

# MEMÒRIA 2022

## Institut Municipal de Persones amb Discapacitat





## Índex de continguts

1. Missió.....	4
2. Entorn .....	6
3. Recursos.....	7
4. Activitat .....	8
4.1. Vida independent i autonomia personal.....	8
Inclusió laboral .....	8
Transport especial.....	10
Atenció al públic.....	11
Serveis d'atenció precoç .....	11
Xarxa de CDIAP .....	11
Lleure i respir .....	12
Campanya de vacances d'estiu inclusiva.....	12
Banc del Moviment.....	13
Suport a serveis socials i teleassistència .....	13
Servei d'atenció residencial d'urgències de persones amb discapacitat (SARUPD)...	14
Suport al bany .....	14
Horts .....	14
Habitatge.....	15
Reserves d'aparcament .....	15
2. Accessibilitat universal.....	16
Estratègia d'accessibilitat universal de Barcelona .....	16
Accessibilitat a l'espai públic i edificacions .....	16

Educació i esports.....	18
Cultura i festes per a tothom .....	18
Accés al patrimoni: museus i turisme.....	20
Teatre i cultura per a tothom .....	21
Vincles .....	21
Comerç accessible.....	21
Xarxes territorials .....	22
3. Participació .....	22
Subvencions a projectes per a persones amb discapacitat .....	24
Convenis.....	25
4. Gestió del coneixement .....	26
Recerca.....	26
Innovació i projectes pilot.....	27
Xarxes de ciutats i cooperació .....	28
Publicacions.....	29
Comunicació .....	29
5. Actuacions i esdeveniments rellevants.....	30
6. Reptes de futur per al 2023.....	30



## 1. Missió

L'Institut Municipal de Persones amb Discapacitat (IMPD) té com a missió promoure i dur a terme activitats, programes i serveis per a les persones amb discapacitat i diversitat funcional de Barcelona, mitjançant els equips de treball propis i la col·laboració amb les entitats, per millorar la qualitat de vida, l'autonomia personal i la vida independent d'aquestes persones.

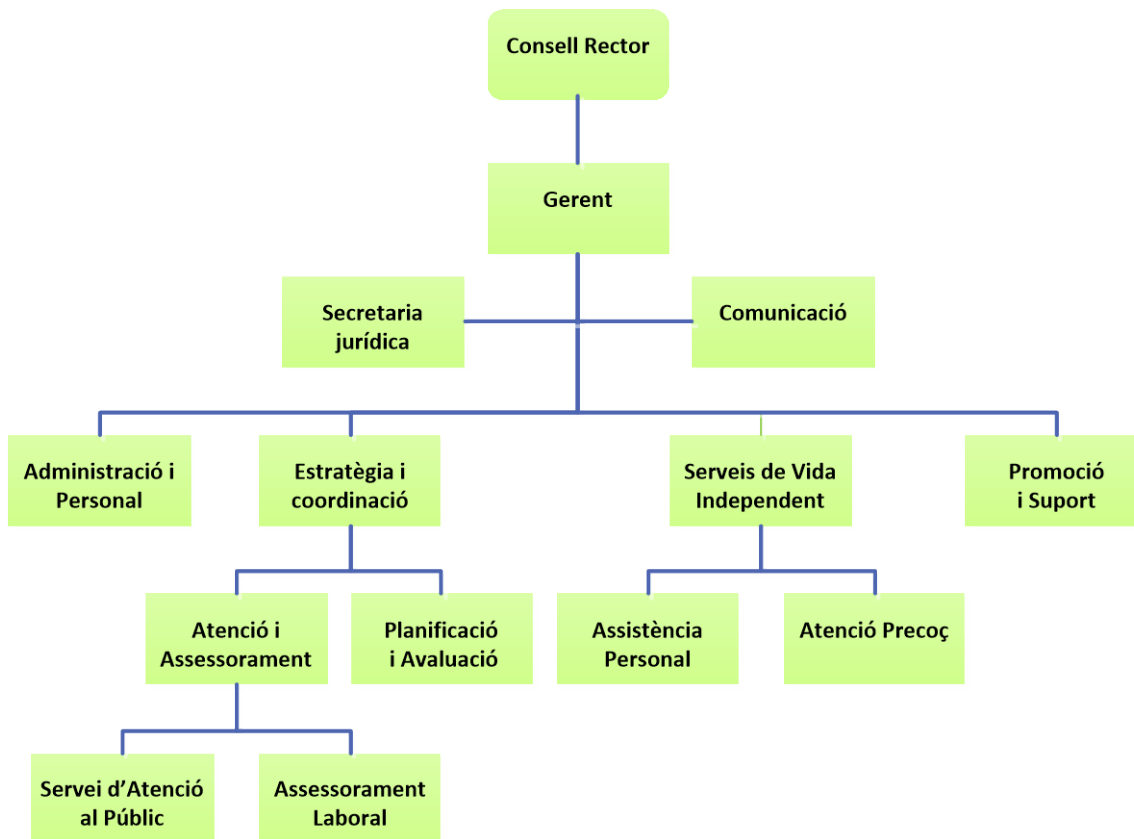
També té la missió de dissenyar i impulsar les polítiques per garantir la inclusió de totes les veïnes i veïns amb diversitat funcional de la ciutat mitjançant la promoció de l'accessibilitat als serveis, activitats i espais de la ciutat, tant pel que fa a les possibilitats de desplaçar-se com a les d'accedir, participar i gaudir d'aquests recursos com a part de la ciutadania.

L'activitat i la producció de serveis de l'Institut s'organitzen al voltant de quatre unitats de treball:

- Promoció i suport
- Assessorament i atenció
- Vida independent
- Planificació i avaluació

L'IMPD també és present a internet: [www.bcn.cat/accessible](http://www.bcn.cat/accessible)

L'Institut s'ha dotat de l'organigrama següent per dur a terme la seva activitat:



Consell Rector  
Gerent  
Secretaria Jurídica  
Comunicació  
Administració i Personal  
Estratègia i Coordinació  
Departament de Serveis de Vida Independent  
Promoció i Suport  
Atenció i Assessorament  
Planificació i Avaluació  
Assistència Personal  
Atenció Precoç  
Servei d'Atenció al Públic  
Assessorament Laboral



## 2. Entorn

Els fons europeus Next Generation EU ofereixen una oportunitat de millora en l'accessibilitat comunicativa, que l'IMPD ha començat a treballar en cooperació amb la gerència de Recursos. Es tracta d'un instrument excepcional de recuperació econòmica i social que ha implicat la signatura d'un conveni entre l'Ajuntament de Barcelona i la Generalitat de Catalunya per destinar 1,5 milions d'euros a millorar l'accessibilitat comunicativa dels diferents serveis de l'Ajuntament. El projecte elaborat té per objectiu garantir els itineraris accessibles en el context dels edificis i equipaments municipals, des de la informació que es pot obtenir abans d'iniciar el desplaçament (accessibilitat web), a la localització de l'entrada de l'edifici (avisadors acústics), al sistema per fer accessibles les cues i els torns, la senyalització a l'interior de l'edifici, la mobilitat dins de l'edifici (accessibilitat ascensors) i els sistemes d'emergències.

D'altra banda, el nou contracte programat entre el Departament de Drets Socials de la Generalitat de Catalunya amb l'Ajuntament de Barcelona preveu un pressupost de 9,2 milions d'euros per als serveis gestionats per IMPD durant el període 2022-2025: el servei de vida independent rebrà 3,5 milions d'euros, amb un increment del 8% que permetrà consolidar el projecte i incorporar l'augment de costos de personal; el transport especial comptarà amb 5,1 milions d'euros, amb un increment de 500.000 euros que es destinarà a les noves rutes de transport fix; finalment, el Banc del Moviment rebrà 600.000 euros, per a la incorporació de productes tecnològics de suport i cura al catàleg de productes de suport.

### 3. Recursos

L'IMPD ha disposat dels recursos econòmics i dels recursos humans detallats a les taules que es mostren a continuació:

**Taula 1. Liquidació del pressupost. Institut Municipal de Persones amb Discapacitat, 2022**

Capítol	Gerència, administració i comunicació	Promoció i suport	Planificació i avaluació	Atenció i assessorament + EAL	Vida independent	Total	%
<b>Despesa</b>							
Personal	894.199,05	806.584,24	270.503,31	991.927,30	1.572.797,68	4.536.011,58	26,29
Béns corrents i serveis	167.300,69	1.799.393,06	6.105.045,14	137.279,90	2.396.690,85	10.605.709,64	61,46
Despeses financeres	169,40					169,40	0,00
Transferències corrents	37.545,50	898.698,37	324.973,82	664.572,98	187.600,00	2.113.390,67	12,25
Inversió i transferències de capital						0,00	0,00
<b>Total</b>	<b>1.099.214,64</b>	<b>3.504.675,67</b>	<b>6.700.522,27</b>	<b>1.793.780,18</b>	<b>4.157.088,53</b>	<b>17.255.281,29</b>	<b>100%</b>
<b>Finançament</b>							
Pl. Ajuntament	1.233.449,82	3.354.675,67	5.317.492,08	1.741.280,18	1.999.843,19	13.646.740,94	78,26
Altres fonts		150.000,00	1.383.030,19	52.500,00	2.157.245,34	3.742.775,53	21,46
Ajustaments*	47.494,04					47.494,04	0,27
<b>Total</b>	<b>1.280.943,86</b>	<b>3.504.675,67</b>	<b>6.700.522,27</b>	<b>1.793.780,18</b>	<b>4.157.088,53</b>	<b>17.437.010,51</b>	<b>100%</b>
<b>Resultat pressupostari ajustat</b>						<b>181.729,22</b>	

\*Crèdits gastats amb romanents de tresoreria per a despeses generals

**Taula 2. Recursos humans el 31 de desembre de 2022. Institut Municipal de Persones amb Discapacitat, 2022**

Categoria	Gerència, administració i coordinació	Promoció i suport	Planificació i avaluació	Atenció i assessorament	Vida independent	Total	%
Tècnic/a superior	4	1	3	3	12	23	27,06
Tècnic/a mitjà/mitjana	5	14	1	9	13	42	49,41
Personal de recerca			1			1	1,18
Administratiu/iva i tècnic/a auxiliar administratiu/iva especial	3			5	6	14	16,47
Auxiliar administratiu/iva i auxiliar administratiu/iva especial i subalterns	2			1	2	5	5,88
<b>Total</b>	<b>14</b>	<b>15</b>	<b>5</b>	<b>18</b>	<b>33</b>	<b>85</b>	<b>100%</b>
<b>Tipus de contractació</b>							
Personal fix	12	11	2	12	18	55	64,71
Temporal	2	4	3	6	15	30	35,29
<b>Total</b>	<b>14</b>	<b>15</b>	<b>5</b>	<b>18</b>	<b>33</b>	<b>85</b>	<b>100%</b>



## 4. Activitat

L'IMPD promou la inclusió de les persones amb discapacitat en tots els espais, serveis i activitats de la vida, tant en l'àmbit de ciutat com de barris i districtes, segons els principis de normalització i reconeixement de la diferència. Amb aquesta finalitat, l'IMPD disposa de serveis especialitzats propis i treballa en col·laboració amb altres àrees i òrgans municipals, i promou la participació de les persones amb diversitat funcional. Les actuacions més destacades de cada àrea s'agrupen en els eixos següents:

- 1. Vida independent i autonomia personal**
- 2. Accessibilitat universal**
- 3. Participació**
- 4. Gestió del coneixement**

### 4.1. Vida independent i autonomia personal

#### **Inclusió laboral**

L'Equip d'Assessorament Laboral (EAL), servei especialitzat en la inserció laboral de les persones amb discapacitat en el mercat ordinari, ha atès un total de 1.033 persones durant el 2022. L'EAL ha fet la valoració de 266 persones (53% dones i 47% homes), de les quals 192 són usuàries noves (87 homes i 105 dones). El servei ha promogut la formació de 291 persones i ha registrat 267 matrícules a accions formatives adreçades a la millora de les habilitats de 143 persones que busquen feina (71 dones i 72 homes). També ha dut a terme 7 accions formatives pròpies amb un total de 25 edicions. El nombre de contractes aconseguits s'ha incrementat en un 56% enguany: 239 contractes per a 173 persones amb discapacitat (80 dones i 93 homes). S'ha donat suport a 533 persones per a la recerca de





feina (1.235 actuacions), per a la millora de la formació (328 actuacions) i la inserció laboral (801 actuacions).

L'EAL també col·labora amb els programes per a la inclusió laboral següents:

- L'encàrrec de gestió de Parcs i Jardins: continuïtat d'aquesta col·laboració, mitjançant la qual s'ha treballat per la inclusió laboral de 75 treballadors/es amb discapacitat de Parcs i Jardins (13 treballadores i 62 treballadors). La intervenció de l'educadora laboral ha consistit en 635 intervencions (un 14% més que l'any anterior), de diferent intensitat: 455 intervencions de seguiment i 181 de suport. També s'ha intervingut en l'acollida de 25 persones per nova incorporació o per canvi de brigada, s'han organitzat sessions de suport grupal (25) i s'ha mantingut la coordinació amb el Servei de Vigilància de la Salut (14 reunions).
- En el marc del conveni de col·laboració entre TMB (Àrea de Direcció de Persones) i l'IMPD, l'EAL ha donat suport en les entrevistes de 5 alumnes amb discapacitat intel·lectual de programes de formació i inserció (PFI), que s'han incorporat per fer pràctiques en 5 equips de treball de TMB. S'ha assessorat i fet formació al tutor/a assignat per TMB i als 5 equips de treball que han acollit l'alumnat en pràctiques (30 treballadors/es de les diferents unitats).
- Oferta pública específica per a persones amb discapacitat intel·lectual de l'Ajuntament de Barcelona. L'EAL ha facilitat la inclusió laboral de les 27 persones incorporades durant el 2022, amb accions de suport (131) i seguiment (108).
- Col·laboració amb el Programa Labora de Barcelona Activa. Des d'aquest programa s'han derivat 16 persones amb discapacitat a l'EAL per poder treballar en el seu procés de cerca de feina. L'any 2022 s'ha iniciat l'atenció amb 5 persones (la resta no han comparegut o no han aportat la documentació requerida).

El Projecte DIVERSCOOP compta amb el suport de l'EAL per promoure l'autoocupació de persones amb discapacitat amb la gestió de quioscos que estaven desús: l'any 2022 hi ha hagut 13 persones sòcies de la cooperativa amb certificat de discapacitat o amb trastorn de salut mental. A més de l'activitat ordinària d'un quiosc de premsa tradicional, els quioscos

col·laboren en la cura de les persones del territori amb la participació en el projecte Vincles i amb algunes entitats dels barris on estan ubicats (venda de productes sostenibles i de l'economia circular).

La Xarxa per a la Inclusió Laboral de Barcelona (XIB) aplega 10 serveis d'inserció laboral d'entitats, a més de l'EAL, que promouen la inclusió laboral de les persones amb discapacitat en el mercat laboral ordinari. La xifra total de persones amb discapacitat ateses durant el 2022 ha estat de 2.363 (1.242 dones i 1.121 homes) i el nombre de persones contractades s'ha mantingut respecte de l'any anterior (800 persones amb un total de 1.142 contractes laborals formalitzats). Un element clau és la sensibilització de les empreses de la ciutat: durant aquest any s'ha iniciat el contacte amb 842 empreses noves.

## Transport especial

El servei públic de transport especial per a persones amb mobilitat reduïda ha tingut un augment dels viatges del 23,56% respecte de l'any anterior i ha recuperat el nombre de desplaçaments d'abans de la pandèmia amb un increment del 2,2% de persones usuàries (5.434). D'altra banda, s'han mantingut les mesures de desinfecció i higienització de vehicles implementades arran de l'emergència sanitària. El cost del servei ha estat de 6.028.659,58 euros, que es cobreixen amb aportació de l'Àrea Metropolitana de Barcelona (49%), la Generalitat de Catalunya (23%) i amb recursos propis de l'IMPD (26%).

**Taula 3. Servei Públic de Transport Especial. Institut Municipal de Persones amb Discapacitat, 2022**

	2021	2022	% d'increment
Viatges de transport especial	274.265	338.872	23,56%
Persones usuàries	5.317	5.434	2,2%

La centraleta telefònica ha atès 114.045 trucades d'un total de 212.538 trucades registrades. Els serveis fixos han augmentat entre el 2021 i el 2022: de 21 autobusos s'ha passat a 32 i de 44 rutes a 61.

## **Atenció al públic**

El Servei d'Atenció al Públic (SAP) ha donat informació especialitzada a 11.071 persones (1.184 de forma presencial, 7.441 de forma telefònica i 2.446 de forma telemàtica) i ha fet la tramitació de 3.803 targetes del servei de transport especial i de 6.728 sol·licituds de la targeta d'aparcament per a persones amb discapacitat. Pel que fa a queixes o suggeriments, s'ha donat resposta a 1.554 entrades provinents del sistema IRIS. Com a projecte singular, s'ha continuat amb l'acreditació dels escúters per accedir al transport públic (24 acreditacions).

## **Serveis d'atenció precoç**

Els dos centres de desenvolupament infantil i atenció precoç (CDIAP EIPI de Ciutat Vella i EIPI de Nou Barris), de gestió directa, han atès un 7,9% més d'infants l'any 2022 (1.738 infants, dels quals 572 són nens i nenes que inicien l'atenció al CDIAP). L'equip professional fa una atenció integral i multidisciplinària: enguany ha prestat un 15% més d'hores d'atenció (57.607 hores), adreçades als infants i a les seves famílies, de l'àmbit de psicologia, fisioteràpia, logopèdia, treball social, neuropediatria i psicomotricitat. La Generalitat de Catalunya finança el 60,8% del cost total. A més de l'atenció a l'infant i la seva família, també es fa intervenció amb petits grups segons objectius terapèutics, adreçats a infants (8 projectes d'intervenció i 9 grups), famílies amb infants (3 projectes, 4 grups) i persones adultes sense infants (3 projectes, 7 grups).

## **Xarxa de CDIAP**

La Xarxa Barcelona per al Desenvolupament Infantil i l'Atenció Precoç, on es promou la millora de l'atenció dels CDIAP de la ciutat, amb diverses línies d'acció com ara l'aportació de recursos complementaris. En aquest context, es facilita a infants i famílies de tota la ciutat l'accés a serveis com: activitat aquàtica terapèutica, serveis de mediació i traducció intercultural, suport en casos de pluridiscapacitat i serveis d'osteopatia. Destaca que els 11 CDIAP de la ciutat van atendre durant el 2022 un total de 7.353 infants (2.481 nenes i 4.872 nens). La dinamització de la xarxa té un cost de 4.752,56 euros anuals.



### Servei Municipal d'Assistència Personal

Aquest servei promou l'autonomia de les persones amb discapacitat i en situació de dependència mitjançant l'assistència personal, que possibilita l'execució de les activitats que les persones amb discapacitat farien en absència de limitacions funcionals. Es tracta d'un servei alternatiu a la institucionalització i complementari a la prestació d'assistència personal prevista a la llei de la dependència. L'any 2022 s'han prestat 100.225 hores d'assistència per a 53 persones amb discapacitat (25 dones i 28 homes), que decideixen quin proveïdor els presta el servei, seleccionen els/les assistents personals i decideixen què faran, de quina manera i en quin moment. Aquest servei ha implicat la contractació de 257 persones com a assistents/es personals, amb un cost d'1.738.903,75 euros, el 46,77% dels quals tenen finançament de la Generalitat de Catalunya a través del Contracte Programa. També s'ha destinat 10.025,70 euros al lloguer de l'habitatge de les persones usuàries del servei.

### **Lleure i respir**

El programa "Temps per a tu" ofereix una activitat de lleure per a persones amb discapacitat com a espai lúdic i de socialització, que alhora proporciona un temps de descans a les persones cuidadores. L'any el 2022 ha atès 422 persones (un 52% més respecte de l'any anterior), amb 24 grups estables i 10 grups organitzats per als períodes de vacances de Nadal, Setmana Santa i estiu. El cost anual del programa ha estat de 233.696,28 euros.

En l'àmbit del lleure, cal destacar que s'ha inaugurat l'espai multisensorial de la Ludoteca Guitard, en el marc d'un projecte finançat per l'IMPD i el Districte de les Corts, que compta amb l'impuls i el suport de la Fundació Mobile World Capital i l'Agenda Barcelona 2030. L'IMPD hi ha destinat 10.000 euros.

### **Campanya de vacances d'estiu inclusiva**

La campanya de vacances d'estiu (CVE) preveu la figura de monitor/a de suport per a infants i joves amb discapacitat, per als casos en què es valora necessari per a la seva inclusió. La



demanda d'aquest suport s'ha incrementat en un 28,2% respecte del 2021: de les 1.284 sol·licituds, s'ha considerat necessari dotar d'aquest suport a 1.086 infants (794 nens i 292 nenes), i s'han cobert un total d'16.551 dies en 367 activitats diferents. El pressupost assignat a la inclusió d'infants i joves en la campanya d'estiu ha estat d'1.348.970,66 euros, xifra que inclou el cost dels/de les monitors/es de suport, una formació especialitzada i el suport als casals infantils amb activitats específiques per a infants amb discapacitat, (12 casals d'estiu, amb un pressupost de 56.510 euros). A més, s'ha comptat amb una partida extraordinària de 36.136,90 euros assumida per l'IMSS per facilitar el suport en les activitats d'estiu de 25 infants, segons la valoració de Serveis Socials. La gestió de les valoracions del monitoratge de suport ha suposat un cost addicional de 9.583,20 euros.

## **Banc del Moviment**

El banc ha atès 796 persones (315 homes i 481 dones) i el nombre de cessions s'ha mantingut com l'any anterior, amb 1.022 cessions de productes de suport: 903 per a la mobilitat de persones adultes (91%), 79 per a la mobilitat d'infants i adolescents (8%) i 17 productes tecnològics (2%) per facilitar la comunicació, mobilitat, l'aprenentatge i la participació. El cost directe de provisió del servei el 2022 ha estat de 167.476,27 euros.

## **Suport a serveis socials i teleassistència**

L'IMPD assessora en relació amb la situació de discapacitat de persones ateses als centres de serveis socials (CSS): al llarg de l'any s'ha assessorat 102 professionals en relació amb 248 casos de persones ateses a serveis socials i es fan coordinacions periòdiques amb els professionals referents. També es dona suport al servei de teleassistència mitjançant la col·laboració i seguiment del funcionament del servei de teleassistència adaptada (84 persones usuàries).



## **Servei d'atenció residencial d'urgències de persones amb discapacitat (SARUPD)**

El SARUPD ha atès 78 situacions d'urgències, de les quals 39 són demandes noves i 39 casos ja s'estaven atenent l'any anterior. Concretament, s'han atès 53 homes, 24 dones i 1 persona no binària, amb una intervenció que suposa la coordinació amb serveis socials bàsics i especialitzats municipals (CSS, Centre d'Urgència i Emergències Socials de Barcelona, Servei d'Atenció, Recuperació i Acollida; Servei d'Inserció Social) i dispositius d'altres administracions (Servei Especialitzat en Salut Mental i Discapacitat Intel·lectual SESMDI i la Comissió de Casos Complexos). Dels casos esmentats, 16 persones han requerit l'ingrés residencial: 6 persones a la residència Cal Muns, a càrrec de l'Àrea de Drets Socials, Justícia Global, Feminismes i LGTBI, i 10 persones en altres recursos residencials, amb càrrec al pressupost de l'IMPD, amb una despesa de 142.351,50 euros i una mitjana de 1.642 dies per persona.

## **Suport al bany**

Les millores al servei realitzades a l'inici de la temporada han suposat un augment en l'ús del servei de bany en els tres punts d'atenció i molt especialment a la platja de la Nova Icària, on l'increment en l'increment de persones usuàries del servei ha estat del 48%. En total s'han atès 6.311 persones, amb 15.635 intervencions, que inclouen l'assistència per accedir a l'aigua, acompanyaments i diferents accions de suport en l'estada a la platja. L'IMPD ha dotat les platges de Barcelona de 2 canviadors inclusius ubicats a la platja de Nova Icària i a la platja de Sant Miquel, els quals han suposat una despesa de 15.697,56 euros.

## **Horts**

Entre els 10 horts actius situats en terrats d'edificis, s'ha facilitat l'accés a 210 persones amb discapacitat (143 homes i 67 dones), vinculades a 21 centres especialitzats (majoritàriament centres ocupacionals). La despesa assumida per l'IMPD ha estat de 39.572,84 euros. Els



productes frescos resultants són per al consum propi dels centres i la resta es dona a 9 menjadors socials i entitats de l'àmbit social. L'any 2022 s'han incorporat els horts de l'edifici Aprop i de l'escola Rius i Taulet. Així mateix, s'ha inaugurat l'Hort Medieval del Reial Monestir de Santa Maria de Pedralbes, que també ha comptat amb la col·laboració directa de l'IMPD, amb assessorament per al disseny del projecte, la selecció de les entitats de persones amb discapacitat que tenen cura de l'hort i de l'entitat perceptora de la producció. Des de l'IMPD es fa el seguiment de l'ús de les parcel·les d'horts urbans adjudicades a entitats de persones amb discapacitat en els districtes.

## **Habitatge**

L'IMPD participa en el seguiment de l'execució del Pla pel Dret a l'Habitatge 2016-2025: l'any 2022 s'han adjudicat 171 habitatges a persones amb discapacitat (120 per a persones amb discapacitat sense mobilitat reduïda, 33 per a persones amb mobilitat reduïda sense adaptacions i 18 per a persones amb necessitat d'habitatges adaptats).

## **Reserves d'aparcament**

Revisió de les places d'aparcament reservades per a persones amb mobilitat reduïda genèriques i nominals als districtes de Ciutat Vella (134 renovacions), l'Eixample (amb el projecte pilot de reubicació de 55 places per les obres dels eixos verds Consell de Cent i Girona), Sants-Montjuïc (estudi de les places dels entorns de la Fundació Miró, Fundació ASPACE, Fonts de Montjuïc i la Lleialtat Santsenca), Sarrià - Sant Gervasi (6 demandes particulars) i Gràcia (5 peticions nominals).

## 2. Accessibilitat universal

### Estratègia d'accessibilitat universal de Barcelona

Durant el 2022 s'han analitzat les dades recollides el 2021 a 891 àrees de joc infantil, com a darrer apartat de la fase diagnòstica del Pla d'accessibilitat, considerant el protagonisme que van prendre els espais a l'aire lliure durant la pandèmia de covid-19. Així mateix, s'han actualitzat algunes dades recollides durant els anys anteriors a la via pública, que arran de reurbanitzacions havien sofert canvis, que s'han detectat amb el treball de camp del 2021.

S'han publicat al BCNROC les [64 fitxes descriptives](#) elaborades l'any anterior en el marc del projecte per facilitar l'autonomia de les persones cegues a l'hora de fer recorreguts a peu entre l'estació de metro més propera i diferents punts d'interès (entorns de parcs, àrees de joc, museus i platges). Les fitxes, disponibles en català i castellà, ofereixen informació específica sobre els parcs (àrees en què es divideix, patrimoni cultural i vegetal) i del recorregut que s'ha de seguir (presència de semàfors acústics, localització de paviments podotàctils, indicacions seguint les agulles del rellotge, situació respecte de la façana o la referència acústica del trànsit de la ciutat, entre d'altres).

En matèria de semàfors acústics, l'IMPD ha treballat amb el Departament de Mobilitat i les entitats del sector de la discapacitat visual per establir els criteris de prioritització de les noves instal·lacions de semàfors acústics. Destaca la instal·lació d'un dispositiu innovador per adaptar de manera sonora la cruïlla entre l'avinguda Diagonal i el carrer d'Adolf Florensa, on el semàfor visual està en groc de manera habitual i passa a vermell quan s'apropa el tramvia.

### Accessibilitat a l'espai públic i edificacions

Per abordar la millora de l'accessibilitat a l'espai públic, l'IMPD ha participat en les 5 comissions de treball següents, on també participen tècnics d'altres àmbits:

- Comissió tècnica de terrasses, amb personal tècnic de llicències, de mobilitat i de l'IMPD. Ha treballat l'estudi de les sol·licituds d'ubicació de terrasses a la via pública i



els efectes de la modificació de l'Ordenança reguladora de la ubicació de terrasses a la calçada.

- Comissió d'elements urbans, amb tècnics de l'Àrea d'Ecologia Urbana, tècnics de districtes i l'IMPD. Durant el 2022 s'ha revisat si els elements urbans utilitzats a l'espai públic compleixen amb la instrucció d'elements urbans. També s'ha fet la valoració de les propostes presentades al concurs de disseny de plataformes per anivellar les terrasses amb la vorera i amb la calçada i garantir-ne l'accessibilitat, tal com s'ha recollit a la modificació de l'ordenança.
- Grup impulsor del joc, format per professionals de Parcs i Jardins i l'Institut d'Infància, ha establert criteris d'inclusió a les àrees de jocs infantils de la ciutat, com a desenvolupament del Pla de joc municipal 2030. L'IMPD ha col·laborat en el Projecte del concurs municipal de disseny de 10 noves àrees de jocs incloent-hi criteris d'accessibilitat. En els districtes de Sants-Montjuïc i de Sarrià - Sant Gervasi (on hi haurà dues i quatre àrees de joc, respectivament), s'han iniciat els processos de cocreació amb la participació dels equips redactors dels projectes i les entitats del sector de la discapacitat, per tal de recollir les necessitats específiques d'accessibilitat i millorar la implementació dels elements de joc dins l'àrea.
- Comitè d'obres. S'ha participat en la revisió de 31 projectes d'obres per aconseguir i millorar, si escau, l'accessibilitat de les intervencions: 12 de BIMSA, 10 de mobilitat i 9 de districtes.
- Programa de superilles. L'IMPD ha treballat amb l'Oficina de l'Arquitecte en Cap i l'Àrea de Mobilitat, per fer el retorn a les entitats de persones amb discapacitat sobre l'estat del projecte de superilles. Una vegada incorporades les noves mesures d'accessibilitat.

Pel que fa a l'accessibilitat en edificis, l'IMPD ha assessorat en 15 projectes de remodelacions o nous equipaments de ciutat de BIMSA.



## **Educació i esports**

Per tal de promoure la inclusió en l'àmbit educatiu, l'IMPD participa en el projecte "Ciutats educadores", i en els projectes de l'IMEB "Protegim les escoles" i "Transformem els patis" de transformació dels entorns escolars. En l'àmbit de districtes, es manté la col·laboració amb centres escolars de primària i secundària amb el desenvolupament d'activitats de sensibilització, esportives i lúdiques sobre els drets de les persones amb discapacitat (66 centres educatius de 8 districtes aquest any), al voltant de jornades com el Dia Internacional de les Persones amb Discapacitat o sota el paraigua de projectes concrets, com "L'hort al terrat" o "L'esport inclou".

La participació de les persones amb discapacitat en l'àmbit de l'esport es promou mitjançant l'assessorament per garantir l'accessibilitat en els esdeveniments esportius de ciutat, a més dels que tenen lloc al voltant de la festa de la Mercè, i també en el suport i col·laboració en l'organització d'esdeveniments específics, com la cursa Correm Junts per la Discapacitat, a la promoció de la participació en el Correblau per l'autisme, la 10a Cursa per la paràlisi cerebral i al 14è Torneig Hockey+, entre d'altres. Quant a la pràctica esportiva, s'ha donat continuïtat a la col·laboració amb l'Institut Barcelona Esports per al programa "L'esport inclou", amb qui s'ha treballat l'oferta d'activitats disponibles per a persones de més de 16 anys i per difondre el programa entre els professionals dels centres esportius municipals; també s'ha donat resposta a les 64 incidències rebudes sobre accessibilitat en l'àmbit esportiu a la ciutat. D'altra banda, l'IMPD ha fet assessorament a les entitats per a l'homologació d'activitats extraescolars, així com a les famílies per a les preinscripcions.

## **Cultura i festes per a tothom**

Col·laboració estable entre l'ICUB i l'IMPD per garantir l'accessibilitat de les principals festes i esdeveniments populars de la ciutat, com les Festes de la Mercè, la celebració de Santa Eulàlia, els Tres Tombs, el Carnestoltes, la nit de Cap d'Any i la Cavalcada de Reis, entre d'altres. S'han ampliat les mesures d'accessibilitat de les festes de Nadal i Reis, així com de la Fàbrica dels Reis de la Fabra i Coats i el Campament Reial de Nou Barris. En el marc de les Festes de la Mercè, destaquem els esdeveniments amb mesures d'accessibilitat com ara



la interpretació en llengua de signes (pregó o la mostra del Bestiari del Born, també amb una visita amb llenguatge planer) i altres adaptacions adreçades a persones amb diversitat funcional, com la cursa inclusiva de la Cursa de la Mercè o la Festa del Fitnes (amb coreografies per a persones usuàries de cadira de rodes i reserva d'espai per a persones amb mobilitat reduïda). Encara en el marc de la Mercè, la IX Jornada Inclusiva de l'Esport va oferir activitats inclusives de diferents clubs esportius de la ciutat en una zona reservada al passeig de Gràcia.

Pel que fa a les activitats de les festes de Nadal, es mantenen i milloren les mesures d'accessibilitat a la Cavalcada, amb interpretació de llengua de signes en els parlaments dels Reis a l'arribada al Moll de la Fusta, així com amb la disposició d'espais reservats en diferents punts del recorregut. A més, al Barcelona Festival de Nadal s'ha ofert el servei d'interpretació en llengua de signes a l'activitat familiar diària de la plaça de Catalunya, i a la Festa de Cap d'Any s'han mantingut els espais reservats per persones amb discapacitat. També s'ha difós un document de recomanacions dirigit al personal auxiliar de serveis present als espais reservats.

Quant a les festes majors de districtes i barris, hi ha hagut interpretació en llengua de signes a la majoria de pregons de les festes majors, de ciutat i de barris. En aquestes festes, a més, s'han inclòs activitats amb subtitulació i interpretació en llengua de signes, així com espais familiars accessibles. Alguns exemples d'activitats són l'actuació de Flamenc Inclusiu (Festa Major del Gòtic), espectacles familiars accessibles amb audiodescripció, interpretació en llengua de signes i subtitulació (festes majors de Sant Antoni, les Corts i Sant Andreu) i rutes històriques accessibles i rutes pels carrers guarnits amb audiodescripció, interpretació en llengua de signes, llenguatge planer i horari tranquil per persones amb autisme (festes de Sants i Gràcia). Dues propostes innovadores s'han desplegat com a prova pilot: una fira d'atraccions infantils en horari adaptat per a infants amb autisme en hores tranquil·les abaixant les intensitats de música i llums (Festa de la Prosperitat) i concerts accessibles per persones amb discapacitat auditiva amb interpretació en llengua de signes, subtitulació en pantalla i motxilles vibratòries (Festes de la Sagrera de Sant Andreu).



## Accés al patrimoni: museus i turisme

Continua la col·laboració entre l'ICUB i l'IMPD pel Pla d'accessibilitat sectorial d'espais museístics de l'Ajuntament. L'IMPD manté la presència al grup de treball de referents d'accessibilitat dels museus de Barcelona, coordinat per l'ICUB, així com al grup de treball de museus i accessibilitat, liderat pel Museu Marítim. Participació en l'actualització de l'estudi de *benchmarking* en l'àmbit de museus per analitzar la política de descomptes vinculats a la targeta acreditativa de la discapacitat a escala local, autonòmica, estatal i internacional. També s'ha treballat en la diagnosi d'accessibilitat comunicativa dels museus municipals l'ICUB amb l'eina d'avaluació MUSA - Departament de Cultura de la Generalitat de Catalunya. L'IMPD ha participat en la Jornada d'Accessibilitat Cognitiva als Museus a Girona, presentant el projecte "Museus, diversitat i comunitat".

En l'àmbit turístic, s'ha treballat conjuntament amb la Direcció de Turisme i el Consorci Turisme Barcelona per revisar el contingut de la guia de rutes turístiques accessibles, per millorar l'accessibilitat del web de Turisme de Barcelona i per redissenyar el fullet Easy Barcelona en Braille. S'ha celebrat la 3a edició de les Jornades de formació "Atenció a Persones amb Discapacitat", amb la participació durant dos dies de 80 professionals del sector turístic (d'hotels, oficines de turisme i equipaments i d'entitats del sector de la discapacitat).

L'oferta de rutes accessibles s'ha mantingut en diversos districtes: Sants-Montjuïc (una ruta adaptada), les Corts (6 rutes disponibles i 1 en preparació), Sarrià - Sant Gervasi (8 sessions de la ruta adaptada a persones amb discapacitat visual, auditiva, intel·lectual i amb mobilitat reduïda) i Nou Barris (5 rutes adaptades a totes les discapacitats). Els fons provinents de la taxa turística han permès avançar en els recursos d'accessibilitat comunicativa a les Corts per al 2023, amb material de suport a les explicacions durant les rutes (mapes i fotografies en relleu i Braille i reproduccions d'escultures tàctils de certs elements de les rutes).

## **Teatre i cultura per a tothom**

S'ha participat en la Comissió de Seguiment d'accessibilitat en les arts escèniques de la Generalitat de Catalunya, que té per objectiu fer més accessible l'oferta de teatre, dansa i altres arts escèniques de la ciutat. També s'ha treballat el Festival Grec 2022 per oferir mesures d'accessibilitat en diferents espais: audiodescripció a dues obres al Teatre Grec, interpretació en llengua de signes a dues obres a la Sala Beckett i al Teatre Condal i 9 espectacles amb subtitulació, so amplificat i bucle magnètic a diversos teatres de la ciutat en el marc del Grec.

Pel que fa als espectacles familiars durant la temporada, s'han programat quatre espectacles accessibles al SAT amb audiodescripció en directe, subtitulació en pantalla i interpretació en llengua de signes (l'Eixample, les Corts i Sant Andreu).

## **Vincles**

En relació amb la prova pilot iniciada l'any anterior per fer accessible el servei Vincles per a persones amb discapacitat auditiva, s'ha fet seguiment de les persones que hi participen i s'han elaborat diverses presentacions del servei i les mesures d'accessibilitat que inclou entitats com ONCE, ACAPPS i CERECUSOR

## **Comerç accessible**

Desenvolupament de la 10a edició del projecte CASBA (Comerç Accessible sense Barreres), que aquest any ha comptat amb quatre escoles d'arquitectura o edificació de tres universitats (ETSAB i EPSEB de la UPC i les escoles d'arquitectura de La Salle i la UIC). El projecte ha facilitat la formació teòrica i pràctica de 74 estudiants, que han elaborat 91 projectes de millora de l'accessibilitat de 75 comerços, i 7 equipaments de set districtes de la ciutat (Ciutat Vella, l'Eixample, Sants-Montjuïc, Sarrià - Sant Gervasi, Gràcia, Horta-Guinardó i Nou Barris). Cal destacar que el projecte CASBA involucra alhora la Direcció de Comerç, Institut Municipal del Paisatge Urbà, Direcció de Llicències i 14 entitats de l'àmbit de la discapacitat/diversitat funcional.

L'any 2023 s'ha començat dissenyar l'acte de celebració de la desena edició del Projecte CASBA i s'ha revisat i millorat la guia "Fem accessible el nostre comerç", que es reeditarà el 2023; finalment, s'ha fet un vídeo divulgatiu del projecte.

## Xarxes territorials

La metodologia de treball de l'IMPD es basa en l'abordatge transversal per a la inclusió de les persones amb discapacitat en totes les esferes de l'acció municipal. Per aquest motiu, l'Institut col·labora, assessora i participa en els òrgans temàtics centrals i de districtes, com ara el Circuit de violència masclista, els actes del Dia de la Dona (8 de març) i del Dia Internacional per a l'Eliminació de la Violència contra les Dones (25 de novembre), els òrgans de salut i salut mental, de gent gran, el procés participatiu del nou Pla Interculturalitat, el procés participatiu del Pla d'inversions municipal (Ciutat Vella), el Grup impulsor de les Superilles (Eixample), la Xarxa d'Infància i Adolescència (les Corts) o la Taula de Benestar i Territori (Gràcia).

## 3. Participació

L'impuls i la promoció de la participació de les persones amb discapacitat és un dels eixos principals de l'acció de l'IMPD. Especialment, mitjançant el suport a la participació específica de les entitats del sector de les persones amb discapacitat/diversitat funcional.

**Participació específica del sector de les persones amb discapacitat.** Destaquen els espais de participació que es detallen a continuació.

- **Òrgans de participació als districtes.** Han tingut activitat 22 consells, taules i comissions de participació de districte, amb 53 convocatòries, 125 entitats convocades i 336 persones assistents.

**Taula 4. Resum de l'activitat als òrgans de participació específica als districtes, 2022.**

<b>Districte</b>	<b>Òrgans</b>	<b>Entitats</b>	<b>Reunions</b>	<b>Assistents</b>
Ciutat Vella	1	6	12	8
L'Eixample	2	10	5	10
Sants-Montjuïc	2	8	5	23
Les Corts	1	10	3	124
Sarrià - Sant Gervasi	1	15	3	41
Gràcia	4	13	4	22
Horta-Guinardó	2	12	4	25
Nou Barris	5	22	3	28
Sant Andreu	2	14	10	38
Sant Martí	2	15	4	17
<b>Total</b>	<b>22</b>	<b>125</b>	<b>53</b>	<b>336</b>

- **Grups de treball del Consell Rector de l'IMPD.** Les representants de les persones amb discapacitat del Consell Rector han celebrat 13 trobades sobre els temes següents: organització dels grups de treball (2 reunions), accessibilitat (6 reunions, 7 temes tractats), drets de les persones amb discapacitat (2 reunions, 2 temes tractats) i vida independent (3 reunions, 2 temes tractats).
- **Ponència d'accessibilitat.** Participació d'entitats i persones amb discapacitat, que treballen en petits grups conjuntament amb els tècnics de l'àrea corresponent sobre un àmbit molt concret per cercar solucions accessibles i inclusives. El 2022 s'ha treballat en dos temes: d'una banda, en la valoració del paviment que s'està utilitzant per a la nova ordenació de les superilles, amb 4 reunions/visites exploratòries, en què han participat 36 persones per debatre sobre el tipus de paviment, contrast, relleu i uniformitat; d'una altra, en el servei de suport al bany, per recollir propostes de millores per a la temporada de platges 2022 i valorar el funcionament del servei amb propostes de nous canviadors.
- **Xarxa d'Accessibilitat i Vida Independent (XAVI),** en el marc de l'Acord Ciutadà per a una Barcelona Inclusiva, té per objectiu promoure la transformació social a la ciutat amb garantia de la plena inclusió i el dret a una vida digna de totes les persones amb diversitat funcional. La coordinació i impuls de la xarxa ha implicat la contractació dels serveis per un valor de 17.481,48 euros. Durant el 2022 s'hi han incorporat 5 entitats i s'han celebrat 9 reunions del Grup Impulsor. Les activitats més rellevants de cada grup de treball són les següents:



- Grup de Drets: s'ha elaborant un document-guia d'utilitat per a les persones amb discapacitat, les famílies i les entitats, a l'hora de saber els passos que cal seguir per començar el procés de sol·licitud i revisió de mesures de suport legal. El document incorpora eines per facilitar la tasca i recomanacions.
- Grup procultura: s'està treballant en una campanya promocional de la targeta acreditativa de la discapacitat com a eina per aplicar avantatges i descomptes en espais d'oci i cultura, tant per a les persones amb discapacitat com per a les seves acompanyants.
- Grup habitatge: s'està elaborant un document que consideri les diferents alternatives d'accés a l'habitatge per part de persones amb discapacitat i el seu entorn proper, amb l'objectiu de conèixer l'opció més idònia per a cada situació i necessitat de suport i els desitjos de la persona.

En el context de la XAVI també s'ha col·laborat amb diferents àrees municipals per assessorar en accessibilitat i usabilitat en les dues iniciatives següents: noves àrees de joc inclusives i solucions tecnològiques per a les visites del Zoo i el Park Güell.

**Participació inclusiva.** Promoció de la participació de les entitats i de les persones amb diversitat funcional en la pluralitat d'òrgans i espais de participació de la ciutat, com ara la participació de 2 persones amb discapacitat en les visites exploratòries de VilaVeïna del Congrés i els Indians. També s'ha participat en el procés participatiu per les obres de les vies del tren de la Sagrera i la nova Estació de Sant Andreu Comtal (3 entitats participants).

### **Subvencions a projectes per a persones amb discapacitat**

Mitjançant una convocatòria de subvencions de concurrència competitiva, s'ha atorgat subvenció a 220 projectes presentats per 134 entitats de les línies de treball d'autonomia personal i vida independent (31 projectes), millora de l'atenció social (124 projectes) i projectes d'oci inclusiu (65 projectes). L'import total atorgat ha estat de 867.400 euros. En l'àmbit de la inclusió laboral, l'any 2022 la subvenció específica per promoure la inserció



laboral de persones amb discapacitat en el mercat ordinari, ha suposat l'atorgament de 520.000 euros per a 13 projectes d'entitats que treballen en l'àmbit de la inclusió laboral.

## Convenis

L'Institut manté convenis de col·laboració amb diferents entitats i organismes per desenvolupar relacions de coordinació i cooperació en diversos àmbits relacionats amb les persones amb discapacitat/diversitat funcional. Aquest any s'ha signat el Conveni de col·laboració per la implementació d'un repte d'innovació per a la millora de l'accessibilitat cognitiva i comunicativa a la ludoteca Guitard al districte de les Corts i s'ha treballat en la renovació dels acords pel desenvolupament del projecte "Hort al Terrat i en la continuïtat dels convenis relacionats amb el Banc del Moviment o els plans d'ocupació, entre d'altres. Destaquem els convenis següents, amb vigència durant el 2022 i un import significatiu:

**Taula 5. Relació de convenis 2022 amb despesa econòmica significativa.**

Objecte del Conveni	Despesa 2022
Addenda als convenis col·laboració entre l'Àrea Metropolitana de Barcelona, l'Ajuntament de Barcelona i l'IMPD de 6 de maig de 2015 i de 2 de gener de 2017 sobre polítiques i accions conjuntes sobre els desplaçaments de persones amb mobilitat reduïda del municipi de Barcelona.	124.998,00
Conveni de col·laboració entre l'IMPD i l'empresa d'inserció Diverscoop per al desenvolupament dels projectes solidaris, socials i sostenibles.	89.000,00
Conveni de col·laboració entre l'IMPD i el Consorci de l'Auditori i l'Orquestra, pel desenvolupament del projecte Apropa Cultura.	73.000,00
Conveni de col·laboració entre la Universitat de Barcelona i l'IMPD per a la realització del projecte "Inclusió social i drets de ciutadania de les persones amb discapacitat".	29.400,00
Subvenció FESOCA mitjançant concessió directa i amb caràcter per a la realització del projecte "Convocatòria i implantació d'un repte d'innovació per facilitar la comunicació i informació a les persones sordes signants en tots els àmbits, gestions i interlocucions de la vida quotidiana mitjançant la llengua de signes catalana a través de la plataforma de discapacitat visual".	25.500,00
Conveni de col·laboració entre l'IMPD i l'Associació per la Vida Independent en matèria del banc del moviment amb la finalitat d'aconseguir la promoció de l'autonomia personal de les persones amb discapacitat o necessitats de productes de suport, la seva inclusió i l'equiparació social ajudant al seu propi procés de recuperació i millorar així la seva qualitat de vida (1r semestre).	24.589,00
Conveni de col·laboració entre, d'una banda, l'Ajuntament de Barcelona, el Districte de les Corts i l'IMPD i, de l'altra, l'Associació Taller Ocupacional Ariadna, i la Federació Plataforma d'Entitats de Persones amb Discapacitat de les Corts, pel desenvolupament del projecte "Pis d'autonomia amb suport" per a persones amb discapacitat intel·lectual.	24.000,00
Conveni de col·laboració entre, d'una banda, l'Ajuntament de Barcelona, Districte de les Corts i l'IMPD i, de l'altra, la Fundació 1957 Pro-Persones amb Diversitat Funcional de les Corts, i Coordinadora Pro-Persones amb Discapacitat de les Corts, per al desenvolupament del projecte "Per fi a la meva llar", per a persones amb discapacitat intel·lectual.	24.000,00

**Àrea de Drets Socials, Justícia Global, Feminismes i LGTBI  
Institut Municipal de Persones amb Discapacitat**

Subvenció extraordinària per a la realització del projecte de manteniment de l'equilibri i la viabilitat de l'explotació dels quioscs que formen part del projecte Barcelona Quioscs.	20.000,00
Conveni entre l'IMPD i l'entitat l'Associació Catalana la Llar de l'Afectat d'Esclerosi Múltiple pel desenvolupament del projecte Banc del Moviment amb la finalitat d'aconseguir la promoció de l'autonomia personal de les persones amb discapacitat o necessitats de productes de suport, la seva inclusió i l'equiparació social ajudant al seu propi procés de recuperació i millorar així la seva qualitat de vida (2n semestre).	16.460,00
Conveni entre l'IMPD i l'entitat l'Associació Catalana la Llar de l'Afectat d'Esclerosi Múltiple pel desenvolupament del projecte Banc del Moviment - Xarxa Solidària de Productes de Suport (1r semestre).	15.693,00
Conveni de col·laboració entre l'IMPD i l'Associació per la Vida Independent en matèria del banc del moviment (2n semestre).	15.560,00
Conveni de col·laboració entre el Consorci per a la Normalització Lingüística i l'IMPD, per a la realització de cursos de català per a usuaris de l'EAL.	10.072,98
Conveni de col·laboració entre l'Ajuntament de Barcelona (Tinència d'Alcaldia d'Agenda 2030, Transició Digital i Esports, Districte de les Corts i IMPD) i la Fundació Barcelona Mobile World Capital Foundation per a la realització del projecte "Convocatòria i implantació d'un repte d'innovació per a la millora de l'accessibilitat cognitiva i comunicativa de la ludoteca Guitard".	10.000,00
Conveni entre l'IMPD i l'entitat Fundació Privada Nexè pel desenvolupament del projecte Banc del Moviment (1r semestre).	8.096,04
Conveni entre l'IMPD i l'entitat Fundació Privada Nexè pel desenvolupament del projecte Banc del Moviment (2n semestre).	7.500,00

## 4. Gestió del coneixement

### Recerca

Des de l'Àrea de Planificació i Avaluació, s'ha impulsat la recerca i anàlisi sobre la realitat de les persones amb discapacitat a la ciutat de Barcelona. En destaca la finalització de l'estudi "Anàlisi de la situació de soledat en relació amb les persones amb discapacitat", promogut per l'IMPD en el marc de l'Estratègia municipal contra la soledat de Barcelona i dut a terme per la Càtedra UOC - Autonomia Personal en el marc de l'Estratègia contra la soledat. L'estudi ha identificat tres àmbits importants per lluitar contra la soledat no volguda de les persones amb discapacitat; l'accessibilitat, la participació i la formació en habilitats socials i emocionals. Així mateix, s'ha redactat un catàleg de conclusions bàsiques i de línies d'actuació. L'IMPD ha col·laborat en la recerca "Infants, joves i comunitats resilents: identificació i anàlisi de pràctiques socials i educatives des d'una perspectiva multidimensional i interseccional per fer front a la pandèmia" liderada per la Universitat de Girona i amb finançament AGAUR.



En un àmbit més intern, s'han començat tres línies de treball: anàlisi sobre la mesura de la vulnerabilitat infantil als territoris que atenen els CDIAP; avaluació de les mesures d'accessibilitat comunicativa per a persones amb discapacitat visual a les parades de bus, en el marc de la formació en avaluació; finalment, s'ha posat en marxa la detecció de necessitats de la població amb discapacitat nouvinguda sense accés a recursos de la LAPAD.

En col·laboració amb Planificació i Processos de l'Àrea de Drets Socials, es manté la participació tècnica a la Comunitat de Recerca i s'ha promogut la incorporació de la Càtedra UOC - Autonomia Personal a la Comunitat de Recerca. L'IMPD també participa en la Comissió de Bones Pràctiques Socials i ha promogut la contribució d'una bona pràctica al Banc de Bones Pràctiques durant el 2022.

## **Innovació i projectes pilot**

La Comissió Europea ha aprovat el finançament per al projecte "Reallocate" (Horizon MISS-2022-CIT-01), en el qual l'IMPD desenvoluparà un projecte pilot de transport especial amb vehicles compartits i que tindrà lloc durant el període 2023-2027. D'altra banda, també s'ha treballat en la candidatura com a socis d'un projecte europeu d'intel·ligència artificial i participació de persones amb discapacitat intel·lectual en els processos de democràcia deliberativa.

El projecte pilot de suport al joc s'ha posat en marxa durant el segon semestre del 2022, coordinat per l'IMPD en el context del Pla de joc a l'espai públic i de l'Estratègia contra la soledat. El pilot té per objectiu oferir oportunitats de joc a famílies amb un adult o un infant amb discapacitat, mitjançant la figura d'una persona que els assisteix durant el temps de joc a l'espai públic. Hi han participat 31 famílies amb infants amb discapacitat i 5 famílies on és la persona adulta qui té una discapacitat: cada família podia disposar de 10 sessions d'1 hora, segons l'horari que triessin, durant les quals un professional del lleure ofereix el seu suport per fer efectiu el dret al joc del nen o nena. Els resultats del pilot han estat 225 sessions de suport al joc, durant les quals s'ha fet acompanyament i audiodescripció als



adults amb discapacitat visual i s'ha donat suport en les famílies amb infants amb discapacitat física, pluridiscapacitat o trastorns de l'espectre autista o problemes de conducta (en les transferències, control de les emocions i conducta, entre d'altres).

## **Xarxes de ciutats i cooperació**

Com a president del grup de treball "Barrier-free Cities for All" (Fòrum de Mobilitat de la xarxa de ciutats Eurocities), s'han organitzat els esdeveniments següents:

- Un seminari web, juntament amb el grup de treball "Planning streets for People, amb el títol "Co-creation and co-design solutions". Durant el seminari web, es va presentar el programa de Superilles Barcelona, amb focus a l'accessibilitat i la participació de les persones amb discapacitat.
- Task Force sobre pictogrames d'accessibilitat: intercanvi d'experiències sobre l'ús d'aquests pictogrames (5 ciutats, 1 organisme públic i 1 entitat d'àmbit europeu). S'han fet 3 reunions i es preveu presentar les conclusions durant el 2023.
- Una reunió presencial del grup de treball i participació en el Fòrum de Mobilitat d'Eurocities. Durant aquestes jornades, es van presentar els projectes següents: Diagnosi d'accessibilitat de les àrees de joc, projecte d'itineraris audiodescrits i pilot de suport al joc; també es va presentar la maqueta de sensibilització/formació per a l'accessibilitat a la via pública, amb la participació de més de 40 tècnics de les ciutats presents al Fòrum de Mobilitat.

Altres temes destacables també en el marc d'Eurocities han estat: la participació en el grup de treball Children and Young People, amb presentació de 3 projectes per millorar les oportunitats de joc per als nens i nenes amb diversitat funcional (anàlisi d'àrees de joc, audioitineraris, pilot de suport al joc), juntament amb el Pla del joc (Institut d'Infància i Adolescència de Barcelona); la publicació del testimoni de dones membres del Consell Rector de l'IMPD en el recull de biografies de dones influents d'Eurocities (8 de març de 2022); i la participació en el World Urban Forum a Katowice amb la presentació de la participació de les persones amb discapacitat al projecte de superilles.

Continua la participació de l'IMPD en el projecte de cooperació internacional a Jordània amb UNRWA (Agència de les Nacions Unides per als Refugiats de Palestina al Pròxim Orient). L'any 2022 el programa s'ha centrat en la formació en detecció precoç en infants de 0 a 3 anys a professionals d'UNRWA - Jordània amb la participació de professionals dels CDIAP municipals: en una primera fase, adreçada a 65 professionals d'infermeria i de treball social dels centres d'atenció primària i de serveis socials (15 hores de formació); la segona fase, prevista per al 2023, se centrarà en la formació a personal mèdic dels centres d'atenció primària.

## **Publicacions**

L'any 2022 s'ha publicat l'article "Discapacitat i mercat de treball" a la revista Barcelona Societat núm. 29, així com un article sobre el projecte d'audiodescripció dels itineraris per a persones amb discapacitat visual a la revista The Journal of Public Space. La investigadora que col·labora amb el servei de transport especial en el marc del doctorat industrial ha publicat el paper "Door-to-Door Transportation Services for Reduced Mobility Population: A Descriptive Analytics of the City of Barcelona".

## **Comunicació**

En matèria de comunicació, destaquem la producció de materials digitals en relació amb el 3 de desembre (Dia Internacional de les Persones amb Discapacitat) i el document en lectura fàcil de l'Estratègia Barcelona per a l'Accessibilitat Universal. L'acte central d'aquest any s'ha celebrat a l'edifici MediaTIC i ha comptat amb una conferència a càrrec de José Luis Rodríguez Zapatero, com a president del Foro de la Contratación Socialmente Responsable. En el marc del Dia Internacional, s'ha signat, a més, l'acord per incorporar clàusules socials en la contractació pública a l'Ajuntament de Barcelona.

En l'aspecte comunicatiu, el web de Barcelona Accessible ha tingut 285.899 visites, s'han publicat 184 notícies i s'han enviat 7 els butlletins electrònics.



## 5. Actuacions i esdeveniments rellevants

Entre les actuacions més rellevants de l'any 2022, destaquen les següents:

- Atorgament del tercer premi dels Access City Award 2022, un guardó de la Comissió Europea que premia les ciutats amb les millors iniciatives per eliminar les barreres i que treballen per convertir-se en llocs on tothom pugui treballar i viure. La candidatura de Barcelona ha posat en relleu la implementació de polítiques per garantir els drets de les persones amb discapacitat, d'on destaca l'alt grau d'accessibilitat de la xarxa de metro (92% d'estacions accessibles, encaminaments podotàctils a tota la xarxa, màquines expenedores amb navegació per veu) i de bus (100% de vehicles accessibles amb rampes, informació acústica i identificació del vehicle en braille, entre d'altres).
- Inauguració del nou CDIAP Antonio Machado a Nou Barris. El nou equipament, situat al número 18 del carrer d'Antonio Machado ha obert les portes després de la reforma adequació i disseny de l'espai. Amb aquest ja són tres els punts d'atenció del CDIAP EIPI Nou Barris, la qual cosa permetrà atendre més infants amb necessitats específiques i a les seves famílies, des de la proximitat i amb espais adequats adaptables i equipats per donar resposta a les diferents necessitats de tractament. La reforma de l'espai ha permès dissenyar uns espais idonis per al seu ús, accessibles i amb una decoració pensada per l'infant. Amb el lema central "Al nostre món hi cap tothom" la proposta gràfica és acollidora i alegre, genera un entorn de confiança i amabilitat i dona la benvinguda a l'infant i a la seva família.

## 6. Reptes de futur per al 2023

Dins l'estratègia per fer front als reptes de l'any 2023, destaquem els projectes següents:

- **Suport al joc.** Un cop acabat el pilot de suport al joc, es preveu tenir els resultats de l'avaluació del projecte durant el primer semestre del 2023, per tal de dissenyar una proposta de servei tenint en compte les necessitats de cadascun dels perfils d'usuari (infants amb discapacitat física, infants amb trastorns conductuals i mares i pares amb



discapacitat visual o física). Cal destacar que el 92,3% de les persones participants voldrien continuar comptant amb el suport i que el sentiment de soledat no desitjada entre les persones participants ha disminuït en un 11,6% i el sentiment d'aïllament s'ha reduït en un 26,9%.

- **Renovació de l'Acord marc d'homologació d'entitats i empreses per a la prestació del Servei d'Assistència Personal de Barcelona (SAP-BCN).**

Actualment, el servei es presta amb 6 entitats i 100.000 hores de servei i es preveu que el nou acord marc millori les condicions de prestació i el preu per hora. D'acord amb el que estableix l'Observació general núm. 5 del Comitè de Drets de les Persones amb Discapacitat, i que desenvolupa l'article 19 de la Convenció internacional sobre els drets de les persones amb discapacitat, és la persona amb discapacitat qui decideix quina entitat o empresa li presta el servei.

**Taula 6. Indicadors de producció dels serveis. IMPD 2018-2022.**

	2018	2019	2020	2021	2022	% d'increment 2018-2022
<b>Divulgació i comunicació</b>						
Aparicions als mitjans de comunicació	95	91	82	55	40	-58%
Exemplars de comunicació (fullets, guies...)	12.075	5.200	910	15.103	19.964	65%
Visites als webs	182.246	275.676	270.506	281.679	264.231	45%
Seguidors a Twitter	2.148	2.751	3.175	3.732	4.121	92%
<b>Servei d'atenció al públic</b>						
Persones ateses	8.728	7.547	8.565	9.673	11.071	27%
Targetes de transport especial atorgades	3.510	4.428	2.546	3.194	3.803	8%
Targetes d'aparcament atorgades	4.742	5.178	3.297	4.456	4.678	-1%
<b>Servei de Transport Especial</b>						
Persones ateses	6.225	6.353	5.273	5.317	5.434	-13%
Viatges efectuats	347.975	348.238	188.195	274.265	338.872	-3%
<b>Servei d'Atenció Precoç (Ciutat Vella i Nou Barris)</b>						
Nens i nenes atesos	1.066	1.179	1.369	1.611	1.738	63%
<b>Equip d'Assessorament Laboral (EAL)</b>						
Persones ateses*	-	-	842	896	1.033	23%**
Valoracions i orientacions laborals	238	326	191	244	266	12%
Contractes laborals aconseguits	302	245	148	153	239	-21%
Inscripcions en cursos de formació	295	245	118	126	291	-1%
<b>Servei d'Assistent Personal</b>						
Persones usuàries	56	57	53	53	53	-5%
Hores d'assistència	99.705	109.065	104.034	99.659	100.225	1%
<b>Persones ateses a altres serveis finalistes</b>						
Suport al bany	4.093	5.266	1.674	4.389	6.311	54%
"Tems per a tu"	202	219	236	274	422	109%
Urgències	67	83	83	70	84	25%
Banc del Moviment	661	884	741	1.028	1.022	55%
Campanya de vacances d'estiu (CVE)	595	681	571	793	1.086	83%

\* Persones diferents, sense duplicats

\*\* Increment 2020-2022