

## Objectius

**Desenvolupar la perspectiva comunitària** en l'educació i impulsar la ciutat educadora

Acompanyar i donar suport als itineraris i transicions educatives per **combatre l'abandonament escolar prematur**

**Acompanyar a les famílies** i promoure la seva participació i la relació amb els centres educatius

Millorar l'èxit educatiu **des de l'equitat i l'atenció a la diversitat**

Promoure l'educació **al llarg de la vida**

Articular els programes, processos, recursos i agents educatius **que tenen presència al districte**



#EducacioCV

Més informació:  
[barcelona.cat/ciutatvella](http://barcelona.cat/ciutatvella)

Districte de  
Ciutat Vella

## Idees clau



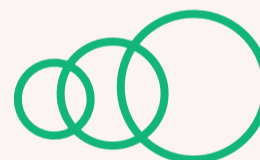
**El Pla d'Educació de Ciutat Vella compta amb 20 línies estratègiques i 106 accions** que s'implementaran de manera progressiva fins al 2023.



**S'impulsa l'educació comunitària** i el projecte de ciutat educadora mitjançant la incorporació d'actuacions concretes.



**Reforçar les capacitats d'accés a la cultura** i a la producció cultural és una de les seves principals apostes.



**El pla aprofundeix en la perspectiva del treball en xarxa i la cooperació** entre administracions incorporant l'educació en l'etapa adulta i l'educació no formal.



Una de les novetats que incorpora el pla és una **línia de treball amb les universitats i centres de recerca del territori**.



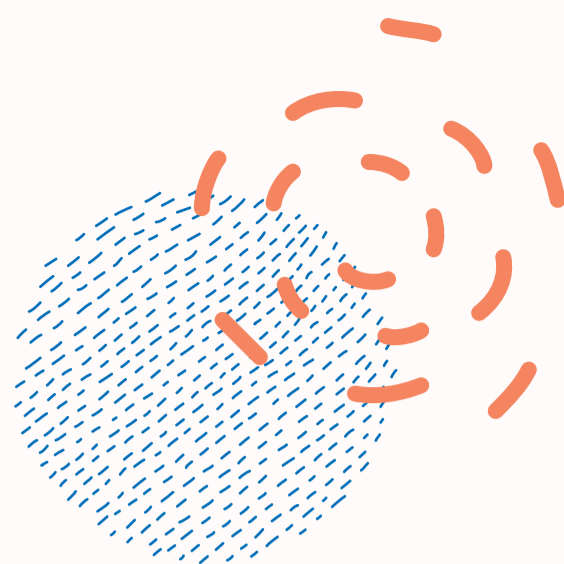
**És un pla que parteix del treball realitzat els darrers anys** i que pretén aprofundir en la perspectiva del treball en xarxa i de la coherència de polítiques públiques.

El nou Pla d'educació de Ciutat Vella estableix el marc on es desenvoluparan les polítiques d'educació del districte per als propers anys.

Ciutat Vella és un districte divers, tant a nivell cultural com socioeconòmic, i és imprescindible garantir la igualtat d'oportunitats de tots els veïns i veïnes, amb una estratègia que superi l'àmbit escolar i faci incidència també en l'educació no formal, comunitària i al llarg de la vida. L'educació ha de contribuir a la construcció d'una ciutadania compromesa amb la definició d'una ciutat inclusiva, representativa de la Barcelona diversa actual.

Presentem un pla que pretén contribuir a construir un model educatiu fort, amb uns objectius i línies de treball estables, i que incorpora nous agents i nous àmbits educatius, amb l'objectiu d'obtenir més eficàcia i visió estratègica per afrontar els reptes que planteja el districte.

Les diverses línies de treball i els projectes i actuacions concretes han estat distribuïts entre sis grans eixos corresponents als esmentats objectius. Aquests permeten treballar en la millora dels processos educatius del districte tenint en compte totes les seves dimensions.



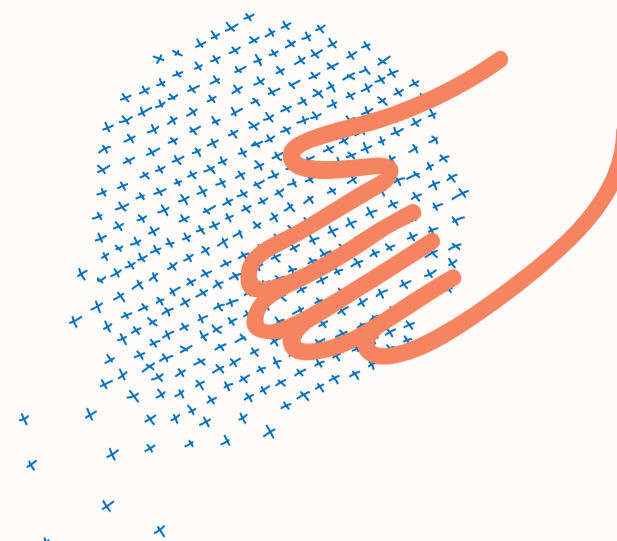
## Comunitat

### Ciutat educadora

Promoure el debat i l'articulació en el desplegament de la ciutat educadora promovent sinèrgies a partir de projectes i agents comunitaris.

### Perspectiva comunitària

Avançar en el desplegament de la perspectiva comunitària i treballar des de l'àmbit comunitari per proporcionar oportunitats i combatre les desigualtats des d'un espai públic educatiu.



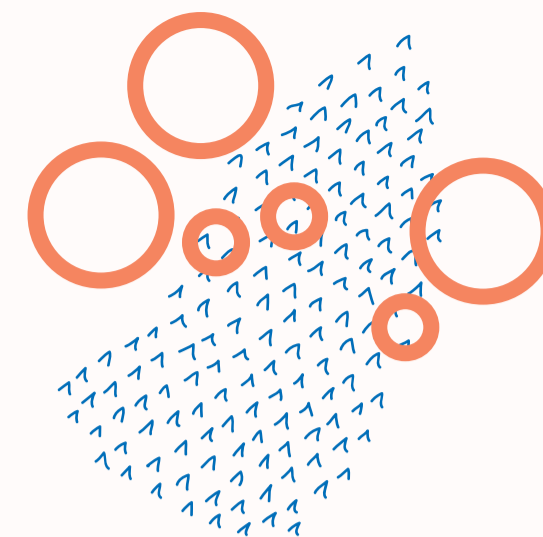
## Acompanyament

### Suport als itineraris

Garantir itineraris educatius de qualitat entre totes les etapes, fomentant recursos de suport i acompanyament per a la prevenció de l'abandonament escolar en les etapes postobligatòries.

### Transicions educatives

Consolidar i coordinar recursos d'orientació que facilitin la Transició Escola-Treball i la Formació Professional treballant conjuntament amb els diferents serveis públics i la xarxa existent d'equipaments.



## Famílies

### Promoció de la relació amb els centres educatius

Millorar les relacions entre els centres educatius i les famílies, augmentant els canals de participació, interlocució i cooperació generant espais estables d'interacció amb la realització de projectes compartits entre centres educatius i les famílies.

### Acompanyament a les famílies

Habilitar recursos d'acompanyament a la tasca educativa de les famílies i oferir suport per tal de garantir les condicions bàsiques d'educabilitat en les diferents etapes educatives.

Agents implicats en l'elaboració del **Pla d'Educació de Ciutat Vella** 2019-2023:

**Districte de Ciutat Vella**

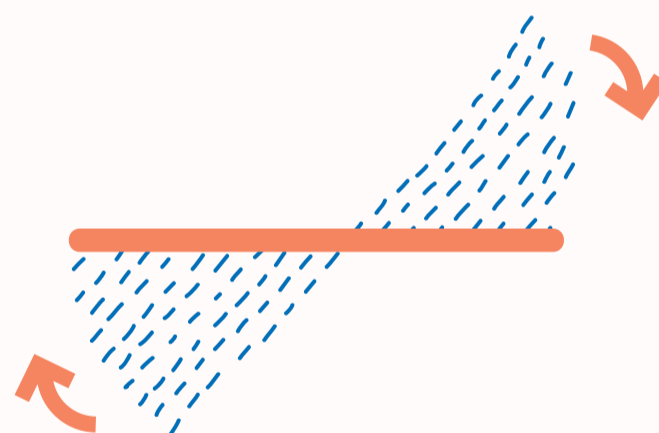
**Institut Municipal d'Educació (IMEB)**

**Consorci d'Educació de Barcelona (CEB)**

**Institut de Cultura de Barcelona (ICUB)**

**Inspecció Educativa de Ciutat Vella**

El Pla ha estat sotmès a debat en el marc del Consell Escolar de Districte i en diferents taules on van participar **centres educatius, associacions de famílies i entitats del territori.**



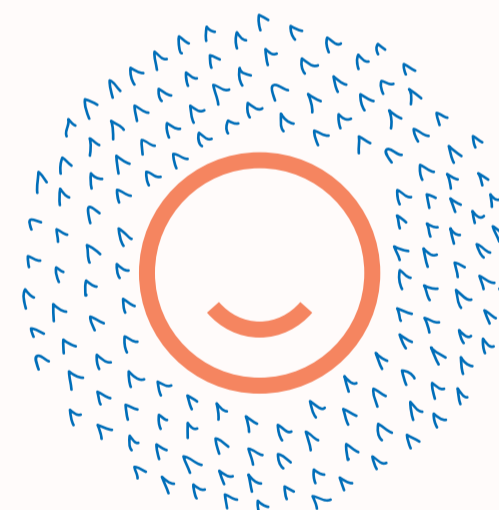
## Equitat

### Atenció a la diversitat

Promoure l'escolarització de proximitat i consolidar els mecanismes de lluita contra la segregació i de distribució equitativa de l'alumnat.

### Millora de l'èxit educatiu des de l'equitat

Donar suport als centres d'educació obligatòria per a garantir l'equitat educativa i una oferta equilibrada i equivalent. Desenvolupar programes per donar suport a la innovació educativa.



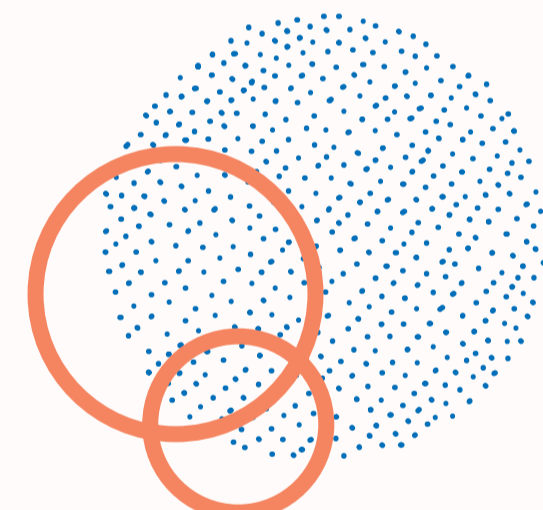
## Formació d'adults

### Centres de formació per a persones adultes

Adaptació dels Centres de Formació d'Adults a la realitat i necessitats de l'entorn, diversificant i flexibilitzant l'oferta formativa.

### Educació al llarg de la vida

Articulació de l'oferta de districte i dels diferents tipus de centres que ofereixen formació per a persones adultes. Vinculació dels Centres de formació d'adults (CFA), l'Escola Oficial d'Idiomes (EOI) i el Centre de Normalització Lingüística (CNL) al territori i als projectes comunitaris.



## Territori

### Governança de la xarxa educativa

Generar una dinàmica de cooperació, coordinació i treball en xarxa entre tots els agents socioeducatius del territori.

### Participació

Fomentar i donar suport a la participació de l'alumnat als centres educatius.

### Proximitat

Avançar cap a un model d'educació basat en la proximitat i les necessitats del territori i la comunitat educativa.