



Consell de Barri de la Verneda i la Pau

Assumpte Resum d'acords
Lloc Institut Bernat Metge (c/ Menorca, 55)
Data i hora Dijous 23 de novembre de 2023, de 18 a 20 h

Persones assistents

David Escudé, regidor del Districte i president del Consell de Barri
Helena Sans, consellera de barri
Josep Garcia, gerent del Districte

Entitats i equipaments

AVV Barri La Pau
AVV La Palmera Centre
AVV Via Trajana
Centre d'Estudis Sant Martí de Provençals

Ordre del dia

1. Renovació de la Vicepresidència del Consell de Barri i la Comissió de Seguiment
2. Obres del pont de Santander
3. Projectes de dinamització esportiva a La Verneda i la Pau:
 - Joventut esportiva
 - Jo+ve
4. Torn obert de paraules

Obre la sessió la consellera de barri, i a continuació llegeix l'ordre del dia per donar inici a la sessió presentant el primer punt.

1. Renovació de la Vicepresidència del Consell de Barri i la Comissió de Seguiment.

(es projecta un document; vegeu annex 1)

Refereix la consellera el procediment per renovar la Vicepresidència del Consell de barri i la Comissió de Seguiment, iniciant avui el procediment formal d'actualització d'aquesta composició de les entitats que en formen part i fer difusió per si entitats o persones implicades amb el barri s'hi volen incorporar. O fins i tot, si es volen presentar o fer el relleu de la Vicepresidència en cas que aquesta porti més de dos mandats o no vulgui continuar. Segons el Reglament de Participació, la Vicepresidència estaria limitada a dos mandats per tal d'afavorir el relleu i fomentar la implicació de més i noves persones.

Per tal de facilitar aquesta actualització de la composició de la Comissió de Seguiment:

- El tècnic o tècnica de barri es posarà en contacte amb les entitats i persones membres de la Comissió per tal de formalitzar la voluntat de continuar formant-ne part. Un mateix



contacte que farà amb la Vicepresidència, que en cas de no poder repetir, intentaran pensar en algun relleu veïnal al qual poder acompanyar a l'inici, si ho considera necessari.

- En paral·lel, s'habilitarà a la plataforma digital Decidim.Barcelona l'opció perquè noves entitats o persones es puguin presentar per formar-ne part.
- Per transparència es publicarà la composició de la Comissió de Seguiment als apartats del Consell de Barri de la plataforma Decidim.Barcelona.

A la propera Comissió de Seguiment s'informarà i es posaran en comú totes les entitats i persones que han confirmat la seva voluntat de seguir formant-ne part, així com de la Vicepresidència. S'indicarà l'existència de les noves candidatures, si és el cas.

A la sessió següent del Consell de Barri es procedirà a presentar totes les candidatures i:

- Validació per assentiment del conjunt d'entitats i persones que han mostrat el seu interès per formar part de la Comissió de Seguiment. En cas que fos necessari, i si escau, es faria una votació i aprovació per majoria simple dels vots emesos per les persones presents en el Consell de Barri.
- Validació per assentiment de la candidatura a Vicepresidència veïnal. En cas d'haver-hi dues candidatures es valorarà l'opció d'aprovar les dues Vicepresidències. Si no escau o si no es valida per assentiment, es faria una votació per cada candidatura i s'aprovaria per 2/3 parts dels vots emesos per les persones presents en el Consell de Barri.

No hi ha cap pregunta.

El regidor del Districte aprofita per agrair la tasca de la Vicepresidència del Consell, exercida fins al moment i que finalitza per renovació del mandat, el Sr. Salvador Mañosas.

2. Obres del pont de Santander.

Pren la paraula el gerent del Districte. Refereix que és una de les obres més importants que s'estan realitzant a la Verneda i la Pau, i per tant es creu necessari anar explicant el decurs de les obres en cada trobada amb els veïns i les veïnes. Llegeix el darrer informe aportat per BIMSA, encarregada de les obres.

Actualment el pont és obert al trànsit en tots dos sentits de circulació, després d'haver fet unes restriccions en la circulació del pont. Els vianants continuen travessant les vies per la passarel·la metàl·lica del marge mar, cosa que passarà fins gairebé la finalització de l'obra. Les plataformes d'ampliació van quedar col·locades al setembre i ja estan aferrallades i formigonades i també s'han executat les lloses de transició. Els murs de gabions es troben executats, així com els reblerts de tots aquests espais. Les canalitzacions de serveis estan pràcticament finalitzades. Ara els principals treballs corresponen a la pavimentació dels nous àmbits d'ampliació, de tot el que s'ha fet nou, i per tant, es preveu que l'obra estigui finalitzada pels volts d'abril del 2024.

No hi ha preguntes i la consellera dona pas al tercer punt de l'ordre del dia.

3. Projectes de dinamització esportiva a la Verneda i la Pau.

(Document projectat. Vegeu l'annex 2).

Pren la paraula el Sr. Ezequiel Garcia, gerent d'ASME i ponent d'aquest punt. L'Associació Sant Martí Esport s'encarrega de portar els dos projectes de dinamització esportiva.

Un dels programes, "Joventut Esportiva", depèn de l'Institut Barcelona Esport (IBE) i de la Diputació, i està implantat a tota la Franja del Besòs de Sant Martí i també a Santa Coloma i Sant Adrià. Es va iniciar l'any 2021 com a prova pilot impulsat des de la Diputació de Barcelona, i es destina a nois i noies d'entre 14 i 25 anys. Actualment està consolidat i ha estat molt ben rebut a Sant Martí. Els objectius del programa són principalment dinamitzar els espais esportius d'ús lliure buscant la incorporació dels nois i les noies a una pràctica esportiva i saludable generant bons hàbits, intentant allunyant-los d'aquells hàbits més tòxics (consum de tabac, alcohol...).

Pel que fa a al projecte Jo+ve, busca apropar els nois i les noies d'entre 16 i 22 anys a l'àmbit laboral a través de l'esport. Aquest programa l'impulsa l'Agència de Salut Pública i es va iniciar l'any 2015. És un programa consolidat que es realitza a diferents barris, entre els quals la Verneda i la Pau. No només es realitza entre setmana, sinó també els caps de setmana per tal d'omplir el temps lliure dels joves. A nivell de participació, en aquests anys han passat pel programa 280 joves, i una mitja de 8 joves per any acaba amb un contracte de feina. Tots dos projectes treballen en xarxa amb recursos, serveis i entitats del barri.

A continuació, dóna la paraula a la ponent Ikram, antiga participant i treballadora actual. Explica la seva experiència positiva en el projecte i els aprenentatges a nivell laboral que li van proporcionar. Posteriorment, participa en el projecte Joventut esportiva on treballa com a dinamitzadora, i explica també totes les experiències positives que li han aportat.

El regidor agraeix l'explicació dels projectes i explica que ASME és una de les grans entitats gestores d'equipaments esportius a nivell de ciutat. Com a regidor de Sant Martí i també regidor d'Esports agraeix molt la tasca que realitzen.

La consellera dóna la paraula a una veïna que vol realitzar una petició. Explica que ASME s'ha quedat petit per al barri. Refereix que a les pistes de bàsquet es van fer reparacions al sostre, però a la piscina no i quan plou hi ha goteres. Diu que ho va parlar amb ASME i que van dir-li que es va rebutjar aquesta rehabilitació. Diu també que es va rebutjar tota l'ampliació de la part del darrere. El regidor aclareix que el centre esportiu és de titularitat municipal però la gestió la fa ASME. Dóna la paraula al Sr. Ezequiel, ponent d'ASME, per tal de respondre, i explica que el manteniment es realitza des de la mateixa entitat i és l'Ajuntament el que fa les rehabilitacions més estructurals. Comenta que degut que no s'ha renovat encara la concessió, aquestes rehabilitacions més grans i estructurals no s'han pogut portar a terme, però que es treballa per a resoldre-les i des de BIMSA ja s'ha fet un primer disseny de remodelació. Pel que fa a la rehabilitació de la part del darrere, matisa que és la part del costat i que també està prevista. Proposa a la veïna poder parlar-ne en acabar el Consell per acabar d'atendre aquestes qüestions.

La consellera pren la paraula i explica que s'ha incorporat un nou punt a l'ordre del dia sobre seguretat.

4. Seguretat.

El regidor comenta que com és un punt afegit, si volen començar els veïns i veïnes amb les qüestions i els ponents, un sergent dels Mossos d'Esquadra (ME) i un inspector de la Guàrdia Urbana de Barcelona (GUB), posteriorment respondre. Assenteixen i es dóna la paraula al president de l'AVV Barri La Pau. Exposa que creuen important que des de l'Ajuntament i els cossos policials es pugui explicar al veïnat el que han estat tractant a altres reunions, fent la petició que informin sobre l'estat de la seguretat al barri.

Pren la paraula el sergent dels ME, que explica que des dels fets del 12/09/2023 els cossos policials han estat treballant. Pel que fa a ME s'ha realitzat un increment de serveis més enllà dels que ja disposa el Districte. S'ha incrementat també el patrullatge fins arribar al 16% al barri de la Verneda i la Pau, quan tocava un 10%. Es treballa també setmanalment amb GUB i la Policia Nacional en un dispositiu anomenat "Tremall" amb l'objectiu de localitzar a aquelles persones que fan de la delinqüència el seu modus vivendi. Aporta dades sobre persones identificades, denunciades, etc. Pel que fa a la dada delinqüencial del barri, en relació a furts i robatoris, la Verneda i la Pau es troba en un 7%.

Amb GUB fan patrullatge, punts estàtics, visualització... Refereix que tot s'investiga, però cal denunciar-ho. Pren la paraula l'inspector de la GUB, que explica que com a GUB es col·labora amb ME en seguretat ciutadana. Explica que des del mes de febrer de l'any passat hi han abocat més esforços i gran part del servei es destina a la zona de la Franja del Besòs de Sant Martí. S'hi destinen 5 patrulles diàriament. En el dispositiu conjunt "Tremall" amb ME, des del mes d'agost han identificat a més de 1800 persones. Recorda també que l'àmbit de competència de la GUB no és només seguretat ciutadana, sinó també convivència amb l'objectiu de normalitzar l'espai públic. S'estan dedicant esforços per tal de complir amb l'objectiu. Destaca també la importància de fer arribar les queixes i les trucades al 112, ja que altrament no queda registrat que hi ha un problema. És molt important fer arribar la informació per poder treballar en els espais on hi ha conflicte.

Es dóna la paraula a una veïna que vol fer una intervenció. Comenta que ella ha viscut al barri des de sempre i que últimament hi hagut un augment de robatoris, havent estat víctima ella mateixa. Tot i que reconeix la tasca policial, comenta que ja en una anterior reunió va demanar la possibilitat d'instal·lar càmeres, ja que al barri hi ha zones molt conflictives. Agraeix la tasca policial, però demana més contundència i actuacions. Refereix també que el parc nou que s'ha creat on abans hi havia un descampat, es pensava que seria un "pulmó verd" i no ha estat així.

Respon primer l'inspector de la GUB, tornant a remarcar la necessitat de denunciar per tal de deixar constància als cossos policials. Respecte a les càmeres, respon l'inspector que Barcelona és una ciutat sense càmeres, tot i que al passeig de Gràcia sembla que s'instal·laran, però dependrà dels espais i punts anomenats calents. Per això fa falta que hi

hagi denúncies. La instal·lació de càmeres no és un procediment gens fàcil, que ha de passar per una comissió i molts altres tràmits. Ha d'estar molt justificat. Fa més de 15 anys que es parla d'instal·lar-les.

Pren la paraula també el gerent del Districte explicant que el tema de les càmeres s'ha anat parlant en diferents Consells de Barri. Vivim en un país democràtic que ha decidit no instal·lar càmeres i que només es poden posar d'una manera molt restrictiva i que un jutge ha d'autoritzar. A Sant Martí només es van poder posar càmeres al Port Olímpic quan va haver-hi tots els problemes relacionats amb les discoteques. Ara, en tancar-se els locals, s'han retirat. En definitiva, es tracta de col·laborar entre tothom per anar identificant les problemàtiques i millorar la seguretat. I pel que fa al parc que s'ha creat on abans hi havia un aparcament de cotxes, explica que no és un parc verd perquè per sota hi passa el Metro i per tant, no s'hi pot plantar. S'ha plantat als extrems i poc a poc anirà creixent, així com a la resta d'espais que s'han anat urbanitzant del que abans es coneixia com la zona Cobega.

Abans de passar a l'últim punt de l'Ordre del Dia, la consellera dóna la paraula al president de l'AVV La Palmera Centre per una pregunta relacionada amb la línia d'autobús 136.

Explica el president que els hi han informat treballadors de TMB que possiblement aquesta línia pot desaparèixer i per als veïns i les veïnes del barri és molt necessària per arribar a l'hospital del Mar. Si aquesta línia desaparegués, demanen que s'annexioni a la V31 i que sigui ampliada fins a l'hospital del Mar. Si no desaparegués, demanen d'augmentar la freqüència de pas, ja que l'actual és de 45 minuts en dies feiners.

Respon el gerent que la línia 136 no desaparèixerà i es reforçarà. És una línia que està donant molt bon servei i per tant, la idea és augmentar la freqüència i incorporar més autobusos. Ho estan acabant de valorar des de TMB i també ajustar la línia V31 per què sigui el més recta possible de muntanya a mar. S'està pendent d'una reunió on serà el departament de mobilitat i parlaran també amb l'AVV. Totes aquelles demandes que tenien de canvis de parades ja les tenen analitzades i també es faran. Espera el gerent que abans de finalitzar aquest any, es convoqui aquesta reunió.

La consellera dóna pas a l'últim punt de l'Ordre del Dia.

5. Torn obert de paraules.

S'inicia el torn, amb les preguntes registrades al web "Decidim".

Pregunta: el vicepresident de l'AVV La Pau retira la pregunta.

Pregunta: veïna membre de l'AVV La Pau. Anomena les carències de la Pau i demana més seguretat i vigilància nocturna, que ja ha quedat explicat a l'anterior punt i dóna les gràcies. Més il·luminació en places i carrers ja que en alguns llocs hi ha encara enllumenat vell que fa molt poca llum. Manteniment de voreres i passos de vianants, ja que provoquen caigudes. Falta remodelar la plaça Conxita Badia. Falta de poda en molts dels arbres i de fumigació. Arbustos poc adequats als jardins que provoquen inseguretat a algunes comunitats veïnals. Més control de plagues de múrids i el retorn de la pediatria al CAP.



Resposta: el regidor indica que no es poden retirar arbres, i que la poda es pot passar a Parcs i Jardins i fer una poda urgent si és que les branques ja estan a tocar de les façanes. S'ha de tenir en compte que les podes es fan en èpoques concretes de l'any. La resta de vegetació no es retirarà. Històricament sempre s'ha valorat molt positivament i mai hi ha hagut cap queixa. En l'actualitat, no es pot replantar per la situació de sequera en què ens trobem. Pel que fa a l'enllumenat es mirarà, perquè es veritat que hi ha enllumenat antic. Miraran si es pot pujar la intensitat o cal enllumenat nou. Pel que fa a la remodelació del paviment i voreres, ja es va demanar a l'Audiència Pública que des de l'AVV fessin arribar els punts concrets per tal de passar-ho a la brigada de manteniment del Districte o si són obres més importants poder passar-ho al departament central de l'Ajuntament.

Pel que fa a la problemàtica dels múrids, respon el gerent que és una problemàtica de ciutat. Per normativa, no es pot actuar amb certs verins més intensius que s'utilitzaven abans perquè estan prohibits i ara han d'actuar amb altres que actuen d'una manera més lenta. El fet que no plougui, alenteix encara molt més el control dels múrids. Comenta el regidor, que fa dos estius va haver-hi una plaga i es va actuar i no es tenia coneixement de que hi hagués altre cop aquesta problemàtica. Refereix que es tornaran a posar en contacte amb l'Agència de Salut Pública per a informar-ho i que facin les actuacions pertinents. La veïna respon que ja han vingut, però que amb els verins que utilitzen no es soluciona el problema. Tornen a respondre que utilitzen el que poden utilitzar per normativa.

Una veïna comenta que a l'estiu han de tancar les finestres perquè puguen per les façanes. El gerent demana que els hi facilitin al finalitzar el Consell l'adreça per notificar-ho.

Pregunta: intervenció d'un veí. Comenta que tenia la seva exposició en dos blocs, però que un ja ha estat aclarit, que era el tema de la inseguretat, però que si vol fer esment de l'incivisme que va en augment a la Pau, com són les pintades, la brossa que llença la gent pels carrers, la no recollida d'excrements de gossos, portar-los sense lligar... i demana a l'Ajuntament que prengui mesures més sancionadores i més inspecció en aquest aspecte. Agraeix que es prengui consciència de les problemàtiques que hi ha i que poc a poc es van resolent. Pregunta si al Pla Endreça, el barri hi està inclòs i quines són les mesures que s'hi faran. Pel que fa al segon bloc, refereix que s'han celebrat els 61ns Premis de Sant Martí i on està la Pau. També que s'ha fet una ruta de les dones de la Verneda i on està la Pau. Comenta si no seria més correcte "Rutes de les dones a la Verneda i la Pau"? Demana que s'inclougui la Pau. Respecte als premis Sant Martí, comenta que si no hi ha res a la Pau que mereixi una menció, reconeixement o premi i enumera tot un seguit d'entitats i associacions del barri. També enumera carències o problemàtiques del barri i torna finalment a preguntar sinó hi havia res de tot el que ha dit que mereixes algun premi.

Resposta: el regidor, respecte els Premis Sant Martí, indica que ell també ho va a trobar a faltar, però no es el regidor qui proposa els premis, sinó les pròpies entitats. En aquest cas, les coordinadores proposen els candidats al Jurat, d'on també formen part. El regidor no forma part del jurat. Comenta també que d'algunes entitats que ha anomenat, algunes ja tenen el premi i no es pot tornar a repetir. Pel que fa a les rutes de les dones, on demana que s'afegeixi la Pau, el regidor dóna la paraula a una consellera per tal de respondre.



Explica que és un grup de dones, una entitat, que es diuen "Les Vernedes" i que fan rutes pel barri. Des de Districte el que es fa es posar-ho a l'agenda, però no és cap activitat que organitzi el Districte. S'aclareix el malentès.

Pel que fa al Pla Endreça, respon l'inspector que el Pla Endreça es fa a tota Barcelona i també a la Verneda i la Pau. Pel que fa al tema de l'incivisme, des de GUB es compta amb un servei específic anomenat "Vigilància d'espais públics" on dos agents de paisà i dos uniformats van controlant aquestes actituds incíviques. És un servei permanent tots els dies de l'any i en horari nocturn també. El regidor aprofita per explicar també, que avui s'han inaugurat les zones ZUC (Zones d'Ús Compartit) i que fora d'aquests espais tots aquells gossos que no vagin lligats se sancionaran amb una multa que pot anar dels 100 als 300 €. Des de GUB es vigilarà i se sancionarà quan correspongui. El veí comenta el tema de baixar els mobles i altres trastos fora dels horaris establerts. El regidor respon que és un problema a tota la ciutat, que hi ha una brigada especial que recull el que es deixa per tal d'evitar les molèsties al veïnat, però que suposa un cost elevat, així com la neteja dels pintades, que també compta a partir d'ara amb un servei específic que netejarà les pintades.

Pregunta: intervenció d'una veïna: refereix que els anomenats "5 blocs", entre c/ Camp Arrissa i Ca n'oliva, estan molt deteriorats. Tot i que es van incloure al Pla de Barris per tal de ser rehabilitats, finalment només una escala dels 5 blocs va voler que es rehabilités. Pregunta com a veïna si seria possible tornar a tenir un Pla de Barris per tal de rehabilitar-los tots, ja que ara hi ha la demanda per part del veïnat dels blocs. Comenta també que al costat de l'últim bloc hi ha una plaça, abans anomenada plaça de la Verneda, que en l'anterior mandat es va dir que s'il·luminaria juntament amb els passadissos que hi ha entre els "5 blocs", ja que provoquen molta inseguretat.

Resposta: el gerent indica que el programa de finques d'alta complexitat segueix actiu i es podria reprendre si hi ha aquesta voluntat per part de les finques, però que en tot cas són finques de titularitat privada i la decisió depèn de les persones propietàries. Conclou que s'enviarà la demanda al programa Finques d'alta complexitat.

Pregunta: intervenció de la representant del Centre d'Estudis de Sant Martí, que comenta que si finalment es fan obres en aquests blocs, es tingui en compte les petites obres que hi ha a les façanes per tal de que no es perdin. Pregunta què passa amb el BCIL (Bé Cultural d'Interès Local) de Can Riera per tal de que estigui catalogada i protegida. Sap que es va tramitar, però vol saber en quin punt està el tràmit. Una altra pregunta és que La Línia de la Verneda, una escultura que va per tota la rambla Guipúscoa i uneix tots els barris, han estat fent unes obres a l'alçada de la plaça Llibertat Ròdenas i al treure la placa i tornar-la a col·locar l'han posada a l'inrevés. Demana que la posin bé. Segueix la representant la intervenció amb les Naus del Sant Pau. Demana si no és possible conservar alguna d'aquestes naus.

Resposta: el gerent indica, pel que fa al tràmit del BCIL de Can Riera, que l'actualització del catàleg no es fa des del Districte sinó des d'Urbanisme. Al final del mandat anterior es van actualitzar tres Districtes i ara la idea es tornar a actualitzar-lo. Encara no se sap si seran tres districtes o més, però es vol que estigui tot actualitzat en aquest mandat. Pel que fa a la

placa es farà aquesta correcció, per tal de posar-la bé. En referència a les Naus del Sant Pau, conegudes com el Sector Prim – Sagrera, tota la zona està afectada per la transformació i el pla urbanístic i en tot cas qui ha de determinar si alguna part es conserva es Patrimoni.

Pregunta: intervenció del coordinador del projecte TMDC. La cooperativa està ubicada en una de les naus, i comenta que efectivament les naus estan afectades per un Pla urbanístic de fa ja 20 anys i que quan van començar el projecte de TMDC, ja sabien que les naus estaven afectades però els va semblar bé per a iniciar-lo. Des de l'Ajuntament de Barcelona i Barcelona Activa els han ofert altres naus per tal de poder seguir amb l'activitat, però volen continuar en les naus, on ja tenen una relació amb el barri, més de 150 persones treballant i han anat reformant les naus, intentant mantenir tota la seva història. Volen poder explicar el projecte per tal d'intentar buscar alternatives.

Resposta: el regidor indica, que tal i com ja ha dit el gerent, no depèn del Districte, però farà arribar la demanda.

La consellera dóna pas a dos joves que han demanat intervenció, després de finalitzar amb les peticions del portal "Decidim".

Pregunta: intervenció joves, en representació de l'Espai Jove que s'ha obert fa tres mesos al Casal de Barri La Verneda. Els joves diuen que el Casal no té més pressupost per poder continuar subvencionant el projecte i volen demanar si l'Ajuntament pot finançar aquest projecte ja que és molt necessari i el valoren molt positivament.

Resposta: agraeix el gerent la intervenció dels joves i també de la ponent d'ASME, agraint la seva participació com a joves en el Consell. Responen a la demanda plantejada pels joves, el gerent comenta que el Casal de Barri La Verneda segueix. És gestionat des de fa 2 anys per la Coordinadora Vern, que té assignats uns recursos econòmics, el màxim que se li pot assignar per zona. Tot i això es va aconseguir una major dotació econòmica que permet que superi amb escreix la resta de Casals de Barri, i per tant no es pot dotar de més finançament. No obstant, vol aclarir que no es tanca, hi ha 3 persones treballant, cosa que només passa a un altre casal del Districte. Des del Casal de Barri volen fer una quarta contractació, però des del Districte no hi ha els recursos per assumir-la. S'han de mirar com quedaran les activitats que s'estan fent, però l'espai hi és.

Pregunta: intervenció president AVV Via Trajana, que volia comentar que en relació a les naus que s'ha parlat anteriorment, al treure la zona d'oci del Port, ara es fan festes en aquesta zona de rambla Prim amb el que comporta en molèsties, baralles, etc. Dóna suport a la demanda de poder conservar les naus com a memòria històrica. Aprofita per donar suport a les AVV, però reivindica també el barri de la Via Trajana. Comenta que també han tingut problemes amb la subvenció. Finalitza agraint la tasca i desitjant un bon govern.

Resposta: el gerent diu respecte les subvencions que són els tècnics d'intervenció del Districte o de l'Ajuntament central qui fan aquesta tasca de seguiment i justificació i que en qualsevol cas són diners públics i ha de quedar tot ben justificat.

Pel que fa al tema de les festes a les naus, respon l'inspector de la GUB que gràcies a les trucades veïnals s'ha intervingut i es va denunciar la persona responsable.

Pregunta: intervenció d'un veí que fa un prec en relació a les obres del pont de Santander. Quan es va informar que es tallaven els carrers, es van posar diversos cartells i demana que es puguin treure ja que ja s'ha restablert la circulació. També demana si es pot posar una mica d'ombra d'alguna manera, ja que si es va caminant es un tros llarg. Respon el gerent que no és possible, no es pot plantar pel galibo que hi ha, ni tampoc es pot posar cap estructura.

Resposta: el regidor diu que informaran del tema dels cartells per què els retirin.

Pregunta: intervenció d'un veí que comenta que al carril bici entre rambla Guipúscoa i c/ Binèfar estan sortides bona part de les arrels dels escocells. Per altra banda, respecte la línia d'autobús 136, a les parades no hi ha cap marquesina i demana que s'hi puguin posar. També comenta que amb el disseny dels nous autobusos les plataformes per pujar són massa altes. Per últim, demana que a la zona de jocs infantils de rambla Prim tocant a c/ Binèfar s'instal·li una cal·listènia.

Resposta: el regidor indica respecte a les plataformes dels autobusos, que poden passar la demanda, però ja estan els models fabricats i comprats. Respecte a les marquesines, agraeix que ho comenti perquè ho faran arribar al departament corresponent. I pel que fa a la cal·listènia comenta que s'ha d'estudiar perquè és complicat per tema d'espai.

No hi ha més intervencions i es tanca el Consell de Barri a les 20 h.

Gemma Melenchón Garcia
Secretaria del Consell de Barri de la Verneda i la Pau
Barcelona, 28 de desembre de 2023

Annex 1

Elecció de la Comissió de Seguiment i la vicepresidència del Consell de Barri

Procediment d'elecció i guia per la presentació de candidatures a la Comissió de Seguiment i la vicepresidència del Consell de Barri

PRÈVIA: A la Comissió de Seguiment:

- Informar del present **procediment d'elecció** de la vicepresidència i la Comissió de Seguiment.
- Consultar a l'actual vicepresidència i a actuals membres de la Comissió de Seguiment la **voluntat de tornar-se a presentar**:
 - Informar que la **secretaria del Consell de Barri** podrà recollir i confirmar les **candidatures que vulguin renovar**, al marge del procediment del **decidim.Barcelona**.
 - Informar que per transparència es publicarà la composició de la Comissió de Seguiment **al decidim.Barcelona**.
- Anunciar que en cas que la VP quedi vacant, caldrà **preveure quan es repeteix el procediment**.



QUÈ ÉS LA COMISSIÓ DE SEGUIMENT?

Cada Consell de Barri ha de constituir una Comissió de Seguiment.

Funcions

- Elaborar l'ordre del dia del Consell de Barri.
- Fer el seguiment dels temes plantejats al Consell de Barri i dels principals projectes en marxa al barri.
- Si s'escau, convocar sessions o taules de treball per treballar assumptes que s'han de sotmetre a l'aprovació del Consell de Barri.
- Si s'escau, elevar l'acord del Consell de Barri per incloure un punt a l'ordre del dia del plenari de Districte



QUI FORMA PART DE LA COMISSIÓ DE SEGUIMENT?

L'elecció de la composició de la Comissió de Seguiment s'escollirà en el primer Consell de Barri de cada nou mandat municipal.

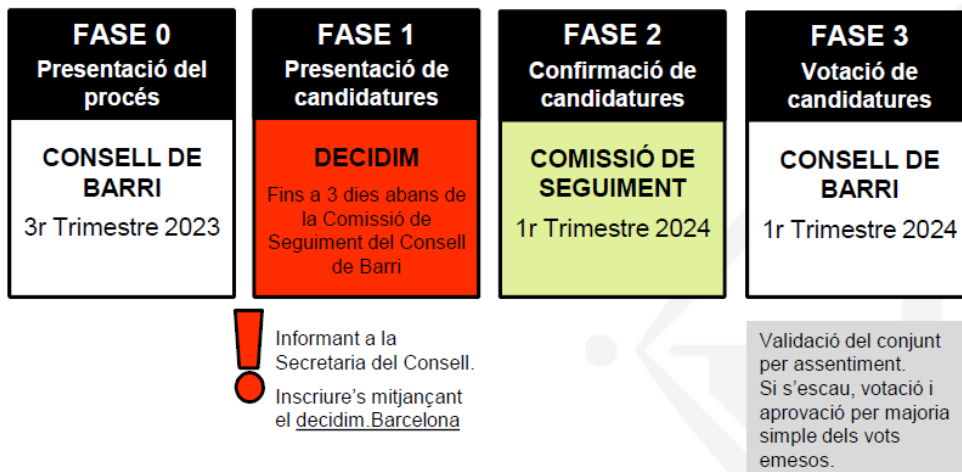
Composició

- Representants de la direcció política i tècnica del districte.
- Un conseller o consellera de districte de cada grup municipal.
- Persones representants d'entitats del barri i ciutadania a nivell individual.

Es convoca almenys 15 dies abans de la celebració del Consell de Barri.



COM ES RENOVA LA COMISSIÓ DE SEGUIMENT?

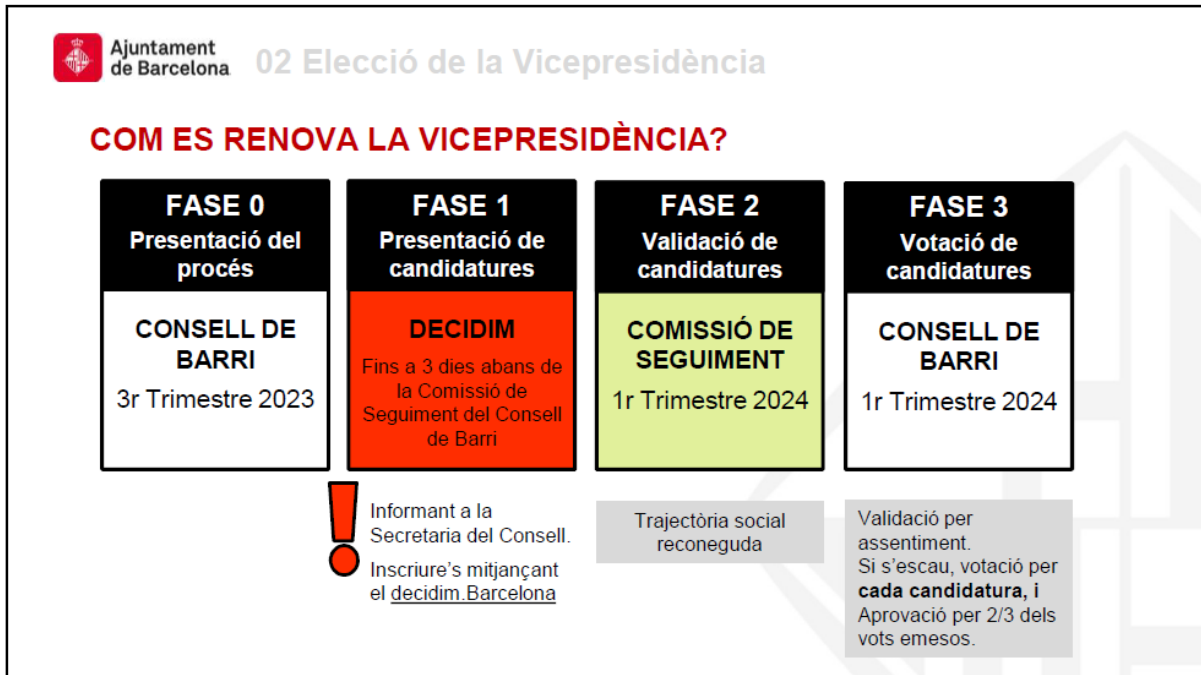



FUNCIONS DE LA VICEPRESIDÈNCIA

Cada Consell de Barri disposa de vicepresidència, persones de consens, amb una trajectòria reconeguda, vinculada a la vida social o associativa del barri.

Funcions

- Proposar la convocatòria del Consell de Barri o de la Comissió de Seguiment.
- Assistir a la presidència
 - Fer de nexa entre l'administració i el veïnat.
 - Col·laborar en la moderació del debat al Consell de Barri.
 - Vetllar pel seguiment i el retorn dels acords.
 - Vetllar per la inclusió de punts a l'ordre del dia del Consell de Barri i la Comissió de Seguiment



 Ajuntament de Barcelona

DECIDIM.BARCELONA

Cercar Català 13 Anna Serra Edita

Inici Processos participatius Òrgans de participació Ajuda

Consell de Barri de la Marina

#ConsellMarina · Òrgan de participació veïnal de la Marina del Port i de la Marina del Prat Vermell

[QUÈ ÉST](#) [FUNCIONAMENT](#) [COMISSIÓ DE SEGUIMENT](#) [SESSIONS](#) [VOTACIÓ NOM DEL FUTUR PARC](#) [CANDIDATURES VICEPRESIDÈNCIA](#)

? Els òrgans de participació són canals de trobada i d'interlocució regulars entre la ciutadania i l'Ajuntament per debatre i recollir opinions i propostes a fi d'incidir en les polítiques municipals. [\(Més informació\)](#)

A través de decidim.barcelona pots consultar les seves trobades -tingues en compte que algunes són privades i altres són obertes-. Si són obertes, pots participar-hi de diverses formes: assistint-hi, afegint punts a l'ordre del dia o comentant les propostes i decisions preses per aquest òrgan.

Òrgans de participació del Districte de Sants-Montjuïc

El Consell de Barri de la Marina del Port i de la Marina del Prat Vermell és l'òrgan d'enfortiment comunitari i de participació política de la ciutadania en les qüestions que afecten als dos barris. La seva finalitat és ser un canal de participació efectiva en el desenvolupament de polítiques públiques de proximitat i convulsió i afavorir la col·laboració

23 Deixar de seguir

Annex 2



CEM
VINTRÓ

CEM
VERNEDA

CEM
TRINITAT

PISTES
LA PAU



Joventut ESPORTIVA

Societat Activa

L'esport com a eina per lluitar contra el sedentarisme de les persones joves i contra l'abandonament esportiu, especialment en la franja entre 14 i 25 anys





El Projecte es va **INICIAR**
el juny del 2021 i està **IMPULSAT**
per la Diputació de Barcelona i
l'Institut Barcelona Esport



Estem **PRESENTS** al **TERRITORI**
del districte de **SANT MARTÍ**

Especialment a



LA VERNEDA I LA PAU



BESÒS i el MARESME



FRONT MARÍTIM



OBJECTIUS

GENERALS ODS



EDUCACIÓ DE QUALITAT



REDUCCIÓ DE LES DESIGUALTATS



COMUNITATS SOSTENIBLES

OBJECTIUS

ESPECÍFICS

1. Garantir l'accés a la pràctica esportiva dels col·lectius més vulnerables.
2. Disminuir el sedentarisme dels adolescents i la joventut.
3. Afavorir la generació de projectes i d'hàbits de vida actius i saludables entre els adolescents i joves, especialment en la franja 14-25
4. Enfortir la funció educativa de l'esport.
5. Fer ús dels equipaments públics i d'ús lliure com a generadors d'oportunitats comunitàries

05

PARTICIPACIÓ

1788 joves participants des de l'inici del projecte

596 joves interanuals participants d'activitats

114 joves vinculats des de 2021



06



ACTIVITATS



18/20 Esdeveniments esportius anuals propis: tornejos, trobades, monogràfics, etc.



Col·laboració i participació amb esdeveniments propis de l'entorn: Estiu Jove, mostra d'entitats, Festes majors, Calendari festiu



Impuls de noves activitats que responen a reptes actuals i comunitaris en la promoció de l'esport, com la Natació 0 i comunitària.

07



HORARI D'ATENCIÓ



El projecte distingeix entre un horari d'**HIVERN** i un d'**ESTIU** els 12 mesos de l'any, ininterrompudament.



L'activitat de gestió i atenció a l'usuari es reparteix en horaris de matins i tarde de dilluns a dijous.

L'activitat amb joves es concentra, generalment, en divendres, dissabtes i diumenges amb una mitja de 10 hores repartides en funció de les necessitats o els esdeveniments.

08



TAULES

09

Com actors de la vida comunitària estem presents a

- ✓ Taula Jove del Besòs i el Maresme
- ✓ Taula Inclusió Verneda i la Pau
- ✓ Taula Jove i adolescents Sant Martí
- ✓ Taula d'esports del Besòs i el Maresme
- ✓ Taula de Salut de la Verneda i la Pau
- ✓ Taula d'experts JESA (Diputació)



SINÈRGIES

10

Fruit de la nostra activitat

- SDJ - Servei de Dinamització Juvenil
- SPC - Servei de Prevenció i Convivència
- APC - Educadors a peu de carrer - de Sant Martí
- CEM La Verneda
- Pistes La PAU
- Casal de barri Via Trajana
- Pistes Francesc Abad
- Plans Comunitaris
- Ocell de Foc SM
- JO+VE
- FEEB
- Casal de barri Besòs
- Casal de barri la Verneda
- Casal de barri la Palmera
- Joves Barcelona Districte de Sant Martí
- Centre Cívic Sant Martí
- Centre Cívic Besòs
- JESA Santa Coloma
- Impuls Jove
- Escola de Salut de la Pau



CEM
VINTRÓ

CEM
VERNEDA

CEM
TRINITAT

PISTES
LA PAU



Agència de Salut Pública

→ **JO+VE**

Projecte socioeducatiu que pretén dotar els i les joves entre 16 i 22 anys del barri de La Verneda i La Pau de formació en l'àmbit del lleure per a promoure l'oci saludable, la pràctica de l'esport i la inserció laboral afavorint l'activitat comunitària del barri.



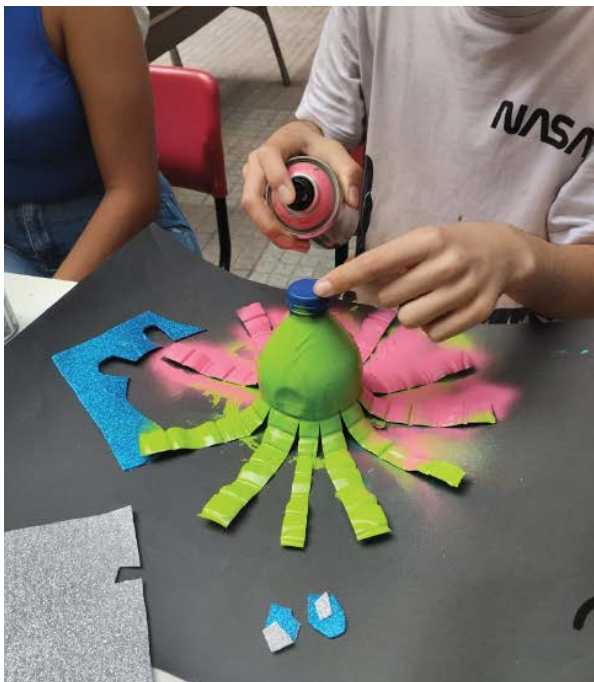
02



03
El Projecte es va **INICIAR**

el juny del 2015 i està **IMPULSAT**

per l'Agència de Salut Pública de
Barcelona



04
El projecte es desenvolupa
al barri de la

**VERNEDA
I LA PAU**

del districte de Sant Martí



05

HORARIS

HORARI GENERAL
DILLUNS A DIVENDRES
14:00 A 20:00H

HORARI DEL GRUP MOTOR
DIMECRES I DIVENDRES DE
16:30 A 18:30 H

06

OBJECTIUS

GENERALS ODS

4 EDUCACIÓN DE CALIDAD
EDUCACIÓ DE QUALITAT

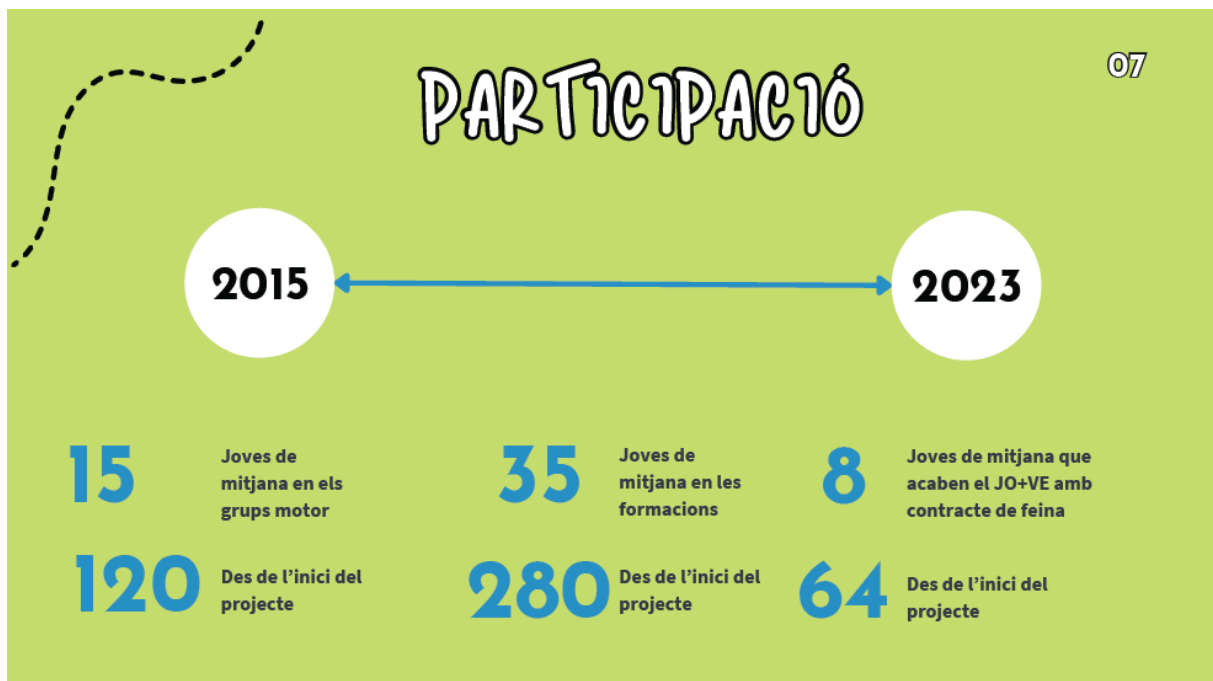
8 TRABAJO DECENTE Y CRECIMIENTO ECONÓMICO
TREBALL DECENT I CREIXEMENT ECONÒMIC

10 REDUCCIÓN DE LAS DESIGUALDADES
REDUCCIÓ DE LES DESIGUALTATS

OBJECTIUS

ESPECÍFICS

1. Promoure alternatives recreatives sanes en el temps de lleure dels adolescents i joves de la Verneda i la Pau.
2. Potenciar el maneig i accés a eines formatives que capacitin a les joves en activitats esportives i les apropin a una realitat laboral.
3. Promocionar dos grups tancats amb finalitats formatives en l'esport i monitor/a de menjador.
4. Establir un grup motor de joves que hagin acabat amb èxit les activitats formatives per dur a terme les primeres experiències laborals i que facin de frontissa i referents del següent grup formatiu.





TAULES

09

Com actors de la vida comunitària estem presents a

- ◆ Taula Inclusió de la Verneda i la Pau
- ◆ Taula Jove i adolescents Sant Martí
- ◆ Taula d'ocupació de la Verneda i la Pau
- ◆ Taula de Salut de la Verneda i la Pau
- ◆ Taula del JO+VE (aturada des de pandèmia)

SINERGIES

- SPC - Servei de Prevenció i Convivència
- APC - Educadors a peu de carrer - de Sant Martí
- CEM La Verneda
- Casal de barri Via Trajana
- Casal de barri la Verneda
- Casal de barri la Palmera
- Casal de barri la Pau
- Pistes Francesc Abad
- Pla Comunitari de la Verneda
- Ocell de Foc SMartí
- Impuls Jove
- Joves Barcelona Sant Martí
- Centre Cívic Sant Martí
- Ludoteca ca l'Arnó
- Casal Infantil el Drac
- Instituts i escoles de la Verneda i la Pau
- CAP de la Pau

