

Butlletí informatiu  
NOVEMBRE 2023

59

# BROLLA

**nat** jardí  
botànic  
de Barcelona

**coordinació:**

Carme Solà

**consell de redacció:**

Núria Abellán, Miriam Aixart, David Bertran,  
Clara González, Jaume Pàmies, Antoni Rodríguez,  
Pere Vives

**COL·LABORACIÓ:**

Enric Orús

**disseny gràfic:**

Albert Pérez Pons

**revisió lingüística:**

Carme Solà

**impressió:**

Impremta Varela

Paper Shiro Echo de 120 gr, 100% reciclat

Dipòsit legal: B 7696-2003

700 exemplars gratuïts

**Edició:**

Museu de Ciències Naturals de Barcelona  
i Associació d'Amics del Jardí Botànic

**Jardí Botànic de Barcelona /  
Associació d'Amics del Jardí Botànic  
de Barcelona**

Dr. Font i Quer, 2

Parc de Montjuïc

08038 Barcelona

Tel.: 93 256 41 60 (Jardí)

Tel.: 93 256 41 70 (Associació Amics)

museuciencies@bcn.cat (Jardí)

info@amicsjbb.org (Associació Amics)

museuciencies.cat

www.amicsjbb.org

**imatge de portada:**

Pixaví nerval (*Sympetrum fonscolombii*),  
de David Bertran

## sumari

|   |    |
|---|----|
| <b>Flaixos i meteorologia</b>   | 3  |
| Descobrim el Jardí. <b>El bosc espinós xilè</b>                                     | 4  |
| <b>Jornades tècniques de l'AIMJB a Albacete</b>                                     | 6  |
| Parlem amb <b>Narcís Prat</b>   | 8  |
| Plantes del jardí. <b>Les altres palmeres</b>                                       | 10 |
| Els hostes del Jardí<br><b>Els odonats tardorencs de l'estany del Jardí Botànic</b> | 12 |
| Amics del JBB<br><b>Sobre el Cicle de Cinema i Jardí "Paradís perdut"</b>           | 14 |

## Nou dipòsit d'aigua de reg

Durant el mes de setembre s'ha construït un dipòsit d'aigua de reg de 52.000 litres al primer bancal del viver. Aquesta actuació s'ha tirat endavant per poder disposar d'una reserva d'aigua de reg que permeti cobrir durant uns dies les necessitats del viver i de la col·lecció de bonsais, en cas de talls en el cabal de l'aigua freàtica que ens subministra BCASA per al reg tant del JBB com del JBH. Amb aquest sistema tindrem un marge de temps per resoldre situacions d'emergència i cercar subministraments alternatius per a les col·leccions més exigents. Tot enmig d'un context cada vegada més greu de sequera.



## Bona sort, Ángel Hernansáez

L'Ángel Hernansáez ha deixat el Jardí Botànic de Barcelona, després de 15 anys de treballar-hi, per anar a fer feina a un campus tecnològic de la Universitat d'Alcalá de Henares (Madrid). Va arribar al JBB per fer les pràctiques de jardineria com a estudiant de l'institut Rubió i Tudurí, i aviat va destacar pel seu interès, professionalitat i gran sensibilitat envers les plantes. Ha estat vinculat a Trifolium SCP, a l'Associació d'Amics, a Aprèn Serveis Ambientals SL. En aquests anys ha desenvolupat tasques com tenir cura de l'hort de la masia, documentar i retolar les col·leccions, fer seguiment agronòmic, i un llarg etcètera. També ha destacat com a gran fotògraf, i ha aportat moltes imatges a aquest butlletí, tant per a la portada com per il·lustrar les seccions interiors, especialment la d'Hostes, de la qual era també redactor habitual.

## Resum dades meteorològiques

Període:  
ESTIU - TARDOR  
2023



Temperatura màxima / Temperatura mínima  
36°C / 15,86°C

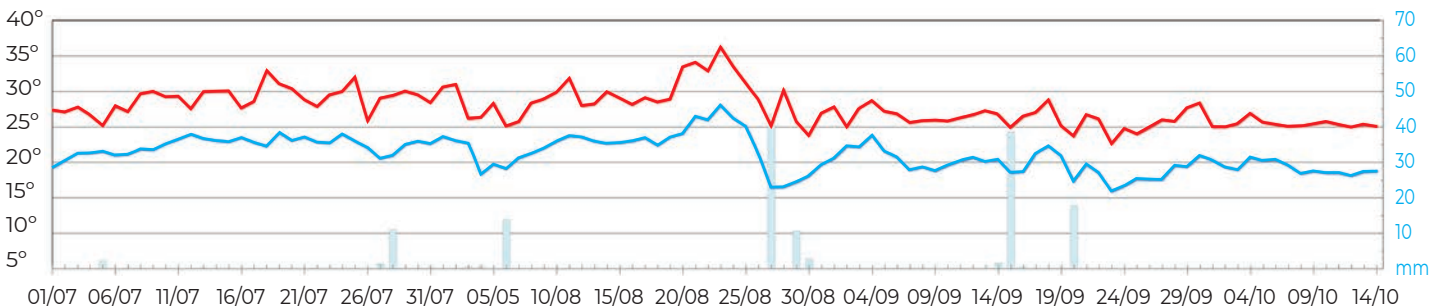


Pluja  
146,8 mm



Vent màxim  
39 km/h

Jardí Botànic de Barcelona

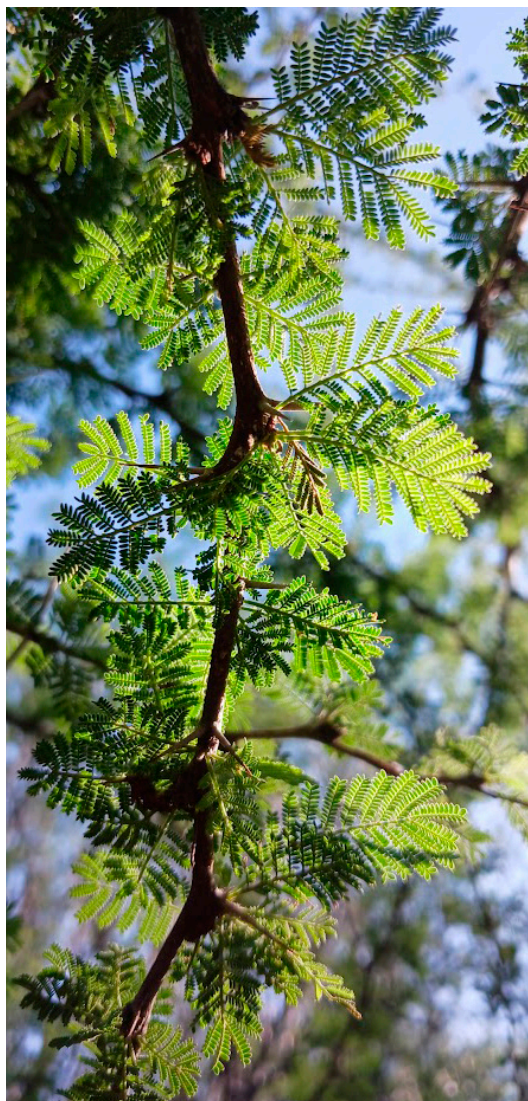


# DESCOBRIM EL JARDÍ

## El bosc espinós xilè



*Prosopis chilensis*



*Acacia cavendishii*

El bosc espinós o “espinar” es troba entre les regions xilenes de Valparaíso i Bío-Bío, on apareix en formacions poc denses i ocupant diferents indrets, com els vessants baixos de la serralada dels Andes dins de les regions Metropolitana i del Libertador O’Higgins, entre els 600 i els 1.200 m d’altitud. Es troba també a les zones costeres del sud de Valparaíso, així com a les planures aluvials de la zona intermèdia entre la regió del Libertador O’Higgins i la del Maule, més cap al sud, entre 100 i 200 m d’altitud.

La climatologia està molt influïda per la proximitat de l’oceà Pacífic, que provoca un fort contrast de les estacions pel que fa a temperatures i precipitacions, i dona lloc a estius secs i hiverns freds, en què es concentren les pluges, entre juliol i agost.

La mitjana anual de temperatura oscil·la entre els 13 i els 17 °C, essent les més baixes al juliol i les més altes al gener.

Segons la latitud, la pluviometria pot variar entre els 100 i els 1.000 mm.

El tipus de sòls són variables. Poden ser de textures fines o mitjanes en sòls profunds, o bé sòls prims o pedregosos, amb poc contingut de matèria orgànica. A la zona costanera (Valparaíso i O’Higgins) el sòl és granític i de textura mitjana.

L’espècie dominant és l’*Acacia cavendishii*, i segons l’emplaçament es troba en associació amb altres espècies, formant quatre grups diferenciats:

**Bosc espinós mediterrani interior** d’*Acacia cavendishii* i *Prosopis chilensis* amb *Quillaja saponaria* a la part nord.

**Bosc espinós mediterrani andí** d’*Acacia cavendishii* i *Neomolonia paniculata*.

### Bosc espinós mediterrani costaner

d'*Acacia caveni* i *Maytenus boaria* amb *Kageneckia oblonga* a la part sud.

**Bosc espinós mediterrani interior** d'*Acacia caveni* i *Lithraea caustica*.

La seva estructura es presenta com un estrat arbori d'individus aïllats en forma de bosc espinós discontinu. Algunes de les espècies que hi viuen són de caire espinós a causa de la seva adaptació al medi i per defensar-se dels depredadors. Alguns dels arbusts acompanyants que poden destacar són: *Colliguaja odorifera*, *Cestrum parqui*, *Muehlenbeckia hastulata* i *Schinus polygamus*, entre altres.

L'estrat herbaci és molt abundant a la primavera i hi apareixen espècies de gramínies com *Avena barbata*, *Bromus berterianus* i *Vulpia myuros*, així com exemplars d'altres famílies, com *Centaurea melitensis*, *Helenium aromaticum* o *Phacelia brachyantha*.

Pel que fa a la fauna, hi és abundant la presència d'aus rapinyaires com l'àliga mora i l'àliga de Harris. També hi habiten petits rosegadors, com el ratolí d'arrossars de cua llarga, el degú o el ratolí de musell groc.

El bosc espinós és un dels ecosistemes més amenaçats de la zona central de Xile.

Des de molt antic, el bosc espinós ha patit l'extracció i intensa intervenció de l'ésser humà per a l'obtenció de fusta, fet que ha generat un impacte altament negatiu en l'estructura del bosc, en què s'hi ha modificat tant la quantitat d'individus com la forma dels arbres. Per exemple, *Acacia caveni* en condicions favorables pot assolir alçàries de fins a 7 metres i diàmetres de tronc de més de 50 cm, però per l'incessant



*Colliguaja odorifera*



*Caesalpinia spinosa*

aprofitament a què ha estat sotmesa aquesta espècie, el més freqüent és trobar-la en forma d'arbusts joves, rebrotos i individus nous. Aquest fet influeix en la composició florística de l'estrat herbaci: la presència de gramínies disminueix, i augmenten les lleguminoses, les compostes i les geraniàcies de cicles biològics més curts, a causa de les condicions ambientals més restrictives.

El sobrepastoreig ha contribuït també a la degradació del bosc espinós, així com l'aparició de deixalles, que malden físicament les plàntules. Aquests dipòsits d'escombraries contaminen també les aigües subterrànies, un recurs primordial per a la vida de les plantes en aquest àrid hàbitat.

Tots aquests factors han provocat un augment de l'erosió i de la desertificació, que es pot traduir en un col·lapse de l'ecosistema.

Originalment, la cobertura del bosc assolia una superfície de 3.427 km<sup>2</sup>, dels quals avui només persisteix un 38,4 %.



*Lithraea caustica*

# JORNADES TÈCNIQUES DE L'ASSOCIACIÓ IBEROMACARONÈSICA DE JARDINS BOTÀNICS (AIMJB) A ALBACETE



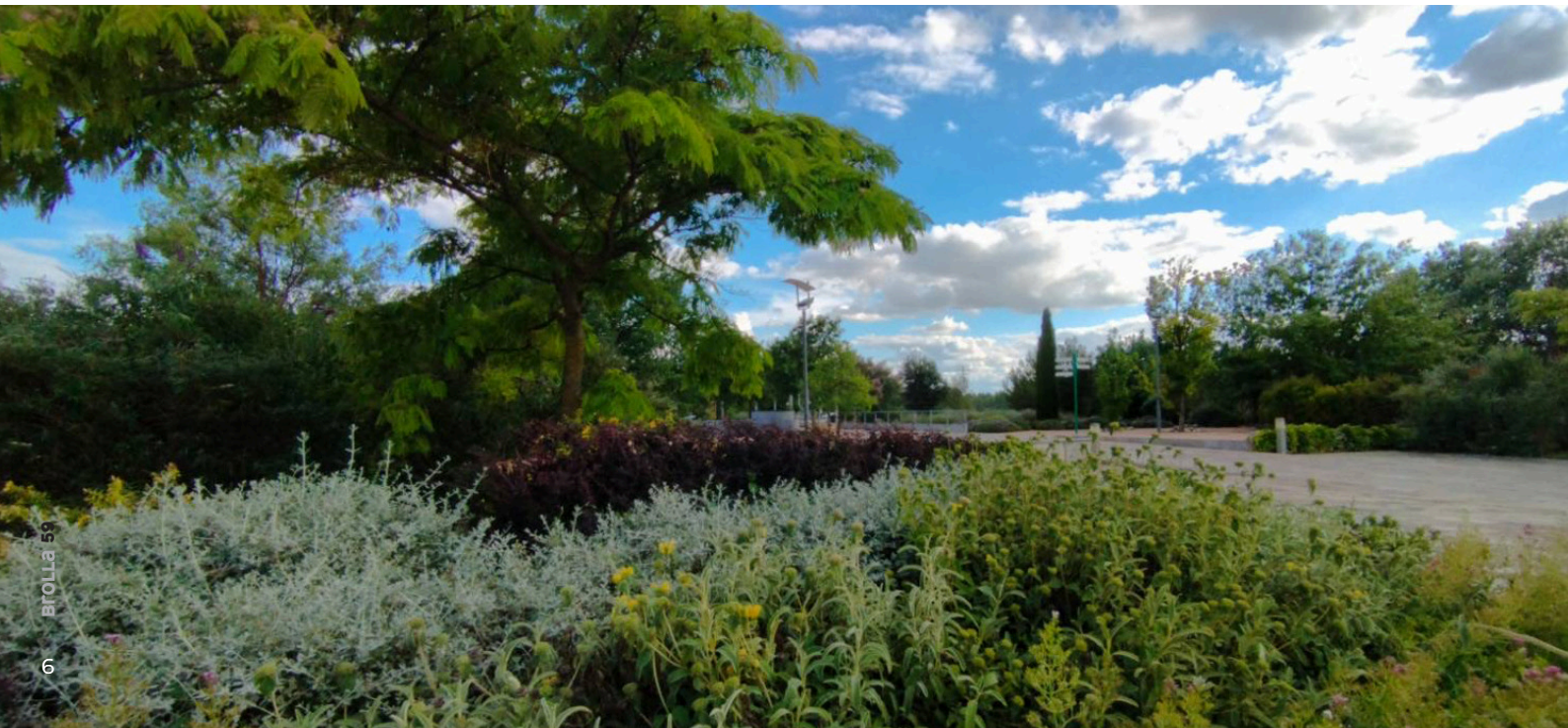
El passat mes de juny, els tècnics del Jardí Botànic vam assistir a les Jornades Tècniques Formatives de l'Associació Iberomacaronèsica de Jardins Botànics (AIMJB), de la qual formem part. Se celebraren al Jardí Botànic de Castella-La Manxa, a la ciutat d'Albacete, i enguany portaven de títol: "La gestió ecològica dels jardins botànics. Promovent la biodiversitat a les ciutats".

El Jardí Botànic Castella-La Manxa és una institució promoguda per l'Ajuntament d'Albacete, la Diputació Provincial i la Universitat de Castella-La Manxa per a la conservació i la gestió del patrimoni natural

i la biodiversitat. És un dels jardins botànics més joves d'Espanya, inaugurat l'any 2010. A la sessió inaugural de les Jornades vam poder comprovar com els diferents representats de l'Ajuntament d'Albacete, la Diputació i la Universitat coneixien perfectament el Jardí, la seva missió i els seus treballadors, i també que donaven suport i potenciaven totalment el paper dels jardins botànics com a responsables de la conservació de la biodiversitat, i com a eix de coneixement, divulgació, educació i investigació per a la societat.

Entre altres xerrades, ens va semblar interessant la impartida per Patricia

Foto: Ángel Hernansáez



Malcolm, representant de la BGCI (Botanical Gardens Conservation International), associació de la qual també formem part, en què ens va encoratjar a tots els jardins a aconseguir la "certificació BGCI de Jardins Botànics". Aquesta acreditació avalua els pilars essencials d'un jardí botànic que porten a diferenciar-lo d'altres espais verds, com qualsevol parc enjardinat: criteris de lideratge, gestió de col·leccions, jardineria, educació pública, activitats comunitàries/culturals, accions de conservació, investigació científica, personal especialitzat, creació de xarxes i sostenibilitat.

Vam poder obtenir informació sobre la gestió de residus aplicada a jardins, la gestió de plagues, les estratègies d'estalvi hídic en entorns enjardinats i la promoció de la biodiversitat en entorns urbans.

Dins les mateixes jornades, vam participar en l'Assemblea General Ordinària, que celebra anualment l'Associació Iberomacaronèsica.

Finalment, vam fer una visita tècnica al Jardí, acompanyats pel cap de col·leccions, l'Alejandro Santiago. Durant la visita ens va compartir les seves experiències de conreu i maneig de plantes silvestres en un entorn amb condicions molt dures -fins i tot extremes- per a la vegetació, tant pel que fa a les condicions edàfiques com a les climatològiques.

El Jardí posseeix una interessantíssima col·lecció de mostres d'hàbitats naturals de la regió castellanomanxega, que segueix criteris ecològics i paisatgístics. Molts d'aquests ecosistemes estan protegits pel Catàleg d'Hàbitats i elements geomorfològics de protecció especial de Castella-La Manxa i de la Directiva Hàbitats.

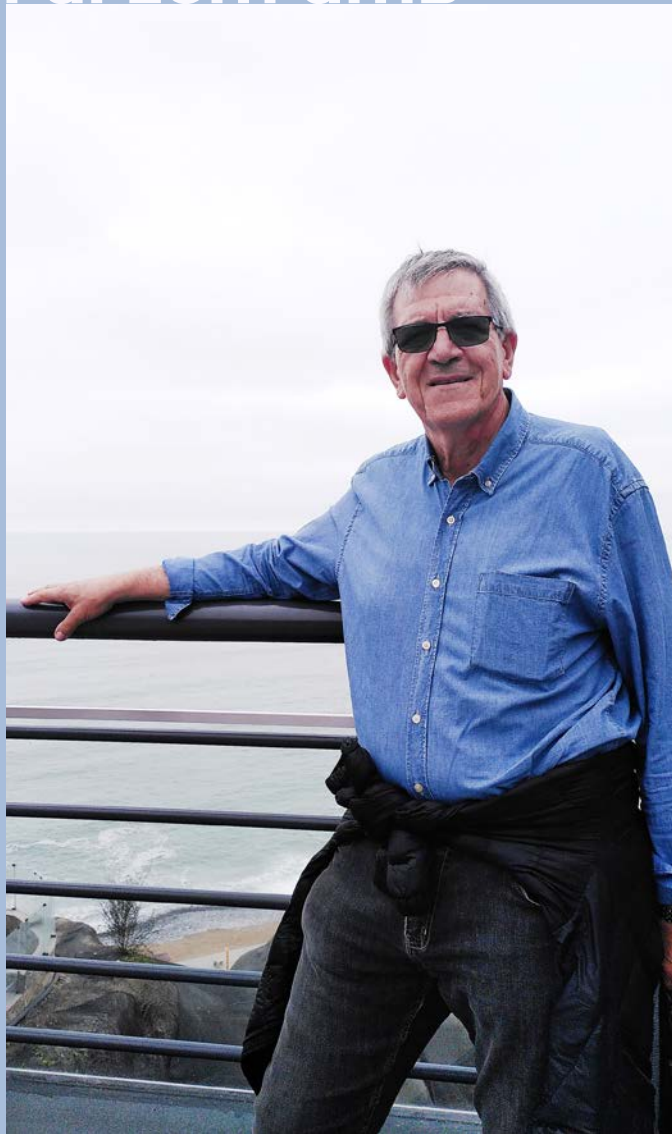
La gestió del Jardí, respectuosa amb la natura, li ha valgut la consecució del Certificat en Excel·lència Ecològica. Per això, el Jardí Botànic de Castella-La Manxa és un petit bastió de biodiversitat florística i animal al costat de l'entorn urbà de la ciutat d'Albacete.



**Miriam Aixart**  
**Jaume Pàmies**



Foto: Jardí Botànic Castella-La Manxa



## Narcís Prat

Catedràtic emèrit d'ecologia de la UB.  
Fundador de la Fundació Nova Cultura  
de l'Aigua

Entrevista: **Carme Solà**

**Veiem molts anuncis en què se'ns convida a “combatre” el canvi climàtic. No seria més útil acceptar que ja el tenim aquí i, doncs, preparar-nos-hi per poder-hi sobreviure?**

Sens dubte la mitigació és necessària, però fem el que fem els canvis ja són aquí i molt més ràpid del que pensàvem. Cal adaptar-nos-hi, però potser hi ha efectes que costen d'acceptar, com potser no poder anar a esquiar o que moltes platges puguin desaparèixer, com ja ha passat a gran part del Maresme. En el cas de l'aigua, en desaparèixer la neu els embassaments no tindran aigua per regar, ni tanta disponibilitat per a boca, i els rius o portaran menys cabal o tindrem grans riuades... Si no ens hi adaptem ho passarem malament.

**Què és el Freshwater Ecology, Hydrology and Management (FEHM-Lab), i a què es dedica?**

És un grup de recerca nascut al Departament d'Ecologia a principis dels vuitanta. Jo en vaig ésser el fundador, però després ha anat evolucionant i ara és un grup divers amb molts actors provinents de la hidrologia i l'ecologia, en gran part alumnes meus. El grup fa recerca en ecologia

i hidrologia de diferents ecosistemes aquàtics, amb la visió posada a l'ecosistema i amb els organismes com a protagonistes. La part biològica és essencial tant pel que fa a estudis de biodiversitat com funcionals; som un grup líder en l'estudi dels rius temporals. La part de gestió ve molt lligada a la investigació, sobretot fent servir els organismes com a indicadors. També fem molta difusió, i tenim una app de ciència ciutadana (Riunet), que permet fer una avaluació de l'estat ecològic de les aigües per part de qualsevol persona. El nostre web explica bé totes les activitats que fem.

[www.ub.edu/fem](http://www.ub.edu/fem)

**Quins canvis s'observen a la sequera que tenim el 2023 respecte a la del 2008?**

La del 2023 ha estat encara més llarga, però la situació no ha empitjorat, especialment gràcies al canvi de model en l'Administració, sobretot en el temps en què Salvador Milà va ser conseller a la Generalitat. L'Administració catalana va virar cap a la NCA (Nova Cultura de l'Aigua), i una de les accions va ser construir tant la depuradora com les bases per a la planta de reutilització del Besòs, que ara ens està salvant



d'aquesta forta sequera. Posteriors consellers de Medi Ambient, però, no van fer res per seguir aquesta línia, que ara és la que s'ha imposat, és a dir: **eficiència, recursos no convencionals i conscienciació** de la gent.

Això es veu bé per exemple en el món agrícola, especialment a la Conca de l'Ebre. El 2008 els pagesos de Lleida es van salvar pels pèls: es va omplir l'embassament de Rialp i semblava que mai més tindrien problemes. Però amb dos anys de forta sequera, poca neu, poca pluja i temperatures més elevades, enguany no han pogut regar pel nivell tan baix dels embassaments. I així serà el futur, o potser pitjor. En canvi, en l'àmbit domèstic encara no hem arribat als nivells del 2008, tot i que fa més temps que no plou.

### **El regadiu sembla un tema compromès.**

El regadiu és clau per als cabals ambientals, sobretot a l'Ebre, ja que agafa gran quantitat d'aigua: a l'estiu, 40 m<sup>3</sup>/seg van per als canals d'Urgell i Segarra-Garrigues, i només 10 per al riu. Així és impossible que el riu tingui un bon estat de salut. Aquest any no hi ha hagut

aigua ni per al riu ni per als pagesos. Però a les conques internes el cabal ambiental va més lligat a les **minicentrals hidroelèctriques**, que deriven l'aigua del riu per portar-la a la central. Dels 156 Km del Llobregat, només 12 són totalment lliures, sense cap minicentral. És el primer problema ambiental del Llobregat i el Ter, les derivacions de les minicentrals, i no es fa gaire res per revertir la situació.

### **Un altre tema compromès és el bosc. Quin paper hi juga?**

Caldria gestionar el bosc de forma múltiple, ja que una part important de l'aigua que abans anava als embassaments ara es queda al bosc. Cal tenir en compte que controlar la biomassa ajuda tant el bosc mateix (menys peus competint), com a controlar els incendis (sobretot si es gestiona el paisatge amb mosaic), i millora la recàrrega dels aqüífers i l'escolament de base (no només en crescudes, com ara). Amb una bona gestió dels boscos, entre un 10 i un 30 % més d'aigua podria anar al riu o als aqüífers, cosa que evidentment ajudaria a complir els cabals ambientals. No es tracta de "netejar" el bosc. Es tracta de gestionar-lo bé.

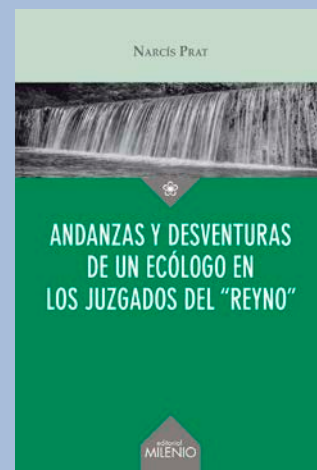
### **Parlem de reutilització de l'aigua.**

La reutilització és adequada **només a la zona costanera**: abocar l'aigua dolça de les depuradores al mar no té sentit, més aviat contribueix a la seva eutrofització; és millor recuperar-la per a diferents usos.

En canvi, la reutilització a l'interior deixaria els rius sense aigua: moltes rieres porten sobretot aigua de depuradora, i si es reutilitzés, el riu quedaria sec, no hi hauria cabal ambiental. Si es vol fer reutilització a l'interior, d'allà on ara d'agafa aigua (per exemple, de pous, fonts o mines), s'hauria de deixar d'agafar, com a mínim en part, per deixar-ne per al cabal ambiental dels rius. És a dir, si reutilitzem aigua cal que garantim el cabal ambiental del riu d'alguna manera.

Un altre recurs important seria la utilització de l'aigua de pluja, que té un gran potencial sobretot ara que s'intensificaran les pluges. Totes les teulades de Catalunya haurien de tenir plaques solars i sistema de reaprofitament d'aigua de pluja. Seria la millor adaptació al canvi climàtic que podem fer.

**Moltes gràcies!**



De Narcís Prat podeu llegir *Andanzas y desventuras de un ecólogo en los juzgados del "Reyno"*, llibre de divulgació on ens parla de què és la contaminació als rius i els principals contaminants.

# Les altres palmeres del gènere *Phoenix*, i el margalló



Margalló (*Chamaerops humilis*)

## **Margalló (*Chamaerops humilis*)**

És una planta dioica amb les fulles en forma de ventall i de fruits petits poc carnosos, comestibles però molt poc apreciats. Forma grups que surten de la base mateix, i normalment assoleix alçàries fins a uns 8 m, però en tombes del Marroc, per exemple, s'hi han citat exemplars centenaris que superen els 12 m.

Planta molt rústica i adaptada a la sequera, permet que sigui profusament utilitzada en climes suaus com a planta ornamental.

La trobem a l'Europa meridional, resseguint les zones properes a la costa, des del sud del Portugal atlàntic fins a tota la riba mediterrània ibèrica, França i la part occidental d'Itàlia. N'hi ha també a les Balears, a Sardenya i a Sicília, i al nord d'Àfrica, des del Marroc fins a Tunísia.

A casa nostra falta des de passat el Garraf fins a França, exceptuant-ne una petita població al massís gironí del Mongrí. És una planta protegida per la Generalitat (Ordre 5/XI/84) per evitar-ne la desaparició d'exemplars grans.

Antigament va tenir molta importància a les terres de l'Ebre. Se'n treballava la "pauma" (fulla) per fer diversos estris casolans com cabassos, cistells o catifes. Actualment es comercialitza per a usos turístics, normalment en format més petit. Fins i tot hi ha el Museu de la Pauma, a Mas de Barberans.

A Barcelona hi ha un margalló de 7 metres amb diferents rebrots, declarat Arbre d'Interès Local per l'Ajuntament. Gaudí, sempre atent als elements vegetals que tant el van inspirar, va crear unes magnífiques reixes amb fulles de margalló

## PLANTES DEL JARDÍ

A més de les palmeres canària i datilera, ja descrites a la Brolla 57, al Jardí en tenim vuit més, procedents d'Europa, Sud-àfrica i Amèriques del Nord i del Sud.

De palmeres europees en tenim la *Chamaerops humilis*, la *Phoenix theophrastii* i, més recent, la *Phoenix iberica*.

De Sudàfrica, la *Phoenix reclinata*.

De l'Amèrica del Nord comptem amb la *Brahea armata*, la *Washingtonia filifera* i l'híbrid *Washingtonia filibusta*.

I, de l'Amèrica del Sud, en tenim la *Jubaea chilensis*.

En aquest article farem una breu descripció de les quatre primeres.

Text i fotografies:  
**Enric Orús**  
Associació d'Amics  
del Jardí Botànic

a la Casa Vicens. Al Park Güell també n'hi ha, procedents de la mateixa casa.

### **Palmera de Creta (*Phoenix theophrasti*)**

És una planta dioica amb les fulles pinnades i fruits petits, poc apreciats per menjar. S'assembla a la palmera datilera, però els ramells de dàtils se situen verticalment, i l'alçada no acostuma a superar els 15 m. Com el margalló, forma rebrots que surten de la base.

L'espècie va ser descrita pel botànic italo-suís Greuter el 1967, i l'espècie està dedicada al filòsof i botànic grec Teofrast (s. IV aC), descobridor de diverses palmeres.

Prové del sud de Grècia, alguns punts de Creta, altres illes properes i el sud-oest de Turquia.

### **Palmera de Rambla (*Phoenix iberica*)**

És una planta dioica amb les fulles pinnades. Va ser descrita el 1997 per botànics de la Universitat de Múrcia. Es discuteix si és una varietat assilvestrada de la palmera datilera, anterior a ser domesticada, o si és una espècie al·lòctona portada, segurament, per fenicis. N'hi ha actualment estudis del genoma, que esperem que n'aclareixin l'origen.

Presenta diferències morfològiques respecte la datilera, com les fulles d'un verd-glauc, foliols rígids i fruits petits amb poca polpa i gust aspre. També forma rebrots de base.

Devem a l'Àngel Hernansáez la presència d'aquesta palmera al Jardí, gràcies al seu viatge a la Reserva Natural Fluvial del riu Chícamo a Abanilla (Múrcia). Vegeu Brolla 38.



Palmera de Creta (*Phoenix theophrasti*)

### **Palmera del Senegal (*Phoenix reclinata*)**

També planta dioica amb peus que li surten de la base, amb les fulles pinnades com les tres darreres. Els fruits són grans i comestibles. De la saba fermentada se n'obté el vi de palma.

De les fibres de les fulles se'n fan catifes, faldilles, escombres, etc.

Les arrels contenen tanins, que s'empren com a colorant marró per tenyir la roba. Ocupa una bona part de l'Àfrica tropical, fins a Sud-àfrica, la península Aràbiga i Madagascar.

L'Ajuntament de Barcelona n'ha declarat una com a Arbre d'Interès Local, amb diferents rebrots de base.

# ELS HOSTES DEL JARDÍ

## Els odonats tardorencs de l'estany del Jardí Botànic

Els odonats són els insectes més vistosos que tenim a la tardor al voltant de l'estany.

Són dels primers insectes predadors que van aparèixer al planeta, i tenen un paper molt important en el control biològic de plagues, ja que regulen les poblacions d'invertebrats fitòfags i paràsits.

Són fàcils de localitzar i identificar, són sensibles i diversos, i això els converteix en bons bioindicadors per avaluar la qualitat biològica d'una massa d'aigua. La seva gran mobilitat també permet que n'aprenuem des d'un punt de vista ecològic, estudiant els efectes de la intensitat de l'escalfament climàtic a partir del moviment latitudinal de les poblacions.

Per poder-ne preservar la continuïtat al Jardí és important conèixer-los bé, perquè d'això en depèn una bona gestió del manteniment de l'estany. Saber quan cal retirar la vegetació seca o l'excés de vegetació surant és determinant per no afectar el cicle de vida d'aquests importantíssims i antiquíssims insectes.

Espècies presents aquest octubre a l'estany:

### Zygoptera (espiadimonis)



#### Llantió elegant (*Ischnura elegans*)

Espècie pionera. Descansa sobre la vegetació propera a l'aigua. Ovoposita en la vegetació surant. Diverses generacions des del març fins a l'octubre.



#### Vimetaire occidental (*Chalcolestes viridis*)

Espècie mediterrània resistent a l'eutròfia. Els adults reproductors no apareixen fins a la tardor, en què aprofiten les pluges. La posta la fa a l'escorça de branques i troncs d'arbusts i arbres de ribera.



#### Pixaví nervat (*Sympetrum fonscolombii*)

Espècie migradora a la tardor. Per aquest motiu, pot ser puntualment molt abundant, i de sobte desaparèixer. Durant aquest període, se'n poden donar grans concentracions en zones allunyades dels medis aquàtics, com illots o zones urbanes. La posta la fa directament a l'aigua.



## Anisoptera (libèl·lules grosses)

### Emperador blau (*Anax imperator*)

És la libèl·lula més grossa de Catalunya. Prefereix aigües somes amb abundants hidròfits surants. Mascle molt territorial, es passa el dia empaitant la resta de les libèl·lules. Les femelles, molt més discretes, fa la posta sobre la vegetació surant.



### Pixaví estriat (*Sympetrum striolatum*)

Una de les libèl·lules més abundants i de distribució més general a tota la península. Fa emergències massives a la primavera i molts adults arriben a sobreviure l'hivern. La posta la fa directament a l'aigua.



### Pixaví de lligacama (*Sympetrum siniticum*)

Espècie meridional que de mica en mica va pujant de latitud, amb el canvi climàtic. Després de l'emergència primaveral, els adults passen un període d'estivació allunyats dels punts d'aigua fins que s'aparellaran a la tardor. La posta la fa directament a l'aigua.



### Parot cuanegre (*Orthetrum cancellatum*)

Típicament en basses i estanys poc profunds. Espècie pionera, no gaire exigent amb la qualitat de l'aigua. La posta la fa directament a l'aigua.



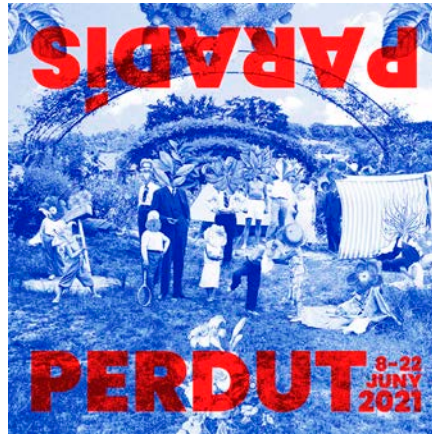
### Sagnador escarlata (*Crocothemis erythraea*)

Un altre cas d'espècie meridional, que actualment es troba en expansió. Espècie ecològicament poc exigent, és una de les libèl·lules més abundants (excepte en zones d'alta muntanya). La posta la fa directament a l'aigua però també sobre vegetació submergida.

# Sobre el Cicle de Cinema i Jardí “Paradís perdut”

*Vós, que hi entreu, pareu esment i digueu-me si tantes meravelles són el producte de l'engany o bé de l'art.*

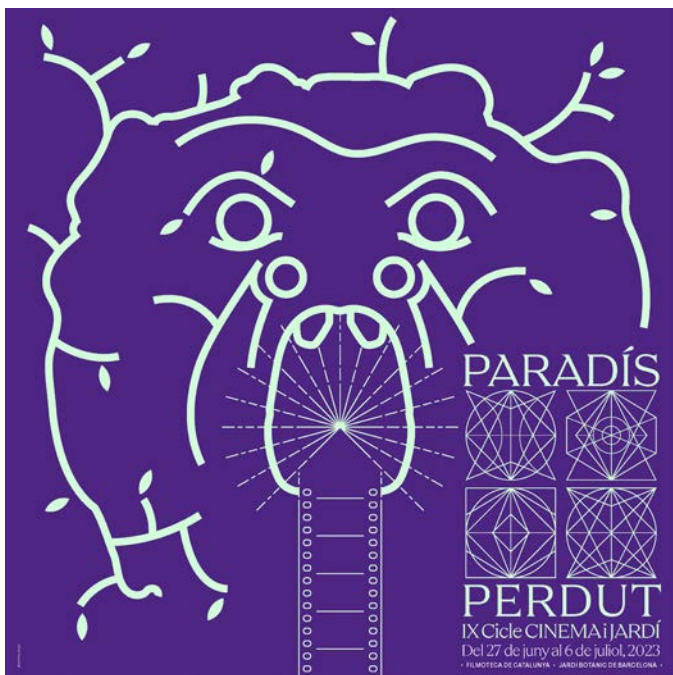
Inscripció a l'entrada del Jardí de Bomarzo (Viterbo, Itàlia)



Des de sempre, les arts han mirat el jardí i n'han reflectit, en les obres de creació, tot el que li anava esdevenint. El cinema, des dels inicis, ràpidament s'hi va unir, i va començar a oferir un conjunt molt variat de mirades des de diferents òptiques: el jardí com a creació artística, com a metàfora, com a sàtira, com a escenari, com a espai de reivindicació política, social, individual; el jardí com a estat moral o de conflicte; el jardí com a últim bastió, refugi de plaers privats i públics; el jardí com a lloc heterotòpic per antonomàsia.

Aquest espai, el jardí, a tot dona cabuda perquè és permeable al món al qual serveix. I malgrat els murs que té, alts i impenetrables, que en capturen la bellesa sense que a penes la trasllueixin a l'exterior, aquests poden també ser transparents, cosa ens permet entendre i explicar els nostres paradisos perduts i, de tant en tant, recuperats. La història de la Humanitat és això, la història dels intents constants de recuperar el paradís, un verger meravellós i únic. Tots els camins per on transitem al jardí convergeixen en un mateix lloc: el jardí com a creació cultural i com a reflex del nostre esperit mutant.

 Associació d'Amics  
del Jardí Botànic



Des de l'any 2014 se celebra a la Filmoteca de Catalunya, i des del 2020 també al MACBA, el cicle de Cinema i Jardí "Paradís perdut", organitzat i coordinat per Ignàcio Somovilla, amb el suport dels Amics del Jardí Botànic.

Fins avui s'hi han programat 70 títols de diferents èpoques, nacionalitats, estils i enfocaments. Els temes que s'hi han anat abordant han estat múltiples: el jardí com a espai de reivindicació, bastió defensiu de molts dels mals que aguaiten al món, lloc on construir somnis, espai de conflicte, escenari de diferents pors i distopies... Durant aquestes nou edicions, han desfilat per les butaques de la Filmoteca i de les altres institucions que han anat acollint projeccions del cicle més de 10.000 espectadors.

Aquest 2023, el Jardí Botànic n'ha iniciat la participació, projectant a la sala d'actes el documental "Homo Botanicus". Una bona arrencada per a la celebració, el 2024, del desè aniversari del "Paradís perdut", que continuarà recollint el millor d'aquesta eterna relació entre cinema i jardí.

Cloenda del Cicle

## Homo Botanicus

GUILLERMO QUINTERO, 2018

Colòmbia, França. 88', VOE

SESSIÓ  
GRATUÏTA

• **DIJOUS 6 JULIOL**  
18.30 h Sala Salvador,  
Jardí Botànic de Barcelona



Quinze anys després d'abandonar els estudis de botànica, el director visita el seu antic professor Julio Betancur i amb ell i el seu nou deixeble Cristian Castro tornen a les selves colombianes, on el romàntic món dels científics exploradors es va desentranant segons discorren els dies. L'expedició destaca la importància de la transmissió de coneixements entre mestre i alumne, però també, mitjançant els dubtes sobre la ciència, una reflexió sobre l'obsessió de l'home per controlar i cartografiar la natura. Guillermo Quintero explica: «Ara entenc que el retrat dels dos homes podria pertànyer al gravat d'un naturalista alemany del segle XIX. Qui s'hauria imaginat que aquest amor per classificar i col·leccionar plantes podria existir encara avui?» Aquesta història també ens porta a comprendre la bellesa dels nostres recursos naturals, la grandesa dels tròpics, la immensitat de les formes i la història del món natural.

**Programa:**

- A partir de les 16 h – Entrada lliure al JBB.
- 18 h – Visita teatralitzada al Gabinet Salvador
- 18:30 h – Projecció del documental

Accés per edifici d'entrada/taquilles  
Carrer Dr. Font i Quer 2, (confluència amb passeig Olímpic)  
08038 Barcelona

**Entrada gratuïta fins a completar aforament.**  
Es pot reservar de manera anticipada a [museuciencies.cat](http://museuciencies.cat)

Ignàcio R. Somovilla




 #jardibotanicdebarcelona / #jardibotànicdebarcelona