



ANUNCI DE CONVOCATÒRIA DE PROCEDIMENT DE CONCURRÈNCIA PÚBLICA PER A L'ATORGAMENT DE LA GESTIÓ CÍVICA DE L'EQUIPAMENT MUNICIPAL LA MASIA DE LA GUINEUETA

La Comissió de Govern, en sessió del dia 17 d'octubre de 2024, en ús de les atribucions delegades per Decret d'Alcaldia 2023-20976, de 17 de juny, ha adoptat el següent acord:

ACORD

CONVOCAR el procediment de concurrència pública per a la presentació de projectes de gestió cívica a l'equipament municipal La Masia de la Guineueta, per al seu atorgament d'acord amb el que estableixen les Bases generals per l'atorgament de projectes de gestió cívica en equipaments de l'Ajuntament de Barcelona, aprovades definitivament per aquesta Comissió de Govern el dia 25 de juliol de 2024 i publicades al Butlletí Oficial de la Província de Barcelona del dia 26 de juliol de 2024.

AUTORITZAR la despesa total de 260.097,20 euros, dels quals 130.048,60 euros amb càrrec a l'aplicació pressupostària 48907/23212/0608 del pressupost de l'any 2025, i 130.048,60 euros amb càrrec a l'aplicació pressupostària 48907/23212/0608 del pressupost de l'any 2026, condicionat a l'existència de crèdit adequat i suficient en el pressupost posterior a l'actual.

ORDENAR la publicació de la present convocatòria al Butlletí Oficial de la Província de Barcelona.

ESTABLIR, per a la presentació de sol·licituds, el termini de 10 dies hàbils a partir de l'endemà de la publicació d'aquest anunci.

Les condicions d'aquesta convocatòria són les següents:

1. Objecte

Convocatòria ordinària mitjançant **concurrència pública** per a la concessió d'una subvenció al projecte de gestió cívica a l'equipament municipal La Masia de la Guineueta, durant la vigència del conveni que es formalitzarà amb l'entitat seleccionada.

Aquesta convocatòria es fa d'acord amb el que estableixen les Bases generals per l'atorgament de projectes de gestió cívica en equipaments de l'Ajuntament de Barcelona, aprovades per aquesta Comissió de Govern el dia 25 de juliol de 2024 i publicades al Butlletí Oficial de la Província de Barcelona del dia 26 de juliol de 2024.

2. Finalitats

Les activitats o projectes que es desenvoluparan en el projecte de gestió cívica esmentat i què es subvencionaran hauran de seguir les especificacions de l'annex "Característiques essencials del projecte a l'equipament".



3. Durada

La gestió cívica s'iniciarà a partir del dia 1 de gener de 2025 o l'endemà de la formalització del conveni, si fos posterior, i tindrà una durada fins al 31 de desembre de 2026, i podrà ser prorrogat per acord exprés de les parts com a màxim fins al 31 de desembre de 2028 en les mateixes condicions tècniques i econòmiques.

En cas que la formalització del conveni sigui posterior a la data prevista d'inici de la gestió cívica, l'Ajuntament detraurà la part proporcional corresponent de la subvenció atorgada.

4. Crèdit pressupostari i quantia màxima de la subvenció

Per atendre la gestió cívica indicada a l'objecte d'aquesta convocatòria, la quantia màxima que es preveu atorgar serà la que s'estableix amb càrrec a les partides pressupostàries que es detallen a continuació:

Exercici pressupostari	Import	Òrgan Gestor	Codi econòmic	Codi Programa
2025	130.048,60 €	0608	48907	23212
2026	130.048,60 €	0608	48907	23212
Total	260.097,20 €			

5. Requisits per sol·licitar la subvenció

D'acord amb el que estableix la Base quarta de les Bases generals reguladores de l'atorgament de la gestió cívica, poden ser sol·licitants per desenvolupar un projecte de gestió cívica les entitats, associacions i organitzacions sense ànim de lucre arrelades al barri/territori o sector funcional en el que s'ubica l'equipament objecte de gestió. Aquest arrelament implica l'existència de relacions de representativitat, proximitat i col·laboració entre l'entitat i altres organitzacions i la seva participació en dinàmiques comunitàries, ambdues condicions referides al territori o àmbit sectorial on s'ubica l'equipament per gestionar; en tot cas, l'arrelament s'ha de concretar mitjançant els requisits detallats a continuació.

Igualment, les entitats sol·licitants han de reunir els requisits necessaris per poder ser beneficiàries de subvencions i acreditar el compliment dels següents requisits per a aquesta gestió cívica:

- Estar legalment constituïdes i tenir personalitat jurídica pròpia.
- Tenir objectius i finalitats relacionats amb les característiques essencials establertes en la convocatòria sobre el projecte de gestió cívica a desenvolupar a l'equipament.
- Estar inscrites en el Fitxer General d'Entitats Ciutadanes de l'Ajuntament de Barcelona.
- Tenir seu social o delegació al territori en el qual s'ubica l'equipament objecte de gestió. Si és procedent, l'Ajuntament de Barcelona pot autoritzar, de manera motivada, que l'entitat gestora fixi la seva seu social a l'equipament municipal objecte de gestió, en



les condicions i cauteles específiques que, si escau, es detallin en el conveni de gestió cívica. En tot cas, el conveni ha de preveure que aquesta autorització pot ser revocada de manera motivada en qualsevol moment, no atorga al gestor cap dret preferent en la renovació o pròrroga de la gestió cívica, no pot comportar cap obstacle per al retorn de la possessió de l'equipament a l'Ajuntament, ni per un eventual procediment de desnonament administratiu i no comporta cap responsabilitat a l'Ajuntament pel desenvolupament de les activitats que s'hi diguin a terme, i el gestor s'ha de comprometre a canviar el domicili social en acabar la gestió cívica o en cas de revocació.

e) Tenir una antiguitat major de cinc anys, o en el cas d'entitats de segon grau, que almenys una de les entitats associades tingui aquesta antiguitat, i comptar amb la dedicació voluntària dels seus membres en els projectes / activitats de l'entitat.

f) Tenir una trajectòria durant els últims cinc anys en el desenvolupament d'activitats i projectes en l'àmbit associatiu, la participació ciutadana o en projectes d'interès comunitari de l'àmbit sectorial o en el barri (barris) / districte / ciutat.

g) No haver donat lloc a cap a la resolució d'un conveni anterior de gestió cívica.

h) Haver justificat en el termini previst qualsevol subvenció anteriorment atorgada per l'Ajuntament de Barcelona, organismes autònoms, entitats públiques empresarials i altres ens dependents de l'Ajuntament.

i) Les entitats han de respectar els principis de transparència i bon govern en tot el que fa referència a la gestió cívica. En aquest sentit, han de fer explícit, en la proposta de gestió, els codis o normatives (Codi Ètic de les Associacions de Barcelona, o altres d'anàloga naturals) que faran servir com a referència, i els indicadors que permetran el seguiment i l'avaluació de l'acompliment d'aquests principis. Cal que dins aquests codis i indicadors s'inclouï necessàriament: la transparència econòmica i el sistema de governança, així com el compliment, quan correspongui, de l'article 15 de la Llei 19/2014, de 29 de desembre, de transparència, accés a la informació pública i bon govern.

j) Estar al corrent del compliment de les obligacions tributàries amb l'Ajuntament de Barcelona, l'Agència Estatal d'Administració Tributària, i la Tresoreria General de la Seguretat Social, i també amb les obligacions per reintegrament de subvencions atorgades per l'Ajuntament de Barcelona, si escau.

k) No estar incursa o haver-ho estat en el darrer any en cap expedient administratiu (ja sigui sancionador o de restabliment de la legalitat) per vulneració greu o molt greu de la normativa, incloses les ordenances municipals, en qüestions vinculades a l'autoritat administrativa (particularment en relació amb el desenvolupament d'esdeveniments, incompliments d'horaris, etcètera).

6. Presentació dels projectes i de la documentació

D'acord amb el que estableix la Base vuitena i novena de les Bases generals reguladores de l'atorgament de la gestió cívica, en tractar-se de subjectes amb l'obligació en virtut de l'article 14 de la Llei 39/2015, d'1 d'octubre, del procediment administratiu comú de les administracions públiques, les entitats sol·licitants han d'emplenar i presentar obligatòriament la sol·licitud mitjançant de la Seu electrònica de l'Ajuntament de Barcelona (<http://www.bcn.cat/tramits>), seguint les instruccions indicades en el portal de tràmits.



La presentació de les sol·licituds porta implícita l'acceptació d'aquestes bases. Així mateix, en relació amb el tractament de dades de caràcter personal, cal el consentiment inequívoc de la persona interessada per tal de poder incorporar les dades personals en els sistemes d'informació de l'Ajuntament de Barcelona, d'acord amb la legislació o normativa vigent en cada cas. L'Ajuntament de Barcelona ha de garantir la confidencialitat en el tractament de les dades de caràcter personal que reculli, així com la implementació de les mesures, d'ordre tècnic i organitzatiu, que vetllin per la seguretat d'aquestes dades, i ha de facilitar tota la informació que correspongui, d'acord amb el què estableix en el Reglament (UE) 2016/679 del Parlament Europeu i del Consell de 27 d'abril de 2016 i la Llei orgànica 3/2018, de 5 de desembre, de protecció de dades personals i garantia dels drets digitals.

Les entitats sol·licitants han de presentar la següent documentació:

1. Documentació relativa als requisits i la capacitat de l'entitat sol·licitant.
 - a) Sol·licitud d'interès segons el model annex núm. 1 que inclogui:
 1. Nom de l'equipament on es vol desenvolupar el projecte de gestió cívica
 2. Nom oficial de l'entitat amb NIF/CIF.
 3. Nom de la persona representant amb NIF, domicili i telèfon.
 4. Adreça de correu electrònic a l'efecte de comunicacions i avisos.
 - b) Certificació acreditativa de l'entitat i de la persona representant, emeses pel secretari o secretària de l'entitat, si escau, o per l'òrgan competent corresponent:
 - Localització de la seu social o delegació, si s'escau, en l'àmbit territorial on s'ubica l'equipament.
 - Antiguitat major de 5 anys (en el cas d'entitats de segon grau, una de les entitats associades) i la missió de l'entitat relacionada amb l'objecte de la gestió cívica.
 - Pertinença a xarxes o entitats de segon o tercer nivell del territori de Barcelona on s'ubica l'equipament o, si és procedent del sector funcional d'influència de l'equipament.
 - Composició de l'òrgan de govern de l'entitat, emès pel Registre d'Entitats Jurídiques del Departament de Justícia de la Generalitat de Catalunya.
 - Acord de l'òrgan de govern de l'entitat que expressi la voluntat d'aquesta a participar en la convocatòria i que autoritza a la persona representant i l'escriptura pública on constin els poders.
 - c) Declaració responsable, segons el model annex núm. 2, signada per la persona representant legal de l'entitat, que assegurï:
 - Que l'entitat està inscrita en el Fitxer General d'Entitats Ciutadanes de l'Ajuntament i que les circumstàncies reflectides en aquest fitxer no han experimentat cap variació o que, si s'escau, adjunta la documentació acreditativa de la personalitat jurídica de l'entitat o variacions.
 - Que l'entitat està donada d'alta al Registre de subscriptors al servei de Notificació Electrònica de l'Ajuntament de Barcelona.
 - Que ha justificat totes les subvencions atorgades anteriorment per l'Ajuntament de



Barcelona, organismes autònoms, entitats públiques empresarials i altres ens dependents.

- Que no es troba incursa en cap causa de prohibició per rebre subvencions de l'Administració, ni ha donat lloc a cap resolució per incompliment d'un conveni anterior de gestió cívica.

- Que està al corrent del compliment de les obligacions tributàries amb l'Agència Estatal d'Administració Tributària (AEAT), la Tresoreria de la Seguretat Social (TGSS) i la Hisenda municipal, imposades per les disposicions vigents, i que autoritza l'Ajuntament de Barcelona a sol·licitar de les administracions esmentades, directament o a través del Consorci d'Administració Oberta de Catalunya, les dades justificatives o certificats corresponents.

- Que no realitza operacions financeres contràries a la normativa tributària en països que no tinguin normes sobre control de capitals i siguin considerats paradisos fiscals per la Unió Europea.

- Que dona compliment de la normativa en matèria de prevenció de riscos laborals.

- Que dona compliment de la normativa en matèria d'igualtat de gènere.

- Que l'entitat no està incursa ni ho ha estat en el darrer any en cap expedient administratiu (ja sigui sancionador o de restabliment de la legalitat) per vulneració greu o molt greu de les ordenances municipals en qüestions vinculades a l'autoritat administrativa (particularment en relació amb el desenvolupament d'esdeveniments, incompliments d'horaris, etcètera).

- Que designa i accepta la utilització de l'adreça electrònica, previstos a l'article 43 de la Llei 39/2015, per a totes les notificacions i comunicacions derivades del procediment de selecció.

- Que respecta els principis de transparència i bon govern en tot el que fa referència a la gestió cívica d'equipaments o serveis, especificant els codis o normatives (Codi Ètic de les Associacions de Barcelona, o altres d'anàloga naturalesa) que fa servir l'entitat com a referència, i els indicadors que permeten el seguiment i l'avaluació de l'acompliment d'aquests principis; concretant les dades de transparència econòmica i el sistema de governança, així com el compliment, quan correspongui, de l'article 15 de la Llei 19/2014, de 29 de desembre, de transparència, accés a la informació pública i bon govern.

d) Memòria de la trajectòria, com a mínim, en els últims dos anys en l'àmbit associatiu o en el de participació ciutadana o en projectes d'interès comunitari en el barri (barris) / districte / ciutat.

e) Documentació acreditativa de l'experiència com a gestors de projectes de gestió cívica, si s'escau, mitjançant un Informe sobre l'últim Balanç Comunitari realitzat en els últims dos anys en relació al desenvolupament d'un projecte de gestió cívica, emès per la Direcció municipal de l'Ajuntament de Barcelona competent en matèria de Participació ciutadana.

2. Documentació relativa a la presentació del projecte de gestió cívica:



- a) Declaració de presentació del projecte on hi consti:
1. Nom de l'equipament on es desenvoluparia la gestió cívica
 2. Nom de l'entitat amb NIF/CIF
- b) Projecte de gestió cívica on s'hi descriguin els punts que es relacionen a continuació:
1. Característiques de l'entorn socioeconòmic i cultural on s'ubica l'equipament que siguin rellevants per al projecte de gestió cívica. Objectius generals i específics.
 2. Descripció del procés d'elaboració del projecte presentat en què s'explicitin participants a títol individual o col·lectiu que han format part.
 3. Organització i funcionament, que ha d'incloure l'organització del personal, tasques per desenvolupar, els mecanismes de coordinació, horaris, etc.).
 4. Pla de foment de la participació en la gestió del projecte de l'equipament, que ha d'incloure els espais o òrgans de participació, espais de coordinació entre l'equipament i a l'entitat gestora, mecanismes de participació de les persones o entitats usuàries, de la ciutadania en general, mecanismes de relació amb els agents de l'entorn i per fomentar la pluralitat de la participació; i estratègies per a incentivar-la més enllà dels canals.
 5. Àmbits d'actuació i tipologia de les activitats proposades. Programació d'activitats i projectes que es promouran durant el primer any d'implementació del projecte de gestió cívica de l'equipament, i les línies de treball per als posteriors.
 6. Sistema d'avaluació dels resultats, que ha d'incloure la descripció dels indicadors, eines i periodicitat per a l'avaluació dels objectius.
 7. Pla de comunicació i difusió de l'equipament.
 8. Inclusió de la perspectiva de gènere de forma transversal.
 9. Estudi economicofinançer, que ha d'incloure obligatòriament la previsió de despeses classificades per concepte i en què es detallin els imports previstos, els ingressos classificats per fonts de finançament amb concreció dels imports previstos, i la proposta de preus que hauran de satisfer les persones usuàries dels serveis i les activitats (preus privats comunicats). En cas que l'Ajuntament tingui vigents preus per a aquest equipament, la proposta de preus de l'entitat s'hi ha d'ajustar.

En el cas d'incompliment dels requisits o requeriments esmentats a l'apartat 8.3, l'òrgan instructor atorgarà a la sol·licitant un termini d'esmena de 10 dies d'acord amb el que estableix l'article 68 de la Llei 39/2015, d'1 d'octubre, del procediment administratiu comú de les administracions públiques, i, si continua l'incompliment, no admetrà la sol·licitud. Així mateix, tampoc admetrà les sol·licituds que incompleixin qualsevol de les presents bases.

7. Termini de presentació dels projectes i de la documentació

Serà des del 25 d'octubre de 2024 al 8 de novembre de 2024, ambdós inclosos. Qualsevol sol·licitud presentada fora d'aquest termini no serà admesa a tràmit.



8. Instrucció i resolució del procediment

La instrucció del procediment de concurrència pública correspon a la Direcció de Serveis a les Persones i al Territori del Districte de Nou Barris que, d'acord amb el que estableix la Base dotzena, en cas que es presenti una única sol·licitud, valorarà el projecte i emetrà un informe proposant o desestimant la seva adjudicació a l'òrgan competent.

En cas que es presenti més d'una sol·licitud, es constituirà la Comissió de Valoració prevista a la Base onzena, la qual valorarà les sol·licituds i elevarà una proposta de resolució a l'òrgan competent per resoldre. La Comissió de Valoració estarà formada per les següents persones:

- En representació de la gerència responsable de l'equipament (Districte de Nou Barris):
 - Marta Rubio Alcañiz, directora de Serveis Generals del Districte de Nou Barris
 - Isabel Santaulària i Carrasco, directora de Serveis a les Persones i al Territori del Districte de Nou Barris.
 - M.Pilar Moros Lozano, coordinadora de Serveis a les Persones i al Territori del Districte de Nou Barris.
 - M.Teresa Bergés Lobera, gestora de projectes al barri de La Guineueta del Districte de Nou Barris.
- En representació de la direcció competent en matèria de participació ciutadana:
 - Eva Luengo Laporta
- En representació de la direcció competent del programa sectorial, en el cas d'un equipament de districte; o en representant del districte on està ubicat l'equipament si és responsabilitat d'una àrea:
 - Andrés González, referent d'Acció Comunitària.
- En representació del teixit associatiu del territori o àmbit sectorial corresponent a l'equipament:
 - Sr. Pep Ortiz
- En representació de la plataforma referent de les entitats de Barcelona que desenvolupen projectes de gestió cívica:
 - Sr. Enric Capdevila

Actua com a secretari de la Comissió de Valoració, Ricardo Fernández Aranda, secretari delegat del districte de Nou Barris.

D'acord amb el que estableix la Base dotzena, la Comissió de Valoració es reunirà en acte públic al districte de Nou Barris, de manera presencial i telemàtica el dia 15 de novembre de 2024, a les 9:30 hores (primera convocatòria), i 9:45 hores (segona convocatòria).

La Comissió de Govern de l'Ajuntament de Barcelona és l'òrgan competent per resoldre l'atorgament de la gestió cívica d'acord amb el Decret d'Alcaldia 2023-20976, de 17 de juny, a proposta de l'òrgan instructor o de la Comissió de Valoració, segons correspongui.



9. Criteris valoració dels projectes

D'acord amb el que estableix la Base desena de les Bases generals, la valoració sobre 10 punts de les propostes consta de dos parts: a) la valoració de l'experiència acreditada que serà ponderada sobre 2 punts i b) la valoració del projecte de gestió cívica presentat que serà ponderat sobre 8 punts.

Exemple de càlcul:

	Nota experiència 20% de la nota	Nota projecte 80% de la nota	Total
Exemple	7 Resultat balanç comunitari (sobre 10)	80 resultat valoració projectes (sobre 100)	
Total puntuació	1,4 (ponderat sobre 2) (7x2)/10	6,4 (ponderat sobre 10) (80x8)/100	7,8 Nota final

a) Per la valoració de l'experiència en el desenvolupament de projectes de gestió cívica, fins a 10 punts. S'atorgarà la valoració numèrica continguda en l'informe valoratiu del Balanç Comunitari, presentat per l'entitat com a documentació acreditativa, que emet per la Direcció municipal competent en matèria de Participació ciutadana.

b) Per a la valoració del projecte de gestió cívica presentat per l'entitat, fins a 100 punts, partint de la consideració dels criteris següents:

1. Adequació del projecte a la realitat social i cultural en què s'insereix el projecte i a les necessitats del col·lectiu i al territori al qual s'adreça, fins a 15 punts.

- Acurada diagnosi de la realitat social de l'entorn, l'anàlisi de les dades i l'adequació del projecte global al context sociocultural del barri on s'ubica l'equipament fins a 2 punts.
- Definició d'una proposta estructurada d'actuació que descrigui els objectius generals i específics, programa d'activitats adequat als objectius, amb una oferta variada, diversificada i plural dirigida a diferents sectors de població (població general, públic familiar, públic infantil, joves, dones i oferta multicultural) atenent a la diagnosi l'entorn social i cultural de l'equipament, fins a 4 punts.
- Incorporació i coordinació amb altres equipaments i serveis municipals del territori, fins a 4 punts.
- Incorporació de mesures per acollir i fomentar el treball en xarxa i comunitari entre entitats i usuàries, fins a 3 punts.
- Per l'ampliació de l'horari amb una justificació detallada i justificada de la programació, fins a 2 punts

2. Grau de participació i obertura en la definició del projecte, fins a 10 punts.

- Elaboració del projecte de gestió de forma participada amb veïns i veïnes i entitats vinculades al barri o àmbit sectorial, fins a 5 punts.
- Descripció dels mecanismes i canals de participació utilitzats per a la definició del projecte, que inclogui la proposta de transparència i comunicació del retorn del



projecte als participants (presa de decisions, estatuts, normatives, memòries d'activitat, balanç econòmic, etc.), fins a 5 punts.

3. Claredat en la governança i diferenciació entre entitat gestora i gestió del projecte, i entre equip tècnic, i altres espais de participació de la gestió cívica, fins a 15 punts.

- Proposta detallada del funcionament i composició dels òrgans de gestió i participació de l'equipament, fins a 3 punts.
- Descripció de les tasques i rols de l'entitat gestora dins del projecte de gestió, fins a 3 punts.
- Descripció de les tasques i rols del personal contractat remunerat, fins a 3 punts.
- Descripció de les tasques i rols dels voluntaris i les voluntàries i de les entitats vinculades al projecte, fins a 3 punts.
- Disposar d'una Normativa de funcionament intern del projecte de gestió de l'equipament elaborada de forma participada, actualitzada o bé planificació del procés d'elaboració o actualització, fins a 3 punts.

4. Mecanismes previstos per garantir la participació i implicació de les persones usuàries beneficiàries en la dinàmica i la gestió de l'objecte de la gestió cívica; claredat dels espais i diferenciació entre mecanismes cap a usuàries, grups amb projectes, entitats; claredat de les estratègies actives més enllà dels canals formals, i pluralitat de la participació per sexe/gènere, edat i interculturalitat, fins a 20 punts.

- Mecanismes previstos per a garantir la participació i la implicació de les persones usuàries en les dinàmiques i gestió de l'equipament, fins a 4 punts.
- Proposta d'elaboració del projecte de gestió de forma participada amb els grups amb projectes, fins a 4 punts.
- Estratègies previstes per a la inclusió de les entitats de forma participada en el projecte de gestió, fins a 4 punts.
- Mecanismes per a incorporar la perspectiva de sexe/gènere, edat, interculturalitat, generacional, persones amb discapacitat i de manera interseccional, fins a 4 punts.
- Mecanismes d'inclusió de les persones usuàries i les entitats del barri en els òrgans de participació de l'equipament, fins a 4 punts.

5. Qualitat i pluralitat de la proposta de programació anual d'activitats; coherència i concreció de l'aposta per l'impuls i/o acompanyament de projectes comunitaris autoorganitzats per persones usuàries; implicació en el calendari festiu i de cultura popular del territori; incorporació de la perspectiva de gènere; i grau de complementació amb serveis municipals allotjats, fins a 15 punts.

- Proposta d'activitats adequades a les característiques essencials de l'equipament i del territori, fins a 3 punts.
- Descripció detallada de les activitats programades de forma periòdica, calendari d'implementació i programa cultural en caps de setmana i estiu, fins a 3 punts.
- Proposta metodològica per a impulsar i/o acompanyar els projectes comunitaris autoorganitzats per usuàries, fins a 3 punts.
- Proposta d'implicació en el calendari festiu i cultural del barri, fins a 3 punts.
- Proposta de treball i de coordinació amb els serveis, fins a 3 punts.

6. Concreció d'un pla de comunicació de les activitats o serveis que es proposen



tenint en compte els diferents col·lectius destinataris i l'ús de canals diversos, fins a 5 punts.

- Cronograma i gràfic de difusió de les activitats, fins a 1 punt.
- Descripció i adequació dels canals de comunicació, xarxes social i web propi als diferents destinataris, així com la calendarització d'actualitzacions per a la difusió d'activitats, fins a 2 punts.
- Originalitat i innovació en la proposta comunicativa, garantint l'adequació a la normativa gràfica municipal fins a 2 punt.

7. Idoneïtat i concreció dels indicadors establerts per al seguiment i l'avaluació dels objectius del projecte, fins a 5 punts.

- Proposta detallada i coherent dels indicadors d'avaluació i dels resultats esperats de la gestió del projecte, en coherència amb els objectius i activitats fixades, fins a 2 punts.
- Incorporació d'una perspectiva de seguiment i avaluació continuada, així com de la mesura de l'impacte de les accions realitzades, fins a 3 punts.

8. Mecanismes previstos per garantir la inclusió de la perspectiva de gènere de forma transversal, fins a 5 punts.

- Incorporació de mesures específiques per promoure la igualtat i incorporar la perspectiva de gènere (pla, comissions, reglaments que garanteixin la paritat o presència en càrrecs o espais decisoris, protocols de prevenció d'agressions masclistes, participació en activitats i programació cultural per part de les dones, etc), fins a 1 punt.
- Incorporació d'accions per a garantir la participació i inclusió de persones amb diversitat cultural en la utilització de l'oferta del casal, fins a 1 punt.
- Incorporació d'accions per a garantir la participació i inclusió de persones amb diversitat funcional en la utilització de l'oferta del casal, fins a 1 punt.
- Proposta d'anàlisi de dades de participació del projecte i les activitats desagregades per gènere i característiques diferencials, i posteriors actuacions de millora, com per exemple accions formatives dins l'equip fins a 2 punts.

9. Coherència, viabilitat i solidesa de la memòria explicativa de la previsió d'ingressos i despeses i la seva aplicació al projecte de gestió cívica; i adequació dels preus comunicats, fins a 10 punts.

- Descripció del balanç equilibrat de la previsió d'ingressos i despeses, diferenciant despeses de personal, activitats, tallers i altres, fins a 5 punts.
- Proposta de preus de les activitats per tipologia i del lloguer d'espais i resta de materials, seguint allò establert a les característiques essencials de l'equipament, fins a 3 punts.
- Diversificació de les fonts de finançament, fins a 2 punts.

10. Resolució i notificació

El termini màxim de resolució i notificació és de sis mesos des de la publicació de la present convocatòria d'acord amb el que estableix l'article 25.4 de la Llei 38/2003, de 17 de novembre, general de subvencions.



D'acord amb el que estableix la Base tretzena, la resolució serà notificada personalment a totes les participants. Potestativament, es publicarà el resultat de l'adjudicació en aquells altres mitjans de difusió que s'haguessin utilitzat per fer la convocatòria de la gestió cívica (seu electrònica, web municipal, tauler d'edictes).

La resolució del procediment de concurrència pública no posa fi a la via administrativa i, si escau, s'hi pot interposar un recurs d'alçada davant de l'Alcaldia, d'acord amb el que estableix l'article 13 de la Llei 22/1998, de 30 de desembre, de la Carta municipal de Barcelona.

Annexos:

- **Característiques essencials del projecte a l'equipament**
La direcció referent en quant a la tipologia de l'equipament La Masia de la Guineueta marcarà quines són les característiques essencials que ha de recollir el projecte de gestió cívica presentat per l'entitat.
- **Plànols de l'equipament**
- **Inventari dels béns mobles i equipament**
- **Estudi econòmic-financer**
En l'estudi econòmic-financer, l'òrgan municipal responsable haurà de concretar a qui correspon l'assumpció de les despeses de subministraments de l'equipament objecte de la convocatòria específica de la gestió cívica: consums d'electricitat, gas i aigua, neteja, reciclatge i control de plagues, així com les relatives a les instal·lacions i aparells de clima, ascensors, protecció d'incendis, intrusisme, alarmes, legionel·losis, com també les despeses de telecomunicacions relatives a telefonia i WI-FI.
- **Model annex núm. 1 Sol·licitud d'interès i documentació requerida**
- **Model annex núm. 2 Declaració responsable**

CARACTERÍSTIQUES ESSENCIALS DELS PROJECTES DELS EQUIPAMENTS MUNICIPALS: CASAL DE LLEURE EDUCATIU I COMUNITARI LA MASIA DE LA GUINEUETA

D'acord amb la legislació especial del municipi de Barcelona i les Normes Reguladores de la Participació Ciutadana, l'Ajuntament de Barcelona té la voluntat d'aprofundir en els mecanismes de participació ciutadana, reforçant la pràctica democràtica a partir de la cooperació entre l'Ajuntament, les associacions i els agents socials com a factors de progrés i cohesió. Dins d'aquesta voluntat es contempla en els instruments de participació ciutadana la gestió cívica dels equipaments de proximitat, i és en aquesta direcció que pel Casal La Masia de La Guineueta es prioritza com a model de gestió de l'equipament, el de la gestió cívica per part d'entitats vinculades al territori del Districte de Nou Barris i amb una marcada trajectòria d'actuació social i cultural.



En aquest Annex s'estableixen les línies generals que ha de contenir el projecte de gestió cívica dels equipaments i que l'entitat concurrent a la gestió ha de concretar en un projecte singularitzat amb els apartats que s'enumeren a les bases.

Aquest annex té com a marc de referència el document «Cap a una política pública d'acció comunitària el Pla municipal d'Acció Comunitària 2018-2022».

1. MISSIÓ

La missió del casal és desenvolupar un projecte de lleure educatiu compartint un ideari comú basat en els principis de la democràcia, la participació i l'autogestió.

2. DEFINICIÓ, VALORS, OBJECTIUS I FUNCIONS DE LA MASIA DE LA GUINEUETA

Definició

El casal La Masia de La Guineueta és un espai de lleure educatiu amb espais de trobada i d'interrelació dels veïns i veïnes del barri, on es promouen valors democràtics, es fomenta el diàleg, la solidaritat, l'associacionisme i la col·laboració, tot pensant en el desenvolupament del barri i en la millora de la convivència.

Un dels principals reptes és donar resposta a les necessitats i demandes del veïnat de manera participativa i inclusiva. Es promou el treball en xarxa amb altres equipaments, entitats i col·lectius i s'ofereixen espais i activitats on es fomenta l'intercanvi, la creació, el voluntariat i la participació. Aquests equipaments de proximitat enforteixen els projectes associatius i esdevenen una plataforma de projectes comunitaris.

Des del casal s'elabora una programació d'activitats socioeducatives, socioculturals i de formació pensant en l'acolliment, l'esbarjo i la convivència que respon i s'adequa a les necessitats i demandes del veïnat.

La participació ciutadana, el voluntariat i la col·laboració mútua esdevenen eixos vertebradors de l'equipament. Així, en el casal trobem persones voluntàries encarregades de dissenyar i desenvolupar les activitats que es programen, així com responsables de gestionar el mateix equipament.

El casal actua com a promotor de la vida social i associativa a partir de valors com la solidaritat, el consens, el diàleg i la col·laboració. Està destinat a l'acolliment, a espais de relació, a la formació, a l'esbarjo i a la convivència. Treballa en xarxa amb altres entitats i col·lectius del territori i amb els programes municipals de serveis a les persones i de promoció i de participació, per tal d'optimitzar recursos i pensar i executar estratègies que tinguin un impacte en la millora del benestar i la cohesió social del barri. Un casal comunitari evoluciona amb el barri i dona resposta les inquietuds dels veïns i veïnes.



Valors

- L'orientació al barri entesa com a paradigma dels equipaments de proximitat que busquen donar resposta a les necessitats i inquietuds dels veïns i les veïnes del seu territori.
- La participació i el voluntariat, tant en el disseny de les activitats com en el seu desenvolupament i en la mateixa gestió de l'equipament. Fomenta el diàleg, el treball en grup, i la col·laboració mútua en el foment de l'associacionisme.
- El treball en xarxa, col·laborant amb altres equipaments del territori i altres entitats, compartint projectes, treballant en xarxa com a eina de foment de la participació i aprofitament de recursos comuns.
- La cohesió social perquè ha de promoure la inclusió i la integració dels veïns i veïnes del barri, acollint qualsevol persona que hi visqui i vulgui participar en el desenvolupament del barri.

En aquest sentit cal considerar aquestes perspectives:

- Perspectiva de gènere
- Perspectiva saludable i sostenible
- Perspectiva inclusiva
- Perspectiva de diversitat

Els objectius principals del Casal són:

- Incorporar la participació en la detecció de necessitats i en el disseny, execució i gestió d'activitats i projectes, de manera proactiva, plural i diversa per tal de generar resposta a les necessitats i demandes dels veïns i veïnes del barri.
- Dur a terme una programació que doni resposta a necessitats dels veïns i veïnes del barri, seguint una línia que aposti fermament i convençudament per treballar en xarxa amb altres entitats d'individus i col·lectius del territori i del districte per tal d'optimitzar els recursos i pensar i executar estratègies a fi d'emfatitzar els aspectes que tenen una repercussió clara en la realitat social del barri.
- Oferir espais i activitats de trobada, d'interrelació, creació i participació dels veïns i veïnes, on puguin parlar dels seus interessos i participar en diverses propostes d'oci, formatives i socioculturals vinculades a la societat de l'entorn, afavorint la interacció entre els veïns i veïnes, la convivència i la cohesió social.
- Proveir espais, materials i activitats per a usos i funcions diversos on es fomenti l'intercanvi, la creació, el voluntariat i la participació entre veïns, esdevenint un espai públic acollidor de la pluralitat de persones de l'entorn i de propostes i activitats d'entitats, grups projectes i serveis del barri.
- Promoure la participació i l'associacionisme (entre veïns i veïnes, entitats, associacions, grups, grups no formals, xarxes, etc.) a partir de valors com ara la solidaritat, el consens, el diàleg i la col·laboració.
- Complementar i donar suport als programes municipals de serveis a les persones, de promoció i participació en la seva relació amb el territori i el teixit social i associatiu.



Fomentar el voluntariat com a part activa en la gestió i execució del projecte del Casal.

- Millora continuada de la programació, actualitzant les seves actuacions a les característiques de l'entorn i a la millora progressiva de la qualitat.
- Desenvolupa una dinàmica de relació i treball col·laboratiu amb veïns i veïnes, d'altres equipaments, entitats i col·lectius seguint donar respostes col·lectives als problemes socials i els incorpora en la presa de decisions globals del centre.

Funcions

Promoure la plena ciutadania a partir de la Participació en projectes col·lectius que fomentin la implicació social i comunitària, i de l'accés a una sèrie de recursos que afavoreixin l'autonomia i el desenvolupament personal.

3. ACCIÓ COMUNITÀRIA I PROJECTES COMUNITARIS

El document Pla Municipal d'Acció Comunitària, 2018-2022 elaborat per l'Ajuntament de Barcelona- Direcció de Serveis d'Acció Comunitària- defineix l'acció comunitària com "un projecte col·lectiu construït col·lectivament" així com defineix un projecte comunitari com "un projecte fet col·lectivament per actors diversos que es doten de metodologia, una manera de fer i relacionar-se, que els hi permet col·laborar".

Un projecte comunitari vist de d'un casal comunitari és un projecte que es pot desenvolupar en contextos molt diferents: d'un barri, d'un territori, per a determinats col·lectius, per una institució, entre usuaris de xarxes d'internet, etc.

El projecte comunitari ha de respondre:

- Des del punt de vista dels objectius: Ha de donar respostes col·lectives als problemes socials, construint comunitat, millorant aspectes/condicions de vida, la participació incorpora noves capacitats relacionals, crítiques, auto-organitzatives i el casal acull i potencia projectes de /amb la gent del barri (envers respostes només de tipus individual)
- Des del punt de vista dels actors: Busca la incorporació d'actors diversos que esdevenen protagonistes del projecte, la participació és diversa i plural, el projecte del casal és proactiu a la incorporació de nous actors (envers usuaris i usuàries o clients només)
- Des del punt de vista de la metodologia: Construeix i promou una manera de fer i relacionar-se que permet la col·laboració, gestionar el conflicte, i incorporar la diversitat, es donen relacions entre espais, grups, activitats i/o projectes del casal, la gent opina/és consultada/avalua allò que es fa contribuint a la tasca organitzativa de la pròpia activitat (envers una col·laboració que exigeixi uniformitat)

L'Acció Comunitària té una especificitat i una naturalesa que permet tractar situacions, necessitats, que altres intervencions socials no poden abordar: la dimensió col·lectiva de situacions i problemes socials com ara la convivència, la cohesió, els aïllaments (exclusió relacional), la generació de capital social, i d'altres.



L'Acció comunitària ha de pivotar sobre tres elements que s'articulin i es complementin al territori: els equipaments de proximitat, els projectes/accions de la xarxa associativa, i els serveis públics que conformen el sistema comunitari de política social. Tots tres elements es troben en processos/projectes comunitaris de base territorial, i això obliga a funcionar entre els diferents elements de manera compartida, coordinada i consensuada, amb el repte de treballar de manera interdepartamental els diversos processos/projectes comunitaris que es vagin creant i recreant al territori tant en espais ja existents al territori com en nous espais/equipaments/serveis comunitaris.

L'Ajuntament de Barcelona, en concret la Direcció de Serveis d'Acció Comunitària, aportarà elements de suport als equipaments de proximitat perquè facilitin la seva millora tant pel que fa als projectes que es desenvolupen, com en relació als elements de gestió.

3.1 ELS PRINCIPIS RELACIONALS QUE HAN DE GUIAR L'ACCIÓ D'UN CASAL DE LLEURE EDUCATIU I COMUNITARI

Els Casals de Barri compartiran uns determinats principis, que seran la base de les seves línies d'actuació i dels projectes que posaran en marxa:

- **Accessibles i públics:** Tot casal de lleure educatiu i comunitari ha de ser un espai inclusiu on tothom s'ha de sentir convidat a participar, sense establir exclusions ni barreres d'accessibilitat (física, sensorial, etc.) de cap mena. Aquesta referència a "tothom" no té a veure únicament amb persones diverses (incloent-hi tant les que participen habitualment com les que no), sinó també amb grups socials, entitats i serveis i altres equipaments.
- **Proactius i amb connexió amb el territori:** Tot casal de lleure educatiu i comunitari hauria de sortir a buscar i crear llaços amb les persones i entitats del territori. No només es tracta d'aprofitar els vincles habituals ja existents, sinó de generar noves sinergies que possibilitin el sorgiment de projectes a partir d'un treball en xarxa amb la ciutadania.
- **Adaptables:** Els Casals haurien d'estar disposats a transformar-se i adequar-se a altres propostes que tenen lloc al territori. El que és transcendental és escoltar les demandes i necessitats de la ciutadania i incorporar-les als projectes i línies de treball dels equipaments.
- **Impulsors de vincles i relacions:** Els Casals haurien de promoure que la ciutadania i els agents comunitaris es trobin i s'interrelacionin, fent disponible el seu espai físic per a desplegar la vida comunitària o bé treballant en el territori perquè aquesta vida comunitària pugui donar-se també fora de l'equipament.
- **Acompanyador de processos:** Un casal de lleure educatiu i comunitari hauria d'acompanyar la concreció de les iniciatives i les propostes de la ciutadania, així com la resposta a les necessitats socials. No és suficient fer derivacions a altres serveis i equipaments. El Casal hauria de ser present des del moment de detecció d'una demanda, tot acompanyant per trobar-hi una alternativa o una manera d'atendre-la.
- **Corresponsalies i generadors de confiança:** Els Casals de lleure i educatius haurien d'arribar al territori de proximitat amb la voluntat de posar en valor les demandes detectades i amb l'objectiu de generar i desplegar accions. Així es facilita



l'encaix col·lectiu perquè es genera confiança i proximitat amb la comunitat, fent-la participar de manera corresponsable en la cerca d'alternatives i propostes per a les necessitats locals.

- **Cures:** Els equipaments de proximitat han de reconèixer i posar en el centre el valor de les cures com un eix vertebrador i transversal de les seves actuacions i projectes, així com del disseny de l'espai i la disposició del mobiliari.
- **Participació comunitària:** Tot casal de lleure educatiu i comunitari ha de promoure la participació comunitària, és a dir, aquella que es basa en el "fer coses amb els altres" i que se sustenta més en l'acció i no tant únicament en la mera opinió. A través d'aquest tipus de participació s'ha de perseguir la sostenibilitat dels projectes i l'enfortiment individual i col·lectiu, fomentant en el procés l'autonomia i autoorganització de les persones usuàries de l'equipament.
- **Proximitat:** Els Casals han de treballar a partir del coneixement de la xarxa de proximitat que els envolta, identificant qui l'habita, la comparteix i col·labora en ella. Aquesta proximitat, els permetrà ser centres de referència ciutadana per donar respostes a les necessitats socials de les persones. Per poder forjar treball comunitari, un equipament de proximitat ha de poder connectar les persones del territori amb els recursos públics apropiats per a les seves demandes immediates.

3.2. EIXOS DE TREBALL I TIPOLOGIA D'ACTIVITATS

L'activitat dels Casals de Lleure i Comunitaris girarà al voltant de 3 eixos de treball:

- **Cultura Comunitària:** Els Casals Comunitaris han d'entendre la cultura i aterrar-la en l'àmbit comunitari com una expressió de protagonisme, d'organització col·lectiva, d'apoderament. No es tracta únicament de treballar la cultura descentralitzant activitats, sinó també prenent la cultura com una oportunitat per a l'organització, amb l'objectiu que la gent del barri pugui a l'escenari. Apunta més a la creació i exposició del veïnat, que a la producció i programació per al consum cultural.
- **Benestar Comunitari:** Activitats de suport a les persones per a la provisió d'alternatives per a resoldre les seves necessitats materials immediates i el seu vincle amb drets i polítiques socials. Exemples d'activitats: voluntariat per al suport a la tramitació de processos administratius com prestacions socials o gestions amb salut, suport per a la recollida d'aliments, bancs d'intercanvi, grups de suport per abordar el malestar emocional, etc.
- **Organització Comunitària:** Espai motor i de referència de relacions i vincles, provisió d'acompanyaments i metodologies adreçades a facilitar una major i millor organització social i associativa. Es posarà èmfasi en la població menys organitzada. Exemples d'activitats: suport a activitats i a la ciutadania organitzada i no organitzada per a la sol·licitud de subvencions i permisos, ajudes a la tramitació de gestions associatives, mercats d'intercanvis, etc.).

Cada Casal Comunitari, en funció del seu entorn, de la realitat territorial i social en què es trobi inserit l'equipament, i del projecte d'equipament, trobarà la manera pròpia d'articular els tres eixos, convertir-los en activitats, i equilibrant el seu pes en el conjunt de la seva activitat.



4. LES PRESTACIONS BÀSIQUES DE LA MASIA DE LA GUINEUETA

4.1.1. ATENCIÓ A CIUTADANIA: ACOLLIDA I ACOMPANYAMENT

És l'atenció personal, individualitzada, a la ciutadania que ho sol·liciti. Aquesta prestació facilita informació sobre les activitats i projectes del casal i disposa d'informació sobre els serveis que s'ofereixen al barri. S'haurà de dur a terme de forma presencial, telefònica, per e-mail i xarxes socials.

Als casals del Districte de Nou Barris el projecte que es presenta ha d'incloure una proposta pel servei d'acollida i acompanyament, especificant els instruments i la metodologia de detecció i recollida de demandes. S'ha d'oferir durant tota la franja d'apertura del casal.

4.1.2. ESPAI DE TROBADA

S'ofereix un espai obert i adequat per estimular la interrelació entre les persones usuàries del centre. L'espai de trobada és un espai relacional, informal, d'arribada, de trànsit i d'activitats compartides. Ha de ser un espai acollidor, dotat de materials diversos, que facilitin i convidin a la participació dels usuaris i les usuàries. És una porta d'entrada a la vinculació i la participació. L'entitat gestora haurà de vetllar per un bon ús de l'espai i dels seus materials, exercint de figura medidora en cas d'un conflicte que ho requereixi.

4.1.3. PROMOCIÓ I SUPORT A L'ASSOCIACIONISME

Inclou la cessió i lloguer d'espais i/o materials disponibles. El projecte que es presenta ha d'incloure una proposta de normativa interna de cessió i lloguer d'espais i/o materials disponibles especificant els instruments i la metodologia de recollida de demandes, tot recollint aquestes consideracions.

Cessió d'espais: El casal ha de facilitar espais i/o infraestructures al veïnat, a grups, associacions i entitats sense ànim de lucre, amb criteris tècnics, per tal que puguin portar a terme les seves activitats, sempre en funció de les possibilitats del casal i el reglament que es determini. El mínim que ha de contenir el reglament de cessió d'espais i/o materials disponibles són els següents aspectes:

- La cessió per entitats del barri es realitzarà de manera gratuïta, sempre i quan l'activitat sigui organitzada sense ànim de lucre, en cas contrari s'establirà un preu de lloguer d'espai (preu privat comunicat). Es prioritzaran aquelles activitats obertes al veïnat i de caràcter participatiu i comunitari.
- La cessió per grups informals del barri en què la seva activitat es consideri d'interès col·lectiu i veïnal (grups auto-organitzats de joves, de dones...) s'ha de realitzar de forma gratuïta.
- La programació del casal ha de preveure una reserva de temps i d'espais suficient per a la cessió a entitats i grups informals del barri. El reglament intern de cessió ha de preveure instruments de foment de l'oferta d'espais a les entitats i grups del barri, i els sistemes de correcció adients prèviament comunicats a les persones usuàries i



entitats en el cas que s'incrementin el número de demandes de cessió d'espais sense poder atendre.

- Les cessions d'espais seran en horari d'obertura de l'equipament. Tot allò que sigui fora d'aquest horari se sotmetrà a aprovació prèvia per part del Districte.

Lloguer d'espais: Està subjecte a pagament de preus privats comunicats, i ha de contemplar el lloguer d'espais i/o materials disponibles ciutadans i grups, així com a entitats de fora del barri, sempre que les activitats de l'equipament ho permetin.

- L'entitat concurrent haurà d'incloure al projecte una proposta de preus per al lloguer d'espais i/o materials disponibles. En cas d'haver-se de modificar posteriorment, hauran de ser aprovats pel Consell/Espai de Participació del centre i pel Districte de Nou Barris

4.1.4. PROMOCIÓ DEL VOLUNTARIAT

Els Casals de lleure educatiu i comunitari han de vertebrar i facilitar la participació activa de les persones que vulguin col·laborar de manera voluntària en activitats, programes i projectes que es duen a terme al casal, en altres equipaments o en iniciatives que es desenvolupen en entitats i associacions. L'oferta formativa i de tallers incorporarà les propostes voluntàries que assoleixin una qualitat adequada o generin espais relacionals positius. El projecte presentat haurà d'incloure una proposta al respecte.

4.1.5. SUPORT A LES INICIATIVES DE VEÏNS I VEÏNES, GRUPS FORMALS I INFORMALS I ENTITATS

Els Casals de lleure educatiu i comunitari han de donar suport a mida per al desenvolupament de projectes i iniciatives que tinguin un interès especial socioeducatiu i sociocultural i que sintonitzin amb les demandes i necessitats de la població, estimulant el treball conjunt i la cooperació entre els diferents agents. El projecte presentat haurà d'incloure propostes d'activitats i projectes en aquests àmbits.

Aquest punt es refereix a l'assessorament en temes organitzatius i de gestió interna dels grups i entitats del territori, a més de l'acompanyament en la organització d'activitats per a aquells col·lectius que utilitzen habitualment l'equipament. Haurà de presentar-se un projecte que inclogui una proposta per dinamitzar la programació de les diferents entitats i/o grups que desenvolupen part de les seves activitats en l'equipament, així com els espais i sales del mateix per tal de contribuir a la promoció de grups amb interessos socioculturals i artístics.

Està dirigit a la població en general. Cal assegurar la integració dels grups i col·lectius de persones novingudes del territori.

Des de l'equipament es donarà suport tècnic per a la dinamització d'espais utilitzats per diferents col·lectius, promovent la incorporació de nous públics i la renovació dels usos.

Es treballarà per facilitar l'autogestió dels espais per part dels diversos grups i col·lectius de manera que puguin organitzar activitats socioculturals i de lleure. Així mateix, s'intentarà



facilitar la participació activa, l'intercanvi d'iniciatives, i el fet de potenciar les relacions socials.

4.1.6. ACTIVITATS SOCIOCULTURALS, FORMATIVES I DE LLEURE

El projecte de gestió de l'equipament haurà d'incloure una proposta de tallers i cursos, a més d'altres activitats de formació sociocultural i de lleure basades en l'aprenentatge no formal i que possibilitin la creació, la participació i la relació. També haurà de dissenyar, produir i implementar aquelles activitats que estimulin especialment tots els aspectes de sensibilització i foment de valors i la formació en àmbits com la igualtat, la solidaritat, el medi ambient, el civisme i la salut. Aquestes formacions hauran de tenir un horari i durada prefixats, i als quals tots els ciutadans i ciutadanes hi puguin accedir, ja siguin de caràcter gratuït o bé prèvia inscripció i pagament del preu públic corresponent.

S'hauran d'organitzar activitats de formació amb caràcter de voluntariat, sempre que els objectius siguin l'intercanvi sociocultural o les activitats d'oci desinteressat entre les persones. S'entén la promoció del voluntariat i l'intercanvi de coneixements com un valor que cal potenciar com a manifestació desinteressada de les relacions entre les persones d'una comunitat.

Organització: L'oferta de cursos serà trimestral, amb formats variats i diversos per garantir la màxima resposta als diversos interessos de les persones usuàries.

Es tindrà especial atenció vers els interessos de la població jove del territori, així com vers la participació de persones nouvingudes, i, en aquest sentit, es valoraran iniciatives específiques en aquest àmbit.

Per tal de poder implementar l'oferta de tallers caldrà una programació diferenciada a l'entorn de la promoció del voluntariat, especialment centrada en tallers de cultura general, coneixements i d'expressió corporal que es combinarà amb altra amb contractació de personal expert, en cas necessari.

4.1.7. FESTES I TRADICIONS

Realització d'activitats cíviques, culturals i festives d'iniciativa popular i impuls del programa d'activitats del calendari festiu en col·laboració amb el teixit associatiu del barri.

Des del Casal de lleure educatiu i comunitari La Masia de La Guineueta es participarà activament en **un mínim de 5 festes anuals del calendari festiu, i com a mínim organitzarà 8 activitats en total per aquestes festes**. Es tindrà especial incidència en el Carnestoltes, Sant Jordi, la Festa Major del barri, una programació especial d'estiu, la Castanyada i el Nadal.

Pel que fa aquestes activitats, des de l'equipament es procurarà fer-les a l'interior del mateix i no a l'espai públic, per tal de minimitzar les possibles molèsties als veïns i veïnes dels voltants. En cas que es facin a l'exterior, l'entitat gestora haurà de demanar el permís



d'ocupació de via pública corresponent, com a mínim, amb un mes d'antelació.

4.2. PRESTACIONS SINGULARS

Les prestacions singulars són les que es presten de forma específica i que responen a les necessitats del barri.

Es realitzaran d'acord amb els estàndards de qualitat i requeriments que estableix l'Ajuntament de Barcelona.

En tant que integrant de la xarxa d'equipaments socioculturals del Districte de Nou Barris, assumirà les directrius generals que s'estableixin per a aquests serveis.

L'entitat gestora s'ocuparà de la correcta gestió de serveis que ofereix la Masia de la Guineueta i que hauran de ser com a mínim els següents:

- **Infància**

Centre d'Esplai Guineueta

L'Esplai Guineueta, està format per un conjunt de joves que des del voluntariat realitzen una tasca educativa destinada a infants d'entre 5 i 14 anys.

Durant el curs organitzen activitats de lleure **educatiu tots els dissabtes de 17h a 19h**, surten d'excursió de cap de setmana un cop al trimestre i a més a més també s'organitzen amb altres entitats infantils i juvenils del Districte de Nou Barris i de la ciutat (Carnaval, La Cultura va de festa, 'Creixem jugant, aprenem a viure', La Tamborinada...)

El seu ideari està basat en la laïcitat i el progrés, a més de la coeducació, la igualtat i el respecte.

Estan federats a Esplac (Esplais catalans), entitat que engloba més de 100 esplais de tota Catalunya, als quals dona suport i assessorament, a més de proporcionar una formació a l'equip de monitors i monitores.

- **Espai de petita infància:** Espai destinat a infants dels 0 als 3 anys d'edat en el que es disposa d'una persona amb formació d'educació social per acompanyar a les famílies en l'educació dels infants mitjançant el joc en comú.

Horari: De dilluns a divendres en horari de tarda, dividit en petits grups segons edat.

- **Espai familiar de joc:** Espai destinat a infants d'entre 3 i 5 anys d'edat en el que les famílies disposen de l'acompanyament d'una educadora per complementar l'educació dels seus fills mitjançant el joc en comú.

Horari: De dilluns a dijous en horari de tarda, dividit en petits grups segons edat.

- **Punt d'Informació Infantil:** Espai destinat al traspàs d'informació relacionat amb les necessitats i els interessos de les famílies, tant a nivell formatiu com cultural.



- **Matinals infantils:** Programació estable d'espectacles per a infants, buscant la innovació i diferents representacions artístiques destinades a aquest públic.

Periodicitat: 1 cop al trimestre, coincidint amb grans actes culturals del barri, generalment dissabtes al matí.

- **Tallers i xerrades d'interès per a les famílies:** En l'àmbit de la formació i el coneixement, programació estable de tallers pràctics relacionats amb necessitats de les famílies respecte l'educació i cura dels seus fills.

Periodicitat: 1 cop al trimestre, en diferents horaris segons necessitat.

- **Casal infantil d'estiu:** Espai destinat a la dinamització d'activitats d'oci per a infants d'entre 4 i 14 anys, dividits en grups d'edat i que es realitza en el marc de les vacances d'estiu.

Calendari: Durant el mes de juliol, de dilluns a divendres, matí i tarda.

- **Grup d'Adolescents Guineueta:** El Grup d'Adolescents Guineueta és un projecte compartit entre l'Esplai Guineueta i el Casal de Joves Guineueta destinat al jovent d'entre 14 i 16 anys acompanyats/des per un equip de dinamitzadores/es en la cerca de les seves necessitats i interessos durant dos anys, oferint els espais per a desenvolupar activitats, tenir noves experiències i conèixer i construir-se com a membres actives de la vida comunitària i del seu entorn més proper.

El darrer curs i les darreres colònies de les adolescents amb l'esplai tenen un caire preparatori de cara al GAG, on es finalitza el curs amb una reunió informativa amb les famílies i les adolescents on es presenta el Projecte del GAG.

- **Joventut**

Casal de joves Guineueta

Es vol aconseguir que el jovent sigui més actives i, així, construir els projectes,

Van néixer dins el context de l'educació en el lleure i és un grup consolidat per crear i desenvolupar qualsevol idea que sorgeixi de la participació.

Centre d'Informació Juvenil 9Barris: Servei basat en l'autoconsulta, disposa d'una aula amb informació actualitzada d'interès per a la gent jove, així com l'adequació de la mateixa per a aula d'estudi, amb disponibilitat d'ordinador i connexió gratuïta a internet WIFI.

- **Espai de Trobada.** Espai destinat a les relacions de la gent jove del barri, i des d'on es projecten i dinamitzen gran part de les activitats obertes culturals que es realitzen a La Masia, disposa de ludoteca i hemeroteca, servei de bar i punt d'informació cultural del districte.
- **Espai d'exposicions:** Ubicat a l'espai de trobada, obert a propostes d'artistes del barri i amb una programació estable quinzenal. Possibilitat d'exposar en diferents formats i representacions artístiques, des de l'escultura, i el dibuix fins al videoart.



- **Buc d'assaig:** Espai destinat per al suport a la creació musical de joves artistes, principalment del barri. Disposa de tota la infraestructura necessària per a assajar i gravar bandes de petit format. Distribuït en franges horàries de 2h setmanals per banda musical.
- **Tallers i activitats formatives:** Programació estable de xerrades, cursos i seminaris sobre diferents temàtiques d'actualitat per als joves
- **Actuacions i espectacles, Divendres Nit:** El programa Divendres Nit oferta una programació estable d'activitats artístiques i culturals d'oci, tals com concerts, monòlegs, recitals, cinefòrums o sopars temàtics. Es prima la producció jove i del territori sense menystenir ofertes culturals que puguin resultar interessants per a la població.
- **Assessorament associatiu i cessió d'espais:** Com a resposta directe a la funció d'assessorament i suport a les entitats del territori, s'ofereix el servei d'assessoria per a cobrir dubtes i necessitats de les entitats que així ho reclamin com la disponibilitat d'ús de sales de manera puntual i/o estable segons la necessitat.

- **Persones Adultes i projectes intergeneracionals (+30)**

Ateneu Guineueta

L'Ateneu és una associació sense ànim de lucre que centra la seva acció en les persones majors de 30 anys.

- **Grups Estables:** Persones organitzades entorn un tema d'interès comú, desenvolupen activitats pròpies i tenen el seu espai fixa setmanal.
- **Centre de recursos associatius:** La Masia disposa de la infraestructura i recursos que moltes altres entitats no tenen i no poden aconseguir, per tant es posa a l'abast de les entitats del territori sota demanda i posterior autorització per part de La Masia.
- **Cessió d'espais i suport associatiu:** La Masia, com a edifici, disposa de grans sales que es posen a disposició de les entitats que així ho necessitin, ja sigui de manera puntual o per realitzar la seva activitat ordinària.

Com a contrapartida a aquest servei es demana a les entitats un benefici social per a La Masia, pot ser en clau d'actuació en algun acte, en col·laboració o implicació en processos participatius o en allò que l'entitat o grup consideri que pot oferir.

- **Suport a la vida cultural del barri.** Impulsar i participar en la programació cultural del barri i en el calendari festiu.



- **Pati.** El pati és l'espai on es desenvolupa bona part de la programació estable d'activitats de la Masia, i també disposa de cistella de bàsquet i porteria, espai de terrassa que té a la seva disposició taules i cadires per a fer-ne ús.
- **Espai obert d'escalada i biblioteca de muntanya:** A les parets del pati de La Masia, s'ha construït un "bulder". És un espai d'escalada de 30 metres de llargada, que no supera els 2.5m d'alçada, i que està obert i a disposició de la gent del barri que en vulgui fer ús per l'entrenament de l'escalada. Així mateix també està a disposició del barri una biblioteca de muntanya amb llibres i guies de préstec.
- **Formació i debat.** Oferta d'una programació d'activitats que inclou regularment xerrades i conferències sobre temes d'actualitat o interès pel barri. A més a més incorpora el Grup estable de Formació d'Adults, donant un servei gratuït d'alfabetització per a adults.
- **Tallers.** Es realitza una programació trimestral estable de tallers artístics, esportius i musicals. Les inscripcions als tallers s'obren durant el mes anterior a l'inici d'aquests. Estan subjectes al pagament del preu comunicat que es realitza mitjançant domiciliació bancària sense benefici per ser membre de cap entitat de l'equipament. La publicitat es fa mitjançant els recursos que l'Ajuntament posa a disposició a nivell de llibrets informatius i mitjançant publicacions pròpies a xarxes socials, mailing i cartellera sempre seguint la normativa gràfica de l'Ajuntament.

5. MECANISMES DE PARTICIPACIÓ

La gestió cívica es considera un instrument de participació ciutadana, aporta com a valor afegit l'experiència i el coneixement de l'entitat en processos de participació ciutadana i la possibilitat d'aplicar-los de manera eficient, amb una major adequació a la realitat en la que es vol incidir i amb la implicació voluntària de la ciutadania i les entitats/associacions tant en la definició, la presa de decisions, com en la realització de les activitats/projectes.

5.1. EL CONSELL/ESPAI DE PARTICIPACIÓ DEL CASAL DE LLEURE EDUCATIU I COMUNITARI

Es tracta d'un espai participatiu obert al barri o a l'àmbit territorial de cada equipament, que ha de permetre definir de forma consensuada el projecte concret d'aquest.

Aquesta obligació respon a l'objectiu de millorar la regulació de la gestió cívica dels equipaments i donar suport als projectes participatius i de cohesió social de les associacions, alhora que suposarà una renovació del projecte del Casal pels veïns i veïnes i les entitats i les seves aportacions.

Aquest espai té la següent estructura:

- el de l'entitat gestora de l'esplai.
- el de l'entitat gestora del casal de joves.
- el de l'entitat gestora de l'Ateneu.



- el general coordinat per la secretaria general de la Masia.

L'Ajuntament de Barcelona, Districte de Nou Barris, junt amb la Direcció de Serveis d'Acció comunitària, pot participar en aquest espai i garantir una metodologia pròpia de l'acció comunitària.

Amb independència del projecte de gestió cívica presentat per a aquesta concurrència, tots La gestora de La Masia haurà de garantir la convocatòria d'un mínim de 1 reunió a l' any del Consell/Espai de participació de l'equipament municipal.

En qualsevol cas, la composició i funcions bàsiques del Consell d'Equipament vindran determinats per la normativa de Participació Ciutadana i per les Normes Reguladores del Districte.

Segons aquesta normativa, el Consell estarà presidit pel Regidor/a del Districte de Nou Barris, o Conseller/a en qui delegui. També en formaran part els representants de l'entitat gestora de l'equipament, almenys entre 2 i 3 entitats usuàries alienes a la gestió de l'equipament i entre 2 i 3 persones usuàries a títol individual. Igualment, en formaran part el/la Director/a de Serveis a les Persones i al Territori del Districte de Nou Barris (o persona en qui delegui), el/la tècnic/a referent de la Direcció de Serveis a les Persones i al Territori del Districte de Nou Barris, el/la tècnic/a de territori referent de la Direcció de Serveis a les Persones i al Territori del Districte de Nou Barris, i els/les consellers/res que es determini des de la Regidoria del Districte de Nou Barris. Ateses les seves funcions, es vetllarà perquè en el Consell hi hagi una representació equilibrada de dones i homes. Els mecanismes d'elecció proposat per les entitats i les persones usuàries han de respectar criteris de publicitat i transparència.

Com a principals funcions del Consell/Espai de Participació ha de constar estar assabentat i ha de servir per a concretar:

- El compte d'exploració anual.
- La proposta de programació i els projectes singulars així com de l'avaluació.
- El treball comunitari que s'ha de realitzar des del casal.
- Els mecanismes de participació interna dels usuaris en la presa de decisions, en la gestió i en l'avaluació de la programació i projectes.
- La prestació de serveis bàsics i singulars de l'equipament i com es presten.
- La normativa interna de l'equipament: reglament amb criteris de cessió i lloguer d'espais i/o infraestructura, tasques del personal, seguiment i coordinació interna, formes i horari d'atenció al públic, per exemple.
- El pla de comunicació del centre.

El consell/espai de participació ha de garantir, de manera consensuada, les característiques bàsiques del projecte de gestió cívica que s'hi desenvoluparà a partir de l'anàlisi de necessitats i potencialitats del barri i de l'equipament, dins del marc del Pla Municipal d'Acció Comunitària 2018-2022.



5.2. ALTRES MECANISMES PARTICIPATIUS

El Casal de lleure educatiu i comunitari ha de tenir altres mecanismes participatius com poden ser: grups de treball, la realització d'assemblees de persones usuàries, consultes, enquestes, bústia de suggeriments, processos participatius, etc. Cal diferenciar els espais de participació propis de la entitat gestora dels del projecte del casal.

El projecte presentat haurà d'incloure propostes metodològiques i de procediments en aquest àmbit.

6. L'ORGANITZACIÓ I EL FUNCIONAMENT DE L'EQUIPAMENT

6.1. EL PERSONAL PROPI DEL CENTRE

El Casal ha de comptar amb personal propi idoni per a realitzar diferents tasques de direcció, coordinació, dinamització, informació i gestió administrativa. L'entitat gestora haurà de garantir la presència i participació de l'equipament en els processos/projectes comunitaris de l'entorn entenenent que la gestió cívica implica el treball en i amb la comunitat.

Al Districte de Nou Barris s'estableix la contractació laboral mínima de:

- Una persona amb funció de direcció amb una jornada laboral de 37,5 hores setmanals.
- Una persona amb funció de coordinació amb una jornada laboral de 30 hores setmanals.
- Una persona amb funció de monitoratge amb una jornada laboral de 13 hores setmanals.
- Una persona amb funció d'animació socio cultural amb una jornada de 37,5 hores setmanals.
- Una persona amb funció d'animació socio cultural amb una jornada de 35 hores setmanals.

Excepcionalment, per justificació del projecte de gestió del casal de lleure educatiu i comunitari, les necessitats del territori i la dotació pressupostària, aquesta contractació mínima es podrà modificar acordant-se amb el Districte de Nou Barris.

L'Ajuntament de Barcelona, segons les polítiques actives d'ocupació i l'oferta pública de Plans d'Ocupació Municipals, podrà sol·licitar la contractació d'un pla d'ocupació per al casal per tal de donar suport a l'equipament municipal sempre que siguin en un lloc de treball no estructural. L'objectiu general d'aquesta contractació és donar suport en la participació a l'entitat gestora del casal.

L'Ajuntament de Barcelona, a través del Servei d'Acció Comunitària, oferirà als casals de lleure educatiu i comunitari de Nou Barris assessorament en gestió i dinamització i podrà oferir formacions a la que l'entitat gestora de l'equipament haurà d'assistir.

6.2. OBERTURA DE L'EQUIPAMENT

L'apertura mínima de l'equipament s'estableix d'aquesta manera:



- De dilluns a divendres de 10:00 a 14:00 hores i de 16:00 a 21:00 hores.
- Caps de setmana obertura mínima de 5 hores.

Aquest horari es podrà ampliar en funció del projecte podent allargar-se l'horari d'obertura en la franja de caps de setmana.

Excepcionalment, per justificació en el projecte de gestió del casal i les necessitats del territori, aquest horari es podrà modificar acordant-se amb el Districte de Nou Barris.

Es poden establir normatives específiques de cessió d'espais fora de l'horari d'obertura que possibilitin l'autogestió de les activitats i no necessàriament suposin la permanència de personal en el centre, és a dir, es pot incloure a la normativa interna de l'equipament la possibilitat d'obertura fora d'horari per part d'altres entitats del barri, sota uns criteris prèviament consensuats.

El tancament del casal per vacances s'ajustarà a un màxim de 25 dies laborals, adaptant-se a les necessitats del territori. El calendari del casal que inclogui les vacances, ponts, etc., haurà de constar en el projecte de gestió i es revisarà anualment en la primera comissió de seguiment per tal de poder gestionar amb l'empresa de neteja els horaris dels equips de l'equipament. No es programaran activitats pròpies durant el mes d'agost, doncs El Casal de restarà tancat.

6.3. NORMATIVA INTERNA DE L'EQUIPAMENT: METODOLOGIES, PROCEDIMENTS I PREUS

És necessari que s'estableixi i es consensui una normativa interna de l'equipament, dels mecanismes de participació interna: consell/espai de participació, etc., de la manera més participada possible amb les persones usuàries del centre, les entitats del barri i el veïnat.

Aquesta normativa interna ha de contemplar, com a mínim els criteris, procediments i protocols relacionats amb l'operativa interna del casal sobre:

- La inscripció a les activitats
- Mecanismes de participació interna al casal
- Criteris i procediments per a la cessió i lloguer d'espais i/o materials (tenint en compte les indicacions del Districte de Nou Barris al respecte)
- Els criteris de la sala d'exposicions
- Els criteris de l'espai de trobada
- Els criteris d'espais per a iniciatives noves
- Activitats/espais autogestionats
- Les característiques de la prestació de serveis bàsics i singulars que ofereix el casal
- Sistemes i horari d'atenció al públic: pla d'acollida
- Ús de les noves tecnologies
- Criteris per activitats produïdes en col·laboració amb altres entitats i contraprestacions
- Els mecanismes, metodologies i procediments per al seguiment, coordinació i avaluació de la programació/projectes
- Implicació del casal de lleure educatiu i comunitari en accions comunitàries.
- Criteris per l'actualització de la informació



- En el cas que diferents serveis comparteixin el mateix edifici, ha de contemplar una Taula compartida d'inter serveis que ha de servir per a concretar la normativa interna mínima abans esmentada així com proposta compartida de programació/projectes i el treball comunitari.

El projecte presentat haurà d'incloure propostes metodològiques i de procediments en aquest àmbit.

El centre ha de comptar amb una graella de preus d'activitats, de cessió d'espais i altres materials que ha de facilitar-se a les persones usuàries, prèviament acordat amb el Districte de Nou Barris i revisat anualment a la primera Comissió de Seguiment.

Els casals de lleure educatiu i comunitari han de vertebrar i facilitar la participació activa de les persones que vulguin col·laborar de manera voluntària en activitats, programes i projectes que es duen a terme a l'equipament, en altres equipaments o en iniciatives que es desenvolupin en entitats i associacions. El projecte presentat haurà d'incloure una proposta al respecte que pugui ser d'interès a la ciutadania.

Es mesurarà l'impacte de les activitats de l'equipament, amb indicadors d'objectius i de resultats, quantitatius i qualitius que avaluin la qualitat dels serveis.

6.4. PROGRAMACIONS

La programació d'activitats i inscripcions de l'equipament tindran caràcter trimestral. El gestors hauran d'enviar programacions del Casal trimestralment a les persones referents del Districte de Nou Barris, per tal que puguin conèixer quines són les activitats que es duran a terme prèviament al seu inici.

La Direcció de Serveis a les Persones i al Territori facilitarà a l'entitat els indicadors mensuals per tal que els gestors recullin les dades objectives d'activitats que es realitzin a l'equipament.

El projecte presentat haurà d'incloure propostes metodològiques i de procediments per a la recollida i facilitació d'aquests indicadors.

Les dades recollides en els indicadors es lliuraran mensualment al Districte, entre el dia 1 i 7 del mes següent. Aquests indicadors de seguiment de la gestió cívica són:

Tallers / Activitats formatives
Nombre de tallers oferts
Nombre de tallers oferts realitzats
Nombre de persones inscrites als tallers presencials
Homes
Dones



No binari
Nombre de tallers gratuïts
Nombre de persones inscrites
Activitats socioculturals (suma de totes les activitats)
Nombre d'espectadors i actuacions
Nombre de persones assistents
Nombre d'exposicions, mostres i activitats complementàries
Nombre de xerrades i conferències
Nombre de persones assistents
Nombre de píndoles o càpsules formatives
Nombre de persones inscrites
Nombre de passejades o rutes guiades
Nombre de persones assistents a les passejades o rutes
Iniciatives, projectes, i racons comunitaris
Activitats d'Atenció individualitzada
Cessions a entitats i grups
Nombre de grups autogestionats
Nombre de persones que integren els grups
Nombre de serveis allotjats a l'equipament
Nombre d'entitats a què s'ha fet cessió d'ús dels espais
Estables
Puntuals
Nombre de lloguer d'espais a les entitats
Nombre de cessions amb contraprestació
Participació
Nombre d'òrgans de participació realitzats
Nombre de reunions dels òrgans de participació a l'equipament



Nombre de reunions amb entitats / grups de territori / districte / serveis

El projecte presentat haurà d'incloure propostes metodològiques i de procediments per a la recollida i facilitació d'aquests indicadors.

L'Ajuntament de Barcelona i el Districte de Nou Barris podran oferir activitats i serveis que pel seu interès social o cultural per a la ciutadania hauran de ser assumides en la programació del centre. Si es genera un cost addicional no contemplat en la projecció econòmica, s'estudiarà el finançament de les mateixes.

Anualment, es realitzarà una memòria d'actuació del centre. Aquesta memòria seguirà el model treballat amb la Plataforma de Gestió Cívica de la ciutat i es lliurarà al Districte abans del mes de febrer de l'any següent, amb la resta de documentació necessària per la justificació del conveni.

7. PLA DE COMUNICACIÓ

Els Casals de lleure educatiu i comunitari han de dissenyar un Pla de Comunicació per tal de difondre els diferents serveis i el programa d'activitats i projectes de l'equipament, tot contemplant els diferents canals de comunicació, en especial l'ús de les tecnologies de la informació, per tal d'arribar al màxim de públic del seu àmbit territorial.

Els casals han de mantenir actualitzada la informació dels projectes i activitats així com les notícies i esdeveniments de l'equipament per a la visualització i difusió al web de l'Ajuntament.

El projecte presentat haurà d'incloure la proposta d'un Pla de comunicació, que haurà d'estar alineat amb les directrius de comunicació de l'Ajuntament de Barcelona.

L'entitat adjudicatària es farà càrrec de la comunicació i difusió dels serveis i activitats del Casal de lleure educatiu i comunitari La Masia de La Guineueta sota la supervisió del Departament de Comunicació del Districte de Nou Barris i haurà d'utilitzar sempre la imatge corporativa del districte i de l'Ajuntament de Barcelona en qualsevol dels productes de visualització/difusió de l'equipament: en paper, a xarxes socials i la gestió dels canals digitals autoritzats pel Districte.

La producció dels materials inclou el redactat, la revisió lingüística, la traducció a altres llengües, el disseny, la maquetació i la impressió dels diferents productes. Abans de la impressió o difusió digital de productes de comunicació caldrà facilitar al Departament de Comunicació del Districte el document o arxiu digital d'aquests per a la seva supervisió.

Els productes de comunicació hauran de respectar el que disposa la normativa gràfica de l'Ajuntament de Barcelona tant pel que fa la creativitat com a l'aplicació de la signatura institucional (logos).

El Departament de Comunicació facilitarà a l'entitat gestora les directrius i la signatura corporativa de l'Ajuntament per a cada un dels suports de comunicació i que es recullen al Manual d'Identitat Gràfica Municipal. La modalitat de gestió cívica s'identificarà també a



nivell d'equipament i de comunicació. El logotip de l'entitat encarregada de la gestió cívica conviurà amb la signatura corporativa de l'Ajuntament, sempre seguint les directrius del Manual d'Identitat Gràfica Municipal.

A més dels productes dissenyats, l'empresa trametrà periòdicament la informació en format text, sense maquetar (processador de text), al Departament de Comunicació amb la suficient antelació per a la seva inclusió dins el circuit informatiu del Districte.

Es garantirà també l'accés a la informació del màxim de població possible i de forma diferenciada per als diferents segments de població, de manera que es doni una cobertura i una qualitat adequades al volum d'activitats del Casal així com a les característiques singulars dels diferents programes que es puguin desenvolupar.

L'entitat gestora haurà de mantenir actualitzada la pàgina web de l'equipament, on haurà d'incloure tota la informació disponible per tal de poder donar a conèixer la programació i per facilitar el diàleg i la participació dels veïns i veïnes en el projecte.

Els expositors del casal són d'ús exclusiu per a les informacions internes i de qualsevol altra informació de les administracions públiques que pugui ser d'interès a la ciutadania.

El gestor haurà d'aportar la notificació de la inscripció del fitxer de dades de caràcter personal de titularitat privada dins del termini de 2 mesos a comptar des de la signatura del conveni.

8. ESTUDI ECONÒMIC -FINANCER

Ha de contemplar:

- Relació d'ingressos classificats per fonts de finançament i detallant els imports previstos.
- Relació de despeses classificades per concepte i detallant imports.
- Proposta de preus per a les activitats (preus privats comunicats). Els preus màxims a aplicar en els cursos i tallers dels Casals de lleure educatiu i comunitari de Nou Barris seran de 5,5 €/hora (sense IVA).
- Memòria explicativa de la previsió d'ingressos i despeses i la seva aplicació al projecte de gestió.

L'estudi econòmic-financer serà presentat per a totes les anualitats del projecte i s'ajustarà als imports que per a cada anualitat s'estableixen a la Base Quarta.

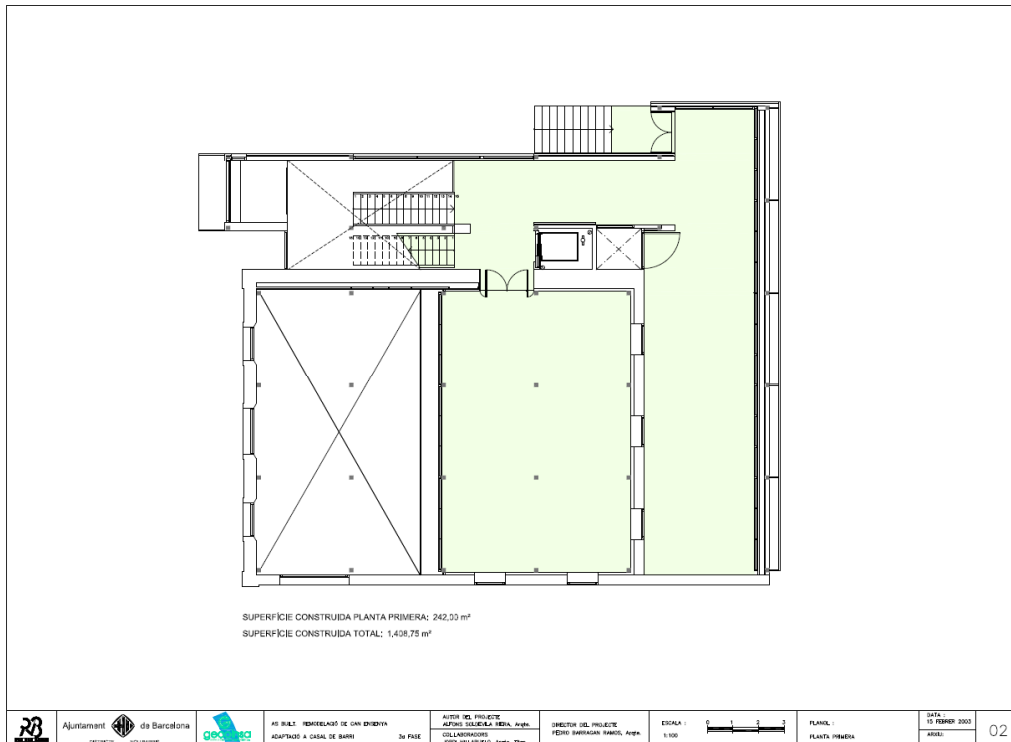
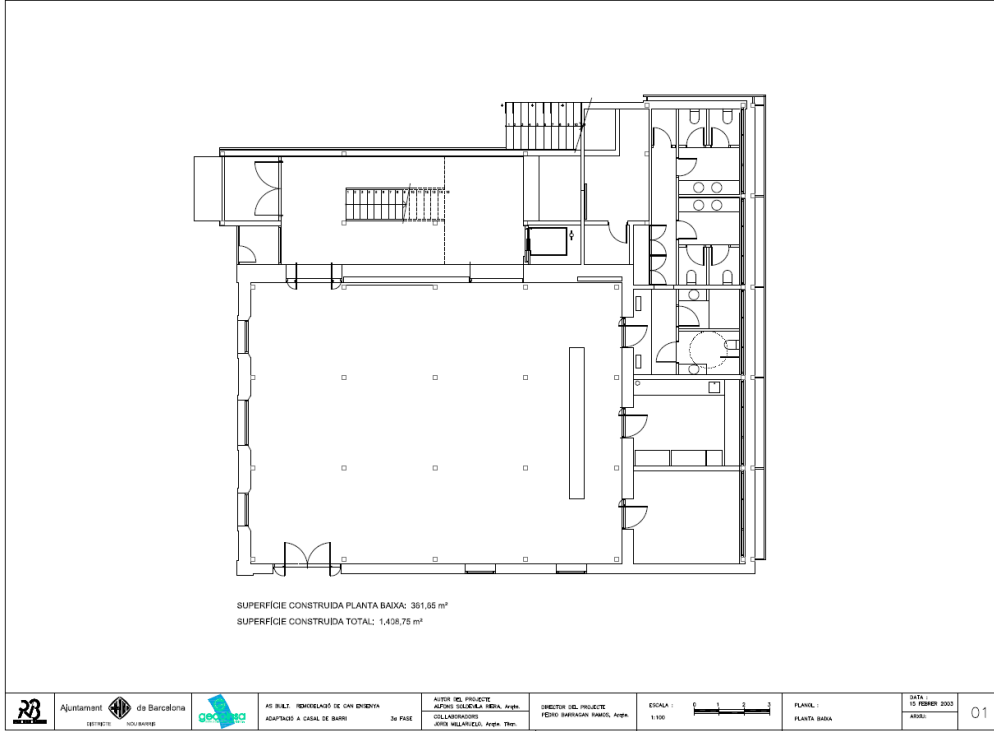
9. COORDINACIÓ

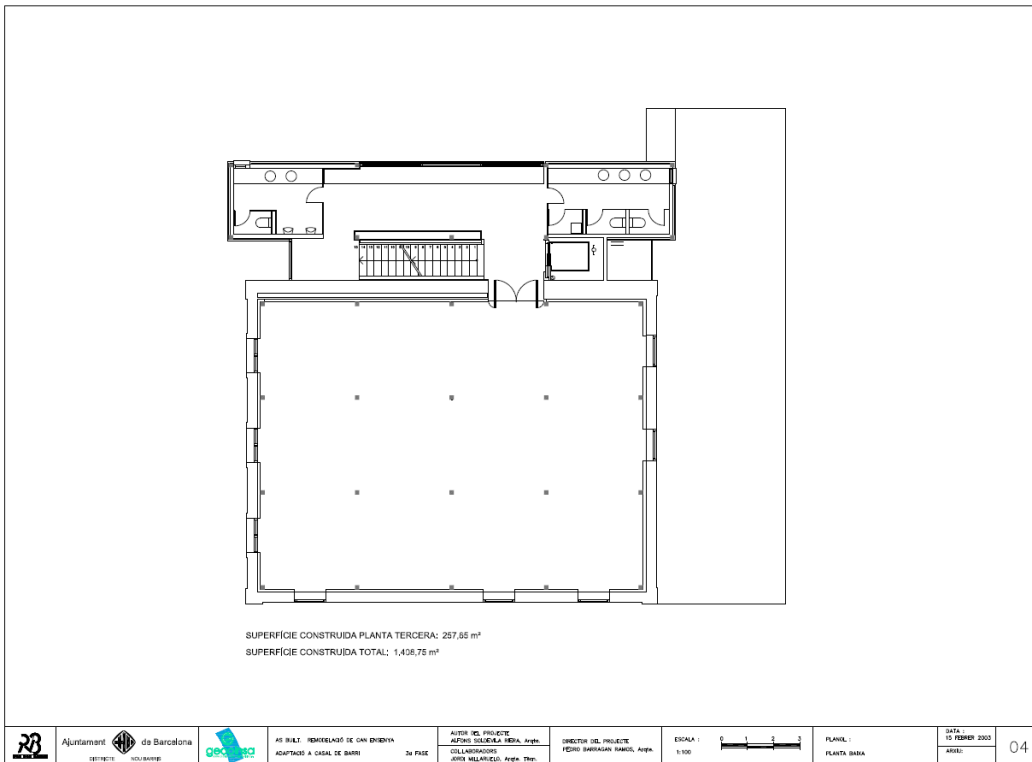
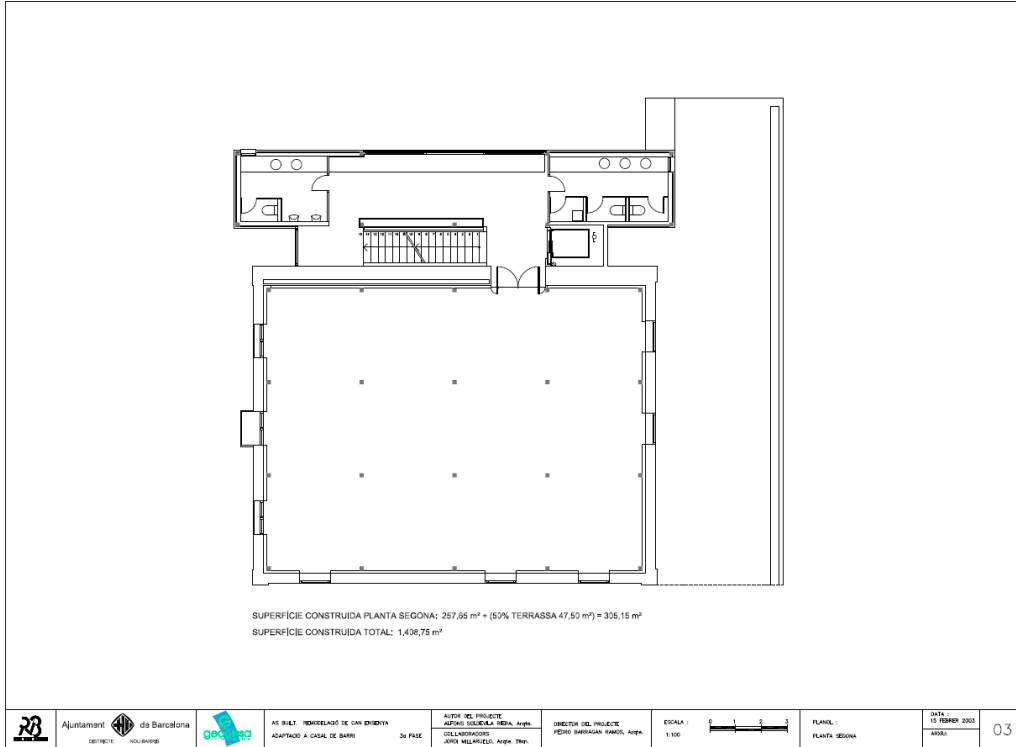
Haurà de participar en:

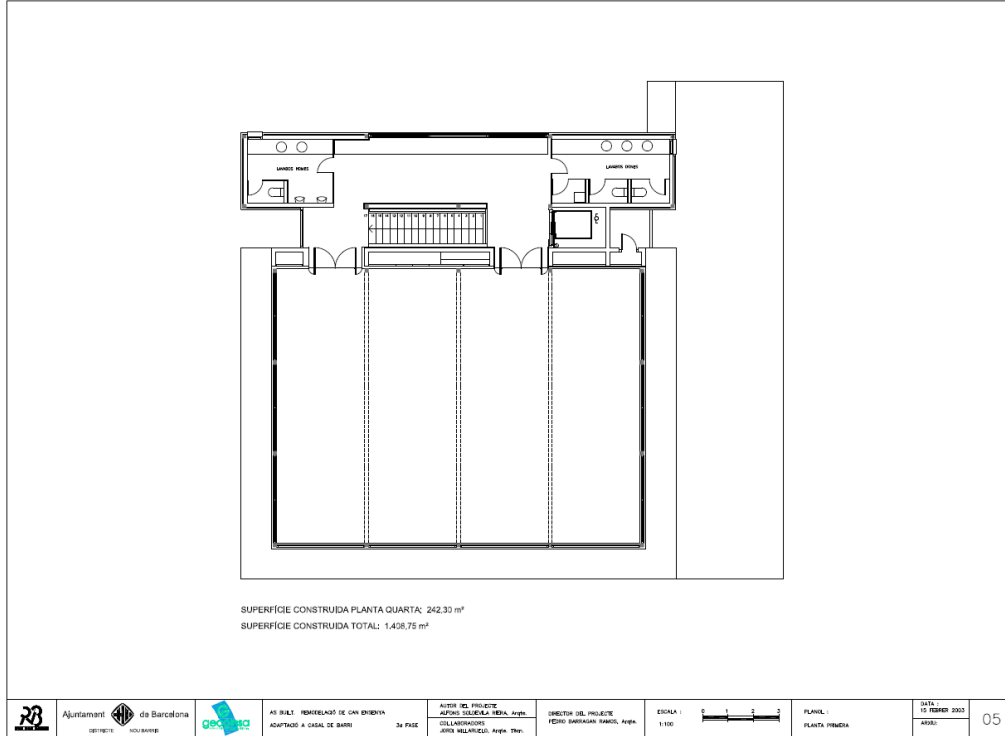
- Els òrgans de participació del Districte.
- En les sessions formatives organitzades per l'Ajuntament de Barcelona, a través de l'Àrea de Drets Socials, Justícia Global, Feminisme i LGTBI.



• PLANOLS LA MASIA DE LA GUINEUETA







INVENTARI

Detall de quantitat de cada element

MOBILIARI PLANTA BAIXA

		ESPAI DE TROBADA
TAULES		
	TAULES 4 POTES DE METALL	6
	TAULES 1 POTES DE METALL	3
	TAULES DE FUSTA	1
SEIENTS		
	SOFA	2
	CADIRAS DE PLASTIC	21
	CADIRE PLEGABLES	20
	CADIRAS DE FERRO	10
	TAMBURET DE FERRO	4
ARMARIS		
	ARMARI AMB ESTANTS	1
	ARMARIS ALTS	2
	ARMARI DE VIDRA	1
ALTRES		
	TELA DE PROYECTOR	1
	TAULA DE PING PONG	1
	FUTBOLI	1
	PENJADORS	2



	BROSAS	3
	ESCALES PLEGABLES	3
		SOTA ESCALA
CADIRES		
	CADIRES PLEGABLES	26
TAULES		
	TAULA DE FUSTA	3
	TAULES DE PLASTIC	4
ALTRES		
	CAIXES	5
	TARIMA	1
	NEVERA	3
DISTRIBUIDOR		
TAULES		
	TAULA TRAPEZOIDAL	1
ARMARIS		
	ARMARI ALT EXCELLENCE GRI 182X89X	1
ALTRES		
	PANELL INFORMATIU SURO BLANC	1
	PAPERERA NEGRE TUB	1
1A PLANTA		
		OFICINA
TAULES		
	TAULES OFICINA EN L	2
	TAULES OFICINA GRAN	2
	TAULES OFICINA PETITA	1
CADIRES		
	CADIRES OFICINA	11
	CADIRES AMB RODES	7
ARMARIS		
	Armaris alts	2
	ARMARIS (MODUL ADICIONAL SIMPLE)	12
ALTRES		
	ESTANTERIA MULTIÚS OFICINA	1
	MINI NEVERA	1
	GUILLOTINA DE TAULA	1
	GUILLOTINA DE BASE	1
	ENCUADERNADORA	1
	PISSARRES PETITES BLANQUES VILED	3
		EPI
MATALASOS		
	MATALAS	2
	ESCALES DE JOC	2
	FIGURAS AMB FORMA DE U	4
	ALTRES FIGURAS	12
TAULES		
	TAULA DE PLASTIC	1
	TAULA DE FUSTA	1
SEIENTS		
	TAMBURETS DE PLASTICS	4
	CADIRA DE FUSTA	12



ALTRES		
	CASA DE FUSTA	1
	CUINA DE JOC	1
	PISARRA	1
	ARMARIS	2
2A PLANTA		
		SALA GRAN HI HA
CADIRES		
	CADIRES	33
TAULES		
	TAULES LLARGUES	5
	TAULES QUADRADES	4
ALTRES		
	NEVERAS	3
	CONGELADOR	1
	ENCIMERAS	2
	ARMARIS GRANS	2
		SALA DALFONS HIHA
CADIRES		
	CADIRES	12
TAULES		
	TAULES CUADRADES	4
ARMARIS		
	ARMARIS GRANS	3
		AULA DE ESTUDIS
CADIRES		
	CADIRES	12
TAULES		
	TAULES LLARGES	2
	TAULA PETITA	1
ALTRES		
	ARMARI PETIT	1
	ARMARIS GRANS	2
3A PLANTA		
		AULA VENT
TAULES		
	TAULES	1
CADIRES		
	CADIRES	12
ALTRES		
	PISSARRA	1
	ARMARI PLASTIC GRAN	1
		AULA FOC
TAULES		
	TAULA	1
MATALASOS		
	COIXINS	6
	MATALAS	3
	ESCALES TOBES	3
ARMARIS		
	ARMARIS	3

		AULA TERRA
CADIRES		
	CADIRES	15
TAULES		
	TAULES PATITES	1
	TAULES LLARGUES	3
ALTRES		
	ARMARIS GRANS DE FUSTA	2
	PISSARRA	1
TAULES		
	TAULES	4
ALTRES		
	ARMARIS	2
	PISSARRA DE METALL	1
		ESPAI ENTRE AULES
TAULES		
	TAULES PETITES	4
ALTRES		
	ARMARI AMB PRESTATGES	1
	PENJADOR	1
4A PLANTA		
TAULES		
	TAULES	2
CADIRES		
	CADIRES APILABLES	35
	CADIRES PLEGABLES	31
ARMARIOS		
	ARMARIS GRANS	6
	ARMARI METAL	1
ALTRES		
	PLATAFORMES PEL TERRA	43

ESTUDI ECONÒMIC- FINANCER

L'objecte d'aquest informe és establir el pressupost que ha de servir com a base de càlcul de règim econòmic-financer de la gestió cívica de l'equipament municipal La Masia de la Guineueta, ubicat a Plaça de Ca N'Ensenya / Carrer Marie Curie 17 al barri de La Guineueta, del Districte de Nou Barris.

Per fer els càlculs, s'han tingut en compte les especificacions del Pla Estratègic dels Casals de Barri 2015-2018 i del Pla Municipal d'Acció Comunitària 2018-2022, així com l'anàlisi de les despeses i dels ingressos de les despeses i dels ingressos de l'Auditoria corresponent a l'exercici 2023 del projecte que s'ha desenvolupat fins ara.

INGRESSOS	
ADMINISTRACIÓ	19.972,98 €
Altres subvencions i beques	16.089,10 €
Secretaria General de Joventut (SGJ)	2.983,88 €
Campanya de Reis	900,00 €
RECURSOS ENTITATS	88.566,78 €



Quotes socis	13.147,55 €
Campanyes econòmiques	5.669,76 €
Quotes participants	31.889,44 €
Recursos Propis	37.860,03 €
Aportació subvenció Districte	130.048,60 €
Total Ingressos	238.588,36 €
DESPESES	
MASIA, General	62.746,93 €
MASIA, Formació	0,00 €
MASIA, Centre recursos	50,00 €
MASIA, Dinamització Comunitaria	16.361,74 €
MASIA, aportació nous projectes i entitats	0,00 €
MASIA DESPESES TOTAL	79.158,67 €
GAG, General	166,33 €
GAG, Activitats	22,32 €
GAG, Activitat Estiu	978,09 €
GAG, Campanyes econòmiques	13,00 €
GAG DESPESES TOTAL	1.179,74 €
CASAL DE JOVES, General	65.455,79 €
CASAL DE JOVES, Dinamització	2.673,70 €
CASAL DE JOVES, Grups	1.487,38 €
CASAL DE JOVES, Projectes	1.683,62 €
CASAL DE JOVES, Vocalies	150,00 €
CASAL DE JOVES, Macroactivitats	15.832,64 €
CASAL DE JOVES DESPESES TOTAL	87.283,13 €
ESPLAI, General	1.257,73 €
ESPLAI, campanyes econòmiques	471,16 €
ESPLAI, grups	92,94 €
ESPLAI, excursions	2.077,30 €
ESPLAI, activitats generals	1.716,26 €
ESPLAI, Dinamització comunitària	628,15 €
ESPLAI, Simbikids	0,00 €
ESPLAI, colònies d'estiu	9.324,44 €
ESPLAI, formació	16,50 €
ESPLAI, suport	0
ESPLAI, Casal d'Estiu	17.277,87 €
ESPLAI, Espai de petita infància	25.910,67 €
ESPLAI DESPESES TOTAL	58.773,02 €
ATENEU, General	35,33 €
ATENEU, activitats i din. Comunitària	7.883,21 €
ATENEU, Grups	4.275,26 €
ATENEU DESPESES TOTAL	12.193,80 €
Total Despeses	238.588,36 €
Total ingressos-despeses	- €

DESPESES

S'ha calculat prenent com a indicador les despeses realitzades durant el 2023, les quantitats destinades a recursos humans, assegurances, material d'oficina, treballs realitzats per altres empreses, petit manteniment i lloguers.

INGRESSOS

Per part dels ingressos s'ha consignat la quantitat de quotes d'inscripció a tallers i activitats, i la subvenció municipal.



DESPESES ANUALS SUPORTADES PER L'AJUNTAMENT

	Concepte	
21200	Manteniment edificis i altres construc	26.700,57
21300	Manteniment maquinària, instal i util	2.752,35
22101	Aigua	2.339,88
22102	Gas	2.169,12
22200	Comunicacions telefòniques	488,39
22700	Neteja edificis i locals	39.048,32
TOTAL		73.498,63

ANNEX 1. SOL·LICITUD PEL DESENVOLUPAMENT DEL PROJECTE DE GESTIÓ CÍVICA A L'EQUIPAMENT LA MASIA DE LA GUINEUETA

Qui sotasigna, el/la senyor/senyora _____ amb DNI/NIE núm. _____, en nom propi/en qualitat de representant legal de l'entitat _____ amb NIF núm. _____ amb domicili a efectes de comunicacions a _____, telèfon _____ i correu electrònic _____, als efectes de notificar l'interès pel desenvolupament del projecte de Gestió Cívica a l'equipament _____.

DECLARA SOTA LA SEVA RESPONSABILITAT

- Que l'entitat està interessada en desenvolupar el projecte de Gestió Cívica a l'equipament _____

Localitat, data i signatura de la persona declarant

ANNEX 2. MODEL DECLARACIÓ RESPONSABLE

El/la senyor/senyora amb DNI/NIE núm., en qualitat de representant legal de l'entitat amb NIF núm. amb domicili a efectes de comunicacions a, telèfon i correu electrònic, als efectes de participar en el procediment de pública concurrència per la gestió cívica de l'equipament



DECLARA SOTA LA SEVA RESPONSABILITAT

- Que l'entitat està inscrita en el Fitxer General d'Entitats Ciutadanes de l'Ajuntament i que les circumstàncies reflectides en aquest fitxer no han experimentat cap variació o que, si escau, adjunta la documentació acreditativa de la personalitat jurídica de l'entitat o variacions.
- Que l'entitat està donada d'alta al Registre de subscriptors al servei de Notificació Electrònica de l'Ajuntament de Barcelona.
- Que ha justificat totes les subvencions atorgades anteriorment per l'Ajuntament de Barcelona, organismes autònoms, entitats públiques empresarials i altres ens dependents.
- Que no es troba incursa en cap causa de prohibició per rebre subvencions de l'Administració, ni ha donat lloc a cap resolució per incompliment d'un conveni anterior de gestió cívica.
- Que està al corrent del compliment de les obligacions tributàries amb l'Agència Estatal d'Administració Tributària (AEAT), la Tresoreria de la Seguretat Social (TGSS) i la Hisenda municipal, imposades per les disposicions vigents, i que autoritza l'Ajuntament de Barcelona a sol·licitar de les administracions esmentades, directament o a través del Consorci d'Administració Oberta de Catalunya, les dades justificatives o certificats corresponents.
- Que no realitza operacions financeres contràries a la normativa tributària en països que no tinguin normes sobre control de capitals i siguin considerats paradisos fiscals per la Unió Europea.
- Que dóna compliment de la normativa en matèria de prevenció de riscos laborals.
- Que dóna compliment de la normativa en matèria d'igualtat de gènere.
- Que l'entitat no està incursa ni ho ha estat en el darrer any en cap expedient administratiu (ja sigui sancionador o de restabliment de la legalitat) per vulneració greu o molt greu de les ordenances municipals en qüestions vinculades a l'autoritat administrativa (particularment en relació amb el desenvolupament d'esdeveniments, incompliments d'horaris, etcètera).
- Que designa i accepta la utilització de l'adreça electrònica, previstos a l'article 43 de la Llei 39/2015, per a totes les notificacions i comunicacions derivades del procediment de selecció.
- Que respecta els principis de transparència i bon govern en tot el que fa referència a la gestió cívica d'equipaments o serveis, especificant els codis o normatives (Codi Ètic de les Associacions de Barcelona, o altres d'anàloga naturalesa) que fa servir l'entitat com a referència, i els indicadors que permeten el seguiment i l'avaluació de l'acompliment d'aquests principis; concretant les dades de transparència econòmica i el sistema de governança, així com el compliment, quan correspongui, de l'article 15 de la Llei 19/2014, de 29 de desembre, de transparència, accés a la informació pública i bon govern.

(Localitat, data i signatura de la persona declarant)



**Ajuntament
de Barcelona**

*Districte de Nou Barris
Direcció de Serveis Generals*

Pl. Major de Nou Barris, núm. 1
08042 Barcelona

Barcelona, 18 d'octubre de 2024

Jordi Cases Pallarès

Secretari General