

## RESOLUCIÓ DE LA SINDICATURA DE GREUGES

### QUEIXA RELATIVA AL DRET A LA SALUT (PARCS, JARDINS I PLATGES)

#### ANTECEDENTS

##### Descripció dels fets objecte de la queixa

En data 19 d'abril de 2024, la ciutadana va presentar una queixa en aquesta Sindicatura en què exposava el següent:

- El 16 d'abril de 2024, va formular una queixa a través del canal d'atenció ciutadana de l'Ajuntament de Barcelona, en què demanava que es tractés la plaga d'insectes (xinxes, segons manifestava) provinents dels arbres.
- La proliferació d'aquests insectes estaven afectant la seva salut i suposaven un impediment per poder obrir les finestres del seu habitatge situat al carrer de Berenguer de Palou, del districte de Sant Andreu.
- Dos dies després, va rebre la resposta municipal en la qual se li comunicava que no es tractava de xinxes sinó de l'insecte anomenat bernat marbrejat (*Halyomorpha halys*). Se la informava que aquest insecte no representava cap risc per a la seguretat i la salut de les persones, tot i que podia interferir en el seu confort.
- La ciutadana discrepava de la resposta municipal.

##### Actuacions fetes

Admesa a tràmit la queixa, la Sindicatura va iniciar la instrucció de l'expedient. Va estudiar els fets i la legislació aplicable, amb la finalitat de valorar si s'havien aplicat els **principis de bona administració** per a la salvaguarda dels drets fonamentals a la ciutat.

Després d'examinar el contingut de la queixa i la documentació aportada per la persona interessada, es va considerar convenient dirigir-se a l'**Institut Municipal de Parcs i Jardins** per tal de conèixer les intervencions realitzades en relació amb la queixa presentada.

El dia 26 d'abril de 2024, es va sol·licitar a aquest organisme la informació necessària per a l'estudi de la queixa.

### **Resposta dels òrgans afectats**

El dia 24 de maig de 2024, aquesta Sindicatura va rebre la informació sol·licitada. L'escrit exposa les accions fetes per tractar i controlar la plaga del berrat marró marbrejat.

## **CONSIDERACIONS**

### **1. Antecedents**

Arran de queixes anteriors, aquesta Sindicatura ja ha tingut ocasió de pronunciar-se respecte de les molèsties que ocasiona a la ciutadania l'insecte anomenat berrat marró marbrejat (*Halyomorpha halys*). Es va recomanar al consistori que s'estudiessin i s'adoptessin les mesures pertinents per impedir-ne la proliferació.

En data 28 de juliol de 2021, l'Institut Municipal de Parcs i Jardins (IMPJ) ens va comunicar que s'estaven valorant diferents mètodes de control de l'insecte.

Amb la finalitat de fer un seguiment de les actuacions municipals entorn d'aquesta problemàtica, en data 13 de febrer de 2023, es va iniciar un expedient d'ofici, que conclouia amb les recomanacions següents:

- **Es recomanava a l'Institut Municipal de Parcs i Jardins (IMPJ)** que col·laborés amb el Departament d'Agricultura, Ramaderia i Pesca de la Generalitat de Catalunya per proposar i adoptar mesures per acabar amb la plaga del berrat marró marbrejat.
- **Es recomanava a l'Agència de Salut Pública de Barcelona** que aprofundís en l'estudi i la valoració de les afectacions que podia patir la ciutadania per la plaga del berrat marró marbrejat.

### **2. L'insecte berrat marbrejat (*Halyomorpha halys*)**

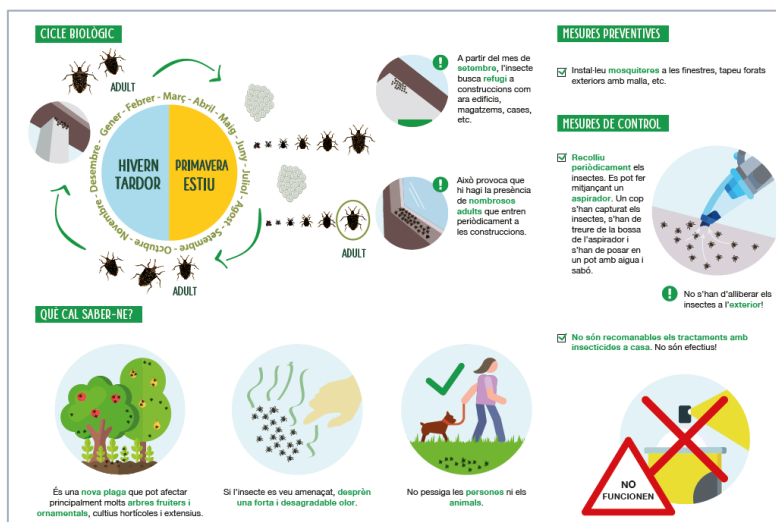
L'insecte berrat marbrejat es va detectar a Girona el 2016 i a Barcelona el 2018. No es té un registre prou ampli per determinar l'estat de la plaga de manera precisa, ja que és una plaga molt polífaga i té moltes espècies diferents de plantes per viure.

El Departament d'Acció Climàtica, Alimentació i Agenda Rural, conjuntament amb l'Institut de Recerca i Tecnologia Agroalimentàries (IRTA), investiguen la manera més efectiva de fer front a aquest insecte.

*Halyomorpha halys* és un artròpode totalment inofensiu per a les persones i els animals domèstics, però crea alarma en la població quan entra als edificis i a les cases.

A la tardor, aquests insectes s'incrementen i augmenten la seva activitat, ja que busquen refugi del fred. El refugi poden trobar-lo a qualsevol lloc, incloent-hi les cases particulars. A la primavera, els insectes surten de les cases i altres espais per migrar cap a les plantes dels carrers i jardins. Allà es reproduïxen i ponen ous.

L'IMPJ segueix totes les directrius que la Generalitat de Catalunya va recomanar i que es resumeixen en el díptic següent:



És important que la ciutadania segueixi les recomanacions que es descriuen a les imatges del díptic, ja que els insecticides no són eficaços davant d'aquest insecte i es recomana fer ús de barreres físiques.

### 3. La plaga del berrat marbrejat

Segons la Llei 43/2002, de sanitat vegetal, una plaga es defineix com un organisme nociu de qualsevol espècie, raça o biotip vegetal o animal o agent patògen danyós per als vegetals o els productes vegetals.

La *Guia tècnica del berrat marbrejat*<sup>1</sup>, elaborada el 2020 pel Departament d'Agricultura, Ramaderia i Pesca (DARP) de la Generalitat de Catalunya, amb la col·laboració de la Universitat de Barcelona (UB) i l'IRTA, pretén donar a conèixer els darrers avenços en coneixement de la biologia d'aquest insecte, les claus i els detalls que han de permetre diferenciar-lo d'altres espècies, els danys i el monitoratge de les poblacions i els mètodes de control més eficaços.

Aquesta guia detalla que aquest insecte està provocant problemes molt greus als cultius en determinades zones, cosa que posa en alerta els professionals de la sanitat vegetal, ja que es tracta d'una espècie amb una gran capacitat invasora i que s'alimenta d'una varietat molt gran de plantes. Per aquest motiu, se'l considera potencialment perjudicial per a l'agricultura.

Els seus hàbits d'hibernació són als edificis, cosa que interfereix en la vida de les persones i, tot i que no causa malalties, pot ser molest per la quantitat d'insectes que hi ha i l'olor desagradable que desprèn quan es veu amenaçat.

La tendència dels adults del berrat marbrejat a hivernar en edificis i altres construccions representa una greu molèstia per a la ciutadania.

#### **4. Monitoratge de la població existent**

La *Guia tècnica del berrat marbrejat* estableix els tipus de monitoratge que es duen a terme per controlar la població d'aquest insecte:

- **Passiu:** s'utilitza la feromona d'agregació produïda pels mascles i es barreja amb una altra substància que n'augmenta la capacitat d'atracció. Actualment, el DARP i l'IRTA mantenen la xarxa oficial de trampes passives en tot el territori català per intentar conèixer l'estat de la plaga a les diverses zones.
- **Actiu:** s'utilitza un mètode conegut com a batuda de branques, que consisteix a donar cops a les branques i col·locar una safata blanca per als insectes que hi cauen. Aquest mètode proporciona dades valuoses sobre la incidència de la plaga.
- **Col·laboració ciutadana:** l'IRTA, el DARP i la UB han treballat conjuntament per crear un lloc web, <https://spain.inaturalist.org/taxa/81924-Halyomorpha>, en el qual totes les persones que hi estiguin interessades poden reportar observacions del berrat marró marbrejat, en un exercici de ciència ciutadana. Aquest projecte es diu "Hh Wanted" i es troba englobat a la plataforma Natusfera<sup>2</sup>.

Gràcies a totes les observacions aportades per la ciutadania des del 2017, actualment es té una idea més clara de la dispersió de l'espècie; fins al moment de l'edició de la guia tècnica, l'insecte s'ha detectat en 73 municipis de les quatre províncies catalanes.

(1) [https://agricultura.gencat.cat/web/.content/ag\\_agricultura/ag02\\_sanitat\\_vegetal/ag02\\_02\\_plagues/documents/fitxers-binariis/halyomorpha-halys-guia-tecnica-bernat-marro-marbrejat.pdf](https://agricultura.gencat.cat/web/.content/ag_agricultura/ag02_sanitat_vegetal/ag02_02_plagues/documents/fitxers-binariis/halyomorpha-halys-guia-tecnica-bernat-marro-marbrejat.pdf)  
(2) <https://spain.inaturalist.org/>

#### **5. Els mètodes de control de la plaga**

La *Guia tècnica del berrat marbrejat* desenvolupa els tres tipus de control:

- **Control químic:** és el mètode més utilitzat arreu del món per lluitar contra el berrat marró marbrejat en zones agrícoles i en zones verdes. Segons el tipus d'àmbit (agrari o no agrari) en el qual es desenvolupa la plaga, els productes fitosanitaris aplicables poden ser diferents.

Bàsicament, es troben tres tipus d'insecticides: els neonicotinoides, els piretroides i els organofosforats. Entre aquests grups d'insecticides, hi ha poques substàncies actives autoritzades específicament a Espanya per lluitar contra insectes hemípters als diversos àmbits agraris i no agraris. A més, no es coneix en tots els casos quina n'és l'eficàcia per a aquesta plaga, i és per això que s'estan fent estudis i assaigs específics per conèixer-la. A mesura que es vagin obtenint resultats, se n'anirà fent difusió.

L'estratègia del control químic es basa a conèixer bé el cicle biològic de la plaga i a fer les intervencions en els moments en què l'insecte és més sensible.

Aquests moments són:

- A l'inici de la hibernació (principis de tardor), en què els adults es dirigeixen cap a les cases, els edificis i les construccions on passaran l'hivern.
  - Des que els adults surten de la hibernació (principis de primavera) fins que desclouen les nimfes de la primera generació.
  - Durant l'estiu, tan aviat com es detecti la plaga a la planta.
- **Control biològic:** hi ha diversos enemics naturals del berrat marró marbrejat, els parasitoides i els depredadors.
    - Parasitoides: a Suïssa i a Itàlia l'espècie autòctona *Anastatus bifasciatus* ha estat citada com la més prevalent en ous d'*Halyomorpha halys*, si bé és un parasitoide generalista. En estudis recents s'ha constatat que el seu nivell de parasitoïdisme és insuficient.

L'altre parasitoide citat com a prometedora, *Trissolcus japonicus*, no és autòcton del continent europeu, sinó natiu del Japó, la Xina, Taiwan i Corea, i rep el nom comú de *vespa samurai*. L'any 2014 es va trobar als Estats Units. En estudis recents conduïts a Califòrnia i a Oregon s'ha vist que l'espècie té preferència pels ous del berrat marró marbrejat. Aquest parasitoide també s'ha detectat a Suïssa i al nord d'Itàlia, però com que no és una espècie autòctona, s'han de dur a terme diversos estudis per veure com utilitzar-la sense alterar la dinàmica natural dels ecosistemes abans de decidir sobre la seva utilització a gran escala en el control del berrat marró marbrejat.
    - Depredadors: heteròpters antocòrids, geocòrids i redúvids, dípters asílids, ortòpters tetigònids, neuròpters crisòpids i coleòpters melírids, si bé tots són generalistes. A l'interior de les cases i d'altres estructures fetes per l'home, les aranyes de la família *Agelenidae* són depredadores dels adults hivernants.
  - **Control físic:** totes les eines que es puguin fer servir com a impediment per evitar l'entrada de l'insecte a una casa o als conreus. En aquest sentit, les xarxes i les malles són eines molt útils. A les cases, la utilització de teles mosquiteres a les finestres i de xarxes metàl·liques o plàstiques són un mitjà eficaç.

Als conreus, les xarxes plàstiques es presenten com una eina complementària als insecticides per controlar el berrut. A Itàlia, s'estan utilitzant extensament en fruiters per disminuir tant la incidència de la plaga com el nombre d'insecticides aplicats. Les xarxes d'exclusió, com se les coneix, es poden utilitzar per aïllar la parcel·la sencera o bé per aïllar cada filera separatament. Els estudis italians mostren una bona eficàcia de tots dos sistemes.

## 6. Les actuacions segons l'àmbit on es troba la plaga

- **Espais verds urbans:** la normativa que regula la utilització de productes fitosanitaris en l'àmbit d'àrees verdes no agràries és la Directiva 2009/128/CE del Parlament Europeu i del Consell, de 21 d'octubre de 2009, transposada mitjançant el Reial decret 1311/2012, de 14 de setembre, pel qual s'estableix el marc d'actuació per aconseguir un ús sostenible dels productes. Per complir els requisits d'aquesta normativa cal tenir en compte diferents aspectes, que, entre d'altres, són els següents:
  - Fer un seguiment de la presència de l'insecte.
  - Disposar d'assessorament i aplicar la gestió integrada de plagues.
  - Les úniques persones autoritzades per fer els tractaments amb productes fitosanitaris d'ús professional són les que disposen de carnet d'aplicador.
  - Utilitzar, si és possible, sistemes alternatius a la lluita química.
- **Dins de cases o edificis:** quan arriba la tardor, l'insecte adult inicia la hibernació de manera gregària, és a dir, s'ajunta amb altres individus de la seva espècie, en edificis, construccions o cases de l'entorn on ha completat la metamorfosi. Aquest moment és òptim per intervenir i reduir la densitat de població de la plaga, però primer cal detectar-ne els focus.

El DARP, amb la col·laboració de l'IRTA, està impulsant una campanya de sensibilització amb l'objectiu d'informar la ciutadania sobre la plaga i sobre què s'ha de fer si es detecta.

Per controlar aquests insectes dins els edificis, cal recollir-los o aspirar-los i eliminar-los físicament o introduir-los en un recipient amb aigua i sabó. Si es vol intervenir químicament a dins les cases o els edificis, cal saber que hi ha productes biocides autoritzats per a ús domèstic, la majoria dels quals no són gaire eficients contra el berrut marró marbrejat i, per tant, no recomanables.

- **En l'agricultura:** les mesures que fins ara l'Administració ha establert per al control de la plaga pretenen evitar la dispersió i retardar l'arribada als conreus agrícoles. *Halyomorpha halys* és un insecte molt polífaq que pot afectar un gran nombre de conreus. Per alimentar-se, tant els adults com les nimfes perforen fruites i hortalisses amb els seus estilets i en deterioren la qualitat.

## 7. La gestió municipal de la plaga en el cas concret

L'IMPJ informa que, quan la ciutadania ha formulat queixes per la proliferació d'aquest insecte, s'ha anat donant resposta i s'ha adjuntat el díptic publicat per l'IRTA i la Generalitat de Catalunya, on s'explica el procediment a seguir amb el berrat marbrejat.

A més, s'estan fent controls de seguiment del nivell de població d'*Halyomorpha halys*, amb el detall següent:

- Col·locació de paranys durant **l'any 2023**. Es van instal·lar quatre trampes de captura d'adults en ubicacions on s'havia detectat més presència de l'insecte. Les dates del seguiment i la quantitat d'individus capturats es mostren en les taules següents:

		SETMANA	27/7/2023	7/8/2023	4/9/2023	19/10/2023	24/11/2023
UBICACIÓ	ESPÈCIE	TRAMPES	CAPTURES	CAPTURES	CAPTURES	CAPTURES	CAPTURES
Carrer Telègraf, 82-86 amb Carrer Sèrvia DISTRICTE 7 MÈLIES	<i>Halyomorpha halys</i>	1UT	0	2	2	1	0
Carrer Joan Torras, 25-49 DISTRICTE 9 SÓFORES	<i>Halyomorpha halys</i>	1UT	2	1	0	0	0
			DATA				
			11/8/2023	25/8/2023	20/9/2023	28/9/2023	2/12/2023
UBICACIÓ	ESPÈCIE	TRAMPES	CAPTURES	CAPTURES	CAPTURES	CAPTURES	CAPTURES
C. Nàpols, 87	<i>Halyomorpha halys</i>	1 u.	0	0	0	0	1
C. Nàpols, 272	<i>Halyomorpha halys</i>	1 u.	0	0	0	0	1

- Col·locació de trampes durant **l'any 2024**:

Districte	Tipus Via	Nom de la Via	Núm.	Tram
3	C	Sants	318	Cantonada C Arizala
4	C	Maria Barrientos	12	Entre Gran Via Carles III i C Comandant Benítez
5	Via	Augusta	337	Entre Pg. Bonanova i C Dolors Monserdà
7	C	Telègraf	86	Cantonada C Sèrvia
8	Av	Rio de Janeiro	83	Entre Pl Harry Walker i C Argullós
9	Pg	Santa Coloma	15, 19 i 55	Entre carretera de Ribes i Pl Modernitat
9	C	Joan Torras	33 -47	Entre C Cinca i C Fernando Pessoa
10	C	Agricultura	312	Entre C Menorca i C Pont del treball Digne

- Inspeccions tècniques per alliberar el parasitoide *Anastatus bifasciatus* (2023).

Es van seleccionar els carrers de Felipe de Paz i del Doctor Pi i Molist, on l'any anterior s'hi havia observat el berrat marbrejat, per alliberar l'insecte *Anastatus bifasciatus*. Durant les visites no es van detectar individus d'*Halyomorpha halys*, només els seus símptomes. Per aquest motiu no es va procedir a alliberar el parasitoide.

- Inspeccions tècniques per alliberar el parasitoide *Anastatus bifasciatus* (2024).

L'any 2023 es va observar presència d'*Halyomorpha halys* al carrer de Parellada. Aquest any se seguiran observant aquests emplaçaments per comprovar com evolucionen.

L'IMPJ també informa dels inconvenients del control d'*Halyomorpha halys* amb productes químics. En data 3 de maig de 2024 es va consultar el "Registro de productos fitosanitarios", publicat pel Ministerio de Agricultura, Pesca y Alimentación i l'únic producte autoritzat en concret per combatre l'*Halyomorpha halys* és el Profume. Tanmateix, l'ús d'aquest insecticida **només està permès en magatzems, envasos i embalatges**.

L'actuació municipal enfront de les plagues i malures presents a la vegetació de la ciutat segueix les directrius del Reial decret 1311/2012 pel qual es redueix l'ús de tractaments fitosanitaris. En el cas dels insectes que no ocasionen danys en la salut de les persones, no és raonable la utilització de productes químics, ja que aquests productes poden afectar més negativament els éssers vius i el medi ambient i, en conseqüència, poden ser més perjudicials que les molèsties que puguin ocasionar els insectes.

La població més vulnerable, com són els infants, les persones amb edat avançada i el col·lectiu amb sensibilitat química múltiple es poden veure afectats per l'aplicació de productes químics.

El berrat marbrejat és un insecte polífrag. Per aquest motiu és difícil detectar la situació del focus, ja que hi ha espais verds amb una gran varietat d'elements vegetals, i en cap cas està justificat el tractament de tota la vegetació.

En data 30 d'abril de 2024, l'IRTA va convocar una reunió per explicar els últims avanços en el control de l'insecte.

L'IRTA continua amb l'estudi de la fenologia de l'insecte, el seu control i la idoneïtat de les trampes. Es va informar que no s'ha registrat cap producte nou per controlar l'insecte en espais verds i que els insectes disponibles actualment per al control biològic no són específics per a l'*Halyomorpha halys*.

A Itàlia ja han fet servir el parasitoide anomenat *Trissolcus japonicus* que és específic del berrat marbrejat, i prové del mateix lloc d'origen. L'IRTA ha començat a preparar la documentació per sol·licitar l'autorització d'aquest parasitoide.

## **8. L'eventual afectació a la salut de la ciutadania per la plaga del berrat marró marbrejat**



L'Ajuntament, d'acord amb les competències que li atribueix la Llei 15/1990, d'ordenació sanitària de Catalunya, i el Decret legislatiu 2/2003, de 28 d'abril, pel qual s'aprova el text refós de la Llei municipal i de règim local de Catalunya, té la competència per a la gestió del risc per a la salut de les plagues (articles 6.3.i i 52.g de la Llei 18/2009, de 22 d'octubre, de salut pública).

En aquest punt volem fer referència a l'informe de data 9 de setembre de 2023, que l'Agència de Salut Pública (ASPB) va fer arribar a aquesta Sindicatura de Greuges.

En aquest informe s'exposa que l'ASPB ha fet una primera valoració fent una recerca de publicacions científiques sobre l'impacte que aquesta espècie pot tenir en la salut de les persones. D'acord amb això i el coneixement actual de què es disposa, **no hi ha evidències que aquesta espècie provoqui malalties zoonòtiques o efectes negatius en la salut humana.**

Actualment, els recursos de l'ASPB en matèria de plagues es destinen a elaborar, executar i avaluar els programes de vigilància i control de plagues i prioritzen:

- la gestió de les comunicacions de la ciutadania i d'altres agents implicats relacionades amb plagues dins de l'àmbit competencial (com rates, paneroles i mosquits)
- el control de plagues dins de l'àmbit competencial de l'ASPB quan hi són presents
- la vigilància de les zones de risc
- l'estudi de plagues que poden transmetre malalties zoonòtiques

Reforçant aquesta afirmació, l'IMPJ informa que, en diferents paràgrafs de la *Guia tècnica del berrat marbrejat*, es fa referència als efectes d'aquest insecte sobre la salut de la població:

- Directora general d'Agricultura i Ramaderia: "Aquest insecte, totalment inofensiu per a les persones i els animals domèstics, té la particularitat que a la tardor-hivern es refugia en tot tipus d'edificis, la qual cosa crea alarma entre la població, ja que es pot trobar fàcilment dins els habitatges" (pàg. 6).
- Universitat de Barcelona i Universitat de Girona: "Per acabar-ho d'adobar, els seus hàbits d'hibernació fan que s'interfereixi amb la ciutadania, ja que busca recer en tota mena d'edificis. És per això que, tot i no causar ni transmetre malalties, pot resultar molest, tant per la seva abundància com per les substàncies volàtils d'olor desagradable que pot desprendre com a mecanisme de defensa" (pàg. 20 apartat 1.7 Discussió).
- IRTA: "L'afinitat dels adults del berrat marró marbrejat per hibernar en edificis i altres construccions representa una greu molèstia per als ciutadans".

Les tres persones expertes en la matèria esmenten que, si bé poden provocar molèsties a la ciutadania, **en cap cas afecten la salut.**

Atenent tot el que s'ha exposat en els paràgrafs precedents, aquesta Sindicatura de Greuges conclou que **l'IMPJ està aplicant els mètodes de control que té al seu abast per contenir la proliferació del berrat marbrejat.**

El **principi de bona administració i d'eficàcia** dels serveis públics està recollit en el dret de la Unió Europea (article 41 de la Carta de drets fonamentals), en els articles 9.3 i 103 de la Constitució espanyola, i en l'article 3 de la Llei 40/2015, d'1 d'octubre, del règim jurídic del sector públic administratiu comú. Aquest dret implica disposar d'una administració que presti el màxim nombre de serveis amb els millors estàndards de qualitat, respectant els drets i els interessos legítims de la ciutadania, i capaç de resoldre els problemes de les persones d'una manera àgil i eficaç.

Així mateix, la Carta europea de salvaguarda dels drets humans a la ciutat, aprovada l'any 2000, esmenta, en l'article XXIII, quan es refereix a l'eficàcia dels serveis públics com a indicatiu d'una bona administració, que les autoritats locals han de garantir l'eficàcia dels serveis públics i la seva adaptació a les necessitats de les persones usuàries.

## **DECISIÓ**

D'acord amb el que disposen l'article 143 de la Carta municipal de Barcelona i el reglament que regula la Sindicatura de Greuges de Barcelona, aquesta institució té com a missió valorar si s'ha produït un greuge. Un cop considerats els fets i les normes aplicables, conclou que, en aquest cas, **l'Institut Municipal de Parcs i Jardins** està portant a terme les actuacions que té al seu abast per minimitzar les molèsties que l'insecte berrat marró marbrejat causa a la ciutadania.

Això no obstant, aquesta Sindicatura emet la decisió següent:

- **Recomanar a l'Institut Municipal de Parcs i Jardins** que estigui amatent als avenços en aquest tema i que tingui la informació actualitzada per impedir la proliferació de la plaga del berrat marbrejat (*Halyomorpha halys*) i evitar les molèsties que causen a la ciutadania.

Aquesta resolució es comunicarà a l'òrgan municipal competent, se'n donarà compte al Plenari del Consell Municipal en l'informe anual reglamentari i s'informarà la persona interessada del seu contingut.