



**Ajuntament
de Barcelona**

OFICINA MUNICIPAL DE DADES

DEPARTAMENT D'ANÀLISI

ELS SALARIS A BARCELONA 2023

Gener de 2025

INDEX

Presentació.....	3
Síntesi dels principals resultats.....	4
1. ELS SALARIS MITJANS A BARCELONA.....	6
Remuneracions salarials mitjanes a Barcelona i a d'altres àmbits territorials	6
Remuneracions salarials mitjanes per districtes	7
Remuneracions salarials mitjanes per edat	8
Remuneracions salarials mitjanes per nacionalitat	10
Remuneracions salarials mitjanes per nivell d'estudis	11
Remuneracions salarials mitjanes per categoria professional	12
Remuneracions salarials mitjanes per sector d'activitat	14
Remuneracions salarials mitjanes per tipus de contracte	19
Remuneracions salarials mitjanes per tipus de jornada	22
2. DIFERÈNCIES SALARIALS ENTRE DONES I HOMES	24
3. SALARIS I CAPACITAT ADQUISITIVA A BARCELONA	27
4. DISTRIBUCIÓ, DISPERSIÓ I DESIGUALTAT SALARIAL A BARCELONA	35
Distribució salarial	35
Dispersió i desigualtat salarial	37

Presentació

Aquest informe anual ha estat elaborat pel Departament d'Anàlisi de l'Oficina Municipal de Dades de l'Ajuntament de Barcelona a partir de la informació relativa als salaris que conté la Mostra Continua de Vides Laborals (MCVL). L'explotació d'aquesta font d'informació permet disposar d'una sèrie estadística detallada dels salaris de les persones residents a la ciutat. La informació correspon a les persones treballadores afiliades al règim general de la Seguretat Social i l'anàlisi es presenta estructurat en quatre grans blocs.

El primer capítol ofereix una visió detallada de l'estructura salarial i es presenten els guanys salarials mitjans de la població de Barcelona per al 2023, el darrer any disponible, en funció de les característiques personals dels treballadors/es (sexe, edat, nacionalitat, nivell d'estudis), del lloc de treball que ocupen (grup professional i sector d'activitat) i de la seva situació laboral (tipus de contracte i jornada). L'anàlisi es basa fonamentalment en els salaris mitjans anuals, però també es presenten alguns resultats de l'explotació en termes de salari/dia. Es posa el focus en les persones assalariades residents a Barcelona, amb independència d'on estigui ubicat el seu centre de treball, però també s'inclouen referències als salaris de les persones que treballen a Barcelona -visquin on visquin- i als del conjunt de Catalunya i Espanya. Com en anys anteriors, també es presenta la informació relativa als salaris mitjans dels deu districtes de la ciutat.

Al segon capítol, dedicat a l'anàlisi de la bretxa salarial entre dones i homes, es sintetitzen les diferències salarials de gènere que s'han anat posant de relleu al llarg de l'anàlisi de l'estructura salarial. L'evolució de la capacitat adquisitiva dels salaris, tant en relació amb l'any 2022 com pel conjunt del període 2010-2023, s'analitza en el capítol tercer.

Al darrer bloc, corresponent al capítol quart, s'aborden les mesures de distribució i les ràtios de dispersió salarial a Barcelona, dos dels indicadors més importants del nivell d'equitat i cohesió d'una societat. Finalment l'informe es tanca amb una breu nota metodològica.

A Barcelona, com a la resta del país, l'economia va registrar en 2023 un elevat grau de dinamisme. Malgrat l'enduriment de la política monetària, el PIB va créixer a la ciutat un 2,8% en taxa anual i l'ocupació superava per primera vegada la xifra d'1,2 milions d'afiliacions en el segon any de vigència de la darrera reforma laboral. En aquest context de bonança econòmica, la negociació col·lectiva va ser molt positiva des del punt de vista de les millores salarials i, amb les pressions inflacionistes afluint després dels pics de 2022, els salaris –la principal font d'ingressos de les persones treballadores- van créixer en termes de mitjana per sobre de la inflació.

Les dades de l'informe també posen de manifest una evolució més favorable en el cas de col·lectius com les dones o les persones joves, més afectats tradicionalment per la pobresa salarial, gràcies a mesures com els augments del salari mínim interprofessional (SMI) dels darrers anys. Un SMI que entre 2018 i 2023 va créixer un 46,8%, més que triplicant la inflació del període i a un ritme 3,3 vegades superior al del quinquenni anterior. Amb aquestes millores, l'SMI en 2023 va superar el 55% del valor de la mediana dels salaris de les persones residents a la ciutat, però seguia per sota del nivell de països com Alemanya, Països Baixos, Bèlgica o França, també en termes de paritat de poder de compra.

Síntesi dels principals resultats

- El salari mitjà de les persones residents a Barcelona l'any 2023 va ser de **35.402 euros bruts anuals**, un 5,9% més elevat que el dels residents a l'Àrea Metropolitana i superior també al del conjunt de Catalunya (+14,8%) i Espanya (+26,2%). El **salari/dia mitjà** de la població barcelonina va ser de **111,34 euros bruts**.
- Per tercer any consecutiu, els salaris mitjans a Barcelona van experimentar un **notable increment en termes nominals, del 4,6% en relació amb el 2022**. Aquest augment va ser superior a la inflació, que en 2023 es va moderar, i els salaris mitjans **van créixer un 1,2% en termes reals, igualant ja pràcticament el nivell de pre pandèmia** de 2019 (-0,1%). Tanmateix, els salaris encara **no han recuperat el poder adquisitiu de 2010 (-4,3%)**.
- L'evolució de les remuneracions salarials mitjanes dels residents a Barcelona en 2023 ha estat similar a la del conjunt de Catalunya i Espanya, on també s'observen lleugers augments de la capacitat adquisitiva en relació amb el 2022 (+1,7% i +1,3%, respectivament).
- El **salari mitjà de les dones residents a Barcelona l'any 2023 (32.377 euros)** va ser un **15,7% inferior al dels homes (38.407 euros)**. La **bretxa salarial de gènere s'ha reduït** més d'un punt en relació amb el 2022, pel fet que **el salari de les dones en 2023 ha crescut més (+5,5% nominal) que el dels homes (+3,8%)**. Al llarg de la darrera dècada, la bretxa s'ha escurçat en gairebé deu punts percentuals. Entre 2010 i 2023, les remuneracions mitjanes de les dones han crescut un 1,7% en termes reals, ja que s'han vist més afavorides pels augments de l'SMI que els homes, que han patit una notable devaluació salarial (-9%).
- La bretxa de gènere a Barcelona en 2023 va ser lleugerament inferior a la de les persones residents a l'Àrea Metropolitana (16,6%), Catalunya (16,8%) i Espanya (16,4%). Els salaris mitjans de les dones van ser inferiors als dels homes en totes les franges d'edat, especialment en les més avançades. Al sector més ben pagat (*Finances i Assegurances*) els salaris mitjans van superar els 63.000 €/any, però els del col·lectiu femení van ser un 35,6% inferiors als dels homes. En les jornades **a temps complet la bretxa salarial mitjana va ser del 13,1%** i també es va reduir més d'un punt percentual respecte al 2022.
- Els salaris mitjans han crescut en termes nominals a tots els grups d'edat en relació amb el 2022 excepte pels menors de 25 anys i les persones d'edat més avançada. **L'evolució més positiva en 2023 ha estat la dels salaris mitjans dels joves de 25 a 29 anys (25.888 euros)**, amb un **augment de la capacitat adquisitiva del 6,2% respecte a 2022**, del 7,2% respecte al nivell de 2019 i del 7,7% en el conjunt del període 2010-2023, gràcies a les millores de l'SMI, tot i seguir molt per sota de la mitjana (-26,9%). Els salaris mitjans dels menors de 25 anys, malgrat el descens de 2023, són els que més han crescut en termes reals en relació amb el 2010 (+16,6%), reduint les diferències salarials intergeneracionals.
- El salari mitjà de la **població estrangera (28.739 euros)** ha crescut en 2023 un **4% nominal**, menys que el de la **població espanyola (+5,2%, fins als 37.451 euros)** i es situa un 18,8% per sota del valor de la mitjana. Tanmateix, el salari mitjà de les **persones de la resta de la UE (37.721 euros)** supera lleument el nivell retributiu mitjà de les persones espanyoles, per la dinàmica positiva dels sous de les dones de la resta de la UE, amb un notable increment en relació amb el 2022 (+12%) que els situa un 3,4% per sobre dels sous de les espanyoles.

- El salari mitjà del sector de *Finances i Assegurances* era en 2023 fins a 3,1 vegades més elevat que el de l'*Hostaleria*, però **les diferències salarials sectorials** que la pandèmia va intensificar han anat reduint-se. L'*Hostaleria*, la branca més afectada per la crisi sanitària i amb les retribucions mitjanes més baixes de l'economia (20.034 euros), **presenta per tercer any consecutiu l'increment salarial anual més intens (+7,8% en termes reals)**, situant-se ja molt a prop del nivell de 2019 (-0,4%) i amb una capacitat adquisitiva similar a la de 2010.
- En canvi, les **diferències salarials entre grups professionals** s'han mantingut relativament estables entre 2022 i 2023. Les retribucions mitjanes dels *Auxiliars administratius* (20.333 euros) registren un increment nominal del 5,1% en 2023, una mica més intens que el de la categoria de *Llicenciats, enginyers i alta direcció* (+4,1%). Però el salari mitjà d'aquests últims multiplica per 3,1 vegades el dels *Auxiliars administratius*, de forma similar a 2022.
- Amb l'entrada en vigor en 2022 de la darrera reforma laboral ha augmentat la població assalariada amb contracte indefinit i han perdut pes els contractes temporals. Factors com les millores de l'SMI i la conversió de contractes temporals a indefinits han incidit en **l'increment del salari mitjà dels contractes de durada definida fins als 29.309 euros en 2023 (+9,4% nominal), més intens que el dels contractes indefinits (+4,2%), amb 35.876 euros**. Malgrat seguir un 17,2% per sota de la mitjana, la capacitat adquisitiva del salari mitjà dels contractes temporals supera amb escreix el nivell de pre-pandèmia (+24,4%) i de 2010 (+33,7%), mentre que la dels contractes indefinits s'ha reduït (-8,5% respecte a 2010).
- Per tercer any consecutiu, les remuneracions anuals mitjanes en **jornada parcial (19.986 euros)** experimenten en 2023 un **increment nominal (+6%) superior al dels salaris en jornada completa, amb 38.307 euros (+4,3%)**. En termes de **salari/dia**, les retribucions mitjanes en **jornada completa (115,26 euros)**, van superar en un 41,9% les de la **jornada parcial (81,20 euros)**.
- L'evolució dels salaris mitjans en 2023, com en els dos anys anteriors, ha estat positiva a tots els **districtes**, amb un **augment nominal generalitzat en relació amb el 2022** encapçalat per **Ciutat Vella (+6,9%), Gràcia (+6,4%) i Sant Andreu (+6,1%)**. Les alces han estat superiors a la inflació a la major part de districtes excepte a les Corts (+1,8%), que presenta un lleu descens dels salaris en termes reals. Les **desigualtats salarials territorials són similars a les de 2022** i els salaris mitjans a la banda més alta (Sarrià-Sant Gervasi, 56.885 euros) multipliquen per 2,2 vegades els de la banda baixa (Nou Barris, 26.125 euros).
- En 2023, el **22,9% de les persones assalariades** residents a Barcelona va rebre com a **màxim uns ingressos salarials de 1.000 euros nets als mes**. El percentatge s'ha reduït en gairebé cinc punts en relació amb el 2022 i ja es situa per sota del nivell de 2019 (24%), sent una mica més elevat per a les dones (24,1%). Entre els menors de 30 anys s'enfila al 43,6%.
- Les dades de 2023 mostren que **els salaris mitjans han anat a l'alça a totes les franges salarials**, tant en termes nominals com reals, amb un **repunt més intens de la franja més baixa (p10)**, donant lloc a la **reducció de les desigualtats entre els decils extrems (p 90/10)**, amb una ràtio de dispersió de 5,1. Les millores de l'SMI i el bon comportament del mercat laboral han afavorit en major mesura **el percentil més baix, que ha vist augmentar la capacitat adquisitiva en relació amb el 2022 (+5%) i el 2019 (+1,9%)**, sent l'únic que experimenta un notable increment dels salaris reals **respecte al 2010 (+27,3%)**.

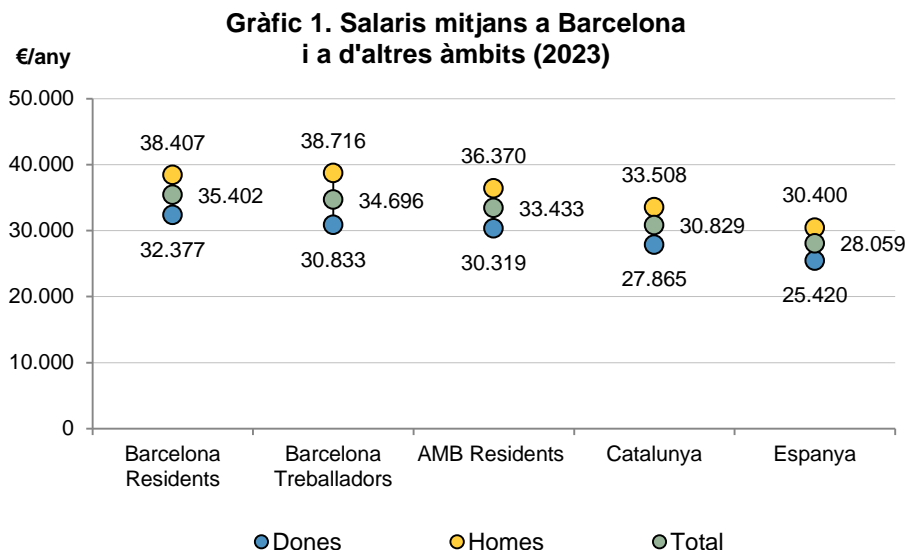
1. ELS SALARIS MITJANS A BARCELONA

Les característiques personals de la població i variables com el sexe, l'edat, la nacionalitat o el nivell d'estudis de les persones treballadores, així com els aspectes relacionats amb el lloc de treball que ocupen (la categoria professional i el sector d'activitat) i la seva situació laboral (tipus de contracte i de jornada), condicionen de forma important els nivells salarials. En aquest primer apartat s'analitzen els salaris mitjans que van percebre en 2023 les persones assalariades residents a Barcelona i es comparen amb els dels àmbits territorials del seu entorn.

Remuneracions salarials mitjanes a Barcelona i a d'altres àmbits territorials

El **salari mitjà de les persones residents a Barcelona en 2023** es va situar en els **35.402 euros bruts anuals**, essent superior al del conjunt de Catalunya (prop d'un 15% més) i al d'Espanya (+26,2%). Les remuneracions mitjanes també van ser un 5,9% més elevades que les de les persones residents a l'AMB¹, però només un 2% superiors a les de les persones que treballen a la ciutat, independentment del seu lloc de residència.

Com és habitual, el **salari mitjà de les dones** residents a Barcelona (**32.377 euros**) va ser inferior al dels **homes** (**38.407 euros**), però més elevat que el del col·lectiu femení a la resta d'àmbits analitzats. En el cas dels homes, el salari mitjà dels residents s'ha vist lleugerament superat pel del col·lectiu masculí que ocupa un lloc de treball localitzat a la ciutat.



Les remuneracions mitjanes de les dones barcelonines van ser un 15,7% inferiors a les dels homes, que van percebre de mitjana uns 6.000 euros bruts anuals més. Aquesta diferència (**bretxa salarial²**) segueix sent molt elevada però s'ha reduït en més d'un punt percentual en

¹ Residents al conjunt de municipis de l'Àrea metropolitana de Barcelona de més de 40.000 habitants, inclòs Barcelona.

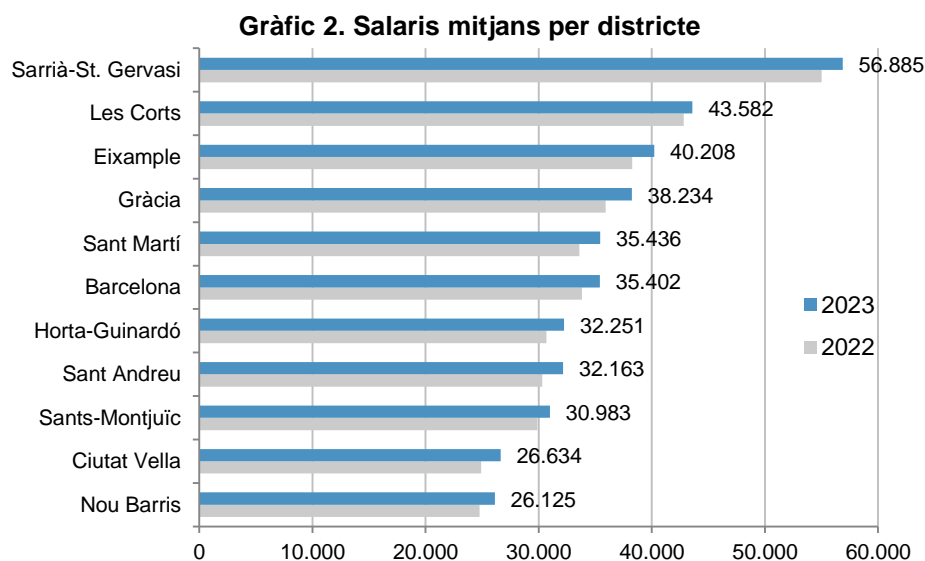
² Diferència salarial entre els ingressos bruts mitjans anuals d'homes i dones, expressada en % dels ingressos bruts mitjans dels homes.

relació amb any anterior, ja que el salari de les dones va augmentar un 5,5% nominal en el 2023, més que el dels homes (+3,8%).

Remuneracions salarials mitjanes per districtes

La recuperació de les remuneracions salarials mitjanes posterior a la pandèmia s'ha posat de manifest des de 2021 a tots els districtes, amb tres anys consecutius de tendència generalitzada a l'alça en termes nominals. En 2023 destaquen amb els creixements anuals més intensos els districtes de Ciutat Vella (+6,9%), Gràcia (+6,4%) i Sant Andreu (+6,1%). El ritme d'augment també ha estat superior a la mitjana de Barcelona (+4,6%) als districtes de Sant Martí i Nou Barris (+5,4%), així com a l'Eixample i Horta-Guinardó (+5,1%). En canvi, les alces anuals més moderades corresponen a Sants-Montjuïc (+3,6%) i als districtes de salaris mitjans més elevats, com són Sarrià-Sant Gervasi (+3,4%) i les Corts (+1,8%).

La major part de districtes registra en 2023 un increment dels salaris mitjans en termes reals, ja que l'augment nominal ha estat superior a la inflació. En el cas de Sarrià-Sant Gervasi els salaris mitjans s'han estabilitzat en créixer al mateix ritme que l'IPC i les Corts és l'únic districte que presenta un lleuger descens en termes reals (-1,6%).



Si s'ordenen els districtes en funció de les retribucions mitjanes de les persones residents no s'observen canvis en relació amb el 2022. Sant Martí presenta els salaris mitjans més similars a la mitjana de la ciutat, mentre que com és habitual, Sarrià-Sant Gervasi segueix encapçalant el rànquing amb unes retribucions mitjanes superiors en més del 60% a les del conjunt de residents a Barcelona i que més que doblen les dels districtes situats a la banda salarial més baixa.

Remuneracions salarials mitjanes per edat

Els nivells salarials sovint venen determinats per factors com l'antiguitat i l'experiència en el lloc de treball i acostumen a ser creixents amb l'edat. La remuneració mitjana de les persones menors de 24 anys és habitualment la més reduïda de totes les franges d'edat i com en anys anteriors, en 2023 també va ser inferior a la meitat de la mitjana (-56,4%), quedant uns 20.000 euros per sota. Si bé la reforma laboral aplicada des de principi de 2022 i la bona marxa de l'economia d'aquests últims anys han propiciat una disminució substancial del percentatge de joves ocupats en modalitats contractuals temporals³, encara són més propensos a tenir contractes temporals i nivells retributius més baixos que les persones de més edat.

Taula 1. Salaris mitjans segons grups d'edat (€/any)

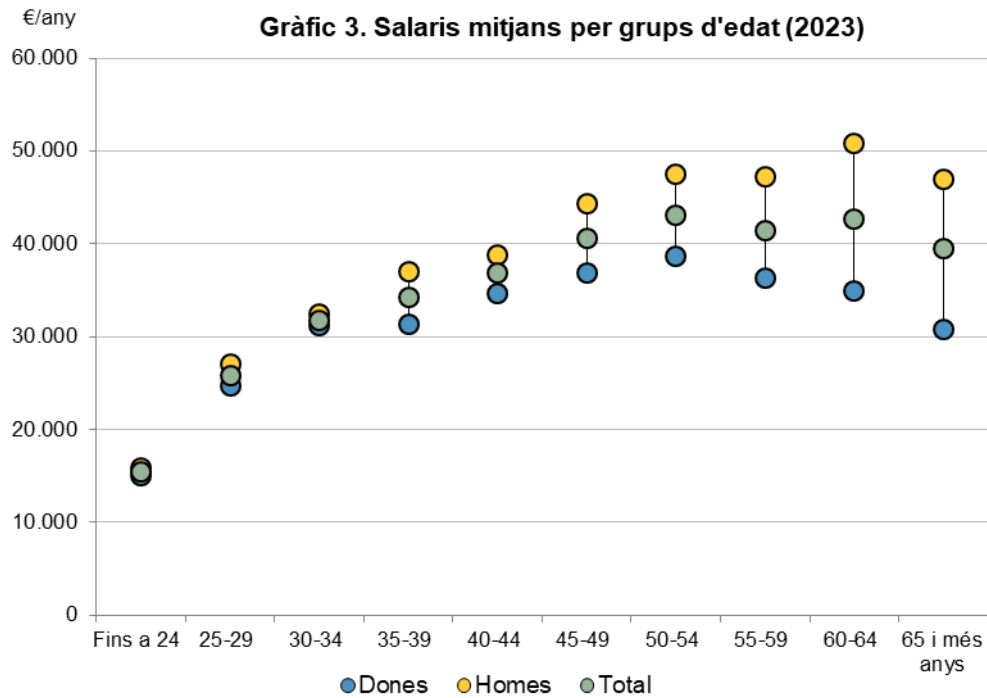
Any 2023	Total	Dones	Homes
Fins a 24	15.436	15.045	15.811
25-29	25.888	24.773	27.052
30-34	31.827	31.238	32.410
35-39	34.275	31.395	37.040
40-44	36.843	34.611	38.868
45-49	40.655	36.873	44.287
50-54	43.041	38.712	47.528
55-59	41.510	36.262	47.304
60-64	42.666	34.892	50.878
65 i més anys	39.573	30.793	46.956
Total	35.402	32.377	38.407

També els salaris dels joves de 25 a 29 anys queden molt per sota del valor mitjà i en 2023 eren un 26,9% inferiors a la mitjana, amb uns 9.500 euros bruts menys a l'any. Tanmateix, aquest és el grup d'edat que experimenta una millora salarial més notable respecte a 2022. A les franges d'edat compreses entre els 35 i els 44 anys, els salaris mitjans es situen a l'entorn del valor mitjà, mentre que els nivells salarials mitjans més elevats en 2023 corresponen a les persones assalariades de més de 45 anys, i concretament a les d'entre 50 i 54 anys (43.041 euros), amb una retribució que és un 21,6% superior a la mitjana, amb uns 7.600 euros bruts més a l'any. Tanmateix, això només és vàlid per les dones, ja que en el cas del col·lectiu masculí el salari mitjà més elevat és, com en anys anteriors, el de la franja de 60 a 64 anys (50.878 euros).

Si es divideix la població assalariada en dos grans grups d'edat, el salari mitjà de les persones de fins a 39 anys (28.893 euros bruts anuals) és un 18,4% inferior a la mitjana de la ciutat (uns 6.500 euros menys) i es situa un 28,9% per sota del que perceben les de 40 i més anys (40.658 euros), que formen el grup amb una major representació dins la mostra (55,3% del total).

³ Informe 'Estat de la joventut 2023'. Generalitat de Catalunya. Maig de 2024

Com passa any rere any, les remuneracions mitjanes de les dones es situen per sota de les dels homes en tots i cadascun dels grups d'edat. Les **bretxes salarials de gènere** més reduïdes acostumen a donar-se entre les persones joves, ja que els baixos nivells salarials deixen menys marge per les diferències. En 2023, la major equiparació salarial s'observa a la franja de 30 a 34 anys, en que el salari mitjà de les barcelonines va ser inferior al del seus homòlegs en tan sols un 3,6%, amb una diferència de menys de 1.200 euros/any. La bretxa salarial també va ser reduïda en el cas dels joves de fins a 24 anys (4,8%), però es va eixamplar de forma significativa a partir del 35 anys, pel fet que moltes dones sovint renunciïn a part de la seva jornada laboral o a llocs de treball de més responsabilitat i dedicació per poder compatibilitzar feina i família.



De forma similar a anys anteriors, la bretxa de gènere més elevada en 2023 es va donar entre les persones de 65 i més anys⁴ (34,4%) i de 60 a 64 anys, on el sou mitjà de les dones va ser un 31,4% inferior al dels homes (gairebé 16.000 euros bruts a l'any menys). Això es deu en bona part als elevats salaris dels homes d'aquesta franja d'edat en la categoria professional de *Llicenciats, enginyers i alta direcció* (més de 114.000 euros bruts anuals de mitjana), superiors en uns 45.000 euros als de les dones.

⁴ En 2023, l'edat exigida de jubilació era de 66 anys i 4 mesos per a les persones amb un període de cotització a la Seguretat Social inferior als 37 anys i 9 mesos.

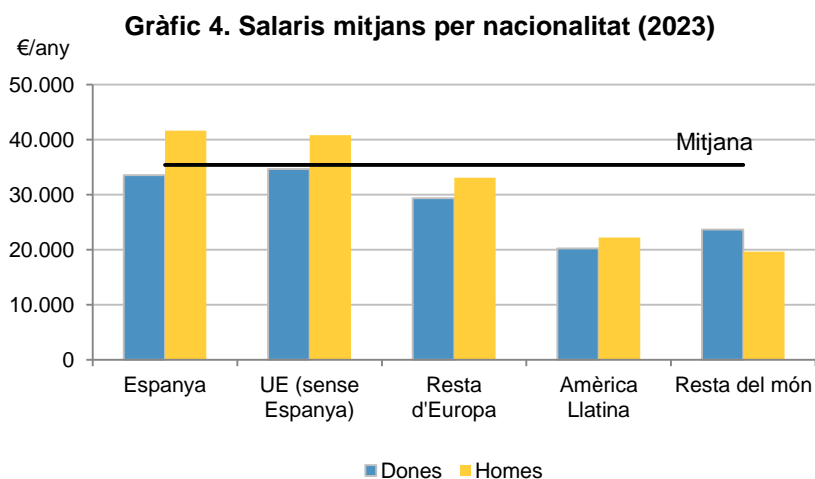
Remuneracions salarials mitjanes per nacionalitat

Les persones de nacionalitat espanyola, que a la MCVL representen un 76,5% del total, van percebre l'any 2023 un salari mitjà de 37.451 euros, un 5,8% superior a la mitjana de ciutat (uns 2.000 euros a l'any més). Els homes espanyols van guanyar de mitjana un 8,3% més que el col·lectiu masculí en conjunt i les dones un 3,5% més, però el salari mitjà de les espanyoles, com el de la resta de dones de les diferents agrupacions geogràfiques, va situar-se per sota del salari mitjà de ciutat.

Taula 2. Salaris mitjans segons nacionalitat (€/any)

Any 2023	Total	Dones	Homes
Espanyola	37.451	33.509	41.595
Estrangera	28.739	28.210	29.177
UE (sense Espanya)	37.721	34.651	40.822
Resta d'Europa	31.140	29.358	33.081
Amèrica Llatina	21.203	20.222	22.179
Resta del món	20.824	23.641	19.637
Total	35.402	32.377	38.407

Com és habitual, les remuneracions de la població estrangera (28.739 euros de mitjana) van ser en conjunt més baixes que les de les persones de nacionalitat espanyola, quedant un 18,8% per sota del salari mitjà de la ciutat.



Tanmateix, com ja va passar en 2022, el salari mitjà de les persones de la resta de la UE –el col·lectiu d'estrangers amb una major representació a la MCVL, amb un 10,1% del total- va superar lleugerament el nivell retributiu mitjà de les persones de nacionalitat espanyola. Un fet que en 2023 obeeix a la dinàmica que s'observa en el cas de les dones, ja que el salari mitjà de

les de la resta de la UE experimenta un notable increment en relació amb el 2022 (+12%), superant en un 3,4% el de les dones de nacionalitat espanyola.

En canvi, les tres agrupacions geogràfiques restants presenten salaris mitjans força més baixos, com és habitual. El del col·lectiu de la resta d'Europa (de fora de la UE) era en 2023 un 12% inferior a la mitjana, el de les persones procedents d'Amèrica Llatina va ser un 40,1% més baix i el més allunyat del valor mitjà seguia sent el de les persones de la resta del món (-41,2%).

Les **diferències salarials de gènere** en 2023 van ser més elevades entre les persones de nacionalitat espanyola, amb un salari mitjà de les dones inferior al dels seus homòlegs en un 19,4% (uns 8.000 euros/any menys). En canvi, la bretxa salarial va ser de només el 3,3% pel conjunt de població assalariada estrangera, tot i que entre les persones de la UE (sense Espanya) va arribar al 15,1%, després de reduir-se de forma notable en relació amb el 2022.

Pel que fa al col·lectiu de la resta d'Europa (no UE) -amb poca representació dins de la mostra- el salari de les dones va ser un 11,3% inferior al dels homes i en el cas de les persones de l'Amèrica Llatina la bretxa salarial també va ser inferior a la mitjana (8,8%). Finalment, com ja va passar en 2022, a la franja salarial més baixa corresponent a les persones de la resta del món la bretxa salarial es va invertir, gràcies a l'increment de les retribucions mitjanes de les dones, que es van situar un 20,4% per sobre de les dels homes (uns 4.000 euros/any més).

Remuneracions salarials mitjanes per nivell d'estudis

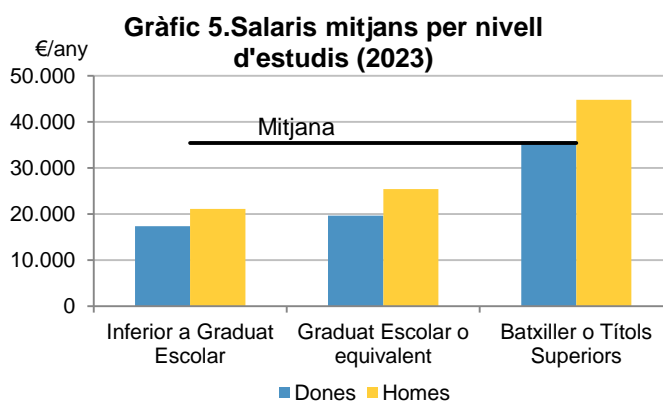
La taula 3 presenta els salaris mitjans de 2023 en funció del nivell d'estudis desagregat en tres categories. El nivell formatiu més elevat inclou des de batxiller i formació professional de segon grau o títols equivalents fins als títols superiors, màsters i doctorats. L'origen de la informació és el Padró Municipal, on la dada del nivell educatiu no és obligatòria. Aquest fet pot suposar certa limitació a l'anàlisi, si bé l'INE comunica als ajuntaments les actualitzacions del nivell d'estudis que rep del Ministeri d'Educació⁵.

Taula 3. Salaris mitjans segons nivell d'estudis (€/any)

Any 2023	Total	Dones	Homes
Inferior a Graduat Escolar	19.646	17.345	21.097
Graduat Escolar o equivalent	23.027	19.685	25.395
Batxiller o Títols Superiors	40.000	35.787	44.803
Total	35.402	32.377	38.407

⁵ L'actualització de la informació es produeix quan l'INE rep noves dades del Ministeri o bé el propi interessat comunica un canvi a l'Ajuntament.

Les persones amb el títol de *Batxiller o Títols superiors*, amb una participació majoritària a la mostra (73,5% del total) van percebre en el 2023 un salari mitjà superior en un 13% al del conjunt d'assalariats residents a la ciutat, de forma similar a 2022. En el cas de les dones amb aquesta titulació, el salari va superar en un 10,5% el sou mitjà del col·lectiu femení, mentre que pels homes va ser un 16,7% superior. La resta de persones assalariades amb nivell formatiu més baix va percebre retribucions molt inferiors a la mitjana, un 35% per sota els que comptaven amb el títol de *Graduat Escolar o equivalent* (amb una representació a la MCVL del 17,4% del total) i un 44,5% inferiors en el cas dels que no tenien aquesta titulació (5,2% dels treballadors).



Un any més, la **bretxa salarial de gènere** va ser molt elevada en tots els nivells educatius analitzats. Pel nivell d'estudis més baix, la remuneració mitjana de les dones va ser inferior a la dels homes en un 17,8% i les diferències salarials entre ambdós sexes van ser encara més accentuades en el cas de les persones amb el *Batxiller, títols equivalents o superiors* (20,1%). Com en 2022, la bretxa salarial més elevada es va donar entre les persones amb estudis de *Graduat Escolar o equivalent*, amb unes remuneracions mitjanes de les dones inferiors en un 22,5% a les dels homes.

Remuneracions salarials mitjanes per categoria professional

A la MCVL s'identifiquen diferents grups de cotització o de categories professionals per a les persones treballadores per compte aliè, que s'han agrupat en tres de cara a simplificar l'anàlisi i per garantir una major representativitat de les dades. La categoria professional reconeguda en la relació laboral, que pot guardar relació amb la qualificació de la persona treballadora, és la variable en funció de la qual es fixen anualment les bases mínima i màxima de cotització.

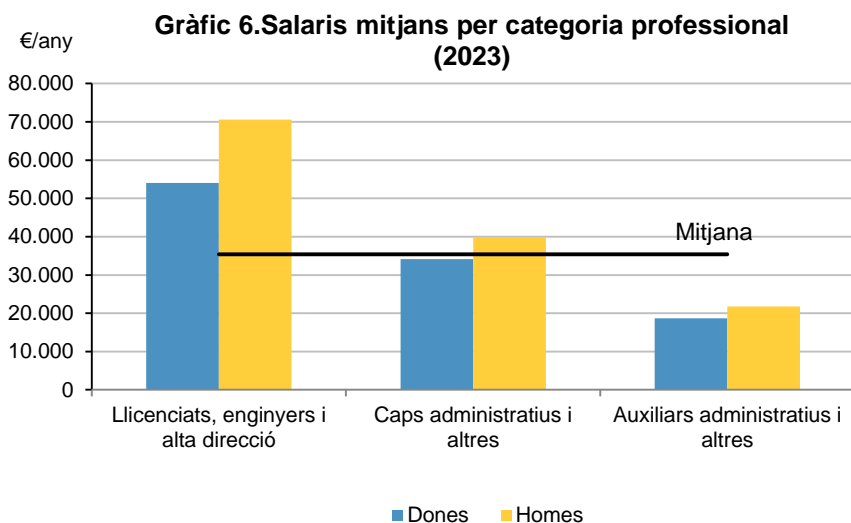
El sou mitjà al grup de *Llicenciats, enginyers i alta direcció*, el menys nombrós dels tres (amb el 20,2% del total d'observacions a la MCVL) es va situar un 76,9% per sobre de la mitjana. Al grup

format pels *Caps administratius i altres* (inclosos enginyers tècnics i oficials administratius) el salari mitjà en 2023 també es va situar lleugerament per sobre del valor del conjunt de persones assalariades residents a la ciutat -un 3,8%- mentre que la remuneració salarial més baixa va correspondre als *Auxiliars administratius, subalterns i altres*. En aquest grup, que segons la MCVL concentra el 40,1% de les persones assalariades –una participació similar a la dels *Caps administratius i altres*- el salari es va situar un 42,6% per sota de la mitjana.

Taula 4. Salaris mitjans segons categoria professional (€/any)

Any 2023	Total	Dones	Homes
Llicenciats, enginyers i alta direcció	62.615	54.081	70.601
Caps administratius i altres	36.757	34.166	39.911
Auxiliars administratius i altres	20.333	18.656	21.739
Total	35.402	32.377	38.407

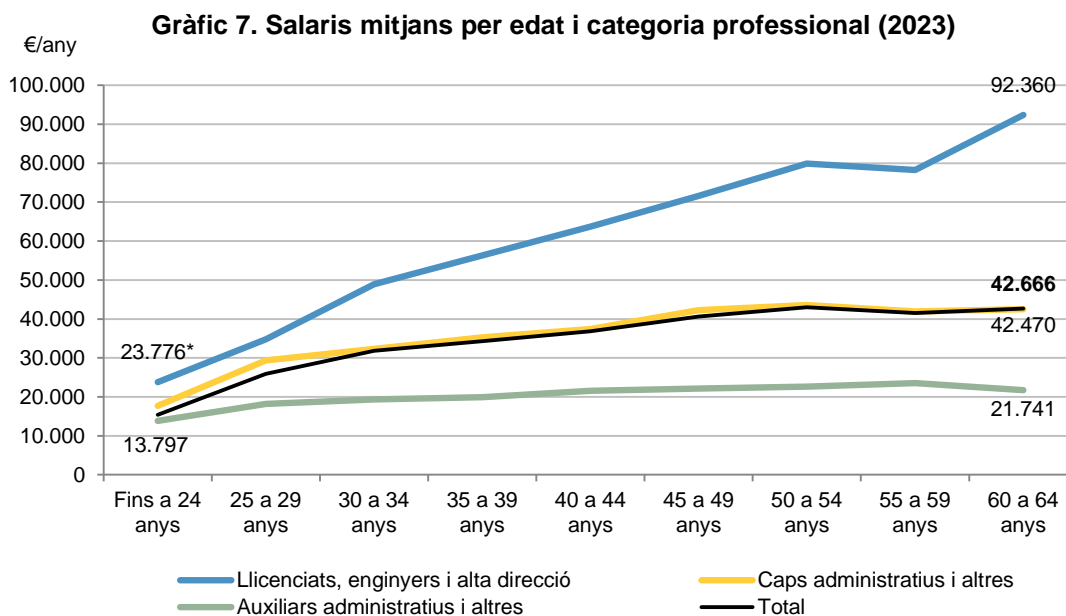
Les diferències salarials entre els grups de categories professionals segueixen sent molt importants i en 2023 no s'aprecia una reducció significativa. El salari mitjà del grup dels *Llicenciats, enginyers i alta direcció* seguia multiplicant per 3,1 vegades el dels *Auxiliars administratius*. Unes diferències que es van reproduir per a ambdós sexes, però que com és habitual, van ser lleugerament superiors en el cas del col·lectiu masculí: el salari mitjà dels homes en la categoria superior va multiplicar per 3,2 vegades el dels *Auxiliars*.



El salari del col·lectiu femení va ser molt inferior al dels homes als tres grups professionals, especialment al de *Llicenciats, enginyers i alta direcció*, on es va registrar la **bretxa salarial de gènere** més elevada (23,4%). Al grup de *Caps administratius i altres*, l'únic on la participació del col·lectiu femení va ser majoritària (54,9%), la bretxa salarial va ser del 14,4%, molt similar a la del grup d'*Auxiliars administratius* (14,2%).

El creuament de les variables relatives a la categoria professional i l'edat de les persones treballadores permet conèixer la dinàmica que segueixen els salaris mitjans de cada categoria professional en els diferents trams d'edat. El salari mitjà del grup de *Llicenciats, enginyers i alta direcció* és el que presenta una trajectòria a l'alça més intensa si es compara l'inici amb la fi de la vida laboral, ja que la remuneració mitjana de les persones de 60 a 64 anys multiplica per 3,9 vegades la dels joves de fins a 24 anys.

Això implica **diferències salarials entre categories professionals** més elevades pels grups d'edat més avançada. Si el salari mitjà de la categoria de *Llicenciats* de fins a 24 anys supera en un 72% el dels seus homòlegs *Auxiliars administratius*, la diferència es va eixamplant amb l'edat de manera que, en el tram de 60 a 64 anys, el sou mitjà dels *Llicenciats* multiplica per 4,2 vegades el de la categoria d'*Auxiliars*.



(*) Nombre d'observacions inferior a 50

Remuneracions salarials mitjanes per sector d'activitat

Els salaris mitjans acostumen a presentar diferències significatives en funció de la branca d'activitat econòmica i, com és habitual, el sector d'*Activitats financeres i assegurances* es va situar en el 2023 al capdamunt del rànquing salarial. En aquest sector, les retribucions mitjanes van ser superiors als 63.000 euros bruts a l'any, situant-se un 78% per sobre de la mitjana de la ciutat i més que triplicant el salari mitjà de les persones treballadores del sector de l'*Hostaleria*, que, com en anys anteriors, es va mantenir a l'extrem inferior, superant lleugerament els 20.000 euros bruts a l'any. Tanmateix, aquestes diferències sectorials han tendit a reduir-se en els darrers anys. L'*Hostaleria* va ser la branca d'activitat més perjudicada per les restriccions en

plena pandèmia, però també és la que presenta una recuperació dels salaris més intensa entre 2020 i 2023, amb un sou mitjà que, tot i així, encara es situa un 43,4% per sota del valor del conjunt de l'economia.

A més de l'*Hostaleria*, a l'extrem inferior de les remuneracions mitjanes també es troba la branca dels *Serveis Socials*, amb uns salaris mitjans de poc més de 20.500 euros/any i un 42% per sota de la mitjana. Aquesta és la branca més feminitzada de l'economia, amb un pes del col·lectiu masculí de només el 28%.

En el cas del sector del *Comerç al detall*, on les dones representen sis de cada deu persones que hi treballen segons la MCVL, les remuneracions mitjanes es van situar gairebé un 35% per sota del salari mitjà de ciutat i van ser més reduïdes que a la branca d'*Activitats administratives i auxiliars*, que van quedar prop d'un 25% per sota de la mitjana. Totes aquestes activitats terciàries caracteritzades pels baixos nivells retributius tenen un pes notable en l'estructura productiva de Barcelona, equivalent pràcticament al 30% del règim general de la Seguretat Social.

Taula 5. Salaris mitjans segons sector d'activitat (€/any)

Any 2023	Total	Dones	Homes
Indústria	46.994	46.068	47.473
Construcció	27.205	29.309	26.703
Venda i reparació vehicles	34.531	31.722*	34.935
Comerç a l'engròs	45.314	43.881	46.421
Comerç al detall	23.067	21.628	25.228
Transport	33.897	33.967	33.874
Hostaleria	20.034	19.423	20.503
Informació i comunicacions	47.439	41.716	51.142
Financeres i assegurances	63.092	50.282	78.074
Activitats immobiliàries	32.664	29.675	37.326
Activitats professionals, científiques i tècniques	39.788	34.633	45.877
Activitats administratives i auxiliars	26.717	23.393	29.998
Administració pública	41.889	39.995	44.580
Educació	33.440	32.403	35.252
Sanitat	43.349	40.337	50.327
Serveis socials	20.532	19.384	23.481
Artístiques, de lleure i serveis a les persones	27.093	23.371	31.415
Total	35.402	32.377	38.407

(*) Nombre d'observacions inferior a 50

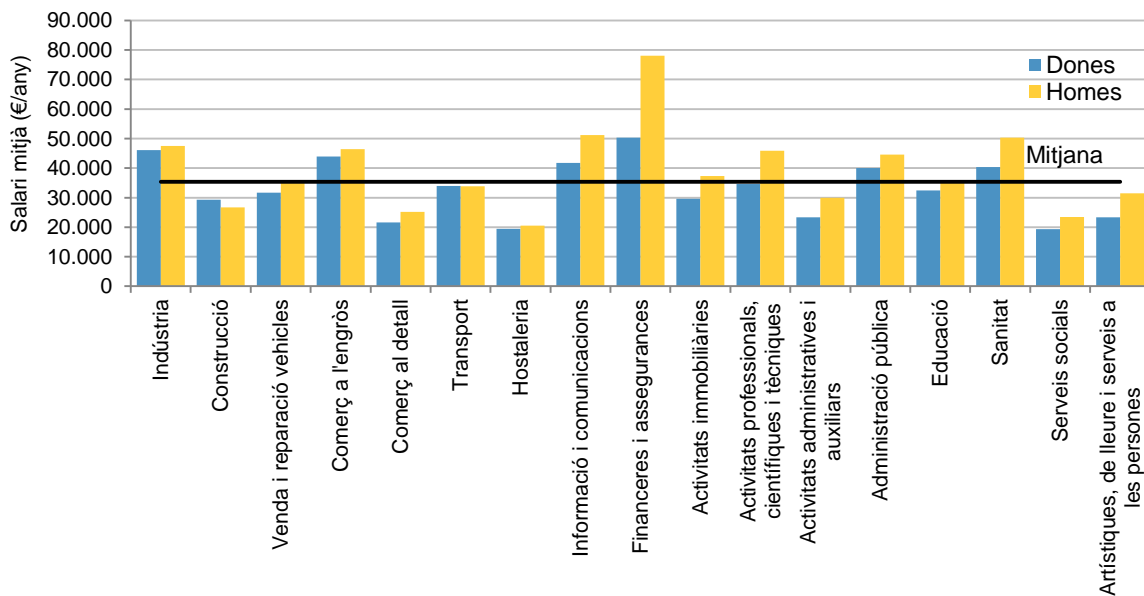
Pel que fa a les *Activitats artístiques, de lleure i serveis a les persones* i després de la significativa recuperació dels salaris mitjans en 2021 i 2022, aquesta ha estat en 2023 l'única

branca que presenta una tendència a la baixa (-6,7% nominal) i les remuneracions mitjanes es situen més d'un 23% per sota del valor del conjunt de la ciutat, de forma similar a la *Construcció*.

En canvi, a la banda alta dels nivells retributius però a certa distància del sector de *Finances i assegurances* es situa la branca d'*Informació i comunicacions*, amb un salari mitjà que supera el del conjunt de la ciutat en un 34%, seguida de la *Indústria* i del *Comerç a l'engròs*. Amb unes retribucions mitjanes que en 2023 es van situar, respectivament, un 32,7% i un 28% per sobre del valor del conjunt de l'economia, aquests sectors es caracteritzen per la participació més elevada del col·lectiu masculí, especialment la *Indústria*, on dues terceres parts de les persones assalariades són homes.

A la *Sanitat*, els salaris mitjans també van superar el valor del conjunt de l'economia, situant-se un 22,4% per sobre. Altres sectors amb retribucions mitjanes relativament elevades van ser l'*Administració Pública* i les *Activitats professionals, científiques i tècniques* superant en un 18,3% i 12,4% respectivament el salari mitjà.

Gràfic 8. Salaris mitjans per sector d'activitat (2023)



Un any més, la **bretxa salarial de gènere** va ser molt elevada en el sector de remuneracions mitjanes més altes, el d'*Activitats financeres i assegurances*. Les retribucions de les dones en aquesta branca d'activitat es van situar de mitjana un 35,6% per sota de les dels homes, el que va suposar uns 27.800 euros bruts a l'any menys. Si bé la bretxa s'ha reduït lleugerament en

relació amb el 2022, aquesta diferència salarial s'explica en bona part pels elevats emoluments que es paguen en aquest sector dins de la categoria professional de *Llicenciats, enginyers i alta direcció* -els seus mitjans van superar els 126.300 euros en 2023- en que els homes són majoria, amb un 65% del total d'assalariats. En canvi, la participació de les dones va ser molt superior a la dels homes en les tasques d'*Auxiliars administratius i altres* –més de dos terços del total-, un grup professional amb uns salaris mitjans en el 2023 que en aquesta branca d'*Activitats financeres i assegurances* tot just van superar els 23.000 euros anuals.

La bretxa salarial de gènere també va seguir sent elevada a una altra branca del terciari de remuneracions mitjanes baixes com és la d'*Activitats artístiques, de lleure i serveis a les persones*. Si bé en aquest cas les diferències salarials s'han reduït de forma notable respecte al 2022 pel descens del salari mitjà dels homes (-15%), el salari mitjà de les dones és encara un 25,6% inferior al dels seus homòlegs. Altres branques on la bretxa salarial també va superar el 20% van ser les de les *Activitats professionals, científiques i tècniques*, on el salari mitjà de les dones va quedar un 24,5% per sota del dels homes, així com les *Activitats administratives i auxiliars* (22%) i les *Activitats Immobiliàries* (20,5%). A la *Sanitat* la diferència va ser del 19,9%.

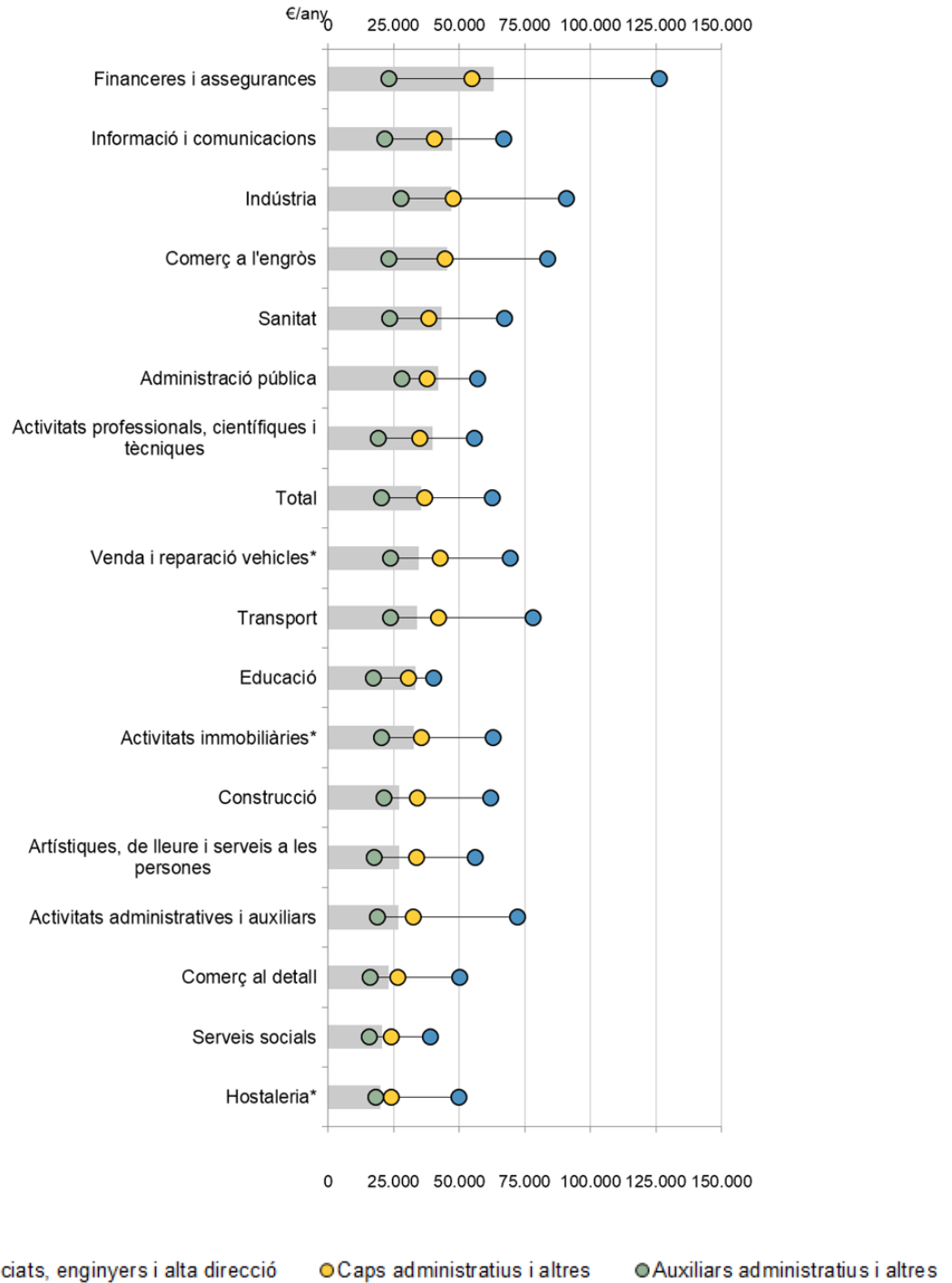
En canvi, com en anys anteriors, a la *Construcció* la bretxa es va invertir, amb un salari mitjà de les dones superior al dels homes en prop d'un 10%. En aquest sector de baixes retribucions mitjanes on predomina el col·lectiu masculí –més del 80% de les persones assalariades són homes segons la MCVL-, més del 60% de les dones va treballar a les categories professionals intermèdia i superior, mentre que la major part dels homes (prop del 80%) es va concentrar en els llocs de treball del grup professional amb retribucions més reduïdes.

La major equiparació salarial entre dones i homes en 2023, de forma similar a un any abans, es va donar en un altre sector també molt masculinitzat, el del *Transport*, amb unes remuneracions mitjanes de les dones situades un 0,3% per sobre de les dels homes.

Com ve sent habitual, la branca d'*Activitats Financeres i Assegurances* va registrar la major **diferència salarial entre categories professionals** (gràfic 9), amb un sou mitjà dels *Llicenciats, enginyers i alta direcció* fins a 5,5 vegades més alt que el dels *Auxiliars administratius*.

En canvi, les diferències de sous entre grups professionals més reduïdes es van donar un cop més a l'*Administració pública*, tot i que en 2023 es van eixamplar en relació amb l'any anterior. El salari mitjà de les persones que treballen en aquest sector com a *Llicenciats, enginyers i alta direcció* va superar lleugerament els 57.000 euros/any després de créixer en relació amb el 2022 molt per sobre de la mitjana (+19,2%) i va doblar el que van percebre els *Auxiliars administratius*. Tot i així, el sou mitjà de *Llicenciats, enginyers i alta direcció* a l'*Administració Pública* encara es va situar un 8,8% per sota de la retribució mitjana d'aquesta categoria professional al conjunt de la ciutat, mentre que el salari dels *Auxiliars administratius* de l'*Administració pública* va superar la mitjana en prop del 40%.

Gràfic 9. Salaris mitjans per sector d'activitat i categoria professional (2023)



(*) Nombre d'observacions inferior a 50 en alguna de les categories professionals.

Remuneracions salarials mitjanes per tipus de contracte

En el segon any d'aplicació de la darrera reforma laboral regulada en el RDL 32/ 2021 de 28 de desembre, amb l'objectiu central de promoure la estabilitat de l'ocupació i la limitació de l'ús desproporcionat de la contractació temporal, els efectes de la nova normativa es van posar de manifest amb la consolidació del salt endavant de la contractació indefinida. La formalització de contractes de la modalitat més estable es va multiplicar a Barcelona en 2023 per 2,4 vegades en relació amb el 2021 i el seu pes es va enfilars fins al 43% del total de nous contractes registrats.

Els resultats de l'explotació de la MCVL també mostren els efectes de la reforma laboral, amb un augment de la participació de la contractació indefinida de 7,5 punts percentuals en relació amb el 2021, representant gairebé el 85% de les observacions. A la vegada, les remuneracions mitjanes en aquesta modalitat contractual s'han apropat al salari mitjà, situant-se en el 2023 tan sols un 1,3% per sobre.

En canvi, el nombre de contractes temporals ha anat a la baixa en els darrers dos anys, amb un pes en 2023 que fregava el 10% de les observacions d'acord amb la MCVL, mentre les remuneracions mitjanes en aquesta tipologia contractual han tendit a l'alça en major mesura que les de la modalitat més estable de contractació. Això ha afavorit la reducció de les diferències salarials mitjanes entre la contractació indefinida i la temporal. Tot i així, les persones amb contracte indefinit van cobrar de mitjana un 22,4% més que les que tenien un contracte temporal –gairebé 6.600 euros bruts a l'any més- i com és habitual, les diferències van ser bastant més accentuades en el cas del col·lectiu masculí (26,3%) que el femení (15,7%).

Taula 6. Salaris mitjans segons tipus de contracte (€/any)

Any 2023	Total	Dones	Homes
Contracte indefinit	35.876	32.501	39.043
Contracte temporal	29.309	28.099	30.904
Altres situacions (1)	38.863	37.987	40.125
Total	35.402	32.377	38.407

(1) Funcionaris afiliats a la Seguretat social i altres, no obligats a informar de la situació contractual

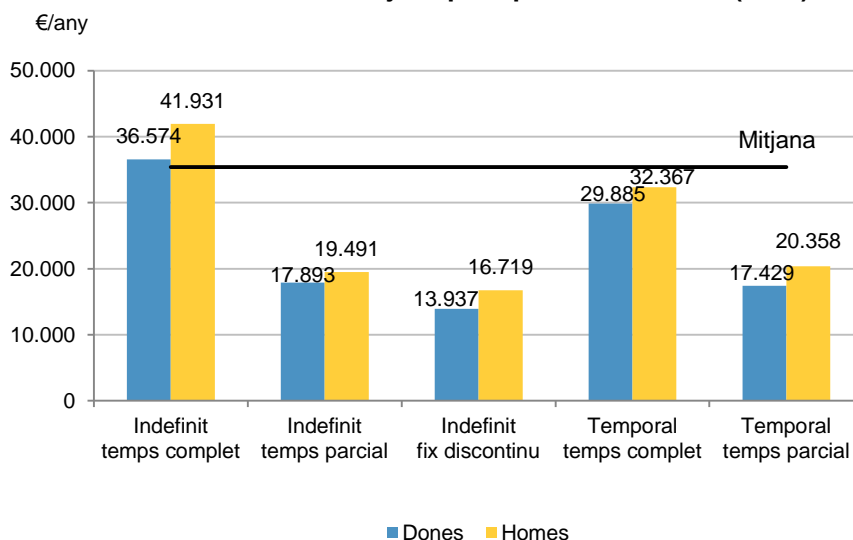
Els sous mitjans en la contractació temporal van quedar en conjunt un 17,2% per sota del salari mitjà de la ciutat, mentre que com ve sent habitual, les remuneracions mitjanes van ser més elevades en el cas d'*Altres situacions contractuales* (amb un pes del 5,7% segons la MCVL), on s'inclouen col·lectius com els funcionaris afiliats a la Seguretat Social, amb uns salaris superiors a la mitjana en gairebé un 10%.

Posant el focus en les diferents tipologies contractuals, l'anàlisi més en detall posa de manifest que, com en anys anteriors, a més de les *Altres situacions contractuales*, només els assalariats

amb contractes indefinits a temps complet van percebre remuneracions superiors a la mitjana de la ciutat, amb 39.477 euros bruts a l'any. En les modalitats de contractació a temps parcial els salaris mitjans van quedar reduïts a menys de la meitat, sent molt similars en la modalitat indefinida (18.484 euros) i la temporal (18.551) i inferiors als dels contractes temporals a temps complet (30.976 euros). Un any més, els sous mitjans més baixos en el 2023 van ser els dels treballadors/es amb contractes indefinits fixes discontinus (15.272 euros), quedant situats un 56,9% per sota de la mitjana de la ciutat. Aquesta tipologia contractual és segons la MCVL la que més creix, però el seu pes sobre el total d'observacions segueix sent relativament baix (2,2%).

Les retribucions mitjanes de les dones en la contractació indefinida van ser molt inferiors a les dels homes i si bé les diferències salarials es van reduir en relació amb el 2022, la bretxa encara es va enfiar al 16,8%. La **diferència salarial de gènere** en els contractes indefinits a temps complet va ser del 12,8% de mitjana, però en els indefinits a temps parcial, on la presència del col·lectiu femení és majoritària, la bretxa salarial va ser inferior (8,2%). Tanmateix, va ser en els contractes de fixos discontinus, la tipologia contractual de remuneracions mitjanes més baixes, on es van observar les diferències salarials de gènere més intenses, amb una bretxa del 16,6% i unes retribucions de les dones inferiors a les dels homes en uns 2.800 euros/any de mitjana. A l'*Hostaleria*, que és on més abunda aquest tipus de contractes, la bretxa va arribar al 20,7%.

Gràfic 10. Salaris mitjans per tipus de contracte (2023)



En la contractació temporal, els salaris mitjans de les dones es van situar globalment un 9,1% per sota del que van percebre els homes i en la tipologia de contractes temporals a temps complet la bretxa va ser una mica més reduïda (7,7%). Cal tenir en compte que les dones són més presents que els homes en la contractació temporal (a Barcelona segons la MCVL representaven el 56,9% en 2023). En la modalitat de contractes temporals a temps complet –la

més abundant- les dones representen el 56% i la major part del col·lectiu femení amb aquest tipus de contractes (prop del 75%) es concentra en els sectors de la *Sanitat*, l'*Administració Pública* i l'*Educació*, que són alguns dels que presenten les remuneracions mitjanes més elevades en aquesta modalitat de contractació. A més, la presència de dones és majoritària en la contractació temporal a temps complet d'aquests sectors (63% del total, front al 37% d'homes). En el cas de l'*Educació*, la bretxa salarial en aquest tipus de contractes va ser de només el 2%.

En canvi, en els contractes temporals a temps parcial, els més minoritaris (només l'1,3% de les observacions), la bretxa va ser més elevada (14,4%), ja que les diferències salarials entre dones i homes van ser intenses a sectors com el de *Serveis Socials* (27,7%) i l'*Educació* (22,3%).

La informació relativa al coeficient de parcialitat de cada contracte que ofereix la MCVL permet obtenir el **salari mitjà brut per dia**⁶ en termes de jornada equivalent. El salari/dia mitjà dels residents a la ciutat en 2023 va ser de 111,34 euros i com en anys anteriors i a diferència dels resultats en termes de salaris anuals, el salari/dia en contractes temporals (116,84 euros) va superar el dels contractes indefinits (110,16 euros). Això obeeix en bona part al fet que aproximadament la meitat dels dies de feina treballats en la modalitat temporal (50,6%) es concentra als sectors de la *Sanitat* i *Educació*, on el salari/dia d'aquest tipus de contracte supera la mitjana i és més elevat que el dels contractes indefinits.

Finalment, com mostren les dades en còmput anual, també en termes de salari/dia va ser la tipologia d'*Altres situacions contractuals*, la més minoritària (menys del 6% del total de dies treballats), la més ben remunerada.

Taula 7. Salaris mitjans segons tipus de contracte (€/dia)

Any 2023	Total	Dones	Homes
Contracte indefinit	110,16	100,83	118,78
Contracte temporal	116,84	112,25	122,93
Altres situacions (1)	121,71	119,03	125,62
Total	111,34	103,10	119,36

(1) Funcionaris afiliats a la Seguretat social i altres no obligats a informar de la seva situació contractual

La **bretxa salarial de gènere** també va ser molt significativa en el 2023 en termes de salari/dia (13,6%), tot i que es va reduir en relació amb el 2022, i com ha passat en anys anteriors, va ser una mica inferior a la bretxa en termes de guanys salarials anuals. Com s'observa amb els salaris anuals, també en termes de salari/dia les diferències entre dones i homes van ser més elevades en la contractació indefinida (15,1%) que en la temporal (8,7%).

⁶ A diferència del salari brut anual, que integra totes les remuneracions salarials percebudes pel treballador per compte d'altri al llarg de l'exercici, el salari brut per dia es calcula només a partir del salari del contracte principal.

Remuneracions salarials mitjanes per tipus de jornada

Les retribucions salarials depenen de forma important del temps de treball, sent la feina a jornada parcial un element que pot generar precarietat laboral. Si bé aquest tipus de contracte amb una dedicació inferior a la jornada habitual pot ser una eina per conciliar vida professional i personal, hi ha persones treballadores que s'acullen a la jornada parcial de forma involuntària i no poden tenir el sou íntegre que ofereix la jornada completa.

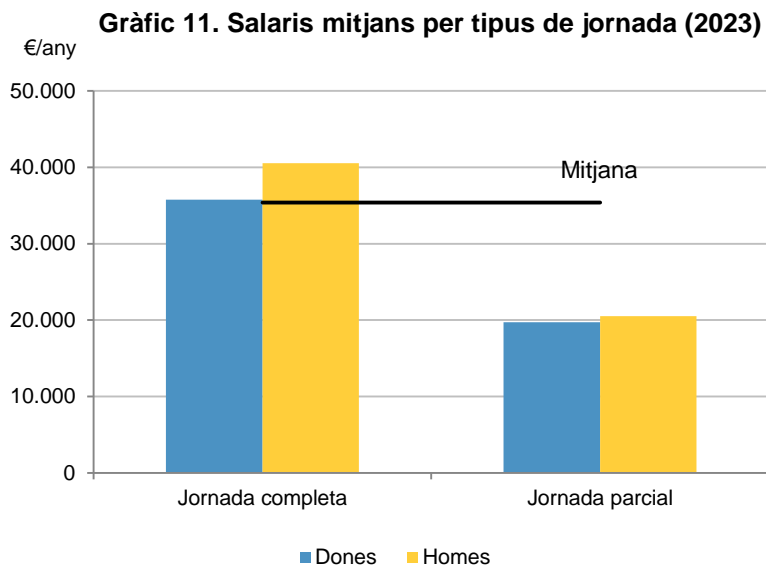
Amb la darrera reforma laboral, a més de la contractació temporal també han perdut pes els nous contractes registrats a jornada parcial. A Barcelona van suposar el 32,6% del total de la nova contractació en 2023, uns nou punts menys que en 2021, abans de la reforma, tot i que aquesta menor participació s'ha vist compensada amb l'augment de pes dels contractes fixos discontinus. Segons l'Enquesta de Població Activa (EPA), les jornades a temps parcial van representar de mitjana en 2023 un 12,7% de l'ocupació a la ciutat, un percentatge lleugerament inferior al de dos anys enrere (13,8%). Tanmateix, el percentatge a la MCVL s'eleva al 15,9% del total d'observacions.

Com en anys anteriors, les retribucions anuals mitjanes en jornada completa en 2023 gairebé van doblar les dels treballadors amb jornada parcial, que van quedar un 43,5% per sota del salari mitjà de la ciutat. En el cas del col·lectiu masculí les diferències salarials entre ambdós tipus de jornada van ser encara més accentuades.

Taula 8. Salaris mitjans segons tipus de jornada (€/any)

Any 2023	Total	Dones	Homes
Jornada completa	38.307	35.759	40.544
Jornada parcial	19.986	19.716	20.516
Total	35.402	32.377	38.407

Les dones ocupades en jornada completa van percebre en 2023 unes retribucions mitjanes inferiors en un 11,8% a les dels homes, mentre que en les jornades a temps parcial les diferències salarials entre ambdós sexes van ser més reduïdes i la **bretxa salarial de gènere** va ser del 3,9%. Un tret característic del nostre mercat de treball és la més elevada participació del col·lectiu femení en la jornada parcial, un fet que pot explicar en bona part la major equiparació salarial entre dones i homes en aquest tipus de jornada. Segons la MCVL, un 21,1% de les dones assalariades residents a la ciutat estaven en 2023 ocupades a temps parcial, un percentatge que pràcticament va doblar el del col·lectiu masculí (10,7%). Addicionalment, com ve sent habitual, uns dos terços dels llocs de treball en aquest tipus de jornada van ser ocupats per dones (66,3%).



Les diferències salarials entre jornada a temps complet i parcial en termes de **salari mitjà brut per dia** van seguir sent molt significatives en 2023, si bé més reduïdes que en termes de guanys anuals. Les persones en jornada completa van percebre de mitjana un sou diari de 115,26 euros, superior en un 41,9% al dels assalariats amb dedicació parcial⁷ i com és habitual, el diferencial va ser més elevat en el cas del col·lectiu masculí (44,6%) que en el femení (34,9%). La retribució mitjana diària en dedicació parcial (81,20 euros) va quedar situada un 27,1% per sota del valor corresponent al total d'assalariats.

Taula 9. Salaris mitjans segons tipus de jornada (€/dia)

Any 2023	Total	Dones	Homes
Jornada completa	115,26	107,50	122,11
Jornada parcial	81,20	79,67	84,44
Total	111,34	103,10	119,36

La **bretxa salarial de gènere** en termes de salari dia en jornada completa va ser del 12% i es va reduir en relació amb el 2022, sent molt similar a la que resulta de l'anàlisi dels guanys anuals. En les jornades a temps parcial la bretxa va ser més reduïda, amb un salari/dia mitjà de les dones situat un 5,7% per sota del dels homes.

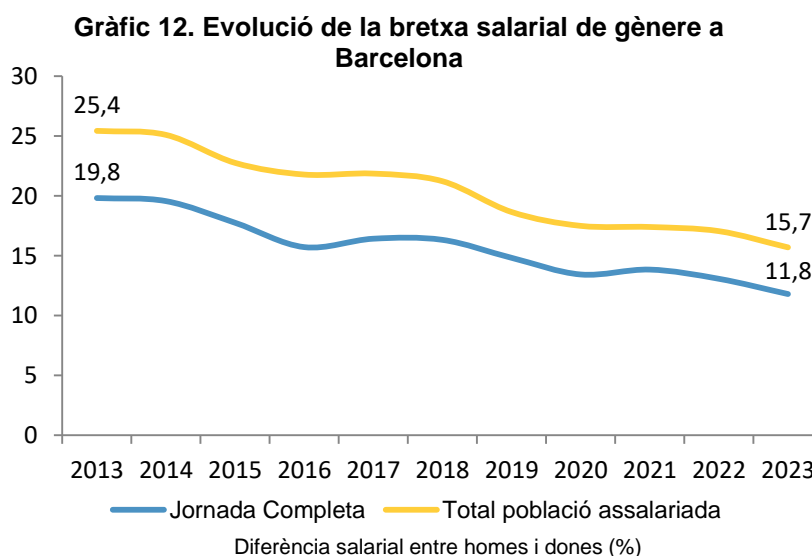
⁷ El coeficient de parcialitat en 2023 segons la MCVL va ser del 69,2% de mitjana a Barcelona i més elevat en el cas de les dones (69,7%) que dels homes (67,7%).

2. DIFERÈNCIES SALARIALS ENTRE DONES I HOMES

Un dels indicadors que millor reflecteixen les desigualtats de gènere que existeixen al mercat de treball és la bretxa salarial. Altres indicadors com el pes del col·lectiu femení a l'atur registrat, que a Barcelona tancava el 2023 en el 55,1% del total, així com les taxes d'ocupació de 16 a 64 anys (82,7% els homes i 77,3% les dones en el 4t. trimestre de 2023) també ens indiquen que queda encara camí de millora en l'equiparació entre dones i homes al mercat laboral.

La bretxa salarial de gènere pel conjunt de persones assalariades residents a Barcelona va ser del 15,7% l'any 2023, i es va reduir més d'un punt percentual en relació amb la de l'any anterior (17,1%). Aquesta diferència salarial mitjana entre dones i homes ha tendit a escurçar-se al llarg de la passada dècada, pel fet que l'evolució del salari de les dones en els darrers anys ha estat més favorable que la dels homes.

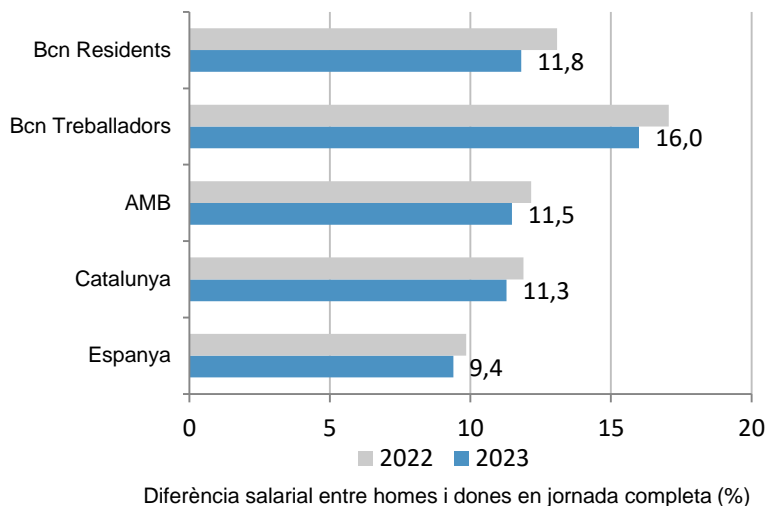
En 2023 les diferències salarials per sexe es van seguir donant de forma generalitzada a tots els àmbits territorials analitzats. La bretxa de gènere de les persones treballadores residents a Barcelona va ser prop de cinc punts percentuals més reduïda que la dels assalariats amb un lloc de treball localitzat a la ciutat, amb independència del seu lloc de residència (20,4%). A l'AMB la diferència va ser del 16,6%, similar a la del conjunt de Catalunya (16,8%) i lleugerament superior a la d'Espanya (16,4%). A la UE-27, la bretxa calculada a partir dels guanys bruts per hora va ser del 12,7% en 2022, més elevada que l'espanyola (8,7%).



Pels treballadors a jornada completa –a Barcelona representen el 84,1% de les persones assalariades segons la MCVL- la bretxa de gènere a la ciutat es va situar en l'11,8% en 2023 i també ha seguit una tendència a la baixa en els darrers anys. Aquesta diferència salarial és lleugerament superior a la que s'observa a l'AMB (11,5%), Catalunya (11,3%) i el conjunt

d'Espanya (9,4%), però és més de quatre punts percentuals inferior a la existent entre les persones ocupades a jornada completa a la ciutat -hi visquin o no- (16%).

Gràfic 13. Bretxa de gènere a diferents àmbits



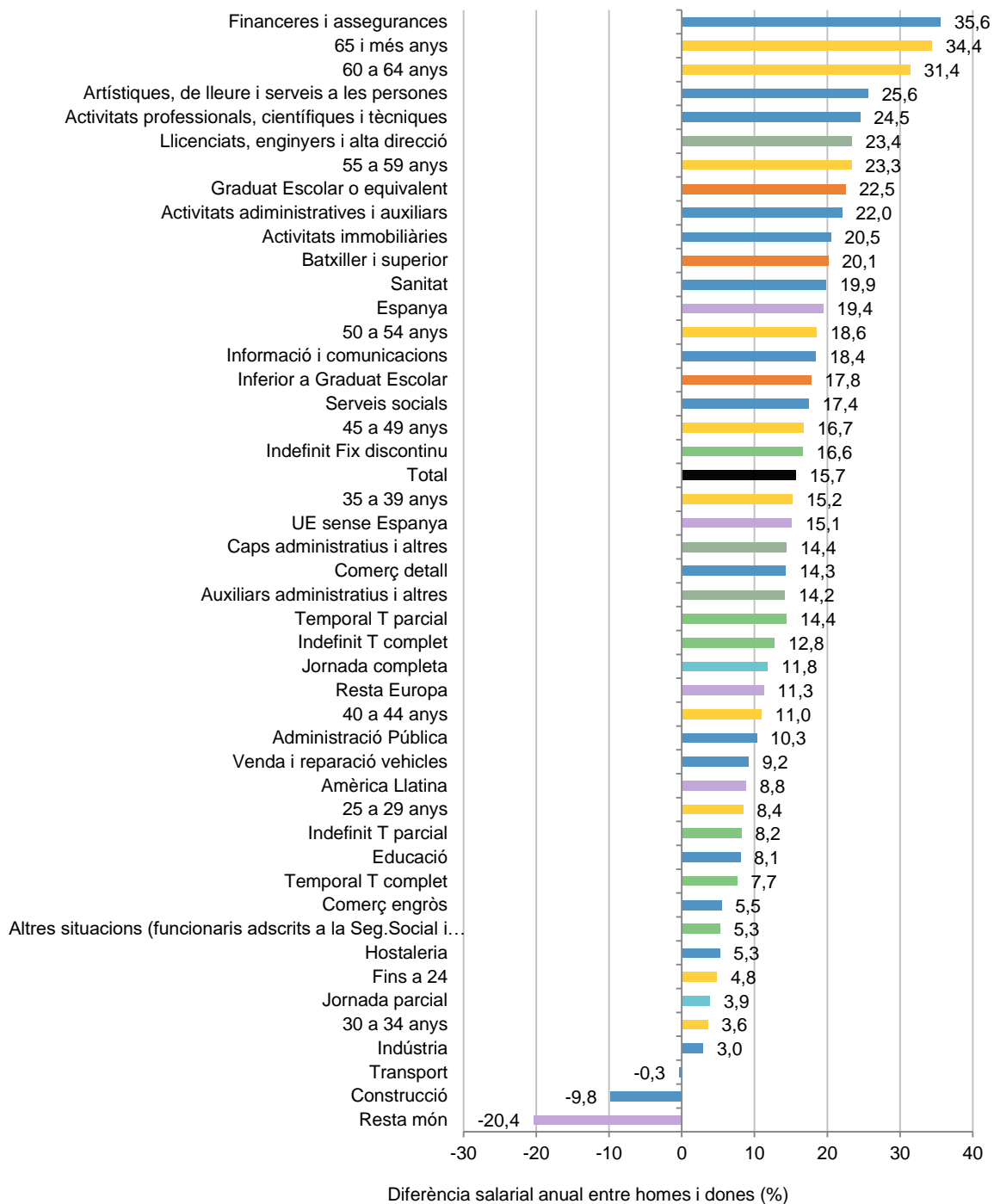
La bretxa de gènere en la jornada completa es situa any rere any per sota de la del total de persones assalariades. Aquest tipus de jornada -la més habitual- caracteritzada per sous més alts que els de les jornades a temps parcial, presenta una participació lleugerament més elevada del col·lectiu masculí (53,3% del total). En canvi, en la jornada parcial és el segment de població femenina el que, com hem vist, té un major pes relatiu i en el que incideixen en major mesura les remuneracions més reduïdes d'aquest tipus de jornada, fent que les diferències salarials mitjanes entre dones i homes s'eixamplin al considerar el conjunt de població assalariada.

Com mostra el gràfic 14, la bretxa salarial del conjunt de la població assalariada resident a Barcelona en 2023 calculada a partir dels guanys bruts anuals seguia sent gairebé generalitzada i com en anys anteriors es va donar en tots els trams d'edat, grups professionals, tipus de contracte i jornada i a la major part de sectors d'activitat i nacionalitats.

Les diferències salarials de gènere més elevades en el 2023 es van donar al sector de *Finances i Assegurances*, un fet molt habitual, així com també entre les persones de més edat. També cal destacar l'elevada bretxa de gènere del sector d'*Activitats artístiques, de lleure i serveis a les persones*, de salaris mitjans relativament baixos. Si bé la bretxa en aquest sector es va reduir en relació amb el 2022, les retribucions mitjanes del col·lectiu femení van quedar més del 25% per sota de les dels homes.

Les dones de més de 60 anys van percebre unes remuneracions anuals mitjanes situades més d'un 30% per sota de les dels homes i a la categoria professional més elevada -*Llicenciats enginyers i alta direcció*-, el sou anual mitjà de les dones va ser un 23,4% inferior al dels homes.

Gràfic 14. Bretxa salarial de gènere a Barcelona (2023)



La bretxa salarial de gènere també va ser elevada entre les persones de nacionalitat espanyola (19,4%) i més reduïda entre la població estrangera (3,3%). Al col·lectiu de persones de la *Resta del món* (de fora d'Europa i Amèrica Llatina), la bretxa salarial es va invertir, amb unes remuneracions salarials mitjanes de les dones superiors a les dels homes en un 20,4%, tot i que els salaris d'aquest col·lectiu es van situar molt per sota del valor mitjà de ciutat. El salari mitjà anual de les dones també va superar el del col·lectiu masculí al sector de la *Construcció*, ja que com s'ha vist, es tracta d'un sector amb una participació molt majoritària dels homes, que es concentren fonamentalment en la categoria professional de retribucions més baixes.

La major equiparació salarial entre ambdós sexes es va donar al sector del *Transport*, amb un perfil similar al de la *Construcció* i, com és habitual, les bretxes salarials van ser més reduïdes en els contractes amb salaris més baixos com els dels joves i en les jornades a temps parcial (3,9%). En els contractes temporals a temps complet les diferències salarials mitjanes també van ser relativament reduïdes (7,7%) pel fet que, com s'ha vist, les dones es van concentrar majoritàriament en sectors com *la Sanitat, l'Educació i l'Administració Pública*, en els que aquesta tipologia contractual està més ben remunerada.

3. SALARIS I CAPACITAT ADQUISITIVA A BARCELONA

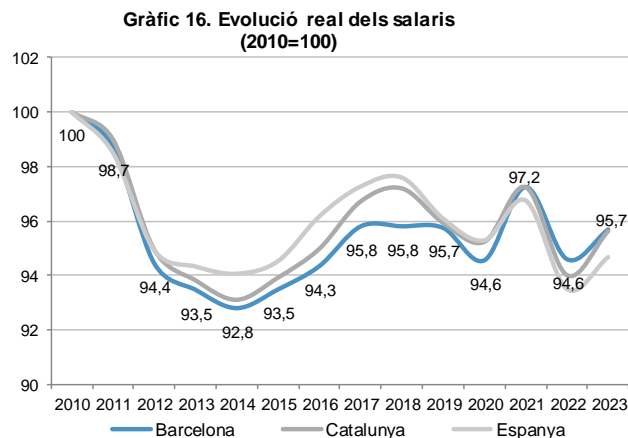
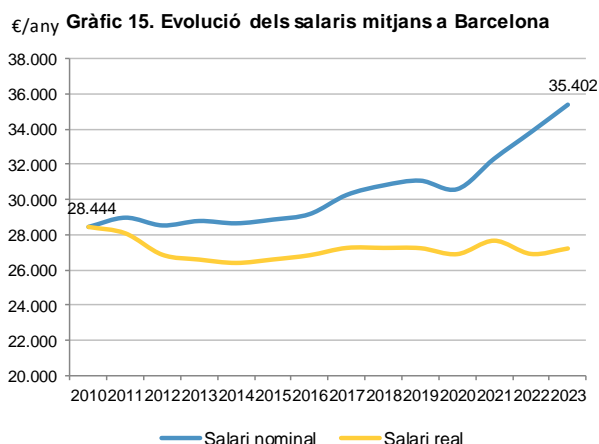
L'evolució dels salaris mitjans en 2023 ha estat positiva, tant per a les persones residents a Barcelona com a Catalunya i Espanya. Com mostra la taula 10, l'increment anual ha estat del 4,6% nominal a la ciutat, similar al del conjunt de l'Estat (+4,8%) i lleugerament inferior al de Catalunya (+5,2%). Es tracta del tercer any consecutiu de millores salarials en termes nominals. A més, aquests increments salarials de 2023 han estat més elevats que la inflació, que es va moderar considerablement després dels pics de 2022. Això ha donat lloc a un lleu augment de la capacitat adquisitiva dels salaris en 2023, tant a Barcelona (+1,2%) com a la resta d'àmbits

Taula 10. Evolució dels salaris mitjans per àmbits (2010-2023) €/any

	Nominal			Real (€ constants 2010)		Variació (%) 2022-2023		Variació (%) 2010-2023	
	2010	2022	2023	2022	2023	nominal	real	nominal	real
Barcelona	28.444	33.837	35.402	26.907	27.216	4,6	1,2	24,5	-4,3
Catalunya	24.830	29.313	30.829	23.342	23.744	5,2	1,7	24,2	-4,4
Espanya	23.162	26.765	28.059	21.656	21.928	4,8	1,3	21,1	-5,3

La notable recuperació dels salaris nominals en els tres anys posteriors a la pandèmia (gràfic 15) ha permès que, en termes reals, els salaris a la ciutat es situïn ja en un nivell gairebé equivalent al de 2019, abans de la crisi sanitària (-0,1%). Tot i així, amb una perspectiva temporal més àmplia, s'observa que la capacitat adquisitiva dels salaris es manté per sota del nivell de 2010, el primer pel qual es disposa de dades. Com mostren les dades de la taula 10, l'increment nominal

dels salaris ha estat molt intens entre 2010 i 2023 a tots els àmbits i de prop del 25% a Barcelona, però insuficient per compensar l'alça dels preus del període.



Al gràfic 16 es presenten les sèries de salaris en índex i euros constants de 2010, aplicant com a deflactor l'IPC respectiu per a cada àmbit (en el cas de Barcelona, l'IPC de la província). Els salaris a Barcelona en 2023 s'han situat en termes reals un 4,3% per sota del nivell de tretze anys enrere, de forma similar al conjunt de Catalunya (-4,4%). Pel que fa al conjunt de l'Estat, la capacitat adquisitiva dels salaris és un 5,3% inferior a la de 2010.

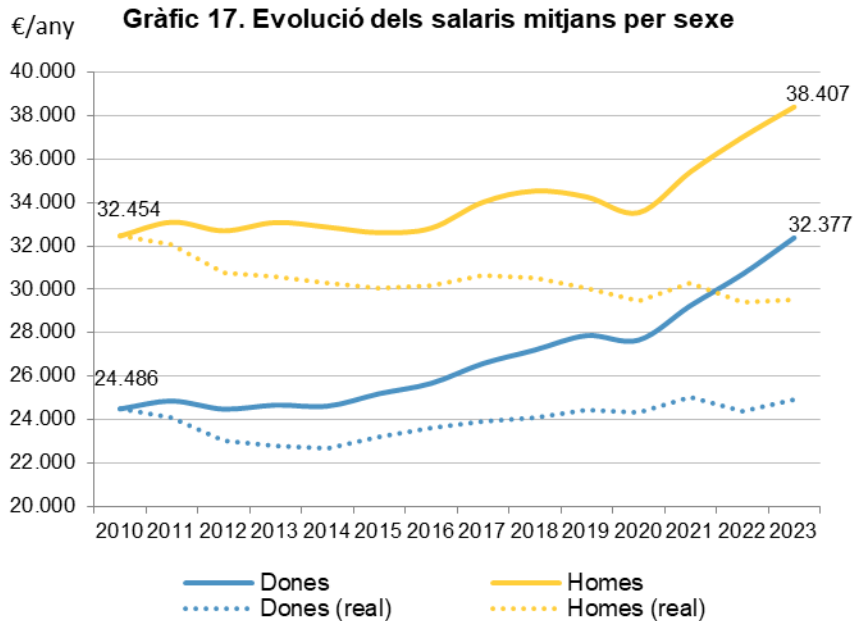
Taula 11. Evolució dels salaris mitjans a Barcelona per sexe (2010-2023) €/any

	Nominal		Real (€ constants 2010)		Variació (%) 2022-2023		Variació (%) 2010-2023		
	2010	2022	2023	2022	2023	nominal	real	nominal	real
Dones	24.486	30.693	32.377	24.406	24.891	5,5	2,0	32,2	1,7
Homes	32.454	37.006	38.407	29.426	29.527	3,8	0,3	18,3	-9,0

Malgrat que el salari mitjà de les dones segueix situat bastant per sota del dels homes, l'evolució en els darrers anys ha estat més favorable per al col·lectiu femení. Els salaris mitjans de les dones registren en 2023 un repunt nominal del 5,5%, més intens que el dels homes (+3,8%). D'aquesta manera, mentre la capacitat adquisitiva dels salaris mitjans de les dones ha augmentat moderadament en relació amb el 2022 (+2%), en el cas dels homes s'observa un major estancament (+0,3%).

El gràfic 17 mostra com els salaris mitjans de les dones s'han situat any rere any uns quants esglaons per sota del dels homes. Però les dades posen de manifest un creixement més intens en el cas del col·lectiu femení, amb un repunt nominal de més del 32% entre 2010 i 2023, superior al dels homes (+18,3%). En termes reals, el salari de les dones en 2023 ja superava

lleugerament el nivell de 2010 (+1,7%), mentre que el dels homes ha patit una devaluació del 9% en el conjunt del període. Aquestes dinàmiques s'expliquen en bona part per les millores que hi hagut en el marc laboral al llarg dels darrers anys, entre les que destaca l'augment del salari mínim⁸, que probablement hagi tingut un efecte més positiu sobre les baixes remuneracions mitjanes de les dones, afavorint així una certa reducció de les diferències amb els salaris dels homes. Addicionalment, l'arribada de població estrangera i, més en concret, de persones de la resta de la UE, amb uns salaris mitjans del col·lectiu femení superiors als de les dones de nacionalitat espanyola, seria un altre factor a tenir en compte, ja que contribueix a empènyer a l'alça el salari mitjà de les dones residents a la ciutat.



Els salaris mitjans han crescut en termes nominals en relació amb el 2022 a tots els grups d'edat excepte entre els més joves i les persones d'edat més avançada.

Després de liderar la tendència a l'alça dels salaris en 2021 i 2022, les retribucions mitjanes dels joves de fins a 24 anys han retrocedit en 2023, amb un descens nominal d'uns 1.000 euros bruts a l'any en relació amb el 2022 (-6,1%) i una pèrdua de poder adquisitiu del 9,2%, superada només per la que experimenta el grup de 65 i més anys. Tanmateix, el descens dels salaris mitjans dels més joves en 2023 és imputable només als nois, ja que el de les noies ha seguit avançant per tercer any consecutiu i s'han reduït les diferències salarials per sexe. Amb tot, el

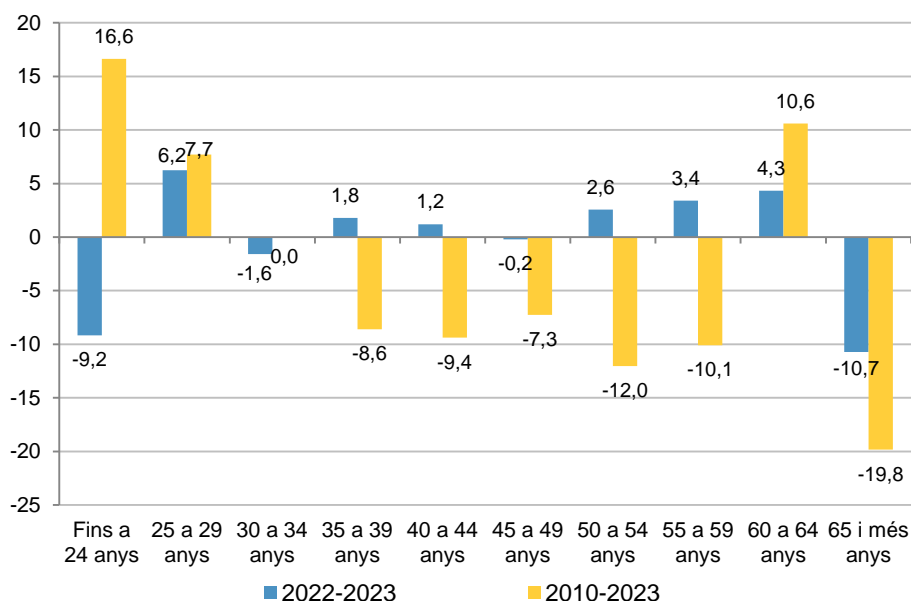
⁸ L'SMI de 2019 es va fixar en els 900 €/mes bruts i va suposar un increment en relació amb el de 2018 superior al 22%. L'SMI ha seguit augmentant en els anys posteriors, situant-se en 2023 en els 1.080 €/mes, amb un repunt del 8% en relació amb el de 2022.

salari mitjà dels menors de 25 anys és el que experimenta un repunt relatiu més intens en termes reals entre 2010 i 2023 (+16,6%), malgrat seguir sent inferiors a la meitat de la mitjana.

Més positiva ha estat en 2023 l'evolució dels salaris mitjans dels joves de 25 a 29 anys, que registren un guany de capacitat adquisitiva superior al 6% respecte a 2022, de més del 7% respecte al nivell de pre pandèmia de 2019 i del 7,7% en el conjunt del període 2010-2023. Com passa amb les dones, les pujades del salari mínim dels darrers anys han afavorit un significatiu increment dels salaris mitjans dels joves que acaben els estudis i s'incorporen al mercat laboral, tot i quedar encara bastant per sota del nivell mitjà de ciutat.

La capacitat adquisitiva dels salaris ha tendit a l'alça en relació amb el 2022 per a bona part de la població assalariada, encara que no de forma generalitzada i amb augments més moderats que el dels joves de 25 a 29 anys. Ara bé, si es compara amb els nivells de 2010, les dades mostren com els salaris mitjans de bona part de la població –la compresa entre els 35 i 59 anys, que representa un 60% de la mostra- no han recuperat encara la capacitat adquisitiva de tretze anys enrere, sinó que en major o menor mesura es mantenen bastant per sota.

Gràfic 18. Variació real dels salaris per edats (%)



L'impacte negatiu més sever de la devaluació salarial entre 2010 i 2023 l'han patit alguns dels estrats de població més experimentada, com el de les persones de 50 a 59 anys, que presenten una pèrdua de poder adquisitiu d'entre el 10% i el 12% de mitjana en el conjunt del període, mentre que l'evolució ha estat molt més positiva per a les persones de 60 a 64 anys (+10,6%).

Posant el focus en la nacionalitat de la població (taula 12), els salaris mitjans de les persones espanyoles experimenten en 2023 un increment nominal del 5,2%, lleugerament superior al dels

estrangers (+4%) i els augments de la capacitat adquisitiva en relació amb el 2022 han estat de l'1,7% per a les persones espanyoles i de només el 0,5% per a les estrangeres.

Tanmateix, si es compara amb la situació de pre pandèmia, els salaris mitjans de les persones de nacionalitat estrangera són els que presenten una recuperació més intensa i això ha afavorit una certa reducció de les diferències en els nivells retributius que encara mantenen amb les persones de nacionalitat espanyola. Així, mentre els salaris mitjans dels espanyols es situen en termes reals en un nivell equivalent al de 2019 (-0,1%), en el cas de la població estrangera el guany de capacitat adquisitiva ha estat del 6,7%.

Taula 12. Evolució dels salaris mitjans a Barcelona per nacionalitat (2010-2023) €/any

	Nominal			Real (€ constants 2010)		Variació (%) 2022-2023		Variació (%) 2010-2023	
	2010	2022	2023	2022	2023	nominal	real	nominal	real
Espanyola	30.259	35.603	37.451	28.311	28.792	5,2	1,7	23,8	-4,8
Estrangera	17.949	27.642	28.739	21.980	22.094	4,0	0,5	60,1	23,1

Pel conjunt del període 2010-2023, l'increment nominal dels salaris de la població espanyola, de prop del 24%, no ha estat suficient per compensar l'alça de la inflació en aquests anys i la pèrdua de capacitat adquisitiva ha estat del 4,8% en relació amb tretze anys enrere. En canvi, els salaris mitjans de la població estrangera han crescut més intensament en aquest període (+60,1% nominal) amb un augment de la capacitat adquisitiva del 23,1% en relació amb el 2010. El col·lectiu d'estrangers més nombrosos, el de la resta de la UE, presenta un increment dels salaris reals del 21,6% en aquest període que els situa lleugerament per sobre dels de la població espanyola, gràcies a la forta tendència a l'alça dels del col·lectiu femení (+32,6%).

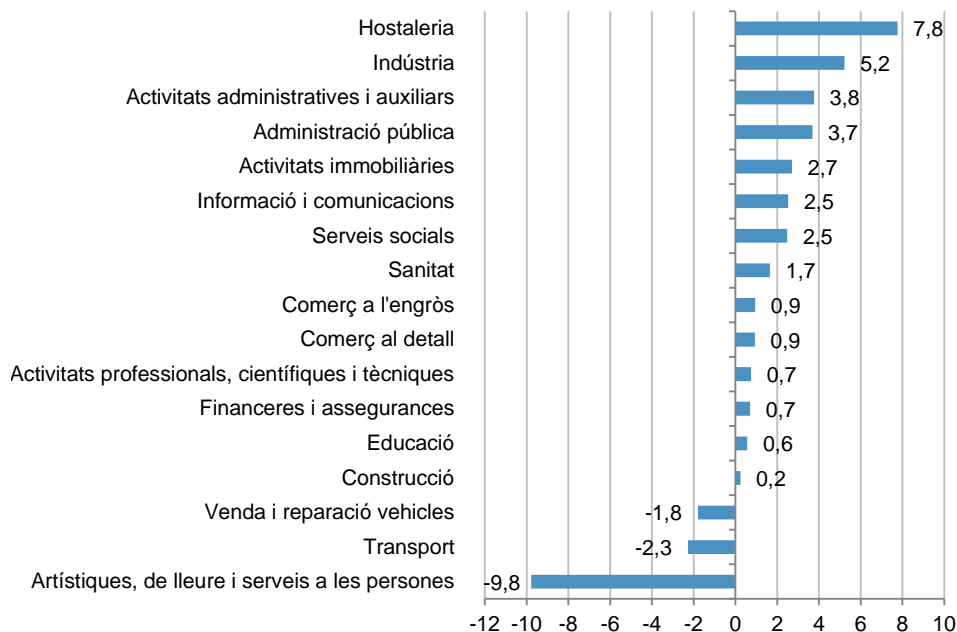
L'evolució dels salaris en 2023 ha estat positiva a la major part de les branques de l'economia, amb increments de la capacitat adquisitiva en relació amb el 2022.

Per tercer any consecutiu, l'*Hostaleria* és el sector on més creixen els salaris. Les branques de l'economia com aquesta, així com les *Activitats artístiques, de lleure i serveis a les persones*, que requereixen de la interacció social, van ser les més afectades per les mesures restrictives aplicades durant la pandèmia. Però amb la recuperació de l'activitat, l'*Hostaleria* encapçala el rànquing dels increments salarials des del 2021. En 2023, els salaris en aquest sector han crescut un 7,8% en termes reals en relació amb el 2022 i amb aquest repunt ja es situen molt a prop del nivell de 2019 (-0,4%) i lleugerament per sobre del de 2010 (+0,3%). Tanmateix, malgrat aquesta evolució tan positiva, les retribucions mitjanes segueixen sent les més baixes de l'economia.

A la branca de les *Activitats artístiques, de lleure i serveis a les persones*, en canvi, l'evolució dels salaris presenta una major irregularitat. Si bé la recuperació posterior a la pandèmia va ser també molt intensa entre 2021 i 2022, l'evolució en 2023 ha estat la més desfavorable de

l'economia, amb un descens anual dels salaris en termes reals de prop del 10%. Tot i així, aquest és el sector que registra un major augment de la capacitat adquisitiva dels salaris en relació amb el 2019 (+7,7%) i en el conjunt del període 2010-2023 (+9,6%).

Gràfic 19. Variació real dels salaris per sectors.
2022-2023 (%)



La negociació col·lectiva va ser molt positiva en 2023 des del punt de vista de les pujades salarials i, a diferència de l'any anterior, això va permetre a la major part de sectors registrar increments dels salaris mitjans en relació amb el 2022 per sobre de la inflació. A més de l'*Hostaleria*, els augments de la capacitat adquisitiva dels salaris més intensos es van registrar a la *Indústria* (+5,2%), les *Activitats administratives i auxiliars* (+3,8%) i l'*Administració pública* (+3,7%).

Però tot i l'evolució positiva dels salaris en 2023 a la major part de l'economia, són molts els sectors on encara no s'ha recuperat la capacitat adquisitiva que tenien en 2019. Les pèrdues més intenses de poder adquisitiu dels salaris en relació amb els nivells d'abans de la pandèmia s'han donat al sector de *Venda i reparació de vehicles* (-7,8%), que es va veure especialment afectat per la crisi de subministraments i la manca de semiconductors entre 2021 i 2022. Altres sectors on els salaris reals es situen per sota del nivell de 2019 són el *Transport* (-7,1%) i la *Construcció* (-6,7%). Aquest últim va ser un altre dels sectors més afectats per la crisi dels colls d'ampolla en les cadenes de subministraments i és el que registra una major pèrdua de capacitat adquisitiva de les retribucions mitjanes en relació amb tretze anys enrere (-23,7%), seguit del *Transport* (-16,6%).

Altres sectors on també s'observa una significativa pèrdua de la capacitat adquisitiva dels salaris respecte al nivell de 2010 són la *Sanitat* (-10,2%), els *Serveis Socials* (-10,1%) i les *Activitats financeres i d'assegurances* (-9,8%). A l'*Administració Pública*, els nivells salarials en termes reals –descomptant la inflació- també es troben per sota dels de tretze anys enrere (-6,7%).

El salari mitjà dels contractes temporals seguia situat en 2023 un 17,2% per sota de la mitjana. Tanmateix, l'evolució des de 2020 està sent més positiva que la dels salaris mitjans dels contractes indefinits.

En 2022 ja va ser molt significatiu el repunt nominal dels salaris dels contractes temporals coincidint amb el primer any d'aplicació de la darrera reforma laboral (+16,5%) i en 2023 l'increment també ha estat intens (+9,4%) i s'ha traduït en un augment de la capacitat adquisitiva del 5,8% en relació amb el 2022. Les remuneracions mitjanes dels contractes de durada definida també són molt superiors a les de 2019 i presenten un important augment de poder adquisitiu entre 2010 i 2023 (+33,7%). Una evolució molt positiva que ha permès en els darrers anys una reducció de les diferències salarials amb la modalitat més estable de contractació i que s'explica fonamentalment per les millores del salari mínim, així com també pels canvis introduïts en la nova regulació laboral, amb l'eliminació dels contractes temporals d'obra i servei i la conversió en indefinits de molts contractes temporals.

Taula 13. Evolució dels salaris mitjans a Barcelona per tipus de contracte i jornada (2010-2023) €/any

	Nominal			Real (€ constants 2010)		Variació (%) 2022-2023		Variació (%) 2010-2023	
	2010	2022	2023	2022	2023	nominal	real	nominal	real
Contracte Indefinit	30.148	34.441	35.876	27.389	27.582	4,2	0,7	19,0	-8,5
Contracte Temporal	16.849	26.792	29.309	21.298	22.535	9,4	5,8	73,9	33,7
Altres situacions (1)	40.546	41.203	38.863	32.764	29.849	-5,7	-8,9	-4,1	-26,4
Jornada Completa	32.134	36.744	38.307	29.218	29.450	4,3	0,8	19,2	-8,4
Jornada Parcial	14.323	18.859	19.986	14.996	15.365	6,0	2,5	39,5	7,3

(1) Funcionaris afiliats a la Seguretat Social i altres situacions en que els treballadors no estan obligats a informar de la seva situació contractual.

L'increment anual dels salaris mitjans dels contractes indefinits en 2023 ha estat del 4,2% nominal, més moderat que el dels contractes de durada definida, en part pel transvasament de contractes procedents de la contractació temporal i l'augment del pes relatiu d'algunes modalitats contractuals caracteritzades pels baixos nivells retributius, com ara els indefinits fixos discontinus. L'increment del poder adquisitiu dels salaris mitjans de la modalitat més estable de contractació en relació amb el 2022 ha estat de tan sols un 0,7%. I si es compara amb el nivell de pre pandèmia, els salaris mitjans han retrocedit en termes reals un 5,4% en relació amb el 2019, amb un descens de la capacitat adquisitiva del 8,5% respecte a l'any 2010.

Tanmateix, l'evolució més desfavorable correspon a les situacions contractuals on s'inclouen els funcionaris adscrits a la Seguretat Social, ja que les retribucions mitjanes en 2023 van retrocedir

en termes nominals un 5,7% en relació amb el 2022 i això es va traduir en una disminució de la capacitat adquisitiva dels salaris del 8,9%, situant-se molt per sota dels nivells de 2010 (-26,4%).

A la taula 13 es mostren també els increments nominals dels salaris mitjans en jornada completa i parcial en relació amb el 2022 (+4,3% i +6%, respectivament), en ambdós casos més elevats que la inflació, el que ha suposat un increment de poder adquisitiu en les jornades parcials (+2,5%) superior al de les jornades a temps complet (+0,87%). Tot i així, els salaris mitjans en les jornades parcials encara es troben en termes reals més allunyats del nivell de 2019 (-3,2%) que els de les jornades a temps complet (-0,9%). En canvi, les remuneracions anuals mitjanes en jornada parcial –més d'un 40% inferiors al salari mitjà de ciutat- presenten un increment de la capacitat adquisitiva si es compara amb el 2010 (+7,3%) que contrasta amb la devaluació salarial de les jornades a temps complet (-8,4%).

Taula 14. Evolució dels salaris mitjans (€/dia) per tipus de contracte i jornada (2010-2023)

	Nominal			Real (€ constants 2010)		Variació (%) 2022-2023		Variació (%) 2010-2023	
	2010	2022	2023	2022	2023	nominal	real	nominal	real
Contracte Indefinit	91,09	105,01	110,16	83,50	84,69	4,9	1,4	20,9	-7,0
Contracte Temporal	81,29	107,09	116,84	85,16	89,83	9,1	5,5	43,7	10,5
Altres situacions (1)	115,07	129,98	121,71	103,36	93,57	-6,4	-9,5	5,8	-18,7
Jornada completa	93,55	110,58	115,26	87,93	88,61	4,2	0,8	23,2	-5,3
Jornada parcial	77,19	76,78	81,20	61,06	62,43	5,8	2,2	5,2	-19,1
Total	91,71	106,56	111,34	84,73	85,59	4,5	1,0	21,4	-6,7

(1) Funcionaris afiliats a la Seguretat Social i altres situacions en que els treballadors no estan obligats a informar de la seva situació contractual.

No obstant, l'evolució dels **guanys salarials per dia** permet matisar aquests resultats (taula 14). L'increment nominal del salari mitjà per dia en 2023 (+4,5%) ha estat molt similar al que resulta de l'anàlisi de les remuneracions anuals (+4,6%). També ha estat semblant l'augment de la capacitat adquisitiva en relació amb el 2022, de l'1% en termes de salari dia i de l'1,2% per a les remuneracions anuals. Tanmateix, pel conjunt del període 2010-2023, la pèrdua de poder adquisitiu dels salaris ha estat més elevada en termes de salari dia (-6,7%) que en el còmput anual de les retribucions (-4,3%).

Això obeeix en part al fet que el salari/dia dels contractes temporals no ha crescut de forma tan intensa entre 2010 i 2013 (+10,5% real) com es desprèn de l'anàlisi dels salaris anuals. Addicionalment, les dades posen de manifest un increment nominal del salari/dia en les jornades a temps parcial entre els anys 2010 i 2023 (+5,2%) més moderat que el dels guanys anuals i inferior també a la inflació del període, amb un notable descens en termes reals (-19,1%) que contrasta amb l'increment que mostren les dades anuals. Es pot deduir doncs que l'increment de les remuneracions anuals de la jornada a temps parcial en els darrers tretze anys s'ha degut a un augment de la intensitat laboral –és a dir, s'ha treballat més temps- i no tant a millores retributives.

4. DISTRIBUCIÓ, DISPERSIÓ I DESIGUALTAT SALARIAL A BARCELONA

Distribució salarial

Com la mitjana, la mediana o percentil 50 dels salaris és una de les mesures bàsiques de la distribució salarial. La mediana ocupa el lloc central de la distribució, deixant a banda i banda el 50% de les observacions. Com és habitual, és inferior a la mitjana i en el 2023 s'ha situat en els 27.222 euros, amb un increment nominal del 5,2% en relació amb el 2022, una mica més intens que el que registra la mitjana (+4,6%). A la vegada, en termes reals (tenint en compte la inflació), l'augment de la capacitat adquisitiva del percentil 50 dels salaris ha estat de l'1,7% entre 2022 i 2023, mig punt superior al de la mitjana.

Taula 15. Percentil 50 dels salaris (€/any)

	Nominal			Real (€ constants 2010)		Variació (%) 2022-2023		Variació (%) 2010-2023	
	2010	2022	2023	2022	2023	nominal	real	nominal	real
Dones	20.319	24.692	26.076	19.634	20.047	5,6	2,1	28,3	-1,3
Homes	25.059	27.150	28.451	21.589	21.873	4,8	1,3	13,5	-12,7
Total	22.640	25.875	27.222	20.575	20.928	5,2	1,7	20,2	-7,6

La mediana ha mostrat en 2023 una evolució molt positiva en termes nominals, tant en relació amb el nivell de pre pandèmia (+13,4%) com respecte a 2010 (+20,2%). Tanmateix, si bé les xifres en termes reals estan molt a prop ja del nivell de 2019 (-0,5%), pel conjunt del període 2010-2023 la pèrdua de capacitat adquisitiva és del 7,6%, superior a la mitjana (-4,3%).

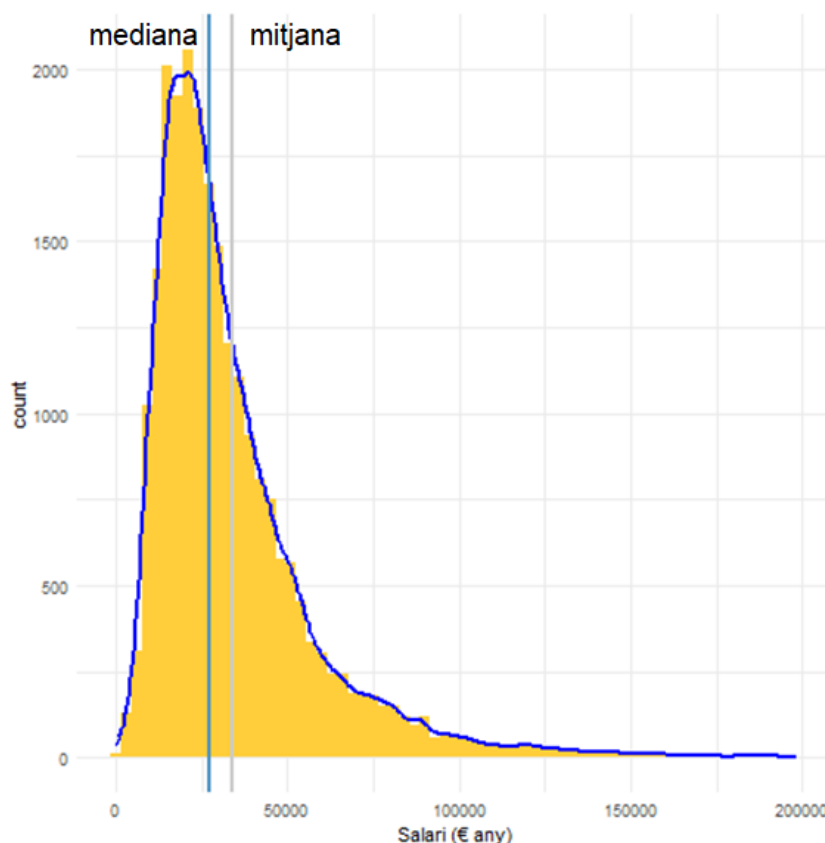
La mediana dels salaris de les dones ha estat un 8,3% inferior a la dels homes en 2023. Aquest diferencial s'ha reduït lleugerament en relació amb el de 2022 (9,1%), ja que la mediana de les dones ha crescut un 5,6% nominal en 2023, a un ritme una mica superior al dels homes (+4,8%).

Com s'observa amb la mitjana, també el diferencial dels salaris entre dones i homes en termes de mediana s'ha escurçat de forma notable si es compara amb el d'uns anys enrere (en 2010 era del 18,9%) pel fet que, com s'ha vist anteriorment, els salaris de les dones han evolucionat més favorablement. Com mostra la taula 15, la mediana dels salaris de les dones experimenta un repunt nominal entre 2010 i 2023 del 28,3%, més intens que el dels homes (+13,5%). Si es té en compte la inflació, la pèrdua de capacitat adquisitiva del percentil 50 dels salaris en aquest període ha estat moderada en el cas de les dones (-1,3%) i més severa pels homes (-12,7%).

L'histograma de freqüències (gràfic 20) mostra la distribució dels salaris de les persones residents a Barcelona. La corba adopta la mateixa forma apuntada de les distribucions de renda, amb una marcada asimetria pel fet que hi ha moltes més persones treballadores en els valors salarials baixos que en els més elevats. Més del 60% del total es troben per sota del salari mitjà

(situat entre els percentils 60 i 70). En canvi, hi ha una notable dispersió per sobre de la mitjana, formant una llarga cua a la dreta (menys observacions i amb valors molt elevats).

Gràfic 20. Distribució salarial a Barcelona (2023)

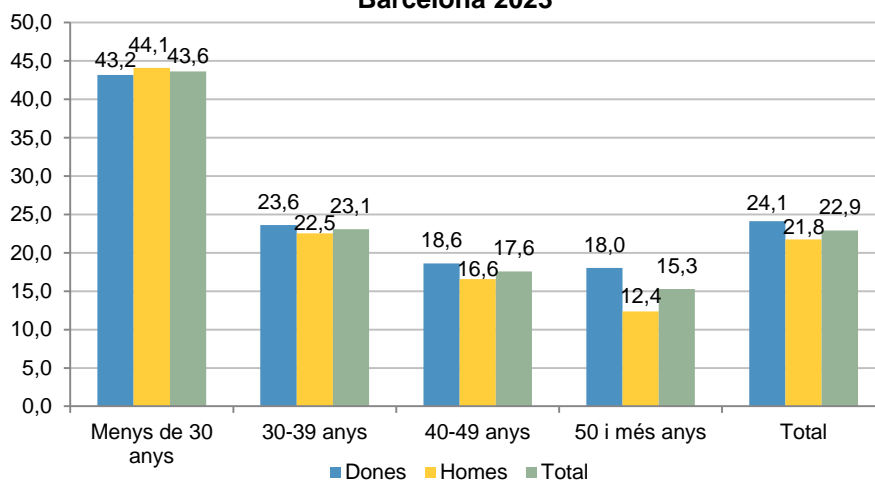


El gràfic 21 mostra un altre enfoc de la distribució salarial segmentant en la frontera del **mileurisme**⁹. L'explotació de les dades de 2023 mostra que un 22,9% de les persones assalariades residents a Barcelona va rebre com a màxim uns ingressos salarials de 1.000 euros nets als mes; un percentatge que ha millorat en relació amb el 2022, amb una reducció de gairebé 5 punts percentuals i que ja es situa per sota del nivell de 2019 (24%). Pels joves assalariats de menys de 30 anys el percentatge també ha millorat notablement en 2023, amb una reducció de gairebé vuit punts percentuals respecte al 2022, tot i que encara s'enfila al 43,6% del total.

⁹ El terme 'mileurisme' fa referència a les persones que ingressen al voltant de mil euros nets al mes. El càlcul del nombre d'assalariats amb aquest nivell d'ingressos nets s'ha fet a partir de la informació de la MCVL relativa a les retencions a compte d'IRPF i les deduccions per contribucions a la Seguretat Social.

La proporció de dones assalariades que com a màxim són mileuristes (24,1%) supera globalment la dels homes (21,8%), un fet que s'observa a gairebé totes les franges d'edat considerades excepte pels joves menors de 30 anys. Per primera vegada, les dades de 2023 mostren un percentatge de nois mileuristes (44,1%) superior al de les noies (43,2%), gràcies a la millora que experimenta el percentatge del col·lectiu femení en relació amb el 2022, amb un descens de gairebé 10 punts. En canvi, com és habitual, a l'estrat d'edat més avançada (50 i més anys) és on el percentatge de persones mileuristes és més reduït (15,3%), però també on el desequilibri entre ambdós sexes és més accentuat, en bona part per la major participació de les dones en les jornades a temps parcial.

**Gràfic 21. Assalariats com a màxim mileuristes (%)
Barcelona 2023**



Dispersió i desigualtat salarial

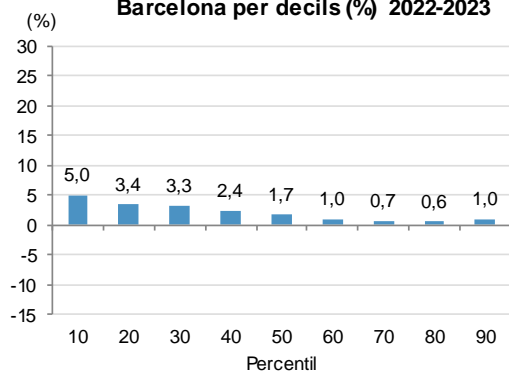
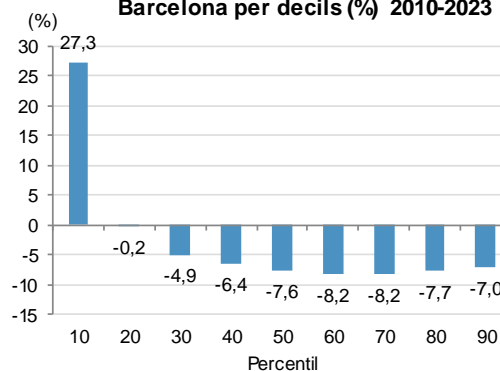
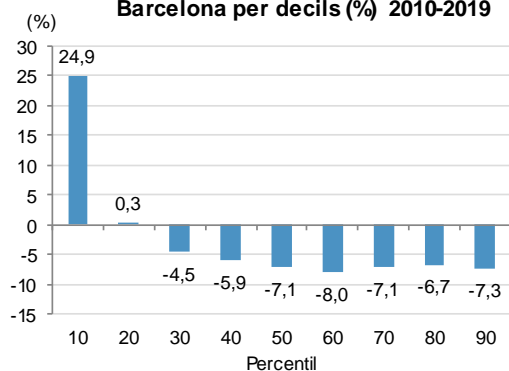
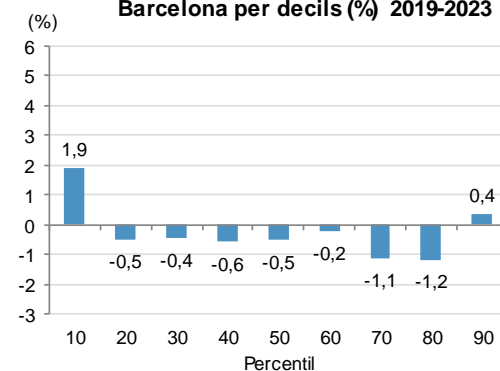
La taula 16 mostra l'evolució dels deu principals percentils (els decils) de les distribucions salarials de 2010, 2022 i 2023, en termes nominals i deflactats. Els **percentils** són les mesures de posició que divideixen la distribució de variables com els salaris o la renda en parts iguals, creant intervals que contenen el mateix nombre de valors. Les ràtios entre percentils són alguns dels indicadors més utilitzats per mesurar el grau d'igualtat –equidistribució– en el repartiment d'aquestes variables entre la població.

Taula 16. Percentils (P) dels salaris

		Nominal			Real (€ constants 2010)		Variació (%) 2022-2023		Variació (%) 2010-2023	
		2010	2022	2023	2022	2023	nominal	real	nominal	real
P	10	7.529	11.476	12.469	9.126	9.586	8,7	5,0	65,6	27,3
P	20	12.473	15.144	16.194	12.042	12.450	6,9	3,4	29,8	-0,2
P	30	16.092	18.618	19.899	14.805	15.298	6,9	3,3	23,7	-4,9
P	40	19.149	22.011	23.303	17.502	17.915	5,9	2,4	21,7	-6,4
Mediana P	50	22.640	25.875	27.222	20.575	20.928	5,2	1,7	20,2	-7,6
P	60	26.789	30.599	31.974	24.332	24.581	4,5	1,0	19,4	-8,2
P	70	31.973	36.658	38.180	29.149	29.353	4,2	0,7	19,4	-8,2
P	80	39.147	45.133	46.978	35.889	36.116	4,1	0,6	20,0	-7,7
P	90	52.912	61.272	64.024	48.722	49.221	4,5	1,0	21,0	-7,0

Les dades de 2023 posen de manifest un repunt anual dels salaris tant en termes nominals com reals a totes les franges salarials i més intens a les més baixes –les que més van patir en 2020 l'impacte de la pandèmia- afavorint la reducció de les desigualtats salarials.

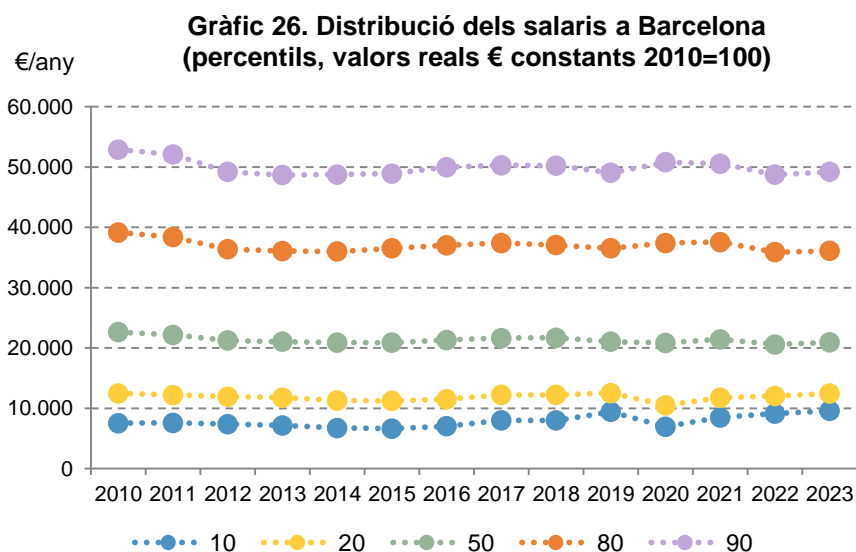
El percentil 10 és el que presenta un increment més intens en 2023, del 5% en termes reals en relació amb el 2022, seguit del percentil 20 (+3,4%) i el 30 (+3,3%). En canvi, l'augment de la capacitat adquisitiva dels salaris en els percentils superiors ha estat més moderada i inferior a l'1% en el percentils 70 i 80.

Gràfic 22. Variació real dels salaris a Barcelona per decils (%) 2022-2023

Gràfic 23. Variació real dels salaris a Barcelona per decils (%) 2010-2023

Gràfic 24. Variació real dels salaris a Barcelona per decils (%) 2010-2019

Gràfic 25. Variació real dels salaris a Barcelona per decils (%) 2019-2023


Les millores del salari mínim, especialment la de 2019 (+22,3%), però també les de 2020 (+5,6%) i 2023 (+8%) han afavorit en major mesura els percentils més baixos dels salaris. El percentil 10 assoleix en 2023 una cota màxima, fregant els 12.500 euros/any i és l'únic que presenta un increment dels salaris en termes reals en el conjunt del període 2010-2023, amb un creixement del 27,3% en tretze anys (gràfic 23).

En el percentil 20, la capacitat adquisitiva dels salaris en 2023 pràcticament iguala el nivell de 2010 (-0,2%), però l'evolució ha estat més desfavorable per als decils superiors, especialment per als situats per sobre de la mediana, amb pèrdues de poder adquisitiu dels percentils 60 i 70 del 8,2% en el conjunt del període .

Tant l'esclat de la crisi sanitària de 2020 com l'episodi inflacionista posterior han minvat el poder de compra dels salaris i només els percentils més extrems (10 i 90) han aconseguit en 2023 recuperar la capacitat adquisitiva de 2019 (gràfic 25), amb una variació positiva una mica més intensa per al percentil 10 (+1,9%) i més reduïda en el cas del P90 (+0,4%). Això ha afavorit una certa disminució de les desigualtats salarials entre els decils més extrems.



El gràfic 26 presenta l'evolució dels percentils extrems (10, 20, 80 i 90) i la mediana (percentil 50) deflactats durant tot el període 2010 i 2023 i permet observar les diferències en el comportament dels percentils situats en la zona alta i baixa de la distribució. Així, els valors dels percentils 10 i 20 han anat a l'alça en 2023 en major mesura que la mediana i els percentils 80 i 90, que es situen per sota dels nivells salarials de 2010 (-7,7% i -7%, respectivament).

La taula 17 mostra les **ràtios de dispersió**, que permeten aprofundir en l'anàlisi de les desigualtats salarials. La ràtio entre els percentils 90 i 10 mesura la dispersió general dels salaris, mentre que els quocients entre els percentils 90 i 50 i entre els percentils 50 i 10

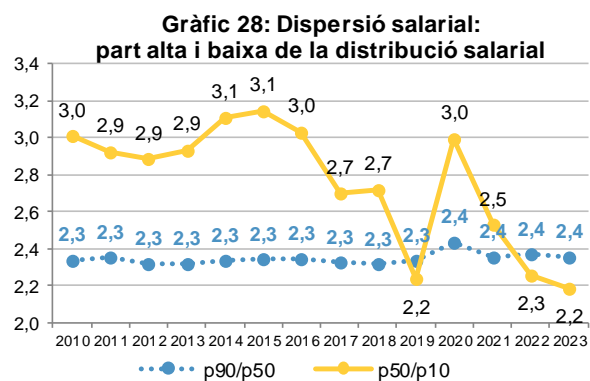
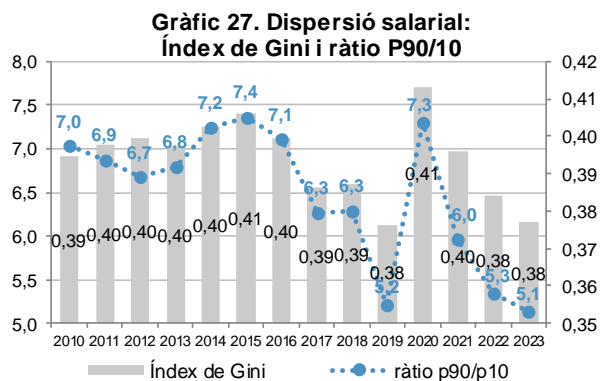
permeten conèixer el grau de desigualtat en la banda alta i baixa de la distribució i si les variacions en el període han estat homogènies o si pel contrari han estat més intenses en una banda o en una altra.

Taula 17. Dispersió salarial a Barcelona: ràtios de dispersió

	Total			Dones			Homes		
	2010	2022	2023	2010	2022	2023	2010	2022	2023
Ràtios entre percentils									
P90/P10	7,0	5,3	5,1	6,7	5,0	4,7	7,1	5,6	5,5
P90/50	2,3	2,4	2,4	2,2	2,2	2,2	2,4	2,5	2,5
P50/10	3,0	2,3	2,2	3,0	2,2	2,2	2,9	2,3	2,2

La dispersió salarial (quocient P90/P10) va iniciar un període de millora després de 2015, coincidint amb una etapa de creixement econòmic i de reducció de l'atur. El quocient va caure en 2019 fins al 5,2, però amb l'esclat de la pandèmia la situació va tornar a empitjorar i la distància entre el decil més alt i el més baix es va eixamplar novament (7,3) pel fort descens de les remuneracions més baixes (gràfic 27).

Tanmateix, l'evolució que presenta el decil més baix de la distribució ha estat molt favorable des de 2021, donant lloc a una reducció de la dispersió salarial. El valor del quocient P90/P10 en 2023 ha baixat fins a 5,1, assolint el nivell de major compactació salarial del període analitzat gràcies a la remuntada dels salaris més baixos. La millora ha estat més intensa en el cas de les dones, amb una dispersió salarial del 4,7, més reduïda que la dels homes (5,5). Això és degut a que els valors salarials del col·lectiu femení en el percentil més alt són bastant inferiors als dels homes (fins un 19,1% més baixos).



El gràfic 27 mostra també l'evolució del grau de concentració salarial -la major o menor equitat en el repartiment de la suma total de les rendes salarials- utilitzant l'**índex de Gini**¹⁰, que sintetitza en un únic valor aquesta informació. A Barcelona, l'índex va empitjorar en el 2020, situant-se en el nivell més elevat de la passada dècada (0,41), però ha millorat en els anys posteriors, amb un valor de 0,38 en 2023, molt similar al de 2019, en que es va assolir la major equidistribució del període analitzat. Com és habitual, l'índex del col·lectiu femení (0,35) inferior al del masculí (0,40) indica una distribució dels salaris relativament més equitativa en el cas de les dones.

L'evolució dels quocients P90/P50 i P50/P10 (gràfic 28) revela que la reducció de les desigualtats salarials en 2023 s'ha donat en major mesura en la banda baixa de la distribució gràcies a l'augment del percentil 10, una mica més intens en el cas de les dones (+5,2%) que dels homes (+3,9%). Mentre la distància en la banda alta (P90/P50) es manté bastant estable (2,4), en la banda baixa (P50/P10) la ràtio es redueix una dècima i es situa lleugerament per sota del 2,2, el valor més baix del període.

A la banda alta de la distribució, la dispersió salarial ha estat lleugerament més elevada en el cas dels homes (2,5), mostrant les dones un major grau de compactació salarial (2,2). En canvi, a la banda baixa, el grau de dispersió salarial ha estat més similar per a ambdós sexes (2,2).

¹⁰ Oscil·la entre 0 (equidistribució) i 1 (màxima concentració).

Nota metodològica

L'anàlisi que es presenta prové de l'explotació de la Mostra Continua de Vides Laborals (MCVL), una mostra aleatòria del 4% del total de registres de la Seguretat Social. L'extracte de microdades individuals i anonimitzades es complementa amb informació provinent del padró municipal i del Model 190 de l'Agència Estatal d'Administració Tributària. El Model 190 és el Resum anual de Retencions i Ingressos a Compte de l'IRPF per rendiments de treball, d'activitats econòmiques i per altres ingressos. Per tant, inclou totes les rendes subjectes a IRPF, també les que estan per sota del mínim exempt.

Els arxius de la MCVL que es fan servir són tres: el de persones, el fiscal i el d'afiliacions.

L'aprofitament estadístic es fa seguint el següent procés:

- Al fitxer de Persones es troben tots aquells que han tingut alguna relació (episodis) amb la Seguretat Social l'any de referència. Del fitxer de persones s'exclouen els duplicats.
- Del fitxer Fiscal es consideren només els ingressos per compte d'altri (no es tenen en compte prestacions o subsidis per desocupació, pensions per jubilació, etc.). S'exclouen els duplicats de persona i entitat pagadora, preservant l'ingrés total de l'any rebut per cada perceptor pel(s) contracte(s) vigent(s) l'any de referència (percepció íntegra – dinerària- més percepcions en espècie valorades).
- Del fitxer d'Afiliacions es fa una selecció dels episodis de vinculació amb la Seguretat Social (contractes) de treballadors del Règim General que han treballat 150 dies l'any o més. En l'arxiu original es troben tots els episodis des de 1967. Si un treballador té més d'un contracte vigent es selecciona el que té més durada.
- Es fusionen els arxius de persones, fiscal i d'afiliació, conservant l'ingrés total a l'any de referència.
- Es filtra la informació amb el codi de domicili del perceptor a Barcelona. La mostra supera en tots els anys estudiats els 15.000 registres (més de 23.500 en el 2023).

El concepte salarial que es recull correspon a valors bruts anuals, és a dir, la percepció abans de practicar la retenció a compte de l'IRPF i les contribucions a la Seguretat Social a càrrec del treballador. La informació correspon als assalariats del Règim General de la Seguretat Social i no inclou les persones treballadores de la llar. Els resultats en termes de salari brut per dia es calculen en base al salari del contracte principal i per jornada equivalent, és a dir, tenint en compte, si s'escau, la dedicació parcial que fixin els contractes. La dedicació parcial es deriva de la declaració obligatòria d'aquesta dada per part de l'ocupador al donar d'alta al treballador.

L'estadística es desenvolupa de forma completa per als residents a Barcelona, però també s'ha realitzat l'explotació dels salaris de les persones que, visquin on visquin, ocupen un lloc de treball localitzat a la ciutat (quan el compte de cotització està domiciliat a Barcelona), així com de les persones residents al conjunt de municipis de l'Àrea Metropolitana de Barcelona de més de 40.000 habitants. Els resultats per a Catalunya i Espanya també s'utilitzen puntualment a efectes comparatius.



**Ajuntament
de Barcelona**