

Mesura de govern

Actuacions de proximitat en matèria d'empresa i ocupació a Barcelona

Consell de Plenari

27 de gener de 2012



**Ajuntament
de Barcelona**

Índex

01	Introducció	2
02	Anàlisi socioeconòmica dels districtes de Barcelona.....	4
02.1	Ciutat Vella.....	4
02.2	Eixample	8
02.3	Sants-Montjuïc	12
02.4	Les Corts.....	15
02.5	Sarrià-Sant Gervasi	18
02.6	Gràcia	21
02.7	Horta-Guinardó	24
02.8	Nou Barris.....	28
02.9	Sant Andreu	31
02.10	Sant Martí	35
02.11	Taula de síntesi	39
03	Actuacions de proximitat als districtes de Barcelona.....	41
04	Treball als Barris: mesures específiques per a 12 barris d'especial atenció.....	44
04.1	Santa Caterina i Sant Pere (Ciutat Vella)	47
04.2	Barceloneta (Ciutat Vella)	48
04.3	Raval Sud (Ciutat Vella)	49
04.4	Poble Sec (Sants-Montjuïc)	50
04.5	La Bordeta (Sants-Montjuïc).....	51
04.6	La Vinya, Can Clos i Plus Ultra (Sants-Montjuïc).....	52
04.7	El Coll (Gràcia).....	53
04.8	Les Roquetes (Nou Barris)	54
04.9	Torre Baró-Ciutat Meridiana (Nou Barris).....	55
04.10	Bon Pastor-Baró de Viver (Sant Andreu)	56
04.11	Trinitat Vella (Sant Andreu)	57
04.12	Besòs-Maresme (Sant Martí).....	58
04.13	Actuacions transversals.....	59
04.14	Quantificació de la mesura	61

01 **Introducció**

La ciutat de Barcelona presenta una àmplia diversitat econòmica, social, cultural i territorial i, com a gran urbs europea, ofereix oportunitats de desenvolupament personal i professional per a les persones i d'activitat econòmica per a les empreses. Al mateix temps, però, ha d'afrontar també molts reptes en termes de problemàtiques socials, econòmiques, laborals i educatives, entre d'altres, les quals presenten una incidència diferent segons el districte o barri que observem.

Oferir suport a les persones aturades i donar suport a les empreses per tal que creixin i creïn ocupació és prioritat per a aquest govern municipal. En aquest sentit, aquest govern es preocupa especialment per estar pròxim a les diferents realitats que coexisteixen als territoris que conformen aquesta Barcelona plural, conèixer-les i treballar colze a colze amb el teixit associatiu i els agents que hi operen per millorar-los i incrementar les oportunitats de desenvolupament de ciutadans i empreses.

Així, amb aquesta mesura de govern presentem les accions de proximitat en matèria d'empresa i ocupació que s'impulsen des de l'Ajuntament de Barcelona de manera permanent i, més concretament, es presenta el programa Treball als Barris per a l'any 2012 amb un pressupost sense precedents (**4,1 milions d'euros** d'aportació de la Generalitat de Catalunya) per posar en marxa un ampli paquet d'actuacions ocupacionals i de suport a l'empresa que impulsin el desenvolupament econòmic dels 12 barris d'especial atenció inclosos en aquest programa i que han estat reconeguts per la Llei de Barris. Són els següents: **Santa Caterina i Sant Pere (Ciutat Vella), Barceloneta (Ciutat Vella), Raval Sud (Ciutat Vella), Poble Sec (Sants-Montjuïc), La Bordeta (Sants-Montjuïc), La Vinya, Can Clos i Plus Ultra (Sants-Montjuïc), El Coll (Gràcia), Les Roquetes (Nou Barris), Torre Baró-Ciutat Meridiana (Nou Barris), Bon Pastor-Baró de Viver (Sant Andreu), Trinitat Vella (Sant Andreu) i Besòs-Maresme (Sant Martí).**

Aquesta mesura de govern està en línia amb les iniciatives proposades pel grup de treball número 5 (Societat) de la iniciativa Barcelona Creixement, que consideren clau les actuacions de proximitat i als barris.

En aquest document es presenta, en primer lloc, una exhaustiva anàlisi socioeconòmica dels 10 districtes de Barcelona, així com de les actuacions territorialitzades per a la promoció de l'ocupació i el suport a l'empresa que impulsa l'Ajuntament de Barcelona. En aquest context socioeconòmic, es presenta el programa Treball als Barris 2012, un programa dissenyat a partir d'una extensa i detallada anàlisi DAFO que ha estat realitzada amb la participació dels districtes implicats, associacions de veïns i veïnes, associacions de comerciants, entitats i altres associacions que treballen diàriament per la millora dels barris.

Fruit d'aquesta anàlisi és la mesura que ara presentem i que permetrà atendre **2.366 beneficiaris** a través de múltiples actuacions i dispositius impulsats amb altres àrees municipals, districtes i sector associatiu i privat del territori, segons les necessitats detectades a cada barri, entre les persones i entre les empreses. Actuacions com ara el desplegament als barris del programa

Activa't per l'Ocupació, reconegut com a bona pràctica europea, dispositius d'orientació, formació i inserció per a col·lectius amb risc d'exclusió social en ocupacions amb futur laboral, accions de suport al teixit econòmic i comercial, actuacions per fomentar les noves tecnologies al sector del comerç, contractació de persones aturades per a la formació i realització de projectes d'interès per al barri, la comunitat, el teixit associatiu i la cohesió social, entre d'altres.

És un programa singular amb els següents elements clau com a premisses de treball:

- Maximització de l'objectiu de reinserció al mercat de treball de les persones en atur i de potenciació de les empreses del territori, intentant arribar al màxim de beneficiaris amb els recursos disponibles.
- Adaptació al territori i a les persones, amb dispositius diferents en funció de les necessitats, sempre aprofitant i potenciant els recursos endògens de què disposa cada barri, específicament el suport al teixit empresarial i econòmic.
- Complementarietat amb les actuacions que ja s'estan duent a terme al territori, reforçant i millorant les existents i evitant duplicitats.
- innovació, amb actuacions que no es desenvolupen habitualment o bé per metodologia, o sobre els col·lectius o bé al territori en concret.
- Altaveu dels recursos ocupacionals i per a l'empresa que existeixen, acostant la informació i els recursos al territori i a les persones que no ho coneixen i podrien aprofitar-los.

02

Anàlisi socioeconòmica dels districtes de Barcelona

Aquest apartat comprèn una radiografia socioeconòmica detallada de cadascun dels 10 districtes de Barcelona amb l'objectiu de realitzar un diagnòstic sobre la realitat específica de cada entorn, així com les necessitats i oportunitats del territori. L'anàlisi de cada districte s'estructura en dues parts:

- En la primera es recullen i analitzen els indicadors de població, mercat laboral i de nivell de renda més rellevants per a l'anàlisi de la situació socioeconòmica i laboral del districte.
- En la segona part s'aprofundeix en la caracterització de l'activitat econòmica a cadascun dels districtes. Aquesta radiografia es realitza a partir de l'anàlisi de diversos estudis recents que han permès disposar d'informació territorialitzada i novedosa relativa al 2010, en particular: el Mapa Industrial de Barcelona realitzat per Barcelona Regional i Barcelona Activa, l'anàlisi de l'Evolució dels preus dels locals comercials 2007-2010 impulsada per la Direcció de Comerç i Consum de l'Ajuntament de Barcelona, i l'estudi Barcelona, Metròpoli Creativa elaborat per l'Institut d'Estudis Regionals i Metropolitans de Barcelona en col·laboració amb l'Àrea d'Estudis de Comunicació i Prospectiva Econòmica de l'Ajuntament de Barcelona.

02.1 CIUTAT VELLA

El districte de Ciutat Vella comprèn els barris de El Raval, El Gòtic, La Barceloneta i Sant Pere, Santa Caterina i la Ribera.

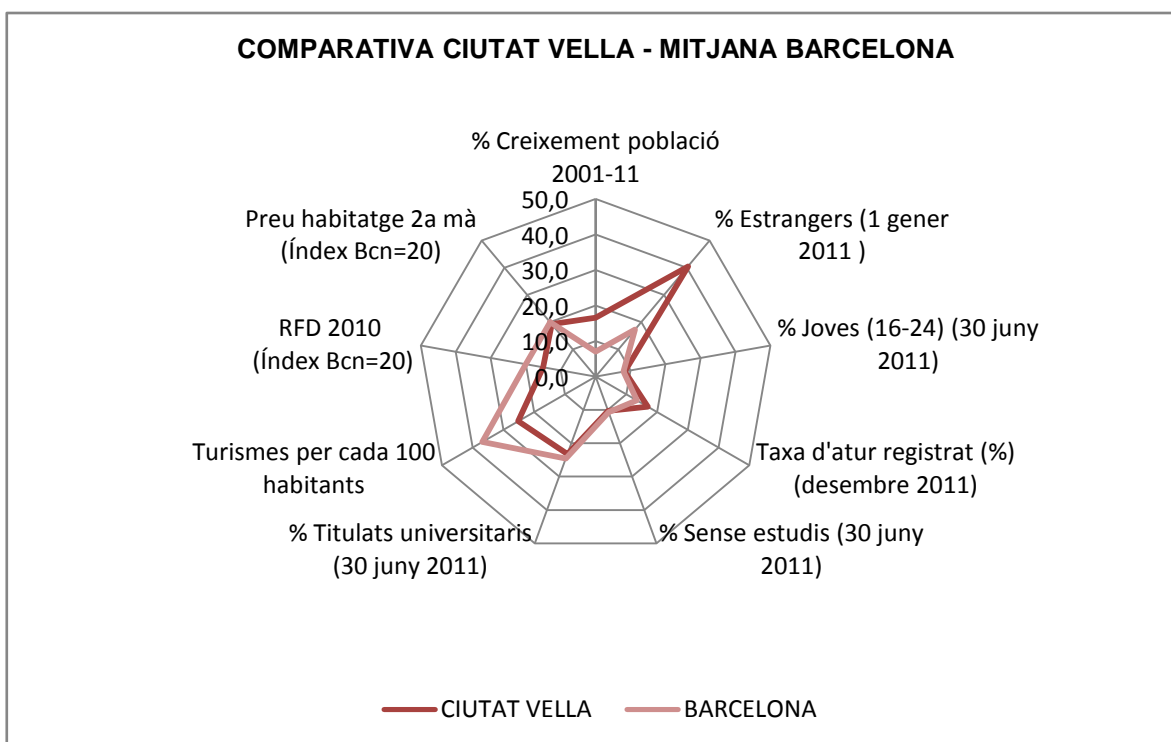
Amb 103.525 habitants, **Ciutat Vella absorbeix el 6,4% de la població de Barcelona**. Es tracta del districte amb **major creixement demogràfic entre els anys 2001 i 2011 (16,6%)**, increment que supera la mitjana de Barcelona en 9,6 punts percentuals i que suposa **el quart augment absolut de residents** (+14 .372) dels districtes de la ciutat. Tot i així, l'arribada de població es concentra en la primera meitat de la dècada, mentre que es detecta una disminució els darrers anys de manera i entre juny de 2010 i 2011 és el districte que experimenta una major pèrdua percentual de residents (-3,1%), gairebé dos punts per sobre de la mitjana de la ciutat (-1,2%).

El 2011 un 40,5% de la població del districte és estrangera -valor superior en 23,2 punts al valor mitjà de la ciutat (17,3%)-, de manera que és el primer districte pel que fa al pes dels residents estrangers i el segon amb major contingent de població forana (el 14,7 % del total). D'altra banda, el percentatge de joves (8,3%) queda 0,3 punts per sobre de la mitjana de Barcelona.

INDICADORS SOCIOECONÒMICS DE CIUTAT VELLA 2010

	CIUTAT VELLA	BARCELONA	Pes Ciutat Vella/Bcn
Població (30 juny 2011)	103.525	1.611.178	6,4
% Creixement població 2001-11	16,6	7,0	13,9
% Estrangers (1 gener 2011)	40,5	17,3	14,7
% Joves (16-24) (30 juny 2011)	8,3	8,0	6,7
% 16-64 anys (30 juny 2011)	73,1	66,0	7,1
Taxa d'atur registrat (%) (desembre 2011)	17,0	13,4	9,2
% Sense estudis (pob. + 16 anys) (30 juny 2011)	10,3	10,7	6,3
% Titulats universitaris (pob. + 16 anys) (30 juny 2011)	23,3	24,6	6,2
Índex d'absentisme escolar (curs 08-09)	2,5	1,1	15,1
Turismes per cada 100 habitants	25,2	36,9	4,4
RFD 2010 (Índex Bcn =100)	75,2	100	-
Preu habitatge 2a mà (Índex Bcn=100)	96,4	100	-

Font: Departament d'Estadística de l'Ajuntament de Barcelona



La població en edat de treballar (16-64 anys) representa gairebé tres quarts parts dels residents a Ciutat Vella (73,1%), el percentatge més elevat dels districtes de la ciutat i 7,1 punts per sobre de la mitjana de Barcelona (66%).

Amb prop de 10.000 aturats (9.941) el desembre de 2011 –gairebé 1 de cada deu aturats de

la ciutat-, la taxa d'atur registrat de Ciutat Vella és del 17%, la segona més elevada de Barcelona i 3,5 punts percentuals superior a la mitjana. Respecte a desembre de 2010 el seu valor ha augmentat en 0,4 punts percentuals, un dels increments més moderats dels deu districtes.

Un 23,3% de la població de Ciutat Vella té estudis universitaris, mentre que el 10,3% no té estudis, de manera que el pes d'ambdós col·lectius queda per sota de la mitjana de la ciutat. **El percentatge de població amb estudis universitaris guanya 6 punts percentuals respecte a 2001** i supera el dels districtes de Nou Barris, Sant Andreu, Sants-Montjuïc, Horta- Guinardó i Sant Martí. Així mateix, aquests mateixos districtes mostren un major percentatge de població sense estudis que Ciutat Vella, on el pes d'aquest col·lectiu s'ha reduït 8,6 punts percentuals des de l'any 2001.

En l'àmbit educatiu, cal remarcar també **que la ràtio d'absentisme escolar de Ciutat Vella (2,5%) és la més elevada de tots els districtes de la ciutat**, que registra una mitjana de 1,1%. La incidència d'aquest indicador al districte és per tant força notòria.

La Renda Familiar Disponible (RFD) de Ciutat Vella l'any 2010 mostra un índex de 75,2 per Barcelona=100, el tercer més baix de la ciutat després dels de Nou Barris i Sant Andreu (63,2% i 74,5%, respectivament, de la mitjana de Barcelona). Amb tot, aquest indicador ha assolit un increment de 13,4 punts respecte a l'any 2000 -període en que Ciutat Vella era el districte amb la menor RFD-, un augment del poder adquisitiu de les famílies degut a l'arribada de població amb major nivell de renda i jove en zones rehabilitades durant aquesta dècada. D'altra banda, és l'únic districte amb un índex inferior a la mitjana de Barcelona que en els dos darrers anys ha millorat el seu nivell relatiu de renda, amb un augment de +4,1 punts respecte a 2008.

Amb 25 turismes per cada 100 habitants (25,2%) es tracta del districte amb el resultat més baix i es troba 11,7 punts per sota de la mitjana de Barcelona com a conseqüència de la confluència d'un nivell de renda mitjana més baix i una localització i densitat urbana del territori menys favorables a la propietat de turismes que els d'altres barris de la ciutat.

L'indicador de preu de l'habitatge de segona mà de Ciutat Vella és força proper a la mitjana de Barcelona (el 96,4% de la mitjana) i se situa per davant dels de districtes com Sant Martí, Horta-Guinardó, Sants- Montjuïc, Sant Andreu i Nou Barris.

Ciutat Vella mostra una **profunda transformació socioeconòmica entre 2001 i 2010**, tant pel que fa al creixement migratori experimentat com per la intervenció urbanística realitzada. D'una banda, es constata una **clara millora del nivell de renda respecte a la mitjana de la ciutat que ha continuat l'any 2010**, l'augment de població amb estudis universitaris, la clara disminució de la població sense estudis i el gran potencial que representa el percentatge de persones en edat de treballar, però alhora es detecta el **perill de fractura social** pels fenòmens tals com l'alt percentatge d'absentisme escolar, d'atur o d'immigrants. D'altra banda, el 2010 és el districte que perd més població (prop de 3.000 residents). Per tal d'evitar el risc de fractura social cal prioritzar mesures orientades a joves, dones i altres col·lectius amb dificultats d'inserció i/o amb baixa qualificació.

ACTIVITAT ECONÒMICA

Les característiques pròpies de Ciutat Vella li atorguen un perfil singular i únic dins l'estructura econòmica de la ciutat, amb una clara especialització en activitats d'hoteleria i restauració, culturals i comercials.

INDICADORS ECONÒMICS DE CIUTAT VELLA 2010

	Ciutat Vella	BARCELONA	Ciutat Vella /Bcn (%) i *Índex Bcn=100
INDUSTRIA			
Nombre d'establiments industrials	9	455	2,0
Nombre de treballadors a la indústria	85	19.931	0,4
COMERÇ			
Preu compra locals comercials (€/m2) *	2.767,79	2.539,05	109,0
Preu lloguer locals comercials (€/m2) *	15,44	11,47	134,6
HOTELERIA			
Establiments hotelers	107	324	33,0
Places hoteleres (nombre habitacions)	8.629	31.406	27,5
ECONOMIA DEL CONEIXEMENT			
Total nombre empreses tec. I coneixement (2010)	752	19.336	3,9
Creixement empr. Tec. I coneixement (2001-2010)	28,8	23,5	4,6
Nombre empreses manufactures tec. I coneixement (2010)	20	852	2,3
Nombre empreses serveis tec. I coneixement (2010)	732	18.484	4,0
Nombre empreses sector TIC (2009)	61	2.094	2,9
Creixement net empr. TIC (2001-2009)	31	690	4,5
Nombre empreses creatives	377	6.495	5,8

Font: Departament d'Estadística de l'Ajuntament de Barcelona; Barcelona Regional i Barcelona Activa. Mapa industrial de Barcelona, 2011; Institut d'Estudis Regionals i Metropolitans de Barcelona i Ajuntament de Barcelona. Informe Barcelona, Metròpoli Creativa, 2011; Procom i Ajuntament de Barcelona. Evolució dels preus dels locals comercials de compra o lloguer 2007-2010

* En l'última columna el preu és en referència a l'índex Bcn=100

Ciutat Vella destaca pel fort pes dels establiments i places hoteleres: amb 107 establiments i 8.629 places hoteleres, absorbeix la tercera part (33%) dels hotels i més de la quarta part (27,5%) de les habitacions d'hotel de la ciutat.

En canvi, **el sector industrial mostra els valors més baixos de la ciutat** tant pel que fa al nombre d'establiments (2%), com al nombre de treballadors (0,4%) .

D'altra banda, **el comerç de Ciutat Vella gaudeix d'un gran dinamisme**, tant pel que fa als establiments vinculats a l'atractiu turístic del districte (Born, Ribera...) com als petits comerços de proximitat sovint regentats per immigrants. A Ciutat Vella es troben els eixos comercials de Barna Centre, Barcelona de Palau a Palau, la Rambla i Raval. L'atractiu d'aquests eixos comercials – especialment Barnacentre i en concret el Portal de l'Àngel- explica que **Ciutat Vella sigui el districte amb preus més elevats dels locals comercials**, amb valors de compra i de lloguer que superen en un 9 i un 34,6% -respectivament- la mitjana de la ciutat.

En l'àmbit **dels serveis avançats i la indústria de valor afegit**, Ciutat Vella compta amb 752 empreses de tecnologia i coneixement l'any 2010 i mostra un **notable creixement** del 28,8% en aquestes activitats durant el període 2001-2010, que supera en 5,3 punts percentuals l'augment promig de la ciutat. Tot i així, concentra només el 3,9% d'aquestes empreses a Barcelona, percentatge que el situa en setè lloc entre els districtes en aquestes activitats, només per davant d' Horta-Guinardó, Sant Andreu i Nou Barris.

02.2 EIXAMPLE

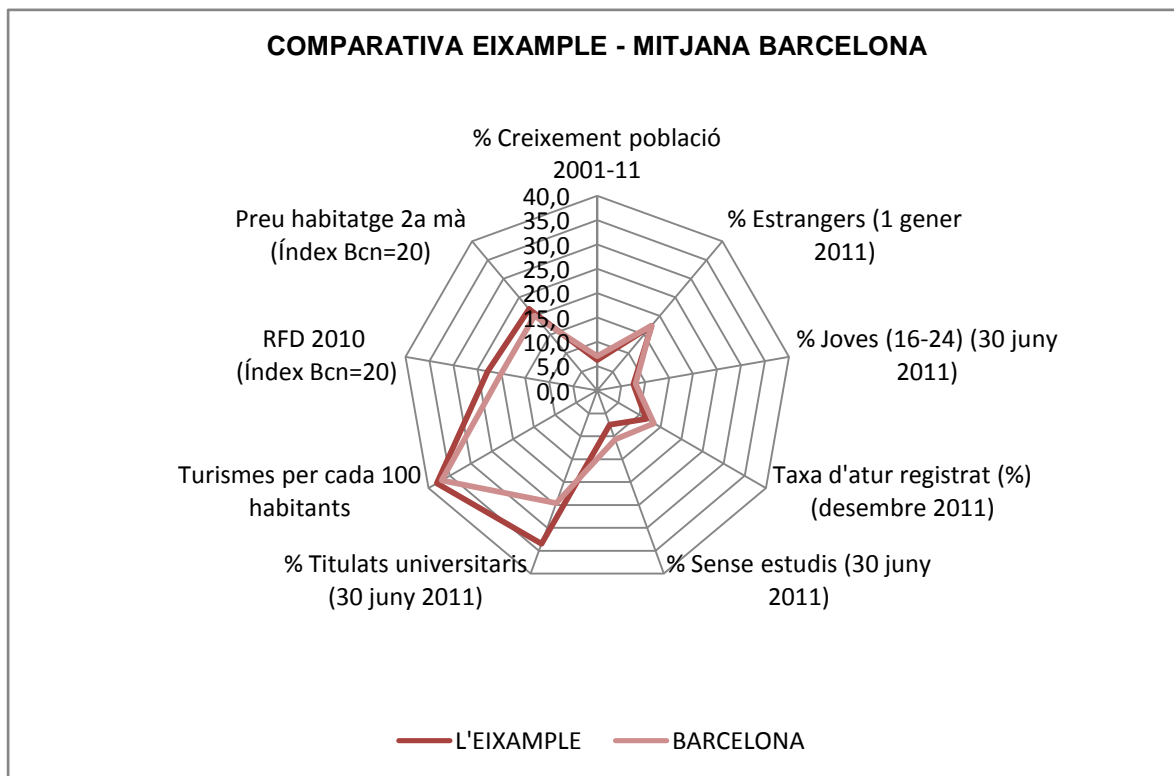
L'Eixample comprèn els barris de Fort Pienc , la Sagrada Família, la Dreta de l'Eixample, Antiga Esquerra de l'Eixample, Nova Esquerra de l'Eixample i Sant Antoni.

Amb 263.982 habitants el 2011, l'Eixample **és el districte més poblat de Barcelona i absorbeix el 16,4% de la població de la ciutat**. Ha incrementat la seva població en un 6,3% entre 2001 i 2011 i és **el segon districte en creixement demogràfic absolut** (15.599) per darrera de Sant Martí. Mostra valors molt similars a la mitjana pel que fa a algunes característiques de la població com són el percentatge d'estrangers (17,4%) o el de població en edat de treballar (66,3%), mentre que el pes dels joves (7,5%) és mig punt inferior al promig barceloní. Compta amb 45.777 estrangers empadronats l'any 2011 -el 16,4% dels que resideixen a la ciutat-, el que el converteix en **el districte amb major concentració de població forana**.

INDICADORS SOCIOECONÒMICS

	L'EIXAMPLE	BARCELONA	Pes l'Eixample/Bcn
Població (30 juny 2011)	263.982	1.611.178	16,4
% Creixement població 2001-11	6,3	7,0	14,7
% Estrangers (1 gener 2011)	17,4	17,3	16,4
% Joves (16-24) (30 juny 2011)	7,5	8,0	15,4
% 16-64 anys (30 juny 2011)	66,3	66,0	16,5
Taxa d'atur registrat (%) (desembre 2011)	11,6	13,4	14,2
% Sense estudis (pob. + 16 anys) (30 juny 2011)	7,4	10,7	11,6
% Titulats universitaris (pob. + 16 anys) (30 juny 2011)	33,5	24,6	22,7
Índex d'absentisme escolar (curs 08-09)	0,6	1,1	8,4
Turismes per cada 100 habitants	38,1	36,9	16,9
RFD 2010 (Índex Bcn =100)	114,4	100	-
Preu habitatge 2a mà (Índex Bcn=100)	109,3	100	-

Font: Departament d'Estadística de l'Ajuntament de Barcelona



La taxa d'atur registrat és de l'11,6% el desembre de 2011, valor que es troba prop de dos punts per sota de la mitjana de Barcelona i és el tercer més baix de la ciutat després dels de Sarrià-Sant Gervasi i Les Corts. Cal esmentar, però, que aquest indicador s'ha incrementat en 6 dècimes respecte a desembre de 2010 i que pel seu alt volum de població l'Eixample és el segon districte amb major nombre d'aturats, amb el 14,2% dels de Barcelona.

En l'àmbit educatiu l'Eixample es troba entre els quatre districtes de la ciutat –juntament amb Sarrià-Sant Gervasi, Les Corts i Gràcia- amb millors indicadors: compta amb un alt percentatge de titulats universitaris (33,5%), que se situa 8,9 punts per sobre de la mitjana de la ciutat i només superen Sarrià-Sant Gervasi i Les Corts. D'altra banda, el pes de la població sense estudis (7,4%) és 3,3 punts percentuals inferior al promig barceloní i és el segon districte –per darrera de Sarrià-Sant Gervasi- amb menor pes relatiu d'aquest col·lectiu. Així mateix, la ràtio d'absentisme a l'Eixample (0,6%) és inferior a la mitjana de la ciutat (1,1%).

Quant als indicadors de benestar econòmic, el 2010 **l'Eixample supera en gairebé un 15% el valor mitjà de la Renda Familiar Disponible per habitant de la ciutat de Barcelona**, fet que el posiciona en tercer lloc entre els districtes de la ciutat pel que fa a aquest indicador. Cal remarcar que és un dels pocs districtes on l'índex de RFD ha baixat lleugerament respecte a l'any 2000 –quan assolía un valor de 116,3 per una mitjana de la ciutat igual a 100- i que aquest indicador s'ha mantingut pràcticament estable durant el darrer any.

D'altra banda, és també el tercer districte amb una major proporció de turismes per habitant (37,8%), amb un valor molt proper a la mitjana. Quant al preu compra d'un habitatge de segona mà, supera en gairebé un 10% del preu mig de la ciutat (amb un índex de 109,3 per Barcelona igual a 100).

L'Eixample és el districte amb més població de Barcelona i major nombre d'estrangers. Amb un percentatge similar al de la mitjana de la ciutat de residents joves i estrangers, destaca també pel fet que mostra una taxa d'atur inferior a la mitjana i uns nivells educatius positius en relació al conjunt de Barcelona. A més, és un dels quatre districtes amb major nivell de renda familiar disponible de la ciutat i el tercer quant a preu de l'habitatge o tinença de turismes. L'any 2010 és un dels districtes on el preu de l'habitatge de segona mà ha seguit augmentant.

ACTIVITAT ECONÒMICA

L'Eixample es caracteritza per ser el **principal districte de la ciutat en volum d'activitat econòmica i per la diversitat i pes de les branques econòmiques** que aplega.

El districte compta amb **77 establiments i 3.069 treballadors industrials que representen el 16,9% i el 15,4% dels de la ciutat**, respectivament; uns valors només inferiors als de zones tradicionalment industrials com Sants-Montjuïc i Sant Martí i que superen els de Sant Andreu, l'altre districte de perfil manufacturer.

INDICADORS ECONÒMICS DE L'EIXAMPLE 2010

	Eixample	BARCELONA	Eixample / Bcn (%) i
INDUSTRIA			
Nombre d'establiments industrials	77	455	16,9
Nombre de treballadors a la indústria	3.069	19.931	15,4
COMERÇ			
Preu compra locals comercials (€/m2)*	2.765,04	2.539,05	108,9
Preu lloguer locals comercials (€/m2) *	12,83	11,47	111,9
HOTELERIA			
Establiments hotelers	103	324	31,8
Places hoteleres (nombre habitacions)	8.362	31.406	26,6
ECONOMIA DEL CONEIXEMENT			
Total nombre empreses tec. I coneixement (2010)	8.025	19.336	41,5
Creixement empr. Tec. I coneixement (2001-2010)	23,4	23,5	41,4
Nombre empreses manufactures tec. I coneixement (2010)	235	852	27,6
Nombre empreses serveis tec. I coneixement (2010)	7.790	18.484	42,1
Nombre empreses sector TIC (2009)	865	2.094	41,3
Creixement net empr. TIC (2001-2009)	276	690	40,0
Nombre empreses creatives	2.432	6.495	37,4

Font: Departament d'Estadística de l'Ajuntament de Barcelona; Barcelona Regional i Barcelona Activa. Mapa industrial de Barcelona, 2011; Institut d'Estudis Regionals i Metropolitans de Barcelona i Ajuntament de Barcelona. Informe Barcelona, Metròpoli Creativa, 2011; Procom i Ajuntament de Barcelona. Evolució dels preus dels locals comercials de compra o lloguer 2007-2010

* En l'última columna el preu és en referència a l'índex Bcn=100

L'Eixample és especialment potent en activitat terciària. El comerç al detall és la primera gran branca del districte i juntament amb el comerç a l'engròs concentra pels volts d'un terç de l'espai productiu i de les activitats econòmiques del mateix. S'hi ubiquen els eixos comercials de Passeig de Gràcia, Rambla Catalunya, Cor Eixample, Eix Model Sopena, Sagrada Família-Gaudí i Sant Antoni. Per la seva rellevància i centralitat, l'Eixample és el segon districte després de Ciutat Vella pel que fa als preus mitjans dels locals comercials, amb valors de lloguer i de compra que superen en un 9 i un 12% -respectivament- la mitjana de la ciutat.

El districte es caracteritza també per la seva **atractivitat turística**, i absorbeix una proporció molt considerable dels establiments i places hoteleres de la ciutat (el 31,8 i el 26,6%, respectivament), només per darrere de Ciutat Vella.

Tot i així, el principal tret distintiu de l'Eixample és que **ofereix la major concentració d'activitats econòmiques avançades de la ciutat**, essent el districte clarament preferit per a la localització d'empreses d'aquestes branques per les característiques de centralitat, bona imatge i reputació, en plena Àrea Central de Negocis. Amb 8.025 empreses de l'àmbit tecnològic i de coneixement el 2010, absorbeix el 41,5% de les Barcelona, i durant el període 2001-2010 localitza el 41,4% de les noves empreses d'aquest conjunt de sectors. D'altra banda, compta amb 7.790 empreses de serveis avançats -de manera que concentra més de 4 de cada deu empreses d'aquest tipus a Barcelona (42,1%)- i s'hi ubica més de la quarta part de les empreses manufactureres en tecnologia i coneixement (27,6%). Així mateix, absorbeix dues cinques parts

d'empreses de sector de les Tecnologies d'Informació i Comunicació (TIC) i del seu creixement en el període 2001-2009 (amb un pes sobre Barcelona del 41,3 i 40%, respectivament). Finalment, aplega 2.432 empreses creatives al seu territori, més de la tercera part (37,5%) del total barceloní.

02.3 SANTS-MONTJUÏC

El districte de Sants- Montjuïc comprèn els barris del Poble Sec, la Marina del Prat Vermell, la Marina de Port, la Font de la Guatlla, Hostafrancs, La Bordeta, Sants-Badal, i Sants.

Sants-Montjuïc comptabilitza 182.020 habitants el 2011, dels quals un 8,2% són joves – valor similar al del conjunt de la ciutat-, mentre que el pes relatiu de la població estrangera (19,2 %) supera en 1,9 punts percentuals la mitjana de Barcelona. Es tracta del **tercer districte tant pel que fa al creixement poblacional entre 2001 i 2011 (8,9%), com al volum de població estrangera que hi viu (12,5% del total barceloní)**. El 2011 experimenta la mateixa pèrdua percentual de residents que el conjunt de la ciutat (-1,2%).

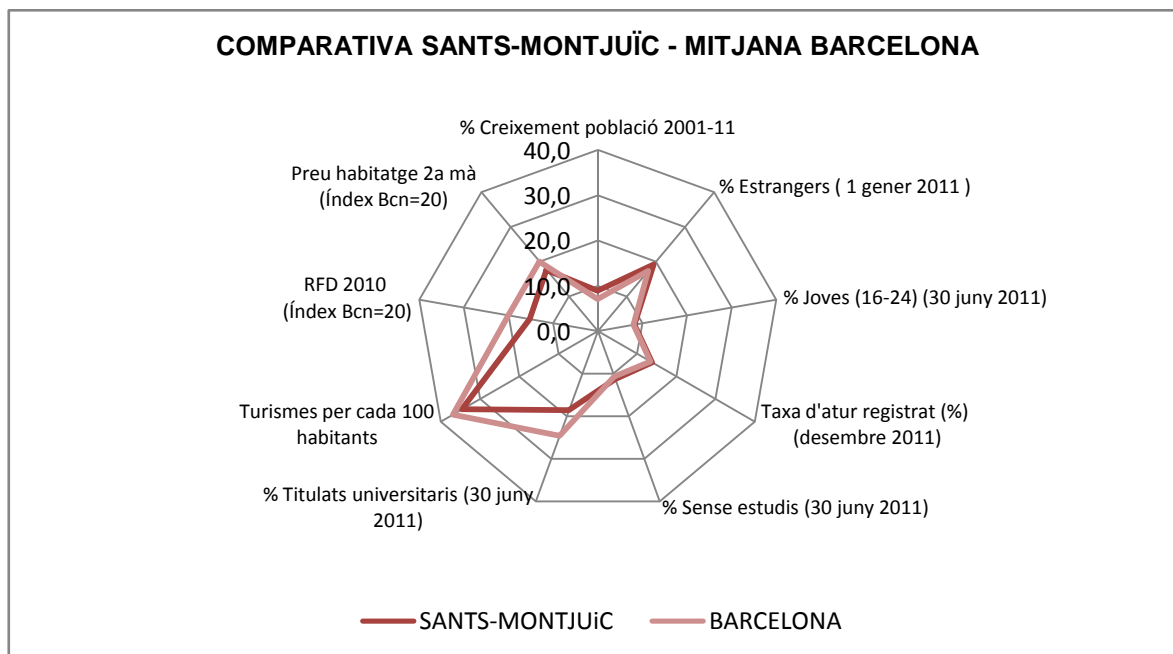
Gairebé 7 de cada 10 habitants de Sants-Montjuïc tenen edat de treballar (68%), el segon valor més elevat de la ciutat després del de Ciutat Vella i 2 punts percentuals per sobre de la mitjana de Barcelona.

La taxa d'atur registrat a Sants és del 13,8% el desembre de 2011 -0,4 punts superior a la mitjana-, fet en el que repercuteix la major incidència de població estrangera i en edat de treballar que a la resta de la ciutat. Aquest indicador suposa un increment de 0,7 punts respecte al valor de desembre de 2010 (13,1%).

INDICADORS SOCIOECONÒMICS DE SANTS-MONTJUÏC 2010

	SANTS-MONTJUÏC	BARCELONA	Pes Sants-Montjuïc/Bcn
Població (30 juny 2011)	182.020	1.611.178	11,3
% Creixement població 2001-11	8,9	7,0	14,0
% Estrangers (1 gener 2011)	19,2	17,3	12,5
% Joves (16-24) (30 juny 2011)	8,2	8,0	11,6
% 16-64 anys (30 juny 2011)	68,0	66,0	11,6
Taxa d'atur registrat (%) (desembre 2011)	13,8	13,4	11,9
% Sense estudis (pob. + 16 anys) (30 juny 2011)	11,3	10,7	12,0
% Titulats universitaris (pob. + 16 anys) (30 juny 2011)	18,6	24,6	8,6
Índex d'absentisme escolar (curs 08-09)	2,4	1,1	25,7
Turismes per cada 100 habitants	34,6	36,9	10,6
RFD 2010 (Índex Bcn =100)	76,1	100	-
Preu habitatge 2a mà (Índex Bcn=100)	88,2	100	-

Font: Departament d'Estadística de l'Ajuntament de Barcelona



Pel que fa al nivell d'instrucció, Sants-Montjuïc compta amb un 18,6% de titulats universitaris, dada que se situa un 6% per sota de la mitjana de la ciutat degut a la forta concentració de classe treballadora, mentre es manté 0,6 punts per sobre del valor mitjà en el cas de la població sense estudis (11,3%). D'altra banda, l'índex d'absentisme escolar és el segon més alt de la ciutat (2,4%) i supera la mitjana de Barcelona en 1,3 punts percentuals.

L'índex de Renda Familiar Bruta per habitant de Sants-Montjuïc el 2010 – el 76,1- se situa un 23,9% per sota de la mitjana de la ciutat i empitjora lleugerament respecte al de l'any 2000 (quan era de 80). Aquesta evolució ha ocasionat que Sants-Montjuïc sigui avui el quart districte amb la renda més baixa de la ciutat i reculi una posició a favor de Sant Martí en relació al 2000. Val a dir que entre 2008 i 2010 el valor d'aquest índex a Sants s'ha reduït en 4,6 punts percentuals.

L'indicador de tinença de turismes és de 34,5 per cada 100 habitants, un valor 2,4 punts inferior al del conjunt de la ciutat.

D'altra banda, el preu de compra d'habitatge és un 88,2% de la mitjana de Barcelona, de manera que només supera els assolits a Nou Barris, Sant Andreu i Horta Guinardó .

Sants es caracteritza per ser un districte popular i comercial amb un volum considerable de població en edat de treballar i un pes important de la població immigrada. Aquest dos últims trets expliquen el fet que la taxa d'atur del districte quedi lleugerament per sobre de la mitjana de la ciutat. D'altra banda, els indicadors relacionats amb l'educació presenten resultats poc satisfactoris pel que fa a l'índex d'absentisme escolar i el pes dels universitaris. Quant a la situació econòmica, tant la Renda Familiar Bruta Disponible per habitant com el preu de compra de l'habitatge i el nombre de turismes per 100 habitants estan per sota de la mitjana de la ciutat, i el darrer any els dos primers indicadors s'han reduït en més de 2 punts respecte al promig barceloní.

ACTIVITAT ECONÒMICA

Sants- Montjuïc – el **segon districte amb més superfície productiva** per darrera de l'Eixample- mostra un perfil econòmic ben diferenciat i exerceix un **paper clau en la producció i comercialització de mercaderies** al concentrar agents econòmics d'importància cabdal per a la ciutat com la Zona Franca, el Port, la Fira i l'estació de Sants- AVE.

INDICADORS ECONÒMICS DE SANTS- MONTJUÏC 2010

	Sants-Montjuïc	BARCELONA	Sants-Montjuïc / Bcn (%) i *Índex Bcn=100
INDUSTRIA			
Nombre d'establiments industrials	88	455	19,3
Nombre de treballadors a la indústria	10.162	19.931	51,0
COMERÇ			
Preu compra locals comercials (€/m2)*	2.382,66	2.539,05	93,8
Preu lloguer locals comercials (€/m2)*	9,32	11,47	81,3
HOTELERIA			
Establiments hotelers	23	324	7,1
Places hoteleres (nombre habitacions)	3.329	31.406	10,6
ECONOMIA DEL CONEIXEMENT			
Total nombre empreses tec. I coneixement (2010)	889	19.336	4,6
Creixement empr. Tec. I coneixement (2001-2010)	21,4	23,5	4,3
Nombre empreses manufactures tec. I coneixement (2010)	85	852	10,0
Nombre empreses serveis tec. I coneixement (2010)	804	18.484	4,3
Nombre empreses sector TIC (2009)	158	2.094	7,5
Creixement net empr. TIC (2001-2009)	53	690	7,7
Nombre empreses creatives	301	6.495	4,6

Font: Departament d'Estadística de l'Ajuntament de Barcelona; Barcelona Regional i Barcelona Activa. Mapa industrial de Barcelona, 2011; Institut d'Estudis Regionals i Metropolitans de Barcelona i Ajuntament de Barcelona. Informe Barcelona, Metròpoli Creativa, 2011; Procom i Ajuntament de Barcelona. Evolució dels preus dels locals comercials de compra o lloguer 2007-2010

* En l'última columna el preu és en referència a l'índex Bcn=100

La caracterització marcadament industrial de Sants-Montjuïc -deguda a la Zona Franca- fa que s'hi centri més de la **meitat dels treballadors (51%) i el 19,3% dels establiments manufacturadors de la ciutat (88)**. Tot i així, en els darrers anys el polígon està experimentant un important procés de transformació, substituint activitats industrials madures per altres del sector logístic i el terciari.

D'altra banda, el **comerç al detall** té un paper molt important en la dinamització dels barris de Sants-Montjuïc. El comerç de proximitat està fortament arrelat al territori -que compta amb l'eix comercial més llarg d'Europa, el carrer de Sants- i l'obertura del nou centre comercial de les Arenes constitueix una oportunitat per a l'entorn de Plaça Espanya. El districte compta amb els eixos comercial de Sants- Creu Coberta i Sants - Les Corts eix comercial. Malgrat aquest dinamisme, tant els preus de compra com de lloguer dels locals comercials se situen per sota de la mitjana de la ciutat (en un 6,2 i un 18,7%, respectivament).

Quant al nombre d'establiments i places hoteleres, el fet d'albergar en el seu territori el Palau de Congressos de Fira de Barcelona el situa com a quart districte amb més oferta, amb el 7,1% dels hotels i el 10,6% de les habitacions d'hotel de la ciutat.

El 2010 Sants- Montjuïc localitza 889 empreses de tecnologia i coneixement que representen el 4,6% del total barceloní, superen en un 21,4% el valor de 2001 i el situen com a sisè districte de la ciutat en aquestes activitats. El seu perfil industrial es tradueix en un pes més important de les empreses avançades manufactureres (10%) que de les de serveis (4,3%) respecte al conjunt de Barcelona. Pel que fa a les TIC, representa pels volts del 7,5% de les empreses i el creixement 2001-09 del sector a la ciutat. Finalment, les empreses creatives ubicades al districte representen el 4,6% del total barceloní, percentatge que podria créixer amb la revitalització del sector de la cultura i l'oci en l'Avinguda del Paral·lel i el seu impacte en la zona del Poble Sec.

02.4 LES CORTS

El districte de Les Corts comprèn els barris de les Corts, La Maternitat i Sant Ramon i Pedralbes.

Amb 82.255 habitants, **Les Corts és el districte amb menys residents i localitza el 5,1% de la població de Barcelona**. De fet, es tracta de l'únic **que no ha crescut en nombre d'habitants entre 2001 i 2011**, mostrant un cert estancament demogràfic. La proporció de joves del districte (8,7%) és superior en 0,7 punts a la mitjana barcelonina. El pes de la població estrangera dins el total (11,1%) és el més baix de la ciutat –molt proper al de Sarrià-Sant Gervasi-, i és el districte que compta amb menys residents estrangers en termes absoluts, de manera que només localitza el 3,2% de la població forana total de Barcelona.

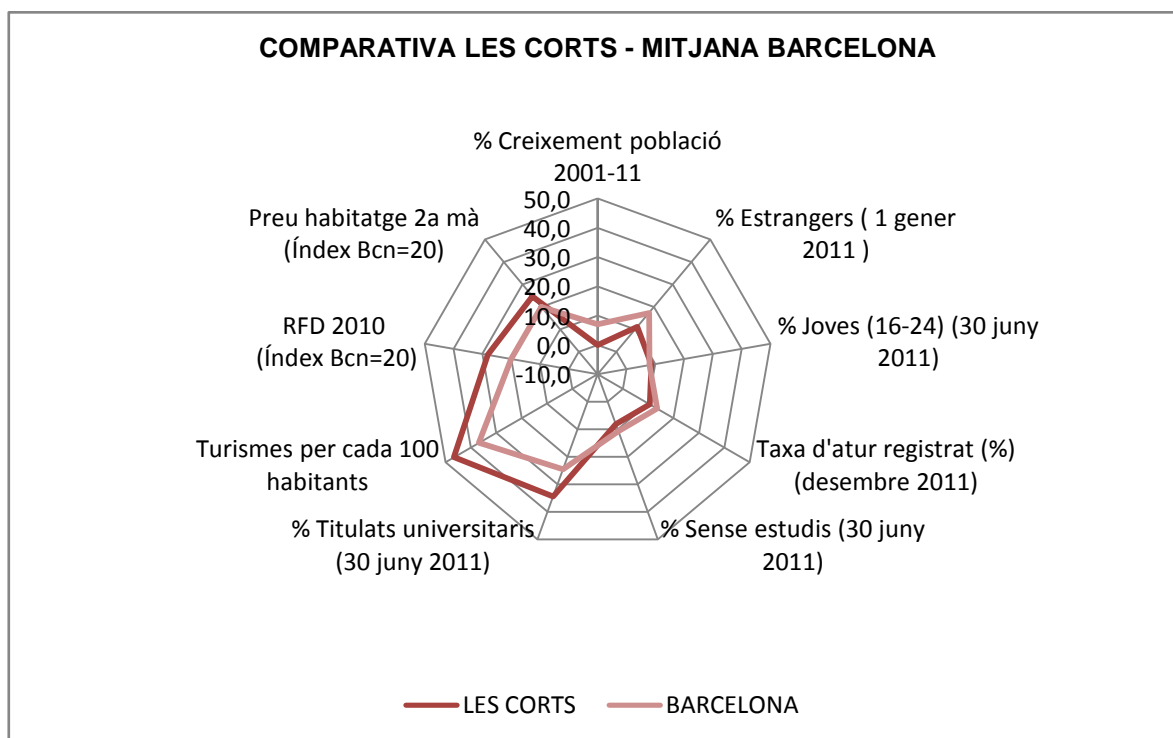
Les Corts té un 64,7% de la població en edat de treballar –valor inferior al promig en 1,3 punts-, i representa el 5% de la població potencialment activa de Barcelona. **El districte presenta la segona taxa d'atur més baixa de la ciutat –el 10,6%**, 2,8 punts per sota de la mitjana barcelonina-, resultat que mostra una correlació positiva amb la situació benestant de la població que hi viu tot i reflectir un increment de 0,7 punts respecte al valor del mateix mes de l'any 2010.

Quant al nivell d'instrucció, un 8,2% de la població no té estudis i un 34,4% són titulats universitaris, de manera que el pes del primer d'aquests col·lectius és 2,6 punts percentuals inferior i el del segon 9,9 punts superior a la mitjana de la ciutat. D'altra banda, **Les Corts presenta juntament amb Sarrià l'indicador més favorable de Barcelona en termes d'absentisme escolar**, amb un 0,1% que el situa un punt per sota del promig.

INDICADORS SOCIOECONÒMICS DE LES CORTS 2010

	LES CORTS	BARCELONA	Pes Les Corts/Bcn
Població (30 juny 2011)	82.255	1.611.178	5,1
% Creixement població 2001-11	0,0	7,0	0,0
% Estrangers (1 gener 2011)	11,1	17,3	3,2
% Joves (16-24) (30 juny 2011)	8,7	8,0	5,5
% 16-64 anys (30 juny 2011)	64,7	66,0	5,0
Taxa d'atur registrat (%) (desembre 2011)	10,6	13,4	4,0
% Sense estudis (pob. + 16 anys) (30 juny 2011)	8,2	10,7	3,9
% Titulats universitaris (pob. + 16 anys) (30 juny 2011)	34,4	24,6	7,2
Índex d'absentisme escolar (curs 08-09)	0,1	1,1	0,7
Turismes per cada 100 habitants	46,7	36,9	6,5
RFD 2010 (Índex Bcn =100)	140,7	100	-
Preu habitatge 2a mà (Índex Bcn=100)	123,4	100	-

Font: Departament d'Estadística de l'Ajuntament de Barcelona



La Renda Familiar Disponible per habitant de Les Corts l'any 2010 supera en un 40,7% la mitjana de Barcelona, essent el **segon districte de Barcelona en RFD** per darrera de Sarrià-Sant Gervasi. El districte millora l'índex de l'any 2000 en 3,7 punts percentuals, i només l'any 2010 augmenta en 2,3 punts la distància a la mitjana. També és el segon districte de Barcelona pel que

fa a la tinença de turismes (46,5 per 100 habitants) i en preu de l'habitatge de segona mà, àmbit en que supera el promig de la ciutat en 23,4 punts -novament per darrera de Sarrià-Sant Gervasi.

Les Corts és un districte benestant que mostra el pes poblacional i de residents estrangers més baix de la ciutat. Registra indicadors molt favorables respecte a la mitjana de Barcelona quant a nivell de renda, acompliment escolar, nivell d'instrucció i taxa d'atur. En el darrer any ha augmentat la distància entre el seu índex de renda i el promig barceloní, mentre el preu de l'habitatge de segona mà ha crescut 6 punts en relació a l'any anterior.

ACTIVITAT ECONÒMICA

Les Corts, forma part de l'Àrea central de negocis de Barcelona juntament amb l'Eixample i Sarrià-Sant Gervasi. També caracteritzen el districte els grans espais reservats a usos universitaris i esportius.

INDICADORS ECONÒMICS DE LES CORTS 2010

	Les Corts	BARCELONA	Les Corts / Bcn (%) i *Índex Bcn=100
INDUSTRIA			
Nombre d'establiments industrials	17	455	3,7
Nombre de treballadors a la indústria	214	19.931	1,1
COMERÇ			
Preu compra locals comercials (€/m2)*	2.511,98	2.539,05	98,9
Preu lloguer locals comercials (€/m2)*	10,83	11,47	94,4
HOTELERIA			
Establiments hotelers	18	324	5,6
Places hoteleres (nombre habitacions)	2.901	31.406	9,2
ECONOMIA DEL CONEIXEMENT			
Total nombre empreses tec. I coneixement (2010)	1.530	19.336	7,9
Creixement empr. Tec. I coneixement (2001-2010)	18,8	23,5	6,6
Nombre empreses manufactures tec. I coneixement (2010)	56	852	6,6
Nombre empreses serveis tec. I coneixement (2010)	1.474	18.484	8,0
Nombre empreses sector TIC (2009)	146	2.094	7,0
Creixement net empr. TIC (2001-2009)	17	690	2,5
Nombre empreses creatives	406	6.495	6,3

Font: Departament d'Estadística de l'Ajuntament de Barcelona; Barcelona Regional i Barcelona Activa. Mapa industrial de Barcelona, 2011; Institut d'Estudis Regionals i Metropolitans de Barcelona i Ajuntament de Barcelona. Informe Barcelona, Metròpoli Creativa, 2011; Procom i Ajuntament de Barcelona. Evolució dels preus dels locals comercials de compra o lloguer 2007-2010

* En l'última columna el preu és en referència a l'índex Bcn=100

Les Corts és un dels districtes més terciaritzats de la ciutat juntament amb Ciutat Vella i Sarrià-Sant Gervasi, i en l'àmbit industrial representa només l'1,1% dels treballadors i el 3,7% dels

establiments de Barcelona.

Quant al sector del comerç, el districte compta amb part de l'Eix Comercial Sants- Les Corts i els preus per m² dels locals se situen lleugerament per sota de la mitjana de la ciutat –en un 1,1% en el cas de la compra i un 5,6% en el del lloguer, respectivament-.

Pel que fa al turisme, Les Corts compta amb 18 hotels grans que proveeixen 2.901 places hoteleres, de manera que suposa el 5,6 i el 9,2% d'aquests indicadors a Barcelona.

La remarcable dotació d'equipaments educatius d'ensenyament superior confereix a **Les Corts un valor afegit com a districte universitari especialment atractiu per a les activitats intensives en coneixement**. Així, en molts dels indicadors de presència d'economia del coneixement és el quart districte en importància per darrera dels més emblemàtics en aquestes activitats (l'Eixample, Sarrià-Sant Gervasi i Sant Martí). Pel que fa al nombre d'empreses de tecnologia i coneixement fins i tot supera Sant Martí, amb un total de 1.530 l'any 2010. Les Corts localitza el 7,9% d'aquestes empreses a la ciutat i registra un pes similar tant pel que fa al nombre d'empreses manufactureres com de serveis de tecnologia i coneixement, TIC i sectors creatius. En canvi, mostra el percentatge més baix de contribució al creixement net d'empreses TIC a la ciutat entre 2001 i 2009, amb un 2,5% del total.

02.5 SARRIÀ-SANT GERVASI

El districte de Sarrià-Sant Gervasi comprèn els barris de Vallvidrera, Tibidabo i Les Planes, Sarrià, les Tres Torres, Sant Gervasi-Bonanova, Sant Gervasi-Galvany, el Putxet i Farró.

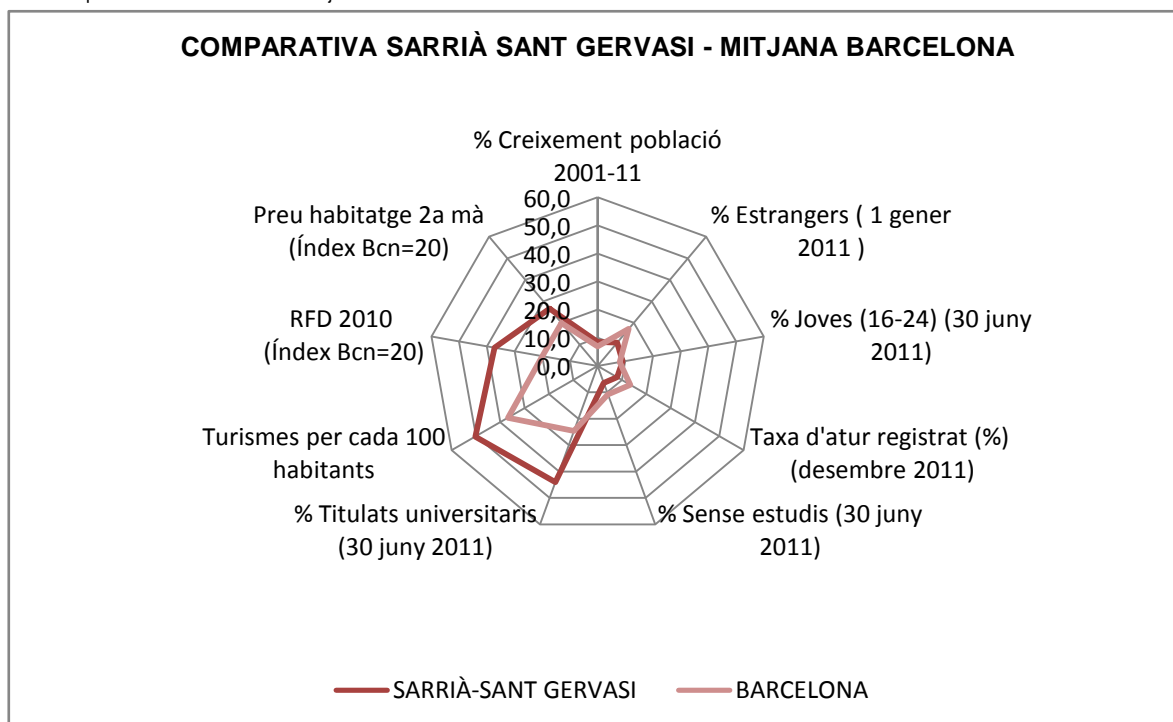
Sarrià- Sant Gervasi té 144.224 habitants el juny de 2011, el que representa **el 9% de la població de Barcelona**. Es tracta **del sisè districte que més ha crescut demogràficament (8,6%) entre 2001 i 2011**. Així mateix, és el tercer districte de la ciutat amb menor caiguda percentual del nombre de residents entre juny de 2010 i de 2011, en un any en que la ciutat i tots els districtes han perdut població. Actualment compta amb un 9% de joves i un 10,8% de població estrangera, valor inferior en 6,5 punts percentuals a la mitjana de la ciutat. És el segon districte físicament més gran de la ciutat i el que mostra la menor densitat de població pel fet d'acollir part del territori del Parc de Collserola.

El pes de la població en edat de treballar a Sarrià- Sant Gervasi és el més baix de Barcelona (62,4% del total), a causa del major envelliment relatiu dels residents.

INDICADORS SOCIOECONÒMICS DE SARRIÀ-SANT GERVASI 2010

	SARRIÀ-SANT GERVASI	BARCELONA	Pes Sarrià-St Gervasi/Bcn
Població (30 juny 2011)	144.224	1.611.178	9,0
% Creixement població 2001-11	8,6	7,0	10,7
% Estrangers (1 gener 2011)	10,8	17,3	5,5
% Joves (16-24) (30 juny 2011)	9,0	8,0	10,1
% 16-64 anys (30 juny 2011)	62,4	66,0	8,5
Taxa d'atur registrat (%) (desembre 2011)	8,0	13,4	5,0
% Sense estudis (pob. + 16 anys) (30 juny 2011)	6,4	10,7	5,2
% Titulats universitaris (pob. + 16 anys) (30 juny 2011)	44,0	24,6	15,4
Índex d'absentisme escolar (curs 08-09)	0,1	1,1	1,2
Turismes per cada 100 habitants	50,3	36,9	12,2
RFD 2010 (Índex Bcn =100)	186,2	100	-
Preu habitatge 2a mà (Índex Bcn=100)	133,2	100	-

Font: Departament d'Estadística de l'Ajuntament de Barcelona



Sarrià- Sant Gervasi es manté com el districte de Barcelona amb indicadors de situació socioeconòmica més avantatjosa: presenta la menor taxa d'atur registrat el desembre de 2011 (8%), que es troba 5,4 punts percentuals per sota de la mitjana i només 3 dècimes per sobre del registre de l'any anterior. D'altra banda, obté els **millors percentatges en nivell d'instrucció** – amb un notable 44% de població amb estudis universitaris i un 6,4% sense estudis -, i assoleix

juntament amb Les Corts el registre més positiu quant a índex d'absentisme escolar (0,1%).

Així mateix, el 2010 presenta el **nivell de Renda Familiar Disponible per habitant més elevat de Barcelona (186,2)**, que és també el que més millora a la ciutat respecte a 2008 -8,6 punts percentuals-. El salt endavant de l'índex de RFD del districte més benestant juntament amb la reculada del districte amb menor nivell de renda –Nou Barris- com a conseqüència de la crisi provoquen un augment de la polarització de la distribució de renda de la ciutat. També destaca per ser el districte amb major tinença de turismes (1 de cada 2 habitants són propietaris d'un turisme) i per l'elevat preu de compra de l'habitatge de segona mà, que se situa un 33,2% per sobre de la mitjana de la ciutat.

El conjunt d'indicadors socioeconòmics de Sarrià-Sant Gervasi reflecteix una situació força més positiva que la del conjunt de la ciutat tant pel que respecta a l'àmbit de l'educació, com a la situació sociolaboral i econòmica de la població. En la composició demogràfica s'entreveu una problemàtica de població envellida lleugerament més accentuada que la del conjunt de Barcelona. El 2010 aquest és el districte que assoleix un major increment de l'índex de RFD (+3,6 punts).

ACTIVITAT ECONÒMICA

Sarrià-Sant Gervasi és un dels districtes que conformen l'Àrea central de negocis de la ciutat juntament amb l'Eixample i les Corts, amb fortes concentracions d'activitat empresarial de terciari avançat, a més de tenir un paper clau en l'oferta sanitària i educativa amb hospitals i escoles de prestigi. En canvi, el pes de la indústria és molt poc significatiu al districte, que assoleix valors similars al de Ciutat Vella i les Corts pel que fa a la concentració en el seu territori d'establiments (2,4%) i treballadors manufacturers (0,6%) respecte al total de la ciutat.

En el sector del comerç Sarrià-Sant Gervasi comprèn els eixos comercials de Sarrià- Eix Comercial i Barnavasi . Els preus dels locals comercials de compra són els més cars de la ciutat –se situen un 22% per sobre de la mitjana de Barcelona - i els de lloguer la superen en un 13,3%, tot assolint el segon registre dels districtes després de Ciutat Vella.

Quant a l'hoteleria, el districte disposa d'un 9,6% dels hotels i un 5,9% de places hoteleres de Barcelona. La dimensió relativament petita dels seus establiments fa que sigui el tercer districte en nombre d'hotels però el sisè en places hoteleres.

INDICADORS ECONÒMICS DE SARRIÀ-SANT GERVASI 2010

	Sarrià-Sant Gervasi	BARCELONA	Sarrià-Sant Gervasi / Bcn (%) i *Índex Bcn=100
INDUSTRIA			
Nombre d'establiments industrials	11	455	2,4
Nombre de treballadors a la indústria	127	19.931	0,6
COMERÇ			
Preu compra locals comercials (€/m2)*	3.098,37	2.539,05	122,0
Preu lloguer locals comercials (€/m2)*	13,00	11,47	113,3
HOTELERIA			
Establiments hotelers	31	324	9,6
Places hoteleres (nombre habitacions)	1.853	31.406	5,9
ECONOMIA DEL CONEIXEMENT			
Total nombre empreses tec. I coneixement (2010)	4.357	19.336	22,5
Creixement empr. Tec. I coneixement (2001-2010)	20,3	23,5	20,0
Nombre empreses manufactures tec. I coneixement (2010)	87	852	10,2
Nombre empreses serveis tec. I coneixement (2010)	4.270	18.484	23,1
Nombre empreses sector TIC (2009)	299	2.094	14,3
Creixement net empr. TIC (2001-2009)	46	690	6,7
Nombre empreses creatives	1.230	6.495	18,9

Font: Departament d'Estadística de l'Ajuntament de Barcelona; Barcelona Regional i Barcelona Activa. Mapa industrial de Barcelona, 2011; Institut d'Estudis Regionals i Metropolitans de Barcelona i Ajuntament de Barcelona. Informe Barcelona, Metròpoli Creativa, 2011; Procom i Ajuntament de Barcelona. Evolució dels preus dels locals comercials de compra o lloguer 2007-2010

* En l'última columna el preu és en referència a l'índex Bcn=100

Sarrià- Sant Gervasi és el segon districte més potent de Barcelona en localització de serveis intensius en coneixement. Amb 4.357 empreses de tecnologia i coneixement, concentra més de la cinquena part de les de Barcelona (22,5%) només per darrere de l'Eixample. Les manufactures localitzades al districte representen el 10% del total, mentre que els serveis assoleixen el 23,1% de les empreses de terciari avançat de la ciutat. També destaca com a segon districte en empreses del sector TIC (14,3%) i pel que fa al sector creatiu, concentra prop d'una cinquena part del teixit empresarial de la ciutat (18,9%), només per darrere de l'Eixample. Així mateix, cal tenir en compte que la localització d' activitat professional a Sarrià- Sant Gervasi és proporcionalment més forta que la d'activitats empresarials i aquest fet dota al districte d'un impuls addicional en els àmbits de la creativitat i el coneixement.

02.6 GRÀCIA

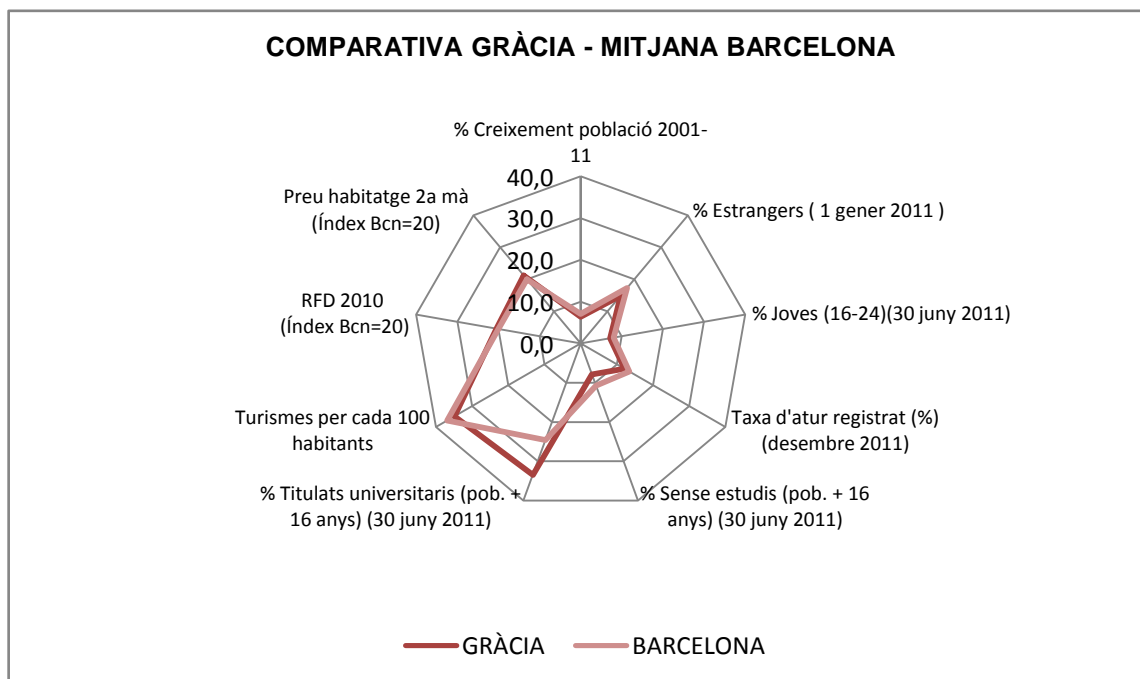
El districte de Gràcia comprèn els barris de Vallcarca i els Penitents, el Coll, la Salut, Vila de Gràcia i el Camp d'en Grassot i Gràcia Nova.

A Gràcia hi resideixen 121.293 persones, de manera que **aquest districte absorbeix el 7,5% de la població de la ciutat**. Amb un **6,4% d'increment poblacional entre 2001 i 2011, supera el creixement demogràfic assolit per l'Eixample, Nou Barris, Horta-Guinardó i Les Corts**, tot i que entre juny de 2010 i 2011 perd prop de dos mil habitants (-1,6%). Gràcia mostra la proporció més baixa de joves (7,2%) de Barcelona, amb un 0,8% per sota de la mitjana de la ciutat. El pes relatiu dels estrangers al districte (14,9%) és 2,4 punts percentuals inferior al de la mitjana de la ciutat, i concentra el 6,4% de la població estrangera de Barcelona.

INDICADORS SOCIOECONÒMICS DE GRÀCIA 2010

	GRÀCIA	BARCELONA	Pes Gràcia/Bcn
Població (30 juny 2011)	121.293	1.611.178	7,5
% Creixement població 2001-11	6,4	7,0	6,9
% Estrangers (1 gener 2011)	14,9	17,3	6,4
% Joves (16-24)(30 juny 2011)	7,2	8,0	6,7
% 16-64 anys (30 juny 2011)	66,8	66,0	7,6
Taxa d'atur registrat (%) (desembre 2011)	12,1	13,5	6,9
% Sense estudis (pob. + 16 anys) (30 juny 2011)	7,9	10,7	5,6
% Titulats universitaris (pob. + 16 anys) (30 juny 2011)	33,5	24,6	10,4
Índex d'absentisme escolar (curs 08-09)	0,5	1,1	3,2
Turismes per cada 100 habitants	34,9	36,9	7,2
RFD 2010 (Índex Bcn =100)	102,5	100	-
Preu habitatge 2a mà (Índex Bcn=100)	106,1	100	-

Font: Departament d'Estadística de l'Ajuntament de Barcelona



La població en edat de treballar suposa el 66,8% del total –valor 0,7 punts percentuals més alt que el promig de la ciutat-.

Pel que fa a la taxa d'atur registrat, el desembre de 2011 és del 12,1% -valor inferior en 1,3

punts percentuals a la mitjana de la ciutat-, fet que s'explica pel menor pes relatiu de la immigració o de la població poc qualificada. Amb tot, el valor d'aquest indicador al districte ha augmentat en +0,6 punts en el darrer any.

El districte mostra percentatges més favorables que la mitjana barcelonina pel que fa al pes relatiu del col·lectiu sense estudis (7,9%) i el de titulats universitaris (33,5%), mentre que la ràtio d'absentisme escolar és del 0,5%, el tercer més baix de la ciutat.

L'índex de Renda Familiar Disponible per habitant situa el districte de Gràcia molt a prop de la mitjana de la ciutat, amb un valor de 102,5. Es tracta de l'únic districte on aquest indicador ha passat d'estar per sota de la mitjana l'any 2000 (98,5%) a situar-se per sobre de la mateixa el 2010, i fins i tot en el darrer any augmenta lleugerament (+0,6 punts). Quant al nombre de turismes per 100 habitants (34,9) se situa lleugerament per sota de la mitjana de Barcelona, mentre que el preu de compra d'un habitatge de segona mà a Gràcia és 6,1 punts percentuals superior al de la ciutat.

Gràcia se situa prop de la mitjana de la ciutat en els indicadors socioeconòmics –com l'índex de Renda Familiar Bruta-, però amb algunes característiques distintives com el fet que és el districte amb menys població jove, o que en dos indicadors força relacionats -la taxa d'atur i el percentatge d'estrangers- se situa per sota del promig barceloní. Presenta uns valors destacats pel que fa al pes dels titulats universitaris. En el darrer any la taxa d'atur al districte s'ha incrementat lleugerament, però ho fa també l'índex de renda familiar en relació a la mitjana de la ciutat.

ACTIVITAT ECONÒMICA

El districte de Gràcia es caracteritza per un **notable equilibri entre les diverses activitats industrials i de serveis que s'hi desenvolupen**. La sanitat i les activitats culturals són les branques en que realitza una major contribució a la ciutat. En canvi, presenta una escassa implantació del sector industrial, tot i que en nombre d'establiments (4,6%) supera els altres districtes no industrials i en nombre de treballadors industrials (0,9%) n'aporta més a la ciutat que Sarrià Sant Gervasi, Nou Barris i Ciutat Vella,

L'estructura productiva de Gràcia manté un **fort perfil comercial** amb un destacat paper dinamitzador del comerç al detall, que compta amb eixos comercials dinàmics i plenament inserits en la trama urbana i social del districte. Els eixos comercials localitzats al districte són l'Eix Comercial Gran de Gràcia i Gracinoa Eix Comercial. Així **Gràcia és un dels quatre districtes de la ciutat amb preus de compra i lloguer dels locals comercials superiors a la mitjana de la ciutat**, tot i que a escassa distància d'aquesta (un +3,7% en locals de compra i un 2,1% en els de lloguer, respectivament).

INDICADORS ECONÒMICS DE GRÀCIA, 2010

	GRÀCIA	BARCELONA	Gràcia / Bcn (%) i *Índex Bcn=100
INDUSTRIA			
Nombre d'establiments industrials	21	455	4,6
Nombre de treballadors a la indústria	170	19.931	0,9
COMERÇ			
Preu compra locals comercials (€/m2)*	2.632,85	2.539,05	103,7
Preu lloguer locals comercials (€/m2)*	11,71	11,47	102,1
HOTELERIA			
Establiments hotelers	4	324	1,2
Places hoteleres (nombre habitacions)	299	31.406	1,0
ECONOMIA DEL CONEIXEMENT			
Total nombre empreses tec. I coneixement (2010)	1.052	19.336	5,4
Creixement empr. Tec. I coneixement (2001-2010)	30,5	23,5	6,7
Nombre empreses manufactures tec. I coneixement (2010)	44	852	5,2
Nombre empreses serveis tec. I coneixement (2010)	1.008	18.484	5,5
Nombre empreses sector TIC (2009)	120	2.094	5,7
Creixement net empr. TIC (2001-2009)	25	690	3,6
Nombre empreses creatives	481	6.495	7,4

Font: Departament d'Estadística de l'Ajuntament de Barcelona; Barcelona Regional i Barcelona Activa. Mapa industrial de Barcelona, 2011; Institut d'Estudis Regionals i Metropolitans de Barcelona i Ajuntament de Barcelona. Informe Barcelona, Metròpoli Creativa, 2011; Procom i Ajuntament de Barcelona. Evolució dels preus dels locals comercials de compra o lloguer 2007-2010

* En l'última columna el preu és en referència a l'índex Bcn=100

D'altra banda, Gràcia compta amb una modesta oferta hotelera -l'1,2% dels hotels i l'1% de les habitacions de la ciutat-, que la situa a la cua dels districtes per aquest concepte, només per davant de Nou Barris i Sant Andreu.

Finalment, pel que fa a les activitats de coneixement alt, Gràcia –que representa entre el 5 i el 6% de les empreses d'aquests sectors a la ciutat, tant en l'àmbit de la manufactura com de la indústria-, se situa en el grup dels districtes amb més atractiu per l'economia del coneixement junt amb l'Eixample, Sarrià-Sant Gervasi, Sant Martí i les Corts. Cal destacar que compta amb 481 empreses creatives -un 7,4% del total-, tot superant Les Corts i situant-se en quart lloc entre els districtes de la ciutat en aquest àmbit.

02.7 HORTA-GUINARDÓ

El districte d'Horta-Guinardó comprèn els barris de Baix Guinardó, Can Baró, el Guinardó, la Font d'en Fargues, el Carmel, la Teixonera, Sant Genís dels Agudells, Montbau, la Vall d'Hebron, la Clota i Horta.

Amb 169.472 habitants, **Horta-Guinardó és el quart districte de la ciutat, tot concentrant el 10,5% de la població de Barcelona.** Entre els anys 2001 i 2011 l'increment de residents ha estat del 2,1%, de manera que és el tercer districte que menys ha crescut a la ciutat durant aquests 10 anys després de les Corts i Nou Barris. El percentatge de joves (7,7%) és força

similar al de la ciutat, mentre que el pes relatiu dels estrangers (12,6%) és 4,7 punts inferior.

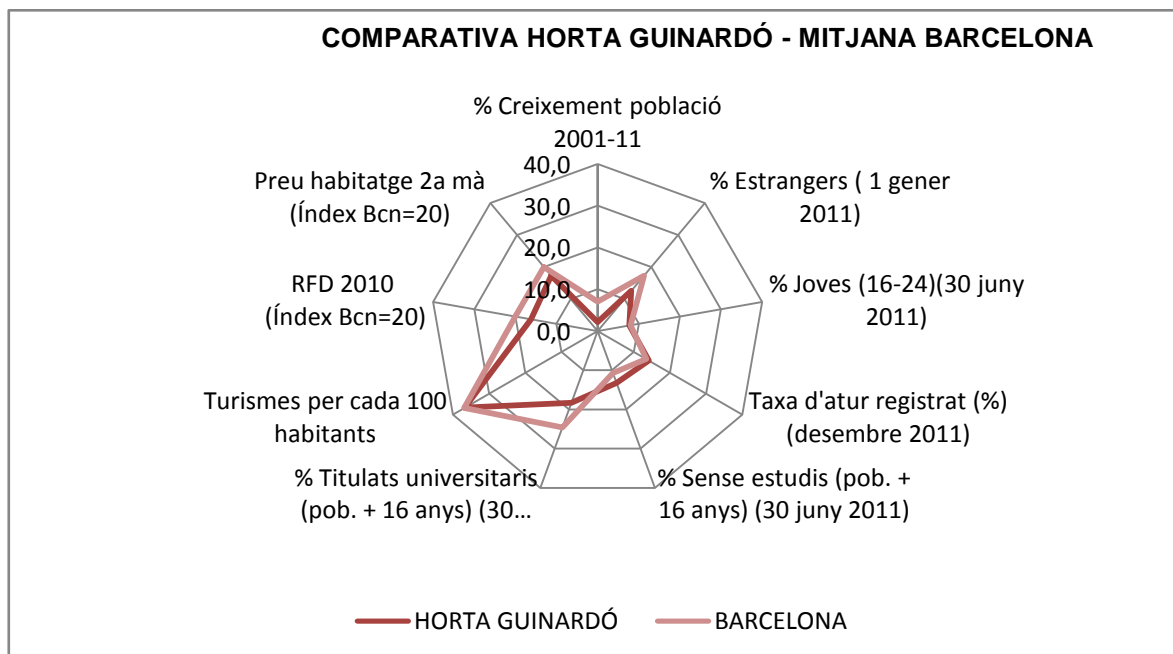
La població de 16 a 64 anys representa el 64,1% del total – valor inferior en un 1,9% a la mitjana de Barcelona-, **La taxa d'atur registrat (14,2%) és 0,7 punts superior a la de la mitjana de la ciutat.** El desembre de 2011 aquest indicador supera en 0,9 punts percentuals el del mateix més de 2010, el que suposa el major increment entre els districtes després del de Nou Barris.

Pel que fa a l'àmbit educatiu Horta- Guinardó presenta taxes de població sense estudis (13,2%) i de titulats universitaris (18,3%) més desfavorables que les del conjunt de la ciutat, especialment pel que fa al percentatge de llicenciats que és 6,3 punts inferior a la mitjana de Barcelona. D'altra banda, la ràtio d'absentisme escolar (0,7%) és 4 dècimes inferior al promig (1,1%) .

INDICADORS SOCIOECONÒMICS D'HORTA GUINARDÓ 2010

	HORTA GUINARDÓ	BARCELONA	Pes Horta- Guinardó/Bcn
Població (30 juny 2011)	169.472	1.611.178	10,5
% Creixement població 2001-11	2,1	7,0	3,3
% Estrangers (1 gener 2011)	12,6	17,3	7,6
% Joves (16-24)(30 juny 2011)	7,7	8,0	10,1
% 16-64 anys (30 juny 2011)	64,1	66,0	10,2
Taxa d'atur registrat (%) (desembre 2011)	14,2	13,5	10,8
% Sense estudis (pob. + 16 anys) (30 juny 2011)	13,2	10,7	13,0
% Titulats universitaris (pob. + 16 anys) (30 juny 2011)	18,3	24,6	7,8
Índex d'absentisme escolar (curs 08-09)	0,7	1,1	6,9
Turismes per cada 100 habitants	36,7	36,9	10,5
RFD 2010 (Índex Bcn =100)	80,7	100	-
Preu habitatge 2a mà (Índex Bcn=100)	86,4	100	-

Font: Departament d'Estadística de l'Ajuntament de Barcelona



Quant al nivell econòmic, Horta presenta un **índex de Renda Familiar Disponible** per habitant de 80,7 el 2010, de manera que **se situa gairebé 20 punts per sota de la renda mitjana de la ciutat**. Així doncs, després d'un increment acumulat de prop de 6 punts en el període entre 2000 i 2008, en els dos darrers anys la crisi ha fet retrocedir aquest indicador a un nivell similar al del 2000. D'altra banda, el districte mostra un contrast considerable en el seu territori entre l'únic barri que supera la renda mitjana de la ciutat –la Font d'en Fargues, amb un índex de 104,4- i el Carmel, que queda un 34% per sota del promig de Barcelona.

L'indicador de turismes per habitant és de 36,7% -molt proper al de la ciutat-, mentre el preu de l'habitatge de segona mà se situa un 13,6% per sota de la mitjana barcelonina.

Els indicadors socioeconòmics d'Horta-Guinardó mostren que es tracta d'un districte fortament poblat, amb característiques similars a les de la ciutat pel que fa a percentatge de joves, però amb menor incidència relativa del fenomen migratori. En l'àmbit laboral, és el segon districte amb menor percentatge de població en edat de treballar i la taxa d'atur és superior a la mitjana de Barcelona. El col·lectiu sense estudis i de titulats universitaris presenten percentatges menys favorables que el conjunt de la ciutat, però l'índex d'absentisme escolar és inferior al promig. Finalment, després d'haver assolit un augment significatiu en l'índex de Renda Familiar Disponible entre 2000 i 2008, la crisi ha fet retrocedir el districte al 80% de la renda mitjana de la ciutat, el nivell que registrava l'any 2000.

ACTIVITAT ECONÒMICA

Horta-Guinardó és un districte de caire bàsicament residencial amb poca concentració d'activitat econòmica ,però destaca en el camp dels transports en la seva aportació a la ciutat, així com la sanitat l'ensenyament per la influència de la Ciutat Sanitària de la Vall d'Hebron i el Campus Mundet de la Universitat de Barcelona.

INDICADORS ECONÒMICS D'HORTA-GUINARDÓ, 2010

	HORTA-GUINARDÓ	BARCELONA	Horta-Guinardó / Bcn (%) i *Índex Bcn=100
INDUSTRIA			
Nombre d'establiments industrials	19	455	4,2
Nombre de treballadors a la indústria	212	19.931	1,1
COMERÇ			
Preu compra locals comercials (€/m2)*	2.230,98	2.539,05	87,9
Preu lloguer locals comercials (€/m2)*	9,28	11,47	80,9
HOTELERIA			
Establiments hotelers	9	324	2,8
Places hoteleres (nombre habitacions)	525	31.406	1,7
ECONOMIA DEL CONEIXEMENT			
Total nombre empreses tec. I coneixement (2010)	545	19.336	2,8
Creixement empr. Tec. I coneixement (2001-2010)	25,9	23,5	3,0
Nombre empreses manufactures tec. I coneixement (2010)	38	852	4,5
Nombre empreses serveis tec. I coneixement (2010)	507	18.484	2,7
Nombre empreses sector TIC (2009)	73	2.094	3,5
Creixement net empr. TIC (2001-2009)	29	690	4,2
Nombre empreses creatives	233	6.495	3,6

Font: Departament d'Estadística de l'Ajuntament de Barcelona; Barcelona Regional i Barcelona Activa. Mapa industrial de Barcelona, 2011; Institut d'Estudis Regionals i Metropolitans de Barcelona i Ajuntament de Barcelona. Informe Barcelona, Metròpoli Creativa, 2011; Procom i Ajuntament de Barcelona. Evolució dels preus dels locals comercials de compra o lloguer 2007-2010

* En l'última columna el preu és en referència a l'índex Bcn=100

Horta-Guinardó concentra el 4,2% dels establiments i l'1,1% dels treballadors industrials de la ciutat, percentatges similars als que presenten Gràcia i Nou Barris, i per davant de Les Corts, Sarrià-Sant Gervasi i Ciutat Vella, els més terciaritzats.

A Horta-Guinardó s'hi troben els eixos comercials del Cor d'Horta i Mercat i el Maragall Eix Comercial. Els preus dels locals comercials per m² són dels més baixos de la ciutat. Així els locals de compra són un 12,1% més econòmics, mentre que en el preu de lloguer la diferència de preu per m² respecte a la ciutat és del 19,1%.

L'oferta hotelera d'Horta-Guinardó suposa el 2,8% dels establiments i l'1,7% de les places de la ciutat, de manera que supera en aquest àmbit a Gràcia, Nou Barris i Sant Andreu.

La implantació d'empreses de tecnologia i coneixement ha crescut en un 25,9% entre 2001 i 2010 –més que la mitjana de Barcelona-. Tot i així, el pes d'Horta-Guinardó dins de la ciutat en aquests sectors és només del 2,8% pel que fa al nombre total d'empreses i del 3% respecte a les noves empreses creades durant la dècada, mentre que en els àmbits de les TIC i les activitats creatives

s'acosta al 3,5%.

02.8 NOU BARRIS

El districte de Nou Barris comprèn els barris de Vilapicina -Torre Llobeta, Porta, el Turó de la Peira, Can Peguera, la Guineueta, Canyelles, les Roquetes, Verdun, la Prosperitat, la Trinitat Nova, Torre Baró, Ciutat Meridiana i Vallbona.

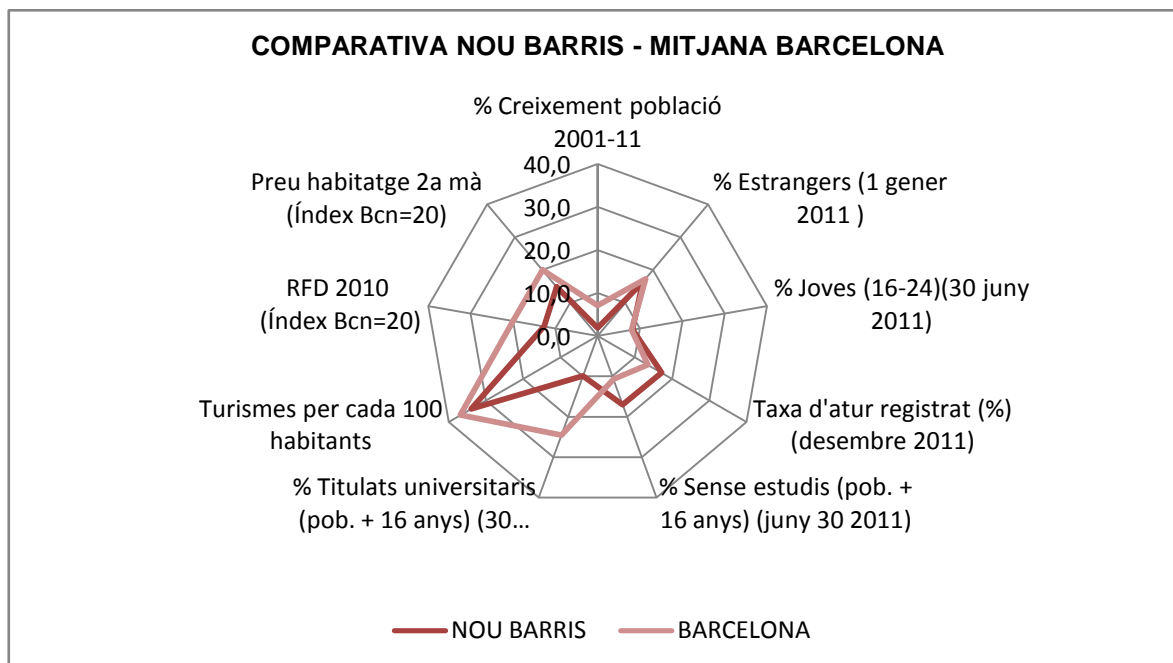
Nou Barris compta amb 167.147 habitants el 2011 –**el 10,4% del total de la població barcelonina** – dels quals un 8,3% són joves, indicador molt proper a la mitjana de la ciutat. El seu creixement poblacional entre 2001 i 2011 (1,8%) ha estat el més baix dels districtes després del de Les Corts. **El pes de la població estrangera (16,3 %) queda un punt percentual per sota del valor mitjà de la ciutat**, i el situa com el cinquè districte en volum de població immigrada, amb un 9,7% del total de Barcelona.

La població en edat de treballar assoleix el 63,4% del total del districte, valor 2,6 punts percentuals inferior a la mitjana de la ciutat.

INDICADORS SOCIOECONÒMICS DE NOU BARRIS 2010

	NOU BARRIS	BARCELONA	Pes Nou Barris /Bcn
Població (30 juny 2011)	167.147	1.611.178	10,4
% Creixement població 2001-11	1,8	7,0	2,8
% Estrangers (1 gener 2011)	16,3	17,3	9,7
% Joves (16-24)(30 juny 2011)	8,3	8,0	10,7
% 16-64 anys (30 juny 2011)	63,4	66,0	10,0
Taxa d'atur registrat (%) (desembre 2011)	17,2	13,5	12,8
% Sense estudis (pob. + 16 anys) (30 juny 2011)	17,1	10,7	16,5
% Titulats universitaris (pob. + 16 anys) (30 juny 2011)	9,9	24,6	4,2
Índex d'absentisme escolar (curs 08-09)	2,4	1,1	22,9
Turismes per cada 100 habitants	34,0	36,9	9,6
RFD 2010 (Índex Bcn =100)	63,2	100	-
Preu habitatge 2a mà (Índex Bcn=100)	74,3	100	-

Font: Departament d'Estadística de l'Ajuntament de Barcelona



La taxa d'atur registrat a Nou Barris és del 17,2% el desembre de 2011, la més alta de la ciutat i un 3,8% superior a la mitjana, fet en el que repercuteix el pes de la població amb baixa qualificació i -en menor mesura- de la població immigrada. Respecte a desembre de 2010 aquest indicador creix un 1,3%, l'increment més elevat entre els districtes.

Nou Barris registra els indicadors més desfavorables de Barcelona pel que fa al nivell d'instrucció de la població, amb un 17,1% de persones sense estudis i 1 titulat per cada deu residents en el barri (9,9%) amb una diferència de 14,7 punts respecte a la mitjana de Barcelona. És l'únic districte on la població sense estudis supera la de titulats universitaris. D'altra banda, l'índex d'absentisme escolar és de 2,4%, el tercer més alt de la ciutat després Ciutat Vella i Sants.

Quant als indicadors de benestar econòmic, **Nou Barris és el districte amb l'índex de Renda Familiar Bruta per habitant més baix de la ciutat** amb un 63,2% de la renda mitjana de Barcelona. Aquest valor se situa per sota del del 2000 (65,5) i durant aquesta dècada s'ha vist superat pel de Ciutat Vella, que partia d'un nivell inferior. Així mateix, cal esmentar que tots els barris del districte prenen valors inferiors a la mitjana de la ciutat. En el període 2008-10, la significativa davallada de l'índex de renda de Nou Barris (-6,9 punts percentuals) juntament amb la pujada experimentada al districte més benestant (Sarrià-Sant Gervasi) han provocat un augment de la polarització de la distribució degut al major impacte de la crisi en barris de tradició obrera, després d'una etapa de reducció de les desigualtats.

Amb 3,4 turismes per cada 10 habitants, Nou Barris compta amb el segon registre més baix de la ciutat però supera amb claredat Ciutat Vella. D'altra banda el preu de l'habitatge de segona mà és gairebé un 25% inferior a la mitjana de Barcelona, essent el districte més barat per a la seva adquisició.

Nou Barris, el cinquè districte en població de la ciutat, presenta percentatges de joves i estrangers força similars a la mitjana. Pel que fa al nivell d'instrucció dels residents, mostra les ràtios de població sense estudis i de titulats universitaris més desfavorables de la ciutat, i l'índex d'absentisme escolar al districte és el segon més alt de Barcelona. La taxa d'atur és també la més elevada -seguida de la de Ciutat Vella- i els seus residents assoleixen l'índex de renda familiar disponible per habitant més baix de la ciutat -amb el 63% de la mitjana- un nivell inferior al de l'any 2000. En el darrer any Nou Barris ha experimentat el major increment de la taxa d'atur dels districtes.

ACTIVITAT ECONÒMICA

Nou Barris és el districte amb menys activitat econòmica localitzada de la ciutat i el seu perfil clarament residencial atorga un fort pes a l'activitat comercial, on destaca especialment l'eix comercial Nou Barris Centre Comerç. El caràcter local del comerç implica que els preus dels locals comercials siguin clarament inferiors als de la mitjana de Barcelona, tant pel que fa al preu de compra com de lloguer (un -10,1 i -18,7%, respectivament).

Tot i així, el nombre d'establiments industrials del districte supera els de Ciutat Vella, Sarrià-Sant Gervasi i Les Corts i representa el 4,2% de total de Barcelona, mentre que compta amb el 0,8% dels treballadors industrials de la ciutat.

El sector de la hoteleria d'altra banda, està molt poc present al districte que concentra el 0,3% dels establiments i el 0,5% de les places de la ciutat, percentatges similars a Sant Andreu.

INDICADORS ECONÒMICS DE NOU BARRIS, 2010

	NOU BARRIS	BARCELONA	Nou Barris / Bcn (%) i *Índex Bcn=100
INDUSTRIA			
Nombre d'establiments industrials	19	455	4,2
Nombre de treballadors a la indústria	164	19.931	0,8
COMERÇ			
Preu compra locals comercials (€/m2)*	2.282,70	2.539,05	89,9
Preu lloguer locals comercials (€/m2)*	9,33	11,47	81,3
HOTELERIA			
Establiments hotelers	1	324	0,3
Places hoteleres (nombre habitacions)	143	31.406	0,5
ECONOMIA DEL CONEIXEMENT			
Total nombre empreses tec. I coneixement (2010)	240	19.336	1,2
Creixement empr. Tec. I coneixement (2001-2010)	26,3	23,5	1,4
Nombre empreses manufactures tec. I coneixement (2010)	16	852	1,9
Nombre empreses serveis tec. I coneixement (2010)	224	18.484	1,2
Nombre empreses sector TIC (2009)	55	2.094	2,6
Creixement net empr. TIC (2001-2009)	73	690	10,6
Nombre empreses creatives	75	6.495	1,2

Font: Departament d'Estadística de l'Ajuntament de Barcelona; Barcelona Regional i Barcelona Activa. Mapa industrial de Barcelona, 2011; Institut d'Estudis Regionals i Metropolitans de Barcelona i Ajuntament de Barcelona. Informe Barcelona, Metròpoli Creativa, 2011; Procom i Ajuntament de Barcelona. Evolució dels preus dels locals comercials de compra o lloguer 2007-2010

* En l'última columna el preu és en referència a l'índex Bcn=100

Pel que fa a la presència de l'economia del coneixement, si bé el nombre d'empreses intensesives en tecnologia i coneixement és relativament baix en relació a la ciutat (1,2%), destaca el seu increment relatiu entre 2001 i 2010 -un 26,3%-, que supera en gairebé 3 punts percentuals el creixement mitjà de Barcelona -. La localització de Parc Tecnològic Barcelona Nord, espai urbà de 10.000m² que compta amb la major concentració d'empreses al nord de la ciutat de Barcelona pot explicar l'augment d'empreses en aquest àmbit.

D'altra banda el Districte és porta d'entrada a la ciutat, i la seva connectivitat tant pel vehicle privat com en transport públic –que quedarà reforçada amb la proximitat a la futura estació de la Sagrera- representa un potencial important per a l'atracció d'activitat en el futur.

02.9 SANT ANDREU

El districte de Sant Andreu comprèn els barris de la Trinitat Vella, Baró de Viver, el Bon Pastor, Sant Andreu, la Sagrera, el Congrés i els Indians i Navas.

Amb 146.693 habitants, el districte de Sant Andreu absorbeix el 9,1% de la població de Barcelona. Entre els anys 2001 i 2011 la població de Sant Andreu ha augmentat un 8,4% -el que el situa entre els cinc districtes amb major creixement demogràfic- i és el que ha perdut menys població l'últim any (-0,5%). Pel que fa al percentatge de joves (8,1%), el valor és molt similar a la mitjana de Barcelona.

Un 12,9% de la població del districte és estrangera, el que suposa més de 4 punts de diferència respecte a la mitjana de la ciutat. El districte concentra el 6,8% dels residents estrangers de Barcelona.

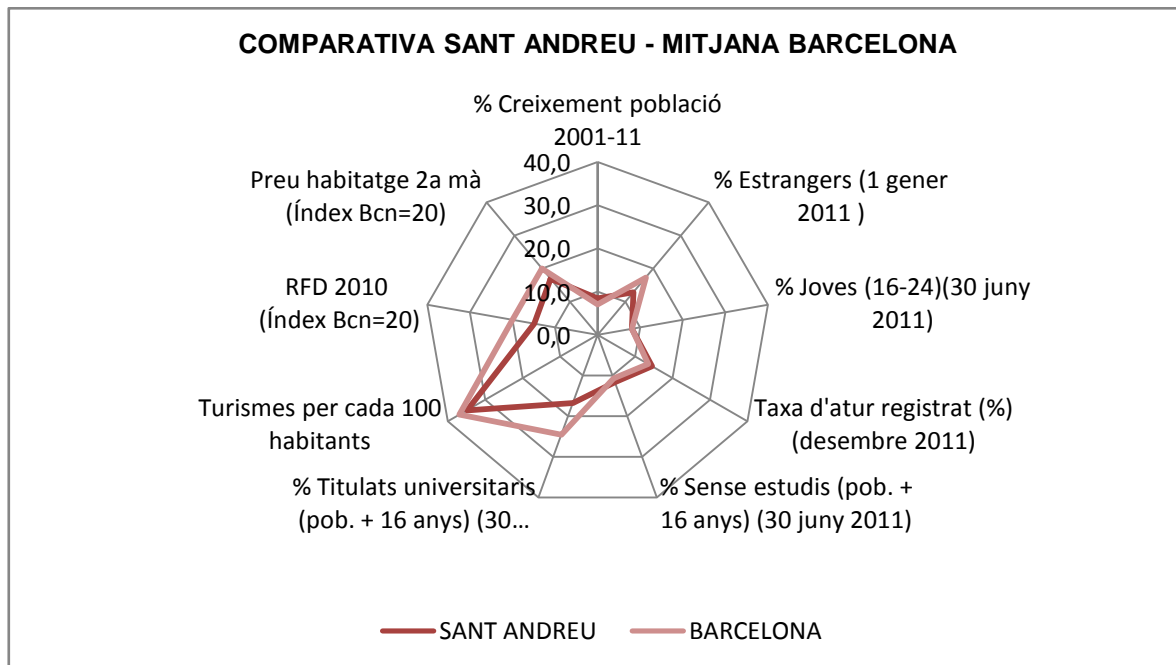
La població en edat de treballar (16-64 anys) representa més de dues terceres parts dels residents a Sant Andreu (67,1%), un pes lleugerament superior al promig barceloní. **La taxa d'atur registrat de Sant Andreu és del 14,5% el desembre de 2011, i se situa 1,1 punts per sobre de la mitjana de Barcelona** després de créixer en 0,8 punts respecte a desembre de 2010. Aquest fet s'explica per la incidència al districte de població en edat de treballar poc qualificada, així com per l'afectació de la crisi econòmica al teixit industrial del territori, que ocupa un nombre important de persones i es troba immers en un procés de profunda transformació.

El volum de població que és titulada universitària (16,8% del total) supera per poc marge el col·lectiu sense estudis (11,7%), de manera **que el pes del col·lectiu de titulats sobre la població queda 7,8 punts per sota de la mitjana de la ciutat**, i el de sense estudis un punt per sobre. Sant Andreu mostra un nivell similar de població sense estudis que Sant Martí i és el quart districte amb més incidència d'aquest col·lectiu a Barcelona.

INDICADORS SOCIOECONÒMICS DE SANT ANDREU 2010

	SANT ANDREU	BARCELONA	Pes Sant Andreu /Bcn
Població (30 juny 2011)	146.693	1.611.178	9,1
% Creixement població 2001-11	8,4	7,0	10,8
% Estrangers (1 gener 2011)	12,9	17,3	6,8
% Joves (16-24)(30 juny 2011)	8,1	8,0	9,2
% 16-64 anys (30 juny 2011)	66,5	66,0	9,2
Taxa d'atur registrat (%) (desembre 2011)	14,5	13,5	9,9
% Sense estudis (pob. + 16 anys) (30 juny 2011)	11,7	10,7	9,8
% Titulats universitaris (pob. + 16 anys) (30 juny 2011)	16,8	24,6	6,2
Índex d'absentisme escolar (curs 08-09)	1,1	1,1	9,3
Turismes per cada 100 habitants	34,9	36,9	8,6
RFD 2010 (Índex Bcn =100)	74,5	100	-
Preu habitatge 2a mà (Índex Bcn=100)	84,6	100	-

Font: Departament d'Estadística de l'Ajuntament de Barcelona



En l'àmbit educatiu, l'índex d'absentisme de l'últim curs disponible (1,1%) es troba a la mitjana de la ciutat.

La renda familiar disponible per habitant de Sant Andreu mostra l'any 2010 un **índex de 74,5** –el segon més baix de la ciutat després de Nou Barris-, i cap dels seus barris supera la mitjana de Barcelona. Aquest indicador experimenta una significativa caiguda de 8 punts respecte a 2008 –la disminució més important de Barcelona- que situa **la capacitat econòmica de les famílies del districte per sota del nivell de 2000 (78,6%** de la mitjana). D'altra banda, el preu/m² de l'habitatge de segona mà a Sant Andreu és un 15,4% més econòmic que el promig de la ciutat l'any 2010, el segon valor més baix dels districtes després de Nou Barris.

Sant Andreu presenta un pes de la població estrangera més baix que la mitjana de la ciutat. Compta amb un percentatge de població poc qualificada superior i una taxa de titulats universitaris inferior a la mitjana de Barcelona, el que ocasiona que sigui **un dels sis districtes que superen la taxa d'atur registrat de la mitjana de la ciutat**. Quant al nivell econòmic de la població, el 2010 baixa fins a situar-se en un 74,5% de la renda mitjana de Barcelona, per sota de **l'índex que assolí el 2000 (78,6%)**, i es converteix en el segon districte amb menor nivell de renda després de registrar l'evolució menys favorable de la ciutat (una caiguda de 8 punts en dos anys) .

ACTIVITAT ECONÒMICA

Sant Andreu, que a principis del segle XX va acollir la instal·lació de grans empreses industrials – Fabra i Coats, la Maquinista, etc.- **manté el seu perfil manufacturer** en relació a la ciutat i alberga el 16% dels establiments industrials i el 14,9% dels treballadors d'aquest sector a Barcelona, percentatges força inferiors als de Sants-Montjuïc i Sant Martí i propers als de l'Eixample.

Actualment, **la superfície industrial de Sant Andreu es troba actualment en plena reconversió**: d'una banda l'adquisició del complex industrial de la Fabra i Coats, al barri de Sant Andreu amb la conversió de la seva nau central en fàbrica per a la creació artística de la ciutat, és una opció estratègica per atraure nova activitat al districte. Així mateix, la zona industrial de Bon Pastor- Baró de Viver està immersa en un procés de canvi, i l'àrea del Torrent de l'Estadella ja compta amb un projecte de planejament aprovat per a la ubicació de nova activitat econòmica. D'altra banda, el procés **de remodelació urbanística i de creació d'una àrea de nova centralitat a La Sagrera** que suposarà l'obertura de l'estació central de l'AVE portarà nova oferta econòmica comercial i d'oficines als barris de la part Sud de Sagrera i Sant Andreu. Aquests canvis suposen un important potencial de creixement econòmic per Sant Andreu els propers anys.

INDICADORS ECONÒMICS DE SANT ANDREU, 2010

	SANT ANDREU	BARCELONA	Sant Andreu / Bcn (%) i *Índex Bcn=100
INDUSTRIA			
Nombre d'establiments industrials	73	455	16,0
Nombre de treballadors a la indústria	2.974	19.931	14,9
COMERÇ			
Preu compra locals comercials (€/m2)*	1.884,44	2.539,05	74,2
Preu lloguer locals comercials (€/m2)*	9,38	11,47	81,8
HOTELERIA			
Establiments hotelers	1	324	0,3
Places hoteleres (nombre habitacions)	92	31.406	0,3
ECONOMIA DEL CONEIXEMENT			
Total nombre empreses tec. I coneixement (2010)	527	19.336	2,7
Creixement empr. Tec. I coneixement (2001-2010)	22,0	23,5	2,6
Nombre empreses manufactures tec. I coneixement (2010)	111	852	13,0
Nombre empreses serveis tec. I coneixement (2010)	416	18.484	2,3
Nombre empreses sector TIC (2009)	77	2.094	3,7
Creixement net empr. TIC (2001-2009)	49	690	7,1
Nombre empreses creatives	190	6.495	2,9

Font: Departament d'Estadística de l'Ajuntament de Barcelona; Barcelona Regional i Barcelona Activa. Mapa industrial de Barcelona, 2011; Institut d'Estudis Regionals i Metropolitans de Barcelona i Ajuntament de Barcelona. Informe Barcelona, Metròpoli Creativa, 2011; Procom i Ajuntament de Barcelona. Evolució dels preus dels locals comercials de compra o lloguer 2007-2010

* En l'última columna el preu és en referència a l'índex Bcn=100

Dins del terciari destaca el fort predomini de les branques comercials, amb la particularitat de que

el pes relatiu del comerç a l'engròs és molt similar al del minorista. Al districte s'hi ubica l'Eix de Comercial de Sant Andreu, part de l'Eix Comercial Maragall i dos grans superfícies comercials de forta atractivitat (Centre Comercial la Maquinista i l'Hipercor). Els preus dels locals comercials són clarament inferior als de la mitjana de la ciutat –un 25,8% i un 18,2% en compra i lloguer, respectivament-.

Quant a la presència d'hoteleria, Sant Andreu es troba de moment a la cua dels districtes amb tan sols un hotel i 92 places. El desenvolupament del projecte de la Sagrera ben segur augmentarà aquests valors en pocs anys.

Pel que fa a la localització d'empreses de l'economia del coneixement, aquestes estan relativament poc representades a Sant Andreu, ja que amb 527 empreses el districte només suposa un 2,7% del total barceloní. En canvi, cal destacar el percentatge d'empreses manufactureres de tecnologia i coneixement -un 13% de les de la ciutat-, que és el més elevat després de l'Eixample i Sant Martí. D'altra banda, la contribució al creixement net d'empreses de Tecnologies de informació i Comunicació (TIC) entre 2001 i 2009 és del 7,1%, registre semblant al de Sants-Montjuïc i superior al de Sarrià.

02.10 SANT MARTÍ

El districte de Sant Martí comprèn els barris de el Camp de l'Arpa del Clot, el Clot, el Parc de la Llacuna i del Poblenou, la Vila Olímpica del Poblenou, el Poblenou, Diagonal Mar i el Front Marítim del Poblenou, el Besòs i el Maresme.

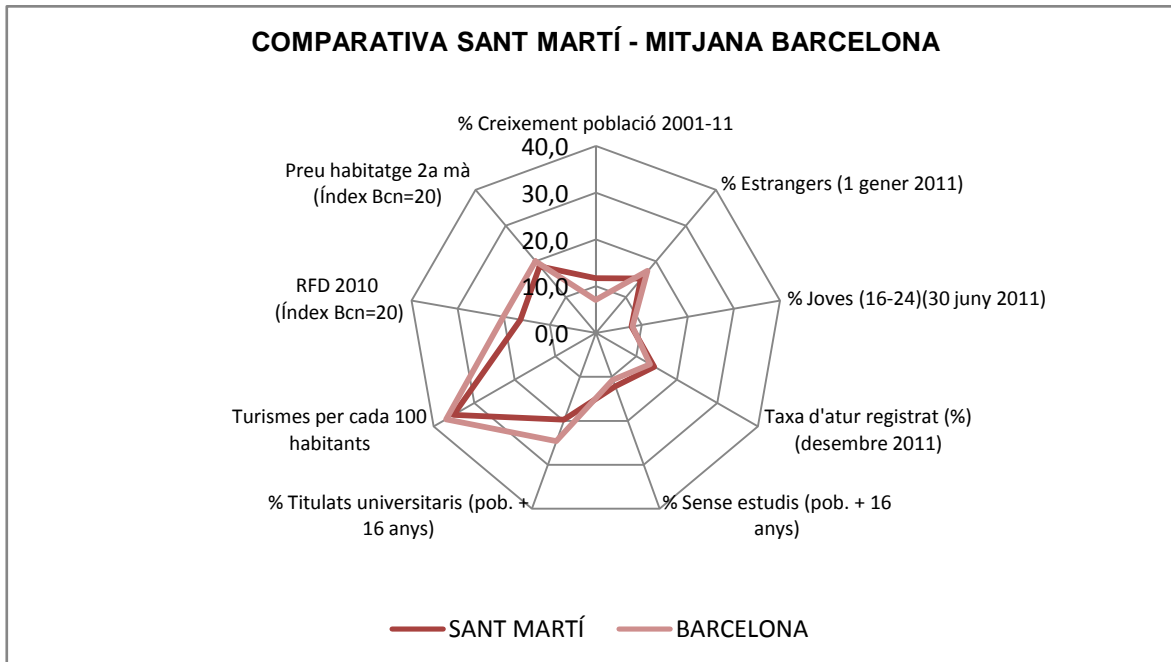
Sant Martí, amb 230.567 habitants el 2011, **és el segon districte més poblat de Barcelona i absorbeix el 14,3% de la població de la ciutat. El creixement de la població entre 2001 i 2011 ha estat de l'11,7%, essent el segon districte en increment percentual i el primer en augment absolut durant aquest període** (amb 24.166 nous habitants). Entre juny de 2010 i de 2011 és també el segon districte que menys residents ha perdut en termes relatius després de Sant Andreu. El districte mostra valors molt propers a la mitjana de Barcelona pel que fa al percentatge de joves (7,8%), mentre que queda per sota en el pes dels estrangers (15,2%). En termes absoluts, Sant Martí absorbeix el 12,5% de la població estrangera de la ciutat, el quart valor més alt del rànquing dels districtes.

Dues terceres parts de la població de Sant Martí es troben en edat de treballar (67%), percentatge lleugerament superior a la mitjana de la ciutat. D'altra banda, es tracta d'un dels grans pols de creixement de l'activitat econòmica ja que en el seu territori s'hi ubica el 22@.

INDICADORS SOCIOECONÒMICS DE SANT MARTÍ 2010

	SANT MARTÍ	BARCELONA	Pes Sant Martí/Bcn
Població (30 juny 2011)	230.567	1.611.178	14,3
% Creixement població 2001-11	11,7	7,0	22,8
% Estrangers (1 gener 2011)	15,2	17,3	12,5
% Joves (16-24)(30 juny 2011)	7,8	8,0	13,9
% 16-64 anys (30 juny 2011)	66,5	66,0	14,4
Taxa d'atur registrat (%) (desembre 2011)	14,5	13,5	15,4
% Sense estudis (pob. + 16 anys) (30 juny 2011)	12,2	10,7	16,1
% Titulats universitaris (pob. + 16 anys) (30 juny 2011)	19,8	24,6	11,4
Índex d'absentisme escolar (curs 08-09)	1,7	1,1	23,0
Turismes per cada 100 habitants	35,1	36,9	13,5
RFD 2010 (Índex Bcn =100)	81,5	100	-
Preu habitatge 2a mà (Índex Bcn=100)	92,9	100	-

Font: Departament d'Estadística de l'Ajuntament de Barcelona



La taxa d'atur registrat és del 14,5% el desembre de 2011, la quarta més alta de la ciutat després de Ciutat Vella, Nou Barris i Sant Andreu i 1 punt percentual superior a la mitjana de Barcelona. Aquest indicador s'ha incrementat lleugerament (+0,6 punts percentuals) respecte a desembre de 2010.

En l'àmbit educatiu Sant Martí mostra un pes de la població sense estudis del 12,2% i de titulats

universitaris del 19,8% del total, valors que queden 1,5 per sobre i 4,8 punts percentuals per sota, respectivament, de la mitjana de la ciutat. La ràtio d'absentisme escolar és del 1,7%, lleugerament superior al promig de Barcelona.

Quant als indicadors de benestar econòmic, **Sant Martí assoleix un índex de Renda Familiar Disponible per habitant el 2010 de 81,5 i se situa com el cinquè districte per nivell de renda familiar a Barcelona i primer entre els que no superen la mitjana.** En el seu territori es donen valors força contrastats entre els barris amb índex per sobre de la mitjana - com Vila Olímpica, Diagonal Mar i Parc i Llacuna del Poble Nou- i els de classe treballadora que se situen clarament per sota -com és el cas de Besòs Maresme i la Verneda i la Pau-. Tot i que en els dos darrers anys la crisi s'ha traduït en una caiguda de 6 punts de la RFD del districte, cal destacar el creixement d'aquest índex en relació al 2000 –quan el seu valor era de 79- que l'ha portat a superar el nivell d'Horta-Guinardó.

El 35,1% dels habitants del districte disposen de turisme – pràcticament dos punts per sota de la mitjana-. Pel que fa al mercat residencial, Sant Martí ha esdevingut el sisè districte més car de Barcelona degut a la revalorització de part del seu territori per l'augment d'activitat que experimenta des de la creació del 22@, i registra un preu de l'habitatge de segona mà que és només un 7,1 % inferior al promig de la ciutat.

Sant Martí és un districte amb un important pes poblacional a la ciutat, que ha experimentat un fort creixement en el període 2001-2011. En l'àmbit educatiu presenta indicadors menys favorables que la mitjana de la ciutat, com també succeeix en la taxa d'atur. Comprèn barris de composició socioeconòmica diferenciada, i destaca especialment pel gran potencial d'atracció d'activitat i llocs de treball que li suposa el 22@ i pel creixement de 2,5 punts percentuals de l'Índex de Renda Familiar Disponible per Càpita entre 2000 i 2010.

ACTIVITAT ECONÒMICA

Zona d'arrelada tradició manufacturera, Sant Martí és el primer districte de la ciutat pel que fa a establiments industrials, amb 121 unitats, el que representa més de la quarta part del total de Barcelona (26,6%) però ocupa el quart lloc pel que fa al nombre de treballadors industrials –que sumen 2.754, el 13,8% de la ciutat- i queda per darrere de Sants-Montjuïc, l'Eixample i Sant Andreu. Sant Martí mostra un major pes dels establiments micro i pimes, que representen el 92,6% de les empreses del districte.

INDICADORS ECONÒMICS DE SANT MARTÍ, 2010

	SANT MARTÍ	BARCELONA	Sant Martí / Bcn (%) i *Índex Bcn=100
INDUSTRIA			
Nombre d'establiments industrials	121	455	26,6
Nombre de treballadors a la indústria	2.754	19.931	13,8
COMERÇ			
Preu compra locals comercials (€/m2)*	2.519,79	2.539,05	99,2
Preu lloguer locals comercials (€/m2)*	9,50	11,47	82,8
HOTELERIA			
Establiments hotelers	27	324	8,3
Places hoteleres (nombre habitacions)	5.273	31.406	16,8
ECONOMIA DEL CONEIXEMENT			
Total nombre empreses tec. I coneixement (2010)	1.419	19.336	7,3
Creixement empr. Tec. I coneixement (2001-2010)	32,9	23,5	9,5
Nombre empreses manufactures tec. I coneixement (2010)	160	852	18,8
Nombre empreses serveis tec. I coneixement (2010)	1.259	18.484	6,8
Nombre empreses sector TIC (2009)	240	2.094	11,5
Creixement net empr. TIC (2001-2009)	91	690	13,2
Nombre empreses creatives	770	6.495	11,9

Font: Departament d'Estadística de l'Ajuntament de Barcelona; Barcelona Regional i Barcelona Activa. Mapa industrial de Barcelona, 2011; Institut d'Estudis Regionals i Metropolitans de Barcelona i Ajuntament de Barcelona. Informe Barcelona, Metròpoli Creativa, 2011; Procom i Ajuntament de Barcelona. Evolució dels preus dels locals comercials de compra o lloguer 2007-2010

* En l'última columna el preu és en referència a l'índex Bcn=100

Sant Martí és un dels districtes amb més vitalitat econòmica i potencial de futur de la ciutat gràcies al desenvolupament des de fa 10 anys del districte tecnològic i de la innovació 22@. **El terciari avançat guanya hi pes** entre 2001 i 2010 gràcies al creixement d'empreses de tecnologia i coneixement més elevat de la ciutat (32,9%). D'altra banda, el districte supera Sarrià-Sant Gervasi i Les Corts tant en nombre d'empreses manufactures tecnològiques – amb un 18,8% del total-com en contribució al creixement net d'empreses TIC a la ciutat entre 2001 i 2009 –que és del 13,2%- . La localització d'empreses creatives (un 11,9% del total de Barcelona) és també remarcable i situa Sant Martí només per darrere de l'Eixample i Sarrià-Sant Gervasi. En conjunt, el nombre total d'empreses de tecnologia i coneixement ubicades al districte -1.419- representa un 7,3% del total de Barcelona i encara és lluny dels de l'Eixample o Sarrià Sant Gervasi, però s'apropa al de les Corts.

D'altra banda, **la transformació del districte ha permès que s'hi hagin instal·lat 10 universitats amb més de 25.000 estudiants, 12 centres de R+D i de transferència tecnològica**, i l'actualització del cens empresarial realitzada dins de l'àmbit geogràfic del 22@ ha acreditat un increment continu d'empreses instal·lades des de l'any 2000. Després de deu anys de desenvolupament del projecte, el 2010 s'hi ubiquen **7.064 empreses i uns 4.400 autònoms**, amb un total de **90.000 ocupats**. Des de l'any 2000 s'hi han localitzat unes 4.500 empreses noves i 56.000 treballadors, una mitjana de 545 noves empreses instal·lades per any. De les 4.500, un

47,3% són de nova creació i la resta trasllats, mentre que un 30% pertanyen a activitats intensives en coneixement i tecnologia.

El districte compta amb barris dinàmics en l'àmbit del comerç local, com són l'eix Camp de l'Arpa del Clot i l'eix Clot, l'eix comercial de Sant Martí, i l'eix comercial del Poble Nou. Els preus de compra de locals comercials se situen molt a prop dels de la ciutat (són un -0,8% més barats), mentre que els preus de lloguer queden un 17,2% per sota de la mitjana.

02.11 TAULA DE SÍNTESI

INDICADORS SOCIOECONÒMICS DELS DISTRICTES 2010

	Ciutat Vella	Eixample	Sants-Montjuïc	Les Corts	Sarrià-Sant Gervasi
Població (30 juny 2011)	103.525	263.982	182.020	82.255	144.224
% creixement població (2001-2011)	16,6	6,3	8,9	0,0	8,6
% estrangers (1 gener 2011)	40,5	17,4	19,2	11,1	10,8
% joves (16-24) (30 juny 2011)	8,3	7,5	8,2	8,7	9,0
% 16-64 anys (30 juny 2011)	73,1	66,3	68,0	64,7	62,4
Taxa d'atur registrat (desembre 2011)	17,0	11,6	13,8	10,6	8,0
% Sense estudis (pob +16 anys) (30 juny 2011)	10,3	7,4	11,3	8,2	6,4
% Titulats universitaris (pob. +16 anys) (30 juny 2011)	23,3	33,5	18,6	34,4	44,0
Índex d'absentisme (curs 08-09)	2,51	0,55	2,43	0,14	0,14
Turismes per habitant	25,2	38,1	34,5	46,7	50,3
Índex RFD (Barcelona =100) 2010	75,2	114,4	76,1	140,7	186,2
Preu habitatge 2a mà (Bcn=100)	96,4	109,3	88,2	123,4	133,2

	Gràcia	Horta-Guinardó	Nou Barris	Sant Andreu	Sant Martí	BARCELONA
Població (30 juny 2011)	121.293	169.472	167.147	146.693	230.567	1.611.178
% creixement població (2001-2011)	6,4	2,1	1,8	8,4	11,7	7,0
% estrangers (1 gener 2011)	14,9	12,6	16,3	12,9	15,2	17,3
% joves (16-24) (30 juny 2011)	7,16	7,71	8,26	8,06	7,81	8,01
% 16-64 anys (30 juny 2011)	66,8	64,1	63,4	66,5	66,5	66,0
Taxa d'atur registrat (desembre 2011)	12,1	14,2	17,2	14,5	14,5	13,4
% Sense estudis (pob +16 anys) (30 juny 2011)	7,9	13,2	17,1	11,7	12,2	10,7
% Titulats universitaris (pob. +16 anys) (30 juny 2011)	33,5	18,3	9,9	16,8	19,8	24,6
Índex d'absentisme (curs 08-09)	0,46	0,70	2,36	1,09	1,72	1,07
Turismes per habitant	34,9	36,7	34,0	34,9	35,1	36,9
Índex RFD (Barcelona =100) 2010	102,5	80,7	63,2	74,5	81,5	100
Preu habitatge 2a mà (Bcn=100)	106,1	86,4	74,3	84,6	92,9	100

Font: Departament d'Estadística de l'Ajuntament de Barcelona

PES DEL DISTRICTE SOBRE BARCELONA

	Ciutat Vella	Eixample	Sants-Montjuïc	Les Corts	Sarrià-Sant Gervasi
Població	6,4	16,4	11,3	5,1	9,0
% creixement	13,9	14,7	14,0	0,0	10,7
% estrangers	14,7	16,4	12,5	3,2	5,5
% joves	6,7	15,4	11,6	5,5	10,1
% 16-64 anys	7,1	16,5	11,6	5,0	8,5
Taxa d'atur registrat (març 2011)	9,2	14,2	19,9	4,0	5,0
% Sense estudis	6,3	11,6	12,0	3,9	5,2
% Titulats universitaris	6,2	22,7	8,6	7,2	15,4
Índex d'absentisme (curs 08-09)	15,1	8,4	25,7	0,7	1,2
Índex RFD (Barcelona =100) 2009*	-	-	-	-	-
Turismes matriculats	4,4	16,9	10,6	6,5	12,2
Preu habitatge 2a mà (Bcn=100) *	-	-	-	-	-

	Gràcia	Horta-Guinardó	Nou Barris	Sant Andreu	Sant Martí
Població	7,5	10,5	10,4	9,1	14,3
% creixement	6,9	3,3	2,8	10,8	22,8
% estrangers	6,4	7,6	9,7	6,8	12,5
% joves	6,7	10,1	10,7	9,2	13,9
% 16-64 anys	7,6	10,2	10,0	9,2	14,4
Taxa d'atur registrat (maç2010)	6,9	10,8	12,8	9,9	15,4
% Sense estudis*	5,6	13,0	16,5	9,8	16,1
% Titulats universitaris*	10,4	7,8	4,2	6,2	11,4
Índex d'absentisme (curs 08-09)	3,3	6,9	22,9	9,2	22,8
Índex RFD (Barcelona =100)*	-	-	-	-	-
Turismes matriculats	7,2	10,5	9,6	8,6	13,5
Preu habitatge 2a mà (Bcn=100)	-	-	-	-	-

Font: Departament d'Estadística de l'Ajuntament de Barcelona

PES DE L'ACTIVITAT ECONÒMICA DELS DISTRICTES DE BARCELONA (%), 2010

	Sants-Montjuïc									
	Ciutat Vella	Eixample	Sants-Montjuïc	Les Corts	Sarrià-Sant Gervasi	Gràcia	Horta-Guinardó	Nou Barris	Sant Andreu	Sant Martí
INDUSTRIA										
Nombre d'establiments industrials	1,98	16,92	19,3	3,7	2,4	4,62	4,18	4,18	16,04	26,59
Nombre de treballadors a la indústria	0,43	15,40	51,0	1,1	0,6	0,85	1,06	0,82	14,92	13,82
COMERÇ										
Preu compra locals comercials (€/m2)*	109,01	108,90	93,8	98,9	122,0	103,69	87,87	89,90	74,22	99,24
Preu lloguer locals comercials (€/m2)*	134,61	111,86	81,3	94,4	113,3	102,09	80,91	81,34	81,78	82,82
HOTELERIA										
Establiments hotelers	33,02	31,79	7,1	5,6	9,6	1,23	2,78	0,31	0,31	8,33
Places hoteleres (nombre habitacions)	27,48	26,63	10,6	9,2	5,9	0,95	1,67	0,46	0,29	16,79
ECONOMIA DEL CONEIXEMENT										
Total nombre empreses tec. I coneixement	3,89	41,50	4,6	7,9	22,5	5,44	2,82	1,24	2,73	7,34
Creixement empr. Tec. I coneixement (2001-2010)	4,60	41,40	4,3	6,6	20,0	6,69	3,05	1,36	2,58	9,55
Nombre empreses manufactures tec. I coneixement	2,35	27,58	10,0	6,6	10,2	5,16	4,46	1,88	13,03	18,78
Nombre empreses serveis tec. I coneixement	3,96	42,14	4,3	8,0	23,1	5,45	2,74	1,21	2,25	6,81
Nombre empreses sector TIC (2009)	2,91	41,31	7,5	7,0	14,3	5,73	3,49	2,63	3,68	11,46
Creixement net empr. TIC (2001-2009)	4,49	40,00	7,7	2,5	6,7	3,62	4,20	10,58	7,10	13,19
Nombre empreses creatives	5,80	37,44	4,6	6,3	18,9	7,41	3,59	1,15	2,93	11,86

Font: Departament d'Estadística de l'Ajuntament de Barcelona; Barcelona Regional i Barcelona Activa. Mapa industrial de Barcelona, 2011;

Institut d'Estudis Regionals i Metropolitans de Barcelona i Ajuntament de Barcelona Informe i Mapes Urbans de Coneixement i Innovació de Barcelona, 2011.

* preu en referència a l'índex Bcn=100

03 Actuacions de proximitat als districtes de Barcelona

En línia amb l'estratègia d'apropar els serveis als ciutadans, sobretot a aquells que més ho necessiten en l'actual situació de crisi econòmica, l'Ajuntament impulsa la descentralització d'actuacions de suport a l'empresa i l'ocupació segons les necessitats específiques de cada territori, de les persones que l'habiten i de les empreses que hi operen, sempre des d'una perspectiva de complementaritat amb la resta d'actuacions que els agents públics i privats estan duent a terme, aprofitant sinèrgies, compartint recursos i evitant duplicitats.

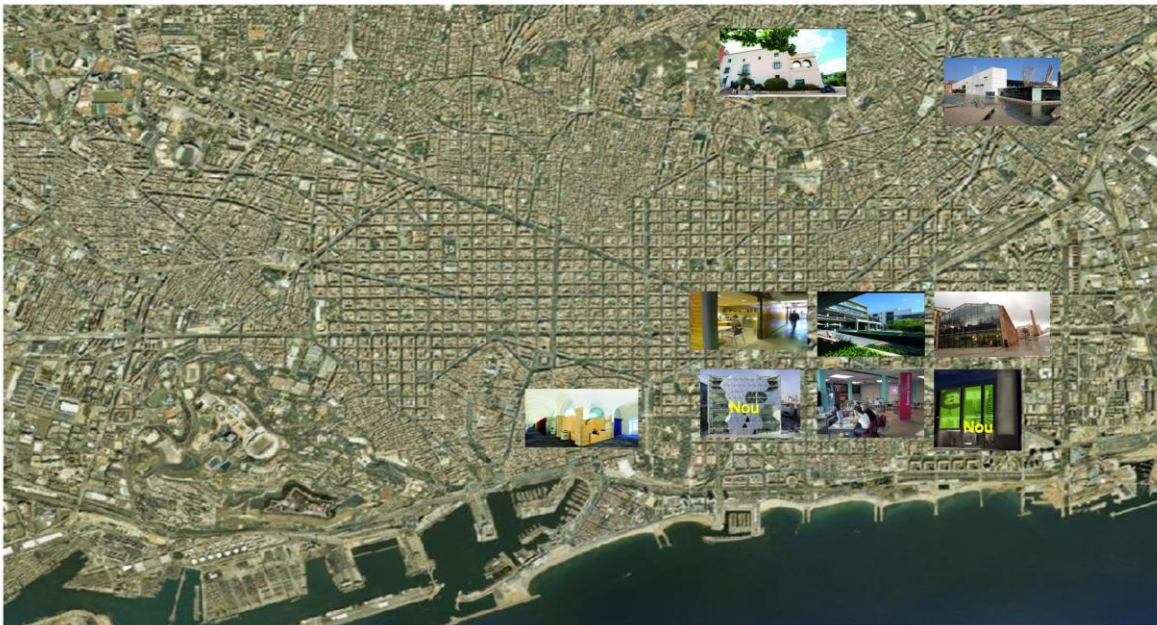
D'aquesta manera, **tots els districtes de la ciutat compten amb:**

- **Punts d'atenció i orientació laboral per a persones aturades a través del programa Activa't per l'Ocupació.** Des dels 20 punts del territori s'han orientat i format en la recerca de feina 10.804 persones aturades l'any 2011.
- **Punts d'orientació acadèmica i professional per a joves a través dels Punts d'Informació Juvenil de la ciutat:** 3.575 joves atesos als 10 punts d'atenció de la ciutat.
- **Antenes de capacitació tecnològica inicial a través de la xarxa de biblioteques públiques.** L'any 2011 ha entrat en funcionament una nova antena, sent 11 el total d'antenes distribuïdes per la xarxa de biblioteques públiques de la ciutat i 13.251 els participants en les accions organitzades.

20 punts d'atenció i orientació laboral Activa't per l'Ocupació	10 punts orientació acadèmica i professional joves	11 antenes de capacitació tecnològica inicial
Can Jaumandreu Ca N'Andalet Convent de St. Agustí Porta22 Centre Inic. Emprenedora Glòries Parc Tecnològic Barcelona Nord Centre Cívic Les Basses Centre Cultural Les Corts Centre Cívic El Coll Casal Cívic La Magòria Centre Cívic El Sortidor Casal de Barri Torre Baró CIAJ PIJ- Sants-Montjuïc PIJ Sarrià-Sant Gervasi Seu Districte Sant Andreu Seu Districte Sarrià-Sant Gervasi Seu Districte Nou Barris Col·legi Enginyers Tècnics Ind. Col·legi Oficial Arquitectes	CIAJ-Ciutat Vella El Punt-PIJ Sants-Montjuïc PIJ Sarrià-Sant Gervasi Punt Boca Nord-Horta Guinardó PIJ Gràcia PIJ Garcilaso-Sant Andreu PIJ Sant Martí PIJ Horta-Guinardó PIJ Les Corts PIJ Calàbria-Eixample	Biblioteca Francesc Candel Biblioteca Sagrada Família Biblioteca Horta- Can Mariner Biblioteca Poblenou- M. Arranz Biblioteca La Sagrera- M. Clotet Biblioteca Sant Antoni-J. Oliver Biblioteca Zona Nord Biblioteca Gòtic- A. Nin Biblioteca I. Iglesias-Can Fabra Biblioteca Jaume Fuster Biblioteca Agustí Centelles

Així mateix, la ciutat compta amb un conjunt d'**equipaments distribuïts pel conjunt del territori i especialitzats en l'impuls de l'empresa i l'emprenedoria, l'ocupació i la formació**, com són:

- Centre per a la Iniciativa Emprenedora Glòries (Sant Martí), seu dels programes de suport a la iniciativa empenedora
- Incubadora d'empreses Glòries (Sant Martí), entorn d'incubació per a microempreses innovadores
- Centre de Desenvolupament Professional-Porta22 (Sant Martí), seu dels programes per al desenvolupament del capital humà
- Can Jaumandreu (Sant Martí), seu dels programes de foment de l'ocupació
- Convent de Sant Agustí (Ciutat Vella), seu dels programes de foment de l'ocupació i d'emprenedoria inclusiva
- Parc Tecnològic Barcelona Nord (Nou Barris), entorn d'innovació per a empreses en creixement de base tecnològica
- Cibernàrium (Nou Barris), espai per a programes de capacitació tecnològica inicial
- Ca n'Andalet (Horta-Guinardó), centre de formació i millora de competències professionals
- Incubadora d'empreses Almogàvers Business Factory (Sant Martí), nou entorn d'incubació basat en la col·laboració públic-privada per a empreses innovadores
- Edifici MediaTIC (Sant Martí), centre de formació tecnològica per a professionals i pimes
- Centre Les Basses (Nou Barris), amb programes ocupacionals per a joves



Així doncs, les persones i les empreses de Barcelona tenen al seu abast un ampli conjunt de programes i serveis per facilitar-los l'accés i millora de l'ocupació i la creació i el creixement d'iniciatives empresarials, respectivament, sempre en col·laboració amb altres administracions i amb el sector privat per oferir programes eficaços, d'impacte i qualitat. **L'any 2011 més de 275.000 usuaris es van beneficiar de l'oferta municipal.**

Pel que fa al suport a l'empresa i l'emprenedoria, des de Barcelona Activa s'ofereix informació, formació i assessorament a la creació d'empreses, en la recerca de finançament, amb programes

a mida per crear empreses en sectors estratègics com les TIC, el medi ambient i les energies renovables, les indústries creatives o les ciències de la vida, i diferents programes per impulsar el creixement empresarial a través de la internacionalització, l'accés al finançament per al creixement i l'R+D+i, la cooperació, l'increment de la capacitat de vendes i el suport en la gestió estratègica del creixement.

L'any 2011, la participació en les activitats de l'àmbit de l'emprenedoria i el creixement empresarial segons el districte ha estat la següent: Eixample 19,1%, Sant Martí 16,7%, Gràcia 10,2%, Horta-Guinardó 9,9%, Ciutat Vella 8,7%, Les Corts 8,4%, Sarrià-Sant Gervasi 7,9%, Sants-Montjuïc 7,0%, Sant Andreu 6,1% i Nou Barris 5,9%.

L'Ajuntament de Barcelona, des de Barcelona Activa, ofereix diferents opcions per impulsar l'ocupació, segons les necessitats i objectius de cada persona, com ara: programes d'orientació laboral, de formació ocupacional, d'aprenentatge d'oficis o d'adquisició de competències tecnològiques i professionals.

L'any 2011 la participació per districtes en les activitats de foment de l'ocupació de Barcelona Activa va ser la següent: Sant Martí 16,9%, Nou Barris 15,1%, Eixample 11,8%, Horta-Guinardó 11,3%, Sants-Montjuïc 10,3%, Ciutat Vella 9,7%, Sant Andreu 9,2%, Gràcia 6,9%, Les Corts 5,5% i Sarrià-Sant Gervasi 3,4%.



04 Treball als Barris: mesures específiques per a 12 barris d'especial atenció

A part d'aquestes actuacions a tots els districtes de la ciutat que impulsa l'Ajuntament de Barcelona gràcies a la Llei de Barris de la Generalitat, s'impulsen mesures complementàries i personalitzades a 12 barris de la ciutat qualificats com d'especial atenció a través del programa Treball als Barris.

El 2004 va entrar en vigor la Llei 2/2004 de la Generalitat de Catalunya de millora de barris, àrees urbanes i viles amb l'objectiu d'esdevenir un factor de canvi, integració i desenvolupament social i econòmic a través de les posada en marxa d'accions d'intervenció integral, dirigides tant a la rehabilitació física com a la sostenibilitat ambiental, el benestar social i la dinamització econòmica. Des d'aleshores, la Llei ha anat acompanyada de convocatòries anuals de fons per a la presentació, per part dels ajuntaments, de projectes d'intervenció integral en barris i àrees d'especial atenció que compleixin els requisits que marca la Llei.

Als efectes d'aquesta Llei, s'entén per àrea urbana d'atenció especial el barri o l'àrea urbana geogràficament diferenciables, majoritàriament destinats a habitatges habituals, que es troben o es poden trobar, si no s'hi actua, en alguna de les situacions següents:

- a) Un procés de regressió urbanística, com ara la degradació progressiva de l'edificació o la persistència de dèficits d'equipaments, o bé la insuficiència o la manca de qualitat de la urbanització, de les xarxes viàries, de sanejament i de l'espai públic.
- b) Una problemàtica demogràfica causada per la pèrdua o l'envelliment de la població, o bé per un creixement massa accelerat perquè pugui ésser assumit des del punt de vista urbanístic o de serveis.
- c) Presència de problemes econòmics, socials o ambientals, amb ara una elevada taxa d'atur, volum de persones que perceben pensions assistencials i pensions no contributives, baix nivell educatiu o dèficit de zones verdes, entre d'altres.
- d) Dèficits socials i urbans i problemàtiques de desenvolupament local, com ara dèficit de transport públic, de places d'aparcament, baixa activitat econòmica, població en risc d'exclusió social, etc.

L'Ajuntament de Barcelona ha rebut el reconeixement com a barri d'especial atenció, que compleixen totes o algunes de les situacions anteriorment descrites en la Llei de Barris, per a 12 barris de la ciutat, que són: Santa Caterina i Sant Pere (Ciutat Vella), Barceloneta (Ciutat Vella), Raval Sud (Ciutat Vella), Poble Sec (Sants-Montjuïc), La Bordeta (Sants-Montjuïc), La Vinya, Can Clos i Plus Ultra (Sants-Montjuïc), El Coll (Gràcia), Les Roquetes (Nou Barris), Torre Baró-Ciutat Meridiana (Nou Barris), Bon Pastor-Baró de Viver (Sant Andreu), Trinitat Vella (Sant Andreu) i Besòs-Maresme (Sant Martí).

La Generalitat de Catalunya va posar en marxa, al mateix temps, i des del Servei d'Ocupació de Catalunya, un programa **d'actuacions complementàries en matèria ocupacional i de desenvolupament econòmic** per emprendre en aquells barris reconeguts per la Llei de Barris com d'especial atenció, amb l'objectiu de sumar integralitat als projectes d'intervenció. El Servei d'Ocupació de Catalunya presenta un catàleg predeterminat de serveis als quals es pot aplicar en funció del barri i de l'antiguitat del mateix respecte a la Llei de Barris. És en aquest marc en el qual es presenta el programa Treball als Barris per impulsar l'empresa i l'ocupació als barris d'especial atenció de Barcelona per a l'any 2012, segons el projecte presentat per l'Ajuntament de Barcelona i atorgat pel Servei d'Ocupació de Catalunya.

Així, a través del programa Treball als Barris, l'Ajuntament ha dissenyat per a 2012 un programa d'accions sense precedents que compta amb un pressupost atorgat per part de la Generalitat de Catalunya de **4.100.357,06 milions d'euros i que permetrà atendre 2.366 persones de col·lectius menys afavorits i especialment vulnerables, contribuir a la dinamització econòmica i comercial, reforçar el teixit associatiu i millorar la cohesió social** d'aquests territoris menys afavorits.

El programa Treball als Barris 2012 parteix de la combinació de dues línies de treball: per una banda, del plantejament general com a ciutat que està treballant més intensivament en barris que han de superar dèficits socioeconòmics, i, per altra banda, del fet de tenir en compte que, a la vegada, aquests barris tenen característiques pròpies i diferenciades, que s'han de contemplar. És per això que aquest programa combina actuacions pensades per al conjunt de la població d'aquests barris amb d'altres de més específiques, sempre amb la intenció de complementar i donar valor afegit als projectes d'intervenció integral i al conjunt d'actuacions que els diferents agents públics i privats estan duent a terme al territori.

A nivell global, les actuacions proposades persegueixen:

- **Realitzar actuacions tenint en compte l'existència, si és així, de sectors econòmics estratègics:** com per exemple, oferir formació en el sector de la restauració a la Barceloneta, en el sector del comerç de productes artesans a Poble Sec o proposar una Casa d'Oficis al voltant del sector del Medi Ambient ubicada en el barri de El Coll del districte de Gràcia i una Casa d'Oficis de l'Espectacle responent a la nova configuració econòmica que està transformant l'Avinguda del Paral·lel.
- **Proposar accions que ajudin a la dinamització del comerç de proximitat:** com per exemple la contractació d'un tècnic vessat en activitats creatives i pertanyents al sector artesanal en els barris de Santa Caterina i Sant Pere i Poble Sec, o bé treballar amb el teixit comercial i empresarial d'alguns dels barris objecte de la convocatòria, fent especial èmfasi en el desenvolupament de l'ús de les TIC per part d'aquests agents econòmics.
- **Treballar intensament en la promoció de l'ocupació, tenint especial cura dels col·lectius** que, en cada territori, presenten una situació més necessitada: joves, dones i/o persones en risc d'exclusió social, amb l'objectiu també de millorar la capacitat professional d'aquests col·lectius.
- **Treballar en accions que aportin un benefici social als barris de Barcelona,** objectes d'aquesta convocatòria, millorant la cohesió dels mateixos, ja sigui, mitjançant una actuació de caràcter transversal com pot ser el Taller d'Ocupació - Mediació Social, per a majors de 25 anys, que té previst participar en projectes comunitaris d'aquests 12 barris o programes d'experiència laboral que responen a necessitats concretes de cada territori.

- **Tenir sempre present la necessitat d'acostar la informació al ciutadà** portant a barris concrets el programa d'orientació laboral "Activa't", així com la localització de tècnics especialitzats en l'ocupació i la promoció econòmica en determinats territoris.

Entre les actuacions que s'hi desenvoluparan al llarg de 2012, destaquen les següents tipologies, per eixos:

Territori

- Descentralització territorial de l'orientació a persones aturades.
- Contractació de personal tècnic en accions de suport a activitats d'interès en el barri (dinamització comercial, dinamització comunitària, mediació i civisme, cultura digital..)
- Contractació d'agents de desenvolupament local per la dinamització dels barris amb perspectiva global i en estreta coordinació amb els agents claus del territori.

Empresa

- Plans estratègics per a empreses del sector industrial al polígon de Bon Pastor.
- Suport al servei Empresa-Ocupació per a la detecció de necessitats en empreses i posterior derivació.
- Impuls sectorial als barris: TIC i comerç en transversal, Medi Ambient al Coll, Restauració a la Barceloneta, etc. Formació amb estades en pràctiques segons necessitats empresarials.
- Promoció de l'activitat econòmica i la creació d'empreses en el sector artesanal i creatiu als barris de Santa Caterina i el Poble Sec.

Persona

- Inserció sociolaboral de col·lectius en risc d'exclusió (650 p. en itineraris flexibles d'orientació, formació i pràctiques en empreses)
- Foment de la igualtat d'oportunitats per a 125 dones
- Plans d'ocupació de neteja periurbana i manteniment d'equipaments que implicaran a 129 persones
- 2 Cases d'Oficis, una de medi ambient i l'altra de l'espectacle, i un Taller d'Ocupació en mediació social que permetran la participació de 48 joves i 16 persones aturades de més de 25 anys.

A continuació es presenta el detall d'actuacions que es duran a terme al 2012 a cadascun dels 12 barris a través del programa Treball als Barris. S'inclou prèviament un breu resum d'indicadors que ajuda a il·lustrar el perfil socioeconòmic de cada barri. El conjunt d'actuacions a desenvolupar, però, respon a una anàlisi DAFO molt més detallada i exhaustiva que avalua diversos vectors com ara el poblacional, activitat econòmica, mercat laboral, situació social i participació ciutadana.

04.1 SANTA CATERINA I SANT PERE (CIUTAT VELLA)

Indicadors socio-econòmics

	Sta. Caterina i St. Pere	Ciutat Vella	Barcelona
Població	22.627	104.507	1.619.337
% estrangers	37,29	39,5	17,6
% 16-64 anys	72,98	73,44	66,6
% joves (0-24 anys)	18,55	8,9	8,38
% sense estudis	10,07	10,49	11,69
% titulats universitaris	30,20	23,05	23,93
RFD 2010 (índex bcn=100)	91,2	75,2	100
% Turismes per 100 hab.	24,83	25,2	36,9
Preu habitatge 2ª mà	81,5	96,4	100
Aturats per districte	-	9.941	108.624
Aturats districte/ ciutat	-	-	9,2%
Població barri/ districte	-	-	21,7%
Població districte/ ciutat	-	-	6,5%

Les actuacions que es duran a terme al llarg de 2012 en el marc d'aquest programa són:

- Fruit del programa "Fet a mà", impulsat amb anterioritat per Barcelona Activa per fomentar la creació d'empreses entre els artesans de Santa Caterina i Sant Pere, es continuarà oferint suport al conjunt d'artesans del barri, que mostren grans potencialitats per ser el motor de dinamització del territori, i a la resta del sector comercial del mateix.
- Programa específic de caràcter experimental i innovador per afavorir la inserció sociolaboral de 75 persones en risc d'exclusió. Inclou formació professionalitzadora en l'àmbit de l'hostaleria (auxiliar de cuina i de sala) per a 30 persones en risc d'exclusió social.
- Programa específic de caràcter experimental i innovador per afavorir la inserció sociolaboral de 75 dones aturades amb baixa qualificació en l'àmbit de l'atenció socio-sanitària a persones dependents. Inclou formació professionalitzadora per a 15 beneficiàries.
- Realització dels següents projectes d'interès col·lectiu a través de la contractació de 5 plans d'ocupació:
 - Mediació i integració social: suport al procés d'acollida dels immigrants i tractament socio-educatiu a immigrants nous en risc d'exclusió social
 - Suport als projectes de lleure i dinamització d'activitats socioeducatives al barri amb joves i adolescents.
 - Suport als projectes socioculturals del Pla Comunitari del Casc Antic tot fomentant la

interrelació entre les entitats del barri.

- Suport a la coordinació i planificació de les activitats del Pla Comunitari, surtides amb els usuaris del projecte "baixem al carrer"
- Suport a la dinamització de projectes i activitats per a gent gran en centre de dia i acompanyament domiciliari

04.2 BARCELONETA (CIUTAT VELLA)

Indicadors socio-econòmics

	La Barceloneta	Ciutat Vella	Barcelona
Població	16.099	104.507	1.619.337
% estrangers	30,05	39,5	17,6
% 16-64 anys	69,42	73,44	66,6
% joves (0-24 anys)	18,02	8,9	8,38
% sense estudis	14,49	10,49	11,69
% titulats universitaris	19,03	23,05	23,93
RFD 2010 (índex bcn=100)	72,6	75,2	100
% Turismes per 100 hab.	26,03	25,2	36,9
Preu habitatge 2ª mà	69,6	96,4	100
Aturats per districte	-	9.941	108.624
Aturats districte/ ciutat	-	-	9,2%
Població barri/ districte	-	-	15,4%
Població districte/ ciutat	-	-	6,5%

A partir del DAFO realitzat per a aquest barri, es proposa la realització de les següents accions:

- Suport tècnic al programa de dinamització comercial 2009-2012.
- Conscients que el sector de la restauració és el sector majoritari en termes d'activitat econòmica i d'ocupació al barri de la Barceloneta, es posarà en marxa un curs teòrico-pràctic en matèria de cuina i de sala impartit pel Gremi de Restauració de Barcelona que inclourà formació en competències transversals adequades al lloc de treball i pràctiques professionals en bars i restaurants del districte, adreçat a 15 persones aturades del barri amb baixa qualificació.
- Realització dels següents projectes d'interès col·lectiu a través de la contractació de 3 plans d'ocupació:
 - Implementació d'iniciatives socioculturals sorgides en el si del Pla Comunitari tot fomentant la interrelació entre les entitats del barri. Suport a la trobada d'entitats i associacions del barri prevista per al març de 2012. Elaboració d'elements de comunicació del Pla

comunitari de la Barceloneta.

- Suport en l'atenció a usuaris del Punt d'Informació i Orientació Laboral Treball als barris Barceloneta, impartició de la formació complementària bàsica de la brigada de manteniment de platges, preparació i impartició cicle de xerrades d'orientació laboral al grup de dones del barri amb col·laboració amb Serveis Socials
- Actualització de la Guia digital dels comerços i la restauració de la Barceloneta, suport en la gestió de les pràctiques d'alumnes en bars i restaurants del barri i preparació jornada-taller amb informació de normativa bàsica i eines per al comerç. Suport a la gestió de cursos de formació per comerciants i restauradors i suport en una campanya comercial prevista per la primavera de 2012
- Programa per a l'adquisició d'experiència laboral mitjançant la realització tasques de manteniment d'espais i equipaments públics de l'àrea de platges de la Barceloneta i Barcelona a través de la contractació de 6 persones aturades. Aquest programa inclou formació complementària per reforçar i millorar les possibilitats d'inserció laboral de les persones participants.

04.3 RAVAL SUD (CIUTAT VELLA)

Indicadors socio-econòmics

	El Raval	Ciutat Vella	Barcelona
Població	47.251	104.507	1.619.337
% estrangers	48,64	39,5	17,6
% 16-64 anys	74,12	73,44	66,6
% joves (0-24 anys)	22,21	8,9	8,38
% sense estudis	10,21	10,49	11,69
% titulats universitaris	18,68	23,05	23,93
RFD 2009 (índex bcn=100)	62,0	75,2	100
% Turismes per 100 hab.	16,85	25,2	36,9
Preu habitatge 2ª mà	64,8	96,4	100
Aturats per districte	-	9.941	108.624
Aturats districte/ ciutat	-	-	9,2%
Població barri/ districte	-	-	45,2%
Població districte/ ciutat	-	-	6,5%

Segons les necessitats i oportunitats detectades al barri, les actuacions que es desenvoluparan en el marc de la present mesura en aquest barri són:

- Implementació i coordinació dels projectes que duren a terme els plans d'ocupació en aquest barri, així com realització de diverses tasques de suport al comerç de proximitat.

- Realització dels següents projectes d'interès col·lectiu a través de la contractació de 5 plans d'ocupació:
 - Revisió de l'estat dels elements comuns de les finques d'habitatges per futures intervencions del Pla de Barris
 - Alfabetització digital vinculada a la millora de l'ocupabilitat de les persones en desavantatge social del barri
 - Elaboració d'un cens de locals que permeti recollir tota la informació necessària per tal d'elaborar una guia dels comerços i restaurants del Raval Sud en format electrònic. A més, s'aprofitarà per detectar els locals buits del territori per futures intervencions amb emprenedoria.

04.4 POBLE SEC (SANTS-MONTJUÏC)

Indicadors socio-econòmics

	El Poble Sec- Parc Montjuïc	Sants- Montjuïc	Barcelona
Població	40.340	182.914	1.619.337
% estrangers	29,37	19,1	17,6
% 16-64 anys	69,81	68,49	66,6
% joves (0-24 anys)	20,45	8,7	8,38
% sense estudis	11,29	12,18	11,69
% titulats universitaris	18,22	18,01	23,93
RFD 2010 (índex bcn=100)	66,6	76,1	100
% Turismes per 100 hab.	26,78	34,5	36,9
Preu habitatge 2ª mà	64,6	88,2	100
Aturats per districte	-	12.976	108.624
Aturats districte/ ciutat	-	-	11,9%
Població barri/ districte	-	-	22,1%
Població districte/ ciutat	-	-	11,3%

A partir del DAFO realitzat per a aquest barri, es proposa la realització de les següents accions:

- Pla de suport als artesans i al desenvolupament comercial del barri del Poble Sec.
- Pla de desplegament del programa d'atenció i orientació a persones aturades Activa't per l'Ocupació al barri
- Pla de suport a la posada en marxa del Pla d'Execució anual previst al Poble Sec
- Programa per afavorir la inserció laboral de persones en risc d'exclusió social i nouvingudes en situació de desavantatge social que afavorirà a 50 persones residents al Poble Sec. Inclou formació professionalitzadora en l'àmbit de la restauració, concretament es realitzarà un curs d'auxiliar de cuina per a 15 persones.

- Programa formatiu professionalitzador per a la millora del disseny, comunicació i comercialització en els sectors creatiu i artesanal del barri del Poble Sec. 15 artesans del barri podran participar en aquesta acció formativa que s'impartirà en grup però que comptarà amb acompanyament individualitzat.
- Realització dels següents projectes d'interès col·lectiu a través de la contractació de 4 plans d'ocupació per a la:
 - Desenvolupar un estudi de camp per definir el perfil del jove de Poble Sec quant a la seva trajectòria i expectatives formatives, laborals i d'oci; així com la identificació de grups de joves. Testar dinàmiques de connexió entre recursos i joves.
 - Donar suport a l'Associació de Comerciants i Serveis del Poble Sec en el procés d'eix comercial. Fomentar l'associacionisme. Obtenir dades per elaborar una guia de restauració.
 - Actualitzar, contactar i obtenir informació del 112 locals detectats com a disponibles comercialment per tal d'elaborar una borsa a disposició dels emprenedors.
 - Donar suport a la dinamització de tres projectes per a gent gran: Casal de la Gent Gran de Poble Sec, implantació d'"Aprendre amb la Gent Gran" i la Quinzena de la Salut.

04.5 LA BORDETA (SANTS-MONTJUÏC)

Indicadors socio-econòmics

	La Bordeta	Sants - Montjuïc	Barcelona
Població	18.646	182.914	1.619.337
% estrangers	14,21	19,1	17,6
% 16-64 anys	68,07	68,49	66,6
% joves (0-24 anys)	20,84	8,7	8,38
% sense estudis	12,56	12,18	11,69
% titulats universitaris	15,75	18,01	23,93
RFD 2010 (índex bcn=100)	73,4	76,1	100
% Turismes per 100 hab.	37,65	34,5	36,9
Preu habitatge 2ª mà	74,4	88,2	100
Aturats per districte	-	12.976	108.624
Aturats districte/ ciutat	-	-	11,9%
Població barri/ districte	-	-	10,2%
Població districte/ ciutat	-	-	11,3%

Segons les necessitats i oportunitats detectades al barri, les actuacions que es desenvoluparan en el marc de la present mesura en aquest barri són:

- Desplegament del programa d'atenció i orientació a persones aturades Activa't per a l'Ocupació al barri.
- Programa per afavorir la inserció laboral de persones en risc d'exclusió social i nouvingudes en situació desavantatge social que afavorirà a 50 persones. Inclou formació professionalitzadora en l'àmbit logístic per a 15 persones, amb pràctiques en empreses.
- Realització dels següents projectes d'interès col·lectiu a través de la contractació de 2 plans d'ocupació:
 - Observació i registre d'incidències en els usos de l'espai públic amb intervencions dirigides pel tècnic de barri. Participació en espais i activitats cíviques i de convivència.
 - Alfabetització digital dirigida a capacitar a nivell inicial, a persones grans i a la recerca de feina. Comunicació bàsica en llengua catalana dirigida a treballar les habilitats de comprensió i comunicació en el procés de recerca de feina.
- Programa d'experienciació laboral en l'àmbit de l'adequació i manteniment de la nau de Can Batlló (cedida al teixit social de La Bordeta per a activitats socioculturals) per a 4 persones en situació d'atur. Aquest programa inclou formació complementària per reforçar i millorar les possibilitats d'inserció laboral de les persones participants.

04.6 LA VINYA, CAN CLOS I PLUS ULTRA (SANTS-MONTJUÏC)

Indicadors socio-econòmics

	La Marina del Port	Sants-Montjuïc	Barcelona
Població	30.101	182.914	1.619.337
% estrangers	14,75	19,1	17,6
% 16-64 anys	66,02	68,49	66,6
% joves (0-24 anys)	24,54	8,7	8,38
% sense estudis	15,72	12,18	11,69
% titulats universitaris	10,37	18,01	23,93
RFD 2010 (índex bcn=100)	74,4	76,1	100
% Turismes per 100 hab.	35,68	34,5	36,9
Preu habitatge 2ª mà	78,4	88,2	100
Aturats per districte	-	12.976	108.624
Aturats districte/ ciutat	-	-	11,9%
Població barri/ districte	-	-	16,5%
Població districte/ ciutat	-	-	11,3%

Les actuacions que es duran a terme al llarg de 2012 en el marc d'aquest programa són:

- Desplegament dels programes ocupacionals al barri i suport al comerç de proximitat.

- Realització dels següents projectes d'interès col·lectiu a través de la contractació de 7 plans d'ocupació:
 - Suport el Projecte "La Marina es mou per la convivència". Activitats de dinamització veïnal i associativa.
 - Estudi de necessitats formatives a empreses de la zona. Suport a l'Espai de recerca de feina.
 - Visites a comerços per dinamització comercial, en col·laboració amb l'Associació de comerciants. Repartiment de carpetes.
 - Realització d'estudi d'hàbits de consum, en col·laboració amb l'Associació de comerciants.
 - Contacte amb empreses. Repartiment de carpetes amb informació. Entrega i recollida de qüestionaris per a l'Estudi estratègic del polígon del Prat Vermell.
 - Contacte a empreses. Realització d'Estudi estratègic del polígon del Prat Vermell. Anàlisi de dades i realització d'informe.
 - Suport en les activitats i tallers que es realitzen en els dos Casals de Gent Gran. Atenció a l'usuari i recollida de propostes de millora de les activitats.

04.7 EL COLL (GRÀCIA)

Indicadors socio-econòmics

	El Coll	Gràcia	Barcelona
Població	7.240	122.990	1.619.337
% estrangers	15,06	15,4	17,6
% 16-64 anys	68,08	67,52	66,6
% joves (0-24 anys)	21,48	7,6	8,4
% sense estudis	11,46	8,71	11,7
% titulats universitaris	24,32	32,52	23,9
RFD 2010 (índex bcn=100)	89,1	102,5	100,0
% Turismes per 100 hab.	33,21	34,9	36,9
Preu habitatge 2ª mà	85,3	106,1	100,0
Aturats per districte	-	7.488	108.624
Aturats districte/ ciutat	-	-	6,9%
Població barri/ districte	-	-	5,9%
Població districte/ ciutat	-	-	7,6%

Les actuacions que es duran a terme al llarg de 2012 en el marc d'aquest programa són:

- Pla de desplegament d'accions de desenvolupament local al barri, com ara promocionar el comerç de proximitat, un futur programa d'accions en sectors emergents que combinin formació i contractació i altres activitats de suport a les empreses del territori.

- Dispositiu per afavorir la inserció laboral de col·lectius persones en risc d'exclusió social i en situació de desavantatge social mitjançant accions que millorin les seves competències transversals i ocupacionals. Per a 50 persones aturades.
- Acció de formació professionalitzadora per a dependents del barri del Coll en el sector del comerç, concretament en l'àmbit dels productes ecològics, biològics i artesanals. Per a 15 persones aturades.

04.8 LES ROQUETES (NOU BARRIS)

Indicadors socio-econòmics

	Roquetes	Nou Barris	Barcelona
Població	15.964	167.949	1.619.337
% estrangers	22,40	16,1	17,6
% 16-64 anys	68,10	64,14	66,6
% joves (0-24 anys)	25,29	8,6	8,4
% sense estudis	21,78	18,00	11,7
% titulats universitaris	5,47	9,59	23,9
RFD 2010 (índex bcn=100)	53,3	63,2	100,0
% Turismes per 100 hab.	32,77	34	36,9
Preu habitatge 2ª mà	49,5	74,3	100,0
Aturats per districte	-	13.880	108.624
Aturats districte/ ciutat	-	-	12,8%
Població barri/ districte	-	-	9,5%
Població districte/ ciutat	-	-	10,4%

A partir del DAFO realitzat per a aquest barri, es proposa la realització de les següents accions:

- Pla de desplaçament de diferents actuacions de desenvolupament econòmic.
- Dispositiu d'inserció laboral per a 50 dones desocupades amb baixa qualificació. Inclou formació professionalitzadora de cambrera de pisos per a 15 beneficiaries.
- Programa d'experienciació laboral en l'àmbit del manteniment i la protecció de zones naturals i periurbanes, i manteniment d'equipaments públics del barri de Roquetes per a 38 persones. Aquest programa inclou formació complementària per reforçar i millorar les possibilitats d'inserció laboral de les persones participants.
- Programa per a la inserció laboral per a 75 persones en risc d'exclusió social i novingudes en situació de desavantatge social. Inclou formació professionalitzadora com a peó de magatzem per a 12 beneficiaris. El programa inclou d'orientació laboral, formació en competències transversals i l'acompanyament a la inserció.

- Realització dels següents projectes d'interès col·lectiu a través de la contractació de 5 plans d'ocupació:
 - Suport al tractament socio-educatiu a famílies en risc d'exclusió social, autòctones, d'ètnia gitana i nouvingudes, en col·laboració amb el centre de Serveis Socials.
 - Suport al projecte Franja (joves 12-16) del Pla Comunitari en l'organització i dinamització d'activitats de lleure amb la xarxa del territori.
 - Suport al projecte Tastets d'oficis del Pla Comunitari per a la inserció sociolaboral de joves de 16 a 20 anys.
 - Suport a la detecció de necessitats i en l'execució de propostes socioeducatives en la petita infància. Coordinació amb les escoles bressol i equipaments socioculturals del barri.

04.9 TORRE BARÓ-CIUTAT MERIDIANA (NOU BARRIS)

Indicadors socio-econòmics

	Torre Baró- Ciutat Meridiana	Nou Barris	Barcelona
Població	13.287	167.949	1.619.337
% estrangers	31,1	16,14	1760,0%
% 16-64 anys	68,8	64,1	6660,0%
% joves (0-24 anys)	27,7	8,6	8,38
% sense estudis	18,9	18,0	11,69
% titulats universitaris	4,2	9,6	23,93
RFD 2010 (índex bcn=100)	-	63,2	100
% Turismes per 100 hab.	73,0	34	36,9
Preu habitatge 2ª mà	95,5	74,3	100
Aturats per districte	-	13.880	108.624
Aturats districte/ ciutat	-	-	12,8%
Població barri/ districte	-	-	7,9%
Població districte/ ciutat	-	-	10,4%

Segons les necessitats i oportunitats detectades al barri, les actuacions que es desenvoluparan en el marc de la present mesura en aquest barri són:

- Programa integral per afavorir la inserció laboral de 75 joves en situació d'atur. Inclou dues edicions de formació professionalitzadora, una d'auxiliar de comerç i una altra d'auxiliar d'hostaleria, per a 8 beneficiaris cadascuna.
- Programa integral per afavorir la inserció laboral de 75 persones en risc d'exclusió social i nouvingudes en situació de desavantatge social. Inclou dues edicions de formació

professionalitzadora, una d'auxiliar de comerç i una altra d'auxiliar d'hostaleria, per a 8 beneficiaris cadascuna, amb pràctiques en empreses.

- Contractació de 38 persones en situació d'atur per a la neteja de zones periurbanes i petits treballs de manteniment dels equipaments educatius del barri. Aquest programa inclou formació complementària per reforçar i millorar les possibilitats d'inserció laboral de les persones participants.
- Contractació d'un agent d'ocupació i desenvolupament local per al desplegament del programa d'atenció i orientació a persones aturades Activa't per a l'Ocupació al barri.
- Contractació d'un agent de desenvolupament local per coordinar i gestionar les diferents actuacions a desenvolupar al barri en el marc del programa Treball als Barris.

04.10 BON PASTOR-BARÓ DE VIVER (SANT ANDREU)

Indicadors socio-econòmics

	Bon Pastor- Baró de Viver	Sant Andreu	Barcelona
Població	2.393	146.844	1.619.337
% estrangers	20,60	13,0	17,6
% 16-64 anys	68,74	67,14	66,6
% joves (0-24 anys)	25,36	8,5	8,4
% sense estudis	13,18	12,84	11,7
% titulats universitaris	7,51	16,07	23,9
RFD 2010 (índex bcn=100)	39,5	74,5	100,0
% Turismes per 100 hab.	26,65	34,9	36,9
Preu habitatge 2ª mà	48,5	84,6	100,0
Aturats per districte	-	10.700	108.624
Aturats districte/ ciutat	-	-	9,9%
Població barri/ districte	-	-	1,6%
Població districte/ ciutat	-	-	9,1%

A partir del DAFO realitzat per a aquest barri, es proposa la realització de les següents accions:

- Programa per al creixement empresarial al Polígon Industrial del Bon Pastor, que, entre d'altres, inclourà:
 - Suport a l'Associació d'Empresaris del Polígon, apropant els recursos en matèria d'emprenedoria i empresa de Barcelona Activa al territori i donant suport a la dinamització del teixit empresarial.
 - Estudis de diagnosi i plans de creixement de 8 empreses del Polígon, amb l'objectiu de millorar la seva competitivitat i impulsar el seu creixement.

- Activitats de dinamització comercial, combinades amb altres de tipus ocupacionals.
- Programa d'experienciació laboral amb la contractació de 15 persones aturades en l'àmbit del manteniment i la protecció de zones naturals i periurbanes del barri. Aquest programa inclou formació complementària per reforçar i millorar les possibilitats d'inserció laboral de les persones participants.
- Realització dels següents projectes d'interès col·lectiu a través de la contractació de 3 plans d'ocupació:
 - Suport a l'atenció individual a través del punt d'informació laboral, dinamització espai de recerca de feina i suport al programa tastets d'oficis.
 - Actualització cens de comerços, repartiment de carpetes informatives i suport a dinamització comercial.
 - Creació de bases de dades de locals buits i suport a accions de dinamització industrial.

04.11 TRINITAT VELLA (SANT ANDREU)

Indicadors socio-econòmics

	Trinitat Vella	Sant Andreu	Barcelona
Població	10.241	146.844	1.619.337
% estrangers	35,44	13,0	17,6
% 16-64 anys	70,68	67,14	66,6
% joves (0-24 anys)	27,50	8,5	8,4
% sense estudis	16,50	12,84	11,7
% titulats universitaris	6,66	16,07	23,9
RFD 2010 (índex bcn=100)	58,1	74,5	100,0
% Turismes per 100 hab.	28,92	34,9	36,9
Preu habitatge 2ª mà	52,4	84,6	100,0
Aturats per districte	-	10.700	108.624
Aturats districte/ ciutat	-	-	9,9%
Població barri/ districte	-	-	7,0%
Població districte/ ciutat	-	-	9,1%

A partir del DAFO realitzat per a aquest barri, es proposa la realització de les següents accions:

- Suport al comerç de proximitat i al teixit econòmic del barri.
- Programa d'orientació i formació laboral per a 50 joves en situació d'atur amb l'objectiu d'afavorir-ne la inserció laboral. Inclou dues edicions de formació professionalitzadora per a 12 beneficiaris cadascuna, una com a auxiliar de cambrer i una altra com auxiliar de cuina.

- Programa per afavorir la inserció laboral de 75 persones del barri en risc d'exclusió social. Inclou dues edicions de formació professionalitzadora per a 15 beneficiaris com a auxiliar de magatzem amb caixa i reposador i un mòdul de carretoner, amb pràctiques en empreses.
- Programa d'experienciació laboral amb formació i contractació de 10 persones aturades per a la realització de tasques de neteja en diferents indrets del barri. Aquest programa inclou formació complementària per reforçar i millorar les possibilitats d'inserció laboral de les persones participants.
- Realització dels següents projectes d'interès col·lectiu a través de la contractació de 4 plans d'ocupació:
 - Suport a l'orientació laboral a Trinitat Vella i al barri de Santa Caterina i Sant Pere. Tasques de suport en l'actualització de materials per a la recerca de feina, definició de perfils professionals del barri, atenció personalitzada a l'usuari, dinamització de l'aula de recerca de feina 2 cops per setmana i impartició de sessions informatives i monogràfiques.
 - Fer un "mapa" de les entitats del barri per conèixer el seu funcionament, composició i activitats més significatives dintre i fora del barri. Preparar la constitució d'una coordinadora d'entitats liderada per l'Associació de veïns.
 - Suport a l'associació de comerciants i gestió de documents. Promoció de l'associacionisme entre comerciants nous, enquesta d'utilització i coneixement d'eines informàtiques i actualització cens de locals buits.
 - Petits tallers per millorar la psicomotricitat i la memòria al casal de gent gran. Activitats de coneixement del medi. Preparació i organització de sortides culturals. Projectió de pel·lícules i documentals i posterior debat.

04.12 BESÒS-MARESME (SANT MARTÍ)

Indicadors socio-econòmics

	El Besòs-Maresme	Sant Martí	Barcelona
Població	23.749	230.133	1.619.337
% estrangers	28,84	15,2	17,6
% 16-64 anys	68,40	66,96	66,6
% joves (0-24 anys)	23,39	8,2	8,4
% sense estudis	18,71	13,25	11,7
% titulats universitaris	7,29	19,04	23,9
RFD 2010 (índex bcn=100)	53,6	81,5	100,0
% Turismes per 100 hab.	29,17	35,1	36,9
Preu habitatge 2^a mà	56,4	92,9	100,0
Aturats per districte	-	16.748	108.624
Aturats districte/ ciutat	-	-	15,4%
Població barri/ districte	-	-	10,3%
Població districte/ ciutat	-	-	14,2%

Les actuacions que es duran a terme al llarg de 2012 en el marc d'aquest programa són:

- Programa per afavorir la inserció laboral de 50 persones en risc d'exclusió social i nouvingudes en situació de desavantatge social. Inclou dues edicions de formació professionalitzadora en matèria d'atenció al client i en la d'hostaleria per a 15 participants cadascuna, amb pràctiques en empreses.
- Programa per a l'adquisició d'experiència laboral mitjançant la realització de tasques de manteniment, pintura i la protecció de zones naturals i periurbanes del barri a través de la contractació de 18 persones aturades. De manera complementària, aquesta acció inclou formació per millorar les possibilitats d'inserció dels participants.
- Pla de desplegament del dispositiu d'inserció sociolaboral del barri del Besòs-Maresme, tasques de suport al comerç de proximitat i actuacions per apropar els recursos ocupacionals de la ciutat a les entitats del territori.
- Realització dels següents projectes d'interès col·lectiu a través de la contractació de 9 plans d'ocupació:
 - Suport a la comunicació, difusió i dinamització del Pla Comunitari per afavorir la cohesió social.
 - Suport a diferents projectes del Pla Comunitari: Dones i noves tecnologies, Voluntaris per als grans, Parelles lingüístiques, Ciutadanes del món, Veïnes del barri, Grup mixt de dones, Barri en Xarxa.
 - Proposta de tallers formatius a l'escola d'adults per acompanyar processos de participació social, a la feina, en els processos veïnals, a la cultura, la salut i altres temes de la vida quotidiana
 - Informació, sensibilització i conscienciació als veïns i veïnes del barri en temes d'usos dels espais públic i del mobiliari urbà
 - Suport a dispositius d'orientació laboral: oferir als joves la informació i orientació necessària per a què ampliiin les seves possibilitats d'accedir al mercat laboral i a la formació i suport a la formació setmanal dels plans ocupacionals.
 - Suport al teixit econòmic i comercial: analitzar les necessitats dels comerços del barri per poder potenciar el seu desenvolupament a futur amb actuacions a mida, promoure la formació en temes d'interès per als comerços associats i apropar-se al comerç nouvingut.
 - Suport al projecte "Un tomb per la cultura" per dinamitzar i crear xarxa actuant en les diferents entitats que fan projectes educatius per a la gent gran al barri del Besòs Maresme.

04.13 ACTUACIONS TRANSVERSALS

El programa Treball als Barris, en la seva edició per a 2012, es completa amb les següents accions transversals:

- Prospecció d'empreses, per atendre les seves necessitats de contractació i poder redirigir-les a les persones en atur, facilitant la intermediació i generant confiança entre les empreses per a la contractació de beneficiaris d'aquest programa, una part dels quals amb baixa ocupabilitat.
- Actuacions per incrementar la competitivitat del sector comerç a través de les noves tecnologies: difusió, formació, pla d'incorporació de les TIC als comerços, entre d'altres.
- Contractació d'un director/a del programa Treball als Barris que gestioni i coordini el conjunt de dispositius i actuacions que l'integren.

- Realització dels següents projectes d'interès col·lectiu de manera transversal a diferents barris, en funció de les necessitats de cada barri, a través de la contractació de 6 plans d'ocupació:
 - Suport a la integració lingüística: Programació i docència de continguts lingüístics (català/castellà) per a persones amb baix nivell formatiu.
 - Suport a les actuacions de divulgació i implantació de les noves tecnologies al comerç dels diferents barris: detectar el grau d'introducció de les TIC als comerços, predisposició per adoptar aquestes eines, millorar les competències TIC entre els comerciants.
 - Suport a la gestió administrativa del conjunt de plans d'ocupació del programa
- Casa d'Oficis del Medi Ambient-El Coll Sostenible: programa de formació-treball amb la contractació de 16 joves per a l'aprenentatge dels oficis d'agent forestal i instal·lador d'energies renovables. Realitzaran pràctiques a la Finca Turull, el Parc de la Creueta del Coll, el Parc Güell i altres equipaments públics i instal·lacions d'interès mediambiental preferentment del districte de Gràcia i/o dels barris inclosos en aquest programa.
- Casa d'Oficis de l'Espectacle: contractació de 32 persones aturades per a l'aprenentatge dels oficis de tècnic d'il·luminació, tècnic en audiovisuals, tècnic de so i maquillador i caracterització d'espectacles mitjançant la formació i experiència en l'entorn de treball real que suposa la participació en diferents espectacles que tenen lloc a la ciutat de Barcelona, concretament en les programacions habituals dels centres cívics, casals de jocs, de gent gran o altres equipaments de la ciutat i també a l'Institut de Cultura de Barcelona on participaran en l'organització d'espectacles i actuacions de diversa tipologia.
- Taller d'ocupació de mediació social: contractació de 16 persones aturades per a l'aprenentatge de les ocupacions d'animador sociocultural i mediador cultural mitjançant la formació i experiència en l'entorn de treball real que representa el treball conjunt i coordinat amb els districtes implicats, les associacions de veïns i veïnes dels 12 barris, els plans comunitaris, la xarxa d'entitats, serveis socials i atenció primària, serveis sanitaris, serveis educatius de primària i secundària, entre d'altres.
- Jornada general de difusió i intercanvi de bones pràctiques del programa Treball als Barris.

04.14 QUANTIFICACIÓ DE LA MESURA

Barri	Beneficiaris totals	Pressupost
Sta. Caterina i St. Pere	155	277.378,01
Barceloneta	24	120.692,54
Raval Sud	5	81.192,86
Poble Sec	534	221.907,95
La Bordeta	476	157.031,65
La Vinya, Can Clos i Plus Ultra	7	102.851,79
El Coll	65	112.119,37
Les Roquetes	168	534.285,66
Torre Baró- Ciutat Meridiana	628	510.193,90
Bon Pastor- Baró de Viver	18	187.313,67
Trinitat Vella	139	322.598,50
Besòs-Maresme	77	359.921,51
Actuacions transversals	70	1.112.869,65
TOTAL	2.366	4.100.357,06