

# Enquesta de Victimització 2015

**Presentació de Resultats**



# PRESENTACIÓ

---

L'Enquesta de Victimització és una enquesta anual que entrevista cada any uns 4.000 barcelonins i barcelonines amb l'objectiu de conèixer la seva percepció sobre el nivell de seguretat a la ciutat i les experiències delictives de la ciutadania durant l'any anterior a la realització de l'Enquesta.

La llarga trajectòria d'aquesta enquesta permet presentar sèries dels indicadors principals des de 1983 o 1984, com és el cas de l'índex de victimització o la percepció de la seguretat a la ciutat i al barri. El present informe se centra fonamentalment en l'evolució de les dades les dades de les últimes cinc edicions.

**La gran novetat d'aquesta** edició de 2015 ha estat el canvi **metodològic**.

S'ha passat d'una metodologia CATI (telefònica assistida per ordinador) a una estratègia multicanal que combina entrevistes autoadministrades per internet amb entrevistes convencionals telefòniques. La selecció del mode d'entrevista es fa primàriament a partir de l'edat de l'entrevistat, i així els entrevistats de 65 i més anys són entrevistats sistemàticament per telèfon i per sota d'aquesta edat se'ls convida a accedir a l'enquesta per internet, amb la possibilitat d'assistència telefònica (habilitació d'un telèfon 900 gratuït).

Les bondats d'aquest nou enfoc es pot resumir en:

- Una major qualitat de les dades recollides: l'índex de resposta millora sensiblement i l'entrevistat selecciona el moment més adequat per a ell per realitzar l'entrevista, tot aportant dades més reflexionades i fiables.
- Augment de la representativitat: grau de penetració més alt entre determinats col·lectius especialment difícils d'entrevistar per telèfon (nacionalitat estrangera, joves, professionals)
- Reducció de la durada del treball de camp



# FITXA TÈCNICA

---

## ÀMBIT

Municipi de Barcelona.

## UNIVERS

Població de Barcelona de 16 anys i més (a data 2014).

## GRANDÀRIA DE LA MOSTRA

5.307 entrevistes.

## METODOLOGIA

Multicanal: enquesta autoemplenada per internet (CAWI) per menors 65 anys prèvia invitació a través de correu ordinari i entrevista telefònica amb suport informàtic (CATI) per la resta.

## PROCEDIMENT DEL MOSTREIG

Mostreig aleatori estratificat. Els estrats s'han format per l'encreuament dels deu districtes municipals (a Sants-Montjuïc els grans barris) amb el gènere, l'edat i nacionalitat dels ciutadans.

L'edat es divideix en quatre categories: de 16 a 29, de 30 a 44, de 45 a 64 i de 65 anys i més) i la nacionalitat en dues (espanyola i estrangera). S'han aplicat quotes per a cadascun dels estrats calculades segons el padró municipal d'habitants.

## AFIXACIÓ

Fixa (400) a cada districte municipal, excepte 600 al districte de Sants-Montjuïc (150 per cada gran barri). Dins el territori l'afixació és proporcional a la població.

## PONDERACIÓ

En funció de la població objectiu real a cadascun dels estrats definits a la mostra per tal d'obtenir els resultats del conjunt de la ciutat.

## ERROR MOSTRAL

Per a un nivell de confiança del 95,5% (2s), i  $P = Q$ , l'error és de  $\pm 1,4$  per al conjunt de la mostra.

## DATA DE REALITZACIÓ

Del 07 d'abril al 14 de maig de 2015

**EMPRESA DE TREBALL DE CAMP**  
GESOP

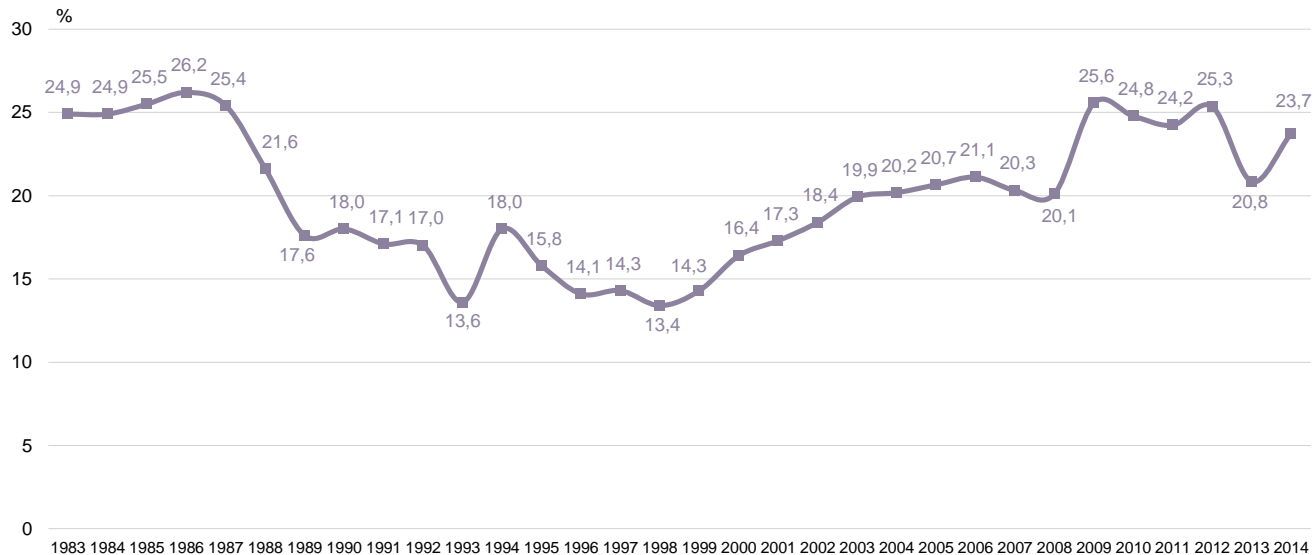


# Els delictes i les seves víctimes



# ÍNDEX GLOBAL DE VICTIMITZACIÓ 1983-2014

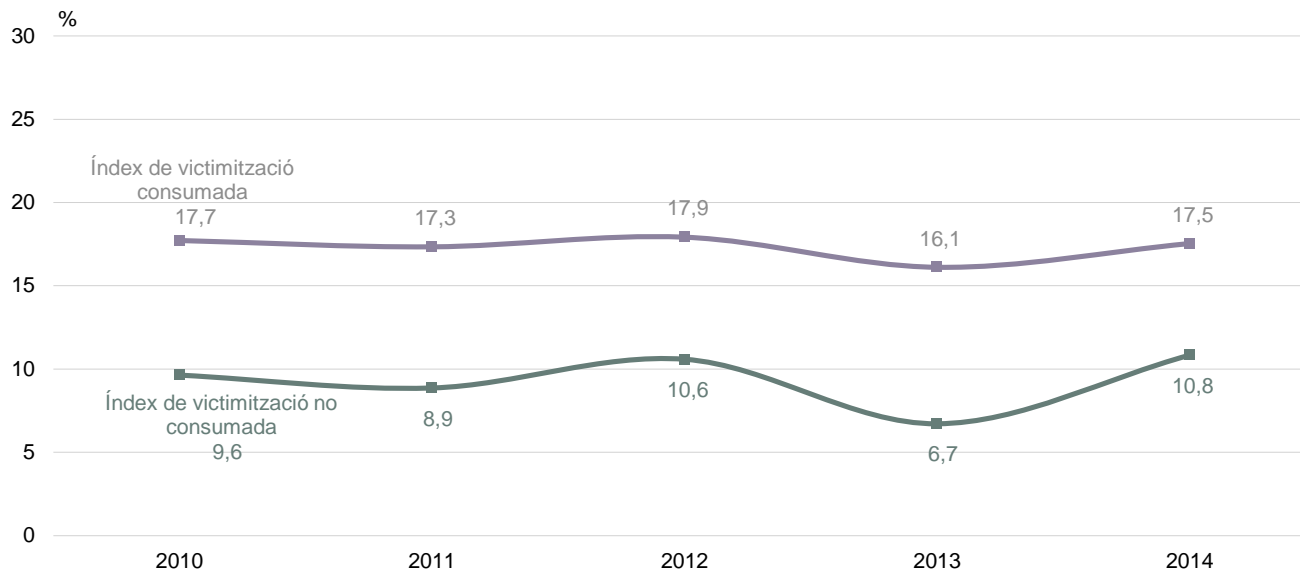
ELS DELICTES I LES SEVES  
VÍCTIMES





## ÍNDEX DE VICTIMITZACIÓ CONSUMADA I NO CONSUMADA 2010-2014

ELS DELICTES I LES SEVES  
VÍCTIMES



**Índex de victimització consumada:** Els fets consumats són aquells on l'episodi delictiu es realitza del tot (per exemple un robatori).

**Índex de victimització no consumada:** Els fets no consumats són aquells que queden en un mer intent (per exemple un intent d'atracament).

Una mateixa persona pot haver estat víctima d'un o varis fets consumats i/o no consumats.



## ÍNDEX DE VICTIMITZACIÓ I ÍNDEX DE RISC PER ÀMBITS 2010-2014

ELS DELICTES I LES SEVES  
VÍCTIMES

	ÍNDEX DE VICTIMITZACIÓ (%)				
	2010	2011	2012	2013	2014
Seguretat personal	15,3	15,4	16,2	12,1	14,8
Vehicle	8,3	7,1	7,9	6,0	7,8
Domicili	2,4	2,1	2,9	2,3	2,9
Segona residència	1,1	1,3	1,9	1,7	1,3
Botiga/negocis	0,7	0,7	0,6	0,7	1,1
N	(4056)	(4049)	(4030)	(4036)	(5307)

	ÍNDEX DE RISC (%)				
	2010	2011	2012	2013	2014
Segona residència	4,1	4,8	6,8	6,4	5,7
Vehicle	13,6	11,7	12,5	11,2	13,9
Botiga/negoci	14,3	16,2	17,2	18,3	20,8



## VICTIMITZACIÓ EN ELS FETS CONTRA LA SEGURETAT PERSONAL 2010-2014

ELS DELICTES I LES SEVES  
VÍCTIMES

	2010	2011	2012	2013	2014
<b>Fets contra la seguretat personal</b>					
Robatori de bossa o cartera	4,9	4,3	4,5	3,0	4,7
Intent de robatori de bossa o cartera	3,5	3,2	3,5	1,9	4,3
Amenaces, intimidacions	1,1	0,9	1,5	1,7	2,4
Robatori del telèfon mòbil	1,9	2,1	1,6	2,1	2,1
Intent de robatori del telèfon mòbil	0,5	0,8	1,4	0,8	2,1
Intent d'estrebada	0,9	1,2	1,1	0,6	1,3
Estrebada	0,8	1,0	1,3	1,0	0,8
Intent d'agressió física	0,5	0,4	0,7	0,3	0,7
Atracament	0,9	1,4	1,1	1,3	0,7
Intent d'atracament	1,7	1,1	1,9	0,7	0,6
Agressió física	0,3	0,7	0,9	0,6	0,6
Robatori dispositius electrònics	-	-	-	0,2	0,2
Intent robatori dispositius electrònics	-	-	-	0,1	0,1
<b>Índex de victimització contra la seguretat personal</b>	15,3	15,4	16,2	12,1	14,8
N	(4056)	(4049)	(4030)	(4036)	(5307)





## VICTIMITZACIÓ EN ELS FETS CONTRA ELS VEHICLES 2010-2014

ELS DELICTES I LES SEVES  
VÍCTIMES

	2010	2011	2012	2013	2014
<b>Fets contra els vehicles</b>					
Robatori d'accessoris del vehicle	2,7	2,0	2,6	2,4	4,3
Robatori d'objectes de l'interior del vehicle	2,9	2,5	2,9	2,2	2,1
Intent de robatori del vehicle	1,4	1,3	1,7	0,7	1,8
Robatori de la bicicleta	1,3	1,0	1,3	0,9	1,1
Robatori de la moto	0,5	0,7	0,4	0,4	0,3
Robatori del cotxe	0,1	0,1	0,1	0,1	0,1
Robatori d'altres vehicles	0,1	0,0	0,0	0,0	0,0
<b>Índex de victimització contra els vehicles</b>	8,3	7,1	7,9	6,0	7,8
<b>Índex de risc contra els vehicles</b>	13,6	11,7	12,5	11,2	13,9
N	(4056)	(4049)	(4030)	(4036)	(5307)



## VICTIMITZACIÓ EN ELS FETS CONTRA ELS HABITATGES 2010-2014

ELS DELICTES I LES SEVES  
VÍCTIMES

	2010	2011	2012	2013	2014
<b>Fets contra els domicilis</b>					
Intent de robatori al domicili	1,2	1,3	1,4	1,2	1,6
Robatori al domicili	1,2	0,9	1,6	1,1	1,4
<b>Índex de victimització contra els domicilis</b>	2,4	2,1	2,9	2,3	2,9
<b>Fets contra les segones residències</b>					
Robatori a la segona residència	0,7	0,8	1,5	1,0	0,8
Intent de robatori a la segona residència	0,4	0,4	0,5	0,8	0,7
<b>Índex de victimització contra les segones residències</b>	1,1	1,3	1,9	1,7	1,3
<b>Índex de risc contra les segones residències</b>	4,1	4,8	6,8	6,4	5,7
N	(4056)	(4049)	(4030)	(4036)	(5307)



## VICTIMITZACIÓ EN ELS FETS CONTRA ELS COMERÇOS I NEGOCIS 2010-2014

ELS DELICTES I LES SEVES  
VÍCTIMES

	2010	2011	2012	2013	2014
<b>Fets contra les botigues/negocis</b>					
Robatori a la botiga/negoci	0,4	0,3	0,4	0,4	0,8
Intent de robatori a la botiga/negoci	0,2	0,1	0,2	0,2	0,6
Atracament a la botiga/negoci	0,1	0,2	0,1	0,2	0,2
Intent d'atracament a la botiga/negoci	0,0	0,0	0,1	0,1	0,1
<b>Índex de victimització contra les botigues/negocis</b>	0,7	0,7	0,6	0,7	1,1
<b>Índex de risc contra les botigues/negocis</b>	14,3	16,2	17,2	18,3	20,8
N	(4056)	(4049)	(4030)	(4036)	(5307)



## ÍNDEX GLOBAL DE VICTIMITZACIÓ. BARCELONA I ELS DEU DISTRICTES 2010-2014

ANÀLISI TERRITORIAL

	2010	2011	2012	2013	2014	DIFERENCIAL			
						2011-2010	2012-2011	2013-2012	2014-2013
Ciutat Vella	32,0	31,2	33,0	26,3	30,2	- 0,8	1,8	- 6,8	3,9
L' Eixample	28,6	28,5	29,5	23,0	25,3	- 0,0	1,0	- 6,5	2,3
Sants-Monjüic	24,6	26,8	26,5	21,5	26,5	2,3	- 0,4	- 5,0	5,0
Les Corts	22,5	19,7	23,3	21,0	23,3	- 2,8	3,6	- 2,3	2,3
Sarrià-Sant Gervasi	22,6	25,0	24,3	22,3	19,9	2,4	- 0,7	- 2,0	- 2,4
Gràcia	22,7	18,1	25,1	19,8	20,0	- 4,5	6,9	- 5,3	0,2
Horta-Guinardó	25,0	19,8	23,3	16,6	20,1	- 5,3	3,6	- 6,7	3,5
Nou Barris	18,9	22,7	21,4	18,9	22,0	3,7	- 1,3	- 2,4	3,1
Sant Andreu	20,5	21,7	18,4	19,7	21,4	1,2	- 3,3	1,4	1,7
Sant Martí	27,2	24,5	26,4	20,1	26,6	- 2,8	1,9	- 6,3	6,5
<b>BARCELONA</b>	<b>24,8</b>	<b>24,2</b>	<b>25,3</b>	<b>20,8</b>	<b>23,7</b>	<b>- 0,5</b>	<b>1,1</b>	<b>- 4,5</b>	<b>2,9</b>
N	(4056)	(4049)	(4030)	(4036)	(5307)				

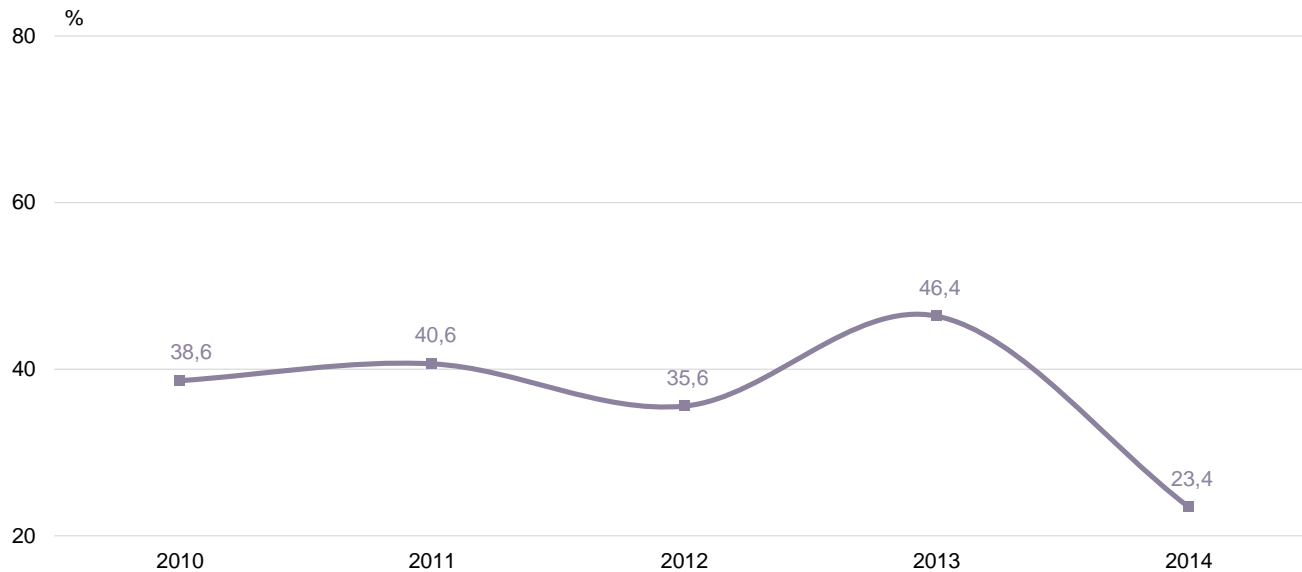


# La denuncia



## ÍNDIX DE DENÚNCIA 2010-2014

ELS DELICTES I LES SEVES  
VÍCTIMES



MV9

Va denunciar el fet delictiu firmant un document  
davant la policia o el jutjat?

**B** Fets delictius  
**N** 2368



## MOTIUS DE NO DENÚNCIA 2010-2014

## ELS DELICTES I LES SEVES VÍCTIMES

	2010	2011	2012	2013	2014
La policia pot fer poca cosa	67,2	69,3	74,3	53,6	67,1
Per complicat	60,0	58,5	55,0	29,2	50,8
Confia en la justícia	45,4	46,3	53,7	36,0	47,3
Va ser un intent, no li van arribar a treure res	-	-	7,8	8,9	42,3
Confia poc en la policia	32,1	32,1	39,4	23,9	34,1
Perquè era poc important/ Ho va recuperar de seguida	61,1	58,5	62,0	49,9	31,0
Per por	5,8	8,5	9,4	6,7	10,0
Altres motius	-	-	7,1	9,9	2,2
No contesta	-	-	1,4	3,1	2,0
N	(986)	(1025)	(1017)	(648)	(1709)

Nota: Al 2013 el motiu "Va ser un intent" era una resposta espontània, i no induïda com a 2014

	2012	2013	2014
Denuncien altres persones	1,0	0,8	0,5
Cobertura per l'assegurança	0,5	0,5	0,4
No hi va pensar	-	0,3	0,3
S'ha de denunciar un cos de seguretat	0,8	0,1	0,2
Coneix/li fa llàstima el delinqüent	1,1	0,6	0,2
Amenaces	-	-	0,2
Difícil de recuperar	1,2	0,5	0,1
Recomanació d'altres persones	0,1	0,3	0,1
Es va adonar tard	0,4	0,6	-
Reiterat / fet habitual	0,3	0,5	-
Recomanació cossos de seguretat	1,8	0,5	-
No tenia proves / no ha pogut posar	-	1,4	-
Altres	1,6	1,5	0,3
N	(171)	(115)	(36)

MV10 Digu'm si us plau, si en la seva decisió de no denunciar hi van influir alguns d'aquests motius.

B Fets delictius no denunciats  
N 1709  
R Multiresposta



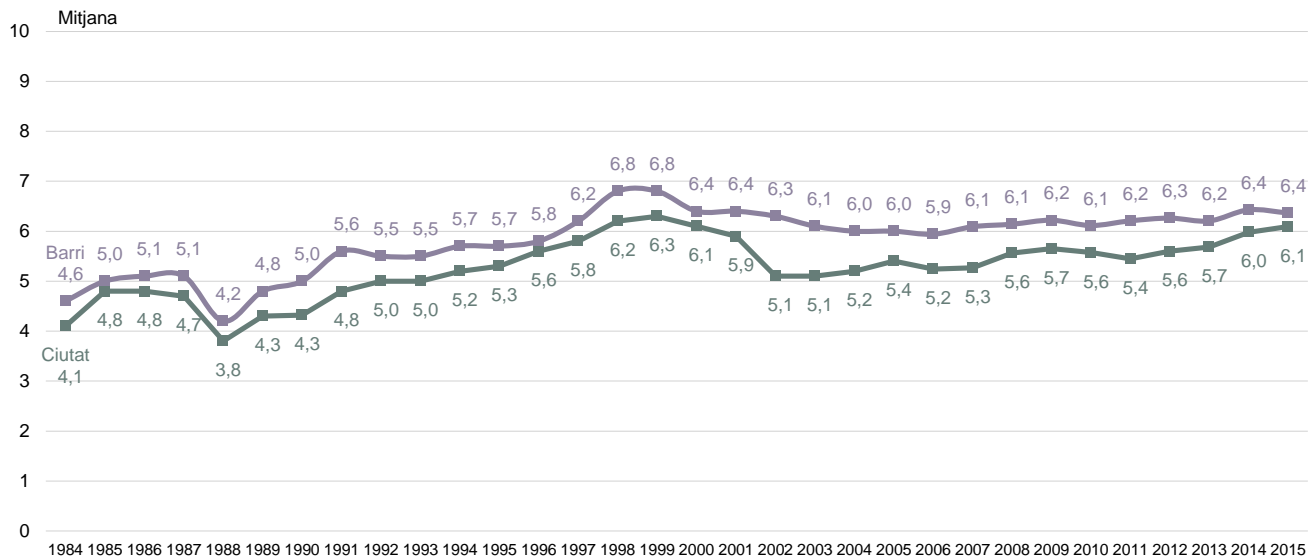
# La percepció





# PERCEPCIÓ DE LA SEGURETAT A LA CIUTAT I AL BARRI 1984-2015

LA PERCEPCIÓ



PS1

Valori el nivell de seguretat que hi ha a l seu barri i a l seu municipi

B Persones

N 5307

R 0 = Gens de seguretat; 10 = Molta seguretat



## PERCEPCIÓ DE LA SEGURETAT AL BARRI PER DISTRICTE 2011-2015

LA PERCEPCIÓ

Mitjana	2011	2012	2013	2014	2015
Ciutat Vella	4,8	5,2	5,2	5,4	5,2
L' Eixample	6,5	6,6	6,7	6,8	6,8
Sants-Monjüic	6,0	5,8	5,8	5,9	6,0
Les Corts	6,9	7,0	6,9	7,1	7,1
Sarrià-Sant Gervasi	6,5	6,9	6,9	7,2	7,0
Gràcia	6,8	6,9	6,6	7,0	6,8
Horta-Guinardó	6,4	6,4	6,3	6,4	6,4
Nou Barris	6,0	5,8	5,7	5,9	5,9
Sant Andreu	6,2	6,3	6,0	6,6	6,1
Sant Martí	6,0	6,1	5,9	6,2	6,2
<b>BARCELONA</b>	<b>6,2</b>	<b>6,3</b>	<b>6,2</b>	<b>6,4</b>	<b>6,4</b>
N	(4056)	(4049)	(4030)	(4036)	(5307)

PS1.A Valori el nivell de seguretat que hi ha a l seu barri

B Persones

N 5307

R 0 = Gens de seguretat; 10 = Molta seguretat



## VALORACIÓ DE L' EVOLUCIÓ DE LA SEGURETAT AL BARRI PER DISTRICTE 2015

LA PERCEPCIÓ



PS2

*Pel que fa al barri, quina és la seva opinió sobre la evolució de la seguretat durant l'últim any (2014)?*

**B** Persones  
**N** 5307

■ Ha millorat  
■ Segueix igual  
■ Ha empitjorat

■ NS / NC



## VALORACIÓ DELS SERVEIS QUE DONEN ELS COSSOS POLICIALS QUE HI HA A LA CIUTAT

LA PERCEPCIÓ

Mitjana	Mossos d' esquadra		Guardia Urbana	
	2014	2015	2014	2015
Ciutat Vella	6,1	6,5	6,1	6,2
L' Eixample	6,7	6,8	6,5	6,5
Sants-Monjuïc	6,8	6,5	6,6	6,2
Les Corts	7,0	7,1	6,7	6,6
Sarrià-Sant Gervasi	6,9	6,7	6,6	6,2
Gràcia	6,8	6,6	6,4	6,1
Horta-Guinardó	6,9	6,6	6,5	6,1
Nou Barris	6,8	6,8	6,6	6,5
Sant Andreu	6,8	6,6	6,5	6,2
Sant Martí	6,7	6,7	6,5	6,4
<b>BARCELONA</b>	<b>6,7</b>	<b>6,7</b>	<b>6,5</b>	<b>6,3</b>

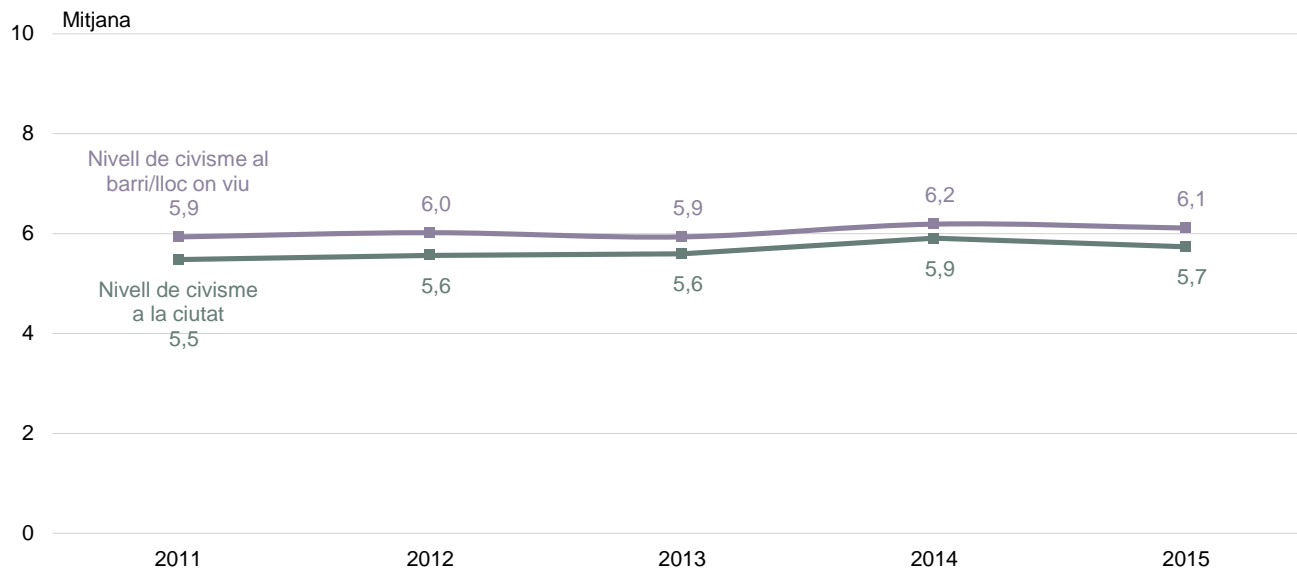


# El civisme



## PERCEPCIÓ DEL CIVISME A LA CIUTAT I AL BARRI 2011-2015

LA PERCEPCIÓ



PS5 Quin nivell de civisme creu que hi ha al seu barri i al seu municipi?

B Persones  
N 5307  
R 0 = Gens de civisme; 10 = Molt de civisme



## PERCEPCIÓ DEL CIVISME A LA CIUTAT I AL BARRI PER DISTRICTE 2015

LA PERCEPCIÓ

Mitjana	NIVELL DE CIVISME		DIFERENCIAL Barri-Ciutat
	Barri	Ciutat	2015
Ciutat Vella	4,5	5,7	- 1,2
L' Eixample	6,4	5,7	0,7
Sants-Monjüic	5,7	5,7	0,0
Les Corts	7,1	5,9	1,1
Sarrià-Sant Gervasi	6,9	5,5	1,4
Gràcia	6,5	5,7	0,7
Horta-Guinardó	6,2	5,7	0,5
Nou Barris	5,7	5,9	- 0,2
Sant Andreu	6,2	5,7	0,5
Sant Martí	6,0	5,8	0,2
<b>BARCELONA</b>	<b>6,1</b>	<b>5,7</b>	<b>0,4</b>

PS5 Quin nivell de civisme creu que hi ha al seu barri i al seu municipi?

B Persones

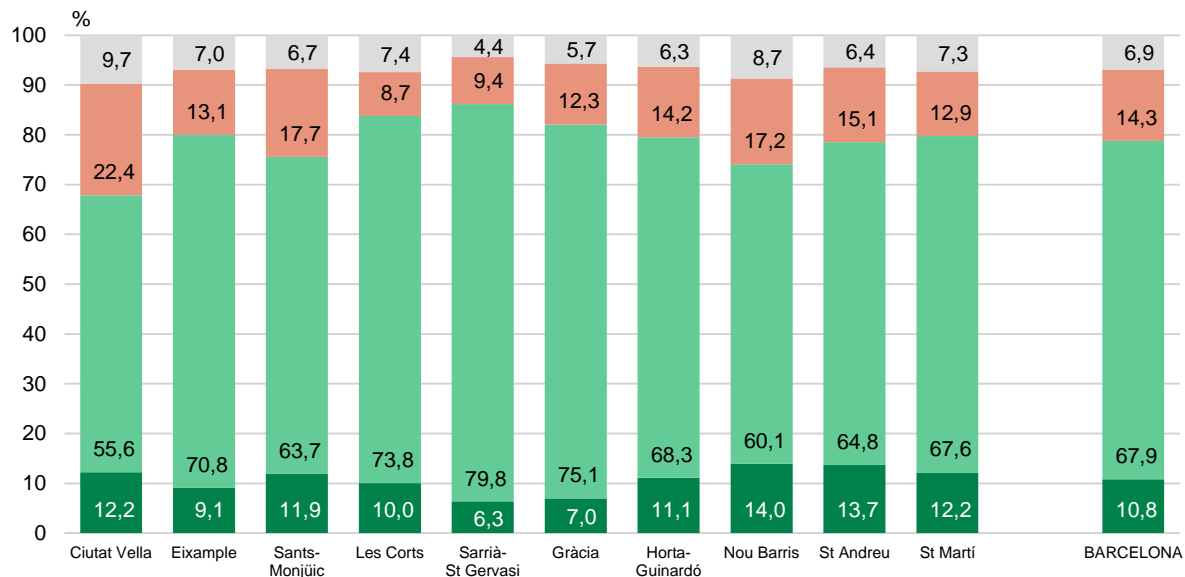
N 5307

R 0 = Gens de civisme; 10 = Molt de civisme



## VALORACIÓ DE L' EVOLUCIÓ DEL CIVISME AL BARRI PER DISTRICTE I CARACTERÍSTIQUES SOCIODEMOGRÀFIQUES 2015

LA PERCEPCIÓ



PS6

Pel que fa al barri com creu que ha evolucionat el civisme en l'últim any?

B Persones  
N 5307

■ Ha millorat  
■ Segueix igual  
■ Ha empitjorat

■ NS / NC



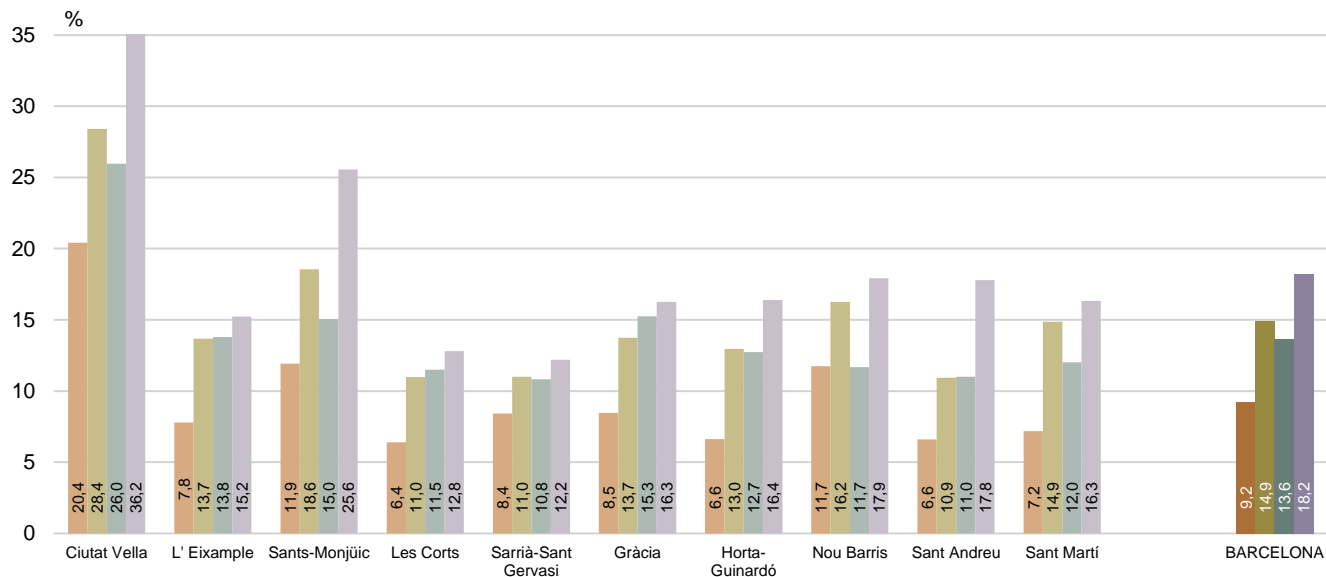


# La convivència



## CONFLICTES DE CONVIVÈNCIA A LA CIUTAT 2011-2014

LA PERCEPCIÓ



PS7

*I en el darrer any, vostè ha patit algun conflicte  
cívic o problema de convivència al seu barri?*

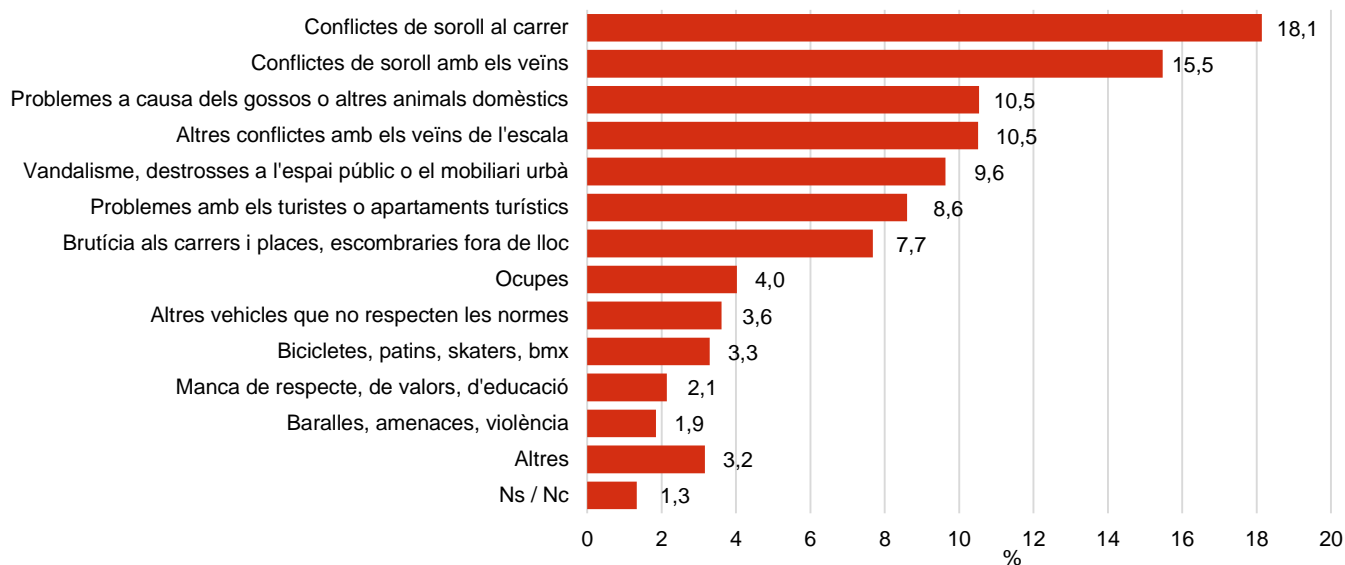
**B** Persones  
**N** 5307

■ 2014 ■ 2012  
■ 2013 ■ 2011



## CONFLICTES DE CONVIVÈNCIA A LA CIUTAT 2014

LA PERCEPCIÓ



PS9

Quin conflicte civí o problema de convivència ha patit?



Han patit algun conflicte o problema civí al seu barri

Ns / Nc

1020



## FINS A QUIN PUNT AQUESTES SITUACIONS SON UN PROBLEMA AL BARRI SEGONS DISTRICTE MUNICIPAL 2015

LA PERCEPCIÓ

% Molt/Bastant	BARCELONA	Ciutat Vella	Eixample	Sants- Montjuïc	Les Corts	Sarrià-Sant Gervasi	Gràcia	Horta- Guinardó	Nou Barris	St Andreu	St Martí
Persones sense sostre, que demanen al carrer, recollidors de deixalles, venda ambulants	48,8	55,0	56,3	58,0	46,5	43,8	46,4	32,6	43,2	46,8	52,1
Brutícia als carrers i places, escombraries fora de lloc	37,6	60,4	34,2	43,5	22,3	23,6	35,9	36,8	41,4	38,6	38,9
Soroll provocat per persones al carrer o a les places	32,1	64,3	30,7	38,5	20,9	24,0	34,6	24,3	32,6	28,1	29,6
Vandalisme, destrosses a l'espai públic o el mobiliari urbà	28,0	45,7	23,2	34,5	19,3	15,9	27,3	24,7	31,9	28,7	30,6
Manteniment deficient de l'espai públic o el mobiliari urbà	26,1	33,8	21,3	32,1	18,7	20,0	26,6	23,4	30,1	27,6	27,8
Conflictes amb els veïns de l'escala	16,2	22,9	13,7	20,9	10,2	7,9	14,0	16,7	18,0	17,7	17,9
Problemes amb els turistes o apartaments turístics	12,7	43,0	19,7	11,3	7,9	4,7	18,1	8,4	3,1	5,4	10,1
Problemes de manteniment a l'escala on viu	10,4	21,2	8,7	13,6	6,4	2,8	11,8	8,3	10,8	10,5	11,4
N	(5307)	(434)	(521)	(786)	(505)	(496)	(523)	(516)	(487)	(525)	(514)

PS10 En general fins a quin punt creu vostè que les següents situacions són un problema al seu barri o a la comunitat de veïns on viu?

**B** Persones  
**N** 5307



## ENQUESTES I ESTUDIS D'OPINIÓ

Aquests estudis sociològics permeten determinar les prioritats de la població, conèixer la realitat social, saber com es valora l'activitat i els serveis municipals, i esbrinar l'opinió sobre l'actuació política municipal.



Pla  
d'Estudis Sociològics



Sèrie  
d'Avaluació Contínua



Enquestes  
de Sistemes de Qualitat



Investigació  
de Comunicació



Estudis  
Ad-Hoc