

MESURA DE GOVERN

Projecte Besòs. Barcelonès Nord

Plenari 30 de maig de 2008

EL PROJECTE BESÒS

Després de molts anys d'haver estat qualificat de claveguera, el riu Besòs s'està recuperant mediambientalment d'una manera exemplar. De ser un lloc problemàtic al que la tendència natural era donar-li l'esquena, hem passat a disposar d'un element amb capacitat d'estructurar urbanísticament tot un territori amb gran capacitat de transformació.

Als darrers temps els diferents Ajuntaments tocats pel riu han anat posant en marxa diferents projectes amb graus de desenvolupament diferenciats però que tenen en comú la proximitat a la seva llera. Des de l'àmbit de Vallbona fins a la seva desembocadura, a tots dos costats del riu, Montcada, Santa Coloma, Barcelona i Sant Adrià tenen en marxa elements bàsics del seu futur.

Són transformacions de teixits urbans obsolets, desenvolupament d'espais encara disponibles o desplegament d'infraestructures que han de permetre el desenvolupament de noves activitats residencials, productives, universitàries, etc... Totes elles tenen importància per si mateixes, però si les observem totes juntes dins del context territorial que pot arribar a estructurar el riu, estem al davant d'un projecte amb una importància metropolitana de primer ordre.

Però perquè sigui així és necessari abordar-lo amb una visió general i coordinada, de tal manera que cadascun dels components es puguin veure recolzats i reforçats per la presència dels de més sense perdre, en cap cas, la seva velocitat, ritme i tutela institucional.

Introducció

L'actuació urbanística, a dia d'avui, ha de comprendre les lògiques que s'estableixen en la societat contemporània. Els canvis econòmics de les societats occidentals, cap a la economia cognitiva, transformen les ciutats i els territoris en espais productius, la producció i els serveis surten de les empreses, i atorgant-li al context espacial urbà una nova dimensió econòmica.

En paral·lel, el desenvolupament econòmic de les ciutats cada cop més recau en la seva accessibilitat, entesa com a connexió amb les grans xarxes de transport i, en el seu potencial de capital humà qualificat. Retenir i atreure persones amb talents, claus per l'economia cognitiva, passa per garantir qualitat de vida – en termes ambientals i urbans, i de cohesió social.

El projecte Besòs es planteja com a una estratègia d'integració territorial de caràcter metropolità. Un marc de referència que superi la fragmentació dels projectes urbans i els plans sectorials i permeti identificar les qüestions, no menyspreables, intersticials. Una feina de teixir projectes, de teixir plans, de teixir en definitiva voluntats individuals i singulars de cadascun dels components d'aquest territori metropolità.

La definició d'aquesta estratègia es recolza en els principals components involucrats: societat, administració i empresa i que tenen com a repte:

- a) Assolir una alta intensitat urbana com a garantia de qualitat urbana i de cohesió social.
- b) Desdibuixar les fronteres com a mecanisme d'eficiència en la gestió pública i en l'ús de recursos públics.
- c) Propiciar economies d'escala com a condició necessària per a la prosperitat econòmica.

Un principi de diagnosi

1 . El nord de la ciutat a les portes de la transformació

L'arribada de l'alta velocitat a Barcelona i l'aposta per una nova estació central al nord de la ciutat són els promotors de les noves transformacions de la ciutat. Dins del terme municipal de la ciutat de Barcelona s'estan elaborant diferents documents urbanístics, que hores d'ara es troben en diferents situacions:

- Àmbit Sagrera
- Àmbit Casernes
- Àmbit Verneda-Estadella
- Àmbit Bon Pastor
- Àmbit Trinitat-Vallbona
- Àmbit Centre Interuniversitari del Besòs

En paral·lel, els municipis veïns, part intrínseca en la reestructuració d'aquest territori, també compten amb un ampli ventall de projectes de transformació i millora urbana en diferents estadis d'elaboració.

A Sant Adrià:

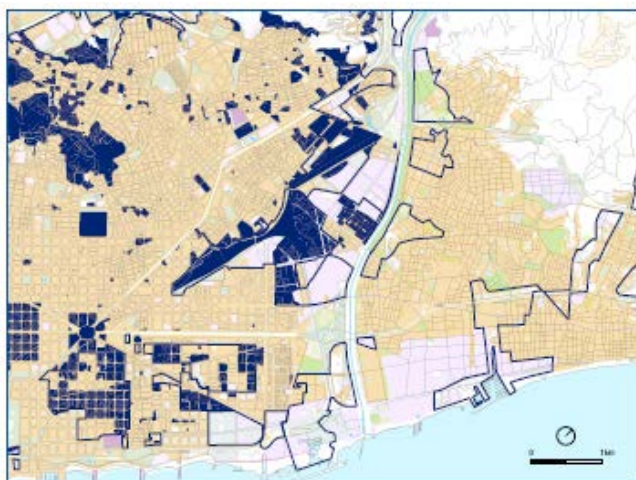
- Àmbit la Mina
- Àmbit la Catalana
- Àmbit Penyafort (c.e. espanyol)
- Àmbit Tèrmiques
- Àmbit Polígon Monsolí

A Badalona:

- Àmbit Port
- Àmbit Tèrmiques Badalona

A Santa Coloma:

- Àmbit de Can Peixauet
- Àmbit Santa Coloma Centre
- Àmbit Can Zam-La Pallaresa
- Parc Alimentari-Universitari de Torribera



Altres fórmules d'actuació en el teixit urbà i existents en aquest territori són els projectes d'intervenció integral resultat de l'aplicació de la Llei de Barris, que afecten a:

- Serra de Mena a Santa Coloma – Badalona (2004)

Torre Baró, Ciutat Meridiana a Barcelona (2006)
Trinitat Vella a Barcelona (2006)
Sant Roc, Artigues i el Remei a Badalona (2007)
Sant Adrià Nord a Sant Adrià del Besòs (2007)

Per últim, la demanda creixent de polítiques d'emergència per donar resposta a la manca d'habitatge social han donat peu al Plans Directores Urbanístics de les àrees residencials estratègiques (ARES) de Catalunya. En aquest territori s'han proposat les següents Ares:

Vallbona, Barcelona – 2.000 habitatges
Safarejos, Santa Coloma de Gramanet – 300 habitatges
Front riu Besòs, Sant Adrià del Besòs – 148 habitatges

A cop d'ull, tots aquests projectes d'actuació o transformació en el territori del Besòs afecten més de la meitat del sòl urbà a l'entorn del riu.

2. Una estructura autista

Totes les actuacions passades i futures (plantejades) no han establert cap relació amb el seu entorn, generant *ad-hoc* una subestructura interna, aïllada de qualsevol estructura urbana superior. El resultat d'aquest aïllament és l'aparició d'una sèrie de retalls o espais intersticials mancats de qualitat i identitat urbana.

3. El territori es monofuncional

L'ús del sòl en aquests territoris ha estat històricament monofuncional: indústria, residència, infraestructures, comercial, etc. Hi han d'altres indrets de la ciutat on s'ha trencat aquesta dinàmica i són múltiples els exemples que podem trobar ja executats. El plantejament de transformació del Besòs, fins ara excessivament fragmentari, haurà d'afavorir propostes i tipologies que facilitin la multiplicitat d'usos i la seva coexistència.

4. La cohesió social és un repte

Aquests territoris han acollit tradicionalment la població treballadora i de pocs recursos econòmics de la ciutat. Tanmateix, per una banda una forta inversió pública per a millorar tant l'espai col·lectiu com les infraestructures (de sanejament, etc) i per una altra una certa cohesió social i sentiment de pertinença van possibilitar la integració, tot i el seu grau d'aïllament en la ciutat. Aquesta situació ja no és una realitat, i cada cop ho serà menys. Els nous residents i la població potencial de viure-hi, ja no té cap lligam ni sentiment de pertinença. (les operacions no superen l'estigma d'aquests territoris).ç

5. La mobilitat

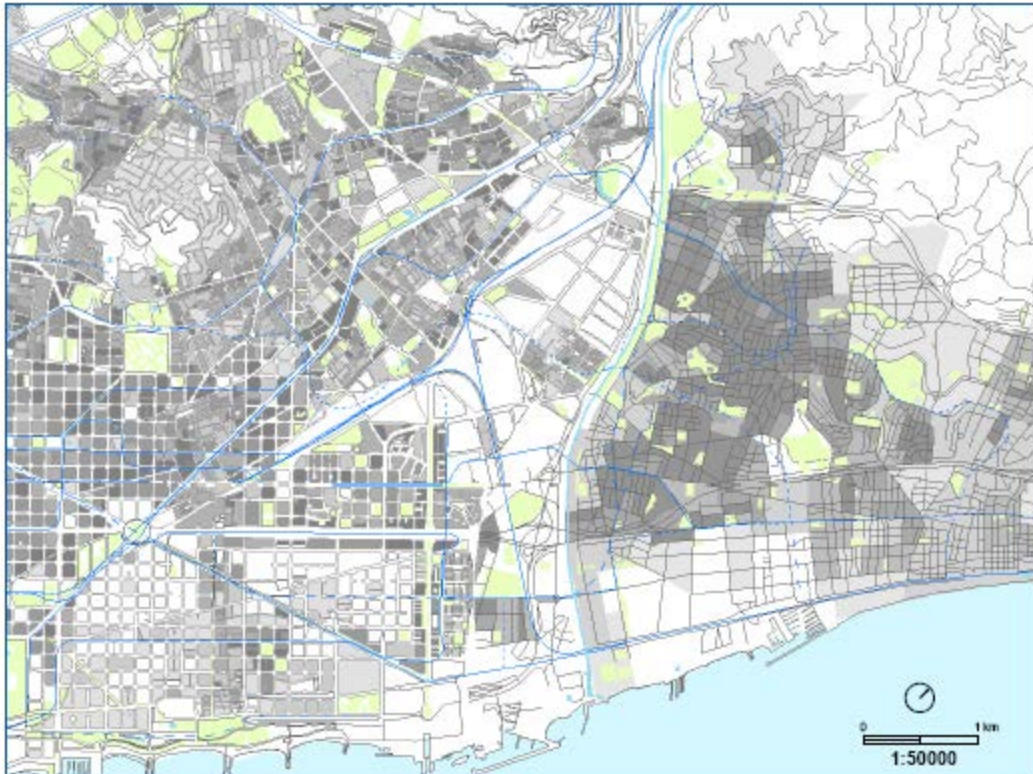
S'haurà d'avaluar el impacte de les noves infraestructures de transport que es troben en obres, i estudiar les mesures complementàries que es necessiten per dotar a aquest territori d'un nivell i qualitat de servei comparable a la ciutat central.

S'hauran d'abordar diferents aspectes, tals com:

- Estudi dels desplaçaments dins de l'àmbit: ambdós costats riu, i muntanya-mar.
- Millora del sistema d'aparcaments evitant que el cotxe envaeixi l'espai públic.
- Actuació sobre infraestructures viàries passants d'ordre superior que no han estat integrades al teixit i tampoc aporten accés, només hi travessen.
- Transport públic: irregular, però en termes generals a nivells de cobertura inferiors a altres indrets de la ciutat (tenint en compte el perfil socioeconòmic) i la localització d'àrees industrials amb dotacions habitualment molt reduïdes.

6. Manca d'espai de relació social

Les densitats dels teixits residencials existents i proposats són altes, i tanmateix presenten un ventall de situacions a l'hora de concretar la seva capacitat per crear teixit urbà, que posen de manifest la necessitat d'una reflexió sobre la tipologia edificatòria. El tipus de relació que es dona entre l'edificació i l'espai públic, per tant, l'escenari de la planta baixa de la ciutat, tant privat com públic, on es concreta l'espai de relació social a la ciutat, no està resolt.



Distribució de densitat de població (*més fosc més densitat*)

MESURA DE GOVERN

Impulsar i participar amb la resta d'Institucions en la creació de l'Oficina Tècnica del Besòs per a tal de disposar d'un instrument eficient en les tasques de transformació i millora del territori del Besòs, entès com a conjunt, més enllà dels diferents límits municipals.