

**MESURA DE GOVERN.  
NOU CONJUNT D'EQUIPAMENTS I HABITATGES  
AL RECINTE DE LA FABRA I COATS**

## **INDEX**

### **1.- INTRODUCCIÓ**

### **2.- EL RECINTE DE LA FABRA I COATS**

### **3.- NOUS USOS CULTURALS I DE CREACIÓ**

### **4.- 2010, INICI DE LA TRANSFORMACIÓ**

### **5.- ACTUACIONS**

#### **5.1 ORGANITZACIÓ INTERNA**

#### **5.2 MECANISMES DE PARTICIPACIÓ**

#### **5.3 ACCIONS IMMEDIATES**

### **6.- PROJECTES**

## 1.- INTRODUCCIÓ

---

El desembre de 2005 l'Ajuntament de Barcelona va adquirir els terrenys de l'antiga fàbrica "Fabra i Coats" a *Renta Corporación*, en una operació valorada en més de 50 milions d'euros. Amb aquesta adquisició, l'Ajuntament de Barcelona va assegurar la preservació del conjunt format per una dotzena d'edificis inclosos en el catàleg de protecció del Patrimoni de Barcelona. Aquesta operació urbanística tenia com a objectiu incorporar el recinte industrial al teixit urbà i millorar la qualitat de vida dels veïns i veïnes de Sant Andreu, posant a disposició 31.000 m<sup>2</sup> destinats a equipaments pel barri de caràcter educatiu, associatiu i assistencial, habitatge, zones verdes, i el projecte cultural més potent de la ciutat, encapçalat per la Fàbrica de Creació i el Centre d'Interpretació del Treball del Patrimoni Industrial.

El procés de transformació de l'antic recinte de la Fabra i Coats ha anat seguint les etapes de tramitació lligades a una transformació urbanística.

El procés participatiu vinculat a la recuperació d'aquest espai emblemàtic de la ciutat i especialment del districte de Sant Andreu va tenir la seva gènesi en el procés de participació ciutadana "Definició d'usos de Fabra i Coats", realitzat pel Districte de Sant Andreu, amb la col·laboració de la Direcció de Participació i Comunicació del sector d'Urbanisme, durant el darrer trimestre del 2006.

Com a continuació d'aquest procés es va fer la modificació de PGM que va anar acompanyada d'un procés d'informació i participació.

Amb l'aprovació l'any 2008 de la modificació del PGM al recinte de l'antiga fabrica de Fabra i Coats, situat entre els carrers de Sant Adrià, del Segre, de Parellada i el carrer Gran de Sant Andreu es van definir els edificis a mantenir assignant el tipus d'equipament previst en cada un d'ells, i es va determinar la disposició dels espais lliures del recinte.

És un recinte tancat, que té un caràcter unitari, però amb una pluralitat d'edificis heterogenis, cadascun dels quals anirà destinat a un ús diferent. La seva rehabilitació o construcció anirà a càrrec d'operadors diversos, el seu tractament serà específic en funció de la seva finalitat però respectuós amb el caràcter unitari del conjunt. Cal conservar l'aire fabril, els seus elements patrimonials – que encara resten en bona mesura – i, en una paraula, construir futur sense oblidar el passat.

Els 8 projectes que s'estan desenvolupant es van presentar a la Comissió d'Arquitectura , del passat dia 26 de gener, coordinada per l'arquitecte en cap de l'Ajuntament de Barcelona. Aquesta Comissió es l'encarregada de la supervisió del correcte desenvolupament dels projectes urbanístics i arquitectònics de la ciutat.

## 2.- EL RECINTE DE LA FABRA I COATS

---

El conjunt d'edificis de Fabra i Coats s'organitza com un recinte de límits precisos, que s'ha d'obrir per diferents bandes per establir vincles amb el teixit urbà de l'entorn, superant la condició d'espai tancat amb un sol accés que té avui. Es tracta d'establir nous punts de connexió amb el carrer Gran de Sant Andreu, el carrer de Sant Adrià i els carrers Parellada i Ramon Batlle per permeabilitzar l'enclau de l'antiga fàbrica i permetre el pas a través. L'edifici de l'escola, l'únic de nova planta en tot el conjunt, ha d'ajudar a mantenir l'estructura de recinte delimitat i a la vegada facilitar l'obertura i la integració de tota la peça en el barri. El caràcter específic de la Fabra i Coats del futur, basat en la memòria del seu passat industrial, ha d'incorporar en la formalització de l'espai públic, solucions de disseny que permetin entendre els valors de paisatge urbà actual, propi del lloc viu i dinàmic que es vol integrar a la ciutat.

La suma de tots els projectes i programes diversos, relligada pel tractament de l'espai públic, s'ha de resoldre amb un acurat equilibri entre la singularitat de cada peça, que en alguns casos es resol amb solucions molt innovadores, i la resolució respectuosa dels detalls precisos d'acabat de cada element. Aquesta dualitat entre el manteniment, i la restauració del que existeix i les aportacions de caire contemporani ha de definir l'ambient urbà d'un antic recinte industrial plenament integrat, formalment, funcional i social, en el teixit del centre de Sant Andreu. En aquest sentit, els projectes han d'incorporar elements que reforcin la idea de conjunt, per la seva repetició, declinada per a cada edifici, (fusteries, filtres solars, cobertes), però també solucions centralitzades de serveis, generació i distribució d'energia, sistemes de fred i calor, aprofitament d'aigües, etc... que qualifiquin l'espai en clau de sostenibilitat i respecte mediambiental.

El recinte de l'antiga Indústria és una reserva de sòl de gran dimensió, equivalent a altres peces similars de Barcelona, on es planteja el desenvolupament d'un programa mixte d'equipaments i espais lliures, combinant escales d'influència i usos diversos que es complementen en una solució de projecte urbà unitari i complex. La multiplicitat de mides, usos i espais lliures en un sòl lloc, amb presència d'equipaments socials, culturals i educatius juntament amb habitatge, permet la integració de la gran peça com a part de la ciutat consolidada. És una operació de transformació comparable a l'Illa de Fort Pienc, les Cotxeres Borbó, el Mercat del Guinardó, les Casernes de Sant Andreu, o Can Batlló que en els darrers anys s'estan afrontant, seguint aquests criteris de mixtura i inclusió. La gran peça cultural central, que estructura la transformació amb usos molt singulars significarà la dinamització de la resta d'equipaments cívics que conformen el recinte de Fabra i Coats: **els centres educatius, l'escola bressol, el casal de barri, el centre d'entitats i l'habitatge dotacional**. Tot plegat configurarà un espai urbà sostenible, amb una gran centralitat estratègica per la ciutat, però alhora amb un gran arrelament en el seu entorn de proximitat.

### **3.- NOUS USOS CULTURALS I DE CREACIÓ PER UN RECINTE EMBLEMÀTIC PEL PATRIMONI INDUSTRIAL DE LA CIUTAT.**

Per la seva ubicació a tocar del nucli antic de Sant Andreu i per les seves característiques, el recinte fabril de Fabra i Coats, una filatura del S.XIX, va marcar durant més de cent anys el pols social i la vida quotidiana de moltes famílies del barri i del seu entorn.

Esclar el projecte de reforma dels espais prioritza la posada en valor del patrimoni industrial de Fabra i Coats. De la mà del Museu d'Història de Barcelona (MUHBA), i amb l'estreta col·laboració de l'entitat d'Antics Treballadors de Fabra i Coats Associació Amics Fabra i Coats, s'ha procedit a la recollida i inventari de les peces més emblemàtiques que han de configurar el futur **Centre d'interpretació del patrimoni industrial** i que es situarà a l'antiga Sala de Calderes. Aquesta proposta està concebuda com un dels sub-centres del MUHBA, un centre de patrimoni urbà en xarxa.

En aquest sentit es va signar el dia 30 de març de 2009 un conveni entre l'Institut de Cultura de Barcelona-Museu d'Història de Barcelona, l'entitat Amics de la Fabra i Coats i el Districte de Sant Andreu de cessió a favor de l'Ajuntament d'un conjunt de maquinària, utensilis fabrils i documentació propietat de l'entitat, per tal que l'Ajuntament a través de l'ICUB-MUHBA pugui fer-ne l'exhibició del llegat industrial a través de l'ús museístic.

El Centre d'Estudis Ignasi Iglesias, també ha donat suport en tot moment a aquesta iniciativa, com a associació, l'objectiu principal de la qual, és la conservació, investigació i difusió de la memòria històrica del barri de Sant Andreu i el seu patrimoni,

La recuperació de la memòria dels antics espais industrials, característic de moltes ciutats europees, respon a una demanda majoritària de recuperar espais en desús d'una manera sostenible però també a la oportunitat que representen els grans contenidors fabrils situats en ubicacions sovint estratègiques de la ciutat

És aquest el sentit de la proposta d'ús que d'altra banda tindran també els espais transformats del recinte de Fabra i Coats: **una fàbrica de creació**. La ubicació d'un equipament metropolità considerat com un **centre cultural de nova generació** que és una opció estratègica que converteix de nou Fabra i Coats en motor d'innovació dins un àmbit clau pels futurs de la ciutat.

La disponibilitat d'espais per a l'experimentació artística i l'assaig és en efecte una mancança del dens teixit d'equipaments culturals amb els què compta la ciutat i el seu entorn metropolità, tal i com va posar de manifest el Pla Estratègic de Cultura. La Fàbrica de Creació de Fabra i Coats disposarà doncs d'una important centralitat en el mapa de la creació artística a la ciutat, i es convertirà també en espai de referència per a la projecció internacional de la ciutat com a capital cultural.

El pol cultural de Fabra i Coats es completarà amb la ubicació de la futura **Escola de les Arts**, amb un programa multidisciplinar d'educació o de formació en les arts, que es constituirà a partir del trasllat de l'Escola de música de Sant Andreu. Una proposta que sens dubte permetrà vincular el pol cultural amb el seu entorn de proximitat.

#### **4. 2010, INICI DE LA TRANSFORMACIÓ**

---

Amb l'imminent inici de la transformació del recinte, pel que fa a alguns dels projectes d'obres de rehabilitació i/o remodelació d'edificis i com que la durada prevista de finalització de tot el conjunt s'estima en més d'un any, durant tot aquest període serà necessari :

- Un seguiment acurat de totes les intervencions
- Consolidar una imatge singular del recinte com a element de centralitat del barri envers la ciutat.
- Crear vincles amb el teixit urbà de l'entorn i superar la condició d'espai tancat.
- Promoure la interrelació entre els diferents operadors per tal que, encara que cada projecte és únic, hi hagi un sentiment de conjunt
- Protegir el seu patrimoni, de manera que no sigui vandalitzat ni sostret, i buscar una ubicació pel material museístic, que quedi protegit mentre durin les obres
- Re situar i atendre les diferents entitats que actualment ocupaven espais per desenvolupar les seves activitats de manera que puguin continuar amb la seva tasca mentre durin les obres.
- Mantenir informats en tot moment els veïns i veïnes del barri així com les associacions i entitats, de l'evolució dels projectes, i això passa per enfortir els òrgans de participació, sorgits arran de l'aprovació de la modificació del PGM , com ara:
  - la **Comissió de seguiment del Districte**: aquesta comissió va néixer arran de l'aprovació de la MPGM i es reuneix amb una periodicitat bimensual. La presideix la regidora del Districte i hi assisteixen els Sectors implicats, el gerent del Districte, la directora de llicències i espai públic, associacions i entitats interessades i veïns/nes del barri.
  - A petició de les entitats i associacions interessades i, en el marc de la comissió de seguiment, es va demanar la constitució d'uns grups de treball

per a portar a terme un seguiment més acurat de cada matèria . Així es van crear els **grups de treball de cultura, de patrimoni i el d'educació**. Aquests grups es reuneixen amb una periodicitat també bimensual i estan formats per les associacions i entitats que en van demanar ser membres i sota la direcció del conseller de cultura del Districte i del Departament de Serveis de Territori. Els seus acords se sotmeten al vist i plau de la comissió de seguiment.

- Controlar la seguretat del recinte.

Com a un dels operadors principals i responsable de desenvolupar el projecte d'urbanització i els elements tècnics centralitzats que han de donar servei al conjunt, BIM/SA rebrà l'encàrrec de coordinar tots els operadors que han d'intervenir, i gestionar la cohesió del procés de transformació, sota la supervisió de la Comissió de Direcció.

Tot això intentant, alhora, que durant tot aquest temps i, mentre durin les obres, l'espai es mantingui viu, en el sentit de que no quedi tancat el recinte i poder-lo anar utilitzant, en funció dels espais lliures, encara que sigui mínimament i en compliment de l'aprovat al Pla d'Actuació del Districte, quant a la potenciació de l'imatge del Districte i el seu coneixement.

## **5. ACTUACIONS**

---

Per tal de desenvolupar el projecte i garantir el seu èxit, l'equip de govern impulsa aquesta Mesura de Govern, amb les següents iniciatives d'actuació:

### **5.1. Organització interna**

---

- Crear la figura del **Coordinador/a** que assumirà des del seu rol polític les funcions de cap de projecte.

Crear una **Comissió de Direcció** encarregada de la direcció del projecte que comptarà, sempre que ho cregui convenient amb la participació de membres d'altres administracions. Serà presidida per la Regidora del Districte de Sant Andreu i dirigida per l'Arquitecte en cap de l'Ajuntament de Barcelona. Estarà formada com a mínim per un representant del Districte de Sant Andreu, de l'ICUB, del Sector d'Urbanisme i de les entitats usuàries.

## **5.2. Mecanismes de participació.**

---

- Enfortir la **Comissió de Seguiment**, que ja es va constituir arran de la modificació del PGM, i executar els acords que es prenguin i donar compte dels resultats a la comissió. Fer una calendarització anual de les reunions.
- Fer seguiment dels **Grups de Treball de Patrimoni, Cultura i Educació**, constituïts a petició de veïns/nes i entitats i associacions interessades i, elevar les seves conclusions a la Comissió de Seguiment per la seva ratificació.

## **5.3. Accions immediates**

---

- Manteniment de l'ocupació de les naus per les entitats usuàries re situant-les en aquells espais no afectats per obres i mentre no se'ls trobi una ubicació definitiva.
- Manteniment l'espai obert en tot moment a la possibilitat d'aprofitament per part d'entitats, associacions en el sentit que, mentre durin les obres, i en els espais no afectats, es puguin continuar realitzant esdeveniments, presentacions, petites filmacions, i altres usos que ens sol·licitin i mentre interfereixin en el normal desenvolupament de les obres.
- Promoció de la consolidació del recinte com a un espai unitari de manera que tingui una empremta pròpia que el faci singular a la ciutat. Això mitjançant la creació d'un lligam entre els antics treballadors, els veïns i veïnes del barri i els nous "inquilins" que els faci tenir un sentiment de pertinença a un espai únic.
- Preservació del patrimoni cultural conservat com a peces museístiques mentre durin les obres, tenint cura que no es malmetin ni es sostreguin ni vandalitzin. Enfortir la seguretat del recinte.
- Buscar un espai adient per col·locar totes les peces, documents, maquinària i demés objectes museístics a protegir i que ara es troben dispersos per les diverses naus.
- Encarregar a BIM/SA, per part de la Comissió de Govern d'Inversions, la "redacció del projecte Executiu d'Urbanització en l'àmbit de Fabra i Coats, que inclou l'enginyeria bàsica d'instal·lacions del conjunt i les tasques de coordinació general de l'actuació i supervisió de les activitats de cada operador i generació del informes corresponents"



## 6.- PROJECTES.

---



## Edifici A. 870 m2

**Projecte: Espai per a entitats.**

**Autor: Glòria Duran Torrellas. Arquitecta**

**Promotor: BIM/SA. Ajuntament de Barcelona**

**Entitats cessionàries: Federació Catalana d'Escacs, Fundació Àmbit i dues entitats més.**

**Previsió inici obres: juliol 2010. Pressupost: 1.250.000.-€**

Situació actual: Les obres estan a punt de ser licitades i la previsió d'inici és de juliol de 2010 a juny de 2011. Aquesta nau de planta baixa està dedicada a acollir entitats que siguin d'àmbit superior al Districte ja que les entitats del Districte o del barri tenen el seu espai al Casal de barri. A la part més propera a l'entrada, s'hi ubicarà la Federació Catalana d'Escacs, que ocuparà 300 dels 870 m2 previstos, al final hi anirà la Fundació Àmbit i també hi ha espai per a dues entitats més. Entre elles l'associació Amics de Fabra i Coats, que continuaran a l'espai que tenen actualment.



## Edifici B + K 7.280 m2

### Projecte: IES

**Autor:** Esteve Terradas. Arquitectos

**Promotor:** GISA. Generalitat de Catalunya. Ajuntament de Barcelona

**Estat:** Estudis previs. En elaboració avantprojecte.

Aquest és un edifici de 3 plantes que comptarà amb tres línies d'Educació Secundària Obligatòria (ESO), 90 alumnes, i dues de batxillerat, 60 alumnes. Serà el tercer institut amb que comptarà el barri de Sant Andreu, i l'únic al seu centre, ja que els altres dos estan als extrems.

L'institut també disposarà d'un altre edifici de dues plantes i 220 m2, situat entre l' institut i la nau central, que serà utilitzat per a vestidors esportius. El pati de l' institut estarà situat entre l'edifici del institut i la nau central i semisoterrat. Sota del pati hi haurà un pavelló poliesportiu que podrà funcionar independentment de l' institut i donar servei fora de l'horari escolar.



Edifici C 2.820 m<sup>2</sup>

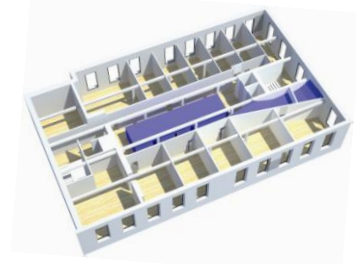
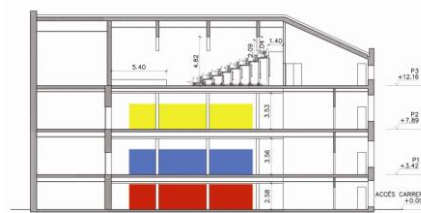
**Projecte: Casal de barri**

**Autor: Rafael Vila. Arquitecte**

**Promotor: BIM/SA. Ajuntament de Barcelona**

**Estat: projecte en redacció. Previsió inici obres: novembre 2010. Pressupost previsió: 2.600.000.-€**

Aquest és un edifici de 4 plantes que acollirà a diverses entitats del barri que actualment tenen mancances d'instal·lacions. Serà un equipament municipal congestionat per les entitats que hi tindran allí la seva seu. En aquests moments es troba en fase de redacció de projecte i es destinarà a entitats i associacions del districte.



Edificis D+L 17.500 m2

**Projecte:** Centre d'interpretació del patrimoni industrial, Fàbrica Creació i Escola de les Arts.  
**Autor:** PLANURBS Manuel Ruisanchez i Francesc Bacardit.Arquitectes  
**Promotor:** ICUB+BIMSA. Ajuntament de Barcelona  
**Estat actual:** projecte en redacció. Previsió inici obres: maig 2010.Pressupost: 5.620.000-  
fàbrica i 969.259.-€-museu-

La nau central, un edifici de maó de principis del segle XX de 4 plantes i 14.500 m2 de superfície, conjuntament amb la sala de calderes de 1.900 m2, conformaran el nou pol cultural, amb un total de 17.500 m2, que acollirà multitud d'usos: formació artística en diverses disciplines, espai de creació, centre interpretació del patrimoni industrial. Les obres està previst que comencin el segon semestre de 2010. El projecte arquitectònic preveu que els usos públics es concentrin a la planta baixa en un foyer que creua l'edifici des de la nova entrada. A les plantes superiors, s'acolliran projectes de creació i producció cultural de caràcter temporal, espais d'assaig i preparació de projectes artístics així com un viver de projectes. Els projectes al voltant de la música hi tindran una especial atenció.



## Edifici G 5.500 m2

**Projecte:** Habitatges dotacionals.

**Autor:** ROLDAN+BERENGUER arquitectes

**Promotor:** Patronat Municipal de l'Habitatge.

**Estat actual:** en redacció projecte executiu. **Previsió inici obres:** gener de 2011. **Pressupost:** 8.300.000.-€

Aquest edifici disposa actualment de dues plantes de sostres molt alts però, amb la remodelació, passarà a disposar de quatre: planta baixa més tres. El Patronat Municipal de l'Habitatge, promotor de l'obra, té previst iniciar les obres al gener de 2011. La superfície total edificada serà de 5.500 m2 i comptarà amb 80 apartaments.



Edifici H. 1.903 m2

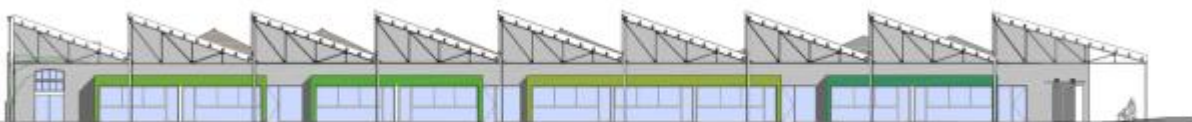
**Projecte:** Escola bressol.

**Autor:** Bañeres/Cristóbal/ Navas/Pérez arquitectes

**Promotor:** Consorci Educació Barcelona. Generalitat de Catalunya. Ajuntament de Barcelona

**Previsió inici obres:** juny 2010. **Pressupost:** 2.500.000.-€

Aquest edifici està format per dues naus: la de davant amb la forma de dents de serra força singular i on anirà l'escola en si i la de darrera on no es col·locarà el sostre perquè serà el pati de l'escola que quedarà guarnit amb les bigues en forma d'arcs. Obrirà les seves portes al setembre de 2011. Comptarà amb 119 places: 8 per a 0-1 anys, 39 per 1-2 anys i 60 de 2-3 anys. Aquesta serà la quarta escola bressol del barri de Sant Andreu.



**Edifici I+J 870 m2**

**Projecte: Sala polivalent**

**Autor: David Domènech.arquitecte**

**Promotor: BIM/SA Ajuntament de Barcelona**

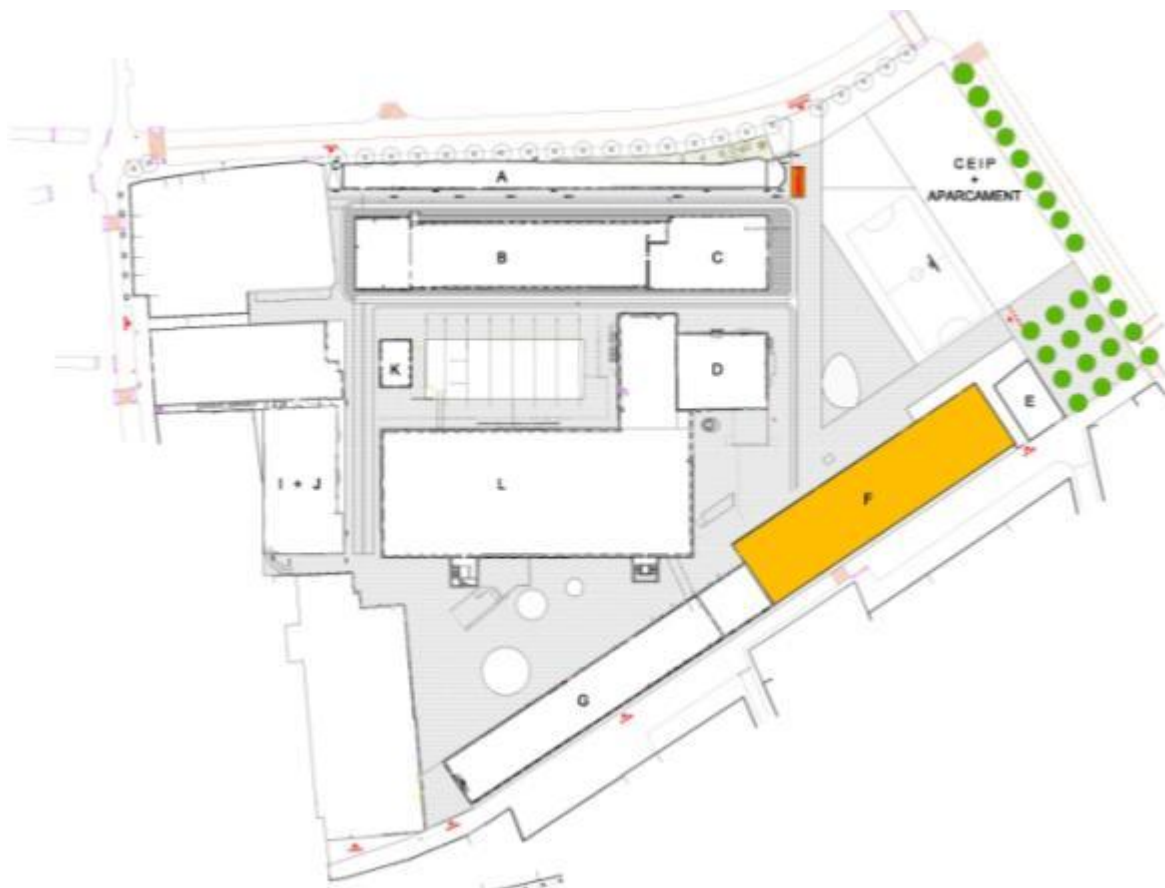
**Estat: Pendent de licitar. Previsió inici obres: setembre 2010. Pressupost: 1.200.000.-€**

L'equipament proposat s'ubica en dues naus diferents contigües. En total són uns 870 m2 que es dividiran entre les dues naus amb usos ben diferenciats: la nau més diàfana com espai per a fer esdeveniments i la més petita on s'ubicaran els serveis, vestidors, magatzems, etc. La funció d'aquesta sala és la d'espai on poder fer grans actuacions, festes, trobades o exposicions, entre d'altres. Per assegurar que no hi ha cap molèstia als veïns de darrere, l'edifici estarà totalment insonoritzat.





**Edifici F i E 1.690 m<sup>2</sup> + 426 m<sup>2</sup>**  
**Projecte: Assistencial + ús pendent de definir**  
**Estat: sense operador**



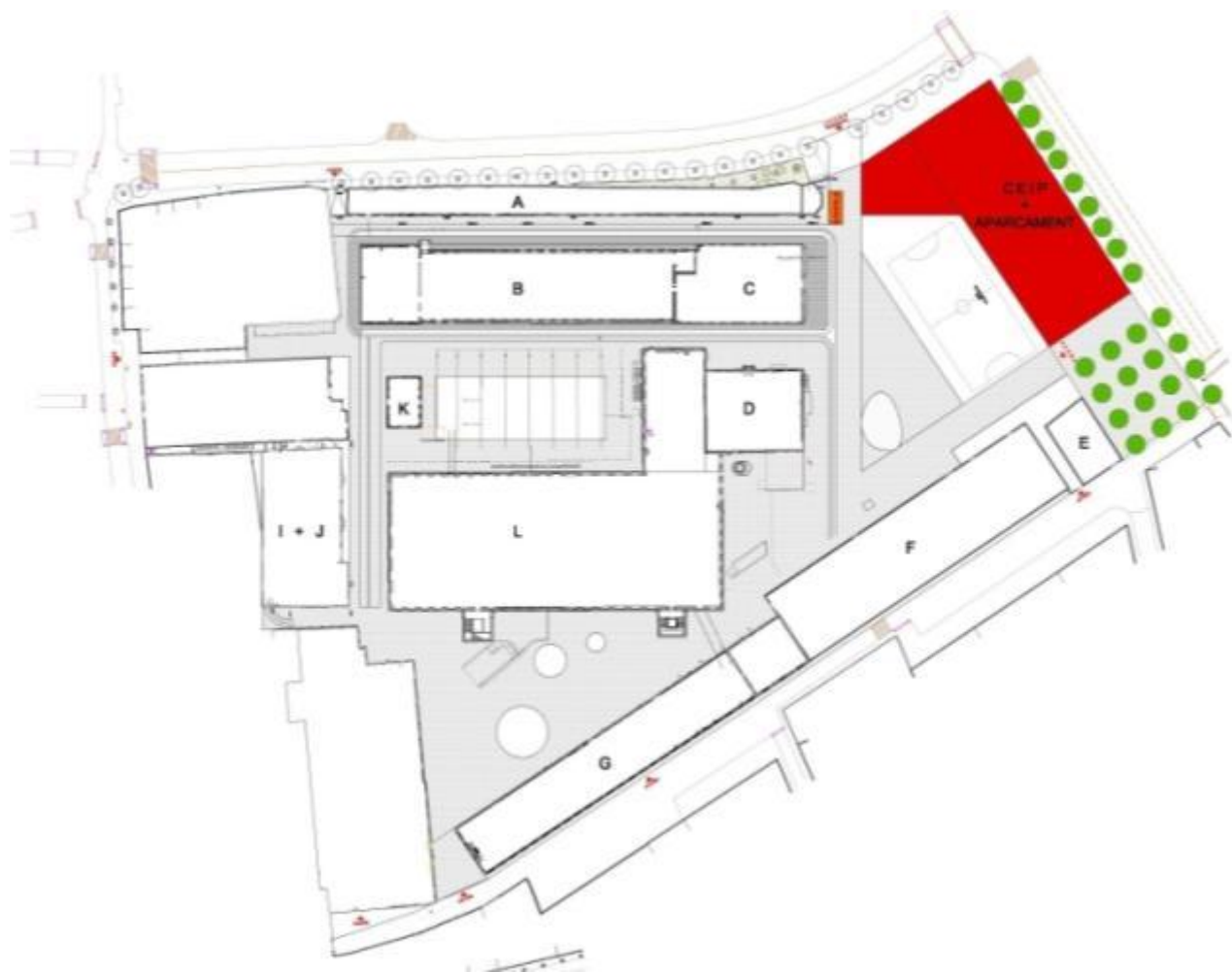
## Edifici CEIP + aparcament 2.800 m2 (Solar)

**Projecte: Edifici CEIP + aparcament**

**Autor: Departament d'Arquitectura i Projectes Urbans. Ajuntament de Barcelona**

**Estat: Pendent desenvolupament mitjançant PMU. En tramitació planejament**

Des del curs 2009-2010 ja funciona en un edifici provisional, situat fora del recinte, aquest centre escolar de primària de dues línies. Ara, caldrà, una vegada desenvolupat i aprovat el PMU corresponent, adjudicar la redacció del projecte executiu i, posteriorment, licitar i executar les obres de l'edifici definitiu. Un edifici que mantingui la sintonia amb l'entorn industrial i que acabi de donar sentit al conjunt.



## URBANITZACIÓ del recinte 9610 M2

**Projecte: Urbanització+Infraestructures**

**Autor: Departament d'Arquitectura i Projectes Urbans. Ajuntament de Barcelona**

**Estat: En redacció el document de criteris**

S'entén l'antiga Fabra i Coats com un recinte unitari que acull diverses realitats, com el resultat d'un procés que en el temps ha dotat de personalitat al conjunt. El projecte d'urbanització ha de poder mantenir aquest caràcter mantenint la unitat del recinte i donant resposta a les necessitats actuals, tant d'ús com de funcionament. Redefinició d'espais, mantenir un llenguatge comú i dotar al conjunt de les infraestructures comunes necessàries per aconseguir un recinte adaptat i eficient, són les premisses del projecte.







Fábrica de los Hiloseros Tabares y Cia en San Andrés



ENCICLOPEDIA HISTÓRICA 1982

