

Mesura de Govern

Pla Estratègic del Zoo de Barcelona (2012-2020)

Consell Plenari 25 de juliol de 2012

Índex

Introducció

A- EL VALOR D'UN ZOO URBÀ

1. Algunes dades bàsiques
2. Aportació de valor i benefici social del Zoo de Barcelona a la comunitat
3. Missió, visió i valors del Zoo de Barcelona

B- EL ZOO DE LA CIUTADELLA: SITUACIÓ ACTUAL I ORIENTACIÓ DE FUTUR

4. Els Zoos dels Segle XXI
5. El Zoo de Barcelona i la xarxa relacional
6. Principis inspiradors del Nou Zoo de Barcelona
7. Context actual i orientació de futur

C- PLA ESTRATÈGIC 2020

8. Bases del Pla estratègic 2020
9. Pla de futur del Zoo de Barcelona i detall d'actuacions 2012-2015
 - 9.1 Zoo de Barcelona horitzó 2012-2020
 - 9.2 Actuacions 2012-2015
 - Noves instal·lacions
 - Execució de les actuacions prioritàries contemplades al pla de Manteniment del Zoo per a garantir la funcionalitat i la seguretat de les instal·lacions d'acord amb el ritme de transformació establert en el Pla Estratègic.
 - Determinació de la ubicació a l'exterior del Parc de la Ciutadella de la nova instal·lació per a dofins
 - Nova perspectiva de visualització de les instal·lacions
 - 9.3 Plànols i renders
10. Quadre d'inversions 2012-2015
11. Fundació Barcelona Zoo

Introducció

Aquest document estableix, a partir de 3 eixos: a) El valor d'un Zoo urbà, b) El Zoo de la Ciutadella: context actual i orientació de futur i c) Pla Estratègic 2020, els elements que atorguen valor i raó de ser al Zoo de Barcelona en l'avinentsa de la celebració del 120è Aniversari. S'analitza doncs la seva contribució a la comunitat i les seves potencialitats de futur, però també les seves mancances i la necessitat de transformar-se i modernitzar-se per a alinear-se amb els nous criteris de la conservació. Per això, i en l'horitzó de l'any 2020, es defineixen el marc físic i els criteris generals que menen aquest procés d'impuls del Zoo de la Ciutadella, a fi i efecte de garantir l'exercici eficaç de la seva missió, tot permetent la seva alineació amb els Zoos més actius i referents a nivell europeu. Atenent a la necessitat d'actuar amb celeritat, però també als requeriments de l'actual context econòmic, el document se centra especialment en les actuacions a dur a terme en el període 2012-2015.

Un Zoo és avui una part del genoma del planeta, un bocí de natura, una aula oberta al coneixement i a la conscienciació, un privilegi per a una ciutat, un instrument de primera magnitud per a contribuir decididament a la tasca global per a lluitar contra la pèrdua de biodiversitat, mitjançant l'impuls d'actuacions en el camp de l'educació i la sensibilització, la recerca i la conservació d'espècies amenaçades.

El Zoo de Barcelona esdevé un equipament de referència en el desenvolupament de polítiques actives en el camp de la conservació de la fauna, que s'afegeixen als enormes esforços desplegats des de la primera hora per la ciutat i l'Ajuntament en l'àmbit del medi ambient i la sostenibilitat, mitjançant un ampli ventall d'actuacions ambientals i socials en sectors tan diversos com la gestió de l'aigua, l'augment de l'eficiència energètica, la gestió de residus o la salut pública.

El Zoo de Barcelona està fermament arrelat a la ciutat, i forma part del patrimoni cultural i sentimental dels barcelonins i per extensió de tots els catalans. En els moments més difícils de la seva història, ha estat el suport ciutadà el què ha permès la seva continuïtat. La seva valoració se suporta en l'increment del nombre de visitants i la gran quantitat de famílies afiliades al Zoo Club.

Barcelona, ciutat moderna i cosmopolita, oberta i solidària, amb una llarga tradició naturalista i fermament compromesa amb el medi ambient, no pot deixar escapar l'oportunitat de liderar una nova etapa de transformació del Zoo. Cal fer-ho per a garantir la continuïtat d'un equipament centenari i estimat, però essencialment per a seguir difonent els valors de la biodiversitat. És una tasca d'enorme responsabilitat, però molt gratificant. El Zoo de Barcelona ha de reforçar-se per a seguir inculcant a la ciutadania i especialment als més joves i a les futures generacions un enorme respecte pel planeta, els ecosistemes i els éssers vius.

Treballar per la modernització del Zoo, comporta liderar un nou procés d'implicació de la ciutat envers la conservació de la natura a escala mundial. El Zoo és fonamenta en els instruments de proximitat que són les seves instal·lacions i els animals que acull, però també en la generació progressiva d'una estructura de base que permeti canalitzar els esforços individuals i col·lectius envers la preservació de la biodiversitat.

D'aquí a uns anys, l'èxit d'aquesta transformació no s'avaluarà únicament per la modernitat de les instal·lacions i els seu atractiu o pel nombre de visitants, sinó que assoliran un valor creixent com a indicadors, variables com el nombre de programes de conservació, de cria en captivitat o de reintroducció d'espècies, i el nivell de coneixements que els ciutadans assoleixin respecte als hàbitats més amenaçats o els animals en perill d'extinció. El compte de resultats ampliarà significativament els seus camps de referència i els indicadors a considerar, més enllà de la bona gestió exigible, incorporarà aspectes relatius a animals recuperats, hàbitats protegits o línies de recerca iniciades. Tot això, gràcies al Zoo, els seus professionals i especialment els ciutadans i les ciutadanes de Barcelona.

A- EL VALOR D'UN ZOO URBÀ

1. Algunes dades bàsiques

El Zoo de Barcelona va obrir les seves portes el 24 de setembre de l'any 1892, enguany commemorem el seu 120è Aniversari. A continuació detallem alguns dels trets que d'ençà la seva fundació l'han caracteritzat i li confereixen un valor que va molt més enllà del seu paper com a reservori de fauna.

- ✓ Zoo públic de titularitat i gestió municipal fundat l'any 1892.
- ✓ Pioner en el treball *in situ* amb el Centre d'Experimentació d'Ikundu (Guinea Equatorial) en la dècada dels 60. Origen de Floquet de Neu.
- ✓ Primer delfinari d'Europa, l'any 1968 i primer Departament d'Educació als zoos espanyols, l'any 1975.
- ✓ Fundadors d'AIZA i seu de la seva oficina tècnica, membre de les grans entitats i associacions zoològiques i conservacionistes: WAZA, EAZA, IUCN & WWF.
- ✓ En els darrers anys, el Zoo ha allotjat diferents trobades de la comunitat zoològica: EAZA Meeting 2002, TAG d'Amfibis i Rèptils de l'any 2010, i l'EAAM l'any 2011.
- ✓ Seu de l'oficina central de l'Institut Jane Goodall a Espanya i seu de l'oficina central de l'Associació Ibèrica de Cuidadors d'Animals Salvatges (AICAS).

- ✓ 13'5 ha a l'històric Parc de la Ciutadella, al cor de la ciutat
- ✓ 2.208 animals de 319 espècies (Excepcional representació de primats)
- ✓ 400 espècies de plantes i arbres.
- ✓ Refugi d'animals silvestres que habiten lliurement la ciutat.
- ✓ Seu d'un important patrimoni arquitectònic i escultòric.
- ✓ Més d'1 milió de visitants en els darrers sis anys. L'any 2011, **1.164.027 persones**

2. Aportació de valor i de benefici social del Zoo de Barcelona a la comunitat

Avui el Zoo és un equipament que:

- ✓ Compta amb 108.468 persones associades a través del Zoo-Club, fet que converteix el Zoo en una de les institucions amb més socis de la ciutat.
- ✓ Desenvolupa programes educatius per a totes les edats, des d'educació infantil fins a batxillerat i posa a disposició de la comunitat educativa la possibilitat de completar l'aprenentatge amb diferents activitats. El Zoo va rebre l'any 2011 94.514 alumnes, aollits a programa educatiu o bé amb visita lliure.
- ✓ Acull 319 espècies animals (2.130 animals), és refugi d'una important colònia d'animals silvestres que hi viuen lliurement i acull més de 400 espècies vegetals.
- ✓ Desenvolupa programes de recerca i conservació, i ofereix un programa de beques i premis a la recerca i d'estímul a la publicació d'estudis i resultats.
- ✓ Dona assistència, formació i tutoria gratuïta cada any a més de 1.000 alumnes de batxillerat i universitat per a completar els seus currículums acadèmics i a investigadors.
- ✓ Ofereix col·laboració en clau solidària a col·lectius i ong's tot facilitant accions amb les quals finançar i/o divulgar les seves iniciatives (Posa't la gorra amb AFANOC per a la lluita contra el càncer, pallapupes-pallassos d'hospital, Dreamnight per a infants malalts amb els principals hospitals, mobilitza't per la selva amb Institut Jane Goodall...



- ✓ Es vincula i estableix sinergies amb altres operadors públics i privats de la ciutat per a coadjuvar al desenvolupament d'activitats o a la potenciació de projectes i línies de treball que els són pròpies i que tenen un important retorn social.
- ✓ Ocupa i dona treball actualment a 146 treballadors/res de forma directa i a prop de 100 de forma indirecta a través de diferents contractes d'explotació de serveis.
- ✓ Gestiona un pressupost operatiu de prop de 13 milions d'euros anuals.
- ✓ Manté i te cura d'elements patrimonials catalogats i d'alt interès històric i arquitectònic.

El Zoo de Barcelona té un enorme potencial en:

Generar valor mediambiental i conservacionista a agregar al discurs general de la ciutat en tant que institució capdavantera en l'aplicació de polítiques sostenibles i en termes de consolidació de Barcelona com a "green city". El Zoo ha d'esdevenir un aparador de les millors pràctiques en l'àmbit de la gestió sostenible de grans equipaments de ciutat.

Augmentar i qualificar l'oferta cultural i de lleure de la ciutat, des de la perspectiva de l'oferta turística global. El Zoo serà, més i millor que mai, un espai d'entreteniment i oci creatiu per als ciutadans de Barcelona i per a tots aquells que venen a la ciutat.

Esdevenir agent de dinamització de l'economia local.

3. Missió, visió i valors del Zoo de Barcelona

El Zoo de Barcelona pren com a base de la seva activitat els **tres pilars bàsics** de l'estratègia mundial de zoos i aquaris:

RECERCA

+

EDUCACIÓ

+

CONSERVACIÓ



- **Generant coneixement aplicable** en la preservació dels hàbitats i de les espècies amenaçades.
- **Aproplant el problema de la pèrdua de la biodiversitat** a tots els públics, de forma amena, tot afavorint un oci creatiu i enriquidor.
- **Inculcant de forma subtil un profund respecte per al nostre planeta** i fer més entenedor el seu complicat equilibri a partir de l'emoció que generen les espècies animals.

- Compromès i amb voluntat de servei a la natura i a la societat
- Aliat de la biodiversitat
- Urbà
- Espai verd i refugi d'espècies silvestres
- Educatiu

- Conservacionista
- Sensibilitzador
- Científic
- Cooperatiu
- Arrelat a la comunitat
- Solidari
- Transparent

- Patrimoni cultural i sentimental de Barcelona i els seus ciutadans
- Viu, dinàmic, obert i flexible, i orientat al canvi i a la permanent adaptació als nous requeriments i sensibilitats.

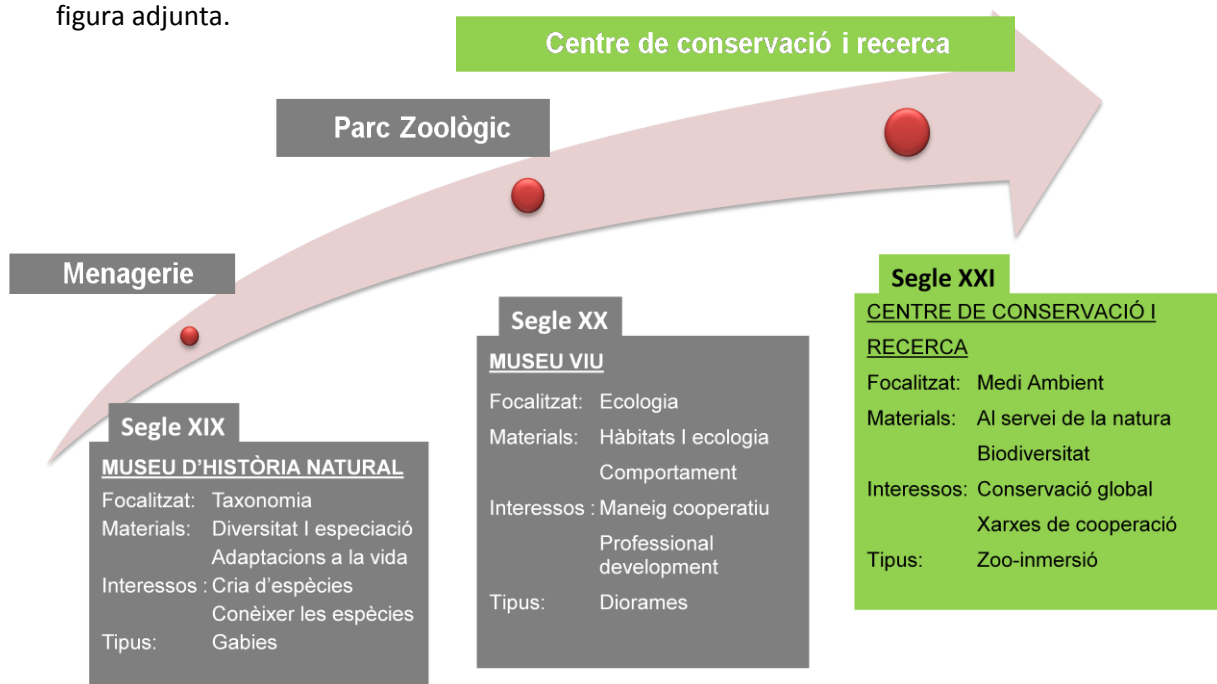
B- EL ZOO DE LA CIUTADELLA: SITUACIÓ ACTUAL I ORIENTACIÓ DE FUTUR

4. Els Zoos del Segle XXI

Els Zoos oberts al públic tal com els entenem avui dia, són un concepte aparegut a la primera meitat del Segle XIX on bàsicament els visitants observaven als animals com a feres i exotismes i no pas com a representants d'una rica i complexa diversitat biològica que calia conservar i protegir.

L'evolució experimentada per la nostra societat així com l'esforç realitzat per les administracions públiques i les institucions gestores de parcs zoològics, en la qual ha estat clau la creixent conscienciació social envers els problemes ambientals, han permès orientar i redefinir el paper dels zoos com a centres de conservació de la fauna i dels seus hàbitats. Així ho recull l'Estratègia Mundial de Zoos i Aquaris de l'any 2005 formulada per la WAZA en desenvolupament i actualització d'una primera estratègia elaborada l'any 1993. Aquesta estratègia propugna que "els zoos i aquaris siguin reconeguts com a institucions dedicades a la natura, la responsabilitat de les quals és fer néixer en la gent un profund respecte i enteniment per la natura per afavorir que tots ens convertim en entusiastes de la seva conservació".

Els zoos es troben immersos en un important procés de transformació tal i com es reflexa en la figura adjunta.



5. El Zoo de Barcelona i la xarxa relacional

En un món globalitzat, la interdependència esdevé una característica predominant i el treball en xarxa i la cooperació una necessitat emergent a l'hora d'assolir resultats en àmbits tan complexos com els de la conservació de la biodiversitat.

El Zoo de Barcelona pertany des de la primera hora a les institucions d'abast internacional que treballen des de diferents àmbits de treball i d'especialització per la conservació de la natura. I col·labora i/o desenvolupa programes amb molts diferents operadors tot sumant esforços que permetin afegir la contribució de la ciutat de Barcelona a una tasca que precisa de les màximes sinèrgies i de constant aportació per part de tots.

El tradicional treball en xarxa dels zoos quant a l'intercanvi d'animals i informació respecte a les millors pràctiques de gestió i maneig de la fauna s'estén de forma creixent a camps amb un protagonisme cada cop més gran en el món dels zoos. Aquesta orientació cooperativa i integradora esdevé fonamental i constitueix un actiu important del Zoo de Barcelona i del seu equip.



6. Principis inspiradors del nou Zoo de Barcelona

Quant s'afronta el repte de transformar i modernitzar, al servei dels nous requeriments, una institució centenària com el Zoo, en una ciutat com Barcelona amb un enorme prestigi i referent a nivell mundial i capital de la Mediterrània, cal tenir en compte de partida les màximes exigències per adaptar-les posteriorment a la idiosincràsia i les possibilitats del moment.

En aquest sentit el procés de transformació del Zoo de Barcelona s'estructura a partir de les següents exigències com a síntesi màxima del que ha de garantir un Zoo capdavanter:

- ✓ Projectar la biodiversitat i potenciar la recerca i la conservació *ex situ - in situ*.
- ✓ Sensibilitzar, educar i culturitzar la ciutadania en un context d'esbarjo.
- ✓ Garantir el benestar dels animals.
- ✓ Assegurar la sostenibilitat ambiental de les instal·lacions.

El continent al servei dels continguts: Benestar animal i Zoo immersió per a oferir la millor experiència als visitants:



Un Zoo modèlic en el tractament d'animals en captivitat:

- Excel·lent cura veterinària.
- Bons programes nutricionals.
- Superfície exterior i dormitoris adaptats a cada espècie.
- Eficient disseny de les instal·lacions
- Personal de màxima qualificació i sensibilitat.



Un Zoo amb moltes cares:

- Del sistema al detall.
- Visió aèria i subaquàtica.
- Superfície real i conques perceptives
- Macro i micro visions.
- Espais tancats i zones obertes.
- Naturalitat i artificialitat controlada.
- Recorreguts i explicacions per passar de la curiositat al coneixement.
- La interacció amb un objectiu educatiu.



Un Zoo amb molts espais:

- Centres d'interpretació.
- Quioscs temàtics.
- Punts d'informació.
- Instal·lacions educatives.
- Espais tancats i zones obertes.
- Exposicions temporals.
- El *backstage*.
- Aprofitament de les noves tecnologies.

7. Context actual i orientació de futur

La gestió quotidiana d'una institució com el Parc Zoològic s'assenta necessàriament al voltant de continus balanços que permetin d'equilibrar les dues vessants principals que la caracteritzen. D'una banda la progressiva transformació i consolidació com a centre de conservació i recerca tot potenciant accions en el camp del coneixement, el benestar animal o la investigació científica. De l'altra, l'evolució com a empresa pública, moderna i eficient, sensible a les necessitats d'un context molt dinàmic i orientada a la sostenibilitat ambiental i econòmica i a l'excel·lència en l'atenció als seus visitants.



L'assoliment i consolidació d'aquest equilibri, requereix prestar atenció a diferents elements a resoldre i estimular el desenvolupament d'enormes potencialitats:

Elements a resoldre:	Elements a potenciar:
<ul style="list-style-type: none"> • Crisi econòmica. • Multiplicació de l'oferta d'oci i de lleure en l'entorn metropolità. • Augment de la pressió social per a garantir el benestar animal. • Obsolescència de les instal·lacions. • Dificultat històrica per a concretar els successius plans de transformació. • Elevat cost econòmic de les inversions i dificultat tècnica per a actuar en un espai catalogat i protegit, amb una important vegetació. 	<ul style="list-style-type: none"> • Oferta única en un entorn urbà, natural, ben comunicat i orientat al gaudi de les famílies. • Patrimoni sentimental i històric de la ciutat i els seus habitants. • Equip implicat i professional, i ben connectat amb agents amb valor afegit. • Demanda social creixent de productes i serveis on destaquï la protecció de la natura. • Demanda de serveis de lleure amb valor afegit, especialment educatius. • Creació d'expectatives continues i aprofitament de sinergies que derivin de la relació públic-privat.

C- PLA ESTRATÈGIC 2020

8. Bases del Pla Estratègic

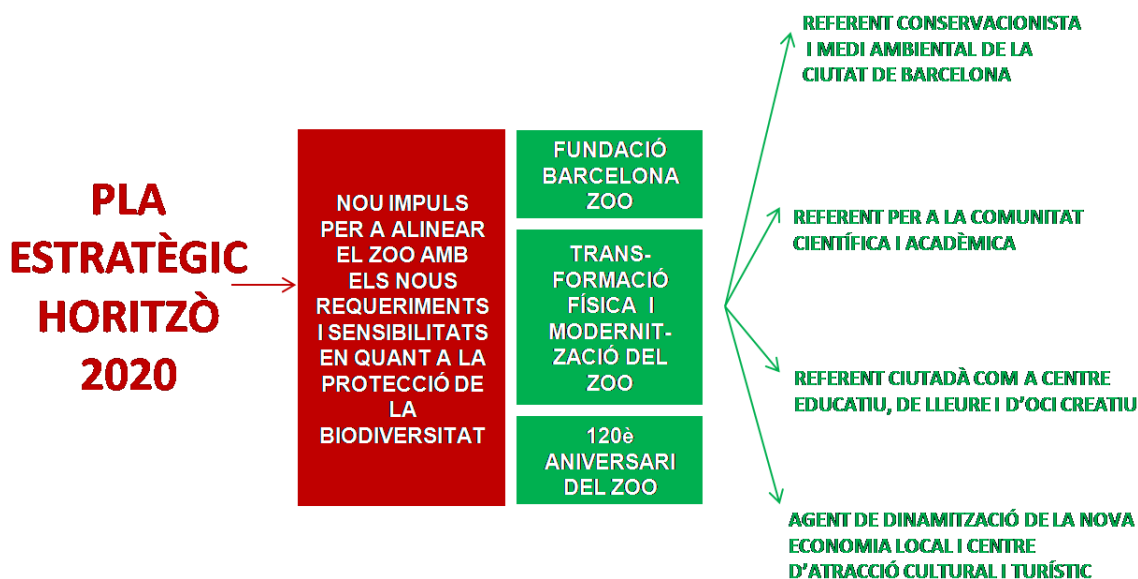
L'Ajuntament de Barcelona se sent, fermament compromès amb el seu Zoo, tal com es posa de manifest en el aquest document, les bases del qual són:

- ✓ Definició d'un Zoo en l'horitzó de l'any 2020, basat en una dualitat expositiva. D'una banda els biomes de la sabana del Sahel, de la selva asiàtica, la selva africana i la selva sud-americana i una àrea geogràfica dedicada a fauna de la Mediterrània. De l'altra tres grans àrees dedicades al món dels primats, els rèptils i les aus. Tot això amb criteris de flexibilitat i adaptabilitat a l'evolució dels requeriments que es produeixen en l'àmbit de la gestió zoològica i amb la integració d'espais diferenciats per a gaudi dels visitants i amb una adequada xarxa de serveis i recursos per a garantir-los la millor experiència possible.
- ✓ Manteniment de les 13.5 ha actuals del Parc Zoològic i definició d'una ubicació exterior propera a on desenvolupar el nou delfinari.
- ✓ Comptabilització de l'actual superfície del Zoo amb les necessitats de comunicació del Passeig de Sant Joan amb la Barceloneta i de Ciutat Vella amb Sant Martí a través del Parc de la Ciutadella i del recinte del Zoo.
- ✓ Desenvolupament d'un programa d'inversió pública progressiva, d'acord amb l'evolució de l'actual situació de crisi econòmica i la disponibilitat de recursos municipals, complementats quan sigui possible amb recursos externs a partir de l'establiment d'acords amb el sector privat, tot garantint el criteris i valors del Zoo de Barcelona.
- ✓ Priorització en la definició i execució de les actuacions a desenvolupar en el període 2012-2015.
- ✓ Elaboració d'un pla de col·lecció, selecció d'espècies i espècimens, en atenció als criteris vertebradors del Zoo: l'educació, la recerca, la conservació i el lleure creatiu d'una banda, i de l'altra, a la seva disponibilitat, els requeriments de l'espai, de maneig i de benestar, la capacitat de mantenir grups socials o el valor de conservació de l'espècie a partir de les recomanacions internacionals entre d'altres molts criteris a tenir en compte.

- ✓ Atenció a quatre criteris irrenunciables: garantir el benestar animal, oferir la millor experiència possible als visitants, projectar la biodiversitat i potenciar la recerca i l'educació i assegurar la sostenibilitat ambiental de les instal·lacions.
- ✓ Esdevenir el Zoo del coneixement, amb el màxim aprofitament de les noves tecnologies, per a esdevenir un centre de recursos sobre la natura obert al públic i a la societat.

Tot plegat un gran repte, però perfectament realitzable. En definitiva volem fer realitat un projecte coherent amb l'ambició i els valors cívics i transformadors de Barcelona. Sostenible, orientada tot i les dificultats actuals al ciutadà, amb una elevada qualitat de vida i generadora d'oportunitats. Un ciutat viva que no renuncia al seu futur.

Aquest nou impuls del Zoo és una declaració de confiança en Barcelona, de confiança en les nostres possibilitats. Un senyal evident que aquesta ciutat no s'atura, que els ciutadans de Barcelona miren endavant i volen i poden superar reptes i dificultats.



9. Pla de futur del Zoo de Barcelona i detall d'actuacions 2012-2015

9.1 Pla de futur en l'horitzó 2020 en l'espai del Parc de la Ciutadella, distribuint les espècies per biomes (sabana, selves i mediterrània) i tipus d'animals (primats, aus, rèptils).

Continguts del programa zoològic

El Zoo de Barcelona té un fort compromís amb la preservació de la biodiversitat i és una eina fonamental per la conscienciació i educació ambiental. Qualsevol Zoo s'ha d'anar adequat a les noves necessitats tant de les espècies de la col·lecció zoològica com aquells grups taxonòmics que requereixen un esforç més explícit de conservació.

La nova orientació planteja un marc discursiu per realçar l'actual col·lecció i al mateix temps una reorganització d'algunes de les grans instal·lacions zoològiques per tal de millorar les condicions de les espècies. Es proposa una dualitat expositiva, amb dos fils conductors ben diferenciats. Un a través del discurs evolutiu mitjançant dues grans àrees **el Món dels Primats** i l'altre **dels Rèptils a les Aus**.

El segon fil conductor es fonamenta en la reorganització de l'espai zoològic agrupant les instal·lacions per configurar un seguit de biomes: la gran **sabana del Sahel**, i tres àmbits representant els ambients selvàtics: la selva africana, la selva asiàtica i la selva sud-americana.

El Món del Primats

En l'actualitat, el Zoo de Barcelona disposa d'una molt bona representació de la biodiversitat dels grup dels primats. Aquest ordre dels mamífers evolutivament està molt proper a l'home, de fet hi pertany. Els primats s'han adaptat a diferents condicions, alguns s'han especialitzat en els estrats arborícoles, altres formen grups socials força complexes, altres viuen en parelles o solitaris. Són l'ordre amb un cervell més evolucionat dins dels mamífers i amb qualitats similars com ara els polzes oposats i altres trets fisiològics que fan que s'adaptin al medi. Barcelona amb el Dr. Sabater i Pi ha estat un referent en primatologia, per tant mostrar i explicar la biodiversitat d'aquest grup taxonòmic emparentat amb nosaltres és un dels objectius del Màster Pla. Incorporar la única espècie de simi que manca a la col·lecció: els bonobos (*Pan paniscus*), millorar algunes de les seves instal·lacions com els orangutans ha de permetre realçar la present col·lecció i reforçar-la amb noves espècies sempre que es pugui. L'espai goril·les, el micos arborícoles i els grans simis configuren un espai central tant en el discurs com en el model futur de la Ciutadella.

Dels Rèptils a les Aus

La instal·lació dels dragons de Komodo (*Varanus komodoensis*) i el pavelló de rèptils poden configurar un discurs evolutiu dels vincles taxonòmics entre els rèptils i les aus i les diferències en les estructures òssies i la seva composició per adaptar-se al vol.

Fou l'any 1868 quan el biòleg Thomas Huxley, gran defensor de les teories de Darwin, va establir la teoria del vincle entre aus i els dinosaures. Així establí una nova línia de pensament en paleontologia, l'anàlisi de certs fòssils donaven credibilitat a les teories d'en Huxley. La

trobada de fòssils de teràpodes amb plomes sembla refermar les teories d'en Huxley. El que és cert és que rèptils i aus tenen trets en comú: ovípars, ambdós tenen escates als ocells a les potes i les urpes, els rèptils al cos, estructura esquelètica similar al crani, ancestre comú. Però també és cert que hi ha nombroses diferències entre els grups. Establir un discurs de filogènia evolutiva pot ser interessant entre els representants d'aquests dos grans grups de la col·lecció zoològica de la Ciutadella.

Els aviaris que es proposen a l'entorn de la granja permetran fer un recorregut per dins d'aquestes instal·lacions i observar així les aus desplegant les seves conductes i els diferents patrons de vol.

Es plantegen un seguit d'aviaris sobretot amb espècies africanes. En aquest àmbit avui per avui ja trobem els flamencs (*Phoenicopterus ruber*), un aviari transitable on puguin haver-hi limícoles com els bec d'helena (*Recurvirostra avosetta*), espàtules (*Platalea leucorodia*), cames llargues (*Himantopus himantopus*) entre d'altres.

Sabana

Les sabanes són grans extensions de planures herbàcies esquitxades per petites formacions arbrades o arbustives. Normalment situats en latituds intertropicals, es caracteritzen per tenir una estació seca. Són el territori dels grans herbívors i els carnívors. Les estacions marquen les grans migracions que es produeixen en aquest bioma. Algunes de les sabanes més conegudes són el cràter del Ngorongoro a Tanzània i el Serengeti entre Tanzània i Kenya.

En l'actualitat hi ha nombroses espècies de la col·lecció zoològica que representen la biodiversitat de les sabanes, però la configuració actual de les instal·lacions no permeten que el visitant s'endugui una visió de conjunt i que pugui per uns instants transportar-se a la grandesa i lluminositat dels prats sabanoides. La ampliació de la instal·lació dels elefants, la seva transformació a una instal·lació multiespècies i el fet de congregar els lleons i les girafes a l'entorn d'aquesta nova instal·lació han de permetre configurar un gran espai de sabana amb més de 2 ha. El visitant podrà gaudir de moltes de les espècies que avui ja són presents al Zoo però concentrades en un gran bioma que permetrà observar les relacions entre els grans herbívors de manera conjunta i obtenir a la vegada vistes dels depredadors.

La sabana que es vol representar és la sabana de la zona del Sahel, per tant es tracta d'una sabana menys coneguda i menys present en l'imaginari col·lectiu. De fet la paraula "Sahel" en àrab vol dir "vora, costat, límit". El Sahel és la vora del desert del Sàhara, s'estén des dels territoris de Mauritània, Níger, Mali, Txad, Sudan, Burkina Faso. El Sahel s'estén des de l'atlàntic al Mar Roig, és una zona semiàrida amb un marcat caràcter de precipitacions concentrades generant una època humida i una època seca.

La sabana proposada parteix d'un pla de col·lecció zoològica on hi són presents els diferents grups faunístics d'aus, rèptils, mamífers, a més dels grans mamífers ja citats, destaquen la gasela de Mohr (*Gacella dama mohr*), gasela Dorcas (*Gazella dorcas*), facoquers (*Phacochoerus africanus*), pintades (*Acrillium vulturinum*), estruços (*Struthio sp*)...

Seguint els nous criteris de conservació s'ha tendit en la present proposta a generar associacions de diferents espècies en les grans instal·lacions per tal de fer una recreació el més fi de digna i alhora afavorir l'enriquiment animal. Per tant es plantegen que siguin instal·lacions multiespècie recreant les imatges dels grups d'herbívors pasturant en la sabana o el grup d'espècies que es concentren en les proximitats dels escassos punts d'aigua. D'aquesta manera

també es fa més palesa la complexitat de les relacions en les cadenes tròfiques i la competència pel menjar i l'aigua que es produeix en aquests biomes.

El disseny d'una passera que transcorrerà pel tot aquest sector permetrà que des d'un nivell elevat es poguï gaudir de la visió espectacular del conjunt de la sabana i de les seves diferents instal·lacions.

SELVES

Les zones selvàtiques recullen dos terços de les espècies animals i vegetals del planeta. S'estima que contenen milions d'espècies de plantes, insectes i microorganismes sense descobrir. Les selves han estat anomenades el pulmó del planeta o les joies de la terra i han estat proveïdores de nombroses substàncies farmacèutiques o d'ús quotidià.

La lluita per l'espai, la llum i l'estratificació vertical són trets representatius d'aquests ecosistemes.

Selva Africana

Tot lligant el Món dels Primats i la Sabana hi haurà una petita representació de les selves africanes. Una de les instal·lacions estel·lars és la del Hipopòtam pigmeu (*Choeropsis liberiensis*), una adaptació d'un animal d'envergadura a les condicions selvàtiques. L'aprofitament de matèries primes sovint ha estat el rere fons de molts conflictes a l'Àfrica un continent que ha estat sotmès a un espoliament continuat des de l'època dels grans exploradors, des dels esclaus fins avui en dia.

El continent Africà té un paper cabdal en el desenvolupament del Zoo de la Ciutadella ja que s'hi representaran dos dels seus grans biomes, la sabana del Sahel i les selves tropicals africanes.

Les selves africanes s'estenen des de l'Atlàntic per Guinea, Sierra Leona, Camerun, Ghana, Costa d'Ivori, Gabon, el Congo, Zaire, entre d'altres, fins la zona de l'Índic amb els boscos tropicals de Madagascar

Selva centre-sudamericana

L'àmbit selvàtic és extens i divers des del "Bosque Nuboso" a l'Amèrica Central, fins la mata atlàntica o l'Amazones.

La casa dels Titis és un bon exemple de la mostra de biodiversitat dels ecosistemes selvàtics sud-americans. Transmetre la rellevància d'aquests ecosistemes i de la pèrdua de biodiversitat és un dels objectius del Zoo de Barcelona. Els ecosistemes selvàtics ens són llunyans, però força coneguts.

Algunes de les espècies amb les que s'està treballant en el nou Pla de Col·lecció són: El tapir amazònic (*Tapirus terrestris*), o el jaguar (*Panthera onca*) entre d'altres.

Selva Asiàtica

Les selves asiàtiques estan sotmeses a pressions similars a la resta de boscos tropicals, però el seu cas es paradigmàtic, ja que tenen bona part de la seva extensió en territoris emergents i amb problemes de sobrepoblació.

També són un clar exponent del conservacionisme, ja que en elles trobem iniciatives com el projecte Tigre o l'estació biològica del Parc Nacional Tanjung Puting, on trobem una de les àrees de conservació de les famílies d'orangutans de Borneo.

La proposta per a la selva asiàtica del Zoo compta amb el tigre (*Panthera tigris sumatrae*) un dels felins amb major perill d'extinció.

Les selves asiàtiques s'estenen per un territori molt ampli que abasta l'Índia, Nepal, Indonèsia, Malàisia, Birmània, Tailàndia, Laos i Cambodja.

Mediterrània

El Zoo en l'actualitat ja té una bona representació de la biodiversitat mediterrània, que en l'actualitat està dispersa i que ens proposem d'agrupar. El aviaris amb el voltor negre (*Aegypius monachus*) i trençalòs (*Gypaetus barbatus*), els aviaris de les trenques (*Lanius minor*) un espècie molt singular dels secans. El recorregut per la mediterrània ha de mostrar espècies d'alta muntanya com l'ós bru (*Ursus arctos*) i alguns dels nostres herbívors com les daines (*Dama dama*) o la llúdriga (*Lutra lutra*). En un país petit com el nostre trobem molta diversitat degut a la gran riquesa d'hàbitats presents en el nostre territori: des de les zones humides, les zones estepàriques, els boscos mediterranis, l'alta muntanya, els boscos de ribera entre d'altres. La nostra orografia fa que puguem passar de sistemes costaners, sistemes dunars i zones deltaïques i en unes hores trepitjar prats alpins i boscos de pi negre. El Zoo de Barcelona mostrarà aquesta singularitat del nostre país.

9.2 Concreció del pla d'actuació i d'inversió del període 2012-2015

Actuacions 2012-2015

En el present mandat es plantegen un seguit d'actuacions encaminades a una renovació d'algunes de les grans instal·lacions zoològiques del Zoo de Barcelona. Aquesta renovació se centra principalment en la modernització i ampliació de les instal·lacions d'hipopòtams, d'elefants, girafes, lleons, tigres i orangutans. Les noves instal·lacions es disposen ja de manera que ajudin a configurar els futurs biomes de sabana, o l'espai dedicat al món dels primats. Les noves instal·lacions s'han dissenyat trencant les barreres actuals que tenen les instal·lacions del lleó (*Panthera leo*) i del tigre (*Panthera tigris sumatrae*), en l'actualitat el visitant veu aquestes espècies molt allunyades mitjançant un fossar que no permet observar els individus amb proximitat. Les noves instal·lacions permetran visions molt properes i els visitants podran copsar de ben a prop els moviments d'aquests grans felins, les seves veritables dimensions i característiques.

L'ampliació d'elefants (*Loxodonta africana*) es necessària per poder gaudir de la vistositat dels grups d'elefants. El Zoo de Barcelona tradicionalment ha lluitat per la conservació d'aquest gran mamífer, la nova instal·lació els permetrà gaudir de més superfície i a la vegada els visitants podran observar millor, amb molta més amplitud, el desplegament dels comportaments naturals d'aquesta espècie. L'ampliació de la instal·lació al mateix temps facilitarà el maneig per part del personal del Zoo i conferirà un major confort als espècimens. L'ampliació d'elefants es vincula al trasllat en una de les fases a una nova instal·lació de les girafes (*Giraffa camelopardalis*) molt propera a la instal·lació d'elefants, d'aquesta manera el visitant podrà percebre una imatge de sabana, de grans espais on hi conviuen diversos herbívors.

Aquest àmbit es complementa amb la nova instal·lació de lleons que estarà propera a la instal·lació d'elefants. El conjunt formarà una gran primera taca de sabana on el visitant podrà gaudir dels grans mamífers de la sabana i d'un dels seus depredadors.

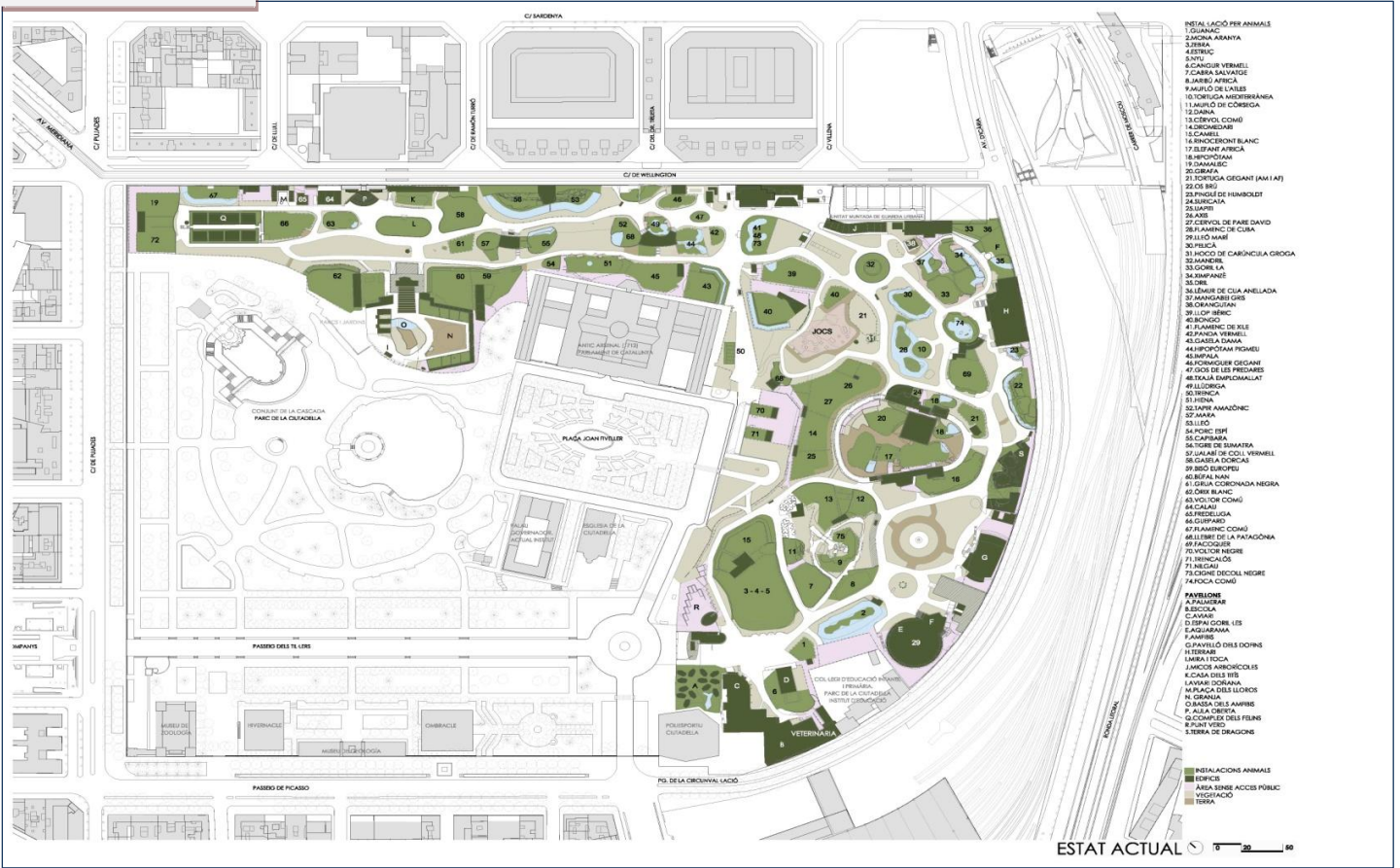
Les instal·lacions dels primats que s'amplien considerablement i modernitzen són les del orangutan (*Pongo pygmaeus*). Les dues instal·lacions amplien la seva superfície, la qual cosa permetrà que aquestes espècies disposin de més espai, renovat amb més elements per tal que puguin desenvolupar el seu comportament natural. Les dues instal·lacions apropen el públic als animals.

- Construcció *ex novo* i ampliació de diferents instal·lacions:
 - Ampliació i millora instal·lació d'hipopòtams
 - Ampliació de la instal·lació dels elefants (2 fases)
 - Nova instal·lació de girafes (2 fases)
 - Nova instal·lació de lleons
 - Nova instal·lació de tigres
 - Ampliació de la instal·lació dels orangutans
- Execució de les actuacions prioritàries contemplades al pla de Manteniment del Zoo per a garantir la funcionalitat i la seguretat de les instal·lacions d'acord amb el ritme de transformació establert en el Pla Estratègic.
- Determinació de la ubicació a l'exterior del Parc de la Ciutadella de la nova instal·lació per a dofins a desenvolupar en col·laboració amb tercers operadors.
- Nova perspectiva de visualització de les instal·lacions.

9.3 Plànols i renders:

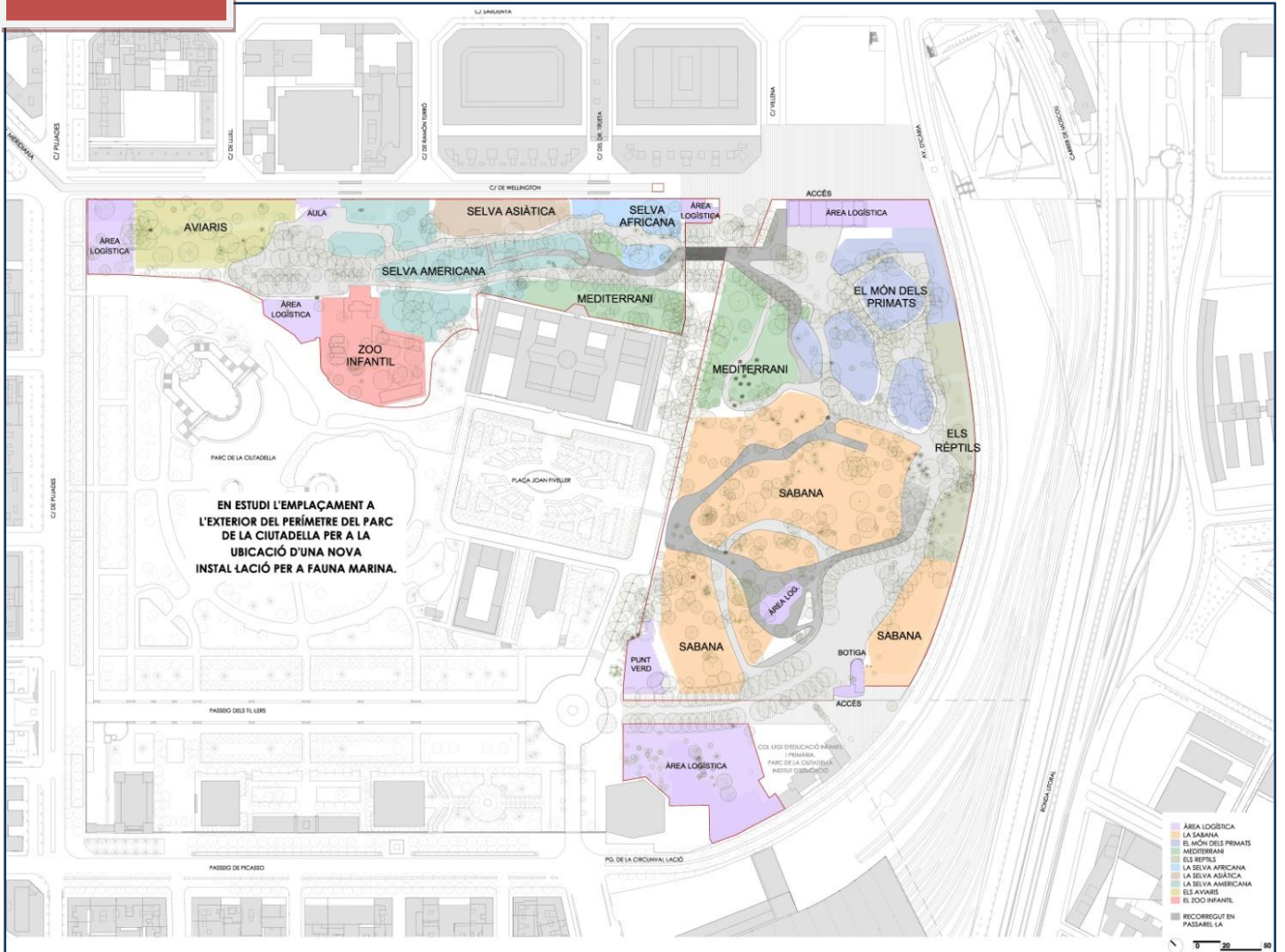
- Situació actual del Zoo.
- Configuració física horitzó 2020.
- Actuacions període 2012-2015.
- Fitxes de les noves instal·lacions i ampliacions i del nou tractament de l'espai públic.

ESTAT ACTUAL



ESTAT ACTUAL 0 20 40

HORITZÓ 2020



NOVES INSTAL·LACIONS

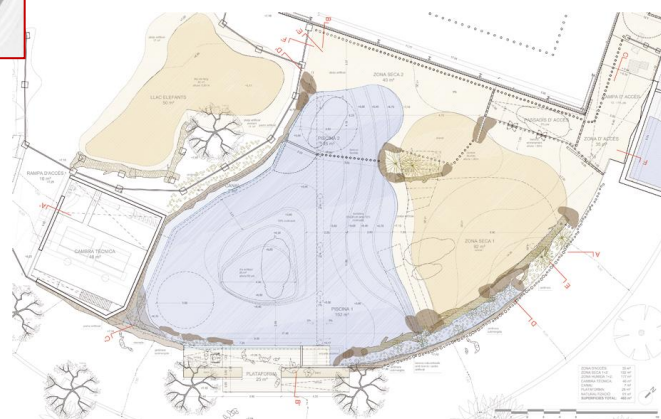
HIPOPÒTAMS: AMPLIACIÓ I MILLORA

Superfície actual

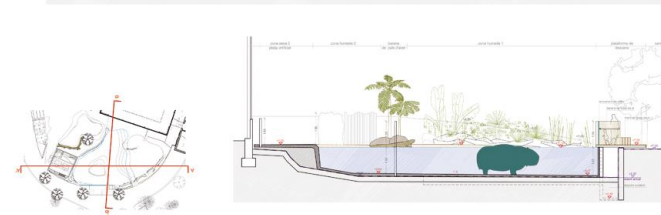
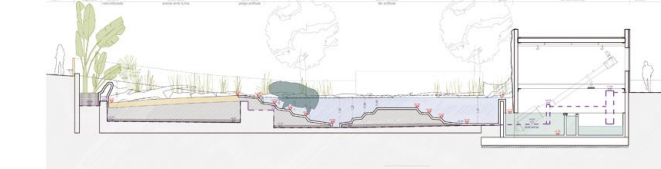
Interior 140 m2
 Actual exterior 460 m2

Superfície total instal·lació proposta

Total 750 m2



PROJECTE EXECUTIU DE LA NOVA ZONA HUMIDA PELS ELEFANTS AL ZOO DE BARCELONA B:SM RIGL arquitectes hip ÀMBIT: VIB PROJECTE: PLANTA 0.2.01



PROJECTE EXECUTIU DE LA NOVA ZONA HUMIDA PELS ELEFANTS AL ZOO DE BARCELONA B:SM RIGL arquitectes hip ÀMBIT: VIB PROJECTE: SECC. B:SM.02



L'àmbit d'actuació es troba en el pati Sud de l'actual instal·lació, en la zona en contacte amb els elefants. La present actuació té per objecte l'ampliació i millora de la zona seca i la zona humida dels hipopòtams (*Hippopotamus amphibius*). El nou bassal, que ampliarà el actual fins a 175m2, disposarà de dues zones independents. Igualment la zona terrestre de la exhibició serà millorada i ampliada fins a 130m2 tot creant, també, dues zones que es poden independitzar entre si.

El projecte contempla la instal·lació d'un nou sistema de tractament d'aigua i alhora l'arranjament d'un fangar en la zona del pati exterior dels elefants que limita amb els hipopòtams.

NOVES INSTAL·LACIONS

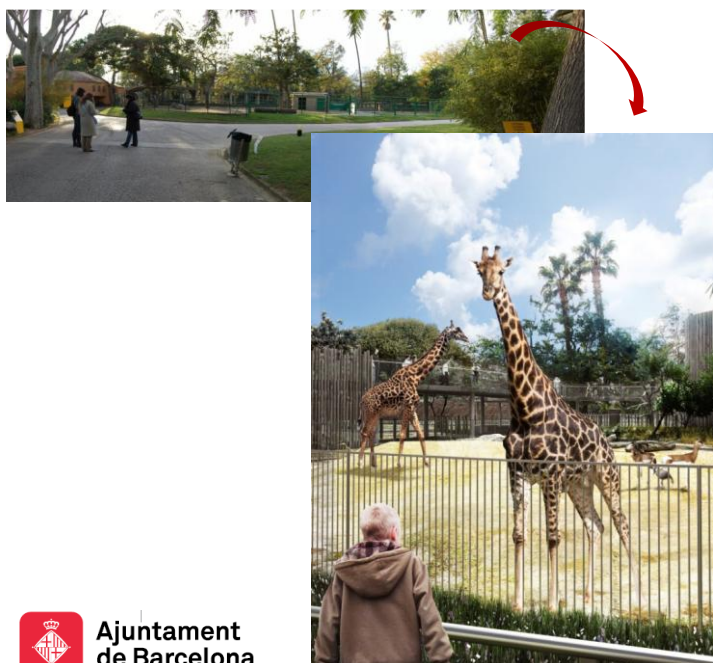
GIRAFES: NOVA INSTAL·LACIÓ, Fases 1 i 2

Superfície actual

Interior 250 m2
 Exterior 550 m2

Superfície total instal·lació proposta

Fase 1 + 2 1.410 m2



La nova instal·lació de girafes (*Giraffa camelopardalis rothschildi*) es planteja en dues fases.

En la primera fase es realitzaran els tancaments de la nova zona exterior, i també un nou accés des dels actuals dormitoris al nou hàbitat amb una nova rampa de poca pendent excavada en la zona Nord de l'actual instal·lació. En la segona fase es construiran les noves instal·lacions interiors de la girafa amb una zona per visites del públic a doble alçada.

NOVES INSTAL·LACIONS

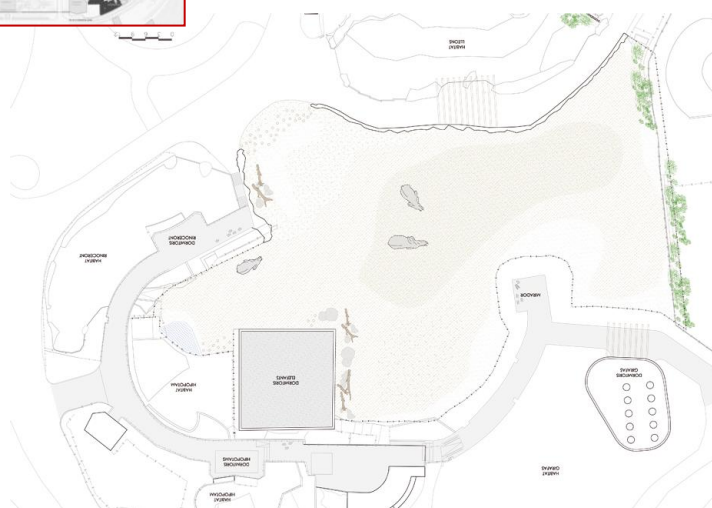
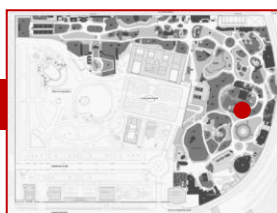
ELEFANTS: AMPLIACIÓ PATÍ EXTERIOR, Fases 1 i 2

Superfície actual

Interior 500 m2
 Exterior 1.560 m2

Superfície total instal·lació proposta

Fase 1 + 2 5.635 m2



L'àmbit d'actuació es troba en les instal·lacions que actualment limiten amb la exhibició exterior dels elefants (*Loxodonta africana*), d'una banda en la zona que en l'actualitat ocupa l'exhibició exterior de les girafes, i d'altra banda en les instal·lacions de dromedari (*Camelus dromedarius*) i uapiti (*Cervus elaphus canadensis*) situades en el límit nord dels elefants.

L'ampliació de la exhibició exterior dels elefants es planteja en dues fases: una primera fase, de més ràpida execució, guanyant l'espai de camells i uapitis i una segona fase de construcció, amb una execució de major durada, guanyant l'espai al cérvol del pare David i a l'actual de girafes.

En la primera fase es redefiniran els límits actuals dels tancaments metàl·lics i se'n col·locaran de nous per adaptant-los als requeriments més estrictes dels paquiderms. Amb la segona fase es doblarà la superfície exterior actual enderrocant completament l'antiga area interior dels elefants i, parcialment, la passera actual i es millorarà la naturalització. Es preveu també el trasllat de la estació transformadora actual així com les modificacions del serveis elèctrics corresponents. Es millorarà la naturalització de la instal·lació i es definiran nous tancaments tematitzats que milloraran la integració de la exhibició.

NOVES INSTAL·LACIONS

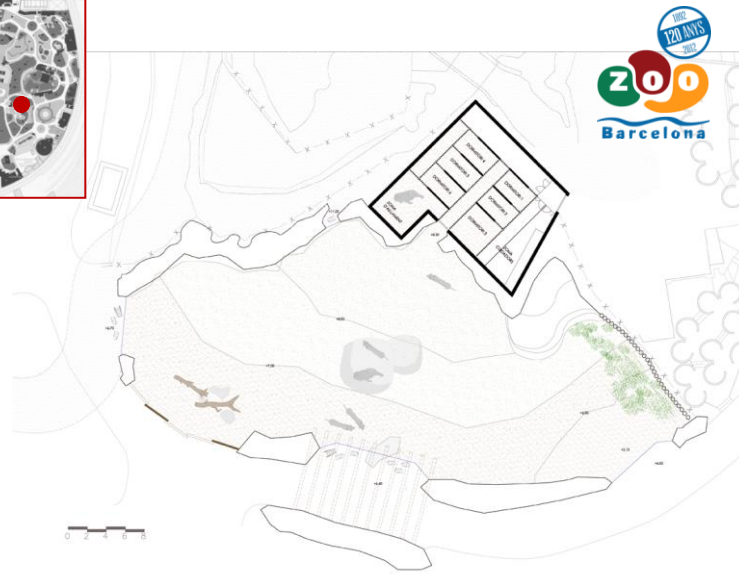
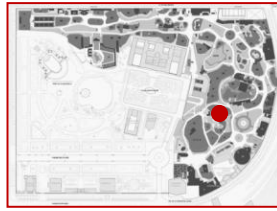
LLEONS: NOVA INSTAL·LACIÓ

Superfície actual

Interior 30 m²
 Exterior 250 m²

Superfície total instal·lació proposta

Total 1.450 m²



L'àmbit d'actuació es troba en les instal·lacions que actualment ocupen la daina (*Dama dama*) i el cérvol comú (*Cervus elaphus hippelaphus*) a la Muntanya de Montserrat.

La nova exhibició de lleons (*Panthera leo bleyenberghi*) es traslladarà a la zona de la Sabana, al costat del elefants. La instal·lació actual de lleons podrà ser utilitzada posteriorment pel trasllat provisional del tigre (*Panthera tigris sumatrae*). La nova instal·lació del lleó aprofitarà part de la topografia actual de la falda de la Muntanya de Montserrat, per reproduir el seu habitat. Els tancaments en el costat del públic alternaran grans superfícies de vidre amb murs naturalitzats i tematitzats.

NOVES INSTAL·LACIONS

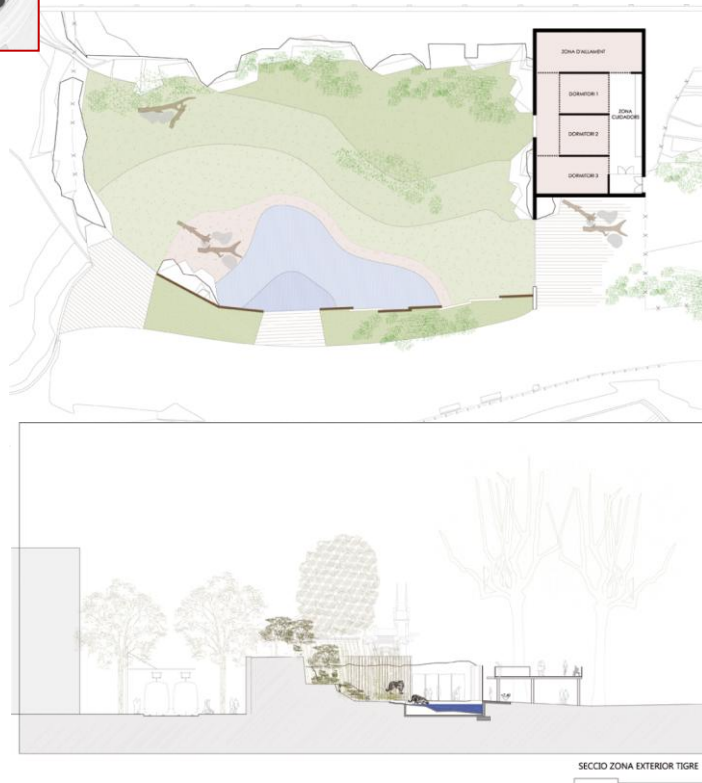
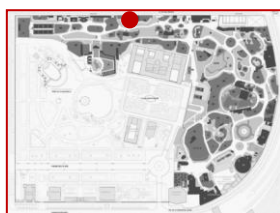
TIGRES: REFORMA INSTAL·LACIÓ

Superfície actual

Interior 30 m2
 Exterior 370 m2

Superfície total instal·lació proposta

Total 1.150 m2



L'actuació té per objecte la reforma integral de l'actual exhibició de tigrès (*Panthera tigris sumatrae*) que romandrà en la seva posició actual. Mentre es desenvolupa la construcció el tigre s'ubicarà en l'actual instal·lació de lleons que ja hauran estat reubicats a la zona de la sabana en la seva localització definitiva a la falda de la Muntanya de Montserrat.

La nova instal·lació del tigre modificarà la topografia existent eliminant el fossar i definint els límits de la instal·lació amb nous tancaments que alternaran les grans superfícies de vidre i malles metàl·liques amb murs naturalitzats i tematitzats. En l'exhibició es reproduirà l'hàbitat natural del felí asiàtic amb grans zones de bambú i la inclusió d'un torrent d'aigua que acabarà en un bassal davant d'un dels miradors del públic. La zona interior disposarà d'un espai amb visió des del públic a la zona del centre d'interpretació.

NOVES INSTAL·LACIONS

ORANGUTANS: AMPLIACIÓ

Superfície actual

Interior	20 m ²
Exterior	40 m ²

Superfície total instal·lació proposta

Total	240 m ²
-------------	--------------------




SECCIÓ INSTAL·LACIÓ ORANGU






Ajuntament de Barcelona



Aquesta actuació té per objecte una gran ampliació de l'actual instal·lació dels orangutans (*Pongo pygmaeus pygmaeus*) en una zona annexa a l'actual exhibició que ara ocupa un parterre enjardinat perllongant-se fins a l'actual instal·lació dels mandrills (*Mandrillus sphinx*), a fi i efecte de permetre el manteniment adequat de dos grups familiars d'orangutans. Els tancaments es resoldran fins 3m d'alçada amb grans superfícies de vidre i amb paraments metàl·lics revestits per ambdues cares amb enllistonats de fusta natural tractada. El sostre i la part alta dels tancaments (fins a uns 6m d'alçada) es preveuen amb malles metàl·liques d'alta resistència. La zona exterior es trobarà naturalitzada i es distribuïran diferents estructures reforçades acabades en fusta pel enriquiment animal.

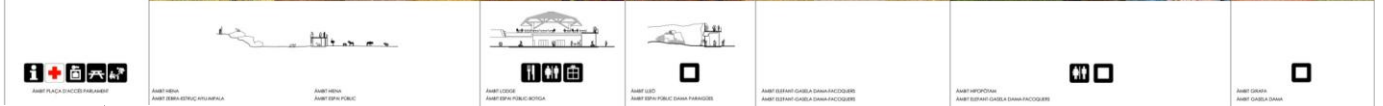
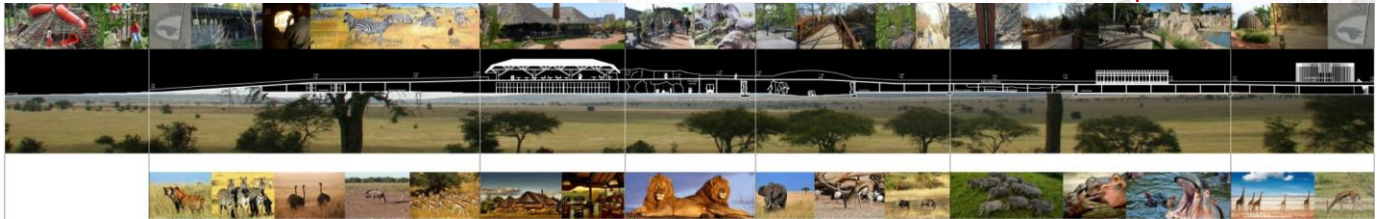
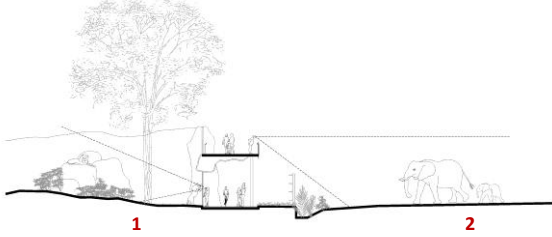
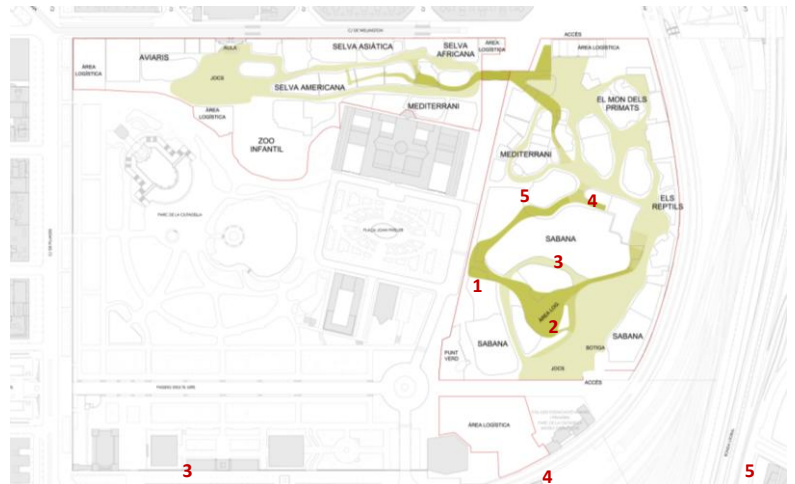
TRACTAMENT ESPAI PÚBLIC:

NOVA PERSPECTIVA DE VISUALITZACIÓ DE LES INSTAL·LACIONS

La present actuació té com a objectiu el disseny d'un passeig-passera variable en alçada per tal d'adaptar-se a les millors visuals de les instal·lacions. En determinats punts, s'amplia per tal de conformar miradors i petits centres d'interpretació, donant un punt d'interès afegit, més espectacular i interessant dels biomes i de la col·lecció zoològica.

Superfícies

Passeig-passera aprox. 9.000 m2



10. Quadre d'inversions 2012-2015

INVERSIÓ ZOO 2012-2015	
Imports amb IVA i milions d'Euro	
ACTUACIÓ	Inversió Ajuntament
NOVES INSTAL·LACIONS	8.481 €
EXCECUCIÓ DE MANTENIMENT	5.003 €
NOVA PERSPECTIVA D'INSTAL·LACIONS	375 €
TOTAL (IVA INCLÒS)	13.859 €

11. Fundació Barcelona Zoo

La Fundació, creada amb el consens de tots els grups municipals, té com a finalitats fundacionals la promoció, el desenvolupament i l' impuls de programes de recerca, conservació, educació i sensibilització, per tal d'esdevenir, des de la consideració de l' interès públic, un instrument orientat a la preservació de la biodiversitat, a la generació de coneixement i a la conscienciació sobre la protecció i preservació dels ecosistemes del planeta i de les espècies animals i vegetals, i sobre la interrelació que entre les diferents formes de vida es produeixen.

A hores d'ara, un cop inscrita al Registre de Fundacions del Departament de Justícia de la Generalitat de Catalunya, es disposa a endegar la seva activitat en els següents camps:

- ✓ Gestió del Programa de Recerca i Conservació del Zoo
- ✓ Organització d'activitats formatives, divulgatives i culturals, en diversos formats i orientades al gran públic.
- ✓ Organització de programes de formació orientats a la qualificació de persones vinculades a la gestió professional en el camps de la zoologia, el maneig i el benestar animal.
- ✓ Impuls i gestió de programes de cooperació i desenvolupament comunitari vinculats a processos de conservació, estabilització i reintroducció d'espècies animals en els hàbitats d'origen.
- ✓ Impuls i organització d'estudis, recerques, seminaris i conferències, així com l'edició directa o indirecta de publicacions o la realització d'exposicions dirigides a potenciar, exposar i difondre els valors naturals de Barcelona, la seva Àrea Metropolitana, Catalunya, la Mediterrània i el món.

PATRONAT (fins a 21membres)

PATRONS NATS (5)

El/la regidor/a o el delegat/delegada de l'Ajuntament de Barcelona amb competències relacionades amb el Zoo.

El/la regidor/a de Cultura.

El/la regidor de Medi ambient i Serveis Urbans.

El/la director/a general de BSM.

El/la gerent/a adjunt de coordinació d'Empreses i Entitats Municipals.

PATRONS ELECTIUS (FINS A 16)

Fins a 5 membres proposats pel plenari de la Corporació Municipal de Barcelona.

Fins a un màxim de 7 membres, designats entre persones rellevants dels camps de l' investigació, la docència, la cultura, la tècnica, el teixit empresarial, les finances i les institucions públiques o privades que han demostrat interès pel Zoo de Barcelona.

1 representant proposat pel Consell Assessor del Zoo de Barcelona.

1 representant proposat pel Comitè Científic del Zoo de Barcelona.

PATRONS HONORÍFICS (SENSE LÍMIT)

Els Patrons honorífics seran nomenats pel Patronat a proposta de l'Alcalde, en la seva condició de representant de l'Ajuntament de Barcelona, entre persones rellevants dels camps de l'investigació, la docència, la cultura, la tècnica, el comerç, la indústria i les finances.

