

Mesura de Govern

L'organització d'Economia, Empresa i Ocupació

La nova Barcelona Activa

Consell Plenari 29 de juny de 2012



**Ajuntament
de Barcelona**

Índex

01	Introducció	2
02	Orientació estratègica i executiva de l'Ajuntament de Barcelona.....	3
1.	El focus: L'empresa, creadora d'ocupació	3
2.	20 prioritats estratègiques definides	3
3.	Barcelona Creixement. 30 mesures.....	4
03	La nova Àrea d'Economia, Empresa i Ocupació: fusió del rigor fiscal i la gestió pública amb el creixement econòmic	6
04	La nova Barcelona Activa: l'eina executora de totes les polítiques de promoció econòmica	8
1.	Missió.....	8
2.	Nou model independent i eficient en polítiques de creació d'ocupació.....	8
	Diagnosi	8
	Nou model autònom i eficient.....	8
3.	Nova organització i principals reptes	9
	Direcció Executiva de Gestió i Estratègia	9
	Direcció Executiva de Promoció.....	10
	Direcció Executiva de Serveis a l'Empresa i l'Ocupació	10
05	Annex. Estructura d'ingressos i necessitats del nou model de Barcelona Activa (previsió 2013)	13

01

Introducció

Tots som plenament conscients de la importància dels moments que afrontem. Conformem una organització potent, forta i motivada, capaç d'afrontar tots els reptes que siguin necessaris per tal de portar a terme la missió traslladada per l'Alcalde de Barcelona: ser motor de reactivació econòmica del país i al servei de les persones.

La Llei de Pressupostos Generals de l'Estat, que estableix una forta reducció de la quantia destinada a transferències a les Comunitats Autònomes per executar les seves competències en polítiques d'ocupació, ha estat un clar inductor d'un fort canvi de tendència pel que fa a l'orientació i finançament d'aquestes polítiques, i per tant, també de Barcelona Activa.

Barcelona no es pot quedar de braços creuats esperant quins són els impactes i les conseqüències. La nostra cultura i orientació estratègica ens porta a dos objectius clars: ser autònoms en una matèria tant rellevant com és la que afecta a la creació d'ocupació i avançar-nos als esdeveniments per tal d'anar directament orientats als resultats i al servei a la ciutat.

En aquest escenari, l'Àrea d'Economia, Empresa i Ocupació de l'Ajuntament de Barcelona, fusió del rigor en la gestió dels recursos públics amb les polítiques de creixement i competitivitat, s'orienta cap a la màxima optimització dels recursos i a la productivitat per tal d'incidir sobre el creixement econòmic tan necessari en aquests moments, en línia amb els objectius establerts al Marc Estratègic 2012-2015 i en el marc de la iniciativa Barcelona Creixement, a partir de la qual ja han sorgit les primeres 30 mesures que ja s'estan implementant en aquests moments.

Amb aquesta mesura de govern, el govern municipal presenta l'orientació i els reptes de la nova Barcelona Activa, emmarcada en la nova Àrea d'Economia, Empresa i Ocupació, amb un focus comú: l'impuls a l'empresa com a creadora d'ocupació. Es presenta un nou model per a una Barcelona Activa encara més gran i potent, executiva i capaç, altament professionalitzada, al servei de l'empresa i de les persones, que porti a terme totes les polítiques de promoció econòmica de la ciutat de Barcelona, que vagi molt més enllà dels serveis que prestava fins ara i que disposi d'una cultura d'organització autònoma, creativa i capaç d'adaptar-se de forma àgil a les necessitats de l'activitat econòmica i de les persones dins l'entorn i conjuntura actuals.

Ens cal una Barcelona Activa autònoma, amb recursos propis de l'Ajuntament de Barcelona i a partir d'aquí, que sigui capaç de disposar de recursos externs addicionals, que sumin i que l'amplifiquin, però que no en condicionin el model ni la forma de treballar, que sigui receptora de subvencions si aquestes estan disponibles, però que aquestes no trenquin la necessària autonomia organitzativa i que, a canvi de les mateixes, se n'exigeixin resultats i no obligacions.

A la vegada, la nova Barcelona Activa es posa a la disposició de l'entorn metropolità per tal de convertir-nos en una gran Barcelona que ens situï com a un dels principals territoris a nivell global, entorn d'oportunitats i confiança. La missió és clara: ser l'organització de referència al servei de les polítiques de suport a l'empresa, a la creació d'ocupació i a la projecció internacional de Barcelona com un entorn excel·lent per a l'activitat econòmica i el progrés social.

02

Orientació estratègica i executiva de l'Ajuntament de Barcelona

Barcelona té potencial per convertir-se en la punta de llança de la recuperació econòmica de Catalunya i de tot l'Estat. Tenim una àmplia i diversificada base productiva, una capacitat innovadora de primer ordre, som la primera potència exportadora de l'Estat, i estem realitzant tots els esforços per comptar amb les infraestructures necessàries per connectar-nos econòmicament als mercats internacionals.

Disposem, així mateix, d'una situació econòmica municipal favorable que genera confiança i credibilitat en la marca Barcelona, i sabem què cal fer per impulsar tots aquests actius en benefici de l'activitat econòmica i l'empresa, que són les fonts de creació de l'ocupació que necessitem per sortir de l'actual crisi econòmica. Sabem com fer-ho i ens hem dimensionat per fer-ho.

La nova organització que presentem en aquest informe és un exemple determinant, que, a més, podem plantejar gràcies a una bona gestió de recursos que ens permet incrementar l'aportació municipal per, tot canviant el model organitzatiu, impulsar polítiques oportunes i eficaces de foment de l'ocupació, anticipant-nos davant dels nous escenaris que s'obren en el terreny de les polítiques públiques de foment de l'ocupació.

La premissa és clara: l'empresa és qui crea ocupació. Per tant, és el focus de l'actuació de tota l'Àrea d'Economia, Empresa i Ocupació, la diana cap on s'alineen les 20 prioritats estratègiques de l'Àrea i les 30 mesures del Barcelona Creixement.

1. EL FOCUS: L'EMPRESA, CREADORA D'OCUPACIÓ

Com s'ha esmentat, l'empresa és la peça clau en l'acció de l'Àrea d'Economia, Empresa i Ocupació com a font principal de generació d'activitat econòmica i ocupació. En ella es concentraran tots els esforços, de manera que es potenciaran els serveis que l'empresa necessita i es dissenyarà l'actuació de promoció econòmica i els serveis de capacitació professional i ocupació per donar resposta a les necessitats de les empreses, reforçant així el potencial de creació d'ocupació de les mateixes.

En aquest context, cal dotar a Barcelona d'una Oficina d'Atenció a l'Empresa que centri, des d'una perspectiva global que persegueixi resultats i impacte, tots els recursos i serveis que contribueixin a impulsar el teixit empresarial de Barcelona.

2. 20 PRIORITATS ESTRATÈGIQUES DEFINIDES

A continuació es relacionen les 20 prioritats estratègiques que conformen el Mapa Estratègic de l'Àrea per al període 2012-2015 i que estan alineades amb els objectius de ciutat. Es tracta d'un Mapa Estratègic que ha estat pensat en clau "empresa", per tal que la implantació i consecució de

cadascuna de les prioritats tingui una incidència directa en l'impuls a l'empresa, en generar entorns de confiança, que fomentin el creixement econòmic i que generin ocupació.

Prioritats del Mapa Estratègic de l'Àrea d'Economia, Empresa i Ocupació:

- Orientació a necessitats de mercat
- Orientació metropolitana
- Suport al creixement de l'empresa
- Suport i atracció de la inversió
- Pagament a 30 dies
- Màxima transparència
- Tecnologies mòbils en tots els sectors
- Sector economia verda
- Sector Turisme
- Sector Logístic i alimentari
- Comerç competitiu
- Capitalitat mundial del mòbil. Llegat MWC
- Esdeveniments internacionals
- Capacitat per a demanda real
- Orientació a prioritats i resultats
- Smart City com a gestió excel·lent dels serveis
- Potenciació de la funció directiva al sector públic
- Alineació de tot el sector públic vinculat a l'Ajuntament
- Estabilitat pressupostària i alta capacitat inversora
- Pressupostar la gestió: el Pressupost Executiu

Aquestes prioritats estratègiques estaran estretament vinculades i articulades en coordinació permanent amb l'Oficina d'Atenció a l'Empresa, que és, al seu temps, una de les 30 mesures de la iniciativa Barcelona Creixement i l'encarregada de vetllar per la coherència i màxim impacte en la creació d'un entorn favorable per l'empresa.

3. BARCELONA CREIXEMENT. 30 MESURES

Sorgides de la interacció i les taules de treball de la iniciativa Barcelona Creixement, ja s'han posat en marxa les primeres 30 mesures per impulsar el creixement econòmic de la ciutat de Barcelona. Compartir sinèrgies, coneixement i oportunitats és un gran actiu que, unit amb la identificació d'una marca col·lectiva com la de Barcelona, pot fer de la nostra ciutat un actor global de primer ordre i motor de reactivació. Totes les mesures seleccionades estan directament relacionades amb algun dels objectius estratègics del Full de Ruta de la ciutat de Barcelona.

Entre d'altres, destaquen la creació de l'Oficina d'Atenció a l'Empresa, el pagament a proveïdors en 30 dies, impulsar la marca Barcelona, un programa d'acceleració d'empreses d'abast

metropolità, la creació d'una zona franca per a empreses que apliquin nous models de negoci vinculats a la tecnologia mòbil o la extensió del Barcelona Creixement a 20 principals ciutats del món (Barcelona Growth), entre d'altres. Totes elles, novament, amb una decidida orientació a l'empresa com a motor d'ocupació.

03

La nova Àrea d'Economia, Empresa i Ocupació: fusió del rigor fiscal i la gestió pública amb el creixement econòmic

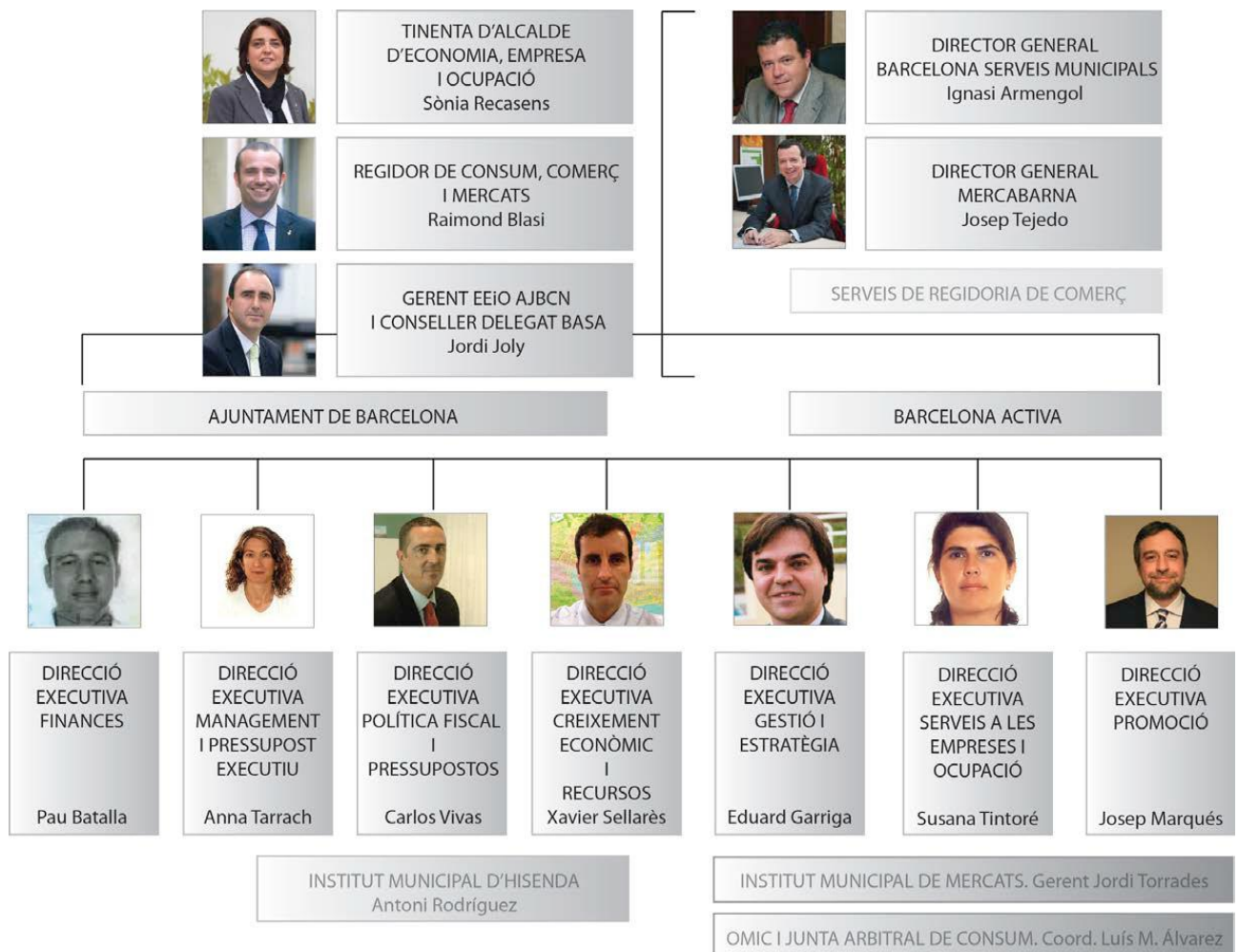
El primer pas per avançar en el propòsit de ser una administració *business friendly* que, a través de l'impuls a l'empresa, potenciï la reactivació econòmica i la creació d'ocupació ha estat adequar l'organització de l'Àrea, fusionant el rigor fiscal i la gestió pública amb les actuacions de promoció econòmica.

En aquesta nova organització, l'Ajuntament de Barcelona defineix l'estratègia a seguir per impulsar el creixement econòmic, que és executada per Barcelona Activa, la qual passa a ser l'organització executora de totes les polítiques de promoció econòmica de l'Ajuntament, integrant tres Direccions Executives: Serveis a l'Empresa i l'Ocupació, Promoció, i Gestió i Estratègia.

La Gerència d'Economia, Empresa i Ocupació incorpora també la figura de Conseller Delegat de l'empresa Barcelona Activa, d'aquesta manera es pot aconseguir una estructura directiva uniforme de 7 Direccions Executives per tal de configurar les polítiques pròpies d'economia i les d'Empresa i Ocupació, aquestes últimes amb una organització per a l'execució de les polítiques públiques de promoció econòmica com és l'empresa Barcelona Activa.

Quatre d'aquestes Direccions Executives es troben dins l'Àrea, les altres tres, corresponen a l'empresa Barcelona Activa. Les primeres reporten a la Gerència d'EEiO en la seva funció d'Ajuntament mentre que les tres segones reporten a la mateixa Gerència però en aquest cas com a Conseller Delegat de l'empresa Barcelona Activa.

En funció de l'exposat, l'organigrama de l'Àrea d'Economia, Empresa i Ocupació de l'Ajuntament de Barcelona queda configurat de la següent manera:



04

La nova Barcelona Activa: l'eina executora de totes les polítiques de promoció econòmica

1. MISSIÓ

En aquest nou context, la missió de la nova Barcelona Activa és la següent:

“Ser l'organització de referència al servei de les polítiques de suport a l'empresa, a la creació d'ocupació i a la projecció internacional de Barcelona com un entorn excel·lent per a l'activitat econòmica i el progrés social”.

2. NOU MODEL INDEPENDENT I EFICIENT EN POLÍTIQUES DE CREACIÓ D'OCUPACIÓ

El nou escenari pressupostari, de reducció de les aportacions del Servei d'Ocupació de Catalunya per a la implementació de les polítiques actives d'ocupació i de creació i gestió d'empreses, fruit de la reducció pressupostària anunciada pel govern central a la Llei de Pressupostos Generals de l'Estat, junt amb la previsible prolongació de la actual crisi del mercat de treball, obliga a un replantejament profund de l'actual model de prestació de serveis per a l'ocupació de Barcelona Activa, en un marc estratègic global d'alineació d'estratègies municipals per impulsar el teixit empresarial com a motor de creació d'ocupació.

Diagnosi

L'anterior model de Barcelona Activa estava caracteritzat pels següents trets:

- Condicionat per la subvenció, de manera que era totalment dependent.

L'any 2011 l'agència municipal va comptar amb un pressupost de 42 milions d'euros, dels quals 17,8 milions van ser transferència de l'Ajuntament per captar 21 milions més en subvencions de la Generalitat de Catalunya per a polítiques actives d'ocupació, i 3,2 milions van procedir d'altres ingressos, bé propis per partenariats o ingressos patrimonials, bé d'altres administracions, com ara el Fons Social Europeu.

- Estructura laboral precària:
 - Sobrecàrrega de direccions (un total de 27)
 - Pràctica inexistència de tècnics en estructura pròpia
 - Molts contractes supeditats a subvenció.

Per tant, l'empresa estava condicionada a un model basat en una estructura pensada per a la captació de la subvenció, però que per ella sola no era autònoma. En una situació com l'actual, on es reduiran substancialment les subvencions provinents del SOC, en primer lloc, però del conjunt d'administracions, en general, aquest model d'empresa ja no és viable.

Nou model autònom i eficient

El model d'empresa que es presenta per a la nova Barcelona Activa parteix de la voluntat d'aquest govern municipal de dotar la ciutat de Barcelona d'un servei permanent, professional i eficient que garanteixi les polítiques de promoció econòmica que Barcelona necessita, independent de les prioritats i recursos d'altres administracions. D'aquesta manera, qualsevol captació de recursos externs ampliarà les possibilitats d'acció però no condicionarà la seva viabilitat.

Amb aquest nou model, i segons el pressupost que s'adjunta a l'Annex per a 2013, estariem parlant que la nova Barcelona Activa tindria unes necessitats de finançament de 27,1 milions d'euros, 20,8 dels quals provindrien d'aportació municipal (increment de 3 milions d'euros respecte a 2011), 3,9 milions d'altres ingressos (propis i extraordinaris), i 2,4 milions provindrien d'un programa d'eficiència i optimització de costos basat en la millora de l'eficiència i racionalització d'equipaments, en models públic-privats, potenciació de FEDERs existents, així com la captació de recursos d'altres administracions.

Per tant, el model que s'ha adoptat per a Barcelona Activa és el d'una empresa altament professionalitzada, caracteritzat per:

- Autonomia i eficiència en l'impuls de polítiques de promoció econòmica i de creació d'ocupació
- Garantia de serveis
- Vinculació directa amb l'estratègia de l'Àrea
- Increment de contractes fixes en estructura
- Bossa de contractes fixes discontinus d'acord amb les necessitats dels serveis
- Reducció de l'equip directiu (3 direccions executives i 13 d'operatives)

A continuació es presenta l'organització i els reptes de les tres direccions executives de Barcelona Activa, detallant el nou model de serveis per a la capacitació professional i l'ocupació que oferirà l'Ajuntament de Barcelona als ciutadans i ciutadanes de Barcelona i vinculat a la demanda real de les empreses, amb independència de l'existència o no de subvencions d'altres administracions.

S'exposa, així mateix, la proposta d'estructuració del personal dependent de subvencions i que, per tant, finalitza el seu contracte en acabar el termini de realització dels programes subvencionats.

3. NOVA ORGANITZACIÓ I PRINCIPALS REPTES

Direcció Executiva de Gestió i Estratègia

Aquesta Direcció té el repte de fer de Barcelona Activa una empresa altament professionalitzada en tots els àmbits de la promoció econòmica, independent de les subvencions i plenament autònoma en la definició dels seus serveis donant ple compliment a l'estratègia definida per

l'Ajuntament de Barcelona.

La Direcció Executiva de Gestió i Estratègia integra les Direccions Operatives de Recursos Econòmics, Recursos Humans, Sistemes d'Informació i Organització, Serveis Jurídics i Comunicació.

Direcció Executiva de Promoció

La Direcció Executiva de Promoció té el repte d'impulsar una promoció al servei de l'activitat econòmica existent a tots els districtes de la ciutat, amb vocació metropolitana i absoluta consciència internacional.

Aquesta Direcció s'estructura a través de les següents Direccions Operatives: Turisme i Esdeveniments, Promoció del Territori i Comerç, Promoció de Sectors Estratègics i Promoció de Ciutat.

Direcció Executiva de Serveis a l'Empresa i l'Ocupació

Aquesta Direcció Executiva té el repte de promoure serveis altament professionals i eficaços, al servei de les empreses i de la persona, amb un objectiu clar: el creixement econòmic i la creació d'ocupació.

Per assolir aquest repte, la Direcció de Serveis a l'Empresa i l'Ocupació s'organitza en quatre Direccions Operatives: Empresa, Emprenedoria, Capacitació professional i Ocupació, i Formació.

En l'actual escenari de reducció de les aportacions del SOC per a la implementació de programes ocupacionals, la nova Barcelona Activa reorganitza el seu catàleg de serveis per a la capacitació professional i ocupació basant-se en l'optimització i eficiència dels recursos disponibles – sensiblement inferiors a etapes anteriors – tot garantint el manteniment de les principals “funcions” que haurien de caracteritzar un Servei local d'Ocupació modern, sostenible, integral i amb capacitat de donar resposta a les necessitats canviants dels seus destinataris actuals i potencials.

Aquestes funcions són:

- Recerca de feina, orientació, inicial i continua
- El desenvolupament professional
- La intermediació, matching entre demanda i oferta, basat en la demanda real de les empreses

Catàleg de Serveis de capacitació professional i ocupació

Amb el nou model de Barcelona Activa, la prestació d'aquestes funcions, algunes de les quals es venien realitzant - a vegades de manera fragmentada i estacional - en el si dels diferents programes cofinançats pel SOC, estaran garantides per l'existència d'un Catàleg de Serveis estables i especialitzats, configurat de la següent manera:

- Assessorament Personalitzat: un Front Office més dimensionat, que, en horaris de matí i tarda Orienta i deriva les persones usuàries cap als recursos més adients a cada cas.

S'incrementaran els recursos humans destinats a aquest servei, s'ampliarà l'horari d'atenció al públic i es podria implementar una versió on line del mateix.

- Programa per a la Recerca de feina: Concentrarem en aquest Programa tota l'oferta que actualment s'ofereix des del Programa de Porta22.
Estructuració de l'oferta en funció de les característiques dels aturats en "bàsica i avançada", per tal de mantenir certa segmentació de públics que es considera positiva de cara a l'aprofitament de les accions formatives.
- Programa de desenvolupament Professional, amb els següents objectius:
 - Desenvolupament de competències
 - Reorientació i gestió del canvi professional
 - Diàlegs amb el Mercat de Treball i les empreses
- Programa per a l'auto-ocupació: Per a aquelles persones que vulguin desenvolupar una tasca autònoma professional
- Nou serveis d'intermediació: plataforma Empresa-Ocupació: es posarà en marxa aquest nou servei que permetrà realitzar funcions d'intermediació laboral, posant en contacte l'oferta amb la demanda de treball amb dos objectius clarament complementaris: donar resposta a les necessitats de les empreses (incloent-hi start ups o altres empreses amb necessitats molt específiques, Mesura 1 Barcelona Creixement). I augmentar les oportunitats d'inserció dels usuaris de Barcelona Activa. Aquest servei comptarà amb la col·laboració estreta del Departament d'Empresa de Barcelona Activa, i esdevindrà servei de l'OAE (Oficina d'atenció a l'empresa).
- Joves, assessorament Grupal: un equip Tècnic es farà càrrec d'impartir tallers i seminaris per a l'orientació laboral dels i les joves. Es renovarà l'oferta actual de sessions mitjançant el Projecte de Vida Professional, donant més centralitat a la divulgació de la Cultura Emprenedora i buscant la oficialitat en el si de la nova matèria al 3er d'ESO i la FP. (Mesura 11 Barcelona Creixement)
- Col·lectius de difícil inserció: atenció personalitzada a aquests col·lectius. Col·laboració amb l'Àrea de Qualitat de Vida.

Amb aquesta cartera de Serveis estables s'assegurarà cobrir tot el ventall de necessitats relacionades amb la carrera professional (des de l'orientació inicial fins a la intermediació) i es podrà acompanyar la persona usuària de manera integral i al llarg de tota la seva vida professional: des de la escola fins al canvi de feina.

Aquest model, al mateix temps, pot complementar-se amb altres programes o dispositius puntuals cofinançats pel SOC o altres organismes o entitats.

Al mateix temps, la Web "Barcelona Treball" reforçarà els serveis presencials amb un conjunt de serveis "on line" entre els quals s'inclouen continguts i aplicacions interactives i un observatori permanent del mercat de treball, que permet a les persones amb major autonomia treballar des de casa el propi projecte professional i tenir un repositori personalitzat amb múltiples funcionalitats. Aquest web permet també realitzar la inscripció a tots el programes actius en un determinat moment.

En aquest model, la formació es concep com a complement indispensable de moltes de les actuacions que es fan des d'ocupació. Es gestionarà des d'una nova àrea transversal per optimitzar recursos i es potenciarà la seva interrelació amb els serveis anteriors a través dels equipaments, infraestructura i coneixement acumulat i disponible actualment. Es basarà en el desenvolupament de mòduls específics i concrets de formació que donin suport i complementarietat als serveis anteriorment exposats, tot plegat potenciant la pròpia oferta de formació existent a la ciutat en un model de col·laboració públic-privada que doni lloc a una funció d'impuls per part del sector públic.

Proposta d'estructuració de personal dependent de subvencions

El personal contractat a Barcelona Activa finançat a través de les transferències de subvenció de les Polítiques d'ocupació és de 166 persones.

L'Ajuntament considera prioritàries les polítiques d'impuls a l'empresa, promoció i creació d'ocupació, de manera que, en línia amb el nou model d'empresa autònom, eficient i altament professionalitzat, presenta una proposta d'estructuració de personal que:

- garanteixi els serveis que Barcelona necessita en aquests àmbits
- que aprofiti l'excel·lència i experiència dels i les professionals
- que es pot assumir com a estructura gràcies a una bona gestió dels recursos

Així, les 166 persones contractades vinculades a subvenció per a polítiques d'ocupació es reorganitzaran de la següent manera:

- 55 treballadors (personal fix vinculat a subvenció) passarien a formar part de l'estructura de la Nova Barcelona Activa sense dependència de la subvenció
- 56 treballadors (personal fix discontinu, fins ara programes del SOC) seguirien amb el mateix caràcter discontinu i seran cridats de forma temporal d'acord amb les necessitats puntuals dels serveis i objectius de la nova Barcelona Activa
- 55 treballadors (personal per obra i servei determinat, programes del SOC, amb venciment de forma esglaonada entre el mes de juny i el mes de desembre de 2012) amb contractes que acaben en el moment que finalitza el programa tal i com està predefinit en el propi contracte

05

Annex. Estructura d'ingressos i necessitats del nou model de Barcelona Activa (previsió 2013)

Necessitats	
Activitats promoció i ocupació	7,8 M €
Personal estructura	6,8 M €
Personal vinculat a programes a estructurar (60 persones aprox.)	2,5 M €
Resta despesa activitat general (inclou 2,9M€ de provisions i amortitzacions)	9 M €
Dèficits de programes anys anteriors	1 M €
TOTAL	27,1M€
Fonts previstes	
Aportació Aj BCN	20,8 M €
Ingressos propis	1,5M€
Ingressos extraordinaris	2,1 M €
Altres subvencions	0,3 M €
TOTAL	24,7 M €
Diferència a cobrir: Programa d'Eficiència	2,4 M €