



Mesura de Govern

Pla d'assentaments irregulars

18 d'octubre de 2012

Comissió d'Hàbitat Urbà



01

Missió

N

B

C



Per què el pla?

Els dies 20 i 22 de març de 2012 el govern municipal va adquirir, a les comissions plenàries de Qualitat de Vida, Igualtat i Esports i d'Hàbitat Urbà el compromís d'impulsar un pla integral d'assentaments irregulars en els següents sis mesos.

S'ha fet a mans el document de diagnosi i de proposta de línies d'actuació a tots els grups municipals. Les propostes que s'hi plantegen requereixen un ampli consens social, el treball minuciós i constant amb l'objectiu final d'obtenir un grau raonable d'assoliment. La qüestió és complexa. La voluntat municipal d'eradicació dels assentaments irregulars ha de passar per aconseguir trobar noves vies d'abordatge. La necessitat d'un allotjament digne i oportunitats de sosteniment econòmic adequat han de bastir la totalitat de les accions a endegar.



Què volem ?

- La dignitat i seguretat de les persones.
- La convivència cívica , veïnal i social.
- Tendir a l'eradicació del fenomen d'assentaments , tenint ben present la seva complexitat.
- Treballar les possibles sortides, cas per cas, de tots ells. No hi ha una solució, sinó moltes solucions. Es planteja un procés amb accions a curt, mig i llarg termini en el que l'Ajuntament de Barcelona extreparà totes les seves capacitats.
- Implicar totes els Administracions involucrades: és fonamental paper de l'Estat espanyol, que és l'administració competent en la regulació de fluxos, control de fronteres i documentació dels immigrants.



Missió del projecte i definició d'assentament irregular

Definició. Concepte comú.

Pernoctes que es realitzen bàsicament a través de l'ocupació d'espais privats o públics en naus (fàbriques o edificacions abandonades) o solars amb estructures d'allotjament precari (barraques, caravanes, camions - habitatge,...) que es mantenen en el temps “ .

Missió

- 1) FASE 1: Redactar un informe de diagnosi i de Pla d'Acció, mitjançant la creació d'una *task force* multisectorial, capaç d'involucrar tota l'administració de l'Ajuntament de Barcelona.
- 2) FASE 2: Dissenyar i implantar un pla d'innovació social que tingui per objecte aportar solucions a la problemàtica dels assentaments irregulars a Barcelona
- 3) Coordinar el Pla d'Assentaments Irregulars amb els objectius de millora de la qualitat de vida de la ciutat, amb èmfasi en els grups socials en condició de pobresa i en la consolidació d'una ciutat eficient, segura, competitiva i socialment justa.



02

Informe de situació

N

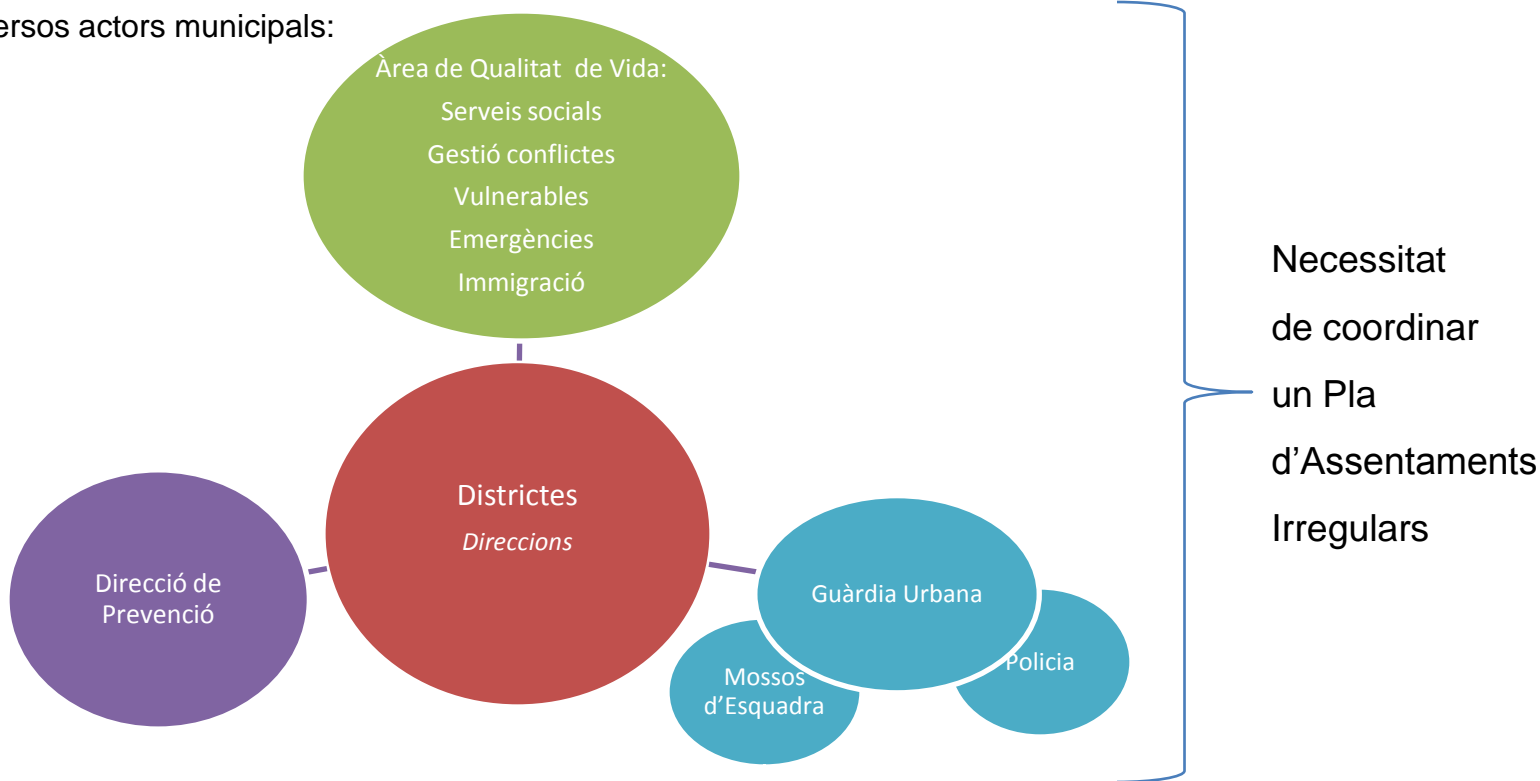
B

C



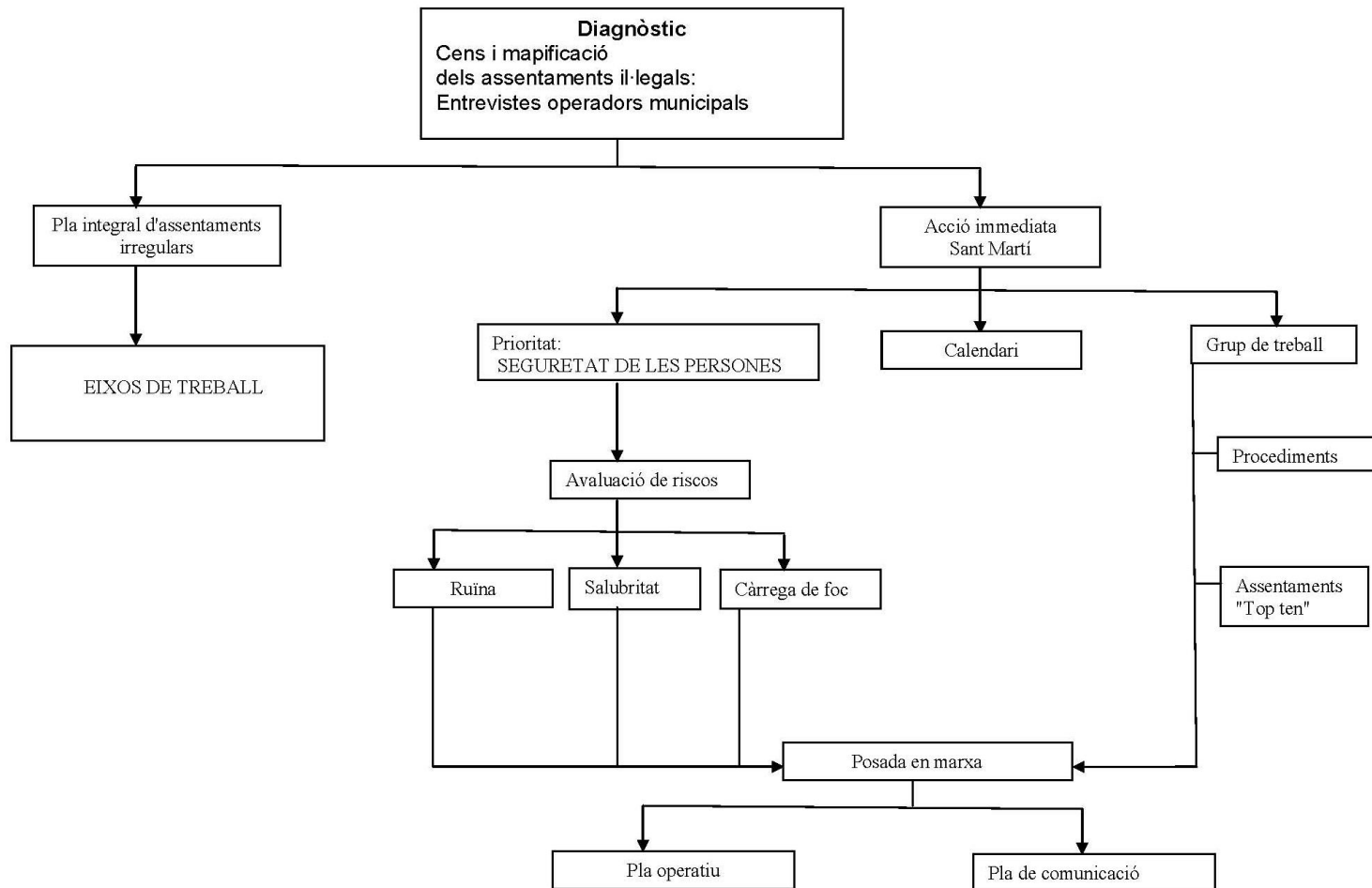
02 Informe de situació

L'Ajuntament de Barcelona treballa de forma continuada i experta en la gestió de les persones que es troben en assentaments irregulars. Podem dir que, sobre el territori on s'implanten els assentaments, hi interactuen diversos actors municipals:





02 Procediment d'actuació





Resum dades

Dades a 16 d'octubre :

62 assentaments amb 735 persones

- El nombre de persones amb permanència és una dada oscil·lant.
- El nombre de grans assentaments no s'ha modificat.
- S'han incorporat petits assentaments pels riscos que impliquen (zones forestals...)
- Amb la diagnosi i l'exploració d'oportunitats s'ha radiografiat la situació a la ciutat. Districte a districte s'han establert els paràmetres bàsics per definir quines són les ocupacions a considerar com a assentaments irregulars a treballar i quins els mecanismes d'actuació a l'abast. S'ha obtingut la imatge fixa dels assentaments, la tipologia dels solars i naus, i dels seus ocupants.
- S'ha estudiat, en detall, el mètode de treball de l'Ajuntament i de les entitats veïnals i ciutadanes per assegurar-ne la implicació i col·laboració.



Tipologia d'assentaments

Atenent al coneixement que tenim dels diversos col·lectius, les seves necessitats i les possibilitats d'actuació podem definir, de manera general, tres tipologies . L'abordatge de cadascun dels col·lectius requereix treballar de manera diferenciada.

- itinerants (galaicoportuguesos)
- romanesos
- d'altres nacionalitats (majoritàriament subsaharians)



03

Proposta de pla d'assentaments. Eixos de treball

B

C



Eixos de treball

Aquesta proposta incorpora les bones pràctiques en estudi o en proves suggerides pels diversos departaments implicats.





Propostes per eix

Governança
Organització municipal

Aspectes destacats de la situació actual

- Necessita de definir una visió global
- Dificultat per unificar les dades a l'abast.
- Execució de mesures de prevenció complexa
- Disciplina administrativa poc efectiva en alguns casos.
- Barcelona com a receptor de població d'altres localitats.

Línies de treball

- Creació de l'oficina del pla d'assentaments, dins de l'àrea de Qualitat de Vida.
- Interlocutor únic a districte sobre el tema: direcció de territori.
- Unificació de les bases de dades en construcció.
- Crear un protocol de treball amb els propietaris, per a usos temporals dels sòls, tancaments més transparents, millor control de solars buits, dotació d'execucions subsidiàries...
- Abordar l'àmbit metropolità i acords amb altres administracions.



Propostes per eix

Urbanisme i Habitatge

Aspectes destacats de la situació actual

- Necessitat de capacitat per seguiment de procediments judicial.
- Actuacions de difícil resolució en matèria de disciplina urbanística.
- Pocs mitjans per execucions subsidiàries.

Línies de treball

- Definir protocol d'actuació per facilitar la tasca dels districtes.
Possibilitat de suport jurídic/urbanístic des d'Hàbitat Urbà.
- Més fons econòmics per a deutes d'habitatge; increment del Fons d'Habitatge de Lloguer Social; incorporar la xarxa d'Oficines d'Habitatge en aquest àmbit.
- Ampliar la cartera d'allotjament social.
- Activació de solars buits (ús social) .



Propostes per eix

Social
Econòmic
Laboral

Aspectes destacats de la situació actual

- Des de l'Àrea de Qualitat de Vida s'ofereixen en funció de l'origen, la situació legal i familiar:
 - ajuts econòmics: escolars, alimentació, higiene, transports;
 - recursos sanitaris (ambulatoris, urgències i especialistes);
 - escolars (escola bressol i ensenyaments obligatoris i reforç escolar):
 - de lleure (esplais, casals d'estiu);
 - orientació i seguiment laboral i formació.
- Participen de programes d'inserció laboral promoguts des de Barcelona Activa.
- Accés a pisos d'inclusió social.

Línies de treball

- Definir el paper del 3r. Sector i la seva interacció amb l'Ajuntament.
- Avançar en el treball conjunt entre immigració i Barcelona Activa per la creació de programes específics d'inserció/ formació.
- Estudi en marxa per a la implementació de propostes d'emprenedoria social :
 - Ferralla inclusiva
 - Horts socials
- Abordar la responsabilitat social corporativa de les empreses.



Propostes per eix

Justícia
Seguretat ciutadana

Aspectes destacats de la situació actual

- Indefensió dels ocupants en situació d'irregularitat.
- En matèria judicial, els procediments privats de desnonament determinen una difícil actuació municipal.

Línies de treball

- Exigir a l'Estat la resolució de les situacions d'indefensió generades per la manca de documentació.
- Explorar el treball conjunt amb la Judicatura i la Fiscalia de Barcelona per abordar aquesta qüestió.
- Establiment d'eines de seguiment dels processos judicial en marxa.
- Proposar a la Junta Local de Seguretat l'abordatge d'aquest tema.



Propostes per eix

Comunicació Imatge social

Aspectes destacats de la situació actual

- Tema de gran ressò als mitjans de comunicació.
- Polarització de les opinions.
- Alarma social i visió esbiaixada.

Línies de treball

- Comunicació de baixa intensitat (evitar efecte crida i a la vegada l'efecte de rebuig per part de la ciutadania).
- Mostrar proactivitat en la gestió del fenomen.
- Introduir debat en xarxes europees de l'àmbit social on participen diversos departaments municipals. Intercanvi de coneixement amb d'altres models d'abordatge coneguts.
- Organitzar una jornada de treball tècnica interna de tots els agents municipals implicats. Donar valor a la feina feta i al coneixement de l'organització. Buscar nous enfocaments.



Propostes per eix

Educació i salut

Aspectes destacats de la situació actual

- En cas de presència d'infants s'asseguren unes condicions mínimes de salubritat.
- Seguiment exhaustiu dels infants per assegurar la seva escolarització.
- Atenció a tots els ocupants a serveis bàsics de salut.

Línies de treball

- Assegurar condicions de salubritat als assentaments.
- Seguiment d'ús dels Centres de Salut.
- Treball amb famílies a través d'ampes i escoles.
- Seguiment d'infants d'assentaments en comissions d'absentisme.
- Vetllar per riscos sanitaris. Implicació de l'Agència de Salut Pública de Barcelona.



Propostes per eix

Participació social

Aspectes destacats de la situació actual

- Entitats de suport als col·lectius.
- Informe Síndica.
- Desconeixement ciutadà general.
- En la fase de diagnosi s'han realitzat diverses reunions amb les següents entitats: AVV Poble Nou, Càritas, IV Mon AVV.Maresme, A.VV.Besòs, ACISI, Fundació Mambré, FAVB, Flor de Maig. Les seves aportacions s'han tingut en compte a l'hora de proposar vies d'actuació futures.

Línies de treball

- Implicar tots els grups polítics en un problema de societat.
Cal abordar la qüestió des d'un **grup de treball polític** específic.
- Interpel·lar la societat sobre aquesta qüestió, a través de les entitats privades que hi treballen i d'altres àmbits (consells escolars, plans comunitaris, associacions de veïns)
- Generar projectes comuns amb entitats i associacions.
- Explorar eines i processos d'innovació social amb els habitants dels assentaments.



04 Mesures d'implementació

B

C



Proposta de mesures per a la implementació del pla

1. Creació de l'Oficina del pla d'assentaments irregulars.

Definirà les mesures i accions específiques, a més d'assegurar la seva implementació, prioritzant-les i assegurant-ne el seguiment amb indicadors adequats, calendari i pressupost assignat. L'execució del pla combinarà les accions a curt termini amb la prevenció i la visió a llarg termini.

Aquest nucli de treball s'englobarà dins l'Àrea de Qualitat de Vida, Igualtat i Esports, i s'encarregarà de la coordinació de les actuacions en la matèria dels diversos departaments de l'Ajuntament de Barcelona, així com de la seva relació amb tots els agents implicats.



2. Creació d'un grup de treball polític, on hi siguin representats tots els grups municipals, per poder abordar les diverses mesures a executar dins de l'àmbit del pla d'assentaments.

El grup de treball es reunirà cada dos mesos per consensuar l'avanç de les diverses línies de treball. La primera reunió permetrà determinar les mesures prioritàries a implementar de manera immediata, a fi de poder assignar els recursos econòmics adequats.



**Ajuntament
de Barcelona**

B

C

N