



Districte de **Sants-Montjuïc**

Barri de **Poble-sec**

*Diagnosi del barri*

juny 2010

0.- INDEX	pàg
0.- INDEX	2
1.- CONEIXEMENT DEL TERRITORI:	
1.1.- EL BARRI, HISTÒRIA I UBICACIÓ.	3
1.2. - INDICADORS SOCIOECONÒMICS.	5
1.3.- ELEMENTS BÀSICS DEL BARRI.	6 - 18
1.4.- PROJECTES I ACTUACIONS INCLOSOS AL PAD AMB INCIDÈNCIA AL BARRI.	19 - 22
1.5.-ALTRES ACTUACIONS IMPORTANTS	23
1.6.- LLEI DE BARRIS	24
1.7.- LLISTAT D'ENTITATS I ASSOCIACIONS UBICADES AL BARRI	27
2.- ANÀLISI DE LA REALITAT:	
2.1.- EIX NUMERO 1: SERVEIS I EQUIPAMENTS	34
2.2.- EIX NUMERO 2: ESPAI PÚBLIC, URBANISME, MOBILITAT, TRANSPORTS I HABITATGE	43
2.3.- EIX NUMERO 3: COMERÇ, OCUPACIÓ, EMPRESES, I MERCATS	49
2.4.- EIX NUMERO 4: CONVIVÈNCIA, PREVENCIÓ I SEGURETAT	52
2.5.- EIX NUMERO 5: ASSOCIACINISME I PARTICIPACIÓ	56



**1.- CONEIXEMENT DEL TERRITORI.**

**1.2.- INDICADORS SOCIOECONÒMICS**

Font : Servei Estadística Ajuntament de Barcelona

	<b>BARRI</b>	<b>DISTRICTE</b>	<b>BARCELONA</b>
<b>Població</b>	40.919	182.692	1.628.090
<b>Superfície (km2)</b>	0,9	23,0	102,2
<b>Superfície Àrea Interès Especial Montjuïc (km2)</b>	3,6	7.958	15.926
<b>Densitat amb AIE Montjuïc (Hab/km2)</b>		8.881	
<b>Densitat sense AIE Montjuïc (Hab/km2)</b>	43.227		
<b>Població per sexe</b>			
Dones	20.799	94.754	853.200
Homes	20.120	87.938	774.890
<b>Població per edat (en %)</b>			
0-14	10,8	11,3	11,8
15-24	9,4	10,0	9,5
25-64	61,3	59,5	58,4
65 i més	18,5	19,2	20,3
<b>Població per lloc de naixement (en %)</b>			
Barcelona	44,4	49,9	51,8
Resta Catalunya	5,4	7,2	7,4
Resta Espanya	17,1	20,2	20,7
Estranger	32,9	22,7	20,1

**1.- CONEIXEMENT DEL TERRITORI.**

**1.2.- INDICADORS SOCIOECONÒMICS**

Font : Servei Estadística Ajuntament de Barcelona

	BARRI	DISTRICTE	BARCELONA
<b>Població per nacionalitat (en % 2009)</b>			
Espanyols	71,5	80,4	81,9
Estrangers	28,5	19,6	18,1
<b>Principals nacionalitats estrangeres (2009)</b>			
	<b>Pakistan</b>	<b>Equador</b>	<b>Itàlia</b>
	1.357	3.187	22.684
	<b>Marroc</b>	<b>Marroc</b>	<b>Equador</b>
	1.012	2.372	22.210
	<b>Filipines</b>	<b>Pakistan</b>	<b>Pakistan</b>
	982	2.267	17.735
<b>Taxa natalitat / 1.000 hab</b>	9,7	9,1	9,1
<b>Turismes (persones físiques)/1.000 hab</b>	261,4	312,6	332,9
<b>Motos (persones físiques)/1.000 hab</b>	82,5	86,9	109,5
<b>Població de més de 65 anys que viu sola (%)</b>	29,5	25,9	25,2
<b>Índex de sobre envelliment</b>	55,3	53,3	53,5
<b>Renda familiar disponible per habitant</b>			
Índex Barcelona=100	70,8	80,7	100,0

**1.- CONEIXEMENT DEL TERRITORI.**

**1.3.- ELEMENTS DE BARRI**

**ELEMENTS DE BARRI**

**BARRI**

**DISTRICTE**

**(S'inclouen els de Montjuïc)**

**accés a la cultura**

**Biblioteca pública**

**1**

**4**

Biblioteca Poble-sec - Francesc Boix. Blai, 34

1

Centre d'Interpretació Històrica. Refugi 307. c/ Nou de la Rambla 169. Municipal

1

MNAC. Museu Nacional d'Història de Catalunya

**1**

**Teatre / espai de dansa**

**7**

**11**

Mercat de les flors. Lleida, 59

Barcelona Teatre Musical (BSM). Lleida, 40

Teatre Grec (ICUB). Pg. Santa Madrona, 36

Sala Apolo. Nou de la Rambla 111

Teatre Condal. Paral·lel,91

Teatre Victoria. Paral·lel 67-69

Teatre Lliure. Passeig Sta. Madrona. 40-46.

**promoció social i associativa**

**Centre cívic**

**1**

**8**

Centre Cívic el Sortidor. Pl. Sortidor, 12

**Altres**

**3**

**9**

Centre d'entitats de Poble sec Elkano, 24 (espai municipal)

Associació de Veïns de Poble sec. c/ Margarit 23. (espai municipal)

Casal Concòrdia. c/ Concòrdia 33 (espai de Diputació)

**1.- CONEIXEMENT DEL TERRITORI.**

**1.3.- ELEMENTS DE BARRI**

<b>ELEMENTS DE BARRI</b>	<b>BARRI</b>	<b>DISTRICTE</b>
<b>Espais per adolescents i joves / Casal de joves</b>	<b>2</b>	<b>3</b>
Espai Jove 12@16. Concòrdia, 35. Tarda Jove. Centre Cívic Sortidor. Pça Sortidor 12		
<b>Espai infantil / ludoteca</b>	<b>1</b>	<b>4</b>
Servei d'Infància Poble Sec. Pl. del Sortidor, 12		
<b>Espai de gent gran / casal</b>	<b>5</b>	<b>11</b>
Casal GG Poble Sec. Pl. del Sortidor, 12 (Aquest Casal te un servei de càtering). Espai de Gent Gran de Santa Madrona ( La Caixa). Espai de Gent Gran. Casa del Mar Centre Tomàs Tortajada Vocalia Gent Gran AV La França		
<b>Festa Major</b>	<b>1</b>	<b>7</b>
Festa Major Poble Sec.		
<b>Altres Festes</b>		
Altres activitats importants: Mostra d'Entitats de Poble sec, La Cuina del Mon, Carnestoltes,, Festival de Musica Tradicional, Mostra de Benestar i Salut, Arribada Patge dels Reis d'Orient, etc.		

**1.- CONEIXEMENT DEL TERRITORI.**

**1.3.- ELEMENTS DE BARRI**

ELEMENTS DE BARRI	BARRI	DISTRICTE
<b>Educació</b>		
<b>Escoles bressol</b>	<b>3</b>	<b>18</b>
LLI pública Forestier. Segons Jocs Mediterranis, 2		
LLI pública La Gavina. Concòrdia, 82		
LLI pública Nic. Pg. de l'Exposició, 1		
<b>Centres concertats</b>	<b>3</b>	
Jesús Maria		
<b>Col·legis Educació Infantil i Primària</b>	<b>4</b>	<b>27</b>
Escola Mossèn Jacint Verdaguer. Lleida, 32		
Escola Bosc de Montjuïc. Av. Miramar, 7		
Escola Carles I. Pg. De l'Exposició, 1		
Escola Tres Pins. Tres Pins, 26		
<b>Centres concertats</b>	<b>4</b>	
Jesús Maria		
Anna Ravell		
San Francisco Javier		
Sant Pere Claver		
<b>Instituts d'Educació Secundària</b>	<b>2</b>	<b>10</b>
IES Consell de Cent. Carrera, 17		
SES Bosc de Montjuïc. Av. Miramar, 9		



**1.- CONEIXEMENT DEL TERRITORI.**

**1.3.- ELEMENTS DE BARRI**

ELEMENTS DE BARRI	BARRI	DISTRICTE
<b>Ensenyaments artístics i idiomes</b>	<b>4</b>	
Institut del Teatre. Conservatori Superior de Dansa. Pça Margarida Xirgu 57-61 Escola d'Ensenyament Secundari i Artístic Conservatori Professional de Dansa. Pça Margarida Xirgu 57-61		
<b>Patis obert a centres educatius (nombre de centres)</b>	<b>2</b>	<b>9</b>
Projecte Compartim el pati de l'escola. Obertura de patis com espai on jugar amb els amics i en família. Hivern: Dissabtes i diumenges. Primavera: Tots els dies. Escola Carles I, Passeig Exposició 1 Escola Mossent Jacint Verdaguer, C/ Lleida,32		
<b>Foment de l'esport</b>		
<b>Espais esportius urbans</b>	<b>10</b>	<b>31</b>
<b>(petanca, cistelles, ping-pong, circuit, bitlles, skate)</b> Cistella de bàsquet. Tres Xemeneies, Jardins de les Taula ping-pong. Montjuïc, Parc (Muntanyeta, Jardins de la) Petanca/Bitlles. Parc Tres Xemeneies Petanca/Bitlles. Pg. de l'Exposició Cistella de bàsquet. Montjuïc, Parc (Estadi, Av.)		

**1.- CONEIXEMENT DEL TERRITORI.**

**1.3.- ELEMENTS DE BARRI**

Cistella de bàsquet. Montjuïc, Parc (Satàlia, Mirador)  
 Taula ping-pong. Montjuïc, Parc (Mirador del Poble Sec)  
 Taula ping-pong. Montjuïc, Parc (Sant Jordi, Pl.)  
 Taula ping-pong. Montjuïc, Parc (Estadi, Av.)  
 Circuit fitness Castell de Montjuïc.

**ELEMENTS DE BARRI**

**BARRI**

**DISTRICTE**

**Centre esportiu (pavelló, fitness, piscina)**

**9**

**14**

Piscines Municipals Bernat Picornell. Av. Estadi, 30  
 Pista Poliesportiva municipal Tres Xemeneies. c/ Vila i Vila 34.  
 Piscina municipal de Montjuïc. Av. Miramar 31  
 Complex esportiu municipal Pau Negre-Parc del Migdia. Pg Olímpic, 4  
 Escola Municipal d'Hípica la Foixarda. Av. Montanyans,1.  
 Centre Municipal de Tennis Montjuïc. Foixarda 2-4.  
 Camp Municipal de Tir amb Arc. Ctra. de Montjuïc, 62-68  
 Camps municipals de Tir Olímpic. Ctra. de Montjuïc,35.  
 Palau de Sant Jordi. Passeig Olímpic 5-7

**Camp gran (futbol o polivalent)**

**5**

**11**

Camp Municipal Futbol Satalia. Margarit 63  
 Camp Municipal de Rugbi la Foixarda. Camí de la Foixarda, 1  
 Estadi Olímpic de Montjuïc Lluís Companys. Passeig Olímpic 17-19

**1.- CONEIXEMENT DEL TERRITORI.**

**1.3.- ELEMENTS DE BARRI**

Pistes Municipals d'Aeromodelisme Montjuïc. Dr. Font i Quer 1-5  
Camp Municipal de Beisbol Carlos Pérez de Rozas. Passeig de Coubertin, 9-11

**Atenció Sanitaria**

**Centre d'Atenció primària de salut (CAP)** **1** **8**

CAP Poble-sec-Les Hortes. Nou de la Rambla,177  
El CAP de Manso també aten a població de Poble-sec

**Centres de salut mental** **4**

Centre de salut mental d'adults. c/ Vila i Vilà,16  
Centre de salut mental infantil i juvenil. Passeig de Montjuïc, 18  
Fundació Hospital Sant Pere Claver (salut i discapacitats)  
Centre de salut mental St Joan de Deu. c/ Creu dels Molers

**Acció social**

**Centre de serveis socials** **1** **3**

CSS Poble Sec. Pl. del Sortidor, 12

**PIAD. Punt d'Informació i Atenció a les dones.** **1**

Pça del Sortidor 12.

**El Sortidor. Punt d'acompanyament psicològic a dones en processos judicials.** **0**

Pça del Sortidor 12.

Complementa la tasca del PIAD. **Finalitzat al desembre 2009. (Llei de Barris)**

**Menjador social.** **:**

Avda Paral·lel, 97

**SAIER. Servei d'Atenció a Immigrants Estrangers i Refugiats.** c/ Font Honrada 6-8 **1**

Servei municipal de ciutat constituït per un conjunt d'actuacions específiques en estrangeria i asil, que ofereixen diferents entitats d forma coordinada: Creu Roja, Cite, Amic, Acsar, Consorci Normalització lingüística, i Il·ltre. Col·legi d'Advocats de Barcelona.

**1.- CONEIXEMENT DEL TERRITORI.**  
**1.3.- ELEMENTS DE BARRI**

<b>ELEMENTS DE BARRI</b>	<b>BARRI</b>	<b>DISTRICTE</b>
<b>Centre de dia Poble sec.</b> c/ Font Honrada 8-10. Equipament integral diürn. Inclòs en el Programa d'Atenció a Persones Sense Sostre.	<b>1</b>	
<b>Centre de dia per a gent gran</b> Pare Batllori. Vilà i Vilà, 39	<b>1</b>	<b>4</b>
<b>Residència per a gent gran</b> Pare Batllori. Vilà i Vilà, 39	<b>1</b>	<b>5</b>
<b>Habitatge de lloguer amb serveis per a gent gran</b>	<b>0</b>	<b>5</b>
<b>Persones amb discapacitat:</b>		
Llars residència Taller Artesà. Persones amb discapacitat intel·lectual. Passeig Exposició.	<b>1</b>	
Centre Ocupacional Fundació Artesa (amb Servei Teràpia Ocupacional) c/ Tapioles 27	<b>1</b>	
Servei Ocupacional d'Inserció. Fundació Artesà. c/ Tapioles,15.	<b>1</b>	
Centre Especial de Treball. Fundació Artesà. Passeig Exposició 2-8	<b>1</b>	
Llar residència. Fundació Mare de Deu de Lourdes. Persones amb discapacitat intel·lectual Passeig Montjuïc 64-66. En construcció:	<b>1</b>	
Residència per a persones amb discapacitat intel·lectual i Trastorn de conducta. c/ Doctor Font i Quer,11.		
ASPACE. Centre de dia i centre residencial per a persones amb discapacitat física. c/ Tres Pins 31.		

**1.- CONEIXEMENT DEL TERRITORI.**  
**1.3.- ELEMENTS DE BARRI**

**ELEMENTS DE BARRI**

**BARRI**

**DISTRICTE**

**Comerç**

**Mercat municipal**

**0**

**3**

**Eix comercial**

**0**

**5**

**Espai públic**

**Jocs infantils**

**9**

**46**

Jocs infantils. Hortes de Sant Bertran, Jardins

Jocs infantils. Tres Xemeneies, Parc

Jocs infantils. Montjuïc, Parc de (Primavera, Parc de la)

Jocs infantils. Montjuïc, Parc (Fabià Puigserver, Jardins de)

Jocs infantils. Montjuïc, Parc (Satàlia, Mirador)

Jocs infantils. Montjuïc, Parc (Mirador del Poble Sec)

Jocs infantils. Montjuïc, Parc (Estadi, Av.)

Jocs infantils. Montjuïc, Parc (Sant Jordi, Pl.)

Jocs infantils. Montjuïc, Parc (Joan Brossa, Jardins de)

**Plaça major**

**1**

**5**

**Pça. Sortidor**

**Zona peatonal, rambla**

**2**

**8**

Carrer Blai.

C/ Vila Vilà

**1.- CONEIXEMENT DEL TERRITORI.**

**1.3.- ELEMENTS DE BARRI**

<b>ELEMENTS DE BARRI</b>	<b>BARRI</b>	<b>DISTRICTE</b>
<b>Espais verds</b>	<b>15</b>	<b>28</b>
Montjuïc, Parc (Aclimatació, Jardins d').		
Montjuïc, Parc (Amargós, Jardins (Teatre Grec)).		
Montjuïc, Parc (Costa i Llobera, Jardí).		
Montjuïc, Parc (Joan Brossa, Jardins de).		
Montjuïc, Parc (Joan Maragall, Jardí).		
Montjuïc, Parc (Laribal, Jardins).		
Montjuïc, Parc (Mirador del Migdia).		
Montjuïc, Parc (Mirador del Poble Sec).		
Montjuïc, Parc (Mirador, Jardins del).		
Montjuïc, Parc (Mossèn Cinto Verdaguer, Jardí).		
Montjuïc, Parc (Viver dels Tres Pins).		
Montjuïc, Parc (Mirador del Poble Sec).		
Montjuïc, Parc de (Primavera, Parc de la).		
Tres Xemeneies, Parc		
Jardins de Walter Benjamin.		
<b>Camins escolars (centres participants)</b>	<b>0</b>	<b>7</b>
<b>Espais per a equips de neteja</b>	<b>1</b>	<b>6</b>
Parc Districte 1 (Primavera). Font Trobada.		

**1.- CONEIXEMENT DEL TERRITORI.**

**1.3.- ELEMENTS DE BARRI**

ELEMENTS DE BARRI	BARRI	DISTRICTE
<b>Sostenibilitat</b>		
<b>Punt verd (de barri o zona)</b>	<b>1</b>	<b>2</b>
Punt Verd de Barri de Poble-sec. Plaça de les Tres Xemeneies,		
<b>Seguretat</b>		
<b>Polícia de proximitat (barris amb desplegament)</b>	<b>1</b>	<b>7</b>
SPO amb Policia de Proximitat		
<b>Pla de xoc.</b> Coordinació dels diferents agents que operen en l'espai públic per incidir en problemàtiques de sense sostres i drogodependències.	1	
<b>Convivència</b>		
<b>Banc del Temps (de barri)</b>		
<b>Programes intergeneracionals (viure i conviure)</b>		<b>1</b>
<b>Programa Viure i Conviure.</b>		
Programa adreçat a joves universitaris per compartir pis amb gent gran.		
<b>Temps de barri</b>		
<b>Diversos projectes de Poble sec per a tothom.</b>		
<b>Comissió de Convivència i coneixement mutu del Pla Comunitari.</b>		
<b>ARTESCAPE</b>		

**1.- CONEIXEMENT DEL TERRITORI.**  
**1.3.- ELEMENTS DE BARRI**

ELEMENTS DE BARRI	BARRI	DISTRICTE
<b>Atenció ciutadana</b>		
<b>Punts accés wi-fi (instal·lats)</b>	<b>15</b>	<b>50</b>
Centre Esportiu Municipal Piscines Bernat Picornell.		
Escola Municipal d'Hípica.		
Museu Etnològic.		
Parc Montjuïc - Jardins d'Aclimatació.		
Parc Montjuïc – Jardins de les Escultures		
Parc Montjuïc - Viver dels Tres Pins.		
Castell de Montjuïc		
Biblioteca Francesc Boix		
Centre Cívic El Sortidor.		
Centre de Serveis Socials Poble Sec.		
Centre d'Entitats del Poble Sec.		
Teatre Grec. Institut Botànic/Jardí Botànic		
Mercat de les Flors		
Teatre Lliure		
MNAC		
<b>Punt atenció ciutadana (punt BCN)</b>		<b>4</b>
Centre Cívic El Sortidor. Pl. del Sortidor, 46		



**1.- CONEIXEMENT DEL TERRITORI.**

**1.3.- ELEMENTS DE BARRI**

ELEMENTS DE BARRI	BARRI	DISTRICTE
<b>TAMS</b>	<b>3</b>	<b>18</b>
c/ Blai		
c/ Vila Vila		
Pça Sortidor		
<b>Culte</b>	<b>10</b>	<b>31</b>
Associació Evangèlica Salem		
Parròquia Sta. Madrona		
Parròquia Mare de Deu de Lourdes		
Parròquia Sant Salvador		
Parròquia Sant Pere Claver		
Església Assemblea de Déu		
Església Assemblea de Germanes		
Església Cuerpo de Cristo		
Salón del Reino		
Oratori.Feizan e Madina		
<b>Participació i govern</b>		
Pla comunitari	<b>1</b>	<b>1</b>
Consell de barri	<b>1</b>	<b>7</b>
Comissió de seguiment del Consell de barri.	<b>1</b>	<b>7</b>

**1.- CONEIXEMENT DEL TERRITORI.**

**1.3.- ELEMENTS DE BARRI**

ELEMENTS DE BARRI	BARRI	DISTRICTE
Comitè d'avaluació i seguiment de la Llei de Barris	1	2
Consell de Centre Cívic el Sortidor	1	
Comissió afectats pel traçat de la línia 2 de Metro	1	
Comissió seguiment de Festa Major	1	
<b>Mobilitat</b>		
<b>Accés Metro / Bus / FGC / Tramvia</b>	<b>94</b>	<b>290</b>
<b>Bus de barri (parades)</b>	<b>17</b>	<b>51</b>
<b>Carril bici (barris amb carril)</b>	<b>1</b>	<b>6</b>
<b>Estació Bicing</b>	<b>7</b>	<b>38</b>
<b>Aparcament soterrat municipal</b>		
Rius i Taulet. Av. Reina M Cristina		
Tres Xemeneies. Vilà i Vilà		
Sortidor. Pl. Sortidor, 139		
Ciutat del Teatre-Ovidi Montllor. França Xica		
<b>Altres</b>		
Oficina Correus	0	6

**CONEIXEMENT DEL TERRITORI**

**1.4.- PROJECTES I ACTUACIONS INCLOSOS AL PAD AMB INCIDÈNCIA AL BARRI.**

El PAD expressa el compromís que el govern del districte vol adquirir amb la ciutadania per als propers anys i té la voluntat de fixar els objectius i les mesures que s’han portat a terme durant els anys 2008 i 2009 i les que es portaran durant el període 2010 i 2011

Aquest govern manté la voluntat de continuar treballant per l’enfortiment de la cohesió social, la convivència, i la qualitat de vida com a eixos estratègics de l’acció municipal, des de la proximitat amb cadascun dels barris, i amb la participació ciutadana i les entitats.

Des de la proximitat, aquests són els compromisos del PAD del districte pel barri de Poble-sec

<b>PAD POBLE-SEC</b>		
<b>TEMA</b>	<b>ACCIÓ</b>	<b>ESTAT</b>
EDUCACIÓ	Ampliació del CEIP Jacint Verdaguer per al menjador de l’escola	En tràmit
ESPORT	Millora dels camps de futbol municipal del districte i més concretament les instal·lacions esportives Satalia	Finalitzat
	Creació d’un poliesportiu cobert al Poble-sec	Feta l’anàlisi
	Ubicar espai d’skate i de dirtjump a la muntanya de Montjuïc	Pendent
CULTURA	Estudiar l’ampliació de l’horari i l’obertura de la Biblioteca Francesc Boix durant el mes d’agost, habilitar el seu patí com a sala wifi i ampliar els seus espais.	Wifi instal·lat
	Construccions d’un equipament socio cultural al barri del Poble-sec	Encarregat projecte
	Creació d’un itinerari cívic que uneixi el Paral·lel amb la Ciutat del Teatre	Encarregat estudi inicial

	Estudiarem la possibilitat que el Paral·lel esdevingui un dels centres culturals i artístics de la ciutat.	Col·laboració amb FEM
SALUT PÚBLICA	Demandar al Consorci de Sanitat l'estudi de viabilitat per a què es construeixi un Centre de Salut a c. França Xica	Feta la petició per a que facin l'estudi
HABITATGE	Rehabilitació de l'edifici del carrer Roser per a nous equipaments	Fetes les gestions per l'adquisició del local.
COMERÇ DE PROXIMITAT	Enfortir l'associacionisme comercial al barri del Poble-sec	2 accions
	Dinamització del comerç	2 accions
CONVIVÈNCIA	Campanyes de sensibilització sobre la diversitat del barri del Poble Sec.	1 acció
SEGURETAT	Tenir especial cura dels temes de seguretat a l'entorn de la muntanya de Montjuïc	Es treballa contínuament
URBANISME	Nou eix cívic al carrer Vila i Vilà	Finalitzat
	Urbanització de la plaça Navas.	En tràmit la licitació del concurs.  Iniciades obres pàrking
	Estudiar la peatonalització d'alguns carrers del Poble-sec, com per exemple la Pl. Del Sortidor o el ptge. Prunera	Pl. Sortidor peatonalitzada
	Arranjament dels carrers de la França, Radas, Concòrdia, Ricart, Grasses, Fonthonrada i Olivera	Pendent

	Manteniment del carrer Blai	Finalitzat
	Urbanitzacions previstes a la Llei de Barris	Finalitzades totes les previstes segons calendari de la Llei de Barris
POLÍTIQUES	Activar els valors de la muntanya de Montjuïc	Pla d'Usos
AMBIENTALS	Millorar relació entre el parc de Montjuïc i els barris limítrofes	Pla d'Usos
	Cercar equilibri en la utilització de la muntanya de Montjuïc	Pla d'Usos
	Estudiar el soterrament de recollida selectiva d'escombraries al carrer Vila Vilà i també a la Pl. Navas	Medi Ambient
	Millora de l'espai públic de les places Ovidi Montllor i Doctor Pere Franquesa	En tràmit
	Millorar la il·luminació dels carrers que queden tapats per l'arbrat, com per exemple en els carrers Blai, Blasco de Garay, la França, Carrera, Salvà, Margarit.	Pendent programa poda Parcs i Jardins
	Incorporar la recollida de matèria orgànica al barri del Poble-sec i incrementar el nombre de contenidors de selectiva	Nova contracta de Neteja
MÉS ESPAIS VERDS	Remodelar Jardins Walter Benjamin	Treballat el projecte
	Remodelar Parc de les Tres Xemeneies	Pendent

**CONEIXEMENT DEL TERRITORI**

**1.5.-.- PROJECTES I ACTUACIONS AL BARRI.**

**ALTRES ACTUACIONS IMPORTANTS.**

- S'han fet obres als encreuaments del carrer Blai : Canvi del paviment, més adient al tràfic, renovació de les pilones d'accés i instal·lació de semàfors per la regulació de les mateixes. El sistema està centralitzat.
- Al 2010 s'han iniciat les obres del Pàrking de Pça Navas, a càrrec de BSM. Un cop finalitzat el pàrking, es portarà a terme l'urbanització de la plaça.
- Està prevista la compra de Roser 15 pel nou Centre de Serveis Socials.
- S'ampliarà la Biblioteca F. Boix, afegint l'antiga Oficina d'Habitatge.
- Construcció d'un nou equipament al c/ Albareda 28. De planta baixa més 3, que encabirà diverses activitats de les entitats i disposarà d'auditori i espais d'assaig.
- Paral·lel: Pla de Futur

CONEIXEMENT DEL TERRITORI

1.6- LLEI DE BARRIS

**LLEI DE BARRIS.**

**L'objectiu del projecte és millorar les condicions de vida dels ciutadans que resideixen en aquest espai urbà amb forta personalitat però fràgil, promovent i polint els espais públics i dotant-los d'espais verds, rehabilitant els elements comuns dels edificis, millorant la xarxa d'equipaments, donant suport a la integració dels nouvinguts i millorant-ne l'accessibilitat.**

**Com actuacions significatives:**

L'arranjament i urbanització de carrers: Mare de Deu del Remei, Roser, Salvà, Poeta Cabanyes, Tapioles, Elkano, Magalhaes..

La substitució o reparació de xarxes de clavegueram i xarxes de serveis de nou carrers del barri.

Els ajuts o rehabilitació dels elements comuns dels edificis ( on cal assenyalar la instal·lació d'ascensors).

Les actuacions en equipaments

Els programes destinats a la integració social i cultural.

**Amb un pressupost de 16.915.500 €, les actuacions per camps d'actuació han estat:**

**Espai públic:**

- Urbanització d'eixos cívics ( Sta. Madrona/centre/Hortes)
- Col·locació d'arbrat (als carrers de Blasco de Garay, Tapioles, Margarit, Poeta Cabanyes, Creueta dels Molers)
- Substitució o reparació de xarxes de clavegueram, electricitat, gas, telefonia, i noves tecnologies.
- Dotació d'espais verds (passatge de Martras, Pça las Navas, c/ Julià, parc de la Primavera).
- Compra o expropiació de sol per la creació de zones verdes, obertures de carrers o esponjament (c/Puig-Xoriguer i Creu dels Molers).
- Col·locació d'arbrat (als carrers de Blasco de Garay, Tapioles, Margarit, Poeta Cabanyes, Creueta dels Molers)
- Substitució o reparació de xarxes de clavegueram, electricitat, gas, telefonia, i noves tecnologies.
- Dotació d'espais verds (passatge de Martras, Pça las Navas, c/ Julià, parc de la Primavera).
- Compra o expropiació de sol per la creació de zones verdes, obertures de carrers o esponjament (c/Puig-Xoriguer i Creu dels Molers).

**CONEIXEMENT DEL TERRITORI**  
**1.6- LLEI DE BARRIS**

**Rehabilitació**

- Rehabilitació d'elements comuns dels edificis.

**Equipaments:**

- Adequació de l'equipament el Sortidor.
- Adequació de la Biblioteca Francesc Boix.
- Adequació d l'equipament esportiu la Satalia.
- Adequació de l'equipament del carrer Roser 15 per a centre de serveis socials.
- Adequació de l'equipament del refugi del Poble sec, Refugi 307
- La creació del Parc de la Primavera
- L'adequació d' espais municipals al c/ Elcano com a Centre d'Entitats del Poble sec
- L'adequació d'espais municipals al c/ Margarit 23.Com locals per l' Associació de Veïns de Poble sec
- L'adequació del Refugi 307 de Poble sec, com a centre d'interpretació històrica.

**Noves tecnologies:**

- Obres en elements comuns dels edificis per a la instal·lació de cablejat.

**Sostenibilitat:**

- Mesures per aconseguir una eficiència energètica millor.
- Mesures per aconseguir l'estalvi en el consum d'aigua, electricitat i gas.

**Equitat de gènere:**

- Millores de prevenció i seguretat a la zona de la Satalia.
- El Sortidor; "El Cafè de les dones"



- Veure els barris amb ulls de dona. Proposta de millora dels usos en una futura remodelació de les Tres Xemeneies.
- El Sortidor Punt d'Assessorament psicològic de dones en processos judicials
- Grup de tractament de noies adolescents.

**Programes socials:**

- Renovació del teixit associatiu comercial del barri.
- Promoció local i turística: difusió de les activitats del barri.
- Intervenció al medi obert al Poble-sec
- Projecte veïnal de dinamització pista poliesportiva Tres Xemeneies.
- Programes de foment de l'activitat associativa dels nouvinguts.
- Aula d'acollida.
- Activitats socioculturals al Sortidor. "A Taula".

**Accessibilitat:**

- Eliminació de barreres arquitectòniques.
- Ampliació de les voreres, guals i passos de vianants.
- Remodelació de l'edifici del carrer Concòrdia,33.

**CONEIXEMENT DEL TERRITORI**

1.7.- LLISTAT d'ENTITATS, ASSOCIACIONS UBICADES AL BARRI.Font : Fitxer general d'entitats, participació i associacionisme i fonts pròpies de Districte.

RELACIÓ D'ENTITATS,  
ASSOCIACIONS,... PER SECTORS EN  
EL BARRI DEL **POBLE SEC**

<b>1. ASSOCIACIONS DE VEINS</b>		num:	<b>3</b>	3,42	%
1	Associació de Veïns del Poble-sec				
2	Associació de Veïns La Satalia				
3	Associació de Veïns i Comerciants de La França				
<b>2. PARTICIPACIÓ CIUTADANA</b>		num:	<b>3</b>	1,37	%
1	Plataforma d'afectats de la Línia 2				
2	Coordinadora d'Entitats de Poble-sec				
3	Unió d'Associacions de Veïns de Sants-Montjuïc				
<b>3. EDUCACIÓ (AMPAS)</b>		num:	<b>8</b>	5,48	%
1	Associació Mares i Pares Mossèn Jacint Verdaguer				
2	Escola Anna Ravell				
3	Associació Mares i Pares Centre estudis Sant Francesc Xavier				
4	Associació Mares i Pares Escola Anna Ravell				
5	Associació Mares i Pares Escola del Bosc Montjuïc				
6	Associació Mares i Pares Escola Tres Pins				
7	Associació de Mares i Pares Escola Sant Pere Claver.				
8	Associació Mares i Pares IES Consell de Cent				

<b>4. EDUCACIÓ EN EL LLEURE (INFANTS I JOVES)</b>		num:	<b>4</b>	3,42	%
1	Agrupament Escolta Baden Powell				
2	Agrupament escolta Boixac				
3	Centre d'Esplai Xerinola				
4	Coral Infantil Xemeneia Amunt				
<b>5. GENT GRAN</b>		num:	<b>4</b>	2,74	%
1	Casal de Gent Gran del Poble-sec				
2	Associació Centre Cultural Tomás Tortajada				
3	Esplai de Gent Gran de Santa Madrona				
4	Vocalia Gent Gran AV La França				
<b>6. ESPORTS</b>		num:	<b>20</b>	14,38	%
1	Associació Caminada Internacional de Barcelona				
2	Associació Catalana de Senderisme				
3	Associació Ciclista Montjuïc				
4	Associació d'Entitats Excursionistes del Barcelonès				
5	Associació Deportiva Internacional de Propietaris de Patins a Vela				
6	Atletic Barri Poble-sec				
7	Club Atlètic Running				
8	Club Condal Sport				
9	Club de Bàsquet Sant Antoni				
10	Club de Futbol Atlètic Palma				
11	Club de Futbol Tapiolas-Mercat Sant Antoni				
12	Club Esportiu Guàrdia Urbana				
13	Club Petanca de Las Navas				
14	Club Petanca Poble-sec				

15	Escacs Comtal Club			
16	Foment Excursionista Barcelona			
17	Penya Barcelonista Paral·lel			
18	Unió Esportiva Poble-sec			
19	Penya Blaugrana les Tres Xemeneies			
20	Club Esportiu Terra Negra			
<b>7. COMERÇ</b>		num:	<b>4</b>	1,37 %
1	Associació de Comerciants i Veïns del carrer Roser			
2	Associació de Comerciants i Serveis del Poble-sec			
3	Associació de Veïns i Comerciants de Poeta Cabanyes			
4	Associació de Veïns i comerciants de les Hortes			
<b>8. DISCAPACITATS</b>		num:	<b>6</b>	4,11 %
1	Associació de Pares Minusvàlids - Fecsa			
2	Associació de disminuïts de Sants-Montjuïc			
3	Associació Pares de Deficients Psíquics Poble sec			
4	Fundació Privada Artesà per la Integració Socio-laboral			
5	Som - Fundació Catalana Tutelar Aspanias			
6	Fundació Tourette			
<b>9. GRUPS D'AJUDA MÚTUA</b>		num:	<b>2</b>	1,37 %
1	Associació Catalana de Dones Separades			
2	Associació Mixta de Separats de Catalunya			
<b>10. DONA</b>		num:	<b>1</b>	0,68 %
1	Centro Las Mujeres Cuentan			

<b>11. COOPERACIÓ I SOLIDARITAT</b>		num:	<b>18</b>	13,70	%
1	Amao Pueblo Seco, Ayuda al inmigrante y al marginado				
2	Asociación Comisión Católica Española de Migración				
3	Associació Catalana de Solidaritat i Ajuda als Refugiats				
4	Associació de Treballadors i Immigrants Marroquins a Catalunya				
5	Associació Missatgers de la Pau				
6	Associació per a la Rehabilitació dels Marginats				
7	Associació Solidària DAB				
8	Bona voluntat en acció				
9	Centro de orientación pakistaní				
10	Fundació Humanitària pel Tercer i Quart Món Doctor Trueta				
11	Associació solidaria medica				
12	Associació per la cooperació Tabana				
13	Associacio Cultural la Formiga				
14	Psicolecs sense fronteres Catalunya				
15	Djokoto. La Pau i Unió				
16	La Casa de Tots				
17	Caritas Diocesana				
18	Poble-sec per a tothom				
<b>12. INTERCULTURAL</b>		num:	<b>2</b>	1,37	%
1	Casal Cultural Amistat Brasil-Catalunya				
2	Associació intercultural Latino americana. "Dosmundosmil"				
<b>13. CULTURA</b>		num:	<b>47</b>	32,88	%
1	ADN Asociación Cultural Multidisciplinar				
2	Agrupació Artística i Teatral La Antorcha				
3	Amics del Mirador del Poble-sec				
4	Asociación multimedia de acciones culturales				
5	Asociación cultural social y arte culinario de Honduras y amigos				

---

6	Associació Amics Plaça Santa Madrona
7	Associació Col·leccionistes Adhesius Barcelona
8	Associació Cultural El Local, Espai de Creació
9	Associació Cultural Enmedio
10	Associació Cultural i Social Iqra
11	Associació d'Artistes Plàstics de Poble Sec
12	Associació de places de la Ciutat del Teatre
13	Associació Fires de Sant Ponç del Poble-sec
14	Associació cultural Marabal
15	Comissió de Festes Blasco de Garay
16	Associació per a la Promoció Artística
17	Associació Teatral Taller 22
18	Escola de ballet Carles Ibañez
19	Penya Bons Amics
20	Associació Recerca Històrica i Documentació Guerra Civil del Poble Sec
21	Associació Templaris de Jumilla
22	Batek La R-Percussió
23	Castellers del Poble-sec
24	Centre d'Estudis i Recerca Històrica del Poble-sec
25	Colla de Geganters i Grallers del Poble-sec
26	Amics de la Sardana del Poble Sec
27	Coral Mata de Jonc
28	Cultmusic, Associació Cultural i Musical
29	Diablers del Poble-sec
30	Federació de Societats Castellano-Leonesas
31	Federación de Entidades Socioculturales de Castilla y León en Cataluña
32	Círculo Castilla León
33	Grup de Teatre Més Enllà del Paral·lel

---

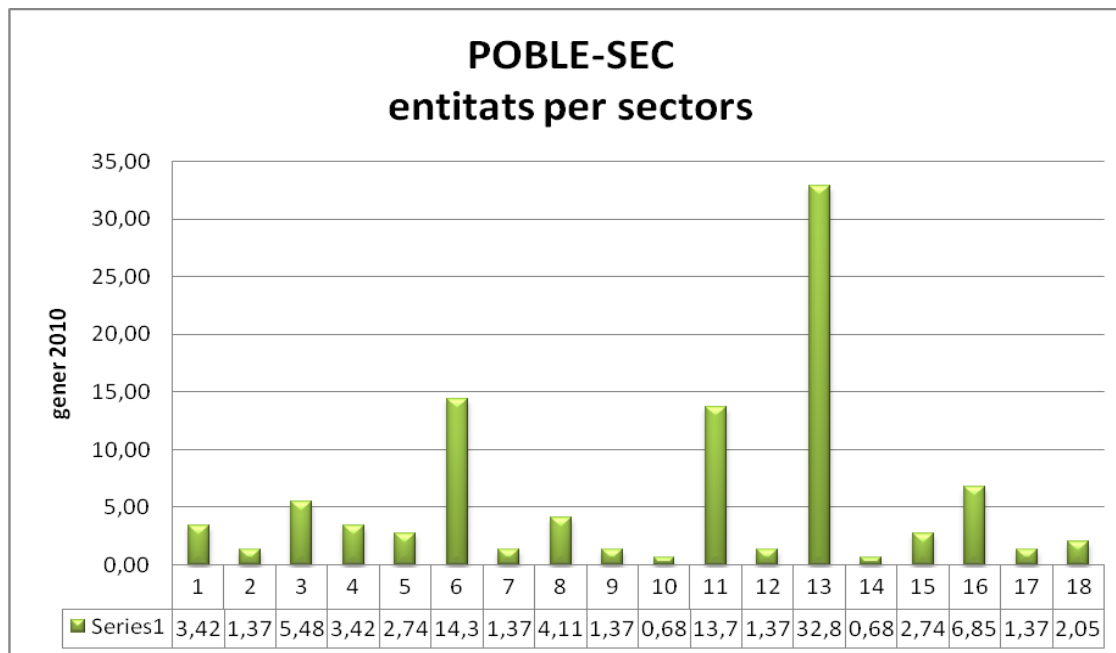
34	Grup Internacional Música, Dansa, Teatre i Arts Escèniques Renaixença de Barcelona			
35	Institut del Teatre			
36	Museu Nacional d'Art de Catalunya			
37	Nuada Associació Celta			
38	Pallapupas - Pallassos d'Hospital			
39	Pallassos sense Fronteres			
40	Societat Coral Els Moderns del Poble-sec			
41	Societat coral La Palma Moderna			
42	Associació d'Escenògrafs de Catalunya. Teatre Lliure			
43	Associació d'Espectadors del Teatre Lliure			
44	Amics del Sortidor Ca l'Oliver			
45	Associació Catalana de tècnics i maquinistes de Teatre.			
46	Coral Daina			
47	La Cultural del Seco			
<b>14. COMUNICACIÓ</b>		num:	<b>1</b>	0,68 %
1	Revista Zona Sec - Zona Sec Comunicació			
<b>15. SALUT</b>		num:	<b>4</b>	2,74 %
1	Fundació Hospital Sant Pere Claver			
2	Joven Asociación para Circuncisiones Sanas			
3	Nexus, Psicologia i Sexualitat			
4	Fundació Privada Psico-Art de Catalunya			
<b>16. CULTE</b>		num:	<b>11</b>	6,85 %
1	Associació Evangèlica Salem			
	Parròquia Sta Madrona			
	Parròquia Mare de Deu de Lourdes			
	Parroquia Sant Salvador			
	Parròquia Sant Pere Claver			
	Església Assembla de Déu			

	Església Assemblea de Germanes			
	Església Cuerpo de Cristo			
	Salón del Reino			
	Oratori. Feizan e Madina			
	Esglesia Evangèlica del Paral.lel			
<b>17. ECOLOGIA medi ambient</b>		<b>num:</b>	<b>3</b>	<b>1,37 %</b>
1	Associació Prácticas d'Ecologia Urbana			
2	Gats Urbans			
3	Cooperativa de Consum El Carretó			
<b>18. ALTRES</b>		<b>num:</b>	<b>2</b>	<b>2,05 %</b>
1	Frec a Frec			
2	Rural Tarty Krü			
RELACIÓ D'ENTITATS, ASSOCIACIONS,... PER SECTORS EN EL BARRI DEL POBLE SEC			<b>143</b>	<b>100</b>



CONEIXEMENT DEL TERRITORI

1.7.- LLISTAT D'ENTITATS, ASSOCIACIONS UBICADES AL BARRI.Font : Fitxer general d'entitats, participació i associacionisme, i fonts pròpies de Districte



1. AAVV
2. PARTICIPACIÓ CIUTADANA
3. EDUCACIÓ (AMPAS)
4. INFANTS I JOVES
5. GENT GRAN
6. ESPORTS
7. COMERÇ
8. DISCAPACITATS
9. GRUPS D'AJUDA MÚTUA
10. DONA
11. COOPERACIÓ I SOLIDARITAT
12. INTERCULTURAL
13. CULTURA
14. COMUNICACIÓ
15. SALUT
16. CULTE
17. ECOLOGIA I MEDI AMBIENT
18. ALTRES

**En l'anàlisi de la realitat no es tenen en compte els equipaments de Montjuïc**

**2. – ANÀLISI DE LA REALITAT.**

**2.1.- EIX NUMERO 1: SERVEIS I EQUIPAMENTS**

**ACCÉS A LA CULTURA**

La Biblioteca municipal del Poble-sec es la Francesc Boix, nom d'un fotògraf local fet presoner acabada la guerra civil espanyola i enviat al camp de concentració de Mauthausen. La construcció data de l'any 1889. Al 1988 s'inicia la seva rehabilitació per adequar-lo com a Centre Cívic del Poble-sec, que s'inaugura l'any 1991. Amb la construcció del nou equipament del Sortidor, l'edifici del carrer Blai s'adapta com a biblioteca al 2001. Consta de dues plantes. Ofereix diferents centres d'interès com la Guerra Civil espanyola, els documents socials, el fons Francesc Boix, la cultura de la pau, o el racó de pares i mares.

**PROMOCIO SOCIAL I EDUCATIVA**

El Centre Cívic del Sortidor està ubicat a la emblemàtica Plaça del Sortidor. Inaugurat a l'any 2003. Ofereix tallers i cursos, el cicle de gastronomia "A Taula", la Mostra d'Arts Escèniques "Thalia", espectacles infantils, i una programació cultural diversa. Especialitzat en Cuina i Gastronomia, disposa d'un espai de cuina professional, sales de reunions i activitats i una sala polivalent a la planta baixa amb capacitat per un centenar de persones.

L'equipament del Sortidor és també la seu del Centre de Serveis Socials de Poble-sec, del Servei d'Infància Ludoteca del Poble-sec, i del Casal de Gent Gran de Poble-sec.

Altres centres són: El Centre d'Entitats de Poble-sec, al carrer Elcano, que gestiona la Coordinadora d'entitats de Poble-sec, el de la A. de Veïns de Poble-sec, al carrer Margarit, i el del Casal Concòrdia, al carrer Concòrdia, gestionat per Poble-sec per a tothom. Aquests casals generen diverses activitats i serveis per la població o per altres entitats del barri.

## 2. – ANÀLISI DE LA REALITAT.

### 2.1.- EIX NUMERO 1: SERVEIS I EQUIPAMENTS

La població adolescent del barri te com a referencia a l'Espai 12@16, ubicat al carrer Concordia. Aten adolescents de la franja entre els 12 i els 16 anys. A partir d'aquesta edat, la Tarda Jove, servei ubicat al C.Civc el Sortidor acull joves arribats del 12@16 o dels Instituts basicament, oferint activitats o suport i acompanyament a les seves iniciatives.

Per a joves el Servei SIDCE ( PUNJIP, jove,informa't i participa), disposa d'una dinamitzadora un matí a la setmana a l'IES Consell de Cent, per promoure la participació dels alumnes dintre del centre i per apropar-los als diferents serveis o recursos del territori.

També per a joves ,el Projecte ARTESCAPE organitza activitats en espais públics adreçats a adolescents i joves amb un enfoc intern i multicultural, utilitzant com eines arts de carrer com el hip-hop, els malabars, la percussió, pintura mural, etc. Aquest projecte es porta a terme també als barris de Sants, Badal, Hostafrancs i la Bordeta. Treballa coordinadament amb els APC de cara a cercar els espais i activitats mes adients. Encarregat pel Districte de Sants-Montjuïc a l'Associació ARTIXOC, desenvolupa dues campanyes anuals : primavera-estiu, i tardor.

Per a Gent Gran,a part del Casal de Gent Gran de Poble-sec, ubicat al equipament del Sortidor, el barri disposa també del Esplai de Gent Gran de Sta Madrona, l'espai de Gent Gran de la Casa del Mar, i del centre Tomas Tortajada.

## **EDUCACIÓ**

Al barri de Poble-sec hi ha 3 escoles bressol publiques: Forestier, La Gavina, i Nic. Les escoles publiques d'infantil i primaria son 4: Mossen Jacint Verdaguer, Bosc de Montjuïc, Carles I, i Tres Pins. I en quant a Instituts d'Educació Secundaria, el Bosc de Montjuïc i el Consell de Cent. Hi ha també diversos centres concertats: En infantil el centre Jesus Maria i en primaria els centres Anna Ravell, Jesus Maria, San Francisco Javier i Sant Pere Claver.

2. – ANÀLISI DE LA REALITAT.

2.1.- EIX NUMERO 1: SERVEIS I EQUIPAMENTS

### **PATIS OBERTS A CENTRES EDUCATIUS**

Es projecte Compartim el pati de l'escola obri el patis, fora d'horari escolar, com espais on jugar amb els amics i en família. Les escoles del barri amb patis oberts son l'escola Carles I, al Passeig de l'Exposició 1, i l'escola Mossen Jacint Verdaguer al carrer Lleida, 32. En primavera obren tots els dies i a l'hivern els dissabtes i diumenges.

### **TEMPS DE BARRI**

Programa impulsat per la Regidoria dels Usos del Temps de l'Ajuntament de Barcelona, Fundació Jaume Bofill, Institut d'Educació i el Districte que es proposa optimitzar els usos educatius i del temps dels infants, els adolescents, i les seves famílies.

Te com a objectius:

1. Promoure accions educatives en el temps de lleure que afavoreixen l'harmonització del temps en família.
2. Reforçar el teixit associatiu i el treball en xarxa entre els agents locals.
3. Potenciar l'ús educatiu del temps fora de l'horari escolar als patis escolars i altres equipaments públics.
4. Contribuir a que els barris tinguin una oferta d'activitats fora de l'horari escolar de qualitat i diversificada.

Dirigit a famílies i nois i noies de 3 a 16 anys. Hi participen escoles d'infantil, primària i secundària sostingudes amb fons públics, i entitats de lleure, esportives, culturals, AMPA, equipaments i serveis públics. La figura de coordinador/a territorial dona suport, coordinació i col·laboració als diferents agents per tal d'acordar, planificar i gestionar conjuntament, amb criteris de xarxa.

Els serveis i recursos que s'ofereixen són : Suport activitats en horari no lectiu, obertura de patis escolars els caps de setmana amb servei de monitoratge, activitats de Temps en família en caps de setmana, suport d'acompanyament, i suport a la difusió d'activitats.

Aquest programa es conjunt amb el barri de Font de la Guatlla.

2. – ANÀLISI DE LA REALITAT.

**2.1.- EIX NUMERO 1: SERVEIS I EQUIPAMENTS**

**FOMENT DE L'ESPORT**

El barri de Poble-sec disposa de diversos espais pel foment de l'esport. Com a instal·lacions: El Camp municipal de futbol Satalia, al carrer Margarit 63, i la pista poliesportiva Tres Xemeneies, al carrer Vila i Vilà 34. Al camp de futbol Satalia s'ha instal·lat recentment gespa artificial.

Com a espais esportius urbans el barri disposa de cistelles de basquet als Jardins de Tres Xemeneies, i pistes de petanca i bitlles a tres Xemeneies i al Passeig de l'Exposició.

**JOCS INFANTILS**

Hi ha diversos espais amb jocs infantils: Als Jardins de les Hortes de Sant Bertran, als Jardins de Tres Xemeneies, i al Parc de la Primavera.

**ESPAIS PER A EQUIPS DE NETEJA**

El Parc de Neteja Districte esta situat al c/ Font Trobada (Parc de la Primavera)

**ATENCIÓ SANITARIA**

El CAP del barri es el de les Hortes, al c/ Nou de la Rambla, 177. Cal dir que el CAP de Manso també atén a població de Poble-sec. Hi ha també diversos centres de salut mental: La Fundació Sant Pere Claver disposa del Centre de salut mental d'adults al c/ Vila i Vilà 16, i de dues Unitats de Psicoteràpia Psicoanalítica destinades, una a la població adulta i l'altra a la població infantil i juvenil al Passeig de Montjuïc, 18 .

## 2. – ANÀLISI DE LA REALITAT.

### 2.1.- EIX NUMERO 1: SERVEIS I EQUIPAMENTS

Associat a la Llei de Barris, el projecte “Salut als barris” desenvolupa un pla d’actuació per reduir les desigualtats socials en l’àmbit de la salut en el barri de Poble sec. Els projectes més destacats que promou o en que col·labora son: “Activa’t”, Guia per familiars en dol, Puja’m-Baixa’m, De marxa fent esport, Cerquem bastons, i el SOD (Servei d’orientació de drogues).

### ACCIÓ SOCIAL

El Centre de Serveis Socials de Poble-sec està ubicat al equipament del Sortidor, tot i que es traslladarà en el futur a un nou equipament al carrer Roser. Aquest servei atén a tota la població del territori i també de Font de la Guatlla amb dificultats o necessitats de caire social. L’equip de professional es interdisciplinari i s’estructura en la primera recepció i cites als usuaris, una primera acollida a usuaris i famílies per part de treballadors/es socials, per tal de informar, orientar i acompanyar en els processos. Si cal tractament, seguiment o acció col·lectiva intervenen altres professionals, treballadores socials, educadors/es, a més d’una psicòloga.

També des de Serveis Socials, els APC (educadors “a partir del carrer”) porten a terme tasques de prospecció, prevenció i tractament amb grups detectats en espais del barri.

Els APC desenvolupen propostes socioeducatives per adolescents i joves, en els àmbits de lleure i habilitats socials, salut i prevenció, formació-ocupació, i comunitari, com “Prevenir tot jugant i futbol àrab” a l’escola Carles I, “Club de feina” al Centre Cívic el Sortidor, “Relaciona’t”, o la coordinació amb el projecte Artescape, en diverses places del barri.

El PIAD, Punt d’informació i atenció a les dones, ubicat al Sortidor, es un servei de proximitat que ofereix informació, formació, i assessorament en tots aquells temes d’interès per a les dones i que possibilita l’accés a diferents recursos de la ciutat de tipus laboral, associatiu, cultural i educatiu, entre altres.

El barri disposa d’un menjador social a l’Avinguda del Paral·lel, 97.

## 2. – ANÀLISI DE LA REALITAT.

### 2.1.- EIX NUMERO 1: SERVEIS I EQUIPAMENTS

El SAIER. Servei de ciutat, d'atenció a immigrants estrangers i refugiats, està ubicat al carrer Fonthonrada 6-8. S'emmarca dins el Pla Municipal d'Immigració i facilita informació i orientació a les persones immigrants estrangeres, ja siguin demandants d'asil o immigrades per motius econòmics.

El Centre de dia Poble-sec es un equipament integral diürn ubicat al carrer Fonthonrada 8-10. S'inclou en el Programa d'Atenció a persones sense sostre i ofereix un espai d'acolliment diürn i d'atenció i seguiment social per tal de cobrir necessitats bàsiques d'higiene, alimentació i relació i atenció social.

El barri disposa també del Centre de dia per a Gent Gran i de la Residència per a Gent Gran Pere Batllorí ubicats al carrer Vila i Vilà 39.

Per a persones amb discapacitat hi ha diversos serveis: Llars residència Taller Artesà, al Passeig de l'Exposició, el Centre Especial de treball de la Fundació Artesà, també al Passeig de l'Exposició, 2-8, El Centre Ocupacional Fundació Artesà al carrer Tapioles 27, el Servei Ocupacional d'Inserció, també de la F. Artesà al carrer Tapioles 15, la Llar residència Mare de Deu de Lourdes, al Passeig de Montjuïc 64-66, i ASPACE, Centre de dia i centre residencial per a persones amb discapacitat física, al carrer Tres Pins 31.

### **PLA COMUNITARI.**

L'Ajuntament de Barcelona ( Districte de Sants-Montjuïc i Regidoria de Benestar Social) i la Generalitat de Catalunya (Direcció General d'Accions Comunitàries i Cíviques), acorden donar suport i participar en aquest projecte, en resposta al plantejament de Coordinadora d'Entitats del Poble sec d'articular agents associatius i institucionals per desenvolupar accions comunitàries conjuntes.

La Universitat Autònoma de Barcelona va elaborar un estudi de prospecció on es destaquen les característiques del territori i les temàtiques que poden ser objecte de l'acció comunitària. En base al prediagnòstic social es van apuntar diferents àmbits i propostes d'actuació:

## 2. – ANÀLISI DE LA REALITAT.

### 2.1.- EIX NUMERO 1: SERVEIS I EQUIPAMENTS

- Foment d'actituds cíviques i respecte de l'espai públic.
- Foment de la participació social.
- Foment de la convivència i el diàleg intercultural.
- Acollida de nouvinguts.
- Inserció sociolaboral dels col·lectius desfavorits.
- Prevenció de conductes associades al consum de substàncies adictives.

Compta amb un equip tècnic i amb recursos econòmics aportats per l'Ajuntament de Barcelona i la Generalitat, encara que pot cercar altres fonts de finançament tant públiques com privades. Esta gestionat per la Coordinadora d'entitats de Poble sec, a través d'un conveni renovable anualment.

Actualment funcionen cinc comissions: Sociolaboral, Infància i Joventut, Salut, Gent Gran, i Convivència i coneixement mutu, compostes per una trentena de entitats i professionals del barri. Els principals projectes que desenvolupen son: XIPS ( xarxa d'inserció laboral), Puja'm-Baixa'm ( adreçat a gent gran que no pot sortir sola de casa), Acompanyament a la Gent Gran del barri, el Concurs de guarniment de balcons i façanes (Festa Major), Grup socioterapeutic de dones immigrades, Campanya contra la violència domestica, Teatre Fòrum, i Trocasec ( Mercat d'Intercanvi). Participa també a la Mostra d'Entitats on ubica un estand amb representació o activitats de les diverses comissions. Esta a punt d'editar-se una Guia de Recursos del barri.

### **PROJECTES D'ENTITATS DEL BARRI**

Diverses entitats del barri, com Poble-sec per a tothom, ATIMCA, Bona Voluntat en acció, La Formiga, etc, desenvolupen projectes de caire social adreçats a persones o famílies del barri.



## ANALISI DE LA REALITAT

### 2.2. EIX 1. SERVEIS I EQUIPAMENTS

Una vegada analitzats els serveis i equipaments de que disposa el barri, podem dir que els **punts forts o aspectes més valorats** són el CAP les Hortes, el Centre cívic El Sortidor, la biblioteca Francesc Boix, la residència Pare Batllori, la Casa del Mar i les escoles del barri.

Tot i això hi ha certs **aspectes que s'haurien de millorar**, com:

La manca d'escoles bressol, la biblioteca necessitaria una ampliació, no hi ha cap espai per a teatre, dansa, sala d'exposicions al barri, l'oficina de correus més propera està fora del barri, seria necessari un poliesportiu, una piscina, més serveis per a la gent gran, un nou CAP a la França Xica amb especialistes, espais i serveis per a persones discapacitades (residència, centres ocupacionals i centres especials) i equipaments per a infants i joves (ludoteca, casal de joves i espais urbans)

També es creu important l'ampliació del centre cívic i del centre de serveis socials.

ANALISI DE LA REALITAT

2.2 EIX NUMERO 2. ESPAI PUBLIC, URBANISME, MOBILITAT I, TRANSPORTS I HABITATGE

**ESPAI PUBLIC**

Com a **espais verds** el barri disposa dels Jardins de Walter Benjamin, del Parc de Tres Xemeneies i del Parc de la Primavera. La proximitat de la muntanya de Montjuïc posa a l'abast molts altres espais, com el Parc del Mirador de Poble-sec, el Jardí Mossen Cinto Verdager, Jardins de Joan Brossa, etc.

Es considera "**Plaça major**" **la del Sortidor**. Es tracta d'un espai amb un fort us per part dels veïns i marc de moltes activitats. Esta ubicat també el Centre Cívic. Té un elevat nombre de locals públics en un espai reduït.

Disposa també d'altres petites places com **Pl. Santa Madrona, Pça dels Ocellets, Pça de las Navas, Pça Bella Dorita, o Pça Dr. Pere Franquesa**. Moltes d'elles són marc d'activitats veïnals.

A part de l'avinguda del Paral·lel, **la via principal es el c/ Blai**, peatonal, amb un us intensiu per part dels veïns i molta vida "al carrer" que genera alguns problemes de convivència. Recentment s'han arranjat les cruïlles, s'han posat en funcionament les pilones d'accés, e instal·lat semàfors per regular-les. La gestió i control del sistema estan centralitzats.

Part del c/ Vila i Vila s'ha incorporat al barri com a zona peatonal i s'han iniciat les obres del pàrking a la Pça Navas

Un dels espais més grans amb que compta el barri es el **Parc de tres Xemeneies**, obert al Paral·lel i d'usos polivalents. Juntament amb els propers **Jardins de Walter Benjamin** i l'espai públic que els connecta i envolta presenten una certa problemàtica relacionada amb la presència continuada de persones sense sostre. **El Pla de Xoc** coordina diferents serveis que operen en l'espai públic per incidir en aquesta problemàtica. En l'actualitat s'estan redefinint els usos del Parc de cara a remodelar-lo i ordenar els seus usos.

## ANALISI DE LA REALITAT

### 2.2 EIX NUMERO 2. ESPAI PUBLIC, URBANISME, MOBILITAT , TRANSPORTS, I HABITATGE

Cal mencionar com a molt important pel barri el Pla de Futur del Paral·lel. L'Ajuntament de Barcelona, juntament amb la Fundació El Molino, altres associacions i administracions, vol dinamitzar i impulsar nous projectes e idees, així com implicar a les associacions per que participin. Els principals programes estaran enfocats a la innovació, al comerç, a la música, a la cultura, a l'esport i a la salut.

En diversos espais del barri hi ha els Tam's .El barri disposa de tres d'aquest plafons informatius, ubicats al carrer Blai, al carrer Vila i Vilà i a la Plaça del Sortidor.

Els transports públics del barri son nombrosos, amb diverses línies de Bus que disposen de múltiples parades en tot el Paral·lel, i també amb diverses parades de Metro. Hi ha també bus de barri. Encara que a l'altre costat del Paral·lel cal mencionar el carril bici, que enllaça la Pça Espanya amb Drassanes. En quant al "bicing" el barri disposa de 4 estacions.

Un tema clau al barri es el de l'aparcament. El barri disposa de aparcament municipal soterrat a Tres Xemeneies, Pça del Sortidor, i Ovidi Montllor, a la França Xica. Actualment ja esta en construcció un nou aparcament a la Pça Navas.

Les zones 30 son presents en tot el barri.

En el tema urbanisme, ha estat de gran impacte la Llei de Barris, en la millora de molts carres i equipaments. Tindrà també un impacte important , a parts de temes ja mencionats com Tres Xemeneies, la construcció d'un nou equipament cultural al carrer Albareda.

ANALISI DE LA REALITAT

2.2 EIX NUMERO 2. ESPAI PUBLIC,URBANISME,MOBILITAT , TRANSPORTS, I HABITATGE

Pel que fa als temes **d'espai públic, urbanisme, transports i habitatge, es consideren punts forts** els següents:

- El Punt Verd, fixe o mòbil
- La recollida de mobles i trastos vells.
- Les millores en els serveis de clavegueram
- Totes les actuacions urbanístiques realitzades en el marc de la Llei de Barris del Poble-sec
- Les campanyes de rehabilitació d'habitatges
- La bona comunicació de tot el barri. El transport públic, en general, és un punt fort molt important de cara a mantenir i facilitar la connexió del barri amb la resta de la ciutat

Tot i això, hi ha **aspectes que s'haurien de millorar**:

- Caldria l'arranjament de voreres i carrers en els dos extrems del barri.
- Millorar en general la neteja, els sistemes de recollida, els horaris, soroll de la maquinaria, i sincronitzar millor els canvis de costat del carrer dels contenidors i millorar la rapidesa de resposta en les actuacions de manteniment urbà.

ANALISI DE LA REALITAT

2.2 EIX NUMERO 2. ESPAI PUBLIC, URBANISME, MOBILITAT , TRANSPORTS, I HABITATGE

- Manca de consciència cívica
- En obres noves en espais susceptibles d'acollir activitats, incloure punts de llum fixos.
- Caldria la remodelació integral de les Tres Xemeneies, adaptant l'espai als usos actuals.
- Recuperar espai públic, com el Palau de la Premsa
- Gran part dels habitatges son petits per un ús de caire familiar.
- Es necessari habitatge adaptat per a persones grans i persones amb discapacitats.
- Millorar les zones 30 amb elevacions als passos de vianants
- Regular l'ús que fan les autoescoles dels carrers del barri.
- Implantació del projecte Camins escolars de millora de la mobilitat i de pacificació del transit al voltant dels centres educatius.
- Els esdeveniments importants incrementen la pressió del transit a la zona de la França Xica.
- Senyalització de punts d'interès del barri.
- Creació de noves places públiques d'aparcament.
- Caldria condicionar els carrers no inclosos en la Llei de Barris per fer-los mes accessibles.

## 2. – ANALISI DE LA REALITAT

### 2.3 EIX NUMERO 3.- COMERÇ, OCUPACIÓ, EMPRESES I MERCATS

Al barri de Poble-sec no hi ha mercat. Tampoc eix comercial, encara que sí existeixen alguns nuclis de petit comerç, agrupats a les zones de c/ Blai, Les Hortes, o la França Xica. El comerç existent al barri es de proximitat i de caire tradicional.

Els darrers anys han estat de crisi pel petit comerç tradicional. Al mateix temps s'ha incorporat un gran nombre de comerciants nous, bàsicament d'origen dominicà i pakistanès. Hi ha escassa comunicació entre els comerciants autòctons i els nous. L'actual Associació de Comerciants i Serveis de Poble sec comença a endegar alguns projectes o iniciatives en la línia de millorar aquesta comunicació i també d'enfortir el teixit comercial en general.

Associat al tema comerç, i també al de l'ocupació, la significativa presència i arribada continuada de creadors i artesans es una oportunitat:

**Tallers Oberts** es una iniciativa de Portes obertes durant un cap de setmana de diversos tallers ( 14 en l'edició de 2009), amb l' intenció de donar a conèixer el creixent teixit de tallers d'artistes i artesans al barri de Poble sec.

En temes d'ocupació, i associat a la Llei de Barris, El projecte de Barcelona Activa “ Treball als barris” desenvolupa diversos programes i projectes com son els ocupacionals, els d'experienciació laboral, el desenvolupament local, i els estudis de prospecció

En aquest eix cal tornar a mencionar la promoció del nou Paral·lel. Des de Barcelona Activa s'analitza ja els perfils d'ocupació que tindran cabuda en tot aquest procés.

## 2. – ANALISI DE LA REALITAT

### 2.3 EIX NUMERO 3.- COMERÇ, OCUPACIÓ, EMPRESES I MERCATS

#### **Es consideren punts forts del barri pel que fa a Comerç, Ocupació, Empreses i Mercats són:**

- Existència de petits nuclis consolidats de comerç.
- Existència d'establiments de restauració amb forta tradició, que generen atracció per si mateixos. Son un bon complement per l'oferta comercial.
- Existència diverses entitats de caire ocupacional, enxarxades i connectades amb diferents serveis de Barcelona Activa, amb un fort paper de cara a la cohesió social.
- La peatonalització afavoreix el petit comerç.
- La futura remodelació del Paral·lel es una oportunitat pels temes de comerç, ocupació, i empresa

#### **Les àrees de millora són:**

- Cal millorar la permeabilitat del barri ( la gent no ve expressament), obrir el barri cap a la muntanya i senyalitzar eixos de pas i turisme, incloent els equipaments , els carrers, i els nuclis comercials.
- Visualització i associacionisme de petits artesans, com a iniciativa creixent actualment al barri.
- Es necessari diversificar l'oferta comercial.
- Molts locals comercials estan tancats.
- Predomini d'estructures externes molt antiquades i poc obertes.
- Millora i arranjamant d'alguns carrers.
- Partint dels nuclis de comerç, anar cap a la definició d'un eix comercial. Faltaria un Pla d'Usos Comercial..
- Gran nombre de persones aturades de baixa qualificació professional..

2. – ANÀLISI DE LA REALITAT.

2.4 EIX NUMERO 4 . CONVIVÈNCIA,PREVENCIÓ I SEGURETAT

Al barri es porten a terme diversos projectes, o serveis, molts ja mencionats en altres eixos, adreçats a millorar la convivència. Alguns d'aquests serien:

El circuit de recepció i acollida al Districte;la Cuina del Mon. mostra gastronòmica de diverses nacionalitats al c/ Blai i que te com objectiu general fer participar i aproximar les diferents cultures que conviuen al barri de Poble sec, a traves de la cuina, com a porta d'entrada a les mateixes; Temps de Barri; Artescape; la Comissió de Convivència i Coneixement mutu del Pla Comunitari; el projecte “ A partir del carrer” de Serveis Socials; les actuacions de prevenció i atenció grupal del Centre de Serveis Socials; activitats del Centre Cívic com els Tallers Oberts , la Desfilada de moda o la programació “A Taula”; El 12@16; la Tarda Jove; Vine a jugar al teu barri; i els Patis Oberts.

També moltes altres activitats i projectes, molts d'ells portats a terme per entitats del barri. Actualment la **Taula de Convivència de Poble-sec**, que integra a entitats del barri que treballen per la convivència , ha recollit totes aquestes iniciatives com un primer pas pel coneixement mutu entre entitats, persones i col·lectius.

La major part dels projectes, iniciatives i activitats relacionades en aquest apartat poden identificar-se amb alguns del eixos estratègics i recomanacions del Pla per a la Promoció de la Convivència i el Civisme al Districte de Sants-Montjuïc, el.laborat amb la participació de les entitats i dels serveis municipals, i aprovat al Consell Plenari de 13 de març de 2007.

En aquest àmbit de Convivència, a l'estiu 2010 també s'implementarà la Campanya de reducció de sorolls de l'oci nocturn, que ja s'aplica en altres barris de la ciutat.

Al barri hi ha desplegada la policia de proximitat.



**2. – ANÀLISI DE LA REALITAT.**

**2.4 EIX NUMERO 4 . CONVIVENCIA,PREVENCIÓ I SEGURETAT**

**Es consideren punts forts del barri pel que fa a Convivència, Prevenció i Seguretat :**

- És un barri que donada la distribució de la població no ha generat cap gueto.
- La tasca del moviment associatiu per recolzar a tots els veïns i veïnes, independentment del seu origen, classe social,...
- La col·laboració entre les associacions i les administracions, per exemple plasmada en la recent creació de la Taula de Convivència
- És un barri rejuenit globalment
- És un barri amb un teixit associatiu molt actiu, amb molts programes propis destinats a la convivència, la prevenció i la seguretat
- El Pla Comunitari
- La voluntat dels nouvinguts d'integrar-se en la vida del barri.
- L'objectiu de molta gent d'assentar-se al Poble Sec per assolir una millora vivencial
- Molta gent jove opta pel Poble Sec com a la millor opció per obrir negocis o instal·lar-se
- El petit comerç del barri ajuda a la convivència i al coneixement mutu dins del barri

2. – ANÀLISI DE LA REALITAT.

2.4 EIX NUMERO 4 . CONVIVENCIA,PREVENCIÓ I SEGURETAT

**Tot i això, hi ha certs aspectes que s'haurien de millorar:**

- Es un barri amb molta densitat, cosa que fa que l'activitat normal per altres barris, aquí generi moltes més molèsties. Aquí s'ha de sumar l'ús exhaustiu de certs espais públics.
- Hàbits d'oci nocturn en certes àrees que dificulten la convivència amb els veïns/es.
- Incrementar l'oferta esportiva, cultural, o de programes adequats per a gent jove, com alternativa d'oci.
- Potenciar el coneixement mutu
- Incrementar la policia de proximitat
- Incrementar els educadors de carrer.

## 2. – ANÀLISI DE LA REALITAT.

### 2.5 EIX NUMERO 5. ASSOCIACIONISME I PARTICIPACIÓ.

El teixit associatiu el componen 143 entitats. Cal dir que aquest cens s'haurà d'actualitzar, doncs algunes dades son antigues, i fer un manteniment periòdic i freqüent, doncs en els darrers temps s'ha detectat un gran dinamisme en l'aparició d'entitats i grups nous, en molts casos formats per gent jove. La composició d'aquest teixit es molt variada, amb un pes important de les d'àmbit cultural, que s'aproximen al 40 %, però també amb un ampli ventall d'altres àmbits entre els que destaca, per nombre d'entitats, el de solidaritat, cooperació i immigració, amb un 11 %. La resta d'àmbits, es fragmentat i nombrós. Pot ser cal mencionar també que l'àmbit de culte engloba a 11 entitats algunes d'elles relacionades amb els col·lectius mes nombrosos de persones nouvingudes.

Moltes de les entitats son força participatives i estan molt relacionades entre elles. En la Festa Major participen unes 50 d'elles. En aquests espais de participació com la Festa Major, Mostra, o altres, es van incorporant entitats arribades recentment al barri i les de col·lectius d'altres cultures.

Altres espais de participació, ja mencionats anteriorment, i on hi son presents moltes d'aquestes entitats, son:

El Pla de Desenvolupament Comunitari de Poble sec.

El Consell de Barri i la seva Comissió de seguiment.

El Consell de Centre Cívic el Sortidor.

La Comissió de seguiment de la Festa Major.

La Comissió d'afectats pel traçat de la línia 2 de Metro.

El Comitè d'avaluació i seguiment de la Llei de Barris.

## 2. – ANÀLISI DE LA REALITAT.

### 2.5 EIX NUMERO 5. ASSOCIACIONISME I PARTICIPACIO.- PARTICIPACIÓ

Les Associacions de Veïns del Poble sec són:

- Associació de Veïns de Poble sec.
- Associació de Veïns La França.
- Associació de Veïns i Comerciants Hortes de Sant Bertran.
- Associació de Veïns de la Satalia.

Aquestes quatre Associacions de Veïns s'agrupen en la Unió d'Associacions de Veïns del Poble sec. El seu objectiu principal es el de millorar les condicions de vida dels veïns. S'organitza en diferents comissions des de les que es realitzen diverses tasques i activitats: Esports, joventut, seguretat, urbanisme, mobilitat, medi ambient, gent gran, sanitat, cultura, relacions institucionals, discapacitats i difusió

La Coordinadora d'Entitats de Poble sec aglutina a 87 entitats del barri. Com a objectiu general es planteja col·laborar en la millora de la qualitat de vida del barri . Treballa en xarxa amb la majoria d'entitats i associacions del barri, i la seva activitat s'adreça a donar suport a aquestes entitats, potenciar el calendari festiu, donar suport i serveis a la comunitat, etc.

El suport a associacions es dona en la Mostra d'Entitats i l'oferta de diferents serveis: sales, cessió de materials, secretaria, jurídics o altres. També organitza cursos i tallers. Com a suport i serveis a la comunitat, la Comissió de seguretat ciutadana i civisme proposa o participa en iniciatives adreçades a millorar la convivència, el civisme i la participació ciutadana.

Poble sec per a tothom, ja mencionat abans, agrupa el conjunt de projectes socials impulsats des de la Coordinadora.

## 2. – ANÀLISI DE LA REALITAT.

### 2.5 EIX NUMERO 5. ASSOCIACIONISME I PARTICIPACIÓ.

En quant a calendari festiu, promou, entre altres, el Carnaval del barri (així com la participació a la rua general de la ciutat), la Festa Major, Nadal Solidari, etc. Col·labora en l'arribada del patge reial.

La Coordinadora d'Entitats de Poble-sec gestiona el Poliesportiu Tres Xemeneies, i juntament amb el Districte gestiona de manera compartida el C. Cívic del Sortidor, el Pla Comunitari, i la Cuina del Mon

Una tasca important també es realitza des d'entitats com Bona Voluntat en Acció, o Atimca, que participen, conjuntament amb Poble sec per a tothom, en la xarxa XIPS, d'inserció socio -laboral, sobre tot de cara a nousvinguts. L' Associació socio -cultural La Formiga porta a terme una tasca similar.

A finals del 2009, es va constituir el Consell de Barri de Poble-sec. L'òrgan de participació territorial en totes les qüestions referents al barri.

La Comissió de Treball del Consell de Barri es l'encarregada de fer el seguiment dels temes plantejats al Consell de Barri i preparar l'ordre del dia de les següents sessions. Composada per diverses entitats i ciutadans, aquesta Comissió ha realitzat la Diagnosi del barri.

**2. – ANÀLISI DE LA REALITAT.**

**2.5 EIX NUMERO 5. ASSOCIACIONISME I PARTICIPACIO.**

**Es consideren punts forts del barri pel que fa a Associacionisme i Participació :**

- La tradició i riquesa associativa.
- La qualitat de les associacions.
- La capacitat de les associacions per organitzar esdeveniments festius i culturals al barri, així com per donar resposta a les necessitats de caire social.

**Les arees de millora són:**

- Simplificar i racionalitzar el nombre de reunions amb participació d'entitats.
- Redefinir i reorganitzar els espais de participació ciutadana.
- L'informació es molt important com a base per la participació. Caldria arribar al ciutadà amb informació clara, i facilitar-l'hi també punts de referència per accedir-hi
- Cercar noves vies de participació (no presencials) i de retorn de l'informació i d'aquesta participació.