

PLA DIRECTOR MUNICIPAL DE PARTICIPACIÓ CIUTADANA 2010-2015

PRESENTACIÓ

ÍNDEX

	Pàgina
A.- La participació ciutadana a l'Ajuntament de Barcelona	5
B.- Justificació	13
C.- Procés d'elaboració del Pla Director Municipal de Participació Ciutadana	19
D.- Marc normatiu i programàtic	23
E.- Diagnosi de l'estat de la participació ciutadana a Barcelona	33
F.- Finalitats i línies de treball del Pla Director Municipal de Participació Ciutadana	38
• Les línies de treball del Pla Director Municipal de Participació Ciutadana	41
❖ Sensibilitzar el conjunt de la ciutadania sobre les polítiques participatives impulsades per l'Ajuntament de Barcelona	41
❖ Racionalitzar i estructurar els òrgans de participació de la Ciutat. Estructures i instruments de coordinació	48
❖ Millorar la qualitat dels espais i processos participatius	63
❖ Reforçar la presència de la xarxa associativa en els espais de participació	72
❖ Incloure la diversitat de la ciutat en els seus espais participatius	76
G.- Xarxa de participació sectorial i territorial	82
H.- La Direcció de Participació i Associacionisme	85
I.- Seguiment i avaluació del Pla	88

ANNEXOS

Pàgina

- ANNEX 1.- Normes Reguladores de la Participació Ciutadana de Barcelona**
- ANNEX 2.- Relació de participants en el procés d'elaboració del Pla Director Municipal de Participació Ciutadana**
- ANNEX 3. Mesura de govern sobre el Rol, organització i línies de futur del Consell de Ciutat de Barcelona**
- ANNEX 4. Síntesi de la diagnosi i línies de treball per a l'elaboració del PDMPC 2010-2025**
- ANNEX 5.- Dictamen sobre el disseny del Pla Director Municipal de Participació Ciutadana. Aportacions al debat. Seguiment del procés d'elaboració. Informe del Consell de Ciutat sobre el PDMPC**

A.- LA PARTICIPACIÓ CIUTADANA A L'AJUNTAMENT DE BARCELONA

A.1.- LA CONSTRUCCIÓ DEL MODEL DE PARTICIPACIÓ DE BARCELONA

Des de la constitució del primer consistori democràtic, resultant de les eleccions de 1979, l'Ajuntament de Barcelona ha manifestat en tots els plans i programes d'actuació una voluntat clara de promoure la participació ciutadana en els afers municipals. Aquesta voluntat, manifestada en la creació d'una sèrie d'instruments al servei de la participació ciutadana, va suposar un canvi de gran importància en la cultura organitzativa municipal.

Sortits de les files dels partits de l'oposició al règim franquista, una bona part dels qui van formar el primer consistori de la democràcia estaven acostumats a les diverses formes de reivindicació i es van trobar per primer cop a l'altra banda de les reivindicacions, al front del govern de la ciutat.

Les primeres trobades, no reglamentades, entre representants del moviment associatiu i representants municipals, la majoria de caràcter marcadament reivindicatiu, van donar pas, primer, a la constitució de comissions de treball per tractar problemes concrets i després, paulatinament, al que seria el model de participació de l'Ajuntament de Barcelona. Així, la voluntat d'obrir vies de participació i la voluntat del moviment ciutadà de participar i fer el seguiment dels afers de la ciutat va donar lloc a la construcció dels espais de participació que conformen el model de participació de la nostra ciutat en un primer moment d'àmbit de ciutat i a partir de la descentralització –concepte lligat en democràcia a participació- també de districte.

El Pla General i el Programa d'Actuació Municipal, aprovats pel Consell Plenari de l'Ajuntament el novembre de 1983, definien el procés de descentralització com la base per apropar l'Administració als ciutadans, i per aconseguir-ho marcaven cinc objectius, l'últim dels quals era el "Desenvolupar la participació, la comunicació i la cooperació de les entitats i de tots els ciutadans". I l'any següent, el 1984, el Programa elaborat per assolir els objectius plantejats afirmava "***Igualment és absolutament necessari plantejar-se el desenvolupament de la PARTICIPACIÓ.***

- *La força de la vida associativa i la tradició política i cultural dels moviments de base urbana ho reclamen.*
- *La consolidació i el desenvolupament de la democràcia municipal ho fan indispensable. Especialment per les forces d'esquerra que difícilment podran realitzar els seus programes si no poden comptar amb un actiu i organitzat moviment associatiu, tot i que sigui crític i reivindicatiu (que molt sovint ho serà i convindrà que ho sigui)."*

La incorporació de la participació com un dels objectius de la política municipal va constituir un canvi cultural molt important, que va ser recolzat per una majoria de tècnics i polítics municipals. El concepte de descentralització municipal va anar lligat al concepte de participació, per la qual cosa es va fer necessari comptar amb mecanismes que facilitessin la intervenció ciutadana en l'elaboració de projectes, en el processos de presa de decisions i també en la gestió dels serveis. La proximitat que va significar la descentralització va afavorir noves formes participatives de col·laboració i control de l'activitat municipal. Aquestes formes de participació es van incorporar com un eix vertebrador a les **Normes Reguladores del Funcionament dels Districtes**. Dins de la política de descentralització i participació que es va dur a terme, l'any 1982 es van inaugurar els sis primers Centres Cívics, concebuts com a equipaments socio-culturals d'ús polivalent i punt de trobada ciutadana i associativa, els quals, l'any 1983, van comptar amb **els primers consells reglats, el Consell Rector del Centre Cívic** al que es van anar incorporant les associacions del territori. La vida als Centres Cívics, que va tenir gran impuls, es va veure enriquida a partir de la coordinació dels serveis dirigits a les persones des dels deu districtes municipals i la participació dels ciutadans en les activitats i decisions que les fan possibles.

A mesura que des de 1979 s'anava avançant en la construcció de les diferents formes de participació es va fer palesa la necessitat de formalitzar la participació ciutadana a través d'un reglament que recullís les pràctiques participatives que s'estaven duent a terme tant en els districtes com en el conjunt de la ciutat. Així, el desembre de **1986 es van publicar les primeres "Normes reguladores de la participació ciutadana"** que van regir i orientar la participació municipal fins a l'any 2002. Aquestes primeres Normes regulaven la participació en el conjunt de la ciutat -sobre la base dels consells com una nova forma d'abordar el diàleg i la col·laboració però sense esgotar amb ells les oportunitats de participar- amb el Consell Consultiu d'Entitats de Ciutat, els Consells Sectorials d'Àrea, l'Audiència Pública de Ciutat, el Referèndum i la Consulta Ciutadana, el Dret de Petició i el Procediment per proposar suggeriments i peticions, consistent en posar a disposició del públic un llibre de suggeriments, iniciatives, peticions i queixes a l'Ajuntament i a cadascun dels deu districtes. I en el districtes amb els Consells Consultius d'Entitats de Districte, les Comissions de Treball, l'Audiència Pública de Districte, el Referèndum i la Consulta Ciutadana, el Dret d'Iniciativa i el Dret de Petició.

Un mecanisme establert pel Reglament, la Iniciativa Ciutadana, va propiciar la convocatòria de la campanya "Faci d'Alcalde" (gener 1987), que comportava un concurs d'iniciatives amb dotació econòmica per poder realitzar aquelles que resultessin premiades. Es van presentar 314 iniciatives, de les quals 74 van rebre ajut.

La informació a la ciutadania -primera premissa per a la participació- va assolir una fita molt important amb la creació d'una base de dades integrades que va agrupar la informació necessària per oferir el 1985 el servei telefònic 010. Altres fites importants en aquest sentit han estat l'edició el 1981 d'una publicació informativa de caràcter bimensual "El Full Municipal", que el 1986 es va reconvertir en la revista "Barcelona 10" d'aparició mensual, i que posteriorment es complementà amb un suplement per a cada Districte, el

pas de la web municipal de ser una web corporativa a ser un canal d'informació de la ciutat el 1997 i l'accés directe i en diferit a les sessions del Plenari del Consell Municipal a través de BTV i de la web municipal.

Els canals per a la participació s'han vist molt reforçats amb l'ús cada cop més intensiu de les tecnologies a partir d'Internet i les possibilitats que s'han obert amb les bústies electròniques, l'atenció ciutadana electrònica, els blogs i els fòrums.

L'any **2002 un nou reglament de participació** ciutadana municipal **va fer una revisió i actualització de les Normes de 1986**, incorporant el que la Carta Municipal aportava respecte a participació, així com altres compromisos adquirits per l'Administració municipal, com els de la Carta Europea de Salvaguarda dels Drets Humans a la Ciutat. Fruit de les noves Normes, l'any **2004 es constitueix el Consell de Ciutat** i la Sindicatura de Greuges, i l'any 2009 la Comissió d'Empara del Consell de Ciutat. Un element important de les noves Normes és que inclouen la participació de persones a títol individual fins a un màxim del 30% dels membres dels diferents Consells, ja sigui en funció de la seva expertesa o trajectòria ciutadana, o bé en funció d'estar inscrites voluntàriament en el Registre Ciutadà.

Al llarg de tots aquest anys el principal mecanisme participatiu ha estat el consell o la comissió de caràcter consultiu, que incorpora les entitats implicades en un determinat àmbit temàtic o sector de població. Aquests consells han guanyat experiència, millorant la seva capacitat deliberativa, i començant en alguns casos a desenvolupar funcions decisòries (delegades pel govern municipal) com la selecció de determinats càrrecs municipals (directors de museus) o l'assignació de determinades partides pressupostàries (pressupost per a la cooperació internacional o per a l'atenció de persones amb discapacitat). En els últims anys, però, els processos participatius, en especial els que tenen per objecte assumptes lligats a l'urbanisme i als plans d'actuació municipal, han pres protagonisme. En aquest sentit cal destacar la prioritat que s'ha donat a l'ampli procés participatiu per a l'elaboració del Pla d'Actuació Municipal 2008-2011 que va afectar tots els sectors i tots els districtes municipals i que ha significat una gran riquesa d'aportacions i una experiència enriquidora, en totes les seves fases, per a tota l'organització.

La realitat, un cop més, ha desbordat les Normes. Una Mesura de Govern de l'any 2009, amb els acords corresponents del Consell Plenari Municipal, ha estès als 73 de barris de Barcelona els **Consells de Barri**, una pràctica consolidada de fa anys en tres districtes (Eixample, Gràcia i Sant Andreu). Aquests Consells de Barri en primer lloc faciliten la proximitat a la realitat de cada territori, oferint un espai informatiu, consultiu i deliberatiu als barris, i també reorienten els Consells Ciutadans de Districte que fins ara tenien una estructura bàsicament sectorial, i la complementen amb una estructura territorial, igualment significativa.

A.2.- CONCEPTE I VALORS DE LA PARTICIPACIÓ CIUTADANA A L'AJUNTAMENT DE BARCELONA

Concepte

Com s'ha exposat en l'apartat anterior, l'Ajuntament de Barcelona des del restabliment de la democràcia amb les eleccions democràtiques del 1979, ha tingut sempre present entre els seus objectius el foment de la participació ciutadana i ha vetllat perquè formés part dels seus programes de govern i s'integrés en les funcions a desenvolupar pel Cartipàs Municipal.

L'Ajuntament sempre ha incorporat aquest concepte vinculat a una voluntat de transparència, de diàleg, de proximitat i de corresponsabilitat amb els diferents agents (polítics, tècnics, entitats i ciutadania) presents i protagonistes de la ciutat. Com assenyalen les Normes Reguladores de la Participació Ciutadana, en el seu pròleg : ... *l'objectiu darrer és que tothom qui vulgui participar en la governança de la nostra ciutat pugui fer-ho i que la corresponsabilitat prengui força dins d'aquest nou escenari que es comença a dibuixar.*

El dret de la ciutadania a intervenir en els assumptes públics a més de ser un element bàsic de la democràcia, està reconegut per la Declaració Universal dels Drets Humans, a la Constitució Espanyola, a l'Estatut de Catalunya, a les recomanacions del Consell d'Europa i a la Carta Municipal de Barcelona, entre moltes altres disposicions jurídiques.

Inicat el segle XXI, **aquest concepte de participació ciutadana, s'associa amb el dret de la ciutadania a participar activament en la conformació i definició de polítiques públiques, complementant la legitimitat del sistema representatiu, que atorga al Govern la capacitat de prendre les decisions que cregui més oportunes, en un marc de legalitat i transparència, però millorant-lo amb un sistema participatiu, per contribuir a una governança que genera un model de gestió més eficient i de més qualitat.**

Governança i corresponsabilitat són dos conceptes clau, que fan referència a la millora de les formes de governar, d'implicar-se, de comunicar-se i de relacionar-se interactivament el Govern Municipal i la Ciutadania, per tal de bastir una democràcia participativa i inclusiva.

La voluntat de l'Ajuntament de Barcelona és promoure la participació de la ciutadania, com una forma inherent per entendre la funció pública, per impregnar tots els racons de l'administració local com una acció transversal, i per ser present en les diferents etapes de la plasmació de polítiques públiques des de la planificació, passant per la implementació, fins a l'avaluació de les accions realitzades i els objectius aconseguits.

Es tracta per tant d'un procés dinàmic, obert, que defineix la forma d'entendre la relació entre la ciutadania i l'administració municipal.

El concepte de participació ciutadana en aquest Pla Director respon a tres preguntes clares:

- **En què es pot participar?** La resposta queda clarament acotada a la participació vinculada a les polítiques i accions que s'impulsen des de l'Administració Municipal entesa en sentit complet, incloent per tant totes les entitats públiques en les que l'Ajuntament de Barcelona té més del 50 % de la seva representació. No pretenem per tant incorporar en aquest Pla Director la participació en les polítiques impulsades des d'altres administracions públiques, ni les impulsades pel sectors socials, empresarials i associatius de la ciutat de Barcelona.
- **Qui pot participar?** La resposta és clarament tota la ciutadania de Barcelona, donant un tracte específic a la ciutadania associada, incorporant tots els segments de població habitualment menys actius i presents en les instàncies municipals. Es vol assegurar el concepte ple de ciutadania, on els veïns i veïnes de la ciutat esdevinguin de manera voluntària part activa de les polítiques que els afecten.
- **Com s'organitza la participació?** És un model matricial, on cada àmbit i cada territori de l'activitat municipal es responsabilitza d'afavorir la participació ciutadana en el seu camp de responsabilitat, gestionant els seus recursos, relacionant-se amb els seus agents propis i articulant-se en una xarxa conjunta de tota l'acció participativa municipal.

Valors

L'Ajuntament de Barcelona mitjançant les Normes Reguladores de la Participació Ciutadana abans esmentades, desenvolupa els aspectes relatius a la participació recollits a la carta Municipal i també inclou aquells compromisos adquirits per l'Ajuntament a l'adherir-se a la Carta Europea de Salvaguarda dels Drets Humans a la Ciutat, on a més de garantir la participació ens comprometem a promoure-la activament. En aquest sentit l'Exposició de Motius de les Normes diu : *L'Ajuntament de Barcelona opta de manera decidida per la democràcia participativa, com a complement i aprofundiment de la democràcia representativa. Per fer-la efectiva el reglament recull els òrgans, processos i mecanismes de participació i d'aquesta manera es reflecteix la pluralitat de realitats i sensibilitats que configuren la ciutat. Inclou també el reconeixement dels drets de ciutadania vinculats a la participació, aposta pel foment de l'associacionisme i vincula les tecnologies de la informació i la comunicació a les pràctiques participatives.*

La participació ciutadana que es planteja en aquest Pla Director aspira a donar valor a la ciutat en els següents termes :

- Les aportacions de la diversitat integrada en un territori comú i en un projecte de ciutat. L'únic futur possible passa per respectar la **diversitat**, facilitar la **inclusió** i garantir la **cohesió**.
- L'enriquiment del teixit social generat per la participació i aportat pels diferents agents implicats (ciutadania, entitats, tècnics/ques, polítics/ques). El **Capital Social** és molt important a Barcelona, però mai n'hi ha prou, en volem més i podem aconseguir-lo.
- La **millora** de les decisions polítiques. Els guanys en transparència, idoneïtat, consens i coneixement milloren clarament la **qualitat de les polítiques** públiques.
- L'enfoc cap a una **Administració relacional**. S'avança decisivament cap a la **proximitat** entre l'Administració i la Ciutadania i cap al reconeixement mutu entre polítics, tècnics, entitats i ciutadania.

Els diferents mecanismes, espais i processos de participació ciutadana vetllaran especialment per assegurar a la ciutadania, la funció informativa, la funció consultiva, la funció propositiva i la funció de seguiment i avaluació de les diferents polítiques públiques per garantir els majors nivells d'eficiència i qualitat possibles. Així mateix en els espais participatius més consolidats es planteja avançar en funcions decisòries i d'implementació d'accions, que perfectament poden delegar-se des dels espais representatius als participatius, per enriquir la governança i millorar la qualitat de les polítiques públiques.

Un primer valor d'aquest Pla Director Municipal de Participació Ciutadana (PDMPC), és el seu propi procés d'elaboració que ha estat alhora la conseqüència de la pràctica participativa de més de 30 anys a Barcelona entre els diferents agents de la participació, que s'entronca clarament amb la reflexió feta al 2008 sobre el rol i el pla de treball del Consell de Ciutat, i que confiem que obri el camí per la seva implementació en els 6 propers anys, amb la corresponsabilitat de tothom.

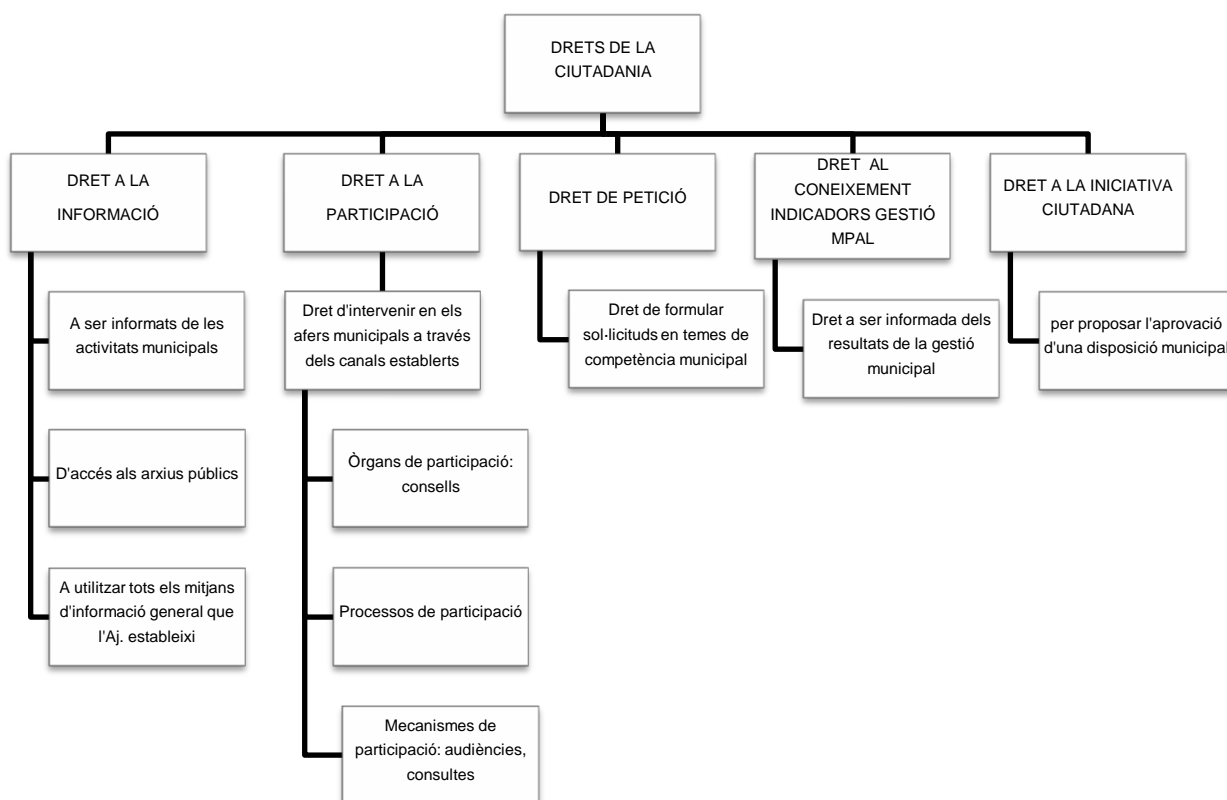
El principal valor afegit de la participació ciutadana l'entendem com un enriquiment del sistema representatiu democràtic, amb un sistema participatiu democràtic complementari, que potencia la implicació de la ciutadania i de les seves entitats en les polítiques públiques locals, que millora la eficiència de les accions que desenvolupa l'Administració local i que augmenta la qualitat de la planificació i l'avaluació d'aquestes actuacions locals.

Model

El model de participació ciutadana que adopta l'Ajuntament de Barcelona parteix del concepte, valors i criteris que s'han presentat anteriorment, està regulat en la Carta Municipal i en les Normes Reguladores de la Participació Ciutadana que va aprovar el Consell Plenari de l'Ajuntament l'any 2002, que amb petites esmenes d'ampliació, segueixen plenament vigents, i per sobre de tot està consensuat entre els agents locals de la participació (ciutadania, entitats, tècnics/ques, polítics/ques) que són els que el fan possible.

Aquest model inclou la definició d'uns **drets de ciutadania** vinculats a la participació (dret a la informació i coneixement dels indicadors de la gestió municipal, dret a la participació, dret de petició, dret a la iniciativa ciutadana), el **foment de l'associacionisme** (suport a les associacions, fitxer d'entitats, codi ètic de les associacions, declaració d'entitat d'interès ciutadà, gestió cívica i suport tècnic a la participació), **òrgans de participació** (consell de ciutat, consells sectorials, consells ciutadans de districte, consells de barri), **processos de participació** (continguts, fases, memòries i informes) i **mecanismes de participació** (audiències, consulta ciutadana, metodologies, tecnologies de la informació i la comunicació, mediació, empara).

NORMES REGULADORES DE LA PARTICIPACIÓ CIUTADANA. 2002



Es tracta per tant d'un model ampli, complex i variat, en el que cada àmbit sectorial i cada territori disposa d'un important nivell d'autonomia per al seu desenvolupament.

Aquest model permet múltiples realitats que coexisteixen a la organització municipal en funció de la seva història, els seus resultats i la seva idoneïtat per afavorir la participació ciutadana en el seu àmbit concret. També ha permès evolucions i canvis en el temps de les diferents realitats per optimitzar els seus resultats. Aquest model d'ampli abast ha inspirat també el contingut del Codi de Bon Govern Local i l'Agenda Local de la Participació que tots els grups polítics presents a la Federació Espanyola de Municipis i Províncies (FEMP), com a màxima expressió del municipalisme espanyol, han consensuat mitjançant acord unànim de la seva Comissió Executiva.

El PDMPC pretén, a partir d'una diagnosi en un moment concret i amb el major consens possible de tots els agents implicats, elaborar una proposta d'actuacions transversal per a tota la Corporació Municipal que asseguri la implantació del model participatiu en el període 2010-2015, a tots els sectors i territoris en que s'estructura l'Ajuntament per millorar la seva qualitat i corregir els aspectes menys funcionals i sostenibles de la realitat actual.

B. – JUSTIFICACIÓ (Per què hem fet un pla?)

El compromís polític del PAM 2008-2011

La voluntat de l'Ajuntament de Barcelona de **consolidar la democràcia participativa com a eix estratègic de la ciutat** està recollida en el *Programa d'Actuació Municipal (PAM) aprovat per al període 2008-2011*, on a més s'estableix que la democràcia participativa haurà de sustentar-se en la **participació activa de la ciutadania i de les associacions** a través d'espais d'informació, debat i consens sobre polítiques públiques, desenvolupats a partir de **l'impuls d'òrgans, processos i mecanismes de participació ciutadana**. Cal valorar que la mateixa elaboració del PAM 2008-2011 ha comptat amb un ampli procés de participació ciutadana.

És en el marc d'aquest compromís polític que el redactat del PAM 2008-2011 incorpora una mesura adreçada a **impulsar l'elaboració d'un Pla director municipal de participació ciutadana**, entès com a **eina de definició i programació de les polítiques de participació a Barcelona en els propers anys**, establint alhora que el pla caldrà dissenyar-lo amb la implicació dels agents polítics i socials de la ciutat.

El Pla Director Municipal de Participació Ciutadana (PDMPC): una oportunitat de millora

A partir de la diagnosi realitzada en el procés d'elaboració del PDMPC, s'ha pogut constatar un ampli ventall de situacions que, resumit ara d'una manera molt esquemàtica, fa referència a:

- L'existència d'un **elevat nombre i heterogeneïtat d'òrgans, processos i mecanismes de participació** existents a la ciutat que dificulta la seva coherència, ordenament, simplificació, així com la mateixa participació d'entitats i ciutadans.
- El fet que una **gran part de la ciutadania**, i en menor mesura del seu teixit associatiu, **desconeix les possibilitats de participar, influir i implicar-se en la governança de la ciutat**, més enllà dels drets reconeguts d'informació, suggeriment o queixa davant les institucions municipals.
- La **necessitat d'optimitzar** amb tots els recursos disponibles **la totalitat de les fases contemplades en els processos participatius** –la informació, el debat o les deliberacions, el retorn de la informació i l'avaluació d'aquests processos-.
- La necessitat **d'augmentar i garantir la presència de la xarxa associativa** de la ciutat en els diversos espais de participació.

- La necessitat de **promoure i potenciar la presència d'aquells grups socials que no acostumen a participar** o desconeixen les possibilitats de participació, com ara la gent més jove –especialment les persones de 16-24 anys- o les persones nouvingudes.

El Pla Director Municipal de Participació Ciutadana neix perquè **cal un instrument de planificació que orienti les polítiques de participació ciutadana en l'horitzó de l'any 2015 i serveixi per impulsar processos de millora** que transformin les situacions detectades a la diagnosi.

La perspectiva del PDMPC és **fomentar el creixement de la participació ciutadana** impulsada i promoguda des de l'Ajuntament de Barcelona, **en àmbits i espais municipals: un creixement quantitatiu de la participació** –de persones i d'entitats- **i qualitatiu** –d'implicació, d'aprofundiment i de responsabilitat compartida-. Aquella participació que la ciutadania impulsa o promou des de les associacions, els moviments socials o a partir de ciutadans i ciutadanes a títol individual, en qualsevol àmbit o territori de la ciutat, es reconeguda i valorada per l'Ajuntament com a part fonamental de la vida democràtica de la Ciutat, si bé hom no pretén que sigui regulada per aquest Pla.

El PDMC és **una oportunitat de millora per impulsar una governança més corresponsable, participativa i relacional** que potenciï la construcció col·lectiva de la ciutat i persegueixi el foment del seu capital social, la millora de la cohesió i de la qualitat de vida de la seva ciutadania i les solucions compartides davant els nous reptes que ha d'afrontar Barcelona. Implica un compromís del Govern municipal per a garantir i millorar els canals de comunicació i de relació, i per **aprofundir les pràctiques democràtiques**.

El PDMPC, en conseqüència, esdevé **un motiu per millorar la qualitat de la gestió de les polítiques públiques locals**, en apostar per la seva transversalitat i integralitat i en establir uns objectius comuns a tota l'estructura municipal que afectin tant a les àrees -o sectors- com als districtes. La responsabilitat en la seva execució correspondrà a tota l'organització de l'Ajuntament, mitjançant un **treball coordinat i transversal**, per tal que la política de participació guanyi en **eficàcia, eficiència i proximitat**.

El PDMPC reconeix i recull l'experiència participativa de la Ciutat acumulada fins el moment de la seva elaboració, la valora i sistematitza, a la vegada que incorpora nous objectius, criteris i activitats per als propers cinc anys que en possibilitin un salt endavant, tant en termes qualitatius com quantitatius.

Coherentment, **aquest PDMPC ha estat elaborat mitjançant un procés participatiu**, en què, en una primera fase de diagnosi i en una segona de propostes, tots els actors socials, tant tècnics com associatius i ciutadans, vinculats als actuals espais de participació municipals, han pogut fer les seves aportacions.

La nova estructura territorial: la Barcelona dels barris

L'any 1984 l'Ajuntament de Barcelona va iniciar el procés de descentralització de la ciutat en districtes. Des de llavors, els deu districtes municipals han gestionat gran part de la inversió, ja que són els territoris els que millor coneixen les necessitats de la ciutat pròxima. Alhora, la descentralització ha aconseguit fomentar la participació dels veïns i veïnes en la vida cultural, social i política de la ciutat.

Si bé es pot afirmar, doncs, que la descentralització administrativa i participativa de *la Barcelona dels Districtes*, implementada en els darrers vint-i-cinc anys, ja ha significat un important avenç en el desenvolupament de les polítiques de proximitat, serà el 22 de desembre de 2006 quan el Consell Municipal esdevindrà l'escenari d'un nou pas cap endavant, en presentar-se la mesura de govern **La Barcelona dels barris**, on es concep **el barri com l'espai de convivència urbana, de proximitat i participació**.

Amb aquesta voluntat política es va aprovar la *delimitació i la denominació dels 73 barris que integren els districtes de la ciutat de Barcelona*. També es va ordenar l'inici dels tràmits *d'actualització del seccionat censal i padronal de la Ciutat*, per tal que recullin la divisió territorial en barris, així com dels procediments administratius corresponents per a la *modificació dels Reglaments d'organització i funcionament dels districtes*, no només per al *reconeixement dels barris*, sinó també per *aprofundir en el seu contingut, en avaluar i redissenyar el model participatiu per tal d'adaptar-lo a cadascuna de les realitats*.

De conformitat amb l'esmentada mesura de govern, l'Equip de Govern ha impulsat durant l'actual mandat les següent actuacions:

- **Les modificacions legals necessàries per consolidar la figura de conseller/a de Districte i crear la figura de conseller/a de Barri**, mitjançant la modificació del títol II de les Normes Reguladores de Funcionament dels Districtes, en sessió plenària del Consell Municipal de 30 de maig de 2008.
- La preceptiva validació del "Institut Nacional d'Estadística", de l'actualització del **seccionat censal i padronal de la Ciutat, en base a la divisió territorial dels barris**.
- La **mesura de govern 'Els barris de Barcelona'**, presentada en la sessió plenària del Consell Municipal celebrada el dia 28 de novembre de 2008. Aquesta mesura de govern es concreta en tres noves línies d'actuació que guiaran la totalitat de les actuacions municipals en matèria de cohesió territorial i s'aniran desplegant els propers anys:
 - ✓ **Definició dels elements bàsics d'un Barri**. Es conceptualitza el **barri com a àmbit de planificació i unitat bàsica de convivència**. S'estableix

que caldrà garantir uns mínims en termes de recursos, serveis i organització de l'espai públic en cadascun dels setanta-tres barris de Barcelona. S'elaboraran plans estratègics de barri i un catàleg com a instrument tècnic per sistematitzar i homogeneïtzar les necessitats i requeriments de cada barri, per tal de definir-les i orientar-les de cara al futur. Aquesta planificació es complementarà amb la informació de base que proporcionarà l'Observatori dels Barris.

- ✓ **Adequació del model participatiu de districte a la nova realitat i estructura dels barris, proposant com a nova proposta participativa el Consell de Barri.** Es tracta d'una segona línia, *l'eix polític*, que estableix els **Consells de Barri** com els òrgans de referència per implementar una **participació de proximitat**, uns espais que esdevenen imprescindibles per donar carta de naturalesa als barris i ser el lloc de trobada entre representants polítics i moviment veïnal, oferint també la possibilitat en les seves sessions –un mínim de dues anuals– perquè la ciutadania participi a títol individual.
- ✓ La tercera línia o *eix organitzatiu*, que complementa l'eix polític i consisteix en el plantejament d'un **Nou model de gestió territorial**, que ha de permetre reforçar i reformar les estructures dels districtes.
- El decret de **canvi de la Pauta Organitzativa dels Districtes**, del 19 de març de 2009, que és un dels primers resultats de l'aplicació del Nou Model de Gestió Territorial sorgit com a conseqüència de la Mesura de govern "La Barcelona dels barris" de 2006 i de la nova Mesura de govern "Els Barris de Barcelona" de 2008. Aquesta iniciativa per impulsar un Nou model de gestió territorial, vol assolir tres objectius:
 - ✓ Potenciar la **territorialització de les polítiques centrals**.
 - ✓ **Reforçar l'estructura dels Districtes**, que continuaran sent les unitats administratives i de govern descentralitzat de l'Ajuntament de Barcelona.
 - ✓ Crear la **figura del tècnic/a de barri**, que té com a tasca prioritària estar adscrit a un barri a fi de tenir-ne una visió integral que li permeti prestar suport al Conseller responsable.
- **Modificació de les Normes reguladores de la Participació Ciutadana i de les Normes Reguladores del Funcionament dels Districtes per regular els Consells de Barri**, aprovades pel Consell Plenari, en sessió del dia 2 d'octubre de 2009. A les esmentades modificacions s'especifica les característiques, composició i funcionament del nou òrgan de participació, definit de la següent manera: *"El Consell de Barri és l'òrgan de participació territorial en totes les*

qüestions referents al barri. Tenen per finalitat ser un canal de participació ciutadana en el desenvolupament de polítiques públiques de proximitat i convivència i aprofundir així en la cohesió social i la qualitat de vida urbana de la nostra ciutat. Cada Consell de Barri tindrà l'àmbit territorial i la denominació establerta per l'Acord del Plenari del Consell Municipal de 22 de desembre de 2006", encara que la normativa també preveu la possibilitat de què puguin reunir-se conjuntament dos o més Consells de Barris, de manera ocasional o continuada.

La Mesura de govern sobre el Rol, organització i línies de futur del Consell de Ciutat de Barcelona

El PAM 2008-2011 estableix en una de les seves mesures la **consolidació del Consell de Ciutat com a màxim òrgan de referència participativa de la ciutat i, en especial, per a la participació en la definició de grans polítiques municipals.**

L'any 2008, el Consell de Ciutat de Barcelona adquireix un nou rol i unes noves funcions, així com nous procediments organitzatius i de treball, en el marc de la participació ciutadana en el govern de la Ciutat i com a òrgan màxim de consulta i participació. La proposta de canvi del Consell de Ciutat es concreta definitivament en la **Mesura de govern sobre el Rol, organització i línies de futur del Consell de Ciutat de Barcelona***, document aprovat pel Plenari del Consell de Ciutat celebrat el 17 de juliol de 2008 i per la *Comissió Municipal de Presidència, Territori i Funció Pública de l'Ajuntament de Barcelona*, el 22 d'octubre de 2008.

Aquest PDMPC adopta i incorpora la transformació del Consell de Ciutat que ja s'està duent a terme mitjançant l'aplicació de l'esmentada Mesura de govern, l'objectiu de la qual és *consolidar el Consell de Ciutat com l'espai de participació i consulta al major nivell de la Ciutat, que emeti informes preceptius sobre els temes estratègics de major importància pel present i futur de Barcelona i que articuli i coordini tots els Consells existents a nivell municipal.* Tanmateix, la mateixa mesura estableix que el Govern Municipal adoptarà un *major reconeixement de la institucionalitat del Consell de Ciutat* i un tractament més qualificat, tant en conjunt, com en la individualitat de cada conseller i cada consellera, assumint així una *major incidència del Consell de Ciutat en la governança de la ciutat.*

La riquesa de la xarxa associativa. El II Congrés de les Associacions de Barcelona

Augmentar i garantir la presència de la xarxa associativa de la ciutat és una condició indispensable per a la qualitat de la política participativa de l'Ajuntament, que posa l'accent en el reconeixement de les entitats com a interlocutores privilegiades de la seva política de participació. Aquesta presència hauria de reflectir la diversitat associativa pel que fa als àmbits territorials i sectorials d'actuació de les pròpies entitats, que actuen com a canal d'interlocució en els diversos espais de participació.

* Aquest document figura com annex 3 del PDMPC

En el darrers anys, l'increment de la riquesa associativa de Barcelona s'ha vist reflectit en **l'augment del número d'associacions inscrites en el Fitxer General d'Entitats Ciutadanes de l'Ajuntament**, que en l'actualitat arriba ja a les 4.700 entitats, així com en el progressiu **desenvolupament de les xarxes d'entitats de segon i tercer grau**, cada cop més nombroses i amb un paper més destacat en les dinàmiques participatives de la nostra ciutat.

A nivell qualitatiu, el diagnòstic d'aquest Pla director posa de manifest les raons que mouen a la participació a les entitats. Les principals són *estar informades i treballar en xarxa*, seguides de la *voluntat de fer aportacions en els projectes, exercir influència, col·laborar en la presa de decisions i participar en els afers públics*. Ara bé, l'assoliment d'un alt nivell d'implicació i de compromís per part de les associacions, suposa un gran esforç humà i econòmic que cal reconèixer i optimitzar si volem ampliar la base i l'eficàcia de la participació associativa. La necessitat de treballar en xarxa, afortunadament, s'ha vist darrerament reflectida en un procés creixent de foment de les federacions i coordinadores, la qual cosa també ha significat una manera de frenar l'excessiva atomització del sector. Tanmateix, la creació de xarxes interassociatives esdevé una nova oportunitat per avançar en la qualitat participativa, en afavorir l'intercanvi d'experiències i la realització de projectes conjunts que, alhora, promouen la millora de la realitat de les pròpies associacions.

El **Codi Ètic de les Associacions de Barcelona** és una altra oportunitat per avançar en la qualitat de la participació. Es tracta d'un instrument d'autoregulació i assessorament que recull diferents premisses necessàries per a que totes les entitats de la ciutat que treballen sota uns mateixos valors cívics hi estiguin reflectides: són aquelles en les que els seus mecanismes democràtics d'organització, funcionament i representació, garanteixen la qualitat i transparència de la seva interlocució. El Codi Ètic de les Associacions fou aprovat el juny de 2001 per les més de cinc-centes entitats que van participar activament en el **1er. Congrés de les Associacions de Barcelona**. L'aprovació, d'una banda, del Codi Ètic de les Associacions i, de l'altra, les conclusions de les onze comissions de treball del primer Congrés de les Associacions, varen dibuixar nous reptes de futur en el sector associatiu, entre els qual s'hi troba l'aposta per impulsar el **treball en xarxa**, l'elaboració d'un **pla estratègic de les associacions de Barcelona** (Pla Director Municipal de Suport a les Associacions) i la **celebració del II Congrés de les Associacions de Barcelona**, prevista per al període 2010-2011.

Finalment, la implantació durant aquest mandat d'un **nou model de cogestió a Torre Jussana-Centre de Serveis a les Associacions**, consolidat com a equipament municipal de referència per a les associacions de Barcelona en matèria d'informació, assessorament, formació i altres recursos associatius, demostra la vitalitat de les entitats de la nostra ciutat al temps que significa una experiència de participació en la gestió pública a tenir molt en compte per a futures actuacions.

C- PROCÉS D'ELABORACIÓ DEL PLA

Plantejament inicial

El primer pas per a la preparació de les fases a cobrir en l'elaboració del Pla va ser definir els termes sota els quals s'abordaria. Calia, de bon començament, tenir clars els punts de vista sota els que es volia redactar el pla perquè en base a ells s'hauria de dissenyar tot el procés d'elaboració. Així, es van identificar aquestes consideracions com les principals a tenir en compte en el disseny i elaboració del Pla:

- Havia de ser un pla participat per les entitats i pel personal municipal presents en els espais de participació. I això perquè calia un nivell de reflexió que només aquells que tenien un bagatge en participació tant des de la vessant tècnica com des de la vessant més política o associativa ens podien donar. A més, donat que els deu districtes municipals estaven en una conjuntura de canvi organitzatiu i de creació de nous espais participatius calia que aquests tinguessin un forta presència en tot el procés d'elaboració.
- Tenir cabuda dins el marc les Normes Reguladores de la Participació Ciutadana.
- Contemplar tot l'Ajuntament i el conjunt d'espais i processos de participació municipal. Calia un pla transversal per a tots els departaments, sectors i territoris.
- Definir la relació entre l'administració municipal i la ciutadania.
- Establir uns criteris comuns de concepte i actuació per a la participació ciutadana en els afers municipals.
- El pla hauria de donar resposta a les deficiències o mancances detectades per la diagnosi i salvaguardar aquells aspectes considerats positius per la diagnosi.
- Mostrar una estructura ordenada i coherent dels espais de participació.
- Establir els objectius, els criteris i les mesures a desenvolupar des de l'àmbit municipal.
- Tenir una validesa superior a la d'un mandat, hauria de ser vàlid per a la resta de l'actual mandat i per a tot el proper mandat, per tant, una vigència per al període 2010-2015.

Fases de l'elaboració del pla

Es van determinar cinc fases a accomplir per a l'elaboració del pla: diagnosi de la situació de la participació municipal, disseny i preparació del procés propositiu, procés participatiu propositiu, redacció i presentació del pla.

Fase 1. Diagnosi de l'estat de la participació municipal

Setembre 2008-abril 2009

L'objectiu d'aquesta fase era obtenir una radiografia de l'estat de la participació ciutadana en els afers municipals per tal de detectar els aspectes que caldria conservar i els que caldria millorar, canviar, suprimir o instaurar. Els estudis que integren la diagnosi són "Diagnòstic dels òrgans i mecanismes formals de participació de l'Ajuntament de Barcelona", "Les associacions de Barcelona i la participació en els afers municipals", una enquesta sobre participació dirigida a la ciutadania a títol individual dins de l' "Òmnibus Municipal" i el buidat de les aportacions al procés participatiu del Programa d'Actuació Municipal 2008-20011 (PAM) en matèria de participació.*

El contingut de la fase de diagnosi es troba desenvolupat en el següent capítol.

Fase 2. Disseny i preparació del procés propositiu

Març- juliol 2009

En aquesta fase es tractava de planificar de forma ordenada la intervenció dels diferents agents en el procés. Per tal que això fos possible calia donar a conèixer els resultats de la diagnosi i disposar d'un document base a partir del qual s'anessin produint les diverses aportacions. Aquest document és el que figura en l'annex 4 amb el títol "Síntesi de la diagnosi i línies de treball per a l'elaboració del Pla Director Municipal de Participació Ciutadana 2010-2015". El document pretén resumir els principals trets de la diagnosi, fer-los aprehensibles i posar de relleu aquells en els que més caldrà incidir. A més, també extreu de la diagnosi cinc línies de treball per a la fase propositiva.

El procés participatiu es va dissenyar en dues vessants: la municipal, a partir de sessions de treball amb tècnics dels diversos districtes i àmbits municipals, i la d'àmbit ciutadà amb una primera proposta que contemplava l'existència d'una comissió de treball del Pla tant en el si Consell Municipal d'Associacions de Barcelona (CMAB) com en el del Consell de Ciutat. Finalment es va decidir unificar ambdues comissions en la del Consell de Ciutat, donat que aquesta ja incorporava varis representants del CMAB, entre els quals el vicepresident associatiu.

Aquest esquema de participació, així com les línies de treball per a la fase propositiva es van posar a la consideració de les persones que havien participat en la fase de diagnosi, tant de l'àmbit municipal com de l'àmbit associatiu.

Fase 3. Fase propositiva

Juny- novembre 2009

La Comissió del Pla Director Municipal de Participació Ciutadana (PDMPC) del Consell de Ciutat al llarg de sis sessions va analitzar i debatre cadascuna de les cinc línies de treball sorgides de la diagnosi. Les conclusions de la Comissió es van reflectir en el

* Aquests estudis es poden trobar a la web municipal de participació: www.bcn.cat/participacio

document titulat “Dictamen sobre el disseny del pla director municipal de participació ciutadana. Aportacions al debat. Seguiment del procés d’elaboració”. *

La participació dels tècnics municipals es va planificar en una sèrie de sessions de treball a partir de les línies mestres de treball sortides de la diagnosi. L’objectiu d’aquestes reunions era el de proposar aquells canvis i millores que es creien necessaris en cada sector o territori, com també reflexionar sobre l’estructura dels espais de participació.

Es van organitzar 25 sessions, una per a cada districte municipal – Ciutat Vella, Eixample, Sants-Montjuïc, Les Corts, Sarrià-Sant Gervasi, Gràcia, Horta-Guinardó, Nou Barris, Sant Andreu i Sant Martí- i 15 per als diversos sectors en les que hi va participar personal dels àmbits d’Acció Social i Ciutadania, Comerç i Consum, Cooperació, Cultura, Dona, Educació, Esports, Immigració, Joventut, Medi Ambient, Mercats, Mobilitat, Nous Usos del Temps, Persones amb Discapacitat, Prevenció i Urbanisme.

Respecte a la composició que havien de tenir els grups de treball de districtes i sectors, des de la Direcció de Participació i Associacionisme es va suggerir que a les reunions de districte el millor seria que hi poguessin ser presents els responsables territorials i de serveis a les persones, conseller tècnic, el/s secretari/s de consells (comissions, taules...) de participació, tècnic/s de barri, director de centre cívic i, en cas de comptar amb un pla comunitari, alguna persona vinculada al pla comunitari. Pel que fa a sectors, el suggeriment va ser que hi fos present el referent de participació, la persona que havia estat la referent per a l’etapa de diagnosi, secretari/s de consells (comissions, taules, plans...), persona/es que haguessin estat implicades en processos participatius i un càrrec de confiança. Aquesta era la composició ideal que cada districte i àmbit va adaptar a les seves possibilitats. Els gerents de districte i sector van ser informats puntualment i en totes les fases del pla, tant de la col·laboració que se’ls demanava com dels resultats que s’anaven obtenint.

La metodologia de les sessions de treball va seguir la pauta d’un apartat inicial de presentació i una segona part de debat en base a un guió que prèviament s’havia fet arribar.

Fase 4. Redacció del Pla

Desembre-febrer 2009

Per a la redacció s’ha tingut present, fonamentalment, les aportacions fetes en les sessions de devolució de la diagnosi, el Dictamen del Consell de Ciutat, les aportacions del Consell Municipal d’Associacions, les de les 25 sessions de treball amb personal municipal i les fetes pels membres de la Comissió Tècnica de Seguiment del PDMPC.

Paràgrafs en els que caldrà canviar el temps verbal conforme tinguin lloc les coses anunciades

* Aquest document figura com annex 5 del PDMPC

L'esborrany del Pla es presentarà a la consideració dels membres de la Comissió de Seguiment del Pla, gerents municipals i directors territorials per tal de tenir en compte les seves aportacions.

Fase 5. Presentació i aprovació del Pla

Febrer- maig 2010

L'esborrany del Pla, junt amb la valoració de la Comissió Tècnica de Seguiment del PDMPC, es presentarà a la Comissió del PDMPC del Consell de Ciutat, així com a la consideració del cinc grups polítics amb representació municipal, alhora que també es presentarà a les associacions i personal municipal participants en alguna de les fases d'elaboració del Pla.

L'esborrany, amb les aportacions que s'hagin incorporat, s'elevà al Plenari del Consell de Ciutat perquè aquest pugui emetre el seu dictamen. Finalment, el Pla s'elevà al Consell Plenari de l'Ajuntament per a la seva aprovació.

Participants, col·laboradores i estructures de seguiment del PDMPC

Aquest ha estat un Pla participat per part d'associacions i de personal municipal. La participació del Consell Municipal d'Associacions de Barcelona (CMAB), així com de la Comissió del PDMPC del Consell de Ciutat en tot el procés ha estat molt important. El nombre d'associacions directament implicades ha estat d'unes 300. El personal municipal que ha participat al llarg del procés d'elaboració del Pla ha estat d'unes 200 persones.

També s'ha de fer constar la col·laboració rebuda per part de la Direcció de Serveis d'Estudis i Avaluacions de l'Ajuntament per a la diagnosi.

Així mateix, s'ha rebut suport econòmic de la Diputació de Barcelona, Oficina de Participació Ciutadana, i de la Generalitat de Catalunya, Secretaria de Relacions Institucionals i Participació. Aquestes institucions van ser convidades a les sessions de devolució de la diagnosi i a les de presentació del Pla.

L'impuls, disseny i dinamització de l'elaboració del PDMPC ha estat a càrrec de la Direcció de Participació i Associacionisme.

El seguiment de l'elaboració del Pla, tant pel que fa al disseny de tot el procés participatiu que havia de donar com a resultat un pla participat, com pel que fa al seu contingut ha estat a càrrec de dues comissions. Una comissió tècnica, la Comissió Tècnica de Seguiment del Pla Director Municipal de Participació Ciutadana, i una comissió de caire polític, sorgida del si del Consell de Ciutat, la Comissió del Pla Director Municipal de Participació Ciutadana del Consell de Ciutat.

La Comissió Tècnica de Seguiment ha estat presidida pel Comissionat de l'Alcaldia per a la Participació Ciutadana i n'han format part:

- representants del Consell d'Associacions de Barcelona
- representants de la Federació d'Associacions de Veïns i Veïnes de Barcelona
- representants d'associacions membres del Consell Municipal d'Associacions de Barcelona
- la secretària del Consell de Ciutat
- la responsable dels serveis de participació del sector d'Acció Social i Ciutadania
- el director de Participació i Comunicació del Sector d'Urbanisme
- tècniques de participació de dos dels districtes municipals
- els responsables i tècnics de la Direcció de Participació i Associacionisme

La **Comissió del PDMPC del Consell de Ciutat**, presidida per la vicepresidenta del Consell de Ciutat, ha estat formada per:

- set representants d'entitats i institucions
- quatre representants de la ciutadania a títol individual
- representant de la Federació d'Associacions de Veïns i Veïnes de Barcelona
- representants dels cinc grups polítics presents en el consistori
- cinc representants dels consells sectorials i ciutadans de districte
- representant de l'Institut Municipal de Persones amb Discapacitat
- el Comissionat de l'Alcaldia per a la Participació Ciutadana

Aquestes dues comissions han acompanyat i validat tot el procés d'elaboració del Pla fins a la seva presentació al Plenari Municipal.

D.- MARC NORMATIU I PROGRAMÀTIC DEL PDMP

D.1.- MARC NORMATIU

El Pla Director Municipal de Participació Ciutadana de Barcelona 2010-2015 es planteja en un marc normatiu clarament definit i consolidat, pel que fa referència a la legislació local que ja es troba en una segona generació de Normes Reguladores, doncs després de la primera etapa normativa desenvolupada a la dècada dels 80, un cop restablerta la democràcia local, s'ha vist millorada per una segona etapa normativa ja als primers anys del segle XXI, actualitzant les diferents regulacions, fruit dels seus 20 anys d'experiència real.

D.1.1.- Carta Municipal

La Carta Municipal és la Llei bàsica de la ciutat de Barcelona, va ésser aprovada per unanimitat del Parlament de Catalunya el desembre del 1998, i ja recull en el seu preàmbul la següent afirmació :

Una Carta que respon als anhels de la ciutadania que, amb la seva participació i la seva implicació col·lectiva, ha fet de Barcelona el que és. La Carta aprofundeix els mecanismes de participació ciutadana, reforça la pràctica democràtica i estimula la cooperació entre l'Ajuntament i el moviment associatiu i els agents socials, com a factor de progrés i de cohesió.

Així mateix dedica el títol IV a la Participació Ciutadana amb els següents articles:

CAPÍTOL I

Principis generals

Article 30

- 1. L'Ajuntament de Barcelona garanteix la participació ciutadana, especialment en les matèries que afecten més directament la qualitat de vida dels ciutadans.*
- 2. La participació ciutadana es regeix pel que s'estableix en aquest títol i informa el conjunt de la Carta municipal.*
- 3. Les normes de participació contingudes en aquesta Carta es desenvolupen per mitjà de disposicions reglamentàries aprovades per l'Ajuntament de Barcelona.*

CAPÍTOL II

Instituts de participació ciutadana

Article 31

- 1. L'audiència pública és la forma de participació per mitjà de la qual els administrats proposen a l'Administració municipal l'adopció de determinats acords o reben informació en llurs actuacions. Es fa de forma oral, en unitat d'acte i amb l'assistència dels ciutadans que ho desitgin.*
- 2. L'àmbit de l'audiència pública pot ésser de ciutat o de districte.*

Article 32

1. Mitjançant la iniciativa ciutadana els ciutadans sol·liciten a l'Ajuntament que dugui a terme una determinada activitat d'interès públic i de competència municipal, i per a fer-la aporten mitjans econòmics, béns, drets o treball personal.

2. L'Ajuntament pot establir per reglament els procediments de col·laboració amb els ciutadans en supòsits d'actuacions conjuntes, promoció privada de projectes municipals o obligacions pactades amb els propietaris o usuaris d'edificis o establiments en els quals incideixin obres o serveis municipals, o en situacions anàlogues.

Article 33

Es reconeix la iniciativa per a l'aprovació de disposicions de caràcter general per als ciutadans, d'acord amb el que estableix l'article 28.

Article 34

Les entitats, les organitzacions i les associacions ciutadanes sense ànim de lucre poden exercir competències municipals o participar en nom de l'Ajuntament, en la gestió de serveis o equipaments la titularitat dels quals correspon a altres administracions públiques. La gestió cívica de competències municipals es pot utilitzar per a les activitats i els serveis susceptibles de gestió indirecta, té sempre caràcter voluntari i no lucratiu i s'adjudica mitjançant concurs públic quan hi hagi diverses entitats o organitzacions amb característiques idèntiques o semblants.

Article 35

L'Ajuntament i cadascun dels seus districtes poden demanar l'opinió dels ciutadans en matèria de la seva competència per mitjà de la consulta ciutadana, la qual, dins el marc de la legislació pertinent, ha de respectar:

- a) El dret de tots els empadronats a ésser consultats.*
- b) El dret dels consultats a conèixer les solucions alternatives amb el màxim possible d'informació escrita i gràfica.*

Article 36

1. Es crea el Consell de Ciutat, integrat pels representants de les entitats econòmiques, socials, culturals, professionals i de veïns més representatives, com a òrgan de debat del Programa d'actuació, dels pressupostos municipals, dels grans projectes de ciutat i dels indicadors dels resultats de la gestió municipal. Aquest Consell de Ciutat es reuneix, com a mínim, un cop l'any.

2. S'han de determinar per reglament la composició del Consell de Ciutat i la constitució dels consells sectorials i de districte.

3. El Consell de Ciutat pot formular propostes d'acord al Consell Municipal, que s'han d'incloure en l'ordre del dia de les sessions que correspongui.

Article 37

1. A fi de facilitar la participació ciutadana, s'ha de regular el Fitxer general d'entitats ciutadanes com a instrument bàsic per a les relacions de l'Administració municipal amb les entitats.

2. *L'Ajuntament pot establir els criteris, els procediments i els efectes de la declaració d'entitat d'interès ciutadà.*
3. *L'Ajuntament de Barcelona pot proposar a l'administració o administracions competents que determinades entitats siguin declarades d'utilitat pública o d'interès social.*
4. *Les entitats a què fa referència aquest article poden formular al·legacions o propostes sobre els assumptes inclosos en l'ordre del dia del Consell Plenari. L'alcalde o alcaldessa pot acordar, si així ho creu convenient i la importància de l'assumpte ho aconsella, que siguin llegides, escoltades totalment o de manera resumida les al·legacions o les propostes de les entitats, abans de passar a la votació de l'assumpte corresponent.*
5. *Les entitats ciutadanes poden exercir la iniciativa ciutadana per a proposar a l'Ajuntament l'aprovació de disposicions de caràcter general, d'acord amb els requisits de procediment i de representació que estableixi el Reglament orgànic.*

D.1.2.- Normes Reguladores de la Participació Ciutadana

Aquestes Normes, aprovades al Consell Plenari de 22 de novembre de 2002, substitueixen les de l'any 1986, i assenyalen en la seva Exposició de Motius:

La participació ciutadana, com a dret fonamental de la ciutadania i principi inspirador de l'Administració municipal, és una opció estratègica i estructural de l'Ajuntament de Barcelona i ha d'acompanyar les seves actuacions, especialment aquelles que estan relacionades directament amb la qualitat de vida de la ciutadania i en tot allò que afecti la seva quotidianitat... L'Ajuntament de Barcelona opta així d'una manera decidida i per la democràcia participativa, com a complement i aprofundiment de la democràcia representativa.

Igualment, com a drets de ciutadania, i en els Articles 3-7, del Títol I, s'apunten els següents:

Dret a la informació

Coneixement dels indicadors de la gestió municipal

Dret a la participació

Dret de petició

Dret a la iniciativa ciutadana

Més concretament, i a l'Article 5 del Dret a la participació, s'assenyala que

Tothom té dret a intervenir –directament o mitjançant les associacions ciutadanes- en la gestió dels assumptes públics, a través dels òrgans, les instàncies o els mecanismes de participació....Correspon a l'Ajuntament garantir i impulsar aquest dret a tots els habitants de la ciutat. A aquest efecte, s'impulsarà la utilització de

metodologies participatives, es promouran les tecnologies més adients i, molt especialment, es garantirà l'existència de canals de participació suficients, oberts i flexibles –a fi d'assegurar que tothom que vulgui participar pugui fer-ho- i l'accés dels ciutadans i les ciutadanes a la interlocució amb el govern de la ciutat.

El Títol II es consagra al foment de l'associacionisme, amb articles específics dedicats, entre d'altres, al suport a les associacions, al Fitxer General d'Entitats Ciutadanes, la gestió cívica d'equipaments i serveis municipals.

El Títol III parla dels Òrgans de Participació, dedicant-li un Capítol al Consell de Ciutat i un altre als Consells Sectorials. Així, l'Article 14, sobre el Consell de Ciutat, diu textualment:

El Consell de Ciutat és el màxim òrgan consultiu i de participació de l'Ajuntament de Barcelona en el qual els representants de la ciutadania i els representants de l'Ajuntament debaten els afers principals de la ciutat.

Pel que fa als Consells Sectorials, l'Article 19.Composició i selecció, diu textualment:

Cada Consell Sectorial ha d'elaborar el seu propi reglament de funcionament intern, que ha de ser aprovat pel Plenari del Consell Municipal –en el cas dels consells d'àmbit de ciutat- i pel Plenari del Consell del Districte –en el cas dels consells d'àmbit de districte-.

El Títol IV que es refereix als processos de participació, inclou l'abast i la tipologia dels mateixos, les fases que han de contemplar, les memòries participatives de les iniciatives més importants i els informes participatius de les accions sectorials i els Títols V i VI sobre els mecanismes de participació i les instàncies de mediació i empara, que van des de les audiències públiques fins a la consulta ciutadana, amb un article dedicat a les tecnologies de la informació i la comunicació (Article 30).

D.1.3.- Normes reguladores del Funcionament dels Districtes

Aprovades en Consell Plenari el 28 de setembre de 2001, l'Article 1 assenjala que

Els districtes són òrgans territorials per a la desconcentració de la gestió i la descentralització de la participació ciutadana i per a l'aplicació d'una política municipal orientada a la correcció dels desequilibris i la representació dels interessos dels diversos barris i zones del municipi.

L'Article 4 assenjala les seves competències en matèria de participació ciutadana, i més concretament el Títol IV es consagra a la participació ciutadana als districtes, en els Articles 39-50. Dintre d'aquest Títol, el Capítol 1r defineix les finalitats, la composició i el funcionament dels Consells Ciutadans de Districte, el Capítol 2on l'Audiència Pública de l'Estat del Districte. Finalment, el Capítol 3r es dedica a les Comissions de Treball i els Consells sectorials i d'equipaments.

Posteriorment, s'amplien aquestes normes reguladores incloent la nova organització de la Ciutat a escala de barris, establint que cal: *“Adequar el model participatiu de districte a la nova realitat i estructura dels barris, incorporant com a nova proposta participativa el Consell de Barri”*; i que: *“El Consell de Barri és l'òrgan de participació territorial en totes les qüestions referents al barri. Tenen per finalitat ser un canal de participació ciutadana en el desenvolupament de polítiques públiques de proximitat i convivència i aprofundir així en la cohesió social i la qualitat de vida urbana de la nostra Ciutat”*.

D.2.- MARC PROGRAMÀTIC DE REFERÈNCIA

El Pla Director Municipal de Participació Ciutadana de Barcelona 2010-2015 es planteja en un marc programàtic de referència també clarament consolidat, no sols a l'interior de l'Ajuntament de Barcelona, dins de Programa d'Actuació Municipal 2008-2011, sinó també en les altres Administracions Públiques del nostre entorn, incloent la Generalitat de Catalunya, les Federacions de Municipis de Catalunya i d'Espanya, i també d'una manera molt paral·lela a l'Ajuntament de Barcelona per part dels altres Ajuntaments i Diputacions catalans i espanyols. Tots els plans, programes, codis i agendes que es presenten a continuació són elements bàsics en els que s'articula l'acció de l'Ajuntament de Barcelona, i per tant el PDMPC que ara es planteja.

D.2.1.- Pla Interdepartamental de Participació Ciutadana de la Generalitat de Catalunya

Aquest PDMPC fa seva la noció de participació ciutadana proposada per la Generalitat de Catalunya en el seu Pla Interdepartamental de Participació Ciutadana (pàgines 6 i 7):

... entenem per participació ciutadana tot procés ordenat d'argumentació entre participants representatius de la diversitat de punts de vista i de les vivències de la ciutadania, on es defensen alternatives diverses en el marc dels processos de presa de decisions públiques. És treballar, debatre per trobar el consens possible, a través de l'argumentació, del raonament i quan aquest no sigui possible, recollir el dissens ja que ens aporta una percepció més real de les posicions dels diferents actors socials relacionats amb aquells temes. El diàleg cerca assolir un discurs col·lectiu o, almenys, delimitar amb exactitud quines són les causes dels conflictes i acaba amb un document útil per prendre decisions polítiques.

Es tracta de tenir present l'opinió de la ciutadania en les decisions públiques, raó per la qual un component imprescindible d'aquests processos és el compromís que els responsables polítics tindran en compte aquestes preferències en el moment de prendre les decisions i, per tant, donaran explicacions per les decisions que han pres.

D.2.2- Agenda Local de la Participació de la Federació Espanyola de Municipis i Províncies

La Federació Espanyola de Municipis i Províncies (FEMP), conjuntament amb la Federació de Municipis de Catalunya, va treballar al llarg del 2006 en la definició de l'Agenda Local de la Participació Ciutadana, amb l'objectiu de tenir un document unificat per a totes les Corporacions Locals, definint els plantejaments comuns respecte a la Participació Ciutadana, per evitar que aquest fos un element de confrontació entre els diferents grups polítics. Finalment es va debatre a les Jornades de Participació de Barcelona del mes de novembre del 2006 i la va aprovar la Comissió Executiva de la FEMP el 19 de desembre de 2006. Aquesta Agenda defineix en la seva primera pàgina:

La participación ciudadana es una pieza fundamental del sistema democrático. Sin participación no puede haber democracia. La evolución del ejercicio de ese derecho nos enseña que la participación necesaria en nuestras sociedades complejas no puede limitarse únicamente a las elecciones periódicas para elegir a los representantes de las instituciones. Hay que ampliar y profundizar ese derecho para incorporar a la ciudadanía, desde el inicio mismo del diseño y la elaboración de las políticas públicas.

La participación ciudadana deviene así, no sólo el ejercicio de un derecho fundamental, sino el elemento clave para conectar la acción de gobierno con las necesidades de las personas y facilitar la eficacia de las políticas. Las personas tienen derecho a participar en su bienestar, fin último de la acción política. Los ciudadanos y ciudadanas tienen derecho a ser pueblo soberano y activo y no sólo público espectador y pasivo y una manera de conseguirlo es implicándose en la elaboración y desarrollo de las actuaciones públicas que les afectan. En esta línea conectamos con las propuestas impulsadas por la Unión europea y el Consejo de Europa.

Se requieren pues, gobiernos con capacidad de liderazgo y de ilusionar a la ciudadanía. Se necesitan ciudadanas y ciudadanos capacitados y entrenados para intervenir en los asuntos públicos. Hace falta una acción de gobierno orientada a la construcción de relaciones de confianza que faciliten la convivencia, basadas en el diálogo y el respeto a la diferencia que permitan la aportación de visiones y sugerencias de la ciudadanía y favorezcan su implicación en la construcción de los futuros posibles.

Entre les 45 mesures que incorpora l'Agenda Local de la Participació, s'inclou la següent, que inspira clarament la elaboració d'aquest primer Pla Director Municipal :

6. Elaborar un plan municipal de participación donde se recojan las estrategias del Gobierno Municipal en este ámbito y el qué, cómo y quién participa, evitando la improvisación, a partir de un diagnóstico compartido de la participación en el municipio y buscando la implicación de todos los actores en su diseño, desarrollo y evaluación.

D.2.3- Codi de Bon Govern Local de la Federació Espanyola de Municipis i Províncies

La FEMP a partir de les recomanacions del Congrés de Poders Locals i Regionals del Consell d'Europa del 1999, va impulsar un procés participatiu entre els seus ajuntaments federats, que va concloure amb l'aprovació del "Código del buen gobierno local" per part de la seva Comissió Executiva.

Aquest Codi ja recull en els seus principis, entre d'altres, la voluntat de que "los representantes locales fomentaremos la transparencia y la democracia participativa".

El Codi desenvolupa mesures per millorar la gestió i la qualitat de la democràcia local, per regular les incompatibilitats i les declaracions de activitats i bens de les persones electes, per ordenar les retribucions econòmiques dels electes i també inclou mesures per organitzar i fomentar la democràcia participativa com:

- *"La democracia representativa y la democracia participativa no son alternativas contrapuestas, sino que se complementan y se refuerzan la una a la otra. Por otra parte, un movimiento asociativo sólido y una sociedad participativa y bien estructurada resultan imprescindibles para la profundización de la democracia local."*
- *Se fomentará una Administración relacional, dialogante, que implique y consulte a la ciudadanía y a los diferentes agentes económicos, sociales y culturales, facilitando los medios y cauces necesarios.*
- *Se crearán instrumentos concretos como el Consejo de Municipio, grupos de trabajo en torno a proyectos determinados, talleres de reflexión ciudadana, cauces para la preparación de los Presupuestos Participativos, el Consejo Económico y Social y los Consejos Asesores Sectoriales. Asimismo se recogerá en la normativa de organización la llamada iniciativa popular.*
- *El Gobierno Local educará para la participación ciudadana, diseñando planes de formación adecuados para fomentar el asociacionismo y el voluntariado cívico.*
- *Se articularán fórmulas de participación respecto a diferentes colectivos, prestando atención diferenciada a la participación de los niños y niñas con el impulso de Consejos de la Infancia, y la misma u otras fórmulas para jóvenes, personas mayores y personas inmigrantes.*
- *Aseguraremos el derecho a la información entre la ciudadanía y los representantes locales, aprovechando al máximo las tecnologías de la información, a cuya utilización se contribuirá decididamente.*
- *Desarrollaremos fórmulas diversas de evaluación ciudadana de la gestión local. Para favorecer dicha evaluación, daremos cuenta de forma regular del grado de cumplimiento de los objetivos de la gestión y del nivel de ejecución presupuestaria."*

Aquestes mesures del Codi de Bon Govern orienten per tant bona part del treball d'aquest PDMPC.

D.2.4- Observatori Internacional de la Democràcia Participativa

Barcelona ha estat un element clau en el naixement i consolidació de l'Observatori Internacional de la Democràcia Participativa (OIDP), una xarxa de ciutats interessades per les bones pràctiques en participació ciutadana i per estendre models de democràcia local participativa, complementaris de la democràcia representativa.

Els objectius de l'OIDP són:

- **Construir** un espai comú on compartir experiències que conduïxin a augmentar les cotes d'igualtat, l'enfortiment de la ciutadania, més legitimitat i confiança en els poders públics i més eficàcia en la gestió pública.
- **Impulsar** la cooperació entre governs locals per fer front a la globalització a través de la creació de noves institucions i la construcció de nous espais de diàleg, intercanvi i solidaritat.
- **Aprofundir** en el concepte de democràcia participativa a través de la reflexió, l'anàlisi i la promoció de projectes coordinats d'investigació i suport tècnic entre els membres col·laboradors i els socis actius de l'OIDP.
- **Avançar** en l'aplicació pràctica de les experiències de democràcia participativa, tot constatant la participació com a eina privilegiada d'enfortiment de la democràcia i d'impuls de l'exercici de la ciutadania en el debat, disseny i implementació de les polítiques públiques.
- **Promoure** la creació de mecanismes i sistemes d'avaluació d'experiències participatives a nivell local, que permetin mesurar el grau de desenvolupament i el nivell de qualitat de les experiències, tot emetent opinió sobre les intervencions i cercant més protagonisme de la ciutadania en el govern.

L'Ajuntament de Barcelona, com a membre nat de l'OIDP i en l'exercici de la Secretaria Tècnica de la xarxa, comparteix els seus objectius i contribueix a la creació de coneixement compartit incorporant el propi PDMPC al Banc de Bones Pràctiques de l'OIDP.

D.2.5- Programa d'Actuació Municipal 2008-2011

La participació s'apunta com una de les noves prioritats en un nou model de ciutat (pàgina 66):

La necessitat de donar resposta als nous reptes exigeix, també, que es repensi el model de gestió del govern, en el qual prevalguin nous factors i valors com els de més transparència, participació i proximitat a la ciutadania en la gestió....

A les seves línies estratègiques (pàgina 69) es diu:

La interlocució permanent amb el teixit associatiu i la complicitat dels agents socials ens ajudarà a abordar els nous reptes de la convivència. Comunicació i

participació com a valors democràtics, però també com a estratègies que ens garanteixin un millor posicionament per fer front als reptes.

A la pàgina 76, s'apunta que

Establirem canals de comunicació interactius i participatius amb un aprofitament intensiu de les noves tecnologies i d'internet.

Finalment, i quan s'assenyalen els objectius per àrees, es dedica un article sencer a la participació ciutadana, dintre de l'Àrea de Benestar Social i Cohesió Territorial (pàgines 103-105). La missió de la participació ciutadana és

Consolidar la democràcia participativa com a eix estratègic de la ciutat, que se sustenta a través de la participació activa de la ciutadania i les de les associacions a través d'espais d'informació, debat i consens sobre polítiques públiques a partir de l'impuls d'òrgans, processos i mecanismes de participació ciutadana.

L'objectiu 1.7.1. Incorporar la participació ciutadana com un eix estratègic de la ciutat, estableix diverses mesures, entre les que cal fer esment de l'elaboració d'un PDMPC (1.7.1.1) o el desenvolupament de l'Observatori Local de la Participació Ciutadana (1.7.1.3).

L'objectiu 1.7.2. assenjala en el seu redactat l'objectiu d'incrementar la participació de proximitat, tant pel que fa als consells de barri (1.7.2.1) com als consells ciutadans de districte (1.7.2.3.), entre d'altres mesures.

El punt 1.7.3. es consagra a *Facilitar la incorporació i participació individual de la ciutadania a la construcció de la ciutat*, i el punt 1.7.4. al *foment i suport de les associacions de la ciutat com a agents vertebradors de la cohesió social*.

Aquestes afirmacions condueixen clarament a la justificació de perquè ara el PDMPC.

E.- DIAGNOSI DE L'ESTAT DE LA PARTICIPACIÓ CIUTADANA A BARCELONA

La base per a l'elaboració del Pla Director Municipal de Participació Ciutadana havia de ser el coneixement de l'estat i el funcionament dels òrgans, mecanismes i canals de participació municipal. Per això es feia necessari conèixer el funcionament dels diferents espais i canals per part dels qui hi participaven, dinamitzavem i coordinavem i també quina era la visió i el coneixement que la ciutadania tenia dels canals i els espais de participació municipal. Aquest coneixement seria el que ens indicaria els temes a reflexionar i debatre i, finalment, sobre els que caldria actuar amb mesures concretes. Així doncs, es tractava d'analitzar la situació per mantenir el que funcionés adequadament, revisar el que no estigués donant un bon resultat i incorporar el que es considerés adequat per a la millora de la participació en general i dels espais en particular.

Els documents que conformen la diagnosi

La diagnosi es compon de cinc documents: quatre fonts i un document de síntesi de la diagnosi. Les quatre fonts i la síntesi de la diagnosi es poden trobar a la web de participació municipal: www.bcncat.cat/participacio

- La primera font és l'estudi "**Diagnòstic dels òrgans i mecanismes formals de participació de l'Ajuntament de Barcelona**". Realitzat per la Fundació Catalunya Segle XXI a través de 37 entrevistes en profunditat amb referents de participació de cadascun dels deu districtes i de set dels nou sectors de l'organització municipal i de 89 qüestionaris contestats per secretaris de consells municipals, tant territorials com sectorials. Les entrevistes es van fer en base a tres guions consensuats entre la Direcció de Participació i Associacionisme i la Fundació Catalunya Segle XXI, un per a les entrevistes de districte, un per a les entrevistes de sector i un per als secretaris de consells. Els guions buscaven respostes pel que fa al funcionament dels òrgans, la coordinació entre consells i la coordinació entre àmbits en qüestió de participació. Els qüestionaris cercaven el coneixement de l'activitat del consell; l'accés, renovació i motivació dels seus membres; el grau de participació; la vinculació entre els diferents consells de territori i de sector i la pròpia necessitat de la seva existència.
- La segona font "**Les associacions de Barcelona i la participació en els afers municipals**" és un estudi fet per l'Observatori del Tercer Sector en base a uns qüestionaris elaborats conjuntament amb la Direcció amb l'enfoc i les incorporacions que va suggerir la Comissió Tècnica de Seguiment del Pla, la qual va validar el qüestionari. L'estudi es va fer sobre una mostra de 274 qüestionaris omplerts per les associacions. Els criteris per fer la mostra van ser els següents: que el qüestionari estigués ple en la seva totalitat, que hi hagués una àmplia

representació de les associacions que participen en els consells sectorials i territorials, que estiguessin representants tots els àmbits d'actuació de les associacions, tots els districtes municipals i diferents tipus d'associacions en funció de la seva dimensió. A més, l'estudi es va completar amb 19 entrevistes en profunditat a diferents actors cuidant que hi hagués una representació de les associacions emergents, dels diversos sectors de població i dels diferents àmbits d'actuació.

- La tercera, una **enquesta sobre participació** dirigida a la ciutadania a títol individual dins de l' "Òmnibus Municipal", es va plantejar i realitzar sota l'orientació i la supervisió de la Direcció de serveis d'estudis i avaluacions de l'Ajuntament. Van ser 1.000 entrevistes telefòniques a majors de 16 anys amb llar amb telèfon, d'una mostra aleatòria estratificada segons districte, sexe, edat i nacionalitat. Les quotes es van aplicar seguint el Padró Municipal.
- Per últim, es va buidar i sistematitzar la informació proporcionada per les aportacions al procés participatiu del Programa d'Actuació Municipal 2008-2011 (PAM) en matèria de participació, tant les que varen fer els ciutadans a títol individual com les que varen fer els consells de participació municipal i les federacions d'associacions.

Síntesi de la diagnosi

Per poder transmetre la informació essencial continguda en la diagnosi i per poder-la treballar en grup es feia necessari disposar d'un document de síntesi de les quatre fonts amb l'objectiu que servís de document base per a les reunions de devolució, que fos fàcilment aprehensible i que posés visiblement de relleu els aspectes que haurien de conformar les línies de treball del Pla.

La síntesi de les quatre fonts es va acompanyar, dins el mateix document, amb la presentació de les línies de treball que a parer de la Direcció de Participació i Associacionisme eren les que venien marcades per la diagnosi i, per tant, les que caldria treballar en la fase propositiva. Aquestes línies acabarien essent l'esquelet en torn al qual es conformaria el Pla.

Aquest document, elaborat per la Fundació Desenvolupament Comunitari, es titula "**Síntesi de la Diagnosi i línies de treball per a l'elaboració del Pla Director Municipal de Participació Ciutadana 2010-2015**".*

* Es pot consultar a la web municipal de participació: www.bcn.cat/participacio i figura com annex 4 del present document.

Principals conclusions de la diagnosi

- Deficient coneixement de la ciutadania respecte els òrgans, mecanismes i canals de participació.
- La ciutadania reclama ser escoltada, informada i consultada sobre els aspectes de la política municipal que li són més propers.
- Molta dificultat en ampliar el ventall de la participació, tant pel que fa a les associacions com a la ciutadania en general.
- La participació municipal es percebuda, tant des de la vessant associativa com des de la vessant municipal, de forma positiva.
- Els principals avantatges que se li atribueixen són el foment de sentiments comunitaris, la millora de la transparència i la informació que aporta.
- S'observa la falta de criteris comuns sobre què s'entén per participació, quina és la seva finalitat, la funció de cada espai de participació i el paper que tenen els diversos actors que hi participen.
- Respecte a la participació en els òrgans, es valora: que permeten una comunicació més clara i fluïda entre l'administració i la ciutadania, que comporten un espai de trobada, diàleg i col·laboració entre associacions, la comunicació que s'estableix entre els actors i la formació que representa pels qui participen.
- Els òrgans millor valorats són, per una banda, els que tracten els grans temes de la política municipal i, per altra, els que tracten temes de gestió i proximitat. I dins dels primers el que més es valora és el treball en comissions.
- Complexitat del mapa de la participació municipal.
- Excés d'òrgans fa que alguns d'ells siguin ineficaços.
- L'elevat nombre d'òrgans de participació satura les entitats que han de multiplicar la seva presència en diversos espais.
- La regulació, la dimensió i l'estructura dels òrgans els dona poca agilitat i dinamisme.
- Necessitat d'espais que s'adaptin amb facilitat a les necessitats i la flexibilitat que demanen tant els temes d'actualitat com les peculiaritats dels diversos territoris.

- Manca de coordinació, tant horitzontal com vertical, tant a districtes com a sectors com en el conjunt de la ciutat.
- Manca la visió integral de la participació, dels treball, dels processos i dels projectes endegats i dels resultats obtinguts.
- Excessiu pes de la part informativa en les sessions.
- En molts casos, es troba a faltar la devolució, el retorn del que es tracta en les sessions i el seguiment dels acords presos.
- L'exigència en el retorn es troba també en la comunicació amb els ciutadans a nivell individual.
- En molts casos es troba a faltar el traspàs de la informació en el si de les associacions que es genera per la participació dels representants associatius en els espais de participació municipals.
- S'assenyalen diverses mancances pel que fa els materials de treball i les eines de seguiment: producció, registre, consulta, temporalitat en el lliurament. Aquestes mancances s'identifiquen, majoritàriament, amb els espais que no tenen una secretaria pròpia.
- Manca formació en participació tant als participants com als tècnics que exerceixen funcions de secretaria.
- Es fa notar l'absència de mecanismes d'avaluació en els espais de participació.
- La participació requereix un esforç i una càrrega important de temps als ciutadans que participen, sobre tot per la multiplicació d'espais en els que són presents degut a l'entramat del model.

Sessions de treball de devolució de la diagnosi

L'11 de març de 2009 es va celebrar una sessió de devolució de l'estudi "Diagnòstic dels òrgans i mecanismes formals de participació de l'Ajuntament de Barcelona", elaborat sobre entrevistes i qüestionaris a personal municipal, per a la que es va convocar a totes les persones que hi varen col·laborar.

Posteriorment es va enviar als 43 assistents i resta de convocats un resum de les intervencions del torn obert de paraules que va cloure l'acte. Aquestes intervencions es van recollir i s'han tingut presents per a la redacció del Pla.

El 30 de juny i l'1 de juliol de 2009 van tenir lloc les sessions de presentació de la diagnosi i les línies de treball del Pla, ambdues presidides pel Comissionat de l'Alcaldia per a la Participació Ciutadana. La primera, en la que van participar 42 persones, va ser amb el personal municipal implicat en la elaboració del Pla. La segona, amb representants de les associacions que varen respondre el qüestionari sobre associacions i participació en els afers municipals va comptar amb 54 assistents. El document de síntesi de la diagnosi i línies de treball del Pla es va enviar, prèviament a la reunió, a tots els convocats.

Tant a la sessió del 30 de juny com a la de l'1 de juliol es va convidar a representants dels departaments de participació de la Generalitat de Catalunya i de la Diputació de Barcelona, així com als membres de la Comissió Tècnica de Seguiment del Pla.

En totes dues reunions es va fer la devolució de la diagnosi fent especial èmfasi en la presentació de l'estudi "Les associacions de Barcelona i la participació en els afers municipals". Es varen exposar els principals resultats dels estudis i les cinc línies de treball que van orientar la següent fase d'elaboració:

- ✓ Sensibilitzar el conjunt de la ciutadania sobre les polítiques participatives impulsades des del Govern
- ✓ Racionalitzar i estructurar els òrgans de participació de la ciutat
- ✓ Millorar la qualitat dels espais i processos participatius
- ✓ Reforçar la presència de la xarxa associativa en els espais de participació
- ✓ Incloure la diversitat de la ciutat en les seves instàncies participatives

i els ítems inclosos dins de cadascuna d'aquestes cinc línies de treball.

El resum del contingut de les intervencions en el torn obert de paraules de cadascuna de les dues sessions es va enviar als qui hi varen assistir i es va tenir present tant a l'hora d'elaborar el guió de les sessions de treball com en la redacció del Pla.

La implicació activa de persones en el la fase de diagnosi va ser d'una seixantena de tècnics municipals i de representants de federacions d'associacions, més les 300 associacions implicades en el segon dels estudis.

F.- FINALITATS I LÍNIES DE TREBALL DEL PLA DIRECTOR MUNICIPAL DE PARTICIPACIÓ CIUTADANA (PDMPC)

F.1.- FINALITATS DEL PDMPC

El PDMPC tal i com es concep en la Mesura 1.7.1.1 del Pla d'Actuació Municipals 2008-2011 és *l'eina de definició i programació de les polítiques de participació a la ciutat en els propers anys amb la implicació dels agents polítics i socials de la ciutat, tot preparant la possible elaboració d'un Pla Estratègic.*

Amb aquest compromís i d'acord amb els reptes que ens planteja la diagnosi efectuada durant la primera fase del Pla, les finalitats del PDMPC són:

- **Fomentar la participació de la ciutadania** en la definició, desenvolupament i avaluació de les polítiques municipals a través de l'impuls d'espais de d'informació, debat i consens que permetin millorar la convivència i construir conjuntament respostes als reptes de la ciutat.
- **Consensuar** entre tots els agents implicats (equip municipal, grups polítics, entitats i ciutadans) **el concepte de participació ciutadana** que orientarà l'actuació global de l'administració i el govern municipal i que es defineix en aquest Pla.
- Definir un **model de participació estable i sostenible i uns criteris metodològics** de participació d'acord amb les capacitats i voluntats de l'estructura municipal, les entitats i la ciutadania.
- **Regir, racionalitzar i millorar els òrgans, processos i mecanismes de participació** impulsats per l'Ajuntament de Barcelona per tal de fer-los més inclusius, eficaços, coordinats i eficients.
- **Definir l'estructura organitzativa** interna idònia per dur endavant les mesures contingudes en el PDMPC i garantir la seva coherència i coordinació.
- **Avançar en l'elaboració d'un sistema d'avaluació** del funcionament dels òrgans, processos i mecanismes de participació.

F.2.- CRITERIS METODOLÒGICS COMUNS

La participació ciutadana és una opció de govern que ha d'integrar-se com a principi d'acció de l'administració municipal en tots els seus nivells i sectors, compartint un mateix concepte i finalitats.

D'aquí la necessitat d'establir un conjunt de criteris metodològics comuns per a l'impuls i la dinamització dels diferents òrgans, processos i mecanismes de participació.

Aquests principis, que han de ser presents en tot el sistema de participació municipal, esdevenen la garantia per al seu correcte funcionament i per a l'exercici efectiu del dret a la participació tal com es recull en les Normes Reguladores de la Participació Ciutadana, sens perjudici del que estableixen les mateixes Normes i el que cada instància de participació estableixi com principis d'acció per regular el seu funcionament.

- **Diàleg:** els espais de participació són essencialment punts de trobada i d'intercanvi entre l'Ajuntament i la ciutadania en els que s'ha de produir una interacció real, informant, escoltant, rebent aportacions i responent de forma argumentada a les propostes formulades. Accions necessàries per generar confiança i fiabilitat entre els actors.
- **Lideratge polític** en la implementació i desenvolupament dels espais de participació del que es desprèn la obligatorietat de la presència política en les diferents instàncies de participació (òrgans, processos i mecanismes).
- **Responsabilitat política** vers la participació ciutadana. Els espais de participació possibiliten la participació de la ciutadania en l'elaboració de les polítiques públiques i en la gestió de projectes o serveis però no supleixen la competència i ni la facultat decisòria dels òrgans representatius de l'Ajuntament.
- **Transparència:** els representants municipals, polítics i tècnics han de comunicar les intencions, voluntats i actuacions del govern aportant tota la informació necessària als ciutadans. En cada instància de participació (òrgans, processos o mecanismes) els actors implicats han de conèixer els objectius i les regles de joc.
- **Proximitat** en la relació entre govern i administració i ciutadania fruit de l'atenció als seus interessos i inquietuds, adaptant-se a la realitat del ciutadà i al seu entorn.
- **Accessibilitat:** cal garantir la igualtat d'oportunitats a l'hora de participar de manera que les diferents situacions, capacitats i coneixements dels ciutadans no limitin la seves possibilitats de participar. Tota persona, associada o no, ha de

tenir la possibilitat de comprometre's i jugar un paper actiu en els afers que afecten a la comunitat.

- **Planificació de la participació:** la participació no s'ha d'improvitzar, implica haver previst l'objectiu de la participació i el procés per arribar-hi. Endegar processos participatius en qualsevol marc comporta preveure les diferents fases d'informació, debat, aportacions, decisió i devolució, compartint els resultats amb tots els actors implicats. Igualment comporta la previsió de temps i recursos necessaris per a l'acompliment dels objectius.
- **Informació prèvia** a qualsevol procés de participació: clara, entenedora, precisa i a temps. La informació no és una finalitat en sí mateixa, és una acció necessària per a possibilitar la reflexió, el debat i la creació d'opinió sobre un afer.
- El **suport i dinamització tècnica** de forma continuada i de qualitat a qualsevol estructura i procés per facilitar el seu desenvolupament i implementació.
- **Impacte:** la participació és un valor que suma i del que s'esperen uns resultats que influeixin en les decisions del govern municipal amb voluntat de transformació. Les deliberacions, propostes o decisions que es prenguin en aquests espais han d'aportar coneixement i qualitat a les polítiques públiques.
- **Eficiència** en el funcionament de tot el sistema de participació. Cal vetllar perquè el temps que destina la ciutadania i l'administració s'utilitzi de la millora manera possible evitant l'esgotament i la desmotivació dels participants.
- **Documentació, registre:** totes les iniciatives han de preveure un sistema estable de recollida de informació sobre el seu procés i resultats, com a condició per al coneixement i avaluació de tot el model de participació.
- Assumir que la participació és una **estratègia de qualitat** que precisa temps i recursos. Cal fer compatibles els temps de l'administració amb els de la participació. És necessari comptar amb els recursos humans i econòmics necessaris per garantir la qualitat en totes les instàncies de participació.
- **Sostenibilitat** de la participació ciutadana entesa com una necessitat de prioritzar la participació ciutadana en els camps i temes en que hi ha ciutadania organitzada i polítiques públiques que poden millorar la seva qualitat. Això vol dir consensuar els camps i temes que no cal prioritzar.

F.3.1.- SENSIBILITZAR EL CONJUNT DE LA CIUTADANIA SOBRE LES POLÍTIQUES PARTICIPATIVES IMPULSADES PER L'AJUNTAMENT DE BARCELONA

Les finalitats de sensibilitzar la ciutadania sobre les polítiques participatives, són:

- Fomentar una cultura participativa basada en els valors de la solidaritat, el compromís social, la corresponsabilitat en el bon govern de la ciutat, el respecte dels drets humans i l'exercici d'una ciutadania amb drets i deures.
- Contribuir al bon govern de la ciutat, tant des de la participació individual com la col·lectiva, tot mantenint la diversificació de canals i espais que faciliten la participació de la ciutadania i aprofitant la potencialitat que ofereixen les tecnologies de la informació i la comunicació.

Fomentar una cultura participativa basada en el compromís, la solidaritat i en l'exercici d'una ciutadania amb drets i deures

De la diagnosi del PDMPC es desprèn que una gran part de la ciutadania, i en menor mesura del seu teixit associatiu, desconeix les possibilitats de participar, influir i implicar-se en la governança de la ciutat, més enllà dels drets reconeguts d'informació, suggeriment o queixa davant els organismes municipals.

Sensibilitzar el conjunt de la ciutadania sobre les polítiques participatives impulsades per l'Ajuntament de Barcelona implica posar en marxa un procés pedagògic d'aprenentatge mutu, de comunicació efectiva, que mostri les possibilitats de la democràcia participativa com a complement d'aquells drets que atorga la democràcia representativa i els drets de participació reconeguts a l'ordenament jurídic. Vol dir, també, desenvolupar una **pedagogia de la participació basada en el foment d'una cultura del compromís i la solidaritat, i en l'exercici d'una ciutadania amb drets i deures**. El procés de sensibilització s'haurà d'impregnar d'aquests valors culturals.

El dia 21 de juliol de l'any 2000 es va ratificar, en el plenari de l'Ajuntament de Barcelona, la **Carta Europea de Salvaguarda dels Drets Humans a la Ciutat**, en la que s'afirma, en parlar del **dret a la ciutat**, que *la ciutat és un espai col·lectiu que pertany a tots els seus habitants, que tenen dret a trobar-hi les condicions per la seva realització política, social i ecològica, cosa que comporta assumir també deures de solidaritat*.

Més endavant, a l'article cinquè del mateix text, titulat **Deure de solidaritat**, es diu **que la comunitat local està unida per un deure de solidaritat recíproca** en el que les autoritats locals fomenten el desenvolupament i la qualitat dels serveis públics, afavoreixen la creació de xarxes i associacions de solidaritat entre ciutadans i ciutadanes, i controlen la bona execució dels deures públics. A la Carta, la ciutat apareix com el

recurs a un nou espai polític i social en el que s'obren les condicions per a una *democràcia de proximitat* estretament vinculada al deure de solidaritat:

*“Se'ns presenta l'ocasió perquè tots els ciutadans i ciutadanes participin en la ciutadania: una ciutadania de la ciutat. **Si cada dret definit pertany a cadascú, cada ciutadà, lliure i solidari, ha de garantir-lo als altres.** Inspirades en els valors de respecte de la dignitat de l'ésser humà, de la democràcia local i del **dret a una existència que permeti millorar el benestar i la qualitat de vida de tothom**”.*

La ciutat participativa se'ns apareix, doncs, com un compromís de convivència i de governança entre els ciutadans que hi viuen, i entre els ciutadans i les institucions que els representen; un compromís fet de drets i deures, perquè gaudir de tots els drets humans origina responsabilitats i deures tant respecte dels altres individus com del conjunt de la comunitat humana i de les futures generacions. I el principal de tots és el deure de solidaritat, que comença amb el deure individual de no violar els drets dels nostres veïns i veïnes.

Contribuir al bon govern de la ciutat des de la participació individual i la col·lectiva

Les accions de sensibilització que es posin en marxa per fomentar una cultura de la participació hauran de ser capaces de transmetre als ciutadans una idea clara del model participatiu de la nostra ciutat i de la diversitat de canals i espais que permeten participar:

- Tal i com s'assenyala a les *Normes Reguladores de la Participació Ciutadana*, l'Ajuntament ha optat d'una manera decidida per la *democràcia participativa*, com a complement i aprofundiment de la *democràcia representativa*. S'entén així que la democràcia participativa dóna un valor afegit a la política i **que participar és sinònim de contribuir al bon govern de la ciutat**, aportant el saber i propostes dels ciutadans sobre Barcelona al govern del municipi, és a dir, participant en la presa de decisions sobre els afers públics. Per poder participar en la construcció de Barcelona cal informar-se, reflexionar i fer arribar el resultat d'aquesta reflexió a l'Ajuntament, de manera que pugui ser tinguda en compte.
- L'Ajuntament té el deure de facilitar una informació adequada a la ciutadania per tal de garantir-li el seus drets a la informació i a la participació. Perquè per participar, abans cal poder **informar-se sobre els assumptes municipals d'interès ciutadà**. I això és possible fer-ho de moltes maneres, entre altres:
 - **Visitant el web de l'Ajuntament www.bcn.cat**, i de manera específica la pàgina de cada districte municipal (www.bcn.cat/districtes), la de participació (www.bcn.cat/participacio) o la dels diferents sectors, consells, etc. També es poden fer consultes sobre el funcionament de la ciutat i sobre els serveis municipals anant a l'apartat «Atenció al ciutadà», subapartat «Atenció en línia.

- **Adreçant-se a les Oficines d'Atenció al Ciutadà (OACs)**, que es troben en cadascun dels deu districtes municipals i a la plaça Sant Miquel. Virtualment s'hi pot accedir a través de www.bcn.cat, apartat «Atenció al ciutadà», subapartat «Atenció presencial», o bé trucant al telèfon d'informació 010.
 - **Demanant informació, en funció de la temàtica, als diferents departaments** dels districtes, sectors, equipaments i serveis municipals. Es pot fer presencialment, per telèfon o per correu electrònic.
 - A través de les **revistes “Barcelona Informació” i “Barcelona districtes”** que es distribueixen mensualment a totes les llars de la ciutat.
 - Seguint el desenvolupament de les **sessions del Consell Plenari Municipal** a través de la web municipal, www.bcn.cat, o del canal BTV.
- **Participar amb iniciatives individuals.** La ciutadania pot fer arribar a l'ajuntament informacions, idees, suggeriments o queixes, a través del:
 - **telèfon gratuït del civisme** (900 226 226),
 - **telèfon d'informació 010**,
 - **www.bcn.cat**, apartat «Atenció al ciutadà», subapartat «Atenció telefònica»,
 - **blog *Barcelona Parla!***. El blog permet intercanviar opinions amb immediatesa sobre el dia a dia de la ciutat. L'adreça del blog és www.blogbarcelona.cat,
 - **Registre Municipal**, lliurant un escrit a qualsevol **OAC**.
 - **Participar, junt amb d'altres, en espais col·lectius.** Els ciutadans i ciutadanes també poden informar-se, reflexionar amb altres persones, contrastar punts de vista i fer aportacions en espais col·lectius:
 - **Assistent a les reunions del consell de barri** on viuen. L'objectiu és informar, debatre i fer el seguiment de les actuacions municipals a cada barri. Són reunions obertes a tot el veïnat, en les quals es troben veïns i veïnes, associacions i Ajuntament, i on es poden formular preguntes o propostes de millora, de paraula i per escrit.

- **Assistent als consells ciutadans de districte i a les audiències públiques** que cada districte convoca periòdicament, on la ciutadania pot participar.
- **A través de les associacions.** Barcelona disposa d'un amplí ventall d'associacions que cobreixen tots els àmbits, al si de les quals es produeixen debats i propostes que afecten la vida de la ciutat. Les associacions fan arribar a l'Ajuntament les seves opinions en els consells de participació municipal, als quals assisteixen els seus representants.
- **Prenent part en els processos participatius**, que són consultes que el govern municipal dirigeix als ciutadans afectats per un tema concret.
- **Als consells de centres cívics o altres equipaments municipals**, on es pot col·laborar en el seguiment de la gestió del centre.
- **Inscrivint-se en el Registre Ciutadà**, que agrupa totes aquelles persones que manifesten la seva voluntat de formar part d'un Consell de Barri, d'un Consell Ciutadà de Districte o del Consell de Ciutat. La forma d'elecció entre les persones inscrites és aleatòria.

MESURES

Línia 1 (L1)

- **L1.1. Aprofitar al màxim les tecnologies de la informació i la comunicació per millorar els canals estables de comunicació municipals** que s'utilitzen per informar a la ciutadania sobre les actuacions de l'Ajuntament, els projectes de futur i els espais i processos participatius existents, amb la finalitat d'incrementar les possibilitats de participació de la població en la transformació de la ciutat. **Adaptar els canals d'informació** disponibles, com ara la web municipal, **a la diversitat d'actors socials i a la pluralitat de llenguatges:**
 - **Fomentar l'ús de blogs, fòrums electrònics i espais digitals per debatre** temes d'especial interès com a mitjà d'ampliar l'espai participatiu de la Ciutat (per exemple, el Blog del PAM, el blog Barcelona Parla!, els espais de discussió sobre temes i projectes de l'Observatori Internacional de la Democràcia Participativa, etc.).
 - Continuar impulsant **l'aplicació de les eines de les xarxes socials 2.0**, com ara l'experiència de www.viscabarcelona.cat.

- Impulsar i difondre les eines de **votació digital** en els consells de participació, així com les de sorteig del Registre Ciutadà.
- **L1.2. Potenciar el nou web municipal de Participació**, fent-lo més interactiu per aconseguir que esdevingui el portal municipal que enllaci amb totes les iniciatives virtuals de participació de l'Ajuntament.
- **L1.3. Explotar el sistema IRIS i crear i difondre les Preguntes més Freqüents al nou web de Participació.** Sistematitzar i buidar les preguntes fetes pels ciutadans a les bústies municipals: la bústia de participació (participacio@bcn.cat), Torre Jussana (tjussana@bcn.cat), l'IRIS (Canals de Barcelona Informació)... Com a eina privilegiada de comunicació i de canalització de queixes i suggeriments, i en general com a eina de participació, el sistema IRIS articula un servei integral de queixes, suggeriments i reclamacions per les vies de telèfon, web, instàncies i audiències públiques, amb un nombre molt elevat de NIFs donats d'alta. Es potenciarà l'extracció de les preguntes més freqüents relacionades amb la participació per integrar-les en un apartat al Web de Participació i difondre-les a 'Barcelona Informació' i al 'Barcelona Afers Interns'. Tanmateix, es fomentarà l'ús dels informes IRIS com a eina prèvia d'informació per als participants als diferents Consells.
- **L1.4. Fer difusió de les actes, memòries i resolucions dels òrgans de participació.** Habilitar espais virtuals i presencials on la ciutadania pugui tenir accés a la documentació generada pels òrgans de participació municipal.
- **L1.5. Augmentar els canals de comunicació amb els usuaris mitjançant l'ús diversificat de bústies de correu específiques** i altres formes de comunicació eficaces per tal d'aconseguir una major eficiència i agilitat dels processos participatius. Les comunicacions dels ciutadans cap a l'Ajuntament entren per diferents canals (010- Barcelona Informació, Registre, Correu electrònic, web, IRIS, etc.). El retorn, és a dir, la informació de l'Ajuntament cap als ciutadans, es fonamentarà en pràctiques comunicacionals que busquin l'efectivitat en el temps de resposta a les queixes o aportacions i l'ús d'un llenguatge més clar i accessible a la ciutadania.
- **L1.6.** Impulsar una **Agenda de la Participació** que inclogui tot els que es fa a l'Ajuntament en aquesta matèria. Difondre la programació de l'Agenda als mitjans de comunicació de la ciutat.
- **L1.7.** Un mínim de dos cops l'any, la informació sobre ***l'Agenda de la participació de la Ciutat es farà arribar a totes les persones inscrites en el Registre Ciutadà*** i a les que formin part dels diferents òrgans de participació. **S'aprofitarà el butlletí de *Barcelona Informació* per difondre l'Agenda a tota la ciutadania.**
- **L1.8. Garantir l'abast territorial i sectorial de la informació.** Per arribar a més gent, caldrà garantir que les estratègies de comunicació vagin adreçades:

- **A nivell territorial: al conjunt de la ciutat, als districtes i als barris.** Buscar punts estratègics de la ciutat per a instal·lar-hi punts d'informació i taulers d'anuncis per a fer publicitat dels processos participatius i l'Agenda participativa.
 - **A nivell sectorial:** a aquells col·lectius socials que tenen un major sentiment de llunyania o de manca de motivació per participar (joves, població nou vinguda, etc.).
- **L1.9. Educar per a la participació ciutadana.** Desenvolupar accions de formació adreçats a la ciutadania per fomentar una cultura del compromís, la solidaritat i la participació ciutadana, i per oferir coneixements i eines metodològiques que facilitin una col·laboració activa i de qualitat dels ciutadans i ciutadanes que assisteixen als diferents espais i processos participatius. La formació incidirà de forma destacada en:
 - El model participatiu de la Ciutat i els seus valors culturals.
 - L'explicació de la diversitat de formes i canals existents per participar en la construcció de Barcelona.
 - Els requisits necessaris per al bon funcionament de qualsevol òrgan o procés de participació: l'explicació de les regles del joc, el valor de la transparència, l'abast de la participació (quan i com comença un procés, que se'n farà de les aportacions recollides, quin seguiment es realitzarà, etc.) i altres criteris bàsics de la participació.

Aquesta formació anirà adreçada a:

- Les persones inscrites al Registre Ciutadà.
 - Les persones -inscrites o no al Registre Ciutadà- que participin en algun òrgan, mecanisme o procés participatiu.
 - A tots els ciutadans i ciutadanes, en general, interessats en la participació ciutadana.
- **L1.10.** La Direcció de Participació i Associacionisme (Observatori Local de la Democràcia Participativa, OLDP) i el Consell de Ciutat realitzaran, cada dos anys, un **recull de bones practiques participatives** (inclosos els casos de gestió associativa d'equipaments municipals que destaquin per la seva qualitat), que serà divulgat a totes les instàncies participatives de la Ciutat.
 - **L1.11.** La Direcció de Participació i Associacionisme, conjuntament amb els àmbits municipals corresponents i el Consell de Ciutat, realitzarà un **pla de comunicació de la participació ciutadana**, adreçat a tots els territoris i àmbits de la participació, que inclourà les principals directrius i orientacions d'aquest Pla. El Pla de comunicació tindrà en compte els següents criteris:
 - Utilitzarà un llenguatge que sigui clar per a la majoria de ciutadans.
 - Contemplarà en la comunicació els idiomes que millor connectin amb els ciutadans de cada barri.

- A l'hora de fer la difusió, tindrà presents els punts de trobada dels barris i en particular aquells on es formen els nuclis d'opinió (serveis públics, equipaments, seus socials, espais públics emblemàtics...).
- **L1.12. Crear la imatge corporativa dels òrgans i processos de participació**, amb un logotip fàcilment identificable i diferenciable. Elaborar un missatge comú per comunicar, de forma clara i entenedora, la finalitat que uneix a tots els espais i instàncies participatives de la ciutat.
- **L1.13. Promoure mesures que afavoreixin el reconeixement de la representativitat de les persones que hi participen als espais i processos participatius:**
 - A nivell individual, aconseguir que el Registre Ciutadà estigui ben representat, tant a nivell qualitatiu (amb la presència de tots els territoris, sectors socials i franges d'edat) com quantitatiu (assolint un bon nombre de persones adherides). D'altra banda, caldrà explicar a la ciutadania el perfil de la composició del Registre Ciutadà com una manera més d'avançar en el seu reconeixement.
- **L1.14.** Els espais i els processos participatius són, per si mateixos, la millor oportunitat per **educar en la participació**. Però això només serà possible si els òrgans, mecanismes i processos participatius són de qualitat, compleixen els requisits metodològics establerts i respecten els acords presos. Si és així, l'experiència serà positiva i els ciutadans voldran continuar participant. L'objectiu i abast d'un determinat espai o procés participatiu ja contempla unes certes eines pedagògiques de sensibilització, concretades en **l'experiència de participar**. Amb voluntat política i els recursos adients, els processos tindran una bona resposta ciutadana. La qualitat implica no decebre expectatives i, per tant, també caldrà explicar prèviament si es tracta de processos consultius –sense decisió- o de consens –amb decisió-, delimitant clarament els seus objectius, els límits, la destinació de les opinions recollides, el moment de la devolució i el seguiment dels acords, si s'escau.
- **L1.15. Incorporar les conclusions del Projecte Educatiu de Ciutat de Barcelona (PECB) en les propostes de sensibilització per fomentar una cultura participativa.** El PECB vol fer de la ciutat *un escenari d'exercici i construcció de ciutadania*; per això convida a debatre la realitat i la presència dels valors democràtics en la nostra societat i especialment en l'educació. El PECB aspira a *fer de Barcelona un mirall de participació i de democràcia. Una ciutat amb projectes individuals i col·lectius compatibles amb el caràcter democràtic dels ciutadans i ciutadanes de Barcelona. Una ciutat plural i oberta per aprendre i exercir els drets i els deures d'una ciutadania que viu en les diferències i lluita contra les desigualtats.*

F.3.2. - RACIONALITZAR I ESTRUCTURAR ELS ÒRGANS DE PARTICIPACIÓ DE LA CIUTAT

El canvi cultural que va representar la voluntat d'introduir la participació en els afers municipals es va plasmar en diverses iniciatives que han anat forjant un treball molt important i pioner en participació. Al llarg d'aquest anys s'ha anat construint un mapa de participació molt ric que ha donat experiències, mètodes i dinàmiques molt positius del que podem aprendre.

L'estructura dels espais de participació municipal venen mostrant al llarg de les últimes dècades una tendència constant a l'inflació, amb un creixement continuat, any rere any, dels òrgans de participació, multiplicant-se sobre diferents temàtiques. De fet, enguany s'ha creat més de 50 consells territorials sobre la trama ja existent.

La saturació d'òrgans dificulta la coordinació, també la possibilitat d'elaborar i transmetre informació sobre el seu funcionament i aboca a molts d'aquests espais a un funcionament molt dèbil i, per tant, ineficient. La seva multiplicitat fa dubtar de si és possible que tots aquest òrgans arribin a tenir algun impacte i en cas que la resposta sigui negativa, ens obliga a platejar la frustració que poden generar en els que hi participen i en els que tenen al seu càrrec la secretaria.

Una altra característica és l'elevat grau de fragmentació i sectorialització, tant a nivell temàtic com territorial, que fa que en molts casos els òrgans tractin una mateixa qüestió en paral·lel sense que existeixin mecanismes que permetin capitalitzar la documentació, la reflexió o les conclusions a les que s'arriben.

ESPAIS DE PARTICIPACIÓ DE CIUTAT

(S'haurà de presentar la informació en forma de gràfic afegint les comissions permanents, les comissions de treball...)

Consell de Ciutat, 19 Consells Sectorials de ciutat, 10 espais (dels quals 6 són Comissions de diferents àmbits) i 3 Audiències Públiques. Suposen, per tant, un total de 35 instàncies de participació d'àmbit de ciutat que es relacionen a continuació: Consell Municipal d'Associacions de Barcelona, Consell de Convivència, Defensa i Protecció dels Animals, Consell de Benestar Social, Consell de Cent Joves, Consell Ciutat i Comerç, Consell de Cooperació Internacional al Desenvolupament, Consell de Coordinació Pedagògica, Consell de Consum, Consell de Cultura, Consell de les Dones, Consell Municipal de Drets Civils, Consell Escolar Municipal, Consell de al Formació Professional i Ocupacional, Consell de Gais, Lesbianes i Transexuals, Consell Assessor de la Gent Gran, Consell de l'Habitatge, Consell Municipal d'Immigració, Consell de Medi Ambient, Consell del Poble Gitano. Comissions de Participació de l'Institut Municipal de Persones amb Discapacitat, Comissió d'Habitatge i Domòtica, Comissió d'Informació i Comunicació, Comissió de al Llei de l'Autonomia Personal i la Llei de Serveis Socials, Comissió de

Transport, Comissió d'Urbanisme. Associació Barcelona per l'Acció Social, Acord Ciutadà per una Barcelona Inclusiva, Pacte per la Mobilitat, Projecte Educatiu de Ciutat. Agenda 21. Audiències Públiques de Pressupostos i Ordenances Fiscals (anual), Audiència Pública de Nois i Noies de Barcelona (anual), Audiència Pública sobre el Programa d'Actuació Municipal (quadriennal). Processos participatius de ciutat.

En l'àmbit dels districtes és on la inflació d'òrgans és fa més evident. Les diferències de nombre d'òrgans entre els deu districtes municipals no estan tant en relació amb la densitat de població com en la pròpia dinàmica i història del consell de districte i també en la seva relació amb les associacions. En la següent pàgina s'ha intentat reflectir la complexitat del mapa de la participació en els districtes municipals en un gràfic.

Malgrat l'existència de tots aquests espais no es tracta de jutjar de forma negativa la possibilitat de crear un nou òrgan participatiu, si aquest respon a unes necessitats concretes, però sí de ser molt prudents i tenir en compte el que la diagnosi i els informes anteriors ens diuen.

Sovint se'ns ha afirmat, per part dels que viuen els consells, sobre tot en els districtes, que funcionen millor els espais que no estan regulats ni institucionalitzats. I això perquè aquest són més àgils, més adaptables a una realitat canviant, amb més capacitat de resposta. Aquesta és una altra consideració que cal tenir present a l'hora de marcar les pautes per poder millorar el que s'ha anat construint fins ara. Cal buscar la fórmula que millor s'adapti a una conjuntura, a unes temàtiques, a un territori. Per tant, hem de defugir d'una norma rígida i buscar una fórmula de racionalització dels espais que existeixen que permeti compatibilitzar la necessària simplificació amb la salvaguarda i potenciació d'allò que tingui un valor important. És evident que la simplificació ha de passar per eliminar allò que no acaba de funcionar, i que alenteix els funcionament d'altres òrgans i les possibilitats d'actuació de tècnics obligats a mantenir una estructura que segurament no s'adapta al moment actual de la participació.

A Barcelona, en la història recent el principal espai de participació ha estat el consell de caràcter consultiu que incorpora una representació de les entitats implicades en cada àmbit concret. El públic a qui s'ha adreçat gairebé tota la participació és el que participa en les entitats ja que la major part dels espais no preveu la participació de ciutadans a nivell individual. Els mecanismes que sí ho preveuen acaben essent també utilitzats majoritàriament per les persones organitzades en associacions. La presència d'una mateixa associació en diferents consells, comissions, plans i taules aboca a una certa fatiga. Els elements exposats, més les consideracions i suggeriments que s'han aportat al llarg del procés són els que s'han tingut presents a l'hora de plasmar l'estructura organitzativa dels diferents espais de participació.

És molt important no confondre els espais de participació amb sessions o reunions informatives que poden tenir un apartat de precs i preguntes i que l'Ajuntament pot convocar – o els ciutadans poden demanar- quan, com, on i amb qui es consideri convenient.

Així, per tot el que afecta al Pla, es considera espai de participació municipal la reunió, - amb caràcter estable o puntual, amb presència ciutadana oberta o restringida – de responsables polítics i tècnics municipals amb veïns de la ciutat a fi d'informar, reflexionar, debatre, proposar, fer el seguiment de les propostes, deixar constància escrita de la seva activitat, trametre aquesta informació al departament que ha de centralitzar, difondre i posar en xarxa les activitats dels diferents espais i també ha de mantenir un estret lligam amb el Consell Ciutadà de Districte o el Consell de Ciutat segons el seu àmbit sigui de districte o ciutat.

F.3.2.1.- ESTRUCTURA DELS ESPAIS DE PARTICIPACIÓ EN ELS AFERS MUNICIPALS DE BARCELONA

- **Espais estables de participació: òrgans de participació**
 - **Territorials**
 - ❖ Consell de Ciutat
 - ❖ Consell Ciutadà de Districte
 - ❖ Consell de Barri
 - **Consells d'equipaments**
 - **Sectorials**
 - ❖ Consells Sectorials de Ciutat
 - Comissions permanents o de seguiments dels consells

- **Espais puntuals de participació**
 - **Processos participatius**
 - **Mecanismes participatius**
 - ❖ **Audiències Públiques**
 - ❖ **Audiència Pública de Ciutat**
 - ❖ **Audiència de l'Estat del Districte**
 - **Consulta ciutadana**
 - **Comissions**
 - ❖ **D'un consell territorial o sectorial**
 - ❖ **Espais de participació informals**

- **Canals de comunicació amb la ciutadania**
 - **Atenció presencial en les diferents seus del Registre Municipal**
 - **Telèfons d'atenció a la ciutadania**
 - **Correu electrònic**
 - **Apartat d'atenció a la ciutadania del web municipal**
 - **Blog "Barcelona Parla"**

F.3.2.2.- ESPAIS ESTABLES DE PARTICIPACIÓ: ÒRGANS DE PARTICIPACIÓ

L'estructura estable de la participació en els afers de competència municipal té una doble vessant: la vessant territorial i la sectorial o el que és el mateix, els consells que parteixen d'una visió del territori en el que tenen lloc les diferents polítiques públiques que s'enllacen en la vida de la ciutat i la visió de la ciutat a partir de les necessitats d'un determinat sector de població que té unes especificitats que cal contemplar o d'un determinat sector temàtic que té unes polítiques a complir en la seva matèria.

Els consells són òrgans de participació que tenen una funció consultiva, assessora, a partir de la qual poden formular propostes i emetre informes destinats a incidir en determinades polítiques públiques municipals. L'essència d'aquests òrgans, la seva raó de ser, és la d'esdevenir un espai deliberatiu, consultiu i propositiu amb l'objectiu d'enriquir el coneixement de la realitat de la ciutat i millorar la presa de decisions. Els consells promouen i canalitzen la participació en els barris, en els districtes, en el conjunt de la ciutat i també en els diferents sectors en els quals l'Ajuntament té competència. Estan formats per representants polítics, representants associatius, personal tècnic municipal i, en el cas dels consells territorials, ciutadans a títol individual o amb un perfil específic. La secretaria dels consells l'exerceix un tècnic municipal.

➤ Territorials

En la vessant territorial, en la que es plasmen les polítiques, programes i projectes dels diferents sectors d'Ajuntament, existeixen diferents nivells de participació que responen a diferents perspectives de la ciutat. Cadascun dels nivells - barri, districte, ciutat- aporta una visió diferent sobre l'actuació municipal.

❖ Consell de Ciutat

Màxim òrgan per a la governança de la ciutat. Espai de participació i consulta per als temes estratègics de ciutat. estudia, analitza i assessora des de l'òptica del bé comú del conjunt de la ciutat i a partir de considerar els temes d'especial rellevància i en la definició de les polítiques públiques vinculades a les competències municipals.

El Consell de Ciutat articula els òrgans de participació municipals.*

❖ Consell Ciutadà de Districte

Els consells ciutadans de districte contempnen i valoren els projectes que afecten al conjunt dels barris que componen el districte, des del bé comú del conjunt del districte, com també la gestió dels serveis municipals i la convivència entre els diferents barris.

És el màxim òrgan de participació i consulta per a aquells temes que afecten la vida del districte.

El Consell Ciutadà de Districte dóna compte de la seva activitat al Consell de Ciutat.

Articula els espais de participació del districte.

* Per a les funcions i composició del Consell de Ciutat es pot consultar l'annex 3 "Mesura de govern sobre el Rol, organització i línies de futur del Consell de Ciutat de Barcelona"

- Comissió Permanent de cada consell
Els consells es doten d'un grup de treball format per una part dels seus membres que té per objecte coordinar el treball dels diversos grups i preparar les sessions plenàries.

❖ **Consell de Barri**

Els consells de barri es troben en la base de la participació. Són els més pròxims a la vida quotidiana de les persones, els que tracten de com funciona el barri – amb una visió integral, incorporant tots els sectors de població i tots els àmbits temàtics -, de les seves necessitats, dels projectes que es volen portar a terme, de com responen els diferents serveis municipals en la gestió dels dia a dia. La gran diferència d'aquests consells respecte a la resta de consells de participació municipal és que la participació no està restringida, sinó que la convocatòria és oberta a tota la ciutadania del barri.

És un espai de participació per a les qüestions referents al barri: implementació de projectes, convivència, espai públic. Les seves funcions són la deliberació, anàlisi, presentació i seguiment de propostes entorn als assumptes que afecten el barri.

El Consell de Barri dóna compte de la seva activitat al Consell Ciutadà del seu Districte.

Articula els espais de participació del barri.

- Comissió de Seguiment del Consell de Barri
Fa el seguiment del tractat a cada consell i prepara i convoca les properes sessions.

➤ **Consells d'equipaments**

En els nivells de barri i districte és on trobem la majoria dels consells d'equipaments que són els que donen servei i s'inscriuen en la vida d' un barri o d'un districte. Hi ha una minoria de consells d'equipaments que són els que donen servei al conjunt de la ciutat.

Aquests consells tenen com a funció fer el seguiment i l'avaluació de la programació, el funcionament, els criteris d'utilització i la gestió de les activitats del centre. En els consells d'equipaments les persones que hi participen a títol individual ho fan com a usuàries de l'equipament.

La xarxa de centres cívics és un element fonamental en el desenvolupament de les polítiques de proximitat i el foment de la participació al ser un espai de referència i informació municipal en el barri i un espai de trobada i comunicació veïnal.

Els consells d'equipament donen compte de la seva activitat al Consell Ciutadà del Districte o al Consell de Barri segons sigui l'abast de la seva activitat

➤ **Consells Sectorials de Ciutat**

La vessant sectorial la componen aquells espais que tracten els temes específics d'un col·lectiu o d'un àmbit des de l'òptica de les necessitats, línies d'actuació o polítiques a seguir en el conjunt de la ciutat. Són òrgans permanents de caràcter consultiu -assessoren, estudien, reflexionen i realitzen propostes- entorn a les polítiques o els projectes que afecten un

determinat sector de població o àmbit temàtic. Tenen una estructura estable i la participació està restringida als membres que els componen. El seu funcionament es regeix per una normativa interna.

Els consells sectorials de ciutat donen compte de la seva activitat al Consell de Ciutat.

- **Comissió Permanent de cada consell**
Els consells es poden dotar d'un grup de treball format per part dels seus membres que disposarà de més agilitat i operativitat per preparar les sessions plenàries.

F.3.2.3.- ESPAIS PUNTUALS DE PARTICIPACIÓ: PROCESSOS I MECANISMES PER A FACILITAR LA PARTICIPACIÓ

No tenen voluntat de permanència en el temps i responen a un objectiu que motiva la seva creació.

➤ **Processos Participatius**

Participació organitzada entorn a un projecte, oberta a la ciutadania afectada, i en el qual els termes de la participació conformen un pacte entre els representants del govern municipal i els participants.

Es desenvolupen per iniciativa de l'Ajuntament o a proposta d'un consell i en tots els casos han de comptar amb un informe favorable del seu consell territorial

Tot i que les regles sota les que es desenvoluparà el procés han d'estar molt clares per a tots els participants, no s'ordenen sota cap reglamentació. Les fases que identifiquen un procés són: informació, reflexió, propostes, concreció, devolució, seguiment i avaluació.

➤ **Mecanismes participatius**

❖ **Audiències Públiques**

Espai oberts a la ciutadania que pot formular preguntes o fer suggeriments o propostes sobre els temes plantejats.

❖ **Audiència Pública de Ciutat**

En les audiències públiques de ciutat té molt pes la part informativa perquè són els espais reservats a fer la presentació pública de qüestions especialment significatives de l'acció municipal – pressupost anual, Programa d'Actuació Municipal- si bé la ciutadania pot intervenir formulant preguntes o propostes.

❖ **Audiència Pública de l'Estat del Districte**

Espai de comunicació amb la ciutadania per al seguiment de l'acció del consell de districte.

❖ **Consulta ciutadana**

Sobre una qüestió concreta, pot organitzar-se una consulta a nivell de barri, districte o ciutat. La iniciativa pot emanar del govern municipal, del Consell de Ciutat, del Consell Ciutadà de districte o a partir d'una iniciativa ciutadana.

❖ **Comissions**

La seva durada respon al tractament d'un tema en particular i la seva existència finalitza amb l'emissió d'un acord, unes propostes o recomanacions. Per regla general, la secretaria de la comissió no l'exerceix un tècnic municipal.

▪ **D'un consell territorial o sectorial**

Sovint els consells creen, discrecionalment, comissions per tractar temes específics. Les comissions dels consells acostumen a tenir un format reduït, propi per al treball en grup, i estan formades per membres del propi consell al qual rendeixen compte del seu treball.

▪ **Espai de participació informal de composició variable i discrecional**

Són espais autoregulats en el desenvolupament de la seva tasca. Tenen un caràcter consultiu i propositiu.

Davant un assumpte concret, que no sigui propi d'un consell, per la seva temàtica o per la tipologia de persones afectades o compromeses, es pot donar la creació d'un grup informal per estudiar, analitzar, debatre i proposar. La seva composició és flexible i els seus membres no sorgeixen d'un procés electoral.

Dels resultats de les comissions així creades n'haurà de ser informat el consell territorial pertinent.

F.3.2.4.- ESPAIS DE COMUNICACIÓ AMB LA CIUTADANIA

Aquests canals que permeten la comunicació dels individus amb l'administració, són també canals d'escolta de la ciutadania, la qual pot fer arribar al govern municipal preguntes, demandes d'informació, queixes, incidències, propostes i suggeriments en forma escrita, per telèfon, correu electrònic o internet a través dels diferents canals que existeixen. No poden però substituir als espais de participació presencial perquè no impliquen la construcció col·lectiva de propostes ni el compromís de continuïtat que sí tenen els membres dels òrgans.

- **Atenció presencial en les diferents seus del Registre Municipal**
- **Telèfons d'atenció a la ciutadania**
- **Correu electrònic**
- **Apartat d'atenció a la ciutadania del web municipal**
- **Blog "Barcelona Parla"**

F.3.2.5.- APORTACIONS DEL PLA RESPECTE ALS CONSELLS

La principal diferència que s'apunta en aquesta estructura, respecte a la que s'ha analitzat en la diagnosi, és que no contempla l'existència d'estructures estables sectorials de districte. Per arribar a aquest punt serà necessari iniciar un camí que eviti qualsevol efecte no desitjat i la pèrdua de valor acumulat. Per tant, el procés haurà de ser individualitzat, analitzant cas per cas i buscant també solucions per cada cas que presenti un escenari singular.

Així, s'esdevé la necessitat d'iniciar un procés per valorar la idoneïtat de suprimir un consell. Les sessions de treball de la fase propositiva del Pla ens indiquen que el camí a seguir per fer aquesta valoració és el de revisar cadascun dels espais de

participació sectorials atenent a criteris d'eficiència. Quedaria fora d'aquesta valoració el sentiment de pertinença dels membres del consell com motiu de perpetuar-se un consell. Potser es podria mantenir aquest sentiment, cas que es consideri positiu, convocant una assemblea, una reunió informativa o una sessió debat en funció de l'existència d'un assumpte que ho mereixi.

De la mateixa manera, i atenent al que ens reclama la diagnosi respecte a la necessitat de simplificar i racionalitzar els espais de participació, també caldrà que els membres dels diferents consells sectorials de ciutat valorin la possibilitat del treball conjunt. En la mateixa línia, la primera recomanació és la d'evitar crear nous espais estables, nous consells.

L'etapa de vigència del present Pla serà una etapa decisiva per a la consolidació dels consells de barri. La política de proximitat, d'atenció a la ciutadania en el propi entorn, que posa en valor el que aporta la comunitat, ha de nodrir els consells de barri dels coneixements tant individuals com col·lectius en forma de suggeriments i propostes ajustades a les necessitats i a la realitat del barri, a les que els territoris i els sectors hauran de valorar i donar resposta. La Direcció de Participació i Associacionisme haurà de donar suport a l'etapa de consolidació dels consells de barri.

F.3.2.6.- APORTACIONS DEL PLA RESPECTE ALS ESPAIS PUNTUALS DE PARTICIPACIÓ

En la recerca de fórmules de participació àgils i atenent a un objecte concret es convoquen els processos participatius. Els últims anys s'han generat processos participatius, tant a nivell de ciutat com de districte, com en projectes afectant a una comunitat més reduïda, ja que sovint molts àmbits temàtics poden abordar-se al mateix temps des d'una perspectiva transversal. El Pla pretén assegurar la sostenibilitat dels processos.

En la línia de simplificar i donar coherència als espais existents, i considerant l'experiència acumulada en l'organització d'**Audiències Públiques**, el Pla recomana incorporar aquest mecanisme dins una sessió ordinària del Consell Ciutadà de Districte o del Consell de Ciutat segons sigui l'abast de l'objecte de la sessió. Així, l'Audiència incidiria en un major ressò dels treballs de l'òrgan i la ciutadania que volgués intervenir es veuria lligada a un treball en curs, ja que el Consell aportaria a l'Audiència les seves consideracions sobre la qüestió a tractar.

Aportacions del Pla respecte als canals de comunicació amb la ciutadania

En la mida que la comunicació a través d'internet esdevingui cada cop més habitual augmentarà el nombre de comunicacions que arribin a l'Ajuntament per donar la seva opinió sobre assumptes que molt probablement siguin motiu de debat en algun espai de participació. Serà convenient doncs que aquests suggeriment i opinions, a l'igual que els que provinguin a través de la resta de canals de comunicació, puguin arribar sistematitzades a aquest espai, per contribuir al debat i presa de posició i se'ls doni una correcta devolució en forma, contingut i temps.

Estructures i instruments de coordinació

Un dels aspectes que la Diagnosi ha fet molt evident és que manca una visió integral de la participació a la ciutat. Els espais de participació formen un univers molt ric i variat per a ser conduïts de forma centralitzada però estan fragmentats temàticament, territorialment, en els projectes de ciutat i en la interrelació entre òrgans, processos i mecanismes. Per tant, es fa necessari una major coordinació per buscar una major eficàcia, integralitat i transversalitat de la participació a la ciutat.

Coherència global i coordinació del conjunt dels espais de participació municipal podrà ser una realitat en la mida que tots els espais estiguin en xarxa, connectats entre sí, i també tots tinguin accés al conjunt d'informació que la seva activitat genera.

A aquest fi, i tenint sempre present que en la mida que es pugui, es tracta de simplificar i, per tant, defugir de crear noves estructures, el Pla proposa els següents nivells i instruments de coordinació:

Articulació d'espais			Espais de Participació
Taula de Directors de Territori i Taula de Coordinació Territorial*	Espai de coordinació puntual de secretaris de consells i comissions	Direcció de Participació i Associacionisme- Consell de Ciutat	Consell de Barri <ul style="list-style-type: none"> • Consells d'equipament de barri • Comissions, taules, plans d'abast de barri • Processos participatius i projectes participats d'abast de barri
			Consell Ciutadà de Districte <ul style="list-style-type: none"> • Consells de Barri • Consells d'equipaments de districte • Plans, comissions, taules...d'abast de Districte • Processos participatius i projectes participats d'abast de Districte • Audiències de Districte
			Consell de Ciutat <ul style="list-style-type: none"> • Consells Ciutadans de Districte • Consells sectorials • Processos participatius i projectes participats d'abast de Ciutat • Audiències de Ciutat

* La taula de Coordinació Territorial està composta pels directors dels serveis a les persones dels deu districtes municipals

Consell de Ciutat- articula i coordina la xarxa de consells. És receptor de les propostes i treballs dels espais de participació de ciutat.

Consell Ciutadà de Districte - articula els espais de participació que actuen a nivell de districte. És receptor de les propostes i treballs dels espais de participació de districte.

Consell de barri- articula els espais de participació que actuen a nivell de barri. És receptor de les propostes i treballs dels espais de participació de barri.

El tres nivells de participació territorial: ciutat, districte i barri han de ser receptors de les propostes i treballs que els afectin i també articular al seu entorn els espais de participació que actuïn a nivell de barri, districte o ciutat.

Taula de Directors de Territori en col·laboració amb secretaria de Consell de Ciutat i la Direcció de Participació i Associacionisme- La taula que reuneix els directors territorials dels deu districtes municipals, amb la col·laboració amb la secretaria del Consell de Ciutat i la Direcció de Participació vetllarà per la coherència dels plans de treball dels òrgans i comissions de participació.

Convocatòries puntuals de secretaris de consells i/o de comissions. En la mida que el Consell de Ciutat, de comú acord amb la Direcció de Participació i amb el vist i plau de la Taula de Coordinació Territorial, ho considerin convenient.

Direcció del Programa de Participació i Associacionisme - Aporta els instruments i centralitza la informació necessària perquè es pugui fer efectiva aquesta articulació i que sigui una garantia per a la coherència global del sistema.

Aporta els instruments i centralitza la informació necessària per al traspàs d'informació a nivell tècnic - als departaments i persones relacionades amb la participació secretaris, departaments de participació de sector, directors territorials i directors de serveis a les persones, departaments de comunicació, Barcelona Informació – i polític, cap els responsables polítics que lideren els diferents espais.

Els instruments per a l'articulació dels espais de participació en els diferents nivells i els traspàs d'informació necessària als tècnics i responsables polítics els proporcionarà a partir de bases de dades sobre membres de consells, secretaris, comissions, processos...; els arxius amb el resum de l'activitat realitzada per cadascun dels espais; els documents que cada espai hagi elaborat; el pla de treball i la informació continguda en la agenda participativa. La forma d'accés que es creu convenient per a aquesta informació és a través de la intranet municipal.

Les pautes i els criteris generals que el Pla marca en l'apartat F.3.3. són, sens dubte, elements molts importants que contribuiran a l'articulació, coordinació i coherència global dels espais de participació.

Una eina també molt important per a la coordinació serà la incorporació d'ofici de l'adreça participacio@bcn.cat en totes les convocatòries i comunicacions als membres d'un espai . Aquest gest permetrà nodrir gran part de la informació a traspasar i permetrà reconduir grups, aportar materials, canviar situacions i plans de treball de forma àgil i en base al conjunt del treball municipal en participació.

MESURES

Línia 2 (L2)

- **L2.1.** Realitzar una avaluació dels diferents consells sectorials de districte per valorar la idoneïtat de la seva supressió considerant els següents criteris:
 - Lideratge polític efectiu
 - Existència d'un objectiu clar de l'espai
 - Agenda de treball
 - Vitalitat
 - Renovació
 - Nombre d'associacions que també són membres d'altres consells
 - Existència d'una instància a la que s'eleva les conclusions de l'espai i de la que es pot obtenir un retorn
 - Valoració dels membres del consell sobre el treball realitzat
 - Coordinació amb els altres espais de participació
 - Possibilitats d'adjudicar un tècnic municipal per fer-se càrrec de la secretaria de l'espai

Es prescindirà del criteri del sentiment de pertinença d'unes associacions pel fet de perpetuar-se un consell.

Per fer aquesta valoració els territoris comptaran amb la col·laboració de la Direcció de Participació i Associacionisme i del sector de referència.

- **L2.2.** Els diferents consells sectorials de ciutat valoraran la possibilitat del treball conjunt a través de les respectives comissions de treball o de convocatòries conjuntes puntuals o de fusions temporals que impliquin una major eficiència cara a la finalitat dels respectius consells com també l'eficiència en la participació municipal. Per realitzar aquesta valoració podran ajudar-se de la informació continguda en el portal de consells i en les bases de dades descrites en la línia "Millorar la qualitat de les instàncies i processos participatius", apartat F.3.3.
- **L2.3.** S'evitarà crear nous consells sectorials de ciutat si no és que, en una sessió de treball conjunta de l'òrgan que pretén impulsar el nou consell i la Direcció, es valori la seva conveniència en base a l'existència d'un objectiu clar –un contingut i un pla de treball- i diferenciat, i no assumible per un altre consell i la resta de criteris ja enunciats. En aquest aquets cas, la Direcció demanarà al Consell de Ciutat que consideri la creació del nou consell emetent un informe favorable, requisit indispensable per a la seva constitució.
- **L2.4.** Per iniciar un procés participatiu caldrà que l'òrgan o departament impulsor argumenti la seva motivació en base a:
 - Objecte de procés
 - Objectiu que es persegueix: consultiu, propositiu, vinculant...
 - Valoració de si pot ser assumit per un òrgan existent
 - Col·laboració prevista amb els diferents espais de participació existents

- Forma de coordinació amb l'espai territorial de referència
 - Fases del procés
 - Població a la que va dirigit (territoris afectats)
 - Durada prevista de cada fase
 - Mecanismes de seguiment i avaluació
 - Pla de comunicació
 - Recursos
- **L2.5.** Un procés participatiu s'endagarà a iniciativa del propi Ajuntament o bé a proposta d'un consell de participació. En ambdues situacions caldrà comptar amb un **dictamen favorable del Consell de Ciutat o del Consell Ciutadà de Districte**, segons l'àmbit d'incidència del procés en qüestió.
 - **L2.6.** A fi d'obrir el ventall de la participació es tendirà a incorporar, allà on hi hagi acord, associacions i ciutadans individuals que no hagin format part de cap espai, a partir del Fitxer General d'Entitats i el Registre Ciutadà, de forma aleatòria.
 - **L2.7.** S'adscriurà en cada consell un tècnic municipal per a les tasques de secretaria i coordinació.
 - **L2.8.** S'adscriurà en cada procés i en cada mecanisme de participació una persona per a tasques de secretaria i coordinació.
 - **L2.9.** S'assignarà un pressupost a cada consell per a l'execució del seu pla de treball.
 - **L2.10.** Tots els espais de participació municipals siguin estables o puntuals, reglats o informals, hauran de donar compte puntual de la seva activitat a l'òrgan territorial corresponent a l'àmbit objecte de treball curs i, si és el cas, a l'òrgan o mecanisme del sector corresponent. Totes les trameses es faran amb còpia a la Direcció de Participació i Associacionisme, per tal que aquesta pugui posar a disposició de la xarxa de participació municipal el treball realitzat i fer difusió pública.
 - **L2.11.** Garantir l'accés de la ciutadania a la informació generada pels espais de participació: convocatòries amb l'ordre del dia, els acords de les sessions, els informes participatius i les memòries es faran públics a través de l'apartat que la web municipal de participació destini a l'efecte
 - **L2.12.** Limitar el temps que es dedica en els espais de participació a la informació de manera que no superi un terç de les sessions.
 - **L2.13.** Preservar el caràcter de recerca del bé comú que han de tenir les intervencions que es donin en els espais de participació. Per això, els afers que responguin a una necessitat o interès individual hauran de ser vehiculats a través dels mecanismes i instàncies establerts per a aquest fi, els serveis i canals de comunicació i d'atenció ciutadana: 010, apartat d'atenció ciutadana de la web municipal, registre municipal, correu electrònic.
 - **L2.14.** Els serveis municipals d'Atenció al Ciutadà i els de Participació convindran i asseguraran el tractament i el circuit que es donarà a les aportacions ciutadanes en matèria de participació – que arribin a través dels canals de comunicació

ciutadana - el traspàs als serveis i espais de participació pertinents i el temps i forma en que se'ls haurà de donar complida resposta. Un cop sistematitzades, es faran arribar als serveis municipals i espais de participació pertinents.

- **L2.15.** Tots els espais de participació incorporaran d'ofici en totes les convocatòries i comunicacions emeses l'adreça electrònica participacio@bcn.cat per tal d'assegurar la connectivitat entre els diferents espais, la difusió de la seva tasca i el bon funcionament dels instruments de coordinació.
- **L2.16.** La Direcció de Participació i Associacionisme haurà d'elaborar i mantenir actualitzades les bases de dades necessàries per a la coordinació i articulació dels diferents espais de participació: membres, secretaris i presidents dels diferents espais, reglaments interns, activitat realitzada, documents elaborats, calendari i pla de treball de cada espai, aportacions realitzades a través dels canals de comunicació amb la ciutadania, convocatòries...
- **L2.17.** La Taula de Directors de Territori i la Taula de Coordinació Territorial* es reuniran periòdicament, un mínim d'una vegada a l'any, amb la secretaria del Consell de Ciutat i la Direcció de Participació i Associacionisme a fi d'elaborar les propostes de qüestions que, per el seu abast o transcendència , hauran de ser contemplades en els plans de treball dels òrgans i comissions de participació

* La taula de Coordinació Territorial està composta pels directors dels serveis a les persones dels deu districtes municipals

F.3.3.- LÍNIA MILLORAR LA QUALITAT DELS ESPAIS I PROCESSOS PARTICIPATIUS

El conjunt d'òrgans, mecanismes i processos de participació constitueixen un model ja consolidat a la ciutat de Barcelona que gaudeix d'una valoració positiva, en termes generals, tant per part de les associacions com pels representants municipals i en l'àmbit del districte o del conjunt de la ciutat. Els valors més apreciats d'aquests espais són els d'interrelació i comunicació amb l'administració i entre les entitats propiciant la generació de xarxes de col·laboració i derivant-se aprenentatges. Igualment, per als participants esdevenen espais privilegiats per rebre informació i poder incidir en la presa de decisions sobre afers d'interès ciutadà.

Amb tot, en les diverses fonts d'estudi utilitzades per conèixer la realitat d'aquestes instàncies, així com en el propi procés d'elaboració del Pla, s'han explicat alguns dèficits que dificulten el correcte funcionament i l'impacte esperat d'aquestes espais de participació. S'observen diferències, per exemple, entre els consells de participació de ciutat o els de districte.

Esdevé necessari introduir una sèrie de mesures que corregeixin aquestes mancances i destinades principalment a:

- ✓ Garantir les condicions òptimes per a l'exercici dels drets de participació dels ciutadans.
- ✓ Evitar el malbaratament de recursos i la duplictat d'esforços.
- ✓ Augmentar la capacitat d'incidència de la ciutadania en les polítiques públiques.
- ✓ Fer més efectius els espais de participació aprofitant totes les seves potencialitats i augmentant el seu impacte.
- ✓ Promoure una visió transversal dels projectes i la seva coordinació.
- ✓ Garantir el retorn del treball realitzat visualitzant els resultats.

La formació per a la participació

Per participar es requereix una certa capacitat dels actors implicats, tant pel que fa als continguts, com a les habilitats comunicatives. Es fa necessari comunicar de forma clara la finalitat de cada espai de participació als actors implicats i informant, si fos necessari, dels canals disponibles per a la comunicació de queixes, suggeriments o

peticions a l'Ajuntament. Amb aquest fi es realitzaran accions formatives per difondre i fer comprensible el concepte de participació, així com, les finalitats i regles del joc de les diferents instàncies de participació, en formats adequats als diferents destinataris:

- a la ciutadania en general
- als membres del Registre Ciutadà
- als membres d'associacions
- als responsables municipals: responsables tècnics de participació, secretaris de consells i tècnics de barri

Elaboració de l'Agenda de la Participació de Barcelona

Cal centralitzar tota la informació referent als espais de participació en una sola **eina de coordinació i de difusió fiable, actualitzada i accessible a tota la ciutadania.**

L'Agenda de Participació ha de contenir la informació dels temes a tractar en cadascun dels espais de participació del districte i de ciutat - consells, taules, comissions, plans, processos,...- així com, la seva finalitat i el calendari de reunions en el que s'especificarà si la reunió és oberta o tancada. Igualment, a través de l'Agenda es podrà accedir als espais virtuals de participació que s'haguessin habilitat vinculats als espais de participació.

Us més intensiu de les TICs

Les tecnologies de la informació i la comunicació ens aporten un seguit d'avantatges en la millora de la nostra gestió i en les relacions entre l'administració i el govern i els ciutadans. Amb aquesta finalitat, l'administració municipal ha avançat molt significativament en l'ús de les TIC i és un procés que es manté viu i evoluciona constantment.

La participació ciutadana pot augmentar en qualitat i quantitat fent un ús més intensiu de les TIC per tal **d'agilitzar alguns processos**, com les convocatòries de reunions i les trameses d'informació, **oferint altres formes de participació** més adients a la disponibilitat i preferències d'alguns col·lectius ciutadans. Alhora, cal rentabilitzant els canals telemàtics existents com una font de coneixement i detecció dels interessos i inquietuds de la ciutadania i, al mateix temps, com vehicle transmissor de les seves aportacions als temes objecte de debat en els diferents espais participatius.

Les mesures contingudes en aquesta línia de treball, per a un més intensiu de les TICs, poden contribuir a millorar el funcionament de tot el model i augmentar en quantitat i qualitat la participació dels ciutadans

Potencialitat dels equipaments de proximitat

Els equipaments municipals a la ciutat (centres cívics, mercats, biblioteques, etc.) són espais de proximitat amb la ciutadania i de referència de l'acció municipal. És per això que cal reconèixe'ls com a recursos òptims per a la dinamització de la participació ciutadana, apreciats els consells de centre o d'equipament com **actors a implicar en qualsevol procés participatiu** que afecti el seu àmbit d'acció o el seu territori d'ubicació.

En aquest sentit es valora important que els responsables dels Centres Cívics i altres equipaments arrelats al barri, s'incorporin als Consells de Barri.

Bones pràctiques participatives

L'experiència acumulada en el desenvolupament i dinamització dels espais de participació és una font de coneixement valuosa i que cal compartir. Tant des de l'àmbit municipal com associatiu, hi ha nombroses experiències ha identificar i integrar en un "**banc de bones pràctiques participatives**" a disposició de tots els actors.

Aquest bagatge és un valor afegit als criteris i valors compartits per tots els espais de participació i el banc de bones pràctiques participatives pot esdevenir un recurs per a la seva dinamització.

Major impacte dels espais i processos participatius

Els consells i comissions són espais essencialment deliberatius, consultius i propositius i tenen per objectiu principal enriquir el coneixement de la realitat de la ciutat i millorar la presa de decisions. Per tal que esdevinguin efectius aquest òrgans han de **flexibilitzar, documentar i fer transparent la seva composició, organització i funcionament** de forma que tinguin capacitat per tractar els temes d'actualitat i de major interès a la ciutat i alhora per incorporar nous actors interessats i amb disponibilitat per participar. A la pràctica, aquesta flexibilitat hauria de contemplar-se en els ordres del dia de les sessions i també en la composició dels òrgans considerant les possibilitats de permetre l'assistència de ciutadans no-membres.

La diagnosi del Pla ha evidenciat la dificultat de reunir informació sobre el desenvolupament de tots els **processos participatius** en curs a la ciutat, tant per la diversitat i elevat nombre d'actors motors o impulsors dels processos, com per la heterogeneïtat dels mateixos. Amb tot, els processos participatius estan generalment vinculats a la planificació i amb objectius diferents segons la realitat en la que incideixen, sigui un col·lectiu específic de població (joventut, infància,

immigrants...), un territori o comunitat específica (plans comunitaris, plans integrals, de futur, ...), un sector o tema específic (urbanisme, educació, esports,...) o amb un abast general com pot ser el Pla d'Actuació Municipal.

Els processos participatius corren el risc de desvirtuar-se com a espais extraordinaris per a la presa de decisions sobre afers que afecten a una col·lectivitat per fer-ne un ús excessiu. Igualment, és imprescindible que els processos reuneixin un conjunt de requisits en la seva posada en marxa, preparació i execució perquè esdevinguin **estratègies efectives de canvi i d'aprenentatge col·lectiu**. Un procés participatiu ha de ser una eina que reforci la governança en algun aspecte clau de la ciutat.

Els processos participatius tenen un caràcter universal, qualsevol sector de població hi pot participar, i esdevenen una eina per al coneixement de les necessitats globals i la prioritització de les accions més necessàries procurant la inclusió dels sectors més desafavorits.

Sovint les expectatives dels participants en un procés participatiu no s'adiuen amb els resultats. En alguns casos, per no haver transmès amb claredat, des del principi, els objectius del procés i els seus límits i, en altres, per manca d'argumentació sobre la decisió final del govern municipal. Paral·lelament a les mesures destinades a millorar la qualitat dels processos participatius, caldria propiciar la realització de consultes ciutadanes en aquelles qüestions que afectin la totalitat del territori de la ciutat o a una part significativa de la seva població, entès com a fita última d'un procés participatiu.

MESURES

Línia 3 (L3)

Mesures de caràcter general

- **L3.1.** A través dels diferents espais participatius es difondrà la publicació **Barcelona Afers Interns**, elaborada per la Direcció de Participació i Associacionisme per tal d'augmentar el coneixement dels diferents canals i mecanismes de comunicació amb l'Ajuntament i de participació en els afers col·lectius de la ciutat. Es valorarà la possibilitat d'editar aquesta publicació en altres idiomes d'ús rellevant a la ciutat.
- **L3.2.** L'elaboració de l'**Agenda de Participació** compet a la Direcció de Participació i Associacionisme si bé requereix la col·laboració de tots els sectors i districtes per garantir el seu manteniment i actualització. Cada districte i sector haurà d'elaborar la seva pròpia agenda que s'integrarà en l'Agenda Participativa de Barcelona.

Aquesta agenda es podrà consultar en el web municipal i en el de cada districte i es publicarà en la revista mensual Barcelona Informació. Igualment, es valorarà la possibilitat de la seva difusió a través de panells en punts estratègics de cada districte.

- **L3.3. El Portal de Consells** es concep com un instrument per potenciar l'establiment d'una xarxa de coordinació i d'intercanvi entre consells i, alhora, un recurs per augmentar la seva visibilitat i el seu coneixement entre la ciutadania. El Portal permetrà reunir tota la informació, actualment dispersa en diferents webs i seccions, millorar el seu contingut i facilitar la seva consulta.

El disseny del Portal correspon a la Direcció de Participació i Associacionisme conjuntament amb la secretaria del Consell de Ciutat i es realitzarà d'acord amb els paràmetres del sistema de webs municipals. Per a la seva elaboració i manteniment caldrà comptar amb la col·laboració de les secretaries dels diferents consells sectorials i territorials.

- **L3.4.** La creació **d'espais virtuals de participació** (tipus blog) pot motivar a la participació, especialment dels joves, i agilitzar el funcionament dels òrgans de participació disminuint el temps dedicat a la informació en les seves sessions.
- **L3.5. Rentabilització dels canals existents**, com el sistema de suggeriments, reclamacions i incidències (IRIS) o el 010, per identificar les opinions i inquietuds ciutadanes que poden orientar el treball dels òrgans de participació. Alhora aquests canals poden esdevenir eines per potenciar la participació de la ciutadania individual en els diferents processos participatius o en els afers que tracten els consells de participació, evitant crear nous canals.
- **L3.6.** Creació d'un **nou web de Participació i Associacionisme** que integrarà l'Agenda Participativa i el Portal de Consells, entre altres seccions.
- **L3.7.** Generalitzar l'ús d'eines virtuals **per als processos d'elecció dels membres dels Consells**, per la seva efectivitat, seguretat i transparència comprovada.
- **L3.8. Utilitzar prioritàriament el correu electrònic**, per raons de sostenibilitat, com a mitjà de comunicació i intercanvi entre els participants en un procés o en un òrgan de participació. Cal utilitzar altres canals de comunicació i d'informació adients a les possibilitats d'accés dels ciutadans evitant engrandir la fractura digital.
- **L3.9.** Fer de la participació una qüestió prioritària per ocupar els **espais concertats en els mitjans de comunicació** (BTV, premsa...), com un mitjà per guanyar visibilitat i impacte.

- **L3.10. El banc de Bones Pràctiques Participatives** integrarà experiències de l'àmbit municipal com associatiu (inclosos els casos de gestió associativa d'equipaments municipals que destaquin per la seva qualitat), que serà divulgat a totes les instàncies participatives de la ciutat, en el marc del pla de treball de l'Observatori Local de la Democràcia Participativa de Barcelona. Aquest Banc constituirà una eina d'aprenentatge i també un element de prestigi del model de Barcelona mitjançant la seva difusió en àmbits de col·laboració com l'Observatori Internacional de la Democràcia Participativa (OIDP).

Mesures específiques per a millorar la qualitat i el funcionament dels òrgans de participació

- **L3.11.** Cada consell elaborarà el seu **pla de treball anual** que incorporarà:
 - les qüestions i temes que se debatran (recomanable 1-2 any)
 - el calendari de reunions
 - els objectius plantejats per a cada tema en termes de resultats. Això vol dir, tenir present quin tipus de document s'espera obtenir al final del procés d'informació, reflexió, debat i proposta, quina derivació (la instància a la que s'eleva) i com es farà el seguiment dels resultats.
 - el pressupost de despeses necessàries d'acord amb la disponibilitat de l'exercici pressupostari corresponent
- **L3.12.** Per facilitar l'elaboració d'aquest pla de treball anual, prèviament els responsables de participació dels sectors i dels districtes mitjançant la Taula de Coordinació Territorial i la Taula de Serveis Personals, juntament amb la secretaria del Consell de Ciutat i la Direcció de Participació i Associacionisme, elaboraran les seves propostes dels temes que, pel seu abast o transcendència, han de ser tractades en els consells sectorials i territorials.
- **L3.13.** De l'execució d'aquest Pla de Treball i dels seus resultats es donarà compte mitjançant **l'elaboració d'una memòria o informe anual**.
- **L3.14.** A fi de garantir l'acompliment de la seva finalitat, cada consell haurà de preveure el **seguiment** dels temes de constitueixen el seu pla anual donant comptes a tots els membres dels resultats del seu treball. Per a fer-ho possible, de totes les sessions **es recolliran per escrit els acords**. Igualment aquesta informació, els acords de les sessions, es farà pública a través dels canals que cada consell hagi establert garantint l'accés de la ciutadania a la mateixa.
- **L3.15.** Els consells són bàsicament espais deliberatius, és per això que en les sessions, l'espai dedicat a **la informació no superarà un terç del temps total disponible**.

- **L3.16.** Els afers que ocupen els òrgans de participació atenen a l'**interès col·lectiu** i s'aborden a partir de l'articulació de diferents punts de vista en un acord o consens conjunt. Per a que això sigui possible cal evitar l'exposició i debat sobre problemàtiques o queixes individuals que tenen altres canals de comunicació i d'interacció amb l'administració.
- **L3.17.** Les sessions dels consells hauran de comptar amb l'assistència imprescindible del seu **president/a o del representant polític** en qui delegui.
- **L3.18.** Els consells poden augmentar la qualitat del seu treball i la seva visibilitat possibilitant la participació i la comunicació amb els ciutadans i ciutadanes a través d' **espais virtuals** (ja esmentats) i facilitant un **canal de comunicació** on es pugui establir la relació entre els membres del consell i la ciutadania.
- **L3.19.** Cada consell elaborarà una **agenda anual** de reunions (plenaris, permanents, comissions) on s'actualitzaran els diferents apartats:
 - Data
 - Hora
 - Lloc
 - Reunió òrgan
 - Ordre del dia
 - Accessibilitat: restringida als membres o oberta
 - Documentació preparatòria de la reunió
 - Acta o resum d'acords
 - Altres documents generats (dictàmens, informes, memòries....)
- **L3.20.** Cada consell haurà de formalitzar els acords respecte al seu funcionament en forma de **reglament o normes de funcionament** que determinaran qüestions com la composició, el procediment de renovació dels membres, els canals de comunicació entre les membres i el paper de cadascun d'ells, entre altres. Aquests reglaments els aprovarà inicialment el Plenari de cada Consell i s'elevaran al Consell Plenari Municipal, amb l'informe preceptiu de la Comissió Permanent del Consell de Ciutat.
- **L3.21. Elecció dels membres dels consells:** cada consell, d'acord amb el seu reglament i el que disposen les Normes Reguladores de la Participació Ciutadana, decidirà el procediment per a la elecció dels seus membres, incloent els representants associatius, les persones expertes en la temàtica sectorial i la ciutadania a títol individual.

Per garantir la pluralitat i incorporar la veu d'aquells ciutadans i agents socials que actualment són menys presents, convé optar per criteris aleatoris d'elecció fent ús del Fitxer General d'Entitats Ciutadanes i del Registre Ciutadà i reconeixent els grups de fet contactats per canals informals.

- **L3.22.** El Reglament del consell ha d'incloure el **protocol per a l'acollida dels nou membres** garantint que se'ls proporciona tota la informació necessària per exercir el seu rol dins el consell.
- **L3.23.** Amb independència de la composició que tingui el consell, si la complexitat o l'especificitat del tema objecte de debat ho requereix, cal comptar amb la **presència d'experts**, persones amb experiència, que poden ampliar la visió i el coneixement d'un problema o situació, com a mesura per possibilitar la participació efectiva de tots els membres.
- **L3.24.** Els secretaris dels consells han de comptar amb la **formació necessària** per a exercir les seves funcions.
- **L3.25.** Els òrgans de participació hauran de **disposar d'un pressupost** assignat per executar el pla de treball.

Mesures específiques per a millorar la qualitat dels processos participatius

- **L3.26.** Un procés participatiu s'endegarà a iniciativa del propi Ajuntament o bé a proposta d'un consell de participació. En ambdues situacions caldrà comptar amb un **dictamen favorable del Consell de Ciutat o del Consell Ciutadà de Districte**, segons l'àmbit d'incidència del procés en qüestió.
- **L3.27.** Cal vetllar per la **coordinació i la coherència entre els processos participatius** en curs per tal d'evitar l'esgotament dels participants i procurar, en la mesura del possible, el seu agrupament.
- **L3.28.** Qualsevol procés participatiu haurà d'executar-se contemplant, com a mínim, les fases establertes en les NRPC : **fase d'informació i comunicació** (presentant el tema a debatre, el diagnòstic de la situació i les diverses opcions o propostes existents, així com els mecanismes participatius que s'utilitzaran) , **fase d'aportacions ciutadanes** (ha d'incloure possibilitats de deliberació col·lectiva i de recollida d'aportacions individual si associatives) **i fase de devolució** (argumentant la decisió final adoptada). Sempre que sigui possible, s'inclourà una **fase de seguiment i avaluació** en la que se supervisa l'execució del projecte i s'analitzen els resultats obtinguts. Totes les fases han de caracteritzar-se per la transparència, la informació i la retroalimentació a la comunitat.
- **L3.29.** Cal transmetre amb claredat, des de l'inici, els **objectius del procés, els seus límits i com i on es prendrà la decisió final**, per quin òrgan del govern municipal. Complementàriament, cal informar del consell de participació on es canalitzarà la informació i seguiment del procés.

- **L3.30.** De cada procés participatiu s'elaborarà una **memòria o informe participatiu**, tal com estableixen les NRPC, a disposició de tots els actors, de la forma que s'estimi més adient.
- **L3.31.** La Direcció de Participació i Associacionisme **actualitzarà els models per a l'elaboració de la memòria i informe participatiu** per tal de facilitar la seva redacció, com una eina a disposició dels sectors i territoris.
- **L3.32.** La **definició de l'estratègia** per dur endavant un procés participatiu haurà de tenir en compte els següents criteris:
 - **flexibilitat** per adaptar-se a les resistències, canvis i oportunitats
 - **adaptació a la comunitat** a que s'adreça, aprofitant tant les seves dinàmiques relacionals com els espais de trobada, organitzacions, etc.
 - **adaptació als temps i ritmes** dels ciutadans
 - **pluralisme:** estendre al màxim el debat ciutadà sobre el tema objecte del procés incorporant tots els punts de vista i posant especial atenció a les posicions menys representades o organitzades. Sovint valorem l'èxit d'un procés en funció de la quantitat de gent que hi ha participat. Cal posar en valor la qualitat d'aquesta participació.
 - **transparència** que s'ha de traduir en la informació i comunicació clara i entenedora, als ciutadans, de les **finalitats i regles del joc**, les condicions de la participació des de l'inici.
 - **tractament dels continguts** objecte de la participació, prèviament al desenvolupament dels processos, per fer-los accessibles a la ciutadania.
- **L3.33.** La **fase de devolució d'un procés participatiu** pot executar-se de diferents formes (cartes personalitzades, reunions amb veïns, plenaris oberts, publicacions,...) però en tots els casos caldrà garantir una resposta raonada a totes les propostes o aportacions dels ciutadans.
- **L3.34.** Cada direcció o departament sectorial o territorial vetllarà per la correcta informació i transparència de l'estat d'execució dels processos participatius que impulsi així com, de la **seva inclusió en l'Agenda de la Participació i de l'elaboració del corresponent informe o memòria participativa**.

F.3.4. REFORÇAR LA PRESENCIA DE LA XARXA ASSOCIATIVA EN ELS ESPAIS DE PARTICIPACIÓ

Tots els elements de la diagnosi de l'estat de la participació a la ciutat de Barcelona coincideixen en que la riquesa i densitat del teixit associatiu sectorial i territorial de Barcelona és un dels principals actius de la realitat de la democràcia participativa a la Ciutat. Tot i aquest reconeixement, hi ha també bastant consens en que cal augmentar i reforçar la presència associativa als espais de participació, doncs hi ha sectors d'associacions que encara no hi participen, d'altres que no aprofiten per connectar la seva ampla massa social amb les accions municipals, i d'altres que tenen la sensació de no ser prou aprofitats per enriquir la governança municipal en el seu camp.

L'element determinant d'aquesta línia de treball és el reconeixement unànime de tots els grups polítics municipals que les entitats són els interlocutors fonamentals en la política participativa de la ciutat, en la que poden existir d'altres agents socials, però les associacions sempre seran el nucli fonamental que alimenti els òrgans i espais de participació. Les associacions no han d'actuar com a corretja de transmissió de l'administració. En determinats temes tenen visions diferents i resulta bo i enriquidor que es difonguin posicions diferents.

Un aspecte important d'aquestes consideracions és que en alguns casos tot i existir un nombre significatiu de persones que participen en espais i consells municipals, representant formalment a associacions, els ritmes de l'acció participativa i els espais deliberatius de la seva entitat, impossibiliten conciliar el temps i el calendari, de manera que la representació és només formal, doncs realment el conjunt de l'associació no coneix el posicionament i les aportacions del seu representant cap al govern municipal. Quan es tracta l'agenda habitual això no constitueix cap problema, doncs l'associació acostuma a tenir una opinió formada, però quan es plantegen novetats no previstes, sovint el representant associatiu ha d'improvisar el seu posicionament.

En definitiva, amb aquesta línia de treball del PDMPC es pretén facilitar a les entitats una presència més efectiva als òrgans i espais de participació municipal, reforçant a les entitats i la seva democràcia i organització interna, vetllant també per una major qualitat dels canals participatius, i augmentant la transparència i el impacte de les accions participatives en les polítiques municipals per millorar el nivell de satisfacció dels participants. La circulació de la informació entre l'Ajuntament, els representants associatius del sector, tots els representants associatius i el conjunt de persones associades, ha de ser una de les prioritats en aquesta línia de treball.

S'ha d'entendre aquest Pla com un primer pas cap a la futura deliberació, redacció i implementació d'un Pla Director Municipal de Suport Associatiu, a estudiar en propers

exercicis, com un marc de treball més general, que també englobi les mesures de reforç a les associacions per a la seva funció participativa.

Potenciar i augmentar la qualitat de la presència associativa en els espais de participació municipals implicarà:

- Facilitar la participació de totes les entitats de la Ciutat que ho desitgin en tots els òrgans i processos de participació, en funció del seu abast territorial i temàtic, ampliant-ho a tota l'activitat municipal, cercant en cada cas l'encaix més idoni, entre totes les entitats del sector i fomentant la presència de les entitats no habituals.
- Potenciar que inicialment les entitats presents en les dinàmiques participatives de la Ciutat, incorporin el Codi Ètic de les Associacions de Barcelona i que els seus mecanismes democràtics d'organització, funcionament i representació, garanteixin la qualitat i transparència de la seva interlocució.
- L'Ajuntament, en la mida de les seves possibilitats, facilitarà a les entitats els recursos de formació i avaluació escaients per a la finalitat anterior, i prioritzarà la presència i interlocució d'aquelles que n'avalin el compliment.
- L'Ajuntament facilitarà a les entitats els recursos formatius i tecnològics disponibles per a una adequada participació en el marc del present Pla.
- L'Ajuntament mantindrà la col·laboració amb la Diputació de Barcelona per impulsar i mantenir "El portal provincial de les entitats de Barcelona", pel que afecta a la nostra ciutat, amb tota la seva informació comuna, al servei de tots els representants associatius, articulant-la amb les webs associatives, i posant-la a disposició de les persones associades de les seves entitats, que serà accessible a través del web de Torre Jussana.
- L'Ajuntament impulsarà l'Agenda de la Participació de Barcelona, en la que es calendaritzaran i s'anunciaran totes les activitats de participació ciutadana que es convoquin des de l'Ajuntament de Barcelona, incloent totes les seves Empreses, Instituts i Consells Municipals.
- L'Ajuntament actualitzarà el Fitxer General d'Entitats Ciutadanes, com una eina al servei les entitats de Barcelona, per facilitar la seva visualització, la seva potenciació i també la seva sinergia, cooperació i ajuda mútua.
- Es fomentaran i reconeixeran en totes les actuacions municipals, els processos d'articulació associativa, de segon i tercer grau, tant a escala territorial com sectorial. Les xarxes d'entitats de segon i tercer grau seran per tant els interlocutors privilegiats per l'Ajuntament per poder millorar els espais de participació municipal.

MESURES

Línia 4 (L4)

- **L4.1.** El Consell de Ciutat, en el marc del procés de seguiment del PAM 2008 – 2011, vetllarà perquè en tots els àmbits de l'activitat municipal, incloent els Instituts i Empreses en els que l'Ajuntament participa amb més del 50% de la seva titularitat, tinguin establerts els òrgans i espais de participació de les associacions del sector o territori corresponent, d'acord amb la voluntat expressada per l'equip de govern.
- **L4.2.** La Direcció de Participació i Associacionisme de l'Ajuntament de Barcelona mantindrà actualitzat el Mapa de la Participació de l'Ajuntament de Barcelona. A tal efecte totes les gerències de districtes i àmbits de l'activitat municipal, incloent els Instituts i Empreses en els que l'Ajuntament participa amb més del 50% de la seva titularitat, li facilitaran la informació necessària. Aquest Mapa estarà a disposició de tota la ciutadania, i en especial de totes les associacions inscrites al Fitxer General d'Associacions de Barcelona i de tots els membres dels diferents Consells Municipals sectorials i territorials.
- **L4.3.** La Direcció de Participació i Associacionisme mantindrà actualitzat el Fitxer General d'Entitats amb la informació subministrada pels districtes, barris i sectors municipals, que el tindran a la seva disposició, tant per gestionar canvis de dades com per realitzar consultes. Promoure la màxima difusió del Fitxer.
- **L4.4.** L'Ajuntament de Barcelona donarà suport a la difusió i defensa del Codi Ètic de les Associacions de Barcelona, a tal efecte facilitarà els recursos disponibles de formació i avaluació escaients i n'informarà a les associacions.
- **L4.5.** En el marc de la mesura anterior, s'estudiarà que els diferents Consells Municipals, incorporin la obligatorietat de que les entitats escollides per formar-ne part hagin subscrit el Codi Ètic de les Associacions de Barcelona.
- **L4.6.** L'Ajuntament de Barcelona donarà suport especialment als processos d'articulació associativa, creació i consolidació de xarxes d'associacions de segon i tercer grau, tant de tipus sectorial com territorial.
- **L4.7.** L'Ajuntament de Barcelona, en el marc del pla de treball de l'Observatori Local de la Democràcia Participativa de Barcelona, impulsarà la difusió de les bones pràctiques en participació de les associacions a Barcelona, revisant les experiències realitzades i fomentant la seva documentació i avaluació.
- **L4.8.** Un cop celebrat el segon Congrés d'Associacions de Barcelona, previst per al període 2010-2011, el Consell Municipal d'Associacions de Barcelona (CMAB)

estudiarà les seves conclusions per tal de valorar la possibilitat d'adaptar-les com un nou element que serveixi per afavorir la participació ciutadana i la implicació associativa en la governança de Barcelona.

- **L.4.9.** L'Ajuntament de Barcelona potenciarà les diferents funcions i activitats que s'impulsen des de Torre Jussana per donar suport al desenvolupament del futur Pla Director Municipal de Suport a les Associacions.
- **L.4.10.** L'Ajuntament de Barcelona proposarà una actuació conjunta amb les altres Administracions Públiques supramunicipals (Diputació i Generalitat) que actuen a la ciutat de Barcelona per elaborar i desenvolupar un Pla Director Municipal de Suport a les Associacions que incorpori les importants accions en aquest àmbit que fan o poden fer en exercici de les seves competències aquestes altres Administracions.
- **L.4.11.** L'Ajuntament de Barcelona impulsarà la Declaració d'Entitats d'Interès Ciutadà (DEIC), amb el major consens possible, com a eina de reconeixement i incentiu de l'acció cívica i ciutadana de les millors entitats de la ciutat de Barcelona.
- **L.4.12.** En relació a la gestió cívica dels equipaments i serveis municipals l'Ajuntament de Barcelona documentarà les experiències positives ja desenvolupades, avaluarà la seva efectivitat i estudiarà l'aplicabilitat dels diferents formats existents.
- **L.4.13.** L'Observatori Local de la Democràcia Participativa (OLDPB) documentarà les experiències positives ja desenvolupades de gestió cívica, avaluarà la seva efectivitat, estudiarà l'aplicabilitat dels diferents formats existents i presentarà un informe anual amb les corresponents recomanacions a l'Ajuntament de Barcelona.
- **L.4.14.** Es proposa estudiar el sistema d'aval entre entitats d'un sector per al reconeixement de candidatures per a determinats òrgans de participació.
- **L.4.15.** En la mateixa línia, es recomana estudiar amb deteniment la conveniència d'establir el vot proporcional en funció de la representativitat de cada entitat o bé mantenir el vot igualitari entre les associacions participants en aquells òrgans de participació que preveuen la votació com a mecanisme de presa de decisió.

F.3.5.- INCLOURE LA DIVERSITAT DE LA CIUTAT EN ELS SEUS ESPAIS PARTICIPATIUS

La diagnosi del PDMPD ha fet palès que la riquesa de la diversitat ciutadana de Barcelona no es troba suficientment recollida en la composició dels diferents òrgans, mecanismes i processos de participació promoguts per l'Ajuntament. Per tant, la política participativa del Govern municipal, adreçada al conjunt de la ciutadania, associada o no, haurà de realitzar l'esforç necessari per aprofundir en la universalització de la participació ciutadana, cercant la implicació de persones i col·lectius amb escassa o nul·la presència en espais i processos participatius impulsats des de l'Ajuntament. Entre aquests col·lectius, cal fer un especial esment a les **persones nouvingudes** i als **joves de 16-24 anys**. Aquest esforç passa també per:

- Enfortir la presència de les associacions de joves i de les persones d'origen immigrant als espais participatius.
- Preveure una renovació esglaonada de la composició dels òrgans de participació per a què aquests reflecteixin un dinamisme més coherent amb la fesomia i el caràcter plural de la ciutat.

Atès que aquest apartat del Pla Director es refereix a grups poblacionals molt específics, l'elaboració de les mesures de la línia de treball ha tingut en compte les orientacions i recomanacions, en matèria de participació, dels següents plans municipals:

- Pla director de la política de joventut de l'Ajuntament de Barcelona, *Plajovebcn 2006-2010*
- Pla de Treball per a la Immigració 2008 – 2011

MESURES

Línia 5 (L5)

Mesures de caràcter general

- **L5.1.** Procurar incorporar en els processos **territoris i àmbits** on tinguin una major presència els col·lectius socials que habitualment no participen.

- **L5.2.** Impulsar la **discriminació positiva**, si s'escau, **d'aquells grups socials que estan menys representats** en els òrgans i processos participatius de la Ciutat, en especial la població juvenil i la població nouvinguda.
- **L5.3.** Dins de l'**estratègia comunicativa** per ampliar la diversitat ciutadana present en els espais participatius, cal que aquesta **s'adapti als nous llenguatges i a les noves formes de relació** dels diferents col·lectius socials de la ciutat, en especial a la d'aquells sectors que menys hi participen. En aquest apartat, es reforçarà la utilització de les *tecnologies de la informació i la comunicació* i s'aprofitaran al màxim els recursos municipals ja existents: el web municipal, Barcelona TV, la revista *Barcelona Informació...* Finalment, es potenciarà l'ús dels instruments que tenen un us massiu, o creixent, entre la població a la qual ens adreçem: eines web 2.0., comunicació per sms, etc.
- **L5.4. Observar i interpretar els usos del temps de la ciutat per millorar la diversitat participativa de la ciutadania.** L'Ajuntament de Barcelona, a través del programa NUST (Nous Usos Socials del Temps), està desenvolupant un procés de recerca, anàlisi i diagnòstic sobre els desequilibris i tensions en els usos del temps de la ciutadania, així com les noves pràctiques d'organitzacions horàries. Aquest treball caldrà aprofitar-lo per aconseguir una millora de la presència de la diversitat ciutadana en els espais de participació municipals, de manera que es puguin **implementar fórmules innovadores de funcionament en els òrgans, mecanismes i processos participatius que s'adaptin a la realitat quotidiana de les persones** i a les seves necessitats de conciliar el temps personal, familiar, laboral i el de *participació en el bon govern de la ciutat*.

Mesures adreçades a infants, adolescents i joves

- **L5.5.** Fomentar l'ús de les tecnologies de la informació i la comunicació per **apropar la participació ciutadana als llenguatges i recursos comunicatius dels més joves**, mitjançant la missatgeria per sms i les eines web 2.0.
- **L5.6. Reconèixer les formes específiques d'organització social i associacionisme dels joves i la seva inclusió en tots els òrgans i processos participatius en què sigui possible.**
- **L5.7.** Estudiar la possibilitat de permetre participar en els espais i processos participatius als **joves majors de 16 anys**.
- **L5.8.** Reprendre amb el Consell de al Joventut de Barcelona el **Consell de Cent Joves** com a fòrum de diàleg i debat format per cent joves de Barcelona que són triats a l'atzar a partir del padró municipal, tenint en compte criteris de gènere, edat i territorialitat. Convocar un mínim d'un cop a l'any el Consell i renovar-ne els

membres cada dos anys. Impulsar les següents funcions del Consell de Cent Joves:

- ✓ estimular la participació de la gent jove;
 - ✓ donar a conèixer i debatre les actuacions municipals que afecten els i les joves;
 - ✓ elaborar informes, conclusions i realitzar propostes sobre temàtiques que interessin als joves.

- **L5.9. Potenciar els espais educatius de participació destinats a infants i joves:**
 - L'organització anual de l'Audiència Pública de Nois i Noies de Barcelona, com a modalitat que promou l'educació per a la participació entre l'alumnat d'educació secundària tot abordant un tema d'interès per a la gent jove.
 - El Pregó de la Laia, convocatòria adreçada als centres d'educació primària de la ciutat de Barcelona per seleccionar la redacció del pregó de les festes de Santa Eulàlia, en el que les nenes i els nens puguin fer sentir la seva veu sobre la ciutat.

- **L5.10. Assegurar que els processos participatius d'iniciativa municipal** que es desenvolupin a la ciutat per a la implementació de plans i projectes que afecten principalment el sector juvenil de la ciutat es facin en col·laboració amb els agents juvenils socials representatius corresponents, i garanteixin el retorn dels resultats i conclusions.

- **L5.11. Impulsar que en els òrgans de decisió, seguiment i coordinació dels diferents equipaments juvenils de la ciutat** (espais joves i casals de joves) hi hagi una participació rellevant del teixit associatiu juvenil representatiu de l'àmbit d'actuació (ciutat/districte/barri). Promoure que la gestió dels casals de joves es desenvolupi, si així mostren el desig corresponent de fer-ho, per part de les associacions juvenils del territori.

- **L5.12. Estudiar la promoció de nous formats de participació per als més joves**, que respectin el seu ús del temps, els seus interessos i les seves formes d'organitzar-se:
 - Impulsar **campanyes per fomentar la participació** dels joves sobre temes que siguin de del seu interès, en coordinació amb la xarxa de recursos i iniciatives locals juvenils existents a la ciutat: el Casal d'Associacions Juvenils de Barcelona, la xarxa de Punts d'Informació Juvenil dels diferents districtes, el Consell de la Joventut de Barcelona, el Servei d'Informació i Dinamització als Centres d'Educació Secundària, etc.

- Tenir en compte la **xarxa d'equipaments juvenils municipals** per a la difusió i canalització de les iniciatives de participació.
- **L5.13. Potenciar el rol educatiu de l'associacionisme juvenil.** Difondre les associacions de joves, entenent que aquestes fan un paper d'*escoles de participació* i són un recurs per aprendre a exercir de ciutadans a partir de processos desenvolupats des de la seva autonomia generacional
 - Fer que el **Casal d'Associacions Juvenils de Barcelona** sigui un referent municipal per a la difusió i l'impuls de la participació entre la població juvenil, així com per a la mobilització dels joves en les iniciatives de participació.
 - Donar suport, en col·laboració amb el Consell de la Joventut de Barcelona, a les **plataformes territorials juvenils de districtes**. Realitzar campanyes de sensibilització per difondre les avantatges de treballar en xarxa i participar en una plataforma territorial juvenil. Reconèixer les plataformes territorials de joventut com a interlocutores vàlides de la veu dels joves i les joves del districte, sempre i quan esdevinguin representatives del teixit associatiu juvenil existent.
 - Dialogar periòdicament amb aquelles entitats juvenils d'àmplia implantació a la ciutat, amb aquelles entitats que tot i no ser juvenils representen un ampli sector de la societat i en les quals poden participar nombroses persones joves, i també amb aquells col·lectius juvenils que sorgeixen de nou a la ciutat.
 - Potenciar la **participació de l'alumnat en la realització d'activitats i projectes** i promocionar l'associacionisme en qualsevol dels seus nivells. Donar suport a la creació i el desenvolupament d'associacions tant d'alumnes com d'estudiants mitjançant la intervenció del Servei d'Informació i Dinamització als Centres d'Educació Secundària, vinculat als Punts d'Informació Juvenil i al Casal d'Associacions Juvenils de Barcelona.
- **L5.14. Potenciar el paper educatiu de les activitats de foment de la participació dels adolescents i joves als Centres d'Educació Secundària:**
 - Impulsar el rol actiu dels representants d'alumnes als **Consells Escolars de Centre** mitjançant campanyes adreçades principalment als equips docents i a les associacions de mares i pares d'alumnes que promoguin la importància de la seva participació en aquest òrgan i doni peu a la consolidació de funcions.
 - Potenciar el rol i les funcions dels delegats i delegades de classe per tal d'establir una xarxa vertebradora de representants de l'alumnat dels Centres d'Educació Secundària.

- Fomentar la participació de l'alumnat en l'elecció de representants als Consells Escolars de Centre mitjançant la realització de campanyes que permetin informar clarament de la funcionalitat d'aquest òrgan i de la importància que té la veu de la gent jove en aquest espai de decisió, i faciliti la implicació de les associacions d'estudiants en el disseny, realització i avaluació de les eleccions.
- Efectuar amb una periodicitat anual trobades de representants d'alumnes de secundària a tots els districtes que serveixin com a espais de formació i intercanvi, tot facilitant la implicació de les associacions d'estudiants en el seu disseny, realització i avaluació.

Mesures adreçades a la població nouvinguda

- **L5.15. Promoure el desenvolupament del dret a la interculturalitat i a la participació entre el conjunt de la ciutadania**, entenent-los com dos eixos principals per garantir la cohesió social i la plena integració entre la societat d'acollida i la població nouvinguda. La interculturalitat implica la promoció sistemàtica i gradual d'espais i processos d'interacció positiva, que generin reconeixement mutu i enforteixin les relacions de confiança. És aquí on el *coneixement de les llengües* esdevé un primer element imprescindible perquè es produeixi aquesta interacció. L'altre factor fonamental per permetre un veritable procés d'integració és el de la *plena participació ciutadana*. Les persones immigrades que resideixen a la ciutat han de tenir l'oportunitat de desenvolupar-se com a agents polítics i socials. Per això s'ha d'**impulsar la inclusió de totes les formes de diversitat dins les xarxes de participació ciutadana existents i dins dels espais municipals de participació ciutadana**, mitjançant:
 - La dinamització de la tasca del **Consell Municipal d'Immigració (CMIB)** a partir de l'execució del Pla de Treball del Consell pels propers anys, com a principal òrgan de participació i consulta de les associacions d'immigrants a la ciutat, i de debat sobre les actuacions sectorials en matèria d'immigració.
 - El foment de la incorporació de les persones nouvingudes i de les associacions de persones d'origen immigrant als diferents espais de participació municipal. En aquest sentit, **els Consells de Barri cal valorar-los com una gran oportunitat per avançar en la plena integració social entre les persones nouvingudes i la comunitat d'acollida**.
 - La **potenciació dels vincles entre les entitats de persones d'origen immigrant i la resta d'associacions de la xarxa del teixit associatiu de Barcelona**. Entre altres accions, fomentar la seva participació als òrgans, mecanismes i processos participatius; a les mostres d'entitats de districte; a la Mostra d'Associacions de la Mercè; a la Festa del Dia del Migrant, etc.

- El suport a la **incorporació de les persones nouvingudes a les xarxes i canals de participació** associatiu existent a la ciutat, i també a la seva participació en activitats del calendari festiu, activitats culturals i altres esdeveniments de la ciutat: programacions dels centres cívics, biblioteques públiques, Cavalcada de Reis, Carnestoltes, Festes de la Mercè, Festes majors dels barris, activitats esportives populars, activitats extraescolars i d'educació en el temps de lleure, etc.
- **L5.16. Impulsar la mediació intercultural com a eina de treball amb la població nouvinguda** per a facilitar la seva participació en els afers ciutadans, sobretot tenint present que sovint el concepte de relació amb l'Administració està condicionat per l'experiència punitiva en certs països d'origen. Donar suport a l'extensió dels serveis de mediació intercultural a tots els districtes, augmentant els serveis de mediació en les seves diferents vessants de relació interpersonal, comunitària, veïnal, amb els serveis socials i sanitaris, i dins de la dinàmica social i participativa del barri i la ciutat.
- **L5.17. Transmetre el model de participació de Barcelona a la població nouvinguda.** L'estratègia d'acollida de la ciutat de Barcelona és una estratègia en xarxa que combina els serveis del SAIER (Servei d'atenció a immigrants estrangers i refugiats) amb la tasca que fan una vuitantena d'entitats que formen la Xarxa d'Acollida, juntament amb els projectes que s'impulsen directament des de la Direcció d'Immigració i els diversos programes d'acollida que es coordinen des dels Districtes. Una de les actuacions consisteix en la implantació a tota la ciutat d'un sistema de sessions informatives grupals per als nous residents. En aquestes sessions es dona informació bàsica sobre la ciutat i la societat d'acollida, el seu context socio-cultural, els drets i deures, l'aprenentatge de les llengües, les normes de convivència, la informació sobre serveis, tradicions etc. Dins d'aquest ventall de continguts, caldrà incorporar un altre bloc d'informació bàsica que serveixi per **transmetre a la població nouvinguda la importància de participar en els afers públics de la ciutat per així aconseguir una millor integració social.**

A l'hora d'elaborar aquest bloc d'informació, es recomana prendre com a guió la línia de treball del PDMPC adreçada a *Sensibilitzar el conjunt de la ciutadania sobre les polítiques participatives impulsades per l'Ajuntament de Barcelona*. Aquest material tindrà diversos formats en funció del context:

- una informació més detallada per repartir a les sessions informatives grupals,
- una informació més resumida per distribuir en el moment d'empadronar-se o per distribuir-la en diferents punts de la ciutat (OACs, biblioteques, entitats, etc.).

G.- XARXA DE PARTICIPACIÓ SECTORIAL I TERRITORIAL

Participació sectorial

Les diferents gerències en que està estructurat l'organigrama municipal tenen la responsabilitat transversal comuna de vetllar per la correcta aplicació de les polítiques de participació en l'àmbit de la seva competència. A tal efecte cada gerència definirà en quina Direcció de Serveis, Direcció de Programa o Departament s'incorporen les funcions d'impuls i seguiment de les accions de participació que es realitzin en el seu àmbit. Quan l'existència d'Instituts o Empreses municipals, o bé la complexitat de l'àmbit ho aconselli, aquestes funcions poden estar repartides entre diferents direccions, especificant molt clarament l'àmbit de treball de cadascuna.

Així, cada gerència comunicarà a la Direcció de Participació i Associacionisme el referent o responsable designat, el qual tindrà les següents responsabilitats en relació al Pla:

- assegurar la major qualitat possible a la posta en marxa de les polítiques de participació en el seu àmbit sectorial corresponent
- donar suport al consell sectorial de ciutat que tracti els assumptes que pertocuen al seu àmbit
- dirigir els processos participatius del seu àmbit
- impulsar i fer el seguiment dels mecanismes de participació del seu àmbit
- col·laborar en les comissions o processos participatius de territori que abordin temes del seu àmbit d'actuació
- vetllar per la correcta articulació i coordinació amb el Consell de Ciutat
- elaborar les memòries participatives de les activitats de del seu àmbit en matèria de participació
- assegurar el traspàs d'informació des de l'àmbit a la Direcció de Participació i Associacionisme: Pla de treball dels consells, Agenda de la Participació...
- Col·laborar amb la Direcció de Participació i Associacionisme en les tasques d'actualització del Fitxer General d'Entitats Ciutadanes
- mantenir les agendes de la participació dels òrgans, processos i mecanismes de participació del seu àmbit.
- donar compte al Consell de Ciutat de les activitats del seu àmbit en matèria de participació.
- aplicar, fer el seguiment i l'avaluació de les mesures contingudes en aquest Pla Director Municipal de Participació Ciutadana que afectin al seu àmbit.

Actualment, la responsabilitat de la participació té diferents actors i ubicacions. Així, els referents són: la Direcció de Programa de Participació Social (per a tota la Gerència d'Acció Social i Ciutadania), el Departament de Comunicació de la Direcció de Serveis

d'Educació Ambiental (per a tota la Gerència de Medi Ambient), la Direcció de Serveis de Relacions Externes i Qualitat (per a tota la Gerència de Prevenció, Seguretat i Mobilitat), la Direcció de Serveis de Coordinació i Programes Estratègics (per a tota la Gerència de Promoció Econòmica), el Departament de Informació i Comunicació de la Direcció Jurídica d'Urbanisme i Infraestructures (per a tota la Gerència d'Urbanisme i Infraestructures). En el marc de la Gerència d'Educació, Cultura i Benestar hi ha una estructura més divisional, en la que la responsabilitat de participació sectorial està repartida en el Institut Municipal d'Educació, el Institut de Cultura de Barcelona, el Institut Barcelona Esports, la Direcció del Programa d'Immigració, la Direcció del Programa de Cooperació Internacional, la Direcció del Programa de Joventut, la Direcció del Programa de Dones i la Direcció del Programa d'Usos del Temps. Entenem que caldria omplir la falta de referent a les Empreses i Consorcis Municipals.

L'element articulador d'aquests referents i responsables de participació és la Direcció de Participació i Associacionisme que, com s'ha vist a l'apartat F.3.3, té les funcions de producció dels instruments de coordinació i comunicació comuns a tot l'Ajuntament en matèria de participació ciutadana.

Les responsables de participació sectorial tenen també com a funció facilitar el seguiment i la traçabilitat de les mesures pròpies del seu àmbit d'actuació que estiguin incorporades en el Programa d'Actuació Municipal, així com dels acords que s'hagin adoptat en els seus consells de participació o al Consell de Ciutat.

Participació territorial

Les gerències dels deu districtes municipals tenen reconeguda en el seu organigrama l'existència de direccions territorials, amb una responsabilitat clara, entre d'altres qüestions, en matèria de participació ciutadana.

La missió principal d'aquestes direccions de participació territorial és assegurar la major qualitat possible en la posta en marxa de les polítiques de participació en el seu districte corresponent. La missió complementària, i igualment necessària, és la de promoure la interlocució continuada entre la ciutadania i les entitats del seu àmbit geogràfic corresponent i l'Administració Local.

La Direcció Territorial de cada districte tindrà les següents responsabilitats en relació al Pla:

- augmentar la qualitat i transparència dels òrgans territorials
- donar suport al Consell Ciutadà de Districte i als Consells de Barri.
- dirigir els processos participatius d'àmbit de districte
- impulsar i fer el seguiment dels mecanismes de participació del districte
- col·laborar en les comissions o processos participatius de sector que abordin temes que afectin al seu districte

- vetllar per la correcta articulació i coordinació dels espais de participació del districte: consells territorials, consells d'equipaments, processos, mecanismes i espais puntuals de participació
- elaborar les memòries participatives de les activitats del districte en matèria de participació
- assegurar el traspàs d'informació des de l'àmbit a la Direcció de Participació i Associacionisme: Pla de treball dels consells, Agenda de la Participació del Districte...
- mantenir les agendes de la participació dels òrgans, processos i mecanismes de participació del districte.
- donar compte al Consell de Ciutat de les activitats del seu districte en matèria de participació.
- aplicar, fer el seguiment i l'avaluació de les mesures contingudes en aquest Pla Director Municipal de Participació Ciutadana que afectin al districte.

L'element articulador de totes aquestes Direccions Territorials és la Gerència de Serveis Generals i Coordinació Territorial, que comptarà amb el suport de la Direcció de Participació i Associacionisme que, com s'ha vist a l'apartat F.3.3, té les funcions de producció dels instruments de coordinació i comunicació comuns a tot l'Ajuntament en matèria de participació ciutadana.

Les direccions de participació territorial tenen també com a funció facilitar el seguiment i la traçabilitat de les mesures pròpies del seu districte que estiguin incorporades en el Programa d'Actuació Municipal i en el Programa d'Actuació del Districte, així com dels acords que s'hagin adoptat als seus consells de participació, o al mateix Consell de Ciutat.

H.- LA DIRECCIÓ DE PARTICIPACIÓ I ASSOCIACIONISME

Una de les mancances més visibles del model de participació de l'Ajuntament és la insuficient coordinació entre els diferents departaments municipals que desenvolupen projectes o processos de participació i entre els diferents consells de participació, tant a nivell de territori com per sectors. En conseqüència, no es dona la transversalitat desitjable i necessària per assolir eficàcia i evitar duplicitats i malbaratament de recursos. Alhora, la manca d'aquests espais impedeix abordar conjuntament les problemàtiques detectades en el funcionament de tot el sistema i l'establiment de prioritats en l'impuls i la promoció de la participació ciutadana.

El PDMPC, com ja hem esmentat, reuneix els principis i condicions per a garantir la coherència i coordinació de tots els espais i actors del model de participació de l'Ajuntament. Igualment en aquest Pla, es fa necessari el reconeixement de les funcions necessàries de coordinació i de lideratge i la seva assignació als òrgans o departaments adients.

Les funcions de la Direcció de Participació i Associacionisme

Mentre el nombre d'òrgans i processos participatius ha anat creixent i l'aplicació de la mesura de govern Els Barris de Barcelona ha comportat la inclusió d'un elevat nombre d'actors (tècnics municipals, entitats i ciutadans) interaccionant en nous espais de participació, el rol assignat a la Direcció de Participació i Associacionisme no s'ha redefinit per poder exercir la funció de lideratge i coordinació que la realitat del model de participació actual ens exigeix.

L'assoliment de les finalitats d'aquest Pla depenen en gran mesura de l'existència d'una bona coordinació entre tots els departaments municipals i els òrgans de participació i del reconeixement de les funcions de la Direcció de Participació i Associacionisme que resumim en:

- **Vetllar per la coherència global** de tot el model de participació a través de la coordinació amb la resta de departaments municipals i consells.
- **Centralitzar tota la informació** referent als projectes i espais de participació sectorials i territorials de l'Ajuntament.
- **Impulsar i dinamitzar els processos participatius d'àmbit de ciutat** vetllant per la seva qualitat en cadascuna de les fases d'informació, aportacions ciutadanes, devolució i consulta, si s'escau.

- Prestar **suport i serveis a les associacions** com a actors rellevants per a la promoció de la participació ciutadana.
- Esdevenir un **referent metodològic** per a tota l'organització municipal facilitant i col·laborant amb els actors impulsors d'un procés, procurant la seva formació i prestant assessorament.
- Donar suport, d'acord amb les seves possibilitats, a les demandes que li arribin des dels territoris en relació a l'**impuls i suport dels Consells de Barri**, posant especial atenció en que puguin rendibilitzar la feina, en curs o ja feta, dels diferents espais de participació del barri.
- **Generar eines** de gestió destinades a la millora de la qualitat de la participació. La Direcció de Participació i Associacionisme vetlla per la fiabilitat i actualització del Fitxer General d'Entitats i del Registre Ciutadà. Igualment és responsable de posar en marxa les diferents mesures de coordinació, informació i difusió contingudes en el Pla (Portal de Consells, Portal d'Associacions, Agenda de la Participació, Intranet al servei dels consells...)

Per a l'exercici d'aquestes funcions cal, en primer lloc, el seu reconeixement per part de tota l'organització municipal i el compromís de cada departament municipal de mantenir una estreta relació amb la Direcció de Participació i Associacionisme facilitant tota la informació que els sigui requerida.

La Direcció de Participació i Associacionisme podrà prestar assessorament per a l'execució dels projectes i processos, que impulsin els diferents sectors i districtes municipals, sense que això impliqui l'omissió de responsabilitat dels departaments promotors de la iniciativa.

Per al compliment de les funcions descrites, la Direcció de Participació i Associacionisme ha de comptar amb els recursos humans adients essent necessari adequar els perfils i categories professionals del personal adscrit i procurar la seva formació en aquelles àrees que resultin claus per assolir les competències necessàries.

Situació en l'organigrama

Atenent als diferents models que s'estan desenvolupant en diferents municipis catalans i recollint també l'experiència d'altres ciutats de l'Estat espanyol, constatem que el departament o direcció de participació dels ajuntaments està vinculat a l'Alcaldia, a la primera Tinència o a una àrea o sector que reuneix departaments o serveis que incideixen de manera transversal en tota l'organització municipal.

Pel caràcter transversal de la seva competència i funcions, la Direcció de Participació i Associacionisme hauria d'estar **articulada amb el Sector de Serveis Generals** amb estreta relació amb la Direcció de Coordinació Territorial, la Direcció d'Atenció al Ciutadà i la Direcció de Comunicació.

Els reptes i oportunitats que planteja per a la participació la nova organització territorial dels districtes fa del tot necessari, i gairebé imprescindible, que la Direcció de Participació i Associacionisme col·labori amb la **Direcció de Coordinació Territorial** en l'establiment de criteris i metodologies comunes per a l'estructura d'òrgans de participació territorial i la definició del sistema de coordinació entre ells.

La Direcció de Participació i Associacionisme ha d'integrar-se en la **Taula de Coordinació Territorial (que aplega els Directors de Serveis a les Persones) i en la Taula de Directors de Territori** a efectes d'incidir en l'establiment de criteris comuns i procurar el suport als territoris d'acord amb els seves necessitats.

La dimensió comunicativa de la participació ciutadana és un element clau per a fer efectiva la incidència dels ciutadans en el govern de la ciutat. Es requereix un treball conjunt entre la Direcció de Participació i Associacionisme i la **Direcció de Comunicació Corporativa** en el disseny de les estratègies comunicatives per al compliment de les mesures contingudes en aquest Pla i que tenen per objectiu facilitar el coneixement i comprensió dels mecanismes i espais de participació i el seu funcionament al màxim nombre de ciutadans. Igualment, per millorar la visibilitat del treball desenvolupat en els espais de participació i la seva incidència en la millora de la convivència a la ciutat, calen accions d'impacte per a les que és necessària la col·laboració de la Direcció de Comunicació.

Una condició prèvia a la participació és l'existència de confiança entre els ciutadans i l'administració. Els canals de comunicació dels ciutadans amb l'Ajuntament són essencials per a la construcció d'aquesta confiança que es deriva de l'atenció adequada al ciutadà i de la seva satisfacció pel servei rebut. El sistema integrat d'atenció ciutadana de l'Ajuntament proporciona els canals idonis per al coneixement de les inquietuds i els interessos de la ciutadania i per facilitar l'expressió de les seves opinions i suggeriments. En aquest sentit, la **Direcció d'Atenció al Ciutadà** i la Direcció de Participació i Associacionisme han de treballar conjuntament per a un major aprofitament dels canals de comunicació existents amb la ciutadania amb l'objectiu de millorar la qualitat dels òrgans i dels processos de participació.

La Direcció de Participació i Associacionisme ha d'integrar en la seva estructura la **secretaria del Consell de Ciutat** pel rol que li ha estat atorgat de "consell de consells" orientant a fer efectiva la coordinació entre tots els consells. Les mesures contingudes en aquest Pla, adreçades a la millora de la qualitat dels òrgans de participació i la seva coordinació, han de ser impulsades conjuntament per la Direcció de Participació i Associacionisme i la secretaria del Consell de Ciutat en base a un repartiment de tasques per a la seva execució i d'acord amb les funcions que cada unitat, Direcció i Secretaria, té assignades.

I.- SEGUIMENT I AVALUACIÓ DEL PLA

Seguiment i avaluació del Pla

El Pla Director Municipal de Participació Ciutadana és un pla transversal que afecta a tots els sectors, districtes, empreses i consorcis municipals els responsables dels quals ho són també de que en els seus respectius àmbits s'apliquin i es desenvolupin les mesures que el Pla contempla.

Un cop aprovat el Pla amb les seves corresponents mesures, L'Observatori Local de la Democràcia Participativa (OLDP) procedirà a elaborar una proposta d'indicadors d'avaluació per a cadascuna de les mesures que Pla haurà d'implementar.

L'estructura de seguiment de l'execució d'aquest Pla és la **Comissió de Seguiment del PDMPC del Consell de Ciutat** ampliada amb la incorporació de dos representants de la Direcció de Participació i Associacionisme, dos representants dels sectors i dos representants de les Direccions de Territori dels districtes.

La Comissió farà el seguiment del PDMPC en base a l'informe o memòria anual que proporcioni la xarxa de referents i responsables de participació i que haurà de donar compte de les activitats realitzades en el marc d'aquest PDMPC. Dels resultats d'aquest informe, la Comissió de Seguiment podrà copsar l'evolució en el compliment de les mesures del Pla i proposar accions d'impuls o de reforç, si s'estima necessari.

Paral·lelament, i amb una periodicitat anual, es realitzarà una enquesta a través de l'"Òmnibus Municipal", per conèixer l'impacte de les mesures del Pla pel que fa al grau de coneixement d'òrgans, mecanismes i canals de participació, per part dels ciutadans. El contingut d'aquesta enquesta es revisarà d'acord amb els indicadors d'avaluació que s'hagin definit per a les mesures del Pla.

Al final de cadascun dels períodes (2010-2013 i 2013-2015) en que s'han de desenvolupar les mesures aprovades en el Pla, la Direcció de Participació i Associacionisme elaborarà un informe d'avaluació que donarà compte de :

- Grau d'assoliment de les mesures
- Motius i raons per a l'incompliment total o parcial de les mesures
- Propostes de reconducció o reformulació de mesures, si s'escau.

Aquest informe sobre l'execució del Pla el farà arribar al Consell de Ciutat i al Consell Municipal d'Associacions de Barcelona per tal que aquests òrgans puguin emetre, si ho creuen oportú, un informe o dictamen.