

QUADERNS

projecte educatiu
de **ciutat** Barcelona

PLA ESTRATÈGIC D'EDUCACIÓ DEL DISTRICTE DE SANT MARTÍ

SANT MARTÍ DISTRICTE EDUCADOR

A photograph of a modern educational building with a prominent brick chimney, serving as the background for the title text. The building features a facade of red and blue perforated panels. A tall, cylindrical brick chimney stands in the courtyard. People are seen sitting on benches in the foreground, and a palm tree is visible on the right.



PLA ESTRATÈGIC D'EDUCACIÓ DEL DISTRICTE DE SANT MARTÍ

SANT MARTÍ DISTRICTE EDUCADOR



Ajuntament de Barcelona
Institut d'Educació

Edita

Institut d'Educació de l'Ajuntament de Barcelona.

Projecte Educatiu de Ciutat de Barcelona

Plaça d'Espanya 5, 08014 Barcelona.

Tel. 93 402 36 63

imebatencio@bcn.cat

Oficina Tècnica del PECB:

pec@bcn.cat

www.bcn.cat/educacio/pec

Suport tècnic i metodològic

Raquel Moreno (D-CAS, Col·lectiu d'Analistes Socials)

Disseny

Carlos Cubeiro

Impressió

Gradisa

Depòsit legal:

B-30472-2010

Imprès en paper reciclat

Primera edició:

juliol de 2010

Fotografia de portada: Valentí Viñas

Índex

1	Presentació	7
----------	--------------------	----------

2	Aclariments metodològics: com s'ha fet aquest document?	11
2.1	Fase de diagnosi	11
2.2	Fase propositiva	14
2.3	Fase de redacció del document	15
2.4	Espais de participació existents durant el procés	15

3	Diagnosi: principals punts forts i febles assenyalats pels participants del pla estratègic	17
3.1	Dades sociodemogràfiques de contextualització	17
3.2	L'educació a Sant Martí	31
3.2.1	Sant Martí, districte educador	31
	Els recursos i els serveis del districte Fortaleses i febleses assenyalades	
3.2.2	Transició escola-treball	49
	Els recursos i els serveis del districte Fortaleses i febleses assenyalades	
3.2.3	Educació en el lleure	54
	Els recursos i els serveis del districte Fortaleses i febleses assenyalades	
3.2.4	Coordinació entre els agents	58
	Fortaleses i febleses assenyalades	
3.2.5	Participació de les famílies i els alumnes	59
	Fortaleses i febleses assenyalades	

4	Eixos estratègics del pla	61
4.1	Estructuració dels eixos	61
	Eix d'actuació: educació compartida	62
	Eix d'actuació: diversitat i igualtat d'oportunitats	66
	Eix d'actuació: ocupació i educació	69

5	Annex	72
----------	--------------	-----------



1 Presentació

Fonaments del pla

És un conjunt d'objectius i estratègies per respondre de manera eficaç als reptes detectats i formulats col·lectivament.

Obre un horitzó de possibilitats de treball en comú i de fer de Sant Martí un exemple de coresponsabilitat social i educativa.

El Pla estratègic d'educació del Districte de Sant Martí es va iniciar a mitjan 2008 amb l'objectiu de ser l'instrument per a la construcció de Sant Martí com a districte educador. Un instrument que es basa en la participació ciutadana, la planificació estratègica i la coresponsabilitat social en l'educació. Liderat pel Districte de Sant Martí, amb el suport de l'Institut Municipal d'Educació de Barcelona i la col·laboració del Consorci d'Educació de Barcelona i emmarcat en el Pla d'acció del Projecte Educatiu de Ciutat (PEC), es desenvolupa amb el suport i el compromís de les institucions i les entitats ciutadanes del districte (centres educatius, professionals del territori, entitats educatives i socials, agents econòmics...). Tots plegats amb un únic propòsit: definir un conjunt coherent d'objectius i estratègies orientats a respondre de manera eficaç als problemes i els reptes detectats col·lectivament. En definitiva, millorar l'acció educativa de tots els agents del districte de Sant Martí.

Tal com assenyalava la Carta de Ciutats Educadores (2004), avui més que mai la ciutat disposa d'incomptables possibilitats educadores, però també poden incidir-hi forces i inèrcies deseducadores. D'una manera o d'una altra, la ciutat presenta elements importants per a una formació integral, és un sistema complex i, alhora, un agent educatiu permanent, plural i polièdric, capaç de contrarestar els factors deseducatius.

L'objectiu de la ciutat educadora —amb una identitat interdependent respecte al territori del qual forma part, però també respecte a altres entorns més immediats—

és, doncs, aprendre, intercanviar, compartir i, en definitiva, enriquir la vida dels seus habitants.

La ciutat educadora ha d'exercir i dur a terme aquesta funció de manera interrelacionada amb les funcions tradicionals (econòmica, social, política i de prestació de serveis), amb una atenció especial a la formació, la promoció i el desenvolupament de tots els seus habitants. En aquesta proposta de Pla estratègic d'educació hem prestat una atenció especial als infants i els joves del districte, però hi ha la voluntat d'anar ampliant aquesta proposta, en etapes posteriors, a persones de totes les edats en la formació al llarg de la vida.

Les raons que justifiquen aquesta funció són de tipus social, econòmic i polític, orientades sobretot a un projecte de caràcter cultural i formatiu eficient i convivencial. Aquests són els grans reptes del segle XXI: en primer lloc, apostar per l'educació de cada persona, de manera que sigui cada cop més capaç d'expressar, afirmar i desenvolupar el seu propi potencial humà, amb la seva singularitat, creativitat i responsabilitat; en segon lloc, promoure condicions de plena igualtat perquè tots puguin sentir-se respectats i ser respectuosos, capaços de dialogar, i en tercer lloc, conjugar tots els factors possibles perquè es pugui construir una veritable societat del coneixement sense exclusions, per a la qual cosa cal preveure, entre altres necessitats, un accés fàcil de tota la població a les tecnologies de la informació i de les comunicacions que permeten el seu desenvolupament.

No hi ha un moment específic per a la formació, les persones aprenem al llarg de tota la nostra vida a partir de diferents formes d'aprenentatge en una multitud d'àmbits. Ens estem referint, per tant, no tan sols a l'educació que estableix el sistema educatiu del nostre país, sinó també a l'educació que es duu a terme durant el temps de lleure i que cada dia impulsen un gran nombre d'agents diversos (entitats, centres cívics, biblioteques, ludoteques...). Però també ens referim a l'educació que el nostre entorn ens proporciona, a la manera com aprenem coses noves cada dia: a les nostres llars, al veïnat, a través dels mitjans de comunicació... D'aquesta manera, la ciutat en conjunt és també un agent educador.

Sota aquesta lògica, les ciutats educadores, amb la cooperació de tots els seus agents educadors, col·laboraran de manera bilateral o multilateral per fer realitat el

repte d'impulsar la formació, la promoció i el desenvolupament de tots els infants i joves de Sant Martí. El Pla estratègic d'educació del Districte de Sant Martí pretén ser l'eina que ens ajudi a assolir aquesta fita des de la lògica de la participació, la coresponsabilitat i la planificació estratègica.

Recopilant tots els aspectes que hem anat desenvolupant en aquesta introducció, podem assenyalar els principis fonamentals següents del pla estratègic:

- ✓ Participació
- ✓ Planificació
- ✓ Qualitat i equitat
- ✓ Proximitat
- ✓ Coresponsabilitat
- ✓ Proactivitat

Aquest document pretén ser un recull sintètic, però intenta fer prevaldre la claredat explicativa dels principals resultats de tot el procés. Presentem, per tant, els apartats següents:

- ▶ **Metodologia:** un apartat que exposa les diferents fases i metodologies emprades, com també els agents que hi han participat.
- ▶ **Diagnosi:** és el punt de partida per a la redacció del pla estratègic i ha intentat recollir les perspectives i les visions dels diferents agents educatius i socials del districte sobre els punts forts i els punts febles de l'educació a Sant Martí. L'objectiu ha estat desenvolupar un procés de reflexió i debat per a la veritable finalitat del projecte: definir un pla d'acció amb la col·laboració, el suport i el compromís dels professionals i del veïnat del districte per millorar l'educació dels joves i els infants a Sant Martí.
- ▶ **Eixos estratègics:** emmarquen el projecte i ens ajuden a planificar les accions que s'impulsaran durant els propers anys.
- ▶ **Pla d'acció:** estableix la planificació pel que fa a la temporalització i l'organització per a l'inici i el funcionament del pla estratègic.

Com a procés viu, el pla estratègic s'ha d'entendre com una eina en evolució constant que preveu fases posteriors d'avaluació, ampliació i reformulació. Aquest és, doncs, un punt de partida per encetar una nova manera de treballar i viure per l'educació a Sant Martí.

Carme Turégano López

Direcció de Serveis a les Persones.

Districte de Sant Martí

Marleny Colmenares González

Direcció de Promoció Educativa

i Desplegament Territorial.

Institut d'Educació

2 Aclariments metodològics: com s'ha fet aquest document?

La metodologia emprada en aquest procés participatiu segueix els criteris establerts per la investigació-acció participativa (IAP), que té com a objectius l'obtenció d'un coneixement més ampli de la realitat i la seva transformació directa, a partir de la construcció de relacions socials i de processos de reflexió col·lectiva. En definitiva, es tracta de socialitzar les experiències i el coneixement dels diferents actors existents, implicar-los en el procés transformador que experimenta el seu territori i millorar la complicitat i el compromís. Durant tot aquest procés podem diferenciar tres fases, cadascuna de les quals ha ajudat en l'orientació i la concreció de la següent; per tant, en tot moment s'han entès com a fases dependents i no addicionals, consecutives i no simultànies.

2.1 Fase de diagnosi

La diagnosi que aquí presentem ha tingut com a objectiu posar de manifest les visions existents respecte a la situació actual de l'educació a Sant Martí i s'ha dut a terme entre els mesos de juny de 2008 i gener de 2009. Pot ser entesa com una fase d'obertura dins de la qual podem distingir dos àmbits d'objectius clarament indissociables a la pràctica:

- ▶ **Àmbit analític:** procura arribar a una reflexió compartida pels diferents actors sobre la realitat del districte, identificant els reptes que es presenten al territori, com també les possibles solucions per afrontar-los. És important assenyalar que aquesta obertura als diferents discursos va acompanyada de la identificació tant dels punts d'acord com dels punts de desacord, amb la finalitat de permetre el futur treball conjunt.
- ▶ **Àmbit relacional:** cerca la construcció i la reconstrucció de relacions socials per mitjà de la creació d'espais concrets de participació.

L'elaboració de la diagnosi es va iniciar amb l'anàlisi de dades sociodemogràfiques d'informes i de documentació preexistents, un aspecte que va possibilitar un primer apropament als elements definitoris i les peculiaritats del districte de Sant Martí.

Tot seguit es va iniciar una fase de treball qualitatiu en la qual es van dur a terme un total de quinze entrevistes en profunditat i cinc tallers participatius per a l'elaboració de la diagnosi. L'elecció dels agents educatius i socials que van participar en el treball de camp es va dur a terme sota criteris de representativitat territorial, àmbit d'actuació i perspectiva discursiva. En resum, per fer aquesta diagnosi vam parlar pràcticament amb una seixantena d'agents educatius i socials del municipi.

A continuació, exposem un quadre resum on apareix el perfil de les persones i els serveis que han participat en la diagnosi:

Metodologia

Perfil de la persona o entitat

Quinze entrevistes en profunditat

Porta22 Barcelona Activa
Serveis Socials (Districte de Sant Martí)
Punt d'Informació Juvenil de Sant Martí
Casal Municipal Infantil de Sant Martí
Pla comunitari del Besòs
22@Barcelona
Pla jove formació-ocupació
Serveis Educatius de Sant Martí
AV Vila Olímpica
Biblioteca pública Xavier Benguerel
Ludoteca Maria Gràcia Pont
Pla d'acollida Apropem-nos
OCI
Programa Èxit (ConSORCI d'Educació de Barcelona)
CET10

Cinc tallers participatius

AMPA
Centres d'educació infantil i primària
Centres d'educació secundària obligatòria
Transició escola-treball
Entitats de lleure

Els assistents als tallers han estat els següents:

Taller	Agents participants
Educació infantil i primària	Escola Bogatell Escola La Farigola del Clot Escola La Llacuna del Poblenou Escola Provençals Escola La Palmera Escola Els Horts Escola Miralletes Escola Eduard Marquina Escola Miró Escola bressol municipal El Xalet de la Paperera Escola bressol municipal La Mar Xica
Educació secundària	Escola Joan d'Àustria Escola Rambla Prim Escola Sant Josep de Calassanç Escola Front Marítim Escola Salvador Espriu Escola Montseny ETP Clot
Associacions de mares i pares	Xerrades, Jornades i Tertúlies (XJT), agrupació d'associacions de mares i pares del districte Xarxa Activa de Trobades del Poblenou (XAT), agrupació d'associacions de mares i pares del districte FEM, agrupació d'associacions de mares i pares del districte AMPA Escola La Caixa AMPA Institut Icària AMPA Escola L'Arenal de Llevant
Educació en el lleure	Ludoteca El Xalet del Clot CET10 OCI ASME Ludoteca Maria Gràcia Pont
Transició escola-treball	Institut Poblenou Institut Salvador Seguí Institut Joan d'Àustria ETP Clot Porta22 Barcelona Activa Programa Èxit Districte de Sant Martí

2.2 Fase propositiva

Un cop realitzada aquesta primera diagnosi, es va organitzar un fòrum molt més ampli i obert amb l'objectiu de definir les estratègies i les actuacions que finalment haurien de conformar el Pla estratègic d'educació del Districte de Sant Martí. El fòrum es va celebrar durant la tarda del 18 de març a les instal·lacions del Centre Cultural La Farinera del Clot i hi van participar un total de 56 persones entre entitats, tècnics municipals, centres educatius, agents econòmics i altres agents del territori.¹ El fòrum va permetre treballar alhora amb un nombre important i divers d'agents i s'hi van presentar diferents espais per reflexionar, proposar i consensuar:

- ▶ La primera part del fòrum va ser una sessió plenària, en què tots els participants estaven presents i en la qual es van poder explicar diferents aspectes clau com ara els objectius i la metodologia del procés i es van exposar els primers resultats de la diagnosi.
- ▶ Després de la sessió plenària, els participants van ser dividits en tres grups de treball heterogenis amb la funció de definir un pla d'acció per a cada línia (una per grup) especificant per a cada acció aspectes clau com ara l'objectiu principal i la justificació, els agents implicats i els recursos necessaris.
- ▶ Finalment, en una sessió plenària cada grup temàtic va explicar a la resta de participants del fòrum les actuacions que havia definit i consensuat.



1. A l'Annex es pot trobar la relació dels assistents al Fòrum.

2.3 Fase de redacció del document

El resultat tant del fòrum com de tot el treball de camp realitzat durant els mesos previs va servir per a la redacció final del Pla estratègic d'educació del Districte de Sant Martí. Aquest document recull les tres línies estratègiques que defineixen el marc de partida de les accions que es volen portar a terme durant els propers anys, en les quals s'especifica el marc de partida, els objectius clau que persegueix cada eix i les actuacions concretes que preveu.

Finalment, es presenta un pla d'acció, una planificació per a l'inici, la temporalització, l'organització i el seguiment del pla estratègic amb l'objectiu d'explicitar el funcionament d'una eina viva, d'una nova perspectiva i manera de treball.

2.4 Espais de participació existents durant el procés

Durant tot aquest procés s'ha tingut sempre el suport de la Comissió de Seguiment, constituïda a partir de la del Consell Escolar Municipal del Districte (CEMD), on es va valorar la possibilitat d'ampliar-la per tal que fos representativa. Formalment es va constituir el 8 de setembre de 2008. Formada per 28 persones representants dels diferents agents educatius i socials del Districte de Sant Martí, s'ha encarregat de fer la supervisió del procés i de consensuar les entrevistes realitzades, els convidats als tallers participatius, el document de diagnosi inicial i, finalment, el document que recull el pla estratègic.

A continuació, exposem un quadre resum on apareixen els representants de la Comissió de Seguiment:

Nom	Entitat
Carme Turégano	Direcció de Serveis a les Persones del Districte de Sant Martí i membre del Consell Escolar Municipal del Districte (CEMD)
Marleny Colmenares	Institut Municipal d'Educació de Barcelona (IMEB)
Marta Comas	Consorci d'Educació de Barcelona
Pere Almera	Servei a les Persones del Districte de Sant Martí
Elvira Aguirre	Servei a les Persones del Districte de Sant Martí
Jordi Binefa	UGT i membre del CEMD
Adolf Castellví	Serveis Educatius del Districte
Dolors Baqué	Directora de l'Institut Joan d'Àustria i membre del CEMD
Jaume Prat	Director de l'Institut Juan Manuel Zafra i membre del CEMD
Pilar Oliva	Consellera d'Educació del Districte de Sant Martí i membre del CEMD
Carles Meilán	President de CET10, entitat del districte, i membre del CEMD
Carles Roures	President d'OCI, entitat del districte, i membre del CEMD
Josep M. Fargas	AMPA Institut Icària
Àngels Carrasco	Directora de l'Escola Bogatell
Montserrat Martí	Directora de l'Escola La Farigola del Clot
Nora Bushida	22@Barcelona
Sara Díaz	Porta22 Barcelona Activa
Xavier Torregrosa	Casal Infantil Sant Martí
Jordi Giró	AV Vila Olímpica
Josep Lluís Martos	ETP Clot
Eduard Miró	Director de l'Escola Miró
Montse Ortis	Representant de la Plataforma Camins Escolars
Fina Mayol	Directora de l'Escola bressol municipal La Mar Xica
Marc Sanmartí	22@Barcelona
Mònica Rodríguez	Xerrades, Jornades i Tallers (XJT)
Anna Grande	Directora de l'Escola bressol municipal El Xalet de la Paperera
Raquel Moreno	Dinamitzadora de la Comissió
Rosa Valls	Universitat de Barcelona

El Pla estratègic d'educació també ha tingut sempre un altre espai de participació, la Comissió d'Impuls, formada per representants del Districte de Sant Martí, l'Institut Municipal d'Educació de Barcelona i l'equip redactor. Aquesta comissió s'ha encarregat dels aspectes més operatius del projecte, analitzant els resultats de cada fase i participant en la redacció final dels documents presentats.

3 Diagnosi: principals punts forts i febles assenyalats pels participants del Pla Estratègic

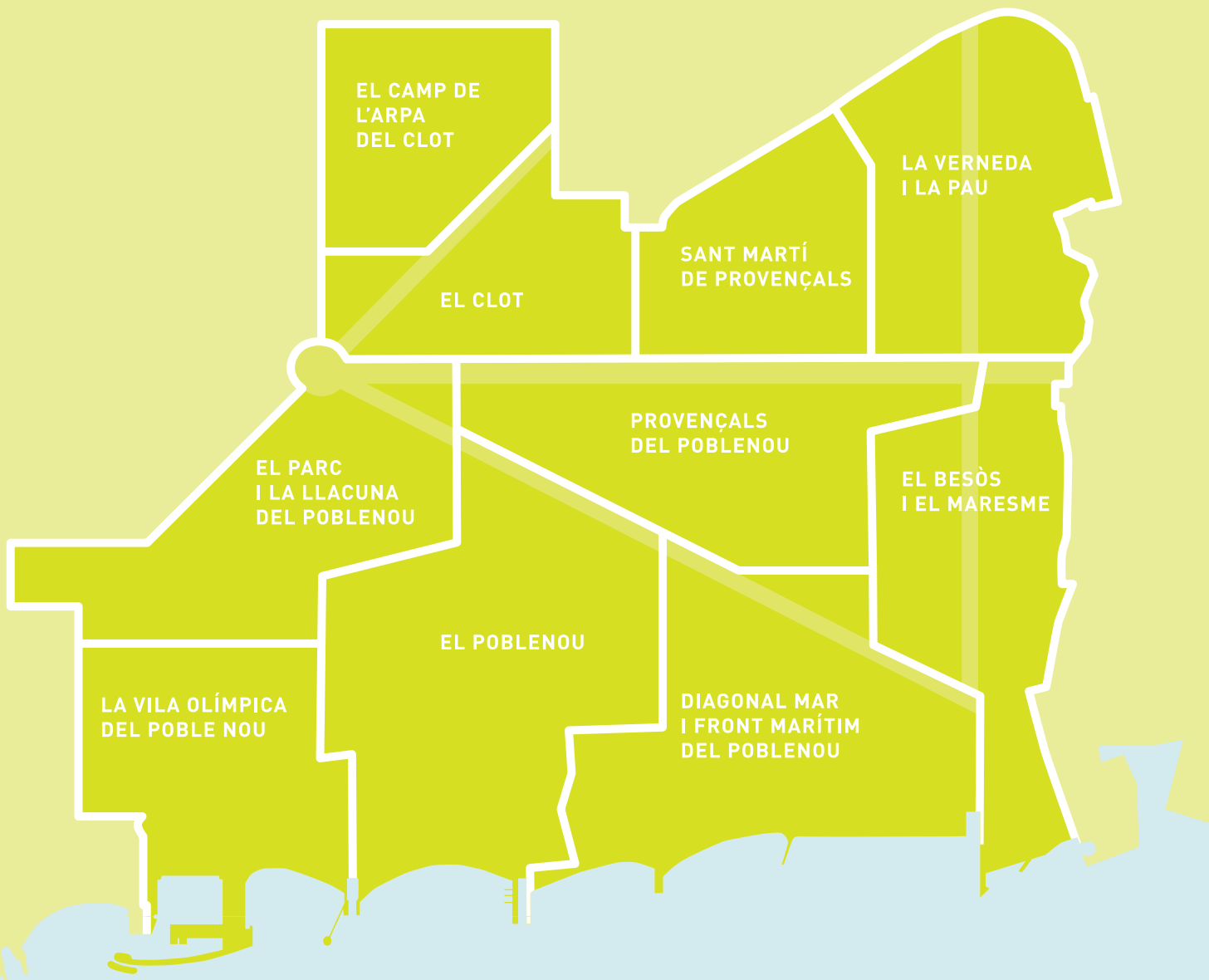
3.1 Dades sociodemogràfiques de contextualització

Per tal de contextualitzar la informació que hem extret del treball de camp dut a terme, tot seguit presentem algunes dades d'interès sobre el districte de Sant Martí i la seva població.²

- ▶ El districte de Sant Martí té una població total, comptada l'1 de gener de 2009, de 228.817 persones, de les quals més de la meitat són dones (52%). La proporció més gran de dones està relacionada amb la seva esperança de vida més alta. En aquest sentit, tal com veurem més endavant, l'edat mitjana de les dones és superior respecte a la dels homes (44 anys com a edat mitjana de les dones davant dels 41 anys dels homes).
- ▶ És el segon districte amb més població de tot Barcelona; de fet, el 14% de la població de la ciutat viu al districte de Sant Martí. Només el districte de l'Eixample supera aquesta proporció (16,5%).

2. La informació que aquí es presenta ha estat proporcionada pel Departament d'Estadística de l'Ajuntament de Barcelona i actualment està disponible al web de l'Ajuntament: <http://www.bcn.cat/estadistica/catala/index.htm>.

Mapa 1
Àmbit territorial d'intervenció del Pla estratègic d'educació del Districte de Sant Martí



Gràfic 1
Distribució de la població per districtes. Barcelona, 2008
Departament d'Estadística. Ajuntament de Barcelona

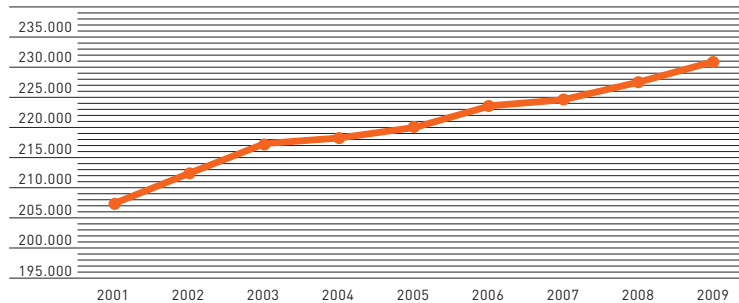


- ▶ La població del districte ha anat creixent de manera sostinguda i intensa durant els darrers anys. Des de l'any 2001 fins al 2009 ha augmentat en gairebé 21.000 persones. Els anys compresos entre el 2001 i el 2003 han estat els més intensos en creixement poblacional, que ha augmentat fins a 10.000 persones en dos anys.
- ▶ Els indicadors demogràfics clau del districte ens mostren una població més jove que la que trobem al conjunt de la ciutat (l'edat mitjana de la població és més baixa, la taxa de natalitat és més alta i es produeixen menys defuncions).

Gràfic 2

Evolució de la població del districte de Sant Martí, 2001-2009

Departament d'Estadística. Ajuntament de Barcelona



- ▶ En tota població hi ha dos factors de creixement demogràfic: el creixement migratori (la població que arriba de nou a viure al districte³ menys la que se'n va) i el creixement natural (els naixements menys les defuncions). En el cas de Sant Martí, com en la majoria de territoris catalans, el creixement poblacional s'explica per la immigració i no pel creixement natural.
- ▶ Aquest creixement migratori està protagonitzat per població tant de nacionalitat espanyola com estrangera. En realitat, més de la meitat de les altes anuals de població són de gent amb nacionalitat espanyola, un fet provocat principalment pel pla urbanístic que es va desenvolupar al districte i que va atreure població amb un poder adquisitiu més alt, a causa de l'alt preu de l'habitatge nou. En aquesta línia, el 34,8% de les altes del 2007 era població provinent de la resta de municipis de Catalunya, i el 15,4%, de la resta de l'Estat.
- ▶ De fet, el percentatge de població estrangera, comptat l'1 de gener de 2009, era del 15,3%, un percentatge gairebé tres punts per sota de la mitjana de la ciutat (18,1%) i que encara disminueix més si tenim en compte el conjunt de població estrangera de la ciutat (l'11,9% de la població estrangera de Barcelona resideix al districte de Sant Martí).

3. Es considera població immigrada tant la població estrangera com la població de nacionalitat espanyola. Per tant, és tota població nouvinguda al districte, independentment de la seva nacionalitat.

Taula 1

Indicadors demogràfics. Comparativa Sant Martí i Barcelona

Departament d'Estadística. Ajuntament de Barcelona

Edat mitjana 2008	Tots	Homes	Dones	
Sant Martí	42	41	44	
Barcelona	43	41	45	
Creixement natural 2007	Naixements	Taxa de natalitat	Defuncions	Taxa de mortalitat
Sant Martí	2.148	9,6	1.940	8,7
Barcelona	13.986	8,8	15.419	9,7
Creixement migratori 2007	Altes noves	Baixes noves	Diferència altes i baixes	
Sant Martí	12.746	7.679	4.602	
Barcelona	102.993	62.433	40.560	
% població estrangera 2009	Població estrangera	% sobre el total de població estrangera a Barcelona	% sobre el total de població del districte	
Sant Martí	35.009	11,9%	15,3%	
Barcelona	294.918	100%	18,1%	

Taula 2

Immigració per lloc de procedència i districte d'alta, 2007

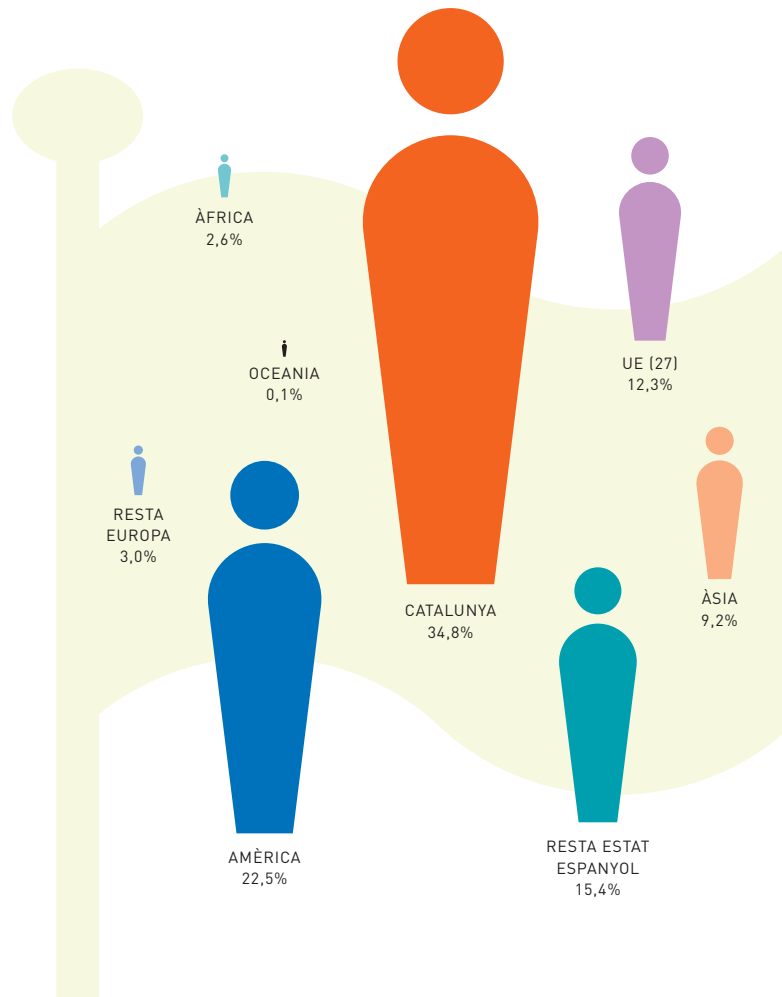
Departament d'Estadística. Ajuntament de Barcelona

Procedència	Barcelona	%	Sant Martí	%
Catalunya	33.256	32,3%	4.439	34,8%
Resta Estat espanyol	15.200	14,8%	1.965	15,4%
UE (27)	12.723	12,4%	1.571	12,3%
Resta Europa	3.289	3,2%	386	3,0%
Àfrica	2.852	2,8%	335	2,6%
Amèrica	26.116	25,4%	2.866	22,5%
Àsia	9.467	9,2%	1.176	9,2%
Oceania	90	0,1%	8	0,1%
Total	102.993	100%	12.746	100%

Gràfic 3

Població per lloc de procedència i districte d'alta. Sant Martí, 2007

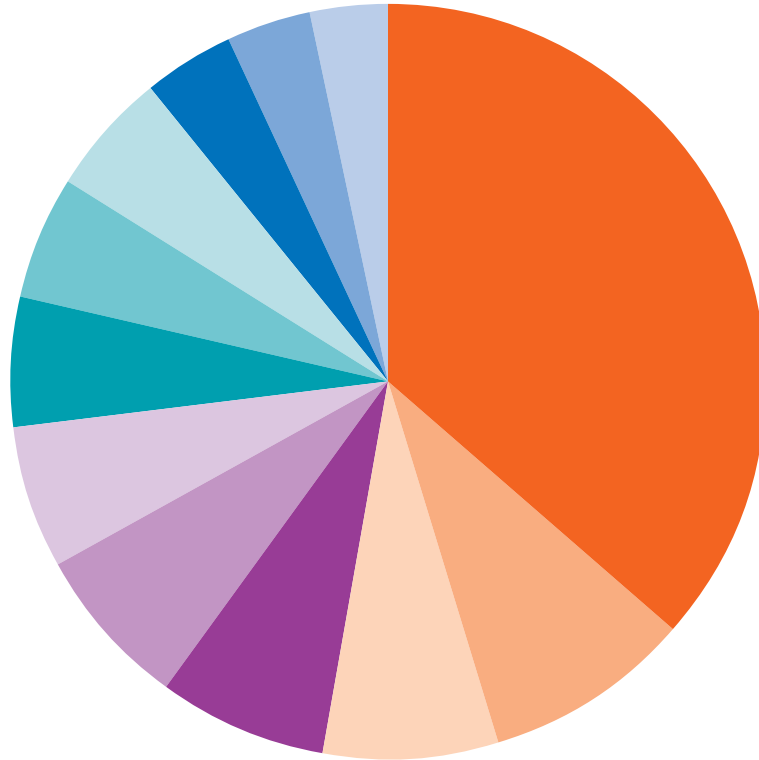
Departament d'Estadística. Ajuntament de Barcelona



- ▶ Respecte a l'evolució de la població de nacionalitat estrangera, el primer que podem observar és que, tal com s'esdevé en el conjunt de la ciutat, el seu pes relatiu ha augmentat els últims anys i ha passat de representar el 10% l'any 2002 a representar el 15,3% l'any 2009. No obstant això, i a causa de la conjuntura econòmica actual, es pot percebre un cert alentiment dels fluxos migratoris. Fins i tot nacionalitats com ara l'equatoriana, la pakistanesa, la xinesa i la peruana han disminuït en nombre i pes relatiu al districte entre l'any 2008 i l'any 2009, mentre que d'altres han augmentat, com és el cas de la italiana,⁴ que ha passat a ser la segona nacionalitat més nombrosa.
- ▶ Les principals nacionalitats presents al districte són l'equatoriana (8,9%), la italiana (7,7%), la pakistanesa (7,1%), la xinesa (6,9%) i la peruana (6,3%).
- ▶ Pel que fa a aquesta composició per nacionalitats, el primer que ens crida l'atenció és el poc pes relatiu de les principals nacionalitats, és a dir, cap nacionalitat no supera el 9% respecte al conjunt de la població estrangera, la qual cosa denota una àmplia varietat de nacionalitats i procedències de la població estrangera que resideix al districte de Sant Martí.
- ▶ Tot i que es constata l'àmplia diversitat de nacionalitats entre la població estrangera resident a Sant Martí, també podem afirmar que una àmplia majoria prové d'Amèrica Llatina i són de parla hispana, un aspecte rellevant en l'impacte de la seva arribada en el sistema educatiu.
- ▶ De fet, si fem una comparació de les principals nacionalitats presents al districte entre els anys 2004 i 2008, podem observar un altre dels principals aspectes evolutius del districte: ha augmentat la diversitat d'orígens de la població estrangera. Mentre que l'any 2004 les deu principals nacionalitats aglutinaven el 69% del total de població estrangera (només la primera ja en representava el 20%), l'any 2008 només en representen el 61% i cap d'aquestes nacionalitats no supera el 10%.

4. Hem de tenir en compte que una part important de la població amb nacionalitat italiana correspon a persones provinents d'Argentina o d'altres països llatinoamericans, que, a causa del règim per a l'obtenció de la nacionalitat a Itàlia, tenen més facilitats per obtenir aquesta nacionalitat.

Gràfic 4
Principals nacionalitats (més de 1.000 individus). Sant Martí, 2008
Departament d'Estadística. Ajuntament de Barcelona

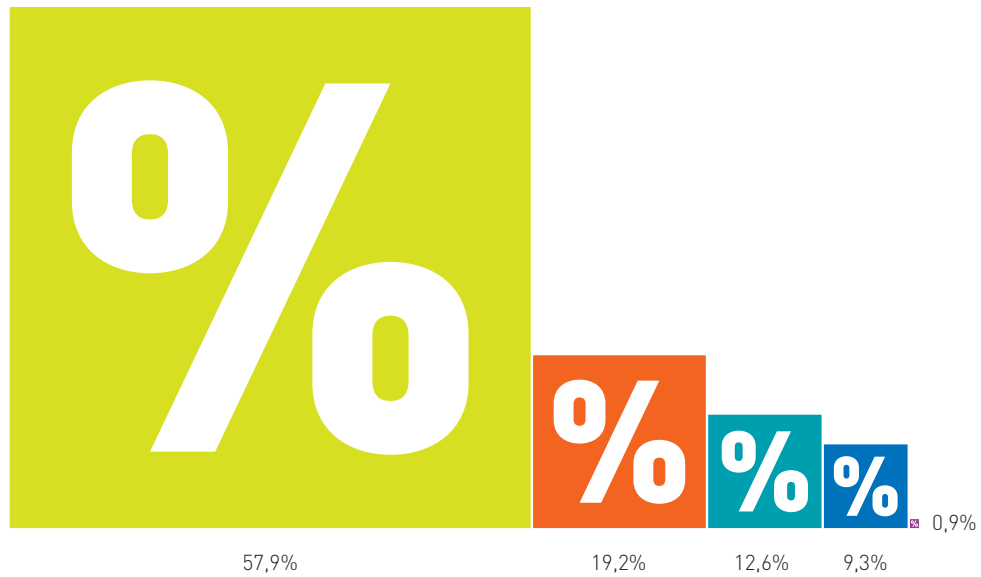


- | | |
|-----------------------|----------------|
| Reste de països 36,4% | Marroc 5,5% |
| Equador 8,9% | Colòmbia 5,3% |
| Itàlia 7,7% | Bolívia 5,2% |
| Pakistan 7,1% | Argentina 3,9% |
| Xina 6,9% | França 3,6% |
| Perú 6,3% | Brasil 3,2% |

Gràfic 5

Principals regions d'origen de la població estrangera resident a Sant Martí, 2008

Departament d'Estadística. Ajuntament de Barcelona

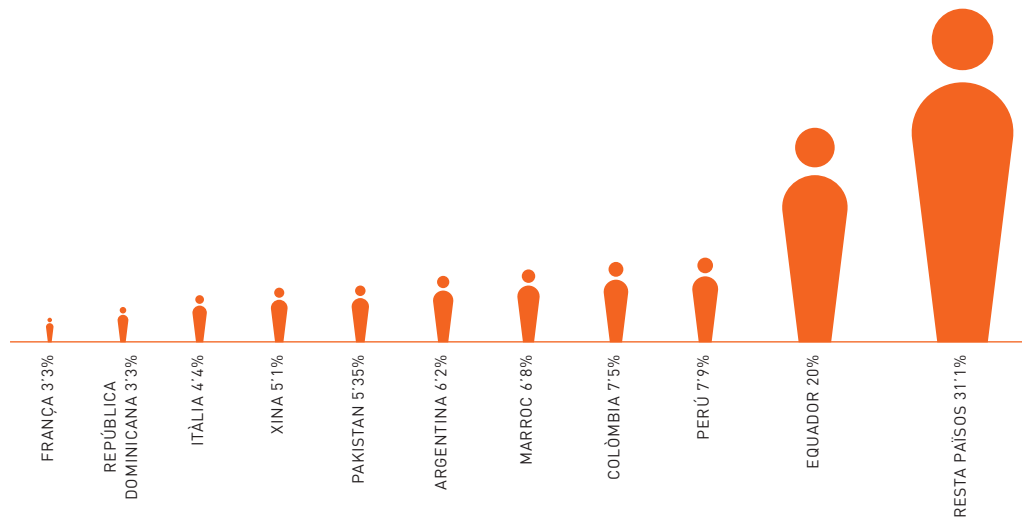


- Amèrica
- Europa
- Àsia
- Àfrica
- Oceania

Gràfic 6

Població estrangera resident a Sant Martí. Sant Martí, 2004

Departament d'Estadística. Ajuntament de Barcelona



- ▶ De fet, si fem una comparació de les principals nacionalitats presents al districte entre els anys 2004 i 2008, podem observar un altre dels principals aspectes evolutius del districte: ha augmentat la diversitat d'orígens de la població estrangera. Mentre que l'any 2004 les deu principals nacionalitats aglutinaven el 69% del total de població estrangera (només la primera ja en representava el 20%), l'any 2008 només en representen el 61% i cap d'aquestes nacionalitats no supera el 10%.
- ▶ D'altra banda, les nacionalitats que han augmentat més els darrers quatre anys han estat la italiana, la pakistanesa i la xinesa, no tant pel que fa al seu pes relatiu respecte al conjunt de població estrangera com en nombres absoluts.
- ▶ Respecte a la distribució territorial d'aquests percentatges, podem trobar diferències significatives, tant pel que fa al percentatge global com a les principals nacionalitats presents. El Besòs i el Maresme és el barri amb el percentatge més alt, el 23,6% de la seva població és de nacionalitat estrangera i les principals nacionalitats són la pakistanesa i l'equatoriana (el 30,4% i el 12,1%). Destaquen també els barris del Parc i la Llacuna i la Vila Olímpica del Poblenou (el 18,7% i el 17,3%, respectivament), on la principal nacionalitat és la italiana. En canvi, el barri de la Verneda i la Pau és el barri amb menys percentatge de població estrangera (10,7%), bastant per sota de la mitjana del districte.
- ▶ Respecte a la distribució per edats del conjunt de població de Sant Martí, podem dir que el 16,7% de la població del districte és menor de dinou anys, la qual representa el 14,8% del conjunt de menors de dinou anys de tot Barcelona. Es tracta d'un percentatge lleugerament superior al que representa per al conjunt de la població de la ciutat i que denota, tal com ja hem assenyalat anteriorment, una proporció més alta de la joventut en la població del districte. En aquesta línia, destaca també el pes més gran dels infants menors de quatre anys.

Taula 3

Percentatge de població estrangera per barris i principals nacionalitats. Sant Martí, 2009

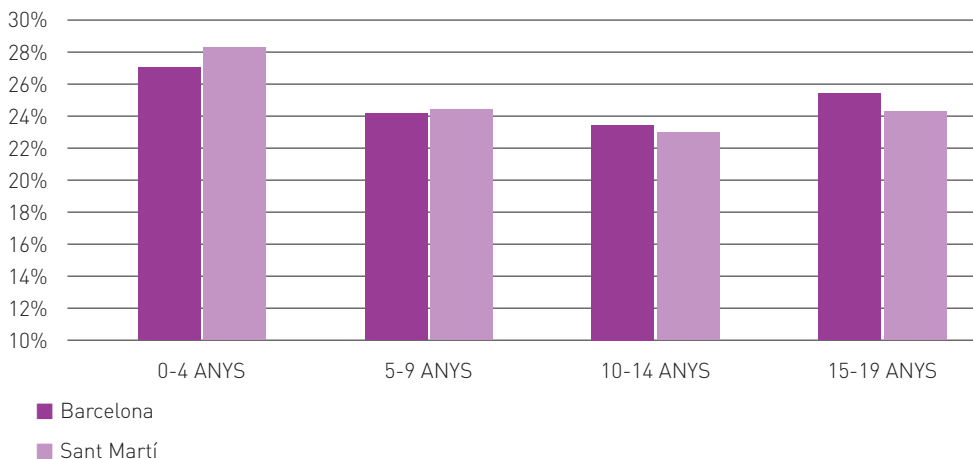
Departament d'Estadística. Ajuntament de Barcelona

Barris Sant Martí	Població estrangera	% sobre la població	Principals nacionalitats	% sobre la població estrangera del barri
El Besòs i el Maresme	5.355	23,6	Pakistan Equador	30,4% 12,1%
El Parc i la Llacuna del Poblenou	2.508	18,7	Itàlia Xina	13,3% 9,0%
La Vila Olímpica del Poblenou	1.571	17,3	Itàlia França	16,2% 9,5%
El Camp de l'Arpa del Clot	6.339	16,3	Equador Itàlia	9,1% 7,6%
El Poblenou	5.053	16,3	Itàlia Xina	10,2% 8,7%
Diagonal Mar i el Front Marítim del Poblenou	1.687	15,8	Itàlia França	11,6% 6,9%
El Clot	3.962	14,5	Equador Xina	9,4% 8,6%
Provençals del Poblenou	2.498	12,3	Equador Marroc	8,7% 9,4%
Sant Martí de Provençals	2.871	10,9	Equador Perú	12,2% 10,3%
La Verneda i la Pau	3.154	10,7	Equador Xina	15,6% 10,3%
Districte de Sant Martí	35.009	15,3	Equador Itàlia	8,9% 7,7%

Gràfic 7

Pes relatiu per grups d'edat menors de dinou anys. Comparació territorial, 2008

Departament d'Estadística. Ajuntament de Barcelona



Taula 4

Distribució per edats de la població de Sant Martí i Barcelona, 2008

Departament d'Estadística. Ajuntament de Barcelona

	Barcelona	Sant Martí
0-4 anys	68.896	10.732
5-9 anys	61.880	9.230
10-14 anys	59.898	8.713
15-19 anys	64.875	9.107
Total menors de 19 anys	255.549	37.782
Percentatge de menors de 19 anys	15,8%	16,7%
Total població	1.615.908	226.429
% sobre el total del districte		14,8%

3.2 L'educació a Sant Martí

Un cop analitzat breument el context demogràfic de partida, entrem en els principals resultats de la diagnosi realitzada, on es presenten les visions existents respecte a la situació actual de l'educació a Sant Martí i se n'analitzen els punts forts i els punts febles. Aquest plantejament recull els aspectes considerats clau per les persones i els serveis que han participat en el projecte; per tant, en cap cas no es pot entendre com la descripció exhaustiva de la realitat educativa del districte, però sí com una aproximació des de diferents punts de vista, com un element de reflexió que ens ha d'ajudar a entendre i a pensar actuacions i estratègies.

Aquest apartat està dividit en cinc subapartats, depenent de l'àmbit temàtic que aborden:

1. Sant Martí, districte educador
2. Transició escola-treball
3. Educació en el lleure
4. Coordinació entre els agents
5. Participació de les famílies i els alumnes

Cada apartat estableix, si escau, una primera aproximació als recursos i els serveis existents al districte i posteriorment exposa els punts forts i febles considerats com a clau pels participants. Passem, doncs, a tractar cadascun d'aquests aspectes.

3.2.1 Sant Martí, districte educador

Els recursos i els serveis del districte

El districte de Sant Martí disposa d'un nombre important i un ampli ventall de recursos i serveis educatius per a infants i joves del districte. A continuació, exposem un quadre resum amb els centres educatius del districte segons el barri on estan ubicats:

Taula 5
Centres educatius per barris

	La Verneda i la Pau	El Besòs i el Maresme	Diagonal Mar i Front Marítim del Poblenou	El Poblenou	Provençals del Poblenou	La Vila Olímpica del Poblenou	El Parc i la Llacuna del Poblenou	El Clot	El Camp de l'Arpa del Clot	Sant Martí de Provençals	Total
EEl i escoles bressol	3	1	0	2	1	0	0	2	0	1	10
Escoles	4	5	1	6	4	2	0	3	3	3	31
Instituts	2	2	1	1	0	1	0	1	2	3	13
Centres d'educació especial	0	1	0	0	0	0	0	0	0	0	1
Ensenyaments artístics i idiomes	1	0	0	0	0	0	0	0	0	0	1
Escoles privades / concertades	1	3	2	2	2	0	1	1	3	7	22
Escoles d'adults	1	1	0	0	0	0	0	1	0	1	4
Total	12	13	4	11	7	3	1	8	8	15	82

Més enllà dels centres educatius, també hi ha un gran nombre d'institucions, serveis, programes i projectes que incideixen en el districte en l'àmbit educatiu:

INSTITUCIONS

ConSORCI D'EDUCACIÓ DE BARCELONA

El Consorci d'Educació de Barcelona (CEB) és un ens instrumental de caràcter associatiu que ha estat creat pel Govern de la Generalitat de Catalunya i l'Ajuntament de Barcelona per gestionar de manera conjunta l'educació a la ciutat de Barcelona.

El Consorci d'Educació de Barcelona, tal com estableix la Llei 22/1998 de la Carta Municipal de Barcelona, exerceix el conjunt següent de competències i funcions:

- ▶ La planificació (programació i distribució territorial dels centres docents compresos en les lleis d'ordenació educativa vigents, llevat dels universitaris, d'acord amb el que estableix l'article 61 de la Llei 22/1998, de 30 de desembre).
- ▶ Els serveis educatius i els programes d'innovació educativa (la creació, en el marc de la planificació general, i la gestió de centres pedagògics i de recursos, de serveis de suport, assessorament i recerca psicopedagògica, i la formació del personal docent).
- ▶ L'escolarització (l'aplicació a Barcelona de la normativa de matriculació d'alumnes i qualsevol altra d'anàloga que necessiti una adaptació específica).
- ▶ L'educació complementària i extraescolar.
- ▶ L'execució dels programes d'educació compensatòria.
- ▶ La vigilància del compliment de l'escolaritat obligatòria.
- ▶ La reglamentació i la gestió del transport, del menjador i d'altres serveis escolars.
- ▶ La conservació, el manteniment, els subministraments (aigua, gas i llum), les comunicacions, la neteja, els lloguers i la vigilància dels edificis destinats a centres docents públics d'educació secundària obligatòria i postobligatòria, educació primària, educació infantil i educació d'ensenyaments de règim especial i d'adults s'ha d'exercir segons l'Administració a la qual correspongui la

titularitat patrimonial del centre, sense perjudici dels acords que es puguin establir en el futur.

- ▶ La creació, en el marc de la planificació general, la construcció i les obres de reforma, ampliació i millora dels centres docents públics, llevat dels universitaris, d'acord amb el que estableix l'article 61 de la Llei 22/1998, de 30 de desembre.
- ▶ La gestió de tots els centres públics d'educació infantil, d'educació primària i d'educació secundària obligatòria i postobligatòria.
- ▶ La gestió dels PQPI, de la formació professional específica, dels centres d'ensenyament de règim especial i de l'educació de persones adultes.

Serveis Educatius a Sant Martí

Depenen orgànicament i funcionalment del Consorci d'Educació de Barcelona i comprenen els serveis específics següents:

Centre de recursos pedagògics (CRP)

Els centres de recursos pedagògics són serveis educatius creats pel Departament d'Educació de la Generalitat de Catalunya per donar suport a l'activitat pedagògica dels centres i a la tasca docent del professorat.

Les seves funcions estan regulades pel Decret 155/1994, de 28 de juny, i són les següents:

- ▶ Oferta de recursos, d'infraestructura i de serveis als centres docents, als mestres i als professors per tal que disposin de materials específics de les diferents àrees curriculars, de mitjans propis de la tecnologia educativa i de publicacions especialitzades, amb assessorament o instruccions d'utilització.
- ▶ Catalogació dels recursos educatius del medi local i comarcal i elaboració de pautes i informacions complementàries per facilitar-ne l'ús del professorat.
- ▶ Suport a les activitats docents i a l'intercanvi d'experiències educatives, per tal de fomentar la reflexió del professorat sobre la pràctica docent.
- ▶ Coordinació i organització de l'execució i del seguiment de les activitats de for-

mació permanent i col·laboració en la detecció de les necessitats de formació i en l'elaboració de propostes per satisfer-les.

- ▶ Altres funcions que els atribueixi el Departament d'Educació.

Equips d'assessorament i orientació psicopedagògica (EAP)⁵

Són serveis educatius que donen suport al professorat dels centres docents per tal d'oferir la resposta educativa més adequada al conjunt de l'alumnat, especialment a aquell alumnat que presenta disminucions o més dificultats en el procés d'aprenentatge i a les seves famílies. Les seves funcions específiques són les següents:

- ▶ Identificació i avaluació de les necessitats educatives especials de l'alumnat, conjuntament amb el professorat i altres serveis específics, per tal de trobar la resposta educativa més adequada en cada cas.
- ▶ Elaboració i seguiment de les diferents adaptacions curriculars que puguin necessitar els alumnes, conjuntament amb el professorat i altres serveis específics.
- ▶ Assessorament als mestres i els professors sobre els projectes curriculars dels centres educatius, concretament en aspectes psicopedagògics i que millorin l'atenció a la diversitat de necessitats dels alumnes.
- ▶ Assessorament a l'alumnat, les famílies i el professorat sobre aspectes relacionats amb l'orientació personal, educativa i professional.
- ▶ Col·laboració amb els serveis socials per tal d'oferir atenció als alumnes i les famílies que ho necessitin. Oferta de recursos, d'infraestructura i de serveis als centres docents i al professorat per tal que disposin de material específic de les diferents àrees curriculars, de mitjans propis de la tecnologia educativa i de publicacions especialitzades, amb assessorament o instruccions d'utilització.

5. Definició aportada pel Departament d'Educació de la Generalitat de Catalunya i que actualment està disponible al web següent: www.xtec.cat.

Equip de Llengua, Interculturalitat i Cohesió Social (LIC)

(Decret 180/2005, de 30 d'agost, de modificació del Decret 155/1994, de 28 de juny, pel qual es regulen els serveis educatius): són serveis educatius multidisciplinaris que, en un àmbit territorial definit, donen assessorament i suport als centres docents i al professorat amb relació a aspectes lingüístics, interculturals i de cohesió social. Estan integrats per funcionariat docent dels cossos de mestres i de professors d'ensenyament secundari o per personal docent amb contracte laboral fix amb el Departament d'Educació. Les seves funcions són les següents:

- a) Amb relació als centres educatius i l'alumnat nouvingut i amb risc d'exclusió social:
- ▶ Assessorament sobre l'organització de l'aula d'acollida i en l'atenció a l'alumnat amb risc d'exclusió social.
 - ▶ Col·laboració en la sensibilització, la promoció i la consolidació de la llengua catalana com a eix vertebrador d'un projecte plurilingüe.
 - ▶ Col·laboració en la sensibilització i la introducció de l'educació intercultural al procés educatiu.
 - ▶ Orientació en l'adequació dels documents de centre: projecte educatiu, projecte curricular, projecte lingüístic, pla d'acció tutorial i pla d'acollida i integració.
 - ▶ Assessorament sobre el treball tutorial per a l'alumnat nouvingut o amb risc d'exclusió social.
 - ▶ Orientació i assessorament sobre recursos materials i metodològics i sobre estratègies d'immersió lingüística i d'inclusió social.
 - ▶ Col·laboració en la formació permanent del professorat: tutor/a d'acollida, coordinador/a lingüístic/a, equip directiu, equips docents i altres.
 - ▶ Promoció d'experiències innovadores i suport a aquestes experiències.
 - ▶ Participació i col·laboració amb altres professionals dels serveis educatius per donar suport als centres d'una manera integrada.
 - ▶ Elaboració de memòries valoratives de les diferents actuacions.

b) Amb relació a altres instàncies educatives:

- ▶ Assessorament a les comissions d'escolarització de zona.
- ▶ Col·laboració amb les oficines municipals d'escolarització.
- ▶ Col·laboració amb la inspecció educativa i altres serveis educatius.
- ▶ Col·laboració amb altres departaments de la Generalitat de Catalunya i altres administracions i institucions.

c) Amb relació als plans educatius d'entorn, com a conjunt d'actuacions a la zona educativa per potenciar la integració escolar i social de l'alumnat:

- ▶ Dinamització de les actuacions dels plans educatius d'entorn.
- ▶ Col·laboració, coordinació, assessorament i suport.

Institut Municipal d'Educació de Barcelona (IMEB)

Creat l'any 1993, l'Institut Municipal d'Educació de Barcelona (IMEB) és un organisme autònom de caràcter administratiu de l'Ajuntament de Barcelona. Té com a missió la direcció i la planificació de l'estructura i l'administració dels centres educatius mantinguts per l'Ajuntament, directament o indirectament, com també l'impuls de les actuacions i la coordinació de totes les instàncies i tots els serveis que puguin incidir en l'educació a la ciutat.

Alguns dels seus objectius principals són els següents:

- ▶ Garantir, amb la implicació de tots els sectors, l'accés de la ciutadania a l'educació, donant suport a les actuacions adreçades a la infància, els joves i les famílies, a partir de la igualtat d'oportunitats i del principi d'equitat.
- ▶ Potenciar els programes d'escoles bressol.
- ▶ Facilitar la millora constant dels mecanismes de participació de la comunitat educativa i potenciar el govern democràtic i participatiu dels centres.
- ▶ Potenciar la millora de les infraestructures i els serveis de la xarxa de centres educatius públics, com també la millora de les estratègies de creixement i consolidació del mapa escolar.
- ▶ Impulsar actuacions per garantir l'èxit escolar dels estudiants, incidint en la

qualitat de l'ensenyament i treballant per aconseguir l'objectiu de reduir en el 15% el fracàs escolar i assolir el 85% d'alumnes que cursen ensenyaments postobligatoris.

- ▶ Impulsar i fer visibles els projectes de xarxes educatives territorials d'educació als barris i als districtes, i fomentar la coresponsabilitat entre les escoles i les entitats.
- ▶ Impulsar i consolidar el Consorci d'Educació de Barcelona com a instrument de cooperació entre la Generalitat i l'Ajuntament, per a la planificació educativa i per a la gestió del sistema educatiu públic no universitari de la ciutat.
- ▶ Promoure valors cívics i una formació integral que ajudin a construir una ciutadania basada en la responsabilitat, la solidaritat i el compromís amb l'entorn.
- ▶ Potenciar una formació professional adequada i compatible amb les necessitats derivades del teixit econòmic i de la cohesió social a Barcelona i l'àrea metropolitana.

Fundació BCN Formació Professional

És una entitat municipal que té els objectius estratègics següents per a la formació professional de la ciutat i, per tant, també per als centres de FP i els joves que estudien al districte de Sant Martí:

1. Contribuir al desenvolupament d'un sistema de formació professional de qualitat i eficaç per a la ciutat, tenint com a referent els diferents agents econòmics i socials de Barcelona i de l'àrea metropolitana.
2. Impulsar iniciatives per a la millora del procés de transició a la vida activa del jove, especialment per a l'alumnat amb més dificultats d'inserció laboral i social.
3. Fomentar la cultura del treball de qualitat per a la millora del capital humà, optimitzant la inserció laboral del jove de la FP en el context d'una ocupació qualitativa a fi de reforçar el desenvolupament econòmic de la ciutat.
4. Contribuir, per mitjà de la formació professional, a la consolidació del concepte de «Barcelona, territori obert a Europa», mitjançant la gestió d'accions

de mobilitat per Europa per al jovent, el professorat de formació professional i el personal de les empreses.

Direcció de Serveis a les Persones

La Direcció de Serveis a les Persones del Districte de Sant Martí té per missió exercir la direcció de la planificació i l'execució dels serveis a les persones que hi ha al districte en l'àmbit de l'acció social, l'educació, la cultura, el benestar, la promoció social i econòmica i l'educació ambiental, i garantir la coordinació amb els àmbits sectorials de referència. Les funcions que duu a terme són, entre d'altres, les següents:

- ▶ Garantia que els serveis prestats per la Direcció als ciutadans siguin eficaços i eficients i responguin a les seves necessitats.
- ▶ Disseny de les línies estratègiques, en l'àmbit dels serveis a les persones, que l'organització municipal ha de desenvolupar en els barris del districte.
- ▶ Direcció de la planificació, l'organització i la prestació dels serveis del Districte per a l'acció social, l'educació, la cultura, el benestar, la promoció social i econòmica i l'educació ambiental, i de qualsevol altre que li sigui designat en l'àmbit dels serveis a les persones.
- ▶ Responsable de la interlocució amb els àmbits sectorials de serveis a les persones, per a la planificació i la resposta a les demandes dels ciutadans.
- ▶ Impuls dels òrgans de participació temàtics o sectorials en l'àmbit dels serveis a les persones, en coordinació amb la Direcció de Promoció, Participació i Prevenció.
- ▶ Direcció dels equipaments del Districte, seguint els criteris marc definits per les gerències sectorials.
- ▶ Impuls dels criteris funcionals definits pels sectors de referència.
- ▶ Totes aquelles funcions que li siguin atribuïdes per la gerència del Districte en el compliment de les seves atribucions.

Per poder dur a terme aquestes tasques, a la Direcció de Serveis a les Persones hi ha dos caps de projectes, equip tècnic i administratiu. La seu actual és a Can Felipa.

Equips d'atenció a la infància i l'adolescència (EAIA)

Dependent del Departament d'Acció Social i Ciutadania de la Generalitat de Catalunya i en coordinació amb l'Ajuntament de Barcelona, és un equip pluridisciplinari constituït per diversos professionals (psicòlegs, pedagogs, assistents socials i educadors socials). Els EAIA atenen persones menors d'edat amb alt risc social que els són derivades d'altres serveis socials, judicials o policials. La seva funció és, en primer lloc, diagnosticar i valorar aquests menors i les seves famílies i tot seguit redactar propostes tècniques i administratives que vagin en benefici seu. Això porta a l'elaboració de plans concrets de millora per al menor i la seva família, dels quals es fa un seguiment un cop aplicat el pla.

La feina dels EAIA està coordinada amb altres equips i serveis, i entre les seves funcions també hi ha l'assessorament als serveis socials d'atenció primària en matèria d'infància.

PROJECTES I PROGRAMES

Programa d'acompanyament a nuclis familiars reagrupants

Programa pioner de la ciutat de Barcelona i que es porta a terme al districte de Sant Martí i a tres districtes més.

Els objectius principals del programa són els següents:

- ▶ Facilitar l'acollida i la inserció de les famílies reagrupades a la ciutat de Barcelona.
- ▶ Potenciar els aspectes positius del retrobament familiar i ajudar a minimitzar els més complexos.
- ▶ Millorar la convivència dels barris.
- ▶ Facilitar el coneixement dels drets i deures de les persones nouvingudes.
- ▶ Facilitar la planificació i l'acollida dels menors reagrupats al sistema educatiu.
- ▶ Potenciar l'adequació mútua a la diversitat social i cultural del territori.

- ▶ Potenciar el treball en xarxa entre entitats, serveis i ciutadania en general.
- ▶ Ajudar en la disminució d'aspectes afavoridors de la violència intrafamiliar.
- ▶ Proporcionar un espai d'informació privilegiat de l'Ajuntament per a les famílies reagrupants.

Dins d'aquest programa, com a novetat aquest estiu s'està portant a terme el projecte «A l'estiu Barcelona t'acull». La proposta va adreçada a nois i noies immigrants d'edats entre dotze i divuit anys, recentment arribats aquí per retrobar-se amb les seves famílies.

Consisteix en un seguit d'activitats lúdiques i de lleure que els posen en contacte amb altres nois i noies de la seva edat per tal que s'hi relacionin, coneguin la ciutat i el barri, i comencin a tenir el català com a llengua vehicular.

Xarxa de Camins Escolars

La Xarxa de Camins Escolars del Poblenou és una iniciativa en marxa per promoure la participació de la comunitat educativa en l'elaboració de projectes de camí escolar, per impulsar itineraris escolars segurs i recuperar l'espai públic com a espai de relació i convivència. Actualment, la Macrocomissió del Camí Escolar del Poblenou, com a motor del projecte, aplega un total de quinze centres educatius, amb la participació del Districte, l'IMEB, 22@, la Guàrdia Urbana i el Sector Mobilitat i Seguretat.

Programa «Salut i escola» (PSiE) i Servei de Salut Comunitària de l'Agència de Salut Pública

Sota la gestió del Consorci Sanitari de Barcelona i de l'Agència de Salut Pública de Barcelona, i amb els centres i els serveis educatius i els serveis de salut i comunitàris presents al territori, es vol impulsar la coordinació de les diferents iniciatives i actuacions que s'estan desenvolupant al districte en l'àmbit de la salut en els centres educatius. L'objectiu prioritari és la millora de la salut dels infants i els adolescents per mitjà d'accions de promoció i prevenció de la salut.

«Temps de Barri, Temps Educatiu Compartit»

El projecte dissenya, aplica i avalua de manera compartida, des de la coresponsabilitat social dels agents educatius i socials i la complicitat de les famílies, una oferta d'activitats i recursos de qualitat adreçats a infants i adolescents de tres a setze anys i a les seves famílies. «Temps de Barri, Temps Educatiu Compartit» vol contribuir a la construcció d'un ús dels temps i dels espais educatius dels infants que s'adeqüi a les necessitats de les famílies. Els objectius del programa són els següents:

- ▶ Contribuir que els barris tinguin una oferta d'activitats educatives fora de l'horari escolar de qualitat i diversificada.
- ▶ Promoure accions educatives en el temps de lleure que afavoreixin l'harmonització del temps en família.
- ▶ Reforçar el teixit associatiu i el treball en xarxa entre els agents locals.
- ▶ Potenciar l'ús educatiu del temps fora de l'horari escolar mitjançant els patis escolars i altres equipaments públics.

Les propostes que acull aquest projecte són fruit del treball conjunt entre la Direcció d'Usos del Temps, l'Institut Municipal d'Educació de Barcelona, el Districte de Sant Martí, la Fundació Jaume Bofill i agents educatius i socials de cada barri.

Pla educatiu d'entorn del Besòs

És una actuació de coresponsabilització educativa adreçada a infants i joves entre zero i divuit anys dels centres educatius públics i privats concertats de la zona educativa del Besòs; per tant, va adreçat a tot l'alumnat i a tota la comunitat educativa, però amb una sensibilitat especial envers els sectors socials més desfavorits i els nois i noies nouvinguts o amb risc de marginació, per tal de poder donar una resposta adequada a les necessitats específiques d'aquests col·lectius que permeti assegurar-ne la igualtat d'oportunitats.

Les actuacions proposades pel PEE del Besòs tenen com a prioritat l'assoliment d'aquests objectius:

- ▶ Incrementar l'èxit escolar, amb la qual cosa es redueixen les desigualtats entre col·lectius.

- ▶ Enfortir xarxes educatives.
- ▶ Enfortir la participació en activitats de lleure, per tal de reduir desigualtats.
- ▶ Enfortir els vincles entre famílies, escola i entorn.
- ▶ Millorar la presència i l'ús social de la llengua catalana.

Per definició, el PEE del Besòs és una iniciativa oberta i de cooperació educativa que vol donar una resposta integrada i comunitària a les necessitats educatives dels infants i els joves, coordinant i dinamitzant l'acció educativa de la zona més enllà de l'àmbit escolar.

Pla comunitari del Besòs

És un procés participatiu que parteix d'un acord entre diferents agents, és a dir, Administració (Generalitat i Districte de Sant Martí), tècnics i serveis de proximitat municipals, altres administracions, entitats i associacions, i veïns a títol individual. Concebut com un procés d'apoderament de la ciutadania, el seu objectiu principal és la millora del barri del Besòs i el Maresme atenent les dimensions de convivència, ciutadania (immigració), urbanisme, educació per la salut i educació. Diferents espais de participació (grup promotor, comissions de treball, comissió de seguiment i secretariat) són els encarregats de gestionar el projecte i impulsar les mesures necessàries per a la millora del barri.

Llei de barris (el Besòs i el Maresme)

Projecte impulsat pel Districte de Sant Martí que incideix en la rehabilitació dels edificis d'habitatges més degradats i la millora de la seva accessibilitat, la renovació de l'espai públic, els equipaments, i la posada en marxa de programes adreçats a equilibrar les desigualtats existents i millorar la cohesió social.

Apropem-nos

Projecte que va néixer l'any 2001 per iniciativa de veïns i veïnes del barri del Poble nou i tècnics dels Serveis Personals del Districte de Sant Martí. Actualment també rep suport de la Direcció d'Immigració de l'Ajuntament de Barcelona i del Departament

d'Acció Cívica i Ciutadania de la Generalitat de Catalunya. Amb els anys, ha anat sumant persones, entitats i col·lectius, en un procés sempre obert a noves incorporacions, i ha anat treballant d'acord amb els seus objectius principals:

- ▶ Conèixer la realitat convivencial del Poblenou entre ciutadans i ciutadanes de diverses procedències geogràfiques i culturals.
- ▶ Apropar les diverses cultures que conflueixen al barri, creant canals de comunicació per tal de fomentar el respecte, la solidaritat i les relacions mútues.
- ▶ Propiciar el diàleg i la participació, amb la qual cosa es contribueix a prevenir l'aparició de conflictes i dinàmiques d'exclusió social.

El projecte es duu a terme amb els veïns i per als veïns del Poblenou, de tots els grups d'edat i de qualsevol procedència, i implica també els serveis públics que treballen a la zona.

Apropem-nos és també una xarxa flexible que relaciona entitats, equipaments, serveis, col·lectius i persones, fa circular la informació sobre recursos i activitats al barri, impulsa iniciatives i canalitza accions que permeten avançar cap a l'assoliment dels objectius esmentats.

Projecte «Trenquem el silenci»

Impulsat pel Consell de Dones del Districte de Sant Martí i amb la col·laboració dels Serveis Educatius, el Consell Escolar Municipal, els Serveis Socials del Districte i els centres educatius del districte, aquest projecte pretén treballar per la prevenció de la violència de gènere en les relacions de parella en l'adolescència i la joventut. Atès que es detecta que el maltractament s'inicia a edats cada vegada més inferiors i que les noies incorporen, cada vegada més, conductes masculistes en les seves relacions tant amb companyes com amb companys, aquest projecte pretén treballar conjuntament amb la comunitat educativa en la sensibilització de l'alumnat, les famílies i el professorat. Les actuacions són diverses i inclouen des de xerrades o tallers fins a l'elaboració de plans d'acció específics per centre.

Programa Servei d'Atenció Social de la Població Itinerant

Programa coordinat pels Serveis Socials del Districte i adreçat a les famílies amb habitatge mòbil (abans itinerants, actualment establertes permanentment al districte) per atendre específicament les necessitats socials que presentin. En el cas dels infants i els joves, es treballen específicament aspectes com ara l'absentisme, l'accés i la utilització dels serveis i els equipaments del districte i el pas a l'educació secundària.

22@Barcelona

Amb els projectes concrets de Districte Digital i Crea Talent, 22@Barcelona persegueix els objectius següents:

- ▶ Facilitar l'accés a les noves tecnologies.
- ▶ Fomentar la formació de primer nivell i difondre els beneficis de les TIC.
- ▶ Impulsar la divulgació i la creació de continguts i serveis digitals.
- ▶ Promoure la creació de projectes en col·laboració entre empreses, institucions i entitats del districte.
- ▶ Afavorir la creació de talent per mitjà d'iniciatives adreçades als alumnes, els mestres i les famílies.
- ▶ Fomentar la vocació científica i tecnològica, l'esperit emprenedor i el trilingüisme entre els més joves.

Les iniciatives concretes que s'han posat en marxa fins el 2009 són les següents:

- ▶ Xarxa d'aules multimèdia: dotació de material informàtic per a la creació de cinc noves aules multimèdia al districte.
- ▶ Memòria virtual de la gent gran: projecte intergeneracional per a la recuperació de la memòria històrica local.
- ▶ Famílies en xarxa: tallers per a mares i pares sobre «família, educació i noves tecnologies».
- ▶ Descubrim Sant Martí: portal educatiu d'elements arquitectònics del districte.
- ▶ Reciclatge d'ordinadors.

- ▶ Company Staying FP: programa de pràctiques d'estudiants de FP en empreses 22@Barcelona.
- ▶ Voluntariat: voluntariat de 22@Network en activitats socials, especialment en alfabetització digital.

Programa Èxit

En el marc de l'aplicació de la LOE, com a reforç de la coherència entre etapes educatives i com a suport al tractament de la diversitat de persones a les aules, el Consorci d'Educació de Barcelona gestiona el programa, que va néixer com a aportació de l'Institut Municipal d'Educació a la millora de l'educació a Barcelona.

Aquest programa té com a objectiu prioritari reduir els nivells de fracàs actuals i assolir l'èxit escolar per a tothom.

El programa Èxit treballa a tres nivells diferenciats: amb Èxit 1 s'ofereix reforç escolar a l'alumnat de 5è i 6è de primària i al de 1r i 2n d'ESO, de manera que es dona continuïtat al pas d'etapa. Amb Èxit 2 s'ofereixen alternatives d'aprenentatge fora del context escolar, com ara tallers, per a aquells grups d'alumnes que tenen més dificultats, disposant de recursos del municipi. I amb Èxit 3 s'aporten recursos per a l'orientació acadèmica i professional de tot l'alumnat de 4t d'ESO amb l'objectiu d'incentivar la seva continuïtat més enllà de l'etapa obligatòria.

Ajuts a les famílies: «Imagina't l'Estiu»

Programa d'ajuts a les famílies per a les activitats de vacances homologades per l'Ajuntament. Per garantir-hi l'accés dels infants de les famílies amb dificultats econòmiques, l'Ajuntament activa cada any un sistema d'ajuts econòmics adreçats a les famílies que tenen uns ingressos iguals o inferiors a la quantitat de 8.921,50 euros bruts anuals per cada membre de la unitat familiar. Els ajuts atorgats en cap cas no poden superar el 90% del cost de l'activitat. L'any 2008, el Districte de Sant Martí va atorgar 901 ajuts econòmics per aquest concepte.

Fortaleses i febleses assenyalades

S'han assenyalat la varietat i el nombre de centres educatius del districte com a grans forteses del territori. No obstant això, es detecten una sèrie de dèficits pel que fa a la infraestructura i el manteniment:

- ▶ Retard en la construcció d'escoles per donar resposta a la demanda d'una creixent població al districte.
- ▶ Manteniment deficitari dels edificis escolars.
- ▶ Menjadors deficitaris pel que fa a l'espai; quan es planifiquen els centres escolars no es té en compte que a Barcelona es queden a dinar a l'escola bona part dels nens i, per tant, es necessiten menjadors més grans. Això es reflecteix en complicacions a l'hora de dinar, com ara la necessitat de fer torns, cues, el poc temps per menjar...
- ▶ Manca d'instal·lacions esportives en algunes escoles; alguns centres no tenen gimnàs i els nens fan l'activitat al pati de l'escola.
- ▶ Manca de recursos tecnològics a les aules: projectors, ordinadors, pissarres digitals.
- ▶ Desconcert per l'elecció i l'assignació de l'empresa responsable de la neteja a les escoles tot i que s'hagi manifestat el descontent generalitzat amb l'empresa en qüestió.
- ▶ Necessitat d'ampliació dels camins escolars segurs.

Més enllà d'aquests recursos, un gran nombre de professionals i educadors treballen actualment en el districte. En aquest sentit, les persones que han participat en el treball de camp han volgut fer menció de la qualitat d'aquests equips compromesos amb el districte, que contribueix a l'èxit del procés educatiu. Es destaca també la bona predisposició per a la col·laboració i l'empenta de projectes d'intercanvi amb l'entorn (entre entitats, centres educatius i altres agents educatius i socials del territori). Com a resultat de la seva tasca, les escoles disposen de projectes educatius i plans estratègics de centre molt bons.

Respecte a la gestió dels centres educatius, hi ha opcions més controvertides, com és el cas d'agrupacions flexibles d'alumnes per donar resposta a la diversitat de si-

tuacions, com ara els alumnes amb més dificultats d'aprenentatge. D'una banda, aquestes agrupacions permeten a l'equip docent facilitar el desenvolupament del procés educatiu, ja que possibilita al professorat treballar amb l'especificitat dels alumnes —els grups «especials» són menys nombrosos. No obstant això, també és cert que aquesta opció genera molts interrogants pel que fa a la seva eficàcia en els aprenentatges i a la motivació.

A més, malgrat l'esforç de l'Administració per incrementar els recursos, es considera que la manca de mitjans econòmics i humans redueix l'autonomia dels centres educatius per definir estratègies adreçades a donar suport al procés educatiu, com, per exemple, l'impuls de noves tecnologies. Tanmateix el desplegament de la LEC pel que fa a l'autonomia de centres obre un nou horitzó de possibilitats.

Respecte a l'alumnat dels centres, es detecten situacions molt diverses entre centres educatius: d'una banda, en alguns centres educatius del districte es detecta una satisfacció i una identificació de l'alumnat amb el centre —identitat de centre—, com també una valoració positiva de l'èxit escolar. Aquestes actituds afavoreixen la competència acadèmica amb l'objectiu de «treure bones notes» entre els alumnes. En canvi, alguns professionals manifesten una certa angoixa per gestionar correctament comportaments i actituds contràries d'alguns joves que dificulten la seva trajectòria educativa i professional, com ara la immaduresa, la valoració negativa de l'èxit escolar, la falta de participació en activitats extraescolars, la resistència a marxar dels centres, etc.

Un dels temes que, sens dubte, crea més controvèrsia és la concentració dels alumnes nouvinguts en alguns centres escolars, especialment pel que fa a les conseqüències d'aquesta concentració. Un aspecte sobre el qual potser sí que hi ha un cert consens és que la concentració d'alumnes nouvinguts en alguns centres educatius no afavoreix la cohesió social i un model de societat plural. D'altra banda, aquests centres són poc sol·licitats pels pares i mares autòctons. Val a dir que la immigració no és l'únic factor pel qual les famílies no volen portar els seus fills a una escola. En aquest sentit, entenem que és un fenomen complex i que, entre altres coses, està lligat a la variable socioeconòmica i al projecte educatiu de l'escola.

Finalment, tot i que el pla estratègic estableixi com a àmbit d'actuació l'educació dels infants i els joves entre zero i divuit anys, s'ha fet una menció especial de la tasca que s'està duent a terme des de l'Escola de Persones Adultes La Verneda-Sant Martí, amb el suport de les associacions de participants Àgora i Heura, ja que fa una important tasca social per facilitar l'accés a l'educació a les persones adultes del barri i crear xarxa en l'àmbit de Catalunya amb moviments similars.

3.2.2 Transició escola-treball

Els recursos i els serveis del districte

La transició de l'escola al món del treball és una de les etapes més importants en la trajectòria professional dels joves. En aquest sentit, s'ha volgut fer una menció especial de determinats projectes i programes que es duen a terme i que tenen una funció important en aquesta transició. Val a dir que molts d'aquests projectes i programes són d'àmbit de ciutat; tot i així, la ubicació al mateix districte de Sant Martí els fa especialment rellevants per al projecte:

Barcelona Activa

Barcelona Activa és l'agència de desenvolupament local de l'Ajuntament de Barcelona que promou l'ocupació i les empreses de qualitat i amb sentit de futur mitjançant set línies d'activitat recollides en el seu pla d'acció.

Creada l'any 1986, aquesta empresa municipal va néixer com un viver d'empreses amb setze projectes incubats. Avui, Barcelona Activa s'ha convertit en un referent local i internacional en el suport a les persones emprenedores, la innovació, la millora professional i la creació d'ocupació.

Pla jove formació-ocupació

El Pla jove formació-ocupació té com a missió afavorir els processos de transició es-

cola-treball dels joves que han finalitzat l'etapa d'educació secundària obligatòria i abandonen el sistema educatiu. És un projecte adreçat a l'atenció del col·lectiu de joves que, pel fet de no haver assolit la graduació, podrien quedar en situació de risc, de marginació o de greus dificultats personals i familiars per a la continuació de la seva formació, per a la integració social i per a la inserció laboral.

Com a projecte municipal, territorialment, el pla se sustenta en el conjunt de centres dels serveis de Barcelona Activa, que en el cas del districte de Sant Martí està ubicat a les oficines de Can Jaumandreu (el Clot), i col·labora molt estretament amb el Punt d'Informació Juvenil (el Besòs i el Maresme). A més, col·labora estretament amb els centres d'educació secundària tant públics com concertats.

Aquest programa, iniciativa de l'Institut Municipal d'Educació de Barcelona l'any 2000, ha estat fruit de la col·laboració entre l'IMEB, Barcelona Activa i la Regidoria de Joventut; actualment forma part dels programes del Consorci d'Educació de Barcelona, enquadrat en l'objectiu de donar suport als centres educatius, l'alumnat i les famílies, per millorar els itineraris de transició.

Campanya d'FP

Impulsada per la Fundació BCN Formació Professional, cada any està orientada als joves d'ESO i batxillerat a fi i efecte que coneguin tota l'oferta de la ciutat en matèria d'FP i PQPI. Inclou tots els centres ubicats al districte i té com a producte la guia de la FP Futur prometedor, que s'envia a totes les llars de les famílies de la ciutat amb joves en edats compreses entre quinze i dinou anys.

Porta22 Barcelona Activa

Ubicat al districte de Sant Martí, és un equipament de Barcelona Activa, l'agència de desenvolupament local de l'Ajuntament de Barcelona, que es va posar en marxa l'any 2003 amb la missió de detectar i divulgar els canvis i les tendències del món del treball i, alhora, capacitar i orientar les persones amb inquietuds professionals en tot el que fa referència a les noves oportunitats d'ocupació, els sectors econòmics emergents, les noves competències professionals i les noves cultures del treball. A més a

més, es pot acudir al servei a títol individual per rebre orientació, consultar els recursos o inscriure's a les activitats formatives.

Porta22 ofereix sessions grupals d'orientació acadèmica i professional, de recerca de feina i de desenvolupament de competències clau als futurs professionals de Barcelona que actualment estan cursant 4t d'ESO, batxillerat, formació professional, estudis universitaris, etc.

En el marc d'utilització d'aquest equipament de ciutat, el Consorci d'Educació de Barcelona i Porta22 porten a terme el programa Projecte de Vida Professional, que té com a objectiu afavorir l'orientació de l'alumnat de 4t de secundària.

Servei d'acció socioeducativa «A partir del carrer», impulsat pel Departament d'Acció Social i Ciutadania de la Generalitat de Catalunya i el Districte

Aquest projecte treballa, a partir de parelles mixtes d'educadors, amb els adolescents i els joves que es troben al medi obert. Com a complement a la funció que fan els educadors dels serveis socials d'atenció primària, el projecte persegueix els objectius següents:

- ▶ Afavorir la detecció de necessitats i la recollida d'informació dels adolescents i els joves i del seu entorn.
- ▶ Possibilitar la vinculació educativa dels adolescents i els joves amb els educadors. És l'educador qui s'aproxima a les realitats individuals i socials dels joves i es converteix progressivament en un referent per al jove i una figura pont entre el jove i els recursos o serveis de la comunitat.
- ▶ Constatar els canvis en la dinàmica de la població i el seu entorn i detectar possibles situacions d'emergència, amb la qual cosa es converteix en un element favorable per a la prevenció de situacions de risc social.

Accions de formació per al treball

Escoles taller: el programa d'escoles taller i cases d'oficis té com a objectius principals la formació i l'ocupació de joves aturats menors de 25 anys, per mitjà de la seva qualificació i alternant el treball i la pràctica professional mitjançant la realització de

projectes concrets que es duen a terme en col·laboració amb entitats públiques o privades sense ànim de lucre.

Els joves que hi participen tenen les possibilitats següents (durant un màxim de dos anys):

- ▶ Aprendre un ofici.
- ▶ Assolir els objectius de l'educació secundària obligatòria previstos a la LOGSE, en cas de no haver-los assolit abans.
- ▶ Treballar, cobrant el 75% del salari mínim interprofessional (SMI), en la realització d'un projecte d'interès per a la comunitat dins la localitat on viuen.

Actualment, el Districte de Sant Martí disposa d'una escola taller ubicada a Can Jau-mandreu on es poden cursar diferents tipus d'especialitats.

La formació professional és una peça clau del sistema educatiu, de la mateixa manera que l'educació primària o l'ESO. És una part de l'estructura que possibilita l'educació i la formació per a tots.

La formació professional específica s'ordena en cicles formatius que atorguen la qualificació necessària per executar les tasques pròpies de la professió. La seva durada engloba les hores lectives destinades a la formació en un centre educatiu i les hores destinades a la formació pràctica en centres de treball. En total, oscil·la entre 1.300 i 2.000 hores, que representen, en general, un o dos cursos acadèmics. Actualment hi ha cicles formatius de grau mitjà (CFGM), per als quals és necessari haver obtingut prèviament el certificat de l'ESO, i cicles formatius de grau superior (CFGS), per als quals cal tenir el títol de batxillerat o equivalent a l'efecte acadèmic.

També es pot accedir al grau mitjà de formació professional mitjançant una prova d'accés, que es pot preparar a les escoles de persones adultes o en col·laboració amb un PQPI.

Així mateix, a partir de l'any en què es compleixen els dinou anys es pot accedir als cicles formatius de grau superior mitjançant una prova d'accés. A partir de l'any en què se'n compleixen divuit s'hi pot accedir si s'acredita el títol de tècnic relacionat amb aquell al qual es vol accedir i se supera la prova corresponent.

Actualment, a Sant Martí hi ha un total de sis centres educatius on es fan CFGM en catorze especialitats i set centres on es fan CFGS en trenta especialitats diferents.

Programes de qualificació professional inicial (PQPI)

S'adrecen a joves més grans de setze anys que no han obtingut el títol de graduat en educació secundària obligatòria. L'objectiu és proporcionar a aquest jovent formació bàsica professional que li permeti una inserció social i laboral satisfactòria, com també la seva continuïtat formativa. Inclouen tres tipus de programes: els plans de transició al treball (PTT), la formació i aprenentatge professional (FIAP) i els pròpiament dits programes de qualificació professional inicial.

Per mitjà de tots tres programes també hi ha l'oportunitat, per a alguns casos especials, d'obtenir el títol de graduat en educació secundària obligatòria, mitjançant l'estudi de mòduls especials de formació bàsica a escoles de persones adultes. A més, es duu a terme formació per al desenvolupament de competències bàsiques i afavoreixen la transició des del sistema educatiu al món laboral i una especialització tècnica reconeguda oficialment. Acrediten competències professionals de nivell 1. Actualment, Sant Martí disposa d'un total de quatre centres que imparteixen PQPI.

Fortaleses i febleses assenyalades

No se'ns escapa que bona part dels recursos i els programes que hem indicat formen part d'una estratègia de ciutat. Com a fortalesa pel que fa a això, s'ha volgut assenyalar la seva ubicació al districte de Sant Martí, un aspecte que facilita en gran manera el seu accés i coneixement entre els joves del nostre districte.

A més, tampoc no podem oblidar la ubicació del 22@ Districte Digital, un aspecte que dota Sant Martí amb un teixit empresarial orientat cap a les noves tecnologies. Aquesta presència d'empreses de noves tecnologies promou el desenvolupament de nous talents i carreres que els joves viuen com a més properes, amb la qual cosa s'amplien les seves opcions educatives.

Novament, la principal fortalesa indicada pels participants al treball de camp ha estat la gran varietat i l'alt nombre de programes i d'oferta formativa de què disposa Sant Martí per donar suport als joves en aquesta transició cap al món del treball. Tot i així, s'han volgut assenyalar també algunes febleses que caldrà tenir en compte i abordar en els propers anys:

En primer lloc, s'ha volgut evidenciar la relació i la coordinació insuficients entre els agents del territori i el poc aprofitament dels recursos existents.

Es detecta també la necessitat d'augmentar la informació sobre l'oferta formativa i el context laboral existent.

Es planteja, doncs, la necessitat d'enfortir l'orientació professional que es fa a l'ESO i als cicles formatius.

Es destaca la importància de dissenyar programes d'actualització i reciclatge professional, que han de permetre incorporar les innovacions que es produeixen als diferents sectors laborals dins del procés formatiu.

Entre les dificultats que han d'afrontar els centres que imparteixen formació professionalitzadora hi ha els dèficits en els recursos per atendre els joves amb necessitats educatives especials i específiques. En el cas concret dels joves nouvinguts de parla no llatina, s'ha volgut fer menció de la manca de recursos específics per facilitar-los l'aprenentatge de la llengua catalana, com són les aules d'acollida de primària. De fet, es detecta, per part dels professionals, una manca d'utilització del català com a llengua vehicular en aquest tipus de formació, no tan sols entre la població nouvinguda, sinó també en el conjunt de l'alumnat.

3.2.3 Educació en el lleure

Els recursos i els serveis del districte

Sant Martí disposa també d'un gran nombre d'equipaments i recursos de lleure que queden resumits en el quadre resum següent:

Taula 5
Recursos lúdics i culturals per barris

	La Verneda i la Pau	El Besòs i el Maresme	Diagonal Mar i Front Marítim del Poblenou	El Poblenou	Provençals del Poblenou	La Vila Olímpica del Poblenou	El Parc i la Llacuna del Poblenou	El Clot	El Camp de l'Arpa del Clot	Sant Martí de Provençals	Total
Centres cívics i culturals	0	1	0	1	0	0	1	1	0	1	5
Centres de barri	3	1	1	3*	0	1	0	0	1	0	10
Biblioteques	0	1	0	1	0	1	0	1**	0	1	4
Ludoteques	2	0	0	1	0	0	0	1	0	1	5
Casals infantils	1	1	0		0	0	0	0	0	1	3
Instal·lacions esportives	3	4	4	4	1	3	1	7	0	7	34
Punt d'Informació Juvenil	0	1	0	0	0	0	0	0	0	0	1
Total	8	9	5	10	1	5	2	10	1	11	62

* Centre d'imatgeria festiva a Sant Martí

** Sala de lectura

A més, també disposa d'un gran nombre d'entitats i associacions que ofereixen un gran ventall de possibilitats lúdiques i culturals al districte.

Entitats	Districte Sant Martí
Associacions de mares i pares	51
Botiguers i comerciants	18
Esports	64
Dones	9
Atenció social i salut	10
Veïnals i polítiques	20
Cooperació i solidaritat	22
Infància i joventut	25
Culturals	86
Totals	305

Fortaleses i febleses assenyalades

Com a punts forts en l'àmbit de lleure, els participants al treball de camp van destacar en primer lloc la important oferta d'activitats lúdiques i esportives que presten tant les entitats com els diferents serveis i programes municipals. Es va voler fer una menció especial de l'oferta adreçada a nens i nenes de sis a dotze anys, que és molt àmplia i variada. A més, les activitats ofertes per a aquestes edats no es concentren en una zona determinada del districte, sinó que es troben ben repartides.

Val a dir que també s'ha volgut fer menció de l'oferta limitada per a la franja concreta d'infants de zero a sis anys. En aquest sentit, no ens referim només a activitats únicament per als infants, sinó també, més concretament, a espais infantils-fami-

liars on famílies amb nens de zero a tres anys puguin gaudir d'activitats col·lectives i de relació. Respecte als equipaments per a infants que sí que funcionen, tenen una valoració molt positiva per aquest motiu hi ha llargues llistes d'espera, però es consideren insuficients. Són els barris del Camp de l'Arpa i Diagonal Mar els que pateixen més aquesta manca.

En aquest sentit, també s'ha destacat l'àmplia presència d'instal·lacions esportives, ja que Sant Martí és un districte amb molts equipaments esportius, clubs, piscines... De fet, és un dels districtes amb més «làmina d'aigua» de Barcelona. Un punt feble, en aquest àmbit, seria que falten pistes cobertes. Això no obstant, al llarg del 2010 està previst cobrir la pista «La Palmera», del barri de La Verneda i la Pau i la pista «Clot de la Mel» del barri del Clot.

D'altra banda, i en termes generals, els equipaments municipals es presenten com a espais sense diferències socials i eines de cohesió social. Els equipaments són espais on poden participar els nens independentment del seu origen social, econòmic, cultural, etc. Això és possible gràcies als ajuts i les beques que permeten incloure en les activitats els nens de famílies amb menys recursos econòmics. A més, afavoreix la creació de vincles entre els nens autòctons i els nouvinguts, com també l'aprenentatge del català.

També es considera com a punt feble la manca d'informació a la població sobre els recursos de lleure existent al districte. Això no passa amb les activitats esportives, que disposen de la Guia d'activitats extraescolars esportives, de l'Institut Barcelona Esports. Aquesta guia recull i ordena tota l'oferta esportiva de Barcelona que es fa a partir de setembre. Aquest és un recull molt ben valorat per difondre aquestes activitats i es considera necessari ampliar-lo al conjunt del lleure, no tan sols a l'esport.

En la mateixa línia, la manca d'informació, juntament amb la manca d'una estratègia conjunta per part de tots els agents educatius i socials del districte, dona lloc a una falta d'aprofitament dels recursos existents. Per exemple, es detecta una manca d'aprofitament dels patis els caps de setmana i fora de l'horari escolar i una manca d'activitats extraescolars obertes a tothom, és a dir, tant als alumnes del

mateix centre com als alumnes d'altres centres. En aquest sentit, el projecte «Temps de Barri, Temps Educatiu Compartit» està treballant per l'obertura d'aquests espais i activitats als infants i els joves del districte. A més, el Consorci d'Educació de Barcelona està treballant també per l'actualització de les normatives que facilitaran aquesta obertura.

Molt relacionat amb aquesta manca d'oferta conjunta, es detecta també un dèficit en la varietat de l'oferta d'activitats. Tot i que hi ha un ampli ventall d'associacions que organitzen activitats de lleure, es considera que l'oferta no és prou variada. De fet, hi ha la percepció que es repeteixen les mateixes activitats a pràcticament totes les escoles. Una de les causes principals és la poca obertura de les activitats a alumnes de diferents centres educatius. Una oferta conjunta entre centres educatius diferents del mateix territori permetria tenir una oferta més variada.

Finalment, com en apartats anteriors, s'ha volgut fer menció d'altres recursos que també hi ha al territori i que tenen un gran valor educatiu, com és el cas de les platges i l'abundància de parcs i jardins, un total de tretze a tot el districte. L'existència d'una important quantitat d'espais verds, alguns dels quals amb jocs infantils sobretot per als nens de zero a vuit anys, és una important opció de lleure.

3.2.4 Coordinació entre els agents

Fortaleses i febleses assenyalades

Tot i la bona voluntat que presenten els diferents agents educatius i socials del territori per treballar de manera conjunta, es detecten alguns dèficits pel que fa a la coordinació entre si.

En primer lloc, hi ha una manca de coordinació entre els professionals dels equipaments de lleure, com també entre ells i els professionals dels centres escolars, les entitats i les associacions del territori. Això es veu reflectit, per exemple, en el desconeixement dels projectes i les activitats que cadascú duu a terme o en el fet que les escoles no comparteixen informació sobre els alumnes amb altres profes-

sionals. Es detecta, per tant, la necessitat d'un desenvolupament i un enfortiment de les xarxes de coordinació i col·laboració existents, com també de la presència d'un agent o d'una eina que faciliti la sinergia entre projectes (mecanismes d'informació, de difusió, blocs), per tal de facilitar l'aprofitament dels recursos i els esforços.

Es valora també la necessitat de nous professionals que desconeixen el territori i els recursos que existeixen. En aquest sentit, manca la creació d'un protocol d'acollida per a nous directors per tal d'acompanyar-los en el coneixement dels recursos i les formes de funcionar del territori.

Finalment, s'ha volgut fer menció dels dèficits detectats en serveis com ara l'EAP i els serveis socials. Tot i que la tasca que duen a terme aquests professionals es valora de manera molt positiva, els agents educatius i socials consideren que presenten dèficits en la capacitat de resposta per fer front a les necessitats educatives del districte.

3.2.5 Participació de les famílies i els alumnes

Fortaleses i febleses assenyalades

L'estreta col·laboració entre els centres educatius i les AMPA és un element estratègic. En aquest sentit, la tasca feta per les AMPA en temes com ara materials, sortides, xerrades i activitats extraescolars és un complement fonamental del treball dut a terme per les escoles.

A més, també hi ha agrupacions o coordinació entre AMPA (XJT) que duen a terme activitats clau, com ara xerrades, jornades i tallers en relació amb el procés educatiu i que poden ser un gran suport per a les famílies en la seva tasca educadora.

Som plenament conscients de la gran diversitat de realitats que s'esdevenen entorn de la situació dels centres educatius, dels professionals o dels recursos del districte. Pel que fa als factors que influeixen més en aspectes com ara l'organització i la dinamització de les associacions de mares i pares (AMPA), els participants del treball de camp han volgut assenyalar la relació amb el nivell educatiu de les famílies o

la bona relació establerta amb el centre educatiu i els professionals que hi treballen i el seu suport. Tot i així, destaquen les dinàmiques generalitzades següents:

- ▶ A l'etapa de primària (escoles) hi ha AMPA més o menys fortes, però quan els fills arriben a secundària els pares i mares deixen de participar a l'AMPA i en el procés educatiu en general.
- ▶ Les AMPA més febles moltes vegades han arribat a desaparèixer i s'han tornat a formar gràcies al suport dels equips docents.
- ▶ Moltes de les AMPA més fortes tenen dificultats per involucrar nous pares i mares: «Hi participen els mateixos de sempre».

A més, tot i la bona voluntat, es detecten dèficits en l'organització d'activitats extraescolars per part de les AMPA. En primer lloc, presenten dificultats per a la gestió d'aquestes activitats, tant per la manca de famílies implicades o de personal com per la manca de preparació específica dels seus membres. En segon lloc, la rotació d'aquestes famílies fa difícil la continuïtat dels projectes educatius impulsats. No tan sols hi ha diferències entre escoles, sinó també entre moments o cursos. Per acabar, es detecten dificultats per gestionar el servei de consergeria o neteja durant la realització de les activitats extraescolars, especialment en els centres de primària amb un nombre més alt d'activitats i usuaris.

Finalment, es destaca la nova proposta dels punts JIP (Joves Informats i Participatius), els antics PIDCES, que representen una potencialitat de coordinació amb tots aquells centres educatius que tinguin una oferta de cicles formatius de grau mitjà o superior. També es destaca el projecte «Connectats!», que representa una oportunitat per millorar la coordinació entre agents educatius i socials i per fomentar una cohesió social en el districte.

4 Eixos estratègics del pla

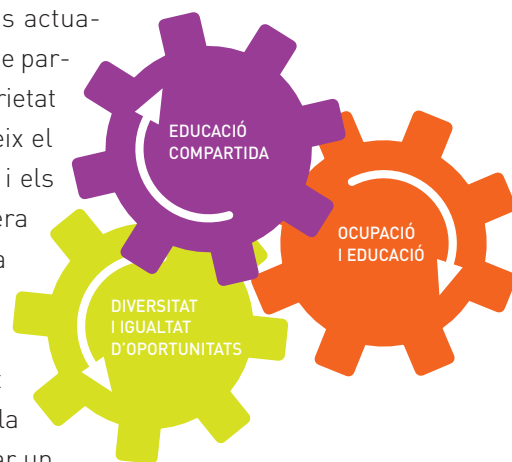
4.1 Estructuració dels eixos

Arribats a aquest punt, en què ja hem exposat quines són les principals forteses i febleses entorn de l'educació assenyalades pels participants al pla estratègic, només ens queda emprendre el camí per encetar un pla d'acció que estableixi mesures per abordar les necessitats i les expectatives detectades des de les bases del compromís i la coresponsabilitat dels agents educatius i socials que treballen al districte de Sant Martí.

La proposta que tot seguit us presentem agrupa les actuacions en tres grans eixos conceptuals segons contextos de partida i objectius diferencials. Pensem que la complementarietat de tots tres ens ajuda a assolir la finalitat que persegueix el pla estratègic: millorar l'acció educativa per als infants i els joves de Sant Martí. Cada eix no es pot entendre de manera aïllada, sinó que s'ha de veure interrelacionat amb la resta, atès que cadascun aborda etapes, maneres de fer i reptes específics. Així, el primer eix ressalta el foment de la cultura de l'educació compartida, en el coneixement i l'aprofitament dels recursos existents i en la millora de la coordinació com a manera per crear sinergies i potenciar un treball en xarxa més eficient. El segon es planteja el treball per millorar la igualtat d'oportunitats i entendre la diversitat i fer-ne una potencialitat del nostre entorn. Finalment, el tercer eix aborda l'objectiu de la millora de l'ocupació i l'educació sota la lògica de l'optimització dels recursos existents i la coordinació.

El segon es planteja el treball per millorar la igualtat d'oportunitats i entendre la diversitat i fer-ne una potencialitat del nostre entorn. Finalment, el tercer eix aborda l'objectiu de la millora de l'ocupació i l'educació sota la lògica de l'optimització dels recursos existents i la coordinació.

Així, cal tenir en compte la complementarietat i la interrelació de tots tres eixos: el primer aborda una nova manera de treball; el segon, problemàtiques o necessitats específiques dels infants i els joves, com també del seu entorn, i el tercer presta atenció a la transició cap a una altra etapa vital. Tot plegat per més i millor educació a Sant Martí.



Entorn o context de partida

Són molts els agents que diàriament treballen per l'educació dels infants i els joves del districte (centres educatius, famílies, entitats ciutadanes, esportives, culturals, de lleure...). Es tracta de professionals i voluntaris que diàriament fan un gran esforç per millorar l'educació i la convivència als nostres barris.

No obstant això, molts d'ells han manifestat la preocupació pel descoïneixement mutu i la descoïneixació que moltes vegades hi ha entre si. El resultat és la duplicitat d'esforços i el desaprofïtament dels recursos i, per tant, són els mateïxos infants i joves els principals perjudicats. Saber qui fa què, com, quan, amb qui... són qüestions que es plantegen diàriament i que són difícïls de respondre.

D'altra banda, es presenta el neguit i la necessitat d'«anar tots a l'una», és a dir, de marcar objectius i projectes comuns com una manera d'establir sinergies i fomentar l'ajuda mútua per tal de millorar el projecte educatiu final.

Objectiu general

Fomentar una cultura de l'educació compartida entre tots els agents educatius i socials del territori.

Objectius específics

1. Afavorir el coneixement dels agents educatius i socials i dels recursos i els serveis del territori.
2. Garantir el reconeixement i el suport a les famílies en la seva funció educadora.
3. Fomentar el treball en xarxa entre els diferents agents educatius i socials i els recursos i els serveis existents.

Afavorir el coneixement dels agents educatius i socials i dels recursos i els serveis del territori

Mesures concretes

Breu descripció

Agents implicats

A Guia de recursos educatius

Guia amb tots els recursos educatius del districte:

- ▶ Necessitats econòmiques i de suport
- ▶ Oferta de lleure
- ▶ Equipaments educatius i de lleure
- ▶ Serveis educatius

Format web i paper i amb el suport d'informadors/coordinadors que disposin de tota la informació i que estiguin al cas per evitar duplicitats. Fomentar la coordinació i l'aprofitament de recursos. Possibilitat d'editar la guia en altres idiomes per a les persones novingudes al districte.

Districte i agents implicats, IMEB, CEB, Districte, Centres educatius

B Acollida dels nous directors

Dissenyar i establir un pla d'acollida per a nous directors per tal d'acompanyar-los en el coneixement dels recursos i les maneres de funcionar del territori. Es planteja la possibilitat de disposar de material informatiu de suport amb els recursos i els agents del voltant i amb directors antics que exerceixin de «padrins».

CEB, Districte, Centres educatius

Garantir el reconeixement i el suport a les famílies en la seva funció educadora

Mesures concretes	Breu descripció	Agents implicats
A Famílies en xarxa	<ul style="list-style-type: none"> ▶ Oferir formació a les AMPA sobre com dinamitzar-les i gestionar-les. ▶ Recursos per a la dinamització de les AMPA. 	CEB, IMEB, Districte, 22@, AMPA
B Famílies educadores	<ul style="list-style-type: none"> ▶ Formació enfocada a les famílies per optimitzar les seves competències com a agents educatius fonamentals en el suport que poden oferir a l'escolarització dels infants i els joves. ▶ Incorporar al programa Èxit la formació a les famílies. 	Escola de Persones Adultes La Verneda-Sant Martí / Àgora-Heura, CEMD, CEMB, Centres educatius
C Relació família i escola	A partir d'un procés de reflexió previ i del disseny de mesures concretes, repensar i consolidar la relació família-escola.	Centres educatius, AMPA
D Quelcom més que lleure	<p>Establir una relació i un compromís més grans entre les entitats de lleure i les famílies a partir de mesures per aconseguir el següent:</p> <ul style="list-style-type: none"> ▶ Informar sobre el projecte educatiu de les activitats de lleure a les famílies. ▶ Sensibilitzar sobre el valor educatiu de les activitats de lleure. <p>Reconeixement de les entitats de lleure com a part del CEMB, i la seva participació activa.</p>	CEMD, Entitats de lleure, AMPA

Fomentar el treball en xarxa entre els diferents agents educatius i socials i els recursos i els serveis existents

Mesures concretes	Breu descripció	Agents implicats
A Un projecte educatiu compartit	Integrar el lleure de l'entorn (el que es faci des d'entitats, AMPA o altres serveis municipals) al projecte educatiu del centre. Integrar aquests agents a les reunions del centre on es defineix el projecte educatiu del centre.	CEMD, Centres educatius, Entitats de lleure, Ludoteques, Biblioteques, Centres cívics i Casals de barri, Casals infantils
B Aprendre junts	Crear espais de formació i intercanvi compartits entre els diferents agents educatius i socials.	IMEB, CEMD, CEMB, Districte
C Escoles obertes els caps de setmana	Ampliació del programa «Temps de Barri, Temps Educatiu Compartit» a la resta del districte. Aprofitament dels patis com a espai de lleure i per fer activitats durant els caps de setmana.	IMEB, Districte, Centres educatius, Entitats de lleure
D El lleure al districte	Obrir l'oferta d'activitats extraescolars al districte perquè els infants i els joves puguin escollir el que els interessi més, independentment de l'escola on estiguin matriculats, i ampliar també l'oferta més enllà de les activitats esportives.	Districte, Entitats de lleure, Centres educatius
E Els joves, una inquietud de tots	A partir del treball conjunt entre els diferents agents educatius i socials del territori, repensar una oferta específica de lleure per als joves (i vetllar-hi) que parteixi del principi de lleure actiu amb participació i compromís dels joves.	Casals, Entitats, Punt d'Informació Juvenil, Biblioteca, Centres educatius, APC
F Un entorn segur i per compartir	Ampliació del projecte de Xarxa de Camins Escolars a la resta del districte com a iniciativa que vol promoure la participació de la comunitat educativa en l'elaboració de projectes de camí escolar, per impulsar itineraris escolars segurs i recuperar l'espai públic com a espai de relació i convivència.	Districte, IMEB, Guàrdia Urbana, Serveis de mobilitat, Centres educatius, Entitats
G Professors connectats	Foment del coneixement i el domini de les TIC entre el personal docent dels centres educatius del districte per mitjà de formació.	22@, CRP, Centres educatius

Entorn o context de partida

L'èxit escolar, l'atenció als infants i els joves amb necessitats educatives específiques, la convivència als centres educatius i al districte en general..., tot plegat són preocupacions creixents entre els professionals i els ciutadans de Sant Martí.

Sens dubte, abordar tots aquests reptes des d'aquest pla és una tasca ambiciosa, però creiem que des de les actuacions més quotidianes podem contribuir a la igualtat d'oportunitats i a l'èxit escolar.

Objectiu general

Treballar per la millora de la igualtat d'oportunitats, com també entendre la diversitat i fer-ne una potencialitat del nostre entorn.

Objectius específics

1. Vetllar per l'acollida de les persones nouvingudes i per la seva inclusió a la societat d'acollida.
2. Valorar la diversitat com a valor afegit.
3. Fomentar la cohesió social i la igualtat d'oportunitats.

**Vetllar per
l'acollida de les
persones
nouvingudes i per
la seva inclusió a la
societat d'acollida**

Mesures concretes	Breu descripció	Agents implicats
A Acollida de joves al barri	Joves que participen en entitats del barri serien els encarregats d'acollir altres joves nouvinguts per ensenyar-los les oportunitats de vida, lleure o recursos del barri.	Xarxa d'entitats, Apropem-nos, Joves voluntaris, Direcció d'Immigració
B Acollida de famílies a les escoles	Establir un pla d'acollida per a famílies nouvingudes en què les famílies del centre duen a terme la funció d'acollida tenint en compte els elements específics dels nouvinguts.	Consell Escolar de Districte, Centres educatius, AMPA
C Classes de català per a joves	Classes de català per a joves (secundària) en dos vessants: <ul style="list-style-type: none"> ▶ Reforç per a aquells que ja estan cursant estudis secundaris. ▶ Classes per a aquells que tenen entre setze i divuit anys i no disposen de cap altre recurs. 	Consorci de Normalització Lingüística, Apropem-nos, Escoles d'adults
D Suport al reagrupament familiar	Suport al reagrupament familiar d'infants i joves de famílies nouvingudes (xerrades, informació, assessorament pedagògic i psicològic...).	Districte, Direcció d'Immigració, Apropem-nos
E Assessorament legal	Servei d'assessorament legal per a famílies estrangeres sobre la regularització dels seus fills i filles. Més informació i assessorament també sobre les possibilitats d'accés a l'educació postobligatòria i al mercat de treball per als joves estrangers segons la seva situació administrativa.	Districte, Apropem-nos, Centres educatius

2

Valorar la diversitat com a valor afegit

Mesures concretes

Breu descripció

Agents implicats

Sensibilització sobre el fet migratori i la diversitat cultural

Sensibilització, per mitjà de tallers, xerrades o dinàmiques als centres educatius, sobre la diversitat cultural com a valor afegit, eliminació de prejudicis i estereotips o refús d'actituds paternalistes o de rebuig (Apropem-nos).

Centres educatius, Apropem-nos, Districte, Consell Escolar de Districte, Direcció d'Immigració, IMEB

3

Fomentar la cohesió social i la igualtat d'oportunitats

A Places d'escoles bressol

Ampliació del nombre de places de les escoles bressol.

Districte, IMEB

B Escoles representatives de l'heterogeneïtat social de la població

Vetllar per l'aplicació de totes les mesures que el marc legal possibilita perquè això sigui possible.

CEB, IMEB, Comissió d'Escolarització, Centres educatius, Districte

C Recursos per atendre les NEE

Repensar i incrementar els recursos humans necessaris i les metodologies emprades per a l'atenció dels infants i els joves amb necessitats educatives específiques.

CEB, Districte, Centres educatius

D El debat entorn a les agrupacions flexibles dels alumnes

Establir un espai de debat i reflexió sobre les agrupacions flexibles com a manera d'abordar l'atenció dels alumnes amb necessitats educatives.

CEB, Centres educatius, Serveis educatius, Districte, AMPA

Entorn o context de partida

Actualment, Sant Martí està experimentant una reordenació urbanística i econòmica que té un efecte directe en els seus habitants i que pot implicar una gran oportunitat per incidir i potenciar l'ocupació i l'educació. Es calcula que al districte hi ha més de 1.700 empreses que aglutinen tots els sectors emergents de la ciutat i que estan molt vinculades a la recerca i el desenvolupament dels sectors en qüestió. A més, la planificació estratègica del territori, amb la ubicació d'institucions com ara la UPF i l'IL3-Institut de Formació Contínua de la Universitat de Barcelona, i l'aposta per la formació tecnicoprofessional que actualment demana Europa per a la formació dels joves, presenta Sant Martí com un districte amb tots els elements innovadors potenciadors de la dinàmica econòmica de la ciutat.

En aquest sentit, la diagnosi feta durant els darrers mesos ha posat en relleu l'existència d'una xarxa molt important de recursos, projectes, agents i serveis que avui dia ja treballen al districte de Sant Martí en aquesta tasca. No obstant això, també s'ha posat en relleu la descoordinació i el desconeixement que moltes vegades hi ha entre si.

Objectiu general

A partir d'aquest eix d'actuació es planteja preparar els joves de Sant Martí en la formació per a l'ocupació sota la lògica de l'optimització dels recursos existents i la coordinació.

Objectius específics

1. Afavorir la coordinació i la cooperació entre els agents educatius i socials i els recursos i els serveis del territori, com també el seu coneixement.
2. Oferir una orientació de qualitat que ajudi els joves a encetar la seva carrera professional amb preparació i motivació.
3. Millorar la qualificació i la preparació dels joves per a la vida professional.

Afavorir la coordinació i la cooperació entre els agents educatius i socials i els recursos i els serveis del territori, com també el seu coneixement

Mesures concretes

Breu descripció

Agents implicats

A Potenciar la plataforma informativa (format web)

Informació actualitzada i detallada sobre l'oferta dels aspectes següents:

- ▶ Formació professionalitzadora.
- ▶ Borses de treball i recursos d'orientació.
- ▶ Ajuda en la realització de pràctiques professionals (coneixement de formadors i empreses, informació sobre convenis de pràctiques i bonificacions...).
- ▶ Prospecció de nous filons d'ocupació.
- ▶ Eina per a la detecció de necessitats educatives.
- ▶ Recollida periòdica d'informació sobre els perfils professionals més demanats al districte (breu enquesta a una mostra d'empreses de la zona).
- ▶ Signatura d'un conveni de col·laboració entre els agents implicats en benefici de la formació i l'ocupació.

Districte, Agents que treballen per la formació i l'orientació al districte (Instituts, Porta22 Barcelona Activa, 22@, CEB-Pla jove, punts d'informació juvenil...), Fundació Barcelona FP

B Xerrades i informació als Instituts

Xerrades i tallers als Instituts per afavorir els objectius següents:

- ▶ Fer conèixer l'oferta formativa i les sortides professionals que hi ha al districte (en coordinació amb la proposta anterior).
- ▶ Sensibilitzar sobre la importància de la formació i la capacitat professional, així com de la carrera professional.
- ▶ Informar sobre determinades sortides professionals (més estigmatitzades).
- ▶ Fomentar l'apropament al mercat de treball (visites a empreses de la zona, xerrades amb directores de RH i empresaris, visites d'antics alumnes...).

Barcelona Activa, Districte, Agents que treballen per la formació i l'orientació al districte, Empresariat

Creació d'una taula de coordinació entre els centres educatius i els recursos de formació i ocupació de l'entorn.

Districte

2

Oferir una orientació de qualitat que ajudi els joves a encetar la seva carrera professional amb preparació i motivació

Mesures concretes

Formació en orientació professional per al professorat

Breu descripció

Formació al professorat de secundària que actualment està duent a terme una orientació professional als joves per a la seva atenció integral.

Agents implicats

Consorci d'Educació de Barcelona, Centres educatius, Porta22, Pla jove, Punt d'Informació Juvenil, Fundació BCN FP

3

Millorar la qualificació i la preparació dels joves per a la vida professional

A Formació contínua per als docents

Programa formatiu per als docents dels cicles formatius per conèixer tant altres mètodes educatius i altres maneres d'inserir-se com empreses del sector, per tal de detectar les necessitats del mercat laboral i els canvis productius del sector.

Centres educatius, Districte, Entitats empresarials, 22@Network

B Foment de les pràctiques professionals

Creació d'una plataforma de coordinació entre els agents implicats en la promoció, el repartiment i l'aprofitament de les pràctiques professionals.

Districte, 22@, Centres de formació professional

Annex

Assistents al Fòrum del Pla estratègic d'educació del Districte de Sant Martí

Nom i cognoms	Institució/entitat
M. Jesús Abad	Escola Provençals
Elvira Aguirre	Serveis a les Persones del Districte de Sant Martí
Josep Lluís Alonso	Federació d'Entitats del Clot-Camp de l'Arpa
Jordi Arnal	Servei de Dinamització de la Xarxa Educativa. Oficina Tècnica del PECB (IMEB)
Victòria Badía	Institut Infanta Isabel
Jordi Binefa	UGT i membre del CEMD
Pilar Boix	Escola Antoni Balmanya
Àngels Carrasco	Escola Bogatell
Ramón Casaves	Institut Salvador Espriu
Neus Castellano	Biblioteca Xavier Benguerel
Daniel Celma	Esplai Xino-Xano
Marta Comas	Consorci d'Educació de Barcelona
Josep Dalmau	AV Vila Olímpica
Sara Díaz	Porta22 Barcelona Activa
Carlos Díaz	Institut Barri Besòs
Josep Maria Fargas	AMPA Institut Icària
Alicia Fernández	Escola Joaquim Ruyra
Jordi Ferron	Oficina Tècnica del PECB (IMEB)
Borja Fornaguera	Innotalentum
Maria E. Fornos	Escola Acàcies
Magda Garcia	Escola Virrei Amat
Isidre García	Institut Salvador Seguí
Vicky Gilisbars	Escola La Llacuna del Poblenou
Blanca Giral	ETP Clot
Jordi Giró	AV Vila Olímpica
Anna Grande	Escola bressol municipal El Xalet de la Paperera
Xavier Higón	AMPA ETP Clot i representant AMPA escola concertada al CEMD
Ramón Jerez	22@Network

Carmen Llamazares
Iris Manasanch
Pepi Milián
Josan Minguela
Eduard Miró
Montserrat Montull
Carles Moreno
Adelaida Morte
Pilar Oliva
Oihane Otegi

María Padrós
Pilar Pareja
Lourdes Pérez
Daniel Pérez
Manel Planells
Noemí Ponce
Ernestina Ródenas
Mònica Rodríguez
Roser Roldán
Mercè Saavedra
Carme Sánchez
Xavier Secall
Eusebio Solano
Judith Torredeló
Fco. Javier Torregrosa
Carme Turégano
M. Lluïsa Expósito

OADL programa «Treball als barris»
Casal Municipal El Vaixell
Ludoteca Ca l'Amo
Agrupament Escolta RAKXA
Escola Miró
Ludoteca Maria Gràcia Pont
Esplai Xino-Xano
Associació Àgora
Consellera d'Educació del Districte de Sant Martí
Coordinació del programa «Temps de Barri, Temps Educatiu Compartit» en el Districte de Sant Martí
CREA UB
CCOO de Catalunya
AFA (Aula de Formació d'Adults) La Verneda-Sant Martí
CET10
Institut Front Marítim
Escola Joan Roca
Xarxa d'entitats Apropem-nos
XJT
IMEB
EBM El Bressol del Poblenou
Escola Els Horts
Institut Poblenou
Institut Rambla Prim
Casal infantil El Drac
Casal municipal infantil Sant Martí
Servei a les Persones del Districte de Sant Martí
FAPAC

