



# Marc Estratègic De l'ajuntament de Barcelona

---

## **Programa d'Actuació del Districte 2012-2015**

**Districte de Nou Barris**

Versió per a presentació a la  
Comissió de Govern del  
Districte



# Programa d'Actuació del Districte de Nou Barris 2012-2015

## Sumari

Presentació .....	3
PART I .....	5
1. Marc Normatiu .....	5
2. La situació socioeconòmica del districte .....	8
3. Marc econòmic i pressupostari .....	12
4. Organització política i executiva de l'Ajuntament i dels Districtes .....	13
Part II .....	18
5. Model de pacte entre la política i la gestió pública .....	18
6. Marc Estratègic de l'Ajuntament de Barcelona. Programa d'Actuació Municipal 2012-2015 .....	20
6.1. Visió, valors i eixos .....	20
6.2. Mapa de Ciutat .....	21
6.3. Desplegament dels objectius del Mapa de Ciutat .....	24
PART III .....	25
7. Objectius i actuacions del PAM 2012-2015 amb impacte a tots els Districtes .....	25
Part IV .....	34
8. Programa d'Actuació del Districte de Nou Barris 2012-2015 .....	34



## Presentació

El Districte de Nou Barris presenta el conjunt de propostes d'actuacions en un moment de forta incertesa sobre l'activitat econòmica i el teixit productiu del país, aquesta situació té un impacte directe sobre la població i projecta una perspectiva sociolaboral inestable amb afectacions greus al mercat laboral i sobre el benestar de les persones.

El Marc Estratègic 2012-2015 que és el full de ruta del mandat. Conté les prioritats polítiques i estratègiques que serviran de marc per a la proposta d'iniciatives i actuacions concretes que configuren el Programa d'Actuació Municipal 2012-2015.

Amb la voluntat d'abordar una nova manera de fer política, l'elaboració del PAM s'ha desenvolupat sota un nou model de pacte entre la política i la gestió amb l'objectiu d'apropar els objectius polítics a la gestió per alinear l'organització i facilitar l'execució de l'estratègia, amb la finalitat última de millorar el servei al ciutadà.

La visió d'aquest Govern de la ciutat de Barcelona i dels seus districtes es defineix com la Ciutat on el primer són les persones, on es pugui viure amb qualitat de vida, on hi hagi oportunitat de créixer des de diversos punts de vista: l'econòmic, el cultural, el social i el personal.

Els valors són els principis inspiradors de l'acció de govern i denominador comú en la presa de decisions sobre les actuacions a realitzar durant els propers anys. Es pretenen contribuir a generar nous espais de diàleg i cooperació entre la política i la societat i contenen, implícitament, una nova manera de relacionar-se amb els ciutadans i ciutadanes.

Les actuacions a realitzar incorporen l'aspiració d'esdevenir "la ciutat de les persones" focalitzant el resultat d'aquestes en assolir el benestar i qualitat de vida de les persones, progrés econòmic i il·lusió de la ciutadania i confiança en la institució.

El benestar i la qualitat de vida de les persones i les famílies forma part d'un dels eixos prioritaris del mandat i les actuacions dirigides a les persones i col·lectius en situació de major vulnerabilitat o risc d'exclusió social esdevenen un dels eixos principals d'atenció.

Es recull l'educació i la cultura com a elements bàsics per al desenvolupament de la ciutat, els quals són instruments que han de garantir la cohesió social i garantia de creixement social i econòmic.

Un dels objectiu de l'equip de govern és assolir una Economia que sigui generadora d'oportunitats per a tothom i alhora sigui una eina per aconseguir el progrés econòmic de Barcelona.

Es vol un model de ciutat saludable que integri plenament medi ambient, urbanisme, infraestructures i TIC i aconseguir transformar els barris en teixit productiu a velocitat humana en el si d'una ciutat hiperconnectada i d'emissions zero.



## PART I

### 1. Marc Normatiu

#### El Programa d'Actuació Municipal (PAM)

D'acord amb l'Art. 56 de la Carta Municipal, el Programa d'Actuació Municipal (PAM), proposat per l'equip de govern i aprovat pel Ple, és un dels instruments del sistema de planificació de l'Ajuntament de Barcelona, juntament amb el Pla d'inversions Municipal (PIM), el Pla financer, els pressupostos generals del municipi i el Pla de Tresoreria.

El PAM conté *“els objectius i les polítiques que es preveu dur a terme en el quatre anys de mandat electoral en les diferents activitats i serveis que faci l'Ajuntament de Barcelona i les entitats i societats mercantils que en depenen”*<sup>1</sup> i per a la seva naturalesa de directriu, *“ha de ser observat en quant a les seves finalitats i objectius per tots els òrgans de municipals”*.<sup>2</sup>

#### Els Programes d'Actuació dels Districtes (PADs)

D'acord amb Reglament Orgànic Municipal (ROM), el Programa d'Actuació del Districte (PAD) té per objecte la formulació de l'estat de les necessitats inversores dels Districtes i *“en cap cas pot contenir projectes contraris al PAM, al PIM i al Programa Financer”*.

El contingut del PAD<sup>3</sup> han de recollir:

- a) *La formulació de l'estat de les necessitats inversores dels Districtes*
- b) *La proposta d'actuacions a realitzar en el mandat per cobrir aquestes necessitats*
- c) *La identificació i prioritització dels projectes d'inversió directa per part dels Districtes en el marc del PAM, PIM i Programa financer.*

La proposta d'actuacions d'inversió ha d'estar avalada per les disponibilitat pressupostàries i ser coherent amb la planificació global de la ciutat. Aquesta coherència també respon al compromís amb els principis *“d'unitat de govern, eficàcia, coordinació i solidaritat”* que han de regir l'actuació territorial.<sup>4</sup>

El requeriment d'alineació dels PADs amb el PAM recomana que es garanteixi un coneixement suficient del PAM per abordar els objectius i propostes d'actuació dels territoris<sup>5</sup>. Alhora, però, també impulsa a considerar l'aportació del punt de vista territorial durant el procés d'elaboració del PAM.

---

<sup>1</sup>Carta Municipal. Art. 56

<sup>2</sup> Reglament Orgànic Municipal Art. 120

<sup>3</sup> Reglament Orgànic Municipal Art. 122 . Secció 3ª

<sup>4</sup> Carta Municipal, Títol II, l'Art. 21

<sup>5</sup>Dictamen del Consell Econòmic i Social de Barcelona duran el procés d'elaboració del PAM i PADs de l'anterior mandat, que recomanava que *“per donar un impuls al procés participatiu del projecte de PAM el calendari de redacció del PAD fos posterior, fruit de la maduració del PAM, incorporant-hi les aportacions originades en la fase de participació”*.<sup>5</sup>

## Procés d'elaboració i aprovació del PAM i els PADs. Requeriments normatius

El procés d'elaboració dels Programes d'Actuació Municipal i de Districtes comença, per iniciativa de la Comissió de Govern, amb l'aprovació d'un Marc Estratègic i un **Document de Bases per a l'elaboració del PAM i dels PADs**<sup>6</sup>. Aquest full de ruta, on l'equip de govern estableix les seves prioritats, és el tret de sortida per a la formulació del Programa d'Actuació Municipal i dels Programes d'Actuació dels Districtes. El Document de Bases es sotmet a un procés de participació ciutadana que s'inicia el 8 de març i finalitza el 3 de maig.

La voluntat de diàleg, interlocució i la col·laboració amb els ciutadans i ciutadanes, el teixit associatiu i els agents econòmics i socials és un dels valors fonamentals del nou govern i sintonitza plenament amb una de les opcions estratègiques de l'Ajuntament de Barcelona i principi inspirador de l'activitat municipal<sup>7</sup>. També dona resposta a les normes que regulen la participació ciutadana, que formulen que "s'han d'impulsar de manera preceptiva processos de participació en projectes d'especial transcendència (...) i sobretot en els plans d'actuació municipal"<sup>8</sup>

El ROM i les Normes Reguladores de la participació Ciutadana, preveuen que aquesta cooperació amb la ciutadania, les entitats i els grups polítics es faci efectiva a partir de diferents instruments:

- Procés de participació ciutadana: procés de recollida d'aportacions, obert a tota la ciutadania i a totes les entitats de la ciutat que té per finalitat recollir les aportacions que contribueixin a millorar i enriquir el document marc i compartir els reptes del nou equip de govern amb la ciutadania.
- El Consell de Ciutat, *"és el màxim òrgan consultiu i de participació de l'Ajuntament de Barcelona en el que els representants de la ciutadania i els representants de l'Ajuntament debaten els afers principals de la ciutat"*<sup>9</sup>.
- Consell Econòmic i Social de Barcelona, *"òrgan consultiu de l'Ajuntament de Barcelona que té caràcter general i de participació dels agents econòmics i socials més representatius de la ciutat de Barcelona"*<sup>10</sup>

Les aportacions ciutadanes, així com les aportacions dels grups polítics i agents socials configuren un nou document que se sotmet a l'aprovació inicial de la Comissió de Presidència i Règim interior. Aquest document ha d'anar a informació pública per un període mínim d'un mes. Durant aquest període es realitza un tràmit d'Audiència Pública i es trametrà als Consells de Districte per emetre informe. L'aprovació definitiva correspon al Plenari del Consell Municipal.

---

<sup>6</sup> El 22 de febrer de 2012, la Comissió de Govern, liderada per l'Alcalde i integrada pels Tinents d'Alcalde i els Regidors i Delegats, va aprovar el **Marc Estratègic i full de ruta 2012-2015. Document de bases per a l'elaboració del PAM i els PADs** on es definien la visió per a la ciutat, els valors que haurien de guiar l'actuació municipal, els eixos prioritaris i la proposta d'objectius i actuacions estratègiques pel mandat 2012-2015

<sup>7</sup> Carta Municipal. Títol IV. Capítol I. Art. 30: "L'Ajuntament de Barcelona garanteix la participació ciutadana, especialment en les matèries que afecten més directament la qualitat de vida dels ciutadans"

<sup>8</sup> Normes Reguladores de la Participació Ciutadana. Art. 22.

<sup>9</sup> Normes Reguladores de la Participació ciutadana. Títol III. Art. 14.

<sup>10</sup> Consell Econòmic i Social de Barcelona. Carta Municipal. Títol VIII. 142.2. "El CESB en exercici de les seves funcions elabora estudis dictàmens i propostes sobre matèries econòmiques i socials (...) li correspon emetre informes sobre el pressupost municipal, el pla general d'acció municipal, el programa d'actuació i les ordenances fiscals."



La participació dels Districtes en el procés d'elaboració del PAM es realitza per diferents vies i en les diferents etapes del procés:

- Fase de participació ciutadana.

Els Districtes lideren el diàleg amb els veïns i entitats territorials en el marc dels Consells de Barri i altres espais d'interlocució i participació territorial.

- Fase d'informació pública<sup>11</sup>.

Els Consells de Districte, en compliment de les atribucions que els hi atorga la Carta Municipal i el Reglament Orgànic Municipal<sup>12</sup>, emeten i traslladen al Consell Municipal, l'informe preceptiu sobre el contingut del Projecte de PAM referent al respectiu Districte. Les Audiències Públiques de Districte realitzades culminen el procés d'interlocució ciutadana per a l'elaboració dels PADs.

Pel que fa al **procés d'elaboració i aprovació dels PADs**, el Consell de Districte és l'encarregat de formular i aprovar el PAD en primera instància i trametre'l a l'Alcalde per tal que sigui aprovat o rectificat pel Plenari del Consell Municipal. En cas que el Programa d'Actuació de Districte no s'ajustés substancialment al PAM, al PIM o al Pla Financer pot ser retornat al Consell de Districte per a un nou estudi.<sup>13</sup>

La normativa també recull la possibilitat de revisió anual per acord del Consell de Districte o, obligatòriament, si ho especifica el PAM vigent.

---

<sup>11</sup> Art. 121. Reglament Orgànic Municipal. 4) Durant el **període d'informació pública** es realitzarà el tràmit d'Audiència Pública i es trametrà el projecte de PAM als Consells de Districte a fi que puguin emetre l'informe corresponent. Aquest informe podrà ser emès fins a la data de la Convocatòria del Consell Municipal que hagi d'aprovar el PAM definitivament. La tramesa de l'avantprojecte a cada Districte es durà a terme amb un a anel·lació mínima d'un mes respecte a la data de la convocatòria esmentada en aquest paràgraf.

<sup>12</sup> Reglament Orgànic Municipal. Art. 121.E I Consell de Districte ha d'emetre **informe preceptiu** en tot un seguit de procediments amb impacte al territori: "El Programa d'Actuació Municipal, els instruments d'ordenació urbanística que afectin l'àmbit territorial del districte, els projectes d'equipaments del districte, el desenvolupament del procés de participació i descentralització, l'estudi de les peticions i les iniciatives individuals i col·lectives dels veïns (...) i els pressupostos municipals". Aquest informe podrà ser emès fins a la data de la Convocatòria del Consell Municipal que hagi d'aprovar el PAM definitivament. La tramesa de l'avantprojecte a cada Districte es durà a terme amb un a anel·lació mínima d'un mes respecte a la data de la convocatòria esmentada en aquest paràgraf.

<sup>13</sup> **ROM**, Reglament Orgànic de l'Ajuntament de Barcelona. Procediment d'aprovació del PAD. Art. 123

## 2. La situació socioeconòmica del districte

El districte de Nou Barris, comprèn els barris de Vilapicina-Torre Llobeta, Porta, el Turó de la Peira, Can Peguera, la Guineueta, Canyelles, les Roquetes, Verdun, la Prosperitat, la Trinitat Nova, Torre Baró, Ciutat Meridiana i Vallbona.

Nou Barris té 167.548 habitants, un 10,4% de la població de Barcelona. El seu creixement els darrers 10 anys (2001-2011) amb un 1,8%, ha estat el segon més baix de la ciutat, i com tots els districtes, entre el 2010 i 2011 va perdre població.

### Indicadors demogràfics i de població<sup>14</sup>

	Nou Barris	Barcelona
Població	<b>167.548</b>	1.615.985
% Creixement població 2001-11	<b>1,8</b>	7,0
% Estrangers (gener 2012)	<b>16,6</b>	17,4
Esperança de vida al néixer	<b>82,1</b>	82,5
% població 0-15	<b>13,6</b>	13,0
% Joves (16-24)	<b>8,3</b>	8,0
% 16-64 anys	<b>63,4</b>	66,0
% població de 65 anys i més	<b>23,0</b>	20,8
Índex de dependència demogràfica	<b>57,5</b>	51,2
Índex d'envelliment	<b>169,4</b>	159,9
Índex de sobreenvelliment	<b>53,9</b>	55,3
Índex de solitud +65 anys	<b>24,2</b>	25,7
Índex de solitud + 75 anys	<b>30,7</b>	31,2

Índex d'envelliment=(població de 65 i més anys / població 0-14)x100

Índex de sobreenvelliment=(població de 75 i més anys / població 65 i més anys)x100

Índex de solitud 65 i més anys=(població de 65 i més anys que viu sola/ població total 65 i més anys)x100

Índex de solitud 75 i més anys=(població de 75 i més anys que viu sola/ població total 75 i més anys)x100

Índex de dependència demogràfica= (població 0-15 +població >64)/població 16-64)x100

Un 16,6% de la població del districte de Nou Barris és estrangera, 0,8 punts percentuals per sota la mitjana de Barcelona i és el cinquè districte en nombre de població forana (27.525 persones). Per nacionalitats, les tres més presents al districte són l'equatoriana (13%), la peruana (9,6%) i la pakistanesa (8,2%).

Per grups d'edat, el percentatge de població infantil (13,6%) és 0,6 dècimes superior a la mitjana de la ciutat i el percentatge de joves (13,6%) és mig punt superior al promig barceloní. Respecte a les persones grans, Nou Barris té l'índex d'envelliment (169,4%) pràcticament 10 punts percentuals per sobre la mitjana de la ciutat. Els barris de Can Peguera (180,3%), Prosperitat (177,7%), Turó de la Peira (198,2%), La Guineueta (219%) i Porta (204,5 %) superen

<sup>14</sup> Font. Ajuntament de Barcelona. Departament d'Estadística. Febrer 2012. Informes estadístics. Característiques de la població de Barcelona segons padró municipal. Juny 2011

substancialment la mitjana del Districte. Els barris del Turó de la Peira (70,2%), Can Peguera (60,7%), Trinitat Nova (68,9%) o Vallbona (61,8%) també tenen un índex de sobreenvelliment més elevat que la mitjana del districte i formen part dels territoris amb valors més alts d'aquest indicador. L'índex de solitud de les persones més grans de 65 anys del districte de Nou Barris és del 24,2%, i el de les persones majors de 75 del 30,7%. En tots dos casos són valors per sota de la mitjana de Barcelona. Nou Barris és el segon districte de la ciutat en nombre de persones grans que viuen soles (30.069).

L'índex de dependència demogràfica, que expressa la càrrega que per a la població en edat de treballar (16-64) representa la població en edats dependents (0-15 i >64), és del 57,5 % i està pràcticament sis punts per sobre que la mitjana de la ciutat de Barcelona (51,2%).

La població en edat de treballar (16-64 anys) amb un 63,4% és inferior en 2,6 punts a la mitjana de la ciutat (66,0%).

### Indicadors socioeconòmics <sup>15</sup>

	Nou Barris	Barcelona
Taxa d'atur registrat (%) (desembre 2011)*	<b>17,4</b>	13,6
RFD 2010 (Índex Bcn =100)*	<b>63,2</b>	100
Ajuts assistencials per cònjuge supervivent. Taxa per 1.000 habitants	<b>4,0</b>	2,9
% Sense estudis	<b>17,1</b>	10,7
% Titulats universitaris	<b>9,9</b>	24,6
Índex d'absentisme escolar (curs 08-09)	<b>2,4</b>	1,1
% alumnat (3-16) de nacionalitat estrangera (curs 2010-2011)**	<b>21,1</b>	12,3
Preu habitatge 2a mà (Índex Bcn=100)*	<b>74,3</b>	100

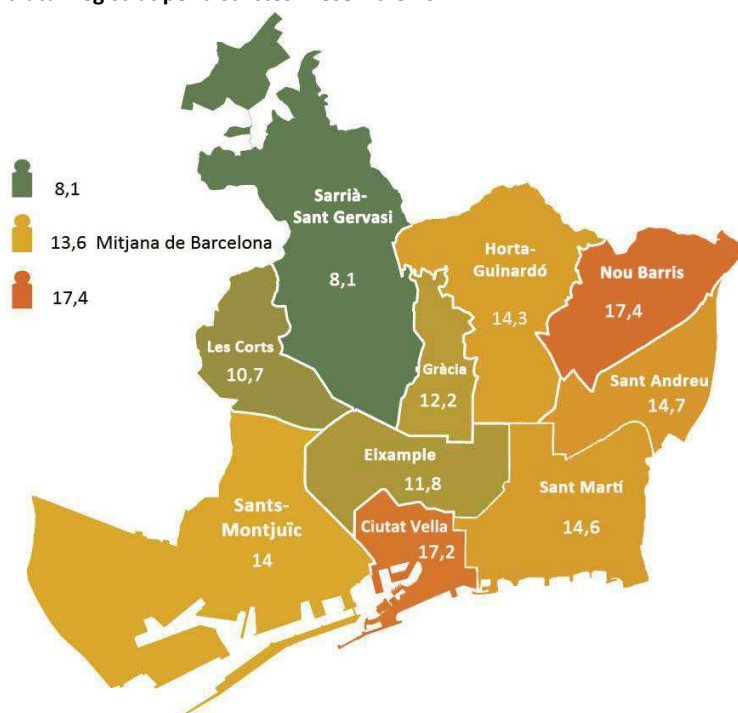
\*Font: Departament d'Estudis de l'Àrea d'Economia, Empresa i Ocupació de l'Ajuntament de Barcelona

\*\*Font: Consorci d'Educació. L'escolarització a la ciutat de Barcelona curs 2010/2011. Recull estadístic abril 2011.

La taxa d'atur registrat el desembre de 2011 és del 17,4%, la més alta de la ciutat, 3,8 punts per sobre de la mitjana de Barcelona i 9,3 punts percentuals per sobre del districte amb la taxa més baixa. Respecte a l'any 2010 l'indicador ha crescut un 1,3%, el major increment de la ciutat de Barcelona.

<sup>15</sup> Font. Ajuntament de Barcelona. Departament d'Estadística. Febrer 2012. Informes estadístics. Característiques de la població de Barcelona segons padró municipal. Juny 2011

#### Taxa d'atur registrat per districtes. Desembre 2011<sup>16</sup>



D'acord amb l'estimació d'atur per districtes que elabora el Departament d'Estadística de l'Ajuntament de Barcelona, el nombre de persones aturades l'abril de 2012 al Districte de Nou Barris és de 14.753, un 13,01% de la població aturada de Barcelona. Respecte a l'estimació de setembre de 2009, la població en atur de Nou Barris s'ha incrementat un 22,92 %, sent el districte on aquest percentatge ha crescut més.

Quant als indicadors de benestar econòmic, Nou

Barris té l'índex mitjà de Renda Familiar Disponible (RFD) per habitant més baix de la ciutat, amb un 63'2% l'any 2010. Respecte l'any 2000 ha disminuït 2,3 punts i en el període 2008-2010, 6,9 punts. Per barris, Vilapicina i la Torre Llobeta, amb RFD per sobre de 79, és el que obté un indicador més favorable, seguit per la Guineueta i Canyelles, amb valors de renda disponible entre 63 i 79. La resta de barris del districte, tenen un índex de renda molt baix (menys de 63).

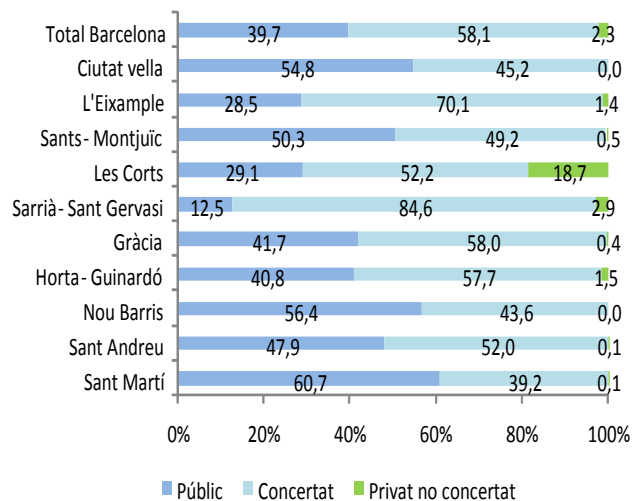
En l'àmbit educatiu, Nou Barris registra els indicadors més desfavorables de Barcelona pel que fa al nivell d'instrucció de la població, amb un 17,1% de persones sense estudis i un titulat universitari per cada 10 residents al barri (9,9%). Això representa una diferència de 14,7 punts respecte a la mitjana de Barcelona. És l'únic districte on la població sense estudis supera la de titulats universitaris. D'altra banda, l'índex d'absentisme escolar és del 2,4%, el tercer més alt de la ciutat.

El percentatge d'alumnat de nacionalitat estrangera és del 21,1%, pràcticament el doble que la mitjana de la ciutat. La procedència de l'alumnat estranger és majoritàriament d'Àfrica (Magrib 14,3% i resta d'Àfrica 35,1%), Europa (17,9%) i de Centre i Sudamèrica (19,3%).

Pel que fa a la distribució de l'alumnat, un 56,4% està matriculat en escoles públiques i un 43,6 % en centres concertats.

<sup>16</sup> Font. Elaboració del Departament d'Estudis de l'Àrea d'Economia, Empresa i Ocupació de l'Ajuntament de Barcelona en base a dades del Departament d'Empresa i Ocupació, de la Generalitat de Catalunya, Barcelona Economia i l'INE.

### Distribució de l'alumnat segons la titularitat del centre<sup>17</sup>



### Activitat econòmica<sup>18</sup>

Nou Barris és el districte amb menys activitat econòmica localitzada de la ciutat de Barcelona. L'activitat comercial, amb fort caràcter local, està associada al perfil de barri residencial i els preus de lloguer o compra de locals són els més baixos de la ciutat.

El nombre d'establiments industrials supera els de Ciutat Vella, Sarrià-sant Gervasi i Les Corts i representa el 4,2% del total de Barcelona i aporta el 0,8% dels treballadors industrials de la ciutat.

<sup>17</sup> Font. Consorci d'Educació. L'escolarització a la ciutat de Barcelona curs 2010/2011. Recull estadístic abril 2011.

<sup>18</sup> Apartat d'Anàlisi socioeconòmica dels districtes de Barcelona. Inclòs en la Mesura de Govern en matèria d'empresa i ocupació a Barcelona, 25 de gener de 2012

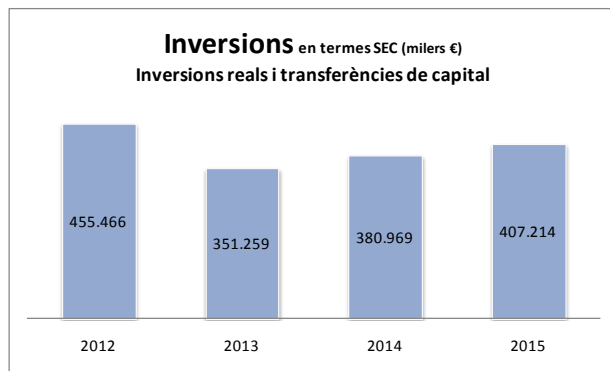
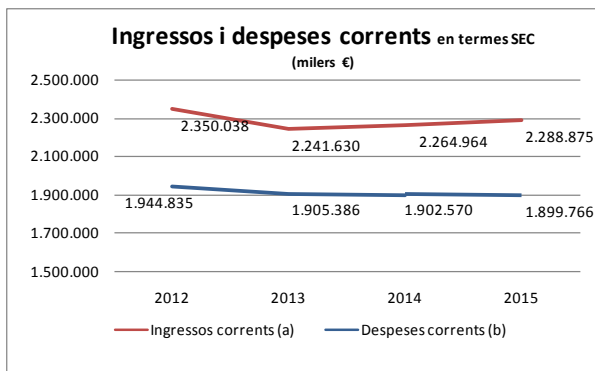
### 3. Marc econòmic i pressupostari

L'escenari pressupostari que es dibuixa per als propers quatre anys està molt condicionat per la conjuntura econòmica. Les previsions de creixement del producte interior brut (PIB) són força moderades. Això afecta a l'evolució dels ingressos, sobretot d'aquells més vinculats a l'activitat econòmica, de forma que el conjunt d'ingressos corrents s'estima que tindrà un creixement molt proper al del PIB real, sense que es prevegi augmentar la pressió fiscal.

Els **objectius financers** que es proposa el govern municipal pel període 2012-2015 s'emmarquen en el Pla Econòmic Financer 2010-2012, revisat al maig de 2012 i que preveu assolir l'**estabilitat pressupostària** (és a dir el dèficit zero o equilibri entre els ingressos i les despeses no financeres) l'any 2012 i mantenir-la en els següents anys. Totes les estimacions, per tant, s'han fet tenint en compte el que marca la normativa europea de comptes i la normativa d'estabilitat pressupostària.

L'escenari planteja l'objectiu de mantenir un nivell d'**estalvi brut** respecte dels ingressos corrents per sobre del 15% en el conjunt del període. Això vol dir, que de cada 100 euros que s'obtinguin d'ingressos corrents (impostos, taxes i preus i transferències, bàsicament), se'n destinaran com a mínim 15 a estalvi. Resulta fonamental poder obtenir aquest estalvi ja que és el que ha de permetre finançar inversions que són necessàries per al desenvolupament de la ciutat. A partir de l'any 2014 es planteja fer un estalvi brut fins i tot superior al 15% per tal de disposar d'una capacitat d'inversió superior. L'obtenció d'aquest estalvi permetrà fer unes **inversions** que se situen al voltant dels 1.600 milions d'euros en el període 2012-2015. Si a més, s'hi afegeixen les inversions estimades per de les empreses del grup Barcelona de Serveis Municipals (BSM) i del Patronat Municipal de l'Habitatge, que no formen part del perímetre del sector administracions públiques, d'acord amb el Sistema Europeu de Comptes però que formen part del sector públic de l'Ajuntament, la quantitat es pot incrementar en uns 300 milions d'euros més, de forma que es podria arribar a una inversió al voltant dels 1.900 milions d'euros en el mandat.

D'entre els objectius financers, també cal destacar la voluntat d'estabilitzar el **nivell d'endeutament** per sota del 60% dels ingressos corrents, o en altres paraules, que el que devem no superi el 60% del que ingresem per la nostra activitat ordinària. Un nivell d'endeutament contingut representa tenir més marge de maniobra per poder prestar serveis a la ciutadania i una càrrega financera més sostenible de cara al futur.



## 4. Organització política i executiva de l'Ajuntament i dels Districtes

### Organització política i executiva de l'Ajuntament

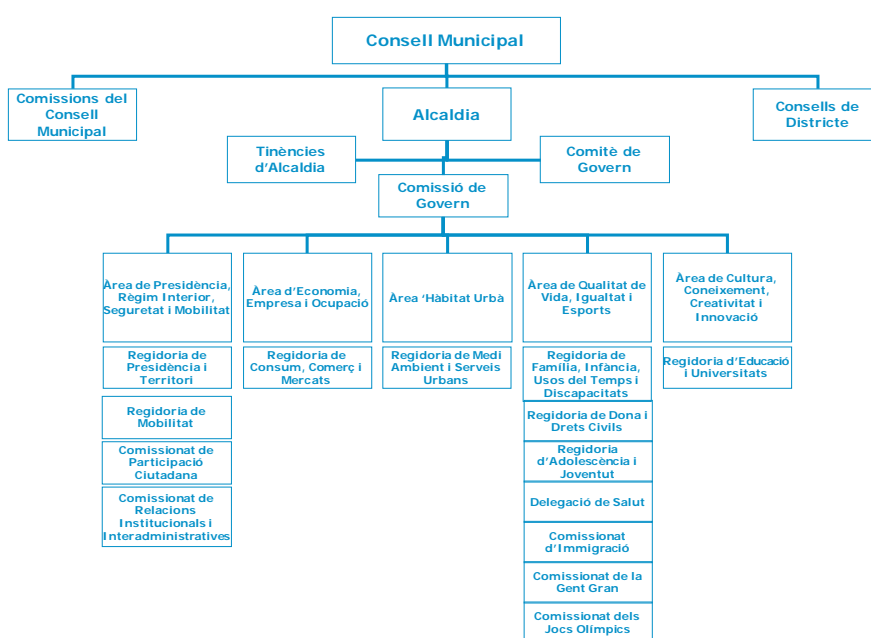
El **Consell Municipal** és l'òrgan de màxima representació política dels ciutadans en el govern de la ciutat. Està integrat per tots els regidors i regidores (41) i presidit per l'alcalde. Estableix les línies d'actuació municipal i resol les qüestions més importants, amb funcions de tipus constitutiu, planificador, reglamentari i fiscalitzador de la funció executiva, i aprova el Programa d'Actuació Municipal (PAM) i els Programes d'Actuació dels Districtes (PADs), el pressupost, els comptes anuals, les ordenances i els plans urbanístics.

Les **comissions del Consell Municipal** assumeixen competències decisòries i de control, a més de les pròpiament informatives. Exerceixen, en relació amb les matèries del seu àmbit d'actuació, les funcions resolutòries atribuïdes per la Carta Municipal i pel Reglament Orgànic i les delegades pel plenari del Consell Municipal.

L'**alcalde** és el president de la Corporació Municipal i exerceix les atribucions conferides per la Carta Municipal de Barcelona, la legislació general de règim local, les lleis sectorials i el reglament orgànic municipal. Presideix el **Comitè de Govern**, format pels tinents d'alcalde responsables de les àrees polítiques en que s'estructura l'acció de govern.

La **Comissió de Govern** és l'òrgan col·legiat del govern executiu municipal. El formen l'alcalde, els tinents d'alcalde i els regidors que nomeni l'alcalde, i s'informa d'aquests nomenaments al Consell Municipal. Exerceix les funcions que li encomana expressament la Carta municipal, i les que li delegui l'alcalde.

### Organigrama polític de l'Ajuntament



L'organització executiva de l'Ajuntament de Barcelona, que encapçala el **gerent municipal**, la componen, d'una banda divisions i òrgans integrats en la personalitat jurídica única de l'Ajuntament i, de l'altra, òrgans dotats de personalitat jurídica diferenciada (organismes, entitats públiques empresarials, societats mercantils, consorcis i fundacions).

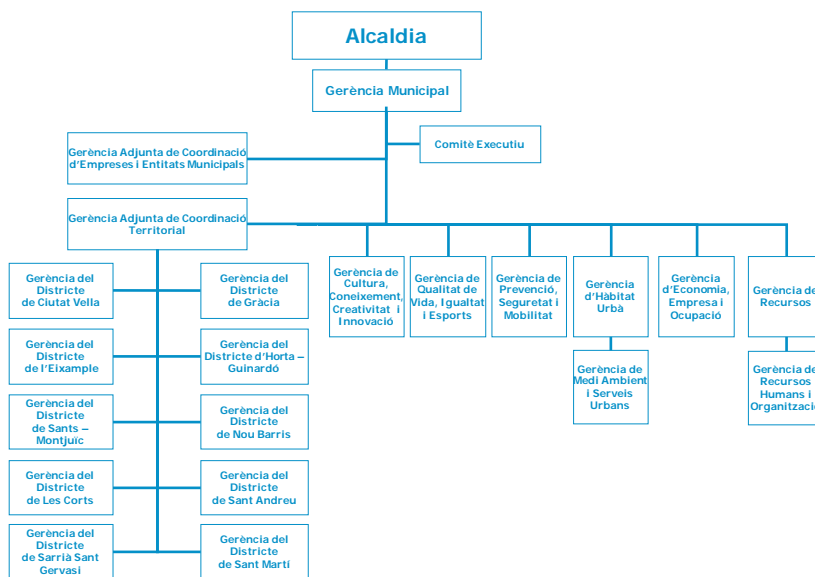
L'administració municipal executiva s'organitza a través del seu **Consell de Direcció** coordinat pel gerent municipal i compost funcionalment pels gerents dels **sis sectors** en què s'estructura l'Ajuntament:

- Cultura, Coneixement, Creativitat i Innovació
- Qualitat de Vida, Igualtat i Esports
- Prevenció, Seguretat i Mobilitat
- Hàbitat Urbà
- Economia, Empresa i Ocupació
- Recursos

I per **dues gerències adjuntes**:

- Coordinació Territorial
- Coordinació d'Empreses i Entitats Municipals

#### Organigrama executiu de l'Ajuntament de Barcelona



#### Base territorial de l'administració municipal

La base territorial de l'administració municipal executiva està formada per les **10 gerències de districte**, coordinades per la Gerència adjunta de Coordinació Territorial, que aprenen la gestió municipal quotidiana a tots i cadascun dels 73 barris de la ciutat .

- Ciutat Vella
- Eixample
- Sants – Montjuïc
- Les Corts
- Sarrià Sant Gervasi



- Gràcia
- Horta- Guinardó
- Nou Barris
- Sant Andreu
- Sant Martí

Els districtes són òrgans territorials per a la desconcentració de la gestió i la descentralització de la participació ciutadana i per a l'aplicació d'una política municipal orientada a la correcció de desequilibris i la representació dels interessos dels diversos barris i zones del municipi. L'actuació dels Districtes s'ha d'ajustar als principis d'unitat de govern, eficàcia, coordinació i solidaritat.<sup>19</sup>

**La Taula de Districtes** és l'espai formal per garantir la coordinació de l'actuació territorial des de la vessant executiva. Està integrada per les gerències dels 10 districtes i la Gerència Adjunta de coordinació territorial. D'acord amb la Pauta Organitzativa dels Districtes<sup>20</sup>, les seves funcions són establir criteris d'actuació territorial comuns, garantir la coordinació a nivell executiu entre districtes i entre sectors i districtes i traslladar formalment a la Gerència Municipal els acords i demandes que resultin de la Taula.

### Organització política i executiva dels districtes

Els Districtes constitueixen una estructura orgànica integrada pels següents òrgans:

- Consell de Districte
- President/a del Consell del Districte
- Regidor/a del Districte
- Comissió de Govern del Districte
- Comissions i òrgans consultius i de participació

El màxim òrgan de govern és el **Consell de Districte** format pels representants dels diferents grups polítics del Districte que articula el seu funcionament a través de la Junta de Portaveus i dels grups municipals del Districte. El President/a és nomenat i separat per l'Alcalde entre els Regidors/es a proposta del Consell.

El Consell de Districte té atribuïdes les funcions de representació de l'Ajuntament al territori, relació i interlocució amb veïns i entitats, i impuls o proposta de serveis i actuacions en l'àmbit territorial.<sup>21</sup> En alguns procediments amb forta transcendència pel territori també emet informe preceptiu:

- Programa d'actuació municipal
- Instruments d'ordenació urbanística que afectin l'àmbit territorial del districte
- Projectes d'equipaments del districte
- Desenvolupament del procés de descentralització i participació
- Estudi de les peticions i les iniciatives individuals i col·lectives dels veïns.
- Els pressupostos municipals

<sup>19</sup> Carta Municipal, Títol II Art. 21, Normes Reguladores del funcionament dels Districtes, Art. 1.

<sup>20</sup> Gasetta Municipal de Barcelona. Núm. 10 del 30/03/2009

<sup>21</sup> Pel detall de les atribucions del Consell de Districte: Normes Reguladores del funcionament dels districtes. Art.10

Igualment correspon al Consell de Districte aprovar el Programa d'Actuació del Districte i sotmetre'l a Consell Municipal.

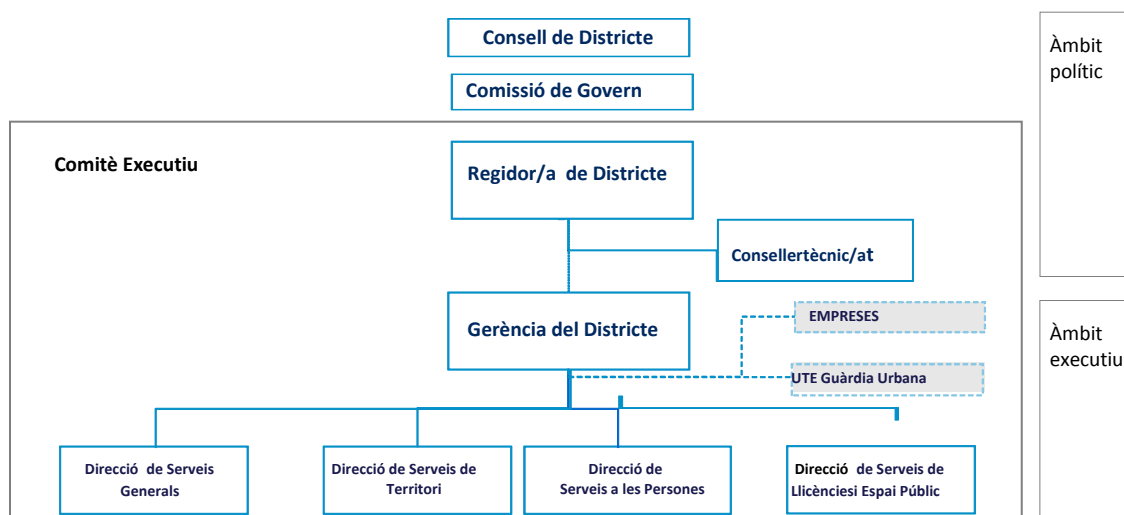
El nombre de **Consellers i Conselleres de Districte**, nomenats i separats per l'Alcalde, ha de ser proporcional als resultats obtinguts en el Districte en les eleccions municipals d'acord amb les condicions que estableixen les Normes reguladores del funcionament dels Districtes que també detallen les seves funcions, drets i deures i retribucions.<sup>22</sup>

**El Regidor/a de districte** és nomenat per l'alcalde. Dirigeix el govern i l'administració del Districte i al personal adscrit. Exerceix funcions d'inspecció dels serveis i obres del districte i té la responsabilitat d'informar, impulsar i representar els interessos del districte en els òrgans municipals. Alhora, ha d'assegurar la relació constant del districte amb els diferents sectors de l'Administració municipal, fomentar les relacions de l'Ajuntament amb el moviment ciutadà del districte i informar els ciutadans de l'activitat municipal mitjançant els corresponents òrgans de participació.

**La Comissió de govern** és l'òrgan executiu que assisteix al Regidor/a del Districte en la direcció del govern del districte. Presidit pel Regidor/a del districte està integrat, com a mínim, per cinc consellers/es.

**El Comitè executiu** format pel Regidor o Regidora del districte, el Conseller/a tècnic/a, el Gerent/a i els Directors/es de les quatre direccions executives, és l'àmbit de relació entre l'estructura política i executiva dels districtes i té la missió de "garantir la comunicació i seguiment operatiu del pla municipal i de districtes entre els àmbits polític i executiu"<sup>23</sup>. El Comitè Executiu té, entre d'altres, les funcions de supervisar el nivell d'execució del PAD i PAM.

#### Organigrama polític i executiu dels districtes



<sup>22</sup> Normes Reguladores del funcionament dels districtes. Art. 16-19

<sup>23</sup> Pauta Organitzativa dels Districtes

L'**estructura executiva Directiva** dels Districtes s'articula en quatre direccions dependents de la Gerència de districte:

- Direcció de Serveis Generals
- Direcció de Serveis de Promoció, Participació i Prevenció
- Direcció de Serveis a les Persones
- Direcció de Serveis de Llicències i Espai Públic

## Part II

### 5. Model de pacte entre la política i la gestió pública

L'Ajuntament de Barcelona formula el seu plantejament estratègic en un moment de forta incertesa. La situació socioeconòmica que ens envolta és molt inestable i hi ha un cert desconcert general sobre les fórmules per sortir de la crisi econòmica, sobretot en els països de la Unió Europea. No es tracta només d'una crisi econòmica sinó, també, d'una crisi de valors que posa en qüestió principis que han guiat el desenvolupament de les economies occidentals durant la dècada dels noranta i les primeries del segle XXI. Entre els aspectes més qüestionats per la ciutadania està la relació amb els polítics, en el sentit del seu allunyament als problemes que més preocupen al ciutadà, cosa que ha obert una mena d'esclatxa que va distanciant l'un de l'altre.

Amb la voluntat d'abordar una nova manera de fer política, el Marc Estratègic de l'Ajuntament de Barcelona que emmarca el PAM es desenvolupa sota un nou model de **pacte entre la política i la gestió** amb l'objectiu d'apropar els objectius polítics a la gestió per alinear l'organització i facilitar l'execució de l'estratègia, amb la finalitat última de millorar el servei al ciutadà.

El "pressupost executiu" és l'instrument que facilita que l'assignació de recursos que té lloc en el moment de fer el pressupost tingui en compte els objectius i les prioritats polítiques i que se seleccioni la millor forma d'aconseguir aquests objectius. La millor forma d'aconseguir els objectius serà aquella que obtingui els millors resultats amb el menor ús de diners públics. El model de pacte entre la política i la gestió inclou un requeriment bàsic de transparència, orienta la presa de decisions a les prioritats de l'estratègia política, facilita l'assignació dels recursos i el rendiment de comptes sobre l'ús dels recursos públics i contribueix a l'exercici de lideratge i comunicació. Per poder saber si s'han aconseguit els resultats que es volien assolir, es necessitarà disposar d'informació a través d'un conjunt d'indicadors i valoracions qualitatives que permetran fer el seguiment en termes de gestió per saber si s'estan fent bé les coses i, també, poder explicar-ho a la ciutadania.

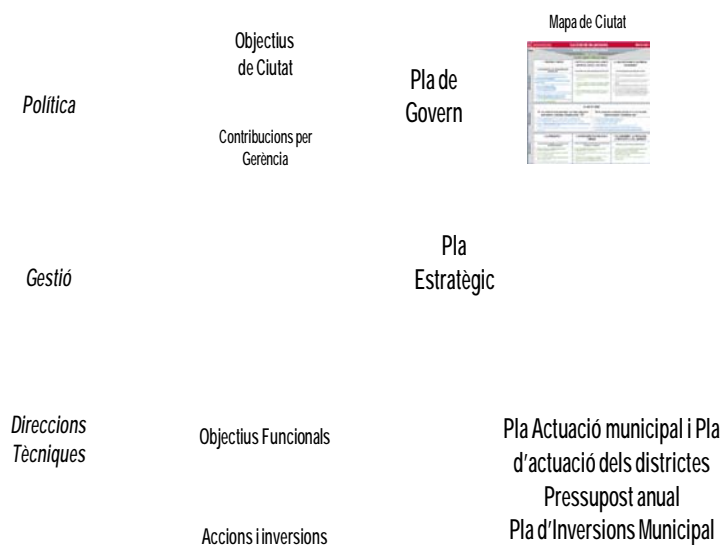
En l'esquema adjunt es poden visualitzar els elements que configuren aquest model amb el pressupost executiu com a element central.



El model aborda diferents àmbits:

- **Estratègia política.** Es tracta de definir l'estratègia global vinculada al programa polític, d'acord amb el marc econòmic i financer de l'organització.
- **Lideratge i comunicació.** L'equip de govern, amb la definició de l'estratègia, inicia i lidera el canvi cultural que suposa el nou model.
- **Estratègia de gestió.** Consisteix en definir l'estratègia de gestió d'acord amb l'estratègia política i alinear tota l'organització.
- **Pressupost executiu:** Com a facilitador entre l'àmbit polític i executiu i eina per a dotar de recursos l'estratègia i fer-ne el seguiment.

Aquest model de Pacte entre la política i la gestió és visualitza en l'esquema adjunt on es presenta una definició d'objectius a tres nivells: polític (objectius de ciutat que es representen en el que s'anomena Mapa de Ciutat), gerencial (objectius estratègics que es representen en mapes estratègics de gerències) i directiu (objectius funcionals i actuacions). Així, des de la definició de grans objectius polítics ("garantir la seguretat de les persones", per exemple) anem baixant per la piràmide i anem concretant amb els objectius estratègics ("millorar la percepció de seguretat i tranquil·litat de la ciutat"), els objectius funcionals ("Incrementar la presència de la Guardia Urbana"), fins arribar a les accions concretes ("Patrullatge preventiu") que són les que es doten de recursos econòmics.



## 6. Marc Estratègic de l'Ajuntament de Barcelona. Programa d'Actuació Municipal 2012-2015

A partir del model de Pacte entre la política i la gestió i el desenvolupament de la cascada d'objectius que hem esmentat a l'apartat anterior es configura el **Marc Estratègic 2012-2015** que és el full de ruta del mandat. Conté les prioritats polítiques i estratègiques que serviran de marc per a la proposta d'iniciatives i actuacions concretes que configuren el **Programa d'Actuació Municipal 2012-2015**.

### 6.1. Visió, valors i eixos

La formulació de l'estratègia es fonamenta en la visió i els valors que esdevenen els pilars i principis inspiradors de l'Alcalde i l'equip de govern.

La **visió** d'aquest Govern es resumeix en la frase "**LA CIUTAT DE LES PERSONES**" com a expressió de la imatge desitjada de la ciutat a llarg termini. Una ciutat on el primer són les persones, on es pugui viure amb qualitat de vida, on hi hagi oportunitat per créixer des de diversos punts de vista: l'econòmic, el cultural, el social o el personal.

Els **valors** són els principis inspiradors de l'acció de govern i denominador comú de l'actuació del mandat. Pretenen contribuir a generar nous espais de **diàleg i cooperació entre la política i la societat** i contenen, implícitament, una nova manera de relacionar-se amb els ciutadans i ciutadanes. Es poden agrupar entorn a **tres principis**: lideratge, proximitat i eficiència

#### a. **Lideratge.** *Una ciutat amb un fort lideratge i visió de futur*

**Capitalitat:** actuant com a veritable capital del país, esdevenint líder de la catalanitat com a motor econòmic, social i de país.

**Regeneració:** renovar la ciutat tot prioritant l'adequació i el bon funcionament dels actuals equipaments públics.

**Emprendre:** sent pro actius i emprenedors, tot avançant-se a les necessitats ciutadanes.

**Donar valor a la marca Barcelona:** fent realitat i donant valor als aspectes projectats de la marca Barcelona.

#### b. **Proximitat.** *Una ciutat més justa, propera i amigable*

**Proximitat:** abordant les necessitats i els problemes del ciutadà d'una manera més pròxima, a on el barri sigui la unitat d'actuació.

**Escoltar i reaccionar:** Escoltant i actuant, promovent la col·laboració i la participació ciutadana i el diàleg.

**Equitat:** Garantint l'equitat per l'accés just als serveis d'acord a les necessitats dels destinataris.

**Fermesa:** Aplicant amb fermesa les normes establertes per a garantir la convivència i seguretat a la ciutat.

#### c. **Eficiència.** *Una ciutat amb una gestió més eficient i coordinada*

**Estratègia:** potenciant una organització que treballi amb visió estratègica, en clau de futur a llarg termini, posant especial atenció en la qualitat de l'activitat diària i garantint els projectes a mig termini.

**Ajuntament facilitador:** reduint la burocràcia en els tràmits i ser facilitadors de l'activitat de les persones i les empreses, posant les coses fàcils a aquell que vulgui emprendre.

**Acció transversal i en equip:** potenciant el treball en equip entre les diferents àrees, amb directrius i objectius comuns, tot reforçant el sentiment de pertinença dels treballadors i treballadores.

**Excel·lència i ambició amb prioritació:** Fomentant la cultura del compromís amb la feina ben feta, i de la prioritació del destí dels recursos per garantir una gestió més eficaç i eficient.

**Públic-privat:** establint aliances estables amb el tercer sector i amb la iniciativa privada per a gaudir d'uns serveis competitius i de qualitat.

**Esperança i il·lusió:** per creure en un futur millor mitjançant la feina ben feta.

Els **eixos estratègics** sustenten la visió de l'organització: l'aspiració d'esdevenir “**la ciutat de les persones**” i posen l'accent en **tres prioritats**: benestar i qualitat de vida de les persones, progrés econòmic i il·lusió de la ciutadania i confiança en la institució.

### **1. Benestar i qualitat de vida de les persones**

Barcelona, la ciutat preferida per les persones i les famílies per viure amb seguretat, equitat i qualitat de vida; amb un model de ciutat saludable que integri plenament medi ambient, urbanisme, infraestructures i TIC; i amb barris productius a velocitat humana en el si d'una ciutat hiperconnectada i d'emissions zero.

### **2. Progrés econòmic**

Barcelona, motor d'una economia que generi oportunitats per a tothom, on sigui fàcil desenvolupar la creativitat, la innovació, el coneixement i fer-hi negocis.

### **3. Il·lusió de la ciutadania i confiança en la institució**

Barcelona, amb un Ajuntament innovador obert en gestió pública, que cooperi i participi amb el teixit social; amb una forta cultura del cost, de prioritació i de resultats; que sigui una institució competitiva, motivada i que tant els seus treballadors com la ciutadania se'n pugui sentir orgullosa.

## **6.2 Mapa de Ciutat**

L'Alcalde, els Tinentes d'Alcalde, els Regidors, Delegats i Comissionat han formulat i consensuat **40 objectius polítics** plasmats en el **mapa de ciutat**. Estan distribuïts en **7 grups d'objectius** i organitzats en **tres perspectives**: beneficiaris, estructura i recursos.

<b>Beneficiaris</b>	<b>1. Persones i famílies</b>	<b>2. Entitats, associacions i agents esportius, socials i culturals</b>	<b>3. Agents econòmics i centres de coneixement</b>
	“La ciutat preferida per viure amb seguretat, equitat i qualitat de vida”	“L’Ajuntament que coopera i participa amb el teixit social”	“Economia que genera oportunitats per a tothom”
<b>Estructura</b>	<b>4. Hàbitat urbà</b>		
	“Un nou model de ciutat saludable que integri plenament medi ambient, urbanisme, infraestructures i TIC”	“Barris productius a velocitat humana en el si d’una ciutat hiperconnectada i d’emissions zero”	
<b>Recursos</b>	<b>5. El pressupost</b>	<b>6. Govern, directius i recursos humans</b>	<b>7. El coneixement, la tecnologia, la innovació i la col·laboració</b>
	“D’una cultura de la despesa a una cultura del cost i prioritització de resultats”	“Institució competitiva, motivada, amb orgull de pertinença i orientada a la ciutadania”	“Barcelona, innovació oberta en gestió pública”

Cada perspectiva representa un pas en l’assoliment del model de ciutat desitjat: com cal gestionar els **recursos** de què disposem per poder transformar l’**estructura** de la ciutat de manera que impacti més directament sobre els diferents grups de **beneficiaris** de les polítiques municipals.

Alhora, cadascun dels 40 objectius del Mapa de Ciutat contribueix de forma prioritària a algun dels eixos estratègics esmentats: benestar i qualitat de vida de les persones, progrés econòmic i il·lusió i confiança en la institució.



# La ciutat de les persones

Benestar i qualitat de vida de les persones

Progrés econòmic

Il·lusió de la ciutadania i confiança en la Institució

EIXOS	Beneficiaris	Recursos	Estructura
<b>1. PERSONES I FAMÍLIES</b> <i>"La ciutat preferida per viure amb seguretat, equitat i qualitat de vida."</i> 1.1 Garantir l'accessibilitat, qualitat i equitat dels serveis 1.2 Prioritzar l'atenció als col·lectius socials més vulnerables i persones en situació de dependència 1.3 Impulsar accions que afavoreixin la promoció i la protecció de la família i la infància 1.4 Fer de l'educació i de la cultura un factor clau de benestar i èxit 1.5 Barcelona Salut: promoure una ciutat saludable 1.6 Potenciar la funció social de l'esport 1.7 Garantir la seguretat de les persones 1.8 Garantir la convivència veïnal i preservar la cohesió social, per tal que ningú pugui ser discriminat o vegi vulnerats els seus drets fonamentals 1.9 Promoure la igualtat entre homes i dones basada en el respecte i l'equitat 1.10 Fomentar l'ocupació estable i de qualitat per a tothom 1.11 Crear Canals per a tota la ciutadania, sensibilitat per interioritzar el que diuen i donar-hi resposta efectiva	<b>2. ENTITATS, ASSOCIACIONS I AGENTS ESPORTIUS, SOCIALS I CULTURALS</b> <i>"L'Ajuntament que coopera i participa amb el teixit social"</i> 2.1 Potenciar i ordenar els canals d'interacció real i efectiva entre l'Ajuntament i les diferents entitats, associacions i agents esportius, socials i culturals 2.2 Apostar per un model de ciutat basat en la cooperació, implicació i corresponsabilitat entre l'Ajuntament i els diferents agents socials 2.3 Enfortir el teixit associatiu de la ciutat per garantir la seva funció de transmissió i dinamització dels problemes i necessitats dels ciutadans	<b>5. EL PRESSUPOST</b> <i>"D'una cultura de la despesa a una cultura del cost i prioritització de resultats"</i> 5.1 Gestionar en base a un pressupost executiu orientat a aconseguir els objectius de ciutat 5.2 Garantir la capacitat d'inversió 5.3 Millorar l'eficiència, evitar duplicitats i alliberar recursos per altres programes prioritaris 5.4 Promoure la cultura del resultat i d'austeritat de la despesa	<b>4. HABITAT URBÀ</b> <i>"Un nou model de ciutat saludable que integri plenament medi ambient, urbanisme, infraestructures i TIC"</i> 4.1 Promoure la renaturalització de la ciutat i el desenvolupament dels connectors verds 4.2 Garantir l'excel·lència en el disseny urbà i dels edificis impulsant una arquitectura de qualitat 4.3 Impulsar una política mediambiental responsable, garantint la qualitat de l'aire i la sostenibilitat dels cicles de l'aigua, de la matèria i l'eficiència energètica 4.4 Liderar la reinformació de l'espai públic: les smart cities com a impulsores d'una nova economia dels serveis urbans
<b>6. GOVERN, DIRECTIUS I RECURSOS HUMANS</b> <i>"Institució competitiva, motivada, amb orgull de pertinença i orientada a la ciutadania"</i> 6.1 Garantir la qualitat d'assistència a la ciutadania preservant la transparència i ètica en la gestió pública 6.2 Potenciar les capacitats del capital humà de l'organització, l'experiència i la innovació, i promoure la motivació i el compromís 6.3 Garantir la productivitat i l'alignment en tots els nivells de l'organització	<b>7. EL CONEIXEMENT, LA TECNOLOGIA, LA INNOVACIÓ I LA COL·LABORACIÓ</b> <i>"Barcelona, innovació oberta en gestió pública"</i> 7.1 Proactivitat en la interacció amb altres administracions per garantir els millors resultats 7.2 Millorar les TIC per a aconseguir una administració més propera i eficaç	<b>7. EL CONEIXEMENT, LA TECNOLOGIA, LA INNOVACIÓ I LA COL·LABORACIÓ</b> <i>"Barris productius a velocitat humana en el si d'una ciutat hiperconnectada i d'emissions zero"</i> 4.5 Promoure l'accés a l'habitatge de qualitat i vetllar pel seu bon ús 4.6 Promoure illes autosuficients i rehabilitació energètica urbana 4.7 Fomentar barris productius en els quals es viu i es treballa 4.8 Millorar la mobilitat urbana amb sostenibilitat i garantint les mateixes oportunitats d'accés a tota la ciutat 4.9 Impulsar nous atractors urbans, que generin centralitat a tots els districtes i distribuir el turisme a tota la ciutat 4.10 Impulsar l'àrea metropolitana, la integració del port, aeroport i zona franca, i desenvolupar espais d'oportunitat	

### 6.3 Desplegament dels objectius del Mapa de Ciutat

D'acord amb el requeriment d'alineació i coherència implícit en el model de pacte entre la política i la gestió, cada gerència sectorial, sota la direcció i coordinació del gerent municipal i considerant les aportacions i necessitats territorials, ha definit els **146 objectius estratègics** que contribuiran a assolir les **40 prioritats** del mapa de ciutat a mitjà termini.

A cada objectiu polític hi poden contribuir diferents objectius estratègics sectorials de manera que, en alguns casos, l'aportació a l'assoliment de la fita política implica l'execució d'objectius i competències associades a diferents sectors que poden abordar l'estratègia política des de diverses òptiques.

Un cop definides les prioritats expressades en els objectius de ciutat i els objectius estratègics, l'execució de l'estratègia passa per establir objectius més tangibles: objectius funcionals i actuacions concretes que es dotaran de recursos en l'exercici pressupostari anual. És en aquest sentit que es parla de pressupost executiu, perquè l'assignació de recursos pren com a referència els objectius que es volen assolir i els resultats que es pretenen aconseguir.

En aquest context, els districtes, tenint en consideració els seus àmbits de responsabilitat i les seves competències, formularan els seus objectius funcionals i actuacions en base als objectius estratègics. Aquesta serà la via de contribució als 40 objectius de ciutat. La relació d'objectius funcionals i actuacions de cada districte, en especial les que comporten inversió amb un impacte directe al territori, conformaran els Programes d'Actuació dels Districtes 2012-2015.

## PART III

### 7. Objectius i actuacions del PAM 2012-2015 amb impacte a tots els Districtes

Abans d'entrar pròpiament en els objectius concrets i les actuacions que tenen impacte singularitzat al districte convé examinar el contingut del PAM per poder aïllar aquells objectius i actuacions que, per la seva naturalesa, tenen un impacte més directe en el territori, malgrat que la seva vocació d'impacte s'estén al conjunt de la ciutat. Això constitueix el marc en el que s'engloben la resta d'actuacions que conformaran els Programes d'Actuació del Districte.

A continuació, doncs, es fa un breu **resum dels objectius i actuacions del PAM** de cada grup d'objectius del Mapa de Ciutat que impacten a tots els Districtes de la Ciutat.

#### 1. Persones i famílies

##### *“La ciutat preferida per viure amb seguretat, equitat i qualitat de vida”*

1. Promoció i prevenció	2. Dretes, atenció i serveis socials bàsics	3. Ajuts socials i altres mesures
4. Habitatge		
5. El treball	6. Treball i ocupació	7. L'educació i la formació

El benestar i la qualitat de vida de les persones i les famílies forma part d'un dels eixos prioritaris del mandat. La fita política de fer de Barcelona **“La ciutat preferida per viure amb seguretat, equitat i qualitat de vida”** es concreta en **11 Objectius de Ciutat** desplegats en **53 objectius estratègics** orientats a millorar la seguretat i la cohesió social als barris de la ciutat i el benestar i qualitat de vida dels veïns i veïnes de Barcelona.

Les prioritats del Programa d'Actuació Municipal pel que fa a **l'atenció social a les persones** es situen en l'òrbita d'assegurar l'accessibilitat i la qualitat dels serveis municipals, garantint l'accés just als serveis d'acord amb les necessitats dels ciutadans i, en especial, dels col·lectius de dones, persones grans, infants/adolescents, joves i famílies. En aquest context es recullen diferents iniciatives com el desplegament de la **Llei de l'Autonomia Personal i d'Atenció a les persones en Situació de Dependència (LADAP)**, la millora de l'accés als **serveis socials bàsics** garantint la cobertura de *Servei d'Ajut a Domicili* a totes les persones amb dret reconegut, incrementant els beneficiaris del *Servei de Teleassistència* i reduint les llistes d'espera als Centres de Serveis Socials Bàsics o el temps de concessió dels *ajuts a famílies*.

També es proposa millorar **l'atenció socioeducativa** a la **infància i l'adolescència** en risc social amb l'augment de la xarxa de centres oberts per a infants i adolescents en risc social, el desenvolupament de programes per a la integració i de prevenció, com “A partir del carrer” o “Convivim esportivament”.

En relació amb les persones grans, és prioritària l'atenció a les **persones grans** dependents o en risc d'exclusió amb l'ampliació del nombre d'habitatges amb serveis o l'acolliment residencial de la gent gran en situació d'urgència social.

Així mateix, el Programa d'Actuació Municipal, en el marc de l'adhesió de *l'Any Europeu de l'Envel·liment Actiu i de la Solidaritat entre generacions* impulsat per la Unió Europea, inclou la proposta de fomentar l'envel·liment actiu i la participació de la gent gran mitjançant el **Pla**

**d'Actuació Municipal per a la Gent Gran 2012-2015 i el Pla de millora dels Casals de gent gran** en els districtes, tot promovent la seva implicació al barri.

Les actuacions dirigides a les **persones i col·lectius en situació de major vulnerabilitat o risc d'exclusió social** esdevenen un dels eixos principals d'atenció. En el marc del nou **Pla per a la Inclusió social 2012-2015** s'abordaran les necessitats de les persones sense sostre, nouvingudes, dones i infants víctimes de maltractaments, famílies en risc d'exclusió i persones grans sense recursos que viuen soles. Es fa especial esment a les actuacions dirigides a cobrir les necessitats bàsiques d'aquests col·lectius: accés a l'**habitatge** i ajust de les places als **menjadors socials**. Es proposa incrementar o millorar els habitatges d'inclusió, els habitatges socials per a l'allotjament temporal familiar o els habitatges per a emergències socials i augmentar les places per a acollir a dones i infants víctimes de violència masclista.

El Programa d'Actuació Municipal també destaca l'objectiu de realitzar una **política integral a favor de la família i de la infància** atenent adequadament les seves necessitats i fomentant polítiques de conciliació de la vida laboral, familiar i personal. Com a mesures destacades proposa la implementació del **Pla Municipal de família**, el **Pla Municipal de la infància** o el **Pacte per a millorar la gestió del temps** que fa especial esment a l'execució de projectes pilot que concretin les polítiques de conciliació i gestió del temps als barris. Així mateix, es pretén abordar l'adequació i millora dels **serveis dels casals infantils i ludoteques municipals**.

Pel que fa a les prioritats en l'àmbit de les **polítiques d'igualtat**, el Programa d'Actuació recull l'objectiu d'impulsar polítiques transversals de col·laboració i coordinació amb entitats, altres administracions i institucions per impulsar un nou marc de relació entre homes i dones més igualitari a través d' **El Pla de Gènere 2012-2015**, pla municipal per a la igualtat d'oportunitats entre dones i homes de Barcelona. Es fa referència explícita a la defensa de dones que viuen en una situació de major vulnerabilitat: dones en risc d'exclusió social, dones víctimes de violència masclista o dones víctimes d'exploatació sexual.

El Programa d'Actuació Municipal recull **l'educació i la cultura** com a elements bàsics per al desenvolupament de la ciutat, instruments per a garantir la cohesió social i font i aposta estratègica de creixement social i econòmic.

En l'àmbit de **l'educació** es posa de manifest el compromís de contribuir a millorar la qualitat del sistema escolar i fer de Barcelona un pol d'excel·lència en l'aprenentatge i l'educació en valors. En el PAM es recull com a objectiu **l'increment de les places d'escola bressol** a partir de diferents mecanismes (modificació de les ràtios alumne/professor; increment d'escoles bressol; etc.).

S'introdueixen iniciatives orientades a contribuir a millorar la qualificació acadèmica i professional dels nois i noies de Barcelona, **disminuir l'absentisme** i **disminuir l'índex d'abandonament** escolar amb diferents programes: Programa d'impuls a la lectura, Programa Èxit, Pla experimental de llengües estrangeres (PELE), Suport educatiu personalitzat (SEP).

Des de la perspectiva territorial i pel que fa a la **cultura**, destaquen les iniciatives encaminades a facilitar i promoure'n **l'accés per arribar a nous públics** i fidelitzar els existents amb el disseny i desenvolupament **d'estratègies compartides entre equipaments i entitats culturals** de la ciutat i amb la consolidació i ampliació de la **xarxa d'equipaments culturals de proximitat** i la seva difusió als districtes i als barris. Igualment, es fa referència al desplegament de la xarxa de **biblioteques** de Barcelona i a la millora dels seus serveis. També es contempla l'execució d'un programa de descomptes i de preus per fidelitzar i ampliar el públic de la cultura. Així mateix es proposa donar suport a iniciatives que contribueixin a incrementar la presència de joves i adolescents en els esdeveniments culturals de la ciutat i els hi faciliti l'accés.

En relació als **joves i la cultura**, en el marc del compromís de posar a l'abast de creadors, entitats culturals i públic en general les oportunitats per fer cultura a la ciutat, es fa especial menció a generar les condicions perquè els joves i adolescents sentin la ciutat com un espai on desenvolupar i consolidar els seus projectes culturals i de lleure, per exemple a partir del condicionament dels espais joves de cada districte.

La promoció de les manifestacions de **cultura popular i tradicional** de Catalunya esdevé element educatiu i de cohesió social de primer ordre. D'altra banda, també es vol fomentar el **català** com a llengua pròpia de la ciutat i expressió última de la seva identitat cultural.

En l'àmbit de la **promoció esportiva** es destaca la **funció social** de l'esport com a instrument educatiu, factor de benestar i salut i mitjà afavoridor de la cohesió social. S'impulsaran **plans de creixement** en aquells territoris de la ciutat on es detectin riscos d'exclusió i pobresa i on, amb l'esport, es pugui contribuir a millorar la cohesió social.

També es recull la proposta de **millorar la qualitat de l'oferta esportiva i dels esdeveniments esportius populars** de la ciutat per tal incrementar la participació de la **població infantil, adolescent i juvenil** en la pràctica de l'esport organitzat i augmentar el nombre d'equips i participants femenines, persones grans i persones amb discapacitat.

Així mateix, es contempen iniciatives de millora i ampliació de la **xarxa d'equipaments esportius municipals** per apropar l'esport als ciutadans. S'executarà el Pla de millora de les instal·lacions esportives per garantir-ne l'accessibilitat, la seguretat i l'eficiència energètica i s'adequaran les instal·lacions a les necessitats dels barris.

Garantir la **seguretat de les persones** a l'espai públic, a les seves llars i arreu dels barris del municipi de Barcelona és un dels principals reptes del Programa d'Actuació Municipal. Amb l'elaboració i execució del **Pla de Seguretat Ciutadana 2012-2015** es vol obtenir una millora substancial de la percepció que té la ciutadania de la seguretat i tranquil·litat a la ciutat, incrementant la presència de la Guàrdia Urbana als barris i amb altres mesures que posin el focus en àmbits prioritaris com el patrutatge preventiu a peu i en bicicleta (GU de barri), el **Pla de seguretat comerços barri** o **Plans específics per petit tràfic de drogues**.

En estret contacta amb el teixit associatiu, s'orienta la prestació dels serveis de seguretat a **l'atenció i resolució dels conflictes** de la comunitat i a la seva prevenció amb l'impuls del **Programa de suport a les comunitats de veïns i veïnes**, la revisió de l'orientació de les Unitats Territorials de la Guàrdia Urbana i amb projectes de **prevenció del conflicte i millora de la convivència**, en especial pel col·lectiu de joves.

També es recull com a prioritat reforçar **l'exercici de l'autoritat** per a garantir el compliment de la normativa municipal i vetllar pels interessos dels ciutadans. Es proposa la realització de campanyes de correcció de comportaments incívics, la millora dels procediments d'inspeccions de locals de concurrència pública i el seguiment i control dels usos dels espais vulnerables. En aquest context també es proposa la millora de les actuacions ocasionades per les molèsties per sorolls, el increment del seguiment i control del graffiters i l'agilització dels tràmits per la retirada de vehicles abandonats i residus sòlids.

Ahora, el Programa d'Actuació Municipal, es planteja la millora de la **seguretat viària, especialment la dels escolars i de la gent gran**, amb l'elaboració, d'entre d'altres iniciatives, del **Pla de camins escolars de Barcelona** i l'estudi, amb els responsables dels districtes, d'accions que promoguin una minoració efectiva de la velocitat a les zones de prioritat invertida.

El **foment de l'ocupació** destaca com a prioritat i element destacat en el PAM 2012-2015. En coordinació amb els agents socials i econòmics de la ciutat, es promourà la generació d'ocupació estable i amb condicions de qualitat. Es posa l'accent en la **formació** i en l'**assessorament** com a factor clau d'accés al món laboral. Des d'aquesta òptica, es fa especial esment a la promoció de **l'ocupació pels joves**, el reforç de la **formació professional** i el suport a l'**emprenedoria juvenil**.

Finalment, en sintonia amb la **voluntat de proximitat, col·laboració i diàleg** amb la ciutadania, es posa de manifest la prioritat d'apropar a les persones les eines i els instruments que facin possible una major participació en els afers de la ciutat per traduir-la de forma efectiva dins l'acció política de l'Ajuntament. Es fa referència al manteniment i millora de les bases de dades de participació i sistemes d'informació, a la creació de l'**Observatori de la realitat Social** de Barcelona, l'apropament dels Arxius Municipals als ciutadans, la **racionalització dels òrgans de participació** per fer-los més efectius i la promoció de canals de comunicació clars i coneguts per facilitar la participació dels ciutadans posant èmfasi en les TIC.

## 2. Entitats, associacions i agents esportius, socials i culturals "l'Ajuntament que coopera i participa amb el teixit social"

Entitats	1. Presidència	2. Entitats associatives i agents esportius, socials i culturals	3. Agents econòmics i empreses comercials
	4. Habitatge		
Iniciatives	5. Expressions	6. Què és, on és i com funciona	7. El compromís amb l'ètica, la transparència i la mobilitat

Un dels trets destacats i opció estratègica del Programa d'Actuació Municipal és la voluntat de diàleg, interlocució, cooperació i treball compartit amb el teixit social, les entitats i els diferents actors i agents econòmics de la ciutat de Barcelona. La promoció i impuls de la participació ciutadana i el compliment de les normes que la regulen esdevenen una de les prioritats del mandat.

Per esdevenir "l'Ajuntament que coopera i participa amb el teixit social" s'han definit **3 objectius de ciutat** polítiques desplegats en **10 objectius estratègics**.

Es recullen iniciatives orientades a fer possible una major participació d'associacions i agents esportius, socials i culturals i perquè les seves aportacions impactin de forma efectiva en l'acció política de l'Ajuntament. Com a exemples d'iniciatives concretes es poden destacar el **Pla de relacions amb la comunitat: xarxa de proximitat de la Guàrdia Urbana**, el **Pla de suport i promoció de l'associacionisme**, la creació d'espais i canals de relació estable amb les associacions o un nou funcionament del **Pacte per a la Mobilitat**.

El PAM també proposa una **nova manera de relacionar-se entre l'Ajuntament i les entitats i la ciutadania**, basada en la coresponsabilitat, la coparticipació, el recolzament mutu i el principi de subsidiarietat. Aquest nou marc de relació té per objectiu millorar la igualtat i la cohesió social a la ciutat. Es fa especial esment a la renovació, impuls o millora de la capacitat d'influència d'alguns àmbits concrets: **Acord Ciutadà per una Barcelona Inclusiva**, **Acord Ciutadà per una Barcelona lliure de violència masclista** o impuls de les festes majors de la ciutat com espais de trobada, celebració, convivència i coresponsabilitat.

Ahora, es posa de manifest una nova estratègia política per **enfortir el teixit associatiu** de la ciutat un associacionisme fort i implicat que col·labori a partir dels diferents Consells Municipals i els altres òrgans reglats de participació de la ciutat.

### 3. Agents econòmics i centres de coneixement “Economia que genera oportunitats per a tothom”

Barcelonès	1. Persones i famílies	2. Empreses, associacions i agents econòmics i centres de coneixement	3. Agents econòmics i centres de coneixement
Barcelonès	4. Habitat urbs		
Barcelonès	5. Diputació	6. Govern, consells i regidors municipals	7. El desenvolupament, innovació i promoció de col·laboració

El **progrés econòmic de Barcelona** s'explicita com un dels eixos principals del PAM i l'objectiu d'assolir una **“Economia que genera oportunitats per a tothom”** esdevé un puntal clau en aquest mandat. S'han definit **7 objectius de ciutat** que esdevenen el marc de **29 objectius estratègics**. Des de la perspectiva d'impacte territorial, destaquem alguns objectius i actuacions:

En l'àmbit dels **sectors econòmics consolidats, com el comerç i el turisme**, el Programa d'Actuació Municipal 2012-2015 es proposa, entre d'altres reptes: afavorir l'activitat econòmica vinculada al turisme, fomentar la millora de la qualitat i **competitivitat en el sector comercial** i la seva integració en els barris de la ciutat, enfortint l'**associacionisme territorial i sectorial** del comerç i seguir modernitzant la xarxa de **mercats municipals**.

Una altra prioritat estratègica és el **suport a pimes i autònoms** i la **promoció de l'emprenedoria**. Es crearà un entorn més favorable a la creació i desenvolupament d'empreses mitjançant polítiques de recolzament a pimes i emprenedors, inclosos els emprenedors socials, accés a oficines i locals, ajuts i suport financer etc., facilitant, per exemple, l'accés a finançament de l'activitat comercial i empresarial, apostant per la Formació Professional de qualitat, afavorint la realització de pràctiques de qualitat a les empreses i fomentant la cultura de l'emprenedoria entre els joves estudiants de formació professional.

En relació amb les **empreses**, veritables protagonistes del progrés econòmic, l'objectiu és que **l'Administració sigui un factor de competitivitat** i en cap cas un element “desactivador”. Per tant, es considera fonamental que des de l'Ajuntament **s'agilitzin els processos i s'eliminïn traves** burocràtiques per facilitar l'establiment d'empreses. Així, es vetllarà perquè les actuacions municipals estiguin orientades efectivament cap a l'activitat econòmica, s'impulsarà la simplificació administrativa i la revisió de la normativa que tingui relació amb l'activitat econòmica (Obres; llicències d'activitats, antenes i vetlladors) i es simplificaran i eliminaran processos per facilitar la relació de les empreses amb l'Ajuntament (Oficina d'Atenció a l'Empresa). Es vol intensificar, també, l'Administració electrònica i identificar i posar en valor la informació de que disposa l'Ajuntament per ajudar a les empreses.



#### 4. Habitat Urbà

**“Un model de ciutat saludable que integri plenament medi ambient, urbanisme, infraestructures i TIC”**

**“Barris productius a velocitat humana en el si d’una ciutat hiperconnectada i d’emissions zero”**

Biodiversitat	1. Parques i jardins	2. Espais, zones verdes i agris urbans, zones verdes	3. Espais, zones verdes i zones de connexió
Urbanisme	4. Habitat urbà		
Infraestructures	5. El transport	6. L'aigua, energia i recursos naturals	7. El desenvolupament tecnològic i innovació i el treball

En l'àmbit de l'Habitat Urbà, el Programa d'Actuació Municipal proposa dos lemes per a aquest grup d'objectius. El primer s'orienta a assolir **un model de ciutat saludable que integri plenament medi ambient, urbanisme, infraestructures i TIC**. El segon s'encamina a aconseguir **barris productius a velocitat humana en el si d'una ciutat hiperconnectada i d'emissions zero**. Aquest grup d'objectius es desplega en **9 objectius de ciutat i 24 objectius estratègics**.

En el context d'esdevenir una ciutat saludable, garantir la qualitat de vida als ciutadans i aconseguir un desenvolupament sostenible es contemplen diferents prioritats relacionades amb la **renaturalització de la ciutat**, l'aposta per un **model d'espai públic sense barreres i per a totes les edats**, la proposta d'una **Barcelona més neta i sense contaminació** i la transformació de la ciutat en una **ciutat intel·ligent**.

La renaturalització de la ciutat s'emmarca en el **Pla Estratègic del Verd i la Biodiversitat**. Es proposa recuperar espais per a la natura i potenciar el verd i la biodiversitat amb la rehabilitació i restauració dels parcs i jardins de la ciutat fent especial atenció a la gestió dels parcs i jardins històrics. També es destaca la reordenació dels entorns del Parc de Collserola i la seva connexió amb la ciutat, posant en valor els seus recursos naturals i paisatgístics i finalitzant el passeig de les Aigües. Així mateix, es recullen actuacions per incrementar les hectàries de superfície verda, recuperar el verd als interiors d'illa, executar el **Pla Buid** i impulsar els horts urbans a la ciutat.

Un altre aspecte destacat del PAM fa referència a **potenciar l'ús de l'espai públic urbà** (passejos, parcs, places, platges,...) **per a la pràctica esportiva i el lleure** i a avançar en la construcció d'un model de **ciutat sense barreres** i per a totes les edats.

Així mateix, es destaquen com a prioritats el desplegament del **Pla per a la reducció de la contaminació acústica 2010-2020**, i l'execució del **Programa Especial de Control de la Qualitat de l'aire 2011-202** i el **Pla de millora dels serveis de neteja viària de la ciutat i gestió de residus**.

Com a impulsora d'una nova economia dels serveis urbans esdevé objectiu de ciutat les SmartCities o **Ciutats Intel·ligents**. Es proposa convertir Barcelona en una ciutat intel·ligent de referència. Es tracta d'aplicar les TIC (Tecnologies de la Informació i les Comunicacions) a la ciutat amb l'objectiu de proveir-la de plataformes tecnològiques d'alt valor afegit que contribueixin a garantir un desenvolupament sostenible, un increment de la qualitat de vida dels ciutadans i una major eficiència dels seus recursos humans i energètics.

Promoure l'**accés a l'habitatge** de qualitat i vetllar pel seu bon ús és un dels objectius polítics del Programa d'Actuació Municipal. Es proposen tot un seguit de polítiques orientades a aquesta finalitat: l'obtenció d'un parc públic d'habitatges socials, el foment del parc d'habitatges de

protecció oficial de lloguer, la creació de la **Comissió mixta sobre desnonaments** d'habitatges a Barcelona o els ajuts a la **rehabilitació** privada.

S'impulsa la regeneració de barris i districtes amb la **promoció d'illes autosuficients i amb la rehabilitació energètica urbana**. Es proposa un nou model de construcció i rehabilitació d'edificis i illes a Barcelona que contribueixi a l'autonomia energètica i a una gestió més sostenible. La proposta preveu aplicar aquests principis d'autosuficiència en àrees de nova edificació, on s'incorporaran elements com ara les cobertes solars, la calefacció conjunta per barri, el reciclatge d'aigua o la utilització de vehicles elèctrics.

Ahora, també es fomenta un model de barris urbanístic basat en l'equilibri entre les funcions residencial, econòmica i social dels barris amb mesures com la gratuïtat de l'Àrea Verda pels residents o la instauració d'acreditacions professionals amb diverses bonificacions.

Pel que fa a la **mobilitat urbana**, es proposa un nou model d'equilibri entre els diferents mitjans de transport i es dona prioritat a la seguretat i als vianants. Les iniciatives que conté el Programa d'Actuació Municipal s'orienten a incrementar el control i la inspecció sobre les actuacions que afectin la mobilitat del trànsit o dificultin la mobilitat dels vianants (vetlladors, bastides, mobiliari urbà,..) per garantir el compliment estricte de les ordenances d'ocupació de la via pública. Així mateix, es considera prioritari **minimitzar els conflictes entre vianants, motoristes o ciclistes**, reordenar la mobilitat associada al turisme i millorar l'accés i els serveis als **transports públics** amb propostes com la targeta T-16, la millora del Bicing o la nova xarxa ortogonal d'autobusos.

Hi ha una aposta decidida per aconseguir un **espai públic més segur, atractiu i accessible**. S'orienten a aquesta finalitat el **Pla Director d'il·luminació, el Pla d'accessibilitat**, els estudis de pacificació de carrers o nous projectes d'urbanització i rehabilitació als barris.

Finalment, cal destacar l'impulsar als **nous atractors urbans**, que generin centralitat a tots els districtes i permetin distribuir el turisme a tota la ciutat. Es tracta d'aconseguir que tots els districtes disposin d'algun element emblemàtic d'atracció (com per exemple places, edificis representatius, estacions, etc.) que actuï com a centre de referència i contribueixin a diversificar l'oferta turística a la ciutat, minimitzar la pressió en alguns districtes i generar activitat econòmica a tota la ciutat.

## 5. El Pressupost

*“D’una cultura de la despesa a una cultura del cost i prioritització de resultats”*

Indicadors	1. Persones formades	2. Entitats, associacions i agents econòmics, socials i culturals	3. Agents econòmics i competències
Objectius	4. Millorar l'ús		
Recursos	3. El pressupost	6. Sistemes d'actes i recursos humans	7. Els coneixements, la tecnologia i les relacions de col·laboració

## 6. Govern, directius i recursos humans

*“Institució competitiva, motivada, amb orgull de pertinença i orientada a la ciutadania”*

Indicadors	1. Persones formades	2. Entitats, associacions i agents econòmics, socials i culturals	3. Agents econòmics i competències
Objectius	4. Millorar l'ús		
Recursos	5. El pressupost	5. Govern, entitats i recursos humans	7. Els coneixements, la tecnologia i les relacions de col·laboració

## 7. El Coneixement, la tecnologia, la innovació i la col·laboració

*“Barcelona, innovació oberta en gestió pública”*

Indicadors	1. Persones formades	2. Entitats, associacions i agents econòmics, socials i culturals	3. Agents econòmics i competències
Objectius	4. Millorar l'ús		
Recursos	5. El pressupost	6. Sistemes d'actes i recursos humans	7. Els coneixements, la tecnologia i les relacions de col·laboració

En el marc de la perspectiva de **Recursos** del Mapa de Ciutat, el Programa d'Actuació Municipal incorpora tres grups d'objectius: **El Pressupost**, orientat a *“promoure una cultura del cost i la prioritització de resultats”*, **Govern, Directius i Recursos humans** que conté aquells objectius que han de contribuir a fer de l'Ajuntament de Barcelona una *“Institució competitiva, motivada, amb orgull de pertinença i orientada a la ciutadania”* i el grup d'objectius relatiu a **El Coneixement, la Tecnologia, la Innovació i la Col·laboració** que tenen per finalitat assolir una *“Barcelona, innovadora i oberta en gestió pública”* que aprofita les TIC per a aconseguir una administració més propera i eficaç.

En aquesta perspectiva es recullen **9 objectius de ciutat** que es despleguen en **30 objectius estratègics**.

Alguns d'aquests objectius estratègics incorporats al Programa d'Actuació Municipal, afecten a totes les gerències de l'Ajuntament i orienten tota l'organització municipal. En síntesi es proposa una assignació i gestió racional i eficient dels recursos, adequant-los a les prioritats i eliminant despeses supèrflues; una gestió dels recursos que posi al capdavant la coordinació de les accions dins l'organització amb criteris de proximitat, austeritat, autoritat i productivitat que, entre d'altres qüestions, faciliti el flux de la informació i la seva supervisió a nivell de barri. Els recursos humans són cabdals en una institució que ofereix serveis al ciutadà. Es vol disposar dels millors directius i treballadors públics per tal d'oferir un servei excel·lent a la ciutadania. I finalment, es vol aprofitar els avantatges de les noves tecnologies per oferir un millor servei al menor cost possible i es potenciarà la col·laboració amb altres administracions públiques per evitar duplicitats i per reforçar sinèrgies.

Aquest són, en essència, els objectius i actuacions que planteja el Programa d'Actuació Municipal per al mandat 2012-2015. En el següent apartat es presenten els objectius i actuacions que es preveuen en el Programa d'Actuació del Districte i que volen fer front a les necessitats específiques del districte i dels seus barris.

## Part IV

### 8. Programa d'Actuació del Districte de Nou Barris 2012-2015

#### Actuacions i projectes al Districte de Nou Barris 2012-2015

##### Introducció

El Govern presenta el conjunt de propostes d'actuacions que són el full de ruta del mandat i conté les actuacions d'inversions prioritàries a realitzar al territori. En un moment de forta incertesa sobre l'activitat econòmica i el teixit productiu del país, les actuacions han d'estar avalades per la disponibilitat pressupostària i ser coherents amb les necessitats del moment, motiu pel qual es requereix d'un pressupost variable i flexible, el qual està condicionat a la conjuntura econòmica, per tal de donar resposta a les necessitats de la ciutadania i garantir el benestar i qualitat de vida de les persones i famílies de Nou Barris.

L'actuació del Districte de Nou Barris té com un dels seus eixos estratègics i prioritaris l'atenció a les persones, la protecció de les famílies i la infància, en concret dels col·lectius socials més vulnerables amb l'objectiu de garantir el seu benestar i la seva qualitat de vida.

La realitat i la personalitat de cadascun dels tretze barris ha d'ésser la força que ha de permetre continuar transformant i millorant el districte. Les famílies i les persones tenen un paper molt important en la nostra societat, en aquest sentit, un dels eixos de treball consistirà a impulsar mesures per reforçar les polítiques socials, davant l'actual context econòmic que viu el país, per garantir i atendre als veïns i veïnes de Nou Barris.

Per portar a terme aquestes accions es treballarà amb el conjunt d'agents implicats, administracions, entitats i associacions amb l'objectiu de prioritzar les necessitats de les famílies, infants, persones i col·lectius vulnerables amb l'objectiu de garantir el benestar dels ciutadans i la seva qualitat de vida.

Un factor de desenvolupament de la nostra societat i element clau són els joves i la seva formació, des del Govern es treballarà per consolidar els projectes adreçats a infants vulnerables en el seu desenvolupament de capacitats creatives, en el seu aprenentatge i la seva estimulació a descobrir i desenvolupar noves actituds i capacitats, en el treball de valors i hàbits socials amb l'objectiu de potenciar i millorar la cohesió social i la integració.

En aquest sentit, es treballarà per fomentar els recursos i programes que tinguin per objectiu lluitar contra l'absentisme escolar i el fracàs escolar. Alhora que també, es crearan programes de reforç extraescolars per enfortir l'aprenentatge i fomentar la cohesió social. També s'incidirà en potenciar i fomentar la producció artística i els projectes d'innovació social.

Un sector de la població que requereix una especial atenció i reconeixement és el de les persones grans, que han contribuït amb el seu esforç al creixement i la construcció de la societat tal com actualment la coneixem, la seva experiència ens ha de servir per a desenvolupar i garantir al màxim la qualitat de vida de la nostra societat. En aquest sentit, el compromís del Govern en fomentar les polítiques d'envelliment actiu i de la millora de la qualitat de vida de les persones grans, dotant les eines necessàries per garantir mitjançant la creació d'entorns físics, comunitaris i socials d'una vida digna i segura. Des del govern es promouran polítiques de prevenció i de promoció de l'autonomia de les persones grans tot reconeixen la seva experiència i la important contribució social realitzada a la nostra societat, alhora mantenint la seva participació com un actiu fonamental tot potenciant les relacions intergeneracionals.

## Persones i famílies

*“La ciutat preferida per viure amb seguretat, equitat i qualitat de vida”*

1. Promoure i millorar els serveis socials i d'ajuda a les famílies.	2. Millorar les condicions de vida i de treball dels ciutadans.	3. Augmentar la qualitat de vida i de treball dels ciutadans.
4. Millorar l'habitatge.		
5. Promoure i millorar els serveis socials i d'ajuda a les famílies.	6. Promoure i millorar els serveis socials i d'ajuda a les famílies.	7. Promoure i millorar els serveis socials i d'ajuda a les famílies.

L'atenció a les persones i a les famílies, amb un horitzó cohesionat socialment dins de barris on viure amb qualitat i seguretat, és un objectiu estratègic del Districte. Per assolir-lo, és prioritària l'acció simultània i transversal: ampliant i millorant la xarxa d'equipaments educatius públics (Institut Escola Roquetes, UNED), afavorint la conciliació laboral i familiar (centres de dia, *Temps per tu*) o actuant dins l'àmbit comunitari per tal de garantir i promoure el civisme.

**1.1 Garantir l'accessibilitat, qualitat i equitat dels serveis.** *Assegurar uns serveis, en especial els socials, de qualitat i de plena satisfacció per al ciutadà. Promoure un accés just als serveis d'acord a les necessitats específiques dels destinataris.*

- Trasllet del CSS Roquetes-Trinitat Nova Canyelles i de l'EAIA a Vidal i Guasch.
- Reduir la mitjana de dies d'espera per primera visita als CSS.
- Incrementar el nombre d'ajuts a famílies.
- Ampliació de l'horari d'obertura dels centres cívics.
- Ampliació d'horaris dins del programa de Patis Oberts.

**1.2 Prioritzar l'atenció als col·lectius socials més vulnerables i persones en situació de dependència.** *Vetllar especialment per al benestar dels col·lectius més vulnerables: infants, adolescents, sense sostre, persones en situació de dependència i els nouvinguts*

- Millora de les condicions als apartaments per a gent gran a Pau Casals.
- Posada en marxa del Centre de dia a Trinitat Nova .
- Donar suport a la creació del centre d'Atenció Integral a Famílies i Infants.
- Posada en marxa dels habitatges dotacionals per a Gent Gran del Carrer Molí.

**1.3 Impulsar accions que afavoreixin la promoció i la protecció de la família i la infància.** *Fomentar mesures de promoció i protecció de la família i la infància i afavorir la conciliació de la vida laboral, familiar i personal.*

- Posada en marxa d'un Centre de dia per a les famílies i infants al Turó de la Peira.
- Ampliar el desplegament de patis oberts als centres educatius.
- Donar suport a la implementació del centre de distribució solidària d'aliments.
- Projecte *Temps per tu* adreçat a persones discapacitades de 4 a 18 anys.
- Incrementar el suport a les iniciatives entorn a la infància en risc.
- Potenciació dels Bancs del Temps.

**1.4 Fer de l'educació i de la cultura un factor clau de benestar i èxit.** *L'educació i la cultura són elements bàsics per al desenvolupament de les ciutats, per a la cohesió social, per enfortir-ne la identitat, el seu creixement social i econòmic, i també com aposta de futur.*

- Fomentar i donar suport a la coordinació amb iniciatives de formació educativa.
- Consolidació del projecte MUS-E a cinc escoles de primària i un institut del districte.
- Impulsar projectes que treballin en la reducció del fracàs escolar.
- Reforma Institut Escola Roquetes.
- Trasllat d'un edifici administratiu i docent de la UNED al Districte.
- Projectes d'innovació social FabLab: Ciutat Meridiana.
- Donar suport al projecte Musikelis.
- Impulsar projectes d'educació en el lleure.
- Recuperació de la colla gegantera de Nou Barris.
- Difusió i promoció de la Cultura Catalana.
- Potenciar i fomentar l'educació i promoció artística.
- Elaboració de projectes de reforç escolar.
- Millores d'acondicionament d'Escoles Bressol

**1.5 Barcelona Salut: promoure una ciutat saludable.** *Fomentar i promoure els hàbits de vida saludable, la promoció i la prevenció de la salut dels ciutadans i ciutadanes de Barcelona, garantir la protecció de la salut pública i fer que la salut estigui present de forma transversal a totes les polítiques de la ciutat*

- Elaborar un Pla de Treball del Consell de Salut del Districte, i els temes relacionats amb la Salut en altres Consells Sectorials.
- Impulsar Jornades de Salut de la Gent Gran.
- Impulsar els programes de Salut i Prevenció.

**1.6 Potenciar la funció social de l'esport.** *Potenciar l'esport, el seu vessant educatiu i competitiu, sense oblidar el que representa per a la salut, per a la relació entre les persones i per a la cohesió.*

- Millora de les instal·lacions dels equipaments esportius municipals.
- Reforma Poliesportius Virrei Amat i Valldaura.
- Substitució dels vestuaris al Camp de Futbol de Ciutat Meridiana.
- Programes de promoció esportiva extraescolar .
- Impulsar la promoció de la pràctica esportiva entre la gent gran.
- Garantir la continuïtat del programa L'Esport en Marxa.
- Implantació d'aparells gimnàstics per a la Gent Gran a l'aire lliure.
- Garantir l'esport inclusiu per a persones amb discapacitat.

**1.7 Garantir la seguretat de les persones.** *Assegurar la tranquil·litat de les persones en l'espai públic, a les seves llars i arreu del territori del municipi de Barcelona, i promoure la conducta cívica.*

- Incrementar les actuacions de Policia Comunitària.
- Incrementar la presència de Mossos d'Esquadra i Guàrdia Urbana al territori.
- Intervenció transversal al Polígon Pont del Drac (SSCV, educadors APC, Medi Ambient...).
- Remodelació caserna de la Guàrdia Urbana.

**1.8 Garantir la convivència veïnal i preservar la cohesió social, per tal que ningú pugui ser discriminat o vegi vulnerats els seus drets fonamentals.** *Propiciar l'existència d'una sola comunitat barcelonina i catalana que integri el conjunt de la societat de la ciutat.*

- Potenciar l'actuació i fer difusió de les actuacions de mediadors com a forma de resolució dels conflictes.
- Potenciar accions que fomentin el civisme, posant especial èmfasi en els joves.
- Impulsar la taula de convivència del Campillo de la Virgen.
- Consolidar el projecte d'escales, suport a les comunitats de veïns .
- Resolució de situacions conflictives derivades dels assentaments irregulars.

**1.9 Promoure la igualtat entre homes i dones basada en el respecte i l'equitat.** *Impulsar polítiques transversals per aconseguir que la igualtat entre homes i dones sigui una realitat a la ciutat de Barcelona.*

- Potenciar el Consell de la Dona.
- Reforçar les actuacions de prevenció de la violència masclista especialment en les escoles i instituts, l'educació en el lleure, els mitjans de comunicació i els cossos de seguretat, amb la implicació dels homes.
- Consolidar i reforçar els circuits d'actuació des del Punt d'Informació i Atenció a la dona.

**1.10 Fomentar l'ocupació estable i de qualitat per a tothom.** *En coordinació amb els agents socials i econòmics de la ciutat, promoure la generació d'ocupació estable i amb condicions de qualitat, fent èmfasi en aspectes de formació com a factor clau d'accés al món laboral.*

- Implantació del programa EXIT2: Barcelona Empresa Amiga per a la formació i treball mitjançant pràctiques.

**1.11 Crear canals per a tota la ciutadania, sensibilitat per interioritzar el què diuen i donar-hi resposta efectiva.** *Apropar al ciutadà les eines que facin possible una major participació, i traduir aquesta de forma efectiva dins l'acció política de l'Ajuntament.*

- Seguiment efectiu dels Consells de barri i dels consells sectorials.
- Convertir la Taula de Discapacitats en Consell de Discapacitats.
- Potenciar la Audiència de Nens i Nenes del Districte.
- Fomentar les relacions intergeneracionals.

**Entitats, associacions i agents esportius, socials i culturals**  
**“L’Ajuntament que coopera i participa amb el teixit social”**

Entitats	1. Particulars i particulars	2. Entitats associatives i agents esportius, socials i culturals	3. Agents econòmics i empreses de proximitat
	4. Habitatge urbà		
Districte	5. Equipaments	6. Serveis i recursos humans	7. El desenvolupament estratègic, la innovació i la cohesió social

Garantir la relació i la col·laboració entre el districte i les entitats mitjançant els òrgans reglats de participació ciutadana i el desenvolupament de comissions de treball específiques permetrà, d’una banda, reforçar-se mútuament i, d’una altra, abordar de manera conjunta i plural els nous reptes que es plantegin al districte.

**2.1. Potenciar i ordenar els canals d’interacció real i efectiva entre l’Ajuntament i les diferents entitats, associacions i agents esportius, socials i culturals.** *Apropar a les diferents entitats, associacions i agents esportius, socials i culturals, les eines que facin possible una major participació, i traduir aquesta de forma efectiva dins l’acció política de l’Ajuntament*

- Seguiment efectiu dels consells sectorials i acordar-ne un pla de treball.
- Constituir els consells d’equipaments previstos.
- Impulsar l’ús del certificat digital entre les associacions del Districte.

**2.2. Apostar per un model de ciutat basat en la cooperació, implicació i co responsabilitat entre l’Ajuntament i els diferents agents socials.** *Establir una nova manera de relacionar-se entre l’Ajuntament i les associacions basada en la coparticipació, recolzament mutu, i el principi de subsidiarietat.*

- Concreció del model de gestió cívica en els equipaments de proximitat
- Revisió de les línies estratègiques i de les actuacions dins l’àmbit comunitari.
- Impulsar la creació de comissions de treball per afavorir la co responsabilitat.

**2.3. Enfortir el teixit associatiu de la ciutat per garantir la seva funció de transmissió i dinamització dels problemes i necessitats dels ciutadans.** *Reforçar el teixit associatiu ajustant-lo a les necessitats de la ciutat.*

- Coordinació amb el teixit associatiu existent per tal de buscar solucions amb les necessitats emergents i optimitzar els recursos existents.



**Agents econòmics i centres de coneixement**  
**“Economia que genera oportunitats per a tothom”**

Indústria	1. Persones i centres	2. Dimes, associacions i agents econòmics i centres de coneixement	3. Agents econòmics i centres de coneixement
Indústria	4. Mòdul artís		
Indústria	5. D'empreses	6. Dimes, associacions i centres de coneixement	7. El coneixement, la tecnologia, la innovació i el desenvolupament

Per superar la realitat socioeconòmica de Nou Barris, amb una taxa d'atur registrat (desembre 2011) 3,8 punts per sobre de la mitjana de Barcelona i amb l'índex d'activitat econòmica, marcadament comercial i local, més baix de la ciutat, cal impulsar l'emprenedoria, especialment en els territoris més desfavorits, actuar com agent econòmic pro-actiu, agilitzant la tramitació, i aprofitar les sinergies dels sectors emergents i d'alt valor afegit de la ciutat.

**3.1. Fer de la Barcelona metropolitana la capital logística del Sud d'Europa.** *Impulsar la connectivitat de Barcelona i promoure noves zones d'activitat econòmica per tal de fer-la un node d'activitat lligada a la logística i a l'accés als mercats del sud d'Europa, de la Mediterrània, els països asiàtics i l'Amèrica Llatina.*

**3.2. Impulsar sectors emergents d'alt valor afegit i reforçar els sectors econòmics consolidats, establint Barcelona com a referent de qualitat.** *Des del sector sanitari i biomèdic, d'atenció social o el sector de les TIC, als sectors d'economia verda, els sectors energètics, el comerç o el turisme*

- Potenciar el comerç de proximitat, reforçant els eixos comercials, associacions i federacions comercials.
- Afavorir l'associacionisme comercial.
- Impulsar Fires i Mostres de Comerç.

**3.3. Generar les condicions per atraure capital per invertir a la ciutat.** *Cal desenvolupar polítiques efectives d'atracció de capital, tant amb la finalitat de captar capital financer per invertir en projectes d'empreses i emprenedors local com la voluntat d'atraure la instal·lació d'empreses estrangeres a la ciutat*

- Fomentar la implantació de seus d'empreses i organismes al Districte.

**3.4. Potenciar l'aportació internacional a l'economia barcelonina.** *Barcelona gaudeix ja d'un privilegiat reconeixement a nivell internacional. Es tracta ara de posar en valor aquest posicionament i treure-li més retorn en termes econòmics: més esdeveniments internacionals, més empreses globals instal·lades a Barcelona, més exportacions de les empreses locals, etc.*

**3.5. Donar suport a pimes i autònoms, i promoure l'emprenedoria.** *Es tracta de crear un entorn més favorable a la creació i desenvolupament d'empreses mitjançant polítiques de recolzament*

*a pimes i emprenedors, inclosos els emprenedors socials, accés a oficines i locals, ajuts i suport financer etc.*

- Impulsar microcrèdits a emprenedors .

**3.6.Fer de Barcelona un lloc fàcil per fer negocis (“Business Friendly”).** *En relació a les empreses, l’objectiu és que l’Administració sigui un factor de competitivitat i en ningun cas un element “desactivador”. Per tant, és fonamental que des de l’Ajuntament s’agilitzin els processos i s’eliminïn traves burocràtiques per facilitar l’establiment d’empreses.*

- Agilitzar la tramitació i disminuir el termini de resolució de les llicències.

**3.7.Fer de Barcelona la ciutat de la cultura, coneixement, creativitat i ciència generant un entorn favorable per atraure i retenir talent.** *Creativitat, cultura, educació i recerca i investigació són accents d’un mateix objectiu. Volem crear una ciutat i una societat basades en el coneixement com a un dels motors de progrés econòmic i social de Barcelona, i abordar-lo des de la col·laboració amb les institucions i entitats de ciutat i amb visió metropolitana.*

- Projectes d’innovació social FabLab: Ciutat Meridiana.
- Millores de connectivitat als centres educatius.
- Potenciar programes formatius en centres educatius.

## Habitat Urbà

“Un model de ciutat saludable que integri plenament medi ambient, urbanisme, infraestructures i TIC”.

Medi Ambient	1. Planificació territorial	2. Dretos associatius i agents associats: associacions culturals	3. Agents associats i competències competents
Urbanisme	4. Habitat urbà		
Medi Urbà	5. El pressupost	6. Gestió directa (recursos humans)	7. El desenvolupament de la ciutat i el medi urbà

La situació geogràfica i la particular orografia del districte, als contraforts de Collserola, el converteixen en un escenari prioritari en el Pla Estratègic del Verd i la Biodiversitat, amb la reordenació dels entorns i l'obertura de cinc de les quinze portes previstes al Parc de Collserola. La rehabilitació d'equipaments de proximitat, la urbanització de l'illa de Cotxeres Borbó i diferents accions en matèria mediambiental permetran consolidar un districte i, per extensió, un model de ciutat més humana, saludable i sostenible.

### 4.1. Promoure la renaturalització de la ciutat i el desenvolupament dels connectors verds. *Ampliar el verd urbà i protegir els espais lliures com un element d'estructuració de la ciutat.*

- Impuls d'actuacions Portes de Collserola.
- Actuacions al passeig de les Aigües.
- Fomentar la implantació d'horts urbans.
- Enjardinament dels voltants de les masies de Can Valent i Can Verdaguer.

### 4.2. Garantir l'excel·lència en el disseny urbà i dels edificis impulsant una arquitectura de qualitat. *Assegurar un disseny urbà de qualitat fent èmfasis en la regeneració dels barris de la ciutat, donant prioritat al manteniment dels actuals equipaments públics i fent de la ciutat un escenari de la pràctica esportiva i una ciutat sense barreres.*

- Remodelació Mercat Municipal de la Guineueta.
- Urbanització de superfícies enderrocades a Vivendes del Governador.
- Rehabilitació i posada en marxa de Can Verdaguer.
- Actuacions de reposició del mobiliari urbà i de l'arbrat al districte.
- Urbanització superfície illa Cotxeres Borbó.
- Fer dels grans parcs de la ciutat (Collserola) escenaris per a l'activitat física i coneixement de la biodiversitat.
- Adequació del Centre Cívic Zona Nord.
- Continuació de les millores als interiors de illa de Guineueta.

### 4.3. Impulsar una política mediambiental responsable, garantint la qualitat de l'aire i la sostenibilitat dels cicles de l'aigua, de la matèria i l'eficiència energètica. *Assolir els nivells òptims de qualitat ambiental com a base per conservar i esdevenir una ciutat saludable, garantir la qualitat de vida als ciutadans, i aconseguir un desenvolupament sostenible.*

- Soterrament ET Trinitat Nova.
- Campanyes per sensibilitzar sobre el consum energètic.
- Impulsar el consell de Medi Ambient.

- Divulgació dels avantatges dels hàbits de vida sostenibles.
- Ambientaltzació i minimització de residus.
- Garantir el compliment de la normativa relacionada amb la contaminació acústica i lumínica en les activitats desenvolupades a l'espai públic.
- Implementar els itineraris educatius a La Casa de l'Aigua.

**4.4.Liderar la re informació de l'espai públic: les Smarts Cities com a impulsores d'una nova economia de serveis urbans.** *Emprar les TIC per a dotar a la ciutat de plataformes tecnològiques d'alt valor afegit per a Barcelona.*

- Projectes d'innovació social FabLab: Ciutat Meridiana.

**Habitat urbà**  
**“Barris productius a velocitat humana en el si d’una ciutat hiperconnectada i d’emissions zero”.**

BARRIS	1. Habitatge (barri)	2. Barri, associacions, agents espacials, societat cultural	3. Ajuts, oportunitats, serveis de conciliació
URBANÍSTIC	4. Habitat urbà		
URBAN	5. La producció	6. Urbanisme, creació, oportunitats barrials	7. El desenvolupament, la tecnologia, el procés i el resultat

Els ajuts i convenis a la rehabilitació, com a mesures orientades a desenvolupar polítiques públiques per tal de garantir un habitatge de qualitat, o els projectes de rehabilitació energètica als barris, permetran al districte avançar cap a un model urbanístic més equilibrat i socialment vertebrador. Per altra banda, la posada en valor de determinats elements patrimonials contribuirà a actuar com a pol d’atracció per diversificar l’oferta turística i generar centralitat en el territori

**4.5.Promoure l’accés a l’habitatge de qualitat i vetllar pel seu bon ús.** *Posar en marxa un conjunt de polítiques (incentius al lloguer, col·laboracions amb el sector privat, obtenció de sòl, suport a la rehabilitació,...) per aconseguir que els ciutadans tinguin accés a un habitatge de qualitat.*

- Obtenir un parc públic d’habitatges socials. Pla Empenta.
- Continuació del conveni de rehabilitació a Canyelles.
- Continuació dels ajuts a la rehabilitació.

**4.6.Promoure illes autosuficients i rehabilitació energètica urbana.** *Treballar en aconseguir autosuficiència energètica sostenible a la nostra ciutat, prioritzant les accions que ens permetin gaudir de més qualitat de vida i continuar sent competitius en el nostre model energètic, adoptant els principis de l’estalvi, l’eficàcia i l’eficiència per convertir-nos en un referent d’excel·lència a nivell mundial.*

- Implantació progressiva d’energies renovables als equipaments municipals.

**4.7.Fomentar barris productius en els quals es viu i es treballa.** *Fomentar un model urbanístic basat en un equilibri entre la funció residencial, l’econòmica i la social en els barris.*

- Aprovació d’instruments de planejament que ens permetin la creació de barris productius.
- Continuar la remodelació de Trinitat Nova dins del marc del programa Urban.

**4.8.Millorar la mobilitat urbana amb sostenibilitat i garantint les mateixes oportunitats d’accés a tota la ciutat.** *Fomentar un nou model de mobilitat d’equilibri entre els diferents mitjans de transport, i que dona prioritat a la seguretat i al vianant.*

- Fomentar la implantació del Camí Escolar.
- Elaboració d'un pla de mobilitat del Districte.
- Pla de millora de Ciutat Meridiana.
- Eliminació de barreres arquitectòniques.
- Impulsar una xarxa de bus eficient i sostenible que cobreixi les necessitats dels Districte.
- Implantació del carril BUS – VAO.

**4.9. Impulsar nous atractors urbans, que generin centralitat a tots els districtes i distribuir el turisme a tota la ciutat.** *Es tracta d'aconseguir que tots els districtes disposin d'algun element emblemàtic d'atracció (com per exemple places, edificis representatius, estacions, etc.) que actuïn com a centres de referència i puguin generar al voltant activitat comercial, turística, etc.*

- Posar en valor els espais patrimonials i identitaris del Districte (Rec Comtal, Casa de l'Aigua).
- Recuperació refugi antiaeri Can Peguera.
- Pla de Turisme del Districte.

**4.10. Impulsar l'àrea metropolitana, la integració de port, aeroport i zona franca, i desenvolupar espais d'oportunitat.** *Consolidar noves zones d'activitat econòmica a la ciutat i impulsar l'àrea metropolitana a través de les grans infraestructures.*

## Recursos

Recursos	1. Personal Administratiu	2. Serveis d'informació i ajuda tècnica (SISTEMES I SERVEIS DE COMUNICACIÓ)	3. Serveis d'informació i ajuda tècnica (SERVEIS DE COMUNICACIÓ)
Objectius	4. Millorar l'eficiència		
Indicadors	5. Costos operatius relacionats	6. Qualitat de serveis relacionats	7. D'incrementar la capacitat de procés i de atenció al ciutadà

Recursos	1. Personal Administratiu	2. Serveis d'informació i ajuda tècnica (SISTEMES I SERVEIS DE COMUNICACIÓ)	3. Serveis d'informació i ajuda tècnica (SERVEIS DE COMUNICACIÓ)
Objectius	4. Millorar l'eficiència		
Indicadors	5. Costos operatius relacionats	6. Qualitat de serveis relacionats	7. D'incrementar la capacitat de procés i de atenció al ciutadà

Recursos	1. Personal Administratiu	2. Serveis d'informació i ajuda tècnica (SISTEMES I SERVEIS DE COMUNICACIÓ)	3. Serveis d'informació i ajuda tècnica (SERVEIS DE COMUNICACIÓ)
Objectius	4. Millorar l'eficiència		
Indicadors	5. Costos operatius relacionats	6. Qualitat de serveis relacionats	7. D'incrementar la capacitat de procés i de atenció al ciutadà

Es treballarà en la definició i establiment de procediments en l'àmbit administratiu del Districte que permetin millorar l'optimització i l'eficiència dels recursos en la tramitació i gestió aconseguint racionalitzar la despesa.

## El pressupost

### *“D'una cultura de la despesa a una cultura del cost”*

#### **5.1 Gestionar en base a un pressupost executiu orientat a aconseguir els objectius de Ciutat.**

*Es tracta d'implantar una nova forma d'elaborar el pressupost municipal que consisteix en definir prèviament els objectius de Ciutat per poder dotar aquesta estratègia de recursos segons les prioritats definides. El seguiment continu dels objectius juntament amb l'execució pressupostària permetran avaluar el grau d'assoliment dels resultats desitjats*

**5.2 Garantir la capacitat d'inversió.** *En un entorn d'extrema dificultat per accedir a l'endeutament, és crític dissenyar mesures encaminades a obtenir estalvi corrent per finançar inversions.*

**5.3 Millorar l'eficiència, evitar duplicitats i alliberar recursos per altres programes prioritaris.** *Impulsar mesures de revisió i optimització de l'estructura, processos i serveis de l'Ajuntament, per tal d'incrementar l'eficiència i alliberar recursos.*

**5.4 Promoure la cultura del resultat i d'austeritat de la despesa.** *Aplicar rigor i austeritat en la despesa incorporant criteris de competitivitat i productivitat en la gestió, i eliminant tot allò que no respongui a objectius i resultats concrets.*

- Establir el procediment i el tractament de les sol·licituds relatives a la gestió del servei d'infraestructura del districte per tal de simplificar processos, incrementar l'eficiència i racionalitzar la despesa.

## **Govern, directius i recursos humans**

*“Institució competitiva, motivada, amb orgull de pertinença i orientada a la ciutadania”*

**6.1 Garantir la qualitat d’assistència a la ciutadania preservant la transparència i ètica en la gestió pública** *El govern municipal ha de donar visibilitat sobre allò que es fa i com s’està aconseguint, i fer de l’ètica i l’honestedat el principi bàsic de la gestió política.*

**6.2 Potenciar les capacitats del capital humà de l’organització, l’experiència i la innovació, i promoure la motivació i el compromís.** *Impulsar mesures per motivar i comprometre el capital humà de l’organització, i cercar l’eficiència dels recursos humans amb la millora continuada de les competències i l’avaluació dels rendiments.*

**6.3 Garantir la productivitat i l’alineament en tots els nivells de l’organització.** *Assegurar que el conjunt de l’organització treballa orientada en vers a una direcció i objectius clarament definits, i ho fa de forma productiva i coordinada.*

## **El Coneixement, la Tecnologia, la Innovació i la Col·laboració** *“Barcelona, innovació oberta en gestió pública”*

**7.1 Proactivitat en la interacció amb altres administracions per garantir els millors resultats.** *Realitzar actuacions proactives orientades a establir acords amb altres administracions, i vetllar per el seu compliment.*

**7.2 Millorar les TIC per a aconseguir una administració més propera i eficaç.** *Les tecnologies de la informació i la comunicació han de servir per poder donar un millor servei al ciutadà, més eficient i eficaç i estalviador de temps i de paper.*

- Instal·lació de xarxa wi-fi als equipaments del districte.