

Aprovat pel Consell Plenari del
districte de Gràcia el 18 de
setembre de 2012



Marc Estratègic de l'Ajuntament de Barcelona

Programa d'Actuació del Districte 2012-2015

Districte de Gràcia

Programa d'Actuació del Districte de Gràcia 2012-2015

Sumari

Presentació	3
PART I	
1. Marc Normatiu	4
2. La situació socioeconòmica del districte	7
3. Marc econòmic i pressupostari	11
4. Organització política i executiva de l'Ajuntament i dels Districtes	12
Part II	
5. Model de pacte entre la política i la gestió pública	17
6. Marc Estratègic de l'Ajuntament de Barcelona. Programa d'Actuació Municipal 2012-2015	19
6.1. Visió, valors i eixos	19
6.2. Mapa de Ciutat	20
6.3. Desplegament dels objectius del Mapa de Ciutat	23
PART III	
7. Objectius i actuacions del PAM 2012-2015 amb impacte a tots els Districtes	24
Part IV	
8. Programa d'Actuació del Districte de Gràcia 2012-2015	33

Presentació

Teniu a les vostres mans el mans el Programa d'Actuació del Districte de Gràcia (PAD), el full de ruta que regirà l'actuació del govern del districte de Gràcia durant el mandat 2012-2015. Aquest instrument s'emmarca dins el projecte del Programa d'Actuació Municipal (PAM) de Barcelona que, a la seva vegada i sota el títol *"La ciutat de les persones"*, contempla els grans objectius estratègics de la nostra ciutat pels propers anys.

En ell s'hi reflecteixen moltes de les propostes amb que l'actual equip de govern va guanyar les darreres eleccions municipals a la ciutat de Barcelona i al districte de Gràcia. Però també hi podreu trobar moltes altres iniciatives sorgides dels plans de futur, de les aportacions de molts ciutadans i ciutadanes, de les propostes formulades pel teixit associatiu gracienc, i evidentment, dels diversos grups municipals que integren el Consell de Districte de Gràcia, el màxim òrgan de representació i participació col·lectiva de què disposem al nostre territori.

Els barris de La Vila de Gràcia, el Camp d'en Grassot i Gràcia Nova, La Salut, Vallcarca i els Penitents i El Coll conformen un dels districtes més actius i dinàmics de la nostra ciutat, i alhora li atorguen un caràcter singular i específic a preservar i difondre. Aprofitem-ho i fem d'aquest tret diferencial un dels nostres millors actius.

La situació econòmica i social en que ens trobem immersos així com el moment polític que travessa el nostre país, ens obliguen a ser realistes i a actuar envers la ciutadania amb més rigor, transparència i serietat que mai. És per això que hem assumit el repte, i alhora el compromís, de prioritzar els recursos de què disposem per tal de tirar endavant les inversions que es recullen en aquest document amb el màxim grau d'acompliment possible.

Aquesta conjuntura, però, no està renyida ni resulta incompatible amb la possibilitat de seguir treballant obstinadament per la ciutat que somiem i la Gràcia que anhelem. Amb la força i el treball conjunt dels ciutadans i ciutadanes, els diferents agents econòmics i socials i les corresponents administracions implicades segur que ho aconseguirem!

PART I

1. Marc Normatiu

El Programa d'Actuació Municipal (PAM)

El Programa d'Actuació Municipal (PAM), proposat per l'equip de govern i aprovat pel Ple, és un dels instruments del sistema de planificació de l'Ajuntament de Barcelona, juntament amb el Pla d'inversions Municipal (PIM), el Pla financer, els pressupostos generals del municipi i el Pla de Tresoreria.¹

El PAM conté *“els objectius i les polítiques que es preveu dur a terme en el quatre anys de mandat electoral en les diferents activitats i serveis que faci l'Ajuntament de Barcelona i les entitats i societats mercantils que en depenen”*² i per a la seva naturalesa de directriu, *“ha de ser observat en quant a les seves finalitats i objectius per tots els òrgans de municipals”*.³

Els Programes d'Actuació dels Districtes (PADs)

D'acord amb Reglament Orgànic Municipal (ROM)⁴, el Programa d'Actuació del Districte (PAD) té per objecte la formulació de l'estat de les necessitats inversores dels Districtes i *“en cap cas pot contenir projectes contraris al PAM, al PIM i al Programa Financer”*.

El contingut del PAD ha de recollir:

- a) *La formulació de l'estat de les necessitats inversores dels Districtes*
- b) *La proposta d'actuacions a realitzar en el mandat per cobrir aquestes necessitats*
- c) *La identificació i prioritització dels projectes d'inversió directa per part dels Districtes en el marc del PAM, PIM i Programa financer.*

La proposta d'actuacions d'inversió ha d'estar avalada per la disponibilitat pressupostària i ser coherent amb la planificació global de la ciutat. Aquesta coherència també respon al compromís amb els principis *“d'unitat de govern, eficàcia, coordinació i solidaritat”* que han de regir l'actuació territorial.⁵

El requeriment d'alineació dels PADs amb el PAM recomana que es garanteixi un coneixement suficient del PAM per abordar els objectius i propostes d'actuació dels territoris⁶. Alhora, però, també impulsa a considerar l'aportació del punt de vista territorial durant el procés d'elaboració del PAM.

¹ LLEI 1/2006, de 13 de març, Art. 56 *per la qual es regula el règim especial del municipi de Barcelona*

² Id.

³ Reglament Orgànic Municipal Art. 120

⁴ Reglament Orgànic Municipal Art. 122

⁵ Carta Municipal Art. 21

⁶ Consell Econòmic i Social de Barcelona . Resum executiu del Dictamen sobre el Document base del Programa d'actuació municipal 2008-2011: *“per donar un impuls al procés participatiu del projecte de PAM el calendari de redacció del PAD fos posterior, fruit de la maduració del PAM, incorporant-hi les aportacions originades en la fase de participació”*.⁶

Procés d'elaboració i aprovació del PAM i els PADs. Requeriments normatius

El procés d'elaboració dels Programes d'Actuació Municipal i de Districtes comença, per iniciativa de la Comissió de Govern, amb l'aprovació d'un Marc Estratègic i un **Document de Bases per a l'elaboració del PAM i dels PADs**⁷. Aquest full de ruta, on l'equip de govern estableix les seves prioritats, és el tret de sortida per a la formulació del Programa d'Actuació Municipal i dels Programes d'Actuació dels Districtes. El Document de Bases es sotmet a un procés de participació ciutadana.

La voluntat de diàleg, interlocució i la col·laboració amb els ciutadans i ciutadanes, el teixit associatiu i els agents econòmics i socials és un dels valors fonamentals del nou govern i sintonitza plenament amb una de les opcions estratègiques de l'Ajuntament de Barcelona i principi inspirador de l'activitat municipal⁸. També dona resposta a les normes que regulen la participació ciutadana, que formulen que "s'han d'impulsar de manera preceptiva processos de participació en projectes d'especial transcendència (...) i sobretot en els plans d'actuació municipal"⁹

El ROM i les Normes Reguladores de la participació Ciutadana, preveuen que aquesta cooperació amb la ciutadania, les entitats i els grups polítics es faci efectiva a partir de diferents instruments:

- Procés de participació ciutadana: procés de recollida d'aportacions, obert a tota la ciutadania i a totes les entitats de la ciutat que té per finalitat recollir les aportacions que contribueixin a millorar i enriquir el document marc i compartir els reptes del nou equip de govern amb la ciutadania.
- El Consell de Ciutat, *"és el màxim òrgan consultiu i de participació de l'Ajuntament de Barcelona en el que els representants de la ciutadania i els representants de l'Ajuntament debaten els afers principals de la ciutat"*¹⁰.
- Consell Econòmic i Social de Barcelona, *"òrgan consultiu de l'Ajuntament de Barcelona que té caràcter general i de participació dels agents econòmics i socials més representatius de la ciutat de Barcelona"*¹¹

Les aportacions ciutadanes, així com les aportacions dels grups polítics i agents socials configuren un nou document que se sotmet a l'aprovació inicial de la Comissió de Presidència i Règim interior. Aquest document ha d'anar a informació pública per un període mínim d'un

⁷ El 22 de febrer de 2012, la Comissió de Govern, presidida per l'Alcalde i integrada pels Tinents d'Alcalde i els Regidors i Delegats, va aprovar el **Marc Estratègic i full de ruta 2012-2015. Document de bases per a l'elaboració del PAM i els PADs** on es definien la visió per a la ciutat, els valors que haurien de guiar l'actuació municipal, els eixos prioritaris i la proposta d'objectius i actuacions estratègiques pel mandat 2012-2015

⁸ Carta Municipal. Títol IV. Capítol I. Art. 30: *"L'Ajuntament de Barcelona garanteix la participació ciutadana, especialment en les matèries que afecten més directament la qualitat de vida dels ciutadans"*

⁹ Normes Reguladores de la Participació Ciutadana. Art. 22.

¹⁰ Normes Reguladores de la Participació Ciutadana..Art. 14

¹¹ Carta Municipal. Títol VIII. 142.2. *"El Consell Econòmic i Social de Barcelona. en exercici de les seves funcions elabora estudis dictàmens i propostes sobre matèries econòmiques i socials (...) li correspon emetre informes sobre el pressupost municipal, el pla general d'acció municipal, el programa d'actuació i les ordenances fiscals."*

mes. Durant aquest període es realitza un tràmit d'Audiència Pública i es trametrà als Consells de Districte per emetre informe. L'aprovació definitiva correspon al Plenari del Consell Municipal.

La participació dels Districtes en el procés d'elaboració del PAM es realitza per diferents vies i en les diferents etapes del procés:

- Fase de participació ciutadana.

Els Districtes lideren el diàleg amb els veïns i entitats territorials en el marc dels Consells de Barri i altres espais d'interlocució i participació territorial.

- Fase d'informació pública¹².

Els Consells de Districte, en compliment de les atribucions que els hi atorga la Carta Municipal¹³, emeten i traslladen al Consell Municipal, l'informe preceptiu sobre el contingut del Projecte de PAM referent al respectiu Districte. Les Audiències Públiques de Districte realitzades culminen el procés d'interlocució ciutadana per a l'elaboració dels PADs.

Pel que fa al **procés d'elaboració i aprovació dels PADs**, el Consell de Districte és l'encarregat de formular i aprovar el PAD en primera instància i trametre'l a l'Alcalde per tal que sigui aprovat o rectificat pel Plenari del Consell Municipal. En cas que el Programa d'Actuació de Districte no s'ajustés substancialment al PAM, al PIM o al Pla Financer pot ser retornat al Consell de Districte per a un nou estudi.¹⁴

La normativa també recull la possibilitat de revisió anual per acord del Consell de Districte o, obligatòriament, si ho especifica el PAM vigent.

¹²Reglament Orgànic Municipal. Art. 121 Durant el **període d'informació pública** es realitzarà el tràmit d'Audiència Pública i es trametrà el projecte de PAM als Consells de Districte a fi que puguin emetre l'informe corresponent. Aquest informe podrà ser emès fins a la data de la Convocatòria del Consell Municipal que hagi d'aprovar el PAM definitivament. La tramesa de l'avantprojecte a cada Districte es durà a terme amb un a anel·lació mínima d'un mes respecte a la data de la convocatòria esmentada en aquest paràgraf.

¹³Carta Municipal. Art. 23 f) E l Consell de Districte ha d'emetre **informe preceptiu** en tot un seguit de procediments amb impacte al territori: "El Programa d'Actuació Municipal, els instruments d'ordenació urbanística que afectin l'àmbit territorial del districte, els projectes d'equipaments del districte, el desenvolupament del procés de participació i descentralització, l'estudi de les peticions i les iniciatives individuals i col·lectives dels veïns (...) i els pressupostos municipals". Aquest informe podrà ser emès fins a la data de la Convocatòria del Consell Municipal que hagi d'aprovar el PAM definitivament. La tramesa de l'avantprojecte a cada Districte es durà a terme amb un a anel·lació mínima d'un mes respecte a la data de la convocatòria esmentada en aquest paràgraf.

¹⁴Reglament Orgànic Municipal. Procediment d'aprovació del Programa d'Actuació de Districte. Art. 123.

2 La situació socioeconòmica del districte

El districte de Gràcia, comprèn els barris de Vallcarca i els Penitents, El Coll, la Salut, Vila de Gràcia, Camp d'en Grassot i Gràcia Nova.

Amb 121.430 habitants representa el 7,5% de la població de la ciutat. Des de 2001 i fins al 2011 la població a Gràcia ha crescut un 6,4%, 0,6 dècimes per sota de la mitjana de la ciutat. En el darrer any, però, d'acord amb la tendència del conjunt de la ciutat es registra una caiguda de la població de l'1,6%.

Indicadors demogràfics i de població¹⁵

	Gràcia	Barcelona
Població	121.430	1.615.985
% Creixement població 2001-11	6,4	7,0
% Estrangers (gener 2012)	15,3	17,4
Esperança de vida al néixer	79,9	82,5
% població 0-15	12,0	13,0
% Joves (16-24)	7,2	8,0
% 16-64 anys	66,8	66,0
% població de 65 anys i més	21,1	20,8
índex de dependència demogràfica	49,5	51,2
índex d'envelliment	176,5	159,9
índex de sobreenvelliment	56,5	55,3
índex de solitud +65 anys	28,4	25,7
índex de solitud + 75 anys	33,7	31,2

Índex d'envelliment=(població de 65 i més anys / població 0-14)x100

Índex de sobreenvelliment=(població de 75 i més anys / població 65 i més anys)x100

Índex de solitud 65 i més anys=(població de 65 i més anys que viu sola/ població total 65 i més anys)x100

Índex de solitud 75 i més anys=(població de 75 i més anys que viu sola/ població total 75 i més anys)x100

Índex de dependència demogràfica= (població 0-15 +població >64)/població 16-64)x100

Un 15,3 % de la població del districte de Gràcia és estrangera, 2,1 punts percentuals per sota la mitjana de Barcelona (17,4%). El districte de Gràcia és el vuitè districte de Barcelona en nombre de població forana (18.517 persones). Per nacionalitats, les tres més presents al districte són la italiana (13,9%), la francesa (6,8%) i la colombiana (4,4%). El barri amb major percentatge de població immigrada sobre la població del barri és La Vila de Gràcia amb un 18,1% del total (9.077 persones) i forma part del grup de sis barris de la ciutat amb més població nouvinguda.

Per grups d'edat, el percentatge de població infantil (12,0%) està 1 punts per sota la mitjana de Barcelona (13,0%). El grup de joves representa un 7,2 % de la població, 0,8 punts per sota la mitjana de la ciutat i el més baix de Barcelona. Respecte a les persones grans, el districte de Gràcia té un índex d'envelliment de 176,5%, més de 16 punts per sobre la mitjana de la ciutat i

¹⁵ Font. Ajuntament de Barcelona. Departament d'Estadística. Febrer 2012. Informes estadístics. Característiques de la població de Barcelona segons padró municipal. Juny 2011

el de sobre envelliment se situa en un 56,6%, 1,2 punts per sobre. La Vila de Gràcia, el Camp d'en Grassot i Gràcia nova, són, en termes absoluts, els barris del districte amb població més envellida.

L'índex de solitud de les persones més grans de 65 anys del Districte de Gràcia és del 28,4% i el de les persones majors de 75 del 33,7%. Gràcia és el cinquè districte de la ciutat amb nombre de persones grans que viuen soles.

L'índex de dependència demogràfica, que expressa la càrrega que per a la població en edat de treballar (16-64) representa la població en edats dependents (0-15 i >64), és del 49,5 %, lleugerament per sota de la mitjana de la ciutat.

La població en edat de treballar (16-64 anys) amb un 66,8%, representa pràcticament el mateix percentatge que la mitjana de Barcelona(66,3%).

Indicadors socioeconòmics¹⁶

	Gràcia	Barcelona
Taxa d'atur registrat (%) (desembre 2011)*	12,2	13,5
RFD 2010 (Índex Bcn =100)*	102,5	100
Ajuts assistencials per cònjuge supervivent. Taxa per 1.000 habitants	2,8	2,9
% Sense estudis (pob. + 16 anys)	7,9	10,7
% Titulats universitaris (pob. + 16 anys)	33,5	24,6
Índex d'absentisme escolar (curs 08-09)	0,5	1,1
% alumnat (3-16) de nacionalitat estrangera (curs 2010-2011)**	7,8	12,3
Preu habitatge 2a mà (Índex Bcn=100)*	106,1	100

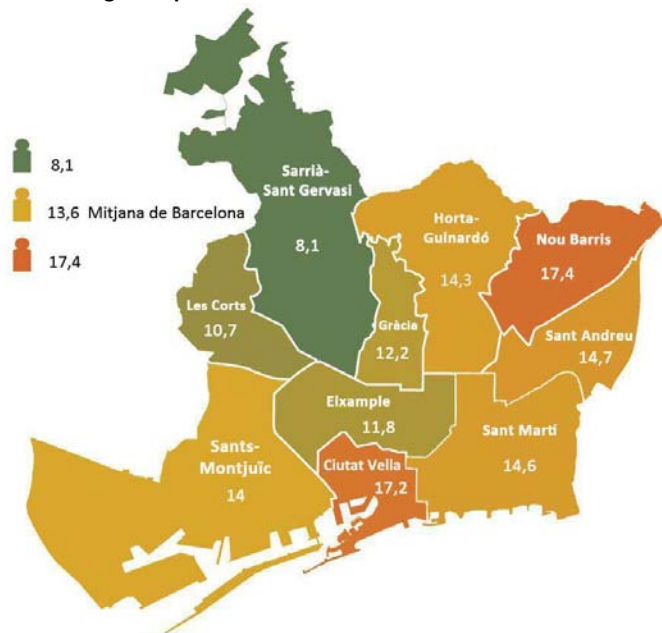
*Font: Departament d'Estudis de l'Àrea d'Economia, Empresa i Ocupació de l'Ajuntament de Barcelona

**Font: Consorci d'Educació. L'escolarització a la ciutat de Barcelona curs 2010/2011. Recull estadístic abril 2011.

La taxa d'atur registrat el desembre de 2011 és del 12,2%, valor que es troba 1,3 punts per sota de la mitjana de la ciutat i és el quart més baix després dels de l'Eixample, Sarrià- Sant Gervasi i Les Corts.

¹⁶ Font. Ajuntament de Barcelona. Departament d'Estadística. Febrer 2012. Informes estadístics. Característiques de la població de Barcelona segons padró municipal. Juny 2011

Taxa d'atur registrat per districtes. Desembre 2011¹⁷



D'acord amb l'estimació d'atur per districtes que elabora el Departament d'Estadística de l'Ajuntament de Barcelona, el nombre de persones aturades l'abril de 2012 al Districte de Gràcia és de 7.766, un 6,85% de la població aturada de Barcelona. El major nombre de persones en atur estan, com a la resta de la ciutat, en les franges d'edat de 30-44 anys i 45 anys i més (84,72%).

La Renda Familiar Disponible (RFD) per habitant al districte de Gràcia és d'un 102,5, sobre la mitjana de Barcelona que és de 100. Es tracta de l'únic districte on aquest indicador ha passat d'estar per sota la mitjana de la ciutat l'any 2000 (98,5%) a superar-la. Per barris, el nivell de renda disponible és homogeni i, excepte en el barri d'El Coll (on està per sota de 100), la resta se situen per sobre de la mitjana.

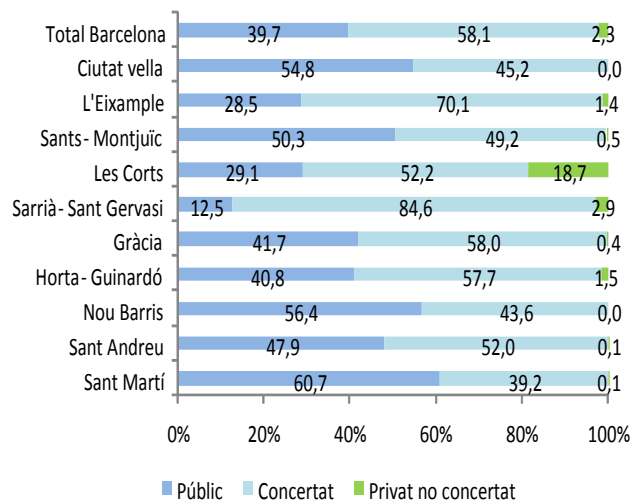
En l'àmbit educatiu, Gràcia mostra indicadors més favorables que la mitjana de Barcelona. El pes del col·lectiu sense estudis, amb un 7,9% està pràcticament 3 punts per sota de la mitjana de Barcelona i situa al districte entre els quatre districtes de la ciutat amb millors indicadors: compta amb un alt percentatge de titulats universitaris (33,5%), 8,9 punts per sobre de la mitjana de la ciutat i l'índex d'absentisme escolar a Gràcia (0,5%) és 7 dècimes inferior a la mitjana de la ciutat.

El percentatge d'alumnat de nacionalitat estrangera és del 7,8%, 4,4 punts percentuals per sota de la mitjana de Barcelona. La procedència de l'alumnat estranger és d'Europa (19,4%), Àfrica (7,5%), Amèrica del Nord (7,1%) Centre i Sudamèrica (4,4%) i Àsia i Oceania (2,7%).

Pel que fa a la distribució de l'alumnat del districte, un 41,7% està matriculat a escoles públiques i un 58,0% a centres concertats. Els alumnes d'escoles privades no arriben al 0,5%.

¹⁷ Font. Elaboració del Departament d'Estudis de l'Àrea d'Economia, Empresa i Ocupació de l'Ajuntament de Barcelona en base a dades del Departament d'Empresa i Ocupació, de la Generalitat de Catalunya, Barcelona Economia i l'INE.

Distribució de l'alumnat segons la titularitat del centre¹⁸



Activitat econòmica¹⁹

L'activitat econòmica més destacada del districte de Gràcia està molt vinculada al petit comerç i comerç de detall, molt actiu i adaptat al districte. Hi ha dos eixos comercials destacats, Gran de Gràcia i Gràcia Nova.

L'oferta hotelera és molt reduïda , només concentra l'1,2 % dels establiments hotelers de la ciutat i és, només per davant de Nou Barris i Sant Andreu, el districte amb menys presència d'establiments hotelers. Tot i amb això és un districte associat a activitats d'oci amb una forta presència d'establiments de restauració: petits restaurants i bars, sobretot al barri de La Vila de Gràcia.

El districte compta amb 21 establiments industrials però el nombre de treballadors a la indústria només representa un 0,9 % de la ciutat.

Pel que fa a les activitats vinculades al coneixement, el districte de Gràcia acull entre un 5% i un 6% de les empreses de Barcelona dedicades a aquest sector productiu i respecte l'any 2001 ha incrementat la ubicació d'empreses dedicades a la tecnologia, el coneixement i les TIC en un 30,5% i un 25% respectivament. L'activitat més significativa respecte a l'impacte sobre la ciutat és la vinculada a empreses creatives: n'acull 481, que representen un 7,4 % del total de la ciutat.

¹⁸ Font. Consorci Educació. L'escolarització a la ciutat de Barcelona curs 2010/2011 Recull estadístic abril 2011

¹⁹ Aquest punt s'ha elaborat a partir de l'apartat "Anàlisi socioeconòmica dels districtes de Barcelona", inclòs en la Mesura de Govern sobre actuacions de proximitat en matèria d'empresa i ocupació a Barcelona de 25 de gener de 2012.

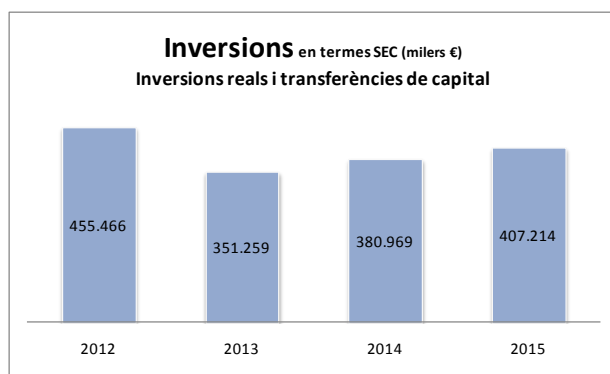
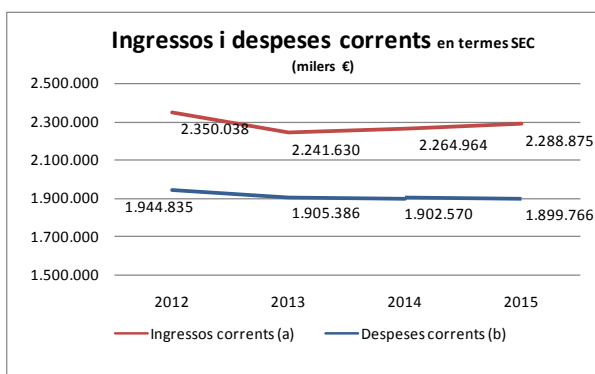
3. Marc econòmic i pressupostari

L'escenari pressupostari que es dibuixa per als propers quatre anys està molt condicionat per la conjuntura econòmica. Les previsions de creixement del producte interior brut (PIB) són força moderades. Això afecta a l'evolució dels ingressos, sobretot d'aquells més vinculats a l'activitat econòmica, de forma que el conjunt d'ingressos corrents s'estima que tindrà un creixement molt proper al del PIB real, sense que es prevegi augmentar la pressió fiscal.

Els **objectius financers** que es proposa el govern municipal pel període 2012-2015 s'emmarquen en el Pla Econòmic Financer 2010-2012, revisat al maig de 2012 i que preveu assolir l'**estabilitat pressupostària** (és a dir el dèficit zero o equilibri entre els ingressos i les despeses no financeres) l'any 2012 i mantenir-la en els següents anys. Totes les estimacions, per tant, s'han fet tenint en compte el que marca la normativa europea de comptes i la normativa d'estabilitat pressupostària.

L'escenari planteja l'objectiu de mantenir un nivell d'**estalvi brut** respecte dels ingressos corrents per sobre del 15% en el conjunt del període. Això vol dir, que de cada 100 euros que s'obtinguin d'ingressos corrents (impostos, taxes i preus i transferències, bàsicament), se'n destinaran com a mínim 15 a estalvi. Resulta fonamental poder obtenir aquest estalvi ja que és el que ha de permetre finançar inversions que són necessàries per al desenvolupament de la ciutat. A partir de l'any 2014 es planteja fer un estalvi brut fins i tot superior al 15% per tal de disposar d'una capacitat d'inversió superior. L'obtenció d'aquest estalvi permetrà fer unes **inversions** que se situen al voltant dels 1.600 milions d'euros en el període 2012-2015. Si a més, s'hi afegeixen les inversions estimades per de les empreses del grup Barcelona de Serveis Municipals (BSM) i del Patronat Municipal de l'Habitatge, que no formen part del perímetre del sector administracions públiques, d'acord amb el Sistema Europeu de Comptes però que formen part del sector públic de l'Ajuntament, la quantitat es pot incrementar en uns 300 milions d'euros més, de forma que es podria arribar a una inversió al voltant dels 1.900 milions d'euros en el mandat.

D'entre els objectius financers, també cal destacar la voluntat d'estabilitzar el **nivell d'endeutament** per sota del 60% dels ingressos corrents, o en altres paraules, que el que devem no superi el 60% del que ingresem per la nostra activitat ordinària. Un nivell d'endeutament contingut representa tenir més marge de maniobra per poder prestar serveis a la ciutadania i una càrrega financera més sostenible de cara al futur.



4. Organització política i executiva de l'Ajuntament i dels Districtes

Organització política i executiva de l'Ajuntament

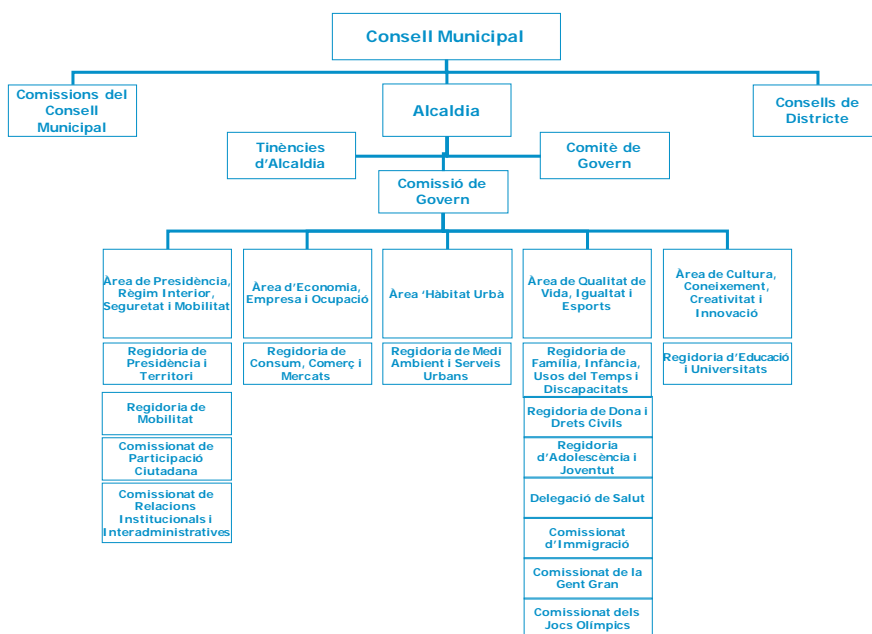
El **Consell Municipal** és l'òrgan de màxima representació política dels ciutadans en el govern de la ciutat. Està integrat per tots els regidors i regidores (41) i presidit per l'alcalde. Estableix les línies d'actuació municipal i resol les qüestions més importants, amb funcions de tipus constitutiu, planificador, reglamentari i fiscalitzador de la funció executiva, i aprova el Programa d'Actuació Municipal (PAM) i els Programes d'Actuació dels Districtes (PADs), el pressupost, els comptes anuals, les ordenances i els plans urbanístics.

Les **comissions del Consell Municipal** assumeixen competències decisòries i de control, a més de les pròpiament informatives. Exerceixen, en relació amb les matèries del seu àmbit d'actuació, les funcions resolutòries atribuïdes per la Carta Municipal i pel Reglament Orgànic i les delegades pel plenari del Consell Municipal.

L'**Alcalde** és el president de la Corporació Municipal i exerceix les atribucions conferides per la Carta Municipal de Barcelona, la legislació general de règim local, les lleis sectorials i el reglament orgànic municipal. Presideix el **Comitè de Govern**, format pels tinents d'alcalde responsables de les àrees polítiques en que s'estructura l'acció de govern.

La **Comissió de Govern** és l'òrgan col·legiat del govern executiu municipal. El formen l'alcalde, els tinents d'alcalde i els regidors que nomeni l'alcalde, i s'informa d'aquests nomenaments al Consell Municipal. Exerceix les funcions que li encomana expressament la Carta municipal, i les que li delegui l'alcalde.

Organigrama polític de l'Ajuntament



L'organització executiva de l'Ajuntament de Barcelona, que encapçala el **gerent municipal**, la componen, d'una banda divisions i òrgans integrats en la personalitat jurídica única de l'Ajuntament i, de l'altra, òrgans dotats de personalitat jurídica diferenciada (organismes, entitats públiques empresarials, societats mercantils, consorcis i fundacions).

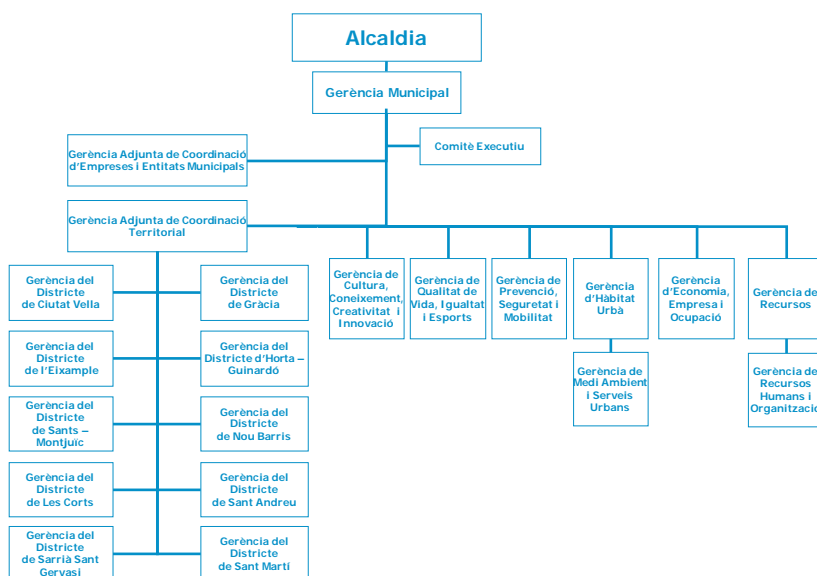
L'administració municipal executiva s'organitza a través del seu **Consell de Direcció** coordinat pel gerent municipal i compost funcionalment pels gerents dels **sis sectors** en què s'estructura l'Ajuntament:

- Cultura, Coneixement, Creativitat i Innovació
- Qualitat de Vida, Igualtat i Esports
- Prevenció, Seguretat i Mobilitat
- Hàbitat Urbà
- Economia, Empresa i Ocupació
- Recursos

I per **dues gerències adjuntes**:

- Coordinació Territorial
- Coordinació d'Empreses i Entitats Municipals

Organigrama executiu de l'Ajuntament de Barcelona



Base territorial de l'administració municipal

La base territorial de l'administració municipal executiva està formada per les **10 gerències de districte**, coordinades per la Gerència adjunta de Coordinació Territorial, que aprenen la gestió municipal quotidiana a tots i cadascun dels 73 barris de la ciutat .

- Ciutat Vella
- Eixample
- Sants – Montjuïc
- Les Corts
- Sarrià Sant Gervasi

- Gràcia
- Horta- Guinardó
- Nou Barris
- Sant Andreu
- Sant Martí

Els districtes són òrgans territorials per a la desconcentració de la gestió i la descentralització de la participació ciutadana i per a l'aplicació d'una política municipal orientada a la correcció de desequilibris i la representació dels interessos dels diversos barris i zones del municipi. L'actuació dels Districtes s'ha d'ajustar als principis d'unitat de govern, eficàcia, coordinació i solidaritat.²⁰

La Taula de Districtes és l'espai formal per garantir la coordinació de l'actuació territorial des de la vessant executiva. Està integrada per les gerències dels 10 districtes i la Gerència Adjunta de coordinació territorial. D'acord amb la Pauta Organitzativa dels Districtes²¹, les seves funcions són establir criteris d'actuació territorial comuns, garantir la coordinació a nivell executiu entre districtes i entre sectors i districtes i traslladar formalment a la Gerència Municipal els acords i demandes que resultin de la Taula.

Organització política i executiva dels districtes

Els Districtes constitueixen una estructura orgànica integrada pels següents òrgans:

- Consell de Districte
- President/a del Consell del Districte
- Regidor/a del Districte
- Comissió de Govern del Districte
- Comissions i òrgans consultius i de participació

El màxim òrgan de govern és el **Consell de Districte** format pels representants dels diferents grups polítics del Districte que articula el seu funcionament a través de la Junta de Portaveus i dels grups municipals del Districte. El President/a és nomenat i separat per l'Alcalde entre els Regidors/es a proposta del Consell.

El Consell de Districte té atribuïdes les funcions de representació de l'Ajuntament al territori, relació i interlocució amb veïns i entitats, i impuls o proposta de serveis i actuacions en l'àmbit territorial.²² En alguns procediments amb forta transcendència pel territori també emet informe preceptiu:

- Programa d'actuació municipal
- Instruments d'ordenació urbanística que afectin l'àmbit territorial del districte
- Projectes d'equipaments del districte
- Desenvolupament del procés de descentralització i participació
- Estudi de les peticions i les iniciatives individuals i col·lectives dels veïns.
- Els pressupostos municipals

²⁰ Carta Municipal, Títol II Art. 21, Normes Reguladores del funcionament dels Districtes, Art. 1.

²¹ DA de 19 de març de 2009 recollit a la Gasetta Municipal de Barcelona. Núm. 10 del 30/03/2009

²² Pel detall de les atribucions del Consell de Districte: Normes Reguladores del funcionament dels districtes. Art.10

Igualment correspon al Consell de Districte aprovar el Programa d'Actuació del Districte i sotmetre'l a Consell Municipal.

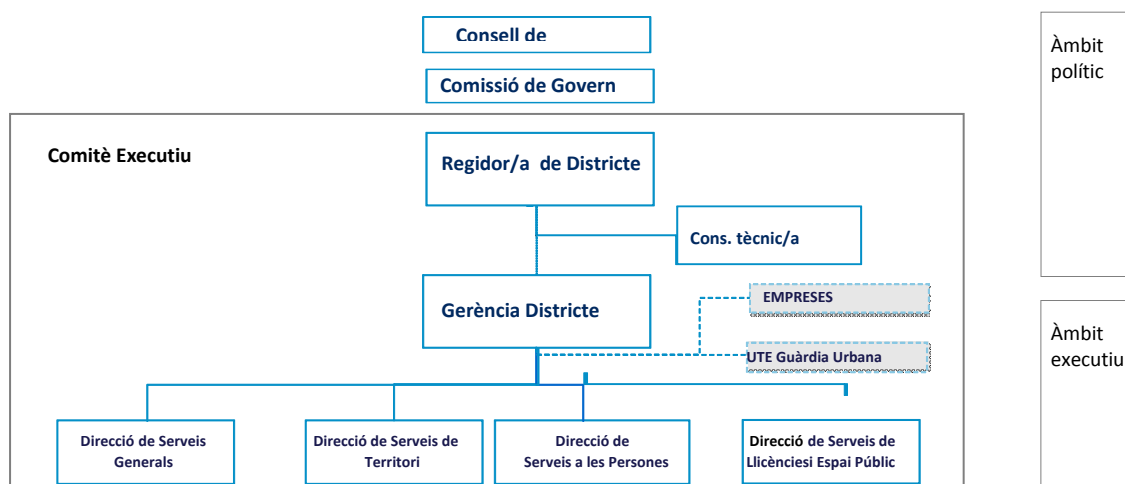
El nombre de **Consellers i Conselleres de Districte**, nomenats i separats per l'Alcalde, ha de ser proporcional als resultats obtinguts en el Districte en les eleccions municipals d'acord amb les condicions que estableixen les Normes reguladores del funcionament dels Districtes que també detallen les seves funcions, drets i deures i retribucions.²³

El Regidor/a de districte és nomenat per l'alcalde. Dirigeix el govern i l'administració del Districte i al personal adscrit. Exerceix funcions d'inspecció dels serveis i obres del districte i té la responsabilitat d'informar, impulsar i representar els interessos del districte en els òrgans municipals. Alhora, ha d'assegurar la relació constant del districte amb els diferents sectors de l'Administració municipal, fomentar les relacions de l'Ajuntament amb el moviment ciutadà del districte i informar els ciutadans de l'activitat municipal mitjançant els corresponents òrgans de participació.

La Comissió de govern és l'òrgan executiu que assisteix al Regidor/a del Districte en la direcció del govern del districte. Presidit pel Regidor/a del districte està integrat, com a mínim, per cinc consellers/es.

El Comitè executiu format pel Regidor o Regidora del districte, el/la Conseller/a tècnic/a, el/la Gerent/a i els Directors/es de les quatre direccions executives, és l'àmbit de relació entre l'estructura política i executiva dels districtes i té la missió de "garantir la comunicació i seguiment operatiu del pla municipal i de districtes entre els àmbits polític i executiu"²⁴. El Comitè Executiu té, entre d'altres, les funcions de supervisar el nivell d'execució del PAD i PAM.²⁵

Organigrama polític i executiu dels districtes



²³ Normes Reguladores del funcionament dels districtes. Art. 16-19

²⁴ DA de 19 de març de 2009

²⁵ Id.

L'**estructura executiva Directiva** dels Districtes s'articula en quatre direccions dependents de la Gerència de districte:

- Direcció de Serveis Generals
- Direcció de Serveis al Territori
- Direcció de Serveis a les Persones
- Direcció de Serveis de Llicències i Espai Públic

Part II

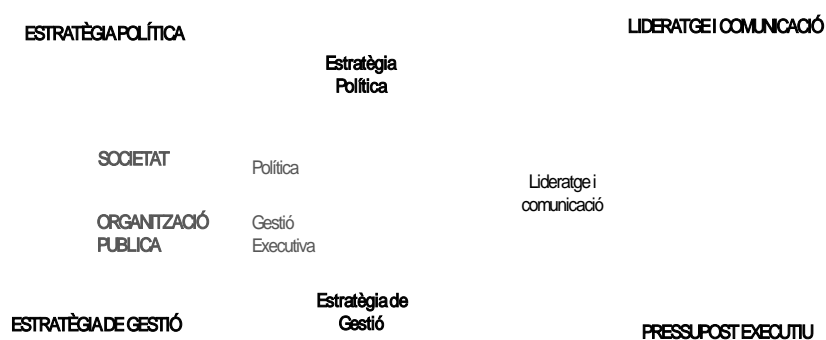
5. Model de pacte entre la política i la gestió pública

L'Ajuntament de Barcelona formula el seu plantejament estratègic en un moment de forta incertesa. La situació socioeconòmica que ens envolta és molt inestable i hi ha un cert desconcert general sobre les fórmules per sortir de la crisi econòmica, sobretot en els països de la Unió Europea. No es tracta només d'una crisi econòmica sinó, també, d'una crisi de valors que posa en qüestió principis que han guiat el desenvolupament de les economies occidentals durant la dècada dels noranta i les primeries del segle XXI. Entre els aspectes més qüestionats per la ciutadania està la relació amb els polítics, en el sentit del seu allunyament als problemes que més preocupen al ciutadà, cosa que ha obert una mena d'escletxa que va distanciant l'un de l'altre.

Amb la voluntat d'abordar una nova manera de fer política, el Marc Estratègic de l'Ajuntament de Barcelona que emmarca el PAM es desenvolupa sota un nou model de **pacte entre la política i la gestió** amb l'objectiu d'apropar els objectius polítics a la gestió per alinear l'organització i facilitar l'execució de l'estratègia, amb la finalitat última de millorar el servei al ciutadà.

El "pressupost executiu" és l'instrument que facilita que l'assignació de recursos que té lloc en el moment de fer el pressupost tingui en compte els objectius i les prioritats polítiques i que se seleccioni la millor forma d'aconseguir aquests objectius. La millor forma d'aconseguir els objectius serà aquella que obtingui els millors resultats amb el menor ús de diners públics. El model de pacte entre la política i la gestió inclou un requeriment bàsic de transparència, orienta la presa de decisions a les prioritats de l'estratègia política, facilita l'assignació dels recursos i el rendiment de comptes sobre l'ús dels recursos públics i contribueix a l'exercici de lideratge i comunicació. Per poder saber si s'han aconseguit els resultats que es volien assolir, es necessitarà disposar d'informació a través d'un conjunt d'indicadors i valoracions qualitatives que permetran fer el seguiment en termes de gestió per saber si s'estan fent bé les coses i, també, poder explicar-ho a la ciutadania.

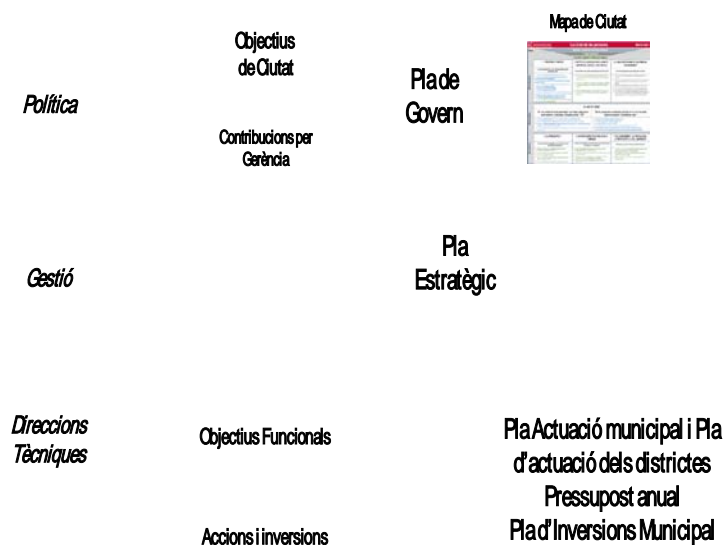
En l'esquema adjunt es poden visualitzar els elements que configuren aquest model amb el pressupost executiu com a element central.



El model aborda diferents àmbits:

- **Estratègia política.** Es tracta de definir l'estratègia global vinculada al programa polític, d'acord amb el marc econòmic i financer de l'organització.
- **Lideratge i comunicació.** L'equip de govern, amb la definició de l'estratègia, inicia i lidera el canvi cultural que suposa el nou model.
- **Estratègia de gestió.** Consisteix en definir l'estratègia de gestió d'acord amb l'estratègia política i alinear tota l'organització.
- **Pressupost executiu:** Com a facilitador entre l'àmbit polític i executiu i eina per a dotar de recursos l'estratègia i fer-ne el seguiment.

Aquest model de Pacte entre la política i la gestió és visualitza en l'esquema adjunt on es presenta una definició d'objectius a tres nivells: polític (objectius de ciutat que es representen en el que s'anomena Mapa de Ciutat), gerencial (objectius estratègics que es representen en mapes estratègics de gerències) i directiu (objectius funcionals i actuacions). Així, des de la definició de grans objectius polítics ("garantir la seguretat de les persones", per exemple) anem baixant per la piràmide i anem concretant amb els objectius estratègics ("millorar la percepció de seguretat i tranquil·litat de la ciutat"), els objectius funcionals ("Incrementar la presència de la Guardia Urbana"), fins arribar a les accions concretes ("Patrullatge preventiu") que són les que es doten de recursos econòmics.



6. Marc Estratègic de l'Ajuntament de Barcelona. Programa d'Actuació Municipal 2012-2015

A partir del model de Pacte entre la política i la gestió i el desenvolupament de la cascada d'objectius que hem esmentat a l'apartat anterior es configura el **Marc Estratègic 2012-2015** que és el full de ruta del mandat. Conté les prioritats polítiques i estratègiques que serviran de marc per a la proposta d'iniciatives i actuacions concretes que configuren el **Programa d'Actuació Municipal 2012-2015**.

6.1. Visió, valors i eixos

La formulació de l'estratègia es fonamenta en la visió i els valors que esdevenen els pilars i principis inspiradors de l'Alcalde i l'equip de govern.

La **visió** d'aquest Govern es resumeix en la frase "**LA CIUTAT DE LES PERSONES**" com a expressió de la imatge desitjada de la ciutat a llarg termini. Una ciutat on el primer són les persones, on es pugui viure amb qualitat de vida, on hi hagi oportunitat per créixer des de diversos punts de vista: l'econòmic, el cultural, el social o el personal.

Els **valors** són els principis inspiradors de l'acció de govern i denominador comú de l'actuació del mandat. Pretenen contribuir a generar nous espais de **diàleg i cooperació entre la política i la societat** i contenen, implícitament, una nova manera de relacionar-se amb els ciutadans i ciutadanes. Es poden agrupar entorn a **tres principis**: lideratge, proximitat i eficiència

a. **Lideratge.** *Una ciutat amb un fort lideratge i visió de futur*

Capitalitat: actuant com a veritable capital del país, esdevenint líder de la catalanitat com a motor econòmic, social i de país.

Regeneració: renovar la ciutat tot prioritant l'adequació i el bon funcionament dels actuals equipaments públics.

Emprendre: sent pro actius i emprenedors, tot avançant-se a les necessitats ciutadanes.

Donar valor a la marca Barcelona: fent realitat i donant valor als aspectes projectats de la marca Barcelona.

b. **Proximitat.** *Una ciutat més justa, propera i amigable*

Proximitat: abordant les necessitats i els problemes del ciutadà d'una manera més pròxima, a on el barri sigui la unitat d'actuació.

Escoltar i reaccionar: Escoltant i actuant, promovent la col·laboració i la participació ciutadana i el diàleg.

Equitat: Garantint l'equitat per l'accés just als serveis d'acord a les necessitats dels destinataris.

Fermesa: Aplicant amb fermesa les normes establertes per a garantir la convivència i seguretat a la ciutat.

c. **Eficiència.** *Una ciutat amb una gestió més eficient i coordinada*

Estratègia: potenciant una organització que treballi amb visió estratègica, en clau de futur a llarg termini, posant especial atenció en la qualitat de l'activitat diària i garantint els projectes a mig termini.

Ajuntament facilitador: reduint la burocràcia en els tràmits i ser facilitadors de l'activitat de les persones i les empreses, posant les coses fàcils a aquell que vulgui emprendre.

Acció transversal i en equip: potenciant el treball en equip entre les diferents àrees, amb directrius i objectius comuns, tot reforçant el sentiment de pertinença dels treballadors i treballadores.

Excel·lència i ambició amb prioritziació: Fomentant la cultura del compromís amb la feina ben feta, i de la prioritziació del destí dels recursos per garantir una gestió més eficaç i eficient.

Públic-privat: establint aliances estables amb el tercer sector i amb la iniciativa privada per a gaudir d'uns serveis competitius i de qualitat.

Esperança i il·lusió: per creure en un futur millor mitjançant la feina ben feta.

Els **eixos estratègics** sustenten la visió de l'organització: l'aspiració d'esdevenir "**la ciutat de les persones**" i posen l'accent en **tres prioritats**: benestar i qualitat de vida de les persones, progrés econòmic i il·lusió de la ciutadania i confiança en la institució.

1. Benestar i qualitat de vida de les persones

Barcelona, la ciutat preferida per les persones i les famílies per viure amb seguretat, equitat i qualitat de vida; amb un model de ciutat saludable que integri plenament medi ambient, urbanisme, infraestructures i TIC; i amb barris productius a velocitat humana en el si d'una ciutat hiperconnectada i d'emissions zero.

2. Progrés econòmic

Barcelona, motor d'una economia que generi oportunitats per a tothom, on sigui fàcil desenvolupar la creativitat, la innovació, el coneixement i fer-hi negocis.

3. Il·lusió de la ciutadania i confiança en la institució

Barcelona, amb un Ajuntament innovador obert en gestió pública, que cooperi i participi amb el teixit social; amb una forta cultura del cost, de prioritziació i de resultats; que sigui una institució competitiva, motivada i que tant els seus treballadors com la ciutadania se'n pugui sentir orgullosa.

6.2 Mapa de Ciutat

L'Alcalde, els Tinentes d'Alcalde, els Regidors, Delegats i Comissionat han formulat i consensuat **40 objectius polítics** plasmats en el **mapa de ciutat**. Estan distribuïts en **7 grups d'objectius** i organitzats en **tres perspectives**: beneficiaris, estructura i recursos.

Beneficiaris	1. Persones i famílies	2. Entitats, associacions i agents esportius, socials i culturals	3. Agents econòmics i centres de coneixement
	“La ciutat preferida per viure amb seguretat, equitat i qualitat de vida”	“L’Ajuntament que coopera i participa amb el teixit social”	“Economia que genera oportunitats per a tothom”
Estructura	4. Hàbitat urbà		
	“Un nou model de ciutat saludable que integri plenament medi ambient, urbanisme, infraestructures i TIC”	“Barris productius a velocitat humana en el si d’una ciutat hiperconnectada i d’emissions zero”	
Recursos	5. El pressupost	6. Govern, directius i recursos humans	7. El coneixement, la tecnologia, la innovació i la col·laboració
	“D’una cultura de la despesa a una cultura del cost i prioritització de resultats”	“Institució competitiva, motivada, amb orgull de pertinença i orientada a la ciutadania”	“Barcelona, innovació oberta en gestió pública”

Cada perspectiva representa un pas en l’assoliment del model de ciutat desitjat: com cal gestionar els **recursos** de què disposem per poder transformar l’**estructura** de la ciutat de manera que impacti més directament sobre els diferents grups de **beneficiaris** de les polítiques municipals.

Alhora, cadascun dels 40 objectius del Mapa de Ciutat contribueix de forma prioritària a algun dels eixos estratègics esmentats: benestar i qualitat de vida de les persones, progrés econòmic i il·lusió i confiança en la institució.

La ciutat de les persones

Benestar i qualitat de vida de les persones

Progrés econòmic

Il·lusió de la ciutadania i confiança en la Institució

EIXOS	1. PERSONES I FAMÍLIES	2. ENTITATS, ASSOCIACIONS I AGENTS ESPORTIUS, SOCIALS I CULTURALS	3. AGENTS ECONÒMICS I CENTRES DE CONEIXEMENT
Beneficiaris	<p>"La ciutat preferida per viure amb seguretat, equitat i qualitat de vida."</p> <p>1.1 Garantir l'accessibilitat, qualitat i equitat dels serveis 1.2 Prioritzar l'atenció als col·lectius socials més vulnerables i persones en situació de dependència 1.3 Impulsar accions que afavoreixin la promoció i la protecció de la família i la infància 1.4 Fer de l'educació i de la cultura un factor clau de benestar i èxit 1.5 Barcelona Salut: promoure una ciutat saludable 1.6 Potenciar la funció social de l'esport 1.7 Garantir la seguretat de les persones 1.8 Garantir la convivència veïnal i preservar la cohesió social, per tal que ningú pugui ser discriminat o vegi vulnerats els seus drets fonamentals 1.9 Promoure la igualtat entre homes i dones basada en el respecte i l'equitat 1.10 Fomentar l'ocupació estable i de qualitat per a tothom 1.11 Crear Canals per a tota la ciutadania, sensibilitat per interioritzar el que diuen i donar-hi resposta efectiva</p>	<p>"L'Ajuntament que coopera i participa amb el teixit social"</p> <p>2.1 Potenciar i ordenar els canals d'interacció real i efectiva entre l'Ajuntament i les diferents entitats, associacions i agents esportius, socials i culturals 2.2 Apostar per un model de ciutat basat en la cooperació, implicació i coresponsabilitat entre l'Ajuntament i els diferents agents socials 2.3 Enfortir el teixit associatiu de la ciutat per garantir la seva funció de transmissió i dinamització dels problemes i necessitats dels ciutadans</p>	<p>"Economia que genera oportunitats per a tothom"</p> <p>3.1 Fer de Barcelona metropolitana la capital logística del Sud d'Europa 3.2 Impulsar sectors emergents d'alt valor afegit i reforçar els sectors econòmics consolidats, establint Barcelona com a referent de qualitat 3.3 Generar les condicions per atraure capital per invertir a la ciutat 3.4 Potenciar l'aportació internacional a l'economia barcelonina 3.5 Donar suport a pimes i autònoms i promoure l'empenedoria 3.6 Fer de Barcelona un lloc fàcil per generar activitat econòmica ("Business Friendly") 3.7 Fer de Barcelona la ciutat de Cultura, Coneixement, Creativitat i Ciència generant un entorn favorable per atraure i retenir talent</p>
Estructura	<p>4. HABITAT URBÀ</p> <p>"Un nou model de ciutat saludable que integri plenament medi ambient, urbanisme, infraestructures i TIC"</p> <p>4.1 Promoure la renaturalització de la ciutat i el desenvolupament dels connectors verds 4.2 Garantir l'excel·lència en el disseny urbà i dels edificis impulsant una arquitectura de qualitat 4.3 Impulsar una política mediambiental responsable, garantint la qualitat de l'aire i la sostenibilitat dels cicles de l'aigua, de la matèria i l'eficiència energètica 4.4 Liderar la reinformació de l'espai públic: les smart cities com a impulsores d'una nova economia del serveis urbans</p>		
Recursos	<p>5. EL PRESSUPOST</p> <p>"D'una cultura de la despesa a una cultura del cost i priorització de resultats"</p> <p>5.1 Gestionar en base a un pressupost executiu orientat a aconseguir els objectius de ciutat 5.2 Garantir la capacitat d'inversió 5.3 Millorar l'eficiència, evitar duplicitats i alliberar recursos per altres programes prioritaris 5.4 Promoure la cultura del resultat i d'austeritat de la despesa</p>	<p>6. GOVERN, DIRECTIUS I RECURSOS HUMANS</p> <p>"Institució competitiva, motivada, amb orgull de pertinença i orientada a la ciutadania"</p> <p>6.1 Garantir la qualitat d'assistència a la ciutadania preservant la transparència i ètica en la gestió pública 6.2 Potenciar les capacitats del capital humà de l'organització, l'experiència i la innovació, i promoure la motivació i el compromís 6.3 Garantir la productivitat i l'alignment en tots els nivells de l'organització</p>	<p>7. EL CONEIXEMENT, LA TECNOLOGIA, LA INNOVACIÓ I LA COL·LABORACIÓ</p> <p>"Barcelona, innovació oberta en gestió pública"</p> <p>7.1 Proactivitat en la interacció amb altres administracions per garantir els millors resultats 7.2 Millorar les TIC per a aconseguir una administració més propera i eficaç</p>

6.3 Desplegament dels objectius del Mapa de Ciutat

D'acord amb el requeriment d'alineació i coherència implícit en el model de pacte entre la política i la gestió, cada gerència sectorial, sota la direcció i coordinació del gerent municipal i considerant les aportacions i necessitats territorials, ha definit els **146 objectius estratègics** que contribuiran a assolir les **40 prioritats** del mapa de ciutat a mitjà termini.

A cada objectiu polític hi poden contribuir diferents objectius estratègics sectorials de manera que, en alguns casos, l'aportació a l'assoliment de la fita política implica l'execució d'objectius i competències associades a diferents sectors que poden abordar l'estratègia política des de diverses òptiques.

Un cop definides les prioritats expressades en els objectius de ciutat i els objectius estratègics, l'execució de l'estratègia passa per establir objectius més tangibles: objectius funcionals i actuacions concretes que es dotaran de recursos en l'exercici pressupostari anual. És en aquest sentit que es parla de pressupost executiu, perquè l'assignació de recursos pren com a referència els objectius que es volen assolir i els resultats que es pretenen aconseguir.

En aquest context, els districtes, tenint en consideració els seus àmbits de responsabilitat i les seves competències, formularan els seus objectius funcionals i actuacions en base als objectius estratègics. Aquesta serà la via de contribució als 40 objectius de ciutat. La relació d'objectius funcionals i actuacions de cada districte, en especial les que comporten inversió amb un impacte directe al territori, conformaran els Programes d'Actuació dels Districtes 2012-2015.

PART III

7. Objectius i actuacions del PAM 2012-2015 amb impacte a tots els Districtes

Abans d'entrar pròpiament en els objectius concrets i les actuacions que tenen impacte singularitzat al districte convé examinar el contingut del PAM per poder aïllar aquells objectius i actuacions que, per la seva naturalesa, tenen un impacte més directe en el territori, malgrat que la seva vocació d'impacte s'estén al conjunt de la ciutat. Això constitueix el marc en el que s'engloben la resta d'actuacions que conformaran els Programes d'Actuació del Districte.

A continuació, doncs, es fa un breu **resum dels objectius i actuacions del PAM** de cada grup d'objectius del Mapa de Ciutat que impacten a tots els Districtes de la Ciutat.

1. Persones i famílies

“La ciutat preferida per viure amb seguretat, equitat i qualitat de vida”

Eixos	1. Planificació i desenvolupament dels serveis bàsics	2. Habitatge, desenvolupament dels espais comuns i mobilitat	3. Seguretat, equitat i qualitat de vida
	4. Integració social		
Objectius	5. El present i el futur	6. Qualitat ambiental i desenvolupament sostenible	7. La ciutat preferida per viure amb seguretat, equitat i qualitat de vida

El benestar i la qualitat de vida de les persones i les famílies forma part d'un dels eixos prioritaris del mandat. La fita política de fer de Barcelona **“La ciutat preferida per viure amb seguretat, equitat i qualitat de vida”** es concreta en **11 Objectius de Ciutat** desplegats en **53 objectius estratègics** orientats a millorar la seguretat i la cohesió social als barris de la ciutat i el benestar i qualitat de vida dels veïns i veïnes de Barcelona.

Les prioritats del Programa d'Actuació Municipal pel que fa a **l'atenció social a les persones** es situen en l'òrbita d'assegurar l'accessibilitat i la qualitat dels serveis municipals, garantint l'accés just als serveis d'acord amb les necessitats dels ciutadans i, en especial, dels col·lectius de dones, persones grans, infants/adolescents, joves i famílies. En aquest context es recullen diferents iniciatives com el desplegament de la **Llei de l'Autonomia Personal i d'Atenció a les persones en Situació de Dependència** (LADAP), la millora de l'accés als **serveis socials bàsics** garantint la cobertura de *Servei d'Ajut a Domicili* a totes les persones amb dret reconegut, incrementant els beneficiaris del *Servei de Teleassistència* i reduint les llistes d'espera als Centres de Serveis Socials o el temps de concessió dels *ajuts a famílies*.

També es proposa millorar **l'atenció socioeducativa** a la **infància i l'adolescència** en risc social amb l'augment de la xarxa de centres oberts per a infants i adolescents en risc social o el desenvolupament de programes per a la integració i de prevenció, com “A partir del carrer” o “Convivim esportivament”.

En relació amb les **persones grans**, és prioritària l'atenció a les persones grans dependents o en risc d'exclusió amb l'ampliació del nombre d'habitatges amb serveis o l'acolliment residencial de la gent gran en situació d'urgència social.

Així mateix, el Programa d'Actuació Municipal, en el marc de l'adhesió de l'Ajuntament a *l'Any Europeu de l'Envel·liment Actiu i de la Solidaritat entre generacions* impulsat per la Unió Europea, inclou la proposta de fomentar l'envel·liment actiu i la participació de la gent gran mitjançant el

Pla Municipal de Gent Gran 2012-2015 i el Pla de millora dels Casals de gent gran en els districtes, tot promovent la seva implicació al barri.

Les actuacions dirigides a les **persones i col·lectius en situació de major vulnerabilitat o risc d'exclusió social** esdevenen un dels eixos principals d'atenció. En el marc del nou **Pla per a la Inclusió social 2012-2015** s'abordaran les necessitats de les persones sense sostre, nouvingudes, dones i infants víctimes de maltractaments, famílies en risc d'exclusió i persones grans sense recursos que viuen soles. Es fa especial esment a les actuacions dirigides a cobrir les necessitats bàsiques d'aquests col·lectius: accés a l'**habitatge** i ajust de les places als **menjadors socials**. Es proposa incrementar o millorar els habitatges d'inclusió, els habitatges socials per a l'allotjament temporal familiar o els habitatges per a emergències socials i augmentar les places per a acollir a dones i infants víctimes de violència masclista.

El Programa d'Actuació Municipal també destaca l'objectiu de realitzar una **política integral a favor de la família i de la infància** atenent adequadament les seves necessitats i fomentant polítiques de conciliació de la vida laboral, familiar i personal. Com a mesures destacades proposa la implementació del **Pla Municipal de família** i el **Pla Municipal de la infància**, amb la implementació, en alguns districtes de la ciutat, del projecte d'atenció a famílies amb infants a càrrec de 0 a 6 anys en situació de pobresa i/o risc d'exclusió social o promovent espais per a famílies als territoris. També s'impulsarà un pacte de ciutat per a millorar la gestió del temps a Barcelona amb l'elaboració d'un **Pla integrador del temps a la ciutat**, l'anàlisi dels horaris dels equipaments públics o l'execució de projectes pilot que concretin les polítiques de conciliació i gestió del temps als barris. Així mateix, es pretén abordar l'adequació i millora dels **serveis dels casals infantils i ludoteques municipals**.

Pel que fa a les prioritats en l'àmbit de les **polítiques d'igualtat**, el Programa d'Actuació recull l'objectiu d'impulsar polítiques transversals de col·laboració i coordinació amb entitats, altres administracions i institucions per impulsar un nou marc de relació entre homes i dones més igualitari a través del **Pla de Gènere 2012-2015**, pla municipal per a la igualtat d'oportunitats entre dones i homes de Barcelona. Es fa referència explícita a la defensa de dones que viuen en una situació de major vulnerabilitat: dones en risc d'exclusió social, dones víctimes de violència masclista o dones víctimes d'exploració sexual.

El Programa d'Actuació Municipal recull l'**educació i la cultura** com a elements bàsics per al desenvolupament de la ciutat, instruments per a garantir la cohesió social i aposta estratègica de creixement social i econòmic.

En l'àmbit de l'**educació** es posa de manifest el compromís de contribuir a millorar la qualitat del sistema escolar i fer de Barcelona un pol d'excel·lència en l'aprenentatge i l'educació en valors. En el PAM es recull com a objectiu l'**increment de les places d'escola bressol** a partir de diferents mecanismes (modificació de les ràtios alumne/professor; increment d'escoles bressol; etc.).

S'introdueixen iniciatives orientades a contribuir a millorar la qualificació acadèmica i professional dels nois i noies de Barcelona, **disminuir l'absentisme** i **disminuir l'índex d'abandonament** escolar amb diferents programes: Programa d'impuls a la lectura, Programa Èxit, Pla experimental de llengües estrangeres (PELE), Suport educatiu personalitzat (SEP).

Des de la perspectiva territorial i pel que fa a la **cultura**, destaquen les iniciatives encaminades a facilitar i promoure'n l'accés per arribar a **nous públics** i fidelitzar els existents amb el disseny i desenvolupament **d'estratègies compartides entre equipaments i entitats culturals** de la ciutat i amb la consolidació i ampliació de la **xarxa d'equipaments culturals de proximitat** i la seva difusió als districtes i als barris. Igualment, es fa referència al desplegament de la xarxa de

biblioteques de Barcelona i a la millora dels seus serveis. També es contempla l'execució d'un programa de descomptes i de preus per fidelitzar i ampliar el públic de la cultura. Així mateix es proposa donar suport a iniciatives que contribueixin a incrementar la presència de joves i adolescents en els esdeveniments culturals de la ciutat i els hi faciliti l'accés.

En relació als **joves i la cultura**, en el marc del compromís de posar a l'abast de creadors, entitats culturals i públic en general les oportunitats per fer cultura a la ciutat, es fa especial menció a generar les condicions perquè els joves i adolescents sentin la ciutat com un espai on desenvolupar i consolidar els seus projectes culturals i de lleure, per exemple a partir del condicionament dels espais joves de cada districte.

La promoció de les manifestacions de **cultura popular i tradicional** de Catalunya esdevé element educatiu i de cohesió social de primer ordre. D'altra banda, també es vol fomentar el **català** com a llengua pròpia de la ciutat i expressió última de la seva identitat cultural.

En l'àmbit de la **promoció esportiva** es destaca la **funció social** de l'esport com a instrument educatiu, factor de benestar i salut i mitjà afavoridor de la cohesió social. S'impulsaran **Plans de Creixement** per a millorar la cohesió social a través de l'esport en aquells territoris de la ciutat on es detectin riscos d'exclusió i pobresa i on, amb l'esport, es pugui contribuir a millorar la cohesió social.

També es recull la proposta de **millorar la qualitat de l'oferta esportiva i dels esdeveniments esportius populars** de la ciutat per tal incrementar la participació de la **població infantil, adolescent i juvenil** en la pràctica de l'esport organitzat i augmentar el nombre d'equips i participants femenines, persones grans i persones amb discapacitat, com per exemple, a través d'actuacions com les recollides en la Mesura de govern **'Esport inclou** de 25 de maig de 2012.

Així mateix, es contempen iniciatives de millora i ampliació de la **xarxa d'equipaments esportius municipals** per apropar l'esport als ciutadans. S'executarà el **Pla de millora de les instal·lacions esportives** per garantir-ne l'accessibilitat, la seguretat i l'eficiència energètica i s'adequaran les instal·lacions a les necessitats dels barris.

Garantir la **seguretat de les persones** a l'espai públic, a les seves llars i arreu dels barris del municipi de Barcelona és un dels principals reptes del Programa d'Actuació Municipal. Amb l'elaboració i execució del **Pla de Seguretat Ciutadana 2012-2015** es vol obtenir una millora substancial de la percepció que té la ciutadania de la seguretat i tranquil·litat a la ciutat, incrementant la presència de la Guàrdia Urbana als barris i amb altres mesures que posin el focus en àmbits prioritaris com el patrullatge preventiu a peu i en bicicleta (GU de barri), el **Pla de seguretat pels comerços de barri** o **Plans específics per petit tràfic de drogues**.

En estret contacte amb el teixit associatiu, s'orienta la prestació dels serveis de seguretat a **l'atenció i resolució dels conflictes** de la comunitat i a la seva prevenció amb l'impuls del **Programa de suport a les comunitats de veïns i veïnes**, la revisió de l'orientació de les Unitats Territorials de la Guàrdia Urbana i amb projectes de **prevenció del conflicte i millora de la convivència**, en especial pel col·lectiu de joves.

També es recull com a prioritat reforçar **l'exercici de l'autoritat** per a garantir el compliment de la normativa municipal i vetllar pels interessos dels ciutadans. Es proposa la realització de campanyes de correcció de comportaments incívics, la millora dels procediments d'inspeccions de locals de concurrència pública i el seguiment i control dels usos dels espais vulnerables. En aquest context també es proposa la millora de les actuacions ocasionades per les molèsties per

sorolls, el increment del seguiment i control del graffiters i l'agilització dels tràmits per la retirada de vehicles abandonats i residus sòlids.

Alhora, el Programa d'Actuació Municipal, es planteja la millora de la **seguretat viària, especialment la dels escolars i de la gent gran**, amb l'elaboració, entre d'altres iniciatives, del **Pla de camins escolars de Barcelona** i l'estudi, amb els responsables dels districtes, d'accions que promoguin una minoració efectiva de la velocitat a les zones de prioritat invertida.

El **foment de l'ocupació** destaca com a prioritat i element destacat en el PAM 2012-2015. En coordinació amb els agents socials i econòmics de la ciutat, es promourà la generació d'ocupació estable i amb condicions de qualitat. Es posa l'accent en la **formació** i en l'**assessorament** com a factor clau d'accés al món laboral. Des d'aquesta òptica, es fa especial esment a la promoció de **l'ocupació pels joves**, el reforç de la **formació professional** i el suport a **l'emprenedoria juvenil**.

Finalment, en sintonia amb la **voluntat de proximitat, col·laboració i diàleg** amb la ciutadania, es posa de manifest la prioritat d'apropar a les persones les eines i els instruments que facin possible una major participació en els afers de la ciutat per traduir-la de forma efectiva dins l'acció política de l'Ajuntament. Es fa referència al manteniment i millora de les bases de dades de participació i sistemes d'informació, a la creació de **l'Observatori de la realitat Social** de Barcelona, l'apropament dels Arxius Municipals als ciutadans, la **racionalització dels òrgans de participació** per fer-los més efectius i la promoció de canals de comunicació clars i coneguts per facilitar la participació dels ciutadans posant èmfasi en les TIC.

2. Entitats, associacions i agents esportius, socials i culturals "l'Ajuntament que coopera i participa amb el teixit social"

Entitats	1. Presidència	2. Entitats associacionals i agents esportius, socials i culturals	3. Agents econòmics i empreses comercials
	4. Habitatge		
Iniciatives	5. Expressions	6. Què és, perquè i per a qui?	7. El compromís amb l'ètica, la moralitat i la ciutadania

Un dels trets destacats i opció estratègica del Programa d'Actuació Municipal és la voluntat de diàleg, interlocució, cooperació i treball compartit amb el teixit social, les entitats i els diferents actors i agents econòmics de la ciutat de Barcelona. La promoció i impuls de la participació ciutadana i el compliment de les normes que la regulen esdevenen una de les prioritats del mandat.

Per esdevenir "l'Ajuntament que coopera i participa amb el teixit social" s'han definit **3 objectius de ciutat** desplegats en **10 objectius estratègics**.

Es recullen iniciatives orientades a fer possible una major participació d'associacions i agents esportius, socials i culturals i perquè les seves aportacions impactin de forma efectiva en l'acció política de l'Ajuntament. Com a exemples d'iniciatives concretes es poden destacar el **Pla de relacions amb la comunitat: xarxa de proximitat de la Guàrdia Urbana**, el **Pla de suport i promoció de l'associacionisme**, la creació d'espais i canals de relació estable amb les associacions o un nou funcionament del **Pacte per a la Mobilitat**.

El PAM també proposa una **nova manera de relacionar-se entre l'Ajuntament i les entitats i la ciutadania**, basada en la coresponsabilitat, la coparticipació, el recolzament mutu i el principi de subsidiarietat. Aquest nou marc de relació té per objectiu millorar la igualtat i la cohesió social a la ciutat. Es fa especial esment a la renovació, impuls o millora de la capacitat d'influència d'alguns àmbits concrets: **Acord Ciutadà per una Barcelona Inclusiva**, **Acord Ciutadà per una Barcelona lliure de violència masclista** o impuls de les festes majors de la ciutat com espais de trobada, celebració, convivència i coresponsabilitat.

Ahora, es posa de manifest una nova estratègia política per **enfortir el teixit associatiu** de la ciutat un associacionisme fort i implicat que col·labori a partir dels diferents Consells Municipals i els altres òrgans reglats de participació de la ciutat.

3. Agents econòmics i centres de coneixement “Economia que genera oportunitats per a tothom”

Barcelonès	1. Persones i famílies	2. Empreses, associacions i agents econòmics i socials culturals	3. Agents econòmics i centres de coneixement
Districte	4. Habitat urbs		
Urbanisme	5. D'habitatges	6. Comerç, serveis i recintes turístics	7. El desenvolupament, innovació i promoció de col·laboració

El **progrés econòmic de Barcelona** s'explicita com un dels eixos principals del PAM i l'objectiu d'assolir una **“Economia que genera oportunitats per a tothom”** esdevé un puntal clau en aquest mandat. S'han definit **7 objectius de ciutat** que esdevenen el marc de **29 objectius estratègics**. Des de la perspectiva d'impacte territorial, destaquem alguns objectius i actuacions:

En l'àmbit dels **sectors econòmics consolidats, com el comerç i el turisme**, el Programa d'Actuació Municipal 2012-2015 es proposa, entre d'altres reptes: afavorir l'activitat econòmica vinculada al turisme, fomentar la millora de la qualitat i **competitivitat en el sector comercial** i la seva integració en els barris de la ciutat, enfortint l'**associacionisme territorial i sectorial** del comerç i seguir modernitzant la xarxa de **mercats municipals**.

Una altra prioritat estratègica és el **suport a pimes i autònoms** i la **promoció de l'emprenedoria**. Es crearà un entorn més favorable a la creació i desenvolupament d'empreses mitjançant polítiques de recolzament a pimes i emprenedors, inclosos els emprenedors socials, accés a oficines i locals, ajuts i suport financer etc., facilitant, per exemple, l'accés a finançament de l'activitat comercial i empresarial, apostant per la Formació Professional de qualitat, afavorint la realització de pràctiques de qualitat a les empreses i fomentant la cultura de l'emprenedoria entre els joves estudiants de formació professional.

En relació amb les **empreses**, veritables protagonistes del progrés econòmic, l'objectiu és que **l'Administració sigui un factor de competitivitat** i en cap cas un element “desactivador”. Per tant, es considera fonamental que des de l'Ajuntament **s'agilitzin els processos i s'eliminin traves** burocràtiques per facilitar l'establiment d'empreses. Així, es vetllarà perquè les actuacions municipals estiguin orientades efectivament cap a l'activitat econòmica, s'impulsarà la simplificació administrativa i la revisió de la normativa que tingui relació amb l'activitat econòmica (Obres; llicències d'activitats, antenes i vetlladors) i es simplificaran i eliminaran processos per facilitar la relació de les empreses amb l'Ajuntament (Oficina d'Atenció a l'Empresa). Es vol intensificar, també, l'Administració electrònica i identificar i posar en valor la informació de que disposa l'Ajuntament per ajudar a les empreses.

4. Habitat Urbà

“Un model de ciutat saludable que integri plenament medi ambient, urbanisme, infraestructures i TIC”

“Barris productius a velocitat humana en el si d’una ciutat hiperconnectada i d’emissions zero”

Biodiversitat	1. Parcels·les d’interès	2. Espais, espais verds i espais esportius, espais culturals	3. Espais esportius i espais de recreació
Urbanisme	4. Habitat urbà		
Infraestructures	5. El patrimoni	6. Espais, espais culturals i espais històrics	7. El desenvolupament tecnològic i innovador i el desenvolupament

En l’àmbit de l’Habitat Urbà, el Programa d’Actuació Municipal proposa dos lemes per a aquest grup d’objectius. El primer s’orienta a assolir **un model de ciutat saludable que integri plenament medi ambient, urbanisme, infraestructures i TIC**. El segon s’encamina a aconseguir **barris productius a velocitat humana en el si d’una ciutat hiperconnectada i d’emissions zero**. Aquest grup d’objectius es desplega en **10 objectius de ciutat i 24 objectius estratègics**.

En el context d’esdevenir una ciutat saludable, garantir la qualitat de vida als ciutadans i aconseguir un desenvolupament sostenible es contemplan diferents prioritats relacionades amb la **renaturalització de la ciutat**, l’aposta per un **model d’espai públic sense barreres i per a totes les edats**, la proposta d’una **Barcelona més neta i sense contaminació** i la transformació de la ciutat en una **ciutat intel·ligent**.

La renaturalització de la ciutat s’emmarca en el **Pla Estratègic del Verd i la Biodiversitat**. Es proposa recuperar espais per a la natura i potenciar el verd i la biodiversitat amb la rehabilitació i restauració dels parcs i jardins de la ciutat fent especial atenció a la gestió dels parcs i jardins històrics. També es destaca la reordenació dels entorns del Parc de Collserola i la seva connexió amb la ciutat, posant en valor els seus recursos naturals i paisatgístics i finalitzant el passeig de les Aigües. Així mateix, es recullen actuacions per incrementar les hectàries de superfície verda, recuperar el verd als interiors d’illa, executar el **Pla Buïts** i impulsar els horts urbans a la ciutat.

Un altre aspecte destacat del PAM fa referència a **potenciar l’ús de l’espai públic urbà** (passejos, parcs, places, platges,..) **per a la pràctica esportiva i el lleure** i a avançar en la construcció d’un model de **ciutat sense barreres** i per a totes les edats.

Així mateix, es destaquen com a prioritats el desplegament del **Pla per a la reducció de la contaminació acústica 2010-2020**, i l’execució del **Programa Especial de Control de la Qualitat de l’aire 2011-202** i el **Pla de millora dels serveis de neteja viària de la ciutat i gestió de residus**.

Com a impulsora d’una nova economia dels serveis urbans esdevé objectiu de ciutat convertir Barcelona en una ciutat intel·ligent de referència (Smart City). Es tracta d’aplicar les TIC (Tecnologies de la Informació i les Comunicacions) a la ciutat amb l’objectiu de proveir-la de plataformes tecnològiques d’alt valor afegit que contribueixin a garantir un desenvolupament sostenible, un increment de la qualitat de vida dels ciutadans i una major eficiència dels seus recursos humans i energètics.

Promoure l’**accés a l’habitatge** de qualitat i vetllar pel seu bon ús és un dels objectius polítics del Programa d’Actuació Municipal. Es proposen tot un seguit de polítiques orientades a aquesta finalitat: l’obtenció d’un parc públic d’habitatges socials, el foment del parc d’habitatges de

protecció oficial de lloguer, la creació de la **Comissió mixta sobre desnonaments** d'habitatges a Barcelona o els ajuts a la **rehabilitació** privada.

S'impulsa la regeneració de barris i districtes amb la **promoció d'illes autosuficients i amb la rehabilitació energètica urbana**. Es proposa un nou model de construcció i rehabilitació d'edificis i illes a Barcelona que contribueixi a l'autonomia energètica i a una gestió més sostenible. La proposta preveu aplicar aquests principis d'autosuficiència en àrees de nova edificació, on s'incorporaran elements com ara les cobertes solars, la calefacció conjunta per barri, el reciclatge d'aigua o la utilització de vehicles elèctrics.

Ahora, també es fomenta un model urbanístic de barris basat en l'equilibri entre les funcions residencial, econòmica i social dels barris amb mesures com la gratuïtat de l'Àrea Verda pels residents o la instauració d'acreditacions professionals amb diverses bonificacions.

Pel que fa a la **mobilitat urbana**, es proposa un nou model d'equilibri entre els diferents mitjans de transport i es dona **prioritat a la seguretat i als vianants**. Les iniciatives que conté el Programa d'Actuació Municipal s'orienten a incrementar el control i la inspecció sobre les actuacions que afectin la mobilitat del trànsit o dificultin la mobilitat dels vianants (vetlladors, bastides, mobiliari urbà,..) per garantir el compliment estricte de les ordenances d'ocupació de la via pública. Així mateix, es considera prioritari **minimitzar els conflictes entre vianants, motoristes o ciclistes**, reordenar la mobilitat associada al turisme i millorar l'accés i els serveis als **transports públics** amb propostes com la targeta T-16, la millora del Bicing o la nova xarxa ortogonal d'autobusos.

Hi ha una aposta decidida per aconseguir un **espai públic més segur, atractiu i accessible**. S'orienten a aquesta finalitat el **Pla Director d'il·luminació, el Pla d'accessibilitat**, els estudis de pacificació de carrers o nous projectes d'urbanització i rehabilitació als barris.

Finalment, cal destacar l'impuls de **nous atractors urbans**, que generin centralitat a tots els districtes i permetin distribuir el turisme a tota la ciutat. Es tracta d'aconseguir que tots els districtes disposin d'algun element emblemàtic d'atracció (com per exemple places, edificis representatius, estacions, etc.) que actuï com a centre de referència i contribueixin a diversificar l'oferta turística a la ciutat, minimitzar la pressió en alguns districtes i generar activitat econòmica a tota la ciutat.

5. El Pressupost

“D’una cultura de la despesa a una cultura del cost i prioritització de resultats”

Indicadors	1. Persones ateses	2. Entitats associatives i agents especials socials i culturals	3. Agents econòmics i centres de coneixement
Objectius	4. Millorar l'ús		
Recursos	5. El pressupost	6. Sistemes d'actes i recursos humans	7. Els coneixements, la tecnologia i les relacions de col·laboració

6. Govern, directius i recursos humans

“Institució competitiva, motivada, amb orgull de pertinença i orientada a la ciutadania”

Indicadors	1. Persones ateses	2. Entitats associatives i agents especials socials i culturals	3. Agents econòmics i centres de coneixement
Objectius	4. Millorar l'ús		
Recursos	5. El pressupost	6. Govern, directius i recursos humans	7. Els coneixements, la tecnologia i les relacions de col·laboració

7. El Coneixement, la tecnologia, la innovació i la col·laboració

“Barcelona, innovació oberta en gestió pública”

Indicadors	1. Persones ateses	2. Entitats associatives i agents especials socials i culturals	3. Agents econòmics i centres de coneixement
Objectius	4. Millorar l'ús		
Recursos	5. El pressupost	6. Sistemes d'actes i recursos humans	7. Els coneixements, la tecnologia i les relacions de col·laboració

En el marc de la perspectiva de **Recursos** del Mapa de Ciutat, el Programa d'Actuació Municipal incorpora tres grups d'objectius: **El Pressupost**, orientat a *“promoure una cultura del cost i la prioritització de resultats”*, **Govern, Directius i Recursos humans** que conté aquells objectius que han de contribuir a fer de l'Ajuntament de Barcelona una *“Institució competitiva, motivada, amb orgull de pertinença i orientada a la ciutadania”* i el grup d'objectius relatiu a **El Coneixement, la Tecnologia, la Innovació i la Col·laboració** que tenen per finalitat assolir una *“Barcelona, innovadora i oberta en gestió pública”* que aprofita les TIC per a aconseguir una administració més propera i eficaç.

En aquesta perspectiva es recullen **9 objectius de ciutat** que es despleguen en **30 objectius estratègics**.

Alguns d'aquests objectius estratègics incorporats al Programa d'Actuació Municipal, afecten a totes les gerències de l'Ajuntament i orienten tota l'organització municipal. En síntesi es proposa una assignació i gestió racional i eficient dels recursos, adequant-los a les prioritats i eliminant despeses supèrflues; una gestió dels recursos que posi al capdavant la coordinació de les accions dins l'organització amb criteris de proximitat, austeritat, autoritat i productivitat que, entre d'altres qüestions, faciliti el flux de la informació i la seva supervisió a nivell de barri. Els recursos humans són cabdals en una institució que ofereix serveis al ciutadà. Es vol disposar dels millors directius i treballadors públics per tal d'oferir un servei excel·lent a la ciutadania. I finalment, es vol aprofitar els avantatges de les noves tecnologies per oferir un millor servei al menor cost possible i es potenciarà la col·laboració amb altres administracions públiques per evitar duplicitats i per reforçar sinèrgies.

Aquest són, en essència, els objectius i actuacions que planteja el Programa d'Actuació Municipal per al mandat 2012-2015. En el següent apartat es presenten els objectius i actuacions que es preveuen en el Programa d'Actuació del Districte i que volen fer front a les necessitats específiques del districte i dels seus barris.

Part IV

Actuacions i projectes al Districte de Gràcia 2012-2015

Introducció

Les persones i les famílies són els principals destinataris d'aquest Programa d'Actuació de Districte per al mandat 2012-2015, i per això els nostres esforços aniran encaminats a millorar la qualitat de vida dels graciencs i graciencques, especialment d'aquells col·lectius més vulnerables, tot reforçant l'atenció social bàsica.

L'educació, la salut i l'esport són tres factors claus per fer de Gràcia un districte amb un alt grau de benestar i cohesió social i per això ens proposem, per exemple, garantir i incrementar les places necessàries a les escoles bressol i a l'ensenyament obligatori a través d'oferta pública i concertada, fomentar la vida activa, la participació i el voluntariat amb la gent gran, o la promoció de la pràctica de l'esport en edat escolar.

Benestar i qualitat de vida, també vol dir vetllar per la seguretat de les persones, garantint la convivència veïnal i preservant la cohesió social a través de la mediació i la prevenció. Els nostres carrers i places s'han de caracteritzar pel civisme i la convivència i per això apostem per fomentar l'ús racional de l'espai públic.

El districte de Gràcia i els barris que el conformen s'ha caracteritzat, des de sempre, per ser un territori amb una identitat pròpia. Aquest fet, a preservar i difondre, ha esdevingut a la vegada, cabdal per tal que a dia d'avui, Gràcia hagi esdevingut un districte amb un dels teixits associatius més importants de la ciutat de Barcelona.

És per això que apostem per fomentar i donar a conèixer la cultura tradicional i popular com a tret definidor, implementant noves eines de comunicació i desenvolupant noves formes de col·laboració públic-privades tant pel que respecta els recursos com els equipaments culturals.

Juntament amb la cultura, el comerç és un dels sectors econòmics amb més projecció al nostre districte. L'àmplia i variada oferta comercial de que disposa el districte de Gràcia, constitueix una eina immillorable per tal d'iniciar el camí de la recuperació econòmica.

En aquest sentit, a banda de desenvolupar accions de suport encaminades a la dinamització del comerç i de treballar amb les associacions de comerciants per tal de visualitzar la oferta comercial del nostre districte, ens proposem establir sinèrgies amb els diversos agents econòmics per tal d'implicar-los activament en les diverses activitats que es generen al territori, fomentant d'aquesta manera una major cohesió social.

La creació d'un model de ciutat saludable que integri plenament medi ambient, urbanisme, infraestructures i TIC, passa necessàriament per la renaturalització dels seus barris. El desenvolupament del Pla Estratègic dels Tres Turons per fer d'aquest un part mixt, i la definició de la porta 7 de Collserola en són dos exemples.

El desenvolupament d'equipaments que vertebrin el territori tot prioritzant la cultura, la creativitat, el coneixement i la innovació, o la implantació de criteris mediambientals que vetllin per la conservació, millora i manteniment dels espais verds existents, també ens han d'ajudar a fer de Gràcia un districte més saludable per la gent que hi viu.

Tanmateix, tampoc podem oblidar l'important repte que tenim de regenerar els nostres barris. Per això plantegem donar un nou impuls a tota la gestió derivada del desenvolupament de la Modificació del planejament del PGM del sector Vallcarca-Farigola, impulsar la nova urbanització de la Travessera de Dalt, remodelar la plaça Gal·la Placídia o millorar l'accessibilitat i la mobilitat, especialment a la Vila de Gràcia.

Aquest conjunt de reptes que hem enunciat, i la situació socioeconòmica actual, ens obliguen, però, a ser capaços de tenir una administració àgil, flexible, seriosa, exigent, capaç de donar resposta als serveis que demana la gent. L'establiment d'un major control de la despesa, el foment de la qualitat dels procediments d'actuació, la implementació de nous mecanismes més transparents, o la potenciació de les xarxes socials de ben segur que hi contribuiran.

Persones i famílies

“La ciutat preferida per viure amb seguretat, equitat i qualitat de vida”

1. Habitatges 2. Mobilitat 3. Espais 4. Serveis 5. Seguretat	6. Entorns 7. Espais 8. Serveis 9. Seguretat	10. Seguretat 11. Espais 12. Serveis
13. Mobilitat		
14. Entorns		
15. Seguretat		

Les persones i les famílies són els principals protagonistes d'un districte, per aquest mandat desglossem 124 actuacions que amb la seva implementació contribuiran a assolir els objectius de ciutat. Volem centrar actuacions especialment destinades a la gent gran, donant impuls per la seva promoció, suport i dinamització facilitant l'accés a una vida activa. Destaquem el desenvolupament d'actuacions per la inclusió dels col·lectius més vulnerables vetllant per garantir criteris d'accessibilitat i de participació. L'educació és prioritària pel districte en quant als equipaments, a la participació a través del Consell Escolar i plantejant un treball transversal amb l'àmbit de cultura.

Considerem Gràcia un districte actiu i saludable que promociona l'esport des dels diferents àmbits (escolar, gent gran, dones...) per generar major cohesió social. Coordinadament amb actuacions de salut que plantegen fomentar una participació dels serveis sanitaris més directa amb el districte i el teixit associatiu de Gràcia impulsant activitats de salut comunitària.

Les actuacions destinades a garantir la seguretat, la convivència veïnal i la cohesió social són un objectiu principal en tots els barris impulsat per un treball coordinat i integrat amb els cossos policials i a nivell preventiu.

Treballarem per aconseguir un marc més igualitari i equitatiu entre homes i dones mitjançant la corresponsabilitat i respectant la singularitat de cada gènere. Impulsarem accions envers la violència de gènere.

1.1 Garantir l'accessibilitat, qualitat i equitat dels serveis. *Assegurar uns serveis, en especial els socials, de qualitat i de plena satisfacció per al ciutadà. Promoure un accés just als serveis d'acord a les necessitats específiques dels destinataris.*

- **Crear espais i programar accions de dinamització i promoció de la gent gran per millorar la qualitat d'un envelliment actiu:**
 - Portar a terme la Setmana de la Gent Gran de Gràcia
 - Promoure accions de dinamització en els diferents espais culturals i associatius del districte: càpsules d'alfabetització digital, aprendre a fer servir els mòbils, tallers de prevenció de pèrdua de la memòria...
 - Donar impuls a les accions de relació intergeneracional, tot fomentant espais compartits.
 - Commemorar el Dia Internacional de la Gent Gran al Districte
 - Instal·lar dues àrees d'esport per gent gran en espais públics
 - Posada en funcionament i entrega de claus dels habitatges amb serveis del carrer Còrsega, 363 al 2013
- **Fomentar la vida activa, la participació i el voluntariat amb la gent gran:**
 - Impulsar un projecte de reconeixement del voluntariat de les entitats de gent gran del districte
 - Impulsar una participació real i efectiva entre les diferents entitats de gent gran i persones a títol individual en el Consell Assessor de la Gent Gran a Gràcia
 - Facilitar espais de trobada pensant especialment en dones grans
 - Donar suport a les iniciatives socioculturals dels grups i entitats de gent gran dels barris

- **Incloure criteris d'accessibilitat:**
 - Incloure criteris d'accessibilitat en la difusió escrita i a la web
 - Oferir en els actes públics que es realitzin en el Districte mesures alternatives a la comunicació: servei de llenguatge de signes, transcripció, FM, etc
 - Implementar els anells magnètics a les sales d'activitats de gran afluència de públic
- **Desenvolupament d'equipaments que vertebrin el territori:**
 - Realitzar un Pla d'Equipaments de Gràcia
 - Contribuir a la recerca de nous emplaçaments pel centre de Serveis Socials del Camp d'en Grassot i Gràcia Nova
 - Cercar un espai per a un equipament pel barri a la zona de la Salut
- **Garantir les places necessàries a les escoles bressol a través d'oferta pública i concertada:**
 - Garantir la informació a les famílies del procés de construcció i posada en marxa de les escoles bressol Caspolino (carrer Neptú) i l'Enxaneta (carrer Jaen)
 - Finalitzar la construcció de l'escola bressol del nucli d'equipaments del carrer Neptú que inclou escola bressol, aparcament soterrat i poliesportiu
 - Impulsar la construcció de l' escola bressol prevista a l' equipament ubicat als carrers Bailen-Quevedo. Aquest equipament inclou un aparcament, l'escola de primària Univers, una pista poliesportiva i una escola bressol. L' aparcament estarà finalitzat al 2014, i es garantirà la continuïtat del projecte amb la construcció de l'escola, conjuntament amb la resta d' administracions implicades
 - Col·laborar amb la Regidoria de Cultura, Coneixement, Creativitat i Innovació per la ubicació d'una escola bressol en els baixos de l'edifici de pisos dotacionals del carrer Escorial/Travessera de Dalt

1.2 Prioritzar l'atenció als col·lectius socials més vulnerables i persones en situació de dependència. *Vetllar especialment per al benestar dels col·lectius més vulnerables: infants, adolescents, sense sostre, persones en situació de dependència i els nouvinguts*

- **Consolidar i ampliar el projecte Radars:**
 - Ampliar i donar continuïtat al projecte Radars al barri de Camp d'en Grassot-Gràcia Nova
 - Consolidar el projecte Radars al barri del Coll
 - Iniciar al projecte Radars a la Vila de Gràcia
- **Promoure i dinamitzar programes d'inclusió per als col·lectius més susceptibles de risc d'exclusió:**
 - Implementar el programa dels horts escolars per part d'ARAPDIS a les escoles del districte
 - Impulsar acords de col·laboració entre propietats de solars buits i entitats socials per a l'ús d'aquests espais com a eina d'inclusió social
 - Contribuir a la visibilització de les entitats que donen suport a col·lectius vulnerables
 - Potenciar la contractació responsable d'empreses que tinguin treballadors amb algun tipus de discapacitat
- **Reforçar els Serveis Socials:**
 - Augmentar l'abast del servei d'àpats en companyia incorporant un nou espai al barri del Coll
 - Impulsar la Taula del Tercer Sector al districte
 - Incrementar l'abast dels serveis de teleassistència i d'ajut a domicili

- Dotar els Centres de Serveis Socials de més recursos per contingències i emergències socials
- Continuar i ampliar el treball en xarxa dels equipaments culturals i associatius amb els Centres de Serveis Socials, amb especial atenció als projectes de treballs en grup i comunitaris

1.3 Impulsar accions que afavoreixin la promoció i la protecció de la família i la infància. *Fomentar mesures de promoció i protecció de la família i la infància i afavorir la conciliació de la vida laboral, familiar i personal.*

- **Promoure espais per adolescents al territori:**
 - Impulsar amb l'àrea de Qualitat de Vida, Igualtat i Esports la creació d'un centre d'atenció i recursos pels adolescents i el seu entorn familiar

1.4 Fer de l'educació i de la cultura un factor clau de benestar i èxit. *L'educació i la cultura són elements bàsics per al desenvolupament de les ciutats, per a la cohesió social, per enfortir-ne la identitat, el seu creixement social i econòmic, i també com aposta de futur.*

- **Desenvolupament d'equipaments que vertebrin el territori:**
 - Impulsar la construcció de l'IES Vallcarca
 - Finalitzar la construcció de l'espai cultural Albert Musons
 - Finalitzar la construcció de l'equipament cultural de la Violeta
 - Impulsar la construcció de l'escola de primària Univers prevista a l'equipament ubicat als carrers Bailen-Quevedo. Aquest equipament inclou un aparcament, l'escola de primària Univers, una pista poliesportiva i una escola bressol. L'aparcament estarà finalitzat al 2014, i es garantirà la continuïtat del projecte amb la construcció de l'escola, conjuntament amb la resta d'administracions implicades
- **Definició del projecte d'equipament de la Sedeta:**
 - Treballar conjuntament amb l'àmbit de Qualitat de Vida en la definició del projecte de l'equipament de la Sedeta
 - Consensuar entre els diferents operadors i veïnat la definició de l'equipament de la Sedeta
 - Impulsar i fer el seguiment de les obres de l'equipament de la Sedeta
- **Impulsar un programa de suport per adolescents:**
 - Implementar espais d'adolescents a l'Espai Jove i al Casal de Joves del Coll
 - Crear un portal de joventut
- **Potenciar els consells escolars de districte i l'ús de les instal·lacions escolars:**
 - Dinamitzar les comissions de treball del Consell escolar
 - Facilitar a les entitats del districte l'accés a l'ús social de les instal·lacions escolars
 - Estudiar estendre el Programa Patis Oberts als Barris Nord
- **Apropar la cultura popular del districte de Gràcia a les escoles:**
 - Elaborar i implementar el projecte de cultura popular a les escoles que ho incloguin en el PAE (Programa d'Activitats Escolars)
 - Col·laborar amb els serveis educatius (Jocs Florals, treballs de recerca...)
- **Potenciar la coordinació educativa des d'una visió multidisciplinària:**
 - Creació d'una xarxa de districte de coordinació de professionals que englobi representants d'Educació Infantil a Batxillerat, potenciant una línia 0-18
 - Establir una xarxa entre l'escola bressol Gat Negre, l'escola Montseny i l'institut Bosch i Gimpera per donar-se a conèixer al barri i millorar la seva coordinació
 - Realitzar activitats de foment de la pre-inscripció i matriculació de l'IES Bosch i Gimpera

- **Fomentar la llengua i la cultura catalanes**
 - Promoure l'ús del català entre els joves i les joves de Gràcia
 - Consolidar activitats culturals en l'àmbit de tots els Països Catalans, tot fent xarxa amb les diverses entitats i manifestacions culturals que hi ha a Gràcia
- **Revaloritzar i donar a conèixer el patrimoni històric, cultural i natural, present a l'espai públic, les entitats històriques i els equipaments, així com en la memòria oral de les persones:**
 - Desenvolupar al projecte de recuperació de la memòria oral del projecte de l'antiga editorial Bruguera al Centre Cívic del Coll
 - Impulsar el projecte de recuperació de la memòria del Centre Cívic de la Sedeta: senyalètica del centre, visites guiades, activitats de dinamització i publicació de continguts
 - Planificar un projecte de recuperació de la memòria del Casal de Barri Cardener, antiga escola Pau Casals, en el seu desè aniversari
 - Donar suport a iniciatives de recuperació i difusió del patrimoni històric i cultural de Gràcia vinculat a les entitats històriques, als teatres: restitució del monòlit de Pompeu Fabra, Revolta de les Quintes, Commemoració 1714-2014...
 - Impulsar un nou format dels Premis Vila de Gràcia en el marc de la celebració de la Revolta de les Quintes envers el reconeixement del patrimoni cultural i històric de les entitats històriques i els equipaments, i la memòria oral de les persones
- **Impulsar una cultura accessible, sostenible, integradora, solidària i equitativa entre homes i dones:**
 - Realitzar accions culturals de sensibilització envers a la integració de col·lectius amb especials dificultats
 - Desenvolupar accions de sensibilització pel respecte al medi ambient i la sostenibilitat
 - Aprovar i implementar la mesura de govern d'accessibilitat i solidaritat a les festes de Gràcia.
 - Impulsar l'Espai solidari a la Festa Major de Gràcia, com a espai de sensibilització i suport a les entitats del tercer sector que treballen amb col·lectius desfavorits i per a la inclusió social

1.5 Barcelona Salut: promoure una ciutat saludable. *Fomentar i promoure els hàbits de vida saludable, la promoció i la prevenció de la salut dels ciutadans i ciutadanes de Barcelona, garantir la protecció de la salut pública i fer que la salut estigui present de forma transversal a totes les polítiques de la ciutat*

- **Impulsar la participació dels serveis sanitaris del districte**
 - Facilitar els mecanismes per establir la relació entre els serveis sanitaris i els veïns i veïnes
 - Garantir en el marc del Consell de Salut que els serveis sanitaris informin activament dels seus programes, serveis i activitats
 - Promoure el Consell de Salut del Districte tot impulsant el treball transversal amb altres àrees del districte
 - Promoure la participació al Consell de Salut d'entitats i associacions
 - Impulsar conjuntament amb la resta d'Administracions implicades la posada en marxa del CAP de la Vila de Gràcia del carrer Còrsega, 363, al 2013

- **Impulsar la Salut Comunitària com a eina per millorar la salut de la població del Districte**
 - Crear un mapa de totes les accions de salut comunitària que es desenvolupen al districte
 - Promoure des del Consell de Salut noves accions de salut comunitària que complementin les existents, tot promovent el paper actiu de les entitats
 - Difondre les activitats de salut comunitària entre la població del Districte
 - Promoure accions de suport i sensibilització respecte la sida
 - Col·laborar en la promoció d'una alimentació saludable entre infants i adolescents
 - Sol·licitar la implantació de màquines expenedores de preservatius de manera equilibrada arreu del territori, garantint-ne, com a mínim, una per barri
- **Garantir un espai públic més net, promovent accions de sensibilització i conscienciació ciutadana envers actituds més cíviues:**
 - Promoure campanyes per sensibilitzar als propietaris d'animals de companyia per cuidar i vigilar el comportament dels mateixos en l'espai públic

1.6 Potenciar la funció social de l'esport. *Potenciar l'esport, el seu vessant educatiu i competitiu, sense oblidar el que representa per a la salut, per a la relació entre les persones i per a la cohesió.*

- **Impulsar programes de promoció esportiva com element de cohesió social:**
 - Impulsar nous programes de promoció esportiva especialment amb població amb risc de qualsevol tipus d'exclusió: gent gran, adolescents, persones amb discapacitat...
 - Implementació del programa "Convivim esportivament" i del programa "L'esport inclou" al districte
- **Promoure l'esport en edat escolar:**
 - Donar un nou impuls al projecte Juga amb Gràcia, amb el Seminari d'Educació Física del CRP
- **Fomentar la pràctica esportiva, l'ús dels equipaments esportius i la millora de la difusió de l'oferta:**
 - Promoure la creació d'un nou equipament esportiu al barri de Vallcarca
 - Coordinar l'ús dels diferents equipaments esportius de Gràcia
 - Creació d'un esdeveniment de referència al districte en l'àmbit de l'esport inclusiu
 - Impulsar esdeveniments singulars esportius als diferents barris
 - Millorar la difusió de tota l'oferta d'activitats físicoesportives que es portin a terme al districte
 - Creació de nous espais d'esport urbà: Circuit d'aventura al Parc de la Creueta del Coll
 - Impulsar la construcció d'una pista poliesportiva prevista a l'equipament ubicat als carrers Bailen-Quevedo. Aquest equipament inclou un aparcament, l'escola de primària Uniers, una pista poliesportiva i una escola bressol. L'aparcament estarà finalitzat al 2014, i es garantirà la continuïtat del projecte amb la construcció de l'escola, conjuntament amb la resta d'administracions implicades
 - Finalitzar la construcció del poliesportiu previst al nucli d'equipaments del carrer Neptú que inclou escola bressol, aparcament soterrat i poliesportiu
 - Posada en funcionament del poliesportiu del carrer Neptú en coordinació amb clubs i entitats
 - Continuar fomentant, en la mesura del possible, la instal·lació d'urinaris en les pistes de petanca.

1.7 Garantir la seguretat de les persones. *Assegurar la tranquil·litat de les persones en l'espai públic, a les seves llars i arreu del territori del municipi de Barcelona, i promoure la conducta cívica.*

- **Promoure i fomentar els camins escolars:**
 - Implementar les mesures tècniques acordades en l'anterior mandat, del camí escolar de les escoles Montseny i Farigola
 - Finalitzar algunes actuacions tècniques acordades i iniciar el procés pedagògic amb les AMPA's i el claustre de l'escola Jesuïtes Gràcia (Kostka)
 - Desenvolupar el projecte del pedibus del camí escolar de l'escola Turó del Cargol
 - Dissenyar el projecte de camí escolar, implantar les mesures que s'acordin i la tasca pedagògica a les aules, de les escoles Sant Josep i Reina Violant
 - Actualitzar el camí escolar de les escoles Jujol i Patronat Domènech i l'institut Vila de Gràcia
 - Estudiar elements d'entorn segur a les escoles Mare de Déu del Coll, Virolai i escola bressol Gat Negre
- **Fomentar l'ús racional de l'espai públic, el civisme i la convivència:**
 - Vetllar per la seguretat consolidant el model de policia de proximitat
 - Continuar realitzant accions preventives envers el consum de drogues i conductes de risc als entorns dels centres escolars
 - Impulsar el pacte de la convivència

1.8 Garantir la convivència veïnal i preservar la cohesió social, per tal que ningú pugui ser discriminat o vegi vulnerats els seus drets fonamentals. *Propiciar l'existència d'una sola comunitat barcelonina i catalana que integri el conjunt de la societat de la ciutat.*

- **Adaptar i implementar els projectes i programes que vetllin pels drets civils:**
 - Donar suport facilitant les eines necessàries pel desenvolupament al districte dels programes d'acollida a persones nouvingudes i de reagrupament familiar
 - Diversificar el projecte "El món a la meua escola" a les escoles de primària Josep M. Segarra i escola Montseny i consolidar-lo a l'escola Rius i Taulet
 - Creació d'una taula tècnica de treball sobre immigració amb serveis municipals i entitats d'acollida amb especial incidència per a les dones
 - Promoure un programa de treball amb la comunitat gitana de Gràcia en coordinació amb el Consell del Poble Gitano
 - Promoure un programa de treball amb les entitats LGBT a la vida associativa del districte per la visibilització i acceptació de les diferents formes de relació
- **Fomentar l'ús racional de l'espai públic, el civisme i la convivència:**
 - Aprovar i implementar el Pla d'actuació integral per al civisme i la convivència a Gràcia, per tal de fomentar la convivència en les places de Gràcia i pacificar les diferents dinàmiques que es generen entre els diversos col·lectius
 - Gestionar l'espai públic de forma eficient per tal de poder fer conviure i compatibles els drets i deures de la ciutadania
 - Arribar a acords amb la xarxa associativa i veïnal per la utilització de l'espai públic, dinamitzant-lo amb la realització d'activitat diürnes
 - Reforçar les actuacions d'autoritat administrativa en les mesures de control horari, llicències...dels establiments de pública concurrència i de determinats establiments comercials del districte

- Donar continuïtat a les campanyes d'atenció preferent al comerç per part de Guàrdia Urbana i Mossos d'Esquadra per garantir la seguretat de botiguers i clients
- Proposar la reorientació de patrulles de proximitat de Guàrdia Urbana per un major control preventiu en eixos comercials i zones turístiques (control venda ambulants il·legal...)
- Potenciar la mediació com a via de resolució de conflictes veïnals i entre associacions
- Implementació de la taula tècnica d'actuació transversal (Serveis socials, Territori i Guàrdia Urbana) per definir circuits i una coordinació estable interserveis

1.9 Promoure la igualtat entre homes i dones basada en el respecte i l'equitat. Impulsar polítiques transversals per aconseguir que la igualtat entre homes i dones sigui una realitat a la ciutat de Barcelona.

- **Sensibilitzar per l'eradicació de la violència de gènere:**
 - Acte central del Consell per a l'eradicació de la violència de gènere (novembre)
 - Promoció i difusió, entre les entitats graciesques, de l'Acord Ciutadà per una Barcelona Lliure de Violència vers les Dones
- **Sensibilitzar a la població en general sobre la necessitat de la igualtat entre gèneres, promovent la coresponsabilització:**
 - Celebració anual del 8 de març al Districte
 - Celebració anual del Dia Internacional de la Salut de les Dones
 - Celebració de la setmana de la ciència amb una acte dedicat a les dones científiques
 - Edició i distribució del Butlletí electrònic Dones a Gràcia
 - Difusió i promoció del projecte "Canviem-ho" entre les entitats de Gràcia
- **Promoure la perspectiva de gènere transversalment a diferents àmbits d'actuació del Districte:**
 - Promoure la participació del Consell de Dones en tots els àmbits de decisió de polítiques del Districte de Gràcia (Comissions i Consells)
- **Promoure la coeducació al districte de Gràcia:**
 - Dissenyar, elaborar i implementar el Pla de Coeducació
- **Promoure la creació cultural de les dones de Gràcia i la visibilitat de la creativitat de les dones en l'espai públic:**
 - Realitzar una Mostra d'Art amateur de dones de Gràcia a l'espai públic
 - Crear una xarxa de dones creadores, tot apoderant les dones, per difondre i donar a conèixer la seva creació
 - Potenciar la Plaça de les Dones del 36, oberta, com a espai per activitats de l'àmbit de la Dona
- **Incorporar la visió de gènere en totes aquelles manifestacions culturals que es portin a terme en el districte:**
 - Promoure que s'inclougui l'aportació de les dones en la recuperació de la memòria històrica de Gràcia
 - Impulsar que en tots els actes culturals hi hagi una visió equitativa entre homes i dones
 - Aprofundir en el llenguatge, per tal que resulti inclusiu en totes les seves manifestacions
- **Promoure la participació i activitat de les dones grans com a eina contra l'exclusió social:**
 - Ofertar una programació d'activitats que s'ajusti a les necessitats i interessos de les dones grans del Districte

1.10 Fomentar l'ocupació estable i de qualitat per a tothom. *En coordinació amb els agents socials i econòmics de la ciutat, promoure la generació d'ocupació estable i amb condicions de qualitat, fent èmfasis en aspectes de formació com a factor clau d'accés al món laboral.*

- **Foment de l'ocupació juvenil:**
 - Col·laborar amb Barcelona Activa per la promoció laboral de la gent jove del districte
 - Dotar de més serveis i contingut el Punt d'Informació Juvenil en matèria laboral

Entitats, associacions i agents esportius, socials i culturals
“L’Ajuntament que coopera i participa amb el teixit social”

Entitats	1. Entitats Associacions	2. Entitats Associacions i agents esportius, socials i culturals	3. Agents esportius, socials i culturals
	4. Habitatge urbà		
Estratègia	5. Espiritualitat	6. Habitatge urbà i recursos humans	7. Desenvolupament econòmic, social i ambiental

El districte de Gràcia es caracteritza per tenir un elevat potencial cultural així com un alt nivell de teixit associatiu que volem reforçar i donar suport en les 41 actuacions proposades en aquest bloc.

Per fer-ho prioritzem el foment de la cultura popular i tradicional reforçant la identitat cultural a Gràcia. Ho desenvoluparem fent difusió del protocol festiu, posant en marxa nous equipaments culturals i el desenvolupament de noves formes de partenariat públic-privat per la seva gestió i la d'altres equipaments ja existents. Plantegem garantir el desenvolupament d'equipaments que vertebrin el territori prioritant la cultura, amb l'espai Albert Musons i el Centre de Cultura Popular la Violeta Impulsarem la difusió de creacions artístiques a través dels equipaments de districte comptant amb la implicació de les entitats i afavorirem la inserció dels joves en la realitat social, cultural i laboral del districte.

Per la seva realització comptem amb la participació ciutadana i el teixit associatiu i amb una mirada transversal i de treball en xarxa.

2.1. Potenciar i ordenar els canals d'interacció real i efectiva entre l'Ajuntament i les diferents entitats, associacions i agents esportius, socials i culturals. *Apropar a les diferents entitats, associacions i agents esportius, socials i culturals, les eines que facin possible una major participació, i traduir aquesta de forma efectiva dins l'acció política de l'Ajuntament*

- **Potenciar els canals de comunicació existents i crear noves eines per afavorir la comunicació amb la ciutadania:**
 - Possibilitar que Ràdio Gràcia es pugui escoltar via Internet i descarregar-se la programació
 - Nou Pla de comunicació de districte vers el teixit associatiu i la ciutadania
 - Impulsar un Pla de comunicació per un envelliment actiu i saludable de la gent gran de Gràcia

2.2. Apostar per un model de ciutat basat en la cooperació, implicació i co responsabilitat entre l'Ajuntament i els diferents agents socials. *Establir una nova manera de relacionar-se entre l'Ajuntament i les associacions basada en la coparticipació, recolzament mutu, i el principi de subsidiarietat.*

- **Fomentar la cultura popular i tradicional i reforçar la identitat cultural a Gràcia: difondre el "protocol festiu":**
 - Donar suport i impulsar la celebració d'actes i festes del calendari tradicional propi del districte: Carteres reials, Foguerons, Carnaval, Sant Medir, Revolta de les Quintes, Festa Major de Gràcia, Festa Major d'en Camp d'en Grassot-Gràcia Nova, Festa Major dels barris del nord, Diades de les Colles de Cultura popular i altres festes d'entitats, colles o agrupacions
 - Fomentar les activitats culturals que promoguin les relacions entre entitats

- Continuar la tasca iniciada de potenciació de la cultura popular i fer-ne un possible vector econòmic i de difusió
- Impulsar un projecte de dinamització cultural per la difusió del calendari tradicional, la imatgeria festiva i les colles de cultura popular de Gràcia recollides en el protocol festiu de Gràcia a través dels nous equipaments de cultura popular del Districte, mitjançant tertúlies, visites guiades, visites escolars als equipaments i a l'exposició permanent de la imatgeria festiva de Gràcia, a la Seu del Districte
- Realitzar les sessions de la Comissió de seguiment del protocol festiu de Gràcia com a espai de debat i seguiment de la cultura popular gracienc (comissions, sessions de treball, impulsar xerrades, conferències...)
- **Finalitzar les obres i fer la posada en funcionament del Centre Cultural La Violeta i del Centre Cultural Albert Musons:**
 - Inaugurar i posar en marxa el Centre Cultural la Violeta, mitjançant gestió cívica, com a nou equipament de proximitat del barri i espai de dinamització i transmissió de les tradicions, la cultura popular i la identitat cultural pròpies
 - Inaugurar i posar en marxa el Centre Cultural Albert Musons, com espai dels Castellans de la Vila de Gràcia i de la Fundació Festa Major de Gràcia
 - Fer un Pla de comunicació per donar a conèixer als ciutadans els nous equipaments que també s'integraran en la xarxa de Cases de la Festa de la ciutat
- **Promocionar creacions artístiques i manifestacions culturals de qualitat a Gràcia a través dels equipaments del districte i les pròpies entitats:**
 - Donar suport a través de la realització de campanyes de comunicació per la difusió de les creacions artístiques a través dels equipaments de districte
 - Impulsar el Festival d'estiu de Gràcia
 - Visibilitzar els espais escènics facilitant la difusió i localització d'aquests als artistes emergents
 - Programar les sales d'exposicions de la Seu del Districte de Gràcia i de la Biblioteca Jaume Fuster com espais de difusió artística i de participació
 - Donar suport a les programacions de dinamització cultural a les biblioteques del districte: concerts, programació especial per Festa Major, cicle de jazz-blues...
 - Garantir el suport i atenció a les entitats culturals per tal de poder accedir al sistema de subvencions per a la reforma d' estructures
- **Desenvolupar noves formes de partenariat públic-privat, en la gestió de recursos i equipaments culturals municipals:**
 - Donar suport a la Coordinadora de colles de cultura en el seu procés d'incorporació a la gestió cívica de la Violeta
 - Donar suport a l'associació consell d'entitats Casal de Barri Cardener en el seu procés de d'assumpció de la gestió cívica del Casal de Barri Cardener
 - Donar suport a la Fundació Festa Major de Gràcia i als Castellans de la Vila de Gràcia en la cessió de l'espai Albert Musons
 - Acompanyar les entitats en els processos de gestió de recursos, mitjançant subvencions i suport tècnic especialitzat
- **Afavorir línies individuals i col·lectives per promoure la inserció del jovent en la realitat social i cultural del districte:**
 - Promoure i recolzar l'associacionisme juvenil
 - Fer una campanya de promoció de la Festa Major entre la gent jove, per a afavorir el relleu generacional
 - Consolidar l'Espai Jove la Fontana, com a veritable dinamitzador d'entitats juvenils i vehiculador de polítiques de joventut

- Establir i consensuar un model de gestió per a l'Espai Jove la Fontana
- Potenciar els punts JIP als centres de secundària, incrementant-ne als concertats
- **Impulsar i donar suport als clubs i entitats esportives de Gràcia:**
 - Promoure l'activitat física de les persones grans a les instal·lacions esportives, associatives i entitats
 - Establir programes conjunts de suport amb els clubs i entitats per promoure l'activitat esportiva
 - Nou projecte de la Nit de l'Esport
- **Impulsar projectes de solidaritat i cooperació internacional a Gràcia:**
 - Reprendre el projecte d'agermanament de Gràcia amb el Guelta al Sàhara
 - Treballar el projecte de Gràcia Solidària que aplegui les ONG de Gràcia pel Tercer Món (aquelles ONG que desenvolupen un projecte i les que es dediquen plenament al Tercer Món) i treballi un projecte amb la creació de la marca "Gràcia Solidària"
 - Donar un nou impuls al Consell de Solidaritat
 - Vincular el projecte de la Setmana de Gràcia amb un país de la Mediterrània amb el treball de les entitats de Gràcia

2.3. Enfortir el teixit associatiu de la ciutat per garantir la seva funció de transmissió i dinamització dels problemes i necessitats dels ciutadans. *Reforçar el teixit associatiu ajustant-lo a les necessitats de la ciutat.*

- **Impulsar el treball en xarxa, la participació ciutadana i la transversalitat, a través de taules de coordinació dels equipaments culturals i dels òrgans de participació ciutadana:**
 - Impulsar una taula de coordinació amb els responsables dels equipaments culturals de Gràcia per promoure la transversalitat
 - Promoure que els òrgans de participació ciutadana relacionats amb la cultura esdevinguin espais d'intercanvi de coneixement d'experiències i de coneixement estratègic del sector associatiu, professional i econòmic vinculat a la cultura a Gràcia
 - Elaborar el Protocol del Nomenclàtor del districte de Gràcia per aplicar les conclusions de la Comissió amb especial atenció als canvis de noms, tot implicant-hi els veïns i veïnes en els casos que s'escaigui
- **Donar suport al sector creatiu i al teixit associatiu cultural de Gràcia:**
 - Donar suport als Tallers Oberts del Districte de Gràcia
 - Fer un pla de comunicació per visibilitzar la creació artística de Gràcia per donar suport a les campanyes de promoció del Dia de les Galeries, Open House, Festivals de Música (LEM, aperitius musicals, Tradicionàrius...)
- **Reforçar el teixit associatiu i la participació ciutadana:**
 - Donar un nou impuls al Pla de Desenvolupament Comunitari de la Salut
 - Donar suport a l'associacionisme i a la creació de noves entitats
 - Incentivar el desenvolupament d'accions conjuntes fetes entre entitats

Agents econòmics i centres de coneixement “Economia que genera oportunitats per a tothom”

Indústria	1. Persones i centres	2. Dimes, associacions i agents econòmics i centres de coneixement	3. Agents econòmics i centres de coneixement
Arts i cultura	4. Múltipla arts		
Comerç	5. El prestatge	6. Dimes, associacions i agents econòmics i centres de coneixement	7. El coneixement, la tecnologia, la innovació i el desenvolupament

El districte de Gràcia ofereix un tret diferencial en quant al sector comerç. Fa referència a una oferta variada i singular que va des de les botigues de barri instal·lades tradicionalment a Gràcia a les que ofereixen una creació i disseny més exclusiu, passant per tota l'activitat econòmica lligada als àmbits creatius o artístics. Cal potenciar tant els sectors econòmics emergents com el comerç de proximitat consolidat per tal que contribueixin a fomentar la vida social dels barris i a augmentar l'activitat econòmica.

Per dur-ho a terme plantegem una línia de treball conjunta amb els agents econòmics del districte per tal d'implicar-los activament en les activitats, actes i festivitats dels barris pròpies del sector econòmic i de l'àmbit de participació en general fomentant així una major cohesió social.

Hi definim 38 actuacions a dur a terme pel desenvolupament del comerç i la promoció econòmica al districte.

3.2. Impulsar sectors emergents d'alt valor afegit i reforçar els sectors econòmics consolidats, establint Barcelona com a referent de qualitat. Des del sector sanitari i biomèdic, d'atenció social o el sector de les TIC, als sectors d'economia verda, els sectors energètics, el comerç o el turisme

- **Crear sinèrgies entre l'àmbit de la cultura i la promoció econòmica:**
 - Reforçar i ampliar el projecte Trobada d'Il·lustradors de Barcelona
 - Implicar els sectors comerç i restauració en el Festival d'Estiu de Gràcia
 - Promoure projectes interassociatius de caire cultural
 - Estudiar fórmules de finançament en l'àmbit de la cultura de llarga durada i que promoguin la contractació de personal
- **Impulsar l'elaboració del Pla de turisme de Gràcia:**
 - Disseny i elaboració del Pla de Turisme amb la participació de les associacions de comerciants i altres agents socials
 - Estudiar la visibilització física dels equipaments culturals públics i privats a la Vila
 - Promoure conjuntament l'oferta comercial i el patrimoni cultural i natural del districte
- **Impulsar l'estudi bàsic per la remodelació del Mercat de l'Abaceria i el projecte executiu:**
 - Coordinar i facilitar contactes entre l'associació de concessionaris, el districte i l'institut de mercat
 - Revisar les zones de càrrega i descàrrega
 - Vetllar pel bon estat de l'espai públic al voltant del mercat
 - Donar suport a les accions promocionals impulsades pel mercat
 - Estudiar la viabilitat de fer un centre de distribució logística i de mercaderies per a la Vila de Gràcia en el marc del projecte executiu

- **Desenvolupar accions de suport per la dinamització del comerç:**
 - Donar suport a la creació d'un nou eix comercial a la Vila de Gràcia que aglutini el comerç existent
 - Potenciar el comerç de proximitat en aquells barris i zones amb menor presència mitjançant mesures actives, especialment als entorns del Parc Sanitari Pere Virgili i de l'Avinguda Vallcarca
 - Implementació del tancament de la Travessera de Gràcia tots els dissabtes tarda i festius comercials
 - Impulsar la creació d'una fira artesanal amb freqüència mensual
 - Impulsar projectes de difusió i defensa de l'artesania petita i mitjana de Gràcia
 - Promoure sinèrgies entre les AMPES de les escoles i les associacions de comerciants
 - Impulsar la creació del Mercat de Nadal a Gràcia
 - Fomentar i ajudar el comerç de proximitat i el consum responsable
 - Realitzar un Pla Estratègic de Comerç conjuntament amb el teixit associatiu comercial per tal d'impulsar accions encaminades a fomentar i enfortir el comerç
- **Continuar treballant amb les associacions de comerciants per visualitzar la seva oferta: Jornada de Comerç al carrer, Campanya de Nadal, etc.:**
 - Potenciar les jornades de comerç al carrer
 - Donar impuls al Consell de comerç com espai de debat
 - Fomentar l'associacionisme comercial creant un grup de treball amb les associacions de comerciants per definir accions promocionals
 - Facilitar als comerciants informació i suport per donar sortida a una nova orientació del seu negoci
 - Actualitzar el cens de comerços de Gràcia
- **Estudiar el Pla d'usos i arribat el cas, adaptar-lo a la nova realitat econòmica i social del districte:**
 - Revisar, si s'escau, el Pla d'Usos vigent per tal d'adequar-lo al teixit comercial i econòmic del districte

3.5. Donar suport a pimes i autònoms, i promoure l'emprenedoria. *Es tracta de crear un entorn més favorable a la creació i desenvolupament d'empreses mitjançant polítiques de recolzament a pimes i emprenedors, inclosos els emprenedors socials, accés a oficines i locals, ajuts i suport financer etc.*

- **Promoure els nous emprenedors i emprenedores i fomentar l'ocupació a Gràcia:**
 - Facilitar accions formatives pel comerç en col·laboració amb Barcelona Activa: formació dels comerciants en les TIC (el Coll)
 - Facilitar el contacte entre les escoles de formació professional i el comerç en el territori
 - Promoure l'emprenedoria juvenil des de l'Espai Jove la Fontana i el Casal de Joves del Coll

3.7.Fer de Barcelona la ciutat de la cultura, coneixement, creativitat i ciència generant un entorn favorable per atraure i retenir talent. *Creativitat, cultura, educació i recerca i investigació són accents d'un mateix objectiu. Volem crear una ciutat i una societat basades en el coneixement com a un dels motors de progrés econòmic i social de Barcelona, i abordar-lo des de la col·laboració amb les institucions i entitats de ciutat i amb visió metropolitana.*

- **Impulsar la creació de la marca de qualitat Gràcia i definir-ne els criteris a aplicar (cultura, cultura popular, artesanía, espai públic...):**
 - Establir col·laboracions amb IED (Institut Europeu de Disseny) pel disseny d'actuacions en l'espai públic
 - Establir col·laboracions amb IED (Institut Europeu de Disseny) pel disseny d'estratègies de consolidació de Gràcia, com a referent cultural, comercial i gastronòmic
 - Visibilitzar i difondre la singularitat de l'oferta comercial de Gràcia (combinació de comerç tradicional i el comerç més innovador i avantguardista) com a tret diferencial
 - Visibilitzar i difondre l'oferta d'artesanía de Gràcia
- **Desenvolupar el Pla Estratègic de la Música: Impulsar la mediació musical així com implementar la mesura de govern de suport al sector del teatre a Gràcia, a escala:**
 - Impulsar la mediació musical entre els músics, els espais de concerts i l'àmbit educatiu
 - Implementar la mesura de govern de suport al sector del teatre amb la commemoració del Dia Internacional del Teatre i el suport al sector teatral
 - Desenvolupar la celebració de la Setmana de la Dansa a Gràcia com a espai real de trobada i intercanvi dels professionals de la dansa de Gràcia i visibilització de la creativitat i el talent
 - Impulsar una jornada tècnica amb els professionals en el marc de la Setmana de la Dansa

Habitat Urbà

“Un model de ciutat saludable que integri plenament medi ambient, urbanisme, infraestructures i TIC”

Medi Ambient	1. Reserves verdes	2. Entitats educatives i ajuntaments socials i culturals	3. Agents econòmics i comercials convenients
Urbanisme	4. Habitat urbs		
Neteja	5. El pressupost	6. Gestió d'espais i recursos humans	7. El desenvolupament de serveis, la mobilitat i el disseny

En la línia de renaturalització de la ciutat, impulsant la construcció dels aparcaments soterrats del nucli d'equipaments del carrer Neptú i de la illa Bailen-Quevedo i instant la construcció de l'aparcament dels Jardins Menéndez y Pelayo.

Per garantir un desenvolupament sostenible i responsable implantarem criteris mediambientals al districte vetllant per la conservació, millora i manteniment dels espais verds ja existents i per intensificar totes aquelles mesures que afavoreixin l'ambientalització de les activitats del districte i la sostenibilitat de les festes en general. Promourem mesures de control del soroll i colònies de gats. Vetllant per l'accessibilitat sense barreres en la via pública i els equipaments. Per dur a terme les fites esmentades desenvoluparem un total de 21 actuacions.

4.1. Promoure la renaturalització de la ciutat i el desenvolupament dels connectors verds.

Ampliar el verd urbà i protegir els espais lliures com un element d'estructuració de la ciutat

- **Recuperació dels camins d'entrada a Collserola:**
 - Fomentar la transformació del sector del carrer Apel·les Mestres amb la col·laboració dels veïns i veïnes
- **Potenciar els recursos verds del districte:**
 - Promoure acords amb entitats d'inserció i amb propietaris de solars per afavorir el seu ús puntual com a horts urbans
 - Posar en funcionament l'aula mediambiental del bosc de Turull
 - Incrementar el nombre d'espai verds oberts i noves zones per l'esbarjo dels infants
 - Revisar el mapa ecològic de Gràcia en funció de les noves realitats urbanes i de mobilitat
 - Estudiar i promoure la creació d'un nou Punt Verd als Barris Nord del Districte

4.2. Garantir l'excel·lència en el disseny urbà i dels edificis impulsant una arquitectura de qualitat. *Assegurar un disseny urbà de qualitat fent èmfasis en la regeneració dels barris de la ciutat, donant prioritat al manteniment dels actuals equipaments públics i fent de la ciutat un escenari de la pràctica esportiva i una ciutat sense barreres*

- **Desenvolupament d'equipaments que vertebrin el territori:**
 - Dur a terme les obres de consolidació estructural i adequació a la normativa vigent de la planta primera de la Seu del Districte de Gràcia
- **Vetllar per un districte sense barreres:**
 - Difondre el pla de reserves públiques d'aparcament per a persones amb discapacitat i seguiment del mateix
 - Seguiment de l'accessibilitat dels nous equipaments i obres de la via pública

4.3. Impulsar una política mediambiental responsable, garantint la qualitat de l'aire i la sostenibilitat dels cicles de l'aigua, de la matèria i l'eficiència energètica. Assolir els nivells òptims de qualitat ambiental com a base per conservar i esdevenir una ciutat saludable, garantir la qualitat de vida als ciutadans, i aconseguir un desenvolupament sostenible.

- **Estendre la xarxa d'aparcaments soterrats:**
 - Impulsar la construcció de l'aparcament soterrat previst a l'equipament ubicat als carrers Bailen-Quevedo. Aquest equipament inclou un aparcament, l'escola de primària Univers, una pista poliesportiva i una escola bressol. L'aparcament estarà finalitzat al 2014, i es garantirà la continuïtat del projecte amb la construcció de l'escola, conjuntament amb la resta d'administracions implicades
 - Finalitzar la construcció de l'aparcament previst al nucli d'equipaments del carrer Neptú que inclou escola bressol, aparcament i poliesportiu
 - Instar la construcció de l'aparcament soterrat als jardins Menéndez y Pelayo
- **Recolzar l'ambientalització de les activitats en general i la sostenibilitat de les festes en particular:**
 - Fomentar mesures per impulsar l'estalvi energètic
 - Donar suport als processos d'ambientalització interna de les entitats graciesques
 - Elaborar un protocol que inclogui clàusules medi ambientals en la concessió de permisos per activitats a l'aire lliure
 - Continuar amb l'ambientalització interna del Districte en dependències, processos i hàbits de treball
 - Promocionar les activitats relacionades amb el medi ambient i la sostenibilitat a les entitats graciesques
- **Millora de les condicions de manteniment dels boscos de Turull:**
 - Desenvolupar programes per les escoles, amb l'Agenda 21 Escolar
- **Garantir un espai públic més net, promovent accions de sensibilització i conscienciació ciutadana envers actituds més cíviqes:**
 - Estudiar conjuntament amb els serveis de neteja els punts d'ubicació del contenidors de brossa i selectiva per optimitzar-la i reduir molèsties al veïnat
 - Promoure noves mesures de control del soroll
 - Control i seguiment de les colònies de gats, en coordinació amb l'oficina de Protecció dels Animals de BCN i amb la col·laboració de les entitats proteccionistes de Gràcia

Habitat urbà
“Barris productius a velocitat humana en el si d’una ciutat hiperconnectada i d’emissions zero”

Barris	1. Parcels·les urbanes	2. Barris, rehabilitació i agents comercials, nous habitatges	3. Agents comercials i zones de desenvolupament
Urbanització	4. Habitat urbà		
Rehabilitació	5. Rehabilitació	6. Rehabilitació i intervenció puntual	7. Rehabilitació i intervenció puntual

En la línia de regeneració i promoció de barris productius es prioritza donar impuls a tota la gestió derivada del desenvolupament de la Modificació del planejament del PGM del sector Vallcarca-Farigola (impulsant les expropiacions, la construcció d'un edifici per al reallotjament dels afectats i plantejant projectes pels solars buits), executant la fase zero del Pla Estratègic del Tres Turons, la nova urbanització de la Travessera de Dalt (de la que se'n deriva la construcció de l'aparcament, l'enjardinament de la cobertura de l'aparcament i l'inici de les obres d'urbanització) i portar a terme la remodelació de la Plaça Gal·la Placídia.

Ens plantejarem fer la revisió del PEMPRI de la Vila de Gràcia i iniciar estudis per la millora del Passatge Conradí. Es realitzaran les actuacions derivades de la Llei de Barris del desenvolupament del MPGM del sector Portell. Es definirà el projecte de la remodelació de la Plaça de la Sedeta.

Promourem la nova urbanització de carrers per garantir l'accessibilitat i una mobilitat sostenible al districte de Gràcia.

Ens plantejarem 52 actuacions que concreten la implementació dels objectius marcats.

4.7.Fomentar barris productius en els quals es viu i es treballa. Fomentar un model urbanístic basat en un equilibri entre la funció residencial, l'econòmica i la social en els barris.

- **Desenvolupament del Pla Estratègic dels Tres Turons en la seva vessant gracienc:**
 - Executar la fase zero dels Tres Turons
 - Impulsar la creació d'un nou espai lúdic-esportiu al Parc de la Creueta del Coll, fomentant el seu ús com a espai de convivència
- **Continuació del desenvolupament del PGM del sector Vallcarca-Farigola:**
 - Impulsar l'expropiació de les actuacions aïllades AA4 i AA5
 - Impulsar mitjançant el PMH la construcció d'un edifici per al reallotjament dels afectats urbanístics
 - Arranjar els solars municipals i instar als propietaris privats a mantenir els seus solars en bones condicions
 - Impulsar la instal·lació dels serveis previstos en el subsòl per tal de poder procedir a la urbanització compresa entre els carrers Velázquez i Avinguda Vallcarca
 - Impulsar la instal·lació dels serveis previstos a la zona de Farigola en l'espai anomenat “ anella de serveis ”
- **Revisió PEMPRI de Vila de Gràcia, valorant el sentit i la oportunitat de les antigues afectacions:**
 - Definir la prioritat de possibles desafectacions
 - Impulsar la modificació i fer-ne el seguiment

- **Impulsar les figures de planejament i de gestió necessàries per a la millora del Passatge Conradí:**
 - Iniciar contactes amb el teixit associatiu per tal d'impulsar modificacions en el planejament del passatge
 - Estudiar la viabilitat de la modificació del planejament conjuntament amb l'àrea d'Hàbitat Urbà
 - Impulsar les modificacions del planejament
- **Nova urbanització de la Travessera de Dalt entre Lesseps i Escorial i aparcament Jardins Menéndez Pelayo:**
 - Instar la urbanització i enjardinament de la cobertura de l'aparcament
 - Portar a terme, conjuntament amb Hàbitat Urbà, la concreció del projecte executiu de les obres de remodelació de la Travessera de Dalt (entre Lesseps i Escorial)
 - Coordinar les reunions amb veïns i veïnes i entitats (grups de treball, reunions de seguiment, sessions informatives)
- **Remodelació de la Plaça Gal·la Placídia:**
 - Treballar conjuntament amb Hàbitat Urbà en la definició dels criteris d'urbanització
 - Consensuar entre els diferents operadors i (comerciants, veïnat i serveis del propi ajuntament) el projecte a realitzar
 - Impulsar i fer el seguiment de les obres mitjançant sessions informatives i grups de treball

4.8. Millorar la mobilitat urbana amb sostenibilitat i garantint les mateixes oportunitats d'accés a tota la ciutat. *Fomentar un nou model de mobilitat d'equilibri entre els diferents mitjans de transport, i que dona prioritat a la seguretat i al vianant.*

- **Desenvolupament de la Modificació del PGM del sector Portell (14A)**
 - Finalitzar les expropiacions de Tirso, 2; Tirso, 6 i Pere Llobet, 12
 - Arranjar la Font Rúbia
 - Acabar el carrer Portell la fase Güell
 - Urbanitzar la 2a fase del carrer Aldea
 - Arranjar Tirso, 2; Tirso, 6 i Pere Llobet, 12
 - Iniciar l'estudi d'un futur equipament a la zona
 - Iniciar el procés d'expropiació de la finca per reubicats compresa a la zona de Font del Remei i Rio de la plata
- **Remodelació de la plaça de la Sedeta:**
 - Treballar conjuntament amb l'àmbit de Qualitat de Vida en la definició del projecte
 - Consensuar entre els diferents operadors i veïnat les actuacions a la plaça
 - Impulsar i fer el seguiment de les obres de la plaça
- **Impulsar la nova urbanització de carrers i places garantint una major accessibilitat i qualitat urbana:**
 - Promoure les intervencions de gran manteniment al districte tot elaborant un llistat d' accions a executar
 - Millorar l'accessibilitat a carrers de Festa Major de la Vila de Gràcia (Puigmartí, Mare de Déu dels Desamparats...)
 - Finalitzar les actuacions de la Llei de barris del Coll (Aldea, Beat Almató...) i estudiar-ne el seu impacte
 - Desenvolupar altres urbanitzacions de carrers del districte
 - Impulsar l'estudi de millores del sector de Mas Falcó
 - Promoure concursos d'idees per a la remodelació d'algun espai públic singular

- Fer actuacions de manteniment al Passeig de Sant Joan
- Estudiar les zones de jocs infantils existents a l'actualitat per tal de portar a terme accions de millora
- Millora permanent de l'accessibilitat i la mobilitat a l'espai públic
- Millorar i arranjar la plaça Lesseps, tot fomentant el seu ús per tal que esdevingui una plaça Central del districte
- Estudiar Reformar la Plaça del Sol amb la participació de veïns i veïnes i comerciants
- **Estudi de la mobilitat de l'entorn de la Plaça Comín:**
 - Impulsar l'estudi, conjuntament amb l'àmbit de mobilitat, per tal de proposar millores i fer-ne el seguiment
 - Coordinar la participació veïnal
- **Afavorir una mobilitat sostenible al Districte de Gràcia:**
 - Avaluar el Pla de Mobilitat de la Vila de Gràcia, tot impulsant un Pla de seguiment operatiu del mateix
 - Instar a l'àmbit de mobilitat per tal que estudiï la possibilitat d'estendre l'àrea verda als barris del nord
 - Estudiar la realització d'un pla específic per a vehicles de dues rodes a la Vila de Gràcia, com a prova pilot de gestió amb possibilitat d'estendre-ho a la resta del Districte
 - Realització d'un pla d'aparcament del districte de Gràcia
 - Incidir en l'aparcament incívic, especialment dels vehicles de dues rodes, fent un estudi de les zones conflictives i realitzant una campanya informativa
 - Treballar conjuntament amb TMB les propostes de millora del transport públic
 - Revisar les parades del bus turístic de Travessera de Dalt i de taxis del carrer Olot
 - Estudiar millores en l'enllumenat públic conjuntament amb l'àrea de Medi Ambient
 - Substituir progressivament els llums amb excessiva contaminació lumínica i alta despesa energètica

4.9. Impulsar nous atractors urbans, que generin centralitat a tots els districtes i distribuir el turisme a tota la ciutat. *Es tracta d'aconseguir que tots els districtes disposin d'algun element emblemàtic d'atracció (com per exemple places, edificis representatius, estacions, etc.) que actuïn com a centres de referència i puguin generar al voltant activitat comercial, turística, etc.*

- **Participar a la Taula de seguiment del Park Güell (usos, manteniment, tractament zona monumental accessos, bus turístic...):**
 - Fer el seguiment dels acords presos a la Taula tècnica en aquelles matèries que siguin competència del Districte de Gràcia
 - Mantenir el Park Güell com a nexa obert de connectivitat entre barris

Recursos

Recursos	1. Personal i serveis	2. Gestió, organització i agents humans i recursos	3. Gestió, organització i agents humans i recursos
Recursos	4. Infraestructura		
Recursos	5. El pressupost	6. Gestió, organització i agents humans i recursos	7. Desenvolupament, la tecnologia i innovació de processos

Recursos	1. Personal i serveis	2. Gestió, organització i agents humans i recursos	3. Gestió, organització i agents humans i recursos
Recursos	4. Infraestructura		
Recursos	5. El pressupost	6. Gestió, organització i agents humans i recursos	7. Desenvolupament, la tecnologia i innovació de processos

Recursos	1. Personal i serveis	2. Gestió, organització i agents humans i recursos	3. Gestió, organització i agents humans i recursos
Recursos	4. Infraestructura		
Recursos	5. El pressupost	6. Gestió, organització i agents humans i recursos	7. Desenvolupament, la tecnologia i innovació de processos

Davant la situació socioeconòmica actual hem de ser capaços, ara més que mai, de tenir una administració àgil, flexible, seriosa, exigent, capaç de donar resposta als serveis que demana la gent. Hem de donar resposta a necessitats de les persones mitjançant una gestió cada vegada més eficient. I en conseqüència cal fer emergir el gran potencial del capital humà que forma part de l'organització creant accions de millora que comptin amb tots els recursos propis per tal de guanyar eficiència, motivar i capacitar al personal per la seva contribució en la gestió de la tasca quotidiana i en la millora del servei al ciutadà.

En termes d'eficàcia i d'eficiència hem d'impulsar l'aplicació de les noves tecnologies com a canal de comunicació més àgil i eficient i per una gestió més competent a través de l'implementació de la utilització de l'Administració Electrònica.

Implantarem 28 actuacions que contribuiran a l'assoliment dels objectius.

El pressupost

“Pressupost sostenible i responsable”

5.1 Gestionar en base a un pressupost executiu orientat a aconseguir els objectius de Ciutat.

Es tracta d'implantar una nova forma d'elaborar el pressupost municipal que consisteix en definir prèviament els objectius de Ciutat per poder dotar aquesta estratègia de recursos segons les prioritats definides. El seguiment continu dels objectius juntament amb l'execució pressupostària permetran avaluar el grau d'assoliment dels resultats desitjats

- **Control i reducció de la despesa:**

- Reduir la despesa en lloguers
- Fer un ús més eficient dels espais municipals
- Potenciar la utilització dels recursos propis en front de l'externalització de serveis
- Optimitzar els recursos energètics
- Reduir la despesa en consumibles

5.3 Millorar l'eficiència, evitar duplicitats i alliberar recursos per altres programes prioritaris.

Impulsar mesures de revisió i optimització de l'estructura, processos i serveis de l'Ajuntament, per tal d'incrementar l'eficiència i alliberar recursos

- **Foment de la qualitat en els procediments d'actuació:**

- Agilitar els tràmits de llicències d'obres i activitat

5.4 Promoure la cultura del resultat i d'austeritat de la despesa. *Aplicar rigor i austeritat en la despesa incorporant criteris de competitivitat i productivitat en la gestió, i eliminant tot allò que no respongui a objectius i resultats concrets*

- **Impulsar propostes de millora de la contractació que generin guanys d'eficiència:**

- Fomentar la contractació social (clàusules socials), vetllant per la distribució territorial
- Potenciar el control de l'eficiència en l'elaboració dels plecs contractuals de la gestió d'equipaments
- Potenciar els sistemes d'auditoria de l'execució dels contractes

Govern, directius i recursos humans

“Institució competitiva, motivada, amb orgull de pertinença i orientada a la ciutadania”

6.1 Garantir la qualitat d’assistència a la ciutadania preservant la transparència i ètica en la gestió pública *El govern municipal ha de donar visibilitat sobre allò que es fa i com s’està aconseguint, i fer de l’ètica i l’honestedat el principi bàsic de la gestió política*

- **Potenciar mecanismes de transparència i comportament ètic:**
 - Potenciar la inclusió de clàusules de responsabilitat social en el sistema de contractació
 - Establir canals de comunicació amb la ciutadania per potenciar el seu accés a la presa de decisions
 - Fer ús de les noves tecnologies per a la difusió de la gestió del districte

6.2 Potenciar les capacitats del capital humà de l’organització, l’experiència i la innovació, i promoure la motivació i el compromís. *Impulsar mesures per motivar i comprometre el capital humà de l’organització, i cercar l’eficiència dels recursos humans amb la millora continuada de les competències i l’avaluació dels rendiments*

- **Impulsar mesures de motivació i implicació dels recursos humans:**
 - Definir un pla d’acollida al personal incorporat
 - Establir nous canals d’informació sobre l’estratègia organitzativa
 - Establir canals de participació del personal
 - Impulsar la formació com a eina de millora professional
 - Impulsar mesures per a fomentar el sentiment de pertinença

6.3 Garantir la productivitat i l’alineament en tots els nivells de l’organització. *Assegurar que el conjunt de l’organització treballa orientada en vers a una direcció i objectius clarament definits, i ho fa de forma productiva i coordinada*

- **Foment de la qualitat en els procediments d’actuació:**
 - Definir i posar en marxa grups de treball interdepartamentals que liderin projectes concrets per a la millora dels circuits administratius transversals
 - Establir protocols per a l’estandarització de processos de gestió
 - Millorar sistemes d’informació interna com a foment de la transversalitat
 - Redistribuir els recursos atenent als nous circuits establerts per les iniciatives d’Administració

El Coneixement, la Tecnologia, la Innovació i la Col·laboració
“Barcelona, innovació oberta en gestió pública”

7.2 Millorar les TIC per a aconseguir una administració més propera i eficaç. *Les tecnologies de la informació i la comunicació han de servir per poder donar un millor servei al ciutadà, més eficient i eficaç i estalviador de temps i de paper*

- **Potenciar l'ús de la tecnologia de la informació per a la millora dels processos de gestió:**
 - Expedient de contractació electrònic per als procediments negociats
 - Implantar la factura electrònica i ePagament
 - Millorar el procediment electrònic de subvencions
- **Fomentar sistemes de gestió del coneixement intern:**
 - Definir una base de dades comuna per a la millor gestió de la informació
 - Millorar i homogeneïtzar la gestió documental del districte
- **Potenciar l'ús de les xarxes socials:**
 - Utilitzar les xarxes socials com a factor de potenciació de la participació en el districte
 - Fer ús de les xarxes socials com a mecanisme de difusió de les activitats i iniciatives que es duen a terme al districte