



Marc estratègic
de l'Ajuntament de
Barcelona

**Programa d'actuació
del Districte
2012-2015**

Document aprovat definitivament pel
Consell de Districte el 19 de setembre 2012

Districte de Sarrià-Sant Gervasi

Programa d'actuació del Districte de Sarrià-Sant Gervasi 2012-2015

Sumari

Presentació.....	3
PART I	
1. Marc normatiu	5
2. La situació socioeconòmica del Districte	8
3. Marc econòmic i pressupostari	12
4. Organització política i executiva de l'Ajuntament i dels districtes	13
PART II	
5. Model de pacte entre la política i la gestió pública	18
6. Marc estratègic de l'Ajuntament de Barcelona. Programa d'actuació municipal 2012-2015	20
6.1. Visió, valors i eixos	20
6.2. Mapa de ciutat	21
6.3. Desplegament dels objectius del Mapa de ciutat	24
PART III	
7. Objectius i actuacions del PAM 2012-2015 amb impacte a tots els districtes	25
PART IV	
8. Actuacions i projectes al Districte de Sarrià-Sant Gervasi 2012-2015	34
PART V (annex)	
9. Actuacions i projectes al Districte de Sarrià-Sant Gervasi 2012-2015 per barris.....	50

Presentació

El Programa d'actuació del Districte (PAD) és el marc de referència que regirà l'actuació del Govern del Districte de Sarrià-Sant Gervasi al llarg del mandat 2012-2015.

La present proposta és la que la Comissió de Govern del Districte ha aprovat inicialment, a partir d'un extens procés participatiu ciutadà, reunions amb associacions de veïns, comerciants i entitats i un debat territorialitzat barri per barri amb els diversos consells de barri per tal que el document resultant sigui una resposta als suggeriments veïnals i al treball conjunt de les entitats del Districte.

Per tant, aquest és un document de partida que, després del corresponent procés de negociació política, haurà de ser aprovat definitivament pel Plenari del Consell de Districte, moment en el qual tindrà tota la seva vigència i podrà començar a ser una realitat pràctica.

En paral·lel al PAD que s'aprovi definitivament, el Govern del Districte té la voluntat que tota l'acció de govern estigui imbuïda de dos principis irrenunciables:

– **Governar des del consens.** La primera prioritat de l'actual Govern del Districte és buscar en la presa de decisions el major consens possible, ja no tan sols polític amb els grups de l'oposició, sinó també, i principalment, amb els ciutadans i ciutadanes que, al cap i a la fi, són els protagonistes i destinataris de l'acció de govern.

– **Garantir el principi d'equitat.** En segon lloc, hom vol governar garantint al màxim el principi d'equitat, tant en la prestació de serveis com en el nombre i el tipus d'actuacions entre els diversos barris i col·lectius del Districte i amb la màxima flexibilitat i sentit comú possibles.

Aquests principis, que regiran l'acció de govern per al període 2012-2015, serviran de guia de les principals línies estratègiques que el Govern del Districte s'ha marcat:

- **SARRIÀ-SANT GERVASI, DISTRICTE DEL CONEIXEMENT**

Sarrià-Sant Gervasi és el Districte de les escoles, les universitats i el coneixement (amb una de les majors densitats de centres d'ensenyament d'Europa). Aquest valor ha de ser explotat com una oportunitat per esdevenir un clúster educatiu i del coneixement i la innovació de primer ordre.

- **ACCESSIBILITAT I MOBILITAT EQUITATIVA I CÒMODA**

El Districte és creuat per algunes de les vies més transitades de la ciutat (ronda del Mig, Via Augusta i ronda de Dalt). A aquest fet, cal afegir-hi una gran diversitat tipològica dels barris (en part condicionada per l'orografia diversa i dispersa) i una mobilitat en els entorns escolars en hores punta no gens fàcil.

Per tant, és fonamental garantir uns nivells d'accessibilitat a serveis i recursos i una mobilitat física residencial i laboral de manera que sigui equitativa i còmoda per als veïns i veïnes dels

barris de Sarrià-Sant Gervasi. D'altra banda, cal potenciar totes les actuacions que tendeixin a reduir l'accidentalitat i augmentar la seguretat dels entorns escolars.

- **LA CULTURA COM A GRESOL DE CIUTADANS FORMATS**

L'objectiu és fomentar les manifestacions culturals de qualitat, tant en l'àmbit professional com en l'amateur, i fer que Sarrià-Sant Gervasi sigui un referent en el lleure de família i en matèria de música clàssica i òpera. Com a línies d'actuació es vol potenciar la coresponsabilització en la gestió dels recursos públics amb convenis que tinguin una concreció precisa de les obligacions de cada una de les parts, reforçant la promoció i la difusió dels actes amb els canals propis de l'Ajuntament.

- **LLUITA CONTRA LA CRISI ECONÒMICA**

Certament, des l'àmbit competencial del Districte, no és fàcil portar a terme grans actuacions per posar fi a la crisi econòmica en què estem immersos des de fa anys i que, previsiblement, encara s'allargarà durant aquest període 2012-2015. Tanmateix, sí que hi serà una prioritat l'actuació amb les eines que tenim a l'abast, com ara el suport al petit comerç, la potenciació dels eixos comercials, la modificació del Pla de vetlladors, la revisió del Pla d'usos, la planificació d'obres d'urbanització que millorin l'accessibilitat als comerços i el fet de donar les màximes facilitats per a l'obertura i la implantació de noves empreses i activitats econòmiques.

- **RENATURALITZACIÓ DE LA CIUTAT**

Sarrià-Sant Gervasi, el pulmó de Barcelona. El parc natural de Collserola i els barris de la muntanya

Preservar i potenciar el parc natural de Collserola (el pulmó de Barcelona i la seva àrea metropolitana), dins el qual hi ha la meitat del Districte (corresponent al 10% de la superfície de la ciutat), serà també una prioritat per al Govern del Districte. Hom pretén vetllar sobretot pels ciutadans i ciutadanes que viuen dins d'aquest immens i ric ecosistema tot garantint-los nivells equitatius a la resta de barcelonins i barcelonines, amb una atenció específica a les seves necessitats particulars.

PART I

1. Marc Normatiu

El Programa d'Actuació Municipal (PAM)

El Programa d'Actuació Municipal (PAM), proposat per l'equip de govern i aprovat pel Ple, és un dels instruments del sistema de planificació de l'Ajuntament de Barcelona, juntament amb el Pla d'inversions Municipal (PIM), el Pla financer, els pressupostos generals del municipi i el Pla de Tresoreria.¹

El PAM conté *“els objectius i les polítiques que es preveu dur a terme en el quatre anys de mandat electoral en les diferents activitats i serveis que faci l'Ajuntament de Barcelona i les entitats i societats mercantils que en depenen”*² i per a la seva naturalesa de directriu, *“ha de ser observat en quant a les seves finalitats i objectius per tots els òrgans de municipals”*.³

Els Programes d'Actuació dels Districtes (PADs)

D'acord amb Reglament Orgànic Municipal (ROM)⁴, el Programa d'Actuació del Districte (PAD) té per objecte la formulació de l'estat de les necessitats inversores dels Districtes i *“en cap cas pot contenir projectes contraris al PAM, al PIM i al Programa Financer”*.

El contingut del PAD ha de recollir:

- a) *La formulació de l'estat de les necessitats inversores dels Districtes*
- b) *La proposta d'actuacions a realitzar en el mandat per cobrir aquestes necessitats*
- c) *La identificació i prioritització dels projectes d'inversió directa per part dels Districtes en el marc del PAM, PIM i Programa financer.*

La proposta d'actuacions d'inversió ha d'estar avalada per la disponibilitat pressupostària i ser coherent amb la planificació global de la ciutat. Aquesta coherència també respon al compromís amb els principis *“d'unitat de govern, eficàcia, coordinació i solidaritat”* que han de regir l'actuació territorial.⁵

El requeriment d'alineació dels PADs amb el PAM recomana que es garanteixi un coneixement suficient del PAM per abordar els objectius i propostes d'actuació dels territoris⁶. Alhora, però, també impulsa a considerar l'aportació del punt de vista territorial durant el procés d'elaboració del PAM.

¹ LLEI 1/2006, de 13 de març, Art. 56 *per la qual es regula el règim especial del municipi de Barcelona*

² Id.

³ Reglament Orgànic Municipal Art. 120

⁴ Reglament Orgànic Municipal Art. 122

⁵ Carta Municipal Art. 21

⁶ Consell Econòmic i Social de Barcelona . Resum executiu del Dictamen sobre el Document base del Programa d'actuació municipal 2008-2011: *“per donar un impuls al procés participatiu del projecte de PAM el calendari de redacció del PAD fos posterior, fruit de la maduració del PAM, incorporant-hi les aportacions originades en la fase de participació”*.⁶

Procés d'elaboració i aprovació del PAM i els PADs. Requeriments normatius

El procés d'elaboració dels Programes d'Actuació Municipal i de Districtes comença, per iniciativa de la Comissió de Govern, amb l'aprovació d'un Marc Estratègic i un **Document de Bases per a l'elaboració del PAM i dels PADs**⁷. Aquest full de ruta, on l'equip de govern estableix les seves prioritats, és el tret de sortida per a la formulació del Programa d'Actuació Municipal i dels Programes d'Actuació dels Districtes. El Document de Bases es sotmet a un procés de participació ciutadana.

La voluntat de diàleg, interlocució i la col·laboració amb els ciutadans i ciutadanes, el teixit associatiu i els agents econòmics i socials és un dels valors fonamentals del nou govern i sintonitza plenament amb una de les opcions estratègiques de l'Ajuntament de Barcelona i principi inspirador de l'activitat municipal⁸. També dona resposta a les normes que regulen la participació ciutadana, que formulen que "s'han d'impulsar de manera preceptiva processos de participació en projectes d'especial transcendència (...) i sobretot en els plans d'actuació municipal"⁹

El ROM i les Normes Reguladores de la participació Ciutadana, preveuen que aquesta cooperació amb la ciutadania, les entitats i els grups polítics es faci efectiva a partir de diferents instruments:

- Procés de participació ciutadana: procés de recollida d'aportacions, obert a tota la ciutadania i a totes les entitats de la ciutat que té per finalitat recollir les aportacions que contribueixin a millorar i enriquir el document marc i compartir els reptes del nou equip de govern amb la ciutadania.
- El Consell de Ciutat, *"és el màxim òrgan consultiu i de participació de l'Ajuntament de Barcelona en el que els representants de la ciutadania i els representants de l'Ajuntament debaten els afers principals de la ciutat"*¹⁰.
- Consell Econòmic i Social de Barcelona, *"òrgan consultiu de l'Ajuntament de Barcelona que té caràcter general i de participació dels agents econòmics i socials més representatius de la ciutat de Barcelona"*¹¹

Les aportacions ciutadanes, així com les aportacions dels grups polítics i agents socials configuren un nou document que se sotmet a l'aprovació inicial de la Comissió de Presidència i

⁷ El 22 de febrer de 2012, la Comissió de Govern, presidida per l'Alcalde i integrada pels Tinents d'Alcalde i els Regidors i Delegats, va aprovar el **Marc Estratègic i full de ruta 2012-2015. Document de bases per a l'elaboració del PAM i els PAD s** on es definien la visió per a la ciutat, els valors que haurien de guiar l'actuació municipal, els eixos prioritaris i la proposta d'objectius i actuacions estratègiques pel mandat 2012-2015

⁸ Carta Municipal. Títol IV. Capítol I. Art. 30: "L'Ajuntament de Barcelona garanteix la participació ciutadana, especialment en les matèries que afecten més directament la qualitat de vida dels ciutadans"

⁹ Normes Reguladores de la Participació Ciutadana. Art. 22.

¹⁰ Normes Reguladores de la Participació Ciutadana..Art. 14

¹¹ Carta Municipal. Títol VIII. 142.2. "El Consell Econòmic i Social de Barcelona. en exercici de les seves funcions elabora estudis dictàmens i propostes sobre matèries econòmiques i socials (...) li correspon emetre informes sobre el pressupost municipal, el pla general d'acció municipal, el programa d'actuació i les ordenances fiscals.""

Règim interior. Aquest document ha d'anar a informació pública per un període mínim d'un mes. Durant aquest període es realitza un tràmit d'Audiència Pública i es trametrà als Consells de Districte per emetre informe. L'aprovació definitiva correspon al Plenari del Consell Municipal.

La participació dels Districtes en el procés d'elaboració del PAM es realitza per diferents vies i en les diferents etapes del procés:

- Fase de participació ciutadana.

Els Districtes lideren el diàleg amb els veïns i entitats territorials en el marc dels Consells de Barri i altres espais d'interlocució i participació territorial.

- Fase d'informació pública¹².

Els Consells de Districte, en compliment de les atribucions que els hi atorga la Carta Municipal¹³, emeten i traslladen al Consell Municipal, l'informe preceptiu sobre el contingut del Projecte de PAM referent al respectiu Districte. Les Audiències Públiques de Districte realitzades culminen el procés d'interlocució ciutadana per a l'elaboració dels PADs.

Pel que fa al **procés d'elaboració i aprovació dels PADs**, el Consell de Districte és l'encarregat de formular i aprovar el PAD en primera instància i trametre'l a l'Alcalde per tal que sigui aprovat o rectificat pel Plenari del Consell Municipal. En cas que el Programa d'Actuació de Districte no s'ajustés substancialment al PAM, al PIM o al Pla Financer pot ser retornat al Consell de Districte per a un nou estudi.¹⁴

La normativa també recull la possibilitat de revisió anual per acord del Consell de Districte o, obligatòriament, si ho especifica el PAM vigent.

¹²Reglament Orgànic Municipal. Art. 121 Durant el **període d'informació pública** es realitzarà el tràmit d'Audiència Pública i es trametrà el projecte de PAM als Consells de Districte a fi que puguin emetre l'informe corresponent. Aquest informe podrà ser emès fins a la data de la Convocatòria del Consell Municipal que hagi d'aprovar el PAM definitivament. La tramesa de l'avantprojecte a cada Districte es durà a terme amb un a anel·lació mínima d'un mes respecte a la data de la convocatòria esmentada en aquest paràgraf.

¹³Carta Municipal. Art. 23 f) E l Consell de Districte ha d'emetre **informe preceptiu** en tot un seguit de procediments amb impacte al territori: "El Programa d'Actuació Municipal, els instruments d'ordenació urbanística que afectin l'àmbit territorial del districte, els projectes d'equipaments del districte, el desenvolupament del procés de participació i descentralització, l'estudi de les peticions i les iniciatives individuals i col·lectives dels veïns (...) i els pressupostos municipals". Aquest informe podrà ser emès fins a la data de la Convocatòria del Consell Municipal que hagi d'aprovar el PAM definitivament. La tramesa de l'avantprojecte a cada Districte es durà a terme amb un a anel·lació mínima d'un mes respecte a la data de la convocatòria esmentada en aquest paràgraf.

¹⁴Reglament Orgànic Municipal. Procediment d'aprovació del Programa d'Actuació de Districte. Art. 123.

2. La situació socioeconòmica del Districte

El Districte de Sarrià-Sant Gervasi comprèn els barris de Vallvidrera, el Tibidabo i les Planes, Sarrià, les Tres Torres, Sant Gervasi-la Bonanova, Sant Gervasi-Galvany, el Putxet i Farró. Amb 144.791 habitants, representa el 9% de la població de Barcelona. Ha crescut un 8,6% entre els anys 2001 i 2011, per sobre de la mitjana de la ciutat. Tot i que el 2011 tots els districtes de la ciutat van perdre població, Sarrià és el Districte amb una menor caiguda percentual del nombre de residents.

Indicadors demogràfics i de població¹⁵

	Sarrià-Sant Gervasi	Barcelona
Població	144.791	1.615.985
% Creixement població 2001-11	8,6	7,0
% Estrangers (gener 2012)	11,0	17,4
Esperança de vida al néixer	80,9	82,5
% població 0-15	16,6	13,0
% Joves (16-24)	9,0	8,0
% 16-64 anys	62,4	66,0
% població de 65 anys i més	21,2	20,8
Índex de dependència demogràfica	54,6	51,2
Índex d'envelliment	127,8	159,9
Índex de sobreenvelliment	56,1	55,3
Índex de solitud +65 anys	24,2	25,7
Índex de solitud + 75 anys	28,4	31,2

Índex d'envelliment = (població de 65 i més anys / població 0-14) x 100.

Índex de sobreenvelliment = (població de 75 i més anys / població de 65 i més anys) x 100.

Índex de solitud 65 i més anys = (població de 65 i més anys que viu sola / població total de 65 i més anys) x 100.

Índex de solitud 75 i més anys = (població de 75 i més anys que viu sola / població total de 75 i més anys) x 100.

Índex de dependència demogràfica = (població 0-15 + població >64) / població 16-64) x 100.

Un 11,0% de la població del Districte de Sarrià-Sant Gervasi és estrangera, 7,4 punts percentuals per sota de la mitjana de Barcelona (17,4%). El Districte de Sarrià-Sant Gervasi és el segon Districte de Barcelona amb un nombre absolut de població forana més baix (15.864 persones). Per nacionalitats, les més presents al Districte són la italiana (9,2), la francesa (11,0%) i l'alemanya (5,1%). Tots els barris del Districte tenen un percentatge de població nouvinguda proper a la mitjana del Districte, entre el 12,9% del barri del Putxet i el 9,2% i 9,3% dels barris de les Tres Torres i Sant Gervasi-la Bonanova.

Per grups d'edat, el percentatge de població infantil (16,6%) està 3,6 punts per sobre de la mitjana de Barcelona. El grup de joves representa un 9,0% de la població, un punt per sobre de la mitjana de la ciutat. Respecte a les persones grans, el Districte de Sarrià Sant Gervasi té un índex d'envelliment del 127,8%, fet que el situa 32,1 punts per sota de la dada de ciutat. Sant Gervasi-la Bonanova, Sant Gervasi-Galvany i el Putxet i Farró mostren valors per sobre de la

¹⁵ Font: Ajuntament de Barcelona. Departament d'Estadística (febrer de 2012). Informes estadístics. Característiques de la població de Barcelona segons el padró municipal. Juny de 2011.

mitjana del Districte (entre un 132,6% i un 145,8%), i Vallvidrera és el més baix, amb un 81,1%. El barri de Sarrià, amb un 58,2%, és el que té un índex de sobreenvelliment més alt.

El nombre de persones que viuen soles de més de 65 i 75 anys representa, respectivament, un 24,2% i un 28,2% de les persones grans del Districte, i en valors absoluts són 24.610 persones. L'índex de dependència global, que expressa la càrrega que representa per a la població en edat de treballar (16-64 anys) la població en edats dependents (0-15 i >64 anys), és del 54,6%, 2,4 punts percentuals per sobre de la mitjana de la ciutat de Barcelona (51,2%). La població en edat de treballar (16-64 anys) al Districte de Sarrià Sant Gervasi, amb un 62,4% del total, representa el percentatge més baix de Barcelona i es troba 1,1 punts per sota de la mitjana de Barcelona.

Indicadors socioeconòmics¹⁶

	Sarrià-Sant Gervasi	Barcelona
Taxa d'atur registrat (%) (desembre 2011)*	8,1	13,4
RFD 2010 (Índex Bcn =100)*	186,2	100
Ajuts assistencials per cònjuge supervivent. ¹		
Taxa per 1.000 habitants	1,3	2,9
% Sense estudis (pob. + 16 anys)	6,4	10,7
% Titulats universitaris (pob. + 16 anys)	44,0	24,6
Índex d'absentisme escolar (curs 08-09)	0,1	1,1
% alumnat (3-16) de nacionalitat estrangera (curs 2010-2011)**	3,1	12,3
Turismes per cada 100 habitants	50,3	36,9
Preu habitatge 2a mà (Índex Bcn=100)*	133,2	100

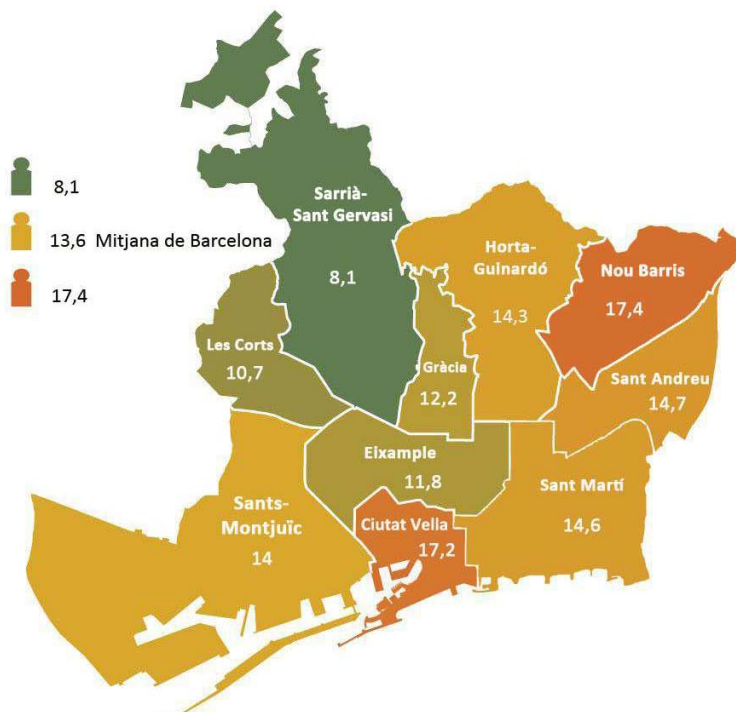
*Font: Departament d'Estudis de l'Àrea d'Economia, Empresa i Ocupació de l'Ajuntament de Barcelona.

**Font: Consorci d'Educació. L'escolarització a la ciutat de Barcelona, curs 2010-2011. Recull estadístic abril de 2011.

La taxa d'atur és la més baixa de la ciutat. Amb un 8,1% se situa 5,5 punts per sota de la mitjana i més de 9 punts per sobre del Districte de Nou Barris, que és el que té la taxa més alta.

¹⁶ Font: Ajuntament de Barcelona. Departament d'Estadística (febrer de 2012). Característiques de la població de Barcelona segons el padró municipal. Juny 2011.

Taxa d'atur registrat per districtes. Desembre de 2011¹⁷



D'acord amb l'estimació d'atur per districtes que elabora el Departament d'Estadística de l'Ajuntament de Barcelona, el nombre de persones aturades l'abril de 2012 al Districte de Sarrià-Sant Gervasi és de 5.384, un 4,92% de la població aturada de Barcelona.

Quant als indicadors de benestar econòmic, el 2010 Sarrià-Sant Gervasi té un índex de renda familiar disponible *per capita* equivalent a 186,2 (respecte a la mitjana de la ciutat, que és de 100) i millora 8,6 punts percentuals en relació amb l'any 2000, essent també el Districte que més millora. Sarrià-Sant Gervasi és l'únic Districte de Barcelona en què tots els barris disposen d'una renda familiar *per capita* de més de 159, més de 90 punts per sobre dels barris amb rendes més baixes.

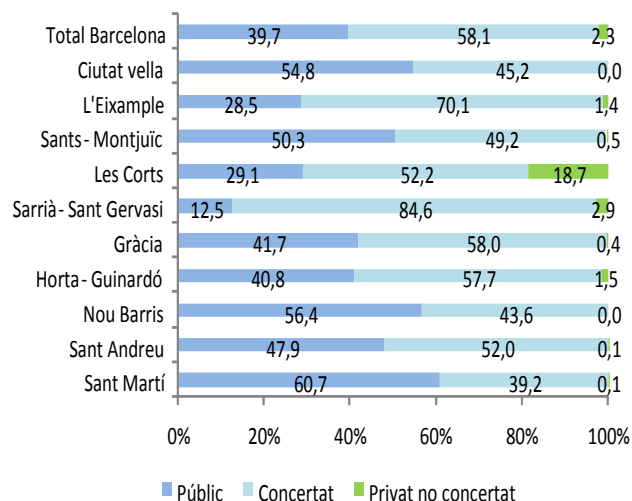
En l'àmbit educatiu, Sarrià-Sant Gervasi obté els indicadors més òptims de la ciutat per davant de les Corts i l'Eixample. Un 44% de la població té estudis universitaris i pràcticament dobla la mitjana de la ciutat. Igualment, el percentatge de població més gran de 16 anys sense estudis és només d'un 6,4%, el percentatge més baix d'entre tots els districtes de la ciutat i 4,7 punts per sota de la mitjana.

El percentatge d'alumnat de nacionalitat estrangera és del 3,1%, el més baix tots els districtes i més de 9 punts percentuals per sota de la mitjana de la ciutat (12,3%). La procedència de l'alumnat estranger és majoritàriament d'Europa (19,4%) i de l'Amèrica del Nord (16,6%).

¹⁷ Font: elaboració del Departament d'Estudis de l'Àrea d'Economia, Empresa i Ocupació de l'Ajuntament de Barcelona a partir de dades del Departament d'Empresa i Ocupació de la Generalitat de Catalunya, Barcelona Economia i l'INE.

Pel que fa a la distribució de l'alumnat, és el Districte amb un percentatge més elevat d'alumnes a l'escola concertada, amb un 84,6%, per un 12,5% de la pública i un 2,9% de la privada.

Distribució de l'alumnat segons la titularitat del centre¹⁸



Activitat econòmica¹⁹

L'activitat econòmica del Districte de Sarrià-Sant Gervasi està molt associada a l'economia de coneixement. Concentra gairebé una quarta part d'empreses tecnològiques i de coneixement, només per darrere de l'Eixample. També destaca com a segon Districte en empreses del sector de les TIC. Amb un 18,9% de les empreses creatives de la ciutat de Barcelona (1.230), és el segon Districte triat com a ubicació d'aquestes empreses, per darrere de l'Eixample. Finalment, hi destaca l'activitat professional, que és proporcionalment més forta que les activitats empresarials.

Al Districte hi ha 31 establiments hotelers, que disposen de 1.853 places hoteleres, la qual cosa representa el 9,6% dels establiments hotelers de la ciutat, tot i que en oferta de places equival a un 5,9%.

¹⁸ Font: Consorci d'Educació. L'escolarització a la ciutat de Barcelona, curs 2010-2011. Recull estadístic abril de 2011.

¹⁹ Aquest punt s'ha elaborat a partir de l'apartat "Anàlisi socioeconòmica dels districtes de Barcelona", inclòs en la Mesura de Govern sobre actuacions de proximitat en matèria d'empresa i ocupació a Barcelona, de 25 de gener de 2012.

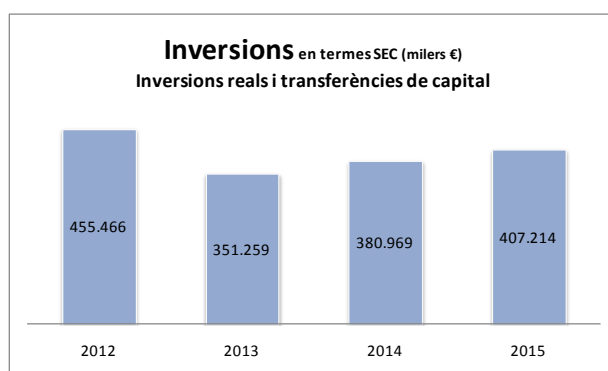
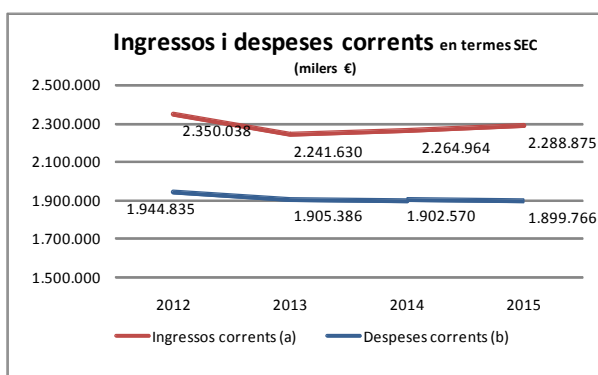
3. Marc econòmic i pressupostari

L'escenari pressupostari que es dibuixa per als propers quatre anys està molt condicionat per la conjuntura econòmica. Les previsions de creixement del producte interior brut (PIB) són força moderades. Això afecta l'evolució dels ingressos, sobretot la dels més vinculats a l'activitat econòmica, de manera que el conjunt d'ingressos corrents s'estima que tindrà un creixement molt proper al del PIB real, sense que es prevegi un augment de la pressió fiscal.

Els **objectius financers** que es proposa el Govern municipal per al període 2012-2015 s'emmarquen en el Pla econòmic financer 2010-2012, revisat el maig de 2012 i que preveu assolir l'**estabilitat pressupostària** (és a dir, el dèficit zero o equilibri entre els ingressos i les despeses no financeres) l'any 2012 i mantenir-la en els anys següents. Totes les estimacions, per tant, s'han fet tenint en compte el que marca la normativa europea de comptes i la normativa d'estabilitat pressupostària.

L'escenari planteja l'objectiu de mantenir un nivell d'**estalvi brut** respecte dels ingressos corrents per sobre del 15% en el conjunt del període. Això vol dir que de cada 100 euros que s'obtinguin d'ingressos corrents (impostos, taxes i preus i transferències, bàsicament), se'n destinaran com a mínim 15 a estalvi. Resulta fonamental poder obtenir aquest estalvi, ja que és el que ha de permetre finançar inversions que són necessàries per al desenvolupament de la ciutat. A partir de l'any 2014 es planteja fer un estalvi brut fins i tot superior al 15% per tal de disposar d'una capacitat d'inversió superior. L'obtenció d'aquest estalvi permetrà fer unes **inversions** que se situïn entorn dels 1.600 milions d'euros en el període 2012-2015. Si, a més, s'hi afegeixen les inversions estimades de les empreses del grup Barcelona de Serveis Municipals (BSM) i del Patronat Municipal de l'Habitatge, que no formen part del perímetre del sector administracions públiques d'acord amb el sistema europeu de comptes però que formen part del sector públic de l'Ajuntament, la quantitat es pot incrementar en uns 300 milions d'euros més, de manera que es podria arribar a una inversió propera als 1.900 milions d'euros en el mandat.

Entre els objectius financers, també cal destacar la voluntat d'estabilitzar el **nivell d'endeutament** per sota del 60% dels ingressos corrents, o, en altres paraules, que el que devem no superi el 60% del que ingressem per la nostra activitat ordinària. Un nivell d'endeutament contingut representa tenir més marge de maniobra per poder prestar serveis a la ciutadania i una càrrega financera més sostenible amb vista al futur.



4. Organització política i executiva de l'Ajuntament i dels districtes

Organització política i executiva de l'Ajuntament

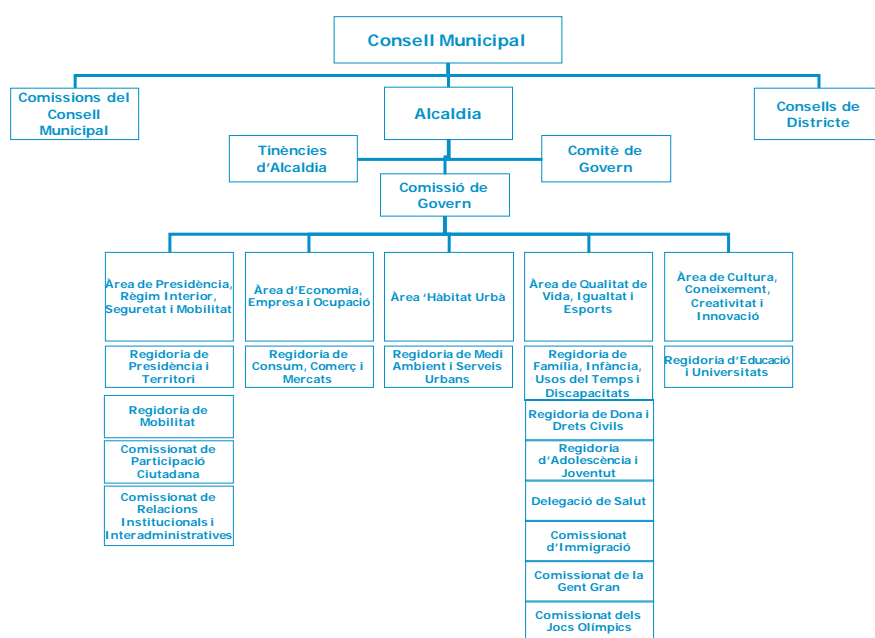
El **Consell Municipal** és l'òrgan de màxima representació política dels ciutadans en el govern de la ciutat. Està integrat per tots els regidors i regidores (41) i presidit per l'alcalde. Estableix les línies d'actuació municipal i resol les qüestions més importants, amb funcions de tipus constitutiu, planificador, reglamentari i fiscalitzador de la funció executiva, i aprova el Programa d'actuació municipal (PAM) i els programes d'actuació dels districtes (PAD), el pressupost, els comptes anuals, les ordenances i els plans urbanístics.

Les **comissions del Consell Municipal** assumeixen competències decisòries i de control, a més de les pròpiament informatives. Exerceixen, en relació amb les matèries del seu àmbit d'actuació, les funcions resolutòries atribuïdes per la Carta municipal i pel Reglament orgànic i les delegades pel Plenari del Consell Municipal.

L'**alcalde** és el president de la Corporació Municipal i exerceix les atribucions conferides per la Carta municipal de Barcelona, la legislació general de règim local, les lleis sectorials i el Reglament orgànic municipal. Presideix el **Comitè de Govern**, format pels tinents d'alcalde responsables de les àrees polítiques en què s'estructura l'acció de govern.

La **Comissió de Govern** és l'òrgan col·legiat del govern executiu municipal. El formen l'alcalde, els tinents d'alcalde i els regidors que nomeni l'alcalde, i s'informa d'aquests nomenaments al Consell Municipal. Exerceix les funcions que li encomana expressament la Carta municipal, i les que li delegui l'alcalde.

Organigrama polític de l'Ajuntament



L'organització executiva de l'Ajuntament de Barcelona, que encapçala el **gerent municipal**, la componen, d'una banda, divisions i òrgans integrats en la personalitat jurídica única de l'Ajuntament i, de l'altra, òrgans dotats de personalitat jurídica diferenciada (organismes, entitats públiques empresarials, societats mercantils, consorcis i fundacions).

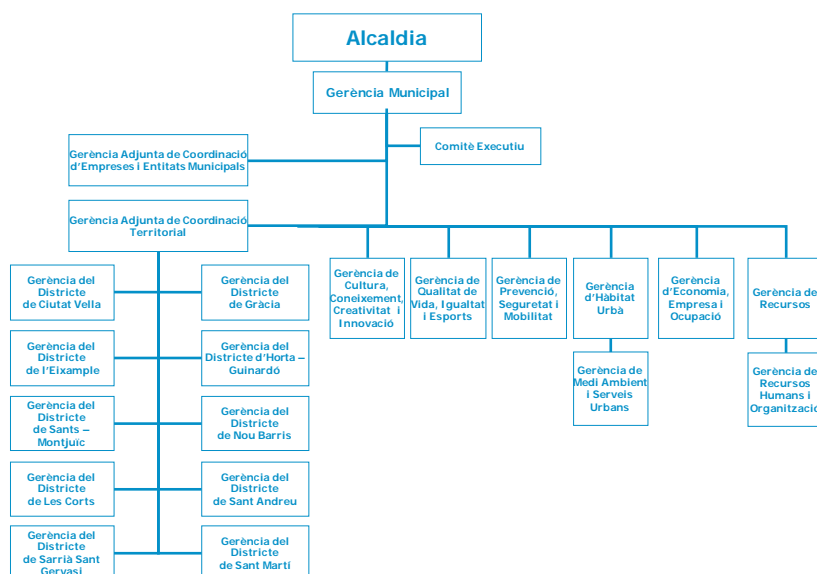
L'Administració municipal executiva s'organitza a través del seu **Consell de Direcció**, coordinat pel gerent municipal i compost funcionalment pels gerents dels **sis sectors** en què s'estructura l'Ajuntament:

- Cultura, Coneixement, Creativitat i Innovació
- Qualitat de Vida, Igualtat i Esports
- Prevenció, Seguretat i Mobilitat
- Hàbitat Urbà
- Economia, Empresa i Ocupació
- Recursos

I per **dues gerències adjuntes**:

- Coordinació Territorial
- Coordinació d'Empreses i Entitats Municipals

Organigrama executiu de l'Ajuntament de Barcelona



Base territorial de l'Administració municipal

La base territorial de l'Administració municipal executiva està formada per les **10 gerències de Districte**, coordinades per la Gerència Adjunta de Coordinació Territorial, que aprenen la gestió municipal quotidiana a tots i cadascun dels 73 barris de la ciutat.

- Ciutat Vella
- Eixample
- Sants-Montjuïc
- Les Corts
- Sarrià-Sant Gervasi

- Gràcia
- Horta-Guinardó
- Nou Barris
- Sant Andreu
- Sant Martí

Els districtes són òrgans territorials per a la desconcentració de la gestió i la descentralització de la participació ciutadana i per a l'aplicació d'una política municipal orientada a la correcció de desequilibris i la representació dels interessos dels diversos barris i zones del municipi. L'actuació dels districtes s'ha d'ajustar als principis d'unitat de govern, eficàcia, coordinació i solidaritat.²⁰

La **Taula de Districtes** és l'espai formal per garantir la coordinació de l'actuació territorial des de la vessant executiva. Està integrada per les gerències dels 10 districtes i la Gerència Adjunta de Coordinació Territorial. D'acord amb la Pauta organitzativa dels districtes,²¹ les seves funcions són establir criteris d'actuació territorial comuns, garantir la coordinació executiva entre districtes i entre sectors i districtes i traslladar formalment a la Gerència Municipal els acords i les demandes que resultin de la Taula.

Organització política i executiva dels districtes

Els districtes constitueixen una estructura orgànica integrada pels òrgans següents:

- Consell de Districte
- President/a del Consell del Districte
- Regidor/a del Districte
- Comissió de Govern del Districte
- Comissions i òrgans consultius i de participació

El màxim òrgan de govern és el **Consell de Districte**, format pels representants dels diferents grups polítics del Districte i que articula el seu funcionament mitjançant la Junta de Portaveus i els grups municipals del Districte. És presidit per una persona nomenada i separada per l'alcalde entre els regidors i regidores a proposta del Consell.

El Consell de Districte té atribuïdes les funcions de representació de l'Ajuntament en el territori, la relació i la interlocució amb veïns i entitats, i l'impuls o la proposta de serveis i actuacions en l'àmbit territorial.²² En alguns procediments amb forta transcendència per al territori també emet informe preceptiu:

- Programa d'actuació municipal
- Instruments d'ordenació urbanística que afectin l'àmbit territorial del Districte
- Projectes d'equipaments del Districte
- Desenvolupament del procés de descentralització i participació
- Estudi de les peticions i les iniciatives individuals i col·lectives dels veïns
- Pressupostos municipals

²⁰ Carta municipal, títol II, Art. 21. Normes reguladores del funcionament dels Districtes, Art.1.

²¹ DA de 19 de març 2009 recollit a la Gasetta Municipal . Núm. 10, del 30 /03/2009.

²² Pel detall de les atribucions del Consell de Districte en les Normes Reguladores del funcionament dels Districtes, article 10.

Igualment correspon al Consell de Districte aprovar el Programa d'actuació del Districte i sotmetre'l al Consell Municipal.

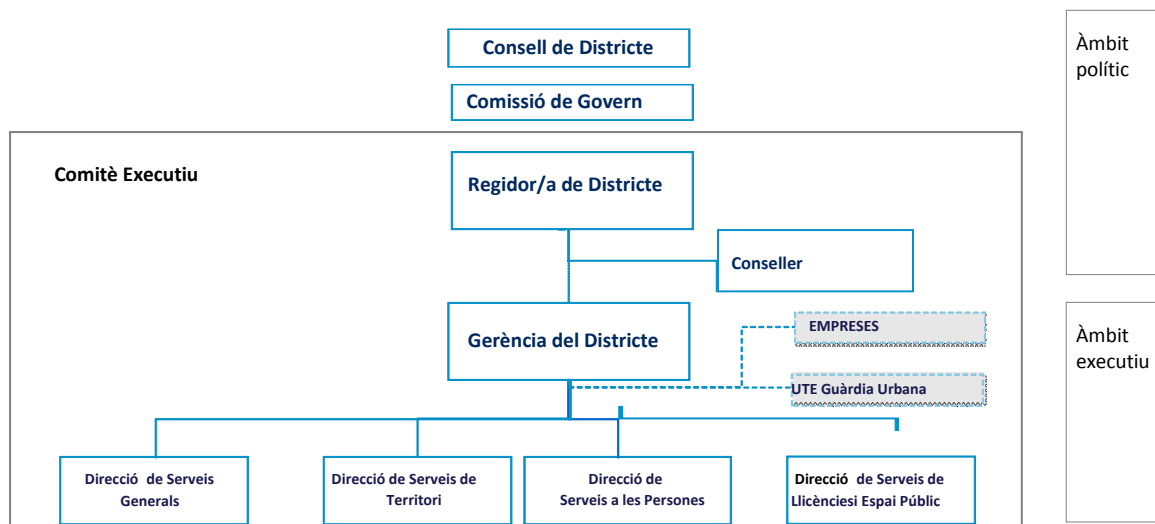
El nombre de **consellers i conselleres de Districte**, nomenats i separats per l'alcalde, ha de ser proporcional als resultats obtinguts en el Districte en les eleccions municipals, d'acord amb les condicions que estableixen les Normes reguladores del funcionament dels districtes, que també detallen les seves funcions, drets i deures i retribucions.²³

El regidor o regidora de Districte és nomenat per l'alcalde. Dirigeix el govern i l'administració del Districte i el personal adscrit. Exerceix funcions d'inspecció dels serveis i obres del Districte i té la responsabilitat d'informar, impulsar i representar els interessos del Districte en els òrgans municipals. Alhora, ha d'assegurar la relació constant del Districte amb els diferents sectors de l'Administració municipal, fomentar les relacions de l'Ajuntament amb el moviment ciutadà del Districte i informar els ciutadans de l'activitat municipal mitjançant els corresponents òrgans de participació.

La **Comissió de Govern** és l'òrgan executiu que assisteix el regidor o la regidora del Districte en la direcció del govern del Districte. Presidit pel regidor o regidora del Districte està integrat, com a mínim, per cinc consellers.

El **Comitè Executiu**, format pel regidor o regidora del Districte, el conseller tècnic o consellera tècnica, el gerent i els directors de les quatre direccions executives, és l'àmbit de relació entre l'estructura política i executiva dels districtes i té la missió de "garantir la comunicació i el seguiment operatiu del pla municipal i de districtes entre els àmbits polític i executiu".²⁴ El Comitè Executiu té, entre d'altres, les funcions de supervisar el nivell d'execució del PAD i el PAM.²⁵

Organigrama polític i executiu dels districtes



²³ Normes Reguladores del funcionament dels Districtes, Art.16-19.

²⁴ DA de 19 de març de 2009

²⁵ Id.

L'**estructura executiva directiva** dels districtes s'articula en quatre direccions que depenen de la Gerència de Districte:

- Direcció de Serveis Generals
- Direcció de Serveis de Territori
- Direcció de Serveis a les Persones
- Direcció de Serveis de Llicències i Espai Públic

PART II

5. Model de pacte entre la política i la gestió pública

L'Ajuntament de Barcelona formula el seu plantejament estratègic en un moment de forta incertesa. La situació socioeconòmica que ens envolta és molt inestable i hi ha un cert desconcert general sobre les fórmules per sortir de la crisi econòmica, sobretot en els països de la Unió Europea. No es tracta només d'una crisi econòmica, sinó també d'una crisi de valors que posa en qüestió principis que han guiat el desenvolupament de les economies occidentals durant la dècada dels noranta i la primera del segle XXI. Entre els aspectes més qüestionats per la ciutadania hi ha la relació amb els polítics, en el sentit del seu allunyament dels problemes que més preocupen el ciutadà, cosa que ha obert una mena d'esclatxa que va distanciant l'un de l'altre.

Amb la voluntat d'abordar una nova manera de fer política, el Marc estratègic de l'Ajuntament de Barcelona, que emmarca el PAM, es desenvolupa sota un nou model de **pacte entre la política i la gestió** amb l'objectiu d'apropar els objectius polítics a la gestió per alinear l'organització i facilitar l'execució de l'estratègia, amb la finalitat última de millorar el servei al ciutadà.

El "pressupost executiu" és l'instrument que facilita que l'assignació de recursos que té lloc en el moment de fer el pressupost tingui en compte els objectius i les prioritats polítiques i que se seleccioni la millor forma d'aconseguir aquests objectius. La millor manera d'assolir els objectius serà aquella que obtingui els millors resultats amb el menor ús de diners públics. El model de pacte entre la política i la gestió inclou un requeriment bàsic de transparència, orienta la presa de decisions a les prioritats de l'estratègia política, facilita l'assignació dels recursos i el rendiment de comptes sobre l'ús dels recursos públics i contribueix a l'exercici de lideratge i de comunicació. Per poder saber si s'han aconseguit els resultats que es volien assolir, hom necessitarà disposar d'informació per mitjà d'un conjunt d'indicadors i valoracions qualitatives que permetran fer-ne el seguiment en termes de gestió per veure si les coses es fan bé i, també, per poder-ho explicar a la ciutadania.

L'esquema que hi ha a continuació mostra els elements que configuren aquest model amb el pressupost executiu com a element central:



El model aborda diferents àmbits:

- **Estratègia política.** Es tracta de definir l'estratègia global vinculada al programa polític, d'acord amb el marc econòmic i financer de l'organització.
- **Lideratge i comunicació.** L'equip de govern, amb la definició de l'estratègia, inicia i lidera el canvi cultural que comporta el nou model.
- **Estratègia de gestió.** Consisteix a definir l'estratègia de gestió d'acord amb l'estratègia política i a alinear tota l'organització.
- **Pressupost executiu.** Actua com a facilitador entre l'àmbit polític i executiu i és una eina per dotar de recursos l'estratègia i fer-ne el seguiment.

Aquest model de pacte entre la política i la gestió es visualitza en l'esquema que hi ha més avall, en el qual es presenta una definició d'objectius en tres nivells: polític (objectius de ciutat que es representen en el que s'anomena Mapa de ciutat), gerencial (objectius estratègics que es representen en mapes estratègics de gerències) i directiu (objectius funcionals i actuacions). Així, doncs, des de la definició de grans objectius polítics ("garantir la seguretat de les persones", per exemple) anem baixant per la piràmide i anem concretant amb els objectius estratègics ("millorar la percepció de seguretat i tranquil·litat de la ciutat"), els objectius funcionals ("incrementar la presència de la Guàrdia Urbana"), fins a arribar a les accions concretes ("patrullatge preventiu"), que són les que es doten de recursos econòmics.



6. Marc estratègic de l'Ajuntament de Barcelona. Programa d'actuació municipal 2012-2015

A partir del model de pacte entre la política i la gestió i el desenvolupament de la cascada d'objectius que hem esmentat en l'apartat anterior es configura el **Marc estratègic 2012-2015**, que és el full de ruta del mandat. Conté les prioritats polítiques i estratègiques que serviran de marc per a la proposta d'iniciatives i actuacions concretes que configuren el **Programa d'actuació municipal 2012-2015**.

6.1. Visió, valors i eixos

La formulació de l'estratègia es fonamenta en la visió i els valors, que esdevenen els pilars i els principis inspiradors de l'alcalde i l'equip de govern.

La **visió** d'aquest Govern es resumeix en la frase "**LA CIUTAT DE LES PERSONES**" com a expressió de la imatge desitjada de la ciutat a llarg termini. Una ciutat on el primer són les persones, on es pugui viure amb qualitat de vida, on hi hagi oportunitat per créixer des de diversos punts de vista: l'econòmic, el cultural, el social i el personal.

Els **valors** són els principis inspiradors de l'acció de govern i el denominador comú de l'actuació del mandat. Pretenen contribuir a generar nous espais de **diàleg i cooperació entre la política i la societat** i contenen, implícitament, una nova manera de relacionar-se amb els ciutadans i ciutadanes. Es poden agrupar entorn de **tres principis**: lideratge, proximitat i eficiència.

a. Lideratge. Una ciutat amb un fort lideratge i visió de futur

Capitalitat: actuar com a veritable capital del país, esdevenint líder de la catalanitat com a motor econòmic, social i de país.

Regeneració: renovar la ciutat tot prioritzant l'adequació i el bon funcionament dels actuals equipaments públics.

Emprendre: ésser proactius i emprenedors, tot avançant-se a les necessitats ciutadanes.

Donar valor a la marca Barcelona: fer realitat i donar valor als aspectes projectats de la marca Barcelona.

b. Proximitat. Una ciutat més justa, propera i amigable

Proximitat: abordar les necessitats i els problemes de la ciutadania d'una manera més pròxima, on el barri sigui la unitat d'actuació.

Escollar i reaccionar: escoltar i actuar, promovent la col·laboració i la participació ciutadana i el diàleg.

Equitat: garantir l'equitat per a l'accés just als serveis d'acord amb les necessitats dels destinataris.

Fermesa: aplicar amb fermesa les normes establertes per garantir la convivència i la seguretat a la ciutat.

c. Eficiència. Una ciutat amb una gestió més eficient i coordinada

Estratègia: potenciar una organització que treballi amb visió estratègica, en clau de futur a llarg termini, posant especial atenció en la qualitat de l'activitat diària i garantint els projectes a mitjà termini.

Ajuntament facilitador: reduir la burocràcia en els tràmits i ser facilitadors de l'activitat de les persones i les empreses, posant les coses fàcils a qui vulgui emprendre.

Acció transversal i en equip: potenciar el treball en equip entre les diferents àrees, amb directrius i objectius comuns, tot reforçant el sentiment de pertinença dels treballadors i treballadores.

Excel·lència i ambició amb prioritació: fomentar la cultura del compromís amb la feina ben feta i de la prioritació de la destinació dels recursos per tal de garantir una gestió més eficaç i eficient.

Públic-privat: establir aliances estables amb el tercer sector i amb la iniciativa privada a fi de gaudir d'uns serveis competitiu i de qualitat.

Esperança i il·lusió: per creure en un futur millor mitjançant la feina ben feta.

Els **eixos estratègics** sustenten la visió de l'organització, l'aspiració d'esdevenir “**la ciutat de les persones**”, i posen l'accent en **tres prioritats**: benestar i qualitat de vida de les persones, progrés econòmic i il·lusió de la ciutadania i confiança en la institució.

1. Benestar i qualitat de vida de les persones

Barcelona, la ciutat preferida per les persones i les famílies per viure amb seguretat, equitat i qualitat de vida, amb un model de ciutat saludable que integri plenament medi ambient, urbanisme, infraestructures i TIC, i amb barris productius a velocitat humana al si d'una ciutat hiperconnectada i d'emissions zero.

2. Progrés econòmic

Barcelona, motor d'una economia que generi oportunitats per a tothom, on sigui fàcil desenvolupar la creativitat, la innovació, el coneixement i fer-hi negocis.

3. Il·lusió de la ciutadania i confiança en la institució

Barcelona, amb un Ajuntament innovador obert en gestió pública, que cooperi amb el teixit social i hi participi, amb una forta cultura del cost, de prioritació i de resultats, de manera que sigui una institució competitiva, motivada, i que tant els seus treballadors com la ciutadania se'n pugui sentir orgullosa.

6.2. Mapa de ciutat

L'alcalde, els tinents d'alcalde, els regidors, delegats i el comissionat han formulat i consensuat **40 objectius polítics** plasmats en el **Mapa de ciutat**. S'han distribuït en **7 grups d'objectius** i organitzat en **tres perspectives**: beneficiaris, estructura i recursos.

Beneficiaris	1. Persones i famílies	2. Entitats, associacions i agents esportius, socials i culturals	3. Agents econòmics i centres de coneixement
	“La ciutat preferida per viure amb seguretat, equitat i qualitat de vida”	“L’Ajuntament que coopera amb el teixit social i hi participa”	“Economia que genera oportunitats per a tothom”
Estructura	4. Hàbitat urbà		
	“Un nou model de ciutat saludable que integri plenament medi ambient, urbanisme, infraestructures i TIC”	“Barris productius a velocitat humana al si d’una ciutat hiperconnectada i d’emissions zero”	
Recursos	5. El pressupost	6. Govern, directius i recursos humans	7. El coneixement, la tecnologia, la innovació i la col·laboració
	“D’una cultura de la despesa a una cultura del cost i la prioritització de resultats”	“Institució competitiva, motivada, amb orgull de pertinença i orientada a la ciutadania”	“Barcelona, innovació oberta en gestió pública”

Cada perspectiva representa un pas en l’assoliment del model de ciutat desitjat: com cal gestionar els **recursos** de què disposem per poder transformar l’**estructura** de la ciutat de manera que repercuteixi més directament sobre els diferents grups de **beneficiaris** de les polítiques municipals.

Ahora, cadascun dels quaranta objectius del Mapa de ciutat contribueix de forma prioritària a algun dels eixos estratègics esmentats: benestar i qualitat de vida de les persones, progrés econòmic i il·lusió i confiança en la institució.

La ciutat de les persones

Benestar i qualitat de vida de les persones
Progrés econòmic

Il·lusió de la ciutadania i confiança en la Institució

Beneficiaris	Eixos	Estructura	Recursos
<p>1. PERSONES I FAMÍLIES</p> <p>“La ciutat preferida per viure amb seguretat, equitat i qualitat de vida.”</p> <p>1.1 Garantir l'accessibilitat, qualitat i equitat dels serveis 1.2 Prioritzar l'atenció als col·lectius socials més vulnerables i persones en situació de dependència 1.3 Impulsar accions que afavoreixin la promoció i la protecció de la família i la infància 1.4 Fer de l'educació i de la cultura un factor clau de benestar i èxit 1.5 Barcelona Salut: promoure una ciutat saludable 1.6 Potenciar la funció social de l'esport 1.7 Garantir la seguretat de les persones 1.8 Garantir la convivència veïnal i preservar la cohesió social, per tal que ningú pugui ser discriminat o vegi vulnerats els seus drets fonamentals 1.9 Promoure la igualtat entre homes i dones basada en el respecte i l'equitat 1.10 Fomentar l'ocupació estable i de qualitat per a tothom 1.11 Crear Canals per a tota la ciutadania, sensibilitat per interioritzar el que diuen i donar-hi resposta efectiva</p>	<p>2. ENTITATS, ASSOCIACIONS I AGENTS ESPORTIUS, SOCIALS I CULTURALS</p> <p>“L'Ajuntament que coopera i participa amb el teixit social”</p> <p>2.1 Potenciar i ordenar els canals d'interacció real i efectiva entre l'Ajuntament i les diferents entitats, associacions i agents esportius, socials i culturals 2.2 Apostar per un model de ciutat basat en la cooperació, implicació i coresponsabilitat entre l'Ajuntament i els diferents agents socials 2.3 Enfortir el teixit associatiu de la ciutat per garantir la seva funció de transmissió i dinamització dels problemes i necessitats dels ciutadans</p>	<p>3. AGENTS ECONÒMICS I CENTRES DE CONEIXEMENT</p> <p>“Economia que genera oportunitats per a tothom”</p> <p>3.1 Fer de la Barcelona metropolitana la capital logística del Sud d'Europa 3.2 Impulsar sectors emergents d'alt valor afegit i reforçar els sectors econòmics consolidats, establint Barcelona com a referent de qualitat 3.3 Generar les condicions per atraure capital per invertir a la ciutat 3.4 Potenciar l'aportació internacional a l'economia barcelonina 3.5 Donar suport a pimes i autònoms, i promoure l'emprenedoria 3.6 Fer de Barcelona un lloc fàcil per generar activitat econòmica (“Business Friendly”) 3.7 Fer de Barcelona la ciutat de Cultura, Coneixement, Creativitat i Ciència generant un entorn favorable per atraure i retenir talent</p>	<p>3. EL CONEIXEMENT, LA TECNOLOGIA, LA INNOVACIÓ I LA COL·LABORACIÓ</p> <p>“Barcelona, innovació oberta en gestió pública”</p> <p>7.1 Proactiu en la interacció amb altres administracions per garantir els millors resultats 7.2 Millorar les TIC per a aconseguir una administració més propera i eficaç</p>
<p>4. HABITAT URBA</p> <p>“Un nou model de ciutat saludable que integri plenament medi ambient, urbanisme, infraestructures i TIC”</p> <p>4.1 Promoure la renaturalització de la ciutat i el desenvolupament dels connectors verds 4.2 Garantir l'excel·lència en el disseny urba i dels edificis impulsant una arquitectura de qualitat 4.3 Impulsar una política mediambiental responsable, garantint la qualitat de l'aire i la sostenibilitat dels cicles de l'aigua, de la matèria i l'eficiència energètica 4.4 Liderar la reinformació de l'espai públic: les smart cities com a impulsors d'una nova economia del serveis urbans</p>	<p>4. HABITAT URBA</p> <p>“Barris productius a velocitat humana en el si d'una ciutat hiperconnectada i d'emissions zero”</p> <p>4.5 Promoure l'accés a l'habitatge de qualitat i vetllar pel seu bon ús 4.6 Promoure illes autosuficients i rehabilitació energètica urbana 4.7 Fomentar barris productius en els quals es viu i es treballa 4.8 Millorar la mobilitat urbana amb sostenibilitat i garantint les mateixes oportunitats d'accés a tota la ciutat 4.9 Impulsar nous atractors urbans, que generin centralitat a tots els districtes i distribuïr el turisme a tota la ciutat 4.10 Impulsar l'àrea metropolitana, la integració del port, aeroport i zona franca, i desenvolupar espais d'oportunitat</p>	<p>5. EL PRESSUPOST</p> <p>“D'una cultura de la despesa a una cultura del cost i prioritització de resultats”</p> <p>5.1 Gestionar en base a un pressupost executiu orientat a aconseguir els objectius de ciutat 5.2 Garantir la capacitat d'inversió 5.3 Millorar l'eficiència, evitar duplicitats i alliberar recursos per altres programes prioritaris 5.4 Promoure la cultura del resultat i d'austeritat de la despesa</p>	<p>6. GOVERN, DIRECTIUS I RECURSOS HUMANS</p> <p>“Institució competitiva, motivada, amb orgull de pertinença i orientada a la ciutadania”</p> <p>6.1 Garantir la qualitat d'assistència a la ciutadania preservant la transparència i ètica en la gestió pública 6.2 Potenciar les capacitats del capital humà de l'organització, l'experiència i la innovació, i promoure la motivació i el compromís 6.3 Garantir la productivitat i l'alineament en tots els nivells de l'organització</p>
<p>5. EL PRESSUPOST</p> <p>“D'una cultura de la despesa a una cultura del cost i prioritització de resultats”</p> <p>5.1 Gestionar en base a un pressupost executiu orientat a aconseguir els objectius de ciutat 5.2 Garantir la capacitat d'inversió 5.3 Millorar l'eficiència, evitar duplicitats i alliberar recursos per altres programes prioritaris 5.4 Promoure la cultura del resultat i d'austeritat de la despesa</p>	<p>6. GOVERN, DIRECTIUS I RECURSOS HUMANS</p> <p>“Institució competitiva, motivada, amb orgull de pertinença i orientada a la ciutadania”</p> <p>6.1 Garantir la qualitat d'assistència a la ciutadania preservant la transparència i ètica en la gestió pública 6.2 Potenciar les capacitats del capital humà de l'organització, l'experiència i la innovació, i promoure la motivació i el compromís 6.3 Garantir la productivitat i l'alineament en tots els nivells de l'organització</p>	<p>7. EL CONEIXEMENT, LA TECNOLOGIA, LA INNOVACIÓ I LA COL·LABORACIÓ</p> <p>“Barcelona, innovació oberta en gestió pública”</p> <p>7.1 Proactiu en la interacció amb altres administracions per garantir els millors resultats 7.2 Millorar les TIC per a aconseguir una administració més propera i eficaç</p>	<p>7. EL CONEIXEMENT, LA TECNOLOGIA, LA INNOVACIÓ I LA COL·LABORACIÓ</p> <p>“Barcelona, innovació oberta en gestió pública”</p> <p>7.1 Proactiu en la interacció amb altres administracions per garantir els millors resultats 7.2 Millorar les TIC per a aconseguir una administració més propera i eficaç</p>

6.3. Desplegament dels objectius del Mapa de ciutat

D'acord amb el requeriment d'alineació i coherència implícit en el model de pacte entre la política i la gestió, cada gerència sectorial, sota la direcció i la coordinació del gerent municipal i considerant les aportacions i necessitats territorials, ha definit els **146 objectius estratègics** que contribuiran a assolir les **40 prioritats** del Mapa de ciutat a mitjà termini.

A cada objectiu polític hi poden contribuir diferents objectius estratègics sectorials, de manera que, en alguns casos, l'aportació a l'assoliment de la fita política implica l'execució d'objectius i de competències associades a diferents sectors que poden abordar l'estratègia política des de diverses òptiques.

Un cop definides les prioritats expressades en els objectius de ciutat i els objectius estratègics, l'execució de l'estratègia passa per establir objectius més tangibles: objectius funcionals i actuacions concretes que es dotaran de recursos en l'exercici pressupostari anual. És en aquest sentit que es parla de *pressupost executiu*, perquè l'assignació de recursos pren com a referència els objectius que es volen assolir i els resultats que es pretenen aconseguir.

En aquest context, els districtes, tenint en compte els seus àmbits de responsabilitat i competències, formularan els seus objectius funcionals i actuacions partint dels objectius estratègics. Aquesta serà la via de contribució als quaranta objectius de ciutat. La relació d'objectius funcionals i actuacions de cada Districte, especialment les que comporten inversió amb un impacte directe en el territori, constituïran els programes d'actuació dels districtes 2012-2015.

PART III

7. Objectius i actuacions del PAM 2012-2015 amb impacte a tots els districtes

Abans d'abordar pròpiament els objectius concrets i les actuacions que tenen impacte singularitzat en el Districte, convé examinar el contingut del PAM per poder aïllar aquells objectius i actuacions que, per la seva naturalesa, tenen un impacte més directe en el territori, malgrat que la seva vocació d'impacte s'estén al conjunt de la ciutat. Això constitueix el marc en el qual s'engloben la resta d'actuacions que formaran els programes d'actuació del Districte.

A continuació, doncs, es fa un breu **resum dels objectius i actuacions del PAM** de cada grup d'objectius del Mapa de ciutat que tenen repercussió en tots els districtes de la ciutat.

1. Persones i famílies

“La ciutat preferida per viure amb seguretat, equitat i qualitat de vida”

Eixos	Eixos	1. Persones i famílies	2. Habitatge, mobilitat i desenvolupament urbà i territorial	3. Seguretat, salut i benestar
		4. Habitatge urbà		
Eixos	Eixos	5. El desenvolupament	6. Ciutadania i participació ciutadana	7. Desenvolupament econòmic i social

El benestar i la qualitat de vida de les persones i les famílies forma part d'un dels eixos prioritaris del mandat. La fita política de fer de Barcelona “**La ciutat preferida per viure amb seguretat, equitat i qualitat de vida**” es concreta en **11 objectius de ciutat** desplegats en **53 objectius estratègics** orientats a millorar la seguretat i la cohesió social als barris de la ciutat i el benestar i la qualitat de vida dels veïns i veïnes de Barcelona.

Les prioritats del Programa d'actuació municipal pel que fa a l'**atenció social a les persones** se situen en l'òrbita d'assegurar l'accessibilitat i la qualitat dels serveis municipals, garantint l'accés just als serveis d'acord amb les necessitats dels ciutadans i, especialment, dels col·lectius de dones, persones grans, infants/adolescents, joves i famílies. En aquest context es recullen diferents iniciatives, com el desplegament de la **Llei de l'autonomia personal i l'atenció a les persones en situació de dependència (LADAP)**, la millora de l'accés als **serveis socials bàsics** garantint la cobertura del *Servei d'ajut a domicili* a totes les persones amb dret reconegut, incrementant els beneficiaris del *Servei de teleassistència* i reduint les llistes d'espera als Centres de Serveis Socials o el temps de concessió dels ajuts a famílies.

També es proposa millorar l'**atenció socioeducativa a la infància i l'adolescència** en risc social amb l'augment de la xarxa de centres oberts per a infants i adolescents en risc social o el desenvolupament de programes per a la integració i de prevenció, com “A partir del carrer” i “Convivim esportivament”.

En relació amb les **persones grans**, és prioritària l'atenció a les persones grans dependents o en risc d'exclusió amb l'ampliació del nombre d'habitatges amb serveis o l'acolliment residencial de la gent gran en situació d'urgència social.

Així mateix, el Programa d'actuació municipal, en el marc de l'adhesió de l'Ajuntament a l'Any Europeu de l'Envel·liment Actiu i de la Solidaritat entre Generacions impulsat per la Unió

Europea, inclou la proposta de fomentar l'envelliment actiu i la participació de la gent gran mitjançant el **Pla Municipal de la gent gran 2012-2015** i el **Pla de millora dels casals de gent gran** en els districtes, tot promovent la seva implicació al barri.

Les actuacions dirigides a les **persones i col·lectius en situació de major vulnerabilitat o risc d'exclusió social** esdevenen un dels eixos principals d'atenció. En el marc del nou **Pla per a la inclusió social 2012-2015** s'abordanen les necessitats de les persones sense sostre, nouvingudes, dones i infants víctimes de maltractaments, famílies en riscos d'exclusió i persones grans sense recursos que viuen soles. Es fa especial esment a les actuacions dirigides a cobrir les necessitats bàsiques d'aquests col·lectius: accés a l'**habitatge** i ajust de les places als **menjadors socials**. Es proposa incrementar o millorar els habitatges d'inclusió, els habitatges socials per a l'allotjament temporal familiar o els habitatges per a emergències socials i augmentar les places per acollir dones i infants víctimes de violència masclista.

El Programa d'actuació municipal també destaca l'objectiu de realitzar una **política integral a favor de la família i de la infància** atenent adequadament les seves necessitats i fomentant polítiques de conciliació de la vida laboral, familiar i personal. Com a mesures destacades proposa la implementació del **Pla municipal de família** i el **Pla municipal de la infància**, amb la implementació, en alguns districtes de la ciutat, del projecte d'atenció a famílies amb infants a càrrec de 0 a 6 anys en situació de pobresa i/o risc d'exclusió social o promovent espais per a famílies als territoris. També s'impulsarà un pacte de ciutat per millorar la gestió del temps a Barcelona amb l'elaboració d'un **Pla integrador del temps a la ciutat**, l'anàlisi dels horaris dels equipaments públics o l'execució de projectes pilot que concretin les polítiques de conciliació i gestió del temps als barris. Així mateix, es pretén abordar l'adequació i millora dels **serveis dels casals infantils i ludoteques municipals**.

Pel que fa a les prioritats en l'àmbit de les **polítiques d'igualtat**, el Programa d'actuació inclou l'objectiu d'impulsar polítiques transversals de col·laboració i coordinació amb entitats, altres administracions i institucions per promoure un nou marc de relació entre homes i dones més igualitari per mitjà del **Pla de gènere 2012-2015**, un pla municipal per a la igualtat d'oportunitats entre dones i homes de Barcelona. Es fa referència explícita a la defensa de dones que viuen en una situació de major vulnerabilitat: dones en risc d'exclusió social, dones víctimes de violència masclista i dones víctimes d'exploació sexual.

El Programa d'actuació municipal recull **l'educació i la cultura** com a elements bàsics per al desenvolupament de la ciutat, instruments per garantir la cohesió social i font i aposta estratègica de creixement social i econòmic.

En l'àmbit de **l'educació** es posa de manifest el compromís de contribuir a millorar la qualitat del sistema escolar i de fer que Barcelona esdevingui un pol d'excel·lència en l'aprenentatge i l'educació en valors. En el PAM es recull com a objectiu **l'increment de les places d'escola bressol** a partir de diferents mecanismes (modificació de les ràtios alumne/professor, increment d'escoles bressol, etc.).

S'introdueixen iniciatives orientades a contribuir a millorar la qualificació acadèmica i professional dels nois i noies de Barcelona, a **disminuir l'absentisme i disminuir l'índex d'abandonament** escolar, mitjançant diferents programes: Programa d'impuls a la lectura, Programa Èxit, Pla experimental de llengües estrangeres (PELE), Suport educatiu personalitzat (SEP).

Des de la perspectiva territorial i pel que fa a la **cultura**, destaquen les iniciatives encaminades a facilitar-ne i promoure'n l'accés per arribar a **nous públics** i fidelitzar els existents amb el disseny i el desenvolupament **d'estratègies compartides entre equipaments i entitats culturals** de la

ciutat i amb la consolidació i l'ampliació de la **xarxa d'equipaments culturals de proximitat** i la seva difusió als districtes i als barris. Igualment, es fa referència al desplegament de la xarxa de **biblioteques** de Barcelona i a la millora dels seus serveis. També es preveu l'execució d'un programa de descomptes i de preus per tal de fidelitzar i ampliar el públic de la cultura. Així mateix, es proposa donar suport a iniciatives que contribueixin a incrementar la presència de joves i adolescents en els esdeveniments culturals de la ciutat i els hi faciliti l'accés.

En relació amb **els joves i la cultura**, en el marc del compromís de posar a l'abast de creadors, entitats culturals i públic en general les oportunitats per fer cultura a la ciutat, es posa l'accent en la generació de les condicions perquè els joves i adolescents sentin la ciutat com un espai on puguin desenvolupar i consolidar els seus projectes culturals i de lleure, per exemple a partir del condicionament dels espais joves de cada Districte.

La promoció de les manifestacions de **cultura popular i tradicional** de Catalunya esdevé un element educatiu i de cohesió social de primer ordre. D'altra banda, també es vol fomentar el **català** com a llengua pròpia de la ciutat i expressió última de la seva identitat cultural.

En l'àmbit de la **promoció esportiva**, es destaca la **funció social** de l'esport com a instrument educatiu, factor de benestar i salut i mitjà afavoridor de la cohesió social. S'impulsaran **Plans de creixement** en aquells territoris de la ciutat on es detectin riscos d'exclusió i pobresa i on, amb l'esport, es pugui contribuir a millorar la cohesió social.

També es recull la proposta de **millorar la qualitat de l'oferta esportiva i dels esdeveniments esportius populars** de la ciutat per tal d'incrementar la participació de la **població infantil, adolescent i juvenil** en la pràctica de l'esport organitzat i augmentar el nombre d'equips i participants femenines, persones grans i persones amb discapacitat, com per exemple, a través d'actuacions com les recollides en la Mesura de govern **l'Esport inclou** de 25 de maig de 2012.

Així mateix, es preveuen iniciatives de millora i ampliació de la **xarxa d'equipaments esportius municipals** per apropar l'esport als ciutadans. S'executarà el **Pla de millora de les instal·lacions esportives** per garantir-ne l'accessibilitat, la seguretat i l'eficiència energètica i s'adequaran les instal·lacions a les necessitats dels barris.

Garantir la **seguretat de les persones** en l'espai públic, a les seves llars i arreu dels barris del municipi de Barcelona és un dels principals reptes del Programa d'actuació municipal. Amb l'elaboració i l'execució del **Pla de seguretat ciutadana 2012-2015** es vol obtenir una millora substancial de la percepció que té la ciutadania de la seguretat i tranquil·litat a la ciutat, incrementant la presència de la Guàrdia Urbana als barris i amb altres mesures que posin el focus en àmbits prioritaris, com el patrullatge preventiu a peu i en bicicleta (GU de barri), el **Pla de seguretat pels comerços de barri o Plans específics per a petit tràfic de drogues**.

En estret contacte amb el teixit associatiu, la prestació dels serveis de seguretat s'orienta a **l'atenció i la resolució dels conflictes** de la comunitat i a la seva prevenció amb l'impuls del **Programa de suport a les comunitats de veïns i veïnes**, la revisió de l'orientació de les unitats territorials de la Guàrdia Urbana i projectes de **prevenció del conflicte i millora de la convivència**, especialment per al col·lectiu de joves.

També s'hi inclou com a prioritat reforçar **l'exercici de l'autoritat** per tal de garantir el compliment de la normativa municipal i de vetllar pels interessos dels ciutadans. Es proposa la realització de campanyes de correcció de comportaments incívics, la millora dels procediments d'inspeccions de locals de concurrència pública i el seguiment i control dels usos dels espais vulnerables. En aquest context també es proposa la millora de les actuacions ocasionades per

les molèsties per sorolls, l'increment del seguiment i control del grafiters i l'agilització dels tràmits per a la retirada de vehicles abandonats i residus sòlids.

Alhora, el Programa d'actuació municipal es planteja la millora de la **seguretat viària, especialment la dels escolars i de la gent gran**, amb l'elaboració, entre altres iniciatives, del **Pla de camins escolars de Barcelona** i l'estudi, amb els responsables dels districtes, d'accions que promoguin una minoració efectiva de la velocitat en les zones de prioritat invertida.

El **foment de l'ocupació** destaca com a prioritat i element fonamental en el PAM 2012-2015. En coordinació amb els agents socials i econòmics de la ciutat, es promourà la generació d'ocupació estable i amb condicions de qualitat. Es posa l'accent en la **formació** i en l'**assessorament** com a factor clau d'accés al món laboral. Des d'aquesta òptica, se subratlla la promoció de l'**ocupació per als joves**, el reforç de la **formació professional** i el suport a l'**emprenedoria juvenil**.

Finalment, en sintonia amb la **voluntat de proximitat, col·laboració i diàleg** amb la ciutadania, es posa de manifest la prioritat d'apropar les persones, les eines i els instruments que facin possible una major participació en els afers de la ciutat per traduir-la de forma efectiva dins l'acció política de l'Ajuntament. Es fa referència al manteniment i la millora de les bases de dades de participació i sistemes d'informació, la creació de l'**Observatori de la realitat social** de Barcelona, l'apropament dels arxius municipals als ciutadans, la **racionalització dels òrgans de participació** per fer-los més efectius i la promoció de canals de comunicació clars i coneguts per facilitar la participació dels ciutadans posant l'èmfasi en les TIC.

2. Entitats, associacions i agents esportius, socials i culturals “L’Ajuntament que coopera amb el teixit social i hi participa”

Entitats	1. Presidenc i òrgans 2. Entitats associacionals i agents econòmics, socials i culturals	3. Agents econòmics i òrgans de governament
Entitats	4. Habitatge urbà	
Entitats	5. Espais 6. Ombres, ombres i relacions parades	7. El desenvolupament a través de la innovació i la col·laboració

Un dels trets destacats i opció estratègica del Programa d’actuació municipal és la voluntat de diàleg, interlocució, cooperació i treball compartit amb el teixit social, les entitats i els diferents actors i agents econòmics de la ciutat de Barcelona. La promoció i impuls de la participació ciutadana i el compliment de les normes que la regulen esdevenen una de les prioritats del mandat.

Per esdevenir “l’Ajuntament que coopera amb el teixit social i hi participa” s’han definit **3 objectius de ciutat** desplegats en **10 objectius estratègics**.

Inclouen iniciatives orientades a fer possible una participació més gran d’associacions i agents esportius, socials i culturals, de manera que les seves aportacions repercuteixin de forma efectiva en l’acció política de l’Ajuntament. Com a exemples d’iniciatives concretes es poden destacar el **Pla de relacions amb la comunitat: xarxa de proximitat de la Guàrdia Urbana**, el **Pla de suport i promoció de l’associacionisme**, la creació d’espais i canals de relació estable amb les associacions i un nou funcionament del **Pacte per a la mobilitat**.

El PAM també proposa una **nova manera de relacionar-se entre l’Ajuntament i les entitats i la ciutadania**, basada en la coresponsabilitat, la coparticipació, el suport mutu i el principi de subsidiarietat. Aquest nou marc de relació té com a objectiu millorar la igualtat i la cohesió social a la ciutat. Es posa l’accent en la renovació, l’impuls o la millora de la capacitat d’influència d’alguns àmbits concrets: **Acord ciutadà per una Barcelona inclusiva**, **Acord ciutadà per una Barcelona lliure de violència masclista** i impuls de les festes majors de la ciutat com a espais de trobada, celebració, convivència i coresponsabilitat.

Ahora, es posa de manifest una nova estratègia política per **enfortir el teixit associatiu** de la ciutat, un associacionisme fort i implicat que col·labori a partir dels diferents consells municipals i els altres òrgans reglats de participació de la ciutat.

3. Agents econòmics i centres de coneixement “Economia que genera oportunitats per a tothom”

Indústria	1. Persones i talents	2. Drets, aplicacions i agents econòmics, socials i culturals	3. Agents econòmics i centres de coneixement
Barriada	4. Habitatge urbà		
Barriada	5. El present i el futur	6. Ciutat, infraestructura i mobilitat	7. El coneixement, la tecnologia i la innovació de col·laboració

El **progrés econòmic de Barcelona** s'explicita com un dels eixos principals del PAM i l'objectiu d'assolir una “economia que genera oportunitats per a tothom” esdevé un puntal clau en aquest mandat. S'han definit 7 objectius de ciutat que esdevenen el marc de 29 objectius estratègics. Des del punt de pista de l'impacte territorial, en destaquem a continuació alguns objectius i actuacions:

En l'àmbit dels **sectors econòmics consolidats, com el comerç i el turisme**, el Programa d'actuació municipal 2012-2015 es proposa, entre altres reptes, afavorir l'activitat econòmica vinculada al turisme, fomentar la millora de la qualitat i la **competitivitat en el sector comercial** i la seva integració en els barris de la ciutat, enfortint l'**associacionisme territorial i sectorial** del comerç i continuant la modernització de la xarxa de **mercats municipals**.

Una altra prioritat estratègica és el **suport a pimes i autònoms** i la **promoció de l'emprenedoria**. Es crearà un entorn més favorable a la creació i el desenvolupament d'empreses mitjançant polítiques de suport a pimes i persones emprenedores, incloent-hi els emprenedors socials, l'accés a oficines i locals, ajuts i suport financer, etc., per tal de facilitar, per exemple, l'accés a finançament de l'activitat comercial i empresarial, apostant per la formació professional de qualitat, afavorint la realització de pràctiques de qualitat a les empreses i fomentant la cultura de l'emprenedoria entre els joves estudiants de formació professional.

En relació amb les **empreses**, els veritables protagonistes del progrés econòmic, l'objectiu és que **l'Administració sigui un factor de competitivitat** i en cap cas un element “desactivador”. Per tant, es considera fonamental que des de l'Ajuntament **s'agilitzin els processos i s'eliminin traves** burocràtiques per facilitar l'establiment d'empreses. Així, es vetllarà perquè les actuacions municipals estiguin orientades efectivament cap a l'activitat econòmica, s'impulsarà la simplificació administrativa i la revisió de la normativa que tingui relació amb l'activitat econòmica (obres, llicències d'activitats, antenes i vetlladors) i se simplificaran i s'eliminaran processos per tal de facilitar la relació de les empreses amb l'Ajuntament (Oficina d'Atenció a l'Empresa). Es vol intensificar, també, l'administració electrònica i identificar i valoritzar la informació de què disposa l'Ajuntament per ajudar les empreses.

4. Habitat urbà

“Un model de ciutat saludable que integri plenament medi ambient, urbanisme, infraestructures i TIC”

“Barris productius a velocitat humana al si d’una ciutat hiperconnectada i d’emissions zero”

Medi ambient	1. Parques i jardins	2. Entorn, arquitectura i espais públics, espais verds i espais blaus	3. Aigua, energia i clima i contaminants
Urbanisme	4. Habitat urbà		
Infraestructures i TIC	5. La mobilitat	6. L'espai públic i els serveis urbans	7. El desenvolupament energètic, la renovació i el reciclatge

En l'àmbit de l'hàbitat urbà, el Programa d'actuació municipal proposa dos lemes per a aquest grup d'objectius. El primer s'orienta a assolir **un model de ciutat saludable que integri plenament medi ambient, urbanisme, infraestructures i TIC**. El segon s'encamina a aconseguir **barris productius a velocitat humana al si d'una ciutat hiperconnectada i d'emissions zero**. Aquest grup d'objectius es desplega en **10 objectius de ciutat i 24 objectius estratègics**.

En el context d'esdevenir una ciutat saludable, garantir la qualitat de vida als ciutadans i aconseguir un desenvolupament sostenible s'estableixen diferents prioritats relacionades amb la **renaturalització de la ciutat**, l'aposta per un **model d'espai públic sense barreres i per a totes les edats**, la proposta d'una **Barcelona més neta i sense contaminació** i la transformació de la ciutat en una **ciutat intel·ligent**.

La renaturalització de la ciutat s'emmarca en el **Pla estratègic del verd i la biodiversitat**. Es proposa recuperar espais per a la natura i potenciar el verd i la biodiversitat amb la rehabilitació i la restauració dels parcs i jardins de la ciutat, posant atenció especialment en la gestió dels parcs i jardins històrics. També es destaca la reordenació dels entorns del parc de Collserola i la seva connexió amb la ciutat, donant valor als seus recursos naturals i paisatgístics i finalitzant el passeig de les Aigües. Així mateix, es recullen actuacions per incrementar les hectàrees de superfície verda, recuperar el verd als interiors d'illa, executar el **Pla Buits** i impulsar els horts urbans a la ciutat.

Un altre aspecte destacat del PAM fa referència a **potenciar l'ús de l'espai públic urbà** (passejos, parcs, places, platges...) **per a la pràctica esportiva i el lleure** i a avançar en la construcció d'un model de **ciutat sense barreres** i per a totes les edats.

Així mateix, es destaquen com a prioritats el desplegament del **Pla per a la reducció de la contaminació acústica 2010-2020**, i l'execució del **Programa especial de control de la qualitat de l'aire 2011-2012** i el **Pla de millora dels serveis de neteja viària de la ciutat i gestió de residus**.

Com a impulsora d'una nova economia dels serveis urbans esdevenen objectiu de ciutat convertir Barcelona en una ciutat intel·ligent de referència (Smart City). Es tracta d'aplicar les TIC (tecnologies de la informació i les comunicacions) a la ciutat amb l'objectiu de proveir-la de plataformes tecnològiques d'alt valor afegit que contribueixin a garantir un desenvolupament sostenible, un increment de la qualitat de vida dels ciutadans i una major eficiència dels seus recursos humans i energètics.

Promoure l'**accés a l'habitatge** de qualitat i vetllar pel seu bon ús és un dels objectius polítics del Programa d'actuació municipal. Es proposen tot un seguit de polítiques orientades a aquesta

finalitat: l'obtenció d'un parc públic d'habitatges socials, el foment del parc d'habitatges de protecció oficial de lloguer, la creació de la **Comissió mixta sobre desnonaments** d'habitatges a Barcelona i els ajuts a la **rehabilitació** privada.

S'impulsa la regeneració de barris i districtes amb la **promoció d'illes autosuficients i amb la rehabilitació energètica urbana**. Es proposa un nou model de construcció i rehabilitació d'edificis i illes a Barcelona que contribueixi a l'autonomia energètica i a una gestió més sostenible. La proposta preveu aplicar aquests principis d'autosuficiència en àrees de nova edificació, on s'incorporaran elements com ara les cobertes solars, la calefacció conjunta per barri, el reciclatge d'aigua i la utilització de vehicles elèctrics.

Ahora, també es fomenta un model de barris urbanístic basat en l'equilibri entre les funcions residencial, econòmica i social dels barris amb mesures com la gratuïtat de l'Àrea Verda per als residents i la instauració d'acreditacions professionals amb diverses bonificacions.

Pel que fa a la **mobilitat urbana**, es proposa un nou model d'equilibri entre els diferents mitjans de transport i es dona **prioritat a la seguretat i als vianants**. Les iniciatives que conté el Programa d'actuació municipal s'orienten a incrementar el control i la inspecció sobre les actuacions que afectin la mobilitat del trànsit o dificultin la mobilitat dels vianants (vetlladors, bastides, mobiliari urbà...) per tal de garantir el compliment estricte de les ordenances d'ocupació de la via pública. Així mateix, es considera prioritari **minimitzar els conflictes entre vianants, motoristes o ciclistes**, reordenar la mobilitat associada al turisme i millorar l'accés i els serveis als **transportos públics** amb propostes com la targeta T-16, la millora del Bicing o la nova xarxa ortogonal d'autobusos.

Hi ha una aposta decidida per aconseguir un **espai públic més segur, atractiu i accessible**. S'orienten a aquesta finalitat el **Pla director d'il·luminació**, el **Pla d'accessibilitat**, els estudis de pacificació de carrers i nous projectes d'urbanització i rehabilitació als barris.

Finalment, cal destacar l'impuls als **nous atractors urbans**, que generin centralitat a tots els districtes i permetin distribuir el turisme a tota la ciutat. Es tracta d'aconseguir que tots els districtes disposin d'algun element emblemàtic d'atracció (com ara places, edificis representatius, estacions, etc.) que actuï com a centre de referència i contribueixi a diversificar l'oferta turística a la ciutat, minimitzar la pressió en alguns districtes i generar activitat econòmica a tota la ciutat.

5. El pressupost

“D’una cultura de la despesa a una cultura del cost i la prioritització de resultats”

Objectius	1. Persones i famílies	2. Empreses, associacions i agents econòmics: ESCOLARS, CULTURA	3. Agents econòmics i empreses: COMERCIALS
Estratègia	4. Habitatge urbà		
Recursos	5. El pressupost	6. Gestió, desenvolupament i recursos humans	7. El desenvolupament tecnològic i innovació

6. Govern, directius i recursos humans

“Institució competitiva, motivada, amb orgull de pertinença i orientada a la ciutadania”

Objectius	1. Persones i famílies	2. Empreses, associacions i agents econòmics: ESCOLARS, CULTURA	3. Agents econòmics i empreses: COMERCIALS
Estratègia	4. Habitatge urbà		
Recursos	5. El pressupost	6. Gestió, desenvolupament i recursos humans	7. El desenvolupament tecnològic i innovació

7. El coneixement, la tecnologia, la innovació i la col·laboració

“Barcelona, innovació oberta en gestió pública”

Objectius	1. Persones i famílies	2. Empreses, associacions i agents econòmics: ESCOLARS, CULTURA	3. Agents econòmics i empreses: COMERCIALS
Estratègia	4. Habitatge urbà		
Recursos	5. El pressupost	6. Gestió, desenvolupament i recursos humans	7. El desenvolupament tecnològic i innovació

En el marc de la perspectiva de **Recursos** del Mapa de ciutat, el Programa d’actuació municipal incorpora tres grups d’objectius: el del **pressupost**, orientat a “promoure una cultura del cost i la prioritització de resultats”; el grup que forma part de l’àmbit de **Govern, directius i recursos humans**, que conté els objectius que han de contribuir a fer que l’Ajuntament de Barcelona sigui una “institució competitiva, motivada, amb orgull de pertinença i orientada a la ciutadania”, i el grup d’objectius relatiu al **coneixement, la tecnologia, la innovació i la col·laboració**, que tenen com a finalitat assolir una “Barcelona, innovadora i oberta en gestió pública” que aprofiti les TIC per aconseguir una administració més propera i eficaç.

En aquesta perspectiva es recullen **9 objectius de ciutat**, que es despleguen en **30 objectius estratègics**.

Alguns d’aquests objectius estratègics incorporats al Programa d’actuació municipal afecten totes les gerències de l’Ajuntament i orienten tota l’organització municipal. En resum, es proposa una assignació i gestió racional i eficient dels recursos, adequant-los a les prioritats i eliminant despeses supèrflues; una gestió dels recursos que posi al capdavant la coordinació de les accions dins l’organització amb criteris de proximitat, austeritat, autoritat i productivitat que, entre altres qüestions, faciliti el flux de la informació i la seva supervisió al barri. Els recursos humans són cabdals en una institució que ofereix serveis al ciutadà. Es vol disposar dels millors directius i treballadors públics per tal d’oferir un servei excel·lent a la ciutadania. I, finalment, hom vol aprofitar els avantatges de les noves tecnologies per oferir un millor servei amb el menor cost possible, i es potenciarà la col·laboració amb altres administracions públiques per evitar duplicitats i per reforçar sinergies.

Aquests són, en essència, els objectius i les actuacions que planteja el Programa d’actuació municipal per al mandat 2012-2015. En el següent apartat es presenten els objectius i les actuacions que es preveuen en el Programa d’actuació del Districte, que tenen la voluntat d’afrontar les necessitats específiques del Districte i dels seus barris.

PART IV

8. Actuacions i projectes al Districte de Sarrià-Sant Gervasi 2012-2015

Introducció

Per portar a terme les actuacions i projectes del Districte de Sarrià-Sant Gervasi, el Govern del Districte actua d'acord amb el marc estratègic que s'ha marcat com a prioritari per a aquest període 2012-2015 ("**Governar des del consens i garantir el principi d'equitat**") i té en compte els cinc grans eixos de partida:

- 1. Sarrià-Sant Gervasi, Districte del coneixement**
- 2. Accessibilitat i mobilitat equitativa i còmoda**
- 3. La cultura com a gresol de ciutadans formats**
- 4. Lluita contra la crisi econòmica**
- 5. Renaturalització de la ciutat. Sarrià-Sant Gervasi, el pulmó de Barcelona. El parc natural de Collserola i els barris de la muntanya**

Les principals actuacions incloses al Programa d'actuació del Districte per barris aniran orientades a donar resposta a les principals demandes i mancances que el treball realitzat als diferents Consells de Barri han establert i que es podrien englobar, no de manera limitativa, en els enunciats següents:

SARRIÀ: conciliació de l'entrega del casc antic amb la Via Augusta (equipaments, espais verds i urbanització).

SANT GERVASI-LA BONANOVA: recuperació de l'esperit de barri i potenciació de l'activitat veïnal i associativa.

SANT GERVASI-GALVANY: obtenció de sòl i finques per a equipaments públics.

LES TRES TORRES: millora de la mobilitat i l'espai públic.

EL PUTXET I FARRÓ: protecció del patrimoni i potenciació de les peculiaritats i trets diferencials de cadascun dels barris.

VALLVIDRERA, EL TIBIDABO i LES PLANES: resolució de la mobilitat i reforç de la protecció del medi natural (soterrament de línies, desbrossament de finques i millora de les condicions ambientals).

Persones i famílies

“La ciutat preferida per viure amb seguretat, equitat i qualitat de vida”

1. Accés a serveis i recursos	2. Drets i oportunitats iguals i equitat	3. Seguretat i qualitat de vida
4. Habitatge urbà		
5. Accés a la ciutat	6. Ciutadania i participació	7. Drets i oportunitats iguals i equitat

1.1. Garantir l'accessibilitat, la qualitat i l'equitat dels serveis. Assegurar uns serveis, especialment els socials, de qualitat i de plena satisfacció per als ciutadans. Promoure un accés just als serveis d'acord amb les necessitats específiques dels destinataris.

DISTRICTE

- Ampliar la xarxa de quioscos d'atenció a la ciutadania.
- Districte pilot en la concertació de places d'escoles bressol per a extensió de la xarxa pública.

LES TRES TORRES

- Gestions per habilitar aparcaments públics o privats de lliure accés per a la població flotant, que es desplaça a treballar al barri.

SANT GERVASI-GALVANY

- Estudi de la possibilitat de cedir un espai a la Generalitat perquè hi faci un centre de dia per a la gent gran.
- Obtenció d'un edifici per destinar-lo a un equipament de promoció social integral: gent gran, joves i participació de persones i entitats.

SANT GERVASI-LA BONANOVA

- Execució i obertura del Centre de Serveis Socials de Sant Gervasi al carrer d'Arimon.
- Habitatge tutelat per a gent gran al carrer de la Infanta Isabel amb el carrer de Vista Bella.

VALLVIDRERA, EL TIBIDABO I LES PLANES

- Estudi de viabilitat de la implantació d'una oficina de registre al barri de Vallvidrera, el Tibidabo i les Planes

1.2. Prioritzar l'atenció als col·lectius socials més vulnerables i persones en situació de dependència. Vetllar especialment pel benestar dels col·lectius més vulnerables: infants, adolescents, sense sostre, persones en situació de dependència i nouvinguts.

DISTRICTE

- Treballarem per intensificar el Servei d'atenció domiciliària al Districte, tant en el nombre de persones ateses com en la intensitat d'hores de servei i el compliment de la Llei de dependència .
- Promoure el servei de menjadors socials per als més necessitats.

SANT GERVASI-LA BONANOVA

- Reforma de l'equipament per a persones sense sostre del carrer del Císter.

LES TRES TORRES

- Treballs per a la implantació del projecte Radars, per prevenir principalment l'aïllament de persones grans soles.

VALLVIDRERA, EL TIBIDABO I LES PLANES

- Treballs per a la implantació del projecte Radars, per prevenir sobretot l'aïllament de persones, en especial dels col·lectius potencialment més vulnerables (persones grans soles, sense sostre i ocupes, econòmicament desafavorides).

1.4. Fer que l'educació i la cultura siguin un factor clau de benestar i èxit. L'educació i la cultura són elements bàsics per al desenvolupament de les ciutats, per a la cohesió social, per enfortir-ne la identitat, el creixement social i econòmic, i també com a aposta de futur.

DISTRICTE

- Determinar la ubicació de l'espai jove del Districte com a equipament de referència i el seu pla funcional.
- Potenciar-hi la participació activa dels joves.

SARRIÀ

- Redacció del projecte i inici de les obres de nova biblioteca al barri, Oficina d'Atenció Ciutadana, seu administrativa de l'Ajuntament i Arxiu del Districte a la plaça de Sarrià.
- Continuació de les gestions per recuperar Can Ponsic com a escola de música del Districte.
- Recuperació simbòlica del monestir de Pedralbes per a Sarrià; noves excavacions, documentació ceràmica i treballs de recuperació de l'Arxiu.
- Gestions per obtenir les casetes del carrer de l'Hort de la Vila / carrer de la Mare de Déu de Núria.
- Suport a la continuïtat de la reforma del teatre del Centre Parroquial de Sarrià.

LES TRES TORRES

- Estudi de la viabilitat d'obrir una sala d'estudis nocturna a la Biblioteca Clarà.

SANT GERVASI-GALVANY

- Realització d'un estudi de la necessitat de fer una nova escola d'educació primària pública al barri.
- Cerca d'espai per a la futura biblioteca de barri.
- Gestions per a l'adquisició de la titularitat de l'edifici de l'antiga Clínica del Dr. Ripoll (carrer dels Madrazo amb carrer d'Alfons XII).

SANT GERVASI-LA BONANOVA

- Finalització i obertura de la nova biblioteca de Sant Gervasi-la Bonanova “Joan Maragall”.
- Potenciació de l’Espai Cultural Pere Pruna del carrer de Ganduxer, a fi de convertir-lo en un espai d’alta cultura de referència a la ciutat.
- Treballs inicials de recuperació del dipòsit del rei Martí, al carrer de Bellesguard, per a equipament cultural d’avantguarda.

EL PUTXET I FARRÓ

- Definició del Pla funcional i realització del Projecte de centre d’equipaments per al Putxet a la finca del carrer de Manacor, 1.
- Projecte i inici d’obres d’un centre cívic a la finca del carrer de Saragossa, 29-31 (Vil·la Urània), mantenint-hi les referències al llegat de Comas i Solà.
- Inici dels contactes amb la propietat de la finca de l’antiga Clínica Sant Josep per obtenir-ne la titularitat per a equipaments municipals.

VALLVIDRERA, EL TIBIDABO I LES PLANES

- Es consensua que el futur del Mercat de Vallvidrera serà un equipament cultural.
- Rehabilitació de la Casa Verdaguer de Vil·la Joana (MUHBA) i potenciació del museu amb la creació d’una casa de la literatura.

1.5. Barcelona Salut: promoure una ciutat saludable. Fomentar i promoure els hàbits de vida saludable, la promoció i la prevenció de la salut dels ciutadans i ciutadanes de Barcelona, garantir la protecció de la salut pública i fer que la salut estigui present de forma transversal a totes les polítiques de la ciutat.

SARRIÀ

- Obertura del nou CAP de Sarrià a la Via Augusta.
- Implantació dels serveis de salut mental del Districte al nou CAP de la Via Augusta.

1.6. Potenciar la funció social de l’esport. Potenciar l’esport, el seu vessant educatiu i competitiu, sense oblidar el que representa per a la salut, per a la relació entre les persones i per a la cohesió.

DISTRICTE

- Nous espais per a la pràctica de l’esport de les persones grans del Districte.
- Cercar ubicació d’un “skate-park” per a joves.

LES TRES TORRES

- Inici de les gestions per disposar d’un equipament esportiu.

VALLVIDRERA, EL TIBIDABO I LES PLANES

- Es consensua que l'equipament esportiu que recull el Pla de futur estarà ubicat a l'entorn de les Planes. Se'n redactarà l'avantprojecte per conèixer el pla d'usos i el cost econòmic.

1.7. Garantir la seguretat de les persones. Assegurar la tranquil·litat de les persones en l'espai públic, a casa seva i arreu del territori del municipi de Barcelona, i promoure la conducta cívica.

DISTRICTE

- Vetllar pel compliment de la normativa en relació amb el civisme, especialment a Sarrià, Sant Gervasi-Galvany i Sant Gervasi-la Bonanova.
- Promoure accions de caràcter educatiu per a la promoció de les actituds cíviques i assolir una bona convivència als barris.
- Promoure la coresponsabilitat ciutadana i de les associacions en la gestió dels conflictes i la promoció de la convivència.
- Estendre la GU de barri al Districte amb la incorporació de nous agents, fomentant els patrullatges a peu, la proximitat i una major visibilitat.
- Promoure les campanyes conjuntes dels cossos de seguretat per tal d'assolir una bona eficàcia.
- Millora de les condicions d'accessibilitat i seguretat dels entorns dels centres educatius: desplegament del Llibre Blanc de la mobilitat escolar.

SARRIÀ

- Realització d'un camí escolar que comunicui les zones nord i sud del barri.
- Senyalització per a les bicicletes de les zones 30 per a quan en facin ús.

SANT GERVASI-GALVANY

- Creació d'un grup de treball per buscar solucions als problemes d'incivisme i als que genera l'oci nocturn en els espais més problemàtics.

EL PUTXET I FARRÓ

- Estudi de la creació d'un camí escolar a l'entorn de l'Escola Poeta Foix.
- Introducció de millores en la seguretat viària.

VALLVIDRERA, EL TIBIDABO I LES PLANES

- Preparar carrers reurbanitzats perquè les companyies de serveis puguin soterrar-hi línies elèctriques i de telèfon i instar-les a fer-ho.
- Promoure la neteja de finques forestals públiques i vetllar pel compliment dels propietaris en les privades. Promoure la millora en el manteniment i la neteja de la massa forestal. Neteja de marges.
- Realitzar campanyes i actuacions per controlar la població de porcs senglars.
- Revisar el mapa d'hidrants de Vallvidrera, el Tibidabo i les Planes, i incrementar-ne el nombre allà on sigui necessari, en especial al nucli del Rectorat.

- Vetllar perquè els plans d'autoprotecció (PAU) disposin dels mitjans necessaris per a les funcions establertes en la legislació vigent.
- Potenciar la presència dels cossos i forces de seguretat al barri, sobretot els caps de setmana i festius. Implantar el model de policia comunitària i de proximitat.
- Establir mesures per tal d'evitar les curses nocturnes a les carreteres del barri.

1.8. Garantir la convivència veïnal i preservar la cohesió social, per tal que ningú pugui ser discriminat o vegi vulnerats els seus drets fonamentals. Afavorir l'existència d'una sola comunitat barcelonina i catalana que integri el conjunt de la societat de la ciutat.

DISTRICTE

- Aplicar accions que assegurin un bon clima veïnal i que redueixin l'impacte negatiu que pot ocasionar la presència d'animals als espais públics, especialment a Sant Gervasi-Galvany, el Putxet i Farró, i Sarrià.

Entitats, associacions i agents esportius, socials i culturals

“L’Ajuntament que coopera amb el teixit social i hi participa”



2.1. Potenciar i ordenar els canals d’interacció real i efectiva entre l’Ajuntament i les diferents entitats, associacions i agents esportius, socials i culturals. Apropar a les diferents entitats, associacions i agents esportius, socials i culturals, les eines que facin possible una major participació, i traduir-la de forma efectiva dins de l’acció política de l’Ajuntament.

DISTRICTE

- Promoure la participació ciutadana en la detecció de necessitats sobre mobilitat i seguretat.
- Promoure l’associacionisme, la participació i la cultura amb ofertes conjuntes de les entitats i l’Administració promovent més activitats per tal d’augmentar la relació i la cohesió veïnal i entre entitats dels diferents barris.

2.2. Apostar per un model de ciutat basat en la cooperació, la implicació i la coresponsabilitat entre l’Ajuntament i els diferents agents socials. Establir una nova manera de relacionar-se entre l’Ajuntament i les associacions basada en la coparticipació, el suport mutu i el principi de subsidiarietat.

DISTRICTE

- Fomentar la cultura.
- Recuperar la memòria històrica oral dels sis barris del Districte.

LES TRES TORRES

- Impulsar un taller ciutadà d’urbanisme i ciutat com a prova pilot i d’abast de Districte per fomentar el debat, la relació i la participació ciutadana.

2.3. Enfortir el teixit associatiu de la ciutat per garantir la seva funció de transmissió i dinamització dels problemes i necessitats dels ciutadans. Reforçar el teixit associatiu ajustant-lo a les necessitats de la ciutat.

DISTRICTE

- Promoure l’ampliació i l’actualització de la guia d’entitats.

SARRIÀ

- Potenciació del model de la Taula d’Entitats de Sarrià.

SANT GERVASI-GALVANY

- Col·laboració en la coordinació de les entitats del barri, per tal de millorar-ne la interrelació i la cohesió social.

- Col·laboració amb les entitats del barri per tal d'afavorir serveis necessaris per a la població flotant.
- Promoció i divulgació de les activitats de les associacions mitjançant els recursos propis del Districte.

SANT GERVASI-LA BONANOVA

- Potenciació del sentiment de pertinença al barri de Sant Gervasi-la Bonanova.
- Col·laboració per afavorir la creació d'una federació d'entitats.
- Disseny d'ensenyà i eslògan per al barri.

EL PUTXET I FARRÓ

- Rehabilitar i adequar per a espai veïnal i de l'associació de veïns la caseta del guarda de la finca del carrer de Manacor, 1.

Agents econòmics i centres de coneixement “Economia que genera oportunitats per a tothom”

Estratègia	1. Persones i talents	2. Drets, associacions, agents esportius, entitats culturals	3. Agència reguladora i centres de coneixement
	4. Habitatge urbà		
Recursos	5. El pressupost	6. Qualsevol altre recurs humà	7. El coneixement, la tecnologia, la innovació i la col·laboració

3.2. Impulsar sectors emergents d'alt valor afegit i reforçar els sectors econòmics consolidats, establint Barcelona com a referent de qualitat. Des del sector sanitari i biomèdic, d'atenció social i el sector de les TIC, fins als sectors d'economia verda, els sectors energètics, el comerç i el turisme.

DISTRICTE

- Promoure l'activitat econòmica als barris per mitjà del comerç de proximitat, especialment a les Tres Torres, Sarrià i el Putxet i Farró
- Potenciar l'associacionisme del món comercial i vetllar perquè siguin actors garants de cohesió social.

SANT GERVASI-GALVANY

- Impulsar l'edició d'una guia del comerç del barri en línia.
- Estudi de millora dels entorns del Mercat de Galvany.

SANT GERVASI-LA BONANOVA

- Realitzar una prova pilot de senyalització de zones comercials prioritàries, com l'eix comercial i el Mercat de Sant Gervasi.

LES TRES TORRES

- Millorar el Mercat de les Tres Torres

3.7. Fer que Barcelona sigui la ciutat de la cultura, el coneixement, la creativitat i la ciència generant un entorn favorable per atraure i retenir-hi talent. Creativitat, cultura, educació i recerca i investigació són parts d'un mateix objectiu. Volem crear una ciutat i una societat basades en el coneixement com un dels motors de progrés econòmic i social de Barcelona, i abordar-ho des de la col·laboració amb les institucions i entitats de ciutat i amb visió metropolitana.

SARRIÀ

- Potenciar l'obertura dels patis escolars de les escoles públiques per a l'activitat ludicoesportiva els caps de setmana.

Habitat urbà

“Un model de ciutat saludable que integri plenament medi ambient, urbanisme, infraestructures i TIC”

INICIATIVA	1. Parques i jardins	2. Espais, associacions i agents esportius, escolars i culturals	3. Agents associatius i centres de comunitat
IMPACTE	4. Habitat urbà		
INDICadors	4.1. Espais verds i jardins	4.2. Qualitat ambiental i recursos humans	4.3. Gestió i manteniment, innovació i tecnologia, i altres indicadors de qualitat

4.1. Promoure la renaturalització de la ciutat i el desenvolupament dels connectors verds.

Ampliar el verd urbà i protegir els espais lliures com un element d'estructuració de la ciutat.

DISTRICTE

- Actuacions al llarg del passeig de les Aigües.
- Impuls d'actuacions dins del concurs d'idees Portes de Collserola en l'àmbit del Districte.

SARRIÀ

- Redacció del projecte de Parc Central Sarrià (jardins d'Oriol Martorell) amb la participació veïnal.

LES TRES TORRES

- Elaboració d'un pla d'usos i manteniment dels espais verds del barri de les Tres Torres. Estudi global dels espais verds i jardins.
- Reforma dels jardins del Dr. Roig i Raventós, a partir d'un procés participatiu veïnal.

SANT GERVASI-GALVANY

- Gestions per obtenir la titularitat dels jardins de Can Ferrer (carrer d'Alfons XII).

SANT GERVASI-LA BONANOVA

- Creació d'un nou jardí al torrent del Maduixer.
- Treballs de millora dels jardins del passatge de Maluquer.

EL PUTXET i FARRÓ

- Elaboració de treballs de millora de les infraestructures del parc del Putxet: jocs infantils, rampes, taules de ping-pong...

VALLVIDRERA, EL TIBIDABO I LES PLANES

- Obertura d'un nou recorregut per a vianants al torrent de l'Espinagosa des de la plaça del Pi fins al pantà de Vallvidrera.
- Habilitació de nous horts a Can Pujades.

4.3. Impulsar una política mediambiental responsable, garantint la qualitat de l'aire i la sostenibilitat dels cicles de l'aigua i de la matèria i l'eficiència energètica. Assolir els nivells òptims de qualitat ambiental com a base per conservar i esdevenir una ciutat saludable, garantir la qualitat de vida als ciutadans, i aconseguir un desenvolupament sostenible.

DISTRICTE

- Actuacions de millora i adequació energètica dels equipaments municipals.

SARRIÀ

- Instal·lació de lavabos per als usuaris de les pistes de petanca dels jardins de Santa Amèlia.

SANT GERVASI-GALVANY

- Gestions amb l'Àrea de Medi Ambient per millorar la recollida d'escombraries (horaris i neteja). Incidir en la recollida comercial més eficient (comunicació als establiments dels horaris i zones).

EL PUTXET i FARRÓ

- Col·laboració amb l'Àrea de Medi Ambient per revisar i millorar el servei de neteja al conjunt del barri.
- Estudi de noves ubicacions per a aparcament de bicicletes al barri.

VALLVIDRERA, EL TIBIDABO I LES PLANES

- Col·laboració amb l'Àrea de Medi Ambient per revisar i millorar els serveis de neteja, adaptant-los a la realitat d'una zona forestal com és Vallvidrera, el Tibidabo i les Planes.
- Construcció d'un dipòsit de retenció d'aigües pluvials al torrent de l'Espinagosa per evitar abocaments al pantà.
- Persecució dels abocaments incontrolats de runa, tant en zona urbana com en zona forestal.
- Impuls de la millora dels serveis de les companyies privades de subministraments energètics a la zona:
 - o Extensió de la xarxa de subministrament de gas natural a les zones i nuclis sense servei, amb cost segons el que marqui la legislació vigent.
 - o Millora del servei d'electricitat.
 - o Millora del servei de distribució de gas butà.
- Estudi per a l'adopció de mesures efectives per evitar o reduir l'impacte acústic del trànsit, tant de FGC com de l'autopista, sobre la població, la flora i la fauna.

4.5. Promoure l'accés a l'habitatge de qualitat i vetllar pel seu bon ús. Posar en marxa un conjunt de polítiques (incentius al lloguer, col·laboracions amb el sector privat, obtenció de sòl, suport a la rehabilitació...) per aconseguir que els ciutadans tinguin accés a un habitatge de qualitat.

SARRIÀ

- Pla Empenta per obtenir un parc públic d'habitatge. Gestions per impulsar el desenvolupament de la UA-1 vores de la Via Augusta.

4.7. Fomentar barris productius en els quals es viu i es treballa. Fomentar un model urbanístic basat en un equilibri entre la funció residencial, l'econòmica i la social.

SANT GERVASI-GALVANY

- Redacció del projecte de remodelació del carrer de Balmes, entre la plaça de Molina i l'avinguda Diagonal buscant solucions provisionals d'ordenació de l'espai mentre no s'executi l'obra.

SANT GERVASI-LA BONANOVA

- Projecte de pacificació i millora de l'espai públic del carrer de Balmes, amb ampliació de voreres al tram de la plaça de Joaquim Folguera-plaça de Molina.

EL PUTXET I FARRÓ

- Projecte de pacificació i millora de l'espai públic del carrer de Balmes, amb ampliació de voreres al tram de la plaça de Joaquim Folguera-plaça de Molina.

4.8. Millorar la mobilitat urbana amb sostenibilitat i garantint les mateixes oportunitats d'accés a tota la ciutat. Fomentar un nou model de mobilitat d'equilibri entre els diferents mitjans de transport, i que dona prioritat a la seguretat i al vianant.

DISTRICTE

- Actuacions de millora de les condicions acústiques, lumíniques i d'accessibilitat de l'espai públic.
- Instar al compliment dels horaris de càrrega i descàrrega
- Impulsar la instal·lació de semàfors per a invidents

SARRIÀ

- Definició de la solució per a la millora de la zona nord del carrer Major de Sarrià.
- Actuacions de millora de la mobilitat a la zona de Pedralbes.
- Estudi de viabilitat del cobriment de la part alta de la Via Augusta-plaça de Borràs.
- Millora de la il·luminació de la plaça del Consell de la Vila.

LES TRES TORRES

- Millora d'enllumenat públic en general i el seu manteniment a tot el barri.

- Actuacions per requerir a les companyies de serveis la retirada dels pals de l'enllumenat i de telefonia de les voreres.
- Millora de la mobilitat i dels entorns del Mercat de les Tres Torres.
- Arranjament de voreres estretes i aixecades per les arrels dels arbres i millora del manteniment.
- Millora de la mobilitat de la cruïlla de la Via Augusta amb el carrer dels Vergós.
- Projecte de millora del carrer dels Vergós, la plaça de l'Orient i la plaça dels Romeus de Sant Medir.

SANT GERVASI-GALVANY

- Millora de l'espai de la plaça de Cardona i cerca de zona de càrrega i descàrrega propera.
- Millora de l'avinguda de Pau Casals.
- Creació de zones de càrrega i descàrrega allà on sigui necessari.
- Trasllet de proposta a l'ATM per adequar els autobusos a les necessitats del territori/barri.
- Finalització de la urbanització de la ronda del Mig al tram entre els carrers de Mandri i de Balmes.
- Elaboració del projecte de reforma de la plaça d'Adrià.
- Estudi de millora de l'accessibilitat a les escales del carrer de Corint, al tram entre el carrer d'Atenes i el parc de Monterols.
- Realització d'estudis de millora de l'espai públic per al carrer de Tuset.

SANT GERVASI-LA BONANOVA

- Elaboració del projecte de reurbanització del carrer de Sant Gervasi de Cassoles.
- Finalització de la urbanització de la ronda del Mig al tram entre els carrers de Mandri i de Balmes.
- Projecte de remodelació de la plaça de Calvó.
- Estudis per a la millora de la plaça de Ferran Casablanca.
- Trasllet de proposta a l'ATM per adequar el recorregut del bus de barri 123 per poder accedir al CAP Sant Gervasi.
- Estudi de protecció del patrimoni arquitectònic i el teixit urbà del conjunt de l'avinguda del Tibidabo i de millora de la parada del Tramvia Blau.
- Reforma i millora dels carrers de l'entorn de la nova Biblioteca de Sant Gervasi-la Bonanova.
- Projecte de reforma dels carrers de Lleó XIII i García-Mariño.
- Treballs de millora al paviment de la plaça de Kennedy.

EL PUTXET I FARRÓ

- Arranjament del carrer de Marmellà.
- Arranjament del carrer de les Santjoanistes entre el de Balmes i el de Saragossa.
- Estudi per incrementar el nombre de places d'estacionament de moto al barri.
- Estudi d'instal·lació d'un punt de Bicing a l'entorn de la plaça de Lesseps.
- Actuacions de millora d'enllumenat de l'espai públic del barri.

- Valoració i projecte d'arranjament del carrer de Septimània (entre la plaça de Sant Joaquim i el carrer de Mont-roig).
- Projecte d'arranjament del carrer de Manacor.
- Estudi de la ubicació de noves zones de càrrega i descàrrega al barri.
- Actuacions per protegir el patrimoni arquitectònic, recuperar i potenciar el centre històric del barri.
- Elaboració del projecte de remodelació del carrer de Saragossa entre el carrer de Guillem Tell i la Via Augusta.
- Elaboració del projecte d'arranjament del carrer de la Mare de Déu del Carmel.

VALLVIDRERA, EL TIBIDABO I LES PLANES

- Realització d'actuacions de millora de la mobilitat del barri, que permetin la circulació, pacificar el trànsit, racionalitzar els accessos als nuclis de població, adequar recorreguts accessibles per a persones amb mobilitat reduïda i millorar la regulació de semàfors. Estudiar i avaluar els transports públics del barri.
- Estudi per a la creació d'eixos de mobilitat veïnal; es proposen els següents eixos:
 - o Entre Vallvidrera i el sector de les Planes a través del carrer dels Reis Catòlics, el camí del Cama-sec i la carretera de les Planes.
 - o Camí de Can Llavallol, entre el Mas Sauró i la carretera de Vallvidrera a Molins de Rei.
- Ordenació dels espais d'aparcament als entorns de les estacions de FGC Baixador de Vallvidrera i les Planes, d'acord amb el Pla parcial de les Planes, per a ús de residents i veïns, per tal d'afavorir-hi la mobilitat i pacificar-hi el trànsit.
- Continuació de la millora de l'espai públic situat en l'àmbit urbà, d'acord amb els condicionants d'orografia i la situació en zona forestal, prioritzant un carrer o zona per barri.
- Estudi de millores de l'espai públic, aparcaments i mobilitat a la plaça de Vallvidrera i els entorns immediats.
- Continuar amb la reurbanització del camí del Mas Guimbau, el carrer Major del Rectoret i el camí de la Reineta.
- Projecte d'urbanització del camí de la Gírgola, al barri del Peu del Funicular.
- Remodelació d'una part dels carrers de la zona del turó de Vallvidrera.
- Arranjament parcial de les voreres de la carretera de Vallvidrera a l'altura del carrer de Vidal i Quadras, al barri del Peu del Funicular.
- Arranjament parcial de voreres de la carretera de Vallvidrera al tram de la carretera de l'Església, a Vallvidrera.
- Implantació d'una brigada específica per al petit manteniment de la via pública a la zona de Collserola, amb especial atenció a les petites esllavissades.

4.9. Impulsar nous *atractors* urbans, que generin centralitat a tots els districtes, i distribuir el turisme a tota la ciutat. Es tracta d'aconseguir que tots els districtes disposin d'algun element emblemàtic d'atracció (com ara places, edificis representatius, estacions, etc.) que actui com a centre de referència i pugui generar activitat comercial, turística, etc.

DISTRICTE

- Redacció i inici de la implantació del Pla estratègic de turisme del Districte.
- Disposar dels seus continguts per poder confeccionar una guia de llocs d'interès i d'arquitectura del Districte.

Recursos

Recursos	1. Personal (serveis)	2. Espais, instal·lacions i equips especials (serveis de contractes)	3. Equips especials i serveis de contractes
Finançes	4. Inicialització		
Recursos	5. De personalitat	6. Quan, com i recursos humans	7. El desenvolupament, la tecnologia, la innovació i la col·laboració

Recursos	1. Personal (serveis)	2. Espais, instal·lacions i equips especials (serveis de contractes)	3. Equips especials i serveis de contractes
Finançes	4. Inicialització		
Recursos	5. Espais, instal·lacions i equips especials	6. Quan, com i recursos humans	7. El desenvolupament, la tecnologia, la innovació i la col·laboració

Recursos	1. Personal (serveis)	2. Espais, instal·lacions i equips especials (serveis de contractes)	3. Equips especials i serveis de contractes
Finançes	4. Inicialització		
Recursos	5. Espais, instal·lacions i equips especials	6. Quan, com i recursos humans	7. El desenvolupament, la tecnologia, la innovació i la col·laboració

Govern, directius i recursos humans

“Institució competitiva, motivada, amb orgull de pertinença i orientada a la ciutadania”

6.1. Garantir la qualitat d’assistència a la ciutadania preservant la transparència i l’ètica en la gestió pública. El Govern municipal ha de donar visibilitat sobre allò que es fa i com es va aconseguint, i fer que l’ètica i l’honestedat sigui el principi bàsic de la gestió política.

DISTRICTE

- Foment de la compra social.

El coneixement, la tecnologia, la innovació i la col·laboració

“Barcelona, innovació oberta en gestió pública”

6.2. Millorar les TIC per aconseguir una administració més propera i eficaç. Les tecnologies de la informació i la comunicació han de servir per poder donar un millor servei al ciutadà, més eficient i eficaç i estalviador de temps i de paper.

DISTRICTE

- Potenciar l’ús de les TIC i de les xarxes socials com a elements de difusió d’activitats i comunicació amb els ciutadans.

PART V (annex)

9. Actuacions i projectes al Districte de Sarrià-Sant Gervasi 2012-2015 per barris

ACTUACIONS COMUNES A TOTS ELS BARRIS

CIVISME I CONVIVÈNCIA

Aplicar accions que assegurin un bon clima veïnal i que redueixin l'impacte negatiu que poden ocasionar la presència d'animals als espais públics, especialment a Sant Gervasi-Galvany, el Putxet i Farró, i Sarrià.

- Vetllar pel compliment de la normativa en relació amb el civisme, especialment a Sarrià, Sant Gervasi-Galvany i Sant Gervasi-la Bonanova.
- Promoure accions de caràcter educatiu per promoure actituds cíviques i assolir una bona convivència als barris.
- Promoure la coresponsabilitat ciutadana i de les associacions en la gestió dels conflictes i la promoció de la convivència.

SEGURETAT

- Estendre la GU de barri al Districte amb la incorporació de nous agents, fomentant els patrullatges a peu, la proximitat i una major visibilitat.
- Promoure les campanyes conjuntes dels cossos de seguretat per tal d'assolir una bona eficàcia.
- Promoure la participació ciutadana en la detecció de necessitats sobre mobilitat i seguretat.

LLIBRE BLANC DE LA MOBILITAT ESCOLAR

- Millora de les condicions d'accessibilitat i seguretat dels entorns dels centres educatius: desplegament del Llibre Blanc de la mobilitat escolar.

PROMOCIÓ ECONÒMICA

- Promoure l'activitat econòmica als barris per mitjà del comerç de proximitat, especialment a les Tres Torres, Sarrià i el Putxet i Farró.
- Potenciar l'associacionisme del món comercial i vetllar perquè siguin actors garants de cohesió social.
- Promoure mostres gastronòmiques amb la participació dels restauradors del Districte.

TURISME

- Redacció i inici de la implantació del Pla estratègic de turisme del Districte.
- Disposar dels continguts per poder confeccionar una guia de llocs d'interès i d'arquitectura del Districte.

XARXES SOCIALS I COMUNICACIÓ

- Promoure l'ampliació i l'actualització de la guia d'entitats.
- Potenciar l'ús de les TIC i de les xarxes socials com a elements de difusió d'activitats i comunicació amb els ciutadans.
- Ampliar la xarxa de quioscos d'atenció a la ciutadania.
- Aprofundir en els mecanismes d'informació i participació al ciutadà en tot el relatiu a obres, projectes d'urbanització, manteniment i mobilitat.

PROGRAMA JOVES

- Determinar la ubicació de l'espai jove del Districte com a equipament de referència i el seu pla funcional.
- Potenciar la participació activa dels joves.
- Cercar ubicació d'un "skate-park" per a joves.

ESPAI PÚBLIC I EQUIPAMENTS

- Actuacions de millora de les condicions acústiques, lumíniques (especialment als eixos comercials), d'accessibilitat de l'espai públic i de la neteja dels carrers.
- Substituir progressivament els llums amb excessiva contaminació lumínica i alta despesa energètica.
- Actuacions de millora i adequació energètica dels equipaments municipals.
- Nous espais per a la pràctica de l'esport de les persones grans del Districte.
- Actuacions al llarg del passeig de les Aigües.
- Potenciació en espais de nova construcció de posar noms de persones, amb especial atenció a dones, lligades al territori per augmentar el lligam al territori i l'orgull de pertinença.

ALTRES ACTUACIONS

- Foment de la compra social.
- Foment de la cultura.
- Consolidar activitats culturals en l'àmbit de tots els Països Catalans, tot fent xarxa amb les diverses entitats i manifestacions culturals que hi ha al Districte.
- Districte pilot en la concertació de places d'escoles bressol per a extensió de la xarxa pública.
- Promoure l'obertura dels patis escolars amb les escoles públiques del Districte durant els caps de setmana.
- Recuperació de la memòria històrica oral dels sis barris del Districte.
- Impuls d'actuacions dins del concurs d'idees Portes de Collserola en l'àmbit del Districte.
- Promoure l'associacionisme, la participació i la cultura amb ofertes conjuntes de les entitats i l'Administració promovent més activitats per tal d'augmentar la relació i la cohesió veïnal i entre entitats dels diferents barris.
- Potenciació de la recollida selectiva de residus per al comerç.
- Compliment i estudi de la revisió del Pla d'usos del Districte.

- Consolidar els eixos cívics com a eixos de relació, convivència i civisme, aprofitant el dinamisme comercial i la connexió d'equipaments.
- Promoure la realització de treballs de recerca i crèdits de síntesi a les escoles del Districte relacionats amb aspectes culturals, artístics, històrics o de personatges nascuts al Districte.

SARRIÀ

PRIORITATS DEL CONSELL DE BARRI

1. Redacció del projecte i inici de les obres de la nova biblioteca al barri, Oficina d'Atenció Ciutadana, seu administrativa de l'Ajuntament i Arxiu del Districte a la plaça de Sarrià.
2. Definició de la solució per a la millora de la zona nord del carrer Major de Sarrià.
3. Continuació de les gestions per recuperar Can Ponsic com a escola de música del Districte.
4. Recuperació simbòlica del Monestir de Pedralbes per a Sarrià; noves excavacions, documentació ceràmica i treballs de recuperació de l'Arxiu.
5. Gestions per obtenir les casetes del carrer de l'Hort de la Vila / carrer de la Mare de Déu de Núria.
6. Suport a la continuïtat de la reforma del teatre del Centre Parroquial de Sarrià.
7. Actuacions de millora de la mobilitat a la zona de Pedralbes.
8. Realització d'un camí escolar que comuniqui les zones nord i sud del barri.
9. Potenciació de l'obertura dels patis escolars de les escoles públiques per a l'activitat ludicoesportiva els caps de setmana.
10. Senyalització per a les bicicletes de les zones 30 per a quan en facin ús.

PROCÉS PARTICIPATIU

- Redacció del projecte de Parc Central Sarrià (jardins d'Oriol Martorell) amb la participació veïnal.
- Potenciació del model de la Taula d'Entitats de Sarrià.
- Pla Empenta per obtenir un parc públic d'habitatge. Gestions per impulsar el desenvolupament de la UA-1 vores de la Via Augusta.
- Obertura del nou CAP de Sarrià a la Via Augusta.
- Implantació dels serveis de salut mental del Districte al nou CAP de la Via Augusta.
- Estudi de viabilitat del cobriment de la part alta de la Via Augusta-plaça de Borràs.
- Instal·lació de lavabos per als usuaris de les pistes de petanca dels jardins de Santa Amèlia.
- Millora de la il·luminació de la plaça del Consell de la Vila.

LES TRES TORRES

PRIORITATS DEL CONSELL DE BARRI

1. Elaboració d'un pla d'usos i manteniment dels espais verds del barri de les Tres Torres. Estudi global dels espais verds i jardins.
2. Millora d'enllumenat públic en general i el seu manteniment .
3. Actuacions per requerir a les companyies de serveis la retirada dels pals de l'enllumenat i de telefonia de les voreres.
4. Millora de la mobilitat i dels entorns del Mercat de les Tres Torres.
5. Treballs per a la implantació del projecte Radars, per prevenir principalment l'aïllament de persones grans soles.
6. Gestions per habilitar aparcaments públics o privats de rotació per a la població flotant, que es desplaça a treballar al barri.
7. Estudi de la viabilitat d'obertura del jardí de la Biblioteca Clarà, fora dels seus horaris d'obertura.
8. Estudi de la viabilitat d'obrir una sala d'estudis nocturna a la Biblioteca Clarà.
9. Arranjament de voreres estretes i aixecades per les arrels dels arbres i millora del manteniment.

PROCÉS PARTICIPATIU

- Millora de la mobilitat de la cruïlla de la Via Augusta amb el carrer dels Vergós.
- Projecte de millora del carrer dels Vergós, la plaça de l'Orient i la plaça dels Romeus de Sant Medir.
- Inici de les gestions per disposar d'un equipament esportiu.
- Reforma dels jardins del Dr. Roig i Raventós, a partir d'un procés participatiu veïnal.
- Impuls d'un taller ciutadà d'urbanisme i ciutat com a prova pilot i d'abast de Districte per fomentar el debat, la relació i la participació ciutadana.

SANT GERVASI-GALVANY

PRIORITATS DEL CONSELL DE BARRI

1. Obtenció d'un edifici per destinar-lo a un equipament de promoció social integral: gent gran, joves i participació de persones i entitats.
2. Millora de l'espai de la plaça de Cardona i cerca de zona de càrrega i descàrrega propera.
3. Millora de l'avinguda de Pau Casals.
4. Redacció del projecte de remodelació del carrer de Balmes, entre la plaça de Molina i l'avinguda Diagonal buscant solucions provisionals d'ordenació de l'espai mentre no s'executi l'obra.
5. Creació de zones de càrrega i descàrrega allà on sigui necessari.
6. Estudi de la possibilitat de cedir un espai a la Generalitat perquè faci un centre de dia per a la gent gran.
7. Promoció de més activitats per tal d'augmentar la relació veïnal i la cohesió social.
8. Actualització i edició de la guia d'entitats del barri.
9. Trasllet de la proposta a l'ATM per adequar els autobusos a les necessitats del territori/barri.
10. Col·laboració en la coordinació de les entitats del barri, per tal de millorar-ne la interrelació i la cohesió social.
11. Creació d'un grup de treball, per buscar solucions als problemes d'incivisme i als que genera l'oci nocturn en els espais més problemàtics.
12. Col·laboració amb les entitats del barri per afavorir serveis necessaris per a la població flotant.
13. Gestions amb l'Àrea de Medi Ambient per millorar la recollida d'escombraries (horaris i neteja). Incidir en la recollida comercial més eficient (comunicació als establiments dels horaris i zones).
14. Promoció i divulgació de les activitats de les associacions per mitjà dels recursos propis del Districte.
15. Realització d'un estudi de la necessitat de fer una nova escola d'educació primària pública al barri.
16. Cerca d'espai per a la futura biblioteca de barri.

PROCÉS PARTICIPATIU

- Projecte de pacificació i millora de l'espai públic del carrer de Balmes, amb ampliació de voreres al tram de la plaça de Joaquim Folguera-plaça de Molina.
- Finalització de la urbanització de la ronda del Mig al tram entre els carrers de Mandri i de Balmes.
- Realització d'estudis de millora de l'espai públic per al carrer de Tuset.
- Gestions per obtenir la titularitat dels jardins de Can Ferrer (carrer d'Alfons XII).

- Gestions per adquirir la titularitat de l'edifici de l'antiga clínica del Dr. Ripoll (carrer dels Madrazo amb carrer d'Alfons XII).
- Estudi de millora dels entorns del Mercat de Galvany.
- Elaboració del projecte de reforma de la plaça d'Adrià.
- Estudi de millora de l'accessibilitat a les escales del carrer de Corint, al tram entre el carrer d'Atenes i parc de Monterols.

SANT GERVASI-LA BONANOVA

PRIORITATS DEL CONSELL DE BARRI

1. Finalització i obertura de la nova biblioteca de Sant Gervasi-la Bonanova "Joan Maragall".
2. Execució i obertura del Centre de Serveis Socials de Sant Gervasi al carrer d'Arimon.
3. Execució i posada en marxa del centre de neteja integral de Sarrià-Sant Gervasi al carrer de Josep Garí.
4. Redacció de projecte de pacificació i millora de l'espai públic del carrer de Balmes, amb ampliació de voreres al tram de la plaça de Joaquim Folguera-plaça de Molina.
5. Elaboració del projecte de reurbanització del carrer de Sant Gervasi de Cassoles.
6. Realització de la prova pilot de senyalització de zones comercials prioritàries, com l'eix comercial i el Mercat de Sant Gervasi.
7. Potenciació del sentiment de pertinença al barri de Sant Gervasi-la Bonanova.
8. Col·laboració per afavorir la creació d'una federació d'entitats.
9. Disseny d'ensenyà i eslògan per al barri.
10. Finalització de la urbanització de la ronda del Mig al tram entre els carrers de Mandri i de Balmes.
11. Projecte de remodelació de la plaça de Calvó.
12. Estudis per a la millora de la plaça de Ferran Casablanca.
13. Trasllat de la proposta a l'ATM per adequar el recorregut del bus de barri 123 per poder accedir al CAP Sant Gervasi.

PROCÉS PARTICIPATIU

- Potenciació de l'Espai Cultural Pere Pruna del carrer de Ganduxer, a fi de convertir-lo en un espai d'alta cultura de referència a la ciutat.
- Estudi de protecció del patrimoni arquitectònic i el teixit urbà del conjunt de l'avinguda del Tibidabo i de millora de la parada del Tramvia Blau.
- Reforma i millora dels carrers de l'entorn de la nova Biblioteca de Sant Gervasi-la Bonanova.
- Reforma de l'equipament per a persones sense sostre del carrer de Císter.
- Projecte de reforma dels carrers de Lleó XIII i García-Mariño.
- Creació d'un nou jardí al torrent del Maduixer.
- Treballs inicials de recuperació del dipòsit del rei Martí, al carrer de Bellesguard, per a equipament cultural d'avantguarda.
- Habitatge tutelat per a gent gran al carrer de la Infanta Isabel amb el carrer de Vista Bella.
- Treballs de millora dels jardins del passatge Maluquer.
- Treballs de millora al paviment de la plaça de Kennedy.

EL PUTXET I FARRÓ

PRIORITATS DEL CONSELL DE BARRI

0. Definició del Pla funcional i realització del projecte de centre d'equipaments per al Putxet a la finca del carrer de Manacor, 1.
0. Projecte i inici d'obres d'un centre cívic a la finca del carrer de Saragossa, 29-31 (Vil·la Urània), mantenint-hi les referències al llegat de Comas i Solà.
1. Projecte de pacificació i millora de l'espai públic del carrer de Balmes, amb ampliació de voreres al tram de la plaça de Joaquim Folguera-plaça de Molina.
2. Arranjament del carrer de Marmellà.
3. Arranjament del carrer de les Santjoanistes entre els carrers de Balmes i de Saragossa.
4. Estudi de la creació d'un camí escolar a l'entorn de l'Escola Poeta Foix.
5. Estudi per incrementar el nombre de places d'estacionament de moto al barri.
6. Col·laboració amb l'Àrea de Medi Ambient per revisar i millorar el servei de neteja al conjunt del barri.
7. Introducció de millores en la seguretat viària.
8. Estudi d'instal·lació d'un punt de Bicing a l'entorn de la plaça de Lesseps.
9. Actuacions de millora d'enllumenat de l'espai públic del barri.
10. (1) Valoració i projecte d'arranjament del carrer de Septimània (entre la plaça de Sant Joaquim i el carrer de Mont-roig).
(2) Projecte d'arranjament del carrer de Manacor.
11. Estudi per a la ubicació de noves zones de càrrega i descàrrega al barri.
12. Estudi per a l'obertura d'una entrada al parc del Putxet pel carrer del Pare Fidel Fita i estudi de viabilitat d'instal·lació d'escapes mecàniques.

PROCÉS PARTICIPATIU

- Actuacions per protegir el patrimoni arquitectònic, recuperar i potenciar el centre històric del barri.
- Elaboració del projecte de remodelació del carrer de Saragossa entre el carrer de Guillem Tell i la Via Augusta.
- Elaboració del projecte d'arranjament del carrer de la Mare de Déu del Carmel.
- Rehabilitació i adequació per a espai veïnal i de l'associació de veïns de la caseta del guarda de la finca del carrer de Manacor, 1.
- Execució dels treballs de millora de les infraestructures del parc del Putxet: jocs infantils, rampes, taules de ping-pong...
- Inici dels contactes amb la propietat de la finca de l'antiga Clínica Sant Josep per obtenir-ne la titularitat per a equipaments municipals.
- Estudi de noves ubicacions per a aparcament de bicicletes al barri.

VALLVIDRERA, EL TIBIDABO I LES PLANES

PRIORITATS DEL CONSELL DE BARRI

1. Mobilitat

1.1. Realització d'actuacions de millora de la mobilitat del barri, que permetin la circulació, pacificar el trànsit, racionalitzar els accessos als nuclis de població, adequar recorreguts accessibles per a persones amb mobilitat reduïda i millorar la regulació de semàfors. Estudiar i avaluar els transports públics del barri.

1.2. Estudi per a la creació d'eixos de mobilitat veïnal; es proposen els següents eixos:

- Entre Vallvidrera i el sector de les Planes a través del carrer dels Reis Catòlics, el camí del Cama-sec i la carretera de les Planes.
- Camí de Can Llavallol, entre el Mas Sauró i la carretera de Vallvidrera a Molins de Rei.

1.3. Ordenació dels espais d'aparcament als entorns de les estacions de FGC Baixador de Vallvidrera i les Planes, d'acord amb el Pla parcial de les Planes, per a ús de residents i veïns, per tal d'afavorir-hi la mobilitat i pacificar-hi el trànsit.

2. Equipaments

2.1. Es consensua que l'equipament esportiu que recull el Pla de futur estarà ubicat a l'entorn de les Planes. Se'n redactarà l'avantprojecte per conèixer el pla d'usos i el cost econòmic.

2.2. Es consensua que el futur del Mercat de Vallvidrera serà un equipament cultural.

3. Espai públic

Continuació de la millora de l'espai públic situat en l'àmbit urbà, d'acord amb els condicionants d'orografia i la situació en zona forestal, prioritzant un carrer o zona per barri:

3.1. Estudi de millores de l'espai públic, aparcaments i mobilitat a la plaça de Vallvidrera i entorns immediats.

3.2. Continuar amb la reurbanització del carrer del camí del Mas Guimbau, el carrer Major del Rectoret i el camí de la Reineta.

3.3. Remodelació d'una part dels carrers de la zona del turó de Vallvidrera.

4. Espai públic (neteja i gestió de residus), entorn natural i serveis

4.1. Col·laboració amb l'Àrea de Medi Ambient per revisar i millorar els serveis de neteja, adaptant-los a la realitat d'una zona forestal com és Vallvidrera, el Tibidabo i les Planes: implantació d'una brigada específica per al petit manteniment de la via pública a la zona de Collserola, amb especial atenció a les petites esllavissades.

4.2. Promoure la neteja de finques forestals públiques i vetllar pel compliment dels propietaris en les privades. Promoure la millora en el manteniment i la neteja de la massa forestal. Neteja de marges.

4.3. Persecució dels abocaments incontrolats de runa, tant en zona urbana com en zona forestal.

4.4. Realització de campanyes i actuacions per controlar la població de porcs senglars.

4.5. Impuls de la millora dels serveis de les companyies privades de subministraments energètics a la zona:

- Extensió de la xarxa de subministrament de gas natural a les zones i nuclis sense servei, amb cost segons el que marqui la legislació vigent.
- Millora del servei d'electricitat.
- Millora del servei de distribució de gas butà.

4.6. Estudi per a l'adopció de mesures efectives per evitar o reduir l'impacte acústic del trànsit, tant de FGC com de l'autopista, sobre la població, la flora i la fauna.

5. Prevenció d'emergències

5.1. Revisar el mapa d'hidrants de Vallvidrera, el Tibidabo i les Planes, i incrementar-ne el nombre allà on sigui necessari, en especial al nucli del Rectorat.

5.2. Revisar i millorar els plans d'autoprotecció (PAU), que inclou també el del parc d'atraccions del Tibidabo, per incendis o causes meteorològiques (nevades, inundacions i ventades), impulsant alhora protocols i plans de treball conjunts amb municipis adjacents.

5.3. Vetllar perquè els PAU disposin dels mitjans necessaris per a les funcions establertes en la legislació vigent.

6. Prevenció i seguretat

6.1. Potenciació de la presència dels cossos i forces de seguretat al barri, sobretot els caps de setmana i festius. Implantar el model de policia comunitària i de proximitat.

6.2. Establiment de mesures per tal d'evitar les curses nocturnes a les carreteres del barri.

Procés participatiu

- Rehabilitació de la Casa Verdaguier de Vil·la Joana (MUHBA) i potenciació del museu amb la creació d'una casa de la literatura.
- Redacció del projecte d'urbanització del camí de la Gírgola, al barri del Peu del Funicular.
- Obertura d'un nou recorregut per a vianants al torrent de l'Espinagosa des de la plaça del Pi fins al pantà de Vallvidrera.
- Arranjament parcial de les voreres de la carretera de Vallvidrera a l'altura del carrer de Vidal i Quadras, al barri del Peu del Funicular.
- Arranjament parcial de voreres de la carretera de Vallvidrera al tram de la carretera de l'Església, a Vallvidrera.
- Construcció d'un dipòsit de retenció d'aigües pluvials al torrent de l'Espinagosa per evitar abocaments al pantà.
- Preparació de carrers reurbanitzats perquè les companyies de serveis puguin soterrar-hi línies elèctriques i de telèfon i instar-les a fer-ho.
- Habilitació de nous horts a Can Pujades.
- Treballs per a la implantació del projecte Radars, per prevenir sobretot l'aïllament de persones, en especial dels col·lectius potencialment més vulnerables (persones grans soles, sense sostre i ocupes, econòmicament desfavorides).
- Durant la vigència del Pla de futur actual, els tres plans d'actuació del Districte especificaran els compromisos econòmics de cadascun dels mandats al barri de Vallvidrera, el Tibidabo i les Planes.
- Estudi de viabilitat de la implantació d'una oficina de registre al barri de Vallvidrera, el Tibidabo i les Planes.