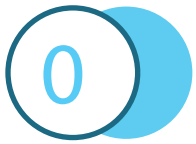


**SANT MARTÍ
BOTIGUES
AMB
ÀNIMA**

OBJECTIUS
I MESURES
**PLA DE COMERÇ
DISTRICTE DE
SANT MARTÍ**



**Ajuntament
de Barcelona**



SUMARI

Introducció	1
Territori	2
Oferta comercial	3
Estructura del teixit comercial	5
Pla de comerç del districte de Sant Martí	7
Procés i metodologia	8
Objectius	9
Programes	12
PROGRAMA A - Governança del districte de Sant Martí	13
PROGRAMA B - Comunicació, dinamització i promoció	22
PROGRAMA C - Millora de la competitivitat del teixit comercial i l'emprenedoria	29
PROGRAMA D - Impulsar el comerç accessible	32
PROGRAMA E - Generació de sinèrgies amb altres sectors	34
PROGRAMA F - Innovació, formació i qualitat	37
PROGRAMA G - Integració, habitat urbà i comerç	39
PROGRAMA H - Cohesió social	42
PROGRAMA I - Seguretat en entorns comercials	44

1

INTRODUCCIÓ

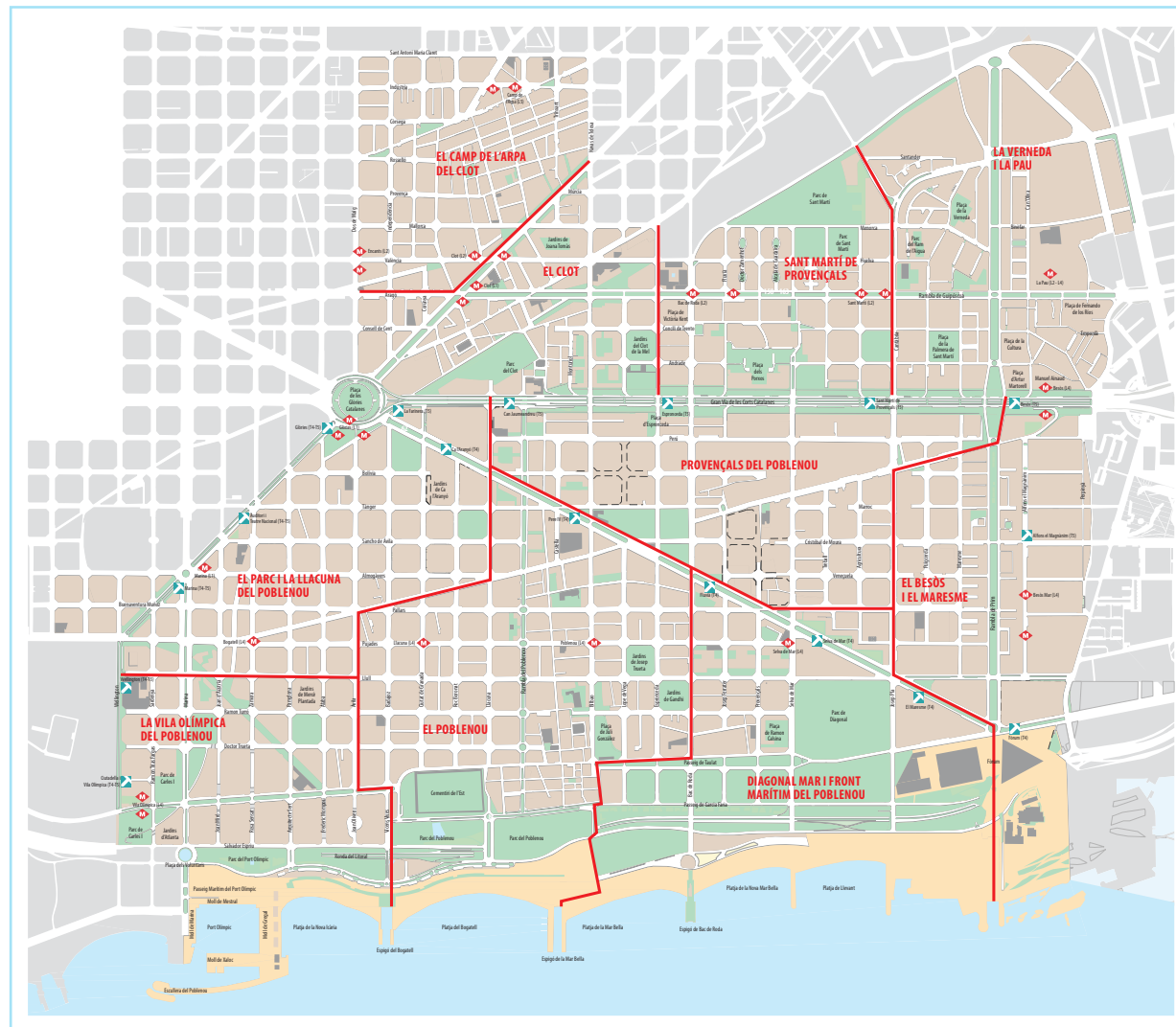
L'activitat comercial i la hoteleria i restauració són algunes de les principals activitats econòmiques del districte. Cal destacar la presència d'una important diversitat d'actius al territori (turístics, museus, cinemes, teatres, arts escèniques, etc.) que coexisteixen amb un ric teixit empresarial, de restauració i comercial.

En aquest sentit, és especialment important poder projectar el districte amb accions de promoció i comunicació globals, que posin en valor el conjunt del territori i contribueixin a definir una marca territorial diferenciada.

MODEL DE COMERÇ DE SANT MARTÍ



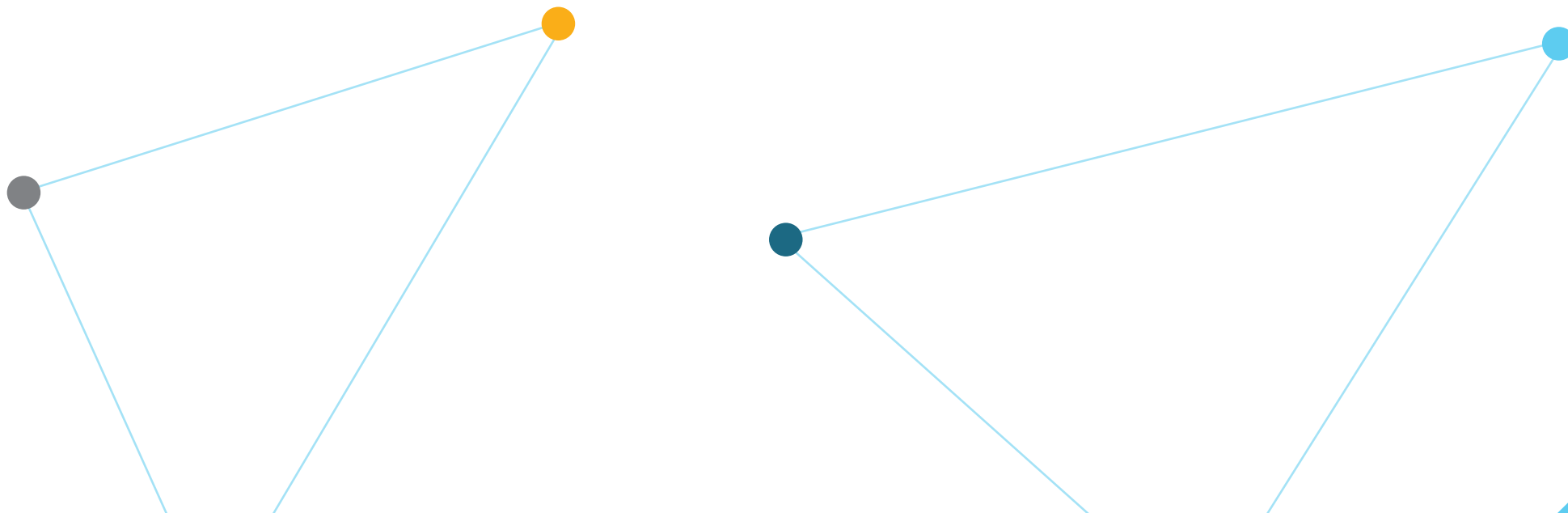
El districte de Sant Martí es divideix en 10 barris delimitats de la manera que mostra el mapa següent:



Característiques generals del comerç al districte de Sant Martí:

Sant Martí compta amb l'11,2% dels establiments totals de Barcelona, amb una lleugera preponderància d'establiments d'alimentació, el 12,6% de la ciutat. Els establiments, en comparació amb els de la mitjana de Barcelona, mostren una antiguitat menor, un percentatge d'associats també inferior, uns locals de major superfície mitjana, un percentatge d'accés a les TIC inferior i un major nombre de treballadors per negoci.

Per altra banda, pel que fa a les expectatives d'evolució dels negocis, les dades són clarament optimistes al districte de Sant Martí: satisfacció quant a increment del volum i evolució del negoci i major possibilitats de creixement de futur.



	BARCELONA	SANT MARTÍ
CENS ESTABLIMENTS		
Total	35.282	3.955 (11,2% de BCN)
Alimentació	10.991	1.383 (12,6%)
Textil i calçat	6.886	612 (8,9%)
Equipament de la llar	4.871	530 (10,9%)
Llibres, diaris i revistes	1.827	215 (11,8%)
CARACTERÍSTIQUES		
Antiguitat	18 anys	16 anys
Associats	42,6%	41,5%
Superfície mitjana	84,7 m ²	90,8 m ²
TIC	58,6%	56,3%
Nombre de treballadors	2,6	3
EVOLUCIÓ DEL NEGOCI		
Índex satisfacció evolució del negoci	2,3	2,4
% establiments han incrementat negoci en 2010-2011	7,3%	8,7%
% creixement estimat (els que creixen)	20,9%	24,3%
% disminució de negoci estimat (els que decreixen)	35,5%	31,5%
EXPECTATIVES		
% establiments expectatives positives de creixement	22,4%	25,2%
% establiments expectatives contractar personal nou	5,1%	6,2%

Associacionisme comercial

- ▲ Eix del Poblenou, localitzat al barri del mateix nom
- ▲ Eix del Clot, a cavall dels barris del Clot i del Camp de l'Arpa del Clot
- ▲ Eix de Sant Martí, compartit entre els barris de Sant Martí de Provençals i de la Verneda i la Pau

Associacions de comerciants

- ▲ Associació de comerciants “Botiguers del Besòs”
- ▲ Associació de comerciants “Xavier Nogués”
- ▲ AA.VV. i Comerciants del Camp de l'Arpa

Mercats Municipals

- ▲ Mercat de Provençals
- ▲ Mercat de Sant Martí
- ▲ Mercat del Besòs
- ▲ Mercat del Clot
- ▲ Mercat del Poblenou



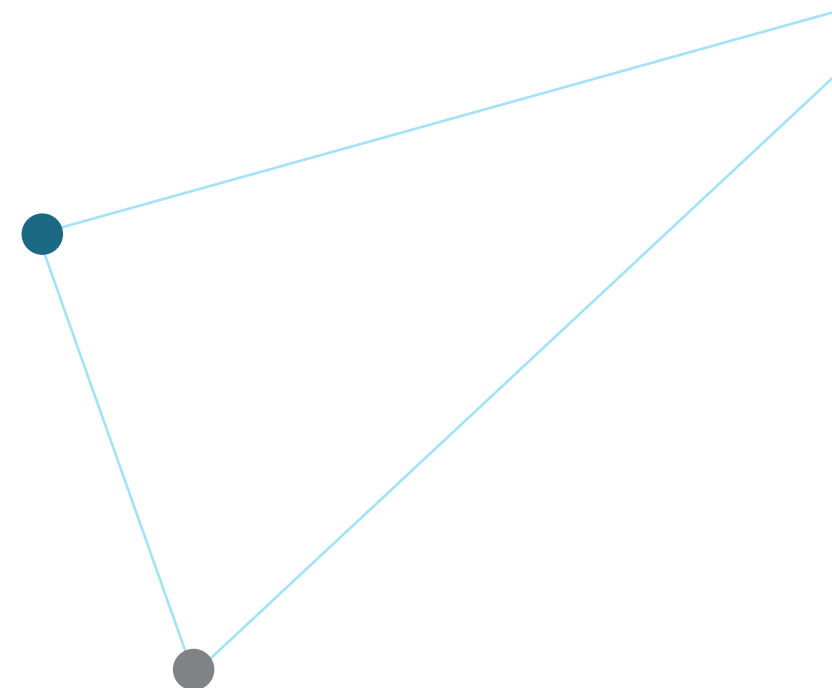
Cal fer esment també de l'oferta de mercats municipals, amb 5 establiments repartits en cinc barris diferents del districte, a més de la importància dels Nous Encants que, tot i trobar-se al districte veí de l'Eixample, és un equipament de referència localitzat al node de les Glòries.

Associacions de concessionaris de mercats municipals

- ▲ Associació de concessionaris del Mercat de Provençals
- ▲ Associació de concessionaris del Mercat de Sant Martí
- ▲ Associació de concessionaris del Mercat del Besòs
- ▲ Associació de concessionaris del Mercat del Clot
- ▲ Associació de concessionaris del Mercat del Poblenou

Centres comercials

- ▲ Centre Comercial Diagonal Mar
- ▲ Centre Comercial Glòries
- ▲ Centre Comercial El Centre de la Vila
- ▲ Moda Shopping Port Olímpic



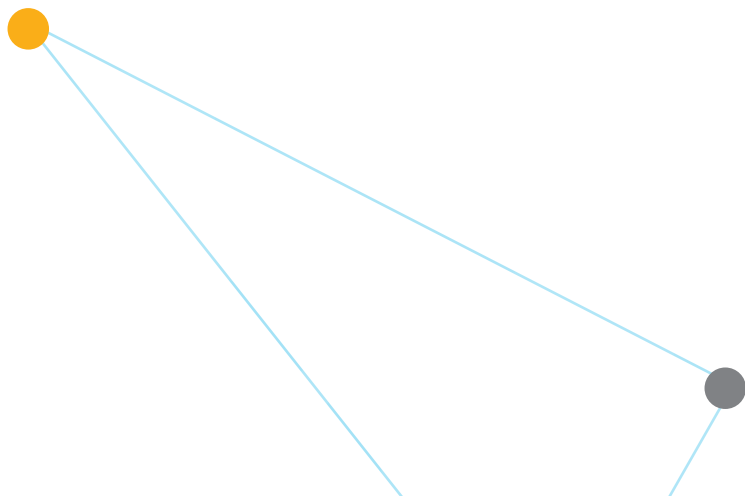


PLA DE COMERÇ DEL DISTRICTE DE SANT MARTÍ

El Pla de Comerç del Districte de Sant Martí (2014-2019) recull els objectius, les mesures i les actuacions, en un període de cinc anys, per tal de contribuir a la reactivació econòmica del districte generant sinèrgies amb d'altres sectors com ara la restauració, la gastronomia, el turisme, l'empresa, la cultura i el medi ambient.

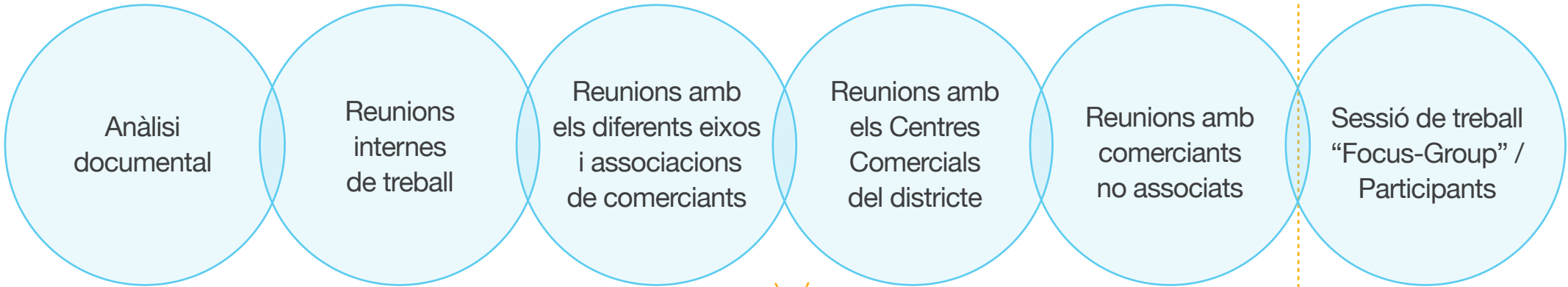
Aquest pla de districte s'ha consensuat dins d'una visió estratègica de la ciutat i en el marc del "Pla de Suport al Comerç de Barcelona" (2013-2016) aprovat el 31 de maig de 2013 pel Consell Plenari de l' Ajuntament de Barcelona, confeccionat amb el suport de la Direcció de Comerç i Consum de l'Ajuntament de Barcelona, amb l'objectiu de realitzar un encaix de tots aquells aspectes del pla de ciutat al nostre territori i dels diferents barris que el configuren amb les seves singularitats i especificitats.

La intervenció en l'àmbit del comerç comporta unes actuacions de treball molt coordinades i transversals amb diferents actors. En aquest sentit, la tasca que es porta a terme des de la Direcció de Serveis a les Persones i al Territori està molt centrada en donar suport al comerç de proximitat del Districte de Sant Martí.



Fases del desenvolupament

NOVEMBRE 2013

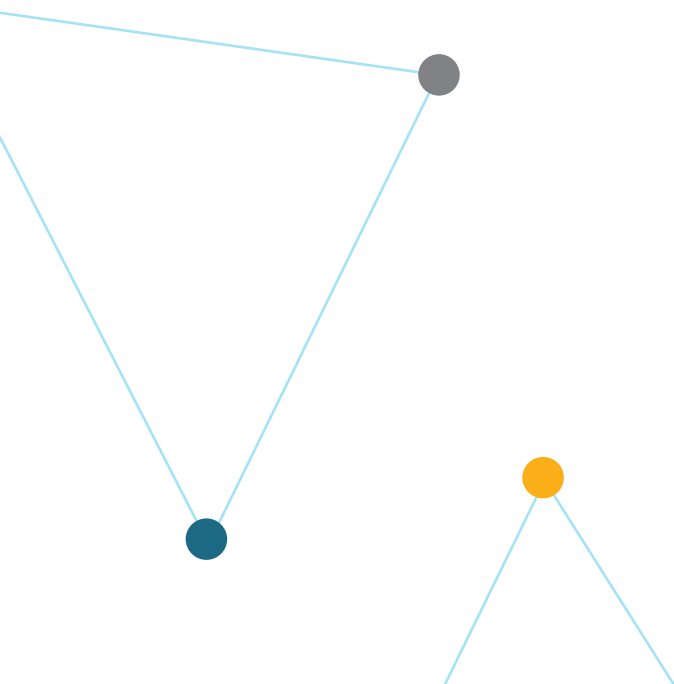


Prediagnòstic



Document de treball

ABRIL 2014





OBJECTIUS

Creació d'un contínumm comercial i cultural des dels barris del Clot-Camp de l'Arpa fins al Poblenou que propiciï un gran eix comercial.

Millorar la vertebració dels eixos comercials de Sant Martí de Provençals, La Verneda i La Pau i del barri El Besòs-El Maresme propiciant el treball en col·laboració amb els mercats municipals de la zona per tal de generar i potenciar un dinamisme comercial en aquests barris del districte.

Posar en valor tot aquest teixit comercial, així com d'aquells establiments emblemàtics dels diferents barris del Districte de Sant Martí.

- ▲ Enfortir i donar suport al teixit comercial i impulsar el comerç de proximitat.
- ▲ Donar suport a la creació de nous eixos comercials i/o noves associacions de comerciants al districte per a la seva dinamització i promoció.
- ▲ Consolidar un comerç competitiu que es mantingui com un dels principals generadors de llocs de treball i de riquesa econòmica.
- ▲ Ajudar a la reactivació econòmica potenciant i donant suport al comerç de proximitat sumant sinèrgies amb altres sectors com ara el turisme, la gastronomia i la restauració, la cultura i el patrimoni.
- ▲ Optimitzar l'estructura del districte (organigrama, serveis, actuacions) a les necessitats i reptes del comerç

- ▲ Millorar el posicionament del districte, especialment en relació a la seva atractivitat i diferenciació respecte a d'altres entorns de la ciutat.
- ▲ Potenciar la projecció exterior del districte. Aprofitar actius urbans i grans projectes urbanístics.
- ▲ Incentivar la demanda i atraure'n de nova fent èmfasi especialment en els sectors de clients potencials: residents al districte i turistes d'oci i de negocis.
- ▲ Sumar sinèrgies amb el Pla de Turisme del districte.
- ▲ Donar impuls a la reactivació econòmica i generar condicions favorables per crear ocupació.
- ▲ Sumar actius comercials, culturals, patrimonials, turístics entre d'altres.

PROGRAMA

A

Governança
del Districte
de Sant Martí

PROGRAMA

B

Comunicació,
dinamització
i promoció

PROGRAMA

C

Millora de la
competitivitat del
teixit comercial i
l'emprenedoria

PROGRAMA

D

Impulsar
el comerç
accessible

PROGRAMA

E

Generació
de sinèrgies
amb altres
sectors

PROGRAMA

F

Innovació,
formació
i qualitat

PROGRAMA

G

Integració
habitat urbà
i comerç

PROGRAMA

H

Cohesió
social

PROGRAMA

I

Seguretat
en entorns
comercials

PROGRAMA

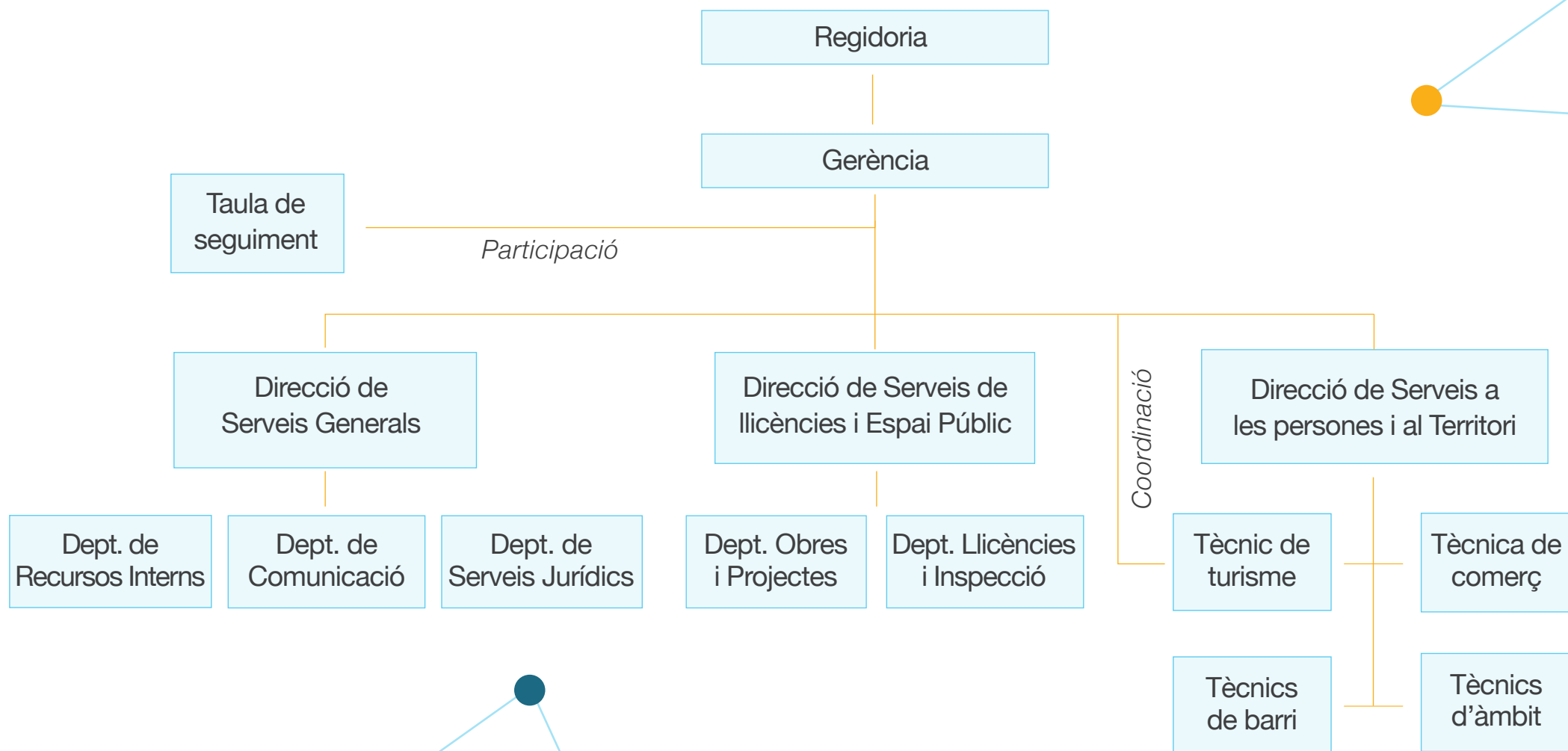
A

Governança
del Districte
de Sant Martí

Col·laboracions/Operadors implicats:

- ▲ Direcció de Serveis a les Persones i al Territori
- ▲ Direcció de Serveis Generals
- ▲ Departament de Comunicació
- ▲ Departament de Serveis Jurídics
- ▲ Departament de Llicències i Espai Públic
- ▲ Direcció de Comerç i Consum
- ▲ Direcció de Participació
- ▲ Cossos de seguretat
- ▲ Habitat Urbà
- ▲ Barcelona Activa
- ▲ Eixos i Associacions de comerciants
- ▲ Comerços del districte

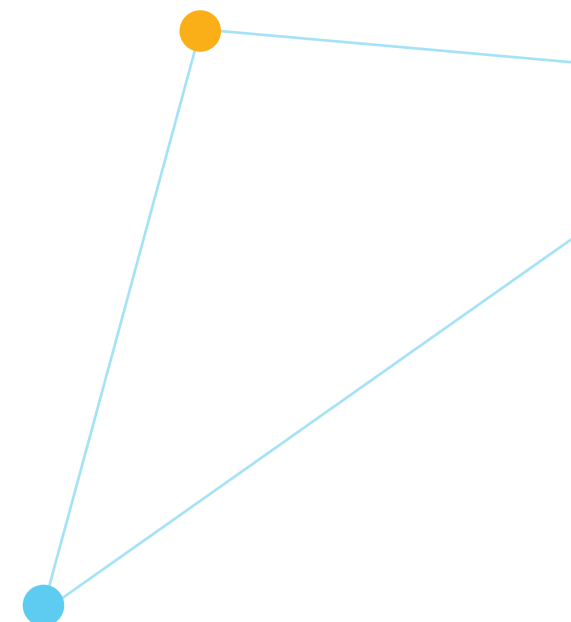
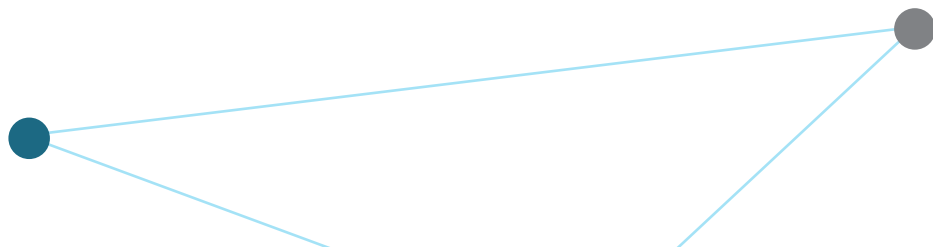
A.1. Organigrama del Districte de Sant Martí en l'àmbit de comerç



A.2. Mapa d'actius del districte i cens comercial

Es fa palesa la necessitat de mantenir de forma permanentment actualitzada la informació sobre els actius del districte (comercials/turístics/restauració/oci/cultura) per tal d'aprofitar aquesta informació de base en múltiples iniciatives i mesures d'aquest Pla de Comerç:

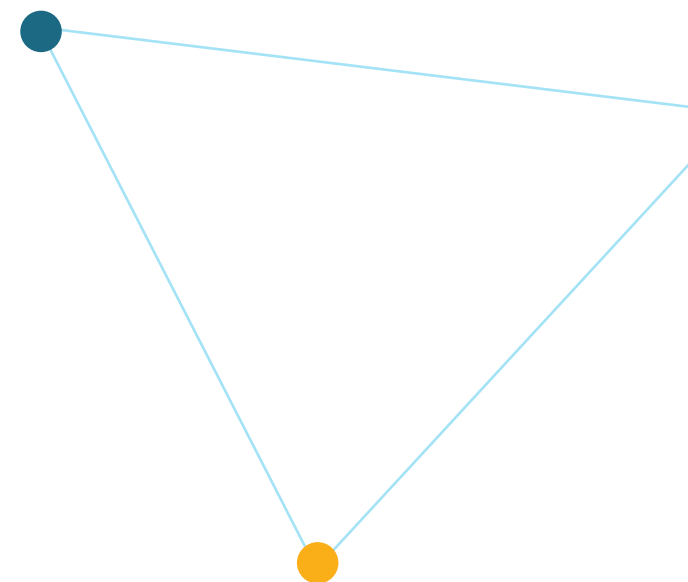
- ▲ Per a la presa de decisions i l'anàlisi del sector.
- ▲ Per a construir i reportar el quadre d'indicadors.
- ▲ Com a base de dades d'accions de promoció del districte.
- ▲ Per a elaborar eines d'atracció d'inversions.



A.3. Elaboració d'estudis d'afluència de les zones del districte. Perfils de clients. Hàbits de compra. Hàbits de consum.

Els estudis d'afluència són una eina important per a determinar l'evolució en la capacitat d'atracció d'un territori i de visitants potencials a l'entorn.

- ▲ Eix Clot
- ▲ Eix comercial Poblenou
- ▲ Sant Martí Eix Comercial
- ▲ AA.VV. i Comerciants del Camp de l' Arpa
- ▲ Associació de Comerciants "Botiguers del Besòs"
- ▲ Associació de Comerciants "Xavier Noguès"
- ▲ Altres zones del districte on hi no hi ha comerç associat



Establir la metodologia que permeti la recollida de dades de forma continuada i l'actualització de les disponibles.

A.4. Facilitació de tràmits i gestions

A.5. Elaboració o actualització d'estudis de comerç d'aquells àmbits i zones del districte en les que cal dinamitzar l'activitat econòmica i el comerç de proximitat, com per exemple als barris següents:

- ▲ El Parc i La Llacuna del Poblenou (en procés)
- ▲ Vila Olímpica del Poblenou (en procés)
- ▲ Diagonal Mar i Front Marítim del Poblenou
- ▲ Provençals del Poblenou

Aspectes a treballar:

- Realització d'estudis específics de comerç en les zones que es determini.
- Actualització Banc de dades/Censos.
- En línia amb les mesures del PAD, és necessari establir un programa d'anàlisi i diagnosi de les zones que presenten una menor activitat econòmica i que requereixen de dinamització i promoció comercial.
- Establir criteris per determinar zones de baixa intensitat econòmica.
- Definir zones objecte d'intervenció d'aquesta mesura.

En base a l'estudi realitzat i resultats obtinguts, caldrà avaluar el potencial de desenvolupament i les mesures viables requerides.

Adaptar i orientar les mesures d'aquest pla amb les actuacions que se'n derivin.

A.6. Quadre d'indicadors de districte

Aspectes a treballar:

Dades estadístiques

Dades Òmnibus municipal

Llicències per sectors

Dades Direcció Serveis a les Persones i al Territori

Dades facilitades per la Direcció de Comerç i Consum

Dades facilitades per Barcelona Activa

Dades dels eixos i associacions de comerciants

Altres dades disponibles

A.7. Criteris per a establir línies d'ajut / subvencions

Establir criteris amb la Direcció de Comerç i Consum de prioritats d'atorgament de subvencions i línies d'ajut:

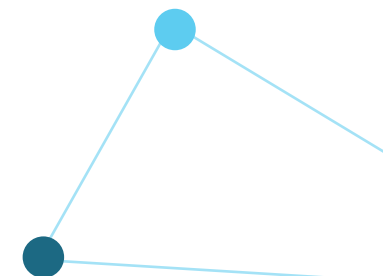
- ▲ Maximitzar el retorn dels recursos públics en benefici real per a la millora de la competitivitat del món del comerç.
- ▲ Promoure i donar suport a la professionalització i capacitació dels eixos i associacions de comerciants amb l'objectiu que disposin d'un ampli nombre d'associats que els permeti millorar la seva sostenibilitat econòmica.
- ▲ Promoure la cooperació del comerç amb d'altres sectors.

Criteris generals a tenir en compte:

- ▲ Que s'orientin a la professionalització i/o creixement dels eixos/associacions de comerciants.
- ▲ Que s'orientin a desenvolupar projectes en relació a la innovació, les TIC.
- ▲ Que s'orientin a la formació.
- ▲ Que incorporin en la proposta la col·laboració/sinèrgies amb altres sectors.
- ▲ Que incloguin la participació/col·laboració/l'encaix amb actius del territori: turístics, culturals.
- ▲ Que perdurin i tinguin continuïtat en el temps.

Aspectes a treballar:

- Constituir una taula de treball al voltant de criteris i requisits que cal establir.
- Definir indicadors i mètriques segons tipologies i objectius dels ajuts/subvencions.
- Desenvolupar, si cal, un marc regulador necessari.



A.8. Participació dels comerciants en Òrgans participatius del districte

Aspectes a treballar:

- Participació dels comerciants en el Consell de Comerç com a òrgan de participació del districte i en les Comissions de treball específiques que hi estiguin vinculades.
- Organitzar grups de treball per a temàtiques específiques.
- Participació dels comerciants en comissions de treball vinculades a projectes del districte.

PROGRAMA

B

Comunicació,
dinamització
i promoció

Col·laboracions/Operadors implicats:

- ▲ Direcció de Serveis a les Persones i al Territori
- ▲ Departament de Comunicació
- ▲ Direcció de Comerç i Consum
- ▲ Mitjans de Comunicació
- ▲ Eixos i associacions de comerciants
- ▲ Establiments hotelers
- ▲ Empreses
- ▲ Centre de Convencions

B.1. Criteris de suport, prioritats a les accions de dinamització i promoció

Les accions de dinamització i promoció es definiran segons els criteris següents:

- ▲ Que arribin al màxim nombre de beneficiaris esperats.
- ▲ Que incorporin en la proposta la col·laboració/sinèrgies amb altres sectors.
- ▲ Que perdurin i tinguin continuïtat en el temps.
- ▲ Que contribueixin a potenciar la imatge corporativa en tots els actes de comerç.

Les estratègies de comunicació es definiran en clau de districte per generar un efecte multiplicador en l'obtenció de resultats.

Serà necessari poder disposar de la planificació anual d'activitats dels eixos i les associacions de comerciants del districte per tal d'elaborar un calendari unificat de totes les activitats comercials de promoció i dinamització que tenen lloc al districte.

Aspectes a treballar:

- Publicar esdeveniments específics, com per exemple els establiments que celebren els 25 o 50 anys d'obertura, així com els comerços centenaris o altres que posin en valor el comerç del districte.
- Creació de productes promocionals.
- Comunicació en xarxes i eines virtuals.
- Identificar les oportunitats de generar sinèrgies entre eixos i associacions de comerciants així com amb altres sectors: turisme/restauració/cultura.

Es farà ús dels productes de comunicació i canals de què disposem, així com d'altres que se'n puguin derivar.

B.2. Millorar la visibilitat de les accions de promoció (eines virtuals)

Aspectes a treballar:

- Promoure les eines de comunicació virtual del districte per difondre actuacions en l'àmbit de comerç i facilitar informació en relació al teixit comercial del districte, per tal d'afavorir les accions de promoció del comerç de proximitat al districte.
- Utilització del web del districte i també del web de la Direcció de Comerç i Consum.
- Disposar d'una àmplia base de dades per tal que es pugui fer arribar al major número de comerços aquella informació que pugui ser del seu interès. Dades que es reportaran del Banc de Dades que disposarà el Districte de Sant Martí en relació als establiments comercials, serveis i empreses entre d'altres.

B.3. Creació de l'APP de Sant Martí

Amb l'objectiu de millorar la informació disponible per als turistes i visitants es proposa l'elaboració d'aplicacions informàtiques (apps) que recullin informació de recursos, productes i serveis del districte.

Es determinarà quins aspectes es desenvoluparan en l'àmbit de comerç:

- ▲ Establiments emblemàtics/singulars del districte.
- ▲ Rutes turística-patrimonial-comercial on s'incorpori el comerç de la zona/de l'entorn.
- ▲ Edificis emblemàtics.

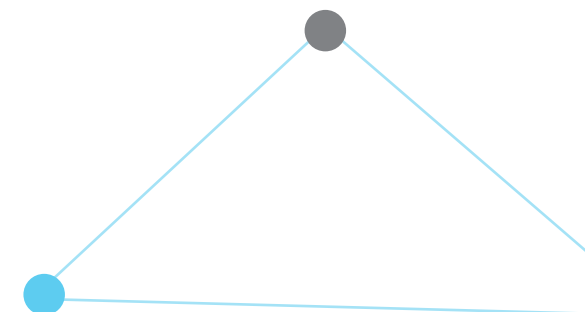
Aquesta actuació anirà vinculada a les línies d'actuació que en aquest sentit es portin a terme dins el Pla de Turisme del Districte de Sant Martí.

Els continguts s'han de complementar amb un relat que enllaci la història, la tradició, la cultura i la innovació. En definitiva, passat, present i futur del districte.

B.4. Desenvolupament del material promocional

Aspectes a treballar:

- Potenciar i donar suport als projectes que promouen els eixos comercials i les associacions de comerciants amb la incorporació de TIC, com ara la utilització dels codis QR, entre d'altres.
- Elaborar un mapa d'actius comercials del districte d'interès vinculat a rutes comercials-turístiques-culturals. Incloure-hi els comerços emblemàtics.
- Distribució del producte en operadors estratègics:
 - Hotels
 - Comerços
 - Centres de Convencions
 - Empreses
 - Universitats
 - Centres Culturals
 - Restauració
 - Possibles espais d'informació/interpretació de visitants
- Elaboració d'una "Guia de restauració del districte".



B.5. Suport específic a campanyes: Nadal

Portar a terme actuacions amb la implicació dels comerciants (col·laboració públic-privada) amb l'objectiu de potenciar el comerç de proximitat.

B.6. Suport a projectes específics

Donar suport a projectes o iniciatives dels propis comerciants que contribueixin a donar impuls i visibilitat al teixit comercial del districte.

PROGRAMA

C

Millora de la
competitivitat del
teixit comercial i
l'emprenedoria

Col·laboracions/Operadors implicats:

- ▲ Direcció de Serveis a les Persones i al Territori
- ▲ Direcció de Comerç i Consum
- ▲ Barcelona Activa
- ▲ Departament de Llicències del Districte
- ▲ Institut Municipal de Mercats de Barcelona
- ▲ Mercats del districte
- ▲ Eixos i associacions de comerciants
- ▲ Establiments Hotelers
- ▲ Comerços del districte

C.1. Enfortir i donar suport a l'associacionisme

Enfortir les associacions empresarials i comercials, per tal que esdevinguin entitats que puguin liderar i vertebrar projectes al territori en favor de la millora de l'activitat econòmica. Donar eines de millora i de professionalització dels eixos i associacions de comerciants.

C.2. Enfortir les relacions entre eixos comercials i mercats municipals

Promoure i donar suport a accions orientades a la realització d'actuacions conjuntes que sumin actius.

C.3. Promoure la col·laboració entre eixos, associacions i empreses

Promoure totes aquelles iniciatives i accions d'emprenedoria que es donen al territori per dinamitzar l'ocupació als barris.

C.4. Promoure associacions empresarials en zones amb un alt potencial econòmic

Vincular el turisme a sectors econòmics rellevants del districte, aprofitant el turisme de negocis i congressos que tenim en el nostre territori.

Anàlisi d'oportunitats de creació d'activitats econòmiques.

C.5. Premi “Barcelona la Millor Botiga del Món”

Contribuir des del districte a la promoció i difusió d'aquest premi que atorga la Direcció de Comerç i Consum.

Fomentar el posar en valor establiments comercials del districte que poden optar a les diferents modalitats d'aquest premi.

C.6. Projectes de dinamització en entorns urbans buits

Valorar les possibilitats de portar a terme un projecte de dinamització en entorns urbans del districte on hi hagi locals buits.

Possibilitat de crear un concurs d'idees per atraure projectes i propostes alternatives de desenvolupament econòmic com per exemple en espais/locals buits.

C.7. Creació de la guia informativa “Inverteix a Sant Martí” per atraure emprenedors en comerç



PROGRAMA

D

Impulsar
el comerç
accessible

Col·laboracions/Operadors implicats:

- ▲ Direcció de Comerç i Consum
- ▲ Tècnica en discapacitats
- ▲ Direcció de Llicències i Espai Públic
- ▲ Institut Municipal de Persones amb Discapacitat IMD
- ▲ Barcelona Activa
- ▲ Membres de la Comissió d' Accessibilitat del Districte de Sant Martí
- ▲ Eixos i Associacions de Comerciants

- D.1.** Sensibilitzar als comerciants i a la població en general sobre el disseny universal en els comerços.
- D.2.** Sensibilitzar als comerciants sobre l'atenció de persones amb necessitats d'atenció específiques.
- D.3.** Afavorir i potenciar l'accessibilitat en els comerços.
- D.4.** Premi al comerç accessible 2014 conjuntament amb la Tècnica en discapacitats i la comissió d'accessibilitat del districte. Any 2013 i Any 2014
- D.5.** Activitats concretes adreçades a comerciants: sessions de treball/mostres de comerç.
- D.6.** Producció d'algun producte pedagògic per treballar sobre la sensibilització en aquest àmbit en activitats en que hi participin infants i que estiguin vinculades a la dinamització i promoció comercial.

PROGRAMA

E

Generació
de sinèrgies
amb altres
sectors

Col·laboracions/Operadors implicats:

- ▲ Direcció de Serveis a les Persones i al Territori
- ▲ Direcció de Comerç i Consum
- ▲ Departament de Comunicació
- ▲ Barcelona Activa
- ▲ Direcció de Llicències i Espai Públic - Dept. de Llicències i Inspecció
- ▲ Establiments hotelers
- ▲ Empreses
- ▲ Eixos i Associacions de Comerciants
- ▲ Institut Municipal de Mercats de Barcelona

E.1. Promoure col·laboracions entre el 22@, Smart City Campus, BDigital i el comerç del districte

E.2. Impulsar les sinèrgies entre comerç, la cultura i la gastronomia

Posada en valor turístic de la restauració i la gastronomia present als barris del districte, així com els establiments que es considerin emblemàtics i amb atractiu per als visitants.

E.3. Potenciar el treball coordinat amb l' Institut de Mercats de Barcelona pel que respecta a actuacions vinculades als mercats municipals del districte en relació al "Pla estratègic de Mercats de Barcelona" (2015-2025)

E.4. Posar en valor a partir del Pla de Turisme del districte actius com ara la memòria i la història, la cultura popular, el patrimoni arquitectònic, el patrimoni industrial, la innovació i la nova economia, així com la vinculació amb l'activitat comercial

Promoció de la cultura, la història i el comerç donant-los a conèixer i augmentar el seu atractiu per als propis residents del districte, turistes i visitants.

E.5. Senyalització i promoció d'establiments emblemàtics/Zones d'interès comercial

Assenyalar entorns comercials o actius en aquest àmbit en entorns on es determini la conveniència de senyalitzar actius turístics o d'altres tipus.

E.6. Posada en valor turístic del comerç

Generar l'interès dels visitants, del propi districte, de la ciutat, turistes en relació als eixos comercials i associacions de comerciants, mercats i establiments emblemàtics dels diferents barris del Districte de Sant Martí.

Posar en valor tot aquest teixit comercial, així com d'aquells establiments singulars i emblemàtics, potenciant la personalitat de cada un dels barris del districte i reforçant tots aquells aspectes de major interès per als visitants.

PROGRAMA

F

Innovació,
formació
i qualitat

Col·laboracions/Operadors implicats:

- ▲ Direcció de Serveis a les Persones i al Territori
- ▲ Direcció de Comerç i Consum
- ▲ Barcelona Activa
- ▲ Consorci de Normalització Lingüística de Sant Martí

F.1. Formació en TIC, xarxes socials i posicionament digital

Programa “Obert al Futur”-2a edició 2014 promogut per la Regidoria de Comerç i Consum de l’Ajuntament de Barcelona a través de Barcelona Activa, i que compta amb la col·laboració del Districte de Sant Martí i de les associacions de comerciants. Està format per 24 càpsules i tallers formatius gratuïts de 3 hores de durada que responen a les necessitats dels professionals del comerç. S’imparteixen en equipaments del districte i s’adapten al horari comercial.

F.2. Col·laboració amb el Consorci de Normalització Lingüística

Promoure el projecte de col·laboració amb el Consorci de Normalització Lingüística per facilitar l’aprenentatge de la llengua i la cultura catalanes als comerciants.

F.3. Formació per a l’orientació turística: coneixement d’idiomes

F.4. Fomentar i posar en valor la sostenibilitat en l’activitat comercial

Donar suport a aquelles iniciatives comercials que contribueixin a posar en valor la cura pel medi ambient i la sostenibilitat.

PROGRAMA

G

Integració,
habitat urbà
i comerç

Col·laboracions/Operadors implicats:

- ▲ Direcció de Serveis a les Persones i al Territori
- ▲ Habitat Urbà
- ▲ Guàrdia Urbana
- ▲ Direcció de Llicències i Espai Públic - Dept. de Llicències i Inspecció / Direcció de Participació
- ▲ Departament d'Obres i Manteniment

G.1. Vetllar per l'ús responsable de l'espai urbà per a la realització d'activitats de foment i promoció del comerç

Facilitar la utilització responsable de l'espai urbà per a la realització d'activitats de foment i promoció del comerç. Optimització de recursos.

G.2. Vetllar pel manteniment de l'espai urbà en entorns comercials del districte

- ▲ Projecte pilot de neteja de persianes.
- ▲ Projecte de convivència: millora de la realització del reciclatge de residus en entorns comercials.

G.3. Projecte de la Plaça de les Glòries – Node Glòries

La plaça de les Glòries es configura com un gran node entorn al qual s'articula una oferta turística molt important: Encants Nous, Torre AGBAR, DHUB, Auditori i Museu de la Música. Tota aquesta suma d'actius ha de contribuir a generar un atractiu turístic que contribueixi a incrementar el flux de visitants i que generi sinèrgies amb l'activitat comercial de l'entorn.

G.4. Procés de participació de la Rambla del Poblenou

Juntament amb el Departament de Participació s'està portant a terme un procés participatiu per determinar com es vol que sigui en un futur la rambla del Poblenou.

En aquest procés s'ha comptat amb la participació i les aportacions dels comerciants de l'entorn a fi de recollir les seves aportacions, propostes i suggeriments.

G.5. Projecte de l'Eix Pere IV

L'Ajuntament de Barcelona, amb el lideratge d'Habitat Urbà, a finals de 2012 va iniciar un procés de reflexió amb la implicació d'entitats i veïns sobre com hauria de ser aquest Eix Pere IV incloent aspectes a nivell social, econòmic, comercial, cultural, patrimonial... El comerç ha d'esdevenir un sector clau en aquest projecte.

G.6. Projecte de l'Estació de la Sagrera

L'estació ha de comportar un moviment de passatgers que potenciï una major demanda en l'àmbit de comerç, restauració i d'allotjament.

Es configura com un actiu potencial generador de noves oportunitats d'emprenedoria en aquesta zona del districte.

PROGRAMA

H

Cohesió
social**Col·laboracions/Operadors implicats:**

- ▲ Direcció de Serveis a les Persones i al Territori
- ▲ Direcció de Comerç i Consum
- ▲ Àrea de Qualitat de Vida, Igualtat i Esports
- ▲ Direcció d'Immigració
- ▲ Programa Treball als Barris El Besòs-El Maresme
- ▲ Habitat Urbà
- ▲ Departament de Comunicació

H.1. Promoure la integració dels comerços regentats per persones procedents d'altres països

Projecte d'integració de comerços regentats per persones procedents d'altres països. Coneixement del comerç nouvingut.

- ▲ Projecte pilot al barri del Camp de l'Arpa: comerciants xinesos
- ▲ Projecte pilot al barri de El Besòs - el Maresme: comerciants pakistanesos i xinesos

H.2. Col·laboració des del Districte de Sant Martí en el Programa impulsat per Comerç i Consum de l'Àrea d'Economia, Empresa i Ocupació amb la col·laboració de l'Institut d'Educació de l'Ajuntament de Barcelona-Programa El Comerç i Les Escoles

Aquest programa té com a objectiu afavorir el coneixement de l'entorn cultural, social i històric de la ciutat mitjançant el comerç de barri i alhora educar per a un consum crític i responsable.

PROGRAMA

I
Seguretat
en entorns
comercials**Col·laboracions/Operadors implicats:**

- ▲ Guàrdia Urbana
- ▲ Direcció de Serveis a les Persones i al Territori
- ▲ Direcció de Llicències i Espai Públic - Dept. de Llicències i Inspecció
- ▲ Dept. de Serveis Jurídics

Treball coordinat entre la Guàrdia Urbana del districte i la Tècnica de Prevenció en actuacions preventives, de continuïtat i de millora.

Aspectes a treballar:

- **Dispositius i campanyes específiques de lluita contra la competència deslleial:** campanyes específiques de lluita contra la competència deslleial i la delinqüència que es porten a terme per part dels cossos de seguretat-venda ambulat.
- **Actuacions de control d'activitats a l'espai públic:** fires artesanals, mercats no sedentaris... per tal d'evitar la venda ambulat en aquest entorns i garantir la seguretat.
- **Campanyes específiques** responent a la temporalitat i estacionalitat per donar resposta a les demandes que en períodes concrets, com per exemple les campanyes de Nadal, els dies de comerços oberts...
- **Inspeccions en establiments i activitats comercials** per garantir el correcte compliment de la normativa vigent, així com també les adreçades a sectors específics com és l'alimentació o les joguines que requereixen una atenció especial.
- **Es garantirà la mobilitat** a l'entorn on es porten a terme activitats de venda no sedentària.

Ajuntament de Barcelona
Districte de Sant Martí

Direcció de Serveis a les Persones i al Territori

Tècnica de Comerç - **Montse Palou Aligué**

Amb el suport de la Direcció de Comerç
i Consum de l'**Ajuntament de Barcelona**



Ajuntament
de Barcelona