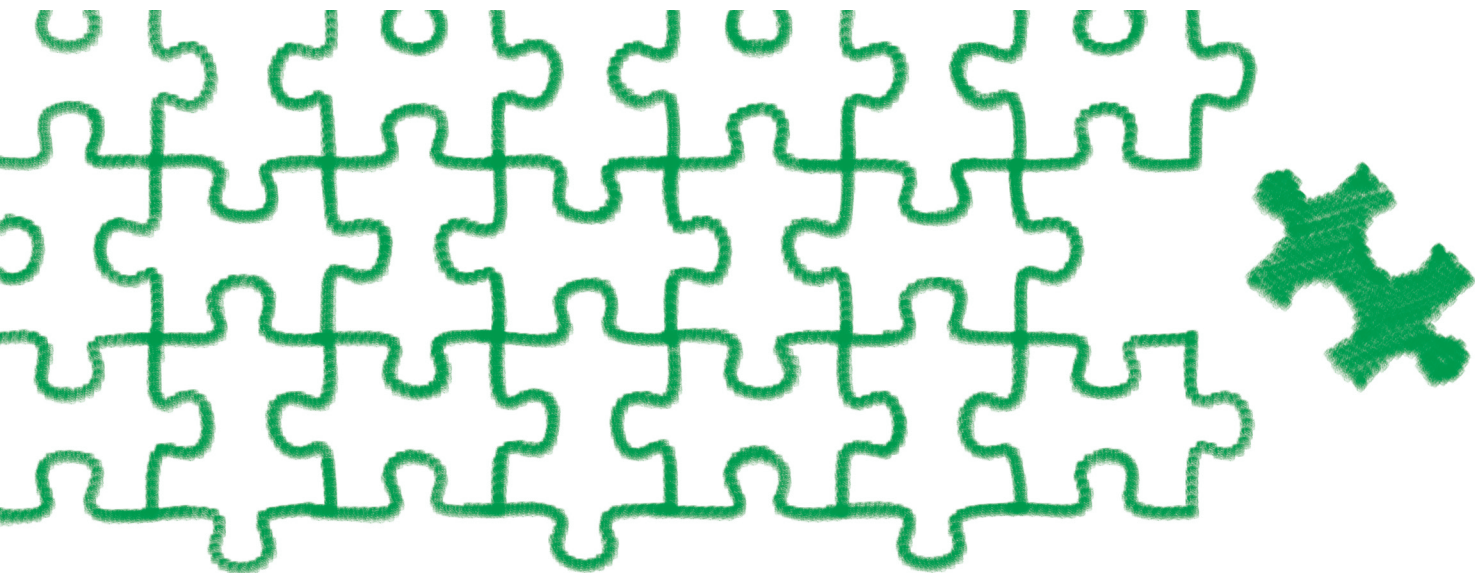


# Pla d'educació per a l'èxit escolar 2014-2016

## SANT ANDREU



Consorci d'Educació  
de Barcelona  
Generalitat de Catalunya  
Ajuntament de Barcelona

Ajuntament de  
Barcelona





# SANT ANDREU

## Índex

---

<b>Introducció</b>	4
<b>1 La millora de l'èxit escolar: referents i indicadors</b>	6
<b>2 Situació sociodemogràfica i educativa del districte de Sant Andreu</b>	8
Dades sociodemogràfiques	8
Dades d'escolarització	10
Dades de l'entorn escolar	11
Dades de l'èxit escolar	12
<b>3 Actuacions per a la millora de l'èxit escolar i la seva concreció als centres educatius del districte de Sant Andreu</b>	15
Actuacions de suport i assessorament per a la millora del projecte educatiu dels centres	15
Àmbit lingüístic	17
Àmbit de les noves tecnologies	17
Àmbit científic i de recerca	18
Àmbit artístic i cultural	18
Àmbit de ciutadania	19
Àmbit esportiu	19
Àmbit de la salut	20
Actuacions per a la prevenció de l'absentisme i la reducció de l'abandonament prematur	20
<b>4 Actuacions de l'entorn educatiu i la seva concreció al districte de Sant Andreu</b>	23
Àmbit de reforç escolar	23
Projectes de relació escola-territori	24
Àmbit de famílies	25
Àmbit esportiu i de lleure	25
<b>5 Seguiment i avaluació del pla</b>	27
<b>Annex I</b>	
Llistat de centres educatius del districte	28
<b>Annex II</b>	
Equipaments i recursos municipals en l'àmbit educatiu del districte	30

## Introducció

L'èxit escolar ha esdevingut, els darrers anys, un objectiu prioritari dels sistemes educatius europeus. Tothom està d'acord que, en la línia dels plantejaments de la Unió Europea en educació i formació, cal assolir millors resultats escolars i incrementar el nivell formatiu dels ciutadans i les ciutadanes. La millora de l'èxit escolar, a més d'incrementar les oportunitats de l'alumnat perquè permet la seva continuïtat en els ensenyaments postobligatoris, és l'indicador més objectiu de la millora dels centres i de la competència professional del professorat.

El Consorci d'Educació i el districte de Sant Andreu es comprometen a aconseguir incrementar, curs rere curs, el nombre de graduats en educació secundària i el percentatge dels alumnes que continuen els estudis en ensenyaments postobligatoris, per tal de reduir tant com sigui possible l'abandonament prematur. Per aquest motiu, els darrers cursos el Consorci ha impulsat actuacions dirigides a l'èxit escolar, en col·laboració amb l'Ajuntament de Barcelona, a través dels districtes i de l'Institut Municipal d'Educació de Barcelona (IMEB).

Aquestes actuacions impliquen també la Inspecció i, especialment, els centres i el professorat, perquè el més important perquè els alumnes obtinguin bons resultats és la seva feina diària, en la qual han de mantenir sempre un alt nivell d'exigència, sovint en situacions d'alta complexitat, de vegades en contextos socials desfavorits, i han de saber respondre a necessitats molt diverses treballant en equip i aprofitant les possibilitats que ofereix l'autonomia de centre.

Es tracta que el compromís institucional i l'actuació dels centres es complementin per tal que el conjunt dels recursos disponibles en l'àmbit educatiu es posin al servei de la millora dels resultats dels alumnes.

A la ciutat de Barcelona, el nombre de graduats en educació secundària se situa molt per sobre del percentatge esperat per al 2018 per al conjunt de Catalunya. Tanmateix, és el resultat de situacions molt diverses, perquè les dades són notablement diferents entre els districtes i barris de la ciutat. Per aquesta raó, el Consorci es planteja l'objectiu prioritari d'aconseguir la millora general dels resultats educatius, posant un èmfasi específic en els districtes i els barris amb percentatges més baixos d'èxit, i fer-ho en condicions d'equitat.

Per aconseguir-ho, és necessari dur a terme plans de treball per a l'èxit escolar a tots els districtes de la ciutat, com a eina de col·laboració al territori, entre el Consorci d'Educació i l'Ajuntament de Barcelona. Els esmentats plans de treball per a l'èxit escolar han d'establir les prioritats en l'àmbit educatiu de cada districte, adequant a les diverses realitats territorials els objectius generals per a la ciutat, mitjançant una anàlisi compartida de les necessitats i dels recursos disponibles entre el Consorci i cada districte.

Com a resultat d'aquesta anàlisi, la col·laboració al territori entre l'Ajuntament de Barcelona i el Consorci s'ha concretat al districte de Sant Andreu en un pla d'educació per al període 2014-2016 amb les actuacions i prioritats que s'indiquen més endavant, i que

cada administració haurà de desenvolupar en l'exercici de les seves competències. Aquest conjunt d'accions s'encaminen fonamentalment a la millora de l'èxit escolar i impliquen els tècnics del Consorci d'Educació de Barcelona, la Inspecció educativa i els tècnics del districte i de l'IMEB.

Aquest pla d'educació ofereix dades i indicadors sobre la situació sociodemogràfica i educativa del districte de Sant Andreu, i s'estructura en dos grans eixos d'actuacions: d'una banda, les actuacions als mateixos centres educatius per a la millora de l'èxit escolar, i, d'altra banda, les actuacions de l'entorn educatiu, fruit del treball i la interacció de famílies, entitats i la comunitat educativa al territori. Els mecanismes d'avaluació i seguiment permetran adaptar el pla a noves necessitats i a les modificacions que es considerin convenients, atenent els diferents agents que intervenen en l'àmbit educatiu del districte.

## La millora de l'èxit escolar: referents i indicadors

El curs 2012-2013, el Departament d'Ensenyament va posar en marxa el «Pla per a la reducció del fracàs escolar a Catalunya 2012-2018. Ofensiva de país a favor de l'èxit escolar», que constitueix un dels principals referents per a les accions dirigides a la millora dels resultats de l'alumnat.

Els objectius i indicadors principals del pla impulsat pel Departament d'Ensenyament són els següents:

- Millorar el nivell competencial dels alumnes d'educació primària en llengües i matemàtiques per reduir, al final del 2018, el percentatge d'alumnes amb baix rendiment per sota del 15 %, i aconseguir un percentatge d'alumnes amb alt rendiment superior al 40 % (proves de 6è).
- Millorar el nivell competencial dels alumnes d'ESO en llengües i matemàtiques per reduir, al final del 2018, el percentatge d'alumnes de 15 anys amb baix rendiment per sota del 15 %, i aconseguir un percentatge d'alumnes de 15 anys amb alt rendiment igual o superior al 30 % (proves de 4t d'ESO).
- Millorar el rendiment acadèmic dels alumnes d'ESO i aconseguir una taxa de graduats en ESO amb relació a la matrícula de 4t curs superior o igual al 85 % al final del 2018. A la ciutat de Barcelona, el nombre de graduats sobre avaluats en educació secundària se situa al 89,6 %, mentre que als centres del districte de Sant Andreu aquesta xifra és del 87,7 %.

- Reduir la taxa d'abandonament escolar prematur fins al 15 % al final del 2018. A Barcelona, actualment el percentatge d'abandonament prematur és del 10 %.

Així mateix, pel que fa a les actuacions al territori, és especialment rellevant l'eix 9, «Relacions de la comunitat educativa i l'entorn: respostes integrals adequades al context educatiu dels centres». A la ciutat de Barcelona, aquestes accions s'havien concretat anteriorment en els plans educatius d'entorn, que a partir d'ara quedaran integrats en els plans d'educació.

De la mateixa manera, cal fer esment de la voluntat expressada en la Llei d'Educació de Catalunya, que inclou com un dels principis fonamentals del sistema educatiu català la cohesió social i l'educació inclusiva com a base d'una escola per a tothom. Expressa el compromís amb un sistema educatiu capaç de ser prou flexible per a personalitzar la resposta educativa i atendre les necessitats educatives de tot l'alumnat, tot garantint l'equitat i la igualtat d'oportunitats.

Als objectius i indicadors abans esmentats, s'hi han d'afegir els compromisos del Consorci d'Educació amb relació a l'èxit escolar recollits al document que va aprovar el Consell de Direcció del Consorci el 16 de novembre de 2012. Aquests compromisos, concretats en actuacions en diversos eixos, tenen un valor especial de referència per a aquest pla d'educació, atès que s'apliquen específicament a la ciutat de Barcelona.

El pla d'educació també s'emmarca en el Programa d'Actuació Municipal 2012-2015. A l'eix «Persones i famílies» (dins l'apartat «Fer de l'educació i de la cultura un factor clau de benestar i èxit»), un dels objectius estratègics estableix que és necessari «apostar per l'increment de l'èxit escolar per tal de millorar la qualificació acadèmica i professional dels joves i la continuïtat dels estudis postobligatoris», proposant una actuació que permeti impulsar projectes educatius compartits entre el món acadèmic i les entitats. També s'inclouen, al mateix eix, diferents actuacions adreçades a enfortir la col·laboració entre l'Ajuntament de Barcelona (a través dels districtes i de l'IMEB) i el Consorci d'Educació de Barcelona.

En conseqüència, els objectius, actuacions i prioritats que s'han d'incorporar a aquest pla d'educació tenen un ampli ventall de referències institucionals, de més generals a més específiques, que permeten orientar amb suficients garanties la necessària priorització i la determinació dels indicadors d'avaluació i seguiment.

## Situació sociodemogràfica i educativa al districte de Sant Andreu

A continuació presentem les dades més significatives del context i/o l'entorn social del districte, especialment respecte de la renda de la població, els nivells d'estudis i el percentatge de població estrangera del districte, comparats, en cada cas, amb Barcelona. Aquests indicadors ens marquen el repte de l'educació en aquest districte per millorar en equitat i en resultats acadèmics.

### Dades sociodemogràfiques<sup>1</sup>

El districte de Sant Andreu representa el **9,1 % de la població** de la ciutat, és un districte més dens que el conjunt de la ciutat i en nombre de llars mostra un pes semblant.

L'estructura d'edats és semblant a la mitjana de Barcelona, amb un pes relativament superior de la població infantil, i unes **taxes de natalitat i d'esperança de vida més elevades**.

El pes de la **població immigrada és més baix** que al conjunt de Barcelona i presenta una composició també diferent, amb predomini de nacionalitats de l'Amèrica del Sud i de la Xina.

És un districte amb un **nivell de renda mitjà-baix** i un nivell d'estudis universitaris per sota de la mitjana.

És important tenir en compte les diferents realitats d'alguns dels seus barris a l'hora d'analitzar les dades, ja que, quan parlem d'indicadors de mitjana de districte s'observen situacions molt diferents entre els seus territoris.

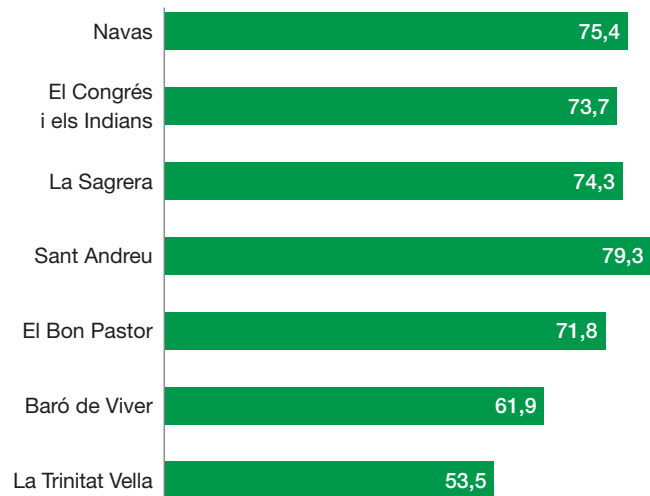
**Població: 146.539 habitants**  
(9,08 % sobre el total de Barcelona)

- Percentatge de població de 0 a 15 anys: **14 %** (13,2 % a Barcelona)
- Percentatge de població de 16 a 64 anys: **65,30 %** (65,6 % a Barcelona)
- Percentatge de població estrangera: **11,6 %** (16,7 % a Barcelona)

El percentatge de població immigrada és inferior que al conjunt de Barcelona, i les principals nacionalitats són de l'Equador, el Perú i la Xina.

### Índex de renda familiar disponible *per capita*

- Al districte: 74,4 (100 a Barcelona)
- Als barris del districte:



\*Barcelona = 100

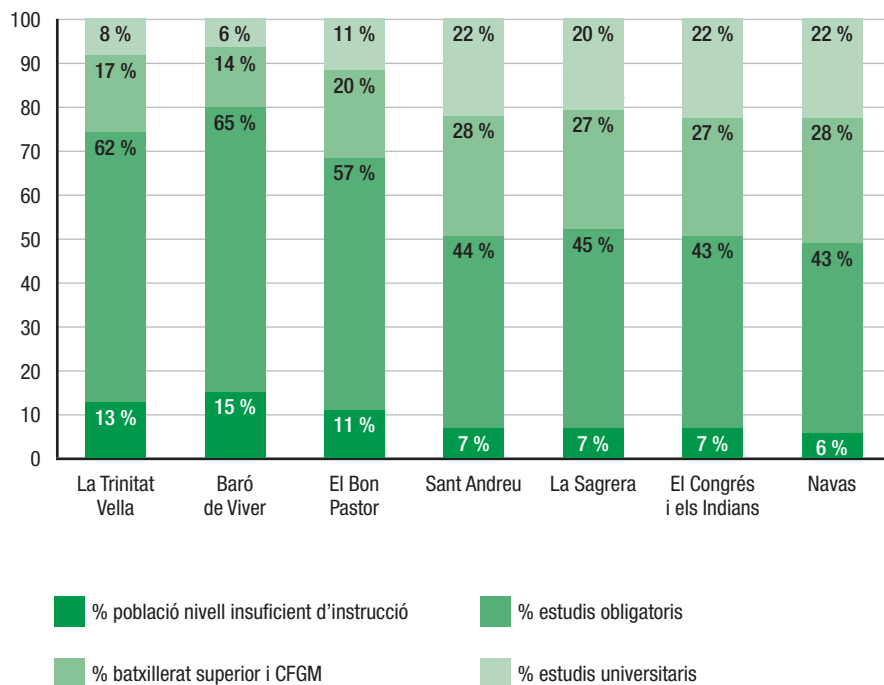
**1 Font:** Font: Observatori 2014; Gabinet Tècnic de Programació de l'Ajuntament de Barcelona. Dades de l'any 2013.



## Nivell d'estudis

- % població amb un nivell insuficient d'instrucció: **8,3 %**  
(7,6 % a Barcelona)
- % població amb estudis obligatoris: **46,6 %**  
(39,5 % a Barcelona)
- % població amb batxiller superior i CFGM: **26,2 %**  
(25,3 % a Barcelona)
- % població amb estudis universitaris i CFGS: **18,9 %**  
(27,5 % a Barcelona)

### Nivell acadèmic de la població del districte de Sant Andreu per barris



## Dades d'escolarització

### Centres educatius del districte

#### Centres públics

Escoles bressol i llars .....	10
Escoles .....	20
Instituts.....	6
Educació especial .....	1
Ensenyaments artístics i de música .....	1
Formació de persones adultes.....	3

#### Centres privats concertats

Educació infantil i primària .....	3
Educació infantil, primària i secundària.....	10
Exclusius d'educació secundària.....	4
Educació especial .....	1

#### Centres privats

Exclusius d'educació infantil .....	15
Exclusius d'educació secundària.....	1
Ensenyaments artístics i de música .....	3

#### Centres amb unitats de suport a l'educació especial (USEE), curs 2014-2015

3 centres d'educació infantil i primària  
1 centre d'educació secundària

#### Unitats d'escolarització compartida (UEC), curs 2014-2015

Les UEC no tenen un àmbit d'escolarització territorial, sinó que l'escolarització en una UEC vindrà determinada per les necessitats i les característiques de l'alumnat; per tant, poden atendre alumnes de la resta de districtes de la ciutat. Al districte de Sant Andreu hi ha dues UEC.

## Alumnat del districte de Sant Andreu

### Total de centres públics, concertats i privats no concertats

	Curs 2014-2015 Barcelona	Curs 2014-2015 Sant Andreu	% sobre Barcelona
Educació infantil (3-6 anys)	41.003	4.067	9,9 %
Educació primària (6-12 anys)	81.719	7.525	9,2 %
Educació secundària obligatòria (12-16 anys)	53.512	4.707	8,7 %
<b>Total ensenyaments bàsics (3-16 anys)</b>	<b>176.234</b>	<b>16.299</b>	<b>9,2 %</b>
Batxillerat	22.120	1.702	7,7 %

## Dades de l'entorn escolar

---

El nombre d'**ajuts de menjador** concedits en la convocatòria del curs 2014-2015 al districte és de 2.096, i el de Barcelona, de 19.703. Aquests ajuts atorgats a Sant Andreu representen un 10,6 % del total dels ajuts de la ciutat.

El percentatge d'alumnat en centres amb una **complexitat alta o màxima**<sup>2</sup> sobre el total d'alumnes del districte és del 18 % per als centres de primària públics i concertats, xifra que representa el 10 % sobre el total de l'alumnat de Barcelona.

El percentatge d'**alumnat estranger** a Sant Andreu el curs 2013-2014 va ser d'un 10,5 %, relativament per sota de la mitjana de Barcelona que es situa en un 12,0 %. Per donar resposta a l'arribada d'alumnat nouvingut als centres educatius, una de les mesures organitzatives que s'implementen són les aules d'acollida. Els centres educatius que tenen **aules d'acollida** al districte de Sant Andreu són 9 escoles públiques i 5 instituts.

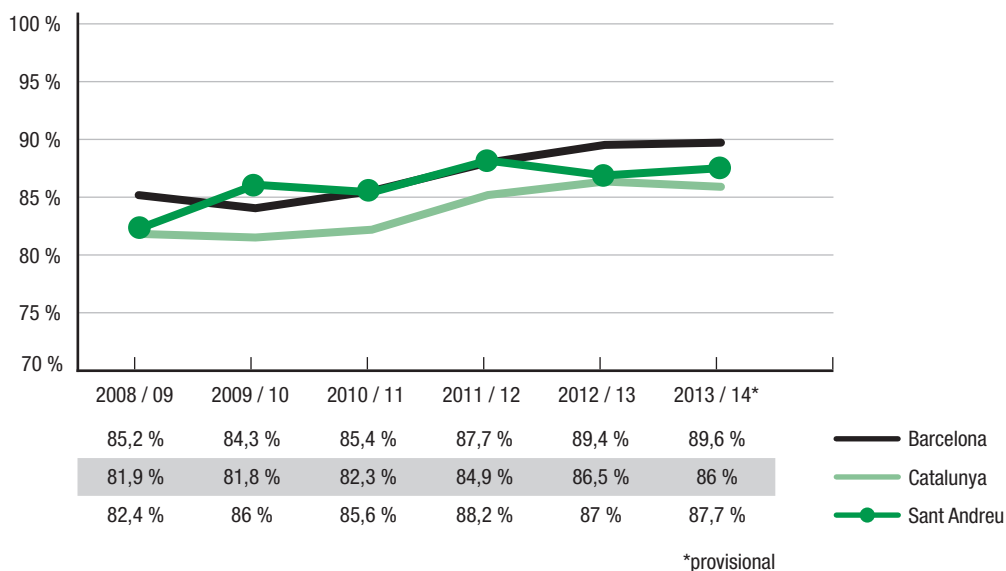
---

2 Els índexs de complexitat es defineixen pels paràmetres següents: mínim, baix, normal, alt i màxim. Les dades corresponen a l'alumnat que va estudiar ensenyaments obligatoris el curs 2013-2014 en funció dels indicadors de context següents: nivell d'instrucció dels pares o tutors, qualificació professional dels llocs de treball dels pares o tutors, nombre de pares o tutors d'alumnes perceptors de la renda mínima d'inserció, percentatge de pares o tutors en situació d'atur, percentatge d'alumnes amb necessitats educatives específiques i percentatge d'alumnes nouvinguts.

## Dades de l'èxit escolar

### Taxa de graduació a 4t d'ESO

#### Percentatge general d'alumnes graduats sobre avaluats de 4t d'ESO



S'observa una evolució en positiu del nombre d'alumnes de 4t d'ESO que es graduen els últims cursos. A la ciutat de Barcelona, el percentatge se situa al 89,6 %. Al districte de Sant Andreu, amb el 87,7 %, els resultats es troben lleugerament per sota de Barcelona, però per sobre dels de la resta de Catalunya, i també per sobre del 85 % que el pla a favor de l'èxit escolar del Departament d'Ensenyament estableix que s'ha d'aconseguir l'any 2018.

Cal destacar que, als instituts del districte de Sant Andreu, els darrers sis cursos el nombre de graduats ha millorat en 6,2 punts percentuals.

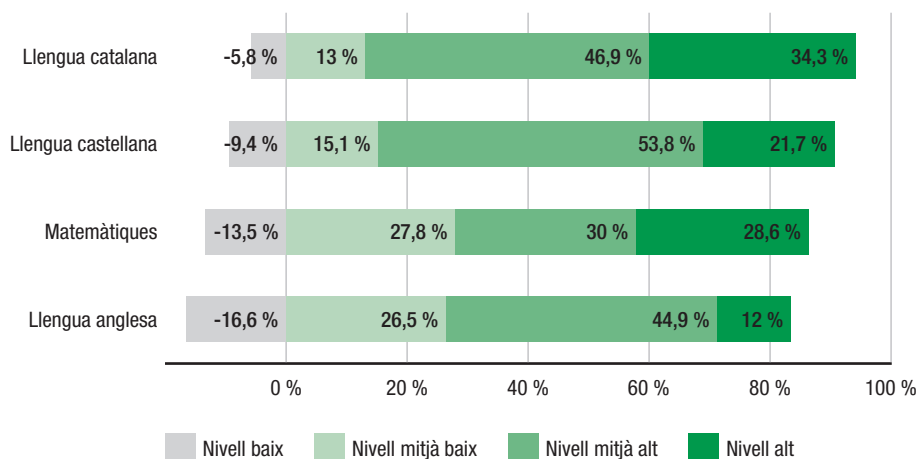
Així mateix, cal fer esment de la tasca que desenvolupen els centres de formació d'adults per tal que els joves puguin aconseguir el graduat en educació secundària.

Durant el curs 2013-2014 es van graduar 25 joves, majoritàriament entre 18 i 24 anys, que suposen un percentatge del 83 % dels avaluats.

## Resultats de les proves de competències bàsiques de 4t d'ESO, al districte de Sant Andreu

Percentatge de superació per matèries

### Resultats de les proves de competències bàsiques a 4t d'ESO a Sant Andreu, curs 2013 - 2014



El Pla per a la reducció del fracàs escolar a Catalunya marca com a objectiu a assolir el 2018 que el percentatge d'alumnes amb **baix rendiment** sigui menor del 15 % en els resultats de les proves de 4t d'ESO. S'observa que al districte de Sant Andreu aquest objectiu s'assoleix en totes les assignatures, excepte en llengua anglesa, encara per sobre d'aquest percentatge.

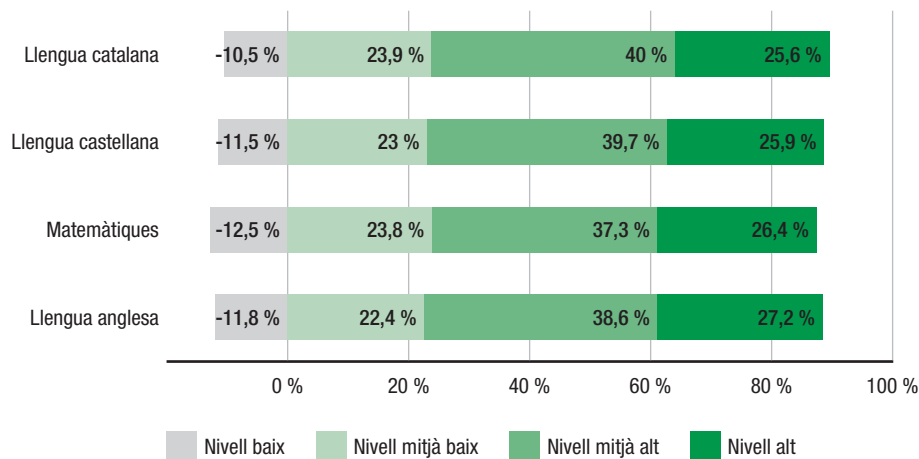
En canvi, pel que fa a l'objectiu del pla esmentat que un mínim del 30 % dels alumnes obtinguin un **alt rendiment** en els resultats de les proves de 4t d'ESO, al districte de Sant Andreu s'assoleix només a llengua catalana, que supera aquest objectiu gairebé en 5 punts percentuals.

Cal destacar que l'evolució dels darrers cursos al districte de Sant Andreu mostra una millora considerable dels resultats de totes les matèries, tret de llengua castellana, en què els resultats pràcticament es mantenen.

## Resultats de les proves de competències bàsiques de 6è de primària, al districte de Sant Andreu

Percentatge de superació per matèries

### Resultats de les proves de competències bàsiques a 6è de primària, curs 2013 - 2014



*El Pla per a la reducció del fracàs escolar a Catalunya marca com a objectiu a assolir el 2018 que el percentatge d'alumnes amb **baix rendiment** sigui menor del 15 % en els resultats de les proves de 6è de primària. S'observa que al districte de Sant Andreu aquest objectiu s'assoleix a totes les assignatures.*

*Així mateix, pel que fa a l'objectiu del pla esmentat que un mínim del 40 % dels alumnes obtinguin un **alt rendiment** en els resultats de les proves de 6è de primària, al districte de Sant Andreu no s'assoleix en cap de les matèries avaluable a la prova.*

*Cal destacar els darrers cursos la millora dels resultats de les proves en totes les matèries, i d'una manera molt notable en llengua anglesa, amb un augment de 13,2 punts percentuals.*

## Actuacions per a la millora de l'èxit escolar i la seva concreció als centres educatius del districte de Sant Andreu

En primer lloc presentarem les actuacions que es duen a terme als centres educatius de Sant Andreu amb relació a l'èxit escolar. Aquestes actuacions són fruit d'iniciatives del Consorci d'Educació, de la Inspecció d'educació i de l'Ajuntament de Barcelona a través del districte i de l'IMEB. Presenten diversos graus d'execució, respectant les diferents necessitats de cada territori i de cada centre educatiu.

Aquest conjunt d'actuacions tenen relació amb la feina diària i el treball que duen a terme els centres educatius i el seu professorat. Es tracta d'un factor absolutament rellevant, perquè és sobre aquesta base que s'aconsegueix que els alumnes tinguin bons resultats. Els professionals que treballen en l'ensenyament –mestres, professors, direccions, etc.– són els principals protagonistes de l'acció educativa i els que, amb el seu compromís i dedicació, promouen l'èxit escolar. Uns professionals que tenen capacitats i habilitats, també, per treballar en equip i en interacció amb la resta d'agents del territori. El pla ha de ser, des d'aquest punt de vista, una eina més que ajudi els professionals en l'assoliment de resultats.

D'acord amb aquesta realitat, s'han prioritzat unes actuacions per al període 2014-2016 que es detallen en aquest document.

## Actuacions de suport i assessorament per a la millora del projecte educatiu dels centres

- El **Suport Escolar Personalitzat (SEP)** aplega un conjunt d'actuacions que es duen a terme a l'educació infantil i primària per assolir l'èxit escolar de tots els alumnes, amb la finalitat de contribuir a donar resposta a les necessitats individuals d'aprenentatge de cada nen i nena.

Els centres educatius d'educació primària, mitjançant una proposta pedagògica relativa a aspectes organitzatius i metodològics, ofereixen un suport individual o en petit grup a aquells alumnes que el necessiten. Aquest reforç ha d'aconseguir que tots els alumnes desenvolupin al màxim els seus aprenentatges bàsics i formatius. Es tracta d'un reforç flexible, temporal i preventiu que vol atendre els diversos ritmes d'aprenentatge dels alumnes.

- Impulsar l'**acció tutorial** als ensenyaments obligatoris i postobligatoris, donant suport especialment amb informació i formació a professors, alumnes i famílies sobre l'**orientació acadèmica**.
- Donar suport a l'elaboració de plans d'**atenció a la diversitat** dels centres educatius i consolidar l'oferta dels tallers per a la diversificació curricular per a l'alumnat d'ESO, com a mesura per evitar l'abandonament prematur de l'alumnat amb dificultats.

L'oferta dels tallers per a la **diversificació curricular per a l'alumnat d'ESO (Èxit-2)** s'organitza en tres modalitats: tallers en contextos de ciutat (TMB, circ, arqueologia, etc.), tallers dins els centres (cinema, còmic, robòtica, etc.) i tallers d'oficis (reparació de bicicletes, drassanes, perruqueria, etc.)

Pel que fa a l'atenció a la diversitat, les prioritats del districte per al període 2014-2016 són les següents:

- Analitzar els plans d'atenció a la diversitat que actualment es desenvolupen a cada institut.
- Iniciar a quatre instituts del districte el projecte de diversificació curricular, que ofereix **estades en empreses** a l'alumnat de 14 a 16 anys en risc d'abandonament prematur dels estudis, amb l'objectiu de treballar les competències bàsiques relacionades amb el món laboral, aprofitant les possibilitats que ofereixen els equipaments i petites empreses del districte amb què s'han establert acords de col·laboració.
- Donar suport a projectes que generin cohesió social entre comunitats educatives, per tal de coordinar actuacions conjuntes i d'interès per a tothom. Al llarg del període 2014-2016, les prioritats a Sant Andreu són les següents:
  - Impulsar el treball en xarxa de coordinació en l'àmbit curricular entre les diferents etapes educatives, infantil, primària i secundària, amb la finalitat de visibilitzar la qualitat dels projectes de tots els centres del districte.
  - Donar suport a projectes que generin cohesió social entre comunitats educatives i altres entitats, per tal de coordinar actuacions conjuntes i d'interès per a tothom. Projectes: Xarxa 0-3, Patrimonia'm i Situa't a Sant Andreu.
  - Donar suport i continuïtat al **Projecte +Educació**. Aquesta iniciativa neix de la voluntat d'explorar i sumar les possibilitats de participació i col·laboració entre totes les persones que formem part de la comunitat, per incrementar oportunitats educa-

tives per a tothom, tot creant projectes que generin cohesió entre persones, comunitats i centres educatius, i tirant endavant activitats conjuntes i d'interès compartit. Tots els sectors de la comunitat (alumnat, famílies, professionals i voluntariat) s'impliquen en la prioritització dels objectius i els projectes, i es comprometen en el seu assoliment. En aquest projecte participen escoles bressol municipals, escoles d'educació infantil i primària, instituts i centres concertats dels barris del Baró de Viver i el Bon Pastor, el CRP Sant Andreu, el districte de Sant Andreu, professorat de la Universitat de Barcelona i el grup de recerca Fòrum IDEA de la Universitat Autònoma de Barcelona. A partir d'aquest curs, entitats i equipaments culturals de l'entorn s'afegeixen a la iniciativa amb el projecte **Universitats de +Educació, la Universitat del Temps Lliure**.

- Donar suport i assessorament als centres per a la participació, elaboració i seguiment de projectes orientats a la millora de la pràctica educativa, i per a la difusió i coneixement d'experiències reeixides i bones pràctiques:
  - Organització de sessions d'intercanvi d'experiències i visites als seminaris de coordinació que s'organitzen al districte: seminari de directors i directores, de caps d'estudi, de biblioteques escolars, de TAC, de coordinació 0-3, de coordinació 3-12 i de coordinació entre primària i secundària.
  - Difusió, dins del marc de treball cooperatiu amb tots els centres del districte que participen en seminaris de coordinació, de pràctiques i experiències innovadores dels centres relacionades amb projectes institucionals i/o de zona.



## Àmbit lingüístic

- Avançar cap un **model plurilingüe** mitjançant actuacions dirigides a l'alumnat de primària, ESO, FP i batxillerat, i continuar incentivant la millora de la lectura per mitjà del desenvolupament dels plans d'Impuls de la Lectura i el programa d'Aprenentatge Inicial de la Lectura (AIL). En alguns casos i de forma complementària, els plans d'Impuls de la Lectura es duen a terme, també, en col·laboració amb el programa Èxit, mitjançant la incorporació de la pràctica de la lectura en el reforç escolar.
- Així mateix, impulsar l'**aprenentatge de llengües estrangeres** amb assessorament als centres a través del Pla Integral de Llengües Estrangeres (PILE), l'experimentació amb nous materials i models amb el Grup d'Experimentació per al Plurilingüisme (GEP), i auxiliars de conversa i voluntaris lingüístics.
- Impulsar i consolidar el funcionament de les biblioteques escolars com a eina bàsica i habitual d'aprenentatge i coneixement, obertes a tota la comunitat educativa a través del programa de **biblioteca escolar PuntEdu** i la **xarxa de biblioteques escolars de la ciutat de Barcelona**.

## Àmbit de les noves tecnologies

- Consolidar el **projecte TAC** per a l'impuls de la integració de les eines i recursos digitals en la pràctica docent, amb la finalitat de generar iniciatives innovadores i estimular l'arrelament de les TAC en les activitats d'ensenyament-aprenentatge dels centres.

El projecte TAC inclou diversos programes: bones pràctiques TIC, robòtica, tauletes, projecte Núvol, projecte GINYS i altres activitats com ara BCN Aula Mòbil, tallers i seminaris de formació.

- Impulsar i fomentar l'ús pedagògic dels mitjans audiovisuals als centres i l'aprenentatge dels llenguatges d'aquests mitjans, visualitzant a través de la **Mostra de produccions audiovisuals** la creació artística i audiovisual en els nous formats digitals, i posant a l'abast de les escoles i les famílies les produccions que l'alumnat ha fet durant el curs.

## Àmbit científic i de recerca

Impulsar projectes per despertar l'interès de l'alumnat per la ciència:

- Amb l'objectiu de potenciar, coordinar i difondre les iniciatives que es duen a terme a la ciutat pel que fa a la recerca en batxillerat, s'organitza la **Mostra de Recerca Jove** com a cloenda de les mostres i fòrums del districte organitzats pels centres de recursos pedagògics de la ciutat.

Cal destacar la implicació del districte en l'organització del **certamen d'impuls a la recerca jove de Sant Andreu**, on participen alguns dels treballs realitzats per alumnes dels centres del districte i d'on surten els treballs que participen a la Mostra de Recerca Jove de Barcelona.

- Iniciar el programa pilot **Science, Technology, Engineering and Maths (STEM)**, que té com a objectiu despertar l'interès per la ciència de l'alumnat de secundària obligatòria.
- El programa **Petits Talents Científics** fomenta la indagació i la descoberta en l'aprenentatge de les ciències de l'alumnat de 2n cicle d'educació infantil i educació primària. L'objectiu és proporcionar als centres educatius recursos i orientacions pedagògiques per tal que puguin desenvolupar la pràctica experimental i la recerca.
- Donar suport a la segona edició del **Congrés de la Ciència** com a promoció del mètode científic en l'àmbit escolar a partir de l'observació, la recerca i l'experimentació.

## Àmbit artístic i cultural

Amb l'objectiu de desenvolupar activitats que contribueixin a incrementar resultats d'excel·lència, el Consorci d'Educació de Barcelona, mitjançant actuacions de diversos **programes d'art**, ha establert lligams amb altres institucions i administracions per tal d'oferir un complement de les activitats artístiques dels centres educatius de la ciutat:

- El programa **Creadors en RESIDÈNCIA** als instituts de la ciutat posa en contacte l'art contemporani amb els estudiants de secundària generant noves formes i contextos de creació. Cada creador concep un projecte artístic propi que desenvoluparà amb un grup d'alumnes d'ESO i amb la implicació de tota la comunitat educativa.
- **Teatre a Secundària** aprofita la transversalitat del teatre perquè els joves estudiants de secundària puguin treballar i millorar el nivell de comunicació oral, el sentit de la responsabilitat i el treball en grup i relacional, i perquè amplïin els seus coneixements de literatura.
- Programa **Tot Dansa**, adreçat a l'alumnat de secundària per facilitar als joves l'experimentació i el coneixement del seu cos a través de les darreres tendències en dansa contemporània. És un programa impulsat en col·laboració amb l'Escola Superior de Dansa de l'Institut del Teatre i el Mercat de les Flors.

## Àmbit de ciutadania

---

- Impulsar el **servei comunitari** per a alumnes de 3r i 4t d'ESO amb la finalitat de garantir que els estudiants –al llarg de la trajectòria escolar– experimentin i protagonitzin accions de compromís cívic, aprenuin en l'exercici actiu de la ciutadania i practiquin els seus coneixements i capacitats al servei de la comunitat.
- Facilitar la implicació dels centres educatius en el projecte **Escoles + Sostenibles**, per tal d'imaginar i construir un món millor i més sostenible, començant per la intervenció en l'entorn més immediat.
- Celebració de l'**audiència pública a nois i noies del districte de Sant Andreu** per fomentar espais de diàleg i d'anàlisi de la realitat i fer propostes de millora i de compromís ciutadà. El tema central d'aquest curs 2014-2015 és «Construïm amb la gent jove la política i els drets de la ciutadania». A més, es continuarà donant suport a la participació dels centres en l'**audiència pública de Barcelona**.
- Complementar projectes de participació amb visites a la seu del districte per treballar, amb els nois i noies, quins són els canals que faciliten i fomenten la participació dels ciutadans i ciutadanes i la seva relació amb l'Administració pública.

## Àmbit esportiu

---

- L'organització de **programes esportius** de suport al currículum d'educació física a les escoles d'infantil, primària i secundària es desenvolupa normalment amb una formació al llarg de tot el curs que permet als nens i nenes adquirir valors com ara el treball en equip, l'esforç o la superació que contribueixen al creixement personal i al foment de la convivència. Totes aquestes activitats –Triatló, Biatló, Dansa ara, Flic Flac Circ, Ja nedo, etc.– inclouen una sessió específica a diferents espais de la ciutat en què posen en pràctica el treball previ fet als centres.
- Donar suport a altres programes que es desenvolupen al districte relacionats amb la pràctica esportiva inter-centres: **Jugatló, Esports a Quart i Handbolada**.

## Àmbit de la salut

---

- En el marc del **programa Salut i Escola**, els mateixos docents, amb el suport de mòduls estructurats i material didàctic concret, imparteixen programes educatius de prevenció de la salut a les escoles. Així mateix, s'ofereix assessorament i formació específica per als docents. Es tracta de programes de prevenció del consum d'alcohol, tabac i altres drogues (PASE.bcn, Classe sense fum, Sobre canyes i petes), d'educació sexual (Parlem-ne; no et tallis!) i d'alimentació i activitat física (Canvis).

### Les actuacions prioritàries del districte al llarg del període 2014-2016 són les següents:

- Impulsar la implementació dels programes Creixem sans i Creixem més sans per tal de millorar els hàbits relacionats amb l'alimentació i la nutrició, l'activitat física i el descans.
- Impulsar l'estratègia **Fem salut!**, per la qual els centres educatius poden dur a terme un procés participatiu en què el professorat, les famílies i l'alumnat acorden i desenvolupen accions per tal d'aconseguir un entorn saludable i dotat de mesures preventives.

## Actuacions per a la reducció de l'abandonament prematur i la prevenció de l'absentisme

---

- Desenvolupar actuacions específiques al districte per reduir l'**abandonament prematur** dels alumnes tant d'estudis obligatoris com postobligatoris.

Les actuacions del **Servei d'Orientació – Pla Jove** afavoreixen els processos de transició dels joves que acaben l'ESO i necessiten suport per establir un itinerari que els permeti assolir la qualificació necessària per continuar la seva formació o per accedir al món laboral.

Durant el curs 2013-2014, 160 joves de Sant Andreu van participar en el programa Pla Jove. D'aquests, 87 joves han acabat aquest curs l'acció de seguiment per part del pla. El 52,88 % d'aquests alumnes s'han reintegrat en el sistema educatiu, mentre que el 9,20 % continuen una formació no reglada, professionalitzadora, per a l'ocupació, i l'11,49 % han accedit al mercat de treball.

- Donar suport a l'**orientació educativa** que desenvolupen els centres educatius als ensenyaments obligatoris i postobligatoris, especialment amb informació i formació a professors, alumnes i famílies sobre l'orientació acadèmica i professional, amb l'objectiu que cada centre defineixi el seu propi pla d'orientació.

**Les actuacions prioritàries al llarg del període 2014-2016, per a la reducció de l'abandonament prematur, són les següents:**

- Establir i impulsar la coordinació entre el Servei d'Orientació – Pla Jove Sant Andreu i els centres de formació d'adults per tal d'orientar i acompanyar els joves i els adults en el disseny dels seus itineraris formatius.
- A través de la Comissió de Tractament de l'Absentisme i l'Abandonament Escolar, fer l'anàlisi de l'itinerari dels alumnes nascuts l'any 1998 que han acabat 4t d'ESO.
- Fer el seguiment i acompanyament de l'alumnat que ha acabat 4t d'ESO i no l'acredita, i d'aquells que han continuat el seu itinerari als cicles formatius o al batxillerat i tenen risc d'abandonament prematur, aprofitant les opcions que actualment ofereixen el mateix sistema educatiu i la formació contínua.
- Fer el seguiment de l'**absentisme escolar** i dels alumnes amb un risc important d'abandonament prematur per reduir, tant com sigui possible, el contingut d'alumnes afectats.

Les dades sobre l'evolució de l'absentisme a Sant Andreu, recollides per la Comissió de Tractament de l'Absentisme del districte, són per al curs 2013-2014 del 0,45 %, sensiblement per sota del percentatge de Barcelona (0,47 %).

Tot i que les dades globals d'absentisme a Sant Andreu són inferiors a la mitjana de la ciutat, s'ha de tenir en compte la continuïtat d'un pla de treball específic, analitzant dades actualitzades de la situació dels centres educatius, per tal d'identificar les zones amb més incidència.

**Pel que fa a l'absentisme, les actuacions prioritàries del districte al llarg del període 2014-2016 són les següents:**

- En el marc de la Comissió de Tractament de l'Absentisme i l'Abandonament Prematur, analitzar i dissenyar mesures per a la millora de l'escolarització de l'alumnat amb historial absentista, incidint més específicament als barris de la Franja Besòs.
- Impulsar actuacions de suport a l'escolarització de col·lectius amb dificultats especials i donar suport a les xarxes de comunitats d'aprenentatge col·laboratiu amb infants i adolescents en risc d'exclusió social, dins i fora de les escoles, a través de les TIC amb el programa **Shere Rom**.
- Els **programes de formació i inserció (PFI)** es configuren com a cursos formatius que han de permetre als joves que han abandonat l'ESO, i que no s'han graduat, reincorporar-se al sistema educatiu per prosseguir els estudis de formació professional. Han de facilitar també l'aprenentatge imprescindible per accedir al mercat de treball amb millors possibilitats d'obtenir una ocupació qualificada i duradora.

ÀMBITS DE MILLORA DE L'EXIT ESCOLAR	ACTUACIONS I PROGRAMES	Escoles	Instituts	Centres concertats
<b>Suport i acompanyament als centres</b>	Diversificació curricular	-	4	-
	Projecte +Educació	3	2	1
	Universitat dels Infants	3	1	1
<b>Àmbit lingüístic</b>	Grup d'Experimentació per al Plurilingüisme (GEP)	-	1	1
	Impuls de la Lectura	6	-	2
	Aprenentatge Inicial de la Lectura (AIL)	3	-	-
	Pla Integral de Llengües Estrangeres (PILE)	2	-	-
	Auxiliars de conversa / Voluntaris lingüístics	-	1	-
	Biblioteca PuntEdu	17	6	5
<b>Àmbit de les noves tecnologies</b>	Aula Mòbil BCN	-	1	3
	Infantium	1	-	-
	Mostra de produccions audiovisuals	5	-	-
	Altres projectes i actuacions TAC	15	3	-
<b>Àmbit científic i de recerca</b>	Impuls a la Recerca Jove de Sant Andreu	-	2	4
	STEM	-	1	-
	Congrés de la Ciència	12	-	1
	Petits Talents Científics	5	-	2
<b>Àmbit artístic i cultural</b>	Creadors en RESIDÈNCIA	-	2	-
	Teatre a Secundària	-	4	-
	Tot Dansa	-	2	-
<b>Àmbit de ciutadania</b>	Escoles + Sostenibles	15	3	7
	Audiència pública de la ciutat / Audiència jove del districte	1	2	2
<b>Àmbit esportiu</b>	Biatló / Triatló	3 / -	- / 1	3 / 1
	Ja nedo	8	-	2
	Dansa ara	1	-	-
	Flic Flac Circ	1	-	-
	Jugatló	8	-	2
	Esports a Quart	8	-	2
	Handbolada	5	-	-
<b>Àmbit de salut</b>	PASE.bcn	-	1	3
	Canvis	-	3	4
	Sobre canyes i petes	-	2	4
	Parlem-ne; no et tallis!	-	1	3
	Fem salut!	-	1	-
<b>Reducció de l'abandonament prematur i prevenció de l'absentisme</b>	Pla Jove	-	7	14
	Programa Shere Rom	1	1	-
	Programes de formació i inserció (PFI)	-	-	1

## Actuacions de l'entorn educatiu i la seva concreció al districte de Sant Andreu

A més a més del treball que es desenvolupa en l'àmbit escolar, volem donar també un paper rellevant a les actuacions educatives de l'entorn escolar. Seguint la línia dels plans educatius d'entorn, aquestes actuacions són un instrument per donar una resposta integrada a les necessitats educatives, coordinant i dinamitzant l'acció educativa en els diferents àmbits de la vida dels infants i joves a partir de les iniciatives i agents del territori.

En aquest sentit, en aquest pla d'educació volem destacar les prioritats que el Consorci d'Educació i l'Ajuntament de Barcelona, a través del districte i de l'IMEB, es plantegen en l'àmbit del reforç escolar, dels projectes de relació escola-territori, de les actuacions de suport a les famílies i de les actuacions de l'àmbit esportiu.

### Àmbit de reforç escolar

- Donar continuïtat als programes de suport als centres per a la millora de les competències de l'alumnat amb programes de reforç escolar fora de l'horari lectiu, com ara el programa **Èxit-1** de reforç escolar i la **Repesca d'Estiu**.

Durant el curs 2014-2015, diferents escoles i instituts del districte de Sant Andreu participaran en el programa Èxit-1, que vol millorar els aprenentatges bàsics i acompanyar l'alumnat en el pas de l'educació primària a l'educació secundària. Aquest programa ofereix activitats de reforç escolar als alumnes que necessiten més dedicació i acompanyament a l'hora de fer els deures.

Així mateix, a Sant Andreu, una gran part dels instituts i alguns centres concertats van participar en el programa Repesca d'Estiu 2014, que ofereix suport durant l'estiu a l'alumnat de 1r a 4t d'ESO amb dues o més assignatures suspeses al juny, per tal d'afrontar amb èxit els exàmens de recuperació de setembre. Del total d'alumnes participants, un petit percentatge van fer també activitats esportives complementàries de l'estudi.

**Al llarg del període 2014-2016, al districte de Sant Andreu les prioritats en l'àmbit del reforç escolar són les següents:**

- Analitzar, coordinar i optimitzar l'oferta i la demanda de recursos de **reforç escolar** per a cada una de les zones del districte i unificar els criteris de qualitat de les activitats amb l'objectiu de millorar les competències bàsiques de l'alumnat.
- Ampliar l'oferta de reforç escolar del programa **Èxit-1** per a 3r i 4t d'ESO als instituts del districte.
- Impulsar accions de **suport escolar en línia** per a l'alumnat de 2n cicle d'ESO i d'educació postobligatòria, amb la col·laboració i la implicació de serveis, equipaments i entitats, especialment amb els centres de la Franja Besòs.
- Oferir projectes i activitats dins els equipaments juvenils del districte per complementar la tasca educativa dels centres, combinant lleure i suport en l'aprenentatge dels continguts curriculars.
- Millorar les competències bàsiques de l'alumnat a través de **programes de reforç**: Club d'Estudi, com a espai per aprendre a estudiar i conèixer tècniques d'estudi, en col·laboració amb l'Espai Jove Garcilaso i l'Espai de Reforç, a Baró de Viver, Trinitat Vella i properament al barri del Bon Pastor.
- **Biblioteques escolars obertes al barri** és un programa que s'estructura al voltant de la intervenció directa amb els infants que presenten més necessitats de reforç acadèmic. Es proposa un acompanyament de tres hores a la setmana, fora de l'horari escolar, en caps de setmana i coincidint amb l'horari dels patis escolars oberts al barri.

## **Projectes de relació escola-territori**

- Donar continuïtat i fer el seguiment del projecte **Camins Escolars** com a acció educativa que permet abordar l'educació per a la mobilitat i la convivència de manera participativa i innovadora al voltant de cada centre escolar, per tal d'afavorir la relació entre l'escola, el barri i la ciutat. Cal destacar un aspecte important i únic d'aquest districte, en relació a l'impuls d'aquest projecte per part de l'Eix Comercial de Sant Andreu.  
En aquest moment hi ha centres educatius en procés d'elaboració del programa.
- Realitzar activitats de dinamització educativa de tipus esportiu, cultural i artístic. Els **patis escolars oberts al barri**, com a espai d'ús públic per a famílies, infants i adolescents fora de l'horari escolar, en caps de setmana i períodes de vacances escolars. Aquestes activitats són gratuïtes, obertes i compatibles amb el joc lliure. Actualment només participen en el programa escoles de primària.
- El programa **El comerç i les escoles** s'adreça a centres d'educació infantil, primària i secundària, i pretén fer palesa la importància del comerç com a element vertebrador dels barris de la ciutat mostrant-ne la diversitat cultural. També vol promoure el consum crític, actiu i responsable entre l'alumnat.
- El districte de Sant Andreu vol donar continuïtat al projecte **Música a la Trinitat**, pel foment de la integració a través de dos vessants de la música: el cant coral i la pràctica instrumental. S'adreça a alumnes d'educació primària de les escoles del barri de Trinitat Vella.



- Promoure la integració escolar, l'autoconfiança i l'autoestima dels adolescents en risc d'exclusió social o en situació de dificultat puntual, dels barris del Bon Pastor i Baró de Viver a partir del projecte **Amics i Circ**. És una activitat extraescolar de dues sessions setmanals, amb un acompanyament educatiu individual i un acompanyament a tallers per a l'aprenentatge de tècniques de circ a l'Ateneu Popular 9Barris.

## Àmbit de famílies

- Donar continuïtat als **programes de suport educatiu a les famílies**, com a agents educatius fonamentals, per mitjà de les AMPA, a fi d'acompanyar els pares i les mares en la contribució a l'èxit escolar dels seus fills i filles.

Aquesta iniciativa té com a objectiu promoure la implicació de les famílies establint continuïtats entre el context familiar i l'escolar per afavorir l'èxit escolar. A Sant Andreu, també s'ofereix un recurs de tallers per a mares i pares.

- Impulsar la participació en el **Programa comunitari d'habilitats parentals**, basat en una metodologia activa i grupal, adreçat a mares i pares de fills entre 2 i 17 anys, i que pretén millorar les seves competències de criança i les seves habilitats, aconseguir que s'impliquin eficaçment en la construcció d'una dinàmica familiar positiva i promoure el desenvolupament de models parentals adequats.

## Àmbit esportiu i de lleure

- **Pla Català de l'Esport**, com a programa pensat per incrementar la participació dels infants i joves en activitats físiques i esportives en horari no lectiu, al mateix centre educatiu i, al mateix temps, per aprofitar aquestes pràctiques per a la difusió i l'educació en valors i per a l'adquisició d'hàbits saludables. Al districte de Sant Andreu es desenvolupen activitats del programa a tots els instituts.
- Programa **Convivim esportivament**, amb l'objectiu de promocionar la pràctica de l'esport i l'activitat física entre els infants i joves de diversos barris de la ciutat com a eina de foment de la inclusió social. L'accés a l'esport es fa a través d'escoles o entitats esportives del barri que acullin aquests alumnes, promovent així la creació d'una xarxa interactiva de cooperació entre el món educatiu i l'associatiu i esportiu que beneficiï tots dos col·lectius.
- **De marxa fent esport** és un programa dirigit a adolescents i joves (15-17 anys) que s'emmarca en un projecte global més ampli de prevenció de conductes de risc i promoció d'alternatives d'oci saludable (De marxa sense entrebancs). L'objectiu del programa és promoure hàbits saludables estimulant la pràctica de l'activitat física.

Altres programes que es desenvolupen al districte relacionats amb la pràctica esportiva i de lleure són els següents:

- El **projecte Triatló**, com a procés educatiu amb adolescents i joves fora de l'horari lectiu per fomentar el treball en equip, l'entrenament i la disciplina de l'esport, i que acaba amb l'organització d'una triatló al barri de la Trinitat Vella.

- Treball conjunt amb l'Espai Jove Garcilaso per tal d'oferir alternatives educatives de lleure que fomentin la motivació de l'alumnat que ha abandonat l'itinerari educatiu i despertar l'interès per altres aprenentatges.

ÀMBITS DE L'ENTORN EDUCATIU	ACTUACIONS I PROGRAMES	Escoles	Instituts	Centres concertats
<b>Reforç escolar</b>	Programa Èxit-1	9	2	-
	Repesca d'Estiu	-	5	2
	Biblioteques escolars obertes al barri	2	-	-
	Espai Jove Garcilaso	-	6	2
<b>Relació escola-territori</b>	Camins Escolars	1	1	1
	Patis escolars oberts al barri	6	-	-
	El comerç i les escoles	5	-	2
	Projecte Música a la Trinitat	2	-	1
	Projecte Amics i Circ	1	-	1
<b>Famílies</b>	Programa de suport educatiu a les famílies	10	2	1
	Programa comunitari d'habilitats parentals	3	-	-
<b>Esportiu i de lleure</b>	Pla Català de l'Esport	-	6	-
	Convivim esportivament	3	3	-
	De marxa fent esport	2	3	-

# 5

## Seguiment i avaluació del pla

---

Cada curs s'elaborarà una proposta d'actuacions concretes derivades de les necessitats i problemàtiques que es detectin i de les prioritats de les administracions implicades. La definició anual d'accions permetrà adequar cada any la intervenció tant en l'educació formal com en la no formal. Aquesta adequació s'ha de fer amb la màxima coordinació dels agents implicats en la seva implementació.

Amb aquesta finalitat, es crearà un mecanisme de coordinació entre les dues administracions per tal de retre comptes tant al Consell de Districte com a les estructures de treball que les direccions dels centres del districte tinguin establertes.

## Annex I

### Llistat de centres educatius del districte

#### Centres públics

##### Escoles bressol i llars

EBM El Caminet del Besòs .....	C. de Quito, 2
LLI El Mar .....	C. de Castellbell, 1-3
EBM El Palomar .....	C. de Malats, 45
EBM El Parc de la Pegaso .....	C. de Portugal, 60
EBM El Tren .....	C. de Palafrugell, 4
EBM Els Patufets de Navas .....	C. de Las Navas de Tolosa, 312
EBM Icària .....	C. de Costa Rica, 22
EBM La Filadora.....	C. de Parellada, 23
EBM Les Quatre Torres .....	C. d'Augusto César Sandino, 9
EBM Manigua .....	C. de Garcilaso, 232

##### Escoles

Escola Baró de Viver .....	C. de Tucumán, 1
Escola Bernat de Boil .....	Pg. de Mollerussa, 1
Escola Can Fabra .....	C. del Segre, 34-56
Escola Congrés-Indians .....	C. de les Açores, 1-3
Escola Doctor Ferran i Clua .....	C. de la Manigua, 25-39
Escola El Sagrer.....	C. de Costa Rica, 26
Escola Emili Juncadella.....	C. de Juan de Garay, 12
Escola Eulàlia Bota.....	C. de Fernando Pessoa, 59
Escola Ignasi Iglesias .....	Pg. de Torras i Bages, 108
Escola La Maquinista .....	C. de São Paulo, 1-9
Escola L'Estel.....	C. de Felip II, 54
Escola Mestre Enric Gibert i Camins.....	C. d'Irlanda, 15
Escola Octavio Paz.....	C. de Mallorca, 657
Escola Pegaso .....	C. de Dublín, 5-15
Escola Pompeu Fabra .....	C. d'Olesa, 19
Escola Ramon Berenguer III .....	Via de Bàrcino, 90
Escola Ramón y Cajal.....	C. de la Mare de Déu de Lorda, 25
Escola Rosa dels Vents .....	C. de les Açores, 1-3
Escola Sant Pere Nolasc .....	C. de Guardiola i Feliu, 9
Escola Turó Blau .....	C. Gran de Sant Andreu, 21

##### Instituts

Secció d'Institut Cristòfol Colom.....	Pg. de Mollerussa, 71
Institut Doctor Puigvert .....	Pg. de Santa Coloma, 46
Institut Joan Fuster .....	Pl. de Ferran Reyes, 2
Secció d'Institut Josep Comas i Solà.....	C. de Palafrugell, 3
Institut L'Alzina .....	Ptge. de Salvador Riera, 2
Institut Príncep de Viana .....	C. de Torroella de Montgrí, 6-18

##### Educació especial

CEE Pont del Dragó.....	C. Gran de la Sagrera, 179
-------------------------	----------------------------

##### Ensenyaments artístics i de música

EMM de Sant Andreu .....	C. dels Segadors, 2
--------------------------	---------------------

##### Formació de persones adultes

AFA Bon Pastor .....	Pg. de Mollerussa, 5-21
CFA Pegaso.....	C. dels Segadors, 2, 2n
CFA Trinitat Vella .....	C. de la Madriguera, 38-42

#### Centres privats concertats

##### Educació infantil i primària

Joan Roca .....	Av. Meridiana, 237
Laia .....	C. de Neopàtria, 74-76
Mare de Déu de la Soledat.....	C. del Segre, 35

##### Educació infantil, primària i secundària

Arrels.....	C. del Cardenal Tedeschi, 76-80
Bon Pastor .....	C. de Sant Adrià, 134
FEDAC-Sant Andreu .....	C. de Ramon Batlle, 39
Jesús Maria .....	Av. Meridiana, 392
Jesús, Maria i Josep .....	C. de Sant Sebastià, 55
L'Esperança .....	C. de Quito, 25-37
Mare de Déu dels Àngels .....	C. Gran de la Sagrera, 68
Ramon Llull .....	C. de Biscaia, 439
Sagrada Família.....	C. d'Arquímedes, 60
Santíssima Trinitat .....	C. de la Mare Déu de Lorda, 3-5

### **Exclusius d'educació secundària**

Comercial Català ..... Via de Bàrcino, 32  
La Salle Congrés.....C. del Cardenal Tedeschini, 50  
Monlau ..... C. de Monlau, 6  
Roca..... Av. Meridiana, 263

### **Educació especial**

Sants Innocents ..... C. del Cardenal Tedeschini, 29 bis

### **Centres privats**

#### **Exclusius d'educació infantil**

LLIPR Annia ..... C. de Joan de Garay, 1-3  
LLIPR Blau Cel ..... C. de Nadal, 40 baixos  
Congrés ..... C. de Concepción Arenal, 145-149  
Donald..... C. de les Acàcies, 9-11  
LLIPR El Món dels Nens ..... Pl. del Mercadal, 6-8, baixos  
LLIPR Guinyolet..... Ptge. d'Aloi, 8-10  
LLIPR La Mainada ..... C. de Felip II, 114-116  
LLIPR Mimos ..... C. de Garcilaso, 177  
LLIPR Orfila 2..... C. del Doctor Balari i Jovany, 9  
Orfila-3 ..... Pg. de Torras i Bages, 41-43  
LLIPR Picafort ..... C. de Francesc Tàrraga, 35-37  
Romany ..... Ptge. de Coello, 9  
LLIPR Sant Àngel ..... C. Gran de Sant Andreu, 65  
Splait..... C. d'Agustí Milà, 61  
Xalesta ..... C. Gran de la Sagrera, 139

#### **Exclusius d'educació secundària**

Sant Antoni M. Claret .....C. de Sant Antoni Maria Claret, 357-371

#### **Ensenyaments artístics i de música**

Centre Autoritzat

d'Ensenyaments Artístics Superiors de Música.

Taller de Músics .....C. del Segre, 24-32, Can Fabra  
ED Herminia Espejo ..... C. de Ramon Batlle, 26  
ED Spin..... Ptge. de l'Ordi, 9

### **Servei Educatiu de Sant Andreu**

Centre de Recursos pedagògics (CRP),  
Equip d'Assessorament Psicopedagògic (EAP),  
Equip d'Assessorament i Orientació en Llengua, Interculturalitat  
i Cohesió social (ELIC)..... C. Sant Adrià, 8 2a planta

### **Servei d'Orientació-Pla Jove Sant Andreu**

C. Sant Adrià, 8 2a planta

## Annex II

### Equipaments i recursos municipals en l'àmbit educatiu del districte

#### Biblioteques

Biblioteca Bon Pastor .....	C. d'Estadella, 62
Biblioteca Ignasi Iglesias – Can Fabra .....	C. del Segre, 24-32
Biblioteca La Sagrera – Marina Clotet .....	C. del Camp del Ferro, 1-3
Biblioteca Trinitat Vella – José Barbero .....	C. de Galícia, 16

#### Casals de barri

Casal de Barri Congrés-Indians .....	C. de la Manigua, 23-25
Casal de Barri Sant Andreu .....	C. de Sant Adrià, 20

#### Casals de joves (Espai Jove)

Espai Jove Garcilaso .....	C. de Garcilaso, 103
Sala Jove CC Baró de Viver .....	Pg. de Santa Coloma, 110
Sala Jove CC Bon Pastor .....	Pl. de Robert Gerhard, 3
Sala Jove CC Trinitat Vella .....	C. de la Foradada, 36

#### Casals infantils

Casal Infantil Baró de Viver .....	Pg. de Santa Coloma, 110
Casal Infantil Bon Pastor .....	Pg. de Mollerussa, 1

#### Centres cívics i altres equipaments

CC Sant Andreu .....	C. Gran de Sant Andreu, 111
CC Navas .....	C. de Las Navas de Tolosa, 312
CC La Sagrera – La Barraca .....	C. de Martí Molins, 29
CC Trinitat Vella .....	C. de la Foradada, 36
CC Baró de Viver .....	Pg. de Santa Coloma, 110
CC Bon Pastor .....	Pl. de Robert Gerhard, 3
Centre Cultural Can Fabra .....	C. de Sant Adrià, 20
Espai Josep Bota .....	C. de Sant Adrià, 20
Fàbrica de Creació Fabra i Coats .....	C. de Sant Adrià, 20
Fàbrica de Creació Nau Ivanow .....	C. d'Hondures, 28-30
Sant Andreu Teatre (SAT) .....	C. de Neopàtria, 54

#### Ciberaules

Aula d'Informàtica CiberCaixa – Escola Bernat de Boïl .....	Pg. de Mollerussa, 1
Ciberaula Garcilaso .....	C. de Garcilaso, 103

#### Equipaments esportius

Centre Esportiu Municipal Trinitat Vella .....	Via de Bàrcino, 84
Camp Municipal de Futbol Trinitat Vella .....	Via de Bàrcino, 104
Camp de Futbol Bon Pastor .....	C. de la Ciutat d'Asunción, 8
Camp Municipal de Futbol Bon Pastor Nou .....	C. de Santander, 120
Camp Municipal de Futbol Narcís Sala .....	C. de Santa Coloma, 39
Centre Esportiu Municipal Sant Andreu .....	C. de Santa Coloma, 25
Centre Esportiu Municipal Bon Pastor .....	C. de la Costa Daurada, 12
Pavelló Poliesportiu Municipal Ignasi Iglesias ...	C. del Palomar, 48
Pavelló Poliesportiu Municipal Francisco Calvo .....	C. de Bonaventura Gispert, 37
Pista Poliesportiva Municipal La Sagrera .....	C. d'Hondures, 18
Pistes Municipals de Tennis i Pàdel Bon Pastor .....	C. d'Arbeca, 1

#### Espais familiars

Espia Familiar Bon Pastor .....	Pg. d'Enric Sanchis, 12
---------------------------------	-------------------------

#### Ludoteques

Ludoteca Casa Bloc .....	C. de Lanzarote, 42
--------------------------	---------------------

#### Patis oberts

Escola Pompeu Fabra .....	C. d'Olesa, 19
Escola Baró de Viver .....	C. de Tucumán, 1
Escola Ramon Berenguer III .....	Via de Bàrcino, 90
Escola Bernat de Boïl .....	Pg. de Mollerussa, 1
Escola Ignasi Iglesias .....	Pg. de Torras i Bages, 108
Escola El sagrer .....	C. de Costa Rica, 26

#### Punt d'Informació Juvenil (PIJ)

PIJ Garcilaso – Sant Andreu .....	C. de Garcilaso, 103
-----------------------------------	----------------------

#### Punts Jove, Informa't i Participa (JIP)

Institut Joan Fuster .....	Pl. de Ferran Reyes, 2
Secció Institut Comas i Solà .....	C. de Palafrugell, 3
Institut L'Alzina .....	Ptge. de Salvador Riera, 2
Institut Príncep de Viana .....	C. de Torroella de Montgrí, 6-18
Secció Institut Cristòfol Colom .....	Pg. de Mollerussa, 71
Institut Doctor Puigvert .....	Pg. de Santa Coloma, 46
Escola L'Esperança .....	C. de Quito, 25-37

Edita: Consorci d'Educació de Barcelona  
Disseny gràfic: Teo Perea

Edició: març 2015

DL: B 7696 2015

