

Estat de la Ciutat 2015

Gener de 2016



Índex

INTRODUCCIÓ.....	3
1. POBLACIÓ.....	3
2. DRETS SOCIALS.....	8
Serveis Socials	8
Educació.....	10
Habitatge	15
Salut.....	18
Cultura	19
Esports.....	24
Seguretat ciutadana	26
3. ECONOMIA.....	28
Activitat productiva.....	28
Mercat de treball i nivell de formació	34
Distribució de la Renda.....	39
Obertura i projecció exterior	43
TIC	49
4. SOSTENIBILITAT I BARRIS HABITABLES.....	51
Qualitat ambiental	51
Transport públic i mobilitat	57
5. DEMOCRÀCIA I PARTICIPACIÓ.....	66

INTRODUCCIÓ

L'informe de l'Estat de la Ciutat és un document de referència que permet avaluar l'evolució dels principals trets característics de Barcelona.

Barcelona està immersa en un viratge cap a una nova forma d'entendre la ciutat i els seus reptes. Per tant l'Informe es planteja el repte d'anar-se progressivament adaptant a la realitat variable i complexa de la ciutat, incorporant nous indicadors i noves visions que permetin mostrar de forma més acurada alguns aspectes de la vida a la ciutat que fins ara no s'havien monitoritzat o no s'havien pogut analitzar amb prou detall.

1. POBLACIÓ

Segons les xifres oficials publicades per l'INE, la població de Barcelona a data 1 de gener de 2014 va ser de 1,6 milions d'habitants, mostrant una tendència a l'estabilització durant els últims anys. No obstant això, des de l'any 2000, la població ha experimentat un creixement del 7,1%, trencant la tendència històrica anterior de reducció de la població.

Població total

2000	2004	2008	2009	2010	2011	2012	2013	2014	% Var 2000- 14	% Var 2013- 14
1.496.266	1.578.546	1.615.908	1.621.537	1.619.337	1.615.448	1.620.943	1.611.822	1.602.386	7,09%	-0,59%

Font: Instituto Nacional de Estadística. INE.

Aquest canvi de tendència en el creixement poblacional s'explica fonamentalment per l'augment significatiu de la immigració, en especial durant els primers anys del període quan les entrades van ser molt intenses. La lectura del padró continu a 1 de gener de 2015 dona un total de 262.233 residents estrangers¹ a la ciutat, que representa un 16,3% del total de la població, xifra que s'ha quintuplicat des de l'any 2000. Respecte l'any anterior el nombre total d'estrangers ha disminuït un 2%.

¹ Població de nacionalitat no espanyola empadronada a la ciutat.

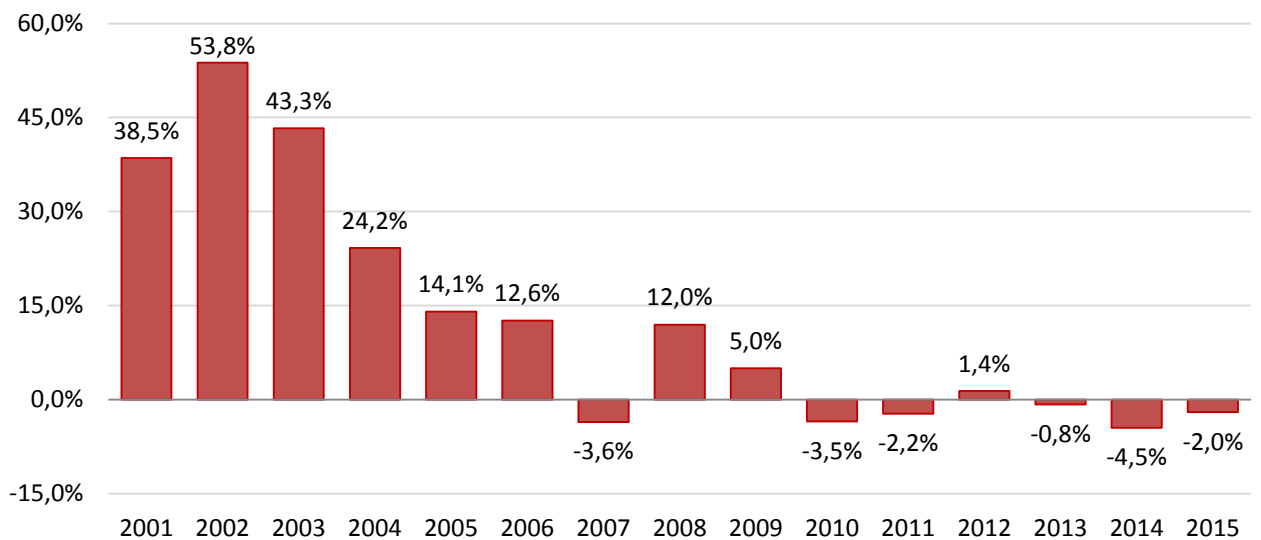
Població estrangera: explotació del padró continu a data 1 de gener

	2000*	2004	2008	2009	2010	2011	2012	2013	2014	2015	% Var 15/00	% Var 15/14
Població	53.428	202.489	280.817	294.918	284.632	278.320	282.178	280.047	267.578	262.233	390,8%	-2,0%
% s/total	3,5%	12,8%	17,3%	18,1%	17,6%	17,3%	17,4%	17,4%	16,7%	16,3%		

* Per l'any 2000 dades a 1 de març

Font: Lectura del Padró Municipal d'Habitants. Gener de cada any. Dep. Estadística. Gabinet Tècnic de Programació. Ajuntament de Barcelona.

Evolució de la població estrangera a Barcelona



Font: Lectura del Padró Municipal d'Habitants. Gener de cada any. Dep. Estadística. Gabinet Tècnic de Programació. Ajuntament de Barcelona.

La distribució de la població estrangera no és homogènia a tota la ciutat. Ciutat Vella, Eixample, Sants-Montjuïc i Sant Martí, concentren més del 60% del total d'estrangers residents. Amb excepció de Sant Martí, aquests districtes mantenen percentatges de població estrangera superiors a la mitjana de la ciutat, mentre que Sarrià-Sant Gervasi i les Corts mantenen un pes al voltant de l'11%.

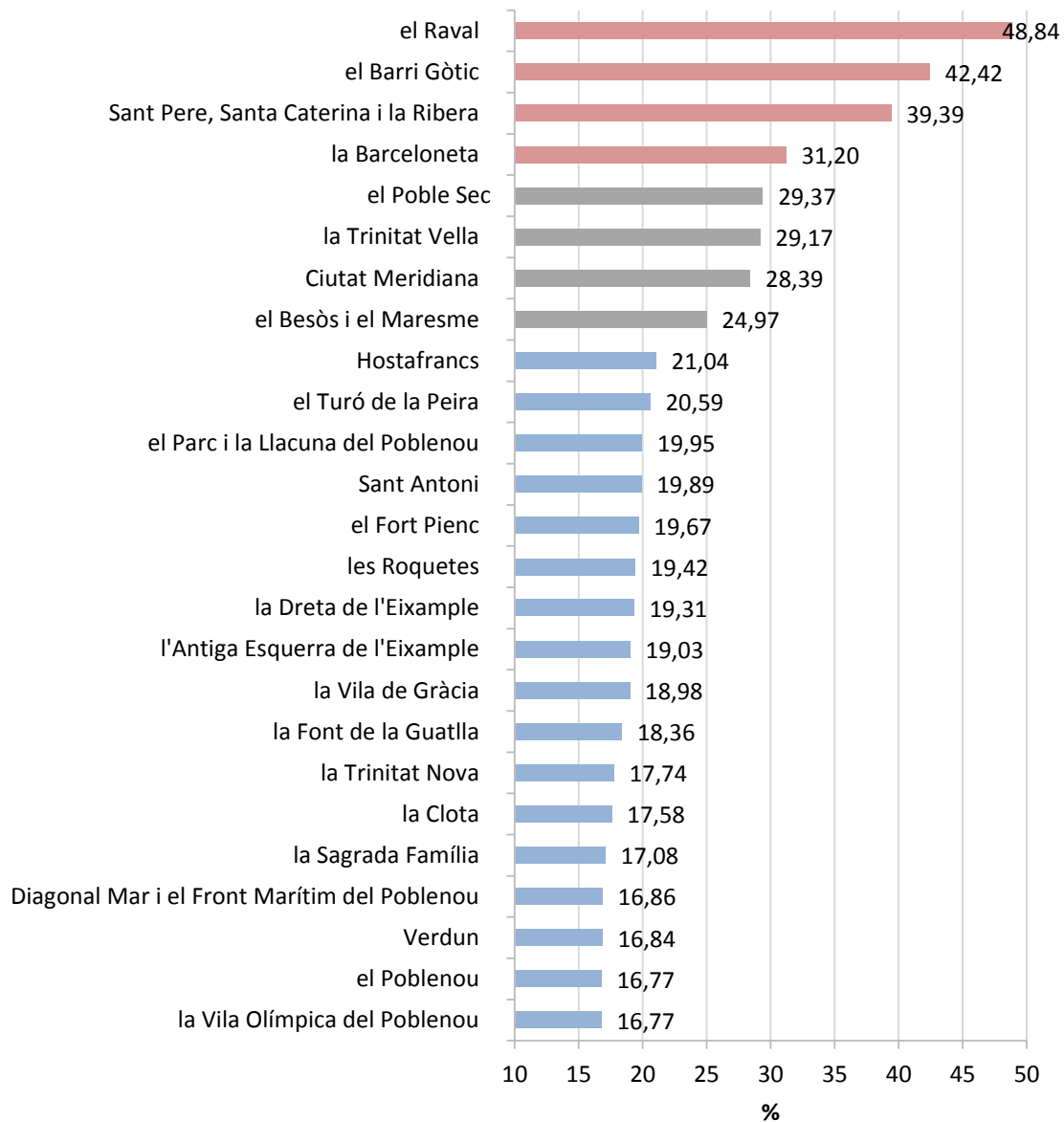
Població estrangera per districtes. Gener 2015

	2015	% s/total estrangers	% s/total població
Ciutat Vella	42.255	16,1%	42,4%
Eixample	47.663	18,2%	18,1%
Sants-Montjuïc	33.140	12,6%	18,4%
Les Corts	8.726	3,3%	10,8%
Sarrià-Sant Gervasi	16.199	6,2%	11,1%
Gràcia	17.791	6,8%	14,8%
Horta-Guinardó	18.854	7,2%	11,3%
Nou Barris	23.771	9,1%	14,5%
Sant Andreu	16.439	6,3%	11,3%
Sant Martí	34.983	13,3%	15,0%
No consta	2.412	0,9%	-
Total	262.233	100%	16,3%

Font: Lectura del Padró Municipal d'Habitants. Gener de cada any. Dep. Estadística. Gabinet Tècnic de Programació. Ajuntament de Barcelona.

També per barris s'observen grans diferències en el pes de la població estrangera sobre la població total. Tots els barris de Ciutat Vella es troben per sobre del 30% de població estrangera sobre el total. Entre el 25% i el 30% es troben Trinitat Vella i Ciutat Meridiana de Nou Barris, i també el Poble Sec de Sants-Montjuïc i el Besòs i el Maresme de Sant Martí. La resta de barris amb percentatges superiors a la mitjana de ciutat es concentren en els districtes de l'Eixample, Sant Martí i Nou Barris.

Barris amb pes d'estrangers s/població superior a mitjana de Barcelona



Font: Lectura del Padró Municipal d'Habitants. Gener de cada any. Dep. Estadística. Gabinet Tècnic de Programació. Ajuntament de Barcelona.

L'evolució demogràfica de l'últim decenni ha suposat un augment del pes de la població infantil en la franja de 0-14 anys i de la població adulta. En canvi la població jove de 15 a 24 anys ha perdut gairebé tres punts percentuals en aquest període.

La població de més de 65 anys també ha perdut pes sobre el total de la població, passant de representar el 21,9% l'any 2000 al 21,6% el 2015. No obstant, en termes absoluts el nombre de persones grans és més alt que el 2000.

Evolució de la població per edats

	2000	2015	% 2000-15	Pes sobre la població	
				2000	2015
0-14	175.541	202.685	15,5%	11,6%	12,6%
15-24	176.140	141.363	-19,7%	11,6%	8,8%
25-64	829.625	917.255	10,6%	54,8%	57,0%
65 i més	331.665	348.247	5,0%	21,9%	21,6%

Font: Lectura del Padró Municipal d'Habitants (31/12/2000-30/06/2015). Dep. Estadística. Gabinet Tècnic de Programació. Ajuntament de Barcelona.

Envel·liment i solitud de la gent gran 2000-2015

Envel·liment i solitud de la gent gran 2000-2015

	BCN	Ciutat Vella	Eixample	Sants-Montjuïc	Les Corts	Sarrià-S.Gervasi	Gràcia	Horta-Guinardó	Nou Barris	Sant Andreu	Sant Martí
2000											
Esperança de vida en néixer	79,1	75,7	80,6	78,8	79,9	80,9	79,9	79,4	78,8	80,2	79,1
Índex d'envel·liment	188,9	247,6	226,7	184,1	153,0	152,0	221,9	188,0	197,9	164,6	166,9
Índex de sobreenvelliment	46,2	50,4	51,7	44,7	45,1	49,6	50,7	42,6	39,3	43,5	43,2
Índex de solitud + 65 anys	23,8	32,0	26,4	25,2	20,7	22,5	26,2	20,8	20,4	21,7	21,6
Índex de solitud + 75 anys	30,6	39,1	32,6	33,4	26,3	28,6	32,1	27,2	28,3	28,0	28,2
2015											
Esperança de vida en néixer*	83,8	81,2	84,4	83,4	86,2	85,2	83,7	83,6	83,3	84,7	84,4
Índex d'envel·liment	171,8	133,3	203,3	173,1	202,4	136,6	183,3	196,6	182,2	160,0	150,5
Índex de sobreenvelliment	53,3	55,7	54,8	53,3	49,0	53,6	53,5	53,8	54,9	50,7	52,4
Índex de solitud + 65 anys	25,5	32,4	27,5	25,9	23,0	24,2	27,4	23,9	24,9	23,9	24,2
Índex de solitud + 75 anys	31,2	37,2	32,7	32,1	29,4	28,6	32,9	29,3	31,0	31,0	30,3

Índex d'envel·liment = (Població de 65 i més anys / població de 0-14 anys) x 100

Índex de sobreenvelliment = (Població de 75 i més anys / població de 65 i més anys) x 100

Índex de solitud 65 i més anys = (Població de 65 i més anys que viu sola / població total de 65 i més anys) x 100

Índex de solitud 75 i més anys = (Població de 75 i més anys que viu sola / població total de 75 i més anys) x 100

* Última dada disponible 2013

Font: Dep. Estadística. Gabinet Tècnic de Programació. Ajuntament de Barcelona . Agència de Salut Pública de Barcelona.

Així doncs, l'atenció a la gent gran es manté com un dels principals requeriments de la ciutat per als propers anys, especialment per l'augment de l'esperança de vida que passa dels 79,1 l'any 2000, als 83,8 anys el 2013 i també per l'augment dels índexs de solitud. L'esperança de vida ha augmentat 1,5 anys des de l'any 2008 (82,3 anys).

2. DRETS SOCIALS

Serveis Socials

La conjuntura econòmica dels últims anys ha fet que la **demanda de Serveis Socials** a la ciutat hagi estat elevada. El nombre de persones ateses als centres de serveis socials s'ha incrementat un 13,2% en relació amb el 2011, amb un total de 73.027 persones ateses el 2014.

Usuaris de Serveis Socials

	2011	2012	2013	2014	%2014/2011
Població en general					
Persones ateses als centres de serveis socials	64.514	68.635	70.872	73.027	13,2%
Persones ateses amb serveis d'atenció domiciliària	16.582	18.788	19.382	19.907	20,1%
Persones grans					
Persones ateses amb servei de teleassistència	53.161	59.473	67.414	72.854	37,0%
Estades a centres residencials	106.322	107.343	106.325	106.372	0,0%
Beneficiaris Totals Targeta Rosa	252.139	250.211	247.029	246.544	-2,2%

Font: Departament de Recerca i Coneixement. Àrea de Drets Socials. Ajuntament de Barcelona.

Els serveis adreçats a la gent gran són un dels pilars bàsics de la política social de l'Ajuntament. Continua creixent la cobertura del **servei de teleassistència** als majors de 65 anys, que el mes de desembre de 2014 se situava en el 20,7%, gairebé 5 punts percentuals més que el 2011, amb un total de 72.854 usuaris. També les persones ateses amb **serveis d'atenció domiciliària** han augmentat un 20% respecte el 2011, amb un total de 19.907 persones ateses a finals del 2014.

A més de l'atenció social a la gent gran, hi ha altres col·lectius que també requereixen serveis específics, com per exemple els **menors en risc atesos als centres oberts**, amb un total de 2.030 menors atesos el 2014, un 27,6% més que el 2011; les **persones nouvingudes**, amb un total de 10.379 persones ateses al SAIER (servei d'assistència a immigrants, estrangers i

refugiats); **persones amb discapacitat**, amb més de 330.000 viatges adaptats; o **persones vulnerables**, amb més de 500.000 àpats servits als menjadors socials.

Usuaris de Serveis Específics

	2011	2012	2013	2014	%2014/2011
Infància en risc					
Menors atesos als centres oberts	1.591	1.780	1.926	2.030	27,6%
Persones nou vingudes					
Persones ateses al SAIER	11.037	10.317	9.784	10.379	-6,0%
Persones amb discapacitat					
Persones ateses als centres de serveis socials	4.569	5.890	5.882	6.030	32,0%
Viatges del Servei de Transport Públic	302.809	270.521	286.714	331.710	9,5%
Persones vulnerables					
Persones ateses als centres de dia	2.842	2.801	2.496	2.564	-9,8%
Àpats servits als menjadors socials	375.709	380.737	489.213	519.842	38,4%

Font: Departament de Recerca i Coneixement. Àrea de Drets Socials. Ajuntament de Barcelona.

Un dels col·lectius que també mereixen una atenció social especial en l'actual context de crisi econòmica és el **d'infants i joves**. Segons dades del Baròmetre de la Infància i les famílies de Barcelona de l'any 2014, l'1,4% dels infants menors de 16 anys viuen en llars on no es poden permetre un àpat de carn, pollastre o peix almenys cada dos dies; en els barris més pobres aquest percentatge arriba al 4,4%. D'altra banda, un 11,3% dels menors de 16 anys no poden realitzar de forma regular activitats d'oci i esport i un 7,5% no poden participar en els viatges i esdeveniments escolars pels quals s'ha de pagar; en els barris més pobres aquest percentatge arriba al 19,6%. Per pal·liar aquesta situació, l'Ajuntament de Barcelona ha fet aportacions extraordinàries al Consorci d'Educació per tal de cobrir totes les sol·licituds d'ajuts de menjador i l'any 2014 s'ha augmentat l'aportació per aquest concepte fins a 5,5 milions d'euros i s'han atorgat 19.703 ajuts (un 15% més que l'any anterior), amb increment de l'import per ajuts extraordinaris (de 5 a 6 €/dia). També la Campanya de Vacances d'Estiu, de suport de les activitats de lleure d'estiu per als infants, ha atorgat 7.668 ajuts, un 14,5% més que l'any anterior, per un import total d' 1,2 milions d'euros.

Pel curs 2015-2016, l'Àrea de Drets Socials ha acordat ampliar en 8,5 milions d'euros la dotació pressupostària per beques de menjador amb la voluntat de garantir la cobertura de necessitats i ampliar la quantia de les ajudes que reben les famílies en situació de vulnerabilitat. Amb aquest pressupost addicional, la despesa total prevista per ajudar els barcelonins a cobrir les seves necessitats en menjadors escolars arriba als 16,5 milions d'euros, un 43% més que el curs anterior, i s'han concedit 22.464 ajuts que cobreixen el 80% de les sol·licituds totals.

Educació

Els ensenyaments de règim general en el curs 2015-16 s'han iniciat amb 251.913 alumnes matriculats, que suposa un increment de 4.176 alumnes en relació amb el curs anterior, sent l'augment relatiu més important entre l'alumnat d'ensenyaments secundaris, especialment en els cicles de Formació Professional de grau mitjà.

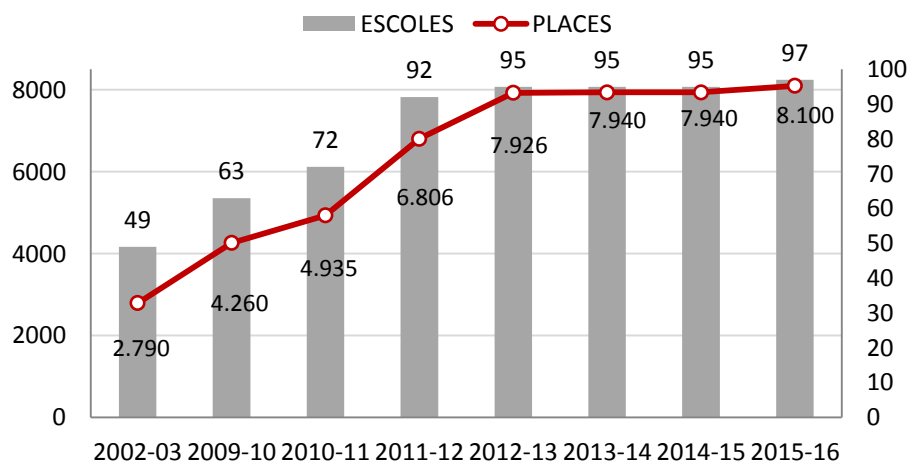
Alumnes ensenyament règim general en centres públics, concertats i privats

	Curs 2014-2015	Curs 2015-2016	Var. absoluta	Var. %
Escoles bressol i llars d'infants	17.165	17.493	328	1,9%
Educació infantil (3-6 anys)	40.012	40.330	318	0,8%
Educació primària (6-12 anys)	81.435	82.253	818	1,0%
Educació Secundària Obligatòria	54.020	55.037	1.017	1,9%
Total ensenyaments bàsics (3-16 anys)	175.467	177.620	2.153	1,2%
Batxillerat	22.074	22.524	450	2,0%
Formació Professional de Grau Mitjà	11.871	12.576	705	5,9%
Total ensenyaments secundaris (16-18 anys)	33.945	35.100	1.155	3,4%
Formació Professional de Grau Superior	18.926	19.466	540	2,9%
Educació Especial	2.234	2.234	0	0,0%
Total Barcelona	247.737	251.913	4.176	1,7%

Font: Consorci d'Educació de Barcelona

Pel que fa a les escoles bressols, el curs 2015-2016 s'ha iniciat amb un total de 8.100 places disponibles a les 97 escoles bressol municipals. El total d'alumnes matriculats a les escoles bressols de la ciutat, ha estat de 17.943, un 1,9% més que el curs anterior.

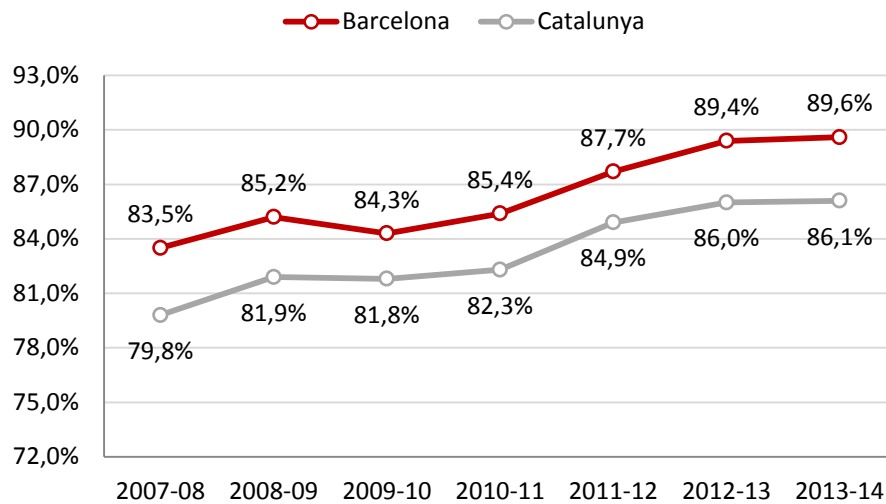
Evolució de les places/escoles bressol



Font: Institut Municipal d'Educació de Barcelona

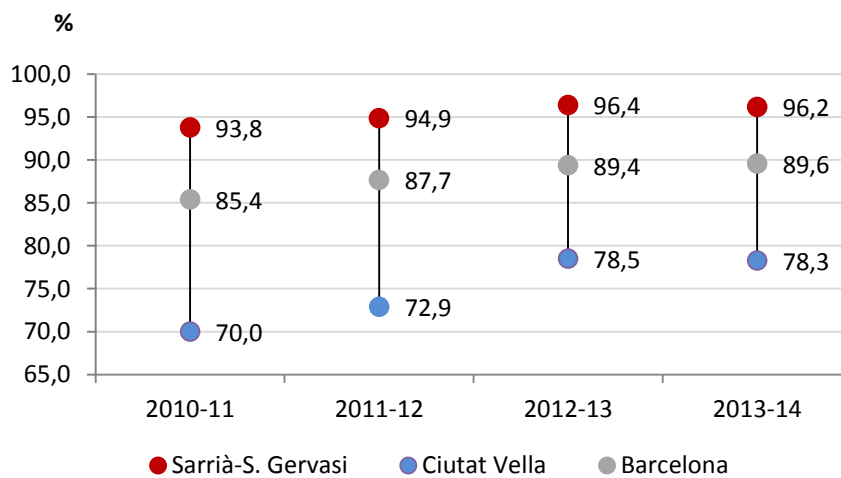
Pel que fa als indicadors d'èxit escolar, cal destacar la millora de la taxa de graduats de l'ESO a la ciutat durant els darrers anys.

Taxa de graduats ESO



Font: Consorci d'Educació de Barcelona

Graduats a 4t ESO (en % d'avaluats). Districtes màxim i mínim



Font: Consorci d'Educació de Barcelona

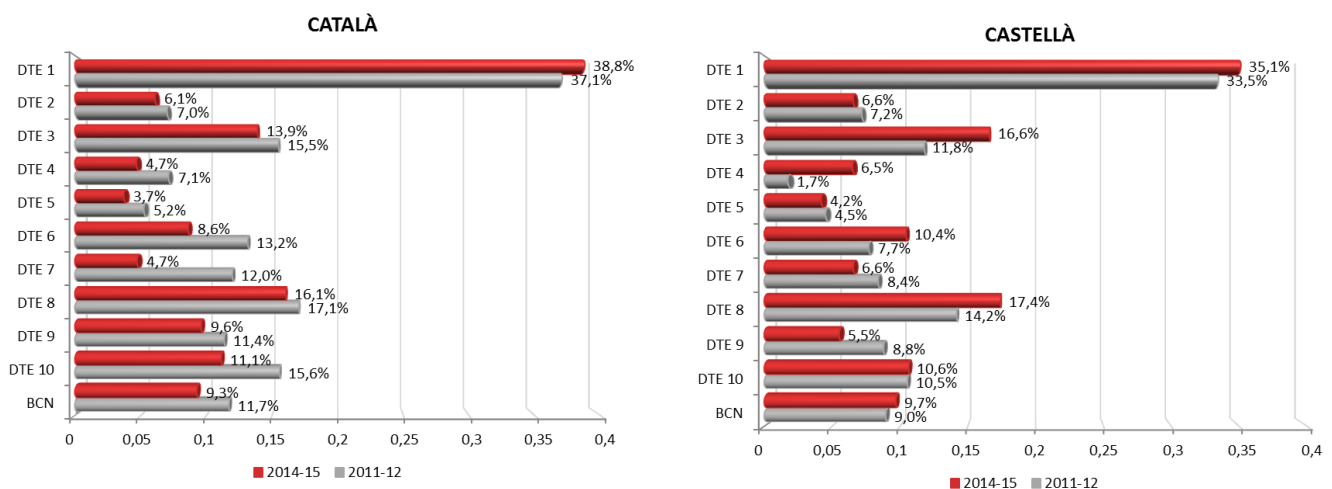
Per districtes s'observen notables diferències en les taxes de graduats. Ciutat Vella presenta mínims en tots els cursos escolars, encara que la situació evoluciona positivament en els quatre darrers anys, mentre que Sarrià-Sant Gervasi presenta les taxes màximes, amb diferències al voltant de 20 punts respecte a les mínimes de Ciutat Vella.

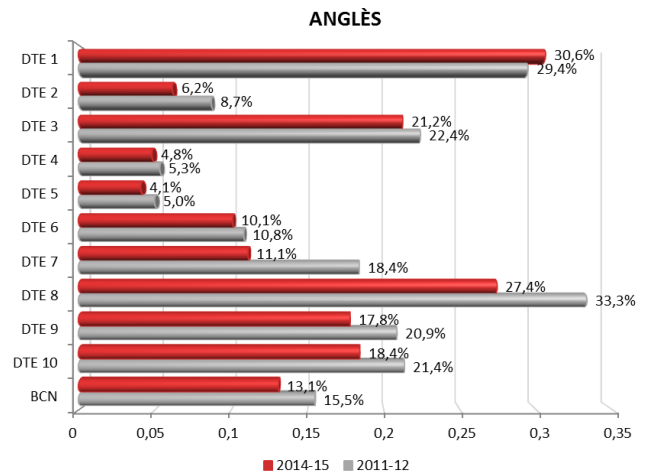
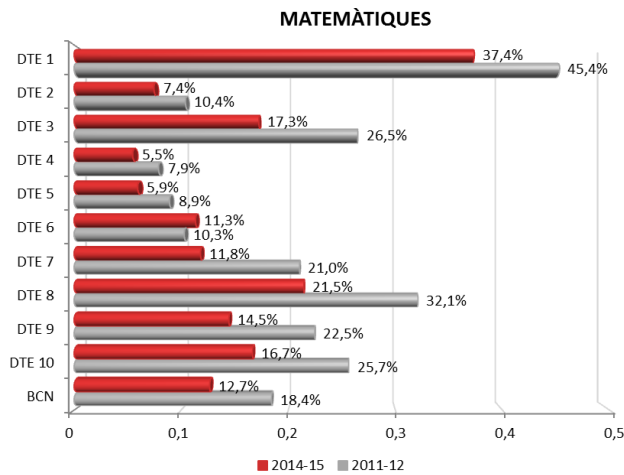
Altre indicador significatiu pel que fa a l'ESO és l'índex de no superació de les proves de competències bàsiques que es realitzen a 4rt. Aquest índex recull el percentatge d'alumnes que no superen el nivell més baix de puntuació per les quatre assignatures avaluades.

A nivell de ciutat, l'índex corresponent al curs 2014-2015 mostra com entre un 9,3% en català i un 13,1% en matemàtiques dels alumnes avaluats no superen el nivell més baix de puntuació, si bé l'índex millora a totes les assignatures, excepte en castellà, si ho comparem amb els resultats del curs 2011-2012.

Els resultats per districtes mostren diferències molt significatives en els resultats obtinguts. Ciutat Vella despunta com el districte amb més percentatge d'alumnes que no superen el nivell més baix per totes les assignatures, excepte per l'anglès on Nou Barris presenta un índex més alt pel curs 2014-2015. En general, Nou Barris i Sants Montjuïc també presenten índex molt alts per totes les assignatures. Puntualment altres districtes, com Sant Martí o Sant Andreu, presenten índex alts en assignatures concretes. D'altra banda, els districtes de les Corts i l'Eixample són els més ben posicionats per totes les assignatures. Val a dir també que en general l'evolució respecte al curs 2011-2012 ha estat positiva per tots els districtes.

Índex de no superació de les proves de competències bàsiques de 4rt. d'ESO





Font: Consorci d'Educació de Barcelona

El total d'alumnes matriculats a les Universitats de la ciutat ha estat de 177.047 alumnes en el curs 2013-2014 (última dada disponible). Cal recordar que el nou sistema de taxes introduït el curs 2012-13 va suposar un encariment mitjà del 37% de les taxes a les universitats públiques catalanes, segons el departament d'Universitats de la Generalitat, i que des de llavors hi ha hagut més encariments. Això suposa una reducció del 6,3% respecte al curs 2010-2011. Als centres privats la disminució del nombre de matriculats ha estat inferior.

Alumnes matriculats a les Universitats de Barcelona. Centres públics i privats

	Curs 2010-2011	Curs 2011-2012	Curs 2012-2013	Curs 2013-2014	Var. absoluta	Var. %
CENTRES PÚBLICS	170.873	170.060	164.129	159.690	-11.183	-6,5%
Barcelona	51.594	50.249	49.437	48.351	-3.243	-6,3%
Autònoma de Barcelona	34.083	34.779	34.631	34.420	337	1,0%
Oberta de Catalunya	44.192	43.524	39.031	35.758	-8.434	-19,1%
Politécnica de Catalunya	29.687	30.158	28.964	28.610	-1.077	-3,6%
Pompeu Fabra	11.317	11.350	12.066	12.551	1.234	10,9%
CENTRES PRIVATS	18.009	18.255	17.834	17.357	-652	-3,6%
Ramon Llull	13.362	13.249	12.655	12.269	-1.093	-8,2%
Internacional de Catalunya	3.316	3.206	3.398	3.219	-97	-2,9%
Abat Oliba CEU	1.331	1.800	1.781	1.869	538	40,4%
Total	188.882	188.315	181.963	177.047	-11.835	-6,3%

Font: Departament d'Estadística. Gabinet Tècnic de Programació. Ajuntament de Barcelona

Contràriament, els alumnes matriculats en màsters i cursos de doctorat a les universitats de Barcelona han augmentat un 11,6% durant el curs 2013-2014, amb relació al curs 2010-2011, assolint un total de 32.424 alumnes.

Alumnes de màsters i doctorats matriculats a les universitats de Barcelona. Centres públics i privats

	Curs 2010-2011		Curs 2011-2012		Curs 2012-2013		Curs 2013-2014		Var. absoluta	Var. %
	Màsters	Doctorats	Màsters	Doctorats	Màsters	Doctorats	Màsters	Doctorats		
CENTRES PÚBLICS	14.584	11.467	15.074	12.538	14.630	13.004	15.700	13.278	2.927	11,2%
Barcelona	5.415	4.229	5.727	4.681	5.132	5.240	5.027	5.387	770	8,0%
Autònoma de Barcelona	2.248	3.198	2.280	3.578	2.078	3.657	2.343	3.924	821	15,1%
Oberta de Catalunya	2.906	56	3.557	192	4.121	210	4.963	147	2.148	72,5%
Politécnica de Catalunya	3.011	3.000	2.503	2.960	2.410	2.680	2.454	2.447	-1.110	-18,5%
Pompeu Fabra	1.004	984	1.007	1.127	889	1.217	913	1.373	298	15,0%
CENTRES PRIVATS	2.360	640	2.400	731	2.524	789	2.557	889	446	14,9%
Ramon Llull	1.973	399	1.996	459	2.187	398	2.156	423	207	8,7%
Internacional de Catalunya	303	227	274	227	268	327	244	372	86	16,2%
Abat Oliba CEU	84	14	130	45	69	64	157	94	153	156,1%
Total	16.944	12.107	17.474	13.269	17.154	13.793	18.257	14.167	3.373	11,6%

Font: Departament d'Estadística. Gabinet Tècnic de Programació. Ajuntament de Barcelona

També ha augmentat el nombre dels alumnes que es matriculen a centres adscrits a les Universitats de Barcelona. Es tracta de centres on es paga una matrícula superior a les taxes oficials universitàries. Pel curs 2013-2014 el percentatge era de gairebé el 10% d'alumnes matriculats i la proporció ha augmentat 2,6 punts respecte al curs 2010-2011.

Alumnes matriculats a centres adscrits a les universitats de Barcelona.

	Curs 2010-2011	Curs 2011-2012	Curs 2012-2013	Curs 2013-2014	Var. p.p
CENTRES PÚBLICS	7,8%	8,6%	10,0%	10,6%	2,8
Barcelona	5,8%	5,7%	6,0%	6,3%	0,5
Autònoma de Barcelor	14,7%	15,1%	17,8%	17,8%	3,2
Politécnica de Catalun	13,4%	14,2%	15,5%	16,7%	3,3
Pompeu Fabra	11,6%	18,9%	22,8%	23,5%	11,9
CENTRES PRIVATS	1,9%	3,5%	0,0%	3,2%	1,3
Ramon Llull	2,5%	4,9%	n.d	4,5%	2,0
Total	7,2%	8,1%	9,0%	9,9%	2,6

Font: Secretaria d'Universitats i Recerca. Departament d'Economia i Coneixement. Generalitat de Catalunya

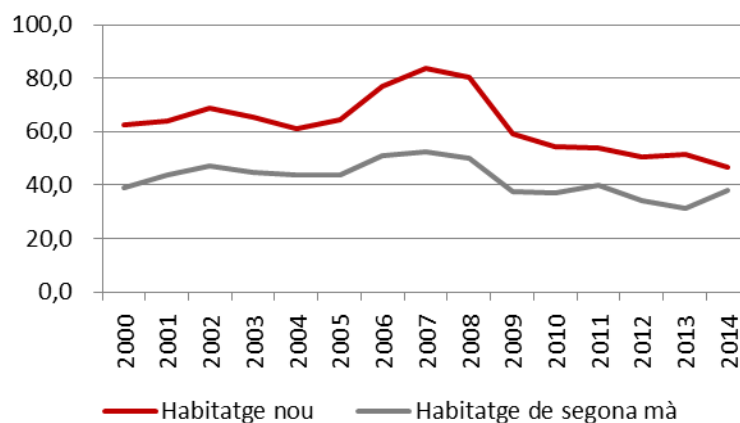
Habitatge

El mercat residencial de Barcelona és hereu d'una expansió urbanística que durant el segle passat va posar l'accent, com al conjunt d'Espanya, en la producció. A diferència d'altres països europeus amb una intensa intervenció estatal i una elevada proporció d'habitatge social en lloguer (com els Països Baixos o Suècia), països com Portugal, Grècia o Espanya tenen sectors molt grans d'habitatges ocupats pels seus propietaris, un sector mínim d'habitatge social de lloguer i una segment de lloguer que ha estat de baixa qualitat i en declivi durant molts anys i que recentment està mostrant un major dinamisme.

A Barcelona, un 63% dels habitatges principals està ocupat pel propietari. El parc d'habitatges socials és molt baix i, per tant, incapaç de donar resposta a la problemàtica de la població que no pot accedir en condicions de mercat lliure. L'enlairament del preu dels habitatges durant la dècada dels 90 del segle passat i fins a 2007—impulsat entre altres factors per la baixos tipus d'interès i la liberalització del crèdit—, i, un cop arribada la crisi, la combinació del deteriorament de les rendes, l'augment de l'atur i el fre a l'accés al crèdit han dificultat molt l'accés a l'habitatge.

El descens dels preus de venda i els baixos tipus d'interès han alleujat part de l'esforç des de l'esclat de la crisi, però la complicada conjuntura econòmica i la pèrdua de confiança de la demanda han frenat les compra-ventes i han alimentat el revifament de contractes i preus de lloguer. Amplia aquesta problemàtica de l'accés a l'habitatge els milers de persones que han estat desnonades, els habitatges buits i la problemàtica relacionada amb la qualitat, la rehabilitació, l'accessibilitat i la sostenibilitat energètica del parc existent.

Cost d'accés a l'habitatge (en % de la renda familiar)



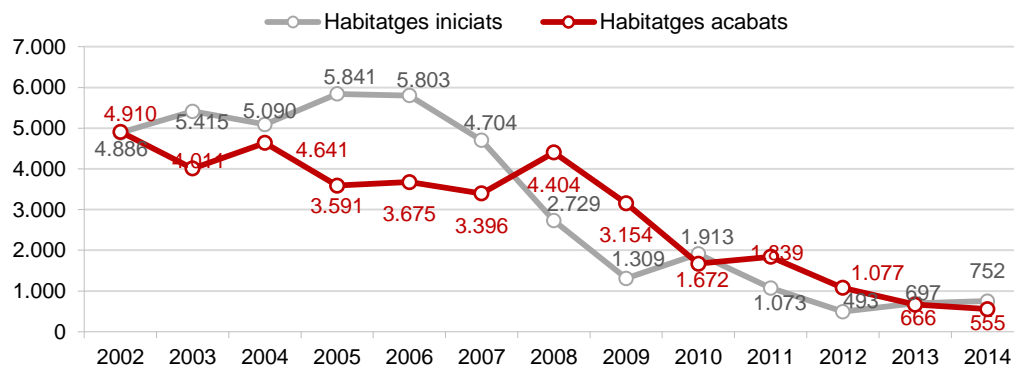
Font: Barcelona Economia. Ajuntament de Barcelona (Dades provisionals)

Pel que fa a l'evolució recent del mercat, el 2013 va suposar un lleuger canvi de tendència en el llarg procés de caiguda de la construcció residencial, si més no quant al nombre d'habitatges

iniciats, després de tocar fons a Barcelona el 2012. A diferència de la resta de l'àmbit metropolità i de Catalunya, on la trajectòria el 2013 encara va ser contractiva, el nombre d'habitatges iniciats a la ciutat es va acostar a les 700 unitats, el que va suposar un augment del 41% en relació amb els mínims registres del 2012, quan no es va superar el llindar de 500 habitatges.

Les dades de 2014 van mostrar un inici de la recuperació de l'activitat constructora, amb un increment del 7,9% en relació amb 2013. I les corresponents al període gener-setembre de 2015 confirmen aquesta recuperació, amb un total de 1.200 habitatges iniciats, xifra que suposa doblar la del mateix període de 2014.

Construcció d'habitatges a Barcelona

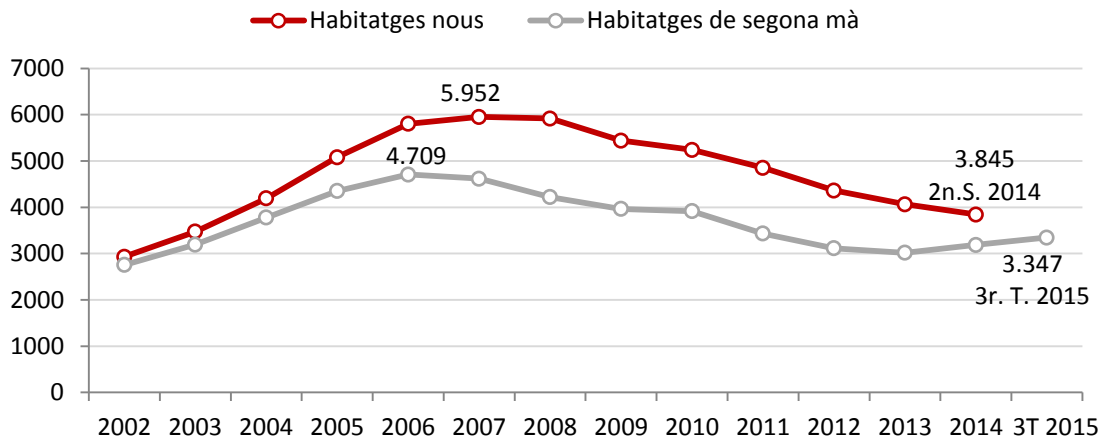


Font: Dep. Territori i Sostenibilitat. Generalitat de Catalunya

Els habitatges acabats van marcar mínims el 2014, fent molt escassa l'oferta d'obra nova disponible, que és fins i tot inexistent a molts barris de la ciutat. Les dades del període gener-setembre de 2015 mostren un repunt del nombre d'habitatges nous previstos a les llicències d'obres aprovades, un total de 1.314 durant el 2014, que després de set anys consecutius de davallada presenten el primer punt d'inflexió amb un increment del 71% en relació amb 2013.

El nombre de transmissions per compra-venda el 2014 va ser de prop de 10.500 habitatges a la ciutat, un 15,4% més que el 2013. La incipient millora de la conjuntura ha fet que les operacions al segment de segona mà, que representa el 88% del total, hagin crescut gairebé un 18%, mentre que l'escassa oferta de nova construcció, així com també el seu elevat preu en relació amb l'habitatge usat, limita el creixement de les operacions al mercat de nova planta (+0,3%).

Evolució del preu dels habitatges (euros/m²)



Font: **Habitatges nous.** Tecnigrama, Institut Apolda, BCF Consultors
Habitatges de segona mà. Idealista.com

Els preus de l'habitatge d'obra nova (euros/m² construït) han continuat baixant el 2014, situant-se en el 2n semestre de l'any en els 3.845 euros, amb una reducció del 5,4% en relació amb el 2013 i de fins al 35% en termes nominals en relació amb els valors màxims assolits el 2007. El preu mitjà de venda d'un habitatge nou ha disminuït en una proporció semblant en relació amb 2013 (-5%) situant-se en els 430.595 euros, un nivell semblant al de 2004, amb una superfície mitjana construïda de 109,1 m².

Pel que fa a la segona mà, els preus van tocar fons durant el segon semestre de 2013 i el 2014 es va iniciar una lleugera recuperació que es va consolidant al llarg del 2015, de manera que el 3r. Trimestre els preus es situen en els 3.347 euros/m² de mitjana, un 7,4% més que un any enrere, encadenant set trimestres consecutius de creixement interanual. Amb tot, des dels màxims assolits entre 2006 i 2007, el retrocés és proper al 30% en termes nominals, i els preus es troben als nivells de 2004.

En el mercat de lloguer, les fluctuacions de preus han estat més petites que al mercat de compra-venda, i des dels màxims assolits el 2008 fins els valors registrats durant el 2014, la reducció no ha superat el 20%. El 2013, els preus van tancar en els 10,3 euros/m²/mes de mitjana, amb un lloguer mitjà mensual de 681,7. El 4rt. trimestre de 2014 el lloguer mitjà per superfície ha estat de 10,2 euros/m²/mes, un 1,2% inferior al de 2013, mentre que el lloguer mensual mitjà ha repuntat fins als 705,7 euros, un 3,5% més que un any enrere per l'augment de la superfície mitjana (74 m²).

Les dificultats econòmiques de les llars en els darrers anys i les restriccions financeres i creditícies s'han traduït en un creixement molt significatiu dels nous contractes de lloguer, i aquest règim de tinença ha anat augmentant el seu pes dins el parc residencial de la ciutat, que ja era del 30% dels habitatges familiars principals al darrer cens de 2011. Durant el 2013 es van assolir valors màxims, en formalitzar-se més de 44.800 nous contractes, un 9,2% més que

un any enrere. El nombre de contractes signats el 2014, un total de 44.411, ha suposat una lleugera reducció respecte l'any anterior (-0,9%).

Fins a 29.725 unitats de convivència eren vigents a 31 de desembre de 2014 al **Registre de Sol·licitants d'habitatge protegit** de Barcelona, un 4% més que un any enrere, representant 54.290 persones (ràtio de membres per unitat de convivència d'1,82). A 31 d'agost de 2015, la xifra d'unitats de convivència s'ha reduït a 28.550.

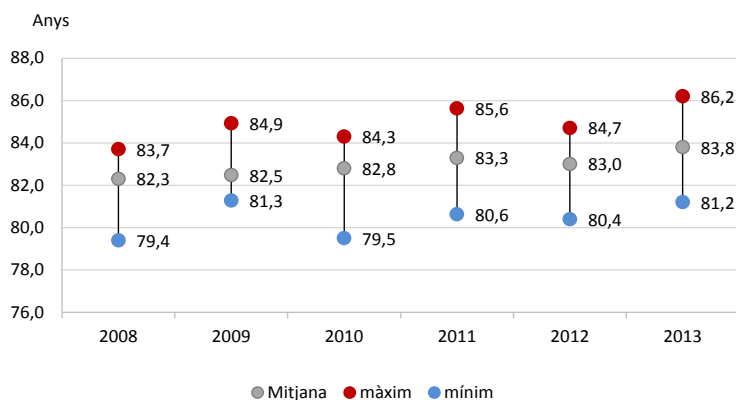
Respecte al **perfil dels inscrits**, a finals de 2014 hi ha una presència significativa del tram d'edat adulta de 35 a 65 anys (49%) i dels joves de 18 a 35 anys (39%), mentre que els de 65 anys i més representen el 12%. Els sol·licitants declaren que disposen d'uns ingressos reduïts (els que declaren ingressos fins a 2,33 vegades l'IRSC suposen el 89,2% del total), i majoritàriament pertanyen a llars unipersonals (57%). Per districtes, el major nombre de sol·licitants correspon a Sant Martí, Nou Barris i Horta-Guinardó.

Actualment Barcelona compta amb un parc de 10.426 habitatges protegits de lloguer, dels quals 2.300 formen el parc de lloguer social per contingents especials (gent gran i col·lectius vulnerables) i emergències.

Salut

Tot i que l'esperança de vida mitjana a la ciutat de Barcelona ha augmentat 1,5 anys des del 2008, també en aquest àmbit el creixement està distribuït de forma desigual a la ciutat. Les diferències per districtes són prou significatives, amb un mínim de 81,2 anys per Ciutat Vella el 2013, que es manté com el districte amb l'esperança de vida més baixa, i un màxim de 86,2 per Les Corts, que juntament amb Sarrià-Sant Gervasi són els districtes amb l'esperança de vida més elevada.

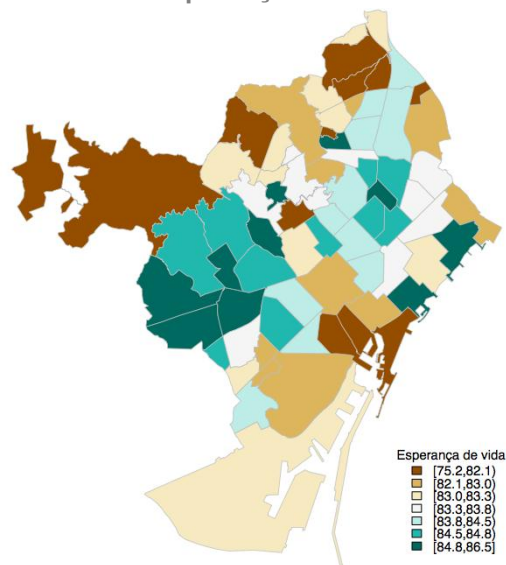
Esperança de vida a Barcelona. Districtes màxim i mínim.



Font: Agència de Salut Pública de Barcelona. Ajuntament de Barcelona.

Pel que fa als barris, la diferència arriba als 11 anys, que és el que separa les esperances de vida de Torre Baró i de Pedralbes.

Distribució pels barris de Barcelona de l'esperança de vida en néixer, període 2009-2013.



Font: Agència de Salut Pública de Barcelona. Ajuntament de Barcelona.

Alguns dels àmbits específics especialment preocupants són la salut mental i la reproductiva. Pel que fa a aquest segon àmbit, els 660 embarassos adolescents, les 357 noves infeccions anuals per VIH i l'increment d'altres infeccions de transmissió sexual constitueixen reptes urgents.

Pel que fa a la salut mental, l'Organització Mundial de la Salut preveu que l'any 2030 els trastorns en aquest camp esdevindran la primera causa d'anys de vida viscuts amb discapacitat. A Barcelona, un 11,1% dels homes i un 16,8% de les dones presenten una mala salut mental.

Cultura

La ciutat compta amb una bona trama d'equipaments culturals: més de 50 museus i grans centres d'exposicions, una xarxa de 40 biblioteques, 51 centres cívics, més de 50 sales de teatre i tres grans auditoris, nou fàbriques de creació i una trentena d'espais de creació privats, a més de nombroses sales de música en viu i galeries d'art que en conjunt dibuixen un sistema cultural que abraça tots els àmbits de la creació.

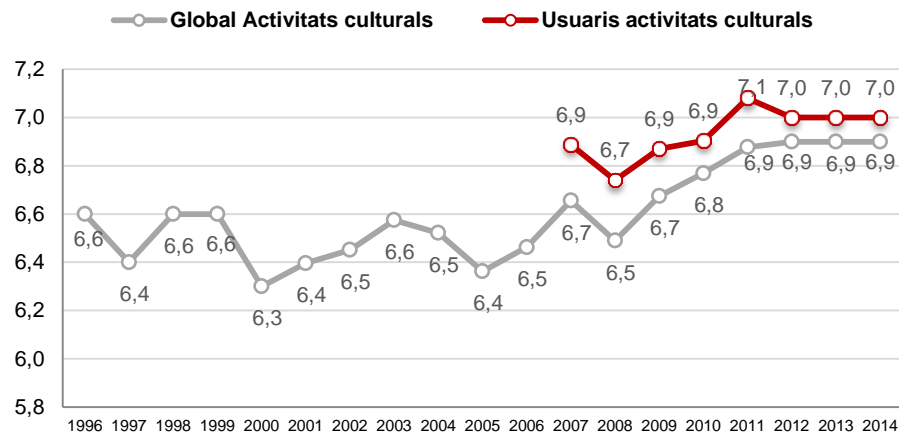
Museus i espais d'interès

Museus i centres d'exposicions	2011	2012	2013	2014	2014/2013
Visitants (milers)	12.443	12.537	12.713	14.889	17,1%
-Museus i centres municipals i consorciats	5.471	5.397	6.077	8.041	32,3%
-Altres museus i centres públics	1.015	1.082	928	1.137	22,5%
-Museus i centres privats	5.958	6.059	5.707	5.711	0,1%
Visites a les exposicions (milers)	15.718	15.113	15.136	17.997	18,9%
Usuaris (milers)	17.380	16.948	16.735	20.381	21,8%
Espais d'interès arquitectònic	2011	2012	2013	2014	2014/2013
Visitants (milers)	7.135,6	7.051,9	8.224,8	10.907,6	32,6%

Font: Institut de Cultura (ICUB) .Ajuntament de Barcelona

Les activitats culturals han mantingut al llarg dels darrers quatre anys una valoració positiva per part dels ciutadans (6,9), fins i tot superior en el cas dels usuaris (7,0), que suposen prop de la meitat dels enquestats (49,2%) a la darrera Enquesta de Serveis Municipals de 2014.

Gestió d'activitats culturals



Font. Enquesta de Serveis Municipals. Ajuntament de Barcelona

Tot i que algunes dades de consum cultural continuen en nivells més baixos respecte als que s'havien assolit fa alguns anys, tots els indicadors en general assenyalen el que sembla una certa recuperació.

La xifra global de visitants de **museus i centres d'exposicions**, incloent-hi els **espais d'interès arquitectònic**, ha arribat el 2014 als 25,8 milions, un 23% més que el 2013, en bona part pel fet que el Born Centre Cultural ha aplegat prop d'1,9 milions de persones durant el seu primer any a ple funcionament. I també pel fet que, per primer cop, es computen els visitants del Parc Güell, que el 2014 han estat 2,6 milions de persones, així com els del recinte modernista de Sant Pau.

Els equipaments museístics i centres d'exposicions de titularitat **municipal i consorciats** impulsen a l'alça el nombre de visitants el 2014, amb una assistència de més de 8 milions de persones i un augment global del 32% en relació amb 2013. A més del Born CC, entre els equipaments municipals cal destacar l'increment de visitants al MUHBA, així com l'obertura al desembre de 2014 del Museu de Disseny a la plaça de les Glòries.

Música

Música	2010	2011	2012	2013	2014	2014/2013
Espectadors:						
Grans Auditoris	1.081.481	1.152.500	987.598	876.025	965.667	10%
- L'Auditori	431.409	426.154	354.226	330.102	347.208	5%
% d'ocupació	77	76	74	73	72	-1,5*
- Palau de la Música Catalana	403.572	421.726	350.646	311.927	372.009	19%
% d'ocupació	67	64	59	60	61	0,5*
- Gran Teatre del Liceu	246.500	304.620	282.726	233.996	246.450	5%
% d'ocupació	86	81	80	82	83	0,7*
Macroconcerts	239.913	214.130	283.920	238.569	193.264	-19%
Sales de música en viu	1.024.637	902.816	1.067.340	1.016.958	n.d.	n.d.

Font: Institut de Cultura (ICUB). Ajuntament de Barcelona

Pel que fa a l'àmbit de la música, el 2014 es detecta un canvi en la tendència dels darrers anys de pèrdua de públic, i els més de 965.000 assistents als espectacles dels tres **grans auditoris musicals** suposen un increment del 10% en relació amb el 2013, que obeeix en bona part al notable augment de públic al Palau de la Música (19%), així com també a la recuperació d'espectadors al Liceu i l'Auditori (5%).

Arts escèniques

Arts Escèniques	2010	2011	2012	2013	2014	2014/2013
Nombre de sales ¹	49	58	58	57	59	3,5%
Espectadors (milers)	2.538,9	2.816,3	2.609,0	2.318,6	2.468,9	6,5%
% d'ocupació	54	54	53	52	56	4*

(1) Inclosos espais singulars

Font: Institut de Cultura (ICUB). Ajuntament de Barcelona

En el cas de les **arts escèniques**, durant el 2014 també s'observa una recuperació de públic respecte l'any anterior. El 2014 el públic ha arribat als prop de 2,5 milions d'espectadors, amb un augment del 6,5% en relació amb 2013, i l'ocupació de les sales s'ha incrementat 4 punts, fins el 56,2%.

L'oferta de **festivals** el 2014 va aplegar un total de 177 propostes de diferents àmbits. Entre els **festivals musicals**, destaquen singularment el San Miguel Primavera Sound amb més de 190.000 assistents, un dels esdeveniments musicals amb més ressò internacional de Barcelona i que no para de créixer, i el Sonar amb més de 110.000 assistents provinents d'un centenar de països.

Entre els festivals multidisciplinaris destaca **el Grec**, que ha comptat amb més de 80.000 espectadors el 2014, i una ocupació mitjana de gairebé el 60%. A un altre nivell, les festes de **la Mercè**, amb més de 600 activitats programades, han convocat el 2014 a 1,5 milions d'assistents. D'altra banda, durant bona part de l'any 2014, Barcelona va acollir les activitats del **Tricentenari**, que va concloure amb gairebé 400 activitats i 2 milions d'assistents.

La ciutat compta amb una xarxa de 40 **biblioteques**. L'any 2014, el nombre de visites presenta un increment relativament petit (1,4%) degut fonamentalment a que dues biblioteques (una de les quals -la Joan Miró- amb un elevat nombre de visitants) han estat tancades des de l'estiu a causa de la realització d'obres de reforma. Pels mateixos motius, el nombre de préstecs ha disminuït lleugerament. D'altra banda, però, el nombre de carnets segueix creixent i ja arriba als gairebé 925.000, el fons documental augmenta un 2,1% fins als prop de 2,4 milions de documents i els usos d'internet i informàtica, més d'1,5 milions, s'incrementen de forma important en relació amb 2013 (8,1%).

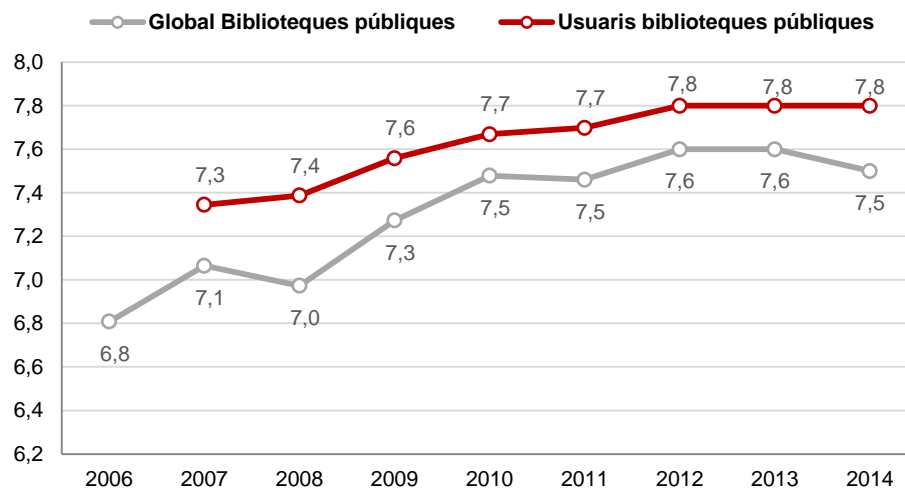
Biblioteques de Barcelona

Biblioteques de Barcelona	2010	2011	2012	2013	2014	2014/2013
Equipaments	36	37	38	39	40	2,6%
Visites (milers)	5.982.936	6.178.297	6.439.112	6.343.803	6.433.294	1,4%
Fons documental	1.942.233	2.040.317	2.244.338	2.325.122	2.376.376	2,2%
Carnets (milers)	810.431	837.392	880.434	905.060	924.178	2,1%
Documents prestats (milers)	4.439.460	4.467.274	4.639.242	4.229.213	4.143.645	-2,0%

Font: Institut de Cultura (ICUB). Ajuntament de Barcelona

Any rere any, la xarxa de biblioteques es manté com el servei més ben valorat a l'Enquesta de Serveis Municipals (7,5), i els seus usuaris, el 47,2% dels enquestats, li atorguen una puntuació encara més elevada (7,8).

Gestió de les biblioteques públiques



Font. Enquesta de Serveis Municipals juliol 2012. Ajuntament de Barcelona

Seguint amb els equipaments de proximitat, l'any 2014 va suposar un impuls per a la xarxa de **centres cívics**. El projecte de millora de la connectivitat dels centres, amb la connexió de tots els equipaments a la fibra òptica, ha fet possible la instal·lació de noves eines i serveis. D'altra banda s'ha generalitzat un nou sistema per a la recollida d'indicadors de gestió i d'activitat que ha permès establir criteris homogenis i conèixer dades com les més de 16.000 activitats

programades durant l'any o els 140.824 inscrits a les 10.180 activitats formatives que han ofert el conjunt d'aquests centres.

Pel que fa a les **fàbriques de creació**, l'any 2014 s'hi ha desenvolupat més de 500 projectes de creació. El 2015 s'ha sumat a la xarxa el nou espai La Caldera de Les Corts, i el 2016 està prevista l'obertura de l'Obrador de la Sala Beckett al Poblenou. Amb la incorporació d'aquests dos espais, la xarxa estarà formada per 10 equipaments.

Per altra banda, la ciutat va ser nomenada el 2014 **primera iCapital d'Europa** per la Comissió Europea, per la seva dedicació en l'ús de les noves tecnologies en benefici dels ciutadans, en el marc de la convenció sobre Innovació d'enguany.

Pel que fa al **ConSORCI per la Normalització Lingüística**, cal destacar l'increment d'activitats de dinamització i l'augment d'inscrits en els cursos bàsics de català, possiblement gràcies a la gratuïtat dels cursos bàsics empresa aquest curs 2014-2015.

Esports

Els serveis esportius prestats des de la xarxa dels equipaments esportius municipals han experimentat una lleugera recuperació els dos darrers anys, en que s'ha invertit la dinàmica de pèrdua de persones abonades als Centres Esportius Municipals que s'havia registrat els anys de crisi, amb un total de prop de 181.000 abonats en finalitzar el 2015 (dades provisionals) i una oferta de gairebé 1.900 espais esportius públics.

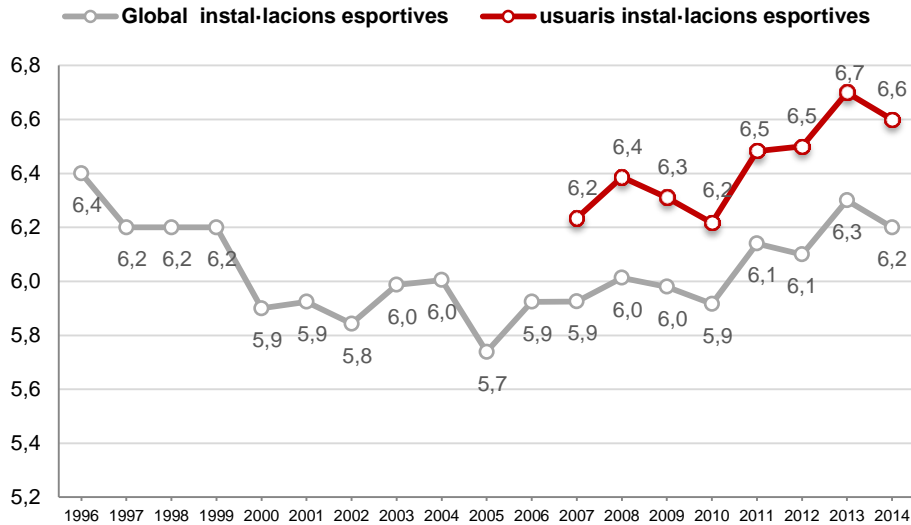
Esports

Esports	2011	2012	2013	2014
Abonats instal·lacions esportives municipals	194.656	178.880	177.111	178.295
Núm. espais esportius públics	1.776	1.796	1.833	1.894

Font: Institut Barcelona Esports (IBE). Ajuntament de Barcelona

La valoració de les instal·lacions esportives per part dels ciutadans és positiva i obté una nota superior a 6 al llarg dels darrers quatre anys a l'Enquesta de Serveis Municipals. Els usuaris, un 28,6% dels enquestats, atorguen a les instal·lacions una puntuació més elevada, del 6,6 el 2014.

Gestió d'instal·lacions esportives



Font. Enquesta de Serveis Municipals. Ajuntament de Barcelona

La participació ciutadana i els esdeveniments esportius de la ciutat ha seguit també incrementant-se en relació amb els anys anteriors. S'han organitzat nous esdeveniments esportius, i en total la programació dels actes de diferents modalitats van aplegar el 2014 a més de 353.000 participants.

En particular la participació en curses populars ha anat creixent notablement, i el 2014 es va assolir la xifra de 256.193 esportistes, un 49,2% més que tres anys enrere (171.685). També cal destacar l'increment del percentatge de dones participants en les curses de ciutat, que es situa per sobre del 30% de la participació total a la majoria de les curses.

S'ha popularitzat la pràctica esportiva de la natació en aigües obertes amb la consolidació d'esdeveniments populars, com el 'Neda Barcelona' i la Swim Sant Silvestre. I també es consoliden esdeveniments com el Free Yoga o el Fitness Day, en que la participació de les dones se situa per sobre del 85%.

Després dels Mundials de Natació del 2013, el 2014 la ciutat ha tornat a ser escenari de competicions esportives internacionals com el Campionat del Món de Bàsquet, la final Six de Waterpolo i una nova edició dels Jocs Special Olympics, entre d'altres.

A la darrera enquesta d'hàbits esportius de la població barcelonina de 15 anys i més, realitzada per l'IBE entre novembre de 2013 i febrer de 2014, el 55,6% dels entrevistats realitzava alguna activitat física o practicava esport de forma regular. Entre les activitats practicades per aquests, destaca el caminar (26,4%), la natació (16,6%) i córrer pel carrer (16,2%).

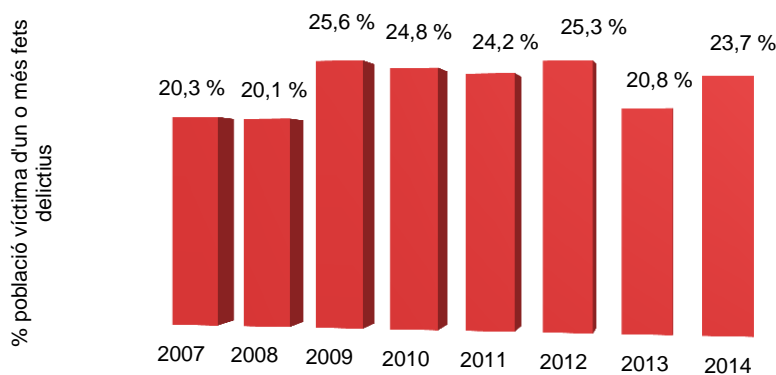
Per potenciar la promoció de l'esport i l'activitat física a la ciutat, el Consell Municipal de l'Esport, amb 90 membres, és l'espai de participació entre diferents àmbits esportius i ciutadans.

L'Ajuntament promociona l'atletisme de base entre la població escolar i actualment la ciutat disposa de 4 pistes d'atletisme municipal, a més de la de l'Estadi Olímpic i 11 circuits esportius a l'aire lliure.

Per altra banda, el programa específic de subvencions individuals per a la població de 6 a 17 anys que realitzen activitats esportives fora de l'horari escolar va beneficiar més de 3.200 nois i noies durant el curs 2014-2015. Es tracta de subvencions destinades a garantir la pràctica esportiva a infants de famílies de renda limitada, i durant el curs 2015-2016 es triplica la inversió econòmica respecte l'anterior, en destinar-se prop de 1.600.000 euros, atorgant-se 7.600 subvencions per un import mitjà de 192 euros.

Seguretat ciutadana

Evolució de l'índex de victimització



Font. Enquesta de victimització. Ajuntament de Barcelona

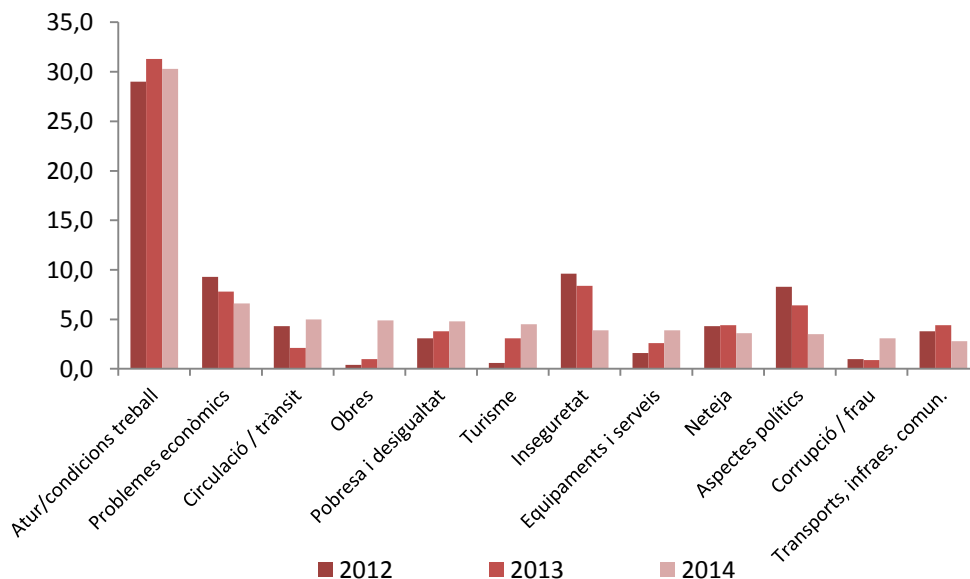
A la darrera Enquesta de Victimització de 2015, els barcelonins que manifesten haver estat víctimes d'un o més fets delictius durant el 2014 arriben al 23,7% dels enquestats, 2,9 punts més que l'any anterior, però per sota dels valors del període 2009-2012.

L'índex augmenta a tots els districtes excepte a Sarrià-Sant Gervasi, on assoleix el valor més baix (19,9%), mentre que Ciutat Vella segueix essent el districte amb el nivell més alt (30,2%), seguit de Sant Martí (26,6%), on més ha crescut el darrer any. Pel que fa a l'índex de denúncia, el 2014 es redueix a la meitat respecte a 2013, ja que només el 23,4% dels enquestats manifesten haver denunciat els fets delictius (46,4% l'any anterior).

Igualment, la inseguretat ha anat perdent pes entre les principals preocupacions dels ciutadans, segons els baròmetres municipals. Durant els darrers anys de crisi econòmica les qüestions relacionades amb l'atur i les condicions econòmiques han estat les principals preocupacions dels barcelonins mentre que la inseguretat deixa d'estar entre les primeres cinc problemàtiques, quan havia arribat a ser la segona l'any 2010.

BARCELONA					
	2010	2011	2012	2013	2014
Atur/condicions treball	28,3	31,1	29,0	31,3	30,3
Problemes econòmics	7,0	9,3	9,3	7,8	6,6
Circulació / trànsit	4,4	3,1	4,3	2,1	5,0
Obres	1,1	0,8	0,4	1,0	4,9
Pobresa i desigualtat	1,1	1,4	3,1	3,8	4,8
Turisme	0,9	0,8	0,6	3,1	4,5
Inseguretat	17,4	15,0	9,6	8,4	3,9
Equipaments i serveis	0,8	2,9	1,6	2,6	3,9
Neteja	5,0	5,4	4,3	4,4	3,6
Aspectes polítics	3,9	3,1	8,3	6,4	3,5
Corrupció / frau	0,1	0,5	1,0	0,9	3,1
Transports, infraes. comun.	2,4	1,8	3,8	4,4	2,8

Principals problemes de Barcelona



Font: Baròmetre de la ciutat (desembre de cada any). Gabinet Tècnic de Programació. Ajuntament de Barcelona

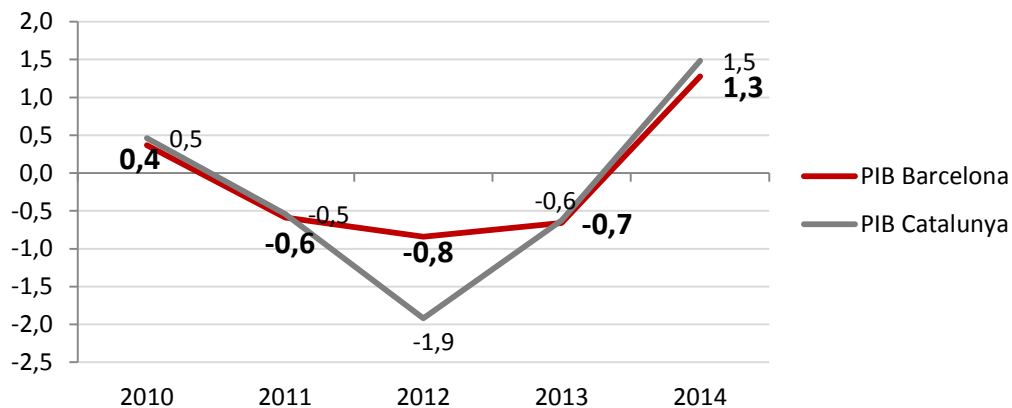
3. ECONOMIA

Activitat productiva

Després de tres anys amb **taxes de creixement del PIB** negatives, de 2011 a 2013, l'any 2014 ha suposat tornar al creixement econòmic a Barcelona. La millora de la conjuntura econòmica es va reflectir en un creixement del PIB de la ciutat en el 2014 d'un 1,3% en termes reals, arribant als 72,1 mil milions d'euros.

L'economia de la ciutat ha resistit millor la crisi que l'economia catalana (Gràfic 14), especialment el pitjor any de 2012 on va registrar una taxa interanual d'un -0,8 en comparació al -1,9 de l'economia catalana.

PIB. Taxes de variació interanual real. Taxes de Barcelona en negreta



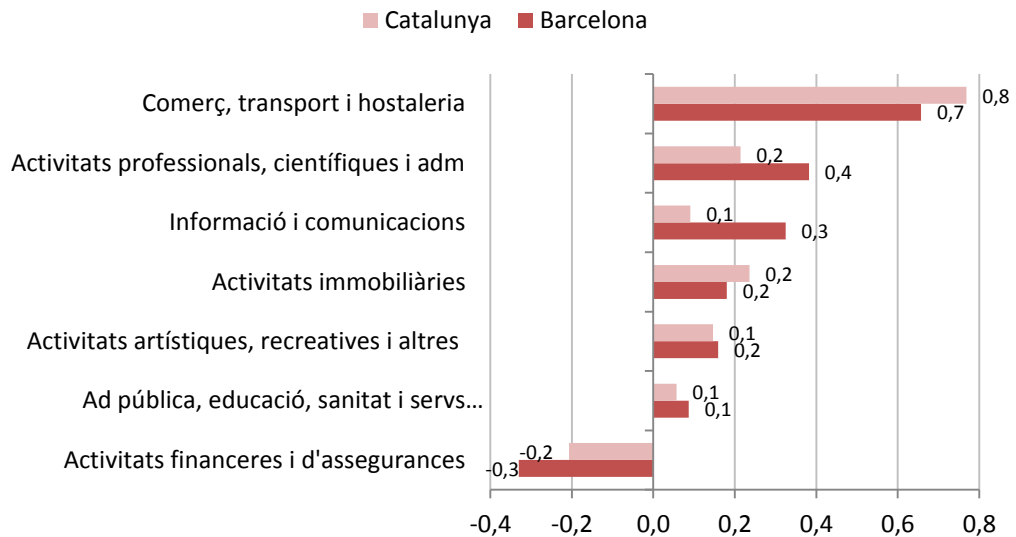
Font: Gabinet Tècnic de Programació. Ajuntament de Barcelona i Idescat

Aquesta diferent dinàmica de l'economia barcelonina es pot explicar en bona part per les significatives diferències en l'estructura productiva de Barcelona i Catalunya que condicionen les contribucions de cada sector al creixement global de l'economia.

El **creixement econòmic de Barcelona** l'any 2014 ha estat conseqüència del comportament del sector serveis, amb una contribució de 1,5 punts, mentre que la indústria, la construcció i el sector primari tenen aportacions lleugerament negatives. Desagregadament es constata que totes les branques dels serveis, menys les Activitats financeres, han tingut una variació

positiva, sent les més significatives les del Comerç, Transport i Hostaleria, les Activitats Professionals i el sector de la Informació i les Comunicacions.

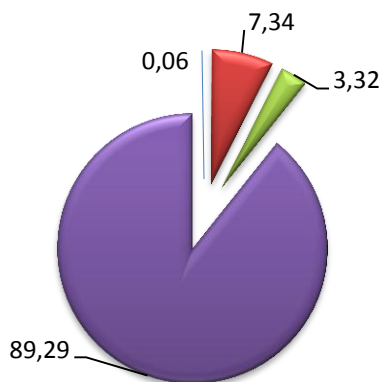
Contribució al creixement 2014. Subsector serveis



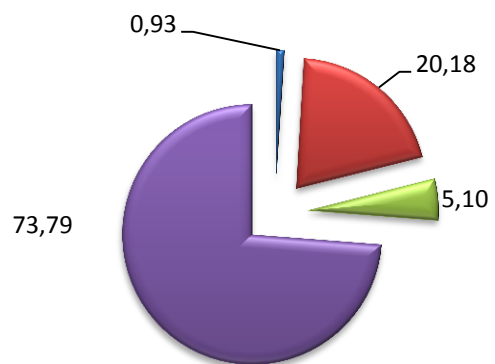
Font: Gabinet Tècnic de Programació. Ajuntament de Barcelona i Idescat

La importància de la dinàmica del sector Serveis sobre el conjunt de l'economia de Barcelona (89,3%) comporta fins a 15 punts percentuals de diferència a favor dels serveis a Barcelona en comparació a l'estructura de l'economia catalana (gràfic 16).

Grans sectors. 2014 Barcelona



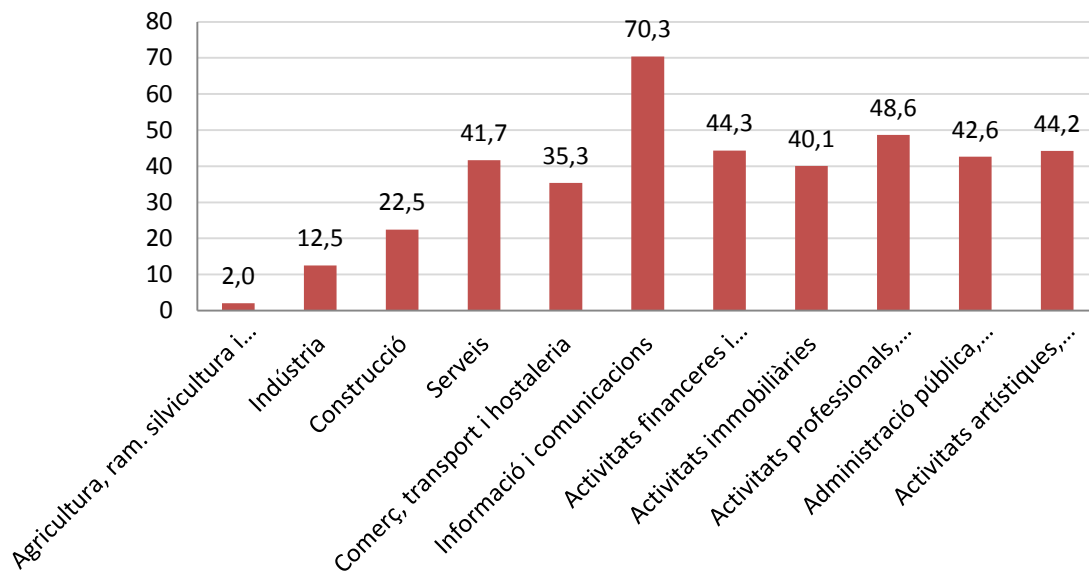
Catalunya



■ Agricultura, ram. silvicultura i pesca ■ Indústria ■ Construcció ■ Serveis

El pes del PIB de Barcelona sobre el total de Catalunya suposa una mica més de la tercera part de l'economia catalana (34% en el 2014). Si es desagrega sectorialment aquest pes es constata que pràcticament totes les branques dels serveis estan per sobre del 40%, destacant-ne dues: les Activitat Professionals, amb quasi un 50% i, especialment, amb un pes del 70% del total català, el subsector de la Informació i les Comunicacions (Gràfic 17).

Pes del VAB de Barcelona sobre Catalunya. 2014

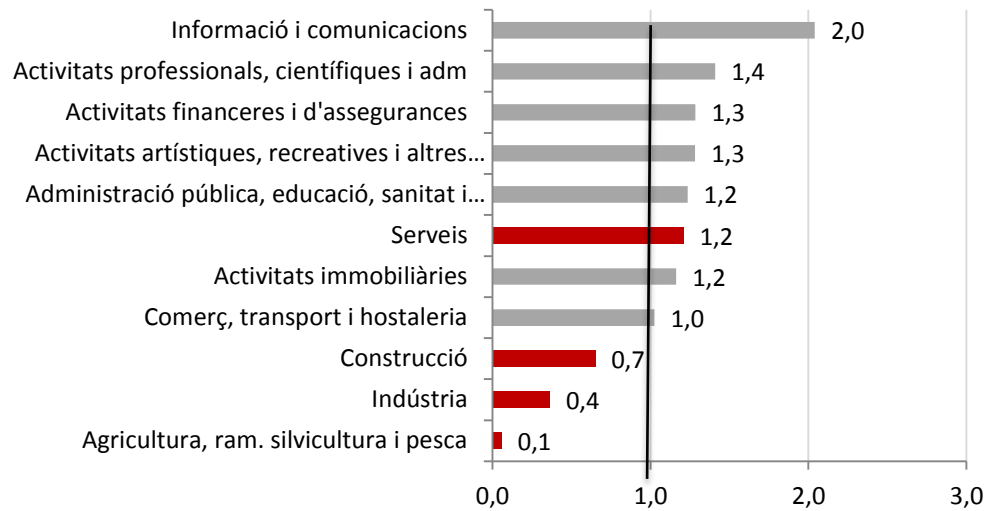


Font: Gabinet Tècnic de Programació. Ajuntament de Barcelona

El següent gràfic mostra els **índexs d'especialització** a 10 sectors i subsectors. En general resulta clara l'especialització superior en serveis (1,2), i menor en la construcció (0,7), la indústria (0,4) i el sector primari (0,1). Els subsectors d'Informació i Comunicacions i de les Activitats Professionals, científiques i tècniques apareixen com els de major especialització a l'economia de la ciutat.

Un major detall a nivell branques situa com les activitats que tenen un índex d'especialització més alt, a l'entorn del 2 (un 200% del pes que aquestes activitats tenen a Catalunya) les Telecomunicacions i Serveis Informàtics (2,1), la Publicitat i altres activitats professionals (1,9), l'Edició i Serveis Audiovisuals (1,9) i la Recerca i el Desenvolupament (1,7).

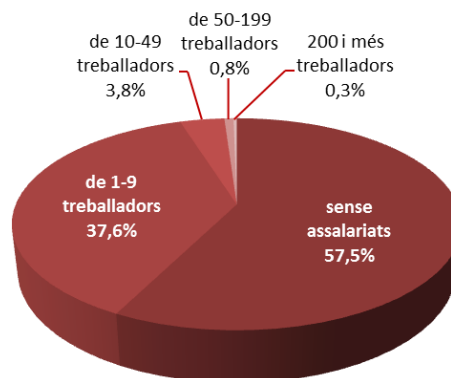
Especialització de l'economia de Barcelona. Catalunya=1. 2014



Font: Gabinet Tècnic de Programació. Ajuntament de Barcelona

En relació amb el **teixit empresarial**, d'acord amb les darreres dades del Directori Central d'Empreses (DIRCE) de l'INE, a Barcelona hi havia 170.197 empreses al 2015, un 1,6% més que al 2014. El teixit empresarial és majoritàriament d'empreses petites i mitjanes, tant a Barcelona com a Catalunya, tal com mostra el gràfic 19.

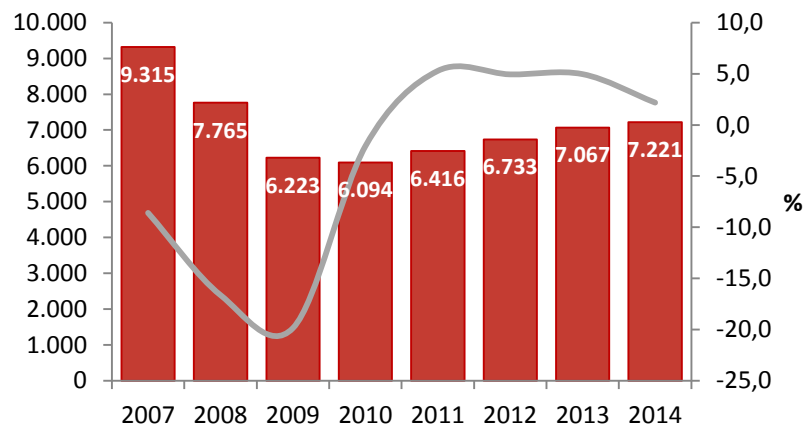
Dimensió de les empreses. Any 2015



Font: Directorio Central de Empresas (DIRCE). INE

El nombre de societats mercantils creades s'ha anat recuperant des del 2010 i al desembre del 2014 era un 2% superior al de l'any anterior, amb més de 7.200 noves societats. Al llarg del període gener-juliol de 2015 el dinamisme empresarial es referma, amb la creació de 4.780 noves societats, i un increment del 5,2% respecte al mateix període de 2014.

Societats mercantils constituïdes i taxa de variació interanual



Font: Instituto Nacional de Estadística (INE)

L'Enquesta de Clima Empresarial realitzada al juny de 2015 a gairebé 1.100 empreses de l'AMB reflecteix una favorable marxa dels negocis i registra el 2n. trimestre de 2015 el millor resultat des de l'inici de la sèrie l'any 2009, en obtenir el saldo més positiu (+11), amb un percentatge de respostes positives que augmenta fins al 27%, alhora que disminueix el de respostes negatives fins al 16%. Tots els sectors registren una millora considerable, fet que posa de manifest la consolidació de la recuperació de l'activitat econòmica, i tan sols la construcció presenta encara un saldo de respostes negatiu. Les perspectives per al 3r.T.2015 continuen sent positives, tot i que menys que el trimestre anterior, a tots els sectors excepte la construcció, on també milloren considerablement.

Pel que fa a l'economia cooperativa, social i solidària, el 2015 hi havia més de 4.600 iniciatives en aquest àmbit, que suposaven el 2,75% de les 167.000 empreses registrades, però generaven aproximadament un 7% del PIB i un volum d'ocupació similar.

En aquest àmbit, el tercer sector és el que més pes té, amb 2.400 entitats (el 51,5% del total), i que genera el 3,5% del PIB barceloní. El segueixen les societats laborals, amb 1.200 empreses (el 2,8% del total), 860 cooperatives i 200 iniciatives d'economia comunitària.

Per districtes, l'Eixample és el districte amb un major nombre d'entitats d'economia cooperativa social i solidària: s'hi ubiquen 874 entitats d'aquest tipus, el 19% de les de Barcelona. El segueixen Sant Martí (amb 569 entitats, el 12%), i Gràcia (530 entitats, l'11%) i Sants-Montjuïc (492 entitats, l'11%). Els barris amb menor presència d'aquest àmbit són Sarrià-Sant Gervasi, amb 336 (el 7% del total), Sant Andreu, amb 283 (el 6%) i Nou Barris, amb 281 (el 6%).

Pel que fa a la relació de l'àmbit de l'economia cooperativa, social i sòlidària barceloní amb el del conjunt de Catalunya, cal destacar que una cinquena part de les cooperatives catalanes, que són 4.212 en total, estan ubicades a la capital del país. Si a Catalunya les cooperatives aporten uns 6.000 milions d'euros, a Barcelona representarien un valor aproximat d'uns 1.200 milions, és a dir aproximadament un 2% del PIB de la ciutat.

En el grup de les cooperatives, la gran majoria de les de la ciutat de Barcelona, el 77%, són cooperatives mixtes. El 8% són sanitàries, un 4%, de consum i un altre 4%, d'habitatge. L'Eixample és el districte on es concentra un major nombre d'elles, 205 (un 24%), seguit de Sant Martí (un 17%, 147 d'elles), Gràcia (11% i 98) i Sants-Montjuïc (11% i 96). Els districtes amb menys cooperatives són Nou Barris, amb 31 cooperatives que suposen el 4% de totes les de Barcelona, i Horta-Guinardó, amb 25 cooperatives (el 3% de les de Barcelona).

Es tracta d'un sector, el de les cooperatives, que ha resistit millor que d'altres la crisi. Si bé el nombre de cooperatives existents a Catalunya i a la província de Barcelona ha davallat des de les 6.356 i 4.419 que hi havia el 2003, aquesta davallada no s'ha accentuat amb l'esclat de la crisi i, de fet, del 2014 s'ha registrat un repunt: a Catalunya ha passat d'haver-hi 4.060 cooperatives el 2014 a haver-hi 4.138 el 2015, i a la província de Barcelona han passat de 2.703 a 2.836, segons dades de la direcció general del Treball Autònom del Ministeri de Treball. De fet, segons aquesta font, el nombre de treballadores i treballadors en cooperatives ha crescut en els darrers anys, des del 2012, malgrat la crisi: han passat de 34.489 el 2012 a 39.322 persones el 2015 a Catalunya i de 23.852 a 27.429 a la província de Barcelona.

Amb tot, aquestes són unes dades que de ben segur cal completar per tenir una imatge més exacta d'un àmbit d'activitat econòmica que té un fort arrelament històric a la ciutat, i també un pes important actualment. Mig milió de barcelonins i barcelonines, de fet, són sòcies d'alguna entitat d'economia cooperativa, social i solidària. Es tracta d'un àmbit, doncs, que té una presència ja considerable a la ciutat, però alhora un potencial de creixement important i interessant en un moment en què altres sectors, com el de la construcció, pateixen encara i amb més contundència els efectes de la crisi.

La sostenibilitat ecològica i energètica és un altre àmbit que pot generar noves activitats. Aquest objectiu ha de travessar tots els sectors econòmics que operen en la ciutat. Actualment, l'economia verda i circular –entesa en un sentit restrictiu– és un sector en creixement a Barcelona, amb xifres que oscil·len entre els 25.000 i 36.000 treballadors (entre el 2,6% i el 3% de l'ocupació de la ciutat). A data d'avui, ja hi ha entre 808 i 1.897 empreses categoritzades com d'economia verda. Amb tot, també en aquest àmbit són necessaris estudis més acurats

que determinin amb més exactitud l'abast d'una forma de produir i consumir que en el futur pot créixer.

En l'àmbit de l'activitat econòmica, cal no oblidar el paper de lideratge públic que té el propi ajuntament de Barcelona. L'Administració de la ciutat té una plantilla de 12.326 persones, de les quals 6.456 són de l'Ajuntament i 5.870 formen part d'organismes públics i empreses municipals. L'Ajuntament, amb un pressupost de 2550,6 milions d'euros i genera milers de llocs de treball en empreses i en el tercer sector mitjançant la contractació pública de serveis. Pel seu volum, doncs, l'Ajuntament és un agent econòmic de primer ordre que pot liderar canvis cap a una ocupació estable i de qualitat en moltes de les empreses de la ciutat.

Mercat de treball i nivell de formació

Barcelona registra unes taxes d'activitat i ocupació superiors a la mitjana catalana i espanyola, i tot i que la crisi ha tingut un gran impacte en el mercat de treball, al llarg del darrer any s'observa una millora.

La taxa d'atur específica (16-64 anys) de l'EPA del 2n. trimestre de 2015 ha estat del 13,9%, més de tres punts inferior a la d'un any enrere (17,2%), i força més reduïda que la d'altres àmbits: 19,2% a Catalunya i 22,5% a Espanya. La taxa d'ocupació ha estat del 68,3%, més elevada que la del conjunt català i espanyol.

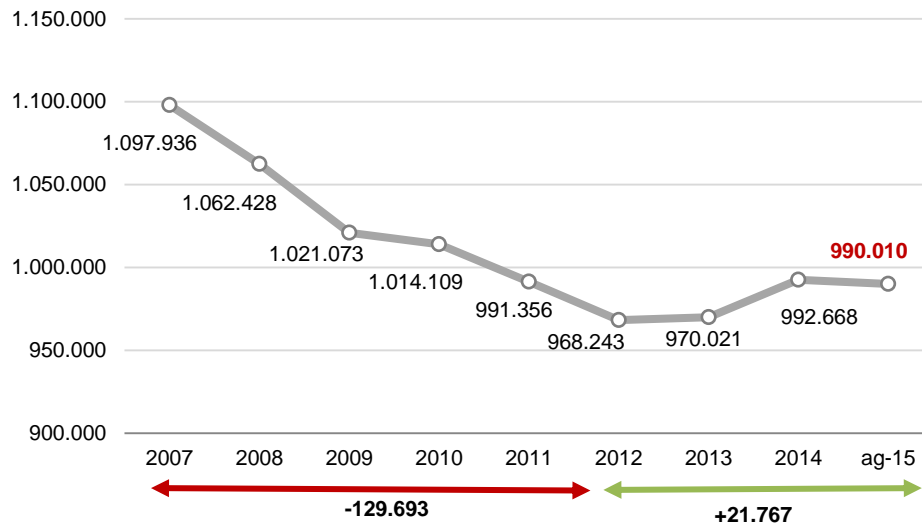
Taxes d'activitat, ocupació i atur. Segon trimestre 2015

	Taxa d'activitat	Taxa d'ocupació	Taxa d'atur
Barcelona	79,3%	68,3%	13,9%
Catalunya	79,4%	64,1%	19,2%
Espanya	75,7%	58,7%	22,5%

Font: Encuesta de Población Activa (EPA). INE

El nombre de treballadors afiliats a la seguretat social va disminuir entre 2007-2012 però es va estabilitzar el 2013 i al llarg de 2014 s'ha consolidat la trajectòria expansiva, amb prop de 992.700 llocs de treball ocupats, 22.647 més que un any enrere (2,3% interanual). Després d'un 1r. semestre de 2015 expansiu en què el volum d'ocupació ha tancat per sobre del milió d'afiliats, l'evolució dels darrers mesos d'estiu presenta una certa moderació del ritme de creixement, que es pot atribuir en bona part a l'efecte estacional per la fi de les contractacions estivals.

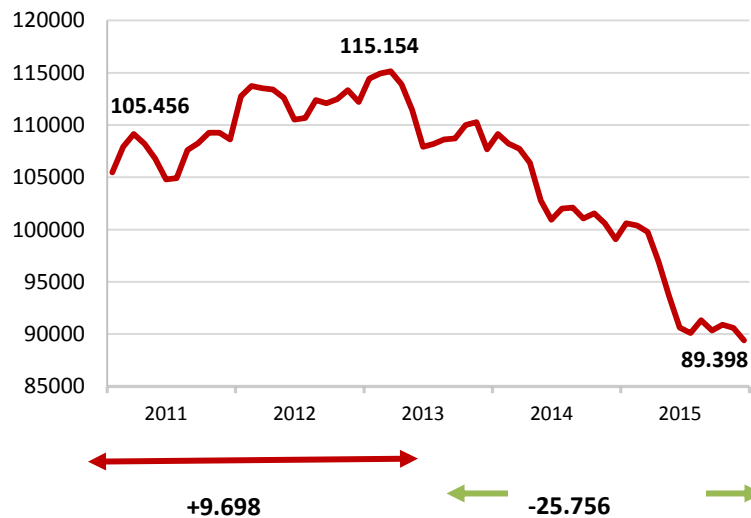
Treballadors afiliats a la seguretat social (desembre de cada any)



Font: Instituto Nacional de la Seguridad Social (INSS)

Durant els primers mesos de 2013 la crisi seguia impactant fortament en el mercat de treball, i al març es va arribar a la punta històrica de 115.154 **aturats registrats**, moment a partir del qual l'atur va començar a disminuir, i ho ha fet de forma sostinguda al llarg dels darrers anys, tancant el desembre de 2015 amb els nivells més baixos des del juny de 2009, amb un total de 89.398 persones, 25.756 menys respecte al màxim de març de 2013.

Atur registrat

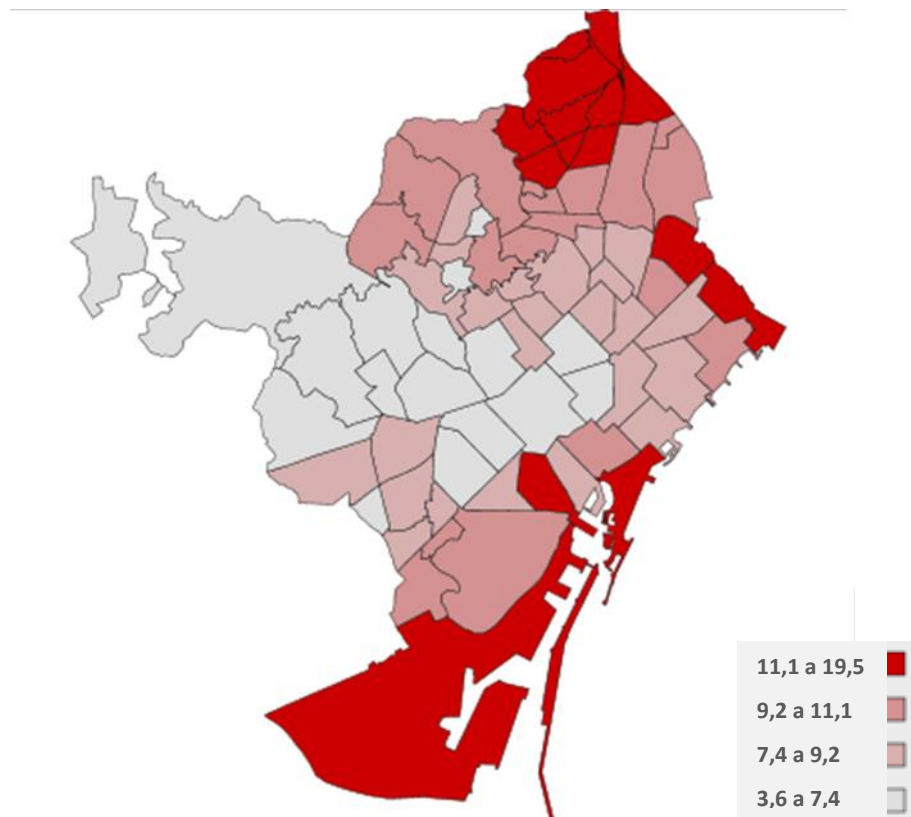


Font: Departament d'Empresa i Ocupació. Generalitat de Catalunya

La **proporció d'aturats sobre la població de 16 a 64 anys** se situa al desembre de 2015 en el 8,6%, i s'ha reduït en més de 2 punts en relació amb el màxim al que es va arribar els mesos de febrer i març de 2013 (10,9%).

A tots els barris de la ciutat s'ha observat la tendència a la baixa del pes de l'atur al llarg d'aquest període, però la **polarització** és encara molt acusada. Els barris que tenen la proporció més alta actualment segueixen essent la Marina del Prat Vermell (19,5%), Ciutat Meridiana (17,3%) i la Trinitat Nova (16,8%). A l'altre extrem, els barris que tenen menys proporció d'aturats són els de Pedralbes (3,6%) i Sarrià (3,7%) i Vallvidrera, Tibidabo i Les Planes (3,7%).

Atur registrat sobre la població de 16-64 anys (%)
Desembre de 2015 – Barcelona: 8.6



Font: Gabinet Tècnic de Programació. Ajuntament de Barcelona

L'evolució dels registres d'atur **per sexes** (42.955 homes i 46.443 dones al desembre de 2015) posa de manifest que el segment masculí ha estat més beneficiat que el femení en aquesta

tendència a la millora. L'atur femení representa actualment el 52% del total, i prop de dues terceres parts de la reducció de l'atur des del màxim assolit el 2013 correspon als homes.

A la vegada, a mesura que s'ha anat reduint el nombre d'aturats, **l'edat mitjana ha anat augmentant**. El segment dels joves de menys de 30 anys (11.091 registrats al SOC al setembre de 2015) presenta les reduccions més intenses en termes relatius, i s'ha reduït gairebé a la meitat en relació amb els valors més elevats a que va arribar durant el primer trimestre de 2010, el que cal emmarcar dins el procés de contracció de la població potencialment activa, que s'explica tant per la durada de la crisi, que ha fet a molts joves ampliar els estudis, la reforma del mercat laboral, així com per factors demogràfics com migratoris.

Dins aquest context, el col·lectiu més nombrós, el dels aturats entre 30-49 anys (un total de 43.281), també presenta una evolució dinàmica que confirma la reactivació del mercat laboral, mentre que la reducció de l'atur del tram de més edat, d'entre 50 i més anys (35.986 aturats) avança molt més lentament, i amb un pes de gairebé el 40% del total, aquest segment tot just s'ha incorporat, de forma molt moderada, a la tendència a la baixa.

Per **nivell formatiu**, tres quartes parts de la població aturada (75,2%) tenen com a màxim estudis secundaris, si bé un 16,7% tenen titulació universitària, mentre que els tècnics professionals superiors representen el 7,9%.

Per altra banda, malgrat la trajectòria descendent de l'atur, es manté el fort pes d'un col·lectiu tan vulnerable com el dels **aturats de llarga durada**, un total de gairebé 39.000 persones que porten un any o més sense treballar al setembre de 2015, i representen el 43,1% de l'atur registrat. El col·lectiu femení és també en aquest cas el més perjudicat, en representar el 55% del total d'aturats de llarga durada.

La major part del col·lectiu d'atur de llarga durada té com a màxim estudis secundaris (80,6%), amb una proporció que és 5 p.p. més elevada que al conjunt de la població aturada. Un 72,7% ha completat l'educació secundària i només un 7,9% tenen com a molt estudis primaris, mentre que un 12,2% tenen titulació universitària i un 7,1% són tècnics professionals superiors.

Adicionalment, el **grau de cobertura dels subsidis d'atur** ha anat disminuint, i després del màxim assolit el març de 2010 (73,1%), els perceptors de prestacions o subsidis actualment no arriben ni a la meitat de la població aturada (49,2% al desembre de 2015).

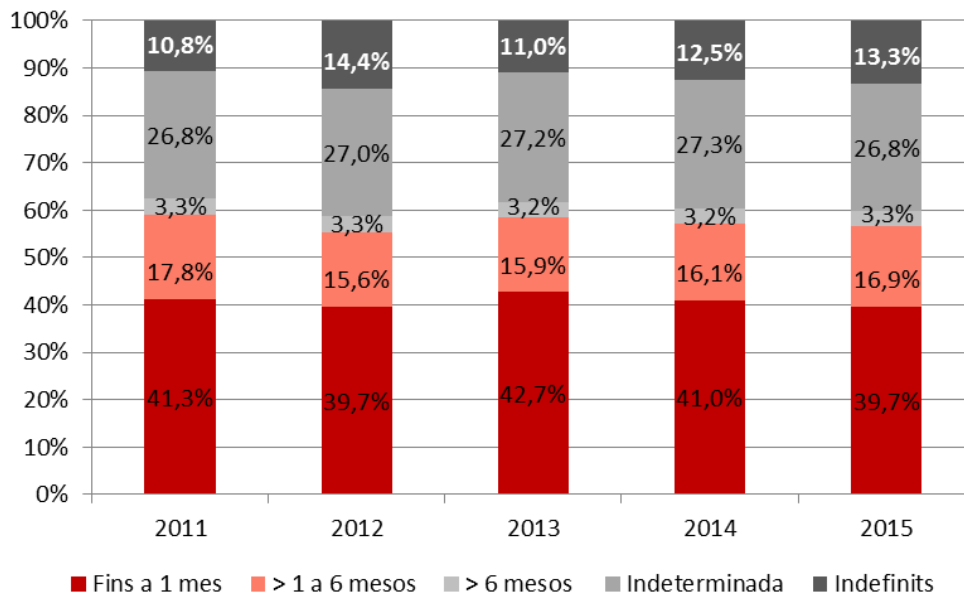
Evolució de la taxa de cobertura de l'atur a Barcelona per mesos. 2009-2015



Font : Departament d'Empresa i Ocupació. Generalitat de Catalunya.
Elaboració del Dep. Estadística. Gabinet Tècnic de Programació. Ajuntament de Barcelona.

La **contractació acumulada**, que va finalitzar l'any 2013 amb un modest creixement positiu (0,8%), al llarg del 2014 ja va mostrar una evolució més favorable, amb un increment anual del 9,1% i l'any 2015 ha tancat amb un creixement del 8,2%, que respon a l'impuls dels contractes de caràcter temporal (7,2%), i també dels indefinits (15%), que tanmateix, tan sols representen el 13,3% de la contractació total, malgrat els canvis normatius que l'havien d'afavorir.

Durada dels nous contractes signats



Font : Departament d'Empresa i Ocupació. Generalitat de Catalunya. Elaboració GTP. Ajuntament de Barcelona.

El pes relatiu dels nous contractes indefinits signats s'ha anat movent els darrers anys entre l'11% i el 14% de la contractació total acumulada, i la **precarietat laboral** és encara molt accentuada, ja que la major part dels nous contractes són de molt curta durada. Al llarg del període 2011-2015, el 40% de la contractació no ha sobrepassat el mes de durada. El 2015, aquest percentatge és del 39,7%, prop de la meitat de la contractació no ha superat els 3 mesos de durada (48,6%) i un 56,6% del total ha estat de durada igual o inferior als 6 mesos.

Distribució de la Renda

Després del descens dels darrers anys, la **Renda Familiar Disponible²** (RFD) per càpita a Barcelona ha virat lleugerament a l'alça durant 2014. L'alentiment del ritme de descens detectat el 2013 ha donat pas a un moderat augment de 1,1%, que l'ha situat en 19.335€, una xifra molt propera a l'assolida el 2012.

A grans trets, la **distribució de la renda per districtes dins de Barcelona** és molt semblant a la d'anys anteriors. Tant en posicions com en valors, els districtes revelen una gran estabilitat, mantenint-se Sarrià-Sant Gervasi i Nou Barris en les posicions extremes. En posicions intermèdies, les Corts -destacat-, l'Eixample i Gràcia per sobre de la mitjana, i Sant Martí, Ciutat Vella, Horta-Guinardó, Sants Montjuïc i Sant Andreu per sota, tots ells amb valors entre el 73 i el 80% de la mitjana i amb poc més de la meitat de la població de la ciutat.

Renda Familiar Disponible per càpita 2014

Districtes	Població resident	RFD/càpita (€/any)	Índex RFD BCN=100			
	2014	2014	2007	2012	2013	2014
1. Ciutat Vella	102.237	15.404	73,5	76,6	77,2	79,7
2. l'Eixample	265.303	22.406	115,8	110,6	116,4	115,9
3. Sants-Montjuïc	182.234	14.651	82,5	76,3	75,3	75,8
4. Les Corts	81.610	27.018	138,6	139,7	140,3	139,7
5. Sarrià-Sant Gervasi	146.754	35.625	178,7	177,0	186,7	184,3
6. Gràcia	120.843	20.983	104,6	103,9	105,2	108,5
7. Horta-Guinardó	167.235	15.022	86,5	80,0	77,9	77,7
8. Nou Barris	165.718	10.378	70,8	57,1	56,2	53,7
9. Sant Andreu	146.969	14.112	84,3	72,9	74,4	73,0
10. Sant Martí	234.489	16.554	87,7	79,6	80,6	85,6
Barcelona	1.613.393	19.335	100,0	100,0	100,0	100,0

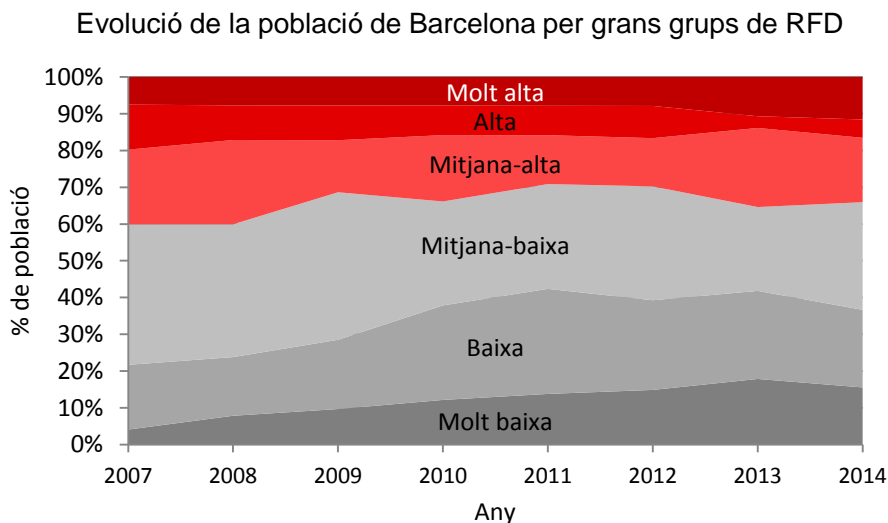
² La Renda Familiar és el conjunt d'ingressos de què disposen els habitants d'un territori per destinar-los a consum o estalvi. L'indicador de Renda Familiar Disponible per càpita de Barcelona és un indicador teòric que es construeix a partir de diverses variables (atur, nivell d'estudis, evolució i potència del parc de turismes i preus al mercat immobiliari) que s'actualitzen periòdicament. Permet conèixer la posició relativa de cadascun dels barris en relació amb la mitjana de la ciutat, fixada en un valor igual a cent.

Nota: en la comparació de diferents anys cal tenir presents els canvis en les fonts d'informació estadística que s'utilitzen en l'elaboració de l'índex.

Font: Gabinet Tècnic de Programació. Ajuntament de Barcelona³.

Tot i la minva dels darrers anys, la implantació de les classes mitjanes continua sent sòlida, amb un 46,8% de la població. Les dades de 2014 per grans estrats de renda aporten novetats que s'han de llegir més com a tendència que com a moviments dels valors: les rendes baixes han deixat d'avançar a costa de les rendes mitjanes. Però en l'extrem superior, es consolida la lleu expansió del segment de renda molt alta, que torna a guanyar pes a costa del de renda alta.

Evolució de la població de Barcelona per grans grups de RFD



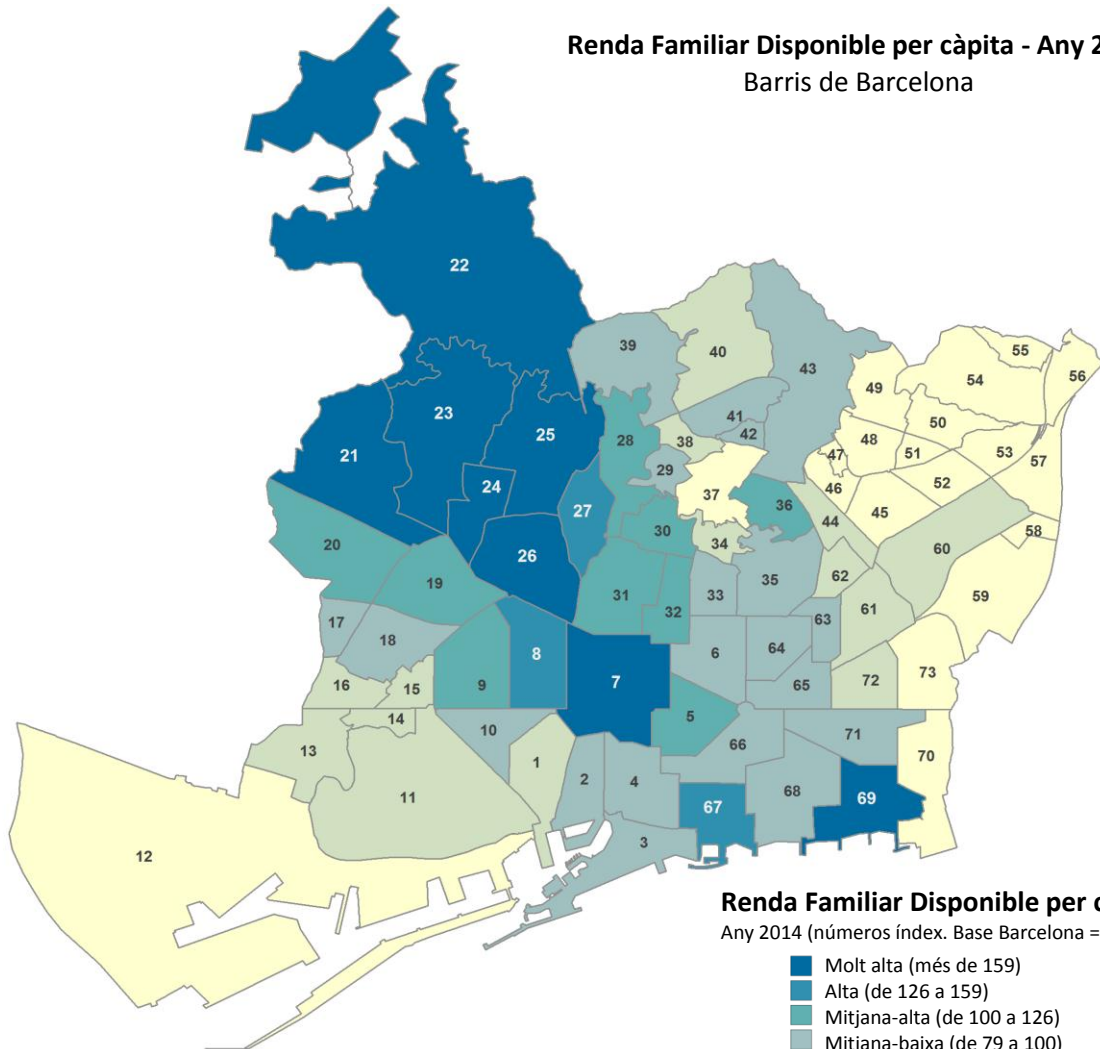
Font: Gabinet Tècnic de Programació. Ajuntament de Barcelona

La **distribució de la renda per barris** també manté a grans trets el perfil d'anys anteriors. Una gran majoria de barris s'ha tornat a situar en valors pròxims als assolits el 2013, amb seus moviments a l'alça o a la baixa tant dels valors dels índexs com de la posició relativa. La visió general que dona el mapa continua perfilant amb força el contrast de renda entre els barris de la zona oest i els de la nord-est.

Les dades de 2014 reforcen la idea que les desigualtats continuen accentuant-se, en eixamplar-se la distància entre els barris amb valors extrems: Pedralbes (de les Corts) avança de nou i assoleix un índex de 251,7, alhora que Trinitat Nova (de Nou Barris) torna a retrocedir i cau fins a 34,7. La concentració de la barris amb renda baixa –que en general tenen poca població– és molt acusada: vuit dels deu barris de menys renda de la ciutat pertanyen a Nou Barris.

³ Vegeu document amb resultats i anàlisi a barcelonaeconomia.bcn.cat

Renda Familiar Disponible per càpita - Any 2014 Barris de Barcelona



Renda Familiar Disponible per càpita
Any 2014 (números índex. Base Barcelona = 100)

- Molt alta (més de 159)
- Alta (de 126 a 159)
- Mitjana-alta (de 100 a 126)
- Mitjana-baixa (de 79 a 100)
- Baixa (de 63 a 79)
- Molt Baixa (menys de 63)

Ciutat Vella

- 01 el Raval
- 02 el Barri Gòtic
- 03 la Barceloneta
- 04 Sant Pere, Santa Caterina i la Ribera

I'Eixample

- 05 el Fort Pienc
- 06 la Sagrada Família
- 07 la Dreta de L'Eixample
- 08 l'Antiga Esquerra de l'Eixample
- 09 la Nova Esquerra de l'Eixample
- 10 Sant Antoni

Sants-Montjuïc

- 11 el Poble Sec
- 12 la Marina del Prat Vermell
- 13 la Marina de Port
- 14 la Font de la Guatlla
- 15 Hostafrancs
- 16 la Bordeta
- 17 Sants – Badal
- 18 Sants

Les Corts

- 19 les Corts
- 20 la Maternitat i San Ramon
- 21 Pedralbes

Sarrià-Sant Gervasi

- 22 Vallvidrera, el Tibidabo i les Planes
- 23 Sarrià
- 24 les Tres Torres
- 25 Sant Gervasi - La Bonanova
- 26 Sant Gervasi - Galvany
- 27 el Putxet i el Farró

Gràcia

- 28 Vallcarca i Penitents
- 29 el Coll
- 30 la Salut
- 31 la Vila de Gràcia
- 32 el Camp d'en Grassot i Gràcia Nova

Horta-Guinardó

- 33 el Baix Guinardó
- 34 Can Baró
- 35 el Guinardó
- 36 la Font d'en Fargues
- 37 el Carmel
- 38 la Teixonera
- 39 Sant Genís dels Agudells
- 40 Montbau
- 41 la Vall d'Hebron
- 42 la Clota
- 43 Horta

Nou Barris

- 44 Vilapicina i la Torre Llobeta
- 45 Porta
- 46 el Turó de la Peira
- 47 Can Peguera
- 48 la Guineueta
- 49 Canyelles
- 50 les Roquetes
- 51 Verdun
- 52 la Prosperitat
- 53 la Trinitat Nova
- 54 Torre Baró
- 55 Ciutat Meridiana
- 56 Vallbona

Sant Andreu

- 57 la Trinitat Vella
- 58 Baró de Viver
- 59 el Bon Pastor
- 60 Sant Andreu
- 61 la Sagrera
- 62 el Congrés i els Indians
- 63 Navas

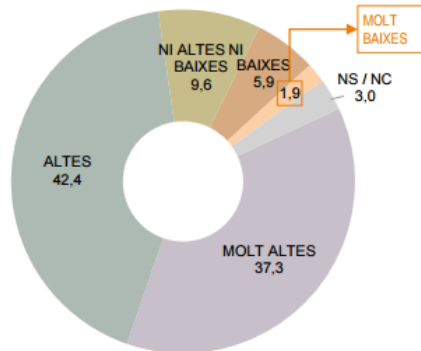
Sant Martí

- 64 Camp de l'Arpa del Clot
- 65 el Clot
- 66 el Parc i la Llacuna del Poblenou
- 67 la Vila Olímpica del Poblenou
- 68 el Poblenou
- 69 Diagonal Mar i el Front Marítim del Poblenou
- 70 el Besòs i el Maresme
- 71 Provençals del Poblenou
- 72 Sant Martí de Provençals
- 73 la Verneda i la Pau

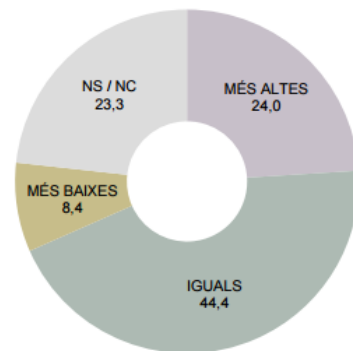
D'altra banda, i pel que fa a les percepcions ciutadanes sobre les desigualtats, el 79,7% dels i les barcelonines considera que aquestes desigualtats són altes o molt altes, segons el darrer baròmetre municipal, corresponent al darrer semestre del 2015.

Percepció ciutadana de les desigualtats econòmiques a Barcelona

DESIGUALTATS ECONÒMIQUES ENTRE ELS CIUTADANS



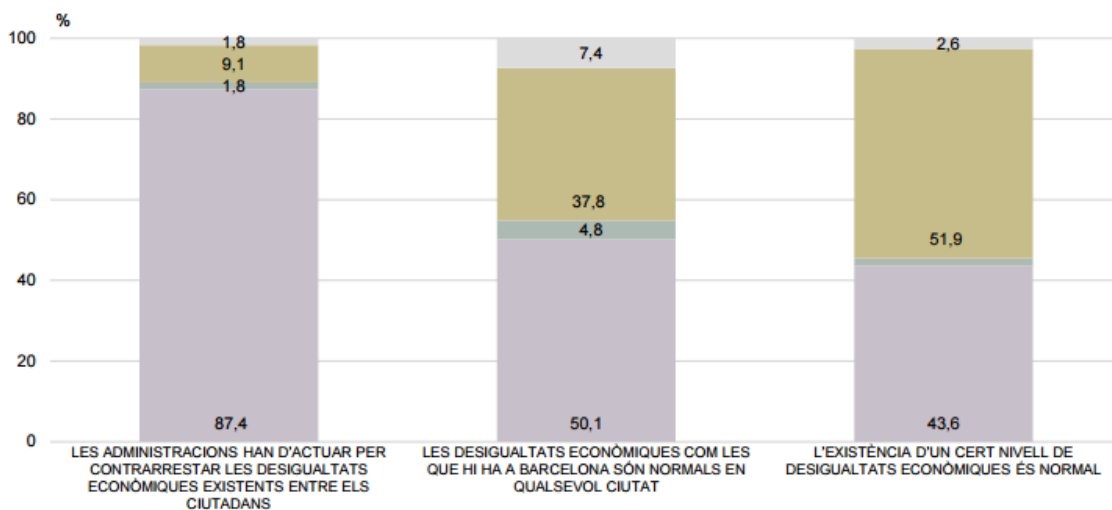
DESIGUALTATS RESPECTE A ALTRES CIUTATS



Font: Baròmetre semestre, desembre del 2015. Gabinet Tècnic de Programació, Ajuntament de Barcelona.

També hi un ampli consens entre la ciutadania sobre l'origen d'aquesta desigualtat percebuda. Segons el 78,3% dels i les enquestades, aquesta és una causa del fet que la nostra societat no doni les mateixes oportunitats a tothom.

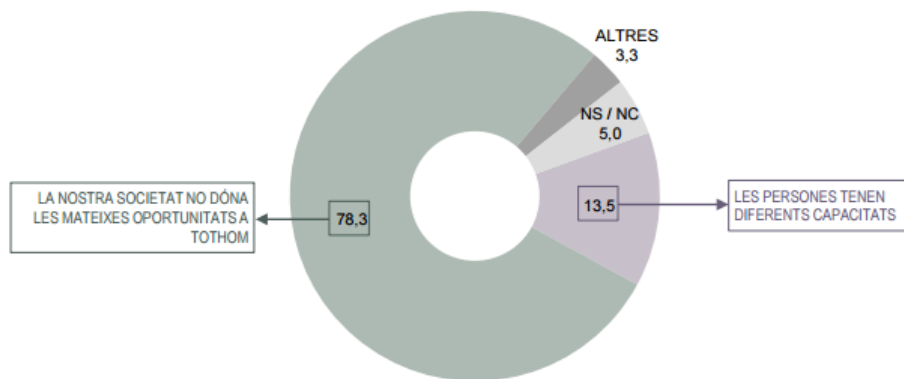
Opinions sobre el principal motiu de les desigualtats



Font: Baròmetre semestre, desembre del 2015. Gabinet Tècnic de Programació, Ajuntament de Barcelona.

D'aquestes percepcions, es deriva també un ampli consens ciutadà sobre la necessitat que les administracions actuïn per contrarestar aquestes desigualtats. Un 87,4% dels i les enquestades al baròmetre municipal corresponent al segon trimestre del 2015 es mostren d'acord amb aquesta opinió.

Grau d'acord de la ciutadania amb diferents afirmacions sobre la desigualtat



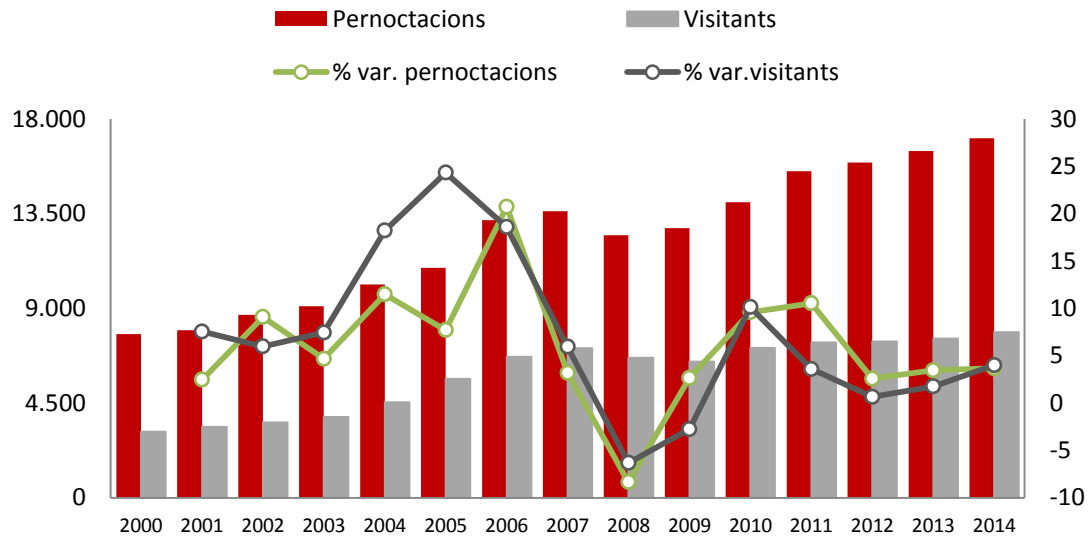
Font: Baròmetre semestre, desembre del 2015. Gabinet Tècnic de Programació, Ajuntament de Barcelona.

Obertura i projecció exterior

Barcelona és una de les principals destinacions de turisme urbà a Europa i focus d'atracció de visitants per motiu de negocis amb 7,8 milions de visitants i 17 milions de pernoctacions en hotels al 2014. Si tenim en compte el total del nombre de visitants (turistes i excursionistes) el total de visitants ascendeix a més de 27 milions.

El **turisme** ha estat un sector amb una tònica creixent al llarg de tot l'any passat, amb un augment en relació amb el 2013 del 4% pel que fa als turistes i 3,7% respecte les pernoctacions en hotels. Al llarg del 1r. semestre de 2015 segueix la trajectòria expansiva tant del nombre de visitants (3,9 milions, +5,5% interanual) com de les pernoctacions (8,2 milions, +3,6%).

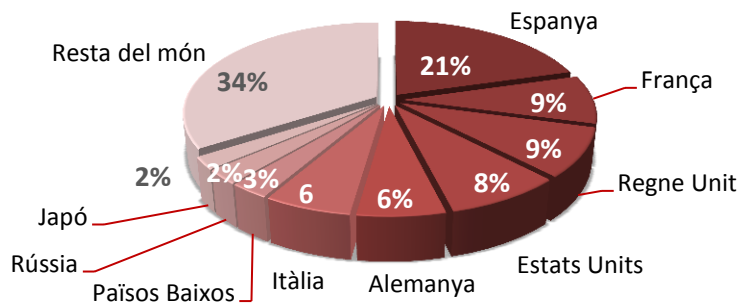
Visitants i pernoctacions



Font: Turisme de Barcelona

El 80% dels turistes són estrangers, amb predomini de visitants de la resta de la Unió Europea.

Procedència dels turistes



Font: Instituto Nacional de Estadística (INE)

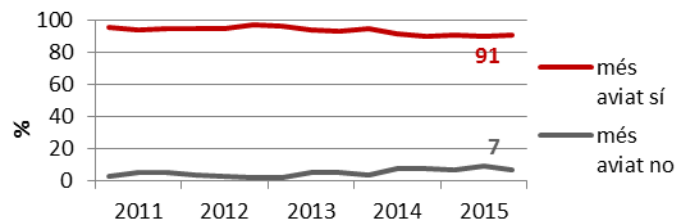
Els barcelonins valoren el turisme positivament: un 91,4% dels entrevistats⁴ opina que el turisme és un element positiu per a la ciutat, principalment per la seva vessant de motor

⁴ Enquesta "Percepció del Turisme a Barcelona, onada 3, 2015", Ajuntament de Barcelona

econòmic, però també perquè ho veuen com una oportunitat d'intercanvi cultural, de que la ciutat sigui més oberta i cosmopolita i de que sigui coneguda arreu del món.

Percepció del turisme a Barcelona

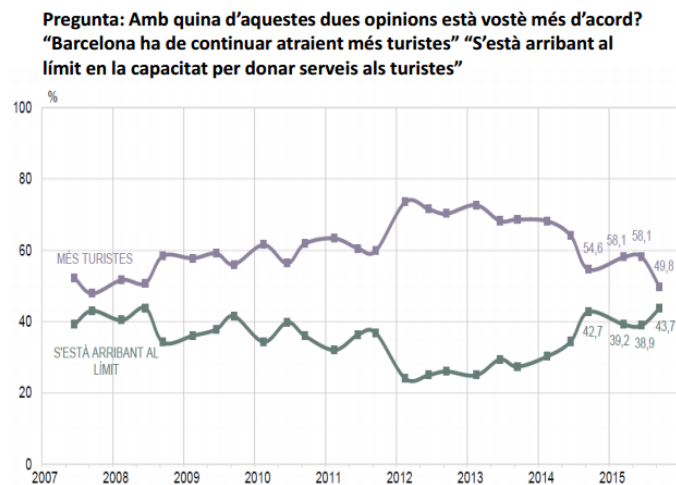
% de barcelonins que creu que el turisme és (o no és) beneficiós per a Barcelona



Font: Enquesta "Percepció del Turisme a Barcelona, onada 3, 2015, Ajuntament de Barcelona

Malgrat aquesta percepció positiva del turisme, al llarg del 2014 i del 2015 també hi ha hagut una tendència al creixement del nombre de barcelonins i barcelonines que consideren que s'ha arribat al límit del turisme, i ha caigut el nombre de barcelonins i barcelonines que considera, per contra, que cal atreure'n més. Un 43,7% dels i les consultades en la darrera enquesta de percepció del turisme considera que s'ha arribat al límit. Es tracta de la xifra més alta des del 2008, i consolida una tendència iniciada el 2012.

Percepció dels límits del turisme a Barcelona

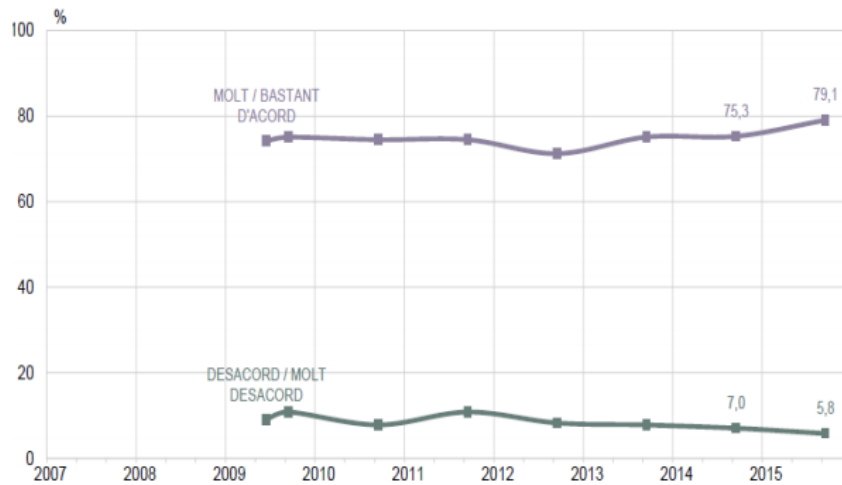


Font: Enquesta "Percepció del Turisme a Barcelona, onada 3, 2015, Ajuntament de Barcelona

En aquest escenari, un ampli consens ciutadà és que cal promoure un debat sobre el turisme entre ciutadans, institucions i sector econòmic. Un 79,1% dels i les enquestades es mostrava d'acord amb aquesta opinió, i tan sols un 5,8% estava en desacord. Es tracta del valor més alt des del 2009, i és resultat d'un creixement constant en els darrers anys.

Percepció dels límits del turisme a Barcelona

**Pregunta: Fins a quin punt està d'acord amb la següent frase?
"El futur de Barcelona passa per promoure un debat sobre el
turisme entre ciutadans, institucions i sector econòmic"**

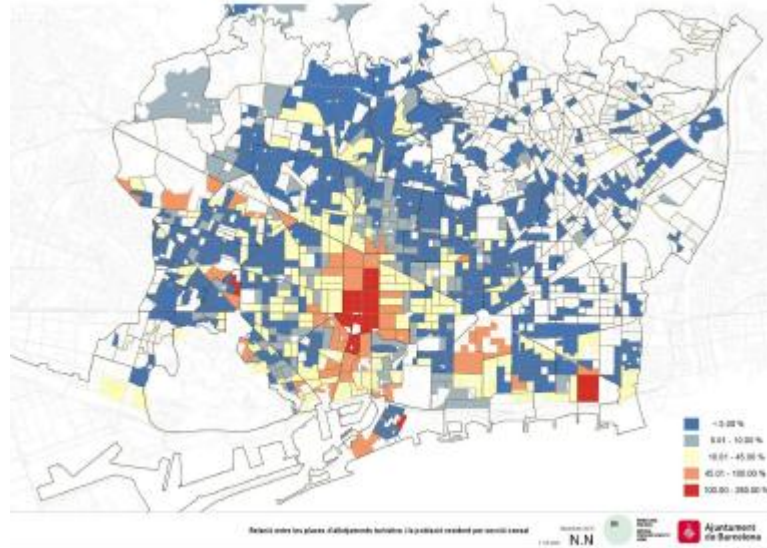


Font: Enquesta "Percepció del Turisme a Barcelona, onada 3, 2015, Ajuntament de Barcelona

D'altra banda, la convivència entre turistes i residents s'ha vist deteriorada en algunes zones que estan sotmeses a molta pressió, en particular alguns barris amb una alta concentració d'allotjaments turístics i amb forta presència d'espai d'interès turístic.

Relació de places d'allotjament turístic i població resident per secció censal

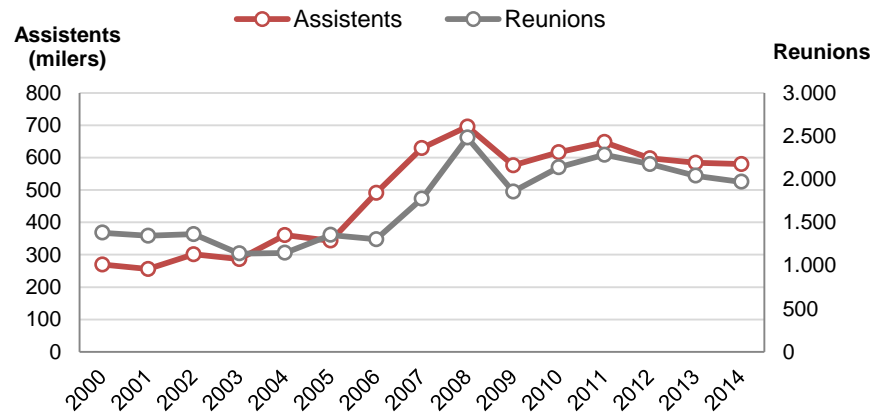
Relació entre les places d'allotjaments turístics i la població resident per secció censal



Font: Pla Especial Urbanístic d'Allotjaments Turístics, Ajuntament de Barcelona

La ciutat és la quarta del món pel que fa a l'organització de reunions internacionals, un factor afavorit pel reconeixement al món de la ciutat.

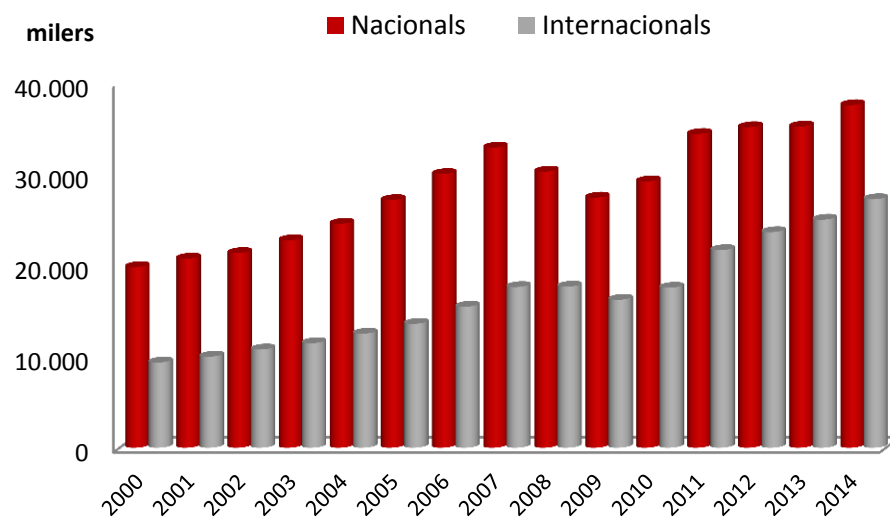
Reunions celebrades i delegats assistents



Font: Barcelona Convention Bureau. Turisme de Barcelona

L'aeroport del Prat és el novè aeroport europeu en nombre de passatgers. Al 2014 va assolir un nou rècord superant els 37,6 milions (6,7% més que la xifra del 2013, una taxa superior a l'assolida per Barajas i el conjunt d'aeroports espanyols). Durant el període gener-agost de 2015 han utilitzat l'aeroport 26,7 milions de viatgers, un 4,8% més que un any enrere, i el trànsit dins de la UE (+8,6%) i especialment l'intercontinental (+10,2%) lideren el creixement, alhora que el domèstic avança de forma més modesta (+2,3%) per l'estancament de la línia BCN-Madrid (-0,3%).

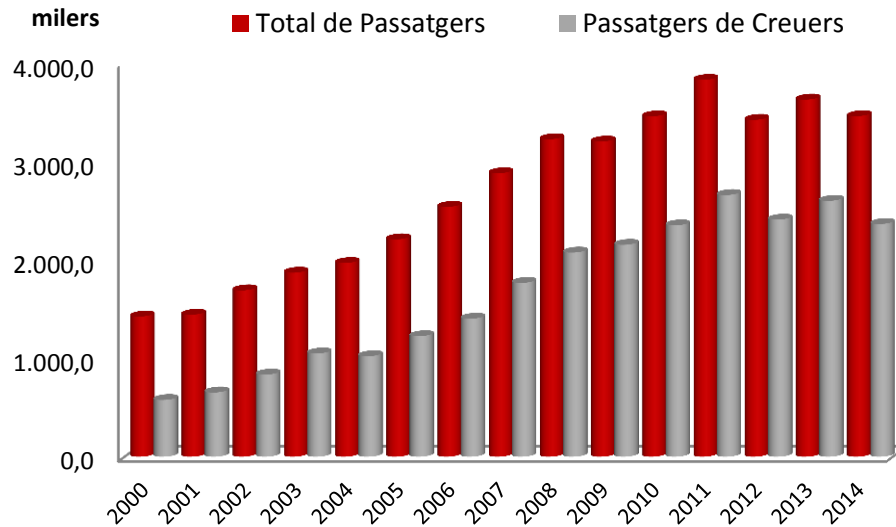
passatgers a l'aeroport



Font: Aeropuertos Españoles y Navegación Aérea (AENA)

Amb 2,36 milions de passatgers en creuers, el Port és la primera destinació en passatgers de creuers als ports mediterranis.

Passatgers al port



Font: Autoritat Portuària de Barcelona. Port de Barcelona

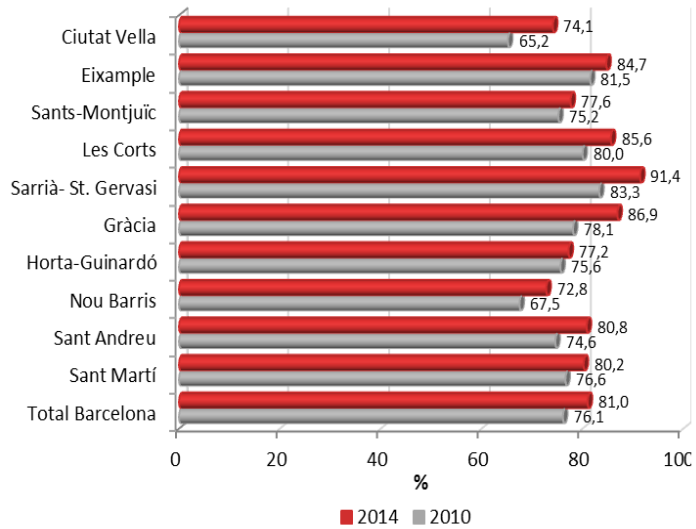
A llarg de 2014 les xifres de creueristes van anar a la baixa (-9%) per una reducció de les places per part de les navilieres, mentre que els passatgers de ferris regulars van augmentar un 6,5%. Les xifres d'usuaris de creuers al 2015 tornen a presentar una tendència a l'alça i refermen el paper capdavanter del port de Barcelona a Europa en termes de passatgers: 1,6 milions de creueristes han utilitzat les terminals del port durant el període gener-agost de 2015, superant en un 6,6% la xifra del mateix període de 2014, mentre que els vaixells que han atracat, cada cop més grans, retrocedeixen un 4,4%.

TIC

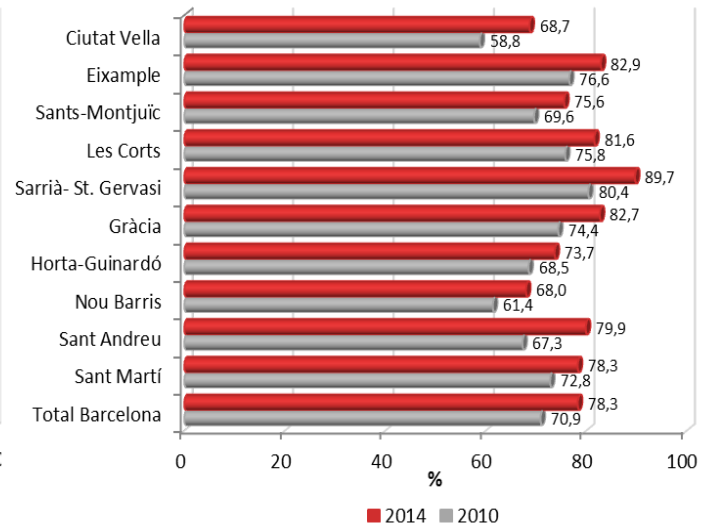
La presència de les Tecnologies de la Informació i la Comunicació (TIC) en tots els àmbits de la societat és un fet consumat i forma part essencial de les vides de la gran majoria de les persones. La innovació tecnològica és cada cop més present i es produeix de forma més accelerada. Barcelona disposa d'una xarxa d'internet d'alta velocitat, amb més de 460.000 línies de banda ampla l'any 2012. Ara bé, cal estudiar en profunditat si aquesta innovació té una repercussió ben distribuïda entre tots els barris de la ciutat.

L'equipament TIC a les llars s'ha anat estenent els darrers anys i segons l'Enquesta de Serveis Municipals del 2014, un 81% dels barcelonins tenen ordinador a casa, gairebé 5 punts més que quatre anys enrere, i un 78,3% tenen connexió a internet. Però les desigualtats per districtes són importants: mentre que a Sarrià - Sant Gervasi fins un 91,4% dels enquestats reconeixen tenir ordinador a la llar, aquest percentatge es queda en el 72,8% al districte de Nou Barris.

% Ordinadors a casa



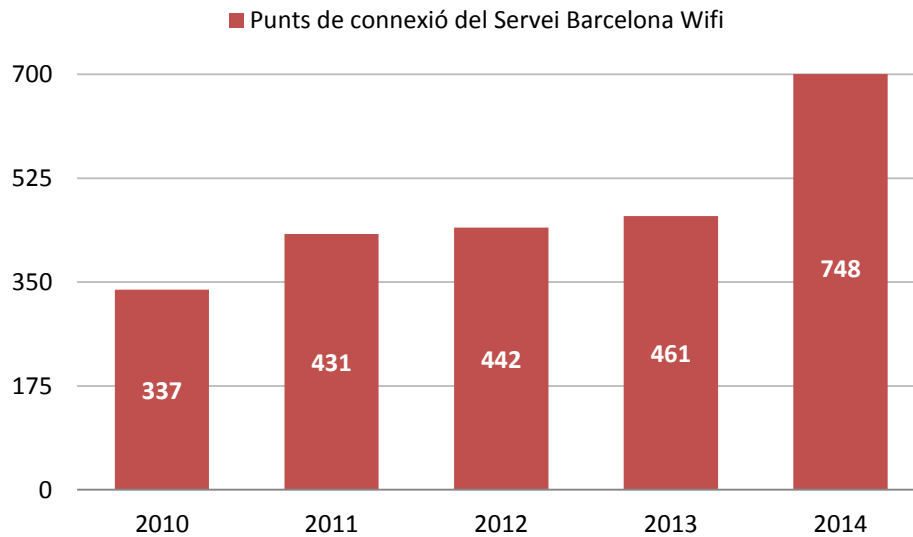
% Internet a casa



Font: Enquesta de Serveis Municipals. Gabinet Tècnic de Programació. Ajuntament de Barcelona

La ciutat disposa actualment d'una extensa xarxa de punts de servei WiFi operatius, un total de 748 a finals de 2014.

Punts de connexió Barcelona Wifi



Font: Anuari Dep. Estadística. Gabinet Tècnic de Programació. Ajuntament de Barcelona

4. SOSTENIBILITAT I BARRIS HABITABLES

Qualitat ambiental

La ciutat compta amb 29,2 milions de m² d'espai verd, que representa 1.820,8 m² per 100 habitants, i 580,6 hectàrees de parcs urbans.

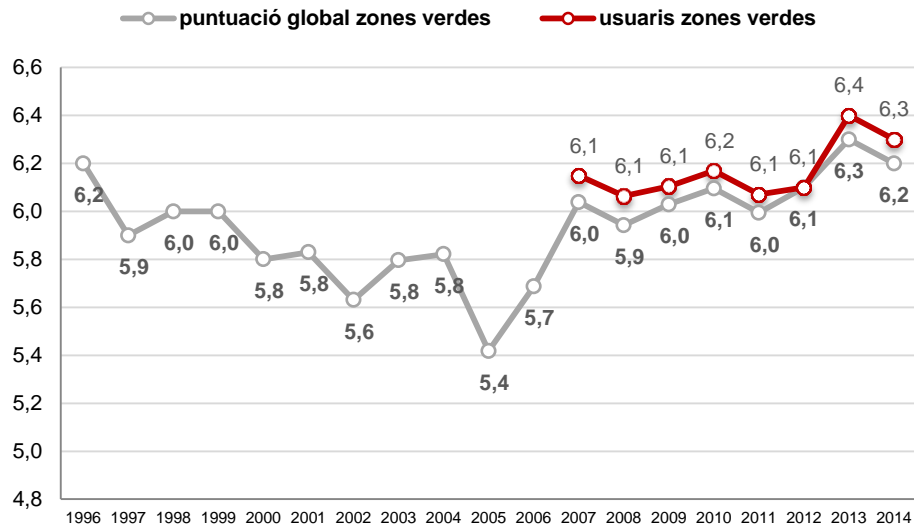
Verd urbà

Verd Urbà	Unitat	2009	2010	2011	2012	2013	2014
Zona Verda	Superfície m ²	28.721.312	28.766.563	28.931.127	28.971.419	29.107.514	29.176.042
Per habitant	m ² /100 hab.	1.771,30	1.776,50	1.790,90	1.784,90	1.805,90	1.820,80

Font. Àrea d'Ecologia, Urbanisme i Mobilitat. Ajuntament de Barcelona

Els ciutadans de Barcelona tenen una bona percepció de les zones verdes de la ciutat, que es posa de manifest en què la gestió municipal de les zones verdes obté una puntuació que s'ha mantingut a l'entorn de 6 sobre un màxim de 10 des de l'any 2007, i que en els dos darrers anys ha experimentat una lleugera millora, situant-se el 2014 en 6,3.

Gestió municipal de zones verdes



Font. Enquesta de Serveis Municipals. Ajuntament de Barcelona

Barcelona és una ciutat conscient de l'impacte ambiental de les ciutats en el territori i les seves repercussions socials, aplicant des de fa anys els principis i valors de la cultura de la sostenibilitat en la seva política ambiental. Aquest compromís amb el medi ambient s'ha dut a terme no solament pel govern de la ciutat, sinó que s'ha implicat a la ciutadania. L'impuls per part de l'Ajuntament de l'Agenda 21 Local, l'aprovació del Compromís Ciutadà per la Sostenibilitat l'any 2002 i la signatura el 2012 del Compromís Ciutadà per la Sostenibilitat 2012-2022 són exemples de la participació ciutadana en activitats orientades a la millora de la qualitat ambiental. El nombre d'entitats signants de l'Agenda 21 ha passat de 431 l'any 2005 a prop de 780 a finals d'agost de 2015. La meitat d'aquestes entitats corresponen a centres educatius, estenent així la preocupació ambiental a les noves generacions amb una perspectiva de futur.

La preocupació i implicació ciutadana en la sostenibilitat mediambiental, i en especial, en l'estalvi dels recursos naturals escassos com l'aigua, es posa de manifest en l'evolució dels indicadors de consum d'aigua a la ciutat. El consum d'aigua total per habitant ha registrat en el 2014 valors que representen un 5,2% menys que el consum registrat en el 2009. L'esforç en l'estalvi en el consum d'aigua ha anat acompanyat per una millora en la gestió de l'aigua, en especial pel que fa a la utilització d'aigua freàtica, que s'ha incrementat en un 21,4% respecte als valors de 2009. La utilització de l'aigua freàtica pels serveis municipals ha passat d'un 16,9% el 2009 al 20,2% el 2014.

Consum d'aigua

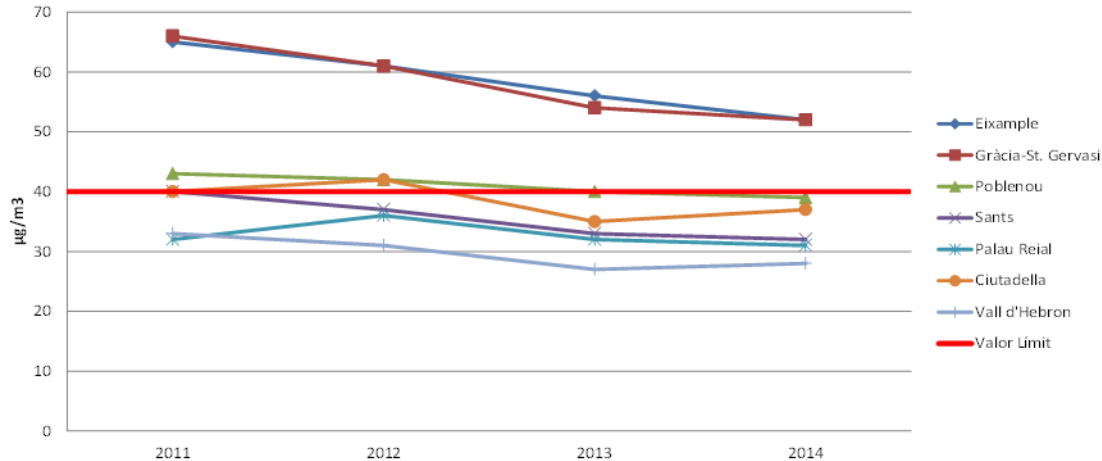
Consum d'aigua	Unitat	2009	2010	2011	2012	2013	2014
Total per habitant	Litres/habitant i dia	164,9	164,8	165,3	163,2	160,9	156,3
Consum domèstic	Litres/habitant i dia	110,1	109,8	109,5	108,2	108,4	104,4
Consum d'aigua freàtica	mil m ³	946	1.100	1.033	1.260	1.228	1.148,20
Consum d'aigua freàtica per serveis municipals	%	16,9	16,6	16,6	19,2	19,9	20,2

Font. Àrea d'Ecologia, Urbanisme i Mobilitat. Ajuntament de Barcelona. Societat General d'Aigües de Barcelona, S.A.

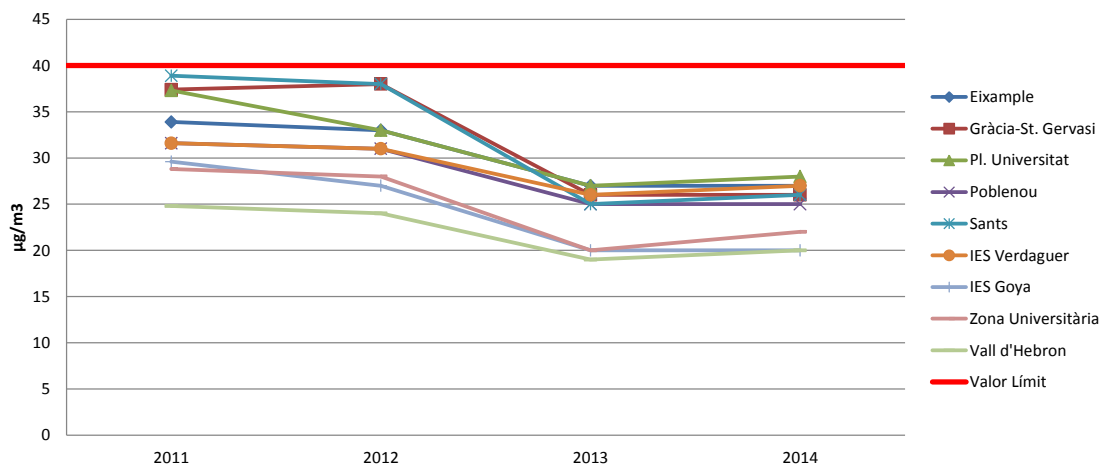
Un dels factors que més impacten en la qualitat mediambiental d'una ciutat provenen dels efectes derivats del transport. Per tal de minimitzar aquest impacte cal potenciar la mobilitat mitjançant sistemes no motoritzats i menys contaminants. S'ha ampliat la xarxa de metro i el servei d'autobusos; s'han incorporat autobusos híbrids menys contaminants; es fomenta activament la utilització dels vehicles elèctrics i l'ús de la bicicleta, amb l'augment de les places d'aparcament per bicicletes, de les quals actualment n'hi ha 23.559 en superfície i 1.088 en els aparcaments soterranis municipals i els de l'empresa SABA.

Les actuacions en l'àmbit del transport públic i la mobilitat a la ciutat, el foment de l'estalvi energètic i la utilització de fonts d'energia renovables han contribuït a la reducció de les emissions de gasos d'efecte hivernacle i a la lluita contra el canvi climàtic. Tanmateix, Barcelona, com altres ciutats europees (París, Londres, Berlín o Rotterdam), supera els límits de concentració en mitjana anual d'NO₂ establerts per la UE per a la protecció de la salut (des de l'any 2010 els límits europeus de màxima concentració mitjana anual són 40 µg/m³ per els NO₂ i les PM₁₀).

Evolució de la mitjana anual de concentració d'NO₂ registrada a les estacions de mesura de la qualitat de l'aire de Barcelona.



Evolució de la mitjana anual de concentració de PM₁₀ registrada a les estacions de mesura de la qualitat de l'aire de Barcelona.



Font: Agència de Salut Pública de Barcelona.

Pel que fa a la recollida de residus urbans, destaca la contenció en el volum de generació de residus urbans, amb una disminució sostinguda entre el 2009 i el 2013, mentre que al 2014 presenta un lleuger increment de l'1,2% i l'augment de 4 punts en el percentatge de recollida selectiva, que passa del 32,3% el 2009 al 36,1% el 2014. Pel període de gener a juny de 2015, el volum de residus urbans puja un total de 372 mil tones, el que representa un increment del 1,8% respecte al mateix període del 2014, i el percentatge de recollida selectiva de residus del primer semestre del 2015 es situa en el 36,2%.

Recollida de residus

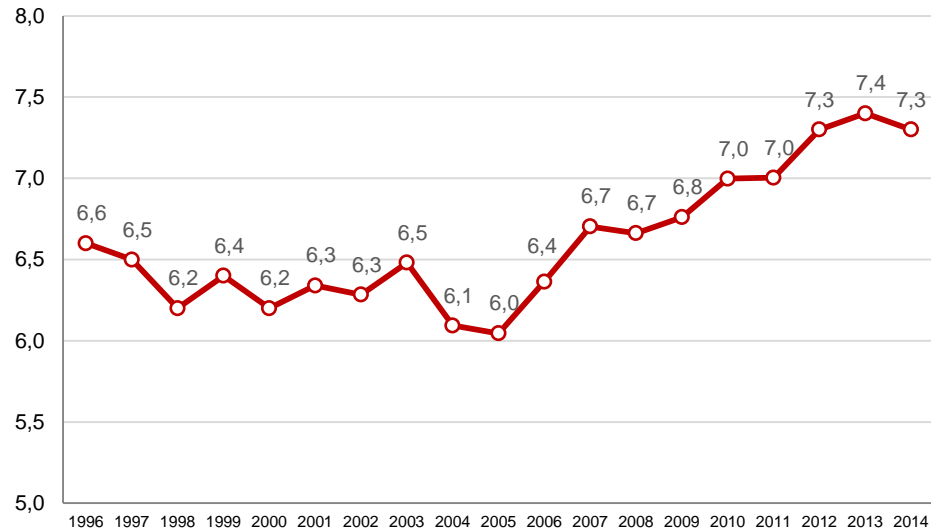
Recollida de residus	Unitat	2009	2010	2011	2012	2013	2014
Sòlids urbans	tones	864.758	844.140	806.368	753.737	730.286	739.061
Generació residus sòlids	Kg / habitant dia	1,5	1,4	1,4	1,3	1,2	1,2
Recollida selectiva sobre total	%	32,3	39,5	38,0	37,1	36,2	36,1
Vidre	tones any	31.674	32.845	32.894	32.543	32.592	33.229
Paper	tones any	87.536	86.756	67.302	58.107	48.639	50.170
Envasos	tones any	18.749	20.812	20.560	19.735	18.990	19.098
Matèria orgànica	tones any	84.552	140.427	133.217	122.508	117.477	117.460

Font: Àrea d'Ecologia, Urbanisme i Mobilitat. Ajuntament de Barcelona

A banda dels contenidors situats al carrer, la infraestructura de recollida selectiva de residus es complementa amb una xarxa de 23 punts verds de recollida de barri, 7 de zona i una flota de 8 unitats mòbils que cobreixen més de 95 punts verds mòbils de recollida. El 2014 els punts verds de recollida van rebre més de 750.000 visites, amb un increment del 2,3% respecte a les registrades el 2013. Addicionalment, 2 punts verds mòbils escolars es posen a disposició de les escoles i altres equipaments per fer que els alumnes i els ciutadans prenguin consciència ambiental.

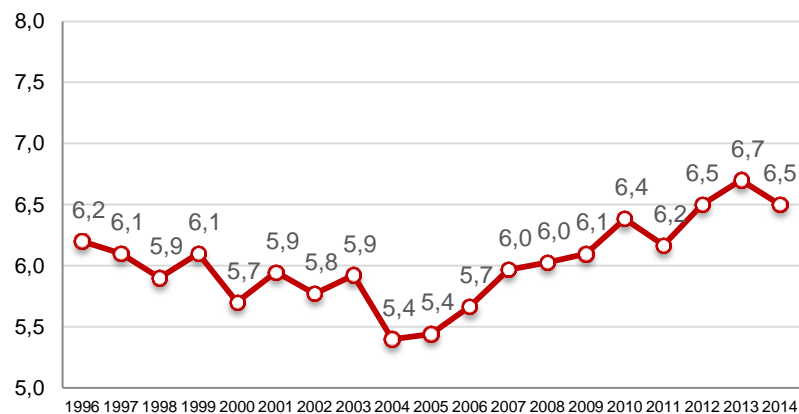
La valoració per part dels ciutadans dels serveis relacionats amb la recollida d'escombraries ha anat millorant ens els darrers anys, passant d'uns valors de 6,7 per la recollida d'escombraries i 6,0 per la neteja dels carrers enregistrats l'any 2007, fins a situar-se en valors de 7,3 per la recollida d'escombraries i 6,5 per la neteja de carrers assolits el 2014.

Gestió municipal recollida escombraries



Font. Enquesta de Serveis Municipals. Ajuntament de Barcelona

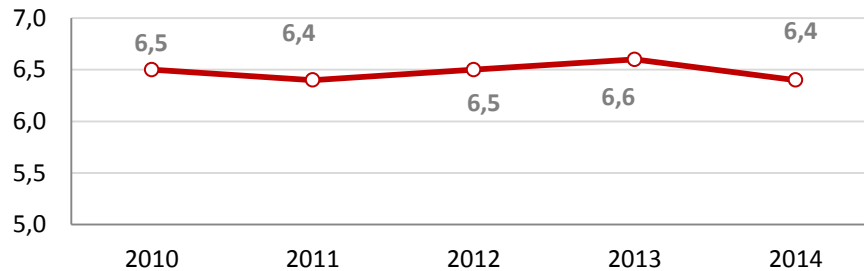
Gestió municipal de neteja de carrers



Font. Enquesta de Serveis Municipals. Ajuntament de Barcelona

La transformació urbanística que va experimentar la ciutat a partir de l'etapa olímpica, ha suposat la recuperació del front marítim i litoral i de les seves platges pel gaudi dels ciutadans. Actualment la ciutat disposa de 9 platges, que van des de la Barceloneta fins a la llera del riu Besós, amb una longitud total de 4,4 km. L'ocupació estimada de les platges de la ciutat el 2014 ha estat de 3,8 milions d'usuaris, consolidant una tendència a l'alça des de l'any 2010, amb una estimació d'ocupació de 3,4 milions d'usuaris.

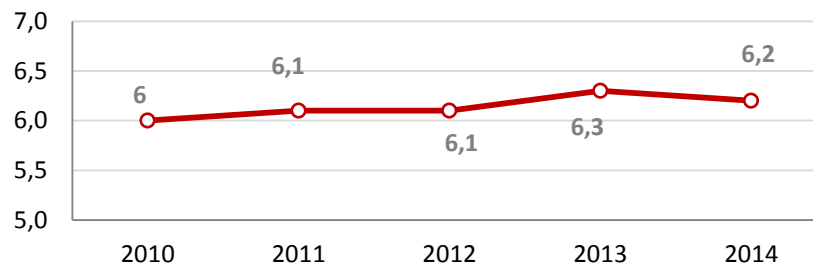
Puntuació mitjana platges



Font: Enquesta Hàbitat Urbà. Ajuntament de Barcelona

Pel que fa a l'estat de les platges, el 2015 el volum de deixalles recollides a les platges s'ha reduït en un 14,4 % respecte el 2014, i les anàlisis de la qualitat de l'aigua de les platges fetes per l'Agència de Salut Pública i l'Agència Catalana de l'Aigua han donat uns resultats d'excel·lent en el 92,5% de les anàlisis fetes el 2015, enfront d'un 89% el 2014. La valoració ciutadana de les platges i de la neteja de les platges es situa en valors de 6,4 i 6,2 sobre 10 el 2014, i s'han mantingut estables en aquests nivells des de l'any 2010.

Puntuació mitjana neteja de platges



Font: Enquesta Hàbitat Urbà. Ajuntament de Barcelona

Transport públic i mobilitat

Les pautes de mobilitat de la Regió Metropolitana de Barcelona (RMB) i de la ciutat s'han vist afectades per la crisi econòmica però des de 2013 s'apunta un canvi de tendència.

Des de 2007 la població ha tendit a créixer lleugerament fins 2012 (4% a la RMB i 1,6% a Barcelona), per passar a decreixer el 2013 i 2014 (-0,5% i -1,1% respectivament). La taxa de

motorització ha disminuït més d'un 6% i fins el 2013 no hi ha hagut indicis de recuperació en les matriculacions de vehicles, confirmada al llarg de 2014 i el primer semestre de 2015.

Les dades de l'Enquesta de Mobilitat en Dia Feiner (EMEF)⁵ indiquen que de 2007 a 2011 els **desplaçaments diaris de la RMB** van augmentar intensament per decreixer un 3% (480.000 desplaçaments) els següents 2 anys. L'any 2014 han tornat a augmentar i s'estimen en 15,9 milions de desplaçaments. Si el 2007 el 40,5% eren per motius ocupacionals (treball, estudi) i la resta personals (compres, lleure, gestions pròpies, etc.), el 2012 els desplaçaments ocupacionals van arribar al mínim (27,9%) per començar a remuntar els darrers 2 anys.

Desplaçaments diaris a la RMB 2007-2014

		2007	2013	2014	inc.2014/07
Desplaçaments diaris (Milions)		14,687	15,895	15,926	8,40%
Motius	Ocupacional	40,50%	28,40%	30,90%	-10 pp
	Personal	59,50%	71,60%	68,60%	9 pp
Modes	no motoritzat	41,80%	49,00%	51,50%	10 pp
	Transport públic	19,50%	21,20%	20,70%	1 pp
	Transport privat	38,70%	29,90%	27,90%	-11 pp
Fluxes	Interns	83,50%	85,40%	82,60%	-1 pp
	Connexió corones	14,80%	13,10%	15,40%	1 pp
	Externs a RMB	1,80%	1,50%	2,00%	0 pp

Font: Enquesta de Mobilitat en dia feiner (EMEF) 2007-2014

Entre 2007 i 2013 el pes dels desplaçaments interns ha augmentat del 83% al 85% reduint-se el dels desplaçaments entre corones (15% a 13%) i mantenint-se més estables els desplaçaments amb l'exterior. El 2014, però, canvia la situació: baixa la mobilitat intra-corones a favor dels fluxos entre elles i amb l'exterior.

El mitjà de transport més utilitzat és el no motoritzat que ha anat a més (del 42% al 51%) seguit del transport públic (del 19% al 21%), en detriment del transport privat (del 39% al 28%).

Relacionats amb la **ciutat de Barcelona** es calcula que el 2014 es fan 6,6 milions de desplaçaments diaris. Com que un desplaçament pot constar de diferents etapes en funció dels mitjans de transport necessaris, s'estima que les **etapes de desplaçament** el 2014 han estat

⁵ L'EMEF quantifica com es mouen les persones al territori, al preguntar als residents de l'àrea metropolitana quins han estat els seus desplaçaments, amb quines etapes i quin mode de transport han utilitzat.

7,7 milions, un -2,9% en relació amb 2007, però un 0,4% per sobre del mínim del període 2007-2014 que va ser el 2013.

Les etapes de desplaçament internes a la ciutat han augmentat un 0,6% (són el 64% del total) mentre que les de connexió s'han reduït un 8,5% en el període. La preponderància de trajectes més locals ha afavorit l'ús de mitjans no motoritzats (han augmentat un 6,3%) en detriment del transport privat (-12,8%) i en menor mesura del transport públic (-2,9%). Tanmateix el transport públic és el mitjà preponderant (40% dels desplaçaments) i ha guanyat pes en els desplaçaments de connexió on el 51% dels trajectes es fan amb aquests mitjans.

Nombre d'etapes de desplaçament diaris a Barcelona 2007-2014

Totals	2007	2008	2009	2010	2011	2012	2013	2014	Distr.2014	2014/07
T.public	3.149	3.146	3.076	3.099	3.127	3.011	3.012	3.056	40%	-2,9%
T.privat	2.308	2.228	2.153	2.147	2.088	2.057	2.028	2.014	26%	-12,8%
No motoritz.	2.465	2.477	2.500	2.554	2.618	2.642	2.622	2.620	34%	6,3%
Total	7.922	7.851	7.729	7.799	7.833	7.710	7.662	7.690	100%	-2,9%

Interns	2007	2008	2009	2010	2011	2012	2013	2014	Distr.2014	2014/07
T.public	1.736	1.712	1.680	1.691	1.700	1.628	1.629	1.648	33%	-5,1%
T.privat	948	931	907	907	888	882	867	865	18%	-8,8%
No motoritz.	2.211	2.226	2.246	2.346	2.412	2.434	2.412	2.409	49%	9,0%
Total	4.896	4.869	4.833	4.944	4.999	4.944	4.908	4.922	100%	0,6%

Connexió	2007	2008	2009	2010	2011	2012	2013	2014	Distr.2014	2014/07
T.public	1.412	1.434	1.396	1.408	1.427	1.383	1.383	1.408	51%	-0,3%
T.privat	1.360	1.297	1.246	1.240	1.200	1.174	1.161	1.149	42%	-15,5%
No motoritz.	254	251	254	207	207	208	211	211	8%	-16,9%
Total	3.026	2.982	2.896	2.855	2.834	2.765	2.754	2.768	100%	-8,5%

Font: Dades bàsiques de mobilitat 2007-2014. Ajuntament de Barcelona

L'enquesta Òmnibus Municipal de juny de 2015 valora amb un 7,6 la facilitat de desplaçament per la ciutat, on el 96% d'enquestats la consideren fàcil o molt fàcil. Però s'insinua una certa tendència decreixent des de 2014, que trenca amb la millora continuada des de 2007. L'Enquesta de Serveis Municipals (ESM) de juny de 2014 reforça aquesta percepció: la puntuació de la circulació no va aconseguir l'aprovat fins el 2012 (5,2), va assolir el seu màxim el 2013 (5,4) i ha declinat el 2014 (5,2).

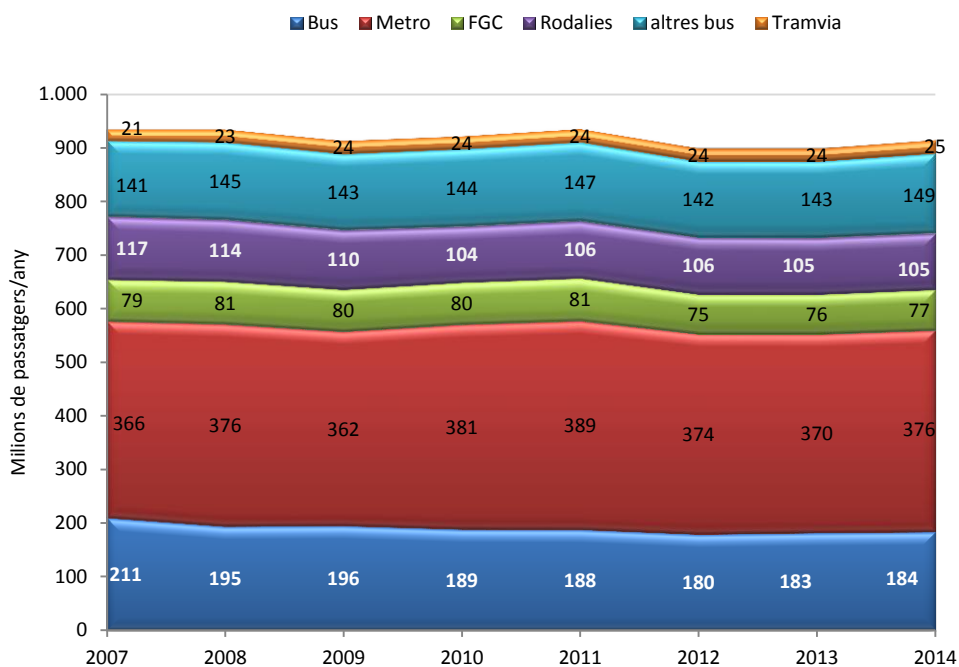
Les estadístiques de validacions dels diferents **mitjans públics de transport col·lectiu** confirmen una disminució del 2,1% entre 2007 i 2014 que es produeix essencialment els anys 2012-2013 i torna a recuperar-se a partir del 2014. Els mitjans de transport públic més afectats en aquest període han estat bus TMB (-12%), Rodalies RENFE (-10%) i FGC (-2,4%). La resta

de mitjans públics s'han mantingut i han guanyat quota. Tanmateix els tres darrers anys els mitjans ferroviaris han patit una davallada de passatge significativa. El primer semestre de 2015 el passatge està creixent un 2,1% en relació amb 2014 amb taxes superiors a la mitjana en tots els modes excepte del bus TMB (0,5%).

El mitjà més utilitzat és el metro (41%), seguit dels autobusos (20% TMB i 16% altres) i Rodalies RENFE (11,5%).

A excepció de l'extensió del carril bus, la resta de mitjans de transport públics no han tingut variacions en les condicions d'oferta en el darrer any.

Transport públic de Barcelona. Validacions



Font: Autoritat del Transport Metropolità (ATM)

Tant el metro com l'autobús són mitjans de transport públic valorats pels ciutadans, que els atorguen puntuacions de 7,1 i 6,7 respectivament segons l'ESM de 2014. En ambdós casos van obtenir la millor puntuació històrica l'any 2013 i, tot i que el 2014 han baixat 2 dècimes, la percepció d'evolució és de millora.

Els **modos de transport no motoritzats** són els que més han augmentat des de 2007 segons l'EMEF (5,4%) tot i que des de 2013 s'han començat a reduir. Els desplaçaments a peu han

creixent un 3,5%, impulsats per l'augment de la mobilitat interna a la ciutat, i els efectuats en bicicleta un 57,9%, sent rellevant la introducció del bicin i l'augment de carrils bici.

Desplaçaments no motoritzats

	2007	2012	2013	2014	inc.14/07
A peu	2.400.266	2.517.702	2.495.843	2.483.497	3,5%
En bici	86.406	124.333	126.502	136.440	57,9%
Total	2.486.672	2.642.035	2.622.345	2.619.937	5,4%
Bicing	2.007	2012	2013	2014	inc.14/07
Abonats	101.575	113.787	98.786	96.250	-5,2%
Viatges	3.781.855	16.165.000	14.211.750	13.349.000	253,0%
Estacions	194	420	421	421	117,0%
Num.bicicletes	3.000	6.000	6.000	6.000	100,0%
Km carril bici	129,8	186,7	s.d.	n.d.	
Km carril bici (en un sol sentit)		97,0	104,9	116,0	

Font: Dades bàsiques de mobilitat 2007-2014. Ajuntament de Barcelona

En relació amb el bicin, el servei es va consolidar ràpidament des de l'inici i va assolir el seu màxim el 2012 amb 16 milions de viatges i 113.000 abonats. El 2014 els abonats han baixat a 96.252 i els viatges a 13,3 milions. A agost de 2015 hi ha 95.395 abonats. El servei de bicin obté una valoració en l'ESM 2014 de 6 punts (7 pels usuaris) millorant la nota de 2013 i canviant la percepció d'evolució, que fins fa un any era decreixent.

El **transport privat** ha estat el mitjà de transport més afectat des del principi de la crisi. La reducció de la mobilitat amb aquests mitjans ha estat contínua, de l'ordre del 12,8% en set anys. Coincideix amb la **davallada del parc de vehicles** de Barcelona, el seu envelliment i la gran caiguda de les matriculacions fins 2012.

De 2007 a 2012, el parc de vehicles⁶ ha disminuït un 2,3%, especialment les furgonetes i els camions, i en menor mesura els ciclomotors (-11,8%) i els turismes (-5,2%). En canvi les motos han crescut un 15,7%.

⁶ Les dades per 2013 no són homogènies amb la sèrie anterior i per això no es comparen amb les de 2007. Veure nota al quadre de Parc de vehicles.

Composició del parc de vehicles de Barcelona

	2007	2012	inc.12/07	distrib.2012	2013*	2014	inc.14/13	distrib.2013
Turismes	617.022	584.848	-5,20%	60,40%	564.194	564.700	0,10%	61,70%
Motos	184.888	213.875	15,70%	22,10%	203.414	207.573	2,00%	22,20%
Ciclomotors	93.783	82.743	-11,80%	8,50%	63.275	60.758	-4,00%	6,90%
Furgonetes	42.234	29.810	-29,40%	3,10%	41.875	42.869	2,40%	4,60%
Camions	31.257	25.094	-19,70%	2,60%	22.044	21.171	-4,00%	2,40%
Altres v.	21.967	31.962	45,50%	3,30%	19.709	19.451	-1,30%	2,20%
Total	991.151	968.332	-2,30%	100,00%	914.511	916.522	0,20%	100,00%

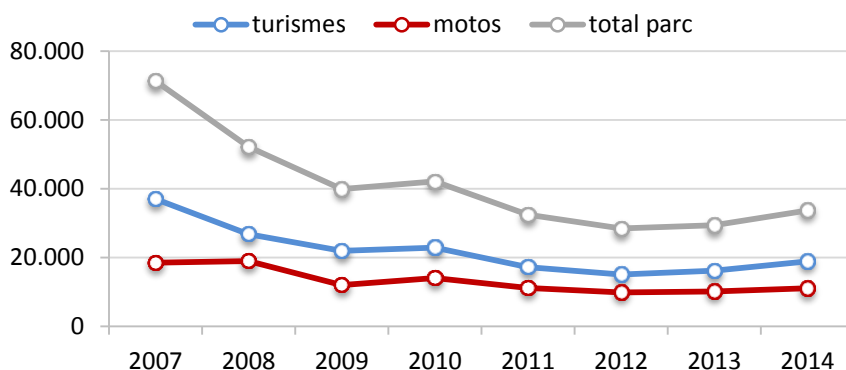
* sèrie nova no comparable com a resultat de la conciliació i depuració de la base de dades amb la de la DGT. A més els vehicles mixtes i els quadricicles han passat de classificar-se com a "altres" a fer-ho com a "furgonetes" i com a "motos"

Font: Dep. Estadística. Gabinet Tècnic de Programació. Ajuntament de Barcelona

La **matriculació de vehicles** va disminuir un 60% entre 2007 i 2012, afectant totes les tipologies. La de turismes es va reduir un 59% i la de motos un 47%. El parc de vehicles està cada vegada més envellit i el 2014 tenen més de 10 anys el 46% dels turismes, el 58% dels camions i el 48% de les furgonetes.

Tanmateix el 2013 es va produir, per primera vegada, un augment del 3,2% en les matriculacions, que s'ha vist confirmat el 2014 amb un nou augment del 14,7% en relació amb 2013, en què destaca l'increment dels turismes (17%), les furgonetes (50%) i els vehicles tot terreny (20,8%). Les motos també creixen però ho fan força per sota la mitjana. Aquest impuls de les matriculacions es constata en les dades de parc de vehicles del 2014, que augmenta per primera vegada (0,2%) de la mà de motos, furgonetes i turismes i es reafirma el primer semestre de 2015 amb un 12% d'augment sobre 2014, on els nous turismes han incrementen un 20% i només disminueixen ciclomotors i motos.

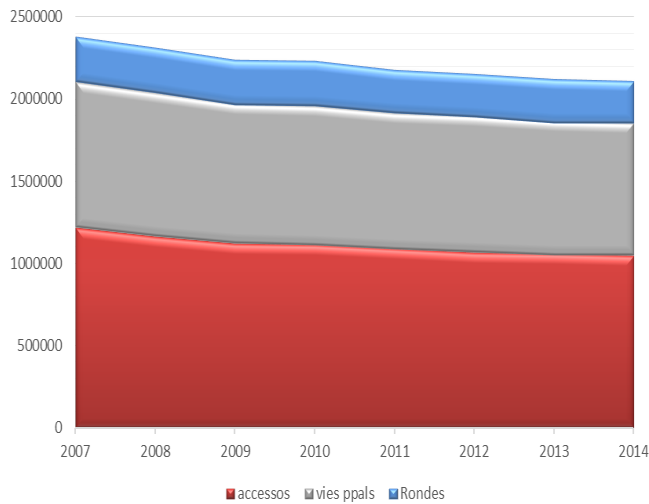
Matriculació de vehicles 2007-2014



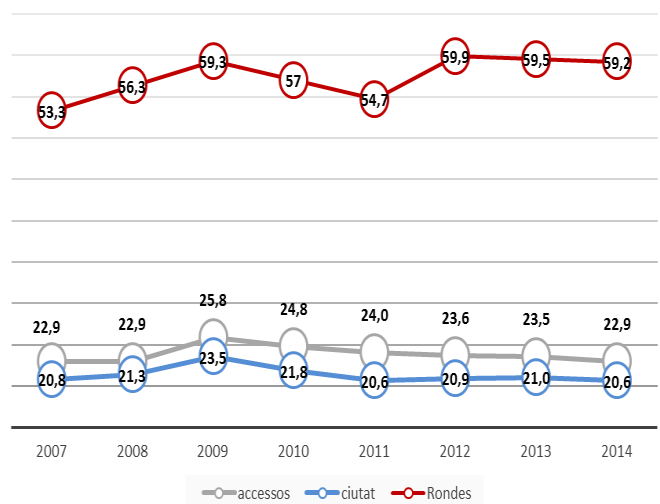
Font: Dep. Estadística. Gabinet Tècnic de Programació. Ajuntament de Barcelona

Les dades de gestió de trànsit il·lustren com des de 2007 s'han reduït les **Intensitats Mitjanes Diàries (IMD)** tant dels accessos a la ciutat (mobilitat de connexió, -13,9%) com a les principals vies de la trama urbana de la ciutat (-9,1%), i en menor mesura a les rondes (-6,8%).

Intensitat Mitjana Diària per dia.



Velocitat comercial km/h



Font: Dades bàsiques de mobilitat 2007-2014. Ajuntament de Barcelona

A més en els darrers anys els elements de gestió de trànsit també han continuat millorant: centrals de regulació, semaforització, càmeres, panells informatius, etc. Com a resultat de tot plegat, les velocitats en relació amb 2007 van augmentar als accessos, rondes i ciutat assolint els millors registres el 2009. Des d'aleshores s'ha iniciat una disminució -a excepció de les rondes- que ha portat a que el 2014 les velocitats d'accessos i ciutat siguin igual o inferiors a les de 2007.

Una altra vesant de la gestió del trànsit és la política d'**estacionament**. Des de 2007 s'han perdut unes 49.200 places de turisme en calçada compensades en part per les 43.000 noves places fora de calçada.

En calçada s'ha potenciat l'àrea verda preferent i les places reservades, a costa de sacrificar l'estacionament lliure (62.900 places) i en menor mesura la resta de categories inclosa la càrrega/descàrrega. A finals de 2014 de les 141.000 places en calçada per turismes, el 53% són places lliures, un 8% són per càrrega i descàrrega i la resta són un 28% d'àrea verda, un 6% àrea blava i un 6% altres àrees reservades (inclou estacionament per discapacitats). A destacar que l'espai per motos ha augmentat un 69% i ara es compta amb 64.500 places.

Estacionament en calçada

	2007	2014	inc.2014/07	distrib.2014
A.Blava	10.322	8.850	-14,3%	6,3%
A.Verda pref.	25.184	35.647	41,5%	25,3%
A.Verda Resid.	4.976	3.392	-31,8%	2,4%
C/D	12.730	10.631	-16,5%	7,5%
No regulat	137.119	74.224	-45,9%	52,6%
Reservats		8.317		5,9%
Total	190.331	141.061	-25,9%	100,0%
Motos	38.040	64.468	69,5%	

Font: Dades bàsiques de mobilitat 2007- 2014. Ajuntament de Barcelona

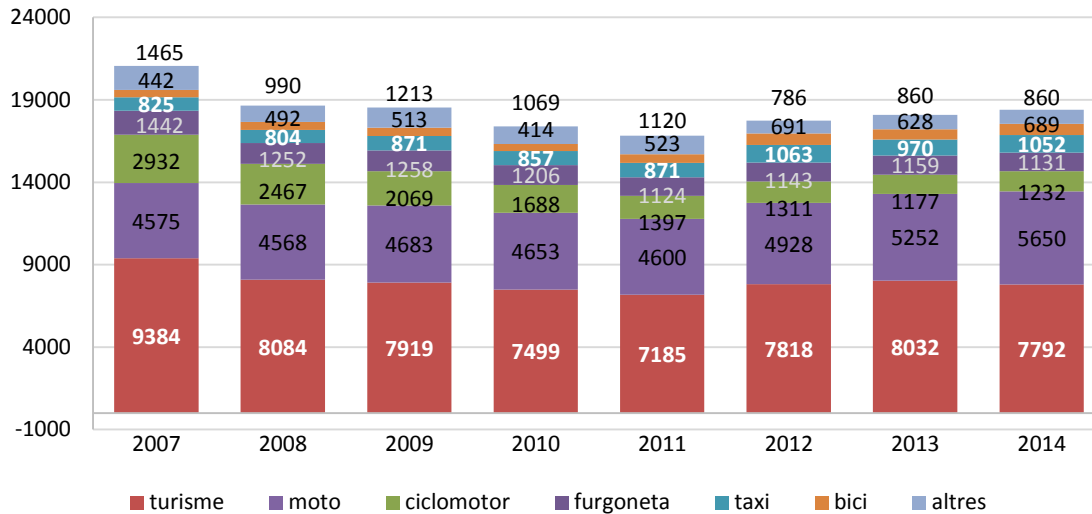
Quant a l'aparcament fora de calçada l'augment correspon a aparcament reservat (hospitals, oficines, hotels..) i a places per veïns.

Tot i que segons les enquestes d'opinió l'aparcament és a la cua dels problemes greus de la ciutat, és el servei que obté pitjor nota històricament (3,4 el 2014) i el que presenta menors perspectives de millora.

Pel que fa a l'**accidentalitat** s'ha reduït un 12% de 2007 a 2014 com seria d'esperar dels elements anteriors. Cal distingir la reducció d'accidents en la circulació dins la ciutat (-13,3%) de l'augment d'accidents a les rondes (5,9%). Fins 2011 l'accidentalitat va baixar un 20%. Però de 2012 a 2014 s'ha produït un repunt dels accidents del 9,6% en 3 anys, amb un augment superior a les vies urbanes (9,9%) que a les rondes (4,6%). El 2015 (gener-agost) el repunt de l'accidentalitat continua, especialment a les rondes.

De la mateixa manera, els ferits per accident han evolucionat en proporcions similars a l'accidentalitat. En canvi s'ha produït una reducció contínua de morts en accidents fins la xifra mínima de 2013 (22 persones, una davallada del 48,8% des de 2007). El 2014 es trenca aquesta tendència i s'han produït 31 defuncions, un 40,9% més en relació amb 2013, tot i que és la tercera xifra més baixa. Més de la meitat de les víctimes mortals eren motoristes i una tercera part vianants; el 77% homes; un 35% menors de 35 anys i un 25% de 75 o més anys. Els vuit primers mesos de 2015 s'han produït 15 defuncions, 5 menys que en el mateix període de 2014.

Nombre d'accidents per tipus de vehicle



Font: Guàrdia Urbana. Ajuntament de Barcelona

En el 80% dels accidents de 2014, els implicats són turismes (42% dels accidents però més del 60% del parc de vehicles dels residents a Barcelona), motos (31% dels accidents i 22% del parc) i ciclomotors (7% d'accidents i 7% del parc).

Des de 2007 ha baixat l'accidentalitat de ciclomotors (-58%), furgonetes (-21%) i turismes (-17%) i ha augmentat la de bicicletes (56%), taxis (27%) i motos (23%).

Els principals motius directes de l'accidentalitat per part del conductor són la distracció, el no respectar les distàncies i els girs indeguts. I per part dels vianants no respectar els semàfors i creuar fora del pas de vianants.

I pel que fa als indirectes destacar l'alcoholèmia (63%), l'excés de velocitat i el mal estat de la calçada, i la seva reducció en un 49% en relació amb 2007 (excepte les drogues o medicaments).

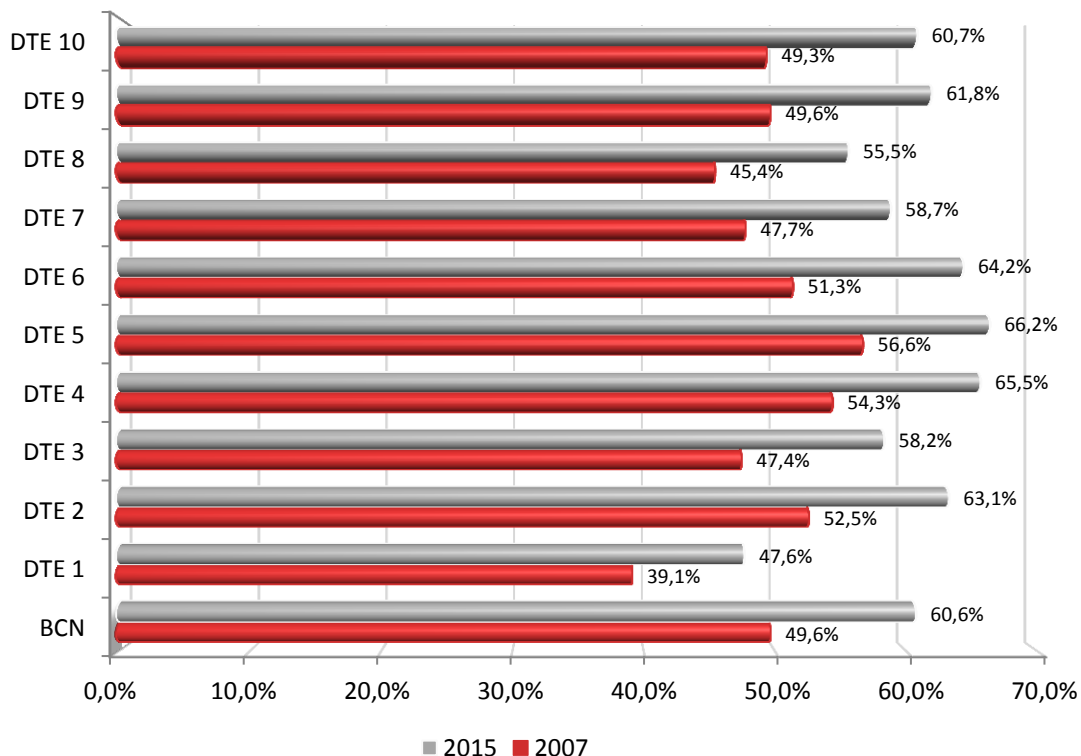
5. DEMOCRÀCIA I PARTICIPACIÓ

Les dades de participació dels barcelonins a les eleccions locals de la ciutat, mostren un augment significatiu d'onze punts percentuals entre la dada de l'any 2007 (49,6%) i la de 2015 (60,6%).

A nivell de districtes les diferències també són notables. Si bé a tots es repeteix la tendència d'augment de la participació, els districtes de Gràcia i Sant Andreu mostren increments de més de dotze punts percentuals, mentre que Ciutat Vella i Sarrià-Sant Gervasi els tenen de menys de deu punts

Sarrià-Sant Gervasi és el districte amb la participació més alta el 2015, 66,2%, seguit de les Corts, 65,5%, Gràcia, 64,2% i l'Eixample, 63,1%. La menor participació es registra a Ciutat Vella amb un 47,6%.

Participació per districtes a les eleccions locals

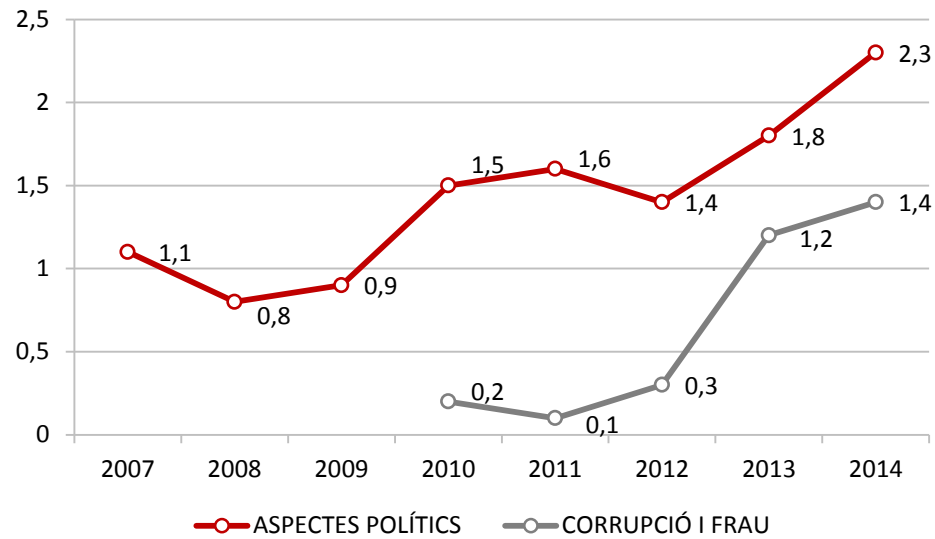


Font: Junta Electoral Central. Ministerio del Interior.

Respecte a la preocupació dels barcelonins respecte als temes polítics, val a dir que l'enquesta de serveis municipals mostra com els ciutadans tenen cada cop més preocupació per aquest

tema i la seva valoració com a problema de ciutat passa d'un 1,1 l'any 2007 a un 2,3 l'any 2014, més del doble.

Valoració dels barcelonins dels aspectes polítics de la corrupció i frau com a problemes de ciutat.



Font: Enquesta de Serveis Municipals 2014. Gabinet Tècnic de Programació. Ajuntament de Barcelona



**Ajuntament
de Barcelona**