

Balanç accidentalitat 2015

- » L'any 2015 la Guàrdia Urbana de Barcelona va intervenir en un total de 9.095 accidents amb víctimes, el que suposa un increment del 3,78% respecte l'any 2014
- » Enguany un total de 27 persones han perdut la vida en accidents de trànsit a la capital catalana, 4 menys que el 2014
- » L'accidentalitat més greu (víctimes mortals i lesionats greus) ha baixat en un 20%
- » La primera causa directa torna a ser la manca d'atenció en la conducció, seguit dels girs indeguts o sense precaució, no respectar les distàncies mínimes de seguretat i desobeir els semàfors, que aquest darrer any ha augmentat un 5%

» 27 víctimes mortals l'any 2015

La Guàrdia Urbana de Barcelona va investigar l'any 2015 9.095 accidents amb víctimes a la ciutat, un 3,78% més que l'any 2014. Aquest augment també suposa un major nombre de lesionats, que passen dels 11.432 de l'any 2014 als 11.794 del 2015, amb un augment del 3,73%.

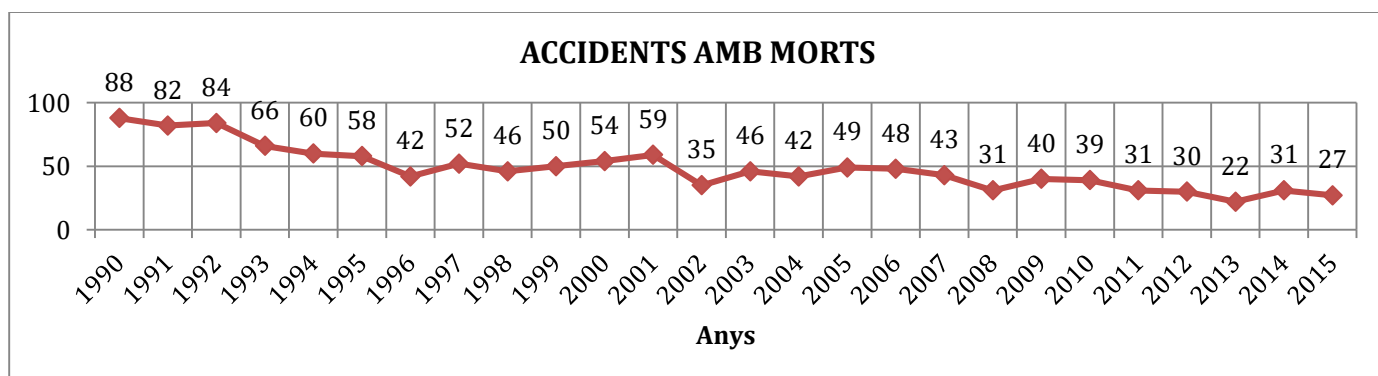
Durant l'any 2015 hi ha hagut 27 víctimes mortals per accident de trànsit, el 12,9 % menys que l'any anterior. També és molt significatiu el descens en el nombre de ferits greus, que disminueixen en un 20,72 mentre que augmenten els ferits lleus en un 4,28%.

	2014	2015	Diferència	%
Accidents amb Víctimes	8.764	9.095	331	3,78
Lesionats	11.370	11.794	451	3,73
Lesionats greus	251	199	-52	-20,72
Lesionats lleus	11.119	11.595	476	4,28%
Morts	31	27	-4	-12,90

Durant l'última dècada s'ha reduït el nombre d'accidents amb víctimes a la ciutat, així com el nombre de lesionats i de víctimes mortals.

Comparativa	2006	2015	%
Accidents amb Víctimes	9.827	9.095	-7,45
Lesionats	12.894	11.794	-8,53
Morts	48	27	-43,75

Les 27 víctimes mortals d'aquest 2015 suposen la segona xifra més baixa des que es tenen dades estadístiques d'accidentalitat.



Els dos col·lectius amb un índex més alt de mortalitat continuen essent els **conductors de motocicletes, que representen el 63% del total de víctimes mortals**, i a molta distància els vianants, que representen el 22,2%, i el 7,4% de passatgers.

	2014	2015
Conductor turisme	3	2
Conductor motocicleta	13	17
Conductor ciclomotor	2	0
Conductor bicicleta	1	0
Passatger turisme	0	2
Passatger motocicleta	2	0
Vianants	10	6
Total víctimes mortals	31	27

» Els motoristes són el col·lectiu amb lesions més greus

Enguany, **199 persones** han estat ferides greus (més de 24 hores hospitalitzades), el que implica una reducció del **-20,72% respecte el 2014**.

El 57,8% (115) eren conductors de vehicles, però són els usuaris dels vehicles de dues rodes a motor (V2RM) els que pateixen lesions de major gravetat i representen el **82,61%** del grup dels conductors ferits de caràcter greu.

La probabilitat de patir un accident mortal a Barcelona conduint un vehicle de dues rodes a motor és 12,5 vegades més alta que conduint un turisme, i la de patir ferides greus és 20 vegades més alta.

Tot i ser el col·lectiu amb el major nombre de ferits greus, ha baixat en un 37,80% el nombre de conductors de motocicleta ferits greus respecte l'any 2014.

En canvi s'han multiplicat per dos el nombre de ciclistes que han resultat ferits greus durant l'any passat, passant de 6 a 12 persones.

CONDUCTORS

Conductor	2014	2015	2014-2015%
Motocicleta (V2RM)	127	79	-37,80
Ciclomotor (V2RM)	15	16	6,67
Turisme	6	4	-33,33
Bicicleta	6	12	100

Taxi	0	0	
Camió	0	1	
Altres	2	3	50
TOTAL	156	115	-26,28

PASSATGERS

Aquest passat any, **19 passatgers** van resultar amb lesions de caràcter greu, un 13% menys que l'any anterior. Pel que fa als passatgers de vehicles de dues rodes a motor, han disminuït en un 33,33% el nombre de ferits greus, passant de 15 a 10 aquest any.

<u>Passatger</u>	2014	2015	2014-2015%
Motocicleta	13	6 (31,58)	-53,85
Ciclomotor	2	4 (21,10%)	100
Turisme	4	5	25
Taxi	1	1	0
Autobús	2	3	50
TOTAL	22	19	-13,64

El 52,76% dels ferits greus (105), eren conductors o passatgers de vehicles de dues rodes a motor, el 33% menys que l'any 2014 (157).

VIANANTS

Del col·lectiu de vianants, el **30,77% són atropellats per V2RM**, mentre que **els turismes resulten implicats en el 38,46%** dels atropellaments.

L'increment més gran d'atropellaments amb resultat de vianants amb lesions greus ha estat el produït per furgonetes, que ha passat d'1 vianant greu el 2014 a 7 al 2015.

S'han reduït en un 83,33% els vianants atropellats per taxis durant l'any 2015 respecte els de l'any 2014.

<u>Vianant</u>	2014	2015	2014-2015 %
Autobús	4	6	50
Bicicleta	4	1	-75
Ciclomotor	0	2	
Furgoneta	1	7	600
Motocicleta	26	18	-30,77
Turismes	27	25	-7,41
Taxi	6	1	-83,33
Altres	5	5	
TOTAL	73	65	-10,96

» Els accidents per districtes

Coincidint amb els àmbits pels que circula més de la meitat del trànsit de la ciutat de Barcelona, els districtes de L'Eixample, Sant Martí, Sarrià – Sant Gervasi i Sant Montjuïc, tornen a ser els que acumulen el 64,16% dels accidents, amb víctimes a la nostra ciutat.

Districte	2014	% Total	2015	% Total
UT 1 Ciutat Vella	526	6,00	545	5,99
UT 2 Eixample	2.904	33,14	3.008	33,07
UT 3 Sants Montjuïc	898	10,25	917	10,08
UT 4 Les Corts	606	6,91	638	7,01
UT 5 Sarrià-Sant Gervasi	925	10,55	923	10,15
UT 6 Gràcia	392	4,47	409	4,50
UT 7 Horta-Guinardó	559	6,38	672	7,39
UT 8 Nou Barris	460	5,25	455	5,00
UT 9 Sant Andreu	517	5,90	540	5,94
UT 10 Sant Martí	977	11,15	988	10,86

» Els accidents per dies de la setmana

Els divendres i els dimecres, amb el 17,36% i el 16,81% respectivament, són els dies en els quals s'han produït més accidents amb víctimes. A l'altre extrem, diumenges i dissabtes es mantenen com els dies de la setmana amb menys sinistralitat tot i que han augmentat respecte l'any anterior. L'any 2014 els dies de la setmana amb més accidents eren els divendres i els dijous.

Dia Setmana	2014	2015	2014/2015%
Dilluns	1.399	1.337	-4,43
Dimarts	1.389	1.470	5,83
Dimecres	1.441	1.529	6,11
Dijous	1.477	1.513	2,44
Divendres	1.521	1.579	3,81
Dissabtes	873	939	7,56
Diumenges	664	728	9,64

L'horari de tarda (entre les 14:00 i les 22:00 hores) torna a ser el que acumula el 52,51% del total d'accidents, mentre que a la nit només se'n produeixen el 7,33%. En aquesta franja horària la xifra d'accidents presenta un augment del 17,22% respecte de l'any anterior.

Torn	2014	2014%	2015	2015%	2014/2015%
Matí	3.497	39,90	3.652	40,15	4,43
Tarda	4.698	53,61	4.776	52,51	1,66
Nit	569	6,49	667	7,33	17,22

» Vehicls implicats en accidents de trànsit

L'any 2015 un total de 17.535 vehicles es van veure implicats en accidents de trànsit amb víctimes a Barcelona. En termes absoluts els turismes continuen essent els vehicles més implicats en les col·lisions i augmenta en un 4% la seva implicació.

Cal destacar l'increment de les motocicletes implicades en sinistres que augmenten un 6,35%. Quasi la meitat (47,08%) eren conductors amb el permís de conduir de la classe B/B1/BTP (B+3). Els ciclomotors implicats disminueixen un 11,48%.

Vehicles	2014	2015	2014/2015%
Camió	263	281	6,84
Bicicleta	672	681	1,34
Ciclomotor	1.185	1.049	-11,48
Furgoneta	1.008	1.058	4,96
Motocicleta	5.418	5.762	6,35
Taxi	968	958	-1,03
Turisme	6.848	7.126	4,06
Altres	573	620	8,20
TOTAL	16.935	17.535	3,5

» Classes d'accidents

Pel que fa a la classes d'accidents amb víctimes la principal continua sent la col·lisió per abast, que suposen el 24,73% dels accidents, uns impactes relacionats amb la manca d'atenció, amb el fet de no respectar les distàncies de seguretat i amb dur una velocitat inadequada.

El segon lloc l'ocupa la col·lisió lateral, el 23% dels accidents, en la qual hi tenen a veure els canvis de carril i de direcció.

Finalment, la tercera posició correspon a la col·lisió front-lateral, que suposa el 19,24% dels accidents, relacionada amb factors com la preferència de pas a les cruïlles (semàfors, stop, cedi el pas, etc.).

Classe Accident	2014	2015	2014/2015%
Abast	2.290	2.365	3,28
Altres	242	277	14,46
Atropellament	1.125	1.190	5,78
Bolcada (>2 rodes)	41	38	-7,32
Caiguda (2 rodes)	1.048	955	-8,87
Caiguda interior vehicle	230	272	18,26
Col·lisió frontal	92	116	26,09
Col·lisió fronto-lateral	1.820	1.840	1,10
Col·lisió lateral	2.029	2.200	8,43
Xoc contra obstacle fix	293	312	6,48

» Causes dels accidents

Les causes dels accidents es divideixen entre les causes directes imputables al conductor o al vianant i les causes indirectes o mediates que són aquelles que ajuden a que es materialitzi l'accident però no en són la causa principal. En el mateix accident poden concórrer diverses causes a la vegada.

Causes indirectes o mediates

El 2015 s'ha produït un augment del 10,53% dels accidents en els quals hi ha associat un excés d'alcohol. Conduir sota els efectes de l'alcohol segueix essent la primera causa indirecta dels accidents. Pel que respecta a l'excés de velocitat també s'observa un increment del 25,45%.

Pel que fa a conductors implicats en accidents amb víctimes i amb causa mediata conduir sota els efectes de drogues tòxiques o medicaments, s'han reduït en un 40%.

Causes mediates	2014	2015	2014/2015%
Alcoholèmia	171	189	10,53
Calçada en mal estat*	86	74	-13,95
Drogues o medicaments	10	6	-40,00
Estat de la senyalització	6	3	-50,00
Excés de velocitat	55	69	25,45

*(taques d'oli, sorra, etc...)

Causa directa o principal

La primera causa directa d'accident dels conductors és la manca d'atenció en la conducció, tot i que puja 5,65%. En segon lloc els girats indeguts que s'incrementen en un 9,54% i finalment no respectar les distàncies mínimes de seguretat, que es redueix un -2,93%

Causa del conductor	2014	2015	2014/2015%
Avançament defectuós/improcedent	217	252	16,13
Canvi de carril sense precaució	717	703	-1,95
Desobeir semàfors	797	837	5,02
Desobeir altres senyals	595	577	-3,03
Envair calçada contraria	37	34	-8,11
Fallada mecànica o avaria	11	13	18,18
Gir carril indegut o sense precaució	1.027	1.125	9,54
Manca d'atenció a la conducció	1.415	1.495	5,65
Manca precaució incorporació circulació	275	277	0,73
No cedir la dreta	127	123	-3,15
No respectar distància	1.128	1.095	-2,93
No respectar pas dels vianants	327	355	8,56
Manca precaució efectuar marxa enrere	171	169	-1,17
Altres	1.379	1.362	-1,23
No determinada	653	701	7,35

» Punts de concentració d'accidents

La Unitat d'Investigació i Prevenció de l'Accidentalitat de la Guàrdia Urbana (UIPA) i la Regidoria de Mobilitat treballen conjuntament cada any detectant els punts de concentració d'accidents a la ciutat i aplicant mesures correctores que permetin disminuir el risc de sinistre en aquests àmbits.

L'any 2016 es treballarà sobre un total de 67 zones de concentració d'accidents amb víctimes en les quals s'ha produït un total de 931 accidents.

Les zones de concentració d'accidents són àrees on es registren més de 10 accidents amb víctimes a l'any. L'any 2014 es van produir un total de 49 zones de concentració d'accidents amb víctimes, amb un total de 711 accidents.

» Accions per reduir l'accidentalitat

L'Ajuntament de Barcelona té com un dels seus principals objectius la reducció de les víctimes d'accidents de trànsit a la ciutat de Barcelona i amb aquest propòsit treballa des de diferents àmbits per millorar la seguretat viària a la ciutat. El Govern Municipal, en la línia del que marca el Pla de Mobilitat Urbana (PMU) 2013-2018 i el Pla Local de Seguretat Viària, es planteja com a objectius la reducció del 30% del nombre de morts i del 20% de ferits greus en accident de trànsit l'any 2018.

Anàlisi i estudi de l'accidentalitat

Les diferents àrees de Govern implicades en la seguretat viària treballen de manera transversal per tal d'identificar i fer seguiment dels punts i de les zones de més risc de la ciutat, amb l'objectiu de determinar mesures correctores per millorar la seguretat de la infraestructura viària de Barcelona.

Campanyes informatives

La Guàrdia Urbana realitza diferents campanyes informatives a col·lectius diversos en matèria d'educació per a la mobilitat segura.

Guàrdia Urbana a les Escoles

El programa s'adreça a les diferents etapes educatives dels menors i va des de l'educació infantil fins al batxillerat. Està estructurat en diverses activitats formatives, impartides per agents-monitors que es desplacen a les escoles dels deu districtes. Aquestes sessions teòrico-pràctiques es desenvolupen al llarg del curs escolar, i tenen com a objectiu l'adquisició d'hàbits correctes de comportament com a vianants, com a conductors de bicicletes, com a usuaris en els transports públics i en els vehicles particulars.

La finalitat del programa d'educació viària és treballar perquè els nens i nenes aprenguin a valorar la importància que representen, tant per a la seva seguretat com per la dels altres, els comportaments responsables i cívics, la convivència, la solidaritat i el respecte a més de orientar-los sobre comportaments i situacions de risc. Es pretén que els nens i nenes i els joves arribin a tenir una actitud responsable com a vianant, passatger i conductor, reflexionin sobre la seva pròpia conducta per prevenir possibles situacions de risc i es consciencïïn de les greus conseqüències que comporten els accidents de trànsit. L'objectiu és incrementar la pròpia seguretat i aconseguir una ciutadania cada vegada més conscienciada, informada, reflexiva, dialogant i responsable, i en resum més segura. Les activitats que es desenvolupen tenen un caire participatiu i inclouen xerrades als centres, itineraris pel barri, circuit al pati, campionats de dibuix, etc.

Sessions amb la gent gran

També es realitzen sessions sobre la mobilitat segura als casals de gent gran. Aquestes sessions, a càrrec dels monitors d'educació viària, pretenen ser un espai de reflexió sobre les seves actituds vers la mobilitat com a vianant per tal incrementar la seva seguretat.

L'objectiu és prevenir els accidents de trànsit en el col·lectiu de gent gran i transmetre'ls mesures preventives.

Formació a les empreses

Per tal de millorar la conducció responsable, la Guàrdia Urbana de Barcelona ofereix sessions formatives als treballadors de diferents empreses de la ciutat que es desplacen amb moto o ciclomotor per Barcelona. L'objectiu és oferir-los una major informació dels riscos que comporta la conducció d'aquest tipus de vehicles i consells de seguretat per tal de minimitzar la seva exposició a ser víctima d'un accident. Exemplaritat en la conducció dels nostres vehicles

Mesures per prevenir l'accidentalitat entre els motoristes

El col·lectiu que més víctimes mortals registra cada any a la ciutat són els motoristes. En el cas de les motocicletes la vulnerabilitat d'aquest vehicle fa que els seus usuaris siguin més propensos a resultar severament lesionats en un accident o fins i tot, arribar a perdre la vida.

Per aquest motiu, la Guàrdia Urbana de Barcelona incrementa la detecció i el control sobre aquells que condueixen sota els efectes de l'alcohol i les drogues fent una especial èmfasi en els conductors de motos i ciclomotors.

L'Ajuntament continuarà enviant informació amb consells de conducció als conductors censats a Barcelona i que paguen l'impost de circulació d'una moto.

Alhora, i en la línia del que marca el Pla Local de Seguretat Viària també es treballarà en mesures de correcció i canvis en pautes de comportament, es prioritzaran les campanyes de vigilància estàtica i dinàmica a les cruïlles per tal de prevenir els comportaments de risc i s'implementaran campanyes de control de velocitat i d'ITV.

Atenció als vianants

La voluntat del Govern Municipal és garantir la protecció als vianants i en aquest marc aposta per avançar en la implementació del Pla de Superilles de la ciutat. Aquest projecte pretén guanyar qualitat urbana incorporant millores en l'accessibilitat, reduint el soroll i la contaminació, augmentant el verd urbà i els usos i les activitats d'oci al carrer i aconseguint així, una millora en la seguretat viària. L'objectiu és crear espais agradables, segurs i adequats per fomentar els desplaçaments a peu (protegint de manera especial els nens i les persones grans o amb mobilitat limitada) i reduint així el risc d'accident a la ciutat.

En aquest àmbit des de la regidoria de mobilitat s'aposta per continuar amb la implantació de les zones 30, instal·lar més punts de creuaments de carrers i amb temps suficient perquè els vianants els puguin travessar, incloure escales mecàniques i ascensors en barris amb problemes d'accessibilitat, i continuar ampliant les zones pacificades de la ciutat.

Millora infraestructura ciclista a BCN

L'Ajuntament de Barcelona també referma la seva aposta per fomentar l'ús de la bicicleta a la ciutat com a mode de transport més sostenible i eficient, i, en aquest sentit, s'ha marcat com

una de les seves prioritats l'ampliació i millora de la infraestructura ciclista a la capital catalana. La voluntat del Govern Municipal és millorar les condicions d'accessibilitat dels usuaris de la bici per tal de garantir desplaçaments més segurs i minimitzar el conflicte amb els vianants i el trànsit rodat.

En aquest àmbit, el Govern Municipal vol treballar per continuar ampliant la infraestructura de carrils bicis de la ciutat durant aquest mandat. En el marc de l'estratègia de la bicicleta el primer que es farà serà completar els punts de discontinuïtat i emprendre l'extensió de la xarxa actual.

La idea és comptar amb una xarxa coherent, connexa i completa que configuri un autèntic servei més per la ciutat, cobrint tot el territori de manera homogènia i proporcionant una major seguretat als usuaris de la bicicleta. Actualment Barcelona té un total de 116 km de carril bici (comptabilitzats sense distinció del sentit de la marxa) i l'objectiu és arribar als 308 km l'any 2018, el que suposa un increment del 165%.

Declaració institucional per una Barcelona sense accidents de trànsit

L'Ajuntament de Barcelona està treballant en l'elaboració d'una declaració institucional per una Barcelona sense accidents de trànsit en la línia de continuar tenint com a prioritat l'increment de la seguretat viària a la ciutat fent un especial incís en la disminució de les víctimes dels accidents de trànsit als carrers de la ciutat.