

## Documents

### Informe FRESC 2008 Resultats principals



# **INFORME FRESC 2008. RESULTATS PRINCIPALS**

Edita: Agència de Salut Pública de Barcelona  
Pl. Lesseps 1, 08023 Barcelona  
Tel. 93 238 45 45 – Fax 93 217 31 97  
[www.aspb.cat](http://www.aspb.cat)

Edició: Barcelona, març 2010  
Tiratge: 1.000 exemplars  
D.L.: B-13.086-10  
Producció gràfica: Primer Segona serveis de comunicació

# **INFORME FRESC 2008. RESULTATS PRINCIPALS**

## **Coordinació general de l'informe:**

Manel Nebot

## **Elaboració i redacció de l'informe:**

Anna Pérez i Xavier G. Continente

## **Equip de treball:**

Carles Ariza, Teresa Brugal, Elia Díez, Lourdes Egea, Albert Espelt, Xavier G. Continente, Anna Guitart, Manel Nebot, Maribel Pasarín i Anna Pérez.

## **Referència bibliogràfica recomanada:**

Nebot M, Pérez A, Garcia-Continente X, Ariza C, Espelt A, Pasarín M et al. Informe FRESC 2008. Resultats principals. Barcelona: Agència de Salut Pública de Barcelona, 2010.

Març de 2010

Agraïments: al personal del Servei de Salut Comunitària per la seva col·laboració en la realització de l'enquesta, a Ester Teixidó i a Laia Clemente per la seva ajuda en l'organització del treball de camp.

Les taules exhaustives d'aquest estudi les podeu trobar al web de l'ASPB [www.aspb.cat](http://www.aspb.cat)



## ÍNDEX

<b>1. INTRODUCCIÓ</b> .....	6
<b>2. OBJECTIUS DE L'ENQUESTA FRESC 2008</b> .....	8
2.1. Objectiu general .....	8
2.2. Objectius específics .....	8
<b>3. MÈTODES</b> .....	9
3.1. Mostra i població d'estudi .....	9
3.2. El qüestionari .....	9
3.3. Descripció dels principals indicadors .....	9
3.4. Anàlisi de les dades .....	13
<b>4. RESULTATS PRINCIPALS DE 2n D'ESO, 4t D'ESO I 2n DE BATXILLERAT I CICLES FORMATIUS DE GRAU MIG (CFGM)</b> .....	14
4.1. Descripció sociodemogràfica de la mostra .....	15
4.2. Consum de substàncies addictives .....	16
4.2.1. Tabac .....	16
4.2.2. Alcohol .....	17
4.2.3. Cànnabis .....	18
4.2.4. Cocaïna .....	19
4.3. Salut mental .....	20
4.4. Alimentació .....	23
4.5. Accidents i seguretat vial .....	26
4.6. Lleure .....	28
4.7. Sexualitat .....	31
<b>5. RESULTATS PRINCIPALS ESTRATIFICATS PER <i>FAMILY AFFLUENCE SCALE</i> (FAS)</b> .....	33
<b>6. RESULTATS PRINCIPALS DE LES UNITATS D'ESCOLARITZACIÓ COMPARTIDA (UEC)</b> .....	37
<b>7. CONCLUSIONS</b> .....	41
<b>8. BIBLIOGRAFIA</b> .....	43

# 1. INTRODUCCIÓ

Les enquestes sobre factors de risc en estudiants s'administren periòdicament des del 1987 a mostres representatives de les escoles de Barcelona amb l'objectiu de conèixer els comportaments i factors de risc dels escolars de la ciutat. A l'enquesta s'aborden temes diversos com el consum de tabac, alcohol i altres substàncies addictives, els hàbits alimentaris, la sexualitat i contracepció, comportaments relacionats amb els accidents i la seguretat vial, els estats d'ànim i les relacions amb els altres i el lleure. No tots aquests temes són preguntats des de l'origen, ja que l'enquesta ha anat evolucionant i adaptant-se per conèixer millor els problemes de salut i factors de risc emergents.

A la figura 1 estan representats els diferents models d'enquesta des del 1987 fins al 2008. La primera enquesta (enquesta FRISC) es va realitzar l'any 1987 i es va

administrar a escolars de cinquè i vuitè curs de l'Educació General Bàsica (EGB), que corresponia aproximadament a les edats de 10 i 14 anys, respectivament. En aquesta enquesta es va preguntar sobre els costums dels escolars respecte el tabac, l'alcohol i l'exercici físic. Els anys 1992 i 1994 es va tornar a realitzar l'enquesta a alumnes de vuitè d'EGB (14 anys). Amb l'inici de la reforma educativa, l'any 1996 es va enquestar a alumnes de segon curs d'Ensenyament Secundari Obligatori (ESO) i, per primera vegada, a alumnes de quart d'ESO que es corresponen aproximadament a l'edat de 14 i 16 anys, respectivament. Aquell any l'enquesta va passar a denominar-se FRESC (*Factors de Risc en Estudiants de Secundària*) i es van incorporar alguns blocs temàtics com "altres substàncies", "accidents" i "sexualitat". Entre els anys 1998 i 2001, en el marc d'un estudi europeu de prevenció del tabaquisme en escolars (ESFA,

**Figura 1. Evolució dels models d'enquesta des del 1987 fins al 2008.**



European Smoking prevention Framework Approach) es va fer un seguiment anual a una mostra d'escolars des de 1r d'ESO (13 anys) fins a 4t d'ESO (16 anys). Les enquestes realitzades en aquest estudi longitudinal els anys 1999 i 2001 permeten la comparació amb enquestes anteriors pels nivells de segon (14 anys) i quart curs d'ESO (16 anys), respectivament. Concretament l'any 2001 es van afegir preguntes sobre alimentació i estats d'ànim. El 2004 es va tornar a administrar l'enquesta a una mostra d'escolars, incloent per primera vegada una mostra de joves d'ensenyament post-obligatori (18 anys), a més dels de segon i quart d'ESO. Es van abordar per primera vegada les percepcions dels joves sobre les relacions amb els altres (violència i maltractament rebut) però es va eliminar el bloc sobre l'exercici físic.

Amb aquests antecedents, el curs escolar 2007-2008 es va fer una nova edició de l'enquesta FRESA, incorporant a la mostra enquestada els joves de les Unitats d'Escolarització Compartida (UEC) no normalitzades de Barcelona, amb unes característiques psicosocials que difereixen bastant dels estudiants d'ESO i de batxillerat i cicles formatius de grau mig (CFGM), augmentant així la validesa externa de l'estudi. Es va intentar mantenir la comparabilitat amb les dades anteriors (Comin, Torrubia, Mor, Villalbí i Nebot, 1997) i alhora vetllar per la coherència del qüestionari amb altres enquestes rellevants,

dins i fora del nostre territori, entre les que s'inclou l'enquesta del Pla Nacional de Drogues (ESTUDES, 2006) o l'Enquesta Europea "Health Behavior in School-aged Children" (HBSC, 2006). Es van incorporar algunes noves variables que es van considerar rellevants i necessàries com el país de naixement de l'alumne/a i del seu/ua pare i mare, un nou indicador del nivell socioeconòmic (FAS, *Family Affluence Scale*), un indicador de consum de risc de cannabis (CAST, Cannabis Abuse Screening Test), el maltractament des de la perspectiva de l'agressor/a i el pes i l'alçada de l'escolar, entre d'altres. La figura 2 mostra els cursos o grups d'edat que han estat enquestats cada any des del 1987 fins al 2008.

**Figura 2. Població diana de l'enquesta segons grup d'edat des del 1987 fins al 2008.**

	1987	1992	1994	1996	1998-2001**	2004	2008
5è EGB	×						
1r (12-13)*					×		
2n (13-14)*	×	×	×	×	×	×	×
3r (14-15)*					×		
4t (15-16)*				×	×	×	×
BATX/CFGM 2n (17-18)						×	×
UEC***							×

\* Fins al 1996, 1r, 2n, 3r i 4t d'ESO es corresponen amb 7è i 8è d'EGB i 1r i 2n de BUP, respectivament.  
 \*\* Estudi longitudinal. L'any 1999 es va enquestar a 2n d'ESO i el 2001 a 4t d'ESO.  
 \*\*\* Unitat d'Escolarització Compartida.



## 2. OBJECTIUS DE L'ENQUESTA FRESC 2008

---

### 2.1. Objectiu general

Conèixer els comportaments i actituds relacionats amb la salut dels i les joves escolaritzats/des de Barcelona, per tal d'orientar intervencions o polítiques preventives i avaluar-les.

### 2.2. Objectius específics

- Monitoritzar les tendències dels principals comportaments i factors de risc dels i les joves escolaritzats/des a la ciutat de Barcelona.
- Identificar els comportaments i factors de risc emergents que puguin esdevenir problemes de salut rellevants com ara la salut mental, la violència o l'obesitat.
- Comparar els comportaments de risc dels i les joves de Barcelona amb els d'altres poblacions.
- Analitzar els factors associats als diferents comportaments de risc.

## 3. MÈTODES

En aquest apartat es descriuen les característiques metodològiques més importants de l'enquesta FRESC.

### 3.1. Mostra i població d'estudi

La població d'estudi està formada per estudiants de segon i quart d'ESO, de segon de batxillerat i segon curs de CFGM i els/les alumnes de les UECs matriculats/des a la ciutat de Barcelona el curs 2007-2008. Es va determinar una grandària de mostra aproximada de 1000 alumnes a cada un dels tres nivells (2n d'ESO, 4t d'ESO i 2n de batxillerat conjuntament amb CFGM) que permetia obtenir una precisió del 3% amb un error alfa de 5% per una proporció estimada del 50% ( $p=q=0,5$ ). Assumint una proporció de no resposta del 20%, el número d'alumnes a enquestar per cada nivell es va fixar en 1.250. Com que la unitat de mostreig era l'aula es va calcular el número aproximat d'aules que contindrien 1.250 alumnes. Considerant que hi havia al voltant de 25 alumnes per aula d'ESO i 30 alumnes en el cas de Batxillerat i CFGM, es va calcular que s'havien d'enquestar 50 aules a cada nivell d'ESO i 41 a 2n de batxillerat i CFGM. Segons les dades facilitades pel Servei de Salut Comunitària de l'Agència de Salut Pública (actualització curs 2005-06), aquesta grandària de mostra significava una fracció de mostreig aproximada d'un 10% de la població per cada nivell. Pel que fa a les UEC, es va pretendre arribar a les 11 que es tenien comptabilitzades a la ciutat de Barcelona.

Es va realitzar un mostreig aleatori estratificat per conglomerats d'aules amb substitució per a cada nivell, essent la unitat mostral l'aula i les variables d'estratificació el nivell socioeconòmic del barri de l'escola (segons l'Índex de Capacitat Econòmica Familiar centrat del 1996 –ICEF–) i el tipus d'escola (pública, concertada o privada). A través del programa d'aleatorització accessible a la pàgina web [www.randomizer.org](http://www.randomizer.org) es va dur a terme la selecció aleatòria de les aules considerant tres aules de més per estrat com a possibles substitutes en el cas que alguna aula seleccionada es negués a participar en l'estudi. El mostreig dels alumnes d'ESO, es va fer basat en les aules de 2n d'ESO, que es corresponien amb les de 4t d'ESO.

### 3.2. El qüestionari

Tal i com es va fer l'any 2004, el 2008 es van dissenyar tres models de qüestionari FRESC (disponibles a [www.aspb.cat](http://www.aspb.cat)) destinats als i les adolescents de 2n d'ESO (14 anys), de 4t d'ESO (16 anys) i de 2n de batxillerat i CFGM (18 anys). Els models de 4t d'ESO i de 2n de batxillerat o CFGM són gairebé iguals, trobant només algu-

nes diferències en preguntes sobre el consum de tabac. En aquests cursos (4t d'ESO i 2n de batxillerat i CFGM) hi ha un bloc de preguntes relacionades amb la sexualitat i algunes preguntes més relacionades amb el consum de tabac, alcohol i altres substàncies, els accidents i el lleure que no es consideren a 2n d'ESO. El fet que es realitzin les enquestes segons el curs escolar ens permet la comparabilitat entre uns anys i els altres. Als alumnes de les UEC se'ls administrava un model de qüestionari o un altre segons el grup d'edat al que pertanyessin.

### 3.3. Descripció dels principals indicadors

Les preguntes de l'enquesta han estat obtingudes de diverses fonts. A continuació es detalla la descripció de cada un dels indicadors que es mostren en els resultats principals de l'enquesta FRESC 2008.

#### Edat

L'edat s'ha obtingut a partir de la data de naixement de l'alumne/a i la data d'administració de l'enquesta. Els rangs d'edat per a cada curs acadèmic són de 13 a 15 anys a 2n d'ESO, de 15 a 17 anys a 4t d'ESO i de 17 a 19 anys a 2n de batxillerat i CFGM. Els alumnes amb una edat fora del rang que els hi correspon així com aquells que no havien respost a la pregunta de la data de naixement no han estat considerats en l'anàlisi de cap variable. S'han eliminat 19 alumnes de 2n d'ESO, 21 de 4t d'ESO i 13 de 2n de batxillerat i CFGM per deixar la data de naixement en blanc i 7, 5 i 18 alumnes de 2n d'ESO, 4t d'ESO i 2n de batxillerat i CFGM, respectivament per edat fora del rang establert.

#### Sexe

Tots els resultats de l'informe es presenten per nois i noies per separat. Els alumnes que no van indicar el sexe al qüestionari han estat eliminats de l'anàlisi per a totes les variables (2 alumnes de 2n d'ESO, 5 de 4t d'ESO i 1 de 2n de batxillerat i CFGM).

#### Titularitat de l'escola

La titularitat del centre es defineix amb dues categories, pública i privada/concertada.

#### Nivell socioeconòmic

A l'enquesta FRESC 2008 es recull el nivell socioeconòmic de l'escola i de l'alumne.

### Nivell socioeconòmic de l'escola:

El nivell socioeconòmic de l'escola s'ha determinat a partir de l'Índex de Capacitat Econòmica Familiar (ICEF) centrat de l'any 1996 (Ventura, Carcel, Canals, García, Pujol i Tomas, 1999) del barri on estava ubicada l'escola. Es van considerar 3 categories:

Nivell socioeconòmic baix: valor d'ICEF menor de 91  
Nivell socioeconòmic mig: valor d'ICEF entre 91 i 114  
Nivell socioeconòmic alt: valor d'ICEF major de 114

### Nivell socioeconòmic de l'alumne/a:

El nivell socioeconòmic de l'alumne/a s'ha obtingut mitjançant el *Family Affluence Scale* (FAS), una mesura individual basada en un conjunt de preguntes relacionades amb la capacitat econòmica de la família de l'alumne/a (HBSC, 2006). Les preguntes realitzades per a l'obtenció del FAS van ser:

1. *La teva família té cotxe, furgoneta o camió?*  
Les categories de resposta eren: No (=0); Sí, un (=1); Sí, dos o més (=2)
2. *Tens la teva pròpia habitació per a tu sol/a?*  
Les categories de resposta eren: No (=0); Sí (=1)
3. *Durant els últims 12 mesos, quantes vegades has anat de viatge de vacances amb la teva família?*  
Les categories de resposta eren: No (=0); Una vegada (=1); Dues vegades (=2); Més de dues vegades (=2)
4. *Quants ordinadors té la teva família?*  
Les categories de resposta eren: No (=0); Un (=1); Dos (=2); Més de dos (=2)

Es va sumar la puntuació total en base a les respostes dels alumnes a cadascuna de les quatre preguntes i es va definir el FAS com una variable qualitativa ordinal de 3 categories:

FAS baix (puntuació total = 0-3): nivell socioeconòmic baix  
FAS mig (puntuació total = 4-5): nivell socioeconòmic mig  
FAS alt (puntuació total = 6-7): nivell socioeconòmic alt

### País d'origen

En base al país de naixement de l'alumne/a, del pare i de la mare es va generar la variable país d'origen categoritzada en:

- Alumne/a nascut/da a Espanya amb pare i mare nascuts a Espanya (A esp/MiP esp)
- Alumne/a nascut/da a Espanya amb pare i/o mare nascuts fora d'Espanya (A esp/MiP fora)

- Alumne/a nascut/da fora d'Espanya independentment del país de naixement del pare i la mare (A fora)

### Consum de tabac

El consum de tabac es presenta en base a dos indicadors (Ariza, Nebot, Villalbí, Díez, Tomas i Valmayor, 2003):

*Consum regular de tabac*: alumnes que declaren consumir alguna cigarreta almenys una vegada a la setmana.

*Consum diari de tabac*: alumnes que declaren consumir almenys una cigarreta al dia.

### Consum d'alcohol

Els principals indicadors estudiats a l'enquesta que descriuen el consum d'alcohol en adolescents són:

*Consum experimental d'alcohol*: alumnes que declaren haver provat alguna vegada a la vida almenys mig got de qualsevol beguda alcohòlica.

*Borratxeres*: alumnes que s'han emborratxat alguna vegada en els darrers 12 mesos.

### Consum de cànnabis

Per conèixer el consum de cànnabis, els principals indicadors estudiats són els següents:

*Consum experimental de cànnabis* (ESTUDES, 2006): Alumnes que han consumit cànnabis alguna vegada a la vida.

*Consum habitual de cànnabis* (ESTUDES, 2006): Alumnes que han consumit cànnabis alguna vegada en els últims 30 dies.

CAST (Cannabis Abuse Screening Test): El CAST és un indicador del consum de risc de cànnabis validat (Legleye, Karila, Beck i Reynaud, 2007) que es va obtenir a partir d'una pregunta amb 6 ítems:

"Amb quina freqüència t'ha passat alguna de les situacions que es descriuen a continuació en els darrers 12 mesos?"

1. Has consumit haixix o marihuana abans del migdia
2. Has consumit haixix o marihuana estant sol/a
3. Has tingut problemes de memòria al consumir haixix o marihuana
4. Els amics o membres de la teva família t'han dit que hauries de reduir el consum de haixix o marihuana

5. Has intentat reduir/deixar de consumir haixix o marihuana sense aconseguir-ho
6. Has tingut problemes degut al teu consum de haixix o marihuana (discussió, baralla, accident, mal resultat escolar, etc.)

Les categories de resposta per a cada un dels ítems són: "mai", "rarament", "a vegades", "sovint" i "molt sovint". A partir de les respostes, es va crear la següent puntuació: En cas de respondre "sovint" o "molt sovint" en els ítems 1 i 2, se sumava un punt. Per la resta d'ítems (del 3 al 6), se sumava un punt quan la resposta era diferent a "mai". D'aquesta manera, es va generar una puntuació en la que el màxim de punts era 6. En base a aquesta puntuació, s'ha considerat:

- Consum "**sense risc**": puntuació 0-1
- Consum de **baix risc** o **risc moderat**: puntuació 2-3
- Consum d'**alt risc**: puntuació igual o superior a 4

### Consum de cocaïna

L'indicador emprat per a mesurar el consum de cocaïna és el *consum experimental de cocaïna*, que s'ha definit com a aquells alumnes que han consumit cocaïna (base o en pols) alguna vegada a la vida.

### Estat d'ànim

Amb la finalitat de descriure els diferents estats d'ànim que poden afectar als/les adolescents, s'inclouen els següents ítems a l'enquesta FRESC:

1. Sentir-se cansat/ada per fer coses
2. Tenir problemes per adormir-se o despertar-se abans d'hora
3. Sentir-se desplaçat/ada, trist/a o deprimid/da
4. Sentir-se desesperançat/da de cara al futur
5. Sentir-se nerviós/a o en tensió
6. Sentir-se avorrit/da de les coses

Les categories de resposta de cadascun dels ítems són "mai", "quasi mai", "de vegades", "sovint" i "sempre". La variable dicotòmica "estat d'ànim" (presentar un estat d'ànim negatiu o no) es va crear a partir dels ítems citats. Es va considerar que un alumne/a presentava un estat d'ànim negatiu quan responia "sovint" o "sempre" a 3 o més dels 6 ítems (Ahonen, Nebot i Giménez, 2006).

### Comportaments conflictius

A l'enquesta FRESC també hi ha una sèrie de preguntes relacionades amb la freqüència de comportaments conflictius i les relacions amb els altres. Els principals indicadors

que es descriuen a l'informe són "fer campana", "barallar-se amb els altres", "trencar coses" i "prendre coses als altres" alguna vegada. També es pregunta sobre alguns comportaments violents dels escolars com el fet d'haver tingut alguna baralla física en els darrers 12 mesos.

### Maltractament i assetjament

#### Assetjament escolar:

L'assetjament escolar s'ha definit de manera operativa des del punt de vista de la víctima i de l'agressor/a en base a dues preguntes compostes per 3 ítems cadascuna:

1. Durant els últims dotze mesos...
  - 1.1 S'han rigut de tu o t'han insultat a l'escola o durant el camí cap a l'escola.
  - 1.2 T'han colpejat, t'han atacat i/o amenaçat a l'escola o durant el camí cap a l'escola.
  - 1.3 A vegades els companys et marginen, rebutgen que tu formis part del grup.
2. Durant els últims dotze mesos has participat amb altres companys o amb el teu grup en...?
  - 2.1 Riure o insultar altres companys a l'escola o durant el camí a l'escola.
  - 2.2 Colpejar, atacar o amenaçar altres companys a l'escola o durant el camí a l'escola.
  - 2.3 Rebutjar o marginar altres companys.

Les categories de resposta de cadascun dels ítems són: "mai", "1 vegada", "2 vegades", "3 vegades" i "4 o més vegades". Ser víctima d'assetjament escolar es va definir com haver estat insultat/da, colpejat/da o marginat/da 4 o més vegades en els últims 12 mesos o bé haver sofert alguna vegada cadascun dels tres ítems en els darrers 12 mesos (Garcia, Pérez i Nebot, 2009) Es va considerar ser agressor/a a l'alumne/a que declarava haver insultat, colpejat o marginat altres companys "4 o més vegades" o "almenys una vegada" en cadascun dels ítems, en els darrers 12 mesos.

A partir d'aquestes consideracions, es va crear la variable "assetjament escolar" amb les següents categories:

1. No afectat/da
2. Víctima
3. Agressor/a
4. Víctima / agressor/a

#### Assetjament sexual:

L'enquesta FRESC 2008 incorpora per primera vegada dades d'assetjament sexual. A l'informe es descriu la proporció d'alumnes que han patit assetjament sexual alguna vegada i el lloc on l'han patit (a casa, a l'escola, al carrer o a altres llocs) (Salut i Escola, 2006).

## Alimentació

### Índex de massa corporal

Per tal de determinar el baix pes, normopès, sobrepès i l'obesitat s'utilitza l'índex de Quetelet o índex de massa corporal (IMC), que es determina en funció del pes i la talla:  $IMC = Kg/m^2$ . El pes i la talla dels i les alumnes van ser mesurats, amb el consentiment de l'alumne/a, mitjançant una balança i un tallímetre per l'equip de Salut Comunitària en el moment d'administrar les enquestes.

A partir de l'Índex de Massa Corporal es va definir:

*Baix pes:* adolescents amb un IMC per sota de la corba de percentil dibuixada a partir del punt de tall que determina l'Organització Mundial de la Salut (OMS) com a baix pes en joves de 18 anys (IMC=17) (Cole, Flegal, Nicholls i Jackson, 2007).

*Pes normal:* adolescents amb un IMC entre la corba de percentil dibuixada a partir del punt de tall que determina l'OMS com a baix pes en joves de 18 anys (IMC=17) i la corba de percentil dibuixada a partir del punt de tall que determina l'OMS com a sobrepès en adults (IMC=25).

*Sobrepès:* adolescents amb un IMC per sobre de la corba de percentil dibuixada a partir del punt de tall que determina l'OMS com a sobrepès en adults (IMC=25) (Cole, Bellizi, Flegal i Dietz, 2000).

*Obesitat:* adolescents amb un IMC per sobre de la corba de percentil dibuixada a partir del punt de tall que determina la OMS com a obesitat en adults (IMC=30) (Cole et al, 2000).

*Dieta per aprimar-se:* alumnes que declaren haver fet dieta alguna vegada a la vida per aprimar-se.

*Alumnes que esmorzen abans de sortir de casa:* freqüència d'alumnes que esmorzen abans de sortir de casa en els darrers 7 dies. Les categories de resposta són: "cada dia", "4-6 vegades a la setmana", "1-3 vegades a la setmana" i "cap vegada".

### Accidents i seguretat vial

Els principals indicadors relacionats amb els accidents i la seguretat vial descrits són:

*Alumnes que han tingut alguna lesió amb necessitat d'assistència mèdica:* alumnes que declaren haver-se lesionat amb necessitat d'assistència mèdica dues més vegades en els últims 12 mesos.

*Ús del casc quan circulen en moto:* escolars que van en moto (ja sigui conduint o com a passatger) i declaren posar-se el casc "sovint" o "sempre" quan circulen en ella.

*Ús del cinturó de seguretat quan circulen en cotxe:* alumnes que declaren posar-se el cinturó de seguretat "sovint" o "sempre" que viatgen en cotxe.

## Lleure

L'enquesta FRESC inclou la freqüència de realització d'esport. A l'informe es descriu la pràctica d'algun esport almenys una vegada a la setmana.

Amb l'objectiu de conèixer el temps que els/les escolars dediquen a estar davant de pantalles, es va calcular la mitjana d'hores diàries que miren la televisió, que juguen a l'ordinador i que juguen amb la videoconsola tant en dies laborables com en caps de setmana.

Per tal de conèixer els patrons d'oci nocturn, s'han utilitzat dos indicadors: freqüència de sortides nocturnes per divertir-se en els darrers 12 mesos i hora d'arribada a casa en la darrera sortida nocturna realitzada en cap de setmana (ESTUDES, 2006).

## Sexualitat

El qüestionari permet determinar alguns indicadors relacionats amb conducta sexual en joves de 4t d'ESO i de 2n de batxillerat i CFGM. Els principals indicadors estudiats són:

*Alumnes que han tingut relacions sexuals amb penetració:* alumnes que declaren haver mantingut relacions sexuals amb penetració alguna vegada a la vida.

*Mètode anticonceptiu utilitzat en les relacions sexuals amb penetració:* Alguns dels mètodes anticonceptius estudiats són el preservatiu, la píndola anticonceptiva i la marxa enrera. L'indicador utilitzat determina el percentatge d'alumnes que utilitzen cadascun d'aquests mètodes anticonceptius entre tots aquells escolars que han tingut relacions sexuals amb penetració alguna vegada a la vida.

*Embaràs:* noies que declaren haver-se quedat embarassades o nois que declaren haver deixat embarassada a la seva parella alguna vegada.

*Ús de la píndola de l'endemà:* Noies que han pres la píndola de l'endemà alguna vegada o nois que declaren que la seva parella l'ha pres alguna vegada.

### 3.4. Anàlisi de les dades

En aquest document es presenta l'anàlisi descriptiu dels principals indicadors de cada bloc temàtic de l'enquesta FRESC 2008 estratificat per curs (2n d'ESO, 4t d'ESO i 2n de batxillerat i CFGM) i sexe (noi i noia). Els qüestionaris es van administrar entre el febrer i el maig del 2008 en horari lectiu i per personal de l'Agència de Salut Pública de Barcelona (Servei de Salut Comunitària i Servei d'Avaluació i Mètodes d'Intervenció). Els resultats detallats de totes les variables de l'enquesta estratificades per FAS, titularitat de l'escola i lloc d'origen es poden consultar a l'informe exhaustiu (disponible a [www.aspb.cat](http://www.aspb.cat)). Els resultats segueixen bàsicament l'estructura dels qüestionaris: variables sociodemogràfiques, consum de substàncies addictives; estats d'ànim i relacions amb els altres; accidents; lleure; alimentació i sexualitat. Els percentatges obtinguts estan calculats

considerant els valors perduts en el denominador i en la majoria de casos aquests valors representen menys d'un 5% del total.

Per alguns dels indicadors més rellevants dels que es disposa informació d'anys anteriors es presenta l'evolució des del primer any de recollida de les dades; en el cas del tabac i alcohol, es disposa de dades des de 1987 per 2n d'ESO; en el cas del consum de cànnabis des del 1996 i per l'alimentació des del 2001 a 4t d'ESO. En altres casos es presenten exclusivament les dades del 2008 perquè no es disposa de dades anteriors o, si se'n disposa, perquè existeix la informació de només un any o no es detecten diferències importants.

L'enregistrament de les dades es va realitzar automàticament mitjançant el programa Teleform i per l'anàlisi de les dades s'ha utilitzat el programa Stata v.10.

## 4. RESULTATS PRINCIPALS DE 2n D'ESO, 4t D'ESO I 2n DE BATXILLERAT I CICLES FORMATIUS DE GRAU MIG (CFGM)

La mostra final de l'estudi s'ha obtingut a partir de 49 aules de 2n d'ESO, 49 de 4t d'ESO i 38 de 2n de batxillerat i CFGM (taules 1 i 2). Pel que fa als cursos d'ESO (2n i 4t), una aula no es va poder substituir i per això es van enquestar 49 aules de les 50 previstes en el mostreig. En el cas de 2n de batxillerat i CFGM es van poder enquestar tres aules menys de les previstes, dues per manca de substitució i l'altra per manca de l'aula a l'escola seleccionada. Finalment, la mostra total és de 1.202

alumnes de 2n d'ESO, 1.101 de 4t d'ESO i 786 de 2n de batxillerat i CFGM amb unes corresponents taxes de resposta respecte els alumnes matriculats a l'aula del 90,5%, 86,2% i 84%, respectivament. Cal assenyalar que la mostra de 2n de batxillerat i CFGM és inferior a la d'ESO degut a una taxa de resposta inferior i perquè al mostreig es va estimar una mitjana de 30 alumnes per aula enlloc dels 25 alumnes per aula que en realitat estaven matriculats.

**Taula 1. Número d'aules i d'alumnes enquestats d'ESO (2n i 4t) segons ICEF del 1996 i titularitat del centre. Barcelona, enquesta FRESC 2008.**

		ICEF alt	ICEF mig	ICEF baix	Total	
Privada/Concertada	ESO <sup>1</sup>	n aules	16	11	6	33
	2n ESO	n alumnes matriculats	441	315	180	936
		n alumnes analitzats	413	288	158	859
	4t ESO	n alumnes matriculats	430	296	171	897
		n alumnes analitzats	393	255	142	790
	Pública	ESO <sup>1</sup>	n aules	3	8	5
2n ESO		n alumnes matriculats	83	191	118	392
		n alumnes analitzats	78	166	99	343
4t ESO		n alumnes matriculats	84	186	110	380
		n alumnes analitzats	70	149	92	311
Total		ESO <sup>1</sup>	n aules	19	19	11
	2n ESO	n alumnes matriculats	524	506	298	1.328
		n alumnes analitzats	491	454	257	1.202
	4t ESO	n alumnes matriculats	514	482	281	1.277
		n alumnes analitzats	463	404	234	1.101

1. El número d'aules és el mateix per als dos cursos d'ESO (2n i 4t).

**Taula 2. Número d'aules i d'alumnes enquestats de 2n de batxillerat i CFGM segons ICEF del 1996 i titularitat del centre. Barcelona, enquesta FRESC 2008.**

		ICEF alt	ICEF mig	ICEF baix	Total
Privada/Concertada	n aules	16	6	4	26
	n alumnes matriculats	414	133	114	661
	n alumnes analitzats	369	119	90	578
Pública	n aules	4	4	4	12
	n alumnes matriculats	105	73	97	275
	n alumnes analitzats	83	57	68	208
Total	n aules	20	10	8	38
	n alumnes matriculats	519	206	211	936
	n alumnes analitzats	452	176	158	786

#### 4.1. Descripció sociodemogràfica de la mostra

A la taula 3 es presenten les característiques sociodemogràfiques de la mostra. Aquesta és representativa dels joves escolaritzats de Barcelona pel que fa a titularitat del centre i nivell socioeconòmic del barri on se situa el centre (ICEF centrat del 1996). A l'ESO, la proporció de nois i noies és similar amb una edat mitjana de 13,9 anys a 2n i 16,0 a 4t. A 2n de batxillerat i CFGM predominen les noies (58,0%) amb una edat

mitjana de 18,1 anys. La majoria dels alumnes cursen els seus estudis en un centre privat/concertat, essent un 71,5% dels alumnes de 2n d'ESO, 71,7% a 4t d'ESO i 73,5% a 2n de batxillerat i CFGM. Al voltant d'un 80% dels alumnes de tots els cursos estudien a centres ubicats en barris de nivell socioeconòmic mig o alt. Respecte el nivell socioeconòmic de l'alumne, el FAS ens indica que aproximadament un 86% d'estudiants de 2n i 4t d'ESO tenen un nivell socioeconòmic mig o alt. A 2n de batxillerat i CFGM, aquesta proporció augmenta fins al 91%.

**Taula 3. Característiques sociodemogràfiques de la mostra segons curs. Barcelona, enquesta FRESC 2008**

	2n ESO			4t ESO			2n Batx/CFGM		
	Nois n (%)	Noies n (%)	Total n (%)	Nois n (%)	Noies n (%)	Total n (%)	Nois n (%)	Noies n (%)	Total n (%)
<b>Edat (mitjana (DE))</b>	14,0 (0,56)	13,9 (0,49)	13,9 (0,53)	16,0 (0,58)	15,9 (0,50)	16,0 (0,54)	18,1 (0,65)	18,1 (0,66)	18,1 (0,66)
<b>Titularitat escola</b>									
Pública	172 (28,5)	171 (28,6)	343 (28,5)	146 (26,5)	166 (30,2)	312 (28,3)	84 (25,5)	124 (27,2)	208 (26,5)
Privada/concertada	431 (71,5)	428 (71,5)	859 (71,5)	405 (73,5)	384 (69,8)	789 (71,7)	246 (74,5)	332 (72,8)	578 (73,5)
<b>NSE escola<sup>1</sup></b>									
Baix	143 (23,7)	114 (19,0)	257 (21,4)	110 (20,0)	124 (22,5)	234 (21,3)	78 (23,7)	80 (17,5)	158 (20,1)
Mig	227 (37,7)	227 (37,9)	454 (37,8)	215 (39,0)	189 (34,4)	404 (36,7)	80 (24,2)	96 (21,1)	176 (22,4)
Alt	233 (38,6)	258 (43,1)	491 (40,9)	226 (41,0)	237 (43,1)	463 (42,0)	172 (52,1)	280 (61,4)	452 (57,5)
<b>FAS</b>									
Baix	75 (12,4)	75 (12,5)	150 (12,5)	62 (11,2)	80 (14,5)	142 (12,9)	28 (8,5)	41 (9,0)	69 (8,8)
Mig	255 (42,3)	246 (41,1)	501 (41,7)	248 (45,0)	226 (41,1)	474 (43,1)	138 (41,8)	221 (48,5)	359 (45,6)
Alt	262 (43,5)	274 (45,7)	536 (44,6)	234 (42,5)	242 (44,0)	476 (43,2)	163 (49,4)	193 (42,3)	356 (45,3)
<b>Lloc d'origen alumne</b>									
Catalunya	497 (82,4)	495 (82,6)	992 (82,5)	477 (86,6)	450 (81,8)	927 (84,2)	293 (88,8)	405 (88,8)	698 (88,8)
Resta d'Espanya	14 (2,3)	12 (2,0)	26 (2,2)	4 (0,7)	6 (1,1)	10 (0,9)	7 (2,1)	6 (1,3)	13 (1,6)
Resta d'Europa	4 (0,7)	8 (1,3)	12 (1,0)	5 (0,9)	9 (1,6)	14 (1,3)	7 (2,1)	9 (2,0)	16 (2,0)
Àfrica	4 (0,7)	4 (0,7)	8 (0,7)	4 (0,7)	2 (0,4)	6 (0,5)	2 (0,6)	0 (0,0)	2 (0,3)
Amèrica	62 (10,3)	61 (10,2)	123 (10,2)	49 (8,9)	65 (11,8)	114 (10,4)	16 (4,9)	31 (6,8)	47 (6,0)
Àsia	14 (2,3)	13 (2,2)	27 (2,3)	9 (1,6)	14 (2,6)	23 (2,1)	4 (1,2)	5 (1,1)	9 (1,2)
Altres països	0 (0,0)	0 (0,0)	0 (0,0)	2 (0,4)	0 (0,0)	2 (0,2)	0 (0,0)	0 (0,0)	0 (0,0)
<b>Lloc d'origen A/M/P<sup>2</sup></b>									
A esp/ M i P esp	454 (75,3)	448 (74,8)	902 (75,0)	443 (80,4)	412 (74,9)	855 (77,7)	279 (84,5)	374 (82,0)	653 (83,1)
A esp/ M i/o P fora	47 (7,8)	54 (9,0)	101 (8,4)	35 (6,3)	39 (7,1)	74 (6,7)	19 (5,8)	37 (8,1)	56 (7,1)
A fora	83 (13,8)	86 (14,4)	169 (14,1)	68 (12,3)	89 (16,2)	157 (14,3)	29 (8,8)	44 (9,7)	73 (9,3)
<b>Nucli convivència</b>									
Biparental	409 (67,8)	400 (66,8)	809 (67,3)	382 (69,3)	349 (63,4)	731 (66,4)	236 (71,5)	308 (67,5)	544 (69,2)
Monoparental	125 (20,8)	125 (20,9)	250 (20,8)	115 (20,9)	127 (23,1)	242 (22,0)	63 (19,1)	95 (20,9)	158 (20,1)
Altres situacions	67 (11,1)	69 (11,5)	136 (11,3)	53 (9,6)	72 (13,1)	125 (11,3)	30 (9,1)	53 (11,6)	83 (10,6)
<b>TOTAL</b>	<b>603 (50,2)</b>	<b>599 (49,8)</b>	<b>1.202 (100,0)</b>	<b>551 (50,1)</b>	<b>550 (49,9)</b>	<b>1.101 (100,0)</b>	<b>330 (42,0)</b>	<b>456 (58,0)</b>	<b>786 (100,0)</b>

1. Nivell socioeconòmic del barri on està ubicada l'escola segons l'ICEF centrat del 1996.

2. **A**: alumne; **M**: mare; **P**: pare; **esp**: nascut a Espanya i **fora**: nascut a fora d'Espanya.

Un 82,5% dels alumnes de 2n d'ESO ha nascut a Catalunya, essent aquest percentatge més elevat a 4t d'ESO i 2n de batxillerat i CFGM (84,2% i 88,8%, respectivament). A 2n d'ESO, aproximadament el 14% dels

nois i les noies ha nascut fora d'Espanya. En el cas de 4t d'ESO, la proporció d'alumnes que ha nascut a fora d'Espanya és de 12,3% entre els nois i 16,2% entre les noies. A 2n de batxillerat i CFGM, aquests percentatges



són inferiors (8,8% en nois i 9,7% entre les noies). La majoria d'alumnes de fora ha nascut en algun país de centre o sud Amèrica (gairebé el 75% en el cas d'ESO i més del 60% a 2n de batxillerat i CFGM). Tenint en compte el país de procedència del pare i la mare, el percentatge d'alumnes nascuts a Espanya amb pare i mare nascuts també a Espanya augmenta amb l'edat essent el 75% a 2n d'ESO, el 77,7% a 4t d'ESO i el 83,1% a 2n batxillerat i CFGM.

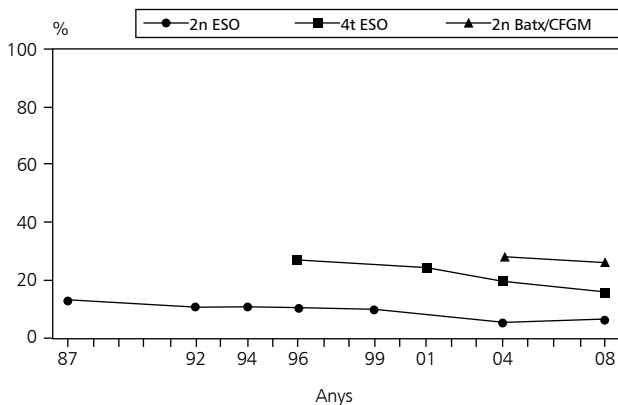
Respecte el nucli de convivència, la majoria dels alumnes viuen en una llar de tipus biparental (mare i pare) i, en els tres cursos, al voltant del 20% de nois i noies viuen només amb el pare o amb la mare. Cal assenyalar que, d'entre els escolars que viuen en una llar de tipus monoparental, gairebé el 90% viu amb la mare.

## 4.2. Consum de substàncies addictives

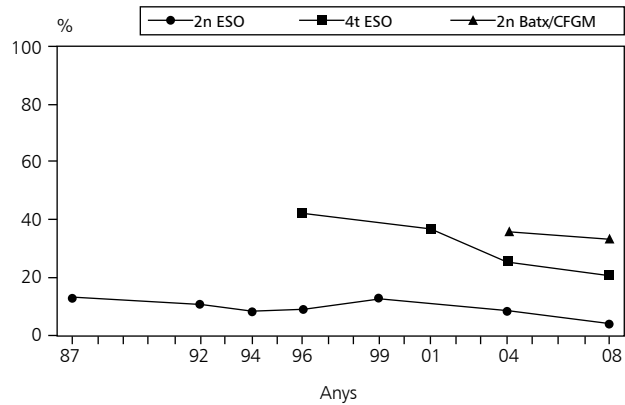
### 4.2.1. Tabac

A les figures 3a i 3b es pot observar l'evolució del consum regular de tabac (almenys un cop per setmana) i a les figures 4a i 4b el consum diari. En general, tant en nois com en noies i per tots els grups d'edat es detecta una tendència decreixent en el consum de tabac. Entre els nois de 2n d'ESO, tant pel consum regular com pel diari, si bé s'observa un petit augment entre el 2004 i el 2008, aquest canvi no és estadísticament significatiu. A partir del 1996, la majoria de valors de consum són superiors en noies que en nois i per a tots els cursos.

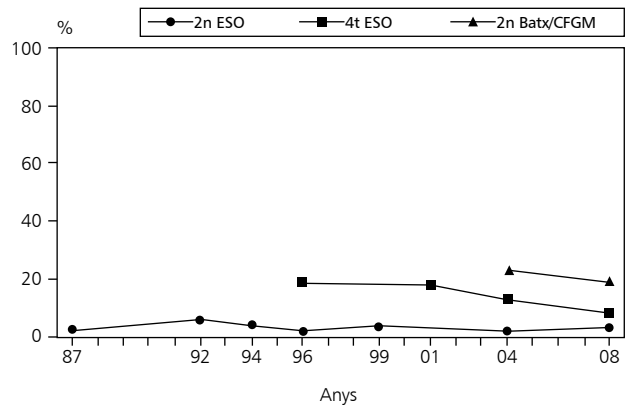
**Figura 3a. Percentatge de nois que fuma regularment (almenys un cop per setmana) segons curs. Barcelona, enquestes FRISC-FRESC 1987-2008.**



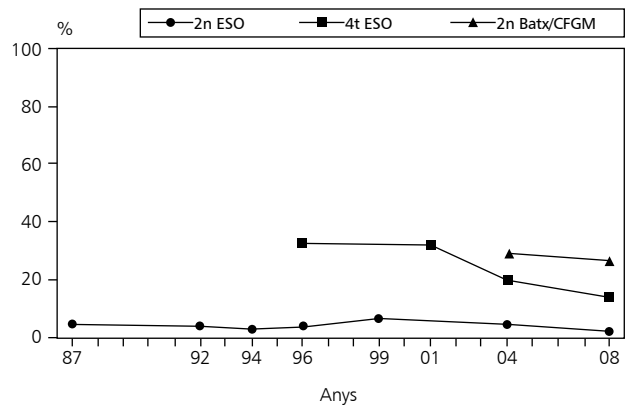
**Figura 3b. Percentatge de noies que fuma regularment (almenys un cop per setmana) segons curs. Barcelona, enquestes FRISC-FRESC 1987-2008.**



**Figura 4a. Percentatge de nois que fuma diàriament segons curs. Barcelona, enquestes FRISC-FRESC 1987-2008.**



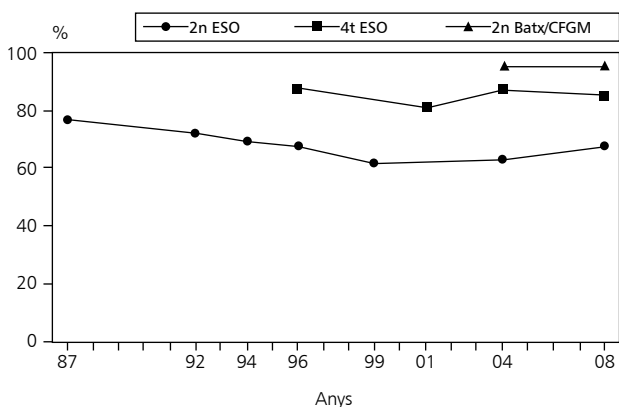
**Figura 4b. Percentatge de noies que fuma diàriament segons curs. Barcelona, enquestes FRISC-FRESC 1987-2008.**



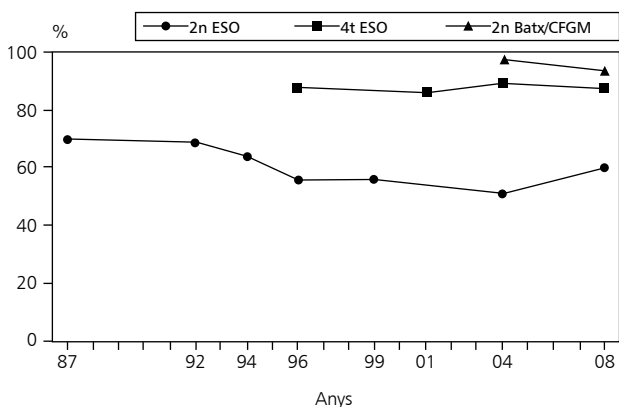
### 4.2.2. Alcohol

El consum experimental d'alcohol (haver begut alguna vegada almenys mig got d'una substància alcohòlica) s'ha mantingut força estable al llarg dels anys tant en nois com en noies de 4t d'ESO i 2n de batxillerat i CFGM. Pel que fa als alumnes de 2n d'ESO la tendència des del 1987 al 2008 ha estat de disminuir la prevalença de consumidors experimentals d'alcohol (del 76,4% al 67,2% en el cas dels nois i del 69,7% al 60,4% en les noies) (figures 5a i 5b).

**Figura 5a. Percentatge de nois que ha begut almenys mig got de qualsevol substància alcohòlica alguna vegada a la vida segons curs. Barcelona, enquestes FRISC-FRESC 1987-2008.**

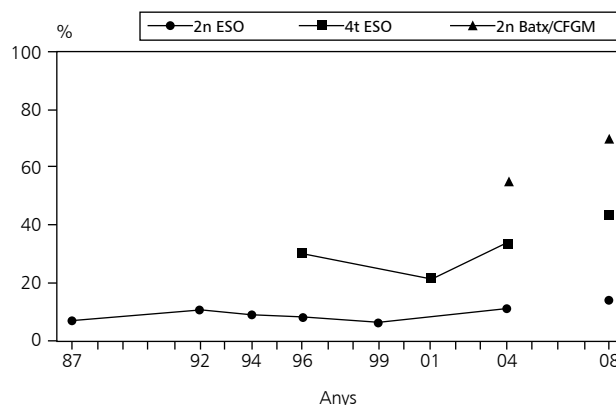


**Figura 5b. Percentatge de noies que ha begut almenys mig got de qualsevol substància alcohòlica alguna vegada a la vida segons curs. Barcelona, enquestes FRISC-FRESC 1987-2008.**



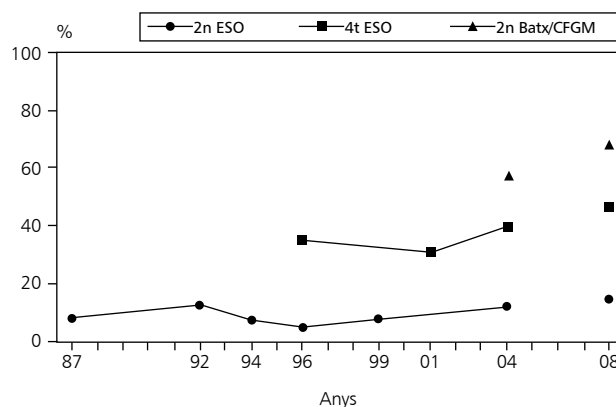
Les figures 6a i 6b mostren que el percentatge de joves que declara haver-se emborratxat alguna vegada és superior a mesura que augmenta l'edat i és similar en ambdós sexes. D'altra banda, s'observa un augment respecte a edicions anteriors que és difícil de valorar ja que ha canviat la definició operativa de la variable (el 2008 inclou les borrratxeres en els darrers 12 mesos, enlloc del període de 6 mesos de les edicions anteriors).

**Figura 6a. Percentatge de nois que s'ha emborratxat alguna vegada els darrers mesos\* segons curs. Barcelona, enquestes FRISC-FRESC 1987-2008.**



\* Les dades dels anys entre 1987 i 2004 es refereixen als darrers 6 mesos; i el 2008 als 12 mesos anteriors.

**Figura 6b. Percentatge de noies que s'ha emborratxat alguna vegada els darrers mesos\* segons curs. Barcelona, enquestes FRISC-FRESC 1987-2008.**

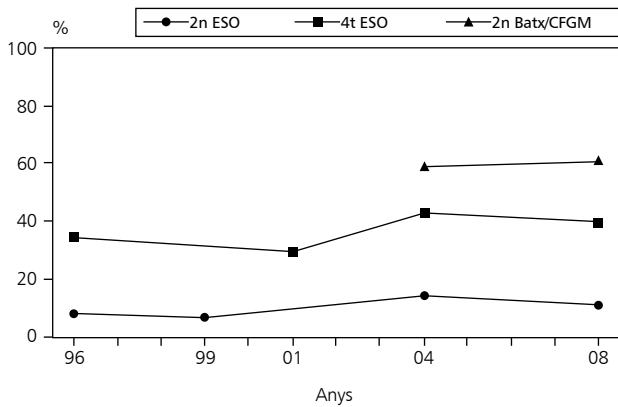


\* Les dades dels anys entre 1987 i 2004 es refereixen als darrers 6 mesos; i el 2008 als 12 mesos anteriors.

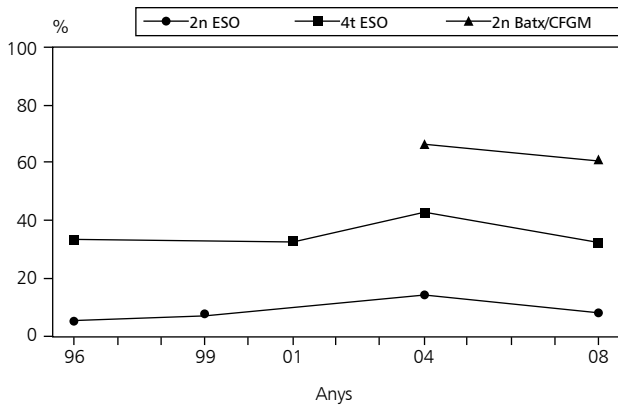
### 4.2.3. Cànnabis

La prevalença de consumidors experimentals (figures 7a i 7b) i habituals (en els darrers 30 dies) (figures 8a i 8b) de cànnabis disminueix des del 2004 al 2008 tant per nois com per noies en tots els grups d'edat excepte en el cas dels nois de 2n de batxillerat i CFGM on la prevalença de consumidors experimentals es manté més estable. Després del pic de consum del 2004, en alguns casos els valors disminueixen lleugerament (consum experimental entre els nois) i en d'altres, es retorna a nivells similars a les edicions anteriors (consum experimental entre les noies i consum habitual en ambdós sexes).

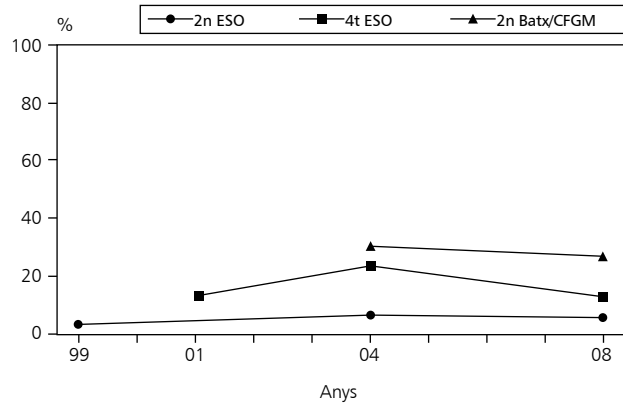
**Figura 7a. Percentatge de nois que ha consumit cànnabis alguna vegada a la vida segons curs. Barcelona, enquestes FRISC-FRESO 1996-2008.**



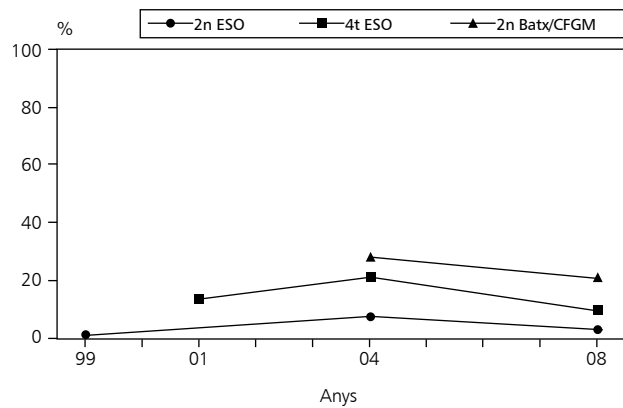
**Figura 7b. Percentatge de noies que ha consumit cànnabis alguna vegada a la vida segons curs. Barcelona, enquestes FRISC-FRESO 1996-2008.**



**Figura 8a. Percentatge de nois que ha consumit cànnabis en els darrers 30 dies segons curs. Barcelona, enquestes FRISC-FRESO 1999-2008.**

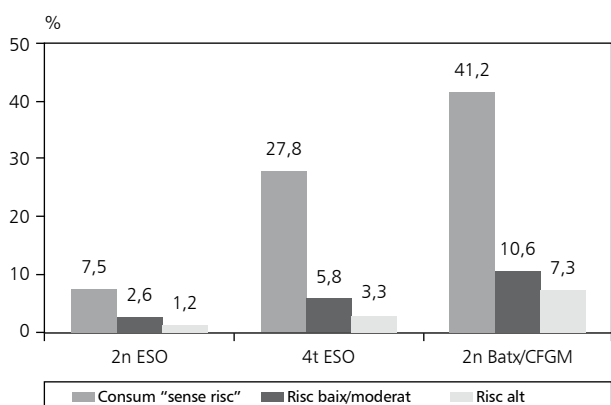


**Figura 8b. Percentatge de noies que ha consumit cànnabis en els darrers 30 dies segons curs. Barcelona, enquestes FRISC-FRESO 1999-2008.**

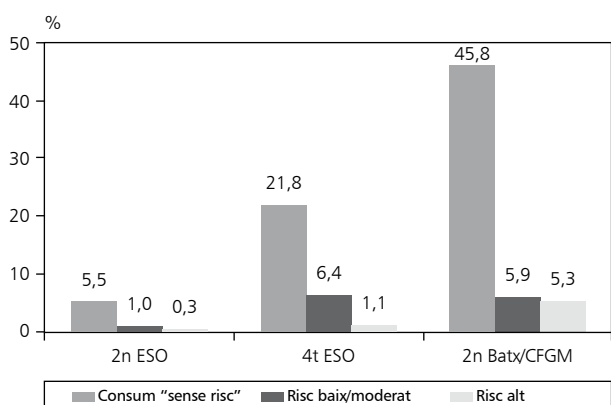


Les figures 9a i 9b mostren el percentatge de consumidors i consumidoras de risc de cànnabis. El percentatge de consumidors de risc baix o moderat i d'alt risc augmenta amb l'edat, essent el percentatge de consumidors d'alt risc a 2n de batxillerat i CFGM del 7,3% i el 5,3% de consumidoras. En general, la prevalença de consum de risc és superior en nois que en noies, excepte a 4t d'ESO, on el consum de baix risc o moderat entre les noies (6,4%) és lleugerament superior que entre els nois (5,8%). No obstant, el consum de risc alt a aquest curs és superior en nois (3,3%) que en noies (1,1%).

**Figura 9a. Percentatge de nois amb consum de risc de cànnabis (CAST) dels que n'han consumit en els darrers 12 mesos segons curs. Barcelona, enquesta FRESC 2008.**



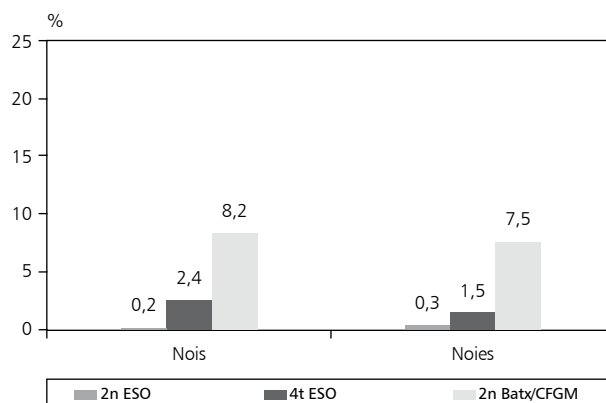
**Figura 9b. Percentatge de noies amb consum de risc de cànnabis (CAST) de les que n'han consumit en els darrers 12 mesos segons curs. Barcelona, enquesta FRESC 2008.**



#### 4.2.4. Cocaïna

La prevalença de consumidors experimentals de cocaïna, ja sigui base o en pols és de 0,2% i 0,3% en nois i noies de 2n d'ESO. Aquest percentatge augmenta amb l'edat, especialment de 4t d'ESO a 2n de batxillerat i CFGM passant d'un 2,4% i 1,5% en nois i noies de 4t d'ESO a 8,2% i 7,5% en els i les alumnes de 2n de batxillerat, respectivament. Així doncs, també s'observa que a aquests dos nivells la prevalença és lleugerament superior en nois que en noies (figura 10).

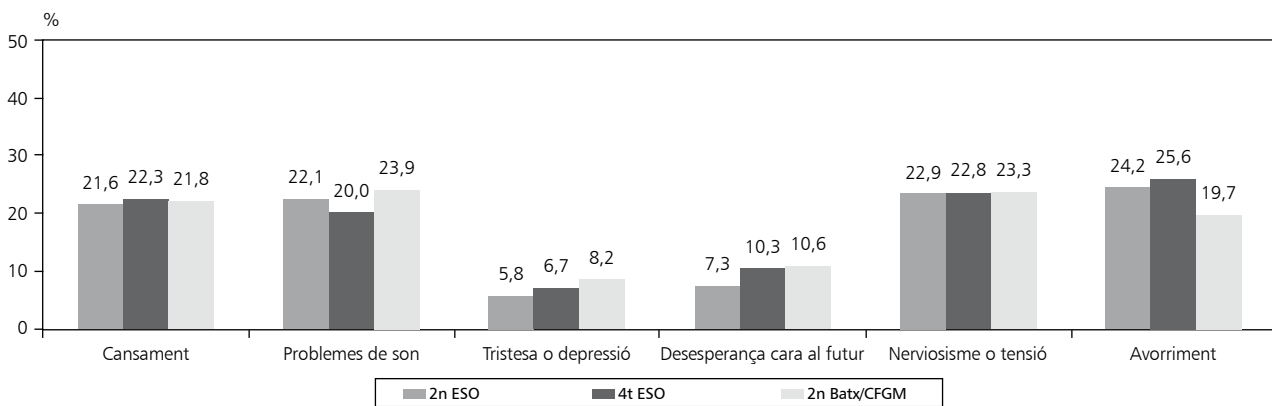
**Figura 10. Percentatge d'alumnes que ha consumit cocaïna (base o en pols) alguna vegada a la vida segons curs i sexe. Barcelona, enquesta FRESC 2008.**



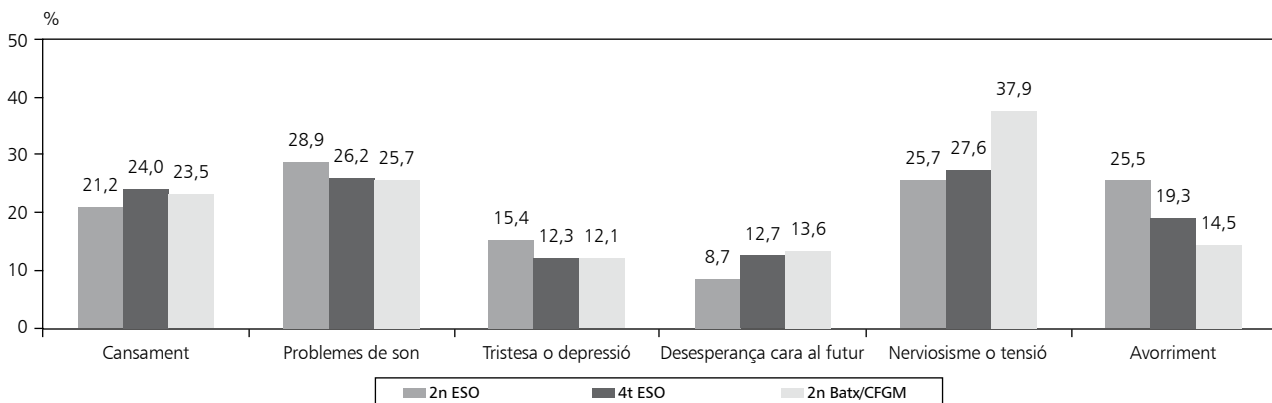
### 4.3. Salut mental

Les figures 11a i 11b mostren com, en general, la proporció de noies que declara sentir-se amb problemes d'estats d'ànim és superior que la de nois, destacant sobretot un percentatge elevat que se sent trista o deprimida. Cal assenyalar que un 37,9% de les noies de 2n de batxillerat i CFGM declara sentir-se nerviosa o en tensió sovint o sempre, proporció molt més elevada que en nois independentment del curs i que en noies de cursos inferiors.

**Figura 11a. Percentatge de nois que declara sentir-se amb problemes d'estat d'ànim sovint o sempre segons curss. Barcelona, enquesta FRESC 2008.**



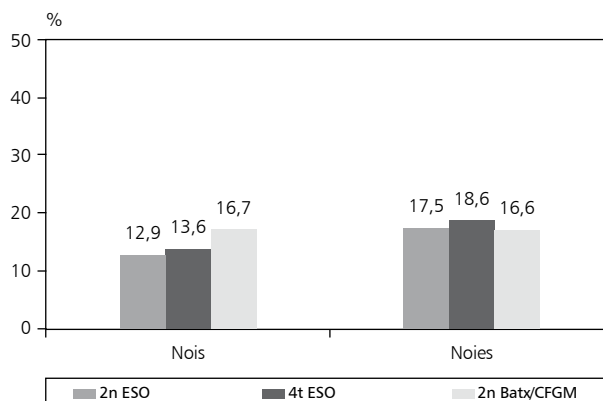
**Figura 11b. Percentatge de noies que declara sentir-se amb problemes d'estat d'ànim sovint o sempre segons curss. Barcelona, enquesta FRESC 2008.**



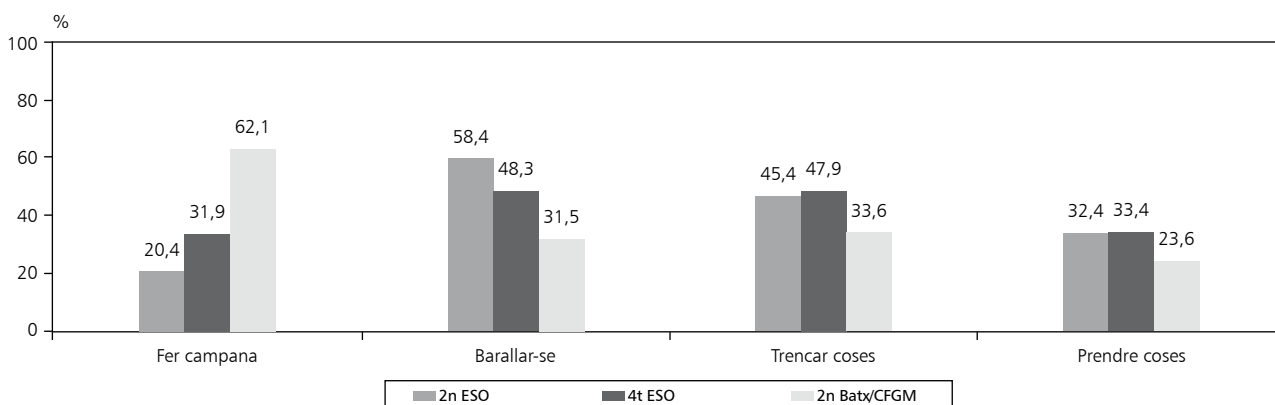
La figura 12 mostra la proporció d'escolars que se sent amb 3 o més problemes dels estats d'ànim abans esmentats. Als dos cursos de l'ESO, els percentatges són significativament més elevats en noies (17,5% i 18,6% a 2n i 4t d'ESO, respectivament) que en nois (12,9% i 13,6%). En canvi, aquestes diferències desapareixen a 2n de batxillerat i CFGM (16,7% en nois i 16,6% en noies).

En tots els cursos, els nois presenten comportaments conflictius en major proporció que les noies (figures 13a i 13b). En general, aquests comportaments conflictius disminueixen amb l'edat per ambdós sexes, excepte el fet de fer campana a l'escola, que augmenta amb l'edat, arribant a percentatges del 62,1% i 54,6% en nois i noies de 2n de batxillerat i CFGM, respectivament.

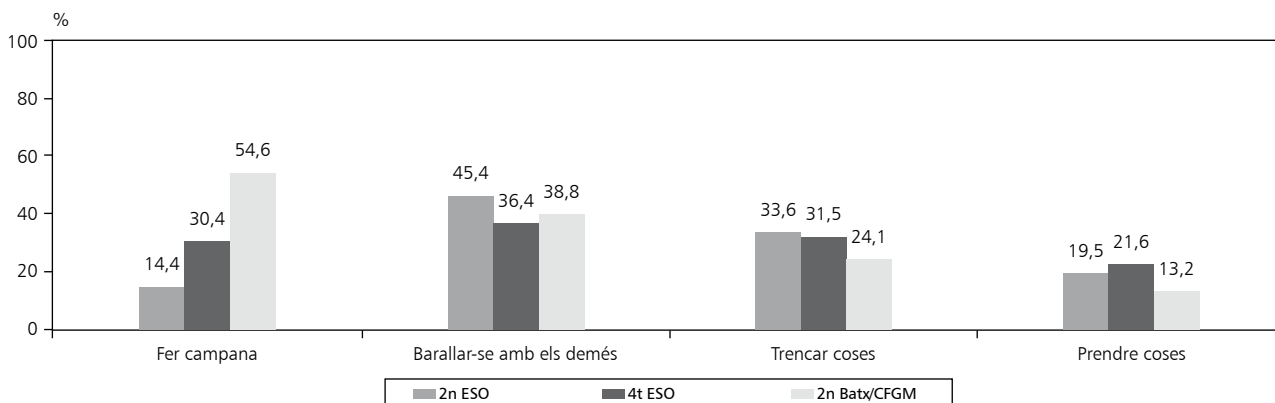
**Figura 12. Percentatge d'alumnes que declara sentir-se amb 3 o més problemes d'estats d'ànim (sentir-se cansat/da, amb problemes de son, trist/a o deprimid/da, nerviós/a, avorrit/da o desesperançat/da de cara al futur sovint o sempre) segons curs i sexe. Barcelona, enquesta FRESC 2008.**



**Figura 13a. Percentatge de nois que declara haver tingut comportaments conflictius alguna vegada segons curs. Barcelona, enquesta FRESC 2008.**

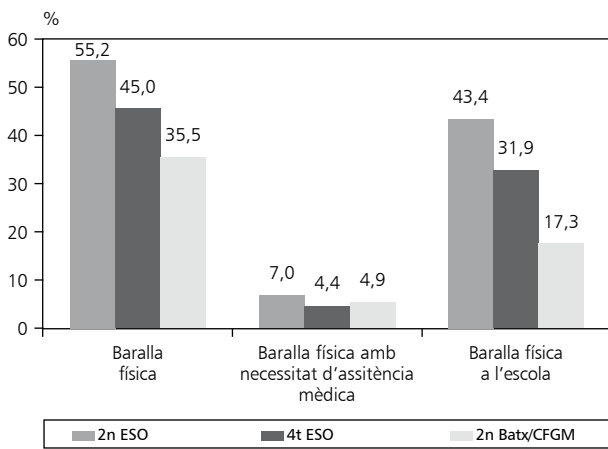


**Figura 13b. Percentatge de noies que declara haver tingut comportaments conflictius alguna vegada segons curs. Barcelona, enquesta FRESC 2008.**

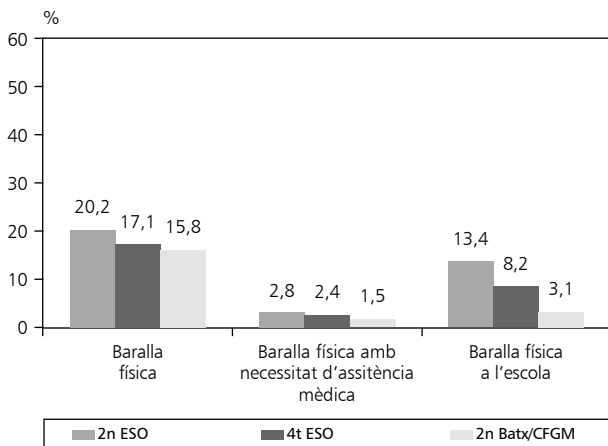


La proporció de nois que ha tingut alguna baralla física en els darrers 12 mesos és molt més elevada que entre les noies a tots els cursos (figures 14a i 14b). Un 55,2% dels nois de 2n d'ESO ha tingut almenys una baralla física en els darrers 12 mesos i un 43,4% declara haver-la tingut a l'escola. Aquests percentatges disminueixen amb l'edat, tot i que entre els nois de 2n de batxillerat i CFGM segueixen sent considerables (35,5% i 17,3%, respectivament).

**Figura 14a. Percentatge de nois que declara haver participat en una baralla física almenys una vegada en els darrers 12 mesos segons curss. Barcelona, enquesta FRESC 2008.**

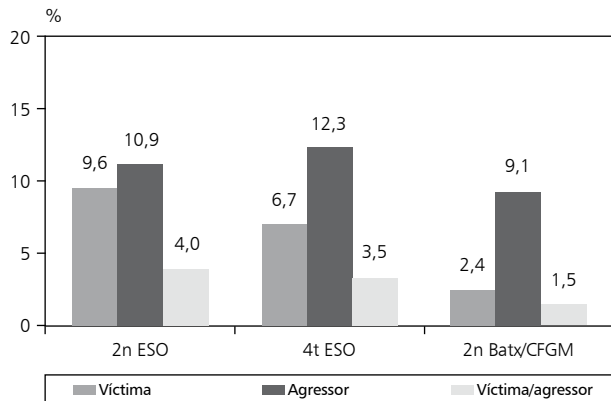


**Figura 14b. Percentatge de noies que declara haver participat en una baralla física almenys una vegada en els darrers 12 mesos segons curss. Barcelona, enquesta FRESC 2008.**

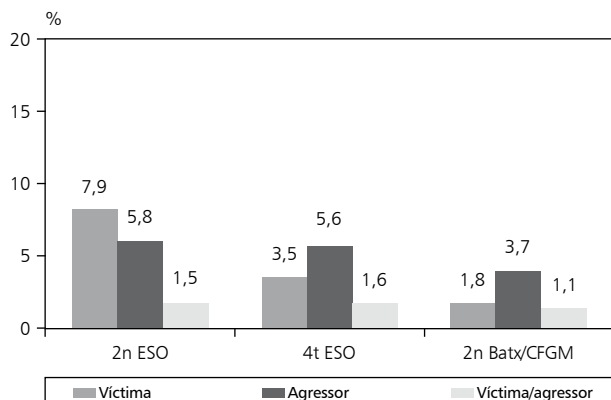


Pel que fa a l'assetjament, en general hi ha una proporció més elevada d'agressors que de víctimes (figures 15a i 15b) mentre que el percentatge d'estudiants que són víctimes i a la vegada agressors es inferior als altres dos per separat. La prevalença de noies implicades en assetjament escolar, ja sigui com a víctimes, agressores o víctima-agressora, és menor que la dels nois. En nois i noies, el percentatge de víctimes disminueix amb l'edat essent del 9,6%, 6,7% i 2,4% en nois de 2n i 4t d'ESO i 2n de batxillerat i CFGM, respectivament i del 7,9%, 3,5% i 1,8% en noies. D'altra banda, el 10,9% dels nois de 2n d'ESO són agressors essent aquest percentatge del 12,3% i del 9,1% en nois de 4t d'ESO i 2n de batxillerat i CFGM. Aquests percentatges són inferiors en noies (5,8%, 5,6% i 3,7%).

**Figura 15a. Percentatge de nois implicats en assetjament escolar segons curss. Barcelona, enquesta FRESC 2008.**

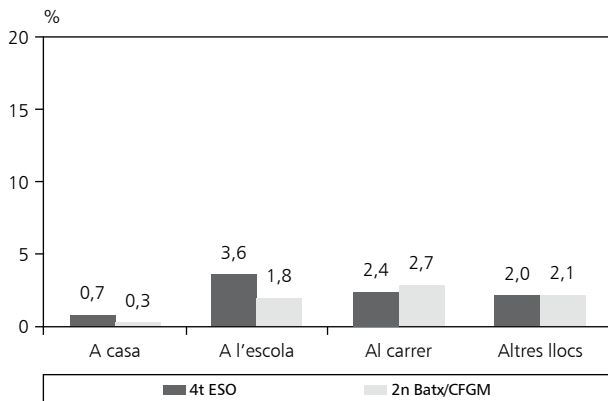


**Figura 15b. Percentatge de noies implicades en assetjament escolar segons curss. Barcelona, enquesta FRESC 2008.**

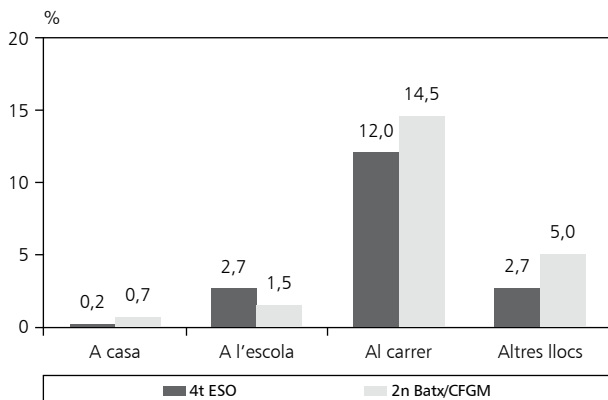


Pel que fa a l'assetjament sexual, cal destacar que un 12% i un 14,5% de les noies de 4t d'ESO i 2n de batxillerat i CFGM declaren haver patit alguna vegada assetjament sexual al carrer (figura 16a). Aquests percentatges són inferiors en el cas dels nois (figura 16b).

**Figura 16a. Percentatge de nois que declara haver patit alguna vegada assetjament sexual segons curs i lloc on l'han patit. Barcelona, enquesta FRESC 2008.**



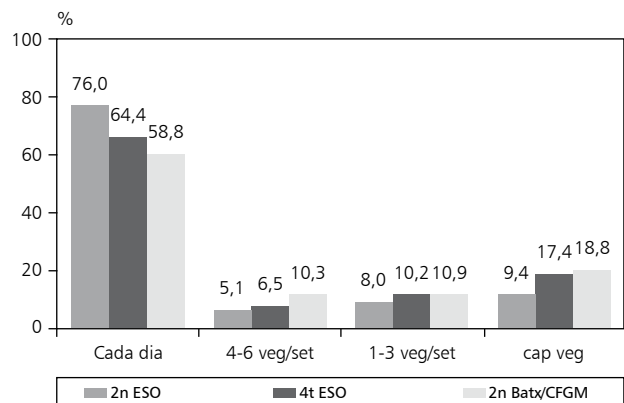
**Figura 16b. Percentatge de noies que declara haver patit alguna vegada assetjament sexual segons curs i lloc on l'han patit. Barcelona, enquesta FRESC 2008.**



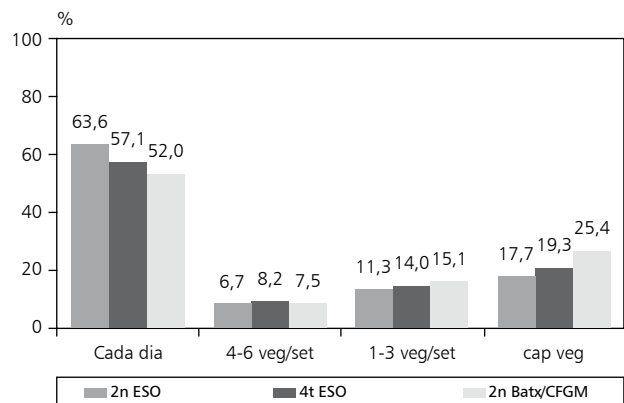
#### 4.4. Alimentació

Com s'observa a les figures 17a i 17b, la proporció de joves que declara esmorzar cada dia abans d'anar a l'escola és inferior entre les noies que entre els nois en tots els cursos, i disminueix amb l'edat en ambdós sexes. La proporció de nois que declara no esmorzar mai abans de sortir de casa és de 9,4% a 2n d'ESO, 17,4% a 4t d'ESO i 18,8% a 2n de batxillerat i CFGM. En les noies aquests percentatges són de 17,7%, 19,3% i 25,4%, respectivament.

**Figura 17a. Percentatge de nois que declara esmorzar abans de sortir de casa segons curs. Barcelona, enquesta FRESC 2008.**



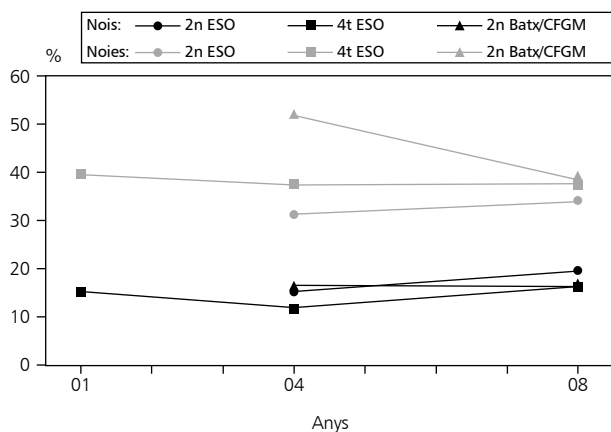
**Figura 17b. Percentatge de noies que declara esmorzar abans de sortir de casa segons curs. Barcelona, enquesta FRESC 2008.**





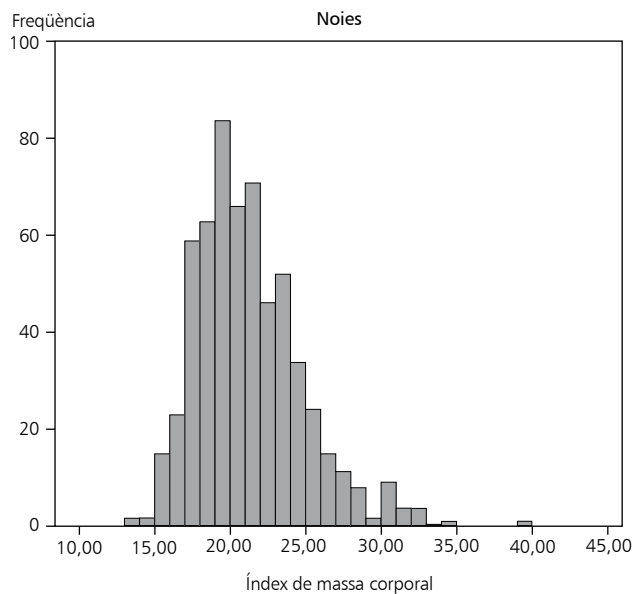
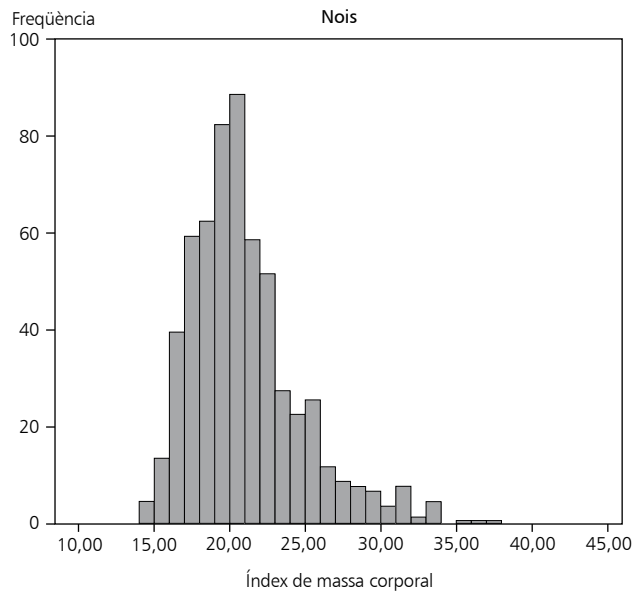
La proporció de noies que al 2008 declara haver fet dieta alguna vegada amb l'objectiu d'aprimar-se supera el 30% en tots els cursos, sent lleugerament superior a 4t d'ESO i 2n de batxillerat i CFGM (al voltant del 37% en ambdós cursos). En el cas dels nois, aquests percentatges són molt inferiors essent d'un 19,1% a 2n d'ESO, un 16,0% a 4t d'ESO i un 16,1% a 2n de batxillerat i CFGM (figura 18).

**Figura 18. Percentatge d'alumnes que declara haver fet dieta alguna vegada per aprimar-se segons curs i sexe. Barcelona, enquestes FRESC 2001-2008.**

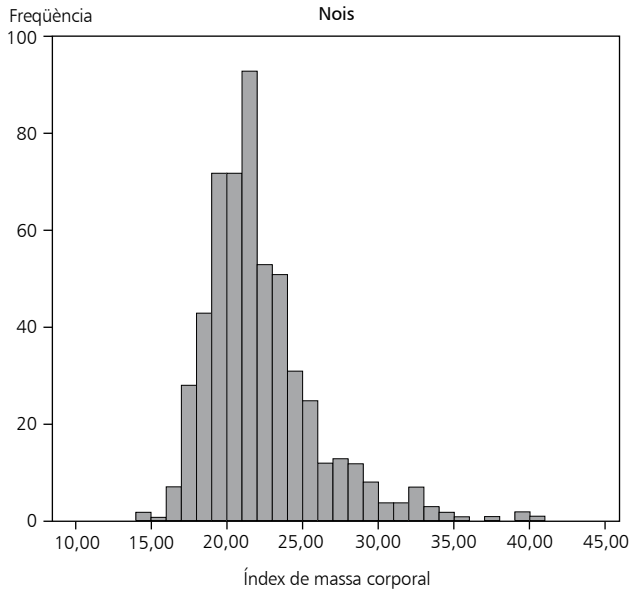


Les figures 19, 20 i 21 mostren la distribució de l'índex de massa corporal dels nois i noies de 2n d'ESO, 4t d'ESO i 2n de batxillerat i CFGM, respectivament. A les figures 22a i 22b s'observa que a 2n d'ESO, la proporció de nois amb excés de pes és d'un 29,2% (21,9% amb sobrepès i 7,3% amb obesitat) i la de noies d'un 28,7% (24,0% i 4,7% de sobrepès i obesitat, respectivament). El percentatge de sobrepès i obesitat és més elevat en els nois que en les noies a tots els cursos i disminueix a mesura que augmenta el curs acadèmic en ambdós sexes.

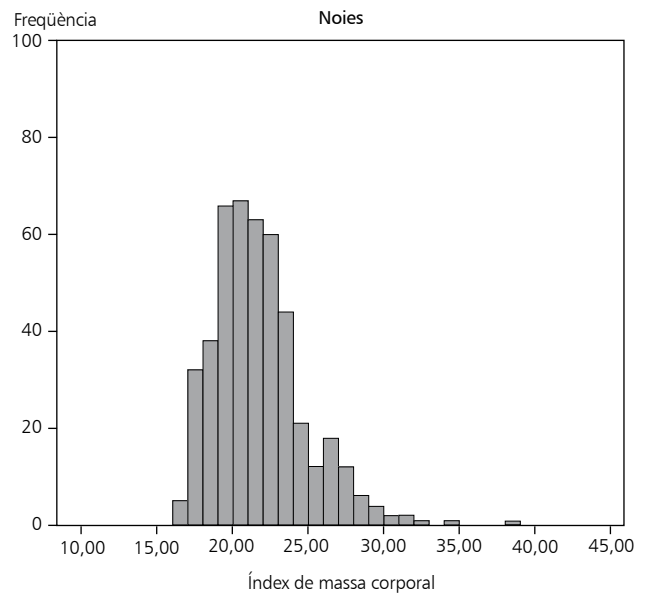
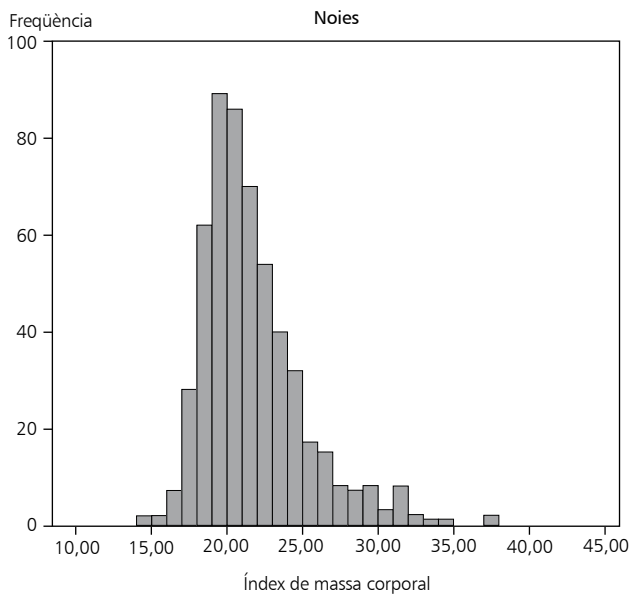
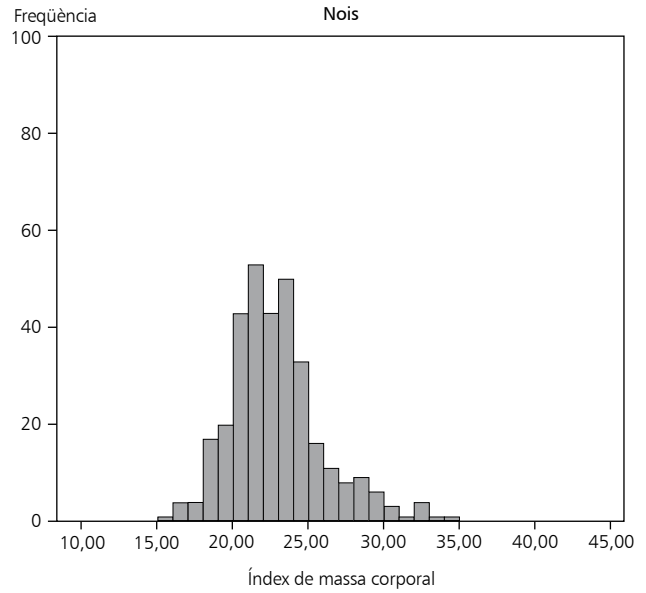
**Figura 19. Distribució de l'Índex de Massa Corporal (Kg/m<sup>2</sup>) en alumnes de 2n d'ESO segons sexe. Barcelona, enquesta FRESC 2008.**



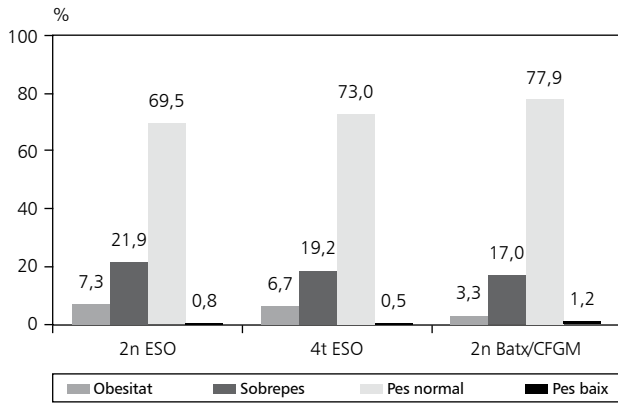
**Figura 20. Distribució de l'Índex de Massa Corporal (Kg/m<sup>2</sup>) en alumnes de 4t d'ESO segons sexe. Barcelona, enquesta FRESC 2008.**



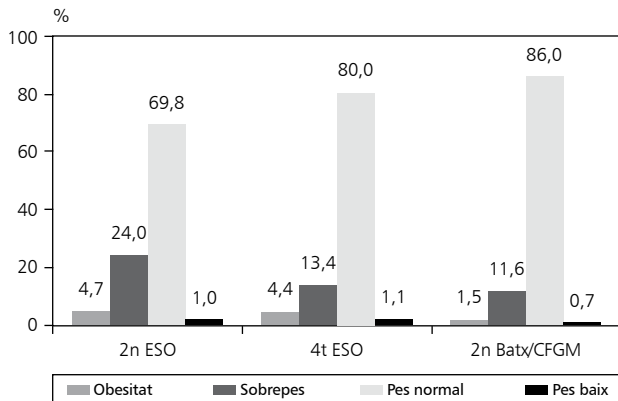
**Figura 21. Distribució de l'Índex de Massa Corporal (Kg/m<sup>2</sup>) en alumnes de 2n de batxillerat i CFGM segons sexe. Barcelona, enquesta FRESC 2008.**



**Figura 22a. Percentatge de nois segons l'índex de massa corporal (Kg/m<sup>2</sup>) i curs. Barcelona, enquesta FRESC 2008.**



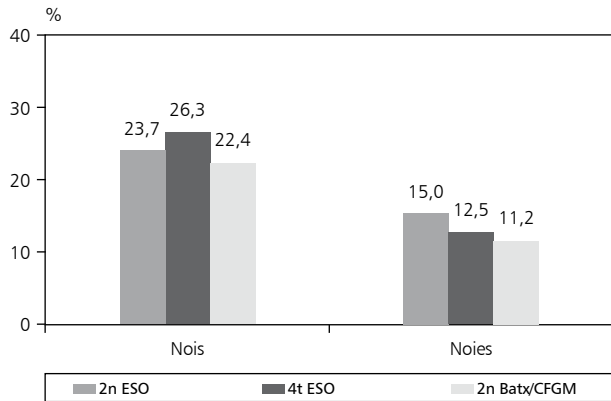
**Figura 22b. Percentatge de noies segons l'índex de massa corporal (Kg/m<sup>2</sup>) i curs. Barcelona, enquesta FRESC 2008.**



#### 4.5. Accidents i seguretat vial

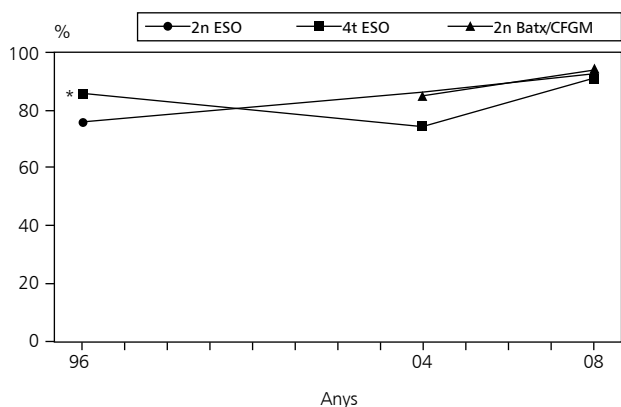
En general, la proporció de nois que ha sofert dues o més lesions amb necessitat d'assistència mèdica en els darrers 12 mesos (més del 20% a tots els cursos) és major que entre les noies (figura 23). A 2n de batxillerat i CFGM, tant en nois com en noies, hi ha un percentatge inferior d'escolars que en els altres cursos que declara haver patit lesions requerint assistència mèdica (22,4% en nois i 11,2% en noies). Aquesta disminució de lesions amb l'edat es veu més clarament en les noies (15,0%, 12,5% i 11,2%).

**Figura 23. Percentatge d'alumnes que declara haver patit dues o més lesions amb necessitat d'assistència mèdica en els darrers 12 mesos segons curs i sexe. Barcelona, enquesta FRESC 2008.**



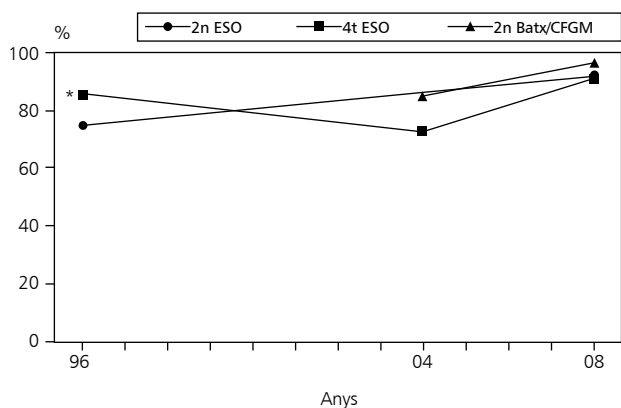
Més d'un 90% dels nois i noies dels tres cursos declara posar-se el cinturó de seguretat sovint o sempre quan circulen en cotxe (independentment de ser el conductor o no) (figures 24a i 24b). En comparació amb dades d'anys anteriors s'observa una tendència ascendent de l'ús del cinturó de seguretat.

**Figura 24a. Percentatge de nois que declara posar-se sovint o sempre el cinturó de seguretat quan circula amb el cotxe\*. Barcelona, enquestes FRESC 1996-2008.**



\* L'any 1996 a 4t ESO es fa referència a posar-se el cinturó de seguretat quan es circula en el seient de davant.

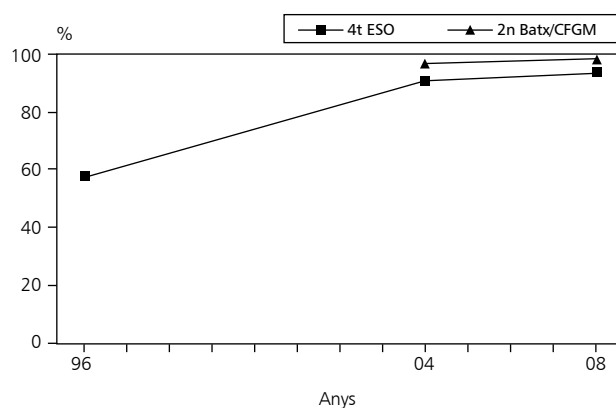
**Figura 24b. Percentatge de noies que declara posar-se sovint o sempre el cinturó de seguretat quan circula amb el cotxe\*. Barcelona, enquestes FRESC 1996-2008.**



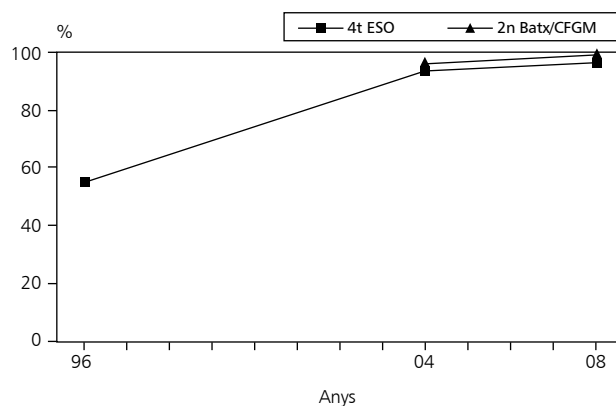
\* L'any 1996 a 4t ESO es fa referència a posar-se el cinturó de seguretat quan es circula en el seient de davant.

Les figures 25a i 25b mostren que el percentatge de nois i noies que declara posar-se el casc sovint o sempre quan va en moto ha augmentat notablement respecte els anys anteriors (56,1% en nois de 4t d'ESO i 53,1% en noies l'any 1996) essent al 2008 del 93,3% i 97,9% en el cas dels nois a 4t i 2n de batxillerat i CFGM, respectivament i superiors en el cas de les noies (95,3% i 98,5%).

**Figura 25a. Percentatge de nois que declara posar-se sovint o sempre el casc quan circula amb la moto. Barcelona, enquestes FRESC 1996-2008.**

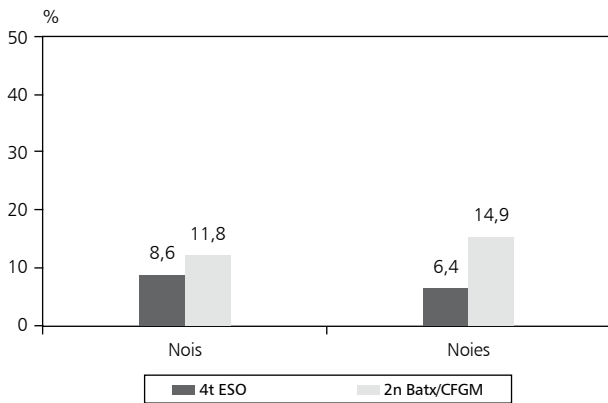


**Figura 25b. Percentatge de noies que declara posar-se sovint o sempre el casc quan circula amb la moto. Barcelona, enquestes FRESC 1996-2008.**



La figura 26 mostra la proporció d'alumnes que declara pujar de vegades o sovint en un vehicle (cotxe o moto) amb el conductor sota l'efecte de les drogues. A 4t d'ESO el percentatge és més elevat en nois (8,6%) que en noies (6,4%) mentre que a 2n de batxillerat i CFGM són les noies les que declaren pujar-hi en major proporció (14,9% de les noies i el 11,8% dels nois).

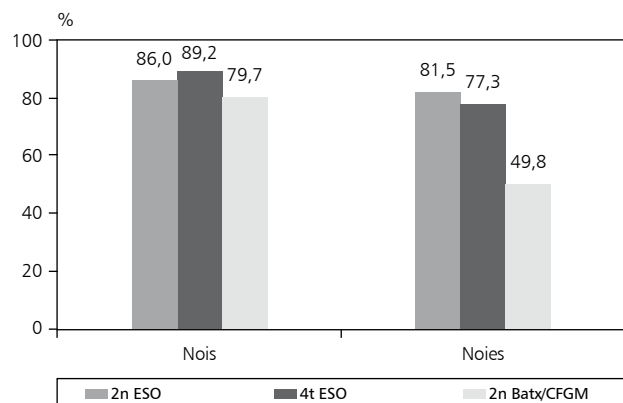
**Figura 26. Percentatge d'alumnes que declara haver pujat alguna vegada en un vehicle amb un conductor sota l'efecte de drogues segons curs i sexe. Barcelona, enquesta FRESC 2008.**



#### 4.6. Lleure

El percentatge de nois que declara fer esport almenys una vegada a la setmana (86% a 2n d'ESO, 89,2% a 4t d'ESO i 79,7% a 2n de batxillerat i CFGM) és superior que el de noies en tots els cursos (81,5%, 77,3% i 49,8%, respectivament). En general aquests percentatges són inferiors en les edats més avançades (figura 27).

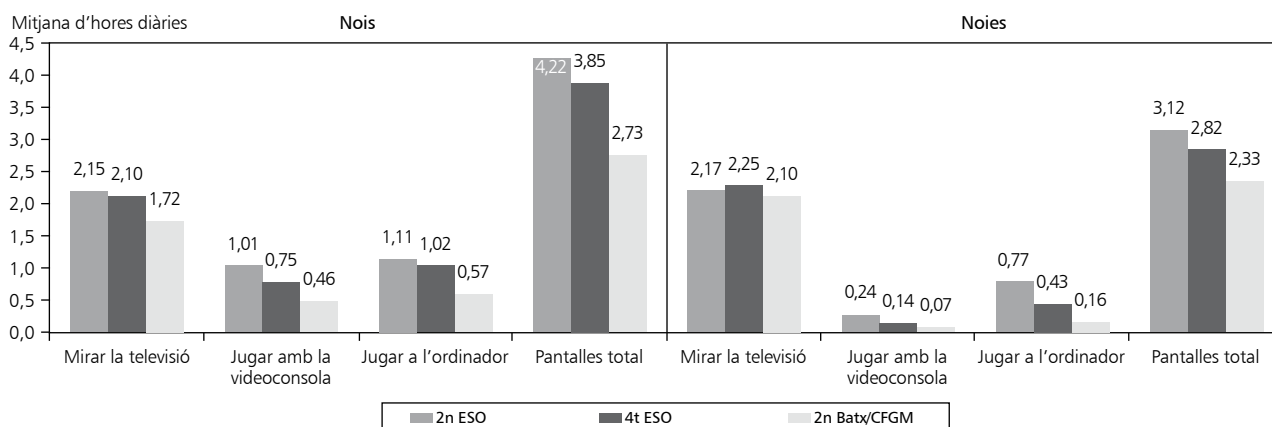
**Figura 27. Percentatge d'alumnes que declara fer esport almenys una vegada a la setmana segons curs i sexe. Barcelona, enquesta FRESC 2008.**



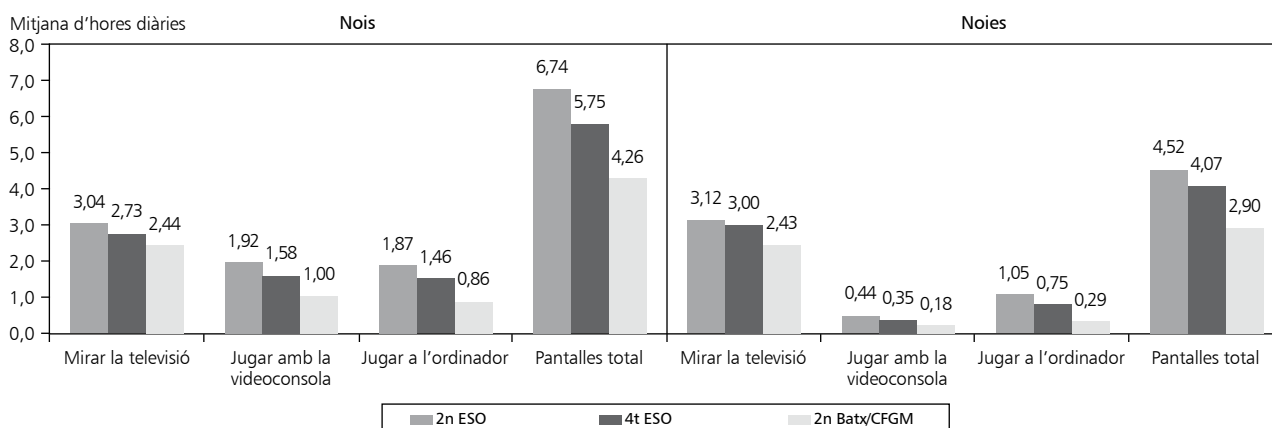
A les figures 28a i 28b es mostren la mitjana d'hores diàries que els estudiants dediquen a mirar la televisió, jugar amb la videoconsola i jugar a l'ordinador en dies laborables i en caps de setmana. En general, les hores diàries dedicades a alguna d'aquestes activitats disminueix amb l'edat. La mitjana d'hores diàries és més elevada en caps de setmana que en dies laborables en

ambdós sexes i tots els cursos. Els estudiants de 2n d'ESO dediquen al voltant de dues hores diàries a mirar la televisió durant la setmana. En caps de setmana, aquesta mitjana augmenta fins a unes tres hores. Cal destacar que les noies juguen menys que els nois amb la videoconsola o a l'ordinador a totes les edats independentment del dia de la setmana.

**Figura 28a. Distribució d'alumnes segons la mitjana d'hores diàries que declaren passar davant la pantalla en dies d'entre setmana, curs i sexe. Barcelona, enquesta FRESC 2008.**

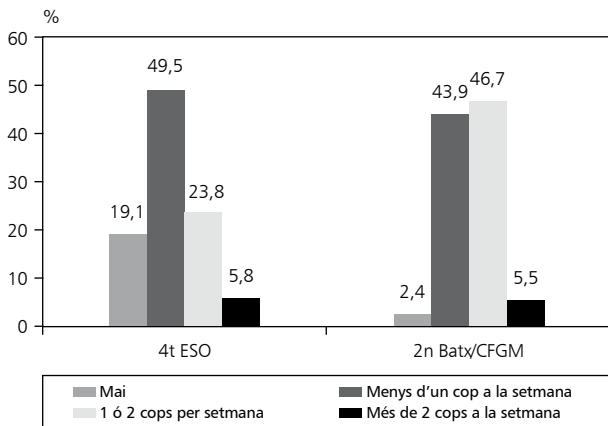


**Figura 28b. Distribució d'alumnes segons la mitjana d'hores diàries que declaren passar davant la pantalla durant el cap de setmana, curs i sexe. Barcelona, enquesta FRESC 2008.**

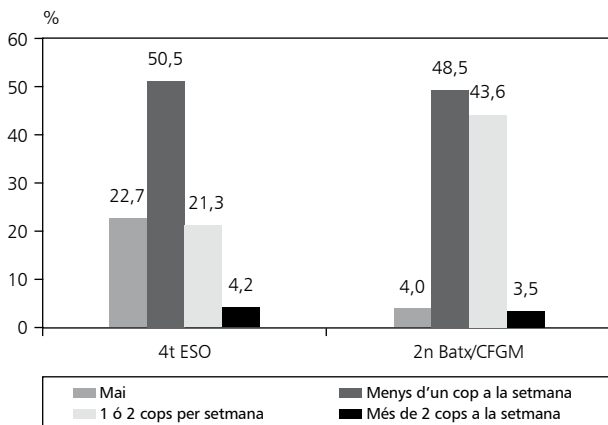


Al voltant del 20% dels nois i noies de 4t d'ESO declara no haver sortit mai per la nit per divertir-se en els darrers 12 mesos, un 50% diu haver sortit menys d'un cop per setmana, més d'un 20% un o dos cops per setmana i al voltant d'un 5% declara haver sortit més de 2 cops per setmana en els últims 12 mesos (figures 29a i 29b). Cal assenyalar que la proporció d'estudiants de 2n de batxillerat i CFGM que diuen no haver sortit mai (2,4% en nois i 4,0% en noies) és molt inferior a la d'alumnes de 4t d'ESO.

**Figura 29a. Distribució de nois segons la freqüència amb la que declaren sortir per la nit per divertir-se i curs. Barcelona, enquesta FRESC 2008.**

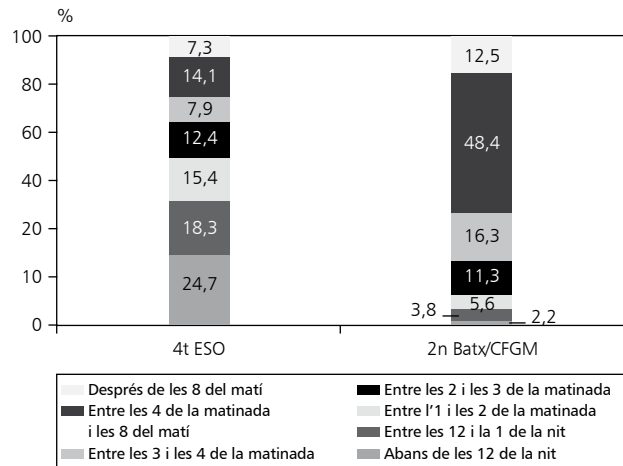


**Figura 29b. Distribució de noies segons la freqüència amb la que declaren sortir per la nit per divertir-se i curs. Barcelona, enquesta FRESC 2008.**

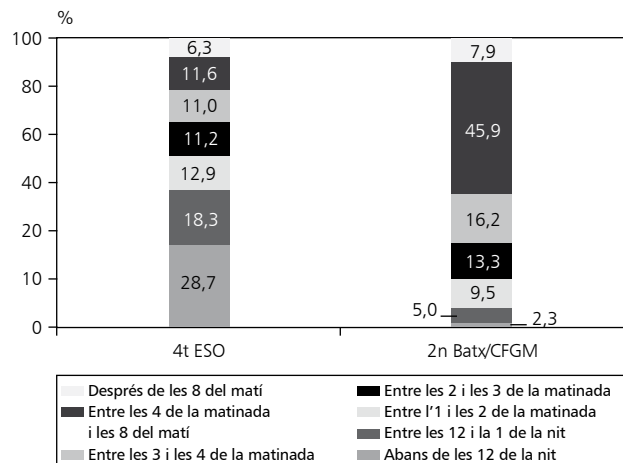


Pel que fa a l'hora d'arribada a casa (figures 30a i 30b), un 43% dels nois i un 47% de les noies de 4t d'ESO que han sortit alguna vegada per la nit declaren haver tornat a casa abans de la 1 de la matinada la darrera vegada que van sortir de nit per divertir-se en cap de setmana. En joves de 2n de batxillerat i CFGM aquest percentatge no supera el 10%, essent en la franja d'entre les 4 de la matinada i les 8 del matí l'hora d'arribada amb una major proporció d'alumnes en ambdós sexes (48,4% en nois i 45,9% en noies). Finalment, un 7,3% dels nois i un 6,3% de les noies de 4t d'ESO que han sortit ens els darrers 12 mesos, ha arribat a casa més tard de les 8 del matí. Aquesta proporció és superior a 2n de batxillerat i CFGM (12,5% en nois i 7,9% en noies).

**Figura 30a. Distribució de l'hora d'arribada a casa en nois que han sortit per la nit per divertir-se en cap de setmana segons curs. Barcelona, enquesta FRESC 2008.**



**Figura 30b. Distribució de l'hora d'arribada a casa en noies que han sortit per la nit per divertir-se en cap de setmana segons curs. Barcelona, enquesta FRESC 2008.**

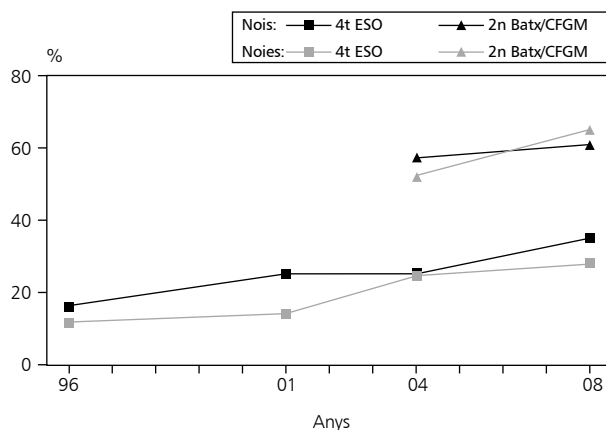


### 4.7. Sexualitat

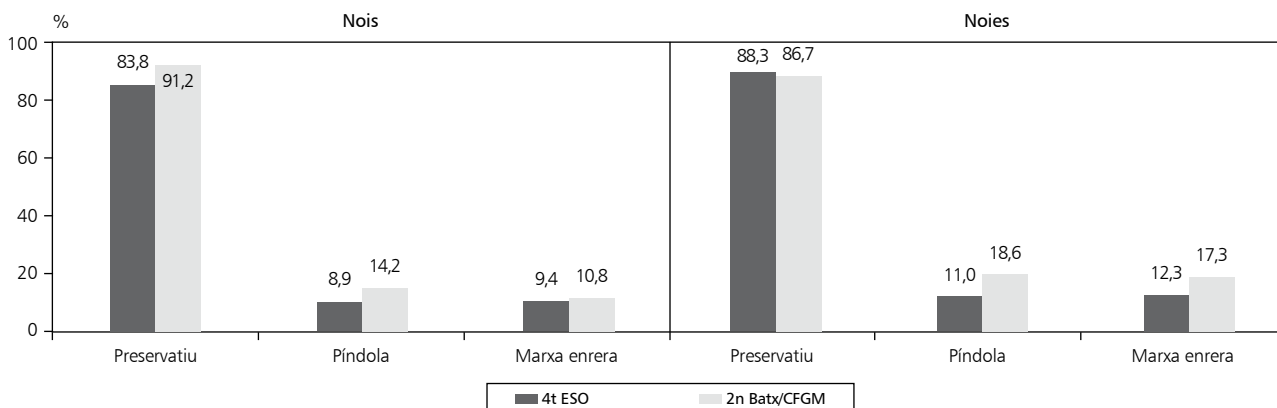
A la figura 31 es pot veure l'evolució des de l'any 1996 fins al 2008 de la proporció d'estudiants que declara haver mantingut relacions sexuals amb penetració alguna vegada a la vida. Tant a 4t d'ESO com a 2n de batxillerat i CFGM i en ambdós sexes, s'observa una tendència ascendent en la proporció d'alumnes que declara haver tingut alguna relació sexual amb penetració, essent aquest percentatge al 2008 del 34,7% i 28,0% en nois i noies de 4t d'ESO, respectivament. A 2n de batxillerat i CFGM aquests percentatges són gairebé el doble (61,9% en nois i 66,0% en noies).

Pel que fa als mètodes anticonceptius emprats pels alumnes que tenen relacions sexuals amb penetració (figura 32), l'ús del preservatiu és el mètode més utilitzat (83,8% entre els nois i 88,3% entre les noies de 4t d'ESO i 91,2% (nois) i 86,7% (noies) a 2n de batxillerat i CFGM). Un 11,0% de les noies de 4t d'ESO i un 18,6% de les de 2n de batxillerat i CFGM declara prendre's la píndola anticonceptiva. També cal destacar que un 9,4% dels nois de 4t d'ESO i un 10,8% dels nois de 2n de batxillerat i CFGM declara haver fet servir el mètode de la marxa enrera. Entre les noies, aquests percentatges són més elevats (12,3% a 4t d'ESO i 17,3% a 2n de batxillerat i CFGM).

**Figura 31. Percentatge d'alumnes que ha mantingut relacions sexuals amb penetració alguna vegada segons curs i sexe. Barcelona, enquesta FRESC 2008.**



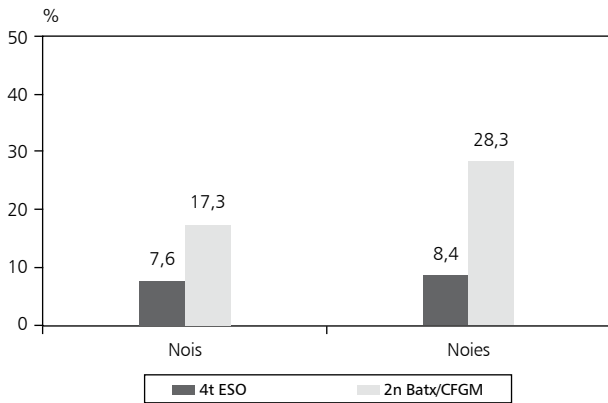
**Figura 32. Mètode anticonceptiu utilitzat entre els i les alumnes que han mantingut relacions sexuals amb penetració segons curs i sexe. Barcelona, enquesta FRESC 2008.**





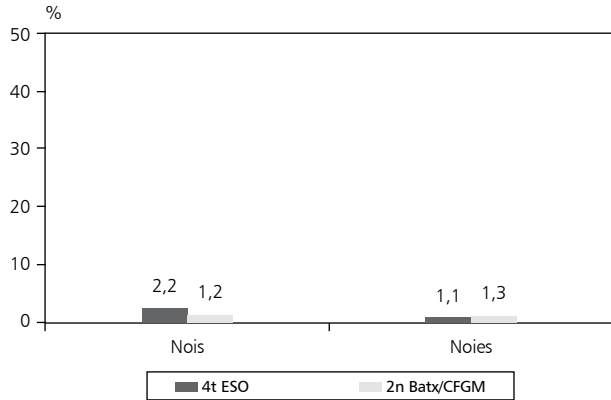
La figura 33 mostra la proporció de noies que ha pres la píndola de l'endemà. Un 8,4% de les noies de 4t d'ESO declara haver pres alguna vegada la píndola de l'endemà. Entre les noies de 2n de batxillerat i CFGM, aquest percentatge augmenta fins a un 28,3%. D'altra banda, el 7,6% dels nois de 4t d'ESO i 17,3% de 2n de batxillerat i CFGM declara que almenys alguna vegada la seva parella ha hagut de prendre-se-la. Tant en nois com en noies i pels dos cursos, aquests percentatges són lleugerament superiors al 2008 en comparació al 2004 (FRESC, 2004).

**Figura 33. Percentatge de noies que ha pres la píndola de l'endemà alguna vegada i de nois que declaren que l'ha pres la seva parella segons curs. Barcelona, enquesta FRESC 2008.**



Al voltant de l'1% de les noies dels dos cursos declara haver-se quedat embarassada alguna vegada i un percentatge similar de nois declara haver deixat embarassada a la seva parella alguna vegada (figura 34).

**Figura 34. Percentatge de noies que s'han quedat embarassades i de nois que han deixat embarassada a la parella alguna vegada segons curs i sexe. Barcelona, enquesta FRESC 2008.**



## 5. RESULTATS PRINCIPALS ESTRATIFICATS PER FAS (*FAMILY AFFLUENCE SCALE*)

A les taules 4, 5 i 6 es presenten els resultats dels principals indicadors dels comportaments i actituds relacionats amb la salut dels joves de 2n d'ESO, 4t d'ESO i 2n de batxillerat i CFGM estratificats per un indicador de nivell socioeconòmic individual (FAS, *Family Affluence Scale*).

En referència al consum de substàncies addictives es pot observar que la prevalença de noies de 4t d'ESO i 2n de batxillerat i CFGM consumidores de tabac, alcohol i cànnabis és superior a mesura que augmenta el nivell socioeconòmic. En canvi, a 2n d'ESO, el percentatge de noies que s'ha emborratxat en els darrers 12 mesos és superior entre les de FAS baix (22,7%) i no s'observa un patró clar en el cas del consum de tabac i cànnabis. Entre els nois de 4t d'ESO, també s'observa certa relació entre consums i un major nivell socioeconòmic. D'altra banda, a 2n de batxillerat i CFGM, el consum de tabac i cànnabis entre els nois disminueix a mesura que augmenta el seu nivell socioeconòmic. La prevalença de nois que declara haver-se emborratxat en aquest curs no mostra un patró característic.

Dins del bloc d'estats d'ànim i relacions amb els altres, a 4t d'ESO i a 2n de batxillerat i CFGM s'observa un major percentatge de nois i noies que declara sentir-se amb 3 o més problemes d'estat d'ànim entre aquells que tenen un nivell socioeconòmic inferior. Aquest patró s'observa també entre les noies de 2n d'ESO però no entre els nois, que va en sentit contrari.

En relació a l'assetjament escolar, en general s'observa un major percentatge de víctimes entre aquells nois i noies de FAS baix en tots els cursos en comparació amb els de FAS alt. Pel que fa a ser autors o autores de l'agressió, hi ha certes diferències de gènere i curs. Entre

els nois de menys nivell socioeconòmic, el percentatge d'agressors és inferior que la resta en tots els cursos. En canvi, en el cas de les noies de 2n i 4t d'ESO, el percentatge d'agressores més elevat es dona entre les de nivell socioeconòmic baix.

El percentatge d'alumnes que han patit 2 o més lesions amb necessitat d'assistència mèdica en els darrers 12 mesos augmenta juntament amb el nivell socioeconòmic entre els nois i les noies de 2n d'ESO. Als altres cursos la tendència no és tan clara però sí que el percentatge més elevat es troba sempre entre els nois i noies de FAS més elevat.

Pel que fa a fer esport almenys un cop a la setmana, el percentatge de nois i noies que declara fer-ho augmenta també amb el nivell socioeconòmic en tots els cursos, tot i que a 2n de batxillerat i CFGM, el percentatge de nois de FAS mig (73,9%) que fa esport setmanalment és inferior que els de FAS baix (78,6%).

Quant a l'Índex de Masa Corporal, la mitjana de l'IMC dels nois i noies de 2n d'ESO és significativament superior al dels i les alumnes de 4t d'ESO i 2n de batxillerat i CFGM.

Les noies mostren patrons diferents segons el curs pel que fa a les relacions sexuals. A 4t d'ESO, el percentatge de noies que ha tingut relacions sexuals amb penetració augmenta amb el nivell socioeconòmic. Aquesta relació canvia de sentit a 2n de batxillerat i CFGM, essent el percentatge de noies que han tingut relacions sexuals amb penetració les de FAS inferior. Els nois, en ambdós cursos, segueixen un patró similar al de les noies de 2n de batxillerat i CFGM.

Taula 4. Comportaments i actituds relacionats amb la salut dels alumnes de 2n d'ESO segons FAS<sup>1</sup> i sexe. Barcelona, Enquesta FRESO 2008.

	NOIS			NOIES			TOTAL		
	FAS baix n (%)	FAS mig n (%)	FAS alt n (%)	FAS baix n (%)	FAS mig n (%)	FAS alt n (%)	FAS baix n (%)	FAS mig n (%)	FAS alt n (%)
<b>Consum de substàncies addictives</b>									
Consum regular de tabac (almenys 1 cigarreta a la setmana)	0 (0,0)	19 (7,5)	18 (6,9)	6 (8,0)	5 (2,0)	16 (5,8)	6 (4,0)	24 (4,8)	34 (6,3)
Borratxeres (alguna vegada en darrers 12 mesos)	7 (9,3)	38 (14,9)	37 (14,1)	17 (22,7)	33 (13,4)	36 (13,1)	24 (16,0)	71 (14,2)	73 (13,6)
Consum experimental de cànnabis (alguna vegada a la vida)	5 (6,7)	24 (9,4)	39 (14,9)	4 (5,3)	19 (7,7)	21 (7,7)	9 (6,0)	43 (8,6)	60 (11,2)
<b>Estats d'ànim i relacions amb els altres</b>									
Estat d'ànim negatiu <sup>2</sup>	8 (10,7)	31 (12,2)	37 (14,1)	14 (18,7)	46 (18,7)	44 (16,1)	22 (14,7)	77 (15,4)	81 (15,1)
Assejament escolar									
Víctima	12 (16,0)	23 (9,0)	23 (8,8)	5 (6,7)	27 (11,0)	14 (5,1)	17 (11,3)	50 (10,0)	37 (6,9)
Agressor	4 (5,3)	34 (13,3)	27 (10,3)	8 (10,7)	11 (4,5)	15 (5,5)	12 (8,0)	45 (9,0)	42 (7,8)
Víctima/agressor	3 (4,0)	9 (3,5)	12 (4,6)	3 (4,0)	1 (0,4)	5 (1,8)	6 (4,0)	10 (2,0)	17 (3,2)
<b>Accidents</b>									
Lesions amb necessitat d'assistència mèdica en darrers 12 mesos (2 o més lesions)	16 (21,3)	57 (22,4)	66 (25,2)	8 (10,7)	35 (14,2)	46 (16,8)	24 (16,0)	92 (18,4)	112 (20,9)
<b>Lleure</b>									
Esport (fer esport almenys 1 vegada a la setmana)	59 (78,7)	222 (87,1)	229 (87,4)	53 (70,7)	199 (80,9)	232 (84,7)	112 (74,7)	421 (84,0)	461 (86,0)
<b>Alimentació</b>									
IMC <sup>3</sup> (mitjana (DE))	22,75 (5,14)	20,70 (3,58)	21,02 (3,39)	22,28 (4,07)	21,13 (3,30)	21,14 (3,59)	22,51 (4,63)	20,91 (3,45)	21,08 (3,49)
<b>TOTAL (n)</b>	<b>75</b>	<b>255</b>	<b>262</b>	<b>75</b>	<b>246</b>	<b>274</b>	<b>150</b>	<b>501</b>	<b>536</b>

1. Family Affluence Scale.

2. Sentir-se amb 3 o més problemes d'estats d'ànim (sentir-se cansat/da, amb problemes de son, trist/a o deprimit/da, nerviós/a, avorrit/da o desesperançat/da de cara al futur sovint o sempre).

3. Índex de massa corporal (mesurat en Kg/m<sup>2</sup>).

Taula 5. Comportaments i actituds relacionats amb la salut dels alumnes de 4t d'ESO segons FAS<sup>1</sup> i sexe. Barcelona, Enquesta FRESC 2008.

	NOIS			NOIES			TOTAL		
	FAS baix n (%)	FAS mig n (%)	FAS alt n (%)	FAS baix n (%)	FAS mig n (%)	FAS alt n (%)	FAS baix n (%)	FAS mig n (%)	FAS alt n (%)
<b>Consum de substàncies addictives</b>									
Consum regular de tabac (almenys 1 cigarreta a la setmana)	9 (14,5)	39 (15,7)	39 (16,7)	11 (13,8)	47 (20,8)	54 (22,3)	20 (14,1)	86 (18,1)	93 (19,5)
Borratxeres (alguna vegada en darrers 12 mesos)	19 (30,7)	102 (41,1)	113 (48,3)	35 (43,8)	100 (44,3)	122 (50,4)	54 (38,0)	202 (42,6)	235 (49,4)
Consum experimental de cànnabis (alguna vegada a la vida)	20 (32,3)	97 (39,1)	103 (44,0)	21 (26,3)	72 (31,9)	82 (33,9)	41 (28,9)	169 (35,7)	185 (38,9)
<b>Estats d'ànim i relacions amb els altres</b>									
Estat d'ànim negatiu <sup>2</sup>	12 (19,4)	33 (13,3)	28 (12,0)	19 (23,8)	41 (18,1)	42 (17,4)	31 (21,8)	74 (15,6)	70 (14,7)
Assetjament escolar									
Víctima	4 (6,5)	24 (9,7)	9 (3,8)	4 (5,0)	6 (2,7)	8 (3,3)	8 (5,6)	30 (6,3)	17 (3,6)
Agressor	4 (6,5)	29 (11,7)	35 (15,0)	7 (8,7)	12 (5,3)	12 (5,0)	11 (7,8)	41 (8,7)	47 (9,9)
Víctima/agressor	4 (6,5)	5 (2,0)	10 (4,3)	1 (1,3)	5 (2,2)	3 (1,2)	5 (3,5)	10 (2,1)	13 (2,7)
<b>Accidents</b>									
Lesions amb necessitat d'assistència mèdica en darrers 12 mesos (2 o més lesions)	16 (25,8)	64 (25,8)	63 (26,9)	8 (10,0)	17 (7,5)	44 (18,2)	24 (16,9)	81 (17,1)	107 (22,5)
<b>Lleure</b>									
Esport (fer esport almenys 1 vegada a la setmana)	48 (77,4)	219 (88,3)	218 (93,2)	56 (70,0)	166 (73,5)	201 (83,1)	104 (73,2)	385 (81,2)	419 (88,0)
<b>Alimentació</b>									
IMC <sup>3</sup> (mitjana (DE))	22,31 (3,49)	22,43 (3,89)	22,07 (3,73)	21,95 (3,61)	21,44 (3,23)	21,81 (3,43)	22,11 (3,55)	21,96 (3,62)	21,94 (3,58)
<b>Sexualitat</b>									
Relacions sexuals amb penetració (alguna vegada a la vida)	24 (38,7)	85 (34,3)	79 (33,8)	20 (25,0)	61 (27,0)	73 (30,2)	44 (31,0)	146 (30,8)	152 (31,9)
<b>TOTAL (n)</b>	<b>62</b>	<b>248</b>	<b>234</b>	<b>80</b>	<b>226</b>	<b>242</b>	<b>142</b>	<b>474</b>	<b>476</b>

1. Family Affluence Scale.

2. Sentir-se amb 3 o més problemes d'estats d'ànim (sentir-se cansat/da, amb problemes de son, trist/a o deprimid/a, nerviós/a, avorrit/da o desesperançat/da de cara al futur sovint o sempre).

3. Índex de massa corporal (mesurat en Kg/m<sup>2</sup>).

Taula 6. Comportaments i actituds relacionats amb la salut dels alumnes de 2n de batxillerat i CFGM segons FAS<sup>1</sup> i sexe. Barcelona, Enquesta FRESO 2008

	NOIS			NOIES			TOTAL		
	FAS baix n (%)	FAS mig n (%)	FAS alt n (%)	FAS baix n (%)	FAS mig n (%)	FAS alt n (%)	FAS baix n (%)	FAS mig n (%)	FAS alt n (%)
<b>Consum de substàncies addictives</b>									
Consum regular de tabac (almenys 1 cigarreta a la setmana)	8 (28,6)	38 (27,5)	40 (24,5)	10 (24,4)	70 (31,7)	71 (36,8)	18 (26,1)	108 (30,1)	111 (31,2)
Borratxeres (alguna vegada en darrers 12 mesos)	19 (67,9)	102 (73,9)	112 (68,7)	24 (58,5)	147 (66,5)	144 (74,6)	43 (62,3)	249 (69,4)	256 (71,9)
Consum experimental de cànnabis (alguna vegada a la vida)	20 (71,4)	87 (63,0)	92 (56,4)	18 (43,9)	131 (59,3)	125 (64,8)	38 (55,1)	218 (60,7)	217 (61,0)
<b>Estat d'ànim i relacions amb els altres</b>									
Estat d'ànim negatiu <sup>2</sup>	8 (28,6)	26 (18,8)	21 (12,9)	12 (29,3)	39 (17,6)	25 (13,0)	20 (29,0)	65 (18,1)	46 (12,9)
<b>Assetjament escolar</b>									
Víctima	2 (7,1)	3 (2,2)	3 (1,8)	2 (4,9)	3 (1,4)	3 (1,6)	4 (5,8)	6 (1,7)	6 (1,7)
Agressor	1 (3,6)	14 (10,1)	15 (9,2)	1 (2,4)	6 (2,7)	10 (5,2)	2 (2,9)	20 (5,6)	25 (7,0)
Víctima/agressor	0 (0,0)	1 (0,7)	4 (2,5)	1 (2,4)	1 (0,4)	3 (1,6)	1 (1,5)	2 (0,6)	7 (2,0)
<b>Accidents</b>									
Lesions amb necessitat d'assistència mèdica en darrers 12 mesos (2 o més lesions)	6 (21,4)	29 (21,0)	39 (23,9)	5 (12,2)	19 (8,6)	27 (14,0)	11 (15,9)	48 (13,4)	66 (18,5)
<b>Lleure</b>									
Esport (fer esport almenys 1 vegada a la setmana)	22 (78,6)	102 (73,9)	139 (85,3)	12 (29,3)	117 (52,9)	104 (53,9)	34 (49,3)	219 (61,0)	243 (68,3)
<b>Alimentació</b>									
IMC <sup>3</sup> (mitjana (DE))	22,77 (3,59)	22,77 (3,23)	22,96 (2,94)	21,67 (2,51)	21,74 (3,16)	21,76 (3,03)	22,11 (3,01)	22,13 (3,22)	22,31 (3,05)
<b>Sexualitat</b>									
Relacions sexuals amb penetració (alguna vegada a la vida)	20 (71,4)	82 (59,4)	101 (62,0)	28 (68,3)	148 (67,0)	124 (64,3)	48 (69,6)	230 (64,1)	225 (63,2)
<b>TOTAL (n)</b>	<b>28</b>	<b>138</b>	<b>163</b>	<b>41</b>	<b>221</b>	<b>193</b>	<b>69</b>	<b>359</b>	<b>356</b>

1. Family Affluence Scale.

2. Sentir-se amb 3 o més problemes d'ànim (sentir-se cansat/da, amb problemes de son, trist/a o deprimit/da, nerviós/a, avorrit/da o desesperança/da de cara al futur sovint o sempre).

3. Índex de massa corporal (mesurat en Kg/m<sup>2</sup>).

## 6. RESULTATS PRINCIPALS DE LES UNITATS D'ESCOLARITZACIÓ COMPARTIDA (UEC)

Les Unitats d'Escolarització Compartida (UEC) són un recurs educatiu dirigit a alumnes menors de 16 anys que cursen l'ESO a un institut d'ensenyament secundari i que requereixen unes necessitats educatives especials degut a la seva inadaptació al medi escolar. El curs 2007-2008 hi havia 11 UEC a Barcelona, de les quals es va poder administrar l'enquesta FRESC 2008 a 9 d'elles. En total es van enquestar 98 alumnes (taxa de resposta del 54,7% respecte els i les alumnes matriculats/des), dels quals un 86,7% són nois i un 13,3% són noies. El rang d'edat és de 14 a 19 anys i la mitjana és 15,6 anys.

En un 64,3% dels i les alumnes tant ell/a com el pare i la mare han nascut a Espanya i un 26,5% són alumnes

nascuts a fora d'Espanya (taula 7). Només un 37,8% viu en un nucli familiar format pel pare i la mare.

En general, els alumnes de les UEC presenten comportaments i actituds de risc relacionats amb la salut en major proporció que els alumnes que cursen els estudis en centres de secundària. La taula 8 mostra les dades relacionades amb el consum de substàncies. Un 55,1% fuma diàriament, un 63,3% s'ha emborratxat alguna vegada en els darrers 12 mesos, un 51,0% ha consumit cànnabis en els darrers 30 dies i gairebé un 30% dels i les alumnes són consumidors d'alt risc de cànnabis. Cal assenyalar que aquests percentatges són molt superiors als observats als tres nivells estudiats en el FRESC.

**Taula 7. Característiques sociodemogràfiques dels alumnes de les UEC segons sexe. Barcelona, enquesta FRESC 2008.**

	Nois n (%)	Noies n (%)	Total n (%)
<b>Edat (mitjana (DE))<sup>1</sup></b>	15,7 (0,98)	15,5 (1,06)	15,7 (0,99)
<b>FAS</b>			
Baix	33 (38,8)	4 (30,8)	37 (37,8)
Mig	31 (36,5)	6 (46,2)	37 (37,8)
Alt	18 (21,2)	2 (15,4)	20 (20,4)
<b>Lloc d'origen de l'alumne/a</b>			
Catalunya	54 (63,5)	10 (76,9)	64 (65,3)
Resta d'Espanya	6 (7,1)	0 (0,0)	6 (6,1)
Resta d'Europa	2 (2,4)	1 (7,7)	3 (3,1)
Àfrica	4 (4,7)	1 (7,7)	5 (5,1)
Amèrica	17 (20,0)	1 (7,7)	18 (18,4)
Àsia	0 (0,0)	0 (0,0)	0 (0,0)
Altres països	0 (0,0)	0 (0,0)	0 (0,0)
<b>Lloc d'origen A / M / P<sup>2</sup></b>			
A esp/ M i P esp	53 (62,4)	10 (76,9)	63 (64,3)
A esp/ M i/o P fora	7 (8,2)	0 (0,0)	7 (7,1)
A fora	23 (27,1)	3 (23,1)	26 (26,5)
<b>Nucli convivència</b>			
Biparental	33 (38,8)	4 (30,8)	37 (37,8)
Monoparental	23 (27,1)	0 (0,0)	23 (23,5)
Altres situacions	28 (32,9)	9 (69,2)	37 (37,8)
<b>TOTAL</b>	85 (86,7)	13 (13,3)	98 (100,0)

1. 10% de valors perduts.

2. **A**: alumne; **M**: mare i **P**: pare; **esp**: nascut a Espanya; **fora**: nascut a fora d'Espanya.

**Taula 8. Comportaments i actituds relacionats amb el consum de substàncies addictives dels i les alumnes de les UEC segons sexe. Barcelona, enquesta FRESC 2008.**

	Nois n (%)	Noies n (%)	Total n (%)
<b>Consum de substàncies addictives</b>			
Consum regular de tabac (almenys 1 cigarreta a la setmana)	48 (56,5)	9 (69,2)	57 (58,2)
Consum diari de tabac	45 (52,9)	9 (69,2)	54 (55,1)
Consum experimental d'alcohol (alguna vegada a la vida)	73 (85,9)	13 (100,0)	86 (87,8)
Borratxeres (alguna vegada en darrers 12 mesos)	51 (59,9)	11 (84,6)	62 (63,3)
Consum experimental de cànnabis (alguna vegada a la vida)	57 (67,1)	8 (61,5)	65 (66,3)
Consum de cànnabis en els darrers 30 dies	46 (54,1)	4 (30,8)	50 (51,0)
CAST <sup>1</sup>			
Consum "sense risc"	21 (24,7)	1 (7,7)	22 (2,5)
Risc baix/moderat	17 (20,0)	3 (23,1)	20 (20,4)
Risc alt	23 (27,1)	4 (30,8)	27 (27,5)

1. Cannabis Abuse Screening Test.

Respecte als estats d'ànim i relacions amb els altres, els alumnes de les UECs presenten un pitjor estat d'ànim destacant sobretot que un 36,7% declara sentir-se nerviós/a o en tensió sovint o sempre i que un 31,6%

declara sentir-se avorrit/da (taula 9). Pel que fa al comportament violent, un 70,4% dels alumnes declara haver-se barallat alguna vegada en els darrers 12 mesos i un 25,5% són agressors d'assetjament escolar.

**Taula 9. Comportaments i actituds relacionats amb els estats d'ànim i les relacions amb els altres dels i les alumnes de les UEC segons sexe. Barcelona, enquesta FRESC 2008.**

	Nois n (%)	Noies n (%)	Total n (%)
<b>Estats d'ànim i relacions amb els altres</b>			
Estats d'ànim (sovint o sempre)			
Cansament	16 (18,8)	4 (30,8)	20 (20,4)
Problemes amb el son	27 (31,8)	4 (30,8)	31 (31,6)
Tristesa o depressió	8 (9,4)	1 (7,7)	9 (9,2)
Desesperança de cara al futur	9 (10,6)	2 (15,4)	11 (11,2)
Nerviosisme o tensió	28 (32,9)	8 (61,5)	36 (36,7)
Avorriment	25 (29,4)	6 (46,2)	31 (31,6)
Estat d'ànim negatiu <sup>1</sup>	18 (21,2)	4 (30,8)	22 (22,5)
Comportaments conflictius (alguna vegada)			
Campana a l'escola	39 (45,9)	5 (38,5)	44 (44,9)
Baralles	53 (62,4)	7 (53,9)	60 (61,2)
Trencar coses	49 (57,7)	9 (69,2)	58 (59,2)
Prendre coses dels altres	34 (40,0)	1 (7,7)	35 (35,7)
Comportaments violents (alguna baralla en darrers 12 mesos)			
Baralles físiques	59 (69,4)	10 (76,9)	69 (70,4)
Baralles físiques amb necessitat assistència mèdica	19 (22,4)	4 (30,8)	23 (23,5)
Baralles físiques a l'escola	37 (43,5)	2 (15,4)	39 (39,8)
Assetjament escolar			
Víctima	6 (7,1)	0 (0,0)	6 (6,1)
Agressor/a	23 (27,1)	2 (15,4)	25 (25,5)
Víctima i agressor/a	5 (5,9)	2 (15,4)	7 (7,1)

1. Sentir-se amb 3 o més problemes d'estats d'ànim (sentir-se cansat/da, amb problemes de son, trist/a o deprimid/da, nerviós/a, avorrit/da o desesperançat/da de cara al futur sovint o sempre).

La taula 10 mostra les dades relacionades amb l'alimentació, els accidents i la seguretat vial. Menys d'un 50% dels i les alumnes declara esmorzar i un 24,5% té excés de pes (17,4% amb sobrepès i 7,1% amb obesitat). Quant als ac-

cidents i la seguretat vial, només al voltant del 70% es posen el cinturó seguretat sovint o sempre quan circulen amb cotxe, percentatge molt similar al dels i de les alumnes que es posen el casc quan circulen en moto.

**Taula 10. Comportaments i actituds relacionats amb l'alimentació i els accidents i la seguretat vial dels i les alumnes de les UEC segons sexe. Barcelona, enquesta FRESC 2008.**

	Nois n (%)	Noies n (%)	Total n (%)
<b>Alimentació</b>			
Esmorzar abans de sortir de casa al matí (cada dia)	41 (48,2)	6 (46,2)	47 (48,0)
Realització de dieta per aprimar-se (alguna vegada)	11 (12,9)	3 (23,1)	14 (14,3)
<b>Índex de Massa Corporal (Kg/m<sup>2</sup>)</b>			
IMC (mitjana (DE))	22,3 (3,88)	22,7 (5,0)	22,3 (4,0)
Baix pes	1 (1,2)	0 (0,0)	1 (1,0)
Pes normal	51 (60,0)	9 (69,2)	60 (61,2)
Sobrepès	15 (17,7)	2 (15,4)	17 (17,4)
Obesitat	6 (7,1)	1 (7,7)	7 (7,1)
<b>Accidents i seguretat vial</b>			
Lesions amb necessitat d'assistència mèdica en darrers 12 mesos (dues o més)	27 (31,8)	5 (38,5)	32 (32,7)
Ús del cinturó de seguretat al circular amb cotxe (sovint o sempre)	62 (72,9)	8 (61,5)	70 (71,4)
Ús del casc al circular en moto (sovint o sempre) <sup>1,2</sup>	17 (73,9)	2 (66,6)	19 (73,1)
Pujar a cotxe amb conductor sota els efectes de les drogues (de vegades o sovint) <sup>1</sup>	6 (24,0)	2 (40,0)	8 (26,7)

1. Només s'inclouen els i les alumnes que responien els models d'enquesta de 4t d'ESO i 2n de batxillerat i CFGM (nois: n=25; noies n=5; total=30).

2. Percentatges obtinguts en base als i les alumnes que van en moto (nois: n=23; noies n=3; total=26).

Tal i com es mostra a la taula 11, gairebé un 70% dels alumnes fan esport almenys un cop a la setmana, tot i que aquest percentatge és del 38,5% si considerem només les noies. D'altra banda, miren la televisió una mitjana d'unes 2 hores i mitja diàries en dies laborables. En caps de setmana la mitjana diària disminueix a unes 2 hores diàries. En general, dediquen més hores diàries a mirar televisió, jugar a jocs amb la videoconsola i a l'ordinador en dies d'entre setmana que en dies

de cap de setmana. Respecte a la sexualitat, gairebé el 100% ha mantingut relacions sexuals amb penetració alguna vegada. Aproximadament un 75% utilitza el preservatiu com a mètode anticonceptiu i un 12,2% de les alumnes i parelles dels alumnes s'han hagut de prendre la píndola de l'endemà alguna vegada. Cal destacar que un 6,1% de les alumnes i parelles dels alumnes s'han quedat embarassades alguna vegada a la vida.



**Taula 11. Comportaments i actituds relacionats amb el lleure i la sexualitat dels i les alumnes de les UEC segons sexe. Barcelona, enquesta FRESC 2008.**

	Nois n (%)	Noies n (%)	Total n (%)
<b>Lleure</b>			
Esport (fer esport almenys 1 vegada a la setmana)	63 (74,1)	5 (38,5)	68 (69,4)
Freqüència de sortir de festa per les nits (més de dues vegades a la setmana) <sup>1</sup>	4 (4,7)	1 (7,7)	5 (5,1)
<b>En dies laborables</b>			
Hores diàries de mirar la televisió (mitjana (DE))	2,77 (2,08)	2,10 (2,26)	2,67 (2,10)
Hores diàries de jugar amb la videoconsola (mitjana (DE))	1,55 (1,81)	0,39 (0,78)	1,39 (1,75)
Hores diàries de jugar a l'ordinador (mitjana (DE))	1,75 (2,19)	0,66 (0,75)	1,64 (1,60)
<b>En cap de setmana</b>			
Hores diàries de mirar la televisió (mitjana (DE))	2,08 (2,17)	2,44 (1,99)	2,13 (2,13)
Hores diàries de jugar amb la videoconsola (mitjana (DE))	1,05 (1,68)	0 (0,0)	0,89 (1,59)
Hores diàries de jugar a l'ordinador (mitjana (DE))	1,47 (2,25)	0,72 (0,97)	1,36 (2,12)
<b>Sexualitat<sup>1</sup></b>			
Relacions sexuals amb penetració (alguna vegada a la vida)	24 (96,0)	5 (100,0)	29 (96,7)
<b>Mètodes anticonceptius emprats en relacions sexuals amb penetració</b>			
Preservatiu	19 (79,2)	3 (60,0)	22 (75,9)
Píndola	6 (25,0)	2 (40,0)	8 (27,6)
Marxa enrera	5 (20,8)	0 (0,0)	5 (17,2)
Ús de la píndola de l'endemà (alguna vegada)	10 (11,8)	2 (15,4)	12 (12,2)
Embaràs (alguna vegada)	2 (2,4)	4 (30,8)	6 (6,1)

1. Només s'inclouen els i les alumnes que responien els models d'enquesta de 4t d'ESO i 2n de batxillerat i CFGM (nois: n=25; noies n=5; total=30).

## 7. CONCLUSIONS

L'enquesta FRESC ens permet tenir una visió global dels factors de risc per a la salut dels adolescents de Barcelona, monitoritzar les seves tendències i identificar-ne de nous. A més, a l'edició del 2008, s'han incorporat variables que permeten descriure millor la mostra estudiada com el país d'origen de l'alumne i dels pares i el nivell socioeconòmic de la família (amb l'índex FAS).

En línies generals, s'observa que els consums de tabac i cànnabis entre els joves estan disminuint. No succeeix el mateix amb el consum d'alcohol, que es manté relativament estable.

Pel que fa a la salut mental, les noies presenten més problemes d'estat d'ànim que els nois a l'ESO, però en edats més avançades (2n de batxillerat i CFGM) aquesta diferència desapareix. D'altra banda, el percentatge de nois amb comportaments conflictius és superior al de les noies en tots els cursos i disminueix amb l'edat, excepte el fet de fer campana a l'escola, que augmenta. El percentatge de noies implicades en l'assetjament escolar és inferior que el de nois i, en ambdós casos, les prevalències d'agressors, víctimes i víctima-agressors són inferiors entre els i les alumnes de 2n de batxillerat i CFGM. Per primera vegada es disposa de dades sobre l'assetjament sexual, que resulta ser més freqüent entre les noies i majoritàriament es dona al carrer.

Continua essent preocupant l'elevada proporció de nois i, sobretot, de noies que no esmorza mai abans de sortir de casa (25,4% de les noies de 2n de batxillerat i CFGM) i que fa o ha fet dieta per aprimar-se alguna vegada (37,9% de les noies de 2n de batxillerat i CFGM). Aquests percentatges són més elevats en les edats més avançades. L'any 2008 es va poder mesurar per primera vegada el pes i la talla de cada individu de forma objectiva. A 2n d'ESO la prevalença d'obesitat i sobrepès se situa al voltant d'un 30% i disminueix amb l'edat mantenint-se sempre en percentatges superiors entre els nois.

El percentatge d'alumnes que ha patit dues o més lesions amb necessitat d'assistència mèdica en els últims 12 mesos és superior entre els nois. Les dades mostren com s'han assolit uns percentatges molt elevats (superiors al 90%) de nois i noies que es posen el cinturó de seguretat quan viatgen en cotxe i el casc quan es desplacen en moto.

Més del 75% dels alumnes fan esport setmanalment excepte en el cas de les noies de 2n de batxillerat i CFGM en que el percentatge és d'un 50%. En ambdós sexes la mitjana d'hores diàries que miren la televisió és d'entre

2 i 3 hores segons sigui dia laborable o cap de setmana. En canvi, les noies dediquen menys temps de lleure a jugar amb la videoconsola i jocs d'ordinador que els nois i la mitjana d'hores diàries dedicades a aquesta activitat disminueix amb l'edat. Respecte a l'oci nocturn, el percentatge d'alumnes que surt de nit setmanalment es duplica a 2n de batxillerat i CFGM respecte 4t d'ESO i és molt similar en nois i noies.

Malgrat l'elevat ús del preservatiu com a mètode anti-conceptiu (entre el 80% i el 90%) encara hi ha un percentatge considerable d'alumnes que utilitza altres mètodes que no són efectius per evitar el contagi de malalties de transmissió sexual ni embarassos no desitjats com ara "la marxa enrera".

En aquesta edició s'ha inclòs per primera vegada un indicador individual de nivell socioeconòmic. La visió global de l'anàlisi dels comportaments de risc segons el nivell socioeconòmic ens mostra associacions discretes i no sempre consistents entre els diferents grups d'edat i sexe, com d'altra banda podríem esperar atès que el nivell socioeconòmic no té en l'adolescència una correlació tan forta amb el nivell de salut i els seus determinants com en l'edat adulta. Malgrat aquestes limitacions, sí que s'observen algunes tendències que caldrà analitzar amb cura; així, s'observa entre els joves de nivell socioeconòmic més baix una major freqüència de problemes de salut mental i violència, obesitat, i consum d'algunes substàncies, mentre que entre els joves de nivell socioeconòmic més elevat trobem més freqüència de pràctica esportiva i d'accidents.

En línies generals, els alumnes que assisteixen a les Unitats d'Escolarització Compartida presenten en major percentatge uns comportaments de risc relacionats amb la salut que els i les estudiants d'Educació Secundària. Hi ha una major proporció de consumidors/es de tabac, alcohol i cànnabis; presenten un pitjor estat d'ànim i majors dificultats en les relacions amb els altres i hi ha una menor proporció de nois i noies que compleix les mesures de seguretat vial quan circulen en cotxe (ús del cinturó de seguretat) i en moto (ús del casc).

Aquests resultats ens donen una visió global dels principals comportaments de risc dels joves de la ciutat de Barcelona. Les dades indiquen que cal mantenir les actuacions preventives pel que fa al consum de substàncies addictives legals i ilegals, i tenir en compte la situació del consum d'alcohol, que a diferència del consum de tabac i cànnabis segueix estable o augmenta lleugerament. També s'hauria de continuar vetllant pel respecte i la to-

lerància i fomentar activitats en el lleure que potenciïn la convivència i les relacions entre iguals. A més, cal seguir fomentant l'exercici físic i els hàbits d'alimentació saludable. Alhora, s'han de mantenir els esforços per aconseguir que les relacions sexuals siguin segures, per tal d'evitar malalties de transmissió sexual i l'embaràs no desitjat, recordant que la píndola de l'endemà no evita el contagi i que tampoc és un mètode anticonceptiu.

Les dades de l'enquesta FRESC 2008 seran analitzades en més profunditat estratificant per les variables que es considerin necessàries per tal de dissenyar intervencions preventives adequades. La informació de la que disposem ens permetrà avaluar l'efectivitat d'antics i nous programes i continuar treballant per aconseguir els millors indicadors que descriguin els comportaments de risc del joves de la ciutat.

## 8. BIBLIOGRAFIA

- Ahonen, E., Nebot, M. i Giménez, E. (2007). Negative mood states and related factors in a sample of adolescent secondary-school students in Barcelona (Spain). *Gaceta Sanitaria*, 21, (1), 43-52.
- Agència de Salut Pública de Barcelona. (2006). Factors de risc en estudiants de secundària de Barcelona: resultats principals de l'informe FRESC 2004. Barcelona: Ariza, C., Díez, E., Giménez, E., Juárez, O. i Nebot, M.
- Ariza, C., Nebot, M., Villalbí, J.R., Díez, E., Tomas, Z. i Valmayor, S. (2003). Trends in tobacco, alcohol and cannabis consumption among secondary school pupils in Barcelona, Spain (1987-1999). *Gaceta Sanitaria*, 17, (3), 190-195.
- Cole, T.J., Bellizzi, M.C., Flegal, K.M. i Dietz, W.H. (2000). Establishing a standard definition for child overweight and obesity worldwide: international survey. *BMJ*, 320, 1240-1243.
- Cole, T.J., Flegal, K.M., Nicholls, D. i Jackson A.A. (2007). Body mass index cut offs to define thinness in children and adolescents: international survey. *BMJ*, 335, (7612), 166-167.
- Comin, E., Torrubia, R., Mor, J., Villalbí, J.R. i Nebot, M. (1997). Fiabilidad de un cuestionario autoadministrado para investigar el nivel de ejercicio y el consumo de tabaco y alcohol en escolares. *Medicina Clínica*, 108, 293-298.
- España, Ministerio de Sanidad y Política Social (2006). Encuesta estatal sobre uso de drogas en enseñanzas secundarias (ESTUDES). España: Delegación del Gobierno para el Plan Nacional sobre Drogas. Extret de: <http://www.pnsd.msc.es/Categoria2/observa/pdf/CuestionarioEstudes2006.pdf>
- García, X., Perez, A. i Nebot, M. (2009). Factores relacionados con el acoso escolar (bullying) en los adolescentes de Barcelona. *Gaceta Sanitaria*. doi:10.1016/j.gaceta.2009.09.017.
- Generalitat de Catalunya (2006). Enquesta "Els adolescents i la salut" (programa salut i escola).
- Legleye, S., Karila, L., Beck, F. i Reynaud, M. (2007). Validation of the CAST, a general population Cannabis Abuse Screening Test. *Journal of substance abuse*, 12, (4), 233-242.
- Ventura, A., Carcel, C., Canals, R.M., García, R., Pujol, C. i Tomas, P. (1999). *Índex de capacitat econòmica familiar a la ciutat de Barcelona II*. Barcelona, España: Ajuntament de Barcelona.
- World Health Organization. (2006). Health Behavior in School-aged Children: international report from the 2005-2006 survey (Health policy for children and adolescents, no. 5). Edinburgh: WHO.



**C S B** Consorci Sanitari de Barcelona

 **Agència  
de Salut Pública**