

M 08

Àrea d'Acció Social i Ciutadania

Memòria 2008



M 08

Memòria 2008

Àrea d'Acció Social i Ciutadania

Sumari

Presentació del regidor	5
Presentació de la gerent	7
1 Àrea d'Acció Social i Ciutadania	9
2 Direcció Executiva d'Acció Social	13
3 Direcció Tècnica d'Acció Social	21
4 Direcció de Drets Civils	25
5 Direcció de Participació Social	31
6 Direcció de Salut	39
7 Departament de Comunicació	43
8 Departament d'Administració i Secretaria Técnicojurídica	47
9 Departament de Recerca i Coneixement	53
Organismes autònoms:	
10 Institut Municipal de Persones amb Discapacitat	57
11 Agència de Salut Pública	63
Annex 1. Equipaments	69

Presentació del regidor

La Memòria de l'Àrea d'Acció Social i Ciutadania corresponent a l'any 2008 pretén sintetitzar l'esforç d'un ampli equip de professionals vinculats als diferents serveis municipals orientats a fer de Barcelona una ciutat inclusiva i solidària. Barcelona la fan, dia a dia, els seus ciutadans i ciutadanes. Persones diverses pel que fa als orígens, les edats, les formes de convivència i les pautes d'ús dels temps i dels espais. La riquesa humana, el dinamisme i la voluntat d'implicació en la millora dels barris i de la vida quotidiana són elements que defineixen la nostra ciutat. I n'estem orgullosos. Però a Barcelona s'expressen també riscos i situacions d'exclusió social, necessitats socials arrelades en desigualtats clàssiques i emergents. I cal fer-hi front.

L'Àrea d'Acció Social i Ciutadania, al llarg de l'any 2008, ha aprofundit les polítiques orientades a congregar la rica diversitat barcelonina amb l'objectiu que tothom pugui viure dignament a la nostra ciutat. És a dir, amb autonomia d'acord als propis projectes vitals; en el marc de relacions d'igualtat i justícia social; a partir del reconeixement i la valoració de les diferències; i sobre la base de vincles comunitaris forts amb valors de convivència compartits. Aquestes finalitats s'han traduït en un ampli ventall de recursos, serveis i programes d'acció, bé de caràcter bàsic i universal, bé orientats a col·lectius de població específics (infants i adolescents, persones vulnerables, gent gran, persones amb discapacitat, persones nouvingudes...).

Espero que la Memòria us pugui resultar útil com a eina de coneixement i que els diferents apartats en què s'estructura siguin d'interès per a tothom. Per a nosaltres, la valoració de la feina feta esdevé sobretot compromís per continuar en la tasca de fer de Barcelona una ciutat per a totes les persones, un espai de ciutadania sense exclusions.

Ricard Gomà i Carmona

Tinent d'alcalde d'Acció Social i Ciutadania

Presentació de la gerent

L'Àrea d'Acció Social i Ciutadania forma part de les sis àrees d'àmbit de ciutat que juntament amb els 10 districtes conformen l'estructura de govern amb la qual s'ha dotat l'Ajuntament per donar servei a la ciutat.

Treballem estretament lligats als 10 districtes i als 73 barris, tenint en compte que els serveis a les persones es presten en el territori, amb la voluntat de garantir la proximitat a la ciutadania, l'equitat i els mateixos drets per a tothom sense oblidar la necessitat de donar resposta a les singularitats de cada barri.

L'Àrea està integrada per la Direcció d'Acció Social, estructurada en dues, la Direcció Executiva i la Direcció Tècnica; la Direcció de Drets Civils, la Direcció de Salut, la Direcció de Participació Social i l'Institut Municipal de Persones amb Discapacitat, amb una despesa l'any 2008 de 65.022.858,85 euros, sense comptabilitzar les transferències als organismes autònoms adscrits.

Fent l'anàlisi per àmbits d'actuació, la Direcció d'Acció Social compta amb el pressupost més important, el 85%. D'aquest pressupost cal destacar l'aportació de la Generalitat de Catalunya pel que fa al Conveni Marc de Serveis Socials: 29.526.125,39 euros.

Durant aquest 2008, la Direcció d'Acció Social ha tingut més rellevància que la resta de direccions. La nova Llei de serveis socials i la Llei de promoció de l'autonomia personal i atenció a les persones en situació de dependència ens ha obligat a repensar la nostra actuació per a la cobertura de necessitats de la ciutadania i la prestació de serveis socials.

L'any 2008 s'ha definit el Model de Serveis Socials Bàsics de Barcelona, aprovat com a mesura de Govern el 29 de febrer, que es basa en un seguit de principis orientadors: Accessibilitat, Universalitat, Equitat, Normalització, Confiança, Globalitat, Cooperació, Treball en xarxa, Proximitat, Proactivitat, Flexibilitat, Participació, Eficàcia i Eficiència i Qualitat. El model també defineix els aspectes clau que han d'implicar un canvi qualitatiu cap a una nova cultura professional i planteja, en un entorn de clara oportunitat, la millora dels serveis en diferents vessants de la seva producció.

En l'àmbit de Drets Civils, hem concentrat els esforços a visualitzar el compromís municipal amb els drets humans i la pau i la seva utilitat en la construcció de ciutadania, a partir d'un treball coordinat amb les entitats i les institucions de la ciutat, així com amb les diverses àrees, instituts i empreses municipals.

En l'àmbit de Salut s'ha creat la Direcció de Serveis de Salut, amb l'objecte de vetllar pel compliment dels acords presos entre l'Ajuntament i la Generalitat en matèria de salut a la ciutat i de promoure accions de promoció de salut en els territoris.

L'Institut Municipal de Persones amb Discapacitat treballa de manera transversal amb la resta de direccions i departaments a fi de garantir l'accessibilitat física i la mobilitat en l'espai urbà, equipaments, instal·lacions públiques i els serveis de transport públic, l'accessibilitat comunicativa, en especial de les persones amb discapacitat sensorial i problemes de comunicació, l'impuls d'habitatges assequibles i accessibles en el Pla Municipal d'Habitatge i el foment de la participació i l'associacionisme.

Amb el compromís de construir una ciutat amb el teixit social, hem continuat treballant en el marc de l'Acord Ciutadà per una Barcelona Inclusiva, amb més de 400 entitats que aporten la seva experiència, el seu potencial i les seves propostes de millora.

M. Glòria Figuerola

Gerent de l'Àrea d'Acció Social i Ciutadania

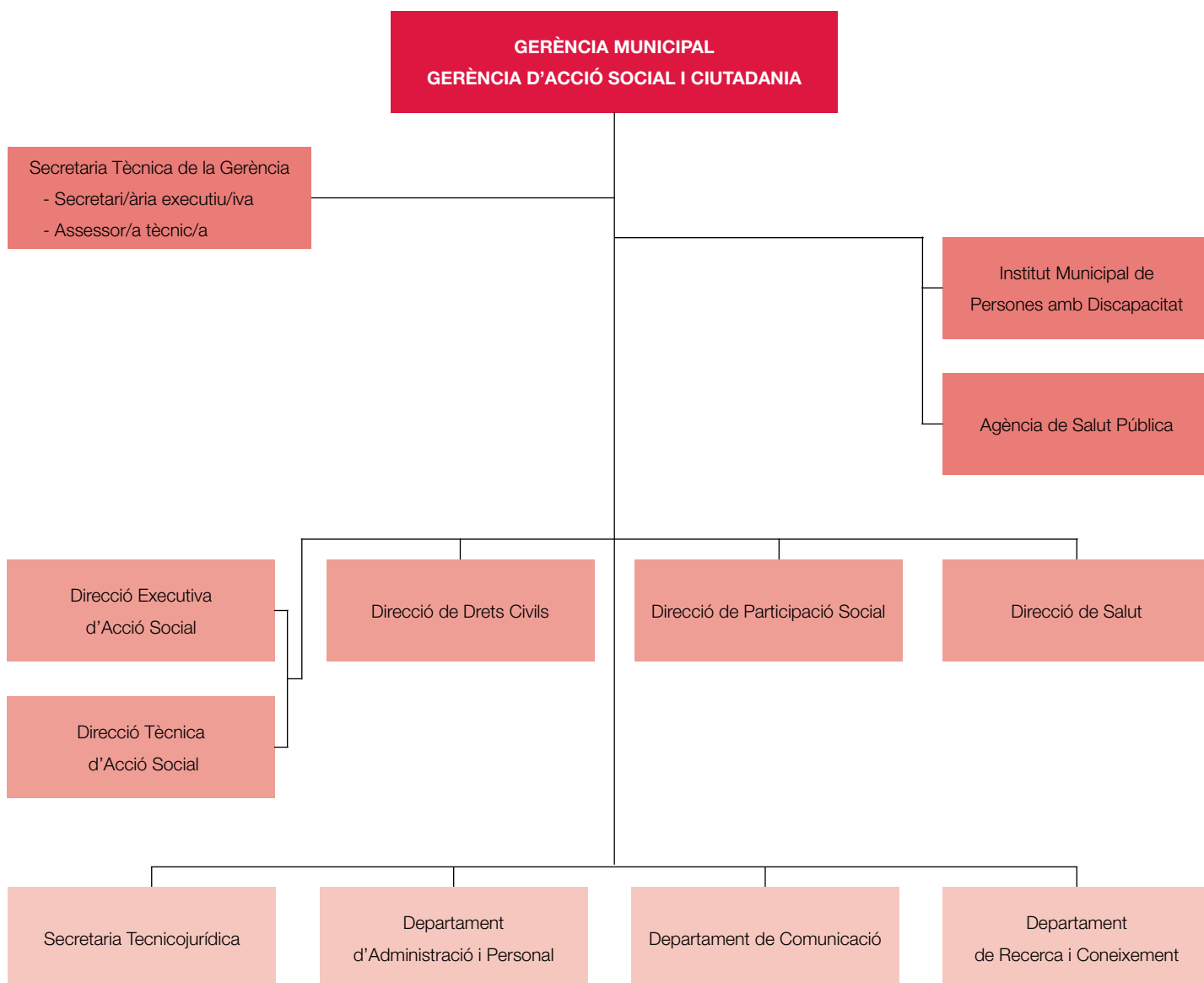
1

Àrea
d'Acció
Social i
Ciutadania

Missió:

La missió de l'Àrea d'Acció Social i Ciutadania és vetllar perquè tots els ciutadans i ciutadanes de Barcelona puguin viure dignament a la nostra ciutat, és a dir, amb autonomia i d'acord amb el projecte vital de cadascú; amb relacions d'igualtat i justícia social; amb el ple reconeixement dels drets de ciutadania; amb la garantia institucional

d'accés als recursos socials i de salut que faciliten el desenvolupament humà; amb el compromís d'actuacions transversals per garantir la inclusió en matèria laboral i d'habitatge; amb el manteniment i la generació de vincles socials sòlids (afectius i comunitaris) que aporten base a la trajectòria vital, i amb l'actuació transversal adequada en matèria d'habitatge per assegurar la inclusió i un allotjament digne en les situacions que ho requereixin.



Entorn:

Els darrers anys han tingut lloc importants processos de transformació en el nostre entorn, i en especial a la nostra ciutat: increment de l'esperança de vida, arribada d'un gran nombre de població nouvinguda, importants avenços de la societat del coneixement i significatius canvis en les formes de vida i convivència. Aquests canvis tenen uns efectes positius en l'evolució de la societat, però al mateix temps generen noves problemàtiques entre grups específics amb menys capacitat d'adaptació o menys recursos per accedir-hi, la qual cosa pot abocar a una erosió dels vincles socials i de les identitats comunitàries.

Davant la previsió d'aquesta nova realitat social, al llarg dels darrers anys s'han aprovat noves legislacions i models d'actuació en l'àmbit de les polítiques socials (Llei de la dependència, nou model de serveis socials, etc.) que s'han començat a implantar al llarg de l'any 2008.

Pel que fa a l'organització, l'agost del 2007 es va aprovar el decret que constituïa la nova Àrea d'Acció Social i Ciutadania. Al llarg del 2008 se n'ha anat consolidant l'estructura i acabant de donar-li forma. L'actual organigrama de l'Àrea es conforma segons l'esquema de la pàgina anterior.

Recursos:**Taula 1. Despeses de funcionament**

Àrea d'Acció Social i Ciutadania, 2008

	Personal	Béns corrents i serveis	Despeses financeres	Transferències corrents	Inversions	Total 2008 (€)
Gerència	393.005,37	212.299,45		21.373,10	228.641,73	855.319,65
Direcció d'Acció Social	11.287.490,52	31.235.749,65		10.920.363,86	1.576.164,58	55.019.768,61
Direcció de Drets Civils	742.147,51	960.441,14		633.400,00		2.335.988,65
Direcció de Participació Social	395.243,66	142.332,42				537.576,08
Direcció de Salut ¹	322.977,18					322.977,18
Total direccions	13.140.864,24	32.550.822,66		11.575.136,96	1.804.806,31	59.071.630,17
1. Inclou les despeses de personal de la Delegació de Salut.						
Secretaria Técnicojurídica	334.592,57					334.592,27
Departament d'Administració i Personal	809.420,34	970.628,91		1.828.445,68		3.608.494,93
Departament de Comunicació	190.236,70	511.954,17				702.190,87
Departament de Recerca i Coneixement	310.318,16	164.607,57				474.925,73
Departament de Serveis Tècnics	191.380,03	639.644,55				831.024,58
Total departaments	1.835.947,80	2.286.835,20		1.828.445,68		5.951.228,68
TOTAL DESPESES	14.976.812,04	34.837.657,86		13.403.582,64	1.804.806,31	65.022.858,85
	Personal	Béns corrents i serveis	Despeses financeres	Transferències corrents	Inversions i transferències de capital	Total 2008 (€)
Institut Municipal de Persones amb Discapacitat	3.046.574,00	1.132.037,00	336,00	2.641.745,00	113.053,00	6.933.745,00
Agència de Salut Pública	14.929.996,58	11.696.821,13		1.335.869,58	1.486.111,73	29.448.799,02
Total	17.976.570,58	12.828.858,13	336,00	3.977.614,58	1.599.164,73	36.382.544,02

Taula 2. Personal**Àrea d'Acció Social i Ciutadania, 2008**

	Directius/ives	Tècnics/iques	Administratius/ives i auxiliars	Altres	Total 2008	Mitjana d'edat	% dones
Gerència	4	7	6		17	47,6	70,1
Direcció d'Acció Social	6	146	22		174	43,0	82,0
Direcció de Drets Civils	1	10	5		16	51,4	75,0
Direcció de Participació Social	1	6	2		9	51,6	78,0
Direcció de Salut ¹	1	2	2		5	52,4	80,0
Total direccions	13	171	37		221		

1. Inclou les despeses de personal de la Delegació de Salut.

Mitjana d'edat	50,5	43,2	48,7		44,5		
% dones	61,5	81,9	81,1		80,5		

Secretaria Tecnicojurídica	1	3	3		7	47,0	85,7
Departament d'Administració i Personal	2	1	18	5	26	50,0	54,0
Departament de Comunicació	1	1	2		4	49,3	75,0
Departament de Recerca i Coneixement	1	2	3		6	42,5	33,3
Departament de Serveis Tècnics	-	3	1		4	52,8	25,0
Total departaments	5	10	27	5	47		

Mitjana d'edat	50,6	46,7	47,9	55,8	48,8		
% dones	40,0	50,0	55,6	80,0	55,3		

	Directius/ives	Tècnics/iques	Administratius/ives i auxiliars	Altres	Total 2008	Mitjana d'edat	% dones
Institut Municipal de Persones amb Discapacitat	5	36	22		63	46,2	76,0
Agència de Salut Pública ¹	8	233	106		347	46,4	72,3
Total	13	269	128		410		

Mitjana d'edat	52,12	40,9	46,4				
% dones	50,0	71,7	48,0				

1. El nombre total de personal recull les persones en plantilla, incloent-hi les divuit persones procedents de la Generalitat de Catalunya adscrites funcionalment al Laboratori.

2

Direcció
Executiva
d'Acció Social

Missió:

La Direcció Executiva d'Acció Social té com a missió contribuir a fer de Barcelona una ciutat inclusiva i solidària, on totes les persones, de totes les edats, orígens i condicions, puguin portar a terme els seus projectes vitals amb la màxima autonomia i igualtat, i accedir als recursos bàsics de desenvolupament humà, tot garantint la vinculació a relacions i xarxes socials significatives.

Entorn:

L'actuació de la Direcció Executiva d'Acció Social durant l'any 2008 està marcada, d'una banda, pel **nou marc normatiu**, la Llei de serveis socials i la Llei de promoció de l'autonomia personal i atenció a les persones en situació de dependència, i d'una altra, per les **noves realitats emergents**. Aquests dos fets han comportat tres reptes fonamentals per a la Direcció:

- Gestionar el desplegament de la Llei de promoció de l'autonomia personal i atenció a les persones en situació de dependència.
- Preparar els serveis socials bàsics per adaptar-se a les exigències de la nova Llei de serveis socials aprovada l'octubre del 2007 i que va entrar en vigor l'1 de gener de 2008.
- Fer canvis en alguns serveis per poder donar la resposta adequada a les necessitats canviants dels ciutadans de Barcelona.

Per aconseguir aquests reptes, la Direcció de Serveis d'Acció Social s'ha dotat de quatre departaments:

- Serveis Socials Bàsics
- Infància i Famílies
- Gent Gran
- Atenció a Persones Vulnerables

A més a més, la Direcció també compta amb el Servei d'Urgències i Emergències, que té una dinàmica pròpia atesa la naturalesa del servei.

Dins del model organitzatiu, un element important per a la millora de l'atenció social és el procés que s'ha iniciat per a la selecció dels directors territo-

rials de serveis socials, que, depenent inicialment de l'Àrea d'Acció Social i Ciutadania i concretament de la Direcció d'Acció Social, han de garantir criteris homogenis per a tota la ciutat.

Finalment, i pel que fa a les millores tecnològiques, s'ha dotat els professionals dels serveis socials d'una nova eina per millorar la comunicació i la gestió diària: el portal del professional.

Recursos:

Taula 1. Liquidació del pressupost
Direcció d'Acció Social, 2008

Capítol	Euros	%
Personal	11.287.490,52	20
Béns corrents i serveis	31.235.749,65	57
Transferències corrents	10.920.363,86	20
Inversió i transferències de capital	1.576.164,58	3
Total	55.019.768,61	100

Taula 2. Plantilla dels centres de serveis socials per perfils professionals
Direcció d'Acció Social, 2008

Perfil	Nre. de professionals
Director/a	34
Treballador/a social	237
Educador/a social	102
Recepcionista	33
Total	406

Activitat:**• Departament de Serveis Socials Bàsics**

La variació legislativa en relació amb el tractament de les situacions de dependència ha suposat un increment de les persones ateses pels serveis socials bàsics, començant amb els casos de gran dependència (grau III) el 2007, continuant amb els de dependència greu (grau II) a partir del 2008 i que continuarà el 2009 i el 2010, i finalitzant amb els de dependència moderada (grau I), a partir del 2011. Els professionals dels serveis socials bàsics són els responsables de l'elaboració dels PIA (Programa Individual d'Atenció) i de fer-ne el seguiment. Tot

i que l'elaboració dels primers PIA es va iniciar al llarg del 2007, no ha estat fins al 2008 que aquests programes s'han començat a finalitzar.

L'Ajuntament de Barcelona ha elaborat 7.290 PIA l'any 2008, amb la distribució territorial que reflecteix la taula 5.

Aquest fet ha requerit un augment del nombre de professionals, augment que es va iniciar ja el 2007 amb la incorporació de 27 professionals i ha continuat el 2008, amb nous professionals repartits entre els centres de serveis socials i l'Àrea d'Acció Social, que té un equip de suport als serveis socials bàsics. El 2008 s'han incorporat 31 nous professionals, 29 a districtes i 2 a l'Àrea d'Acció Social (vegeu la taula 6).

Un altre servei que ha tingut un creixement molt important és el de teleassistència (el 27,3% més d'usuaris l'any 2008 respecte del 2007), que ha estat un dels primers de caire universal.

De la mateixa manera, la gestió dels serveis d'ajuda a domicili ha continuat creixent durant l'any. El

contracte actual finalitza l'abril del 2009, de manera que el 2008 s'ha fet la previsió de l'evolució del servei i l'elaboració del nou plec de condicions considerant, a més dels serveis preventius, l'atenció a la dependència i el possible copagament dels serveis.

• Departament d'Infància i Família

L'any 2008 s'ha continuat amb l'atenció dels infants i adolescents en situació d'alt risc mitjançant els onze equips d'atenció a la infància i l'adolescència (EAIA). La taula 8 ens indica l'evolució de l'atenció en aquest àmbit.

Cal destacar que el 2008 s'ha signat l'acord entre l'Ajuntament i la Direcció General d'Atenció a la Infància i Adolescència per a la creació d'un equip central EAIA per a l'atenció de les urgències.

En l'atenció preventiva, és important destacar la previsió d'obertura del primer centre obert per a infants de titularitat municipal.

Taula 3. Evolució de l'atenció individual i familiar als centres de serveis socials

Direcció de Serveis d'Acció Social, 2008

Categoria	2006	2007	2008
Persones ateses	42.444	44.943	51.018
Unitats d'atenció realitzades	144.099	153.099	176.711

Taula 4. Persones ateses als centres de serveis socials (distribució per districtes)

Direcció de Serveis d'Acció Social, 2008

	Nombre CSS	Usuaris atesos	Unitats d'atenció
Ciutat Vella	5	6.485	28.855
Eixample	5	7.574	24.884
Sants-Montjuïc	3	5.964	20.312
Les Corts	2	1.577	5.275
Sarrià-Sant Gervasi	2	2.638	8.957
Gràcia	2	3.713	12.438
Horta-Guinardó	4	5.620	20.096
Nou Barris	4	6.457	19.988
Sant Andreu	3	4.373	13.792
Sant Martí	4	6.617	22.114
Total Barcelona	34	51.018	176.711

Taula 5. PIA elaborats per districtes

Direcció de Serveis d'Acció Social, 2008

	Nombre	%
Ciutat Vella	247	3,4
Eixample	1.523	20,9
Sants-Montjuïc	637	8,7
Les Corts	320	4,4
Sarrià-Sant Gervasi	598	8,2
Gràcia	667	9,1
Horta-Guinardó	831	11,4
Nou Barris	783	10,7
Sant Andreu	651	8,9
Sant Martí	1.033	14,2
Total Ajuntament	7.290	85,5
Consorci de Serveis Socials Barcelona	1.239	14,5
Total Barcelona	8.529	100

Taula 6. Professionals d'atenció a la dependència per districtes
Direcció de Serveis d'Acció Social, 2008

	Nre. treballadors socials
Ciutat Vella	3
Eixample	11
Sants-Montjuïc	5
Les Corts	3
Sarrià-Sant Gervasi	4
Gràcia	4
Horta-Guinardó	7
Nou Barris	6
Sant Andreu	4
Sant Martí	7
Direcció Acció Social	4
Total Barcelona	58

• Departament de Gent Gran

Des del Departament de Gent Gran s'han posat en funcionament 120 nous habitatges amb serveis, 70 a Bronze/Coure i 50 al passeig Urrútia, a més de continuar amb la gestió del SAUV (Servei d'Atenció a les Urgències de Vellesa), dels equipaments residencials i dels centres de dia.

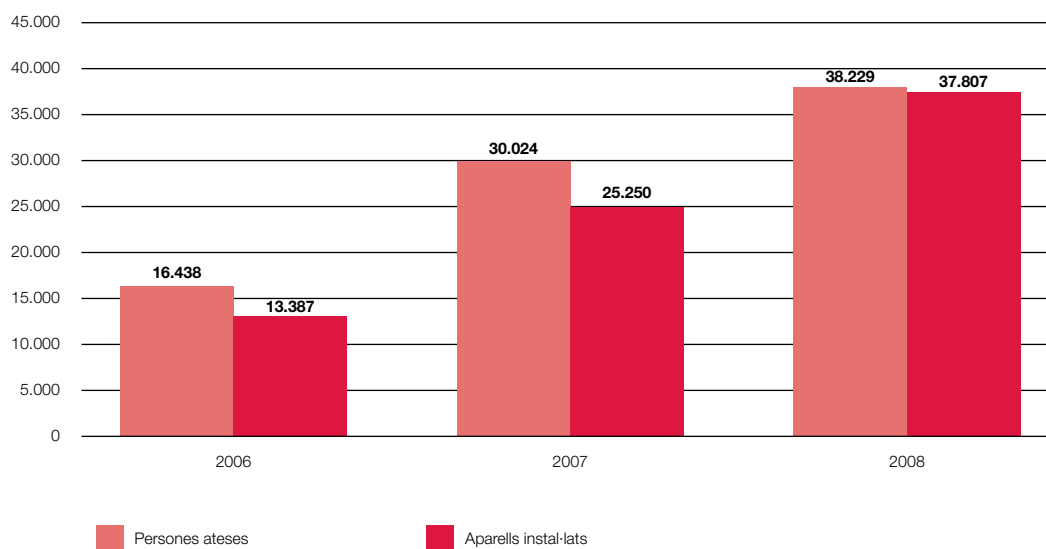
L'atenció de les persones que cuiden les persones grans i les persones discapacitades és una altra de les preocupacions de la Direcció d'Acció Social, i el 2008 s'ha posat en funcionament una nova xarxa: la xarxa de suport a famílies cuidadores, de la qual formen part vuit entitats.

• Departament de Persones Vulnerables

El Departament de Persones Vulnerables ha continu-

Gràfic 1. Servei de Teleassistència. Evolució 2006-2008

Direcció de Serveis d'Acció Social, 2008



Taula 7. Evolució 2007-2008 de llars i persones ateses amb algun servei d'ajuda a domicili

Direcció de Serveis d'Acció Social, 2008

	2007	2008	% increment
Llars ateses	7.308	10.478	43,4
Persones ateses	8.177	11.622	42,1

Taula 8. Atenció a la infància i l'adolescència en alt risc

Direcció de Serveis d'Acció Social, 2008

	2007	2008	% increment
Menors atesos	3.315	3.065	-7,5

at amb el desplegament i la millora dels serveis per a persones sense sostre, ha acollit un total de 4.485 persones (l'11,8% més que el 2007), i ha augmentat el nombre de professionals dels serveis d'inserció social, que ja disposen de 35 professionals.

En els menjadors socials s'ha augmentat i millorat l'atenció a les persones vulnerables, i s'han arribat a servir 339.576 àpats (el 28,6% més que el 2007).

• Servei d'Urgències i Emergències

Aquest servei ha treballat en l'elaboració del nou model de gestió del CUESB (Centre d'Urgències i Emergències Socials de Barcelona), substituint el CMAUS (Centre Municipal d'Atenció a les Urgències Socials), que tot i estar obert les 24 hores dels 365 dies de l'any, només actuava com a suport per als centres de serveis socials de la ciutat fora dels horaris dels centres de serveis socials. Amb el CUESB, a més de garantir una atenció equitativa i homogènia als ciutadans, s'aconsegueix que com a servei central, complementi els serveis territorials i doni suport des d'una perspectiva única.

• Servei de Gestió de Conflictes d'Àmbit Social a l'Espai Urbà

El Servei de Gestió de Conflictes d'Àmbit Social a l'Espai Urbà té com a missió mantenir les condicions de convivència entre els ciutadans de la

ciutat, analitzant i dissenyant plans d'intervenció coordinada i conjunta amb altres serveis i recursos, tant municipals com externs, en les situacions de conflicte obert que es puguin produir, i també dur a terme una tasca preventiva de diagnòstic dels territoris, recomanant propostes d'actuacions per facilitar la convivència, el civisme i la tolerància entre la població.

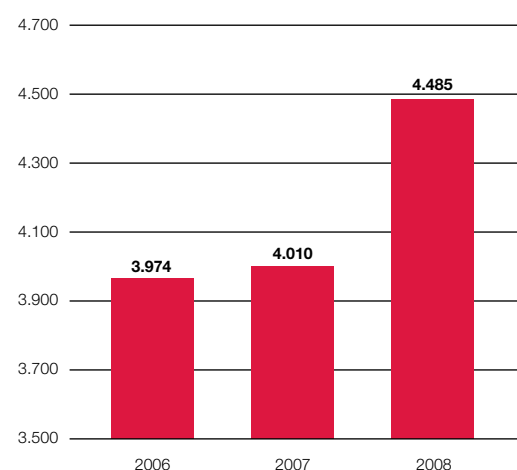
El servei es va crear l'abril del 2006 i al llarg del 2007 ja es va consolidar estenent la seva intervenció a tots els districtes de la ciutat. L'any 2008 ha mantingut el grau d'intervenció a la totalitat dels districtes de la ciutat, i fins i tot ha incrementat el nombre de recursos el segon semestre de l'any, cosa que ha permès ampliar aquesta intervenció. El Servei de Gestió de Conflictes s'ha iniciat l'any 2008 amb la mateixa estructura de personal dels anys anteriors: vuit professionals que formen dos equips diferenciats de quatre membres, tots sota el comandament del director del servei. Tanmateix, a partir de juny s'ha incrementat el nombre de professionals fins a dotze, amb la incorporació dels quatre professionals que componien el servei d'EPI del districte de Ciutat Vella.

Al llarg de l'any 2008 el Servei de Gestió de Conflictes ha intervingut en 66 localitzacions diferents, la qual cosa suposa un increment de gairebé el 30% en relació amb l'any 2007. Els districtes on s'han fet més intervencions han estat Sants-Montjuïc, Ciutat Vella i Sant Martí (13, 12 i 11, respectivament). Dels 66 espais d'intervenció, 7 provenien de l'any 2007 i 59 han estat espais de nova intervenció, plantejats al llarg de l'any 2008. Les demandes d'intervenció provenen principalment dels districtes (42 demandes), la qual cosa indica el grau d'acceptació del servei per part d'aquests òrgans.

És important destacar el canvi que ha significat l'increment de professionals (de vuit a dotze) a partir del mes de juny i la repercussió que ha tingut en el volum d'hores i espais d'intervenció. Així, si al llarg del primer semestre es van obrir 12 espais d'intervenció nous, el segon trimestre el nombre d'espais va ser de 47.

Finalment, també cal esmentar la demanda de noves tipologies d'encàrrecs en relació amb l'any

Gràfic 2. Acolliment residencial de persones sense sostre
Direcció de Serveis d'Acció Social, 2008



2007. Enguany s'han dut a terme actuacions específiques en espais concrets i intervencions comunitàries a escala de barri, i també s'ha fet una diagnosi a escala de Barcelona en referència a l'ús massiu i intensiu de la via pública com a problemàtica comuna a diferents espais de la ciutat.

Reptes de futur per al 2009:

Els principals reptes que es planteja la Direcció Executiva d'Acció Social per al 2009 són:

- Continuar amb la gestió del desplegament de la LAPAD (Llei de promoció de l'autonomia personal i l'atenció a la dependència).
- Iniciar el nou model d'atenció social des dels serveis socials bàsics en tres centres de serveis socials pilots (la Marina, la Barceloneta i el Fort Pienc).
- Desenvolupar el nou model d'organització territorial. La constitució de l'Institut de Serveis Socials serà un element molt important per a la millora de la gestió dels serveis socials bàsics.
- Gestionar el nou contracte del Servei d'Ajuda a Domicili, que comporta passar de 25.000.000 d'euros a 42.000.000 d'euros.

- Posar en funcionament dos plans de desenvolupament comunitari més a la ciutat, un al districte de Gràcia i un altre al districte de Sant Andreu.
- Realitzar les obres de reforma d'onze centres de serveis socials ubicats a sis districtes de la ciutat i fer-ne onze de nous a set districtes.
- Millorar l'equipament del Centre de Dia Meridiana per a persones sense sostre, realitzant un nou equipament integral.
- Crear un nou EAIA a Gràcia.
- Crear un EAIA central per a l'atenció de les urgències i dels menors que no tenen domicili fix.
- Realitzar obres de reforma a les seus de tres EAIA.
- Posar en funcionament i gestionar un centre obert municipal per a infants.
- Posar en funcionament dues promocions d'habitatges amb serveis per a gent gran amb un total de 161 places.
- Realitzar obres de remodelació de la residència per a gent gran Josep Miracle i ampliar-la amb vuit places més.

Jordi Sánchez i Massip

Director d'Acció Social

Taula 9. Indicadors de producció dels serveis**Direcció de Serveis d'Acció Social, 2008**

Departament de Serveis Socials Bàsics	2007	2008	% increment
Unitats d'intervenció als centres de serveis socials	153.099	176.711	15,4
Persones ateses als centres de serveis socials	44.943	51.018	13,5
Llars amb servei d'atenció domiciliària	7.308	10.478	43,4
Persones ateses amb serveis d'atenció domiciliària	8.177	11.622	42,1
Persones ateses pel servei de teleassistència ¹	30.024	38.525	28,3
Aparells en funcionament al final de l'any	25.250	37.807	49,7
Sol·licituds de reconeixement de situació de dependència	7.616	12.134	59,3
PIA iniciats	503	10.145	-
PIA finalitzats	4	7.748	-

Persones ateses pel SAIER

20.417

21.125

3,5

1. Dada corresponent al darrer mes de l'any

Departament d'Infància i Família	2007	2008	% increment
Menors en risc atesos als EAIA	3.315	3.065	-7,5

Departament de Gent Gran	2007	2008	% increment
Estades en residències	89.807	95.514	6,4
Estades en centres de dia	16.679	16.923	1,5
Persones acollides en habitatges amb serveis	735	885	20,4
Persones acollides al servei d'estades temporals (RESPIR) ¹	107	80	-25,2

1. Dada corresponent al darrer mes de l'any

Departament de Persones Vulnerables	2007	2008	% increment
Persones ateses pels equips d'inserció social	3.902	4.164	6,7
Persones allotjades al servei residencial d'estada limitada ¹	708	734	3,7
Persones ateses pel servei d'acolliment diürn ¹	542	702	29,5
Persones ateses als menjadors socials	11.232	11.496	2,4
Nombre d'àpats servits	243.126	229.354	-5,7

1. Dada corresponent al darrer mes de l'any

Servei d'Urgències i Emergències	2007	2008	% increment
Persones afectades per sinistres i ateses pel servei	722	759	5,1

Servei de Gestió de Conflictes d'Àmbit Social	2007	2008	% increment
Espais d'intervenció	51	66	29,4
Hores d'intervenció	4.091	4.472	9,3

3

Direcció
Tècnica
d'Acció Social

Missió:

La Direcció Tècnica d'Acció Social té com a missió donar suport tècnic al conjunt de l'organització de la Direcció d'Acció Social, per tal de fer viables els processos estratègics de canvi i millora de l'atenció social que es volen impulsar i que tenen impacte, de forma interrelacionada, tant en l'estructura central com en la territorial dels serveis socials municipals.

Entorn:

El treball de la Direcció Tècnica d'Acció Social respon als següents elements canviants de l'entorn:

- **Noves realitats socials.** Noves necessitats socials emergents i demandes socials progressivament més plurals i diversificades. Increment dels factors generadors de vulnerabilitat social.
- **Nou marc normatiu.** Universalització dels serveis socials (Llei de serveis socials de Catalunya i Llei de promoció de l'autonomia personal i d'atenció a la dependència).
- **Identificació dels principals punts febles** del sistema d'atenció social municipal. Necessitat d'adequació al nou context social i normatiu.
- Adequació i millora del sistema d'atenció social com una **prioritat de l'equip de govern municipal** durant aquesta legislatura.

Recursos:

Actualment, la Direcció Tècnica d'Acció Social no gestiona pressupost propi de capítol II.

La Direcció Tècnica es va crear el setembre del 2007 i només estava integrada per la seva responsable; l'abril del 2008 s'hi ha incorporat una tècnica per donar-li suport.

El maig del 2008 s'ha elaborat i aprovat una proposta en què es defineix una dependència directa de la direcció tècnica de la gerència d'ASiC i la configuració d'un equip de treball propi, dissenyat sobre la base de dos nuclis: un nucli de desenvolupament tècnic i organitzatiu, que el desembre del 2008 està compost per tres tècniques, i un nucli de gestió de sistemes d'informació integrat

a la mateixa data per cinc tècnics i una responsable. Al seu torn, aquest segon nucli s'organitza sobre la base de tres unitats de treball: la de projectes, la d'atenció a incidències i la d'explotació de dades.

Dins la lògica global de funcionament de l'equip, l'articulació dels dos nuclis de treball, en el marc d'una programació comuna, és un element clau. Aquest equip de treball s'ha anat configurant al llarg del darrer quadrimestre del 2008.

Activitat:

La Direcció Tècnica organitza la seva activitat a partir de quatre grans àrees:

- a. Planificació i programació.
- b. Models i processos d'atenció.
- c. Estratègies i processos organitzatius.
- d. Desenvolupament professional.

Cadascuna d'aquestes quatre àrees de treball incorpora les funcions següents:

- Disseny i impuls.
- Suport tècnic i acompanyament.
- Monitoratge i avaluació.

Els processos estratègics que han estructurat el programa general de treball de l'equip de la Direcció Tècnica el 2008 són els següents:

- a. A escala de la ciutat: el procés de desplegament programàtic.

Procés general

- Disseny i propostes d'ordre metodològic
- Disseny i propostes d'ordre organitzatiu

Plans

- Pla d'inclusió social

Programes

- Infància
- Famílies
- Gent gran
- Persones sense sostre
- Acció contra la pobresa

- b. A escala territorial: el model de serveis socials bàsics i el projecte CINTRA, a partir del qual

s'implanta la fase de desenvolupament operatiu i d'aplicació del model, i de gestió del canvi.

Disseny del model i contrast amb diferents actors i nivells de l'organització (aprovació del model, febrer 2008).

Difusió

- Publicació del primer disseny del model de serveis socials bàsics
- Diversos actes de difusió

Línies de treball amb diferents col·lectius professionals

- Direccions dels CSS
- Directors territorials de serveis socials (definició de la figura)
- Psicòlegs
- Administratius/ives

Centres de Serveis Socials Experimentals

- Disseny del projecte
- Implantació de la fase de preparació del projecte
- Disseny del sistema de monitoratge i avaluació del projecte

Impuls i suport a la definició d'elements clau del model

- Catàleg/circuit – protocols / organització interna CSS / gestió relacional.

Models d'atenció associats i vinculats

- Model de servei d'atenció domiciliària (programa marc).
- Model de servei d'atenció a emergències i urgències socials (CUESB).
- Model d'atenció a la infància i adolescència en risc.

c. A escala transversal i global: el suport a processos estratègics (gestió de sistemes d'informació, desenvolupament professional, vinculació d'iniciatives participatives amb l'acció programàtica, estudis i recerques orientats a la millora de l'atenció, estratègies comunicatives (internes i externes) i materials avaluatius.

Pla de sistemes d'informació de la DAS

- SIAS
- Portal del professional
- Agenda de gestió i sistema de cita prèvia
- Aplicacions vinculades a la gestió de serveis específics

- Revisió, orientació i dimensionament de l'equip de gestió de sistemes d'informació

- Avaluació de l'aplicació LOPD

Desenvolupament professional

- Seguiment i avaluació del pla de formació DAS 2008

- Procés de detecció de necessitats formatives

- Organització, seguiment i avaluació de la supervisió

- Organització, seguiment i avaluació de les pràctiques professionals als serveis municipals

Vinculació de les iniciatives participatives amb l'acció programàtica

- Seguiment dels grups de treball CMBS
- Marc estratègic per una Barcelona inclusiva
- Seguiment Acord ciutadà – xarxes

Estudis i recerques orientats a la millora de l'atenció

- Elaboració d'una proposta en el marc del pla d'estudis ASiC
- Definició de l'objecte d'estudi sobre el grau d'immersió i integració dels CSS en el medi comunitari

Estratègies comunicatives

- Internes: implantació del portal del professional
- Externes: construcció i dinamització del web de serveis socials

Materials avaluatius

- Revisió/anàlisi dels materials existents i proposta de millora

Actuacions i esdeveniments rellevants:

Durant el període de referència la prioritat ha estat el disseny del model de serveis socials bàsics i l'impuls del projecte CINTRA, un projecte de canvi organitzatiu, en el marc del qual s'emmarquen tots els treballs orientats al desenvolupament operatiu i a la implantació del model, i la gestió del canvi associada a aquesta. Dins l'estratègia general de gestió del canvi, s'ha identificat com a línia prioritària de treball la focalitzada en el col·lectiu de direccions dels CSS i en el suport a la incorporació de la figura de les direccions territorials.

Reptes de futur per al 2009:

Per a l'any 2009, s'identifiquen com a reptes principals:

- La continuïtat dels treballs de definició operativa associats a elements configuradors del model de serveis socials bàsics.
- El tancament del projecte dels centres de serveis socials experimentals i l'avaluació que permeti incorporar al disseny inicial del model totes les correccions i millores que es considerin pertinents.
- El tancament del primer cicle de plans de desenvolupament del lideratge directiu (direccions territorials de serveis socials i direccions de CSS).
- La definició del Programa de desenvolupament professional 2009-2011.

- La planificació del procés d'implantació general del model de serveis socials bàsics al conjunt de la ciutat, i l'impuls als treballs preparatoris.
- El suport tècnic per a la realització dels treballs de disseny dels plans d'acció social de territori (PAST).
- Els sistemes d'informació: consolidació del portal del professional i l'agenda de gestió, i construcció del SIAS (versió 1). El desenvolupament de la planificació prevista de les aplicacions vinculades a serveis.
- L'impuls programàtic: prioritització del programa d'acció contra la pobresa i del programa d'infància.
- La definició del model municipal d'atenció a la dependència.

Sílvia Navarro Pedreño

Directora tècnica d'Acció Social

4

Direcció
de Drets Civils

Missió:

La Direcció de Drets Civils té com a missió definir, impulsar i gestionar les polítiques públiques de l'Ajuntament de Barcelona en matèria de promoció, defensa i garantia dels drets de la ciutadania, des de les competències pròpies del govern local i de manera coordinada amb les diverses àrees, instituts i empreses municipals, per tal que els ciutadans i ciutadanes coneguin els seus drets i les seves responsabilitats i els puguin exercir amb llibertat i eficàcia.

Entorn:

Els darrers anys, el marc legislatiu en matèria de drets ha avançat de manera profunda i, a hores d'ara, l'Estat espanyol està treballant en un projecte de llei contra la discriminació. Així mateix, el govern català també ho fa en un projecte de llei sobre llocs de culte. A més a més, l'Ajuntament de Barcelona ha aprovat el protocol per a la dignitat i la no-discriminació en el treball. Sembla que jurídicament els drets agafen un espai cada cop menys contestat. Tanmateix, com a govern local, l'Ajuntament no es pot acostar només amb els avenços legislatius, ja que sense treballar temes de prejudicis, cultura de drets i de pau, no es podrà garantir que la ciutat sigui un veritable espai de drets per a totes les persones.

Recursos:

Pel que fa als recursos econòmics, la Direcció de Drets Civils ha comptat amb un total de 2.335.988,65 €. Una part important d'aquest pressupost (633.400 €) s'ha destinat a donar suport a activitats i projectes de les entitats de la ciutat.

Taula 1. Liquidació del pressupost**Direcció de Drets Civils, 2008**

Capítol	Euros	%
Personal	742.147,51	32
Béns corrents i serveis	960.441,14	41
Transferències corrents	633.400,00	27
Total	2.335.988,65	100

L'equip humà de la Direcció de Drets Civils està format per una vintena de persones de les quals cal destacar l'alta especialització en els serveis que s'ofereixen des de les dues oficines d'atenció al públic, l'Oficina per la No-Discriminació i l'Oficina d'Afers Religiosos, cadascuna des del seu àmbit específic de treball. D'altra banda, des de la feina més general de promoció i foment dels drets humans es fa una actuació molt polivalent i centrada en la creació de xarxes i processos participatius orientats a la consolidació de la cultura dels drets humans i a la creació de ciutadania.

Activitat:

Al llarg de l'any 2008 la Direcció de Drets Civils ha concentrat els seus esforços a visualitzar el compromís municipal amb els drets humans i la pau i la utilitat que tenen en la construcció de ciutadania. Per aconseguir-ho, s'ha dut a terme un treball coordinat i complementari amb les entitats i institucions de la ciutat, com també amb les diverses àrees, instituts i empreses municipals.

• Oficina per la No-Discriminació

L'Oficina per la No-Discriminació ha complert 10 anys de servei pioner a tot Europa, atenent més de 700 denúncies individuals per discriminació i formant més de 500 persones en igualtat de drets i actituds no discriminatòries.

L'oficina té una important trajectòria i és un referent ciutadà com a treball de prevenció i formació comunitària, amb una atenció molt específica a col·lectius en situació de risc de vulneració de drets, i com a servei especialitzat que ofereix atenció personalitzada plenament confidencial amb atenció psicològica, orientació jurídica i gestió alternativa de conflictes.

• Oficina d'Afers Religiosos

L'Oficina d'Afers Religiosos (fins al setembre anomenada Centre Interreligiós de Barcelona) ha ofert el seu servei d'informació, mediació i suport a les prop de dues-centes comunitats de religions diverses amb seu a la ciutat, així com a tots els districtes, i ha fet un esforç especial per donar

críteris de ciutat pel que fa a l'ús de l'espai públic per celebracions religioses i seguint de molt a prop el desenvolupament del **Projecte de llei de llocs de culte**, amb l'objectiu d'harmonitzar el dret fonamental a la llibertat religiosa amb la gestió diària de la ciutat i la vida institucional d'una administració laica.

El canvi de nom de l'oficina ha estat donat per la necessitat d'aclarir a la ciutadania el tipus de serveis que ofereix aquest espai municipal i remarcar-ne la funció de servei públic, orientat a facilitar el coneixement de la diversitat religiosa de la ciutat, facilitar la convivència i oferir mediació en casos de conflicte entre diversos interessos quan una de les parts implicada és una entitat religiosa, a més de potenciar la incorporació de les comunitats religioses a les diverses dinàmiques comunitàries del territori on s'ubiquen.

• **Campanyes de sensibilització**

La Direcció de Drets Civils ha aprofitat els esdeveniments ciutadans més importants per apropar a la ciutadania el compromís del govern local amb els drets de les persones i, així, tant a les festes de la Mercè, com al Saló de la Infància s'ha dedicat un espai específic per presentar la ciutat com un lloc on els drets han de ser una realitat per a totes les persones en la vida quotidiana, i per reflexionar sobre les responsabilitats de tothom perquè això sigui possible.

Sens dubte, la coincidència amb la commemoració del 60è aniversari de la Declaració Universal dels Drets Humans ha estat un eix de treball positiu que ha facilitat la projecció de les activitats tant en l'àmbit de la ciutat com en l'internacional.

Al voltant d'aquesta commemoració s'ha aconseguit sumar esforços amb les administracions catalanes, el sector associatiu i TMB per dur a terme una campanya ciutadana centrada en la concreció dels drets humans en la vida quotidiana de la ciutat i en la responsabilitat individual i col·lectiva per fer-los possibles, a més d'un seguit d'activitats (conferències i actes de diversos formats) que han permès un marc unitari de celebració.

També s'ha participat activament en els diversos actes d'institucions internacionals dedicats a

aquest aniversari presentant la important trajectòria de Barcelona en el desenvolupament de polítiques públiques locals de drets humans. Així, s'ha participat en la VI conferència "Ciutats pels Drets Humans" que va tenir lloc a Ginebra, o als actes de commemoració celebrats a París de l'**Agència Europea de Drets Fonamentals**, amb la qual s'ha establert una relació fructífera.

El fet de commemorar diversos dies internacionals dedicats a drets i/o col·lectius específics permet treballar en la sensibilització comunitària davant realitats del nostre entorn o injustícies globals. En aquesta línia, s'ha treballat al voltant del **Dia mundial de la lluita contra la sida**, el **Dia internacional per l'eliminació de la discriminació racial**, o altres de declarats per les Nacions Unides.

També cal destacar l'inici dels treballs de redacció de la **Carta de Ciutadania de Barcelona**, amb la constitució de dues comissions, una de representants polítics i una de multidisciplinària d'experts, que treballen en paral·lel i de manera coordinada per desenvolupar un text entenedor que reculli el consens sobre la definició dels drets fonamentals de ciutadania, les responsabilitats col·lectives i els mecanismes de garantia pel seu acompliment.

Pel que fa a l'educació en drets humans, s'ha treballat, per una banda, en coordinació amb l'IMEB en el desenvolupament del **Cicle de cinema infantil sobre drets humans**, i en la celebració de la **Primera Audiència Pública Infantil** adreçada als primers cursos d'educació primària, que ha servit per donar veu als infants amb la redacció del pregó de la Laia, que enguany ha tractat del diàleg intercultural. Per una altra banda, s'ha iniciat la recopilació d'activitats en aquest àmbit com a primer pas vers el **Pla local de sensibilització i educació en drets de ciutadania**.

Mentre es defineix el **Pla municipal per al col·lectiu de lesbianes, gais, bisexuals i transsexuals (LGBT)**, durant el 2008 s'ha desenvolupat una línia de treball específica amb tres objectius bàsics: reforçar el moviment associatiu LGBT, visualitzar i normalitzar la presència del col·lectiu LGBT en tots els àmbits de la vida de la ciutat i lluitar contra els prejudicis i qualsevol forma de

discriminació. Entre altres coses, es vol destacar el suport donat als **Eurogames**, o la participació en el primer **Pink Corner** dedicat al turisme LGBT que va tenir lloc al Saló Internacional de Turisme de Barcelona.

S'han establert plataformes estables de relació amb xarxes internacionals, com la Coalició de Ciutats Contra el Racisme i la Xenofòbia de la UNESCO o la Xarxa de Pobles i Ciutats pels Drets Humans, així com amb entitats d'importància a la ciutat per mitjà de la signatura de convenis de col·laboració. Els més significatius són els signats amb la Federació Catalana d'ONG pels Drets Humans, el de la Federació Catalana d'ONG per la Pau, el de l'Institut de Drets Humans de Catalunya, l'Associació per les Nacions Unides, el Casal Lambda i la Coordinadora Gai i Lesbiana.

A través de la convocatòria de subvencions s'ha donat suport a més de cent projectes d'entitats ciutadanes amb un import de 400.000 €, amb l'objectiu d'impulsar la defensa i promoció dels drets humans i el foment de la cultura de la pau a través de la societat civil organitzada, ja que es considera que les polítiques de drets humans han de ser polítiques de ciutat, participatives i amb impacte.

En resum, s'han potenciat els serveis en drets humans que ofereix la ciutat amb l'objectiu, per una banda, de garantir l'accessibilitat al dret als col·lectius més vulnerables, la igualtat real i la universalització dels drets i, per l'altra, de donar serveis individuals i col·lectius molt especialitzats a la ciutadania de Barcelona.

• Nova imatge gràfica

L'any 2008 ha estat també l'any en què Drets Civils ha renovat la seva imatge gràfica per tal de donar més coherència, sentit i identitat a les seves actuacions i productes, i s'ha incorporat a la normativa gràfica corporativa. El lema escollit ha estat **Barcelona, ciutat de drets** i la representació gràfica pren forma de diàleg, base de la convivència i el respecte en una societat de drets. Aquesta iniciativa encaixa amb el desenvolupament d'un pla de

comunicació que garanteixi un impacte superior de les polítiques de drets humans de la ciutat.

En relació amb la millora dels aspectes comunicatius, s'ha de destacar l'inici d'una línia de publicacions en format de "lectura fàcil", tant de material propi de la Regidoria com de documents fonamentals, com ara la Declaració Universal de Drets Humans, que es considera que dóna resposta a l'objectiu d'esdevenir una administració veritablement propera i accessible per a tots, també des de la perspectiva dels drets.

Reptes de futur per al 2009:

Els drets humans poden funcionar com un aglutinador positiu que doni cohesió a la cada cop més gran complexitat i diversitat de la ciutat, com es desprèn de les activitats dutes a terme al llarg de l'any 2008 per la Direcció de Drets Civils. L'any 2009 cal seguir avançant amb les perspectives següents:

- Aprofundir i millorar el treball coordinat i complementari amb les entitats i institucions de la ciutat i amb les diverses àrees, instituts i empreses municipals.
- Visualitzar en positiu el discurs del compromís municipal amb els drets humans, les llibertats públiques i la pau i la seva utilitat per a la construcció de la ciutat.
- Millorar la comunicació de les actuacions de la Regidoria de Drets Civils.
- Incorporar els serveis que són responsabilitat de la Direcció a les dinàmiques del programa *Barcelona 2.0* per tal de millorar-ne l'eficàcia i l'eficiència.
- Promoure l'accessibilitat dels col·lectius més vulnerables als drets fonamentals.
- Ampliar la igualtat de drets i responsabilitats entre tots els ciutadans i ciutadanes.
- Reforçar el moviment associatiu de drets humans i pau existent a la ciutat i dotar la Direcció de mecanismes de participació.

Rosa Maria Badà i Jaime

Directora de Drets Civils

Taula 2. Indicadors de producció dels serveis**Direcció de Drets Civils, 2008**

Oficina per la no-discriminació	2007	2008	% increment
Situacions ateses	617	740	19,9
Expedients oberts per vulneració de drets	528	304	-42,4
Persones que han rebut formació	678	501	-26,1

Oficina d'afers religiosos	2007	2008	% increment
Actes de difusió i sensibilització	70	40	-42,9
Demandes d'informació ateses	354	273	-22,9
Accions de suport i acompanyament	68	86	26,5

5

Direcció
de Participació
Social

Missió:

La Direcció de Participació Social té com a missió impulsar la participació del conjunt de la ciutadania, el consens entre els agents socials i la cooperació pública-privada per construir, col·lectivament, l'acció social, afavorint el compromís de la ciutadania amb la inclusió social, el benestar social, la salut, els drets de la ciutadania i la solidaritat.

Entorn:

La participació i la coresponsabilitat s'erigeixen com un motor que garanteix el camí que cal seguir per afrontar els grans reptes que es planteja la ciutadania. En aquest sentit, els consells de participació són un mecanisme clau per a la construcció conjunta de les polítiques de la ciutat i un instrument per a la millora i la innovació de les polítiques adreçades a les persones a la ciutat.

L'actual context de crisi econòmica que vivim ens dóna una oportunitat rellevant per posar novament en valor l'Acord Ciutadà per una Barcelona Inclusiva com un àmbit de prioritització i de treball en xarxa conjunt entre l'Ajuntament de Barcelona i els actors socials.

Barcelona compta amb un tercer sector social amb grans potencialitats i amb una pluralitat que l'enriqueix. Això esdevé per a la ciutat un valor afegit en la implantació de les polítiques públiques socials.

Recursos:

El pressupost liquidat de la Direcció de Participació Social de l'any 2008 ha estat de (537.576,08 € (taula 1); la part més important del qual es reparteix entre el capítol de personal (73,52%), seguit del de béns corrents i serveis (26,48%).

Pel que fa als recursos humans, la Direcció de Participació Social compta amb nou persones, set de les quals són dones.

Activitat:

L'activitat ordinària de la Direcció de Participació Social se centra en l'organització dels consells, els òrgans oficials de consulta i participació de l'Ajuntament de Barcelona. També ocupen una part important de les activitats de la Direcció les que organitza l'Associació Barcelona per l'Acció Social i les derivades de l'Acord Ciutadà per una Barcelona Inclusiva.

• **Consell Municipal de Benestar Social (CMBS)**

El CMBS és l'òrgan consultiu i de participació de l'Ajuntament de Barcelona en l'àmbit de Benestar Social. Té com a propòsits promoure una cultura de benestar social a la ciutat, validar les línies d'actuació en política social i fomentar la concertació entre els agents implicats.

Al Plenari del Consell tenen dret a assistir-hi 70 organitzacions, 36 de les quals formen part de la

Taula 1. Liquidació del pressupost**Direcció de Participació Social, 2008**

	Personal	Béns corrents i serveis	Total
Consell Municipal de Benestar Social	154.271,00	30.050,60	184.321,60
Consell Assessor de la Gent Gran	65.019,43		65.019,43
Consell Municipal del Poble Gitano	10.641,60	30.913,08	41.554,68
Consell Municipal de Gais, Lesbianes i Homes i Dones Transsexuals	17.026,55		17.026,55
Associació Barcelona per l'Acció Social (ABAS)	52.122,03		52.122,03
Acord Ciutadà per una Barcelona inclusiva	96.163,05	81.368,74	177.531,79
Total	395.243,66	142.332,42	537.576,08

Comissió Permanent. El CMBS comprèn els grups de treball següents: Acció Comunitària, Dona, Drogodependències, Famílies, Gent Gran, Infància, Pobresa i Salut. En total, aquests grups de treball suposen 1.658 representants de 140 entitats i 34 experts/es.

De l'activitat duta a terme al llarg de l'any 2008, es poden destacar els actes següents:

- Jornades de treball per a la presentació del nou model de serveis socials bàsics.
- 16a edició anual del Premi Consell Municipal de Benestar Social de Barcelona als Mitjans de Comunicació (66 treballs i 34 mitjans de comunicació).
- Acord de col·laboració entre el Consell Municipal de Benestar Social i el Consell Econòmic i Social de Barcelona (participació en la taula de treball per a l'elaboració de la memòria 2008 del Consell Econòmic i Social de Barcelona).
- Declaració pública del Dia internacional de lluita contra la pobresa, entre l'Ajuntament de Barcelona i les entitats, i inici del procés d'elaboració del Programa d'acció contra la pobresa 2009-2012.

• Consell Assessor de la Gent Gran (CAGG)

El CAGG és l'òrgan consultiu i de participació de l'Ajuntament de Barcelona en l'àmbit de la gent gran de la ciutat i dels seus districtes i, en concret, per a les competències i funcions que representin la millora del benestar i la qualitat de vida d'aquest sector de la població.

Al Plenari del Consell tenen dret a assistir-hi 90 persones i organitzacions, representants de 300 entitats de l'àmbit de ciutat i de districte, 21 de les quals formen part de la Comissió Permanent. Això ha suposat un procés d'ampliació del Consell, que l'any 2007 només comptava amb 35 representants al Consell Plenari.

Al llarg de l'any 2008 també han funcionat els grups de treball de Comunicació (amb la participació regular al programa *Gent Gran* de Ràdio 4) i d'Envel·liment saludable (amb la participació en la sessió de l'Esperança sobre Envel·liment Saludable).

D'altra banda, també cal destacar les activitats següents:

- Elaboració del programa de treball Participació i Gent Gran 2008-2011 a partir de les aportacions dels grups de treball i de les presentacions a totes les comissions de gent gran dels districtes.
- Constitució del nou Consell Assessor de la Gent Gran de Barcelona (27 de maig de 2008).
- Disseny del programa de difusió del document "Drets i llibertats de persones amb dependència".

• Consell Municipal del Poble Gitano de Barcelona (CMPGB)

El CMPGB és l'òrgan consultiu i de participació de l'Ajuntament de Barcelona que actua com a plataforma estable de debat i interlocució per a les qüestions referents a la millora del benestar i la qualitat de vida dels gitans i les gitanes de la ciutat.

Al Plenari del Consell tenen dret a participar-hi 16 organitzacions, 12 de les quals formen part de la Comissió Permanent.

De les actuacions de l'any 2008, cal destacar les següents:

- Conveni de col·laboració de l'Ajuntament de Barcelona i la Fundación Secretariado General Gitano: entre altres, una de les concrecions d'aquest conveni és la celebració anual d'una jornada sobre "Els aprenentatges des de l'experiència: pràctiques d'inclusió des de la diversitat del poble gitano".
- Conveni de col·laboració de l'Ajuntament de Barcelona i la Universitat Autònoma de Barcelona a partir del qual s'ha generat el projecte "Shere Rom" (creació, desenvolupament i estudi de comunitats d'aprenentatge mediat per les TIC en col·laboració amb les associacions gitanes de la ciutat de Barcelona).
- Celebració del Dia Internacional del Poble Gitano el 8 d'abril (275 assistents), amb la simbolització de la Font Màgica de Montjuïc i la bandera i l'himne gitano.
- Difusió del DVD *Kaló d'Aquí*, promogut pel Consell Municipal del Poble Gitano.

• Consell Municipal de Gais i Lesbianes i Homes i Dones Transsexuals (CMGLiHDT)

El CMGLiHDT és l'òrgan consultiu i de participació de l'Ajuntament de Barcelona amb l'objectiu

de fomentar la igualtat de drets, les llibertats i el reconeixement social dels gais i les lesbianes i els homes i les dones transsexuals.

Al Plenari del Consell hi poden participar 50 organitzacions, 22 de les quals formen part de la Comissió Permanent.

De les activitats dutes a terme al llarg de l'any 2008, destaquem les següents:

- Procés d'actualització de les entitats membres del Consell i d'elecció de la seva vicepresidència associativa.
- 28 juny: penjada del penó del col·lectiu gai, lèsbic, bisexual i transsexual al balcó de l'Ajuntament de Barcelona i participació en el Dia de l'Orgull Gai.

• **Associació Barcelona per l'Acció Social (ABAS)**

L'ABAS és un àmbit de cooperació pública-privada entre institucions públiques, professionals, àmbit econòmic i teixit social per a la reflexió i la planificació estratègica i l'impuls d'iniciatives conjuntes de consens, posicionament i compromís en polítiques socials. L'ABAS és l'àmbit de l'Acord Ciutadà per una Barcelona Inclusiva especialitzat en la planificació estratègica relacional.

A l'assemblea de l'ABAS hi ha presents 70 organitzacions, 18 de les quals formen part de la directiva.

De les activitats dutes a terme al llarg de l'any 2008, cal destacar les següents:

- 10 de juny: suport a la jornada sobre el marc estratègic per a l'acció social i la renovació de l'Acord Ciutadà per una Barcelona Inclusiva (250 assistents).
- Jornades de treball "Marc estratègic per a l'acció social a la ciutat de Barcelona", amb institucions i entitats públiques i privades: Ajuntament de Barcelona, col·legis professionals, universitats, CCOO, Taula del Tercer Sector, FAVB, Consell Econòmic i Social de Barcelona (CESB).
- 14 d'octubre: procés participatiu per a l'elaboració del Programa de Pobresa (98 assistents).
- Declaració pública del Dia internacional de lluita contra la pobresa, entre l'Ajuntament de Barcelona i les entitats, i inici del procés d'elaboració del Programa d'acció contra la pobresa 2009-2012.

• **Acord Ciutadà per una Barcelona Inclusiva (ACBI)**

L'Acord Ciutadà per una Barcelona Inclusiva s'entén com un espai en què l'Ajuntament i les entitats participants es comprometen a acordar mecanismes d'intercanvi i impulsar projectes d'acció sobre la base d'objectius compartits i el treball en xarxa. La signatura de l'Acord comporta l'adhesió explícita d'un conjunt d'entitats, associacions i organitzacions de la ciutat amb els principis que es recullen en el Pla municipal per a la inclusió social i la manifestació de la voluntat de treballar, en la mesura de les pròpies capacitats i conjuntament amb altres, per fer una ciutat més inclusiva, formant part de la xarxa Barcelona, ciutat Inclusiva. L'any 2008 el total d'entitats, institucions i organitzacions adherides a l'Acord ha estat de 404 entitats. A més a més, dins de l'ACBI es promouen un seguit de xarxes temàtiques d'acció, integrades per entitats, organitzacions i institucions de la ciutat, que al llarg del 2008 han tingut un funcionament molt actiu:

Xarxes d'acció

- Xarxa de centres oberts d'atenció a la infància i a l'adolescència: finalització del 1r monogràfic "Treball amb famílies" i presentació dels resultats; elaboració del 2n monogràfic "Procés de seguiment individualitzat dels infants i adolescents dels centres".
- Xarxa d'atenció a persones sense sostre: recompte censal nocturn de Barcelona i valoració; acord sobre les línies estratègiques, objectius i accions de la xarxa; elaboració del pla de treball 2009-2010; creació i posada en marxa de tres grups de treball.
- Xarxa d'entitats d'inserció sociolaboral: millores al portal de recursos; jornada anual amb la presentació dels objectius i inici del disseny del pla de treball 2009.
- Xarxa d'entitats d'acollida i interculturalitat: grups de treball; jornada anual de la xarxa; elaboració de la web de la xarxa.
- Xarxa B3: Barcelona, Beneficis, Benestar; canalització de col·laboracions entre els agents socials de la ciutat; prospecció de noves col·laboracions.

- Xarxa de suport a famílies cuidadores: reunió constitutiva de la xarxa (presentació de les diferents entitats i propostes de procés de treball, a partir de les aportacions fetes a les entitats); reunions per definir i concretar el pla de treball de la xarxa.

Jornades

Dins del marc de l'ACBI, també s'han celebrat dues jornades de treball amb temàtiques específiques:

- Jornada anual de signants i compromissaris de l'Acord Ciutadà per una Barcelona Inclusiva, amb més de 290 participants. Un dels objectius de la sessió va ser presentar públicament el Marc estratègic per a l'acció social i visualitzar-ne el procés d'elaboració i els resultats. Més de vint entitats i institucions van donar a conèixer públicament, a través de tres taules de treball simultànies, 136 compromisos (projectes i/o actuacions) de futur recollits per desplegar els objectius estratègics d'actuació comuns del Marc.

- Aprenentatges des de l'experiència: pràctiques d'inclusió des de la diversitat del poble gitano, una jornada d'intercanvi d'experiències i aprenentatges al voltant del treball dut a terme amb aquest col·lectiu.

Acords

Al llarg del 2008 s'han signat els següents acords de col·laboració en la realització de projectes:

- Acord de col·laboració entre l'Associació Cívica La Nau i l'Ajuntament de Barcelona pel desenvolupament del banc de productes no alimentaris.

- Acord de col·laboració entre l'Institut de Reinserció Social i l'Ajuntament de Barcelona, per a la incorporació de persones en processos d'inserció social al banc de productes no alimentaris.

- Acord de col·laboració entre la Universitat de Barcelona i l'Ajuntament de Barcelona.

- Acord de col·laboració entre l'Associació DJ's contra la Fam i l'Ajuntament de Barcelona.

- Acord amb la Conselleria de Justícia de la Generalitat de Catalunya per la difusió i aplicació de mesures penals alternatives (TBC).

Projectes de col·laboració

També s'ha col·laborat en diferents projectes promoguts per les entitats que formen part de l'ACBI:

- **Banc de Productes No Alimentaris:** iniciativa impulsada per l'Associació Cívica La Nau i la Fundació IReS, Institut de Reinserció Social, que gestiona productes procedents del mecenatge i de donacions que fan les empreses, amb la voluntat de distribuir aquest material a les entitats de l'Acord Ciutadà que atenen població en risc d'exclusió social. Actualment, s'està elaborant la web del banc de productes, on les entitats de l'Acord podran consultar els productes i materials disponibles i fer la comanda.

- **Programa d'Activitats Culturals d'Acció Social (PACAS):** promogut per l'Associació Sociocultural DJ's Contra la Fam a través d'un conveni de col·laboració amb l'Ajuntament de Barcelona. Imparteix tallers de fotografia digital, cine, DJ..., tant als usuaris i usuàries com als educadors de les entitats que treballen amb col·lectius de persones en risc d'exclusió social, apropant disciplines artístiques i innovadores a sectors de població en risc de vulnerabilitat social i dotant les entitats del material necessari perquè puguin continuar oferint l'activitat en el futur.

- **Festival Solidari DJ Contra la Fam:** promogut anualment per l'Associació Sociocultural DJ's Contra la Fam. Festival Solidari de Música Electrònica, Cinema d'Avantguarda i Arts Visuals, amb l'objectiu de recollir fons econòmics per contribuir al desenvolupament d'iniciatives socials a la ciutat de Barcelona. S'ha celebrat el 12 d'octubre de 2008, amb una assistència de 1.699 persones.

- **Tot l'Any pot ser Nadal:** promogut per la companyia d'assegurances HDI, convida persones amb pocs recursos econòmics i socials a realitzar un seguit d'activitats i a celebrar l'arribada del Nadal compartint taula amb els treballadors de l'empresa. Organitzacions participants: Museu Marítim de Barcelona, Obra Social Santa Lluïsa de Marillac, Associació Sociocultural DJ's Contra la Fam, FIAS Prisba Serveis, Associació Cívica La Nau, SURT, Associació de Dones per a la Inserció Laboral.

Comunicació

Finalment, cal destacar dues accions des del punt de vista de la comunicació i difusió de l'Acord Ciutadà:

- L'actualització del web de l'Acord (www.Barcelona.cat/barcelonainclusiva).
- La difusió del vídeo de l'Acord Ciutadà per una Barcelona Inclusiva.

• Projecte europeu Building Inclusion

L'objectiu general del projecte ha estat intercanviar experiències i resultats de les polítiques de protecció social i accés a l'habitatge que han desenvolupat diferents estats membres (des dels àmbits estatal, regional o local) per afavorir la inclusió i la integració de grups especialment vulnerables (immigrants, minories ètniques, ciutadans de països en períodes de transició...), identificant pràctiques que han tingut èxit per poder ajudar a la convivència entre col·lectius amb dificultats d'integració a les ciutats.

El projecte ha rebut aportacions d'institucions i entitats de diferents països: Alemanya, Àustria, Espanya, Finlàndia, Holanda, Itàlia i Portugal.

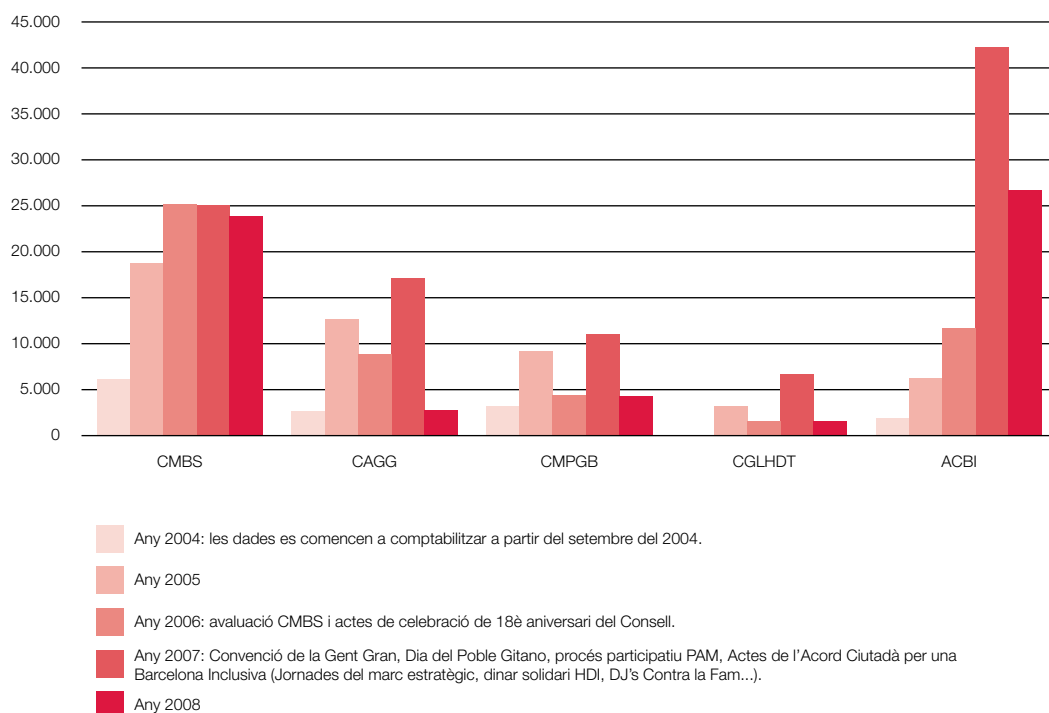
• Webs de la Direcció de Participació Social

S'han actualitzat les webs següents, i se n'ha fet difusió com a instruments de treball per a la participació:

- Consell Municipal de Benestar Social de Barcelona:
www.Barcelona.cat/consellbenestarsocial
- Acord Ciutadà per una Barcelona Inclusiva:
www.Barcelona.cat/barcelonainclusiva
- Associació Barcelona per l'Acció Social:
www.Barcelona.cat/abas
- Xarxa B3 (Barcelona, Benestar, Beneficis):
www.Barcelona.cat/b3

La web del Consell Assessor de la Gent Gran està en construcció.

Gràfic 1. Assistència 2004-2008
Direcció de Participació Social, 2008



Actuacions i esdeveniments més rellevants:**• Acord Ciutadà per una Barcelona Inclusiva**

El Marc estratègic d'acció social ha esdevingut un full de ruta que aporta un horitzó pel que fa a les prioritats compartides sobre l'acció social a la ciutat, i s'ha convertit en un àmbit comú d'actuació en què cada agent social concreta i defineix els seus objectius i les seves línies d'actuació. Així, es pretén aconseguir una acció coordinada i compromesa entre tots els agents de la ciutat amb l'objectiu de construir de manera col·lectiva i compartida una Barcelona més cohesionada i més inclusiva.

La producció del DVD *Estem d'Acord, Acord Ciutadà per una Barcelona Inclusiva* és un producte comunicatiu exitós per visibilitzar els objectius i l'experiència de l'Acord Ciutadà per una Barcelona Inclusiva.

• Consell Assessor de la Gent Gran de Barcelona

El Consell Assessor de la Gent Gran de Barcelona es regia per la normativa de la seva constitució de l'any 1990. S'ha canviat aquesta normativa, i s'ha adaptat a les Normes reguladores de la participació ciutadana de l'Ajuntament de Barcelona, i a les necessitats actuals de la gent gran, la qual cosa ha significat passar d'un consell format per 35 membres als 89 membres de l'actualitat.

• Consell Municipal del Poble Gitano de Barcelona

El conveni de col·laboració de l'Ajuntament de Barcelona i la Universitat Autònoma de Barcelona ha propiciat l'ampliació del projecte "Shere Rom", adreçat a l'àmbit educatiu tenint en compte especialment la normalització i la integració dels nens i joves d'ètnia gitana de Barcelona. D'aquest projecte destaquen els objectius d'afavorir la creació, el desenvolupament i l'estudi de comunitats d'aprenentatge mediat per les TIC, i la col·laboració amb les associacions gitanes de la ciutat de Barcelona.

El DVD *Kaló d'Aquí*, promogut pel Consell Municipal del Poble Gitano, s'ha convertit en material didàctic per al professorat en les publicacions dels

llibres escolars per a l'assignatura d'Educació per a la Ciutadania del Grup Enciclopèdia Catalana.

• Participació i seguiment dels programes municipals

Els consells i l'Associació Barcelona per l'Acció Social de la Direcció de Participació Social han participat fent aportacions a l'elaboració dels nous programes municipals i han continuat fent el balanç i el seguiment dels programes següents:

- Pla municipal per a la inclusió social
 - Acord Ciutadà per una Barcelona Inclusiva
 - Inici d'elaboració del Programa d'acció contra la pobresa 2009-2012
 - Programa d'atenció a persones sense sostre
 - Programa municipal per a la gent gran 2006-2010
 - Pla d'acció sobre drogues de Barcelona 2005-2008
 - Marc municipal per a l'acció comunitària
 - Programa municipal per als infants
 - Programa municipal per a les famílies 2006-2010
 - Pla de millora dels casals i espais municipals de gent gran
 - Model de serveis socials bàsics
 - Seguiment de l'aplicació de la Llei d'Autonomia Personal i Atenció a la Dependència
- També s'ha promogut la declaració de "La Barcelona social fa front a la crisi i a l'exclusió".

Consell Municipal de Gais, Lesbianes i Homes i Dones Transsexuals

Es va iniciar un procés de treball consensuat per a l'elecció de la vicepresidència associativa, amb el resultat de la incorporació d'aquest nou càrrec en el si del Consell.

També s'ha ampliat i actualitzat el nombre de membres que formen part de la Comissió Permanent i del Plenari.

Reptes de futur per al 2009:

L'**Acord Ciutadà per una Barcelona Inclusiva** ha esdevingut l'eix vertebrador dels diferents espais i òrgans de participació social. En aquest sentit, la missió de l'Acord està present en la

gestió relacional entre l'Ajuntament i les entitats, associacions, institucions i altres agents socials de la ciutat.

El **Consell Municipal de Benestar Social** ha col·locat a la seva agenda, a mitjà termini, trobar noves metodologies d'interrelació entre els seus grups de treball, amb la finalitat d'incrementar la transversalitat i l'intercanvi d'experiències entre els seus membres que faciliti compartir reflexions i propostes respecte dels nous reptes socials plantejats.

El **Consell Assessor de la Gent Gran**, amb una ampliació considerable, enceta una nova etapa que requereix una nova estructura organitzativa: metodologies grupals, utilització de les TIC (web del CAGG...), etc. El Programa de Participació i Gent Gran posa a l'agenda de la gent gran els

nous reptes del col·lectiu des de la perspectiva de l'envelliment actiu, noves tecnologies, qüestions econòmiques, comunicació, etc.

El **Consell Municipal del Poble Gitano de Barcelona** ha elaborat un recull del balanç de les propostes del Consell d'aquests darrers anys, i això ha de servir per definir un programa de treball fins al 2011, assenyalant-ne les prioritats.

El **Consell Municipal de Gais i Lesbianes i Homes i Dones Transsexuals** ha de ser una plataforma de diàleg per a l'elaboració del Pla i, posteriorment, per al seguiment de l'aplicació del Programa municipal per al col·lectiu gai, lèsbic, bisexual i transsexual.

Pilar Solanes i Salse

Directora de Participació Social

Taula 2. Indicadors de producció dels serveis

Direcció de Participació Social, 2008

	2007	2008	% increment
Activitats de la Direcció de Participació Social			
Persones assistents	13.766	6.056	-56,0
Entitats participants	780	787	0,9
Consell Municipal de Benestar Social			
Persones assistents	2.519	2.425	-3,7
Consell Assessor de la Gent Gran			
Persones assistents	1.756	317	-81,9
Consell Municipal del Poble Gitano			
Persones assistents	1.133	446	-60,6
Consell Municipal de Gais, Lesbianes i Homes i Dones Transsexuals			
Persones assistents	707	188	-73,4
Associació Barcelona per l'Acció Social (ABAS)			
Persones assistents	4.254	510	-88,0
Consell de Dones			
Persones assistents	3.397	2.170	-36,1

6

Direcció
de Salut

Missió:

La missió de la Direcció de Salut és vetllar per garantir la qualitat de la salut de les persones residents a Barcelona i els visitants mitjançant el coneixement de l'estat de salut de la població i dels factors que el determinen; contribuir al desenvolupament de polítiques públiques per mantenir i millorar la salut de la població amb el compromís de millora dels serveis d'atenció sanitària de la ciutat, el desplegament de la participació ciutadana, el treball transversal per tal de millorar el nivell de salut de la població en tots els àmbits, i la coordinació i la presència de l'Ajuntament en els diferents estaments de salut de la ciutat.

Entorn:

L'Ajuntament de Barcelona actua a diferents nivells en matèria de salut:

- Exerceix les competències pròpies d'autoritat sanitària a la ciutat, a través dels serveis de l'Agència de Salut Pública, en el marc que determina la Llei de salut pública, actualment en elaboració al Parlament de Catalunya.
- Participa activament en l'estructura del Consorci Sanitari de Barcelona, organisme que gestiona i dirigeix els serveis d'assistència sanitària a la ciutat, en el marc vigent de la Llei d'ordenació sanitària de Catalunya.
- Participa en la gestió de serveis assistencials integrats en l'IMAS i el PAMEM.
- Gestiona la xarxa d'atenció a les drogodependències des de l'Agència de Salut Pública.
- És present en diverses fundacions hospitalàries de la ciutat, com l'Hospital de Sant Pau i l'Hospital Clínic.
- Promou la participació de la població en l'àmbit de la salut a través dels consells de salut dels districtes.

Pel que fa a l'organització, el novembre del 2008 es crea la Direcció de Salut dins l'Àrea d'Acció Social i Ciutadania, per tal de coordinar i donar suport a la presència municipal en aquests diferents organismes.

Els objectius que es proposa la Direcció de Salut són:

1. Millorar els serveis d'atenció sanitària de la ciutat de Barcelona.

Vetllar pel compliment dels acords presos entre l'Ajuntament i la Generalitat sobre la millora dels equipaments referents a l'atenció primària, l'atenció especialitzada, els serveis d'urgències, els equipaments sociosanitaris, els serveis de salut mental i l'atenció a les addiccions.

2. Desplegar la participació ciutadana en matèria de salut.

- Elaborar la proposta de reforma dels consells de salut.
- Implantar la proposta marc als barris, els districtes i la ciutat.
- Donar suport als districtes en matèria de participació.
- Planificar i implantar, juntament amb els districtes, les accions de promoció de la salut en el territori.
- Participar i potenciar, en la mesura del possible, els actuals grups de treball de salut i de drogodependències del Consell Municipal de Benestar Social (CMBS).
- Millorar els circuits i establir mecanismes de seguiment de les subvencions i dels convenis amb entitats.
- Promoure l'atenció i el suport als grups d'ajuda mútua.
- Promoure activitats de promoció de la participació en l'àmbit de la salut.

3. Treballar de manera transversal. *Barcelona Ciutat Saludable.*

- Promoure les accions de coordinació i transversalitat amb les altres àrees de l'Ajuntament que facilitin accions integrades per assolir el màxim nivell de salut dels ciutadans i ciutadanes de Barcelona, amb especial atenció als altres àmbits de la Gerència d'Acció Social i Ciutadania i els seus òrgans adscrits.
- Proposar un sistema de coordinació i gestió de recursos entre els serveis socials d'atenció primària municipals i els serveis socials dels CAP.

- Proposar i desenvolupar accions transversals entre departaments de l'Ajuntament de Barcelona.
- Implantar o fer el seguiment de les mesures en matèria de salut que sorgeixin a iniciativa dels grups polítics en la Comissió d'Acció Social i Ciutadania, el Plenari Municipal o la Comissió de Govern.

4. Reforçar i coordinar la presència de l'Ajuntament als diferents estaments de salut de la ciutat.

- Garantir el suport tècnic i la presència coordinada dels representants de l'Ajuntament de Barcelona en les diverses institucions i organismes sanitaris en què l'Ajuntament té una participació qualificada, a través del traspàs d'informació continu i la coordinació dels representants (Agència de Salut Pública, Consorci Sanitari de Barcelona, fundacions de l'Hospital de Sant Pau i l'Hospital Clínic, nou IMAS, PAM SL i PAMEM).

5. Elaborar informes, propostes i altres encàrrecs en referència a la participació municipal en aquests organismes.

- Elaborar indicadors i quadres de comandament.
- Garantir l'acompliment correcte del PAM a l'Agència de Salut Pública i al Consorci Sanitari de Barcelona.
- Ser responsable de l'impuls i la plena implantació de les eines de planificació, gestió i control.
- Facilitar el suport tècnic a la Gerència d'Acció Social i Ciutadania.
- Supervisar els procediments i els protocols establerts per a l'estandardització en la prestació de serveis.
- Fer el seguiment tècnic del desenvolupament de les mesures de salut establertes en els diferents plans sectorials municipals.

6. Donar suport a la Delegació de Salut.

Recursos:

La Direcció de Salut, creada l'octubre del 2008, compta amb un director i una tècnica polivalent en gestió i participació, i un pressupost assignat

per a l'any 2008 de 29.257.767,58 €, que inclou l'aportació de l'Ajuntament a l'IMAS (12.413.458 €), al Consorci Sanitari de Barcelona (277.680 €) i a l'Agència de Salut Pública (16.527.084 €).

Actuacions i esdeveniments rellevants:

En el curt període de temps de funcionament al llarg del 2008, podem destacar les actuacions següents:

- Signatura del Conveni plurianual de finançament de l'Agència de Salut Pública de Barcelona 2009-2011, aprovat en acord de la Comissió d'Acció Social i Ciutadania el 18 de novembre del 2008.
- Signatura del Conveni entre la Generalitat de Catalunya, el Consorci Sanitari de Barcelona i l'Ajuntament de Barcelona per a la millora de la qualitat de la xarxa sanitària de la ciutat de Barcelona (8 d'octubre de 2008).
- Entrega del Premi de Salut Laboral de l'edició 2008.
- Celebració de la Jornada Salut i Participació, el 23 d'octubre, amb l'objectiu d'analitzar l'impacte que tenen sobre la salut les polítiques públiques de diferents àrees municipals.
- Suport significatiu a diverses entitats de l'àmbit de la salut: Associació Espanyola contra el Càncer, Oncolliga, Federació d'Entitats de Malalties Rares.

També s'ha participat en projectes transversals, com ara:

- "Cap al Mercat a fer Salut", projecte conjunt entre l'Agència de Salut Pública, el Mercat de l'Estel i el CAP Sardenya.
- Protocol amb l'Àrea de Mobilitat i Seguretat per al Programa psicoeducatiu per a menors denunciats per consum de drogues a l'espai públic.

Reptes de futur per al 2009:

Per a l'any 2009, destaquen les accions següents:

- Posada en marxa de l'estructura de participació de la ciutat en l'àmbit de salut: Consell de Salut de la ciutat, adequació dels consells de districte i

constituïció de comissions de seguiment als centres d'atenció primària, sempre que sigui necessari o oportú.

- Inici de l'estudi GAM i associacions d'afectats i familiars de pacients a Barcelona.
- Compliment dels acords adoptats a la Comissió d'Acció Social i Ciutadania: projecte d'instal·lació de desfibril·ladors en instal·lacions de gran concurrència i projecte de *vending* sostenible, solidari i saludable als equipaments municipals.
- Projectes de treball transversal:
 - Participació de la Direcció de Salut en la Xarxa de suport a famílies cuidadores.
 - Disseny, juntament amb la Direcció d'Acció Social, de la mesura de govern per a la promoció de l'envelliment saludable a la ciutat.
 - Projecte "Acció Física i Esport".

Josep Farrés i Quesada

Director de Salut

7

Departament
de Comunicació

Missió:

El Departament de Comunicació té com a missió incrementar el coneixement i la percepció dels serveis de l'Àrea que té la ciutadania, i generar el coneixement de l'Ajuntament de Barcelona com a responsable d'aquests serveis.

Bàsicament, la tasca se centra a planificar, organitzar i gestionar la informació del sector cap a la ciutadania, fent prevaler la imatge corporativa en la seva globalitat.

Entorn:

A partir de la nova estructura organitzativa municipal després de les eleccions de l'any 2007, els àmbits sobre els quals recau l'activitat del Departament són els d'Acció Social, Persones amb Discapacitat, Salut, Drets Civils i Participació Social. Els àmbits de Joventut, Dona, Educació, Esport i Cultura han passat a formar part de l'Àrea d'Educació, Cultura i Benestar, que n'ha assumit la comunicació.

Recursos:

El pressupost del Departament de Comunicació ha estat de 702,2 milers d'euros. Aquesta quantitat suposa un decrement de 246,4 milers d'euros respecte de l'any anterior, atès que part del pressupost ha passat al Departament de Comunicació de l'Àrea d'Educació, Cultura i Benestar. Tanmateix, respecte dels anys anteriors, es manté la proporció en la distribució dels recursos entre les dues partides corrents: personal (27%) i béns corrents i serveis (73%).

Pel que fa als recursos humans, el Departament compta amb quatre persones, tres de les quals són dones.

Taula 1. Liquidació del pressupost

Departament de Comunicació, 2008

Capítol	€	%
Personal	190.236,70	27
Béns corrents i serveis	511.954,17	73
Total	702.190,87	100

Activitat:

El Departament de Comunicació és responsable de la gestió de la informació, de la imatge corporativa, de la producció editorial i gràfica, de l'atenció a la ciutadania, la comunicació digital i les relacions externes i protocol·làries que es deriven del sector.

En aquest sentit, i tal com queda reflectit en les dades del quadre d'indicadors de producció dels serveis (taula 2), una de les activitats principals del Departament és la producció de diferents elements comunicatius, tant de l'edició de publicacions, com de fulletons, cartells i altres productes. En total se n'han produït 118, dels quals podem destacar l'elaboració de cinc vídeos, com ara el del Concert de Nadal, o les càpsules referides als serveis adreçats a les persones sense sostre.

El Departament de Comunicació també organitza actes institucionals i protocol·laris (vegeu la taula 2), alguns dels quals són gestionats directament des del Departament i altres que en reben el suport, ja sigui en la gestió de les infraestructures, del marandatge, del control de material tècnic, i/o el suport protocol·lari. En total, el Departament de Comunicació ha participat en l'organització de 87 actes i ha coordinat la recepció de dues delegacions estrangeres que s'han interessat a conèixer els serveis de l'Àrea d'Acció Social i Ciutadania. En tots els casos, se n'ha fet difusió a través dels diferents mitjans disponibles.

Pel que fa a la comunicació digital, al llarg del 2008 s'han creat tres noves webs (Acció Social i Ciutadania, Observatori Social Barcelona i Campanya de Vacances) i se n'ha dissenyat de nou una altra (Serveis Socials). El nombre total de visites enregistrades a les webs del sector és de 604.528, que representen l'1,77% sobre les visites que rep el web municipal. Les webs més visitades de l'Àrea són: Baccessible, Serveis Socials i Acció Social i Ciutadania. Cal destacar, però, que la web de vacances d'estiu és la que aixeca més interès, ja que té com a mitjana 5,27 pàgines vistes per cada visita.

Al llarg del 2008 han entrat 582 reclamacions o suggeriments, 567 de les quals han estat tanca-

des durant el mateix any. D'aquestes reclamacions i suggeriments, 527 fan referència a temàtiques d'acció social, 20 a persones amb discapacitat i 35 a drets civils.

Esdeveniments rellevants:

- Un dels principals projectes del sector és la implantació del **model de serveis socials bàsics** dins del marc de la nova legislació vigent. Per poder comunicar aquest model, així com també el conjunt de l'acció social a la ciutat, aquest any 2008 s'ha creat la marca **Barcelonasocial**. La Barcelona social s'entén com un model de ciutat basat en la cohesió social i en els principis de la inclusió i la solidaritat.
- Així mateix, s'ha creat una nova identitat gràfica per a la comunicació de la regidoria de Drets Civils que permetrà homogeneïtzar-ne tota la producció i alhora identificar-ne clarament els serveis: l'Oficina per la No-Discriminació (OND) i l'Oficina d'Affers Religiosos (OAR).
- Un dels esdeveniments més rellevants pel que fa a la informació a la ciutadania respecte dels serveis municipals és **La Ciutat de les Persones**, que se celebra durant les festes de la Mercè. Enguany, l'Àrea d'Acció Social i Ciutadania no ha estat l'organitzadora de l'esdeveniment, però hi ha participat des dels seus diferents àmbits d'actuació (Acció Social, Drets Civils, Salut i Persones amb Discapacitat). La Ciutat de les Persones s'ha celebrat al passeig de Gràcia, els dies 20 i 21 de setembre, amb 170.000 visitants i amb l'organització d'activitats adreçades a tots els públics.
- L'Àrea també ha estat present per explicar el catàleg dels serveis adreçats a la gent gran a **Fira Gran** (10è Saló de la Gent Gran de Catalunya), que s'ha celebrat al recinte de La Farga de l'Hospitalet i al **Saló de la Infància**, on s'ha posat a l'abast de les famílies la informació dels serveis que l'Ajuntament adreça als més petits.

- Cal destacar la **Campanya de Vacances d'Estiu** per a infants i adolescents, que ha significat comunicar a les famílies l'oferta de més de 100.000 places de lleure i esportives que s'ofereixen a les famílies de la ciutat de Barcelona durant els mesos d'estiu. L'objectiu d'aquesta campanya, que s'organitza juntament amb l'Institut Barcelona Esports (IBE), l'Institut d'Educació de Barcelona (IMEB) i l'Institut Municipal de Persones amb Discapacitat, és contribuir a facilitar la compatibilitat de la vida familiar i laboral i els nous usos dels temps per tal de gaudir del temps de lleure.
- Finalment, cal destacar també la campanya de comunicació que s'ha dut a terme aprofitant la celebració del **60è aniversari de la Declaració dels Drets Humans**.

Reptes de futur per al 2009:

Per al 2009 ens plantegem millorar la planificació de les accions comunicatives de l'Àrea (de les diferents direccions i departaments) i fer-ho de manera coordinada amb la planificació en premsa, a través d'una cartera de premsa i comunicació d'Acció Social i Ciutadania.

Volem explicar la Barcelona social i el catàleg de serveis d'atenció social que donen resposta als diferents moments del cicle vital de les persones i les famílies.

Així mateix, potenciarem la comunicació digital amb la creació d'una nova web (la del Consell Assessor de la Gent Gran) i iniciarem la reformulació de tres de les que ja existeixen (Drets Civils, Gent Gran i Infància).

Finalment, incidirem en els projectes o programes de les diferents direccions del sector (com ara el Premi de Salut laboral) des del seu vessant comunicatiu.

Magda Orozco i Areny

Cap del Departament de Comunicació

Taula 2. Indicadors de producció dels serveis

Departament de Comunicació, 2008

EDICIONS I PUBLICACIONS	2007	2008	% increment
Publicacions pròpies	19	13	-31,6
Altres edicions (fulletons, cartells, invitacions, protocol)	59	48	-18,6
Insercions publicitàries	30	32	6,7
Campanyes de senyalització externa (banderoles)	7	8	14,3
Articles publicats a mitjans de premsa escrita	20	12	-40,0
Vídeos	-	5	-

EDICIÓ ELECTRÒNICA	2007	2008	% increment
Webs en manteniment	17	18	5,9
Webs de nova creació	-	4	-
Vísites enregistrades a les web de l'Àrea	-	604.528	-

ORGANITZACIÓ I SUPORT A ACTES	2007	2008	% increment
Actes organitzats	5	5	0
Actes als quals s'ha donat suport	10	82	-
Coordinació de visites de delegacions estrangeres	-	2	-

8

Departament
d'Administració
i Secretaria
Tecnicojurídica

Departament d'Administració

Missió:

El Departament d'Administració té com a missió donar suport a la Gerència d'Acció Social i Ciutadania i a les diverses direccions que en depenen, en matèries econòmiques, pressupostàries i de recursos humans, i impulsar la tramitació dels expedients de contingut econòmic tant d'ingressos com de despeses.

Entorn:

Les qüestions d'entorn que han influït més en la gestió del Departament d'Administració han estat les modificacions legals en matèria de comptabilitat pública i l'entrada en vigor de la Llei de promoció de l'autonomia personal i atenció a les persones en situació de dependència.

Recursos:

En relació amb els recursos econòmics, el Departament d'Administració ha disposat de 3,6 milions d'euros (vegeu la taula 1).

Activitat:

Les dades més importants de l'activitat del Departament d'Administració es mostren a la taula 2, i cal destacar les següents:

- Increment pressupostari de despeses de l'Àrea d'Acció Social.
- Increment de les justificacions dels convenis d'ingressos.

- Increment de la contractació (30 treballadors ubicats tant al sector com als districtes), derivat dels acords amb la Generalitat en matèria d'immigració i d'aplicació de la Llei de promoció de l'autonomia personal.

- Substitució sistemàtica de tot el personal de plantilla adscrit als serveis socials d'atenció primària o especialitzada.

Esdeveniments rellevants:

De l'any 2008 destaquem:

- El desenvolupament del Pla d'inversions municipals (PIM) 2008-2011.
- L'obertura de nous equipaments, amb totes les tramitacions que aquests processos comporten.

Reptes de futur per al 2009:

El Departament d'Administració es proposa els reptes de futur següents:

- El suport a la implantació del nou model de serveis socials.
- La remodelació dels centres de serveis socials existents i l'obertura de nous centres.
- L'aplicació i el desenvolupament de l'Estatut bàsic del treballador públic.
- La negociació d'un nou acord de condicions laborals i d'un conveni col·lectiu per al període 2008-2011.
- L'entrada en vigor de la Llei de contractes per al sector públic.

Antonio Lleida i Lacueva

Cap del Departament d'Administració

Taula 1. Liquidació del pressupost

Departament d'Administració, 2008

Capítol	Euros	%
Personal	809.420,34	22,43
Béns corrents i serveis	970.628,91	26,90
Transferències corrents	1.828.445,68	50,67
Total	3.608.494,93	100,00

Taula 2. Indicadors d'activitat**Departament d'Administració, 2008**

Administració	2007	2008	% increment
Expedients tramitats	1.903	1.975	3,8
Factures gestionades	4.862	4.340	-10,7
Bestretes	1.038	1.148	10,6
Minitransferències	828	764	-7,7
Modificacions de crèdit	71	88	23,9
Personal	2007	2008	% increment
Total personal	295	267	-9,5
Contractes d'interinitat (desembre 2008)	91	93	2,2
Jubilacions	1	9	-

Secretaria Tecnicojurídica

Missió:

La Secretaria Tecnicojurídica té com a missió l'assessorament tècnic, administratiu i jurídic als òrgans i departaments de l'Àrea d'Acció Social i Ciutadania, i el control de la legalitat dels expedients que es tramiten.

Entorn:

El desplegament de la Llei estatal 39/2006, de 14 de desembre, de promoció de l'autonomia personal i atenció a les persones en situació de dependència, i de la Llei autonòmica 12/2007, de serveis socials, comporten l'anàlisi del seu impacte i l'enfortiment del personal.

Recursos:

En relació amb els recursos econòmics, la Secretaria Tecnicojurídica ha disposat de 334,6 milers d'euros, la totalitat dels quals corresponen al capítol de personal.

Activitat:

Assessoria tecnicojurídica:

- Donar suport jurídic i assessorament als òrgans directius i operatius de l'Àrea.
- Informar sobre els plecs de clàusules particulars per a la contractació administrativa.

- Informar sobre els recursos interposats contra actes i resolucions de l'ens de gestió.
- Informar sobre els convenis del sector.
- Participar en la mesa de contractació.
- Informar sobre els aspectes jurídics de les alegacions presentades en període d'informació pública en els expedients.
- Fer el seguiment de les disposicions normatives, de l'efectivitat del seu coneixement i de la seva operativitat.

Secretaria Delegada:

- Signar les notificacions i comunicacions referents a les resolucions i els decrets dictats per la Gerent o l'Alcalde.
- Conformar i vetllar, amb les garanties i responsabilitats inherents, les actes de totes les licitacions, contractes i documents administratius anàlegs de les matèries pròpies del sector.
- Donar curs als certificats de les matèries pròpies del sector.
- Custodiar i arxivar documents.
- Controlar la legalitat dels expedients.
- Supervisar les actuacions dels òrgans gestors del sector.
- Mantenir, actualitzar i explotar els Registres Municipals de Llicitadors d'Entitats.

José Fernández i Pérez

Cap de la Secretaria Tecnicojurídica

Taula 3. Indicadors d'activitat**Secretaria Técnicojurídica, 2008**

Subvencions a entitats	2007	2008	% increment
Sol·licituds presentades	767	461	-39,9
Sol·licituds subvencionades	421	255	-39,4
Sol·licituds denegades	346	206	-40,5
Subvencions titulars de vehicles per al transport de persones amb discapacitat (IVTM)	2007	2008	% increment
Sol·licituds presentades	34	38	11,8
Sol·licituds subvencionades	31	38	22,6
Dictàmens	2007	2008	% increment
Dictàmens diversos	28	12	-57,1

9

Departament
de Recerca
i Coneixement

Missió:

El Departament de Recerca i Coneixement té com a missió dissenyar, elaborar i mantenir un sistema d'informació de la Gerència d'Acció Social i Ciutadania per analitzar la ciutat i fer un seguiment acurat de la gestió i l'impacte dels serveis públics.

Entorn:

El nou model de gestió de l'Ajuntament de Barcelona, *Barcelona 2.0*, i els seus objectius, com ara més proximitat al ciutadà, la universalització i millora dels serveis i equipaments i més participació ciutadana, impliquen potenciar les eines de relació amb la ciutadania, per exemple el web de l'Observatori Social Barcelona, i donar més difusió a la revista *Barcelona Societat* i els estudis generats.

Recursos:

En relació amb els recursos econòmics, el Departament ha disposat de 474.925,73 €, dels quals, 310.318,16 € corresponen a despeses de personal, la qual cosa representa el 66,74% del total del pressupost. La resta corresponen a compres de béns i serveis (164.607,57 €).

El Departament compta amb sis persones, quatre de les quals són homes i dues, dones.

Taula 1. Liquidació del pressupost

Departament de Recerca i Coneixement, 2008

Capítol	Euros	%
Personal	310.318,16	66,7
Béns corrents i serveis	164.607,57	33,3
Total	474.925,73	100,0

Activitat:

La funció bàsica del Departament de Recerca i Coneixement s'orienta a donar suport a les direccions i departaments de l'Àrea d'Acció Social i Ciutadania, però també s'elaboren alguns productes orientats a la generació i difusió de coneixement:

Observatori Social Barcelona

Aquest any s'ha creat la web de l'Observatori Social Barcelona, que va començar a funcionar el 25 de juny. En aquesta web figuren els diferents estudis generats al voltant de l'Observatori agrupats per sectors de població. També permet accedir als números de la revista *Barcelona Societat*, i a indicadors sociodemogràfics relatius a la ciutat, com a elements més destacats.

El 2008 s'ha tornat a editar la revista *Barcelona Societat*. N'han aparegut dos números: el número 14, dedicat a la "Universalització dels drets socials" (juny), i el número 15, dedicat a les "Polítiques familiars" (desembre). Tots dos es van presentar amb la participació de ponents de prestigi reconegut: el professor Daniel Innerarity per a la presentació del número 14 i la professora Tiziana Nazio, per a la del 15.

Al llarg del 2008 també s'han organitzat dos fòrums:

- "Polítiques d'infància i famílies a Catalunya i Barcelona", on es va presentar el tercer informe del Consorci Institut d'Infància i Món Urbà (CIIMU) sobre l'estat de la infància i les famílies a Catalunya i Barcelona.
- "Barcelona per l'acció comunitària", on es va presentar la guia operativa d'Acció Comunitària.

Finalment, també s'han elaborat tres estudis en col·laboració amb l'Institut d'Estudis Regionals i Metropolitans de Barcelona. La publicació d'aquests estudis està prevista per al 2009:

- *Pobresa i exclusió social a la ciutat de Barcelona*
- *Les condicions de vida i els hàbits de la població de Barcelona: una aproximació des de la perspectiva de gènere*
- *Condicions de vida i hàbits de la gent gran*

Xarxes internacionals

Es continua participant en la xarxa de ciutats Eurocities, que agrupa més de 130 autoritats locals i regionals d'arreu d'Europa i que té com a objectiu principal fer arribar la veu d'aquests ens a les institucions europees. En concret, dins del Fòrum d'Afers Socials, es forma part dels grups de treball Persones sense sostre i Inclusió social.

Al llarg de l'any 2008, en col·laboració amb el Departament de Persones Vulnerables, s'ha participat en dues sessions de treball de Persones sense sostre (Varsòvia, 2-4 d'abril, i Utrecht, 10-12 de setembre). Així mateix, s'ha col·laborat en l'elaboració del document *The integrated chain approach. City strategies against homelessness*, on es recullen les línies d'actuació de les ciutats integrants del grup, a més d'un recull de bones pràctiques sobre aquesta temàtica.

Pel que fa al grup de treball d'Inclusió social, s'ha participat a la sessió de treball de Leeds (17-18 d'abril) i també en dues reunions generals del Fòrum d'Assumptes Socials (Oslo, 14-16 de maig, i Berlín, 5-7 de novembre).

Dins de la xarxa de ciutats Eurocities, també s'ha col·laborat en l'elaboració del document *Demographic change & social and health service in European cities*, amb la recollida i l'anàlisi de la informació corresponent a la ciutat de Barcelona.

Suport a altres departaments i direccions

Dins d'aquest apartat, cal destacar les accions següents:

- Col·laboració en l'elaboració del nou model de serveis socials bàsics, elaborant ràtios i criteris vinculats a la distribució de recursos i delimitació d'àrees d'influència.
- Elaboració de la Memòria 2007 de l'Àrea d'Acció Social i Ciutadania.
- Conceptualització, recollida i explotació d'indicadors per al Marc estratègic d'acció social.
- Elaboració dels quadres mensuals de comandament de la Gerència Municipal i de la Gerència de l'Àrea d'Acció Social i Ciutadania, i participació en la definició del que serà el nou quadre de comandament dins el projecte de direcció per objectius i pressupost per programes.
- Definició i elaboració d'indicadors per a l'elaboració del Programa d'acció de lluita contra la pobresa i per al seguiment del Pla d'inclusió.
- Col·laboració en la publicació de l'informe *Estad de la salut* de l'Agència de Salut Pública amb la redacció d'un article.
- Elaboració de les previsions del nombre d'usuaris del SAD per al període 2009-2015 i definició

de proposta dels criteris de copagament d'aquest servei.

- Recollida de les sèries de dades dels diferents serveis corresponents a l'exercici 2007 per a l'Anuari estadístic de la ciutat de Barcelona.

Actuacions i esdeveniments rellevants:

L'aspecte més rellevant del 2008 per al Departament de Recerca i Coneixement ha estat l'inici de la nova etapa de la revista *Barcelona Societat*. Aquesta publicació va néixer l'any 1993 i des de llavors ha estat una referència per al coneixement de la realitat social de la ciutat, com a plataforma de difusió i projecció d'estudis i investigacions socials relacionats amb la ciutat de Barcelona. Tanmateix, després de la publicació del número 13 de la revista, l'any 2005, hi va haver una interrupció que s'ha tancat enguany amb la publicació del número 14, dedicat a la "Universalització dels drets socials".

Aquesta nova etapa arrenca amb nova imatge editorial i amb l'objectiu de recuperar la periodicitat semestral de la publicació, ampliar-ne la difusió amb l'aprofitament de les noves tecnologies i diversificar les contribucions a la revista per tal de reflectir de forma més acurada la naturalesa plural i participativa de les polítiques socials a la ciutat.

Reptes de futur per al 2009:

Des del Departament de Recerca i Coneixement es plantegen els reptes següents:

- Mantenir i consolidar la publicació de *Barcelona Societat* com a revista de referència de temàtica social, conservant-ne la periodicitat semestral.
- Consolidar la presència de l'àrea a les diferents xarxes internacionals, especialment a Eurocities, i oferir la ciutat com a seu per acollir-hi la celebració d'activitats d'aquesta xarxa.
- Incrementar el nombre de visites al web de l'Observatori, introduint-hi nous continguts i facilitant la consulta de la informació d'una manera més activa per part de les persones que la demanen.

Carlos Salanova i Pardina

Cap del Departament de Recerca i Coneixement

Taula 2. Indicadors de producció dels serveis

Departament de Recerca i Coneixement, 2008

OBSERVATORI SOCIAL BARCELONA	2007	2008	% increment
Números publicats de la revista <i>Barcelona Societat</i>	0	2	-
Exemplars editats de la revista <i>Barcelona Societat</i>	0	4.000	-
Fòrums organitzats	2	2	0
Assistents als fòrums	198	250	26,3
Estudis elaborats	3	3	0
Exemplars editats dels estudis ¹	3.000	0	-
Visites a la pàgina web			
• Visites juny 2008	-	134	-
• Visites desembre 2008	-	2.115	-

1. Els estudis realitzats el 2008 es publicaran el 2009

10

Institut
Municipal
de Persones
amb Discapacitat

Missió:

L'Institut Municipal de Persones amb Discapacitat (IMD) té com a missió dissenyar i impulsar polítiques de promoció de l'accessibilitat de les persones amb discapacitat als serveis, les activitats i els espais de la ciutat, tant pel que fa a les possibilitats de desplaçament com a la possibilitat d'accedir i gaudir d'aquests recursos com a part de la ciutadania.

Per tal de portar a terme la seva missió, l'IMD estructura la seva organització en tres unitats de treball:

- Promoció i suport
- Gestió de serveis d'atenció directa
- Planificació i prospectiva

L'IMD també és present a internet:

www.Barcelona.cat/imd

Entorn:

En el PAM 2008-2011, l'Ajuntament de Barcelona formalitzava la necessitat d'actualitzar el Pla d'habitatge de Barcelona per al període 2008-2016, d'acord amb iniciatives com el Pacte Nacional per a l'Habitatge 2007-2016 o el marc generat per la nova Llei d'habitatge. En ocasió del procés d'elaboració del Pla d'habitatge de Bar-

celona 2008-2016, l'IMD ha elaborat el Programa d'Habitatge per a Persones amb Discapacitat 2008-2016. Aquest programa inclou un conjunt d'aportacions concretes per donar resposta a la demanda d'habitatge de les persones amb discapacitat, que seran considerades en l'elaboració del Pla d'habitatge.

Les propostes que es presenten en aquest document volen donar resposta a la necessitat d'habitatge accessible, mitjançant ajudes tècniques, domòtica i eliminació de barreres arquitectòniques, i també a la necessitat d'habitatge assequible, amb mesures correctores del greuge econòmic que pateix el col·lectiu de persones amb discapacitat.

Recursos:

Abans de repassar els aspectes més rellevants de la gestió i de les fites més significatives assolides al llarg del 2008, farem menció als **recursos humans i econòmics** amb què hem comptat.

Recursos econòmics

El finançament extern es manté al nivell de l'any anterior (63%). Destaquem la disminució de la despesa en personal i l'increment de les transferències

Taula 1. Liquidació del pressupost

Institut Municipal de Persones amb Discapacitat, 2008

Capítol despeses	Gerència	Planificació i prospectiva	Promoció i suport	Serveis d'atenció directa	Total	%
Personal	330.799	96.132	371.371	2.248.272	3.046.574	44
Béns corrents i serveis	57.264	78.570	207.666	788.536	1.132.037	16
Despeses financeres	336	-	-	-	336	0
Transferències corrents	-	-	17.465	2.624.281	2.641.745	38
Inversió i transferències de capital	3.534	-	-	109.519	113.053	2
Total	391.933	174.702	596.502	5.770.607	6.933.745	100

Capítol finançament	Gerència	Planificació i prospectiva	Promoció i suport	Serveis d'atenció directa	Total	%
Ajuntament (import)	632.534	114.702	556.502	1.066.951	2.370.690	37
Ajuntament (%)	100	66	93	18	34	
Altres fonts	84.935	60.000	40.000	3.883.994	4.068.930	63
Romanents incorporats	-	-	-	819.662	819.662	0
Total	717.469	174.702	596.502	5.770.607	7.259.280	100

corrents, condicionat per l'augment de l'aportació econòmica al servei de transport especial.

Recursos humans

Es redueix el nivell d'interinitat respecte de l'any 2007 (49%). Resten pendents la conclusió de diversos processos d'oferta pública que sumen nou places. En relació amb l'any anterior, la plantilla disminueix a causa, principalment, del traspàs del servei residencial Amílcar al Consorci de Serveis Socials de Barcelona.

Activitat:

Mitjançant aquests recursos, l'IMD promou diverses activitats dirigides a la promoció i atenció de les persones amb discapacitat, de cara a la seva integració social, segons els principis de normalització i reconeixement de la diferència. Amb aquesta finalitat, l'IMD treballa amb la col·laboració d'altres òrgans i àrees municipals i estructura les seves actuacions al voltant de les línies estratègiques següents:

- Accessibilitat física i mobilitat
- Accessibilitat comunicativa
- Habitatge
- Autonomia personal i vida independent
- Participació ciutadana i associacionisme
- Recerca i coneixement

De les actuacions desenvolupades durant el 2008, voldríem destacar les següents:

• **Millores en l'accessibilitat física i en la mobilitat a la ciutat**, amb la presentació dels **plans de reserves públiques d'aparcament** als districtes de les Corts i Sant Martí i l'inici de l'estudi de necessitats als districtes de Sarrià-Sant Gervasi i Nou Barris. Pel que fa a la **xarxa de transport públic**, cal destacar que el 66% de les estacions de metro (81 estacions, el mes de novembre de 2008) disposen d'ascensor entre l'andana i el carrer, l'11% estan en el procés d'obres d'instal·lació i el 10% tenen projecte d'instal·lació. També ha millorat la comunicació dins de 427 autobusos d'un total de 17 línies, amb la instal·lació del SIU (sistema d'informació a l'usuari), que aporta informació acústica i visual sobre la línia, la direcció i la propera parada que farà el bus. D'altra banda, el **Servei Públic de Transport Especial** ha prestat el 4,4% més de serveis de transport per a persones amb mobilitat reduïda, i ha arribat als 253.750 viatges anuals.

• El 2008 ha estat un any d'impuls i consolidació del **teatre accessible**: s'han programat sessions accessibles al Teatre Lliure, al Teatre Grec i al Teatre Nacional de Catalunya. També s'ha treballat per garantir l'accés a les principals festes de la ciutat i als actes organitzats al voltant de la Mercè, on es van lliurar 1.400 exemplars del conte *Som capaços! Aprenem a conèixer les discapacitats*. En relació amb temes de comunicació i d'informació, s'ha treballat per **garantir la comunicació accessible** per a les persones amb discapacitat

Taula 2. Personal

Institut Municipal de Persones amb Discapacitat, 2008

Perfil	Tècnic/a superior	Tècnic/a mitjà/ana	Administratius/ives i tèc. aux. adm. especials	Aux. adm. Aux. adm. especials i subalterns	Total	Fix	Interí
Gerència	2	4	2	2	10	9	1
Planificació i prospectiva	2	2	-	-	4	3	1
Promoció i suport	-	12	-	-	12	8	4
Serveis d'atenció directa	9	10	10	8	37	18	19
Total	13	28	12	10	63	38	25
Percentatge	21	44	19	16	100	60	40

1. Inclou administració i personal, coordinació, comunicació i consergeria.

facilitant transcripcions escrites en pantalla, traducció de llengua de signes, instal·lacions d'anells magnètics a diferents sales d'equipaments municipals i en els actes més significatius de la ciutat.

- Amb la voluntat de promoure **habitatges assequibles i accessibles**, s'ha elaborat el Programa d'habitatge per a persones amb discapacitat, per tal que es tinguin en compte les necessitats específiques de les persones amb discapacitat en la redacció del Pla d'habitatge de Barcelona 2008-2016.

- Dins la línia estratègica de promoció de **l'autonomia personal i la vida independent** de les persones amb discapacitat, s'inclouen tots els serveis que fan possible la vida quotidiana, l'accés a l'educació, el treball, la salut, la pràctica esportiva i el lleure; també inclou el desplegament de la xarxa d'equipaments i serveis socials per a persones amb discapacitat. Al llarg del 2008, voldríem destacar les actuacions següents:

- Elaboració de les conclusions del **projecte pilot "Per a l'autonomia personal i la vida independent"**, una iniciativa d'apoderament per a persones amb discapacitat física que opten per l'autogestió a l'hora de cobrir les necessitats d'assistència personal.

- Augments en l'activitat dels **serveis** que presta l'Institut, com ara: el del 5,52% en el nombre de demandes ateses pel **Servei d'Atenció al Públic**. S'ha mantingut l'activitat de l'**Equip d'Assessorament Laboral** i dels **serveis d'atenció precoç (EIPI)**, que han celebrat els 25 anys de funcionament amb una jornada científica sobre aquest tema.

- La **campanya d'activitats de vacances d'estiu** per a infants i joves ha cobert 579 activitats que han disposat de monitor de suport per a un total de 160 nens i nenes amb discapacitat.

- Han augmentat el nombre d'estades als **serveis residencials**, en les residències de Valldaura, Amílcar i Casa Bloc. S'ha fet el traspass de la residència Amílcar al Consorci de Serveis Socials de Barcelona.

- Desplegament del Conveni de Col·laboració entre el Departament d'Acció Social i Ciutadania de la Generalitat de Catalunya i l'Ajuntament de Barcelona, en matèria d'**equipaments socials** per a persones amb discapacitat a la ciutat de Barcelona. El resultat és el següent:

- **Equipaments públics:** s'estan acabant les obres de la residència (30 places) per a persones amb discapacitat intel·lectual amb trastorns de comportament (districte de Sant Martí). S'han iniciat les obres de la residència (30 places), també per a aquest sector de persones amb discapacitat (districte de Sants-Montjuïc). S'han iniciat les obres de la llar residència (40 places) per a persones amb malaltia mental (districte de Les Corts).

- **Equipaments amb entitats d'iniciativa social**, per a la implantació de places concertades: s'han iniciat les obres de la residència Esclat (50 places) per a persones amb discapacitat física (districte de Sants-Montjuïc), i les obres del centre diürn de la Fundació Pere Mitjans (70 places) per a persones amb discapacitat física (districte de Sants-Montjuïc).

- En el foment de la **participació ciutadana** de les persones amb discapacitat, aquest any han tingut activitat 25 comissions, consells d'accessibilitat, taules d'entitats i grups de treball, en els quals han participat unes 240 entitats de persones amb discapacitat. L'IMD també promou l'associacionisme en el sector de les persones amb discapacitat: l'any 2008 s'ha assessorat i donat suport a 78 entitats que han rebut un 361.374 € en la convocatòria de subvencions de ciutat i a 93 entitats amb una suma de 91.222 € per a les subvencions sol·licitades als districtes.

- En l'àmbit de la **recerca i el coneixement**, i com a secretaria de l'Observatori Europeu Ciutats i Pobles per a Tothom, l'IMD ha treballat en l'organització de l'assemblea biennal de membres i en la conferència celebrada amb aquest motiu. Després d'un any d'impuls en la publicació de bones pràctiques a la pàgina www.barcelona.cat/europeforall,

l'Observatori compta amb 92 bones pràctiques i una llista de 65 ciutats adherides. Així mateix, s'ha iniciat l'estudi sobre el funcionament i les tendències del servei públic de transport especial per a persones amb mobilitat reduïda.

Esdeveniments rellevants:

- 25è aniversari dels EIPI. L'any 2008 hem celebrat el 25è aniversari dels equips municipals d'atenció precoç per a la petita infància, els Equips Interdisciplinaris per a la Petita Infància. Es tracta d'un servei amb presència als districtes de Ciutat Vella i Nou Barris i que formen part de la xarxa pública d'atenció precoç que es troba distribuïda territorialment a la ciutat. L'any 2008 han atès un total de 458 nens i nenes de 0 a 6 anys per motius com trastorns en el desenvolupament d'origen biològic, mental, psicològic o social. A més, també fan atenció preventiva i suport a la integració escolar i social, en coordinació amb els professionals dels serveis de salut, d'educació i socials.

- Assemblea General de l'Observatori Europeu Ciutats i Pobles per a Tothom. El mes de novembre es va participar en l'Assemblea General de membres de l'Observatori a la ciutat de Dublín, que es va celebrar juntament amb la reunió del Consell Consultiu i la conferència "Access and the city", organitzada per l'ajuntament de Dublín i el Centre for Excellence in Universal Design de la National Disability Authority d'Irlanda. Per a aquesta jornada, l'IMD va editar un recull de bones pràctiques sobre accessibilitat comunicativa i també un tríptic sobre els objectius de l'Observatori.

- Programa d'habitatge per a persones amb discapacitat. Aquest document pretén que es considerin adequadament les necessitats d'habitatge que tenen les persones amb discapacitat en el Pla d'habitatge de Barcelona 2008-2016, ateses les dificultats que té aquest col·lectiu per accedir a habitatges accessibles. El Pla d'habitatge s'ha treballat mitjançant un procés participatiu amb diversos organismes i entitats, i està previst que s'aprovi el 2009.

- Servei públic de transport especial. Durant el darrer trimestre de l'any, s'ha reprès l'aplicació de la normativa del servei de transport especial, alhora que s'han posat en funcionament dos dispositius especials per atendre les persones que no poden utilitzar el transport públic ordinari per motius personals o per problemes d'accessibilitat a la xarxa de transport i a la via pública. També s'ha iniciat l'"Estudi sobre el servei de transport especial", que aportarà informació sobre l'ús que es fa d'aquest servei que ara fa 30 anys, així com les tendències i previsions de futur.

Reptes de futur per al 2009:

- Una de les principals fites a curt termini és la posada en marxa del **Pla de parades**, mitjançant el qual totes les parades de bus de la ciutat seran accessibles a finals de 2009. Aquesta mesura suposa una inversió de 3.738.000 € del Fons Estatal d'Inversió Local. Per fer-ho possible, està previst que cada setmana s'adaptin unes 39 parades noves.

- La **campanya Via lliure a l'accessibilitat** treballarà per millorar la mobilitat dels vianants a través d'una tasca de sensibilització adreçada als propietaris de comerços i altres establiments. L'objectiu és informar de la necessitat de deixar les voreres lliures d'obstacles com taules i cadires, testos, expositors, atraccions infantils, pissarres amb publicitat o menús, etc. que envaeixen les voreres indègudament i obstaculitzen el pas. Més informació a: www.barcelona.cat/accessible.

- Elaboració de l'"**Estudi de l'atenció social a les persones amb trastorn mental a la ciutat de Barcelona**". Aquest estudi identificarà, d'una banda, quines són les necessitats de serveis socials de les persones amb trastorn mental greu a Barcelona i, d'una altra, aportarà algunes recomanacions per a la millora de l'atenció social d'aquest col·lectiu.

Roser Torrentó i Sanjust

Gerent de l'Institut Municipal de Persones amb Discapacitat

Taula 3. Indicadors de producció dels serveis

Institut Municipal de Persones amb Discapacitat, 2008

Dades globals	2007	2008	% increment
Nombre de persones amb discapacitat informades	21.627	23.322	7,8
Nombre d'entitats informades/contactades	5.400	5.400	0,0
Divulgació i comunicació	2007	2008	% increment
Intervencions, actes, jornades, conferències, cursets	68	70	2,9
Intervencions premsa i rtv	77	35	-54,5
Nombre d'exemplars de material divulgatiu	32.279	6.173	-90,2
Nombre d'exemplars de revistes, llibres...	69.863	93.635	34,0
Servei d'atenció al públic	2007	2008	% increment
Usuaris/àries atesos/es	14.979	13.876	-7,4
Demandes d'informació/assessorament	40.378	42.609	5,5
Reclamacions i suggeriments	5.741	6.305	9,8
Servei de promoció i suport	2007	2008	% increment
Serveis personals (serveis socials, educació, cultura, esport...)	1.832	1.566	-14,5
Serveis tècnics (urbanisme, via pública, transport)	453	425	-6,2
Associacionisme i participació	677	725	7,1
Comunicació	161	165	2,5
Servei de Transport Especial	2007	2008	% increment
Nombre de viatges	243.084	253.750	4,4
Serveis d'atenció precoç (Ciutat Vella i Nou Barris)	2007	2008	% increment
Casos de tractament preventiu	127	134	5,5
Casos de tractament intensiu i seguiment posttractament	241	214	-11,2
Equip d'Assessorament Laboral (EAL)	2007	2008	% increment
Valoracions i orientacions laborals	249	293	17,7
Contractes laborals aconseguits	260	234	-10,0
Inscripcions en cursos de formació	158	182	15,2

11

Agència
de Salut
Pública

Missió, valors i visió:

Missió

L'Agència de Salut Pública de Barcelona dirigeix i gestiona els centres i els serveis de salut pública de la ciutat per encàrrec de l'Ajuntament de Barcelona i de la Generalitat de Catalunya. La seva raó de ser és vetllar per la salut de les persones residents a Barcelona i els visitants, mitjançant:

- El coneixement de l'estat de salut de la població i dels factors que el determinen.
- El desenvolupament de polítiques per mantenir i millorar la salut de la població.
- La garantia de la prestació de serveis en el terreny de la salut pública, assumint integralment les tasques que se'n derivin per a l'exercici de l'autoritat sanitària de la ciutat.

Valors

La gestió de l'Agència de Salut Pública de Barcelona es basa en els valors següents:

- La transparència i la participació.
- L'actuació fonamentada en l'evidència i l'avaluació.
- La capacitat de resposta.
- L'eficiència en l'ús dels recursos que se li confien.
- La reflexió sobre la pròpia praxi mitjançant la recerca aplicada.
- La qualificació i el creixement professional del seu personal.
- La interacció i la cooperació amb altres institucions i entitats implicades.
- L'aspiració a l'equitat, la cohesió social, la inclusió i la convivència.
- La contribució a un entorn ambiental i social sostenibles.

Visió

La visió de futur de l'Agència de Salut Pública de Barcelona és ser una organització de referència en la gestió i la innovació en salut pública, amb un lideratge reconegut. Aspira a l'excel·lència en els seus serveis, integrant la bona pràctica en salut pública a través de l'avaluació i la recerca de la qualitat total.

Recursos:

Abans de repassar els aspectes més rellevants de la gestió i de les fites més significatives assolides al llarg del 2008, farem menció als **recursos humans i econòmics** amb què hem comptat.

L'any 2008, l'Agència ha tingut un pressupost de 29,8 milions d'euros. Les aportacions de la Generalitat s'han incrementat, seguint el Conveni de finançament acordat per al període 2005-2008, i han significat el 36% dels ingressos, una xifra que s'aproxima a l'horitzó previst d'aportacions municipals i autonòmiques del 60% i el 40%, que es correspon a l'estructura de la seva Junta de Govern.

Durant aquest any s'ha renovat el conveni de finançament de l'Agència amb l'Ajuntament de Barcelona i el Departament de Salut, i s'han garantit en un marc plurianual les aportacions econòmiques que la fan operativa.

Taula 1. Ingressos

Agència de Salut Pública de Barcelona, 2008

Font d'ingrés	Euros	%
Ajuntament de Barcelona	16.897.737	56,8
Generalitat de Catalunya	10.747.926	36,1
Estat	656.497	2,2
Altres transferències	245.884	0,8
Ingressos propis i altres	1.225.565	4,1
Total	29.773.609	100,0

Taula 2. Liquidació del pressupost

Agència de Salut Pública de Barcelona, 2008

Capítol de despeses	Total	%
Personal	14.929.996	50,0
Béns corrents i serveis	11.696.821	39,2
Transferències corrents	1.335.869	4,5
Inversió i transferències de capital	1.486.111	5,0
Passius financers	400.000	1,3
Despeses financeres	13.454	0,0
Total	29.862.251	100

Taula 3. Personal

Agència de Salut Pública de Barcelona, 2008

Perfil	Nre. de treballadors	Mitjana d'edat	% dones
Directius/ives	8	52,12	50
Tècnics/iques	233	40,9	71,67
Administratius/ives i auxiliars	106	46,4	48
Total'	347	46,42	72,33

1. El nombre total de personal recull les persones en plantilla, incloent-hi les divuit persones procedents de la Generalitat de Catalunya, adscrites funcionalment al Laboratori.

Esdeveniments rellevants:

Al llarg de l'any 2008, l'Agència de Salut Pública de Barcelona ha mantingut les 56 línies de treball fixades en el catàleg de serveis acordat a la seva Junta de Govern. De tota aquesta activitat, cal destacar els fets especials següents:

- Transferència del Centre residencial Can Puig, comunitat terapèutica considerada servei social de tercer nivell, al Consorci de Serveis Socials de Barcelona.
- Inici del control dels establiments que fan pírcings i tatuatges a la ciutat, d'acord amb la nova legislació que ho encomana als municipis.
- Reordenació del servei d'orientació a drogues per a adolescents i famílies, incorporant a més un conveni de col·laboració amb Mossos i Guàrdia Urbana per als menors infractors per consum a la via pública que són objecte d'una intervenció breu al servei.
- Inici de la vacunació massiva contra el virus del papil·loma humà a les nenes de 6è curs a les escoles primàries (3 dosis a unes 6.000 nenes), seguint el nou calendari de vacunació.
- Reforçament del control sanitari de les piscines d'ús públic i de les instal·lacions de risc de legionel·la.
- Desenvolupament d'accions de salut comunitària a dos barris inclosos al pla de barris i objecte de plans comunitaris municipals, seguint les propostes de *Salut i barris* (Roquetes i Poble Sec).
- Renovació de l'acreditació ISO 17025 del Laboratori, ampliant-la, i obtenció de la certificació ISO 9000 dels serveis d'inspecció alimentària i de salubritat.

- Elaboració d'un informe sobre la salut de la població immigrant.
- Publicació de l'informe de l'Enquesta de salut de Barcelona 2006.
- Realització d'una nova enquesta a una mostra representativa d'estudiants de secundària sobre comportaments relacionats amb la salut.
- Signatura del nou conveni de finançament de l'ASPB per al període 2009-2012.

Reptes de futur per al 2009:

Pel que fa al 2009, les previsions pressupostàries no permetran desenvolupar nous programes. Els esforços se centraran inicialment a optimitzar la gestió, la qualitat i l'eficiència de les accions en curs.

Conrad Casas i Segalà

Gerent de l'Agència de Salut Pública de Barcelona

Taula 4. Indicadors de producció de serveis

Agència de Salut Pública, 2008

SISTEMES D'INFORMACIÓ SANITÀRIA	2007	2008	% increment
Sistema d'informació d'accidents de trànsit			
Casos d'urgència codificats	15.800	14.231	9,9
VIGILÀNCIA EPIDEMIOLÒGICA I INTERVENCIÓ			
Programa de prevenció i control de la tuberculosi			
Casos notificats i estudiats	847	752	-11,2
Vigilància i control de la sida/VIH, i de l'hepatitis			
Declaracions de sida	127	101	-20,5
Declaracions de nous diagnòstics de VIH	349	300	-14,0
Declaracions d'hepatitis víriques	178	243	36,5
Vigilància i control de la meningitis i la legionel·losi			
Casos de legionel·losi investigats	96	108	12,5
Vigilància i control d'altres malalties transmissibles			
Declaracions nominals d'altres malalties transmissibles	582	1.167	100,5
Vigilància de la salut ocupacional			
Informes sobre casos investigats emesos	282	342	21,3
VIGILÀNCIA I INTERVENCIÓ AMBIENTAL			
Vigilància i control de les aigües de consum humà			
Controls de desinfecció de la xarxa i dipòsits	1.281	465	-63,7
Controls de qualitat de l'aigua de proveïment	8	16	100,0
Controls d'aixeta de consumidor, abastaments propis i fonts naturals	312	562	80,1
Vigilància i control del medi hídic			
Controls d'aigües freàtiques	253	291	15,0
Controls d'aigües litorals	224	199	-11,2
Controls de sorres de platges	368	331	-10,1
Vigilància i control d'instal·lacions de risc			
Piscines: controls sistemàtics	341	193	-43,4
Albergs juvenils			
Inspeccions preventives i de comprovació	26	36	38,5
Instal·lacions de risc de legionel·losi			
<i>Torres de refrigeració i condensadors evaporatius</i>			
Inspeccions preventives i de comprovació	282	282	0,0
<i>Altres instal·lacions de risc (centres sanitaris, ACS, i AFCH, spas i anàlegs)</i>			
Inspeccions preventives i de comprovació	93	135	45,2

Taula 4. Indicadors de producció de serveis

Agència de Salut Pública, 2008

PREVENCIÓ I PROMOCIÓ DE LA SALUT	2007	2008	% increment
Programa de cribatge de càncer de mama			
Citacions de dones gestionades	96.977	99.172	2,3
Pla de vacunació continuada			
Vacunes administrades a les escoles	39.372	44.189	12,2
Vacunes de la grip subministrades	294.159	311.448	5,9
Prevençió i control del tabaquisme			
Inspeccions de tabac en establiments alimentaris	1.298	928	-28,5
Suport a altres intervencions de salut a l'escola			
Escoles participants en el programa de fluoracions	157	156	-0,6
PREVENCIÓ I ATENCIÓ A LES DEPENDÈNCIES			
Programes de disminució de risc en centres socio-sanitaris			
Usuaris actius al Servei d'Atenció i Prevençió Socio-sanitària	1.565	1.480	-5,4
Usuaris actius a la Sala Baluard	3.125	2.825	-9,6
Usuaris actius a la Sala mòbil Zona Franca	664	526	-20,8
Usuaris actius a la Sala Vall d'Hebron	152	153	0,7
Programes de disminució de risc al carrer			
Xeringues recollides	201.540	311.818	54,7
SEGURETAT I HIGIENE DELS ALIMENTS			
Vigilància i control d'establiments alimentaris			
Inspeccions en establiments de restauració col·lectiva social	1.635	1.478	-9,6
Inspeccions en establiments de restauració col·lectiva comercial	1.821	2.539	39,4
Respostes RSIPAC	917	844	-8,0
CONTROL DE FAUNA URBANA I PLAGUES			
Gestió de registre censal i de gossos perillosos			
Expedients sancionadors tramitats	111	43	-61,3
Control ambiental de plagues a la via pública			
Inspeccions inicials i de seguiment de múrids	6.111	7.253	18,7
Inspeccions inicials i de seguiment de paneroles	905	695	-23,2
Inspeccions inicials i de seguiment de mosquit tigre	2.018	1.076	-46,7
LABORATORI DE SALUT PÚBLICA			
Mostres analitzades (inclou altres mostres i controls de qualitat)	24.856	27.854	12,1
Paràmetres analitzats (*)	162.238	324.930	100,3

S'ha fet una selecció de les dades a les quals fa referència la memòria. Si voleu conèixer l'exhaustiva recollida de dades de què disposa l'Agència de Salut Pública, consulteu la publicació Memòria 2008.

(*) Fins el 2008 es consideraven famílies de paràmetres, ara es comptabilitzen els paràmetres individuals.

Annex 1. Equipaments

ÀREA D'ACCIÓ SOCIAL I CIUTADANIA

Seu de l'Àrea d'Acció Social i Ciutadania, Diagonal, 233

DIRECCIÓ D'ACCIÓ SOCIAL

Departament de Serveis Socials Bàsics

1. **SAIER.** Av. Paral·lel, 202

Departament d'Atenció a Persones Vulnerables

Serveis d'inserció social (SIS)

1. **SIS Serveis d'Inserció Social.** Fonthonrada, 8, 2n
2. **SIS Serveis d'Inserció Social.** Av. Meridiana, 197

Serveis d'alimentació

1. **Menjador social Navas.** Av. Meridiana, 238-240, bxs.
2. **Menjador social Paral·lel.** Av. Paral·lel, 97, 1a
3. **Menjador social Horta.** Camí Església, s/n
4. **Menjador social Poble-sec.** Fonthonrada, 8, 3r

Centres de dia

1. **Centre de dia Meridiana.** Av. Meridiana, 197, bxs.
2. **Centre de dia Poble-sec.** Fonthonrada, 8
3. **Centre de dia Zona Franca.** Carrer Número 60 de la Zona Franca, 9

Centres d'acolliment nocturn

1. **Centre Almogàvers.** Almogàvers, 199
2. **Centre Císter.** Císter, 20
3. **Centre Zona Franca.** Carrer Número 60 de la Zona Franca, 9

Centres d'acolliment residencial d'inserció

1. **Centre Meridiana.** Av. Meridiana, 197
2. **Centre Horta.** Camí Església, s/n
3. **Centre Zona Franca.** Carrer Número 60 de la Zona Franca, 9
4. **Centre Can Planes.** Selva del Camp, 1

Equipaments d'higiene i rober

1. **Centre Meridiana.** Av. Meridiana, 197
2. **Centre Horta.** Camí Església, s/n
3. **Centre Poble-sec.** Fonthonrada, 8

Habitatges d'inclusió

Es disposa de:

- 91 places en 21 habitatges estables d'inclusió
- 140 places en hotels i pensions

La xarxa té com a objectiu l'atenció integral i de qualitat a les persones sense sostre de la ciutat, per tal que el màxim de persones que viuen al carrer puguin dur a terme un procés d'inserció social que els permeti una millor qualitat de vida, i també acompanyar aquestes persones en el procés de recuperació de la màxima autonomia personal.

La diversificació de centres respon a les característiques i necessitats d'aquest col·lectiu, amb diferents graus de desenvolupament social i de problemàtica social, i constitueixen una xarxa municipal que treballa juntament amb la d'equipaments d'entitats d'iniciativa social, per tal d'enfortir la capacitat d'organització del conjunt de la ciutat:

- Centre d'acolliment nocturn temporal de baixa exigència
- Centre de dia
- Habitatge d'inclusió amb suport socioeducatiu
- Centre d'alimentació bàsica

Departament d'Atenció a la Gent Gran

Centres de dia per a gent gran

1. **Centre de dia Casa Bloc.** Almirall Pròixida, 1 (38 places)
2. **Centre de dia Fort Pienc.** Sardènyia, 139-147 (30 places)

Són equipaments per a l'acolliment diürn, adreçats a persones més grans de 65 anys, d'assistència a les activitats bàsiques de la vida diària (higiene personal, alimentació, mobilitat, etc.) o a la seva supervisió constant (per malaltia mental, demència, etc.). La inscripció als centres públics es tramita als centres de serveis socials mitjançant la sol·licitud única.

Habitatges amb serveis per a gent gran

1. **Habitatges Santa Caterina.** Francesc Cambó, 16 (59 habitatges)
2. **Habitatges amb servei Barceloneta.** Pinzón, 6-12 (81 habitatges)
3. **Habitatges tutelats Marquès de Campo Sagrado.** Marquès de Campo Sagrado, 35 (38 habitatges)
4. **Habitatges tutelats Bronze/Coure.** Coure, 8-10 (70 habitatges)
5. **Habitatges tutelats Gran Via.** Gran Via Corts Catalanes, 120-126 (79 habitatges)
6. **Habitatges tutelats Montnegre.** Entença, 275-289 (59 habitatges)
7. **Habitatges amb serveis Marina.** Marina, 351 (65 habitatges)
8. **Habitatges amb serveis Via Favència I.** Via Favència, 446-450 (34 habitatges)
9. **Habitatges amb serveis Via Favència II.** Via Favència, 364 (75 habitatges)
10. **Habitatges tutelats Urrútia.** Pg. d'Urrutia, 5-11 (50 habitatges)
11. **Habitatges tutelats Joan Torras.** Fernando Pessoa, 2 (75 places)
12. **Habitatges tutelats Concili de Trento I.** Concili de Trento, 15 (39 habitatges)
13. **Habitatges tutelats Concili de Trento II.** Concili de Trento, 29 (39 habitatges)

Són apartaments de protecció de caràcter dotacional i amb serveis, en règim de lloguer assequible, adreçats a persones de més de 60 anys autònomes però amb alguna dependència en les activitats instrumentals (comprar, cuinar, netejar la casa, etc.) i en les activitats bàsiques de la vida diària (vestir-se, menjar, higiene personal, etc.).

Residències per a gent gran

1. **Residència Francesc Layret.** Gran Via de les Corts Catalanes, 477 (63 places)
2. **Residència Parc del Guinardó.** Garriga i Roca, 62-64 (45 places)
3. **Residència Josep Miracle.** Pl. Bonet i Moixí, 1 (48 places)
4. **Residència Fort Pienc.** Sardènyia, 139-147 (137 places)

Equipaments adreçats a acollir i atendre, de manera permanent o temporal, persones més grans de 65 anys que no poden fer les activitats bàsiques de la vida diària (higiene personal, alimentació, mobilitat, etc.) o que necessiten una supervisió constant (per malaltia mental, demència, etc.) i no compten amb el suport familiar o social per continuar vivint a casa seva. L'ingrés a les residències públiques es tramita als centres de serveis socials mitjançant la sol·licitud única.

Servei d'Emergències i Urgències Socials

1. **CUESB – Centre Municipal d'Urgències i Emergències Socials de Barcelona.** Comerç, 44-46

DIRECCIÓ DE DRETS CIVILS

Oficina per la No-Discriminació. Ferran, 32

Servei per promoure els drets humans, garantir la igualtat entre els ciutadans i lluitar contra qualsevol forma de discriminació.

Oficina d'Afers Religiosos. Gran Via de les Corts Catalanes, 958

Servei per garantir la llibertat de consciència i de religió. Treballa perquè totes les maneres de veure la vida, les religioses i les no religioses, siguin reconegudes i respectades.

INSTITUT MUNICIPAL DE PERSONES AMB DISCAPACITAT

Centres d'atenció especialitzada (CAE)

1. **CAE Oralia.** Eduard Toda, 51
2. **CAE Mundet.** Vayreda, s/n

Residències per a persones amb discapacitat

1. **Residència Llars** Mundet. Vayreda, s/n
2. **Residència Amílcar.** Amílcar, 36

Llars residències i llars amb suport per a persones amb discapacitat

1. **Casa Bloc.** Pg. Torres i Bages, 93-95
2. **Valldaura.** Pg. Torres i Bages, 85
3. **Vila Olímpica I.** Av. Icària, 160, 1r 4a
4. **Vila Olímpica II.** Av. Icària, 162, 1r 1a
5. **Vila Olímpica III.** Av. Icària, 168, 1r 1a

Centres de desenvolupament infantil i atenció precoç (CDIAP)

1. **Equip Interdisciplinari de la Petita Infància de Ciutat Vella.**
Erasmus Janer, 8
2. **Equip Interdisciplinari de la Petita Infància de Nou Barris.**
Juan R. Jiménez, 4-6
3. **Servei d'Atenció Precoç Sant Martí.** Pg. Sant Joan, 100, 3r

Centres ocupacionals (CO)

1. **Centre ocupacional Sínia.** Banys Nous, 16
2. **Centre ocupacional Can Carreras.** Ogassa, 12

Equips externs de suport a la integració laboral (ESIL)

1. **EAL Institut Municipal de Persones amb Discapacitat.**
Av. Diagonal, 233

Equip directiu 2008

M. Glòria Figuerola, gerent de l'Àrea d'Acció Social i Ciutadania

Roser Torrentó, gerent de l'Institut Municipal de Persones amb Discapacitat de Barcelona

Conrad Casas, gerent de l'Agència de Salut Pública de Barcelona

Jordi Sánchez, director d'Acció Social

Sílvia Navarro, directora tècnica d'Acció Social

Rosa M. Badà, directora de Drets Civils

Pilar Solanes, directora de Participació Social

Josep Farrés, director de Salut

Equip de coordinació de la memòria

Ester Mallas, Direcció d'Acció Social

Albert de Gregorio, Direcció de Drets Civils

Magda Orozco, Departament de Comunicació i Qualitat

Antonio Lleida, Departament d'Administració

José Fernández, Secretaria Técnicojurídica

Charo Borda, Institut Municipal de Persones amb Discapacitat de Barcelona

Eugènia Sánchez, Delegació de Salut Pública

Carlos Salanova, Departament de Recerca i Coneixement

Cristòfol Collado, Departament de Recerca i Coneixement

Edició

Àrea d'Acció Social i Ciutadania. Ajuntament de Barcelona

Coordinació de l'edició

Departament de Recerca i Coneixement

Disseny gràfic i maquetació

Jordi Salvany

Assessorament lingüístic

Lurdes Monguillot

Impressió

Treballs gràfics, SA

Fotografia de coberta

iStockphoto

Dipòsit legal

B-46150-09

Tiratge

200 exemplars

1a edició: desembre del 2009



Ajuntament de Barcelona