

Memòria • Directori  
1989-1991



CONSORCI PER A  
LA NORMALITZACIÓ  
LINGÜÍSTICA



**Consorci:** *m.* Unió de persones, societats, etc. que tenen un interès comú.

**Normalització:** *f.* Acció de fer normal, l'efecte.

**Lingüístic:** *Adj.* Relatiu o pertanyent al llenguatge.

DGLC (*Diccionari general de la llengua catalana*).

El Consorci per a la Normalització Lingüística és un ens públic amb personalitat jurídica pròpia, format per la Generalitat de Catalunya i pels ajuntaments i les entitats locals que lliurement s'hi integrin. L'interès i l'objectiu comú de tots els seus membres és la normalització de la llengua catalana, és a dir, aconseguir de generalitzar els coneixements i l'ús del català en tots els sectors i activitats de la nostra societat.

**Membres del Consell  
d'Administració (1989-1991)**

Isidor Mari i Mayans

*vice-president*

Pere Pugés i Dorca

*vice-president*

Joan Lluís Amigó i Carbonell

Raimon Carrasco i Nualart

Carles Duarte i Montserrat

Joan Fuster i Sobreper

Yvonne Griley i Martínez

Jaume Magre i Servet

Joan Carles Mas i Bassa

Marta Mata i Garriga

Àngel Merino i Benito

Josep Missé i Ferran

Gabriel Planella i Domènech

Joan Solé i Camardons

Miquel Strubell i Trueta



**Miquel Renu i Tresserras**

*President del Consorci per a la  
Normalització Lingüística*

## P r e s e n t a c i ó

El Consorci per a la Normalització Lingüística és el fruit de la voluntat comuna de la Generalitat de Catalunya i els ajuntaments de les principals ciutats del país d'impulsar de manera coordinada el procés de recuperació del català que viu la nostra societat.

El Consorci va ser creat a finals de 1988 per la Generalitat de Catalunya, 19 ajuntaments i una diputació provincial. Un cop completat el procés de constitució, va iniciar les seves activitats l'1 de setembre de 1989, amb la qual cosa es culminava un període de col·laboració institucional que, fins aleshores i des del mateix moment de la recuperació dels ajuntaments democràtics, s'havia concretat en els serveis municipals de català i els cursos de català per a adults.

El Consorci va néixer, doncs, recollint la tasca prèvia de Generalitat i ajuntaments, amb una voluntat clarament definida: facilitar a tots els sectors de la societat l'ús del català en les seves activitats habituals, donat que – com indiquen les dades censals – la comprensió del català ja és absolutament majoritària al nostre país i pràcticament total entre la població de menys de cinquanta anys.

D'acord amb aquesta voluntat, el Consorci per a la Normalització Lingüística ha editat aquesta GUIA-MEMÒRIA. D'aquesta manera, el Consorci es vol donar a conèixer en els àmbits institucional, econòmic i social de Catalunya, àmbits on duu a terme les seves principals activitats i que són, en definitiva, els escenaris en què cal consolidar i impulsar el procés de recuperació de la llengua pròpia del nostre país.

Com el seu nom indica, aquesta publicació és una GUIA per a informar tant de la composició, dels objectius i del funcionament del Consorci, com de la xarxa de centres de normalització lingüística i de serveis locals de català que el constitueixen. També és, però, una MEMÒRIA, per a fer balanç dels serveis oferts en els tres sectors que més amunt s'esmenten i de la feina que, en aquests anys inicials de funcionament, el Consorci ja hi ha dut a terme.

Confiam que, amb la vostra lectura d'aquesta GUIA-MEMÒRIA, aconseguirem els objectius que ens hem proposat en editar-la: informar-vos clarament i amb detall dels serveis que ofereix el Consorci, com a opció conjunta d'ajuntaments i Generalitat per facilitar l'ús del català, i interessar-vos pel procés de recuperació lingüística que viu la nostra societat, procés en el qual, sens dubte, la vostra organització pot tenir-hi un paper important, i en el qual us convidem a participar.



## El Consorci

*Origen*

*Finalitat*

*Estructura*

*Funcionament*



## O r i g e n

Tothom sap la situació en què es trobava la llengua catalana en el moment de la recuperació de la democràcia. A la manca de llibertats i de poder polític, s'hi va afegir, d'una banda, una immigració important, sense possibilitats d'integració lingüística, i d'altra banda, l'aparició del fenomen televisiu i de les tecnologies de la informació. El context de finals dels anys setanta no era, per tant, gaire favorable per a la nostra llengua.

Amb la promulgació de la Constitució (1978) i de l'Estatut (1979), es feien, però, les primeres passes del camí on som. La constitució dels ajuntaments democràtics (1979) i la creació de la Direcció General de Política Lingüística (1980) van ser les passes següents. La voluntat de totes les forces polítiques catalanes de normalitzar l'ús del català va trobar ben aviat, a nivell institucional, dues fórmules de col·laboració: **els cursos de català per a adults**, iniciats el 1980, i **els serveis municipals de català**, creats a partir de 1983.

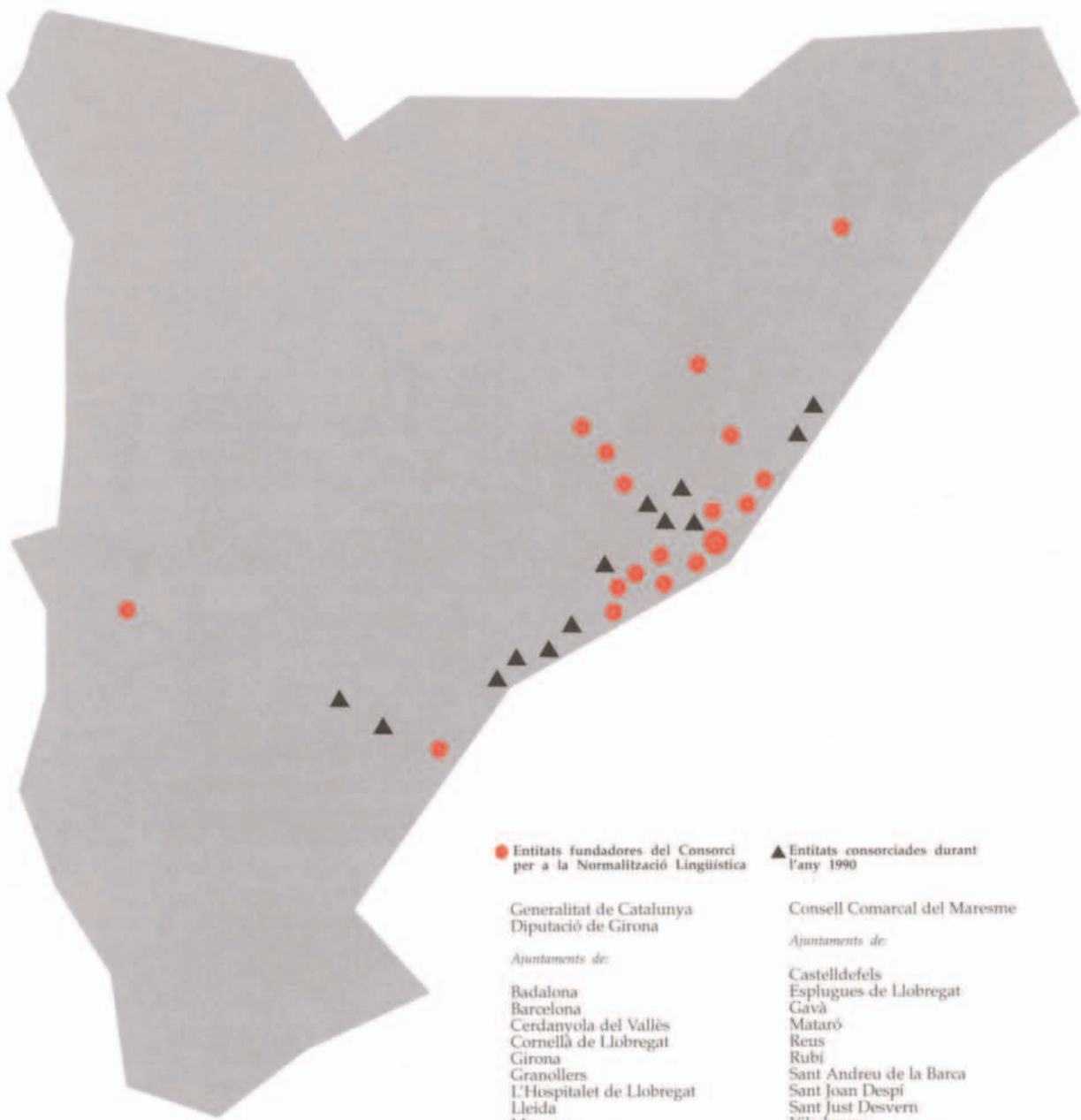
La primera meitat dels vuitanta es caracteritzà també per tres factors: la Llei de normalització lingüística (1983), l'inici de les emissions de TV3 i l'extensió de la immersió lingüística a les escoles. La coincidència de tots els factors esmentats va fer possible, segons el cens de 1986, un salt importantíssim pel que fa a la comprensió del català.

Aquesta nova situació demanava un nou pas endavant. Aquest nou pas havia de passar, sempre per consens, per un nou enfocament de la política de normalització que calia dur a terme. Així doncs, calia entrar en una etapa en què **l'eix central de la normalització lingüística havia de ser la promoció de l'ús del català en les organitzacions (entitats, empreses,...) del país**. Una etapa que havia de ser impulsada per una estructura nova, que superés la dependència prolongada de convenis entre institucions i que fes possible una intervenció més coordinada i més professionalitzada en tot el territori de Catalunya.

### *Creació del Consorci per a la Normalització Lingüística*

El 1987 es va obrir un període de converses entre la Generalitat i els ajuntaments, per mitjà de la Federació de Municipis de Catalunya i l'Associació Catalana de Municipis, converses que van conduir a la creació del **Consorci per a la Normalització Lingüística**. Els seus estatuts (v. pàg. 66) van ser aprovats pel Consell Executiu l'11 d'octubre de 1988 i, durant la primera meitat de 1989, pels 19 ajuntaments que van participar en el seu procés de constitució. Finalment, el Consorci va iniciar les seves activitats l'1 de setembre de 1989. Durant el 1990, s'hi van incorporar 12 nous ajuntaments i un consell comarcal, continuant el procés que ha de permetre completar el mapa de centres de normalització i de serveis locals de català que en depenen, fins a cobrir la totalitat de Catalunya.





● Entitats fundadores del Consorci per a la Normalització Lingüística

▲ Entitats consorciades durant l'any 1990

Generalitat de Catalunya  
Diputació de Girona

Consell Comarcal del Maresme

*Ajuntaments de:*

*Ajuntaments de:*

- Badalona
- Barcelona
- Cerdanyola del Vallès
- Cornellà de Llobregat
- Girona
- Granollers
- L'Hospitalet de Llobregat
- Lleida
- Manresa
- Molins de Rei
- El Prat de Llobregat
- Sabadell
- Sant Adrià de Besòs
- Sant Boi de Llobregat
- Sant Feliu de Llobregat
- Santa Coloma de Gramenet
- Tarragona
- Terrassa
- Vic

- Castelldefels
- Esplugues de Llobregat
- Gavà
- Mataró
- Reus
- Rubi
- Sant Andreu de la Barca
- Sant Joan Despi
- Sant Just Desvern
- Viladecans
- Vilafranca del Penedès
- Vilanova i la Geltrú

## F i n a l i t a t

El procés de normalització lingüística que viu Catalunya és regulat per la Llei de normalització lingüística, aprovada per unanimitat l'abril de 1983. Aquest procés té com a finalitat estendre el **coneixement** i l'**ús** del català arreu del nostre país.

Per assolir aquest objectiu, la Llei de normalització lingüística preveu dos mecanismes. D'una banda, la **regulació** de l'ús del català en l'Administració catalana, en el sistema escolar i en els mitjans de comunicació de què és titular la Generalitat. De l'altra, la **promoció** de l'ús del català en la resta de sectors de la nostra societat, per mitjà de serveis d'abast local creats amb aquesta finalitat.

*La promoció de l'ús social del català és l'element que caracteritza la feina del Consorci*

**La promoció de l'ús social de la nostra llengua és l'element que caracteritza la feina del Consorci per a la Normalització Lingüística.** El Consorci es configura així com un organisme que ha d'acostar a les organitzacions socials les informacions, els recursos i els serveis que els facilitin l'ús creixent del català en totes les seves activitats. Atesa la seva importància en la societat catalana d'avui, el Consorci centra la seva tasca en els sectors econòmic i associatiu. Així mateix, també s'adreça a les administracions i empreses públiques d'abast estatal.

Com és obvi, per estendre l'ús del català, cal garantir-ne el coneixement. Amb aquesta finalitat, convé oferir, a les persones adultes que no han estat escolaritzades en català, activitats d'aprenentatge que els permetin accedir als coneixements de català necessaris per a un ple desenvolupament de la seva vida laboral, associativa o cultural. En l'actualitat, per tant, l'**ensenyament** no reglat de català a adults continua sent un dels camps fonamentals de treball del Consorci.

La ràpida evolució de la realitat tecnològica, econòmica i social fa necessària l'adequació paral·lela de la llengua als usos i necessitats que hi sorgeixen. Aquesta tasca d'adequació s'ha de completar assegurant la disponibilitat de models lingüístics pertinents als diversos usuaris del llenguatge. Dura terme activitats d'**assessorament** lingüístic arreu del país és el segon dels grans eixos de l'activitat del Consorci.

Per a l'extensió del català en els sectors institucional, econòmic i social és imprescindible que els directius i responsables d'aquests sectors estiguin convençuts de la viabilitat i la conveniència de l'ús creixent del català en les seves activitats. Això demana una feina de convenciment i la presència en aquests sectors, mitjançant programes de **dinamització** lingüística, amb la finalitat d'obtenir la implicació conscient i participativa de la societat en la tasca comuna de normalització.

## E s t r u c t u r a

El Consorci per a la Normalització Lingüística és un ens amb personalitat jurídica pròpia, gestionat i dirigit pels seus òrgans de govern, independents de les institucions que en formen part.

El **Ple** del Consorci és el seu òrgan màxim de govern. És constituït per un representant de cadascuna de les entitats locals consorciades (normalment, regidors) i per representants de la Generalitat, la qual hi té majoria. Té les atribucions que indiquen els estatuts del Consorci, entre les quals destaquen l'aprovació anual dels pressupostos i els programes d'activitats.

El **Consell d'Administració** del Consorci és l'encarregat de dur a terme els acords del Ple i és, per tant, un òrgan executiu. El formen el **president**, dos **vice-presidents** i deu **vocals**. El president és el director general de Política Lingüística. Els dos vice-presidents són nomenats pel president; l'un per designació directa i l'altre a proposta dels ajuntaments i dels altres ens locals consorciats. En el moment de la seva constitució (1989), cinc dels vocals del Consorci eren representants de la Generalitat; els altres, dels ens locals.

El Consorci actua per mitjà de la seva xarxa de **centres de normalització lingüística**, la qual permet la promoció *in situ* de l'ús del català a tot el territori de Catalunya. Cada centre de normalització ofereix, en el seu territori, els serveis que es descriuen en el capítol següent d'aquesta GUIA-MEMÒRIA (assessorament lingüístic, ensenyament de català i programes de normalització).

*Xarxa territorial de centres de normalització lingüística*

La distribució de centres de normalització lingüística, que es concreta en el mapa aprovat pel Ple del Consorci, atén criteris de població i de nivell de coneixements de català. D'acord amb aquests criteris, hi ha centres amb **serveis locals de català** en diversos municipis i, en el cas de municipis petits, **oficines de català**, de dimensions més reduïdes. La relació completa de centres de normalització lingüística i de serveis locals de català constitueix el Directori d'aquesta GUIA-MEMÒRIA.

Cada centre de normalització lingüística té el seu **Consell de Centre**, el qual aprova els programes anuals de normalització lingüística presentats pel director i en supervisa l'execució. Els membres del Consell són nomenats majoritàriament per les corporacions locals; a més, també en formen part alguns representants de la Generalitat.

Els **tècnics de normalització lingüística** i els **administratius** formen la plantilla dels diversos centres del Consorci. Els tècnics de normalització lingüística duen a terme tasques d'assessorament lingüístic (correcció i

traducció de textos), d'ensenyament de català a adults i de promoció de l'ús social del català, d'acord amb els projectes anuals de normalització lingüística aprovats pel seu Consell de Centre.

## F u n c i o n a m e n t

El Consorci per a la Normalització Lingüística elabora anualment un pla de treball, que integra els projectes anuals de serveis i activitats dels centres de normalització lingüística que el formen.

L'elaboració dels projectes anuals dels diversos centres de normalització respon a una visió global de les necessitats lingüístiques de Catalunya i és orientada, per tant, per criteris clars d'establiment de prioritats i d'optimització dels recursos humans i tècnics. Amb aquesta finalitat, el Consell d'Administració fa una avaluació inicial de la situació del català en els àmbits d'actuació del Consorci i proposa directrius o línies generals de treball al Ple. Un cop aprovades pel màxim òrgan de govern del Consorci, aquestes directrius són enviades als diferents centres de normalització.

Posteriorment, cada director, amb el seu equip de coordinadors, elabora el projecte d'activitats per al territori on actua el seu centre. Amb aquesta finalitat, ajusta les directrius generals del Ple del Consorci a les característiques específiques de les poblacions que engloba el centre de normalització. Un cop elaborat el projecte anual, ha de ser estudiat i valorat pel Consell de Centre corresponent, per a la seva aprovació.

Els projectes anuals exposen els **serveis permanents** que cada centre ofereix al conjunt de la població on actua i els **programes sectorials** d'acord amb els quals, de manera sistemàtica, durà a terme les activitats de promoció de l'ús social del català. Les característiques dels serveis i programes que ofereixen els centres de normalització són exposades amb detall en el capítol següent d'aquesta GUIA-MEMÒRIA.



## Memòria

*Visió general*

*Assessorament lingüístic*

*Cursos de català per a adults*

*Programes*



## Visió general

Les institucions que formen el Consorci coincideixen a concebre la normalització lingüística de la llengua catalana com un procés per mitjà del qual el català ha de recuperar la total plenitud d'usos i funcions en tots els àmbits de la nostra societat.

D'acord amb aquesta concepció, que té com a premissa la situació d'inferioritat en què encara es troba el català, el Consorci planteja la conveniència de **planificar la seva intervenció** en els diversos àmbits socials en què es vol recuperar el ple ús del català. La planificació es concreta, en el pla tècnic, a aplicar a la normalització lingüística la teoria i els procediments de l'ampli camp de la intervenció social i cultural, camp prou conegut des de les àrees municipals de serveis personals, amb criteris democràtics i participatius.

El Consorci per a la Normalització Lingüística planifica la seva intervenció per mitjà de l'oferta de **serveis permanents** i l'aplicació de **programes sectorials**.

### Els serveis permanents

Són aquells serveis que, de manera estable, s'ofereixen a les institucions i organitzacions de tot tipus d'un municipi, i també a tota la població en general.

Aquests serveis s'ofereixen permanentment, durant tot l'any, en tots els centres de normalització lingüística del Consorci. Tenen com a objectiu consolidar l'avenç dels coneixements de català i facilitar l'ús de la llengua en les comunicacions escrites. Cobreixen les àrees següents:

- l'assessorament lingüístic
- l'ensenyament no reglat de català a adults

L'oferta d'aquests serveis constitueix, al seu torn, una de les propostes bàsiques del Consorci als components del teixit institucional, econòmic i associatiu dels municipis on actua.

### Els programes sectorials

Entenem per **programa** un conjunt sistemàtic i planificat d'intervencions en un sector social en què es pretén incrementar l'ús del català. Els programes sectorials tenen com a objectiu, per tant, la **promoció de l'ús social del català** a les diferents localitats on actua el Consorci.



Aquests programes se centraran progressivament en el teixit econòmic i associatiu, tot i que, en l'etapa actual de funcionament del Consorci, també s'adrecen a les dependències que les diferents administracions tenen als municipis consorciats.

El Consorci intervé en els tres grans sectors següents:

• **El sector de les administracions**

- Administració local
- Administració de Justícia
- Administració perifèrica de l'Estat
- Empreses públiques

• **El sector econòmic**

- Comerç
- Empreses
- Organitzacions empresarials, de comerciants i sindicals
- Serveis públics

• **El sector associatiu i cultural**

- Mitjans de comunicació locals i comarcals
- Clubs esportius
- Associacions de veïns, de consumidors, culturals
- Associacions de pares d'alumnes
- Centres d'esplai i de lleure
- Centres culturals i recreatius

Anualment, el Ple del Consorci decideix quins són els diferents sectors en què és prioritari intervenir. Les intervencions que són finançades amb els recursos ordinaris del Consorci tenen la consideració de **programes ordinaris**. Amb la recent aportació de l'Administració central a la normalització lingüística (els "serrells lingüístics"), el Consorci ha tingut una font suplementària d'ingressos, amb la qual s'han dut a terme els anomenats **programes especials**.

Els programes ordinaris, al seu torn, són de tres tipus: preceptius, orientatius i d'abast local.

Quan el Ple del Consorci acorda que la intervenció en algun dels programes ordinaris és **preceptiva**, és obligatòria la participació, en el progra-

*Programes ordinaris*

*Programes preceptius*

ma corresponent, de tots els centres de normalització i de tots els serveis locals de català. En el període 1989-1991 han estat preceptius els programes d'Administració local, del sector socio-econòmic i del món de l'esport.

#### **Programes orientatius**

El Ple del Consorci també qualifica altres programes d'**orientatius**, els quals són duts a terme amb criteris unitaris pels centres que els consideren necessaris per al territori on actuen. En el període 1989-1991 han estat orientatius els programes d'ensenyament escolar, joventut i Justícia. L'adaptació a les característiques específiques de cada territori es manifesta especialment en les **actuacions locals**, que, aprovades pel respecte al Consell de Centre, duen a terme alguns centres de normalització i determinats serveis locals de català.

#### **Actuacions locals**

#### **Programes especials**

Pel que pertoca a **programes especials**, que s'han aplicat només a partir de l'any 1991, s'han dut a terme intervencions adreçades a les policies locals i al món del taxi. S'han posat també les bases per a desenvolupar, a partir de 1992, programes especials en l'Administració de Justícia i, com a experiència pilot, en les anomenades *zones de normalització intensiva*, a causa del nivell especialment baix de coneixements de català que hi indiquen els censos.

Tant pel que fa a programes ordinaris (preceptius i orientatius) com a programes especials, la intervenció dels diferents centres es duu a terme coordinadament i d'acord amb les diferents realitats de cada municipi, seguint la directriu *planificar globalment, actuar localment*, que orienta, de manera general, la tasca del Consorci per a la Normalització Lingüística.

## Serveis permanents: Assessorament lingüístic

### Objectiu

Facilitar a les institucions públiques i a les organitzacions privades la utilització generalitzada i correcta del català en totes les seves comunicacions orals i escrites.

### Serveis

- **Correcció de textos orals i escrits.**
- **Traducció de textos breus.**
- **Atenció de consultes lingüístiques**, per telèfon o per fax.
- **Difusió de terminologies específiques**, necessàries per a la catalanització dels diversos sectors de la vida econòmica i de l'activitat social.
- **Informació sobre recursos bibliogràfics i informàtics**: diccionaris i vocabularis, correctors per a processadors de textos, programes informàtics en català...
- **Borsa de correctors i traductors**, per a totes les llengües de la Comunitat Europea, adreçada als particulars i a les organitzacions que necessitin traduir o corregir textos llargs o de característiques específiques.
- **Informació sobre els drets lingüístics dels ciutadans.**



*Assessorament lingüístic: fer  
fàcil l'ús del català*

La progressiva creació dels serveis municipals de català en diferents ajuntaments de Catalunya durant els anys vuitanta va respondre, en primer lloc, a la manca de competència lingüística de la població en general i dels treballadors municipals en particular, i, en segon lloc, a la voluntat política de convertir progressivament el català en la llengua de treball de l'Administració local. Així, la tasca fonamental dels esmentats serveis es va centrar, llavors, en la revisió i correcció de textos municipals, especialment de textos amb molta difusió:

- actes de plens, comissions de govern, comissions informatives
- correspondència oficial, bans, edictes i convocatòries públiques
- publicacions municipals (butlletins informatius, programes d'actes)

L'augment progressiu dels coneixements de català en l'estructura municipal va permetre, coincidint també amb la creació del Consorci, començar una nova etapa, en la qual som ara. En aquesta etapa, els serveis del Consorci van adreçant-se progressivament al teixit institucional, econòmic i associatiu de cadascuna de les localitats consorciades.

Per facilitar la nova orientació de l'oferta de serveis, durant l'any 1990, els centres de normalització lingüística i els serveis locals de català van ser dotats de més recursos tecnològics, per fer possible l'atenció més ràpida als usuaris dels sectors a què s'adreça el Consorci.

També, durant els anys 1990 i 1991, els tècnics del Consorci van difondre àmpliament el servei d'assessorament. En efecte, per mitjà de l'edició de material informatiu i de la seva distribució mitjançant visites en punts clau, s'ha informat dels serveis del Consorci a:

- mitjans de comunicació locals i comarcals
- gabinets de dissenyadors gràfics, publicistes, impremtes
- agrupacions empresarials i de comerciants
- empreses que disposen de fax
- centres cívics, culturals, esportius

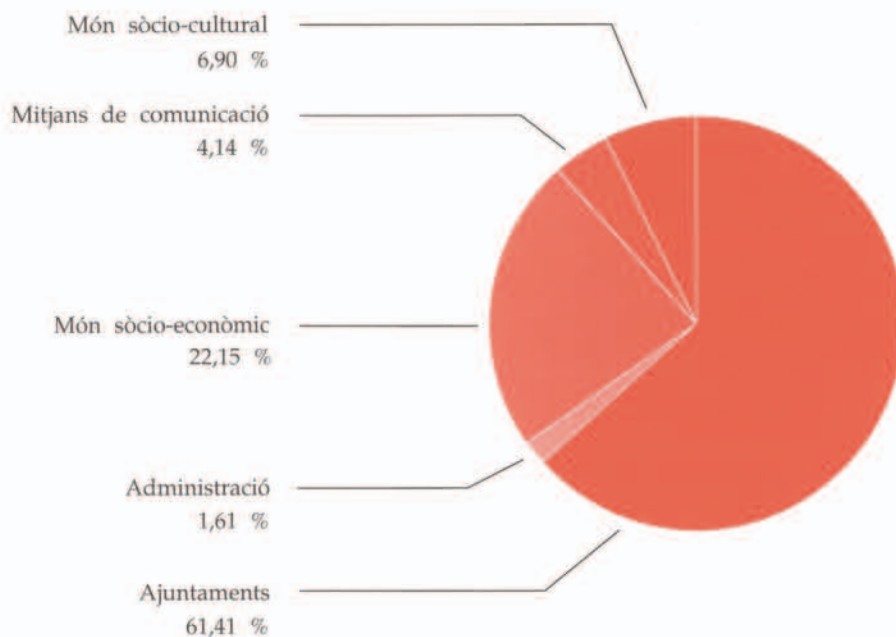
El treball inicial de difusió dut a terme durant l'any 1991, el reflecteixen les dades que figuren en el gràfic adjunt, que indiquen el nombre de serveis efectuats pels centres i els percentatges relatius en els sectors en què s'han dut a terme.

### **Una aposta de futur**

El català és, com tothom sap, una llengua plenament apta per a ser usada en tots els camps de l'activitat econòmica, científica, administrativa, lúdica... La importància decisiva de l'activitat econòmica i el pes creixent de la societat civil emmarquen, però, els sectors on el Consorci adreça, amb prioritat, els seus serveis d'assessorament lingüístic.

A mitjà termini, d'altra banda, el procés de construcció europea comportarà la presència creixent de llengües internacionals de relació i configurarà un nou espai multilingüe, en el qual caldrà plantejar la feina del Consorci per a la Normalització Lingüística.

## Incidència del servei d'assessorament lingüístic en els sectors on intervé el Consorci (1991)



Nombre de fulls  
corregits i/o traduïts

<b>Ajuntaments</b>	22.644
<b>Administració:</b> Dependències de l'Administració autonòmica, dependències de l'Administració perifèrica, dependències de l'Administració de Justícia, empreses públiques.	678
<b>Món socio-econòmic:</b> Empreses d'arts gràfiques i publicitat, petites i mitjanes empreses, grans empreses, establiments comercials, gabinets i despatxos professionals, agrupacions de comerciants i d'empresaris, sindicats, centres sanitaris, centres d'ensenyament.	8.197
<b>Mitjans de comunicació:</b> TV i ràdios municipals, TV i ràdios privades locals, premsa local i comarcal.	1.534
<b>Món socio-cultural:</b> Clubs esportius, associacions de veïns i de consumidors, associacions de pares d'alumnes, centres d'esplai, centres de lleure, centres culturals, centres recreatius, partits polítics, esglésies.	2.553

## Serveis Permanents: Cursos de català per a adults



**Cursos: estendre el coneixement del català**

### Objectiu

Facilitar el coneixement de la llengua catalana a la població adulta.

### Serveis

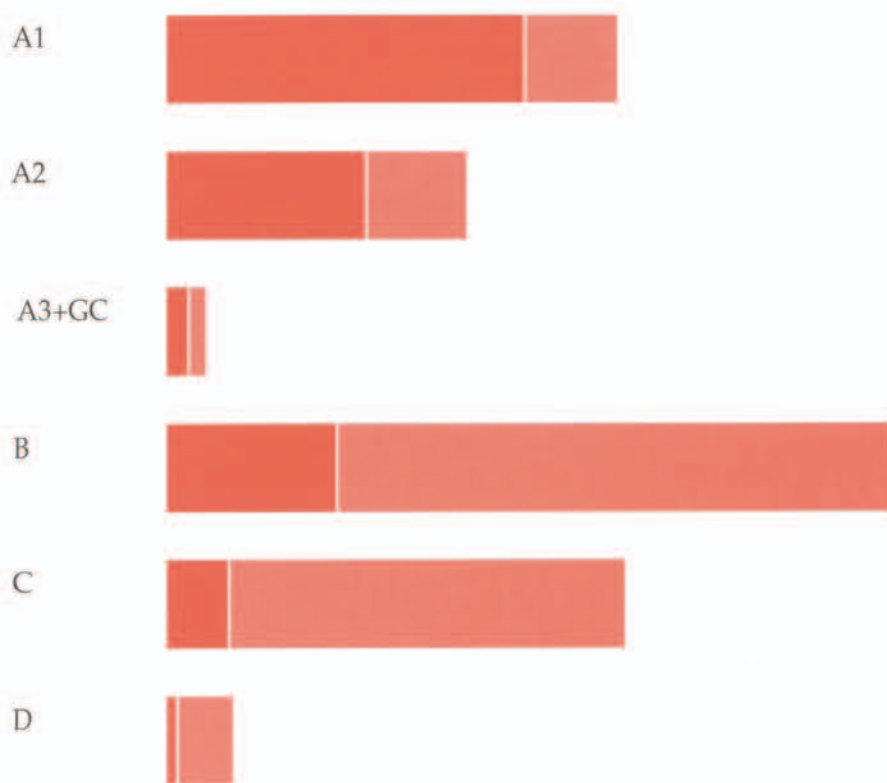
- **Cursos generals per a no-catalanoparlants**, basats en el curs multimedia *Digui, digui*, orientats a l'aprenentatge del català parlat. Amb tres nivells (A1, A2, A3) i grups de conversa (GC).
- **Cursos generals per a catalanoparlants**, orientats a l'adquisició de coneixements elementals (B), mitjans (C) i superiors (D) de català.
- **Cursos d'orientació específica**, basats en els cursos generals i orientats a col·lectius amb necessitats específiques: cursos d'atenció al públic, per a monitors esportius, etc.
- **Cursos d'especialitat**, adreçats a sectors professionals que han generat un llenguatge específic: llenguatge administratiu, jurídic i comercial.
- **Centres d'autoaprenentatge**, que, a les poblacions on són instal·lats, permeten l'aprenentatge autònom als seus usuaris.

La voluntat política de normalització lingüística amb què els ajuntaments democràtics van iniciar la seva activitat el 1979, requeria, en primer lloc, l'extensió general dels coneixements de català. Per aquesta raó, el 1980 mateix, els ajuntaments i la Direcció General de Política Lingüística van organitzar a tot el país **cursos de català per a adults (CCA)**, un precedent clau del Consorci actual.

L'etapa inicial dels CCA va comportar una sèrie d'exigències, com haver de preparar el professorat i la metodologia adients i haver de respondre, al mateix temps, a la demanda enorme de cursos que hi havia (43.617 persones el setembre de 1983). Malgrat les dificultats, superades sempre per la professionalitat dels nous *professors de català* i la bona entesa entre els ajuntaments i la Direcció General de Política Lingüística, l'oferta de cursos a la població va ser prou àmplia des del començament.

Aquesta oferta es va complementar amb un seguit d'activitats de caire cultural, que van permetre, a molts ciutadans dels barris de les nostres perifèries, el coneixement de la geografia, de la història, de l'art i de la literatura del nostre país. Cal remarcar que, en alguns llocs, s'han organitzat associacions culturals a partir dels alumnes dels cursos.

Curs 1990-1991:  
Cursos generals (oberts al públic en general).



Cursos	Alumnes	No nascuts a Catalunya	Nascuts a Catalunya
A1	3.768	2.991	777
A2	2.518	1.675	843
A3 + GC	347	195	152
B	6.055	1.432	4.623
C	3.834	527	3.307
D	570	99	471
<b>Total</b>	<b>17.092</b>	<b>6.919</b>	<b>10.173</b>

La consolidació de l'ensenyament i dels mitjans de comunicació audiovisuals en català, ha permès un avenç important dels coneixements de català, especialment de la comprensió i l'expressió oral.

També ha permès iniciar una nova dinàmica en els cursos de català. Encara que no pugui afirmar-se que s'ha completat el procés d'extensió del **coneixement** del català, especialment pel que fa a la llengua escrita, hi ha una nova orientació dels cursos de català, que s'obren cap als sectors institucional, econòmic i associatiu dels municipis consorciats, per tal de facilitar-hi l'ús de la nostra llengua.

D'acord amb aquesta nova realitat, la important oferta de cursos generals del Consorci s'ha incrementat amb l'aparició d'un nombre notable de cursos en aplicar els programes sectorials. Pel que fa al curs 1990-1991, aquest fet es reflecteix en el gràfic de la pàgina 23, quant a cursos generals, i a la taula de la pàgina 25, quant a cursos organitzats en aplicar programes sectorials.

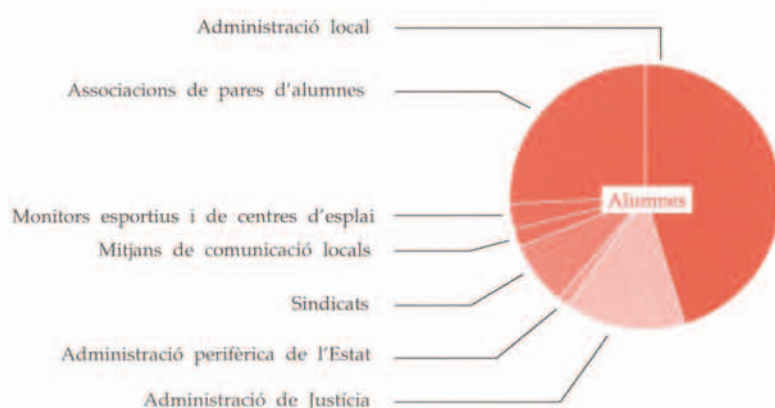
### **Perspectives de futur**

Les dades lingüístiques dels censos confirmen la tendència, comentada anteriorment, a la consolidació dels avenços en la comprensió i en l'expressió oral. Mostren, però, un avenç sensiblement inferior l'expressió escrita, la qual cosa condiciona notablement l'ús del català com a llengua de treball, tant en el camp econòmic com en les activitats de moltes entitats i organitzacions de Catalunya.

Per això, el Consorci intensificarà l'oferta de cursos específics per als diversos sectors que componen el món econòmic i el món associatiu, a fi que el català esdevingui la principal llengua de relació i de treball del nostre país.



## Cursos dins els programes sectorials:



**Administració local:** *Barcelona, Castelldefels, l'Hospitalet de Llobregat, Manresa, Molins de Rei, el Prat de Llobregat, Reus, Sant Andreu de la Barca, Sant Just Desvern, Tarragona, Terrasa, Vilafranca del Penedès.* **60 cursos**  
**1200 funcionaris**

**Administració de Justícia:** *Badalona, Girona, Manresa, Rubí, Sant Boi de Llobregat, Sant Feliu de Llobregat, Tarragona, Vic, Vilafranca del Penedès, Vilanova i la Geltrú.* **19 cursos**  
**380 funcionaris**

**Administració perifèrica de l'Estat:** *Sant Feliu de Llobregat.* **2 cursos**  
**40 funcionaris**

**Sindicats:** *Cornellà, Manresa, Terrasa.* **5 cursos**  
**200 treballadors**

**Mitjans de comunicació locals:** *Girona, Sant Boi de Llobregat, Tarragona.* **3 cursos**  
**60 alumnes**

**Monitors esportius i de centres d'esplai:** *Barcelona, Castelldefels, l'Hospitalet de Llobregat, Reus.* **4 cursos**  
**80 alumnes**

**Associacions de pares d'alumnes:** *Barcelona, Cornellà, l'Hospitalet de Llobregat, Manresa, Viladecans, Vilanova i la Geltrú.* **34 cursos**  
**680 alumnes**

## Programes sectorials

### Objectiu

Augmentar l'ús del català en el teixit institucional, econòmic i associatiu.

### Serveis

- **Anàlisi de la situació lingüística** d'institucions, empreses, entitats i organitzacions de tot tipus.
- **Plans de normalització lingüística per a empreses**, basats en l'organització de cursos de català i en la solució ràpida de les seves necessitats lingüístiques.
- **Convenis per a la normalització lingüística**, adreçats a entitats i associacions sense afany de lucre, basats en l'aportació de recursos als plans de normalització que lliurement assumeixin.
- **Suport a iniciatives ciutadanes relacionades amb la normalització lingüística**, especialment en aquelles zones més deficitàries pel que fa a coneixements de català.

En el decurs dels tres anys inicials de funcionament del Consorci, s'han dut a terme els programes sectorials següents (descrits a les pàgines que vénen a continuació):

#### · Programes ordinaris preceptius

- Administració local
- Sòcio-econòmic
- Esports

#### · Programes ordinaris orientatius

- Ensenyament escolar
- Joventut
- Justícia

#### · Actuacions locals

#### · Programes especials

- Policia local
- Taxi

## Programa d'administració local

### Objectiu

Potenciar i consolidar l'ús del català com a llengua pròpia dels ajuntaments i dels altres ens locals que integren el Consorci.

### Precedents

Amb la recuperació dels consistoris democràtics, els ajuntaments van iniciar actuacions per difondre progressivament l'ús del català a les seves poblacions. La recuperació de la toponímia, la primera retolació en català de les dependències municipals, la progressiva presència del català en els nous butlletins municipals, etc., van ser les primeres passes en aquesta línia. Especialment important va ser l'organització dels primers cursos de català per a funcionaris, en col.laboració amb l'Escola d'Administració Pública de Catalunya i, com ja hem indicat, la creació dels serveis municipals de català, per mitjà d'un conveni amb la Direcció General de Política Lingüística.

L'aprovació de la Llei de normalització lingüística (abril de 1983) va suposar la consolidació d'aquesta línia de treball i, en els ajuntaments que no l'havien iniciat encara, el punt de partida del seu procés de normalització lingüística, regulat sovint per ordenances municipals que palesaven i consolidaven la voluntat municipal de normalitzar l'ús del català a l'ajuntament i d'impulsar-ne l'ús a la ciutat.

### Tres anys de Consorci

La constitució del Consorci ha significat un nou pas endavant en l'impuls municipal a la normalització lingüística. En primer lloc, ha permès coordinar línies de treball, tot fixant objectius comuns i rendibilitzant la feina dels tècnics dels diferents municipis. Amb aquesta finalitat, el Ple del Consorci va definir el programa d'administració local com a preceptiu per a tots els municipis consorciats (13 de novembre de 1990).

*Programa ordinari preceptiu*

El treball per àrees té, en aquests moments, aquestes fases:

- anàlisi i revisió dels documents de treball
- normalització del *software* informàtic
- dotació de materials d'assessorament lingüístic
- anàlisi dels coneixements de català dels treballadors i pla de formació lingüística

*Dels primers cursos per a funcionaris a l'inici de l'elaboració de reglaments d'ús del català*

Aquest programa concreta, a la pràctica, les orientacions generals aprovades pel Ple del Consorci, les quals indiquen les grans línies de treball següents:

- formació del personal municipal
- contractació i promoció del personal municipal
- relació amb els ciutadans

Durant el curs 1990-1991 s'han dut a terme les activitats següents:

- Enquesta sobre els coneixements i l'ús del català entre el personal municipal.
- Cursos de català per al personal municipal (vegeu les dades que apareixen a la pàg 25).
- Inici del procés d'elaboració de reglaments d'ús del català, renovant en molts casos normatives que s'han considerat superades.
- Creació de comissions de normalització lingüística als ajuntaments, les quals vetllen per l'adopció i l'aplicació de criteris pel que fa a la utilització del català.

### **Perspectives de futur**

La consolidació de l'ús del català als ajuntaments és un fet clar. És possible plantejar, amb vista als anys vinents, un nou impuls que completi el procés iniciat. Caldrà consolidar, especialment des de les estructures municipalistes, la definició dels reglaments lingüístics i la definició de la normalització lingüística en els plans estratègics que, en el tombant de mil.lenni, estan elaborant la major part d'ajuntaments.

## Programa socio-econòmic

### Objectiu

Aconseguir que el català esdevingui progressivament llengua habitual de relació amb els clients i llengua de treball a les empreses, als establiments comercials, en els sectors professionals i en les organitzacions empresarials i sindicals.

### Precedents

La voluntat d'incrementar la presència del català al carrer (retolació, publicitat, etc.) ha estat sempre una de les directrius de les institucions que avui formen el Consorci. En efecte, paral·lelament a la creació dels serveis de català, molts ajuntaments van adoptar iniciatives tendents a afavorir-ne l'ús en el comerç de la seva ciutat.

La tasca de promoció de l'ús social del català va ser encomanada progressivament als naixents serveis municipals de català, els quals la van completar amb l'elaboració i la distribució de materials de suport lingüístic, i amb diverses activitats, com dur a terme un programa de visites a establiments de zones poc catalanitzades.

### Tres anys de Consorci

En el món del comerç, s'hi continuen fent algunes de les activitats iniciades anteriorment, com ara actuacions en mercats o visites a establiments comercials. D'altra banda, el Consorci ha encarregat (tardor 1991) a l'empresa Metra Seis un estudi de gran abast sobre l'ús del català en el sector. Les dades d'aquest treball permetran identificar les necessitats lingüístiques del món del comerç a casa nostra i perfilar-hi la intervenció tècnica del Consorci. Durant el procés d'elaboració de l'estudi, els diferents centres de normalització lingüística del Consorci han tingut contactes amb les unions de botiguers i les cambres de comerç del seu territori, a fi d'aconseguir que assumeixin la importància decisiva que té la normalització lingüística en aquest camp, i que difonguin els serveis del Consorci entre els seus associats. D'altra banda, coincidint en el temps amb la campanya Català sobre rodes (organitzada per la Direcció General de Política Lingüística), hi ha hagut una dedicació especial al sector de l'automoció, amb un programa important de visita a les autoescoles, i informant, especialment els més joves, emprant els mitjans de comunicació locals, del dret a estudiar i a examinar-se en català.

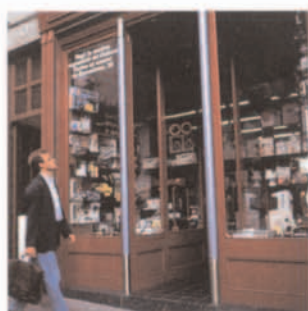
*Programa onlinari preceptiu*

### **Promoure l'ús del català en el món del treball**

Pel que fa a les empreses, el curs 1991-1992 s'ha caracteritzat pels contactes amb diferents agrupacions empresarials locals i comarcals: Confederació d'Empresaris del Baix Llobregat, Federació d'Organitzacions Empresarials de Girona, Cercle d'Economia (Lleida), Associació Empresarial de l'Hospitalet i el Baix Llobregat, Centre Metal·lúrgic de Sabadell, Associació del Comerç i la Indústria de Santa Coloma de Gramenet i Gremi d'Hoteleria de Castelldefels. La finalitat d'aquests contactes és aconseguir la seva participació, per mitjà de la fórmula del conveni de col·laboració, en el procés de canvi lingüístic que impulsa el Consorci. Un dels primers fruits d'aquesta col·laboració ha estat la difusió del servei de correcció per fax, utilitzat l'any 1991 per 256 empreses (vuit vegades més que l'any anterior). Hi ha hagut també experiències pilot de planificació lingüística en empreses, les quals estan marcant pautes per a la generalització dels plans de normalització lingüística en els centres de treball. També s'ha començat a incidir en els nous serveis municipals de promoció econòmica (vivers d'empreses, empreses de reactivació econòmica, etc.).

En el període inicial del Consorci, també s'ha obert una via de col·laboració amb els sindicats per mitjà dels seus serveis lingüístics. Els primers resultats del treball en comú han estat els cursos de català per a delegats sindicals i la important utilització que han fet del servei d'assessorament lingüístic. Cal dir que, en el marc de la campanya *Català, eina de feina*, la Generalitat, les agrupacions empresarials, els sindicats i el Consorci han dut a terme diverses actuacions conjuntes (taules rodones, exposicions, etc.) per tal de sensibilitzar els diversos agents laborals de la possibilitat i la conveniència de l'ús del català en el món del treball.

També s'ha començat a treballar amb determinats col·lectius professionals, vinculats especialment a la gestió (edició del *Manual de documents i lèxic de la gestoria*, a Girona) i a la informàtica (difusió del *software* en català amb motiu de la Fira de la Informàtica, de Sabadell).



**Programa socio-econòmic: dinamització per avançar en l'ús social del català**

### **Perspectives de futur**

La normalització del català en el món del treball i en l'activitat econòmica és el repte més important que té plantejat la nostra llengua. L'activitat legislativa que es pugui dur a terme s'haurà de completar, a escala local, amb actuacions que, consolidant la línia ja iniciada, impliquin els diferents agents laborals en la plena recuperació i consolidació del català, al costat de les grans llengües de relació internacional.

## Programa d'esports

### Objectiu

Aconseguir que el català sigui la llengua habitual de relació de les entitats esportives amb els seus socis i usuaris, i, també, la llengua amb què els tècnics i monitors esportius duguin a terme la seva activitat, especialment entre els infants, els adolescents i els joves.

### Precedents

La importància social del fet esportiu i la celebració dels Jocs Olímpics. Aquests dos fets han conduït a la consolidació del lèxic esportiu català. La difusió d'aquest lèxic havia estat l'actuació principal dels serveis de català abans de la constitució del Consorci. Es van editar i difondre cartells, tríptics i jocs relatius a diversos esports, sempre treballant conjuntament amb les regidories municipals d'esports i amb les federacions catalanes.

D'altra banda, també s'havien iniciat actuacions destinades a promoure l'ús del català entre els monitors esportius, com ara la campanya És català i l'aprèn a l'escola: entrena'l en català, duta a terme conjuntament pels centres de normalització de Sant Feliu de Llobregat i l'Hospitalet de Llobregat (1988), amb la participació de diversos serveis municipals de català, o l'elaboració de la col·lecció "Dossiers de l'esport" (Molins de Rei, 1989), destinada als infants, que, posteriorment, ha estat adoptada com a material de treball del Consorci.

### Tres anys de Consorci

La importància que té, per a la normalització del català, que en facin ús espontàniament els infants i adolescents en la seva vida diària, i també el fet que l'esport sigui l'activitat extraescolar que més practiquen, han fet que el ple del Consorci defineixi com a preceptiu el programa d'esports. S'ha concebut un model d'actuació centrat en els responsables, directius i tècnics (monitors, entrenadors...) dels principals clubs de cada localitat, i basat en la seva participació en l'elaboració i en l'aplicació de plans de normalització lingüística adequats a les necessitats específiques del seu club o entitat.

Aquest model d'actuació també compta amb el suport de les diferents regidories municipals d'esports, tant pel que fa a normalització del català en les activitats que regulen (jocs escolars, escoles esportives...), com pel que respecta a la posada en contacte dels clubs amb els tècnics del Consorci.



*El Consorci ha editat publicacions específiques per a cada esport*

*Programa ordinari preceptiu*

*Promoure l'ús espontani del català entre els infants i adolescents en la pràctica de l'esport*

Pel que fa als clubs, hi ha hagut una fase inicial d'anàlisi de la situació del català. D'una banda, s'ha fet una enquesta als directius sobre la utilització del català en la vida del club. De l'altra, s'ha fet una altra enquesta als tècnics esportius sobre l'ús del català en les seves activitats amb infants i adolescents.

A partir de les dades obtingudes, s'estan obrint processos de negociació que condueixen a la signatura de convenis per a la catalanització, plenament adaptats a la situació i a les expectatives dels clubs que en subscriuen. Durant l'any 1991, van dur-se a terme les activitats següents:

- Presentació de plans de normalització lingüística en 55 clubs i entitats esportives d'abast local.
- Signatura de convenis per a l'execució de plans de normalització lingüística en els clubs i entitats següents: Club de Natació Granollers, Club d'Handbol Granollers, Club d'Atletisme Granollers; Club Natació l'Hospitalet, Associació Esportiva l'Hospitalet. També a les associacions esportives: Bellsport, Sant Feliu i Can Serra, barris de l'Hospitalet; Club de Futbol Ignasi Puig, de Manresa; Reus Deportiu i Club Natació Reus Ploms, i la Unió Esportiva Sant Joan Despí.
- Cursos de català per a tècnics d'esports a Barcelona (Nou Barris), l'Hospitalet i Reus. Es tracta d'un tipus de curs pensat especialment per atendre les necessitats lingüístiques d'aquest grup de població; ha estat elaborat per un equip de tècnics del Consorci.

D'altra banda, el 1991 va signar-se un conveni amb la Direcció General de l'Esport, en virtut del qual s'està elaborant material de normalització lingüística per al sector (amb el lema general *En català, hi guanyem tots!*) i s'ha obert una via de col.laboració amb els serveis lingüístics de les federacions catalanes en el procés de normalització lingüística dels clubs.

### **Perspectives de futur**

La plena normalització del català entre la població més jove no serà un fet si el català només és vist com una llengua d'escola. Les actuacions de normalització lingüística en les activitats extraescolars són, per tant, d'una gran transcendència. Per aquesta raó, el treball sistemàtic amb els directius de clubs i els tècnics esportius es mantindrà, plenament adaptat a la realitat de cada municipi o comarca, mentre no hi hagi un ús majoritari del català en l'activitat esportiva dels nostres infants i adolescents.



## Programes orientatius

### *Programes orientatius: Ensenyament escolar*

#### **Objectiu**

Afavorir la normalització dels sectors de la comunitat escolar més deficitaris pel que fa al coneixement i l'ús del català.

#### **Tres anys de Consorci**

La col.laboració entre els ajuntaments i la Generalitat de Catalunya s'ha concretat en diferents activitats complementàries que tenen lloc bàsicament dins les aules:

- visites d'autors de literatura infantil a escoles i instituts
- elaboració de materials didàctics de coneixement de l'entorn i de cultura popular (activitats entorn del joc,...)
- elaboració de recursos complementaris: cartell i recursos entorn de la piscina i la natació escolar, guia d'utilització dels cartells de normalització lingüística
- organització de certàmens literaris
- cursos de català per als conserges de les escoles
- programes de caire lingüístic adreçats a escoles i instituts en ràdios i televisions locals

En les associacions de pares d'alumnes (APA), s'ha iniciat un procés d'establiment de convenis de catalanització que els facilitarà l'adaptació a la situació normalitzada dels centres (durant l'any 1991 s'han signat, com a mostra més significativa, convenis amb sis associacions de pares d'alumnes de l'Hospitalet de Llobregat). També s'han incorporat aspectes relatius a la normalització lingüística en els convenis de les APA amb els ajuntaments. L'activitat més estesa han estat, però, els cursos de català amb un component pràctic important (tallers de cuina, bricolatge, fotografia), el qual ha permès la utilització del català en activitats molt atractives per als pares i mares.

#### **Perspectives de futur**

La consolidació del català com a llengua pròpia de l'ensenyament fa encara més necessària la seva recuperació paral·lela en els altres sectors de la societat. És per aquesta raó que els centres de normalització lingüística deixaran progressivament d'intervenir en activitats dins els centres docents i centraran les seves actuacions en el suport a la catalanització de les APA, per aconseguir els mateixos objectius i emprant els mateixos procediments que a la resta d'entitats de les ciutats on hi ha serveis del Consorci.

*Programes orientatius:  
Joventut*

### **Objectiu**

Potenciar la utilització del català en les activitats de lleure per a adolescents i joves.

### **Tres anys de Consorci**

El treball amb les entitats juvenils s'ha dut a terme en els centres d'esplai i en els grups creats entorn de l'activitat cultural:

- cursos i tallers de català per a monitors d'esplai
- convenis amb centres d'esplai per a la seva normalització i, especialment, per a fer activitats de normalització lingüística en el seu entorn
- suport a tallers de teatre, promoció del còmic en català

Hi ha hagut també activitats en punts de trobada juvenil, organitzades en col.laboració amb els casals de joves. En són mostra rellevant: taules rodones sobre el rock català, en *pubs*; l'elaboració i difusió d'un recull de música per a discoteques, en català; els contactes amb Ressonns per promoure l'emissió preferent del rock català a les emissores municipals.

### **Perspectives de futur**

La necessitat de concentrar la intervenció tècnica allà on és més rendible ha portat a definir com a prioritari el treball amb els clubs, on es mouen molts joves, i a treballar amb les entitats juvenils amb els mateixos criteris que amb la resta d'entitats, per la qual cosa el programa de joventut deixarà de ser un programa sectorial específic.

*Programes orientatius:  
Justícia*

### **Objectiu**

Participar en el programa de normalització del català en l'àmbit jurídic, promogut pel Departament de Justícia.

### **Tres anys de Consorci**

La promoció de l'ús del català en l'àmbit jurídic i judicial s'ha concretat en les activitats següents:

- col·loquis i reunions de treball (I Jornades de Normalització en l'Àmbit Jurídic, a Girona; I Sessions sobre Dret Lingüístic, a Reus), organitzats en col·laboració amb l'Escola d'Administració Pública de Catalunya, el Departament de Justícia i els col·legis d'advocats de Girona i Reus
- aplicació de plans pilot de normalització lingüística en certs jutjats
- establiment de contactes amb els col·legis d'advocats
- cursos de llengua catalana als jutjats

### **Perspectives de futur**

La promoció del català a l'Administració de Justícia demana una actuació continuada que, d'altra banda, ha de compaginar-se amb els programes ordinaris del Consorci. Per aquesta raó, des d'aquest any forma part dels programes especials del Consorci.

## **A c t u a c i o n s   l o c a l s**

### **Objectiu**

Dur a terme activitats de normalització lingüística, que no formin part dels programes del Consorci, en àmbits locals d'especial significació.

### **Precedents**

En el període inicial de funcionament dels serveis municipals de català es van dur a terme campanyes i actuacions, sovint poc coordinades, de difusió dels serveis creats (bàsicament en revistes i ràdios locals) i d'intervenció en alguns esdeveniments locals importants (calendari de festes, fires). Aquestes actuacions van ser la llavor dels actuals programes de normalització i, en casos molt concrets, han tingut continuïtat en les actuacions locals que tot seguit s'indiquen.

### Tres anys de Consorci

Atesa la seva vinculació a la realitat de cada municipi, els mitjans de comunicació locals han estat un dels primers sectors on han actuat els centres de normalització lingüística i els serveis locals de català. S'hi han dut a terme les següents actuacions locals:

- formació lingüística per a periodistes i locutors
- elaboració d'un dossier lingüístic per als mitjans de comunicació locals, el qual es trametrà a tota la premsa local i comarcal
- col.laboracions de contingut lingüístic en els mitjans de comunicació locals (ràdio, televisió i premsa)

Les activitats de difusió dels centres i serveis constitueixen un altre dels conjunts d'actuacions locals. En són una mostra:

- revistes i butlletins informatius propis
- estands propis a les fires de caràcter local o comarcal
- mostres de materials de normalització lingüística

Un tercer conjunt d'actuacions locals s'ha dut a terme en diverses entitats i associacions locals, estenent el treball iniciat en el sector esportiu. Les actuacions més rellevants s'han dut a terme a Reus, on s'han incorporat clàusules de normalització lingüística en els convenis que l'Ajuntament fa amb les entitats, i a l'Hospitalet de Llobregat, on el centre de normalització ha establert una normativa de subvencions i convenis a la qual, durant l'any 1991, es van acollir 25 entitats. A fi d'acostar-se als diversos barris de la ciutat, el centre de normalització de l'Hospitalet ofereix, a les aules de cultura municipals, els **Punts C**, serveis descentralitzats que permeten una incidència més gran en els sectors més deficitaris en l'ús del català. Aquest model organitzatiu, atès que està sent progressivament adoptat per les ciutats més grans de l'àrea metropolitana barcelonina, on, en gran mesura, es juga la normalització lingüística del català, ha de rebre un tractament preferent.

### Perspectives de futur

La creació del Consorci ha permès el treball coordinat en sectors clau de la nostra societat. L'estructura del Consorci també permet, però, la dedicació d'una part dels seus recursos a les activitats que, per les característiques concretes d'un municipi i d'acord amb les orientacions del Consell de Centre corresponent, calgui mantenir.

## Programes especials

Si bé en els darrers anys el procés de normalització lingüística ha registrat un avenç molt important en els ajuntaments, en el si de la Policia local s'ha endarrerit.

Aquesta ha estat la primera conclusió d'una enquesta que, sobre una mostra de 5000 agents, ha encarregat el Consorci. Tenint en compte aquesta enquesta, el Consorci per a la Normalització Lingüística ha elaborat un programa per aconseguir que la Policia local estigui plenament en condicions de garantir els drets lingüístics dels ciutadans.

La primera actuació ha estat la intervenció en l'elaboració de la Llei 16/1991 de 10 de juliol de les policies locals, que regula els coneixements de català com a requisit per a l'accés al cos i per a la promoció interna. Al mateix temps, s'ha cercat la col.laboració de la Direcció General de Seguretat Ciutadana, per mitjà de la Subdirecció General de Coordinació de Polícies Locals i de l'Escola de Policia, de Mollet.

La col.laboració del Consorci amb la Direcció General de Seguretat Ciutadana i amb l'Escola de Policia s'ha palesat en la confecció d'un lèxic policial – en l'elaboració del qual ha participat el TERMCAT –, que contribuirà a assegurar la consolidació de la llengua catalana entre les policies locals. Cal tenir en compte que es va trobar necessària aquesta eina prenent en consideració la castellanització de les estructures lingüístiques i, sobretot, del lèxic professional de les policies locals.

Per garantir la formació lingüística dels agents en actiu, el Consorci ha impulsat un programa de formació que abasta els 31 municipis que l'integren i que ha comportat l'organització de 272 cursos de català. Aquests cursos han tingut una durada de vuitanta-cinc hores i s'han impartit en les diverses franges horàries laborals de les policies dels municipis consorciats.

El Consorci també ha dissenyat un curs de català per a la Policia local, que serveix com a material didàctic específic. El curs s'ha publicat en dos volums (*Parlar és la clau 1* i *Parlar és la clau 2*), el primer dels quals s'ha dedicat a la llengua oral i el segon, a la llengua escrita. En tots dos, els tècnics del Consorci han elaborat material que té en compte les necessitats comunicatives dels policies i que parteix de les situacions més habituals de la feina. El curs és, a més, el primer material didàctic pensat per formar un col.lectiu professional tan ampli, amb la voluntat d'estimular-lo a usar el català en tots els contextos on ha de fer la seva feina.

### *Programes especials: Policia local*



*El Consorci ha editat el primer material didàctic en català per a professionals*



*S'han organitzat 272 cursos per a policies locals en més de 30 municipis*

### Programes especials: Taxi



*Una eina per a facilitar l'ús del català entre els professionals del sector*

El sector del taxi a Catalunya el formen aproximadament 22.000 persones. Només en l'àrea metropolitana de Barcelona, el sector mou anualment 105.000.000 de passatgers, la meitat dels que transporta l'auto-bús i el 40% dels que fan servir el metro. Aquestes xifres palesen la importància d'aquest servei públic i fan encara més necessari que es compleixin totes les condicions que fan possible l'exercici dels drets lingüístics dels ciutadans que l'usen.

Ara com ara, però, l'ús del català és clarament deficitari en aquest sector. Hi contribueix l'origen dels taxistes (el 82% han nascut fora de Catalunya) i el fet que l'estructura organitzativa del sector no s'hagi regularitzat fins fa poc menys de cinc anys, cosa que ha dificultat els plans de formació i de conscienciació lingüística.

Per aconseguir capgirar la situació, s'ha concebut un programa d'intervenció en el sector, que comptarà amb el suport del Departament de Política Territorial i Obres Públiques, de la l'Entitat Metropolitana del Transport i dels principals sindicats del taxi. El Programa es basa en accions que transformen la imatge del taxi i en acords concrets que faciliten la penetració del català i la seva consolidació com a eina de feina i de comunicació.

En primer lloc, s'ha modificat la retolació externa dels vehicles (rètol lliure/ocupat, indicadors abreujats del dia de festa i la placa identificadora de la llicència del taxi). Els canvis seran visibles a partir d'enguany. Òbviament, l'actuació més important és la incorporació del rètol indicatiu lliure/ocupat, el primer element informatiu de l'usuari i, per tant, la primera comunicació amb el taxi. Amb aquest canvi es facilita que, inicialment, els usuaris catalanoparlants s'adrecin en català al taxista.

És essencial augmentar el nivell de coneixements de català en el sector. La manca de temps i d'estructura jeràrquica hi fa molt difícil, al contrari que en el cas de la Policia local, l'organització de cursos de llengua. Per això, el Consorci ha editat la *Guia de conversa del taxista*, en català, anglès i castellà. Aquesta guia consta de 18 temes de conversa, que són els de referència més habitual entre taxista i usuari. També s'hi inclou el vocabulari bàsic referit a cada tema i s'hi adjunta un casset amb els mots i les frases en català i en anglès.

*Programes especials:  
Experiència pilot de normalització lingüística als jutjats*

El treball fet en l'àmbit jurídic i judicial ha estat el resultat d'aplicar un dels programes orientatius (vegeu pàgina 34). En el desenvolupament d'aquest programa, el Consorci ha col·laborat amb el Departament de Justícia i amb l'Escola d'Administració Pública de Catalunya. Les limitacions de recursos dels centres participants en el programa no han permès una intervenció profunda, tot i que s'han generat una sèrie d'actituds positives i ha estat possible identificar cert nombre de professionals del dret preocupats per la normalització del català.

Això ha permès l'experimentació d'un nou programa, durant el darrer trimestre de 1991, amb el mateix objectiu (impulsar el procés de normalització lingüística incidint sobre els diferents sectors que formen l'àmbit jurídic), però amb un element substancial nou, el planificador lingüístic.

Els planificadors lingüístics, que són tècnics amb coneixements de dret i de llenguatge jurídic, han començat a treballar en una sèrie de jutjats de Catalunya que reuneixen les condicions adequades per a dur-hi a terme aquesta experiència pilot.

La seva missió afecta tots els processos judicials de caràcter civil des del mateix moment del seu inici. Les tasques puntuals que fan els planificadors lingüístics són:

- organitzar la documentació administrativa de l'oficina judicial amb l'objectiu de promoure'n la versió catalana,
- organitzar el pla de formació lingüística del personal que treballa al jutjat objecte de l'experiència,
- traduir les sentències i altres models de documents al català,
- revisar i proposar la traducció al català del *software* dels jutjats que estiguin informatitzats,
- atendre i canalitzar els dubtes lingüístics del personal que treballa al jutjat objecte de l'experiència.

Amb la presència del planificador lingüístic als jutjats, és possible garantir la utilització del català en tota la línia processal en matèria de dret civil, des de l'inici del procés fins que el jutge dicta la sentència. Aquesta actuació sistemàtica i intensiva en jutjats pilot servirà de model, amb tota certesa, per a aconseguir la plena normalització de la llengua catalana en l'Administració de Justícia.

*Programes especials:  
Zones de normalització  
intensiva*

L'evolució demogràfica d'àmplies zones industrials de Catalunya ha portat a la consolidació de barris on la recuperació del català encara és especialment difícil. Són zones on més del 33% de la població manifesta no entendre el català, en les quals cal establir procediments intensius i específics de treball.

Amb aquesta intenció, durant el 1991 va elaborar-se un pla pilot, anomenat de **zones de normalització intensiva**, que aquest any ha començat a aplicar-se experimentalment en barris de sis ciutats catalanes. Les conclusions a què s'arribi després de l'experimentació d'aquest pla pilot serviran en les altres àrees que, amb les característiques indicades, hi ha als diferents municipis consorciats.

El programa té dos objectius principals:

- la promoció de l'ús del català en les activitats extraescolars d'infants, adolescents i joves,
- l'increment de la presència del català al carrer, i, especialment, de la retolació dels establiments comercials.

Pel que fa al primer dels dos grans objectius del programa, s'està treballant en el moviment associatiu, en els mitjans de comunicació i en els serveis públics de les zones pilot esmentades, especialment en activitats de formació i de lleure adreçades als joves.

La normalització de les entitats i associacions de les zones de normalització intensiva es duu a terme seguint els plans de normalització lingüística concebuts pel Consorci per a aquestes zones, els quals es concreten amb les entitats, d'acord amb els seus objectius i el seu funcionament, que volen establir convenis per a la normalització lingüística. Els destinataris principals són les entitats que, fora de l'horari escolar, ofereixen activitats per a la població en edat escolar: associacions de pares d'alumnes, clubs esportius, centres d'esplai i centres cívics i culturals.

L'objectiu del treball en els mitjans de comunicació és, pel que respecta a les televisions i ràdios locals, municipals o de titularitat privada, aconseguir que augmenti l'ús del català en la programació que té més audiència entre els joves: els programes musicals i els esportius. La negociació amb les persones responsables dels mitjans es complementa amb l'oferta dels serveis d'assessorament dels centres de normalització i de les màximes facilitats per a l'organització de cursos de llengua catalana.



Pel que fa als serveis públics, es té en compte la imatge del servei, l'atenció al públic i la llengua de les activitats i les publicacions adreçades als adolescents i als joves. El treball dels tècnics de normalització lingüística es duu a terme en els àmbits següents:

- regidories de districte i aules de cultura
- sanitat i serveis comunitaris
- serveis adreçats específicament als joves: departaments de joventut, casals de joves, cursos de formació ocupacional

La catalanització de la fisonomia de les zones de normalització intensiva és, com hem indicat, el segon gran objectiu del programa de treball que s'hi aplica. S'hi duen a terme actuacions destinades a la normalització lingüística dels rètols comercials, mitjançant un instrument d'intervenció que facilita la tasca de dinamització dels tècnics dels respectius centres. Aquest instrument el formen les subvencions del Departament de Comerç per a la retolació d'establiments comercials, el Crèdi-Rètol de la Caixa de Pensions i d'Estalvis de Barcelona, concedit especialment a aquest programa, i, sobretot, la capacitat del Consorci per a gestionar les sol·licituds, de manera que s'estalviï temps i diners al comerciant.

Convé afegir, finalment, que a les zones de normalització intensiva hi haurà una oferta molt àmplia de cursos elementals de català per a no-catalanoparlants (nivell A). Atesa la situació lingüística d'aquestes zones, també hi haurà molta flexibilitat pel que fa a condicions d'admissió i a organització dels cursos.



Pressupostos



El finançament del Consorci per a la Normalització Lingüística és garantit per la Generalitat de Catalunya, que aporta el 65% de les quantitats necessàries per al seu funcionament, i pels ajuntaments i altres ens locals consorciats, que n'aporten el 35% restant.

Donat que és un ens amb plena capacitat jurídica, el Consorci gaudeix de plena autonomia per a l'administració i gestió dels seus béns, i per a la seva organització comptable i financera.

La gestió pressupostària del Consorci es duu a terme d'acord amb els conceptes i procediments de l'administració pública. Anualment es fa una auditoria de l'exercici anterior. L'informe d'aquesta auditoria es lliura a la Generalitat, als ajuntaments i als altres ens locals consorciats.

Cal destacar, finalment, l'increment progressiu dels pressupostos anuals, a causa de la incorporació de nous ajuntaments al Consorci, i del creixement de la participació de totes les institucions consorciades en la política lingüística que, integrades en el Consorci, duen a terme.

## Pressupostos del Consorci per a la Normalització Lingüística

1989\*

### INGRESSOS

Cap. 3. Taxes i altres ingressos	11.900.000
Cap. 4. Transferències corrents	125.000
Cap. 5. Ingressos patrimonials	1.001.000
Cap. 6. Alienació d'inversions reals	0
Cap. 7. Transferències de capital	
7.01. Aportació de la Generalitat	223.714.170
7.02. Aportació dels ajuntaments	85.970.711
7.03. Aportacions d'entitats privades	1.000
Cap. 8. Variació d'actius financers	501.000
Cap. 9. Variació de passius financers	1.000
<b>Total d'ingressos</b>	<b>323.213.881</b>

### DESPESES

Cap. 1. Remuneracions del personal	211.151.461
Cap. 2. Compra de béns i serveis	39.200.000
2.17. Activitats dels centres	35.436.195
Cap. 3. Interessos	1.000.000
Cap. 4. Transferències corrents	31.626.225
Cap. 6. Inversions reals	4.800.000
Cap. 7. Transferències de capital	0
Cap. 8. Variació d'actius financers	0
Cap. 9. Variació de passius financers	0
<b>Total de despeses</b>	<b>323.213.881</b>

\* Les despeses de 1989 fan referència exclusivament al darrer quadrimestre. El Consorci per a la Normalització Lingüística va iniciar les seves activitats l'1 de octubre de 1989.

## 1 9 9 0

### INGRESSOS

Cap. 3. Taxes i altres ingressos	29.325.000
Cap. 4. Transferències corrents	125.000
Cap. 5. Ingressos patrimonials	3.001.000
Cap. 6. Alienació d'inversions reals	0
Cap. 7. Transferències de capital	
7.01. Aportació de la Generalitat	781.087.430
7.02. Aportació dels ajuntaments	410.085.616
7.03. Aportacions d'entitats privades	10.500.000
Cap. 8. Variació d'actius financers	2.501.000
Cap. 9. Variació de passius financers	1.000
<b>Total d'ingressos</b>	<b>1.236.626.046</b>

### DESPESES

Cap. 1. Remuneracions del personal	839.126.046
Cap. 2. Compra de béns i serveis	154.500.000
2.17. Activitats dels centres	200.000.000
Cap. 3. Interessos	3.000.000
Cap. 4. Transferències corrents	10.000.000
Cap. 6. Inversions reals	30.000.000
Cap. 7. Transferències de capital	0
Cap. 8. Variació d'actius financers	0
Cap. 9. Variació de passius financers	0
<b>Total de despeses</b>	<b>1.236.626.046</b>

1 9 9 1

INGRESSOS

Cap. 3. Taxes i altres ingressos	28.250.000
Cap. 4. Transferències corrents	129.800
Cap. 5. Ingressos patrimonials	5.001.000
Cap. 6. Alienació d'inversions reals	0
Cap. 7. Transferències de capital	
7.01. Aportació de la Generalitat	947.150.000
7.02. Aportació dels ajuntaments	510.003.840
7.03. Aportacions d'entitats privades	10.000.000
Cap. 8. Variació d'actius financers	2.501.000
Cap. 9. Variació de passius financers	1.000
<b>Total d'ingressos</b>	<b>1.503.036.640</b>

DESPESES

Cap. 1. Remuneracions del personal	1.028.536.640
Cap. 2. Compra de béns i serveis	186.500.000
2.17. Activitats dels centres	250.000.000
Cap. 3. Interessos	3.000.000
Cap. 4. Transferències corrents	10.000.000
Cap. 6. Inversions reals	25.000.000
Cap. 7. Transferències de capital	0
Cap. 8. Variació d'actius financers	0
Cap. 9. Variació de passius financers	0
<b>Total de despeses</b>	<b>1.503.036.640</b>





**Directori**



Centres de Normalització  
Lingüística (CNL)

Alt Penedès-Garraf  
Badalona-Sant Adrià  
Barcelona  
Ca n'Ametller  
Cerdanyola del Vallès  
Cornellà de Llobregat  
El Prat de Llobregat  
Eramprunyà  
Girona  
L'Heura  
L'Hospitalet de Llobregat  
Lleida  
Manresa  
Maresme-Mataró  
Reus  
Roses  
Sabadell  
Tarragona  
Terrassa-Rubí  
Vallès Oriental  
Vic

## Directori dels CNL del Consorci per a la Normalització Lingüística

<i>Nom del Centre</i>	CNL de l'Alt Penedès-Garraf
<i>Adreça</i>	C. de la Cort, 12, Cal Cerer 08720 Vilafranca del Penedès Pl. d'Enric Cristòfol i Ricart, 14 08800 Vilanova i la Geltrú
<i>Telèfon</i>	Tel. Vilafranca: 892 33 61 Tel. Vilanova: 815 80 61
<i>Fax</i>	Fax Vilafranca 892 11 66 Fax Vilanova 893 02 10
<i>Entitats que formen el Consell de Centre</i>	Departament d'Ensenyament, Direcció General de Política Lingüística de la Generalitat, Ajuntament de Vilanova i la Geltrú, Ajuntament de Vilafranca del Penedès, Delegació d'Òmnium Cultural (Vilafranca del Penedès) i Círcol Catòlic (Vilanova i la Geltrú)
<i>Any de fundació</i>	1990
<i>Participació en programes</i>	Administració local, comerç, esport, automoció i ensenyament escolar
<i>Assessorament (1991)</i>	1635 consultes escrites
<i>Cursos (1991)</i>	25 cursos, 448 alumnes





<b>Nom del Centre</b>	<b>CNL de Badalona-Sant Adrià</b>
<b>Adreça</b>	C. de Roger de Flor, 81 08912 Badalona
<b>Telèfon</b>	398 46 30 i 398 56 17
<b>Fax</b>	398 56 17
<b>Entitats que formen el Consell de Centre</b>	Generalitat de Catalunya, Ajuntament de Badalona, Ajuntament de Sant Adrià del Besós, Federació d'Associacions de Veïns, Institut Municipal d'Educació
<b>Any de fundació</b>	1989
<b>Participació en programes</b>	Esports, comerç, automoció i premsa local
<b>Assessorament (1991)</b>	2599 consultes escrites
<b>Cursos (1991)</b>	41 cursos, 792 alumnes



<b>Nom del Centre</b>	<b>CNL de Barcelona</b>
<b>Adreça</b>	C. Avinyó, 32, 4a planta 08002 Barcelona
<b>Telèfon</b>	412 55 00
<b>Fax</b>	412 15 50
<b>Entitats que formen el Consell de Centre</b>	Districtes de Barcelona, Ajuntament de Barcelona, Generalitat de Catalunya
<b>Any de fundació</b>	1988
<b>Participació en programes</b>	Administració local, esports, comerç, empreses, ensenyament escolar, Policia local i zones de normalització intensiva
<b>Assessorament (1991)</b>	14.030 consultes escrites
<b>Cursos (1991)</b>	306 cursos, 6708 alumnes

<i>Nom del Centre</i>	<b>CNL Ca N'Ametller</b>
<i>Adreça</i>	C. d'Enric Granados, 3 08750 Molins de Rei
<i>Telèfon</i>	668 14 18
<i>Fax</i>	668 15 58
<i>Entitats que formen el Consell de Centre</i>	Generalitat de Catalunya i Ajuntament de Molins de Rei i Ajuntament de Sant Andreu de la Barca
<i>Any de fundació</i>	1985
<i>Participació en programes</i>	Ensenyament, joventut, sector associatiu, mitjans de comunicació, socio-econòmic, Administració local i programes locals
<i>Assessorament (1991)</i>	1027 consultes escrites
<i>Cursos (1991)</i>	13 cursos, 237 alumnes



<i>Nom del Centre</i>	<b>CNL de Cerdanyola del Vallès</b>
<i>Adreça</i>	C. de les Vinyes, 19 08290 Cerdanyola del Vallès
<i>Telèfon</i>	580 32 36
<i>Fax</i>	580 32 36
<i>Entitats que formen el Consell de Centre</i>	Generalitat de Catalunya i Ajuntament de Cerdanyola del Vallès
<i>Any de fundació</i>	1989
<i>Participació en programes</i>	Administració local, esports, comerç, ensenyament i joventut, mitjans de comunicació i sector associatiu
<i>Assessorament (1991)</i>	614 consultes escrites
<i>Cursos (1991)</i>	14 cursos, 324 alumnes





<i>Nom del Centre</i>	<b>CNL de Cornellà de Llobregat</b>
<i>Adreça</i>	Pl. dels Enamorats, 7 08940 Cornellà de Llobregat
<i>Telèfon</i>	474 16 08
<i>Fax</i>	474 16 08
<i>Entitats que formen el Consell de Centre</i>	Ajuntament de Cornellà i Generalitat de Catalunya. Hi assisteixen sense vot, però amb veu, la Comissió Ciutadana per a la Normalització Lingüística i l'Associació NOUTI
<i>Any de fundació</i>	1990
<i>Participació en programes</i>	Administració local, esports, comerç, automoció, mitjans de comunicació, sindicats (local) i ensenyament i joventut (local)
<i>Assessorament (1991)</i>	389 consultes escrites
<i>Cursos (1991)</i>	15 cursos, 314 alumnes



<i>Nom del Centre</i>	<b>CNL Eramprunyà</b>
<i>Adreça</i>	C. de Cervantes, 10 08830 Sant Boi de Llobregat
<i>Telèfon</i>	654 65 61
<i>Fax</i>	654 65 61
<i>Entitats que formen el Consell de Centre</i>	Generalitat de Catalunya, Ajuntament de Sant Boi de Llobregat, Ajuntament de Castelldefels, Ajuntament de Gavà i Ajuntament de Viladecans
<i>Any de fundació</i>	1985
<i>Participació en programes</i>	Administració local, ensenyament i joventut, mitjans de comunicació i indústries culturals, socio-econòmic, sector associatiu
<i>Assessorament (1991)</i>	2360 consultes escrites
<i>Cursos (1991)</i>	43 cursos, 788 alumnes

<i>Nom del Centre</i>	<b>CNL de Girona</b>
<i>Adreça</i>	C. dels Ciutadans, 18 17004 Girona
<i>Telèfon</i>	20 34 04
<i>Fax</i>	21 44 07
<i>Entitats que formen el Consell de Centre</i>	Diputació de Girona, Ajuntament de Girona, Departament d'Ensenyament, Departament de Cultura i tots els consells comarcals gironins
<i>Any de fundació</i>	1986
<i>Participació en programes</i>	Administració local, Administració de Justícia, comerç i esports
<i>Assessorament (1991)</i>	1495 consultes escrites
<i>Cursos (1991)</i>	12 cursos, 255 alumnes



<i>Nom del Centre</i>	<b>CNL l'Heura</b>
<i>Adreça</i>	C. de Sant Carles 12, entl 08921 Santa Coloma de Gramenet
<i>Telèfon</i>	385 14 61
<i>Fax</i>	345 10 61
<i>Entitats que formen el Consell de Centre</i>	Generalitat de Catalunya i Ajuntament de Santa Coloma de Gramenet
<i>Any de fundació</i>	1989
<i>Participació en programes</i>	Administració local, esports, comerç, automoció, ensenyament secundari, entitats culturals, nomenclatura i toponímia
<i>Assessorament (1991)</i>	1204 consultes escrites
<i>Cursos (1991)</i>	29 cursos, 586 alumnes





<i>Nom del Centre</i>	<b>CNL de l'Hospitalet de Llobregat</b>
<i>Adreça</i>	C. de Santiago de Compostel.la, 8-10 08901 L'Hospitalet de Llobregat
<i>Telèfon</i>	338 51 54
<i>Fax</i>	338 81 88
<i>Entitats que formen el Consell de Centre</i>	Òmnium Cultural, El Casalet, Ajuntament de l'Hospitalet de Llobregat
<i>Any de fundació</i>	1989
<i>Participació en programes</i>	Administració local, esports, comerç, ensenyament i sector associatiu
<i>Assessorament (1991)</i>	938 consultes escrites
<i>Cursos (1991)</i>	48 cursos, 915 alumnes



<i>Nom del Centre</i>	<b>CNL de Lleida</b>
<i>Adreça</i>	C. Major, 31, 1a planta, Casino Principal 25007 Lleida
<i>Telèfon</i>	24 15 31 ext 15 i 16
<i>Fax</i>	24 97 87
<i>Entitats que formen el Consell de Centre</i>	UGT, Federació d'Associacions de Veïns, Departament d'Ensenyament, Departament de Cultura, Òmnium Cultural, Ateneu Popular de Ponent i Ajuntament de Lleida
<i>Any de fundació</i>	1989
<i>Participació en programes</i>	Administració local, esports, socio-econòmic, Policia local, Justícia i automoció
<i>Assessorament (1991)</i>	606 consultes escrites
<i>Cursos (1991)</i>	32 cursos, 716 alumnes



<b>Nom del Centre</b>	<b>CNL de Manresa</b>
<b>Adreça</b>	Pl. Major, 1, 4a planta 08240 Manresa
<b>Telèfon</b>	872 30 00
<b>Fax</b>	872 69 55
<b>Entitats que formen el Consell de Centre</b>	Generalitat de Catalunya, Ajuntament de Manresa, Òmnium Cultural, Federació d'Associacions de Veïns, organitzacions empresarials i CC.OO. Unió Local del Bages
<b>Any de fundació</b>	1989
<b>Participació en programes</b>	Administració local, socio-econòmic, esports, infants i joves, mitjans de comunicació i Bases de Manresa
<b>Assessorament (1991)</b>	557 consultes escrites
<b>Cursos (1991)</b>	21 cursos, 395 alumnes



<b>Nom del Centre</b>	<b>CNL Maresme-Mataró</b>
<b>Adreça</b>	C. de Sant Isidor, 27 08302 Mataró
<b>Telèfon</b>	757 50 22
<b>Fax</b>	757 50 33
<b>Entitats que formen el Consell de Centre</b>	Consell Comarcal del Maresme, Ajuntament de Mataró, Òmnium Cultural de Mataró, SEDEC, i Direcció General de Política Lingüística de la Generalitat
<b>Any de fundació</b>	1991
<b>Participació en programes</b>	Comerç, esport, administració local i ensenyament escolar
<b>Assessorament (1991)</b>	316 consultes escrites
<b>Cursos (1991)</b>	16 cursos, 325 alumnes





<i>Nom del Centre</i>	<b>CNL del Prat de Llobregat</b>
<i>Adreça</i>	C. del Centre, 28 2n 08820 El Prat de Llobregat
<i>Telèfon</i>	379 00 63
<i>Fax</i>	478 57 63
<i>Entitats que formen el Consell de Centre</i>	Amics d'el Prat de Llobregat, Associació Musical, Associació de Veïns Sant Cosme, Ajuntament d'el Prat i Generalitat de Catalunya
<i>Any de fundació</i>	1986
<i>Participació en programes</i>	Comerç, esport, Administració local, Policia local
<i>Assessorament (1991)</i>	1911 consultes escrites
<i>Cursos (1991)</i>	19 cursos, 349 alumnes



<i>Nom del Centre</i>	<b>CNL de Reus</b>
<i>Adreça</i>	C. de Sant Joan, 27, Casa Rull 43201 Reus
<i>Telèfon</i>	31 70 72
<i>Fax</i>	31 71 00
<i>Entitats que formen el Consell de Centre</i>	Generalitat de Catalunya, Ajuntament de Reus, Centre de Lectura de Reus i Òmnium Cultural del Baix Camp
<i>Any de fundació</i>	1990
<i>Participació en programes</i>	Administració local, comerç, esport i automoció
<i>Assessorament (1991)</i>	1068 consultes escrites
<i>Cursos (1991)</i>	24 cursos, 506 alumnes

<b>Nom del Centre</b>	<b>CNL Roses</b>
<b>Adreça</b>	Pl. de Laujar de Andarax s/n 08980 Sant Feliu de Llobregat
<b>Telefon</b>	685 24 32
<b>Fax</b>	685 24 48
<b>Entitats que formen el Consell de Centre</b>	Generalitat de Catalunya, Ajuntament de Sant Feliu de Llobregat, Ajuntament de Sant Joan Despí, Ajuntament d'Esplugues de Llobregat i Ajuntament de Sant Just Desvern
<b>Any de fundació</b>	1987
<b>Participació en programes</b>	Administració local, joventut, mitjans de comunicació, comerç, món associatiu i programes locals
<b>Assessorament (1991)</b>	2.480 consultes escrites
<b>Cursos (1991)</b>	39 cursos, 744 alumnes



<b>Nom del Centre</b>	<b>CNL de Sabadell</b>
<b>Adreça</b>	Rambla, 67-71. 08202 Sabadell
<b>Telefon</b>	727 83 40
<b>Fax</b>	725 45 43
<b>Entitats que formen el Consell de Centre</b>	Delegació de l'Òmnium Cultural, Unió Comarcal del Vallès de CC.OO. Unió Comarcal de Vallès d'UGT, Ajuntament de Sabadell, Generalitat de Catalunya
<b>Any de fundació</b>	1988
<b>Participació en programes</b>	Administració local, ensenyament, mitjans de comunicació, exposicions i fires, entitats socio-culturals, àmbit socio-econòmic, sector sanitari, automoció, esports i actuacions locals
<b>Assessorament (1991)</b>	1.484 consultes escrites
<b>Cursos (1991)</b>	31 cursos, 623 alumnes





<i>Nom del Centre</i>	<b>CNL de Tarragona</b>
<i>Adreça</i>	Av. de Ramón y Cajal, 15, 33 43001 Tarragona
<i>Telèfon</i>	29 61 83
<i>Fax</i>	22 42 41
<i>Entitats que formen el Consell de Centre</i>	Ajuntament de Tarragona, Generalitat de Catalunya, Col·legi Públic Ciutat de Reus
<i>Any de fundació</i>	1989
<i>Participació en programes</i>	Comerç, Administració de Justícia, Administració local, Policia local i ensenyament
<i>Assessorament (1991)</i>	1566 consultes escrites
<i>Cursos (1991)</i>	30 cursos, 564 alumnes



<i>Nom del Centre</i>	<b>CNL de Terrassa-Rubí</b>
<i>Adreça</i>	C. de Baldrich, 1 08221 Terrassa
<i>Telèfon</i>	783 27 11
<i>Fax</i>	784 04 91
<i>Entitats que formen el Consell de Centre</i>	Ajuntament de Terrassa, Ajuntament de Rubí, Generalitat de Catalunya, CIC, Federació d'Associacions de Veïns de Terrassa, Òmnium Cultural i INCET
<i>Any de fundació</i>	1989
<i>Participació en programes</i>	Esports, automoció, comerç, administració local, infants i joves i maternitat
<i>Assessorament (1991)</i>	2920 consultes escrites
<i>Cursos (1991)</i>	42 cursos, 805 alumnes

<i>Nom del Centre</i>	<b>CNL del Vallès Oriental</b>
<i>Adreça</i>	Av. del parc, 9, 4a planta 08400 Granollers
<i>Telèfon</i>	870 38 05
<i>Fax</i>	870 38 05
<i>Entitats que formen el Consell de Centre</i>	Òmnium Cultural de Granollers, Associació Cultural de Granollers, Ateneu de Granollers, Escola Ponent, Ajuntament de Granollers i Generalitat de Catalunya
<i>Any de fundació</i>	1990
<i>Participació en programes</i>	Automoció, ensenyament, esports, comerç, Administració de Justícia, Administració local, Institut Català de la Salut
<i>Assessorament (1991)</i>	917 consultes escrites
<i>Cursos (1991)</i>	22 cursos, 429 alumnes



<i>Nom del Centre</i>	<b>CNL de Vic</b>
<i>Adreça</i>	Rbla de Carme, 37 entl 08500 Vic
<i>Telèfon</i>	889 3202
<i>Fax</i>	889 30 77
<i>Entitats que formen el Consell de Centre</i>	Ajuntament de Vic, Departament de Cultura de la Generalitat de Catalunya, Col·legi d'Advocats, Estudis Universitaris de Vic, Òmnium Cultural, Cambra de Comerç, Indústria i Navegació
<i>Any de fundació</i>	1989
<i>Participació en programes</i>	Administració de Justícia, sòcio-econòmic
<i>Assessorament (1991)</i>	1387 consultes escrites
<i>Cursos (1991)</i>	12 cursos, 231 alumnes





## Annexos

*Índex de legislació  
Estatuts del Consorci*



# Índex de legislació sobre la llengua a Catalunya

## ADMINISTRACIÓ DE JUSTÍCIA

LLEI ORGÀNICA 6/1985, D'1 DE JULIOL DEL PODER JUDICIAL (BOE 2-718-11). ARTICLES 231, 341 I 471.

ACORD DE 29 DE MAIG DE 1985 ENTRE EL DEPARTAMENT DE JUSTÍCIA DE LA GENERALITAT DE CATALUNYA I L'AUDIÈNCIA TERRITORIAL DE BARCELONA SOBRE CATALANITZACIÓ DEL'ADMINISTRACIÓ DE JUSTÍCIA.

ACORD DE 23 D'OCTUBRE DE 1991, DEL PLE DEL CONSELL GENERAL DEL PODER JUDICIAL PEL QUAL S'APROVA EL DESENVOLUPAMENT REGLAMENTARI DE L'ARTICLE 341.2 DE LA LLEI ORGÀNICA 6/1985, D'1 DE JULIOL, DEL PODER JUDICIAL.

## ADMINISTRACIÓ LOCAL

REGLAMENT D'ORGANITZACIÓ, FUNCIONAMENT I RÉGIM JURÍDIC DE LES ENTITATS LOCALS, APROVAT PEL REIAL DECRET 2568/1986, DE 28 DE NOVEMBRE. (BOE 305, 22 DE DESEMBRE). CORRECCIÓ D'ERRADES. (BOE 12, DE 14 GENER 1987).

LLEI 8/1987, DE 15 D'ABRIL, MUNICIPAL I DE RÉGIM LOCAL DE CATALUNYA. (DOGC 832, DEL 27).

DECRET 214/1990, DE 30 DE JULIOL (DOGC 1348 DE 28 DE SETEMBRE), PEL QUAL S'APROVA EL REGLAMENT DEL PERSONAL AL SERVEI DE LES ENTITATS LOCALS (\*) ARTICLE 67 I 106.2

LLEI 16/1991, DE 10 DE JULIOL (DOGC 1469 DE 19 DE JULIOL), DE LES POLÍCIES LOCALS. ARTICLE 24.3.

## ADMINISTRACIÓ MILITAR

REIALS ORDENANCES DE LES FORCES ARMADAES. (BOE 11, 12 DE GEN 1979) (\*) ARTICLE 187.

ORDRE 35/1987, DE 17 DE JUNY (BOE 146, DEL 19), PER LA QUAL ES REGULA L'ÚS DE LES LLENGÜES OFICIALS DE LES COMUNITATS AUTÒNOMES A L'ADMINISTRACIÓ MILITAR.

LLEI ORGÀNICA 2/1989, DE 13 D'ABRIL (BOE 92, DE 18 D'ABRIL) DEL PROCEDIMENT MILITAR ARTICLE 71.

## ENSENYAMENT

DECRET 362/1983, DE 30 D'AGOST (DOGC 359, 31 D'AGOST) SOBRE APLICACIÓ DE LA LLEI 7/1983, DE 18 D'ABRIL, DE NORMALITZACIÓ LINGÜÍSTICA A CATALUNYA A L'ÀMBIT DE L'ENSENYAMENT NO UNIVERSITARI.

DECRET 576/1983, DE 6 DE DESEMBRE (DOGC 415, 9 DE MARÇ 1984). ES MODIFICA LA REDACCIÓ DE L'ARTICLE 9º DEL DECRET 362/1983, DE 30 D'AGOST D'ABRIL, DE NORMALITZACIÓ LINGÜÍSTICA A CATALUNYA, A L'ÀMBIT DE L'ENSENYAMENT NO UNIVERSITARI.

ORDRE DE 8 DE SETEMBRE DE 1983 (DOGC 362, 9

DE SETEMBRE). ES DESPLEGA EL DECRET 362/1983, DE 30 D'AGOST, SOBRE APLICACIÓ DE LA LLEI 7/1983, DE 18 D'ABRIL, DE NORMALITZACIÓ LINGÜÍSTICA A CATALUNYA, A L'ÀMBIT DE L'ENSENYAMENT NO UNIVERSITARI.

ORDRE DE 6 DE DESEMBRE DE 1983 (DOGC 415, 9 DE MARÇ DE 1984). ES MODIFICA LA REDACCIÓ DELS ARTICLES 8º. I 9º. DE L'ORDRE DE 8 DE SETEMBRE DE 1983, QUE DESPLEGA EL DECRET 362/1983.

DECRET 244/1991 DE 28 D'OCTUBRE, SOBRE EL CONEIXEMENT DE LES LLENGÜES OFICIALS PER A LA PROVISIÓ DE LLOCS DE TREBALL DOCENTS DELS CENTRES PÚBLICS D'ENSENYAMENT NO UNIVERSITARI DE CATALUNYA, DEPENDENTS DEL DEPARTAMENT.

## ESCRITURES PÚBLIQUES

DECRET 125/1984, DE 17 D'ABRIL (DOGC 432, DE 9 DE MAIG) PEL QUAL ES REGULA L'ÚS DE LA LLENGUA CATALANA A LES ESCRITURES PÚBLIQUES.

## ETIQUETATGE

DECRET 389/1983, DE 15 DE SETEMBRE (DOGC 368, DE 3 DE SETEMBRE), SOBRE ETIQUETATGE DELS PRODUCTES QUE ES COMERCIALITZEN A CATALUNYA.

REIAL DECRET 1468/1988, DE 2 DE DESEMBRE (BOE 294, DE 8 DE DESEMBRE). S'APROVA EL REGLAMENT D'ETIQUETATGE PRESENTACIÓ I PUBLICITAT DELS PRODUCTES INDUSTRIALS DESTINATS A LA SEVA VENDA DIRECTA ALS CONSUMIDORS I USUARIS.

REIAL DECRET 212/1992, DE 6 DE MARÇ (BOE 72, 24 MARÇ) PEL QUAL S'APROVA LA NORMA GENERAL D'ETIQUETATGE, PRESENTACIÓ I PUBLICITAT DELS PRODUCTES ALIMENTICIS.

## FUNCIÓ PÚBLICA

LLEI 30/1984, DE 2 D'AGOST (BOE 185, DE 3 D'AGOST) DE MESURES PER A LA REFORMA DE LA FUNCIÓ PÚBLICA. ARTICLES 19 I 31.

LLEI 17/1985, DE 23 DE JULIOL (DOGC 569, DE 31 DE JULIOL) DE LA FUNCIÓ PÚBLICA DEL'ADMINISTRACIÓ DE LA GENERALITAT. ARTICLES 30.2, 34 I 93.b.

ORDRE DE 20 DE JULIOL DE 1990 (B.O.E. núm. 176, DE 24 DE JULIOL), DEL MINISTERI PER A LES ADMINISTRACIONS PÚBLIQUES (NORMES PER A LA PROVISIÓ DE DETERMINATS LLOCS DE TREBALL EN L'ADMINISTRACIÓ PERIFÈRICA DE L'ESTAT, EN RELACIÓ AMB EL CONEIXEMENT DE LES LLENGÜES OFICIALS PRÒPIES DE LES COMUNITATS AUTÒNOMES).



#### GENERALITAT DE CATALUNYA

DECRET 396/1983, DE 8 DE SETEMBRE (DOGC 368, DE 30 DE SETEMBRE) DE CREACIÓ DE LA COMISSIÓ PER A LA NORMALITZACIÓ LINGÜÍSTICA I DECRET 207/1989, D'AMPLIACIÓ D'AQUESTA COMISSIÓ.

DECRET 397/1983, DE 8 DE SETEMBRE (DOGC 368, DE SETEMBRE) PEL QUAL S'ASSIGNEN A LA DIRECCIÓ GENERAL DE POLÍTICA LINGÜÍSTICA FUNCIONS RELATIVES AL SEGUIMENT I LA IMPULSIÓ DE L'APLICACIÓ DE LA LLEI 7/1983. CORRECCIÓ D'ERRADA AL DOGC 750, DEL 8 D'OCTUBRE.

DECRET 41/1986, DE 13 DE FEBRER (DOGC 661, DE 14 DE MARÇ DE CREACIÓ D'ÒRGANS AUXILIARS DE LA COMISSIÓ PER A LA NORMALITZACIÓ LINGÜÍSTICA I DE LA DIRECCIÓ GENERAL DE POLÍTICA LINGÜÍSTICA, DECRET 29/1990, DE 23 DE GENER, QUE MODIFICA EL DECRET 41/1986.

ORDRE DE 2 DE JULIOL DE 1986 (DOGC 726, D'11 D'AGOST) PER LA QUAL ES REGULA L'EXERCICI DE LES FUNCIONS D'ASSESSORAMENT DE LA DIRECCIÓ GENERAL DE POLÍTICA LINGÜÍSTICA EN MATÈRIA LINGÜÍSTICA. ORDRE DE 4 DE MAIG DE 1989 (DOGC 1142, DE 15 DE MAIG), QUE EL MODIFICA.

DECRET 107/1987, DE 13 DE MARÇ (DOGC 887, DE 10 D'ABRIL), PEL QUAL ES REGULA L'ÚS DE LES LLENGÜES OFICIALS PER PART DE L'ADMINISTRACIÓ DE LA GENERALITAT DE CATALUNYA, AMB LES MODIFICACIONS DEL DECRET 254/1987, DE 4 D'AGOST (DOGC, DE 2 DE SETEMBRE).

DECRET 28/1991, DE 18 DE FEBRER (DOGC 1414, DE 4 DE MARÇ), DE CREACIÓ DEL CONSELL SOCIAL DE LA LLENGUA CATALANA.

LLEI 8/1991, DE 3 DE MAIG (DOGC 1440 DE 8 DE MAIG), SOBRE L'AUTORITAT LINGÜÍSTICA DE L'INSTITUT D'ESTUDI CATALANS.

#### LLEIS PENALS

DECRET 3096/1973 DE 14 DE SETEMBRE (BOE 297 DE 12 DE DESEMBRE). CODI PENAL. TEXT REFÓS CONFORME A LA LLEI 44/1971 DE 15 DE NOVENBRE DE 1971, ARTICLES 165, 181 BIS, 194 I 585.

#### MARC GENERAL

PACTE INTERNACIONAL DE DRETS CIVILS I POLÍTICS DE 19 DE DESEMBRE 1966. (BOE 103, DE 30 D'ABRIL DE 1977). ARTICLES 26 I 27.

CONSTITUCIÓ ESPANYOLA DE 27 DE DESEMBRE DE 1978 (BOE 311-1, DEL 29). PREÀMBUL I ARTICLES 3, 9, 14, 20.3 I 148.1.17.

LLEI ORGÀNICA 4/1979 DE 18 DE DESEMBRE. ESTATUT D'AUTONOMIA DE CATALUNYA. (BOE 306,

DEL 22) ARTICLES 3, 27 I 9.8.

LLEI 7/1983, DE 18 D'ABRIL, DE NORMALITZACIÓ LINGÜÍSTICA A CATALUNYA (DOGC 322, DEL 22)

#### REGISTRES ESTATALS

LLEI 17/1977, DE 4 DE GENER, QUE MODIFICA L'ARTICLE 54 DE LA LLEI DEL REGISTRE CIVIL. (BOE 7, DE 8 DE GENER).

#### REGLAMENT DEL REGISTRE CIVIL

(\*) ARTICLE 86, D'ACORD AMB LA SEVA REDACCIÓ DEL REIAL DECRET 628/1987, DE 8 DE MAIG, (BOE 116, DEL 15).

REGLAMENT HIPOTECARI APROVAT PEL DECRET DE 14 DE FEBRER DE 1947 (BOE 106, DE 16 D'ABRIL). ARTICLE 37.

REIAL DECRET 1597/1989, 29 DE DESEMBRE. REGLAMENT DEL REGISTRE MERCANTIL. (BOENÚM. 313, DE 30 DE DESEMBRE). ARTICLE 36.

#### TOPONÍMIA I RETOLACIÓ

REIAL DECRET 334/1982, DE 12 DE FEBRER (BOE 50, DE 27 DE FEBRER) SOBRE SENYALITZACIÓ DE CARRETERES, AEROPORTS, ESTACIONS FERROVIÀRIES D'AUTOBUSOS I MARÍTIMES SERVEIS PÚBLICS D'INTERÈS GENERAL EN L'ÀMBIT DE LES COMUNITATS AUTÒNOMES AMB UNA ALTRA LLENGUA OFICIAL DIFERENT DEL CASTELLÀ.

DECRET 106/1982, DE 16 D'ABRIL (DOGC 226, DE 26 DE MAIG) SOBRE SENYALITZACIÓ DE CARRETERES, ESTACIONS FERROVIÀRIES D'AUTOBUSOS I SERVEIS PÚBLICS EN L'ÀMBIT TERRITORIAL DE LA COMUNITAT AUTÒNOMA.

ORDRE DE 18 DE FEBRER DE 1986 (DOGC 655, DE 28 DE FEBRER) DE NORMALITZACIÓ LINGÜÍSTICA DELS RÈTOLS UTILITZATS EN LA SENYALITZACIÓ D'APARELLS I INSTAL·LACIONS.

REIAL DECRET 1457/1986, DE 10 DE GENER (BOE 169, DE 16 DE JULIOL) PEL QUAL ES REGULA L'ACTIVITAT INDUSTRIAL I LA PRESTACIÓ DE SERVEIS EN ELS TALLERS DE REPARACIÓ I DE VEHICLES AUTOMÒBILS, DELS SEUS EQUIPS I COMPONENTS.

DECRET 147/1987, DE 31 DE MARÇ (DOGC 836, DE 8 DE MAIG) PEL QUAL ES REGULA L'ACTIVITAT INDUSTRIAL I LA PRESTACIÓ DE SERVEIS EN ELS TALLERS DE REPARACIÓ I DE VEHICLES AUTOMÒBILS, DELS SEUS EQUIPS I COMPONENTS.

REIAL DECRET LEGISLATIU 339/1990, 2 MARÇ (BOE 63, DEL 14). LLEI SOBRE TRÀFIC, CIRCULACIÓ DE VEHICLES A MOTOR I SEGURETAT VIAL. ARTICLE 56.

DECRET 78/1991, DE 8 D'ABRIL, SOBRE L'ÚS DE LA TOPONÍMIA

# Estatuts del Consorci per a la Normalització Lingüística

## Article 1

1) El Consorci per a la Normalització Lingüística és un ens amb personalitat jurídica, integrat, amb caràcter voluntari, per les administracions públiques que figuren a l'annex núm. 1 dels presents Estatuts.\*

2) La incorporació al Consorci de nous ens locals de Catalunya es durà a terme mitjançant la signatura d'un conveni d'adhesió, on s'especificaran les condicions d'integració, i també els deures i els compromisos d'ambdues parts.

3) Així mateix, s'hi podran integrar les entitats privades sense finalitat de lucre que estiguin interessades en la consecució de les finalitats que orienten el Consorci, sempre que siguin admeses pel Ple mitjançant acord de dos terços dels vots emesos.

4) La incorporació de nous membres requerirà sempre l'acceptació expressa dels Estatuts.

## Article 2

El Consorci es constitueix per temps indefinit.

## Article 3

El Consorci per a la Normalització Lingüística gaudeix de plena capacitat jurídica i d'obrar, dins l'àmbit de les seves competències i finalitats. En conseqüència pot adquirir, posseir, reivindicar, gravar o alienar tota classe de béns; celebrar contractes, executar obres, obligar-se, interposar els recursos i exercitar les accions previstes a les lleis.

## Article 4

El Consorci té la seva seu a la ciutat de Barcelona.

## Article 5

El Consorci té com a finalitat fomentar el coneixement, l'ús i la divulgació de la llengua catalana.

El Consorci portarà a terme iniciatives en el camp de l'ensenyament no reglat del català, i prestarà serveis d'animació cultural, traducció i correcció, i altres que siguin escaients a les finalitats del Consorci.

Aquestes iniciatives es concretaran en la creació i manteniment de centres de normalització lingüística i de serveis locals de català.

## Article 6

1) El Consorci es regeix pels òrgans següents:

- a) El Ple.
- b) El Consell d'Administració.
- c) El president.

d) Dos vice-presidents.

e) El gerent.

2) Així mateix, el Ple del Consorci podrà instituir les comissions de treball o les ponències que siguin necessàries o escaients per al bon funcionament de la institució.

## Article 7

1) El Ple està integrat per les entitats consorciades, cadascuna de les quals tindrà un vot, llevat de la Generalitat de Catalunya, que tindrà un nombre de representants igual al nombre d'entitats que componen el Consorci (inclosa la Generalitat) en el moment de la seva constitució.

En cas que ingressin noves entitats al Consorci, la Generalitat de Catalunya podrà nomenar nous representants, o delegar en els seus representants un nombre de vots igual al nombre d'entitats de nou ingressades.

2) En cas que el nombre d'entitats consorciades sigui de més de vint, el Reglament de Règim Interior determinarà el nombre suplementari de vots que corresponen en el Ple a cada ens local consorciat, ponderant el nombre en funció de la seva participació en les despeses del Consorci. En aquest cas, cada entitat podrà acumular els seus vots en el seu representant o bé atorgar-los a nous representants.

3) El Reglament de Règim Interior podrà establir sistemes de delegació de vot entre els representants.

4) Cada vegada que augmenti el nombre total de vots de membres del Ple, la Generalitat delegarà en els seus representants el nombre de vots necessaris per tal que sempre disposi de la meitat més un del total de vots.

## Article 8

1) El Consell d'Administració està constituït pel president del Consorci, dos vice-presidents i els vocals.

2) Els vocals del Consell d'Administració són els següents:

a) Cinc, designats per la Generalitat de Catalunya d'entre els seus representants en el Ple.

b) Quatre, elegits pels ens locals d'entre els seus representants en el Ple.

c) Un, elegit per les entitats o institucions restants o, si no n'hi ha, pels ens locals.

3) Els vocals del Consell d'Administració seran renovats o ratificats cada tres anys.

4) El gerent i el secretari assistiran al Consell, amb veu però sense vot.

#### Article 9

1) El president del Consorci és el director general de Política Lingüística de la Generalitat de Catalunya.

2) Els dos vice-presidents són nomenats pel president, d'entre els vocals del Consell d'Administració, l'un per designació i l'altre a proposta dels ens locals.

3) Els representants de les institucions als òrgans de govern del Consorci poden ser revocats o substituïts en qualsevol moment per resolució de l'entitat o institució representada.

#### Article 10

El gerent del Consorci és nomenat i separat per acord del Ple, a proposta del president.

#### Article 11

Les funcions de secretari del Consorci recauran en un dels seus treballadors. El nomenament del secretari del Consorci correspon al Consell d'Administració.

#### Article 12

1) Les atribucions del Ple són les següents:

- a) Aprovar els projectes de modificació dels Estatuts.
- b) Ratificar la incorporació de nous membres al Consorci.
- c) Aprovar els pressupostos i la seva liquidació, les operacions de crèdit i la censura de comptes.
- d) Aprovar el programa anual d'activitats.
- e) Instituir, ampliar o suprimir iniciatives d'abast general.
- f) Disposar i alienar béns i drets del Consorci, i fer-ne transaccions.
- g) Aprovar el Reglament de Règim Interior.
- h) Nomenar i separar el gerent, a proposta del president.
- i) Acceptar donacions.
- j) Aprovar o ratificar el mapa d'implantació de serveis, i també el seu desplegament, i obrir o tancar centres de normalització lingüística.
- k) Vetllar per la consecució de les finalitats pròpies del Consorci.

2) El Ple es reuneix amb caràcter ordinari un cop al semestre, i amb caràcter extraordinari sempre que sigui convocat pel president.

#### Article 13

Són atribucions del Consell d'Administració:

- a) Elaborar els plans d'actuació i els progra-

mes anuals d'activitats, tenint en compte les propostes dels centres de normalització lingüística.

b) Elaborar el projecte de Pressupost del Consorci.

c) Obrir i tancar serveis locals de català, d'acord amb la planificació general aprovada pel Ple.

d) Aprovar la plantilla i la remuneració del personal, d'acord amb les previsions pressupostàries.

e) Aprovar la contractació i la despesa en general, dintre de les previsions pressupostàries.

f) Acceptar provisionalment la incorporació de nous membres al Consorci.

g) Exercir qualsevulla de les altres atribucions no assignades expressament al Ple, i les que aquest li delegui.

h) Qualsevulla altra no expressament imputada als altres òrgans.

#### Article 14

Corresponen al president les atribucions següents:

- a) Representar judicialment i extrajudicialment el Consorci.
- b) Ordenar les despeses i els pagaments dins les previsions pressupostàries.
- c) Subscriure en nom del Consorci els contractes i els convenis per al compliment dels seus fins.
- d) Fer l'ordre del dia, convocar, presidir, suspendre i aixecar les sessions dels òrgans col·legiats del Consorci, i dirigir les seves deliberacions, decidint, si escau, els empats amb vot de qualitat.
- e) Exercir l'alta direcció del Consorci.
- f) Qualsevol altra que li sigui delegada pels altres òrgans de govern.

#### Article 15

Les atribucions del gerent són les següents:

- a) Dirigir la gestió econòmica i administrativa del Consorci.
- b) Executar els acords del Ple i del Consell d'Administració.
- c) Exercir la direcció del personal.
- d) Exercir el control de la gestió dels programes d'activitats aprovats pel Ple.
- e) Dur a terme les altres activitats que li encomani el Ple, el Consell d'Administració o el president.

El gerent ha d'exercir les seves atribucions sota la direcció final del president del Consorci.

#### Article 16

El Ple i el Consell d'Administració es reuneixen per convocatòria del president, per pròpia iniciativa o a proposta d'un terç de les entitats consorciades.

Per a la vàlida constitució del Ple, caldrà que els membres que hi assisteixin representin almenys la meitat més un dels vots i un terç dels ens consorciats. Per a la vàlida constitució del Consell d'Administració caldrà l'assistència de la meitat més un dels seus membres. Aquests quòrums no seran necessaris en la segona convocatòria.

En cap cas es podran celebrar sessions sense l'assistència del president i el secretari, o de les persones que legalment els substitueixin.

De cada sessió, el secretari n'estendrà l'acta corresponent, de la forma que es determinarà al Reglament de Règim Interior.

#### Article 17

1) El Consorci presta els seus serveis de forma desconcentrada, mitjançant els centres de normalització lingüística.

2) Correspon al Ple del Consorci la creació i la supressió dels centres de normalització lingüística, d'acord amb la planificació general d'activitats i el mapa de necessitats objectives elaborat per la Direcció General de Política Lingüística.

3) Cada centre de normalització lingüística ha d'assumir per a tot el seu àmbit territorial, com a mínim, les funcions següents:

- a) Correcció i assessorament lingüístic.
- b) Dinamització de les activitats de normalització lingüística.
- c) Ensenyament del català.

4) Cada centre és dirigit per un director, nomenat i separat pel president del Consorci a proposta del consell de centre.

#### Article 18

A cada centre de normalització lingüística es constitueix un consell, els membres del qual són nomenats majoritàriament per les corporacions locals afectades. Cada consell té representants de les corporacions locals i de les entitats del seu àmbit territorial relacionades amb la normalització lingüística, a més d'una representació de la Direcció General de Política Lingüística, un vocal designat pel Departament d'Ensenyament de la Generalitat de Catalunya i el director del centre. El Reglament de Règim Interior detallarà quines persones o institucions poden ser representades als consells, i en determinarà l'estructura i règim de funcionament.

#### Article 19

1) El consell és l'òrgan de direcció local del centre, sense perjudici de les facultats que corresponen als òrgans de govern del Consorci, i de les atribucions del director del centre, que n'ha d'executar els programes. A més, el consell té la finalitat de promoure les activitats i les iniciatives locals que s'escaiguin.

2) Correspon al consell:

- a) Aprovar un programa local de normalització lingüística i elevar-lo al Ple del Consorci.
- b) Avaluar i fer el seguiment dels programes i activitats del centre.
- c) Requerir al director plena informació sobre el centre.
- d) Participar en la presa de decisions relatives al seu funcionament i a l'execució de la política de normalització lingüística en l'àmbit local.
- e) Proposar al president del Consorci el nomenament i la separació del director del centre.

#### Article 20

1) Els serveis locals de català tenen la missió d'impulsar la normalització de l'ús del català en l'àmbit local, mitjançant programes anuals, i oferir assessorament lingüístic i sistemes d'aprenentatge del català.

2) Sense perjudici dels criteris de desconcentració, els serveis actuen coordinats amb el centre de normalització al qual estan adscrits.

3) La integració dels serveis locals de català en els respectius centres de normalització lingüística es produeix per conveni entre el Consorci i els ens locals afectats.

#### Article 21

Els recursos econòmics del Consorci són els següents:

- a) Les aportacions de les entitats consorciades.
- b) El rendiment de l'explotació del seu patrimoni.
- c) Els drets de matrícula dels cursos que organitza, els drets d'expedició de certificats d'assistència i d'aprofitament, i altres ingressos per prestació de serveis diversos.
- d) Els ingressos extraordinaris obtinguts en operacions de crèdit.
- e) Les donacions i les subvencions de qualsevulla naturalesa.
- f) Qualsevol altre que li pugui correspondre d'acord amb les lleis.

#### **Article 22**

La Generalitat de Catalunya i els altres ens consorciats garanteixen el finançament del Consorci. Amb aquesta finalitat aporten a cada exercici les quantitats necessàries per al seu funcionament, a la vista dels ingressos propis del Consorci, i segons es desprèn dels criteris següents, que seran concretats anualment pel Ple:

- a) L'aportació de la Generalitat de Catalunya és inicialment del 65% de les necessitats financeres del Consorci. L'aportació dels altres ens consorciats cobreix el 35% restant.
- b) L'aportació de cada ens local serà la que resulti del respectiu conveni d'adscripció i es calcularà en funció dels costos del centre de normalització lingüística de la respectiva demarcació que li siguin proporcionalment imputables, dels costos del seu servei local de català, si escau; dels costos dels cursos de català que s'hi fan, i de la part proporcional dels costos generals del Consorci.
- c) Les aportacions de les altres entitats consorciades seran les que es desprenguin dels respectius convenis d'integració.
- d) El Ple del Consorci pot modificar els percentatges de finançament del Consorci per majoria de dos terços.

#### **Article 23**

1) El Reglament de Règim Interior del Consorci en determinarà el règim econòmic de gestió pressupostària i de control intern, sens perjudici del control financer a càrrec de la Intervenció General i de la fiscalització de la Sindicatura de Comptes, de conformitat amb la normativa vigent.

2) El president podrà requerir en qualsevol moment als serveis d'Intervenció de la Generalitat de Catalunya els informes que consideri oportuns per assegurar la correcta gestió econòmica del Consorci.

#### **Article 24**

1) El Consorci es dotarà del personal adient per atendre les seves necessitats de funcionament.

2) El personal de nou ingrés serà seleccionat tot respectant els principis de publicitat, mèrit i capacitat.

#### **Article 25**

Qualsevol membre del Consorci podrà acordar separar-se'n, prèvia notificació al president feta amb una antelació mínima de sis mesos del final de cada exercici, sens perjudici que sigui respon-

sable del compliment de les obligacions concretes pel que fa a l'exercici en curs.

#### **Article 26**

Tots els aspectes del règim jurídic i de funcionament del Consorci no previstos en aquests Estatuts es regiran pel que s'estableix a la legislació de règim local de Catalunya. Els aspectes organitzatius es regiran pel Reglament de Règim Interior, i supletòriament per la legislació de règim local.

#### **Article 27**

La modificació d'aquests Estatuts i la dissolució del Consorci hauran de ser aprovades pel Ple i ratificades per cadascun dels ens consorciats. En acordar-se la dissolució del Consorci, el Ple determinarà la forma en què s'hagi de procedir a la liquidació dels seus béns.

#### **Disposició Addicional**

Única. - En l'àmbit territorial dels ens locals consorciats, cap membre del Consorci no promourà o finançarà activitats o serveis coincidents amb els del Consorci, sense l'acord previ dels altres membres afectats.

#### **Disposicions Transitòries**

**Primera.** - El personal que actualment realitza les tasques de normalització lingüística que assumeix el Consorci serà absorbit per aquest, que se subrogarà en la titularitat de les relacions establertes per cada ens. Això sens perjudici que el Consorci faci posteriorment una tasca d'adequació de la plantilla en benefici de la seva professionalització, o en funció d'altres criteris.

**Segona.** - Igualment, el Consorci assumirà la titularitat de les altres obligacions concretes pels municipis amb motiu de la prestació del servei que assumeix el Consorci, sempre que aquestes obligacions siguin clarament imputables a l'esmentat servei, i ja s'estiguessin finançant amb participació de la Generalitat abans de la constitució del Consorci. Per tal que el Consorci assumeixi aquestes obligacions, caldrà que estiguin al corrent de pagament en el moment de la constitució del Consorci.

Fe d'errades:

A la llista de membres del Consell  
d'Administració del Consorci hi  
falta el nom del senyor

**Enric Castellnou i Alberch.**

# Í n d e x

<b>Definició del Consorci</b>	3
<b>Presentació</b>	5
<b>El Consorci</b>	
<i>Origen</i>	8
<i>Finalitat</i>	10
<i>Estructura</i>	11
<i>Funcionament</i>	13
<b>Memòria</b>	
<i>Visió general</i>	16
<i>Serveis permanents: Assessorament lingüístic</i>	19
<i>Serveis Permanents: Cursos de català per a adults</i>	22
<i>Programes sectorials</i>	26
<i>Programa d'administració local</i>	27
<i>Programa sòcio-econòmic</i>	29
<i>Programa d'esports</i>	31
<i>Programes orientatius</i>	33
<i>Programes especials</i>	37
<b>Pressupostos</b>	44
<b>Directori</b>	
<i>Centres de Normalització Lingüística (CNL)</i>	50
<i>Directori dels CNL del Consorci</i>	51
<b>Annexos</b>	
<i>Índex de legislació sobre la llengua a Catalunya</i>	64
<i>Estatuts del Consorci</i>	66

Edita  
*Consorti per a la Normalització Lingüística*

Fotografia  
*Benitez*

Fotomecànica  
*Dofe Serveis*

Impressió  
*Gràfiques Sant Vicenç*

DL: B-36914-92