



Memòria 1996 i 1997

CONSORCI PER A LA
NORMALITZACIÓ
LINGÜÍSTICA

Memòria 1996 i 1997

CONSORCI PER A LA
NORMALITZACIÓ
LINGÜÍSTICA

ÍNDEX

Estructura del Consorci	5
Òrgans de Govern	9
El Ple	10
El Consell d'Administració	10
Els consells de centre	11
Organització interna	13
Gestió tècnica	14
Recursos humans	15
Finances i pressupost	16
Publicacions	19
Els serveis del Consorci	35
Ensenyament de català per a adults	36
Assessorament lingüístic	44
Telèfon Lingüístic	47
Dinamització lingüística	51
Ús oficial i drets lingüístics	54
Educació, recerca i joventut	62
Mitjans de comunicació i indústries culturals	65
Àmbit socioeconòmic	70
Institucions sanitàries i socials	81
Directori	91

L'activitat del Consorci l'any 1996 i 1997 ha estat marcada per dos fets: d'una banda els canvis en la presidència i en els òrgans col·legiats i de govern de la institució, i d'altra banda per la contenció econòmica que ha afectat totes les administracions públiques.

A nivell institucional, cal destacar que el mes de setembre de 1996, el senyor Lluís Jou i Mirabent substitueix el senyor Miquel Reniu i Tresserras com a director general de Política Lingüística i també com a president del Consorci. A més hi ha hagut canvis en la composició del Consell d'Administració.

Amb tot, però, abans d'acabar l'any 1996 s'ha constituït la Comissió per a la revisió de les funcions i el finançament del Consorci, encarregada pel Parlament de Catalunya segons la Resolució 13/V del 7 de març de 1996, per revisar i actualitzar les funcions de la nostra institució. Durant l'any 1997 la Comissió ha enllestit els treballs i s'han debatut en el Consell d'Administració, que ha redactat l'estudi de Conclusions per a la Reforma del Finançament i les Funcions del Consorci per a la Normalització Lingüística.

Els exercicis comptables de 1996 i 1997 corresponen als dos anys més difícils per a l'entitat. L'any 1996, per la congelació del Pressupost i amb greus tensions de tresoreria i, l'any 1997, pel reajustament pressupostari que ha suposat la reducció del pressupost global del Consorci.

Això no obstant, la reorientació d'ambdós pressupostos ha permès que els centres, serveis i oficines mantinguessin pràcticament el mateix nivell pressupostari, i augmentessin l'execució real del pressupost fins arribar al 98%, és a dir, un 6% més que durant el 1995, l'any en què el Consorci va disposar d'un pressupost global més alt.

Així doncs, cal remarcar que aquests dos anys s'ha continuat mantenint el nivell de prestació de serveis als ciutadans i a les organitzacions. En total, s'han fet 2.115 cursos l'any 1996 i 2.101 l'any 1997 per a més de 50.000 alumnes cada any, s'han obert dos nous centres d'autoaprenentatge de català i s'ha posat a l'abast dels ciutadans una nova oferta de formació basada en l'ensenyament a distància. S'han atès consultes d'assessorament lingüístic a més de 15.000 usuaris, i pel que fa a la dinamització de l'ús del català, s'han afegit 33 ens locals més als 261 que ja havien aprovat el Reglament per a l'ús de la llengua catalana, s'ha treballat en tots els sectors d'intervenció del pla d'activitats, i, especialment l'any 1997, s'ha pogut endegar el Programa de Gestió Lingüística que ha permès introduir plans integrals de normalització lingüística en empreses privades i públiques, organitzacions empresarials, centres sanitaris, associacions i col·legis professionals.

Lluís Jou i Mirabent
President del Consorci per a la Normalització Lingüística

ESTRUCTURA DEL CONSORCI



El Consorci per a la Normalització Lingüística és un ens públic amb personalitat jurídica pròpia, creat l'any 1989 per la Generalitat de Catalunya i 19 ajuntaments per fomentar el coneixement i l'ús de la llengua catalana. Des de llavors ençà, s'han incorporat al Consorci molts altres ens locals i consells comarcals de Catalunya. A la fi del 1997, formaven part del Consorci la Generalitat de Catalunya, 80 ajuntaments, 36 consells comarcals i la Diputació de Girona (les diputacions de Lleida i Tarragona tenen

representació en el Ple del Consorci i subventionen els serveis comarcals de català dels seus àmbits territorials).

La voluntat comuna de tots els membres del Consorci és, doncs, impulsar coordinadament el procés de recuperació del català en tots els àmbits, especialment en el si de les organitzacions i entitats dels diversos sectors en què s'organitza l'activitat socioeconòmica i cultural.

Generalitat de Catalunya

Ajuntaments

Arbúcies
Badalona
Badia del Vallès
Barberà del Vallès
Barcelona
La Bisbal d'Empordà
Blanes
Calafell
Calella
Calonge
Cambrils
Canovelles
Cassà de la Selva
Castelldefels
Centelles
Cerdanyola del Vallès
Cornellà de Llobregat
Esparreguera
Esplugues de Llobregat
Figueres
Gavà
Girona
Granollers
L'Hospitalet de Llobregat
Igualada
Lleida
Lloret de Mar

Manlleu
Manresa
Martorell
El Masnou
Mataró
Molins de Rei
Mollet del Vallès
Montcada i Reixac
Montornès del Vallès
Olesa de Montserrat
Olot
Palafrugell
Palamós
Parets del Vallès
Pineda de Mar
El Prat de Llobregat
Premià de Dalt
Premià de Mar
Reus
Ripollet
Roses
Rubí
Sabadell
Salou
Salt
Sant Adrià de Besòs
Sant Andreu de la Barca

Sant Boi de Llobregat
 Sant Cugat del Vallès
 Sant Feliu de Llobregat
 Sant Joan Despi
 Sant Just Desvern
 Sant Pere de Ribes
 Sant Quirze del Vallès
 Sant Sadurní d'Anoia
 Sant Vicenç dels Horts
 Santa Coloma de Gramenet
 Santa Perpètua de Mogoda
 Sitges
 Tarragona
 Teià
 Terrassa
 Tordera
 Torroella de Montgrí
 Tortosa
 Vallirana
 Vic
 Vila-seca
 Viladecans
 Vilafranca del Penedès
 Vilanova i la Geltrú
 Vilassar de Dalt
 Vilassar de Mar

Consells comarcals

Alt Camp
 Alt Empordà
 Alt Penedès
 Alt Urgell
 Alta Ribagorça
 Anoia

Xarxa territorial

L'estructura del Consorci, unitària i descentralitzada alhora, és formada per una xarxa territorial de 22 centres de normalització lingüística. Alguns centres són d'abast únicament municipal i d'altres s'estructuren en serveis comarcals de català, serveis locals de

Bages
 Baix Camp
 Baix Ebre
 Baix Empordà
 Baix Penedès
 Berguedà
 Cerdanya
 Conca de Barberà
 Garraf
 Garrigues
 Garrotxa
 Gironès
 Maresme
 Montsià
 Noguera
 Osona
 Pallars Jussà
 Pallars Sobirà
 Pla d'Urgell
 Pla de l'Estany
 Ribera d'Ebre
 Ripollès
 Segarra
 Segrià
 Selva
 Solsonès
 Tarragonès
 Terra Alta
 Urgell
 Vallès Oriental

Diputacions

Girona

català i, en municipis petits, en oficines de català. En total hi ha 36 serveis comarcals, 37 serveis locals i 38 oficines.

La ciutat de Barcelona hostatja els serveis centrals del Consorci i, com a cas singular per les seves característiques, el seu centre de normalització lingüística és format per 9 oficines de català situades en diferents districtes.

ÒRGANITZACIÓ INTERNA



Els òrgans de govern del Consorci per a la Normalització Lingüística són independents de les institucions que en formen part. El Ple és l'òrgan màxim de govern i l'integren representants de les entitats consorciades i representants de la Generalitat de Catalunya, que hi té majoria. Les seves atribucions principals són les següents: aprovar els projectes de modificació dels estatuts del Consorci; ratificar la incorporació de nous membres; aprovar els pressupostos i el programa anual d'activitats; instituir, ampliar o suprimir iniciatives d'abast general; aprovar o ratificar la implantació de serveis, i obrir i tancar centres de normalització lingüística. Durant l'any 1996 el Ple s'ha reunit, en sessió ordinària, el 5 de desembre, i l'any 1997, el 19 de juny.

EL CONSELL D'ADMINISTRACIÓ

El Consell d'Administració del Consorci és l'òrgan encarregat de dur a terme els acords del Ple. És constituït pel president, dos vicepresidents i els vocals. El president és el director general de Política Lingüística del Departament de Cultura de la Generalitat de Catalunya. Els dos vicepresidents són nomenats pel president: l'un, per designació directa, i l'altre, a proposta dels ajuntaments i dels altres ens consorciats. El gerent del Consorci -nomenat per acord del Ple, a proposta del president- i el secretari -nomenat pel Consell d'Administració- assisteixen a les reunions del Consell, amb veu i sense vot.

Són atribucions del Consell d'Administració, entre d'altres: elaborar els plans d'actuació i els programes anuals d'activitats, tenint en compte les propostes dels centres de normalització; elaborar el projecte de pressupost del Consorci; aprovar la plantilla i la remuneració del personal, i aprovar la contractació i les despeses.

Durant l'any 1996, el Consell d'Administració s'ha reunit quatre vegades: el 27 de març, el 29 d'abril, el 28 d'octubre i el 21 de novembre. En la sessió del mes d'abril, el senyor Josep M. Vila i Vicenç, aleshores gerent del Consorci, va presentar la seva renúncia al càrrec. Davant d'aquest fet, el Consell d'Administració va acordar de nomenar com a gerent en funcions el senyor Carles Anguela i Sant.

Hi ha hagut altres canvis que han marcat l'any 1996: El senyor Isidor Marí i Mayans és substituït pel senyor Miquel Strubell i Trueta com a vicepresident. El 19 de setembre, el senyor Lluís Jou i Mirabent substitueix el senyor Miquel Renu i Tresserres com a director general de Política Lingüística i també com a president del Consorci per a la Normalització Lingüística. La senyora Yvonne Griley i Martínez, nomenada subdirectora general de Política Lingüística, s'incorpora també al Consell d'Administració i substitueix el senyor Isidor Marí i Mayans. Al mateix temps, la Federació de Municipis de Catalunya fa el canvi més: el senyor Pere Pugès i Dorca pel senyor Joan Fuster i Sobreperre -el qual passa a ocupar l'altra vicepresidència- i el senyor Joan Lluís Amigó i Carbonell pel senyor Ivan Arcas i Blanch.

Durant l'any 1997, el Consell d'Administració s'ha reunit tres vegades: el 14 de gener, el 29 d'abril i el 19 de desembre. A més, també s'han portat a terme les reunions de la Comissió per a l'estudi de la Reforma del Finançament i les Funcions del Consorci. En la sessió del mes de desembre, el senyor Jordi Surinyac i Romans és substituït pel senyor Just Palma i Casals i la senyora Marta Xirinachs i Codina per la senyora Mònica Pereña i Pérez.

MEMBRES DEL CONSELL D'ADMINISTRACIÓ

President

Lluís Jou i Mirabent

Vicepresidents

Miquel Strubell i Trueta

Joan Fuster i Sobreperè

Vocals

Ivan Arcas i Blanch

Raimon Carrasco i Nualart

Yvonne Griley i Martínez

Just Palma i Casals

Mònica Pereña i Pérez

Gabriel Planella i Domènech

Joan Pluma i Vilanova

Pere Pugès i Dorca

ELS CONSELLS DE CENTRE

Sense perjudici de les atribucions que corresponen al Ple i al Consell d'Administració, els consells de centre són els òrgans de direcció de l'àmbit territorial de cada Centre de Normalització Lingüística. Els integren representants de les corporacions locals i de les organitzacions socials, culturals i socioecòmiques que pertanyen al Consorci.

ÒRGANS DE GOVERN

GESTIÓ TÈCNICA

Direcció

Els serveis centrals del Consorci són formats per la Gerència, la Direcció Tècnica i la Direcció de Recursos Humans i Comunicació. Des d'aquests serveis es duen a terme la gestió dels recursos econòmics i humans, la imatge i la comunicació de l'organització, les relacions institucionals i la planificació tècnica necessària per al desplegament dels programes generals de normalització.

A nivell dels centres de normalització lingüística, cada centre té un director, que és el responsable tècnic de la gestió dels recursos humans i econòmics del centre, i uns coordinadors d'àrea: ensenyament i dinamització-assessorament.

Els directors es reuneixen periòdicament amb els responsables tècnics del Consorci per adequar les directrius generals de treball i de funcionament a la realitat organitzativa i sociolingüística de l'àmbit d'actuació territorial de cada centre. Així mateix, els coordinadors d'àrea es reuneixen cada tres mesos, convocats per la Direcció Tècnica, per avaluar les actuacions que es duen a terme.

La gestió lingüística a les organitzacions

Durant l'any 1996 s'han posat en funcionament diversos grups de treball amb l'objectiu de concretar les eines, els serveis i la metodologia que poden contribuir a incorporar el català com a llengua de treball de les organitzacions del món socioeconòmic. Fruit d'aquest treball s'ha dissenyat el programa de *Gestió lingüística a les organitzacions* que s'ha aplicat experimentalment durant l'any 1997. Aquest projecte es concreta en una metodologia per al contacte amb les organitzacions, un paquet de productes i serveis que poden ajudar

les organitzacions interessades a incorporar el català com a llengua de treball i de comunicació amb els clients i usuaris. La novetat d'aquest projecte es basa en la possibilitat de gestionar la globalitat del procés d'incorporació del català i en la disponibilitat d'eines de gestió. El darrer trimestre del 1996 es van fer les sessions de formació dels tècnics que havien de participar en el pilotatge del projecte.

RECURSOS HUMANS

Plantilla i funcions

La plantilla del Consorci és de 569 treballadors, dels quals 409 són fixos i 160 tenen contracte temporal, bàsicament per a atendre la demanda de cursos de català per a adults durant el període d'octubre a juny. Durant els anys 1996 i 1997, però, hi ha hagut una reducció important d'aquest personal contractat a hores com a conseqüència de la reducció pressupostària dels ens locals, la qual cosa ha provocat que no s'hagin pogut organitzar tants cursos de català com l'any anterior.

Les dedicacions del personal es distribueixen entre funcions directives (5%), funcions tècniques (88%) i funcions administratives (7%). Les dedicacions del l'assessorament lingüístic i l'ensenyament de català, cada una de les quals representen unes dedicacions del 26% (23% sobre el total), el 27% (24% sobre el total) i el 47% (41% sobre el total) respectivament dins de les funcions tècniques.

Formació del personal

Per garantir la consecució del seu objectiu, el Consorci té especial cura de la formació permanent del seu personal directiu, tècnic i administratiu. Per això, anualment es planifica i es porta a terme un pla de formació intern, els destinataris del qual són el personal del Consorci i, eventualment, professionals inscrits a la borsa de treball.

Durant l'any 1996 s'han organitzat 37 cursos, distribuïts de la manera següent: 28 per al personal tècnic de les diferents àrees de treball (8 de dinamització, 6 d'assessorament i 14 d'ensenyament), 2 per al personal administratiu, 1 per als directores i 6 cursos d'informàtica. Del total de 783 persones inscrites, han assistit als cursos 727 persones, amb una mitjana global d'assistència del 94%. La distribució territorial d'aquests cursos ha estat la següent: 29 a Barcelona, 2 a Girona, 3 a Lleida i 3 a Tarragona.

El 1977 s'han fet un total de 85 cursos: 67 a Barcelona, 5 a Girona, 6 a Lleida i 7 a Tarragona. També s'han organitzat 17 conferències. Dels 1.464 inscrits inicialment, hi han participat 1.283 alumnes amb una assistència del 96%.

Cursos de formació del personal

Àrea	Cursos	1996		1997		
		Durada	Assistents	Cursos	Durada	Assistents
Formació de directores	1	16 h	22	3	22 h	66
Formació en dinamització	8	100 h	164	23	166 h	303
Formació en assessorament	6	160 h	129	10	136 h	205
Formació en ensenyament	14	312 h	295	25	314 h	448
Formació d'administratius	2	36 h	28	6	88 h	77
Formació en informàtica	6	140 h	89	18	263 h	184
Total	37	980 h	727	85	989 h	1.283

FINANCES I PRESSUPOST

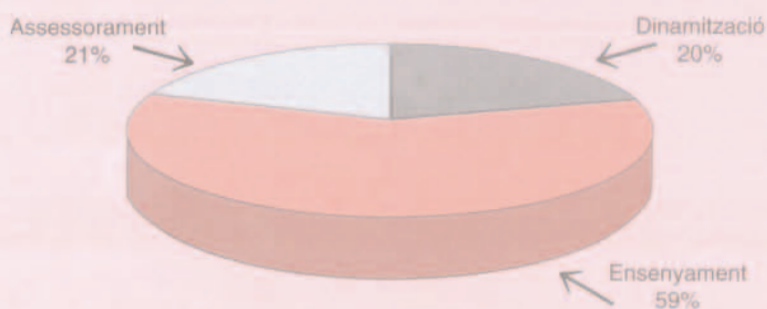
El pressupost de l'any 1996 ha estat de 2.254.895.337 pessetes, de les quals el 67,2% correspon a l'aportació de la Generalitat de Catalunya i el 32,8% a l'aportació dels ens locals consorciats, i per al 1997 ha estat de 2.101.795.319 pessetes.

Aquests dos anys, el pressupost ha experimentat una reducció respecte d'anys anteriors, a causa de la disminució de les aportacions pressupostàries de les administracions. Tot i això, el percentatge que representen les despeses de personal en relació amb el total del pressupost s'han mantingut respecte del 1995 i continuen essent de més del 83% del total.

Pel que fa a l'execució d'aquests exercicis pressupostaris el fort ajustament de les previsions ha comportat un alt grau de realització, el qual s'ha situat en el 92% l'any 1996 i en el 96% l'any 1997. Aquesta xifra és important si es té en compte, d'una banda, el volum del pressupost i, de l'altra, la seva complexitat derivada de la mateixa estructuració del Consorci.

Tanmateix, l'entitat ha realitzat un estudi de costos, conjuntament amb la Subdirecció General de Control Financer del Departament d'Economia i Finances de la Generalitat. Aquest estudi mostra que el 59% del pressupost es destina a la realització dels cursos de català per a adults, amb una raó del cost/hora de 13.606 pessetes de promig per hora i curs; el 21% dels recursos es destinen a tasques d'assessorament lingüístic, i el 20% als programes de dinamització lingüística per a la promoció de l'ús social del català.

Distribució dels recursos per àrees de treball



Estat d'ingressos 1996	Previsió inicial	Drets reconeguts
Capítol 3. Taxes i altres ingressos	242.187.604	208.707.391
Capítol 4. Transferències corrents	2.005.204.733	1.860.547.419
Capítol 5. Ingressos patrimonials	7.501.000	10.286.973
Capítol 8. Actius financers	1.000	0
Capítol 9. Passius financers	1.000	0
Total	2.254.895.337	2.079.541.783

Estat de despeses 1996	Previsió inicial	Obligacions reconegudes
Capítol 1. Remuneracions del personal	1.886.583.470	1.765.868.046
Capítol 2. Despeses de béns corrents i de serveis	338.035.656	242.601.907
Capítol 3. Despeses financeres	2.261.000	0
Capítol 4. Transferències corrents	6.200.000	6.200.000
Capítol 6. Inversions reals	21.813.211	42.969.421
Capítol 8. Actius financers	1.000	0
Capítol 9. Passius financers	1.000	0
Total parcial	2.254.895.337	2.057.639.374
Retorn excedent aportacions	0	2.459.430
Total	2.254.895.337	2.060.098.804
Resultat pressupostari		19.442.979

Estat d'ingressos 1997	Previsió inicial	Drets reconeguts
Capítol 3. Taxes i altres ingressos	227.802.827	276.986.157
Capítol 4. Transferències corrents	1.670.989.492	1.654.975.050
Capítol 5. Ingressos patrimonials	203.001.000	154.456.591
Capítol 8. Actius financers	1.000	0
Capítol 9. Passius financers	1.000	0
Total	2.101.795.319	2.086.417.798

Estat de despeses 1997	Previsió inicial	Obligacions reconegudes
Capítol 1. Remuneracions del personal	1.805.687.682	1.748.873.910
Capítol 2. Despeses de béns corrents i de serveis	275.758.260	252.881.943
Capítol 3. Despeses financeres	3.000.000	375.000
Capítol 4. Transferències corrents	400.000	400.000
Capítol 6. Inversions reals	16.888.377	21.317.868
Capítol 8. Actius financers	60.000	60.000
Capítol 9. Passius financers	1.000	0
Total parcial	2.101.795.319	2.023.908.721
Retorn excedent aportacions	0	50.919.309
Total	2.101.795.319	2.074.828.030
Resultat pressupostari		11.589.768

PUBLICACIONES



Publicacions periòdiques**Memòria 1995**

Consorti per a la Normalització Lingüística. 72 pàgines. 3.000 exemplars.

Recull de les activitats del Consorci durant l'any 1995. Inclou el directori dels centres de normalització lingüística i dels centres d'autoaprenentatge de català.

**Viure en català**

Consorti per a la Normalització Lingüística. Revista semestral de normalització lingüística. Núm.13 i 14. 16 pàgines. 4.500 exemplars

L'objectiu d'aquesta revista, que tracta monogràficament els diversos sectors de l'activitat socioeconòmica i cultural, és promoure l'ús social de la llengua. Els dos exemplars editats el 1996 van dedicats al paper dels col·legis professionals en el procés de normalització lingüística (núm. 13) i a l'ús del català en les organitzacions patronals, sindicals, d'economia social i del món del comerç (núm. 14).

Viure en català, que també disposa d'una secció de notícies d'actualitat, s'envia als organismes de l'Administració integrats al Consorci, a les entitats representatives del món de la llengua i als principals agents socials.

Notícies del català

Consorti per a la Normalització Lingüística. Recull d'articles de premsa sobre temes lingüístics. Del núm. 45 al 57. 60 pàgines. 140 exemplars.

Aplega articles d'actualitat publicats en diaris i revistes, i a la premsa local i comarcal, relatius a les activitats del Consorci i a temes lingüístics d'interès general. Es tramet als centres de normalització lingüística i als membres del Ple del Consorci.

Eina de feina

Consorti per a la Normalització Lingüística (CNL Sabadell i CNL Vallès Occidental 3) i Cambra Oficial de Comerç i Indústria de Sabadell. Full informatiu sobre l'ús del català en el sector empresarial. Del núm. 6 al 8. 1.000 exemplars.

Aquest full s'envia a més de dues-centes empreses per a oferir-los informació sobre

qüestions lingüístiques que els facilitin el treball en català.

Núm. 6 (1r. trimestre de 1996). Les noves tecnologies al servei de l'assessorament.

Núm. 7 (2n. trimestre de 1996). L'ús de la llengua catalana a les grans empreses.

Núm. 8 (3r. i 4t. trimestres de 1996). Els impresos i els textos escrits.

Actualitat

Consorci per a la Normalització Lingüística (CNL Montserrat). Full informatiu de les activitats del CNL Montserrat. Núm. 1, 2 i 3. 2.000 exemplars.

Butlletí intern d'informació

Consorci per a la Normalització Lingüística (CNL Alt Penedès-Garraf). Full informatiu de les activitats del CNL Alt Penedès-Garraf. Núm. 5 al 8 (any V). 44 pàgines. 60 exemplars.

Publicació que recull les actuacions de normalització lingüística del CNL Alt Penedès-Garraf i notícies sobre l'activitat específica dels serveis comarcals, dels serveis locals i de les oficines de català que hi pertanyen.

Falca

Consorci per a la Normalització Lingüística (CNL Àrea de Reus «Miquel Ventura»: SCC de la Ribera d'Ebre). Full d'anuncis de la llengua catalana. Núm. 2 i 3 (any II). 4 pàgines. 3.400 exemplars.

Publicació amb informació sobre temes lingüístics relacionats amb la Ribera d'Ebre i d'àmbit general. Arriba al públic encartada en diverses revistes locals de la comarca. També es distribueix als alumnes dels cursos de català, als ajuntaments i a diverses entitats.

Erau

Consorci per a la Normalització Lingüística (CNL Tarragona: OC de Calafell). Butlletí d'assessorament lingüístic. Núm. 1 i 2. 4 pàgines. 120 exemplars.

Butlletí que difon els criteris i les recomanacions lingüístiques que estableix l'Ajuntament de Calafell per mitjà de l'Oficina de Català d'aquesta localitat. També difon el text del Reglament per a l'ús de la llengua catalana a l'Ajuntament de Calafell aprovat pel ple de la corporació el 7 de maig de 1993.

Llibres i opuscles

Gaudim del parc

Consorci per a la Normalització Lingüística (CNL Vallès Occidental 3: SLC de Badia del Vallès) i Ajuntament de Badia del Vallès. Guia per a l'explotació lúdica i didàctica dels parcs públics. 40 fitxes. 200 exemplars.

Propostes lúdiques per a l'explotació didàctica del cartell «Gaudim del parc», editat l'any 1995. L'objectiu és atendre les necessitats lúdiques i socials dels joves en el seu procés educatiu i de facilitar-los els recursos materials necessaris per a les activitats que els són pròpies.

Buscabulari

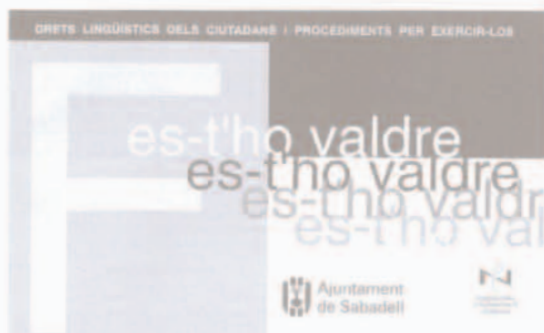
Consorci per a la Normalització Lingüística (CNL Badalona-Sant Adrià). 28 pàgines. 400 exemplars.

Manual pràctic i ràpid de català per a conductors d'autobús, elaborat en el marc del programa de normalització lingüística a l'empresa Tubsal de transport de viatgers.

Fes-t'ho valdre

ConSORCI per a la Normalització Lingüística (CNL Sabadell) i Ajuntament de Sabadell. 28 pàgines. 5.000 exemplars.

Reedició de l'opuscle editat pel CNL Montserrat l'any 1995. Recull de drets lingüístics i de procediments per a exercir-los, elaborat amb la finalitat de desvetllar la consciència lingüística i de fer possible que el desconeixement de la llei deixi de ser un obstacle per a l'avanç del procés de normalització lingüística.

**La llengua del Baix Ebre i del Montsià. Un model de llengua estàndard oral**

ConSORCI per a la Normalització Lingüística (CNL Terrs de l'Ebre) i Direcció General de Política Lingüística. 112 pàgines. 1.000 exemplars.

Aquesta obra presenta un model d'estàndard oral de la llengua de la zona del Baix Ebre i el Montsià. Parteix del criteri que proposa la Secció Filològica de l'Institut d'Estudis Catalans per a l'estàndard oral. Es presenta en forma de manual i va adreçat als professionals que usen fonamentalment la llengua parlada, com ara professors, locutors de ràdio i televisió, actors, etc.

La gestió lingüística a l'empresa

1a. edició: ConSORCI per a la Normalització Lingüística (CNL Barcelona i CNL Vallès Occidental 3). 8 pàgines. 225 exemplars.

2a. edició: ConSORCI per a la Normalització Lingüística. 8 pàgines. 1.000 exemplars.

Opuscle que conté les orientacions a seguir a l'hora de portar a terme un programa de gestió lingüística a les empreses. En concreta el procés i ofereix un paquet de productes i serveis lingüístics específics.

**L'Hiperespai**

ConSORCI per a la Normalització Lingüística (CNL Eramprunyà), Generalitat de Catalunya: Departament d'Ensenyament i Ajuntament de Sant Boi de Llobregat. 140 pàgines.

Dossier que conté les propostes didàctiques per a l'emissió del programa radiofònic titulat "l'Hiperespai", adreçat a les escoles, i que s'emet per Ràdio Sant Boi.

Us igualitari del llenguatge

ConSORCI per a la Normalització Lingüística (CNL Cornellà de Llobregat) i Ajuntament de Cornellà de Llobregat. 16 pàgines. 2.000 exemplars.

4t. Premi Sant Jordi

Consorci per a la Normalització Lingüística (CNL Ca n'Ametller: OC d'Olesa de Montserrat) i Ajuntament d'Olesa de Montserrat. 20 pàgines. 500 exemplars.

Publicació de les obres guanyadores del 4t. Premi Sant Jordi infantil i juvenil de conte i narració breu en català de les escoles d'Olesa de Montserrat.

XI Concurs literari Sant Jordi 1996

Consorci per a la Normalització Lingüística (CNL Roses) i Ajuntament de Sant Feliu de Llobregat.

Díptic que conté les bases del Concurs de contes i poesia Sant Jordi 1996, organitzat pel SLC de Sant Feliu de Llobregat i l'Ajuntament. 1.500 exemplars.

Opuscle que recull les obres guanyadores i finalistes. 58 pàgines. 500 exemplars.

Díptics, tríptics i desplegable**Dóna la veu a la ciència**

Consorci per a la Normalització Lingüística, Direcció General de Política Lingüística, UPF, Telefónica i Fundació Catalana per a la Recerca. 10.000 exemplars.

Tríptic informatiu per a la participació en el projecte de creació d'una base de dades de veu en català per via telefònica.

Pel bon nom de les ciutats i pobles de Catalunya

Consorci per a la Normalització Lingüística (CNL Terrassa-Rubí) i Universitat Autònoma de Barcelona. 3.000 díptics i 3.000 cartells.

Díptic i cartell que tenen per objectiu donar a conèixer i difondre l'ús del català en certs topònims conflictius.

Fes ús dels teus drets lingüístics

Consorci per a la Normalització Lingüística (CNL Vallès Occidental 3). 12.000 exemplars del tríptic i 5.000 del DIN A-5.

Tríptic i full DIN A-5 que informen de la campanya sobre els drets lingüístics dels consumidors de bars i restaurants, tallers de reparació d'automòbils i agències de viatges, en col·laboració amb l'OMIC i els ajuntaments de Badia del Vallès, Barberà del Vallès, Cerdanyola del Vallès, Montcada i Reixac, Ripollet i Sant Cugat del Vallès.

Premi a la normalització lingüística en l'àmbit socioeconòmic

Consorci per a la Normalització Lingüística (CNL Montserrat). 4.000 exemplars.

Tríptic amb les bases de la convocatòria del 3r. Premi a la normalització lingüística en l'àmbit socioeconòmic a l'Anoia, el Bages i el Berguedà.

Premi a la normalització lingüística de Tarragona

Consorci per a la Normalització Lingüística (CNL Tarragona). 2.000 exemplars.

Tríptic amb les bases del Premi que es convoca per cinquena vegada a la ciutat de Tarragona.

Així es ven... així es compra

Consorci per a la Normalització Lingüística (CNL Alt Penedès-Garraf) i Ajuntament de Sant Pere de Ribes.

Tríptic i cartell de la Fira de Productes Etiquetats en Català que s'ha celebrat a Sant Pere de Ribes els dies 20, 21 i 22 de desembre de 1996.

1 Jornada sobre l'Etiquetatge en català. Vins i caves

Consorci per a la Normalització Lingüística (CNL Alt Penedès-Garraf) i Ajuntament de Sant Sadurn d'Anoia. 5.000 exemplars.

Triptic informatiu de la 1 Jornada sobre l'Etiquetatge en català de vins i caves, que va tenir lloc el dia 24 de maig de 1996 a la Confraria del Cava Sant Sadurní (Subirats).

1 Jornades Socioeconòmiques de Cassà

Consorci per a la Normalització Lingüística (CNL Girona: CC del Gironès i OC de Cassà de la Selva). 3.000 díptics i 200 cartells.

Jornada Llengua, Treball i Societat

Consorci per a la Normalització Lingüística i UGT.

Triptic sobre les jornades que es va celebrar a Arbúcies el 28 de juny de 1996.

El carnet en català? Cap problema!

Consorci per a la Normalització Lingüística (CNL Àrea de Reus «Miquel Ventura»). 17.000 exemplars.

Triptic en que es descriuen les bases dels sortejos de la campanya per a l'ús del català a les autoescoles i s'enumeren les autoescoles que hi participen.

Carnet de conduir. En català gratuït

Consorci per a la Normalització Lingüística (CNL Montserrat). 21.000 exemplars del triptic i 13.500 exemplars del cartell.

Triptic i cartell de la campanya de promoció de l'ús del català entre les autoescoles de les comarques de l'Anoia, el Bages i el Berguedà.



Juguem en català

Consorci per a la Normalització Lingüística (CNL Roses: SLC de Sant Feliu de Llobregat) i Ajuntament de Sant Feliu de Llobregat. 3.750 tríptics i 20 cartells.

Triptic i cartell de l'exposició de jocs de taula en català i de llibres sobre jocs, de la Jornada del joc de taula en català a les Escoles Esportives i de la Jornada oberta al joc de taula en català que s'ha celebrat a Sant Feliu de Llobregat els dies 17 al 20 de desembre de 1996.

Jocs en català

Consorci per a la Normalització Lingüística (CNL L'Hospitalet de Llobregat i CNL Eramprunyà). 36.000 exemplars.

Quadríptic per difondre el coneixement i consum de jocs en català.

Vois jugar en català?

Consorci per a la Normalització Lingüística (CNL Àrea de Reus «Miquel Ventura»: SLC de Reus)

Desplegable i adhesius per difondre els jocs en català.

***1r Concurs de Còmic***

Consorci per a la Normalització Lingüística (CNL Girona: OC de Calonge i Sant Antoni) i Ajuntament de Calonge i Sant Antoni. Díptic i cartell.

Exposició etiquetes de productes en català

Consorci per a la Normalització Lingüística (CNL Vallès Occidental 3). 100 exemplars.

Cartell de la mostra de productes etiquetats en català que va tenir lloc del 4 a l'11 de novembre de 1996 a la Carpa del Centre d'Empreses de Noves Tecnologies (Cerdanyola del Vallès).

La llengua de la publicitat comercial en els mitjans de comunicació de Sant Feliu de Llobregat

Consorci per a la Normalització Lingüística (CNL Roses). 250 exemplars.

Tríptic que conté el resum de l'estudi sobre "La llengua de la publicitat comercial en els mitjans de comunicació de Sant Feliu de Llobregat" fet l'any 1995 i anàlisi comparativa amb els resultats de l'estudi fet l'any 1990.

Vocabulari de fotografia

Consorci per a la Normalització Lingüística (CNL Vallès Occidental 3), Agrupació Fotocine Cerdanyola Ripollet, Escola Blanc, Agrupació Fotogràfica de Montcada i Reixac, Club de Fotografia de Badia del Vallès, Fotoclub Barberà, Kodac Vallès.

Tríptic desplegable destinat als aficionats a la fotografia, als comerciants del sector i al públic en general. Conté una llista de 60 termes del món de la fotografia, amb les definicions corresponents, elaborada amb l'assessorament del Termcat per a difondre la terminologia bàsica de la fotografia en català.

Jocs Florals Escoles de Persones Adultes

Consorci per a la Normalització Lingüística (CNL de Sabadell)

Tríptic en què s'exposen les bases dels Jocs Florals que s'organitzen juntament amb les Escoles de Persones Adultes de Sabadell.

VIII Premi Pere Lloberas

Consorci per a la Normalització Lingüística (CNL Girona: OC La Bisbal d'Empordà)

Díptic del Premi Pere Lloberas per aconseguir una beca destinada al desenvolupament d'un treball d'investigació o un assaig en llengua catalana, per a qualsevol tema relacionat amb la comarca del Baix Empordà.

Exposició de Cartells

Consorci per a la Normalització Lingüística (CNL Àrea de Reus "Miquel Ventura": OC de Cambrils). 2.000 exemplars.

Triptic de presentació de l'exposició i del vocabulari que es pot trobar en els diferents cartells exposats.

II Mostra de Teatre i Cant Coral Infantils en català

Consorci per a la Normalització Lingüística (CNL L'Heura)

Triptic de la Mostra que es va celebrar del 6 a l'11 de maig de 1996 a Santa Coloma de Gramenet.

Altres**I Jornada de normalització lingüística a l'Administració Local**

Consorci per a la Normalització Lingüística (CNL Osona).

Carpeta amb el material de la Jornada: díptic sobre el CNL Osona, Reglament d'ús lingüístic per a l'Administració local i 11 fulls amb informació sobre diccionaris temàtics en català.

Vocabulari per als mercats

Consorci per a la Normalització Lingüística (CNL Barcelona). 7.150 exemplars.

Fulls amb les equivalències català-castellà del vocabulari de les diferents especialitats del mercat.

Recull de documentació laboral

Consorci per a la Normalització Lingüística i Departament de Treball. 26 pàgines. 2a. Edició. 3.000 exemplars.

Recull de models d'impresos laborals elaborat amb la col.laboració de l'INEM per

a contribuir a normalitzar totes les vies de comunicació i de relació entre els empresaris, els treballadors i les entitats i institucions de l'àmbit socioeconòmic. Va destinat als professionals del món sociolaboral.

Recull de documentació per a autoescoles

Consorci per a la Normalització Lingüística (CNL Vallès Oriental). 88 pàgines. 100 exemplars.

Els principals errors davant del micròfon

Consorci per a la Normalització Lingüística (CNL Tarragona: OC de Calafell).

Dossier que recull els errors gramaticals i de lèxic detectats durant la programació de Calafell Ràdio i tractats al programa «Suquem-hi pa!» elaborat setmanalment per l'Oficina de Català de Calafell.

Festes populars

Consorci per a la Normalització Lingüística (CNL Badalona-Sant Adrià). 150 exemplars.

Carpeta amb 6 díptics que contenen informació sobre les festes populars més típiques i jocs lingüístics.

Obert/Tancat

Consorci per a la Normalització Lingüística (CNL Alt Penedès-Garraf: SLC Sant Pere de Ribes)

Cartell «Obert/Tancat» per penjar a la porta dels establiments comercials.

PUBLICACIONS 1997

Publicacions periòdiques

Notícies del català

Consorci per a la Normalització Lingüística. Recull d'articles de premsa sobre temes lingüístics. Del núm. 58 al 68. 50 pàgines. 150 exemplars.

Aplega articles d'actualitat publicats en diaris i revistes, i a la premsa local i comarcal, relatius a les activitats del Consorci i a temes lingüístics d'interès general. Es trameta als centres de normalització lingüística i als membres del Ple del Consorci.

Parlem-ne

Consorci per a la Normalització Lingüística. 35 exemplars.

Transcripció de les conferències i taules rodones que s'organitzen en el marc d'actes públics del Consorci per a la Normalització Lingüística.

Núm. 1 (setembre de 1997). Correcció i registres. Les funcions dels assessors segons els diferents tipus de textos i de destinataris. Núm. 2 (octubre de 1997). I Jornada de normalització lingüística a l'Administració local d'Osona.

Núm. 3 (novembre de 1997). És possible etiquetar en català?

Núm. 4 (desembre de 1997). L'ecologia de les llengües: el cas català.

Eina de feina

Consorci per a la Normalització Lingüística (CNL Vallès Occidental 3), Cambra Oficial de Comerç i Indústria de Sabadell. Del núm. 9 al 12. 2 pàgines. 200 exemplars.

Full informatiu sobre l'ús del català en el sector empresarial.

Núm. 9 (1r. trimestre de 1997). L'etiquetatge en català.

Núm. 10 (2n. trimestre de 1997). La gestió lingüística.

Núm. 11 (3r. trimestre de 1997). La formació. Núm. 12 (4t. trimestre de 1997). Els drets lingüístics.

Efaü

Consorci per a la Normalització Lingüística (CNL Tarragona; OC de Calafell). Butlletí d'assessorament lingüístic. Núm. 3 i 4. 4 pàgines. 120 exemplars.

Butlletí que difon els criteris i les recomanacions lingüístiques que estableix l'Ajuntament de Calafell per mitjà de l'Oficina de Català d'aquesta localitat. També difon el text del Reglament per a l'ús de la llengua catalana a l'Ajuntament de Calafell, aprovat pel Ple de la Corporació el 7 de maig de 1993.

Cop d'ull

Consorci per a la Normalització Lingüística (CNL Eramprunyà). Núm. 3 al 5. 4 pàgines.

Full d'assessorament lingüístic.

Núm. 3 Sector de les arts gràfiques i publicitat.

Núm. 4 Sector dels despatxos d'advocats, notaris, procuradors, gestors i graduats socials.

Núm. 5 Sector de les arts gràfiques i publicitat.

Falca

Consorci per a la Normalització Lingüística (CNL Àrea de Reus "Miquel Ventura": SCC de la Ribera d'Ebre). Full d'anuncis de la llengua catalana. Núm. 4 i 5 (any III). 4 pàgines. 3.500 exemplars.

Publicació amb informació sobre temes lingüístics relacionats amb la Ribera d'Ebre i d'àmbit general. Arriba al públic encartada en diverses revistes locals de la comarca. També es distribueix als alumnes dels cursos de català, als ajuntaments i a diverses entitats.

CNL informació

Consorci per a la Normalització Lingüística (CNL Cornellà de Llobregat). Núm. 1. 4 pàgines.

Full d'informació sobre recursos per a la normalització lingüística que s'adreça a les empreses i comerços de Cornellà de Llobregat.

Llibres i opuscles**Formulari jurídic per a procuradors**

Consorci per a la Normalització Lingüística, Direcció General de Política Lingüística i Consell de Col·legis de Procuradors de Tribunals de Catalunya. Carpeta i disquet. 1.000 exemplars.

Recull de models de documents, lèxic especialitzat i fraseologia jurídicoadministrativa, adreçat als procuradors de tribunals.

Reglament per a l'ús de la llengua catalana a les administracions locals

Consorci per a la Normalització Lingüística (CNL Maresme-Mataró). 24 pàgines.

Edició conjunta del text del Reglament per a l'ús de la llengua catalana a les administracions locals aprovat pel Consell Comarcal del Maresme i pels 30 ajuntaments de la comarca.

Formes oficials dels noms de les vies urbanes de Calafell

Consorci per a la Normalització Lingüística (CNL Tarragona: OC de Calafell) i Ajuntament de Calafell. 16 pàgines. 600 exemplars.

L'objectiu és donar a conèixer el nom oficial de les vies urbanes de Calafell a les administracions públiques, empreses estatals i empreses d'arts gràfiques i publicitat. Conté l'acord del Ple de

l'Ajuntament sobre l'oficialització del nomenclàtor de vies urbanes, uns criteris per a l'establiment dels noms d'aquestes vies i el nomenclàtor complet.

**La gestió lingüística a l'empresa**

3a. edició: Consorci per a la Normalització Lingüística. 8 pàgines. 500 exemplars.

Opuscle que conté les orientacions a seguir a l'hora de portar a terme un programa de gestió lingüística a les empreses. En concret el procés i ofereix un paquet de productes i serveis lingüístics específics.

Manual per a les arts gràfiques

Consorci per a la Normalització Lingüística (CNL Lleida). 96 pàgines. 1.750 exemplars.

El manual recull alguns dels documents que, tradicionalment, produeixen les imprentes: els recordatoris, les participacions i invitacions, les targetes de visita, el programa de Festa Major, la carta de restaurant i la butlleta de loteria. Té l'objectiu d'exemplificar aquests documents, com també qüestions lingüístiques problemàtiques que es troben sovint en aquests textos.



Plec 3

Consorti per a la Normalització Lingüística (CNL Ca n'Ametller). 12 pàgines. 7.250 exemplars.

Recull pràctic de català comercial. Aquest número conté nocions de gramàtica, vocabulari i models de documents comercials (model de xec, de comanda, d'albarà i de factura).



Models de documents per a les associacions de mares i pares d'alumnes

Consorti per a la Normalització Lingüística (CNL Sabadell: SLC de Sabadell) i Ajuntament de Sabadell. Adaptació del material elaborat pel CNL Eramprunyà l'any 1994. 68 pàgines.

Consorti per a la Normalització Lingüística (CNL El Prat de Llobregat). Adaptació del material elaborat pel CNL Eramprunyà l'any 1994 i revisat pel CNL Sabadell l'any 1997. 68 pàgines.

Conté trenta-tres models d'ús habitual de les associacions de mares i pares d'alumnes, estructurats en sis camps temàtics: inici de curs, activitats extraescolars, memòria i projecte, sol·licituds de subvencions i ajuts, documents comptables i de gestió administrativa i final de curs.

Dossier de documents per a entitats

Consorti per a la Normalització Lingüística (CNL Vallès Occidental 3). 30 fitxes. 300 exemplars.

Aquest fitxer conté els models de documents d'ús habitual a les entitats: carta, caràtula de fax, convocatòria de reunió, factura, acta de reunió, autorització, delegació de vot, sol·licitud, full d'inscripció.

Gaudim del parc

Consorti per a la Normalització Lingüística (CNL Vallès Occidental 3: SLC de Badia del Vallès) i Ajuntament de Badia del Vallès. Guia per a l'explotació lúdica i didàctica dels parcs públics. 7 fitxes. 150 exemplars.

Propostes lúdiques per a l'explotació didàctica del cartell "Gaudim del parc", editat l'any 1995. L'objectiu és atendre les necessitats lúdiques i socials dels joves en el seu procés educatiu i de facilitar-los els recursos materials necessaris per a les activitats que els són pròpies.

XII Concurs literari Sant Jordi 1997

ConSORCI per a la Normalització Lingüística (CNL Roses) i Ajuntament de Sant Feliu de Llobregat.

Díptic que conté les bases del Concurs de contes i poesia Sant Jordi 1997, organitzat pel SLC de Sant Feliu de Llobregat i l'Ajuntament. 1.500 exemplars.

Opuscle que recull les obres guanyadores i finalistes. 58 pàgines. 500 exemplars.

5è Premi Sant Jordi

ConSORCI per a la Normalització Lingüística (CNL Ca n'Ametller; OC d'Olesa de Montserrat) i Ajuntament d'Olesa de Montserrat. 20 pàgines. 500 exemplars.

Publicació de les obres guanyadores del 5è Premi Sant Jordi infantil i juvenil de conte i narració breu en català de les escoles d'Olesa de Montserrat.

Opuscle informatiu del CNL Cornellà de Llobregat

ConSORCI per a la Normalització Lingüística (CNL Cornellà de Llobregat). 12 pàgines.

Opuscle informatiu destinat als alumnes dels cursos de català per a adults amb l'objectiu de donar a conèixer per a la Normalització Lingüística i la seva tasca normalitzadora.

Cartells, díptics, tríptics i desplegable

Aprèn català com i quan vulguis

ConSORCI per a la Normalització Lingüística (CNL L'Hospitalet de Llobregat).

Tríptic, cartell, adhesiu i punt de llibre de promoció del nou Centre d'Autoaprenentatge de Català que es va inaugurar a L'Hospitalet de Llobregat el mes de març de 1997.



La llengua catalana i 3 que en parlen

ConSORCI per a la Normalització Lingüística (CNL Lleida).

Díptic informatiu del cicle de conferències que el CNL Lleida va organitzar el mes de juny de 1997 sobre la situació actual de la llengua catalana.

Santa Coloma avança en català

ConSORCI per a la Normalització Lingüística (CNL L'Heura). 1.000 exemplars.

Tríptic de difusió dels serveis que ofereix el CNL L'Heura a la població en general, a les empreses i a les entitats de Santa Coloma de Gramenet.

Centre de Normalització Lingüística de Lleida

ConSORCI per a la Normalització Lingüística (CNL Lleida).

Tríptic de difusió dels serveis que ofereix el CNL Lleida a la població en general, a les empreses i a les entitats de les comarques lleidatanes.

Cada professional té les seves eines...

ConSORCI per a la Normalització Lingüística (CNL Ca n'Ametller: SLC de Molins de Rei). 2.000 exemplars.

Díptic de difusió dels serveis i recursos que ofereix el SLC de Molins de Rei a la població d'aquesta localitat.

A cada cosa el seu nom

ConSORCI per a la Normalització Lingüística (CNL Ca n'Ametller: SLC de Martorell i SLC de Molins de Rei). 3.000 exemplars.

Tríptic de sensibilització de l'etiquetatge en català, adreçat als empresaris, d'una banda, i a la població en general, de l'altra.



Jà saps que també depèn de tu?

ConSORCI per a la Normalització Lingüística (CNL Ca n'Ametller: SLC de Sant Andreu de la Barca i SLC de Sant Vicenç dels Horts). 10.000 exemplars.

Díptic editat amb motiu de les fires anuals de Sant Andreu de la Barca i de Sant Vicenç dels Horts per a la promoció de l'ús del català oral entre la població.

1a edició del premi Claus

ConSORCI per a la Normalització Lingüística (CNL Ca n'Ametller: SLC de Molins de Rei) i Ajuntament de Molins de Rei.

Díptic que conté les bases de la primera edició d'aquest premi a l'ús de la llengua catalana en l'àmbit socioeconòmic 1997, en el marc de la 147a Fira de la Candelera de Molins de Rei.

Treu-te'l en català

ConSORCI per a la Normalització Lingüística (CNL Girona).

Quadríptic de la campanya de promoció de l'ús del català entre les autoescoles de les comarques gironines.

II Fira de Productes Etiquetats en Català

ConSORCI per a la Normalització Lingüística (CNL Alt Penedès-Garraf: SLC de Sant Pere de Ribes).

Cartell i tríptic editats amb motiu de la celebració de la II Fira de Productes Etiquetats en Català a Sant Pere de Ribes. El tríptic conté el programa d'activitats i la relació d'empreses participants.

I Mostra de cartells i productes etiquetats en català

ConSORCI per a la Normalització Lingüística (CNL Vallès Oriental) i Ajuntament de Sant Celoni.

Cartell de promoció de la I Mostra de cartells i productes etiquetats en català que es va celebrar a Sant Celoni els dies 5 al 14 d'abril de 1997.

Etiquetes de productes en català

ConSORCI per a la Normalització Lingüística (CNL Roses: SLC Sant Just Desvern).

Cartell de l'exposició d'etiquetes de productes en català que es va celebrar a Sant Just Desvern els dies 13 al 15 de juny de 1997 en el marc de la Firadesvern.



Jocs en català

ConSORCI per a la Normalització Lingüística (CNL Eramprunyà i CNL Lleida: SCC del Pla d'Urgell).

Quadriptic per a la difusió de jocs en català, editat amb motiu de les fires infantils de Nadal.

Juguem en català

ConSORCI per a la Normalització Lingüística (CNL Ca n'Ametller). 18.000 exemplars.

Triptic i adhesiu de promoció del joc en català destinat al públic infantil amb motiu de les festes de Nadal.

Jugues en català?

ConSORCI per a la Normalització Lingüística (CNL Sabadell) i cooperativa Abacus.

Quadriptic que conté un recull de jocs, joguines i vídeos en català, distribuït entre la població infantil de 3 a 12 anys amb motiu de les festes nadalenques.

Cartes als Reis

ConSORCI per a la Normalització Lingüística (CNL Ca n'Ametller). 18.000 exemplars.

ConSORCI per a la Normalització Lingüística (CNL Terrassa-Rubí). 14.600 exemplars.

ConSORCI per a la Normalització Lingüística (CNL Roses: SLC de Sant Just Desvern). 500 exemplars.

Barbamec

ConSORCI per a la Normalització Lingüística (CNL Vallès Occidental 3) i Ajuntament de Barberà del Vallès. 12.000 exemplars.

Desplegable que conté la informació dels jocs, les activitats i els col·laboradors que hi ha en l'espai lúdic Barbamec, adreçat als infants i joves amb motiu de les festes de Nadal.

XIII Concurs de Còmics "Ciutat de Cornellà"

Consorti per a la Normalització Lingüística (CNL Cornellà de Llobregat) i Ajuntament de Cornellà de Llobregat.

Cartell desplegable de promoció de la XII edició del Concurs de Còmics "Ciutat de Cornellà". Conté les bases del concurs i la butlleta de participació.

Parament de taula

Consorti per a la Normalització Lingüística (CNL Ca n'Ametller: SLC de Sant Vicenç dels Horts). 1.000 exemplars.

Reedició del cartell de difusió de la terminologia dels estris de menjador.

Estris de cuina 1

Consorti per a la Normalització Lingüística (CNL Ca n'Ametller: SLC de Sant Vicenç dels Horts). 1.000 exemplars.

Reedició del cartell de difusió de la terminologia dels estris de cuina.

Estris de cuina 2

Consorti per a la Normalització Lingüística (CNL Ca n'Ametller: SLC de Sant Vicenç dels Horts). 1.000 exemplars.

Reedició del cartell de difusió de la terminologia dels estris de cuina.

Estris de cuina 3

Consorti per a la Normalització Lingüística (CNL Ca n'Ametller: SLC de Sant Vicenç dels Horts). 1.000 exemplars.

Reedició del cartell de difusió de la terminologia dels estris de cuina.

Altres

En català, molt bé

Consorti per a la Normalització Lingüística (CNL Barcelona).

Campanya de normalització lingüística adreçada als mercats de la ciutat de Barcelona. El material editat consta de banderoles, cartells, tríptics de sensibilització per als venedors i dos tríptics amb les bases d'un concurs de receptes de cuina i d'un concurs de fotografia.



Tasta el català

Consorti per a la Normalització Lingüística (CNL El Prat de Llobregat).

Campanya de normalització lingüística adreçada a les associacions de mares i pares d'alumnes de El Prat de Llobregat. El material editat consta d'un davantal, una mà de morter i diversos quaderns de cuina amb les receptes de cada una de les sessions del curs de cuina.

Pren-ne nota!

Consorci per a la Normalització Lingüística (CNL Badalona-Sant Adrià). Llibreta de notes. 50 pàgines. 1.250 exemplars.

Llibreta per prendre notes. Consta de 50 pàgines, cada una de les quals conté una frase amb un error lingüístic freqüent i la seva correcció. S'ha distribuït entre el personal dels ajuntaments de Badalona i Sant Adrià de Besòs amb l'objectiu de sensibilitzar el col·lectiu de treballadors per a l'ús correcte del català escrit.

Terminologia i fraseologia jurídiques

Consorci per a la Normalització Lingüística (CNL Montserrat). 1.500 exemplars.

Punt de llibre que conté un resum de terminologia i fraseologia jurídiques editat com a suport al programa de normalització lingüística adreçat als professionals del món del dret.

Punt de llibre

Consorci per a la Normalització Lingüística (CNL Ca n'Ametller: OC d'Esparreguera). 1.500 exemplars.

Punt de llibre de difusió dels serveis que ofereix l'OC d'Esparreguera a la població en general, a les empreses i a les entitats, editat en motiu de Sant Jordi.

ELS SERVEIS DEL CONSORCI



ENSENYAMENT DE CATALÀ ALS ADULTS

Objectius

L'objectiu del Consorci és adoptar les mesures necessàries per a l'augment dels coneixements lingüístics de la població adulta. Per això, l'àrea d'ensenyament organitza una oferta de formació en llengua catalana que es basa en cursos de formació (cursos generals de nivell llinard, suficiència i superior; cursos d'orientació específica, cursos de llenguatge d'especialitat, cursos complementaris, cursos intensius i semiintensius); cursos a distància; formació mitjançant la premsa i autoaprenentatge de català.

A més d'atendre les necessitats formatives de la població adulta, incloses les que es deriven de la posada en funcionament dels programes sectorials de normalització lingüística, han estat objectius del Consorci per a l'any 1996 i 1997 els que es detallen a continuació:

1. Nivell llinard: iniciar la revisió dels programes de nivell llinard i, progressivament, consolidar la implantació gradual de cursos de 45 hores.

2. Nivell de suficiència: finalitzar la implantació dels programes modulars de suficiència i portar a terme una revisió els materials.

3. Programes d'orientació específica: adaptar el sistema modular a determinats programes d'orientació específica.

4. Funcionament dels cursos i rendiment dels alumnes: Analitzar les causes que no contribueixen al progrés d'aprenentatge dels alumnes dels cursos i dissenyar i assajar sistemes que ajudin a millorar els percentatges d'assoliment en els cursos del Consorci. També s'ha previst dissenyar sistemes que permetin avaluar el funcionament dels cursos, tant des de la perspectiva dels alumnes, com des de les institucions i el professorat.

5. Cursos a distància: Assajar metodologies i sistemes d'ensenyament no presencial com una de les maneres de facilitar una oferta de formació útil per a determinades demarcacions territorials i per a determinats alumnes potencials. En concret, s'experimentaran, en alguns serveis comarcals de català, cursos a distància en combinació amb sistemes tutorial. Durant el curs acadèmic 1996-1997 es podria generalitzar aquesta modalitat d'ensenyament en els primers cursos del nivell de suficiència i, durant el curs 1997-1998 se'n podria completar el model. En aquest apartat també s'estudiaran sistemes que permetin avaluar l'adequació i el rendiment dels cursos de premsa, amb l'objectiu d'introduir-hi els canvis necessaris i de difondre'ls novament com una més de les opcions formatives que promou el Consorci.

6. Centres d'autoaprenentatge de català (CAC): Complementàriament a l'objectiu anterior, es prestarà especial atenció a millorar l'oferta i el funcionament dels centres d'autoaprenentatge de català; s'estudiarà també el perfil dels autoaprenents. D'altra banda, es potenciarà la col·laboració institucional a fi d'ampliar els espais d'autoaprenentatge en els centres d'autoformació existents.

7. Nova immigració: Fer el seguiment dels cursos organitzats per a alumnes que no provenen de països de la Unió Europea amb l'objectiu de facilitar-los, progressivament, la incorporació als cursos generals.

8. Avaluació de l'autoaprenentatge: Revisar el model actual d'avaluació de l'aprenentatge dels alumnes i dissenyar un sistema que s'ajusti a les necessitats pedagògiques i organitzatives del Consorci.

Cursos de català

Comprèn els cursos de català que s'organitzen en locals del Consorci per a la Normalització Lingüística, i en entitats o institucions municipals, amb un programa definit, un material bàsic i un sistema d'avaluació.

Cursos de nivell llinyar: destinats a no-catalanoparlants i orientats a desenvolupar les capacitats d'entendre i de parlar.

- Nivells A1, L1, L2: l'objectiu d'aquests cursos és desenvolupar la capacitat d'entendre la llengua oral i de produir textos orals breus.
- Nivells A2, L3, L4: el seu objectiu és desenvolupar la capacitat de parlar i, al mateix temps, consolidar la capacitat d'entendre.
- Nivells A3, L5, L6: el seu objectiu és consolidar la capacitat d'entendre i l'habilitat de parlar, per tal de facilitar la comunicació oral en català.

Cursos de nivell de suficiència: destinats a persones que tenen un bon domini de la llengua oral i orientats a desenvolupar les capacitats d'entendre, de parlar i d'escriure en qualsevol situació comunicativa.

- S1: Comprensió i producció de textos informals 1 (notes, impresos, felicitacions, etc.)
- S2: Comprensió i producció de textos informals 2 (correspondència familiar, exposicions orals breus, etc.)
- S3: Comprensió i producció de textos formals 1 (cartes, notícies breus, articles breus, etc.)
- S4: Comprensió i producció de textos formals 2 (cartes, articles d'opinió, sol·licituds, etc.)
- S5: Aprofundiment de la llengua escrita 1 (textos narratius, descriptius i predictius)
- S6: Aprofundiment de la llengua escrita 2 (textos argumentatius, explicatius i directius)

Cursos intensius i semiintensius de nivell B i C: orientats a preparar l'alumne perquè pugui superar les proves de nivell B i C de la Junta Permanent de Català. És important que els alumnes tinguin un cert hàbit d'estudi i que disposin de temps per assistir a classe i per a l'estudi individual i l'aprofundiment fora de l'aula.

Cursos d'orientació específica: orientats a l'aprenentatge de les capacitats receptiva i productiva en qualsevol acte comunicatiu professional (cursos d'atenció al públic, cursos per a botiguers, comerciants i dependents, cursos de locució, cursos per a monitors esportius, cursos per a policies locals, cursos per a professors d'autoescola, etc.).

Cursos de llenguatges d'especialitat: destinats a sectors professionals amb llenguatges d'especialitat propis (cursos de llenguatge comercial, de llenguatge administratiu i de llenguatge jurídic).

Cursos complementaris: destinats a persones amb dificultats concretes, especialment de fluïdesa, de fonètica o de redacció.

Cursos de nivell superior: en alguns centres de normalització lingüística s'organitzen cursos de nivell superior o proficiència, orientats a preparar l'alumne perquè pugui superar la prova de nivell D de la Junta Permanent de Català.

Cursos de català. Període 1995-1996 (octubre-febrer-juny)

	Nivell lliard		Nivell de suficiència		Nivell superior		Cursos complementaris		Cursos d'orientació específica		Cursos de llenguatge d'especialitat		Total	
	Cursos Inscrits	Cursos Inscrits	Cursos Inscrits	Cursos Inscrits	Cursos Inscrits	Cursos Inscrits	Cursos Inscrits	Cursos Inscrits	Cursos Inscrits	Cursos Inscrits	Cursos Inscrits	Cursos Inscrits		
CNL Alt Penedès-Garraf	6	177	41	1.072	1	28	4	67	3	54	1	24	46	1.422
CNL de l'Àrea de Reus "Miquel Ventura"	11	228	47	1.106			3	42					61	1.376
CNL Badalona-Sant Adrià	35	820	35	830			6	125	1	3			77	1.778
CNL Barcelona	112	2.945	269	6.734			16	349					397	10.028
CNL Ca n'Ametller	29	536	56	1.183			3	37	1	7			89	1.763
CNL Cornella de Llobregat	14	381	20	479									34	860
CNL Erampunyà	33	776	49	1.142			3	51					85	1.969
CNL Girona	28	707	163	4.308			3	50	3	74	1	9	198	5.148
CNL L'Heura	29	699	20	517			4	99					53	1.315
CNL L'Hospitalet de Llobregat	39	925	53	1.286			2	19			1	19	95	2.249
CNL Lleida	9	175	114	2.855							3	57	126	3.087
CNL Maresme-Mataró	21	455	80	1.791			7	90					108	2.336
CNL Montserrat	14	293	74	1.925	2	65	3	75			1	16	94	2.374
CNL Osona	3	52	39	844	2	47			2	41			46	984
CNL El Prat de Llobregat	11	330	19	436									30	766
CNL Roses	19	571	41	1.082									60	1.653
CNL Sabadell	18	390	41	1.020			3	61			2	42	64	1.513
CNL Tarragona	14	390	79	2.044			4	61	1	9	3	69	101	2.573
CNL Terrassa- Rubí	35	802	35	863			1	24			1	24	72	1.713
CNL Terres de l'Ebre	1	30	31	866	1	38			1	23	1	36	35	993
CNL Vallès Occidental 3	34	811	50	1.190			4	40					88	2.041
CNL Vallès Oriental	40	844	101	2.282	3	74					2	32	146	3.232
Total	555	13.397	1.457	35.895	9	252	60	1.190	12	211	16	328	2.115	51.173

Cursos de català. Període 1996-1997 (octubre-febrer-juny)

	Nivell lliand		Nivell de suficiència		Nivell superior		Cursos complementaris		Cursos d'orientació específica		Cursos de llenguatge d'especialitat		Total	
	Cursos	Inscrits	Cursos	Inscrits	Cursos	Inscrits	Cursos	Inscrits	Cursos	Inscrits	Cursos	Inscrits		
CNL Alt Penedès-Garrat	8	216	42	1.052			3	52				53	1.320	
CNL de l'Àrea de Reus "Miquel Ventura"	14	311	39	925			1	23				54	1.259	
CNL Badalona-Sant Adrià	34	795	29	769			3	64				66	1.628	
CNL Barcelona	178	4.397	295	7.356			18	360				491	12.113	
CNL Ca n'Ametller	32	547	45	927			3	54		1	21	81	1.549	
CNL Cornellà de Llobregat	14	395	18	409					1	20		33	824	
CNL Eramprunyà	38	866	49	1.146			2	38				89	2.050	
CNL Girona	45	920	160	3.979			6	81		1	24	212	5.004	
CNL L'Heura	23	540	19	411			1	15				43	966	
CNL L'Hospitalet de Llobregat	42	896	37	940								79	1.836	
CNL Lleida	5	97	96	2.200			1	18	1	13	3	47	106	2.375
CNL Maresme-Mataró	22	481	72	1.535								94	2.016	
CNL Montserrat	16	313	58	1.379	2	54	2	37			1	29	79	1.812
CNL Osona	4	62	42	857	1	23	1	12	1	21		49	975	
CNL El Prat de Llobregat	11	271	12	281								23	552	
CNL Roses	17	521	39	959			3	53				59	1.533	
CNL Sabadell	21	443	44	1.121			2	51	1	22		68	1.637	
CNL Tarragona	15	337	68	1.607			2	36			1	14	86	1.994
CNL Terrassa- Rubí	26	588	37	916			4	92				67	1.596	
CNL Terres de l'Ebre	1	27	24	589	1	22					3	105	29	743
CNL Vallès Occidental 3	34	745	56	1.294			4	58				94	2.097	
CNL Vallès Oriental	34	742	107	2.224	2	50	1	25			2	32	146	3.073
Total	634	14.510	1.386	32.676	6	145	57	1.069	4	76	12	272	2.101	46.952

Cursos a distància

Amb la finalitat d'ampliar les possibilitats de formació en tot l'àmbit territorial del Consorci s'ha iniciat una nova modalitat d'ensenyament del català per a adults: els cursos a distància. En aquest cas l'ensenyament es basa en uns materials per a l'autoaprenentatge elaborats per la Direcció General de Política Lingüística i en l'existència d'un tutor assessor que orienta l'alumne. Aquesta modalitat preveu tres sessions presencials i els contactes entre l'aprenent i el tutor són optatius i poden fer-se presencialment, per telèfon, etc.

Aquesta modalitat permet promoure l'ensenyament del català entre localitats poc poblades o amb població dispersa com també ampliar les ofertes formatives a les grans ciutats com Tarragona i Sabadell. L'any 1996 s'ha posat en funcionament el primer grau de catalanoparlants i es preveu que l'octubre de 1999 es pugui oferir la totalitat del programa de suficiència.

Formació mitjançant la premsa

L'any 1992 es va iniciar una nova modalitat d'oferta de cursos amb la publicació d'un curs de nivell B a la premsa local. L'èxit d'aquest curs i la necessitat de diversificar l'oferta de l'àrea d'ensenyament van influir en l'elaboració d'un curs de nivell C per difondre, també, a través de la premsa. El curs s'estructura en 58 unitats, amb propostes d'exercicis autocorrectius i els corresponents tests d'avaluació.

Aquesta nova modalitat d'ensenyament va adreçada a persones que no poden assistir regularment a un curs de català i, també, als que desitgen reciclar-se o mantenir el seu nivell de coneixements de català.

Els cursos de premsa de nivell C que s'han publicat fins ara són:

- *El 9 Nou* (d'octubre 1994 a maig 1995)
- *Regió 7* (d'octubre 1994 a juny 1995)
- *Crònica de Mataró* (d'octubre 1994 a juny 1995)
- *El 3 de Vuit* (de setembre 1995 a novembre 1996)
- *L'Hora del Garraf* (de setembre 1995 a novembre 1996)
- *Regió 7*, edició Anoia-Baix Llobregat Nord (d'octubre 1995 a juny 1996)
- *Diari de Girona* (d'octubre 1996 a maig 1997)

Cursos de català a distància (curs 1996-1997)

	Nivell S1		Nivell S2	
	Inscrits	Assoliments	Inscrits	Assoliments
CNL Girona	16	7	5	4
CNL Lleida	32	14	12	6
CNL Maresme-Mataró	33	8	6	1
CNL Sabadell	27	10	11	7
CNL Tarragona	36	11	9	5
CNL Terrassa-Rubí	14	4	6	2
CNL Terres de l'Ebre	10	1	9	4
Total	168	55	58	29

Autoaprenentatge

Els centres d'autoaprenentatge de català (CAC) són espais destinats a la formació on hi ha materials diversos classificats per nivells, per grau de dificultat, per temes lingüístics, per àrees específiques, etc.

Els CAC estan equipats amb fitxes autocorrectives d'exercicis, cassetts per practicar dictats, vídeos i suports informàtics per fer pràctiques de llengua oral, diccionaris, bibliografia de consulta i altres materials complementaris.

Aquesta oferta de formació s'adreça a persones que volen aprendre amb més rapidesa, que desitgen reciclar els seus coneixements de llengua, que intenten mantenir els coneixements adquirits en algun curs ja finalitzat, que estan interessades en una formació específica sobre algun aspecte concret del català, que no poden assistir a classe per raons de lloc, horari, treball, etc., que necessiten reforçar els seus coneixements en aspectes determinats, etc.

Els autoaprenents poden formar-se per assolir el nivell llindar, el nivell de suficiència o el nivell superior.

Actualment, amb la inauguració del CAC Fina Baró de l'Hospitalet de Llobregat (març de 1997) i el Servei d'Autoaprenentatge de Català Barcelona 2 a l'Eixample (maig de 1997), al Consorci hi ha un total de 10 centres d'autoaprenentatge de català a les localitats següents: Barcelona, Gavà, Girona, l'Hospitalet de Llobregat, Mataró, Tarragona, Terrassa, Sant Cugat del Vallès i Sant Vicenç dels Horts.

Tots els CAC tenen obert un mínim de 15 hores a la setmana, i fixen els horaris tenint en compte el seu abast territorial i el nombre d'usuaris inscrits.

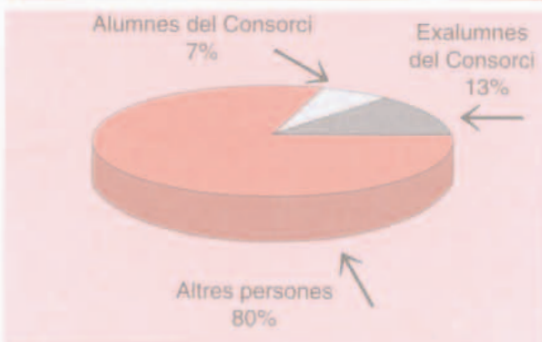
La tipologia d'usuaris que han assistit als centres d'autoaprenentatge de català durant el curs 1995-1996 és la següent:

- 111 alumnes del Consorci
- 220 exalumnes del Consorci
- 1.336 persones no vinculades al Consorci

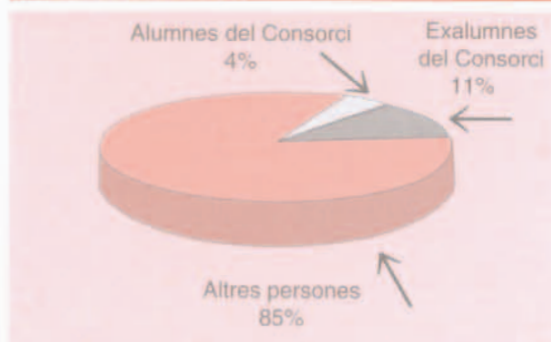
I durant el curs 1996-1997, ha estat aquesta altra:

- 86 alumnes del Consorci
- 231 exalumnes del Consorci
- 1.834 persones no vinculades al Consorci

Distribució dels tipus d'usuaris
(curs 1995-1996)



Distribució dels tipus d'usuaris
(curs 1996-1997)



Ús dels CAC durant el curs 1995-1996

	usuaris	mitjana d'usuaris mensuals	total d'assistències mensuals	mitjana d'assistències mensuals
CAC de Barcelona	829	147	6.330	528
CAC de Gavà	43	12	468	52
CAC de Mataró	57	17	640	80
CAC de Tarragona	239	48	2.523	210
CAC de Terrassa	175	40	2.179	182
CAC de Girona	82	20	764	76
CAC de Sant Cugat del Vallès	213	54	2.141	195
CAC de Sant Vicenç dels Horts	29	14	647	72
Total	1.667	44	15.692	1.308

Evolució del total d'assistències mensuals (curs 1995-1996)



Ús dels CAC durant el curs 1996-1997

	usuaris	mitjana d'usuaris mensuals	total d'assistències mensuals	mitjana d'assistències mensuals
CAC de Barcelona (Eixample)	200	52	806	202
CAC de Barcelona (Horta-Guinardó)	592	133	5.646	513
CAC de Gavà	40	17	663	83
CAC de L'Hospitalet de Llobregat	139	44	1.038	173
CAC de Mataró	235	42	2.076	173
CAC de Tarragona	235	66	3.638	331
CAC de Terrassa	142	37	2.002	167
CAC de Girona	96	26	1.168	117
CAC de Sant Cugat del Vallès	126	34	1.350	123
CAC de Sant Vicenç dels Horts	29	14	647	72
Total	1.834	56	19.034	1.532

Evolució del total d'assistències mensuals (curs 1996-1997)



ASSESSORAMENT LINGÜÍSTIC

L'assessorament lingüístic és una de les línies de serveis que el Consorci ofereix a la població de Catalunya i a les organitzacions públiques i privades ubicades en el territori, per tal que puguin arribar a ser autosuficients en matèria lingüística. Per tant, la finalitat última és sempre ajudar els usuaris, des d'un punt de vista tècnic, a assolir l'autonomia lingüística.

Els usuaris

Els usuaris del servei d'assessorament es poden agrupar en dos grans blocs: les persones particulars, d'una banda, i les organitzacions, de l'altra.

En el cas de les organitzacions, el Consorci atén la demanda provinent de l'administració local -ajuntaments i consells comarcals-, d'empreses privades, d'entitats sense ànim de lucre i d'empreses i organismes de titularitat pública.

Els serveis

Tots els serveis d'assessorament lingüístic tenen com a objectiu general fomentar l'autonomia lingüística dels usuaris. Per tant, s'han d'entendre des d'una perspectiva de dinamització; és a dir, que s'han d'aprofitar com a mitjans per difondre altres serveis del Consorci com ara cursos de català, materials lingüístics, manuals i formularis, etc. També

serveixen per assessorar i orientar els usuaris perquè puguin millorar la qualitat lingüística dels textos que produeixen.

A les seus dels centres de normalització, dels serveis locals i comarcals de català i de les oficines de català, el Consorci ofereix:

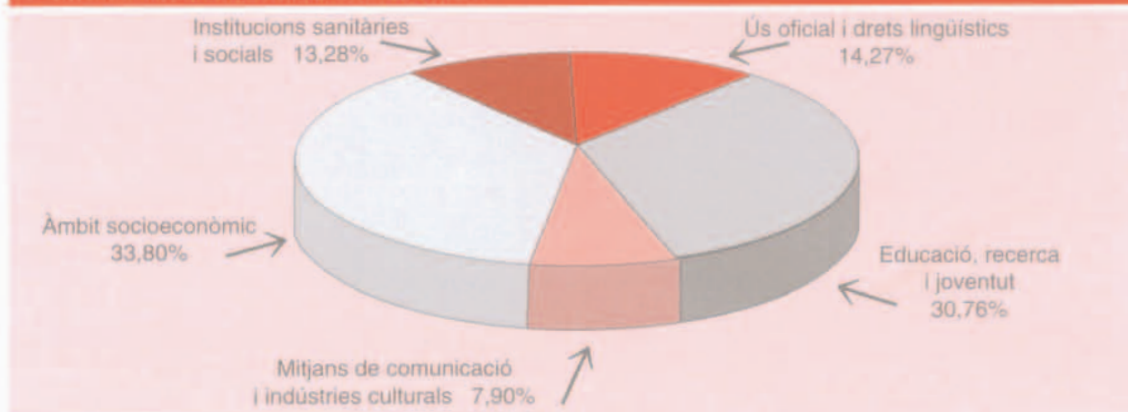
Atenció de consultes: s'atenen consultes lingüístiques en persona, per telèfon o per fax. Aquestes consultes poden ser ortogràfiques, morfosintàctiques, sobre terminologia específica, de lèxic, de convencions gràfiques, etc. També s'atenen consultes sobre drets lingüístics i procediments; sobre recursos bibliogràfics i materials lingüístics (diccionaris, vocabularis, manuals, etc.); sobre eines lingüístiques informàtiques (verificadors, correctors ortogràfics, etc.) i subvencions en matèria de normalització lingüística.

Revisió de textos: es revisen textos i documents breus, tant orals com escrits, procedents d'organitzacions i de persones particulars.

Traducció de textos: també es tradueixen textos breus o de gran difusió, del castellà al català. La traducció s'adreça principalment a organitzacions amb les quals es col·labora per a l'aplicació de plans lingüístics.

Elaboració de materials: en el marc d'un pla lingüístic amb una organització, ocasionalment s'elaboren dossiers amb materials lingüístics específics: vocabularis d'una àrea temàtica determinada, models de documents, criteris d'ús lingüístic, etc.

Distribució dels usuaris per sectors



Dades d'assessorament lingüístic 1996.**Distribució per centres de normalització lingüística.**

	Consultes	Revisions (*)	Traduccions (*)	Usuaris
CNL Alt Penedès-Garraf	1.276	2.085 (7.243)	122 (219)	457
CNL Àrea de Reus «Miquel Ventura»	1.482	1.240 (3.349)	22 (32)	617
CNL Badalona-Sant Adrià	904	852 (2.400)	57 (194)	464
CNL Barcelona	7.104	6.440 (29.904)	147 (376)	2.741
Telèfon consultes	26.605	266 (2.852)	8 (17)	
CNL Ca n'Ametller	2.658	4.454 (16.673)	241 (552)	602
CNL Cornellà de Llobregat	276	806 (2.342)	2 (3)	158
CNL Eramprunyà	647	2.646 (9.022)	205 (328)	343
CNL Girona	9.863	7.118 (31.629)	265 (798)	1.827
CNL L'Heura	164	609 (2.368)	29 (41)	169
CNL L'Hospitalet de Llobregat	813	553 (1.705)	10 (16)	166
CNL Lleida	4.687	4.583 (16.274)	137 (609)	1.065
CNL Maresme-Mataró	2.788	2.610 (11.771)	99 (346)	530
CNL Montserrat	1.563	1.495 (5.202)	33 (99)	340
CNL Osona	3.256	1.925 (8.552)	95 (295)	745
CNL El Prat de Llobregat	425	612 (2.558)	15 (30)	114
CNL Roses	938	1.777 (6.219)	30 (79)	334
CNL Sabadell	2.251	1.197 (5.573)	8 (13)	741
CNL Tarragona	2.785	3.693 (13.648)	48 (128)	883
CNL Terrassa-Rubí	1.216	1.731 (5.328)	34 (69)	576
CNL Terres de l'Ebre	2.367	827 (3.669)	76 (283)	336
CNL Vallès Occidental 3	3.478	2.248 (10.832)	78 (190)	1.198
CNL Vallès Oriental	2.444	3.230 (13.274)	248 (1.101)	847
Total	79.990	52.997 (212.387)	2.009 (5.818)	15.253

*Entre parèntesis s'indica el nombre de pàgines revisades i traduïdes

Dades d'assessorament lingüístic 1996. Distribució per sectors.

Sector	Consultes	Revisions (*)	Traduccions (*)	Usuaris
Ús oficial i drets lingüístics	24.383	30.083 (132.459)	580 (2.284)	2.176
Educació, recerca i joventut	18.258	3.871 (15.444)	222 (728)	4.692
Mitjans de comunicació i indústries culturals	7.400	4.124 (14.863)	171 (428)	1.205
Àmbit socioeconòmic	25.899	9.662 (26.938)	744 (1.669)	5.155
Institucions sanitàries i socials	4.050	5.257 (22.683)	292 (709)	2.025
Total	79.990	52.997 (212.387)	2.009 (5.818)	15.253

*Entre parèntesis s'indica el nombre de pàgines revisades i traduïdes

Dades d'assessorament lingüístic 1997.**Distribució per centres de normalització lingüística.**

	Consultes	Revisions (*)	Traduccions (*)	Usuaris
CNL Alt Penedès-Garraf	986	1.923 (6.452)	69 (100)	432
CNL Àrea de Reus «Miquel Ventura»	1.031	1.320 (3.534)	28 (67)	408
CNL Badalona-Sant Adrià	682	776 (2.927)	41 (53)	271
CNL Barcelona	25.181	6.444 (29.652)	168 (423)	1.999
CNL Ca n'Ametller	1.340	3.609 (14.426)	251 (499)	692
CNL Cornellà de Llobregat	135	483 (1.726)	11 (50)	75
CNL Eramprunyà	672	2.461 (9.169)	199 (554)	408
CNL Girona	4.538	5.498 (27.085)	231 (903)	1.729
CNL L'Heura	162	418 (1.480)	10 (23)	53
CNL L'Hospitalet de Llobregat	952	583 (1.866)	3 (3)	178
CNL Lleida	2.292	4.447 (16.790)	154 (457)	894
CNL Maresme-Mataró	653	2.343 (13.140)	65 (225)	394
CNL Montserrat	923	1.505 (4.772)	27 (95)	396
CNL Osona	2.697	2.358 (7.305)	98 (260)	654
CNL El Prat de Llobregat	111	282 (788)	10 (18)	58
CNL Roses	733	2.032 (6.774)	33 (52)	311
CNL Sabadell	1.583	1.081 (6.403)	18 (34)	564
CNL Tarragona	1.648	2.659 (10.036)	22 (113)	506
CNL Terrassa-Rubí	1.494	1.636 (4.604)	48 (87)	511
CNL Terres de l'Ebre	686	1.004 (4.486)	59 (257)	222
CNL Vallès Occidental 3	1.129	1.732 (7.229)	78 (167)	497
CNL Vallès Oriental	1.212	3.507 (12.739)	89 (186)	676
Total	50.840	48.101 (193.383)	1.712 (4.626)	11.928

*Entre parèntesis s'indica el nombre de pàgines revisades i traduïdes

Dades d'assessorament lingüístic 1997. Distribució per sectors.

Sector	Consultes	Revisions (*)	Traduccions (*)	Usuaris
Ús oficial i drets lingüístics	16.161	28.868 (133.514)	589 (1.793)	3.045
Educació, recerca i joventut	1.370	735 (3.713)	19 (67)	484
Mitjans de comunicació i indústries culturals	9.823	6.464 (16.808)	241 (433)	1.961
Àmbit socioeconòmic	20.362	7.052 (20.202)	588 (1.608)	4.740
Institucions sanitàries i socials	3.124	4.982 (19.146)	275 (725)	1.698
Total	50.840	48.101 (193.383)	1.712 (4.626)	11.928

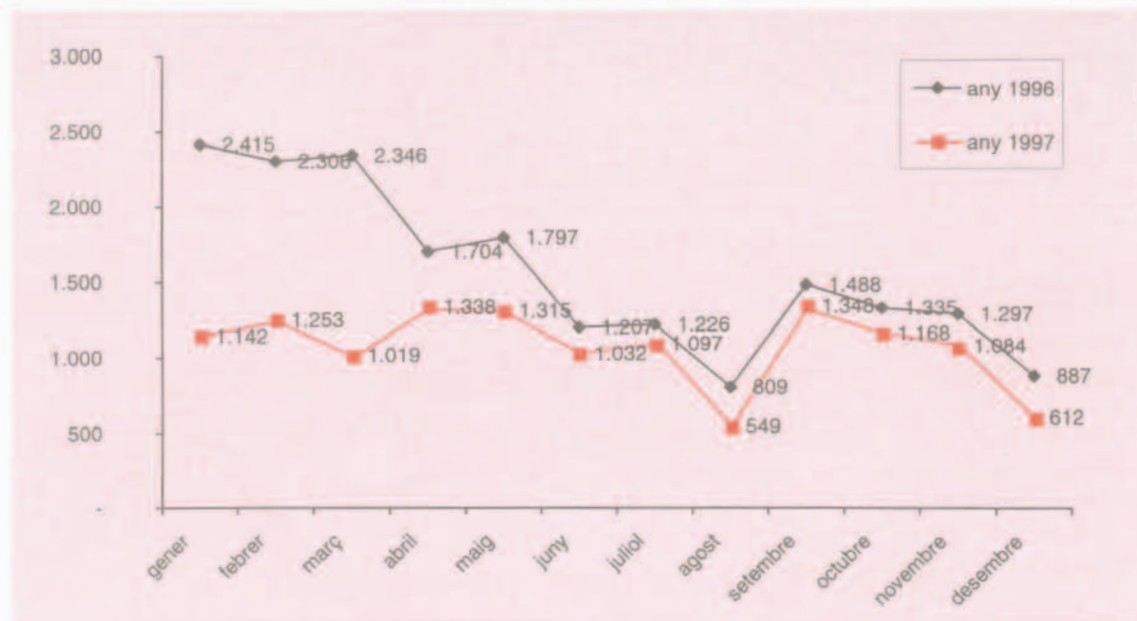
*Entre parèntesis s'indica el nombre de pàgines revisades i traduïdes

El Telèfon Lingüístic és un servidor automàtic d'informació lingüística que funciona cada dia de la setmana, a l'hora desitjada, sense cap més cost que el d'una telefonada normal. Incorpora un sistema telemàtic d'audiotex el qual permet atendre consultes de resposta audible i de resposta per fax. Mitjançant el número 93 482 02 02, qualsevol usuari que disposi d'un aparell de telèfon i de l'índex de codis de la informació que conté pot consultar 243 textos enregistrats que tracten diferents aspectes de la llengua, com ara qüestions de gramàtica, terminologia, drets lingüístics, convencions gràfiques, documentació administrativa, etc. D'aquests textos, n'hi ha 83 que només són accessibles per fax. Als 160 restants s'hi pot accedir indistintament per telèfon o per fax.

Durant el 1996, el Telèfon Lingüístic (TL) ha rebut 18.817 trucades, de les quals 11.831 corresponen a consultes de resposta audible (CRA) i 6.986 a consultes de resposta per fax (CRF). La mitjana mensual ha estat, doncs, de 1.568 trucades i la mitjana diària, de 51,5. Si considerem, però, que la demanda es concentra en dies de feina i, per tant, només tenim en compte els dies hàbils laborals, la mitjana diària resulta ser de 75,2 trucades.

Al llarg de l'any 997 els usuaris han fet 12.957 trucades, 8.096 de les quals han correspost a consultes de resposta audible i 4.861 a consultes de resposta per fax. La mitjana mensual ha estat de 1.080 trucades i la mitjana diària de 35. Si només comptem els dies hàbils laborals, el valor de la mitjana diària se situa en 52 trucades.

Evolució de les consultes ateses



D'ençà de la seva posada en funcionament, el juliol de 1993, el TL ha rebut 111.961 trucades, que corresponen, respectivament, a 77.723 CRA (69%) i 34.238 CRF (31%). La mitjana anual és de 22.392 trucades.

La campanya publicitària que es va duu a terme l'estiu de 1993 explica la notable diferència de trucades entre el primer any i mig de funcionament (juliol 1993 - desembre 1994: 60.449) i els tres darrers anys (1995-1997: 51.512). El nombre de trucades rebudes pel TL decreix entre 1993 i 1994 (7.763 trucades de diferència; 22,7% menys) i entre 1994 i 1995 (6.605 trucades menys; 33%); entre 1995 i 1996 es manté pràcticament igual, sens dubte com a conseqüència de la nova companya de publicitat i difusió que es va fer durant els darrers mesos de 1995, i entre 1996 i 1997 torna a créixer (5.860 trucades menys; 31%). Tot i que el nombre de trucades decreix progressivament d'any en any, la proporció de CRF, per contra, augmenta (va representar el 26% de les consultes el 1993, el 26% el 1994, el 34% el 1995, el 37% el 1996 i el 38% el 1997).

El gràfic de l'evolució de les consultes ateses ens permet observar que la demanda va disminuint progressivament al llarg de l'any, que augmenta al començament de cada quadrimestre (gener, maig i setembre) i que baixa al final d'aquests períodes coincidint amb la disminució de l'activitat laboral durant les èpoques de vacances de Setmana Santa, estiu i Nadal.

Usuaris

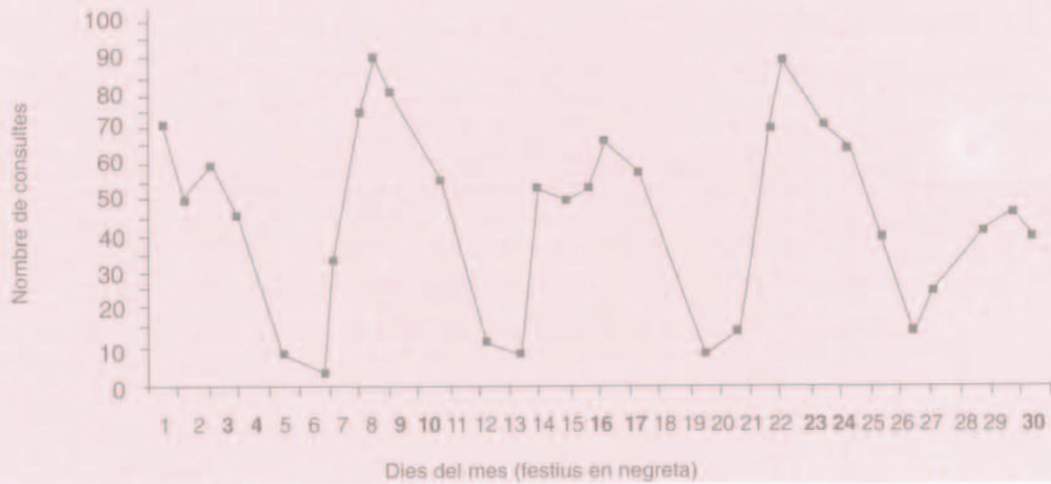
Si observem la distribució diària i horària de la demanda (vegeu gràfics) constatarem que la demanda es concentra en dies feiners (arriba als mínims els cap de setmana) i en hores punta de la jornada laboral (el 59% de les trucades es reben entre les 9 h i les 15 h, i el 33,8%, entre les 15 h i les 20 h). Si, a més a més, tenim en compte que el 37% de les trucades corresponen a CRF –no és gens usual al nostre país que els particulars disposin d'aparells de fax per a usos domèstics– podem inferir, com en altres anys, que els usuaris del TL són treballadors d'oficina, d'empreses, de comerços, professionals, etc.

Textos més sol·licitats

La demanda de textos de resposta audible sobre lèxic i pronunciació se situa per sota de l'oferta que se'n fa, especialment la demanda de textos dedicats al lèxic (la diferència és de 19 punts). Per contra, la demanda de textos de la resta de tipus supera l'oferta, especialment la que correspon a textos sobre sintaxi (4,7 punts) ortografia (5,2 punts) i informació (5 punts). Amb petites variacions (entre 0,1 i 1,2 punts), la demanda dels diversos tipus de textos de resposta audible és pràcticament la mateixa que la dels anys anteriors. L'única excepció correspon als textos sobre lèxic, la demanda dels quals ha baixat 3,3 punts aquest últim any (del 29,8% el 1996 al 26,5% el 1997).

El 84% de les CRF són de textos que es poden rebre exclusivament per fax (el 78% són de documentació, informació i convencions). Continua augmentant la demanda de documents per comparació amb altres anys (29% el 1995, 36,3% el 1996 i 44% el 1997); aquest augment té relació amb l'ampliació de l'oferta de textos del TL que es va duu a terme el juliol de 1995 (25 dels 62 textos nous que es varen afegir són models de documents). Amb petites variacions, la demanda de la resta de textos de resposta per fax és més o menys semblant a la dels anys anteriors.

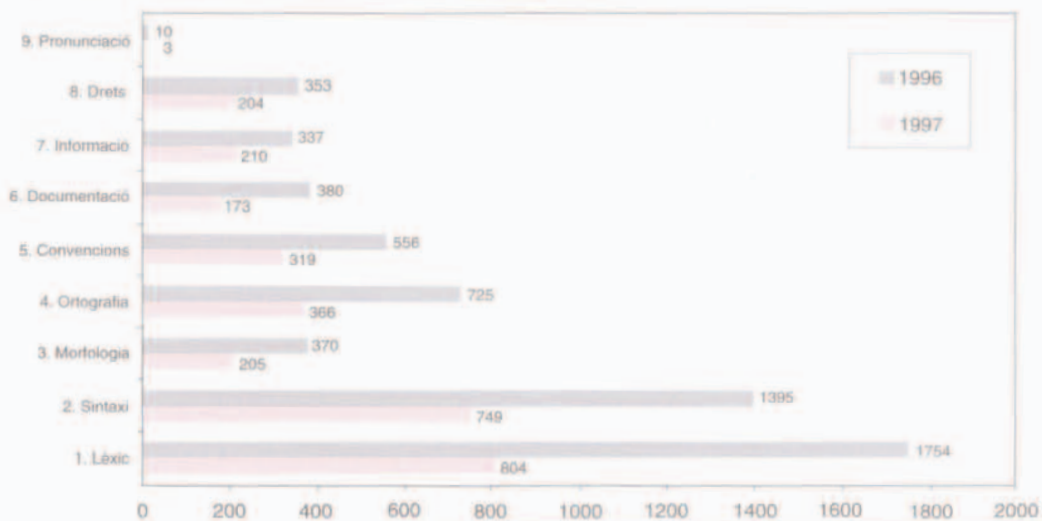
Mitjana diària de consultes per dies durant un mes estàndard de quatre setmanes



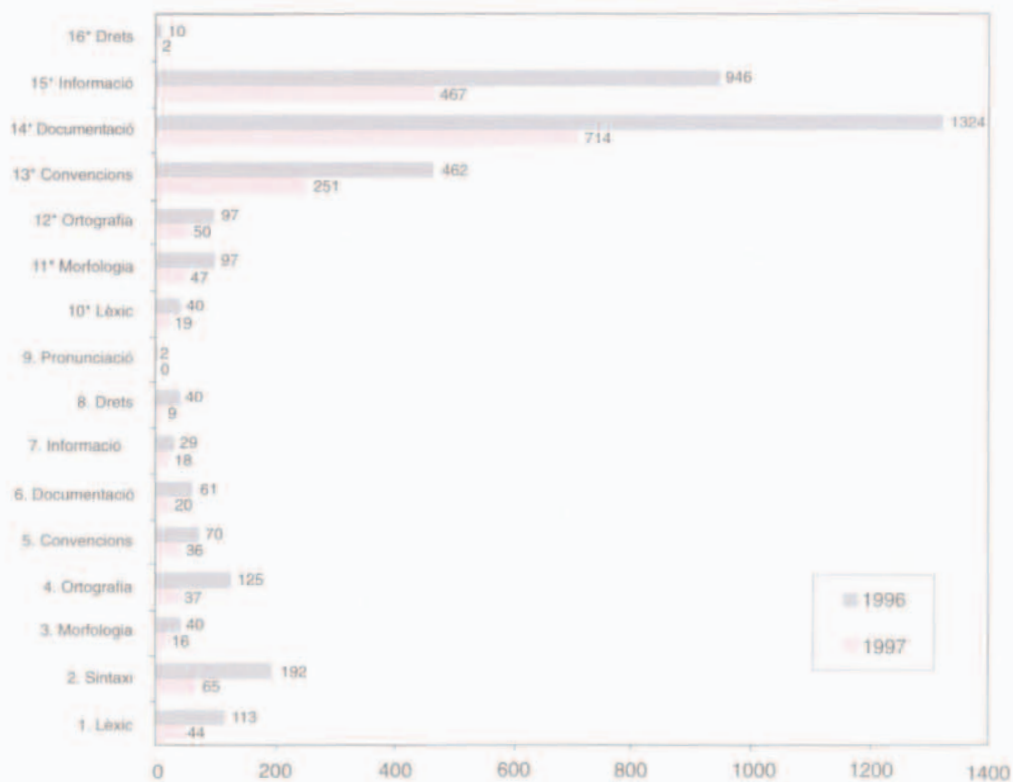
Mitjana de consultes per hora (dies feiners)



Evolució de la demanda de textos de resposta audible



Evolució de la demanda de textos de resposta per fax



(*) L'asterisc indica que els textos només es poden rebre per fax

DINAMITZACIÓ LINGÜÍSTICA



L'actuació del Consorci en el marc dels programes sectorials de normalització lingüística parteix fonamentalment de dues premisses: d'una banda, del resultat de les actuacions dutes a terme pels centres i serveis els darrers anys i, de l'altra, de la planificació de nous programes i la reconversió metodològica dels ja iniciats des de l'òptica del màrqueting de serveis i els criteris de prioritització.

Pel que fa al primer aspecte, cada vegada més una actuació destacada de la feina tècnica que es duu a terme des dels centres consisteix a mantenir els programes de normalització lingüística ja iniciats. Hi ha, per tant, un seguit de programes sectorials promoguts els darrers anys que no poden ser oblidats ni abandonats per part dels centres de manera que, a l'hora de planificar les feines tècniques, hauran de ser efectivament considerats com a sector d'actuació. En concret, ens referim a l'àmbit de l'hoteleria i la restauració, el comerç i els retolistes, les autoescoles i les gestories, entre d'altres.

Finalment, l'opinió i la valoració feta per part dels centres de les oportunitats i amenaces i dels punts forts i febles de cada programa sectorial és una informació molt valuosa en el moment de planificar l'organització dels programes de l'any.

Pel que fa al segon aspecte, en el moment de proposar nous programes sectorials de normalització lingüística, a més de tenir en compte el marc global de planificació i el context específic dels diferents centres, es tindran en especial consideració les iniciatives que responen a una demanda sectorial. Es tracta, en definitiva, d'aprofitar les demandes que generen les organitzacions sectorials. Seguint, doncs, aquest principi es prioritzaran aquells col·lectius que, per diferents motius s'han adreçat al Consorci per demanar suport o serveis per a la normalització lingüística, o bé

perquè estan interessats en els serveis que presta el Consorci o bé perquè estan ben predisposats a les propostes de normalització lingüística que formula la institució. D'entre els col·lectius i sectors que es troben en aquest supòsit, cal destacar-hi les organitzacions del món associatiu i els centres sanitaris, entre d'altres. Els programes inclosos en aquest grup tenen, en part, el valor afegit de tractar-se, en força casos, de programes nous, cosa que farà més senzilla la introducció dels mètodes de treball que preveu el màrqueting de serveis.

L'Índexplà

És un instrument que permet avaluar el grau de normalització lingüística d'una organització i es basa en un sistema d'indicadors. Els indicadors estan agrupats per factors, cada un dels quals té un valor entre 0 i 100. També es pot obtenir una mitjana ponderada que té un valor entre 0 i 100, la qual reflecteix el nivell o l'índex de normalització lingüística (INL) de l'organització.

Aquests factors són els següents: 1. Imatge i retolació; 2. Adequació lingüística del personal; 3. Criteris d'ús; 4. Documentació d'ús extern; 5. Comunicacions externes; i 6. Documentació i comunicacions internes.

És senzill perquè només sistematitza la informació que habitualment s'obté del treball continuat amb una organització. És pràctic perquè els índexs s'homogeneïtzaran i possibilitaran una valoració immediata i una comparació entre diferents moments en l'execució d'un mateix pla (progressió) i entre totes les organitzacions amb què es treballa.

És un instrument pensat per aplicar a qualsevol tipus d'organització, des de la més senzilla a la més complexa, ja que s'han triat variables comunes i equivalents a totes les organitzacions.

A causa de l'elevat grau d'informació que requereix, és aplicable a les organitzacions amb què es treballa habitualment. No seria rendible utilitzar-lo per fer estudis sobre l'índex de

normalització lingüística en una mostra d'organitzacions. És, doncs, un instrument d'avaluació dels resultats del procés de canvi lingüístic, ja que permet valorar molt bé la situació de partida i la situació després d'unes actuacions.

És un instrument que permet valorar tots els graus de normalització lingüística amb valors entre 0 i 100. És útil, per tant, per a tots els plans, ja que es pot ajustar a qualsevol dels objectius (parcials, temporals, generals) que es proposi cada organització.

És extremadament sensible al canvi. Permet apreciar i valorar quantitativament qualsevol progrés en la normalització lingüística, encara que sigui petit. En un mateix full es reflecteix gràficament la comparació entre les observacions fetes en diferents moments.

Els indicadors estan associats a un factor en el qual incideixen de manera prioritària. No obstant això, també s'interrelacionen amb altres factors i els poden afectar de manera secundària. És per això que el canvi de valoració en un sol indicador pot afectar sensiblement diversos factors.

Els factors i els indicadors, i també la valoració i la ponderació, s'han analitzat profundament en el seminari, de manera que el resultat, tot i ser arbitrari, ha estat consensuat per tots els participants. El valor atribuït a cada indicador s'ha analitzat individualment en relació amb cada un dels factors i s'ha comparat entre tots els indicadors.

El pes de cada factor en l'INL (mitjana ponderada), que reflecteix el grau de normalització lingüística de l'organització, també és una decisió consensuada. Al seminari es van acordar els criteris següents:

- Imatge i retolació: 25%
- Adequació lingüística del personal: 15%
- Criteris d'ús: 20%
- Documents d'ús extern: 15%
- Comunicacions externes: 15%
- Documentació i comunicacions internes: 10%

Com s'ha dit a la presentació, l'Indexplà permet establir tipologies d'organitzacions segons el grau de normalització: organitzacions que han assolit un nivell de normalització (tipus R) que les capacita per atendre els clients i els usuaris en la llengua que triïn (INL entre el 60% i el 80%) i organitzacions de tipus P, les quals han adoptat com a llengua de treball el català (INL superior al 80%). En el primer cas, és recomanable que els factors 1, 4 i 5, més relacionats amb els elements externs, tinguin un valor cada un d'ells al voltant del 60%. En el segon cas, es recomana que els factors 2, 3 i 6 se situïn al voltant del 80% com a mínim.

Aplicació de l'Indexplà

El resultat de l'aplicació de l'Indexplà com a instrument de seguiment i avaluació de plans de gestió lingüística a les organitzacions iniciat l'any 1996 s'ha intensificat durant el 1997. Així, l'any 1996 es van fer 25 observacions i el 1997 s'ha arribat fins a 120.

Distribució de les observacions de l'Indexplà per sectors

	Any 1996	Any 1997
Administració local	9	63
Món jurídic	1	1
Mitjans de comunicació	1	-
Col·legis professionals	3	6
Empreses privades	4	37
Món sanitari	2	8
Associacions	5	5
Total	25	120

ÚS OFICIAL I DRETS LINGÜÍSTICS

Administració local

Recursos per a la normalització lingüística dels ens locals

En aquest bloc se sintetitza una part molt significativa i important de l'activitat del Consorci: el suport i l'assessorament tècnic als ajuntaments i consells comarcals per facilitar-los el procés de normalització lingüística.

En total, s'ha col·laborat regularment amb 335 ens locals distribuïts per tot el territori. L'impacte directe d'aquestes activitats afecta els 12.555 treballadors d'ajuntaments i consells comarcals i, indirectament, els 3.032.349 ciutadans d'aquests municipis. Globalment, doncs, l'impacte d'aquestes activitats repercuteix en el 50% de la població de Catalunya.

En col·laboració amb l'Escola d'Administració Pública de Catalunya, el Consorci per a la Normalització Lingüística també organitza cursos per al personal de l'Administració local. Són cursos de llengua general -de nivell lllindar o de suficiència- i de llenguatge administratiu que adapten el programa, la metodologia i el material a les necessitats lingüístiques específiques dels llocs de treball. S'han organitzat 109 cursos amb 2.429 alumnes el 1996 i 81 cursos amb 1.547 alumnes el 1997.

Cursos a l'Administració local	Curs 1995-1996		Curs 1996-1997	
	Cursos	Alumnes	Cursos	Alumnes
CNL Àrea de Reus "Miquel Ventura"	4	90	4	76
CNL Alt Penedès-Garraf	6	121	2	38
CNL Badalona i Sant Adrià	3	22	-	-
CNL Barcelona	5	105	2	23
CNL Ca n'Ametller	3	50	3	67
CNL Eramprunyà	-	-	5	102
CNL Girona	10	241	8	172
CNL L'Hospitalet de Llobregat	17	325	3	32
CNL Lleida	11	295	14	279
CNL Maresme-Mataró	6	138	7	131
CNL Montserrat	3	76	2	47
CNL Osona	-	-	3	44
CNL Roses	5	94	3	43
CNL Sabadell	6	121	8	174
CNL Tarragona	14	331	4	60
CNL Terrassa-Rubí	2	42	-	-
CNL Terres de l'Ebre	8	241	6	156
CNL Vallès Occidental 3	6	137	7	103
Total	109	2.429	81	1.547

Convenis

CNL Alt Penedès-Garraf	Mancomunitat de Municipis de l'Alt Penedès i Garraf Organisme Autònom Local Centre de Formació Ocupacional "La Paperera"
CNL Barcelona	Mancomunitat Intermunicipal del Penedès i el Garraf Institut Municipal d'Hisenda
CNL Tarragona	Institut Municipal de Mercats de Barcelona Empresa Municipal de Transports de Tarragona

Observacions de l'Índexplà

CNL Alt Penedès-Garraf	Ajuntament de Sant Pere de Ribes Ajuntament de Sant Sadurní d'Anoia Ajuntament de Vilafranca del Penedès Ajuntament de Vilanova i la Geltrú Consell Comarcal de l'Alt Penedès Institut Comarcal d'Assistència Tècnica Organisme Autònom Local Centre de Formació Ocupacional "La Paperera"
CNL Àrea de Reus «Miquel Ventura»	Ajuntament de Reus Consell Comarcal del Baix Camp
CNL Girona	Ajuntament de Riudecanyes Consell Comarcal del Pla de l'Estany
CNL L'Hospitalet de Llobregat	Ajuntament de l'Hospitalet de Llobregat
CNL Lleida	Consell Comarcal de l'Alt Urgell Ajuntament de la Seu d'Urgell Ajuntament de Mollerussa Ajuntament de Solsona
CNL Maresme-Mataró	Ajuntament de Calella Ajuntament del Masnou Ajuntament de Montgat Ajuntament de Pineda de Mar Ajuntament de Premià de Dalt Ajuntament de Premià de Mar Ajuntament de Teià Ajuntament de Tordera Ajuntament de Vilassar de Dalt Ajuntament de Vilassar de Mar Consell Comarcal del Maresme
CNL Montserrat	Ajuntament d'Igualada Consell Comarcal de l'Anoia Consell Comarcal del Bages Consell Comarcal del Berguedà
CNL Roses	Ajuntament de Manresa Ajuntament de Sant Feliu de Llobregat
CNL Tarragona	Ajuntament de Sant Just Desvern Ajuntament de Calafell Ajuntament de Tarragona
CNL Vallès Occidental 3	Empresa Municipal de Transports Ajuntament de Montcada i Reixac
CNL Vallès Oriental	Ajuntament de Sant Cugat del Vallès Ajuntament de les Franqueses del Vallès Ajuntament de Lliçà de Vall Ajuntament de Montmeló Ajuntament de Montornès del Vallès

Reglament d'ús lingüístic a l'Administració local

Reglaments d'ús lingüístic aprovats 1996-1997

CNL Alt Penedès-Garraf	Les Cabanyes, Castellet i la Gornal, Castellví de la Marca, Olesa de Bonesvalls, Olivella, Pacs del Penedès, Puigdàlber, Sant Cugat Sesgarrigues, Sant Martí Sarroca, Sant Quintí de Mediona, Sant Pere de Riudebitlles, Santa Fe del Penedès, Subirats i Vilobí del Penedès
CNL Àrea de Reus «Miquel Ventura» CNL Girona	Alforja, Cambrils, Riudecanyes i CC del Baix Camp Argelaguer, Besalú, Beuda, Gombrèn, Mieres, les Preses, Sant Aniol de Finestres, Sant Feliu de Guíxols, Sant Feliu de Pallerols, Sant Jaume de Llierca, Sant Joan les Fonts, Setcases, Tortellà, la Vall d'en Bas, Vilallonga de Ter i Diputació de Girona
CNL Lleida CNL Maresme-Mataró	Lleida i Guissona Alella, Arenys de Munt, Caldes d'Estrac, Malgrat de Mar, Mataró, Montgat, Òrrius, Premià de Mar, Sant Andreu de Llavaneres i Santa Susanna
CNL Tarragona	El Vendrell, Vilanova de Prades, CC del Tarragonès i Diputació de Tarragona
CNL Terres de l'Ebre	L'Ametlla de Mar
CNL Vallès Occidental 3 CNL Vallès Oriental	Badia del Vallès i Sant Cugat del Vallès Canovelles, Montornès del Vallès i Sant Feliu de Codines

Comissions de normalització lingüística creades 1996-1997

CNL Àrea de Reus «Miquel Ventura»	Ajuntament de Cambrils
CNL Maresme-Mataró	Ajuntament de Vilassar de Dalt
CNL Lleida	Ajuntament de Lleida

Ens locals que han aprovat la relació de perfils lingüístics

CNL Alt Penedès-Garraf	Vilafranca del Penedès, Vilanova i la Geltrú, CC de l'Alt Penedès i CC del Garraf
CNL Àrea de Reus «Miquel Ventura»	Riudecanyes
CNL Girona	La Bisbal d'Empordà
CNL Maresme-Mataró	Vilassar de Dalt
CNL Sabadell	Sant Quirze del Vallès i Santa Perpètua de Mogoda
CNL Tarragona	Tarragona, Valls i CC de l'Alt Camp
CNL Vallès Occidental 3	Montcada i Reixac

En aquest bloc es recull el resum d'activitat fet en els diferents barris i/o municipis amb índex sociolingüístic inferior a la mitjana del país. Amb l'objectiu d'avaluar i sistematitzar les iniciatives de normalització lingüística més adequades a aquests municipis s'ha constituït un grup de treball que, durant els l'any 1997, ha formulat propostes concretes d'actuació.

D'altra banda, s'han concretat diferents tipus d'activitats de caire territorial en 10 municipis. S'han signat convenis amb 4 organitzacions d'aquestes àrees i s'ha mantingut una relació regular amb 100 organitzacions més. L'abast de les actuacions que s'han portat a terme ha estat de 997 persones que treballen a les organitzacions. El possible impacte indirecte d'aquestes iniciatives de sensibilització és de 90.677 usuaris potencials.

Municipis i barris on s'han aplicat programes integrals d'intervenció territorial

	Municipi	Barri
CNL Alt Penedès-Garraf CNL Badalona i Sant Adrià	Sant Pere de Ribes Badalona Sant Adrià de Besòs	Les Roquetes Llefià El Besòs La Catalana La Mina Sant Adrià Nord Sant Joan Baptista La Verneda
CNL Barcelona	Barcelona	Baró de Viver Barri Besòs El Raval Zona Nord-Ciutat Meridiana
CNL Cornellà de Llobregat CNL Eramprunyà CNL Girona	Cornellà de Llobregat Castelldefels Girona Blanes	Sant Ildefons Vistalegre Vila-roja
CNL Montserrat CNL El Prat de Llobregat CNL Terrassa-Rubí	Igualada El Prat de Llobregat Terrassa	Fàtima Sant Cosme Can Parellada

Toponímia

CNL Alt Penedès-Garraf

Campanya per a l'ús correcte de la toponímia que consisteix a denunciar els topònims incorrectes, mitjançant un escrit de l'Ajuntament o del Centre de Normalització Lingüística a l'organisme responsable. Els resultats han estat 38 cartes enviades.

CNL Àrea de Reus "Miquel Ventura"

Revisió del nomenclàtor de les vies urbanes de Riudoms.

CNL Terrassa-Rubi

Col·laboració en la campanya "Pel bon nom de les ciutats i dels pobles de Catalunya" per a l'ús correcte de la toponímia catalana, juntament amb l'Associació per al Foment Cultural de Terrassa.

CNL Montserrat

El Servei Comarcal de Català de l'Anoia, amb l'assessorament de l'Institut d'Estudis Catalans, ha elaborat un recull de topònims i gentilicis de la comarca de l'Anoia. Presentat en forma de desplegable, el recull conté les formes pròpies dels diferents indrets que s'apleguen en el conjunt dels trenta-tres municipis i recull la forma més adequada de referir-se als habitants de cada població.

Administració de justícia

L'octubre de 1993 es va iniciar el Programa de Normalització Lingüística de l'Àmbit Jurídic i judicial, impulsat pels departaments de Presidència, Cultura, Justícia i el Consorci per a la Normalització Lingüística. La feina feta en l'àmbit jurídic comença a donar els seus fruits: s'han publicat manuals de dret en català, formularis jurídics, s'ha fet la traducció de més de 15.000 documents judicials al català, s'han organitzat cursos de català i de llenguatge jurídic per a tots els col·lectius del món del dret.

El programa disposa de 44 dinamitzadors repartits per tot Catalunya, que cobreixen les 417 oficines judicials, amb l'objectiu final de garantir al ciutadà el ple exercici dels seus drets lingüístics.

Per a l'any 1996, el Consorci per a la Normalització Lingüística i el Departament de Justícia van signar un conveni de col·laboració per a la realització de cursos de català per al personal dels jutjats. També s'han atès 164 consultes lingüístiques, 32 sol·licituds de correcció de textos (170 pàgines revisades) i 14 sol·licituds de traducció (19 pàgines traduïdes).

Cursos de català per als jutjats (curs 1995-1996)	Cursos	Alumnes
CNL Àrea de Reus "Miquel Ventura"	1	33
CNL Alt Penedès-Garraf	1	30
CNL Girona	6	150
CNL Lleida	7	120
CNL Maresme-Mataró	8	200
CNL Vallès Oriental	4	86
CNL Montserrat	3	97
CNL Tarragona	10	261
Total	40	977

Col·legis professionals del món del dret

Com a continuació de les actuacions iniciades l'any 1995 en aquesta àrea de treball s'ha mantingut una relació regular amb 103 despatxos d'advocats i amb 186 gestories, que representen 291 treballadors i 790, respectivament.

S'ha col·laborat en la reedició del *Manual de documents i lèxic de la Gestoria*, juntament amb la Direcció General de Política Lingüística i el Col·legi de Gestors Administratius de Catalunya, del qual hi ha prevista una versió informatitzada. També s'ha participat en la Comissió per a la normalització lingüística de l'àmbit jurídic i judicial, i s'ha fomentat la creació de comissions de caire territorial.

Drets lingüístics dels ciutadans

CNL L'Heura

Campanya "Un nom per a tota una vida; pensa-te'l bé" que promou la inscripció dels nounats amb noms catalans. *Com es dirà? Mercè o Àngels, Jordi o Marc?* D'aquesta manera comencen els tríptics que el CNL L'Heura ha repartit per promoure la utilització de noms propis catalans. Sota el lema *Un nom per a tota una vida; pensa-te'l bé*, el centre de Santa Coloma ha informat sobretot els nous pares de la possibilitat d'inscriure el nounat en el Registre Civil amb un nom català. Els tríptics s'han distribuïts als hospitals de la rodalia de Santa Coloma, a les parròquies, al centre de planificació

familiar de la ciutat, a algunes botigues especialitzades i, fins i tot, al mateix Registre Civil de la localitat.

CNL Sabadell

Edició de 5.000 exemplars de l'opuscle "Fes-t'ho valdre" per distribuir entre les poblacions de la comarca. Aquest opuscle recull l'article 2 de la Llei de normalització lingüística de l'any 1983 i, en forma de pregunta, explica que cap àmbit de l'administració pública a Catalunya està vetat a la llengua catalana.

CNL Vallès Occidental 3

Campanya de difusió dels drets lingüístics dels usuaris de tallers de reparació d'automòbils, bars i restaurants i agències de viatges. Aquesta campanya s'ha portat a terme en col·laboració amb l'OMIC i els ajuntaments de Badia del Vallès, Barberà del Vallès, Cerdanyola del Vallès, Montcada i Reixac, Ripollet i Sant Cugat del Vallès. Un total de 56 establiments d'aquests municipis han col·laborat en la difusió d'un tríptic que, amb el nom de "Saps on pots trobar...? Fes ús dels teus drets!", difon informació sobre quin tipus de serveis i documentació pot demanar en català l'usuari.

CNL Vallès Oriental

Campanya de difusió dels drets lingüístics dels ciutadans a través de la publicació local "Mollet a mà".

Convenis

Consorci	Col·legi de Notaris de Barcelona	Barcelona
CNL Montserrat	Il·lustre Col·legi d'Advocats de Manresa	Manresa
CNL Terrassa-Rubí	Gestoria Ridaó	Terrassa
CNL Sabadell	Gestoria Codina	Sabadell

Observacions de l'Índexplà

CNL Montserrat	Il·lustre Col·legi d'Advocats de Manresa	Manresa
CNL Terrassa-Rubí	Gestoria Alarcón	Terrassa
CNL Sabadell	Gestoria Codina	Sabadell

Dades d'assessorament lingüístic 1996. Ús oficial i drets lingüístics.

	Consultes	Revisions	(*)	Traduccions (*)	Usuaris
CNL Alt Penedès-Garraf	745	1.526	(5.350)	25 (39)	41
CNL Àrea de Reus «Miquel Ventura»	530	683	(1.967)	5 (15)	106
CNL Badalona-Sant Adrià	203	320	(928)	8 (79)	44
CNL Barcelona	1.570	2.408	(14.524)	43 (141)	518
Telèfon consultes	2.936	243	(2.787)	1 (1)	
CNL Ca n'Ametller	1.608	2.803	(11.699)	81 (281)	41
CNL Cornellà de Llobregat	121	497	(1.326)	0 (0)	3
CNL Eramprunyà	266	1.938	(6.820)	73 (128)	17
CNL Girona	4.293	3.714	(18.846)	54 (261)	184
CNL L'Heura	48	297	(1.462)	2 (5)	31
CNL L'Hospitalet de Llobregat	476	299	(964)	4 (9)	55
CNL Lleida	2.874	3.401	(11.871)	43 (255)	239
CNL Maresme-Mataró	764	1.623	(8.040)	57 (171)	33
CNL Montserrat	815	655	(2.646)	3 (4)	36
CNL Osona	804	761	(3.660)	27 (136)	110
CNL El Prat de Llobregat	239	527	(2.306)	0 (0)	3
CNL Roses	437	1.078	(3.510)	9 (41)	20
CNL Sabadell	617	561	(3.340)	2 (6)	125
CNL Tarragona	1.684	2.616	(11.079)	29 (95)	89
CNL Terrassa-Rubi	252	546	(2.235)	10 (22)	97
CNL Terres de l'Ebre	827	610	(2.844)	43 (156)	148
CNL Vallès Occidental 3	1.237	1.260	(5.988)	13 (45)	155
CNL Vallès Oriental	1.037	1.717	(8.267)	48 (394)	81
Total	24.383	30.083	(132.458)	580 (2.284)	2.176

*Entre parèntesis s'indica el nombre de pàgines revisades i traduïdes

Dades d'assessorament lingüístic 1997. Ús oficial i drets lingüístics.

	Consultes	Revisions	(*)	Traduccions (*)	Usuaris
CNL Alt Penedès-Garraf	604	1.453	(5.086)	4 (16)	158
CNL Àrea de Reus «Miquel Ventura»	398	762	(2.287)	12 (17)	108
CNL Badalona-Sant Adrià	280	415	(1.567)	5 (6)	81
CNL Barcelona	3.385	2.648	(18.307)	78 (221)	232
CNL Ca n'Ametller	913	2.461	(11.415)	109 (227)	248
CNL Cornellà de Llobregat	84	326	(1.096)	0 (0)	4
CNL Eramprunyà	358	1.768	(6.834)	46 (201)	128
CNL Girona	2.255	3.436	(19.725)	67 (277)	364
CNL L'Heurà	80	298	(1.168)	3 (5)	5
CNL L'Hospitalet de Llobregat	678	371	(1.296)	1 (1)	64
CNL Lleida	1.532	3.439	(12.539)	66 (240)	395
CNL Maresme-Mataró	425	1.558	(9.564)	46 (175)	146
CNL Montserrat	544	619	(2.108)	3 (10)	62
CNL Osona	743	769	(2.975)	21 (81)	120
CNL El Prat de Llobregat	78	233	(599)	4 (3)	21
CNL Roses	437	1.423	(4.928)	12 (17)	99
CNL Sabadell	548	581	(4.853)	6 (14)	123
CNL Tarragona	1.005	1.789	(8.062)	14 (18)	173
CNL Terrassa-Rubí	248	594	(2.291)	5 (11)	94
CNL Terres de l'Ebre	403	821	(3.712)	33 (122)	114
CNL Vallès Occidental 3	518	993	(4.295)	17 (60)	121
CNL Vallès Oriental	645	2.111	(8.807)	37 (71)	185
Total	16.161	28.868	(133.514)	589 (1.793)	3.045

*Entre parèntesis s'indica el nombre de pàgines revisades i traduïdes

EDUCACIÓ, RECERCA I JUVENTUT

Joventut

S'han signat 14 convenis de col·laboració amb entitats juvenils i es mantenen relacions regulars amb 90 entitats, amb un nombre total aproximat de voluntaris i personal de 1.326 persones i de 21.715 socis i usuaris.

CNL Alt Penedès-Garraf

Organització del Concurs Literari en Català dedicat al Centenari de Charlie Rivel (1896-1996), en col·laboració amb l'Ajuntament de Cubelles.

CNL Àrea de Reus "Miquel Ventura"

Conveni amb la Fira de Reus per a la participació en el Parc Infantil de Nadal de Reus amb una ludoteca de jocs en català. Amb motiu d'això, també han editat un desplegable i adhesius que es titula *Vols jugar en català?*, el qual té per objectiu la difusió de jocs en català.

CNL L'Heura

Participació en la II Mostra de Teatre i Cant Coral Infantils en Català a Santa Coloma de Gramenet (maig 96)

CNL L'Hospitalet de Llobregat, CNL Eramprunyà i CNL Lleida

Edició d'un desplegable de *Jocs en català* adreçat a nens i joves per a la difusió del joc en català entre aquest sector. També se n'ha fet difusió entre els comerços de joguines.

CNL Roses

Organització d'una exposició de jocs de taula en català i de llibres sobre jocs a Sant Feliu de Llobregat, amb motiu de les festes nadalenques i de Reis. L'exposició va començar amb una Jornada del joc de taula en català a les Escoles Esportives de Sant Feliu i va acabar amb una Jornada oberta al joc de taula en català.

Convenis

CNL Àrea de Reus «Miquel Ventura»	Fira de Reus
CNL Barcelona	Casal Infantil El Vaixell
CNL Ca n'Ametller	Casal Infantil i Juvenil El Quijote
CNL L'Hospitalet de Llobregat	Associació Juvenil Vivac
	Associació de Serveis Educatius Pegasus
	Centre Esclat-Bellvitge
	Club d'Esplai La Florida
	Centre d'Esplai Can Serra
CNL Eramprunyà	Associació d'Estudiants de l'IES Les Marines
	Associació d'Estudiants de l'IES Josep Lluís Sert
	Coordinadora de Monitors d'Esplais de Sant Boi de Llobregat
	Associació d'Exalumnes Codolell
	Espai Contraccions
	Ludoteca del Casal Infantil i Juvenil de Marianao

Observacions de l'Índexplà

CNL Barcelona	Casal Infantil El Vaixell
CNL L'Hospitalet de Llobregat	Club d'Esplai La Florida
	Centre d'Esplai Can Serra

Dades d'assessorament lingüístic 1996. Educació, recerca i joventut.

	Consultes	Revisions (*)	Traduccions (*)	Usuaris
CNL Alt Penedès-Garraf	147	80 (222)	1 (1)	99
CNL Àrea de Reus «Miquel Ventura»	356	106 (334)	14 (14)	225
CNL Badalona-Sant Adrià	220	49 (148)	3 (14)	47
CNL Barcelona	1.969	627 (3.097)	11 (34)	608
Telèfon consultes	5.484	1 (3)	0 (0)	
CNL Ca n'Ametller	318	371 (1.308)	26 (54)	145
CNL Cornellà de Llobregat	68	25 (45)	0 (0)	69
CNL Eramprunyà	165	87 (343)	9 (11)	93
CNL Girona	2.224	840 (3.159)	37 (119)	591
CNL L'Heurà	26	23 (98)	1 (3)	49
CNL L'Hospitalet de Llobregat	113	38 (131)	1 (1)	6
CNL Lleida	675	264 (1.213)	7 (23)	328
CNL Maresme-Mataró	1.650	207 (1.004)	3 (3)	316
CNL Montserrat	241	84 (445)	0 (0)	72
CNL Osona	547	104 (489)	9 (14)	115
CNL El Prat de Llobregat	112	18 (51)	4 (8)	69
CNL Roses	133	86 (299)	2 (4)	97
CNL Sabadell	527	80 (202)	1 (1)	210
CNL Tarragona	392	141 (335)	1 (1)	468
CNL Terrassa-Rubi	142	105 (333)	1 (1)	129
CNL Terres de l'Ebre	1.288	89 (325)	8 (28)	82
CNL Vallès Occidental 3	923	113 (510)	8 (14)	578
CNL Vallès Oriental	538	333 (1.350)	75 (380)	296
Total	18.258	3.871 (15.444)	222 (728)	4.692

*Entre parèntesis s'indica el nombre de pàgines revisades i traduïdes

Dades d'assessorament lingüístic 1997. Educació, recerca i joventut.

	Consultes	Revisions	(*)	Traduccions (*)	Usuaris	
CNL Alt Penedès-Garrat	10	11	(34)	0	(0)	9
CNL Àrea de Reus «Miquel Ventura»	36	37	(156)	0	(0)	26
CNL Badalona-Sant Adrià	7	14	(86)	1	(7)	14
CNL Barcelona	588	82	(481)	0	(0)	53
CNL Ca n'Ametller	13	29	(195)	0	(0)	19
CNL Cornellà de Llobregat	4	3	(44)	0	(0)	5
CNL Eramprunyà	19	39	(110)	4	(26)	13
CNL Girona	94	61	(325)	0	(0)	59
CNL L'Heura	0	0	(0)	0	(0)	0
CNL L'Hospitalet de Llobregat	16	23	(83)	0	(0)	13
CNL Lleida	50	99	(662)	4	(6)	39
CNL Maresme-Mataró	7	41	(185)	1	(1)	17
CNL Montserrat	17	44	(113)	1	(1)	20
CNL Osona	102	36	(153)	0	(0)	32
CNL El Prat de Llobregat	2	1	(60)	0	(0)	3
CNL Roses	12	68	(233)	0	(0)	14
CNL Sabadell	52	2	(4)	0	(0)	42
CNL Tarragona	27	11	(27)	0	(0)	13
CNL Terrassa-Rubí	56	8	(17)	0	(0)	29
CNL Terres de l'Ebre	193	34	(167)	4	(21)	10
CNL Vallès Occidental 3	32	29	(166)	2	(3)	29
CNL Vallès Oriental	33	63	(412)	2	(2)	25
Total	1.370	735	(3.713)	19	(67)	484

*Entre parèntesis s'indica el nombre de pàgines revisades i traduïdes

MITJANS DE COMUNICACIÓ I INDÚSTRIES CULTURALS

Cinema i vídeo

CNL L'Hospitalet de Llobregat

Conveni amb el Cine Club l'Hospitalet per a la promoció de vídeos en català.

CNL Sabadell

Promoció del cinema en català. Accions per portar a Sabadell la versió catalana de la pel·lícula de Disney "El geperut de Nòtre Dame".

CNL Cornellà de Llobregat

Campanya "Cinema i Joventut" de promoció del cinema en català a la ciutat de Cornellà. Aquesta campanya es porta a terme des de l'any 1992 i compta amb la col·laboració de l'associació cultural Mou-t'hi i del cinema Pisa.

CNL Eramprunyà

El SLC de Castelldefels ha organitzat un Cicle de cinema infantil en català amb la projecció de pel·lícules en català al Cinema Plaza.

Mitjans de comunicació

S'han signat 10 convenis amb mitjans de comunicació i s'ha col·laborat regularment amb 233 mitjans més. En total, el personal d'aquestes organitzacions és de 2.069 persones.

Un d'aquests convenis signats tenien per objectiu l'edició del curs per a premsa *Català en curs*, adaptat al nivell C de la JPC. La resta han servit per difondre informacions relatives a activitats de normalització i iniciatives dels centres de normalització lingüística.

Col·laboracions amb els mitjans de comunicació

CNL Alt Penedès-Garraf

CNL Àrea de Reus "Miquel Ventura"

CNL Barcelona
CNL L'Heura
CNL Montserrat

CNL Tarragona
CNL Vallès Occidental 3

TV Ribes
El full de Cubelles
Canal Blau Ràdio de Vilanova i la Geltrú
Ràdio Flix
Ràdio Móra
Ràdio Móra la Nova
Ràdio Cambrils
Revista Cambrils
Revista Ubac
Ràdio Gramenet
Regió 7
TV Igualada
Ràdio Igualada
Emissores Municipals de l'Anoia
TV Manresa
Ràdio Manresa
TV Berga
Calafell Ràdio
El Butlletí de l'Ajuntament de Ripollet
Revista de Ripollet

Convenis

CNL Alt Penedès-Garraf	Diari de Vilanova L'Hora del Garraf
CNL Àrea de Reus "Miquel Ventura"	Patronat de Ràdio Cambrils Revista Cambrils Associació Punt 6 Ràdio
CNL Badalona - Sant Adrià	Ràdio Taller Ona Badal Ràdio Ciutat de Badalona El Tot
CNL Barcelona	Revista Rotllana
CNL Girona	Diari de Girona i Caixa de Girona (Curs de premsa)
CNL Maresme-Mataró	Crònica de Mataró
CNL Vallès Occidental 3	Associació Ràdio Ripollet Revista Tot Cerdanyola Revista Nova Badia
CNL Vallès Oriental	Ràdio Orió Unió de Radioaficionats del Vallès Oriental Sud

Observacions de l'Índexplà

CNL Badalona - Sant Adrià	Ràdio Ciutat de Badalona
---------------------------	--------------------------

Publicitat i arts gràfiques

Des dels centres de normalització s'ha col·laborat regularment amb 176 empreses de publicitat i arts gràfiques, que tenen en conjunt 402 treballadors i 10.700 clients, aproximadament. S'ha elaborat un material específic per a millorar l'ús del català al sector, *Manual per a les Arts Gràfiques*. Convé destacar que les empreses d'aquest sector tenen gran impacte multiplicador pel que fa a l'ús de la llengua i que, al mateix temps, són un bon canal per difondre els serveis d'assessorament.

CNL Lleida

Elaboració d'un manual per a les arts gràfiques que recull alguns dels documents que, tradicionalment, produeixen les impremtes: els recordatoris, les participacions i invitacions, les targetes de visita, el programa de Festa Major, la carta

de restaurant i la butlleta de loteria. Té l'objectiu d'exemplificar aquests documents, com també qüestions lingüístiques problemàtiques que es troben sovint en aquests textos.

CNL Tarragona

"Campanya de promoció de l'ús del català als anuncis publicitaris". Aquesta campanya té per objectiu generalitzar la presència del català a la publicitat de la ciutat de Tarragona. Des del mes de maig s'ha fet un seguiment de la publicitat en tres diaris i tres setmanaris gratuïts de la ciutat per identificar els anunciants que utilitzen habitualment el castellà. Als 255 anunciants que s'han identificat inicialment, se'ls ha enviat una carta on s'explica l'objectiu de la campanya i se'ls ofereix la traducció gratuïta de l'anunci o la campanya publicitària.

Informàtica

Durant el primer semestre de l'any 1996 es va portar a terme una actuació de difusió del programa informàtic *Windows 95* en català, en col·laboració amb la Direcció General de Política Lingüística. Des dels centres es van fer visites a un nombre important d'establiments d'informàtica de tot el territori per oferir-los la possibilitat d'adherir-se a la campanya i comprometre's a oferir la versió catalana del *Windows 95*. Finalment, 142 establiments s'hi van adherir.

Convenis

CNL Eramprunyà

Disseny Gràfic Covasqui
Disseny Gràfic Digital Vision
Talleres Gráficas El Llobregat
Impremta 5+3 Impressors
Punto y Aparte

Observacions de l'Índexplà

CNL Barcelona

Integral Graphic

Organització d'actes públics

CNL Montserrat

Taula rodona sobre "El repte de la llengua catalana a les xarxes de telecomunicació"
(Manresa) feb. 96

CNL Osona

Mostra de productes informàtics en català al Mercat del Ram (Vic) març 97

Dades d'assessorament lingüístic 1996. Mitjans de comunicació i indústries culturals.

	Consultes	Revisions (*)	Traduccions (*)	Usuaris
CNL Alt Penedès-Garraf	75	95 (467)	3 (3)	36
CNL Àrea de Reus «Miquel Ventura»	61	76 (247)	0 (0)	34
CNL Badalona-Sant Adrià	41	75 (208)	6 (11)	39
CNL Barcelona	984	915 (2.578)	6 (12)	418
Telèfon consultes	3.531	5 (10)	5 (10)	
CNL Ca n'Ametller	195	362 (992)	18 (33)	50
CNL Cornellà de Llobregat	5	24 (60)	0 (0)	8
CNL Eramprunyà	6	18 (60)	6 (6)	10
CNL Girona	806	708 (2.466)	34 (57)	152
CNL L'Heura	8	46 (145)	1 (1)	11
CNL L'Hospitalet de Llobregat	2	1 (1)	0 (0)	3
CNL Lleida	85	61 (330)	0 (0)	28
CNL Maresme-Matarò	33	98 (585)	1 (1)	14
CNL Montserrat	118	134 (422)	1 (5)	62
CNL Osona	485	281 (952)	14 (20)	45
CNL El Prat de Llobregat	1	0 (0)	0 (0)	1
CNL Roses	32	174 (779)	0 (0)	28
CNL Sabadell	169	174 (890)	0 (0)	47
CNL Tarragona	148	251 (715)	1 (2)	41
CNL Terrassa-Rubí	189	280 (574)	1 (1)	29
CNL Terres de l'Ebre	106	45 (206)	12 (72)	38
CNL Vallès Occidental 3	187	134 (1.540)	2 (4)	31
CNL Vallès Oriental	133	167 (636)	60 (190)	80
Total	7.400	4.124 (14.863)	171 (428)	1.205

*Entre parèntesis s'indica el nombre de pàgines revisades i traduïdes

Dades d'assessorament lingüístic 1997. Mitjans de comunicació i indústries culturals.

	Consultes	Revisions (*)	Traduccions (*)	Usuaris
CNL Alt Penedès-Garraf	148	141 (420)	1 (1)	58
CNL Àrea de Reus «Miquel Ventura»	348	196 (369)	1 (5)	91
CNL Badalona-Sant Adrià	19	31 (53)	8 (8)	7
CNL Barcelona	5.407	1.378 (3.045)	24 (52)	562
CNL Ca n'Ametller	199	438 (1.128)	45 (65)	77
CNL Cornellà de Llobregat	1	6 (20)	0 (0)	5
CNL Eramprunyà	125	149 (418)	48 (69)	59
CNL Girona	477	544 (1.532)	12 (20)	182
CNL L'Heurà	32	59 (88)	2 (2)	17
CNL L'Hospitalet de Llobregat	117	50 (81)	1 (1)	35
CNL Lleida	314	335 (1.431)	22 (38)	138
CNL Maresme-Mataró	113	250 (1.332)	2 (1)	61
CNL Montserrat	145	337 (973)	6 (21)	75
CNL Osona	716	551 (1.137)	14 (19)	70
CNL El Prat de Llobregat	5	2 (2)	0 (0)	3
CNL Roses	128	157 (324)	4 (7)	55
CNL Sabadell	333	137 (273)	2 (4)	93
CNL Tarragona	308	386 (880)	0 (0)	84
CNL Terrassa-Rubí	509	432 (757)	8 (9)	86
CNL Terres de l'Ebre	29	25 (96)	14 (73)	16
CNL Vallès Occidental 3	145	268 (1.232)	10 (17)	64
CNL Vallès Oriental	205	592 (1.217)	17 (21)	123
Total	9.823	8.464 (16.808)	241 (433)	1.961

*Entre parèntesis s'indica el nombre de pàgines revisades i traduïdes

Programa d'hoteleria i restauració

Com a manteniment del programa de visites a establiments de restauració que es va dur a terme l'any 1995 en el marc de la campanya "El català et serveix", s'ha col·laborat regularment amb 404 establiments d'hoteleria i restauració; el volum de personal que treballa en aquestes empreses és de 2.340 persones.

CNL Alt Penedès-Garral

Presentació de la campanya de normalització lingüística per als professionals d'hostaleria "El català et serveix" i del material d'autoaprenentatge del català "Comunicar-te a la carta" a Sitges, Vilanova i la Geltrú i Vilafranca del Penedès.

CNL Maresme-Mataró

Han portat a terme una segona fase de la campanya "El català et serveix" a Pineda de Mar.

CNL Montserrat i CNL Tarragona

Han portat a terme actuacions diverses adreçades a aquest sector, també en el marc de la campanya "El català et serveix".

Convenis

CNL Barcelona	Hotel Princesa Sofia (1 curs) Restaurant Comtes d'Urgell
CNL Lleida	Federació d'Hostaleria de Lleida
CNL Tarragona	Port Aventura (2 cursos)
CNL Terrassa-Rubí	Gremi Empresarial d'Hostaleria de Terrassa i Comarca

Observacions de l'Índexplà

CNL Lleida	Federació d'Hostaleria de Lleida
CNL Tarragona	Associació d'Empresaris d'Hoteleria de la Província de Tarragona
CNL Terrassa-Rubí	Gremi Empresarial d'Hostaleria de Terrassa i Comarca Gremi de Restauració

Programa de comerç i retolació

Campanya "Rètols en català, bon senyal!", adreçada als fabricants de rètols i empreses de distribució per a l'ús del català en la retolació. Aquesta campanya s'ha portat a terme en col·laboració amb l'Associació Catalana del Rètol.

CNL Barcelona

Col·laboració amb la Federació de Comerciants, Industrials i Artesans del barri de Gràcia. Difusió del manual *Eines per al comerç*, editat pel Departament de Comerç.

CNL Comellà de Llobregat

Col·laboració amb l'Associació de Venedors del mercat Marsans per difondre el nom en català de peixos i marisc entre les parades del mercat. Signatura de 6 convenis de cessió de punxons l'any 1996.

CNL L'Heura

Col·laboració amb l'Agrupació del Comerç i la Indústria de Santa Coloma de Gramenet per a la distribució de cartells informatius en català sobre el període de vacances entre comerciants i industrials de la ciutat.

CNL Montserrat

Col·laboració amb la Cambra Oficial de Comerç i Indústria de Manresa.

CNL Tarragona

Han portat a terme un estudi sobre l'ús de la llengua en els rètols comercials de la ciutat de Tarragona.

CNL Vallès Occidental 3

Elaboració, edició i difusió del tríptic de *Vocabulari de Fotografia* entre els professionals del sector i els comerços.

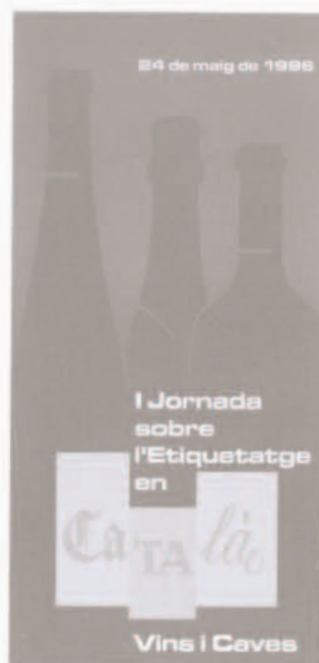


Així es ven ...



així es compra

Sant Pere de Ribes
Plaça Marcer
20, 21 i 22 de desembre de 1996



Dades del programa SIMEC*

Retolistes que col·laboren en la difusió del programa	149
Comerços i organitzacions a qui s'ha tramès informació	1.816
Sol·licituds tramitades pel Consorci	207

*El programa SIMEC es va tancar el mes de març de 1996 amb la derogació de l'ordre de subvenció corresponent.

Convenis

CNL Badalona-Sant Adrià	Agrupament de Botiguers de l'Avinguda de Catalunya de Sant Adrià de Besòs
CNL Barcelona	Mercat de l'Abeceria Central Junta de Concessionaris del Mercat de la Barceloneta Mercat de la Boqueria Mercat del Carme Mercat de Santa Caterina Junta de Concessionaris del Mercat de Les Corts Associació d'Amics de La Rambla Associació de comerciants Nou Drassanes Comercial Associació de comerciants Barna Centre Federació de comerciants Sant Pere Comerç Associació de veïns i comerciants La Taula del Raval
CNL Cornellà de Llobregat	Associació de Venedors del Mercat Marsans 6 convenis per a la cessió de punxons
CNL L'Heura	Agrupació del Comerç i la Indústria de Santa Coloma
CNL Sabadell	Cambra Oficial de Comerç i Indústria de Sabadell
CNL Vallès Occidental 3	Agrupació Catalana de Serigrafia

Observacions de l'Indexplà

CNL Badalona-Sant Adrià	Agrupació de Botiguers de l'Avinguda de Catalunya de Sant Adrià de Besòs
CNL Sabadell	Cambra Oficial de Comerç i Indústria de Sabadell

Organització d'actes públics i participació en mostres i fires locals

Mostres de productes etiquetats en català en col·laboració amb l'Associació per a la Defensa de l'Etiquetatge en Català

CNL Alt Penedès-Garraf	Sant Pere de Ribes	des. 96
		des. 97
CNL Ca n'Ametller	Molins de Rei (Fira de la Candelera)	feb. 97
CNL Girona	Figueres	maig 96
	Banyoles	oct. 96
	Cassà de la Selva	nov. 96
	Torroella de Montgrí (Fira de Sant Andreu)	nov. 96
	Santa Coloma de Farners	març 97
	Girona (Firatast)	març 97
	Olot (Fira de Sant Lluc)	oct. 97
CNL Lleida	Lleida (Firatast)	abr. 97
CNL Montserrat	Manresa	gen. 97
	Igualada	abr. 97
	Berga	maig 97
CNL Roses	Sant Just Desvern (Firadesvern)	juny 97
CNL Sabadell	Sabadell	maig 97
CNL Vallès Occidental 3	Cerdanyola del Vallès	nov. 96
CNL Vallès Oriental	Sant Celoni	abr. 97
	Cardedeu (Fira de Sant Isidre)	maig 97
	Montornès del Vallès	nov. 97

Altres actes

CNL Alt Penedès-Garraf	I Jornada sobre l'Etiquetatge en català. Vins i caves (Subirats)	maig 96
CNL Girona	I Jornades Socioeconòmiques (Cassà de la Selva)	nov. 96
CNL Montserrat	Conferència de Lluís Jou sobre «El paper de les empreses en el procés de normalització del català» (Igualada i Manresa)	nov.-des. 96
	Participació a ExpoBages (Manresa)	maig 96
CNL Sabadell	Taula rodona sobre «El català a l'empresa» (Sabadell)	des. 96
	Conferència «És possible etiquetar en català» (Sabadell)	maig 97
CNL Vallès Occidental 3	I Mostra de Comerç, Indústria i Serveis (Cerdanyola del Vallès)	oct. 96
	II Fira comercial (Montcada i Reixac)	juny 97

Programa de normalització del taxi

Campanya "El català al taxi" de normalització de la imatge corporativa del sector del taxi i foment de l'ús del català entre els taxistes i els usuaris. Distribució de material específic per a la difusió de l'ús del català: rètols lliure/ocupat, Guia de conversa del taxi, casset i Guia de l'usuari.

CNL Alt Penedès-Garrat

Presentació de la campanya i distribució del material a Sitges.

CNL Maresme-Mataró

Presentació de la campanya i distribució del material a tota la comarca.

CNL Sabadell

Presentació de la campanya i distribució del material a Sabadell.

CNL Terrassa-Rubí

Presentació de la campanya a Terrassa. Col·laboració amb Teletaxi Terrassa. Enquesta sobre coneixement i ús del català en el sector.

CNL Vallès Oriental

Presentació i lliurament de material de la campanya, en col·laboració amb Ràdio Taxi Mollet i l'Ajuntament de Mollet del Vallès.

Programa d'autoescoles i automoció

Campanya "Cap problema!" de normalització lingüística al sector de les autoescoles. Aquesta campanya pretén un doble objectiu: per una banda, potenciar l'ús de la llengua catalana a les autoescoles, i per l'altra, promoure entre la població jove l'interès per estudiar i examinar-se en català. Així, s'ha ofert a les autoescoles informació dels manuals i llibres de test en català, assessorament lingüístic i difusió de materials, dossier de documentació en català i un curs d'autoaprenentatge per a professors d'autoescola. A les autoescoles que exhibeixin l'adhesiu identificatiu de la campanya *Vols treure't el carnet en català? Cap problema! s'hi fan classes, tant teòriques com pràctiques, en català. També disposen de material didàctic, manuals i llibres de tests en català.*

CNL Girona

Campanya "Treure-te'l en català" per a la promoció de l'obtenció del carnet de conduir en català entre els joves de les comarques gironines.



CNL Àrea de Reus "Miquel Ventura"

Campanya "El carnet en català? Cap problema!", destinada a incrementar el nombre de persones que s'examinen de conduir en català entre les autoescoles de Reus i el Baix Camp. Sorteig de nou descomptes de 10.000 fins a 20.000 pessetes, dos cascos de motorista i radiocassetes per a l'automòbil entre els alumnes dels permisos A1, A2 i B1.

CNL Lleida

Organització d'un curs d'autoaprenentatge per a professors d'autoescola a la Seu d'Urgell.

CNL Montserrat

Campanya "Carnet de conduir, en català. Gratuït?" destinada a incrementar el nombre de persones que s'examinen de teòrica en català. Sorteig de dos carnets de conduir gratuïts.

CNL Tarragona

Organització de sessions de vocabulari especialitzat per a professors d'autoescola.

CNL Vallès Oriental

Campanya "Vols treure't el carnet en català? Cap problema!" Elaboració d'un dossier amb models de documents per a les autoescoles.

CNL Badalona-Sant Adrià i CNL L'Heura

Organització de cursos de català per al personal de l'empresa Tubsal de transport de viatgers, en el marc del conveni signat i assessorament lingüístic. Elaboració i publicació del manual de català per a conductors d'autobús *Buscabulari* que conté una guia bàsica de conversa i un vocabulari de l'autobús.

**Convenis**

CNL Àrea de Reus "Miquel Ventura"		
	Autoescola Armando	Reus
	Autoescola Catalunya	Reus
	Autoescola Colomé	Reus
	Autoescola Grau	Reus
	Autoescola Muntané	Reus
	Autoescola Prim	Reus
	Autoescola Reddis	Reus
	Autoescola Sans	Reus
	Autoescola Stop	Reus
CNL Barcelona	Associació de Professors de Formació Viària	Barcelona
CNL Lleida	Associació d'Autoescoles de Lleida	Lleida
	Associació Nacional de Professors de Formació Viària	Lleida
CNL Montserrat	Costa Automoció ,SL	Manresa

Observacions de l'Indexplà

CNL Badalona-Sant Adrià i CNL L'Heura	Tubsal
---------------------------------------	--------

Organitzacions empresarials, sindicals, d'economia social, col·legis professionals, associacions de consumidors

S'han formalitzat 26 acords de col·laboració per a iniciatives de normalització lingüística amb diferents entitats i s'ha col·laborat regularment amb 144 organitzacions del sector. En conjunt, el personal d'aquestes entitats està format per 925 persones i els associats i beneficiaris sumen, aproximadament, 90.085 persones. És important de destacar la funció promotora de l'ús del català que assumeixen aquestes organitzacions en el món del treball i la bona predisposició a col·laborar amb el Consorci.

CNL Àrea de Reus "Miquel Ventura"

Col·laboració amb l'Associació Nuclear d'Ascó per a l'aplicació d'un pla integral de normalització lingüística.

CNL Vallès Occidental 3

Presentació del Programa de gestió lingüística a l'empresa en el marc de les actuacions previstes al conveni amb el Parc Tecnològic del Vallès i edició del *Full lingüístic* adreçat a les empreses del Parc.

Convenis

CNL Alt Penedès-Garraf	Associació d'Empresaris del Garraf
CNL Àrea de Reus «Miquel Ventura»	Associació Nuclear d'Ascó
CNL Barcelona	Col·legi Oficial de Decoradors i Dissenyadors d'Interiors Col·legi Oficial d'Enginyers Tècnics Industrials Institut Agrícola Català de Sant Isidre-Asaja Institut Català de Tecnologia Jove Cambra de Barcelona
CNL Cornellà de Llobregat	Unió Comarcal de CCOO del Baix Llobregat
CNL Girona	Federació d'Organitzacions Empresarials de Girona Col·legi de Farmacèutics de Girona
CNL Lleida	Associació de Petits Empresaris de Lleida
CNL Montserrat	Associació de Joves Emprenedors Anoia Progrés
CNL Vallès Occidental 3	Parc Tecnològic del Vallès, SA

Observacions de l'Indexplà

CNL Barcelona	Col·legi Oficial de Decoradors i Dissenyadors d'Interiors Col·legi Oficial d'Enginyers Tècnics Industrials Jove Cambra de Barcelona
CNL Tarragona	Col·legi Oficial de Metges de la Província de Tarragona

Empreses privades i públiques

S'han signat 28 convenis amb empreses privades. Una part important dels convenis signats tenia per objectiu l'organització de cursos a les empreses; en alguna ocasió aquests cursos formaven part d'un projecte de normalització global de l'empresa. D'altra banda, s'ha col·laborat regularment amb 683 empreses i establiments comercials. El volum de personal que treballa en aquestes empreses és de 19.845 persones.

Convé destacar també les orientacions sobre prestació de serveis a empreses que s'han concretat en el projecte *Gestió lingüística a les organitzacions* i que s'ha experimentat en 4 empreses privades l'any 1996 i en 37 el 1997. El fet que l'Indexplà sigui una eina de suport a la planificació i l'avaluació està en consonància amb els mètodes i la racionalitat del món socioeconòmic i, en molts casos, es rep la possibilitat d'aplicar aquest instrument amb força interès.

Convenis

CNL Alt Penedès-Garraf	Fundació Pro-Penedès
CNL Àrea de Reus «Miquel Ventura»	Reus Desenvolupament Econòmic, SA
CNL Badalona-Sant Adrià	Aplicación de Pinturas API, SA
	Macosa Elevación, SA
CNL Barcelona	Orquestra Simfònica de Barcelona i Nacional de Catalunya
	Hidroelèctrica de Catalunya, SA
	Terminal Contenedores de Barcelona, SA
	Banco Atlántico
	Fresnet, SA
	Progress, SL
	1027 Occitània Grup
	Assessoria Collserola
	Ciència Activa
	Cooperativa Laboral M.T. Gallifa
	Eix de Serveis
	Formatos, SL
	Mundo Submarino, SA
	Mussap, Mutuallitat d'Assegurances Generals
	Port 2000
	UBK Correduria de Seguros, SA
	Societat Municipal d'Aparcaments i Serveis, SA
CNL Montserrat	Edicions Intercomarcals, SA
CNL El Prat de Llobregat	Aeropuertos Españoles y Navegación Aérea, SA
	Herederos de Nostromo, SL
	Warner-Lambert España, SA
CNL Tarragona	Consorci d'Aigües de Tarragona
CNL Terrassa-Rubí	Gibert Serra Grup Assessor
CNL Vallès Oriental	Comercial Arde, SA

Observacions de l'Indexplà

CNL Alt Penedès-Garraf	Fundació Pro-Penedès
CNL Barcelona	Fresnet, SA
	1027 Occitània Grup
	Assessoria Antonio Cuadrado
	Can Ensenya, SALC
	Confluència
	Devotec
	Eix de Serveis
	Formatos, SL
	Museu de Cera de Barcelona
	Mussap, Mutuallitat d'Assegurances Generals
	UBK Correduria de Seguros, SA
CNL Girona	Agrienergia
CNL Lleida	Europafil
CNL Maresme-Mataró	Cetemmsa
	Fibracolor
CNL Montserrat	Edicions Intercomarcals, SA
	Adecco (Empresa de Treball Temporal)
	Alta Gestión (Empresa de Treball Temporal)
	Bages 2002 (Empresa de Treball Temporal)
	Catalana de Treball (Empresa de Treball Temporal)
	CATT (Empresa de Treball Temporal)
	Intereven (Empresa de Treball Temporal)
	Inter Manresa (Empresa de Treball Temporal)
	Laborman (Empresa de Treball Temporal)
	People (Empresa de Treball Temporal)
	Sélect' (Empresa de Treball Temporal)
CNL Tarragona	Supermercat Mar Blau
CNL Terrassa-Rubí	Gibert Serra Grup Assessor
CNL Terres de l'Ebre	Celler Cooperatiu de Gandesa, SCCL
CNL Vallès Occidental 3	Artegrafic
	Autocars Font
	Gramacer
CNL Vallès Oriental	Hotel Congost, Llar Residència per a la Gent Gran

Premis a la normalització lingüística

CNL Montserrat

3a i 4a edició del premi a la normalització lingüística en l'àmbit socioeconòmic a les comarques del Bages, l'Anoia i el Berguedà, que el 1996 ha estat concedit a l'associació empresarial Anoia Progrés i al Col·legi d'Enginyers Tècnics i Industrials de Manresa i el 1997 a l'empresa Closa i Fills, SL, a

Conserves Artesanes Aranyonet i a la companyia Empar Rosselló.

CNL Tarragona

5a i 6a edició del premi a la normalització lingüística en l'àmbit socioeconòmic a la ciutat de Tarragona, que el 1996 ha estat concedit al Supermercat Bonpreu i el 1997 a la Caixa d'Estalvis de Tarragona.

Dades d'assessorament lingüístic 1996. Àmbit socioeconòmic.

	Consultes	Revisions	(*)	Traduccions (*)	Usuaris	
CNL Alt Penedès-Garraf	270	252	(720)	86	(161)	205
CNL Àrea de Reus «Miquel Ventura»	436	305	(588)	3	(3)	196
CNL Badalona-Sant Adrià	409	320	(660)	34	(53)	268
CNL Barcelona	2.111	1.589	(5.197)	58	(115)	902
Telèfon consultes	13.074	15	(45)	2	(6)	
CNL Ca n'Ametller	449	487	(1.256)	73	(97)	228
CNL Cornellà de Llobregat	71	203	(437)	1	(1)	59
CNL Eramprunyà	185	311	(777)	62	(75)	146
CNL Girona	2.102	1.178	(4.168)	98	(259)	601
CNL L'Heura	76	194	(439)	21	(27)	57
CNL L'Hospitalet de Llobregat	174	150	(322)	4	(5)	75
CNL Lleida	887	491	(1.619)	68	(275)	312
CNL Maresme-Mataró	271	443	(1.103)	20	(105)	90
CNL Montserrat	336	486	(1.161)	22	(73)	119
CNL Osona	1.244	497	(1.951)	31	(98)	356
CNL El Prat de Llobregat	52	27	(86)	4	(7)	25
CNL Roses	304	215	(461)	16	(25)	142
CNL Sabadell	773	211	(512)	1	(1)	284
CNL Tarragona	512	502	(1.056)	16	(26)	224
CNL Terrassa-Rubí	581	526	(1.327)	21	(36)	273
CNL Terres de l'Ebre	108	62	(171)	10	(19)	48
CNL Vallès Occidental 3	873	424	(1.256)	35	(77)	252
CNL Vallès Oriental	601	774	(1.626)	58	(125)	293
Total	25.899	9.662	(26.938)	744	(1.669)	5.155

*Entre parèntesis s'indica el nombre de pàgines revisades i traduïdes

Dades d'assessorament lingüístic 1997. Àmbit socioeconòmic.

	Consultes	Revisions	(*)	Traduccions (*)	Usuaris	
CNL Àlt Penedès-Garraf	196	141	(413)	56	(75)	132
CNL Àrea de Reus «Miquel Ventura»	149	139	(256)	15	(45)	126
CNL Badalona-Sant Adrià	355	222	(486)	26	(31)	134
CNL Barcelona	13.801	1.688	(4.715)	50	(118)	950
CNL Ca n'Ametller	175	307	(768)	47	(68)	218
CNL Cornellà de Llobregat	43	105	(418)	11	(50)	45
CNL Eramprunyà	138	163	(440)	36	(93)	113
CNL Girona	1.535	839	(2.771)	112	(469)	866
CNL L'Heura	38	37	(123)	3	(2)	20
CNL L'Hospitalet de Llobregat	99	84	(282)	0	(0)	45
CNL Lleida	302	215	(670)	22	(83)	209
CNL Maresme-Mataró	88	292	(1.090)	15	(44)	107
CNL Montserrat	179	378	(910)	17	(63)	179
CNL Osona	954	725	(2.094)	51	(123)	330
CNL El Prat de Llobregat	19	19	(68)	2	(5)	15
CNL Roses	133	175	(425)	6	(9)	98
CNL Sabadell	551	180	(631)	4	(7)	242
CNL Tarragona	264	300	(679)	7	(91)	166
CNL Terrassa-Rubí	625	321	(805)	35	(67)	247
CNL Terres de l'Ebre	51	48	(164)	5	(26)	51
CNL Vallès Occidental 3	393	248	(776)	44	(79)	201
CNL Vallès Oriental	274	426	(1.218)	24	(60)	246
Total	20.362	7.052	(20.202)	588	(1.608)	4.740

*Entre parèntesis s'indica el nombre de pàgines revisades i traduïdes

Associacions esportives

Shan signat 19 convenis amb clubs i entitats esportives i s'ha col·laborat regularment amb un total de 138 associacions, que tenen un volum de personal estable i de col·laboradors de 1.408 persones i 116.545 socis i usuaris.

En el marc del conveni signat amb la Direcció General de l'Esport s'ha produït i distribuït el video *En català, l'esport sempre hi guanya*, adreçat als tècnics i monitors esportius.

Convenis		
CNL Badalona-Sant Adrià	Club d'Handbol Tera Adrianenc	Badalona
CNL Barcelona	Club Esportiu Mediterrani	Barcelona
	Brafa	Barcelona
CNL Ca n'Ametller	Grup de Karts de Coixinets	
CNL Eramprunyà	Escola d'Iniciació Esportiva Casablanca	Sant Boi de Llobregat
	Club d'Atletisme Viladecans	Viladecans
	Club de Beisbol Viladecans	Viladecans
	Club Natació Viladecans	Viladecans
	Club de Bàsquet Viladecans	Viladecans
	Club d'Escacs Ciutat Cooperativa	
CNL L'Hospitalet de Llobregat	Associació Esportiva Centre Sanfeliu	L'Hospitalet de Llobregat
	Club de Tennis l'Hospitalet	L'Hospitalet de Llobregat
CNL Montserrat	Club Tennis Manresa	Manresa
CNL Tarragona	Club Gimnàstic Antoni Vallverdú	

Observacions de l'Índexplà		
CNL Barcelona	Club Esportiu Mediterrani	
	Club de Lluita Baró de Viver	
CNL L'Hospitalet de Llobregat	Club de Tennis l'Hospitalet	

Col·lectius d'immigració estrangera

S'ha signat un conveni amb el col·lectiu Grup de Recerca i Actuació sobre Minories Culturals i Treballadors Estrangers, de Teià. D'altra banda, de manera esporàdica s'ha col·laborat, des de diferents CNL, amb 36 entitats. S'ha participat en la Ponència sobre Normalització Lingüística d'Immigrants Estrangers que té per objectiu ordenar les actuacions que es duen a terme des de diferents instàncies i formular noves propostes que afavoreixin el coneixement del català entre aquests col·lectius.

CNL Girona

Col·laboració en el Taller de dones magribines que organitza l'Oficina de Benestar Social de Roses. S'ha fet una oferta específica de cursos de català per a aquests col·lectius als municipis de Cassà de la Selva.

CNL Maresme-Mataró

Actuacions dirigides a obrir canals per arribar a la població immigrada, sobretot magribins i centreafricans, fer-hi els contactes pertinents i iniciar-los en el coneixement del català. S'ha fet una oferta específica de cursos de català per a aquests col·lectius als municipis de Teià.

També s'ha presentat l'estudi "Balanz de tres anys d'ensenyament de català a immigrants al Maresme", que inclou el programa d'ensenyament de català als immigrants d'aquesta comarca des de l'any 1993 fins al 1996 i l'anàlisi de les dades dels cursos de català per a immigrants nord i centreafricans que s'han fet a diverses localitats des del 1993.

CNL Osona

S'ha fet una oferta específica de cursos de català per a aquests col·lectius al municipi de Balenyà.

CNL Vallès Oriental

S'ha fet una oferta específica de cursos de català per a aquests col·lectius al municipi de La Garriga.

Convenis

CNL Eramprunyà	Associació Ibn Haldun	Viladecans
CNL Maresme-Mataró	Grup de Recerca i Actuació sobre Minories Culturals i Treballadors Estrangers	Teià

Organització d'actes

CNL Maresme-Mataró	Llengua i nova immigració	abr. 97
--------------------	---------------------------	---------

Associacions culturals i cíviques

Durant el 1996 i el 1977 s'han signat més de 100 convenis amb associacions culturals i cíviques. D'altra banda, s'ha col·laborat regularment amb 371 organitzacions. El personal (professional i voluntari) d'aquestes associacions representa més de 1.878 persones, mentre que els usuaris i els socis són més de 90.000.

CNL El Prat de Llobregat

Programa de dinamització lingüística adreçat a les Associacions de pares i mares d'alumnes (AMPA) i a les persones que tenen relació amb el marc d'actuació i les tasques organitzades per les AMPA, com ara monitors, formadors, nens i joves. El programa per als anys 1996 i 1997 ha tingut un doble objectiu: en primer lloc, promoure un marc de col·laboració amb les AMPA que incorporen actuacions de normalització lingüística en el seu projecte anual d'activitats. En segon lloc, el CNL concedeix ajuts destinats a promoure activitats organitzades per l'AMPA amb la finalitat de generalitzar l'ús del català com a llengua de comunicació de l'entitat i de relació entre els infants i joves en les activitats extraescolars.

CNL Girona

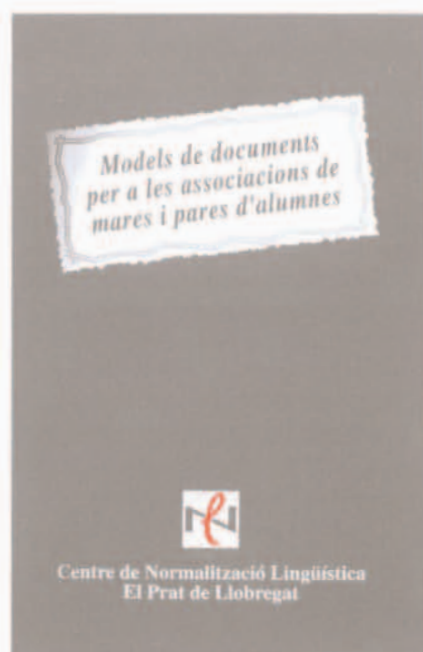
Han organitzat un curs de català específic per a les dones pageses de La Bisbal d'Empordà.

CNL Lleida

6a i 7a edició del Concurs Literari Intercomarcal Anton Navarro, adreçat als alumnes dels centres docents i dels cursos d'adults de les comarques del Pallars Jussà, el Pallars Sobirà i l'Alta Ribagorça.

CNL Tarragona

L'Oficina de Català de Calafell ha elaborat un dossier de models de documents per a entitats que dóna les pautes sobre com elaborar una trentena de documents que s'utilitzen d'una manera habitual. L'objectiu és dotar les entitats d'una eina pràctica per al seu treball administratiu.



Convenis

CNL Àrea de Reus «Miquel Ventura»	Federació d'Associacions de Veïns de Reus	Reus
CNL Alt Penedès-Garraf	APA de l'Escola Les Roquetes	Sant Pere de Ribes
	APA de l'Escola Santa Eulàlia	Sant Pere de Ribes
	Associació de Veïns de Can Marquès	Vilanova i la Geltrú
CNL Badalona-Sant Adrià	Fraternitat Cristiana de Minusvàlids	Vilanova i la Geltrú
	APA del CP Baldiri i Reixac	Badalona
	Associació de Veïns Sant Adrià Nord	Sant Adrià de Besòs
	Associació de Veïns de Montigalà-Batlòria	Badalona
CNL Barcelona	Associació de Veïns de Bufalà	Badalona
	Associació de Veïns del Barri del Gorg Mar	Badalona
	APA Lluís Vives	Barcelona
	Secretariat d'Entitats de Sants, Hostafrancs i la Bordeta	Barcelona
	Federació d'Associacions de Veïns de Barcelona	Barcelona
	Voluntaris 2000	Barcelona
	Associació FIGGA (Arca de Noè, Nariguts, Pipa Club i Barbut)	Barcelona
	Associació de Veïns Baix Guinardó	Barcelona
	Oficina de Barcelona de Greenpeace	Barcelona
	CNL Ca n'Ametller	APA de l'Escola Echegaray
APA Juan Ramon Jiménez		
APA Vicente Aleixandre		
APA Pau Vila		
APA Taquígraf Serra		
Associació Moviment Cristià de l'Anunciata		
Associació de Veïns El Canal		Molins de Rei
AMPA del CEIP Josep Pla		Sant Andreu de la Barca
Associació Dones		
Progressistes del Palau		Sant Andreu de la Barca
CNL Eramprunyà	Associació Dones i Progrés	Olesa de Montserrat
	Federació Coordinadora d'AMPA	Sant Boi de Llobregat
	Federació d'APA	Sant Boi de Llobregat
	AMPA Jacint Verdguer	Sant Boi de Llobregat
	APA de l'IES Sant Boi de Llobregat	Sant Boi de Llobregat
	APA Antoni Tàpies	Sant Boi de Llobregat
	APA Rafael de Casanova	Sant Boi de Llobregat
	Associació de Veïns de Vista Alegre	Castelldefels
	Federació Coordinadora d'AMPA	Castelldefels
	AMPA del CEIP Antoni Gaudí	Castelldefels
	AMPA del CEIP Lluís Vives	Castelldefels
	AMPA del CEIP Jacint Verdguer	Castelldefels
	AMPA del CEIP Vista Alegre	Castelldefels
	AMPA del CEIP Torre Barona	Castelldefels
	AMPA del CEIP Can Roca	Castelldefels
	AMPA del CEIP Edumar	Castelldefels
	AMPA del CEIP Margalló	Castelldefels
	AMPA de l'IES Josep Lluís Sert	Castelldefels
	Federació d'APA	Viladecans

	AMPA de l'escola Àngela Roca	Viladecans
	AMPA de l'escola Can Palmer	Viladecans
	AMPA de l'escola Doctor Ferro	Viladecans
	AMPA de l'escola Doctor Trueta	Viladecans
	AMPA de l'escola Montserratina	Viladecans
	AMPA de l'escola Germans Amat Targa	Viladecans
	AMPA de l'escola Pau Casals	Viladecans
	Federació d'Associacions de Veïns	Viladecans
	Associació de Veïns Can Palmer	Viladecans
	Associació de Veïns La Unió	Viladecans
	Associació de Veïns Sant Jordi	Viladecans
	Associació de Veïns del Parc Torre Roja	Viladecans
	Associació d'Exalumnes de l'Escola Modolell	Viladecans
	Associació de Disminuïts Físics i Psíquics	Viladecans
	AMPA del CEIP Joan Salamero	Gavà
	AMPA del CEIP Frangoal	
	AMPA del CEIP La Ginesta	
	AMPA del CEIP Sant Ferran	
	AMPA del CEIP Benviure	
	AMPA de l'IES Mediterrània	
	AMPA de l'IES Mestres	
	AMPA de l'IES Miramar	
CNL L'Hospitalet de Llobregat	AMPA L'Estel	L'Hospitalet de Llobregat
	AMPA Joan XXIII	L'Hospitalet de Llobregat
	AMPA Margarida Xirgú	L'Hospitalet de Llobregat
	Amics de la Natura i del Medi Ambient	L'Hospitalet de Llobregat
	Associació Cultural per la Integració Social	L'Hospitalet de Llobregat
	Associació de Serveis Educatius Pegasus	L'Hospitalet de Llobregat
CNL Maresme-Mataró	Ateneu Vilassanès	Vilassar de Mar
CNL Montserrat	Associació de Veïns de Fátima	Igualada
	Associació de Veïns Font dels Capellans	Manresa
CNL El Prat de Llobregat	AMPA del CEIP Bernat Metge	El Prat de Llobregat
	AMPA del CEIP Charles Darwin	El Prat de Llobregat
	AMPA del CEIP Galileo Galilei	El Prat de Llobregat
	AMPA del CEIP Jacint Verdaguer	El Prat de Llobregat
	AMPA del CEIP Jaume Balmes	El Prat de Llobregat
	AMPA del CEIP Joan Maragall	El Prat de Llobregat
	AMPA del CEIP Josep Tarradellas	El Prat de Llobregat
	AMPA del CEIP La Granja	El Prat de Llobregat
	AMPA del CEIP Menéndez y Pelayo	El Prat de Llobregat
	AMPA del CEIP Pompeu Fabra	El Prat de Llobregat
	AMPA del CEIP Ramon Llull	El Prat de Llobregat
	AMPA de l'IES Salvador Dalí	El Prat de Llobregat
	AMPA del CEIP Sant Jaume	El Prat de Llobregat
	AMPA del CEIP Ventura Gassol	El Prat de Llobregat
	AMPA del CEIP Can Rigol	El Prat de Llobregat
	AMPA de l'IES Baldiri Guilera	El Prat de Llobregat

Convenis

	AMPA de l'IES Estany de la Ricarda	El Prat de Llobregat
	AMPA de l'IES Illa de Banyols	El Prat de Llobregat
	AMPA de l'IES Josep Trueta	El Prat de Llobregat
	AMPA de l'IES Ribera Baixa	El Prat de Llobregat
	AMPA del CEIP Sant Cosme i Sant Damià	El Prat de Llobregat
CNL Roses	Associació de Dones de la Plana	Esplugues de Llobregat
	Ateneu Santfeliuenc	Sant Feliu de Llobregat
CNL Sabadell	Centre Cultural de Torre-romeu	Sabadell
	AMPA del CEIP Calvet d'Estrella	Sabadell
	Can Puiggener	Sabadell
	AMPA del CEIP La Florida	Santa Perpètua de Mogoda

Observacions de l'Índexplà

CNL Barcelona	Associació de Dones Besòs
	Associació de Veïns Pi i Maragall
CNL Badalona-Sant Adrià	Ateneu Popular de Sant Roc

Organització d'actes públics i participació en mostres i fires locals

CNL Àrea de Reus "Miquel Ventura"	Mostra de cartells de vocabulari (Reus)	març 96
	Mostra de cartells de vocabulari (Cambrils)	abr. 96
CNL Lleida	Conferència sobre "El món de la cultura a Lleida durant la dècada dels setanta" (Lleida: Ateneu Popular de Ponent)	març 96
	Cicle de conferències	
CNL Maresme-Mataró	"La llengua catalana i 3 que en parlen"	
CNL Montserrat	Actes a l'entorn de la figura de Joan Coromines	
CNL Sabadell	Conferència de M. Strubell sobre "La llengua catalana davant el 3r mil·lenni" (Manresa)	nov. 96
	Mostra de cartells de vocabulari (Santa Perpètua de Mogoda)	set. 96
	Mostra de cartells de vocabulari (Palau de Plegamans)	oct. 96
CNL Vallès Oriental	Mostra de cartells de vocabulari (Polinyà)	oct.-nov. 96
	II Certamen literari	abr.97
	Actes a l'entorn de la figura de Joan Coromines	

Món sanitari i assistencial

L'actuació més destacada d'aquests anys ha estat, sens dubte, la signatura d'un conveni marc de col·laboració entre el Consorci per a la Normalització Lingüística i el Servei Català de la Salut per a la cooperació d'ambdues institucions per dur a terme actuacions de normalització lingüística d'interès comú en l'àmbit dels centres, serveis i establiments gestionats per les entitats proveïdores de serveis sanitaris de cobertura pública no dependents de la Generalitat de Catalunya.

La cooperació en normalització lingüística es concreta en l'execució i el seguiment de plans per a la gestió lingüística de les entitats proveïdores de serveis sanitaris, d'acord amb els objectius que es fixin aquestes entitats a partir de l'anàlisi de la situació lingüística inicial. El suport a la gestió lingüística, que es formalitza amb convenis, inclou els serveis que es detallen tot seguit:

- **Assessorament:** suport al conjunt de necessitats lingüístiques, amb l'objectiu que les entitats proveïdores puguin produir cada cop més autònomament comunicacions orals i escrites lingüísticament correctes i de qualitat.
- **Formació:** atendre o vehicular les necessitats de formació en llengua catalana mitjançant l'organització de cursos (docència amb professors, amb dossiers d'autoaprenentatge, etc.)

El conveni marc es pot desplegar per a les diferents actuacions que s'acordin mitjançant convenis específics que es podran formalitzar, a tres bandes, entre els centres de normalització lingüística del Consorci per a la Normalització Lingüística, les regions sanitàries –o, si s'escau, les empreses públiques– del Servei Català de la Salut i el centre, servei o establiment proveïdor de serveis sanitaris objecte de l'actuació específica de normalització lingüística.

Per seguir l'acompliment del Conveni marc, es crearà una comissió integrada per representants tècnics de les dues

organitzacions. La comissió s'ha de reunir cada sis mesos durant el termini de vigència d'aquest conveni, el qual té una durada de quatre anys, renovables.

El resultat han estat la signatura de 18 convenis amb diferents centres hospitalaris, tant per a plans de normalització lingüística com per a l'organització de cursos de català per al personal d'aquestes entitats. D'altra banda, s'ha col·laborat regularment amb 73 organitzacions del sector (que representen un total de 8.054 treballadors).

Convenis		
Consorci	Servei Català de la Salut i l'Aliança per a la normalització lingüística dels centres que l'Aliança té a Girona, Lleida, Sabadell, Tortosa i Vic	
CNL Alt Penedès-Garraf	Hospital Comarcal de l'Alt Penedès i el Servei Català de la Salut Fundació Hospital Comarcal Sant Antoni Abat	Vilafranca del Penedès Vilanova i la Geltrú Sant Pere de Ribes
CNL Àrea de Reus «Miquel Ventura»	Hospital Residència Sant Camil	
CNL Barcelona	Institut Pere Mata Mutuam, mútua de previsió social L'Aliança Fundació Nou Barris per a la Salut Mental Hospital Sant Rafael Associació Catalana d'Institucions Concertades d'Assistència en Salut Mental Hospital Sagrat Cor	Reus Barcelona Barcelona Barcelona Barcelona Barcelona Barcelona
CNL L'Heura	Hospital de l'Esperit Sant	Santa Coloma de Gramenet
CNL Lleida	Hospital Comarcal del Pallars	Tremp
CNL Girona i CNL Maresme-Mataró	Consorci Sanitari de La Selva	Blanes
CNL Terrassa-Rubi	Hospital Sant Jaume de Calella Mútua Egara Consorci Sanitari de Terrassa	Terrassa Terrassa
CNL Vallès Oriental	Fundació Asil/Hospital de Granollers	Granollers

Observacions de l'Índexplà	
CNL Alt Penedès-Garraf	Fundació Hospital Comarcal Sant Antoni Abat Hospital Comarcal de l'Alt Penedès
CNL Badalona-Sant Adrià	Badamèdic
CNL Barcelona	L'Aliança Associació Catalana d'Institucions Concertades d'Assistència Pública en Salut Mental Fundació Nou Barris per a la salut Mental
CNL L'Heura	Hospital de l'Esperit Sant
CNL Lleida	Quinta de Salut L'Aliança
CNL Maresme-Mataró	Hospital Sant Jaume de Calella
CNL Terrassa-Rubi	Consorci Sanitari de Terrassa

	Consultes	Revisions	(*)	Traduccions (*)	Usuaris	
CNL Alt Penedès-Garraf	39	132	(484)	7	(15)	76
CNL Àrea de Reus «Miquel Ventura»	99	70	(213)	0	(0)	56
CNL Badalona-Sant Adrià	31	88	(456)	6	(37)	66
CNL Barcelona	470	901	(4.508)	29	(74)	295
Telèfon consultes	1.580	2	(7)	0	(0)	
CNL Ca n'Ametller	88	431	(1.418)	43	(87)	138
CNL Cornellà de Llobregat	11	57	(474)	1	(2)	19
CNL Eramprunyà	25	292	(1.022)	55	(108)	77
CNL Girona	438	678	(2.990)	42	(102)	299
CNL L'Heura	6	49	(224)	4	(5)	21
CNL L'Hospitalet de Llobregat	48	65	(287)	1	(1)	27
CNL Lleida	166	366	(1.241)	19	(56)	158
CNL Maresme-Mataró	70	239	(1.039)	18	(66)	77
CNL Montserrat	53	136	(528)	7	(17)	51
CNL Osona	176	282	(1.500)	14	(27)	119
CNL El Prat de Llobregat	21	40	(115)	7	(15)	16
CNL Roses	32	224	(1.170)	3	(9)	47
CNL Sabadell	165	171	(629)	4	(5)	75
CNL Tarragona	49	183	(463)	1	(4)	61
CNL Terrassa-Rubí	52	274	(859)	1	(9)	48
CNL Terres de l'Ebre	38	21	(123)	3	(8)	20
CNL Vallès Occidental 3	258	317	(1.538)	20	(50)	182
CNL Vallès Oriental	135	239	(1.395)	7	(12)	97
Total	4.050	5.257	(22.683)	292	(709)	2.025

*Entre parèntesis s'indica el nombre de pàgines revisades i traduïdes

Dades d'assessorament lingüístic 1997. Institucions sanitàries i socials.

	Consultes	Revisions	(*)	Traduccions (*)	Usuaris	
CNL Alt Penedès-Garraf	28	177	(499)	8	(8)	75
CNL Àrea de Reus «Miquel Ventura»	100	186	(466)	0	(0)	57
CNL Badalona-Sant Adrià	21	94	(735)	1	(1)	35
CNL Barcelona	2.000	648	(3.104)	16	(32)	202
CNL Ca n'Ametller	40	374	(920)	50	(139)	130
CNL Cornellà de Llobregat	3	43	(148)	0	(0)	16
CNL Eramprunyà	32	342	(1.367)	65	(165)	95
CNL Girona	177	618	(2.732)	40	(137)	258
CNL L'Heura	12	24	(101)	2	(14)	11
CNL L'Hospitalet de Llobregat	42	55	(124)	1	(1)	21
CNL Lleida	94	359	(1.488)	40	(90)	113
CNL Maresme-Mataró	20	202	(969)	1	(4)	63
CNL Montserrat	38	127	(668)	0	(0)	60
CNL Osona	182	277	(946)	12	(37)	102
CNL El Prat de Llobregat	7	27	(59)	4	(10)	16
CNL Roses	23	209	(864)	11	(19)	45
CNL Sabadell	99	181	(642)	6	(9)	64
CNL Tarragona	44	173	(388)	1	(4)	70
CNL Terrassa-Rubí	56	281	(734)	0	(0)	55
CNL Terres de l'Ebre	10	76	(347)	3	(15)	31
CNL Vallès Occidental 3	41	194	(760)	5	(8)	82
CNL Vallès Oriental	55	315	(1.085)	9	(32)	97
Total	3.124	4.982	(19.146)	275	(725)	1.698

*Entre parèntesis s'indica el nombre de pàgines revisades i traduïdes

DIRECTORI



CNL: Centre de Normalització Lingüística
SLC: Servei Local de Català
SCC: Servei Comarcal de Català
OC: Oficina de Català
CAC: Centre d'Autoaprenentatge de Català

SERVEIS CENTRALS

C/ de Pau Claris, 162, 1r.
08037 Barcelona
Tel. 93 482 02 00 • Fax 93 487 21 67

CNL ALT PENEDÈS-GARRAF

Pl. d'Enric Cristòfol Ricart, 14
08800 Vilanova i la Geltrú
Tel. 93 815 80 61 • Fax 93 815 30 79

SLC de Vilanova i la Geltrú
Pl. d'Enric Cristòfol Ricart, 14
08800 Vilanova i la Geltrú
Tel. 93 815 80 61 • Fax 93 815 30 79

SLC de Vilafranca del Penedès
C/ de la Font, 43
08720 Vilafranca del Penedès
Tel. 93 892 03 58 • Fax 93 818 05 01

SLC de Sant Pere de Ribes
Pl. de la Vila, 1
08810 Sant Pere de Ribes
Tel. 93 896 73 52 • Fax 93 896 73 01

OC de Sant Sadurní d'Anoia
Pl. de l'Ajuntament, 1, 2n.
08770 Sant Sadurní d'Anoia
Tel. 93 891 03 25 • Fax 93 818 34 70

OC de Sitges
C/ de Joan Maragall, 36
08870 Sitges
Tel. 93 811 09 30 • Fax 93 811 09 30

SCC de l'Alt Penedès
C/ d'Hermenegild Clascar, 1-3
08720 Vilafranca del Penedès
Tel. 93 890 04 22 • Fax 93 817 01 60

SCC del Garraf
Pl. de Beatriu de Claramunt, 5-8
08800 Vilanova i la Geltrú
Tel. 93 815 72 44 • Fax 93 815 88 92

CNL DE L'ÀREA DE REUS "MIQUEL VENTURA"

C/ de l'Amargura, 26, 1r.
43201 Reus
Tel. 977 34 16 12 • Fax 977 34 16 32

SLC de Reus
C/ de l'Amargura, 26, 1r.
43201 Reus
Tel. 977 34 16 12 • Fax 977 34 16 32

OC de Cambrils
Pg. de la Salle, 13-14
43850 Cambrils
Tel. 977 79 26 88 • Fax 977 36 37 09

SCC del Baix Camp
C/ del Dr. Ferran, 8
43202 Reus
Tel. 977 32 21 55 • Fax 977 32 17 73

SCC de la Ribera d'Ebre
Pl. de Sant Roc, s/n
43740 Móra d'Ebre
Tel. 977 40 18 51 • Fax 977 40 04 00

CNL BADALONA-SANT ADRIÀ

Av. Alfons XIII, 14 - 16
08912 Badalona
Tel. 93 398 46 30 • Fax 93 398 56 17

SLC de Badalona
Av. Alfons XIII, 14 - 16
08912 Badalona
Tel. 93 398 46 30 • Fax 93 398 56 17

SLC de Sant Adrià de Besòs
Pl. de la Vila, 12
08930 Sant Adrià de Besòs
Tel. 93 381 20 05 • Fax 93 381 20 05

CNL DE BARCELONA

C/ Quintana, 11, 3r. 1a.
08002 Barcelona
Tel. 93 412 55 00 • Fax 93 412 15 50

Ciutat Vella

C/ Quintana, 11, 1r. 1a.
08002 Barcelona
Tel. 93 412 72 24 • Fax 93 318 00 56

L'Eixample

C/ Mallorca, 115-123, entl. 1a.
08036 Barcelona
Tel. 93 451 24 45 • Fax 93 451 44 26

Sants-Montjuïc - Les Corts

C/ de Rossend Arús, 5, pral.
08014 Barcelona
Tel. 93 296 59 68 • Fax 93 422 22 13

Sarrià-Sant Gervasi

Casal de Sarrià
C/ d'Eduard Conde, 34
08034 Barcelona
Tel. 93 203 07 63 • Fax 93 205 42 54

Gràcia

C/ d'Astúries, 16
08012 Barcelona
Tel. 93 217 87 23 • Fax 93 415 52 23

Horta-Guinardó

C/ de Lepant, 385
08025 Barcelona
Tel. 93 450 49 08 • Fax 93 456 24 69

Nou Barris

C/ de Bunyola, 1, entl. 3a.
08016 Barcelona
Tel. 93 359 06 00 • Fax 93 359 04 50

Sant Andreu

Pg. de Torras i Bages, 95 pati interior
08030 Barcelona
Tel. 93 274 03 56 • Fax 93 346 50 87

Sant Martí

Torre del Fang
C/ del Clot, 228, 1r.
08027 Barcelona
Tel. 93 352 24 14 • Fax 93 352 24 49

CNL CA N'AMETLLER

C/ d'Enric Granados, 3
08750 Molins de Rei
Tel. 93 680 33 40 • Fax 93 668 58 62

SLC de Molins de Rei

C/ d'Enric Granados, 3
08750 Molins de Rei
Tel. 93 680 33 40 • Fax 93 668 58 62

SLC de Sant Andreu de la Barca

C/ de la Font, 5-7
08740 Sant Andreu de la Barca
Tel. 93 682 09 74 • Fax 93 653 41 97

OC d'Esparreguera

Pl. de l'Ajuntament, 1
08292 Esparreguera
Tel. 93 777 18 01 • Fax 93 777 59 04

SLC de Martorell

C/ del Mur, 51, 1r.
08760 Martorell
Tel. 93 774 01 12 • Fax 93 774 01 12

OC d'Olesa de Montserrat

C/ d'Anselm Clavé, 185-187
08640 Olesa de Montserrat
Tel. 93 778 00 50 • Fax 93 778 58 50

OC de Vallirana

C/ Major, 329-331
08759 Vallirana
Tel. i fax 93 683 16 61

SLC de Sant Vicenç dels Horts

Pl. de la Vila, 1
08620 Sant Vicenç dels Horts
Tel. 93 656 15 51 • Fax 93 656 55 22

CNL DE CORNELLÀ DE LLOBREGAT

Pl. dels Enamorats, 7
08940 Cornellà de Llobregat
Tel. 93 474 28 25 • Fax 93 474 16 08

CNL ERAMPRUNYÀ

C/ Nou, 32, 1r.
08830 Sant Boi de Llobregat
Tel. 93 654 65 61 • Fax 93 630 61 88

SLC de Sant Boi de Llobregat

C/ Nou, 32, 1r.
08830 Sant Boi de Llobregat
Tel. 93 654 65 61 • Fax 93 630 61 88

SLC de Castelldefels

C/ del Doctor Ferran, 35, 1r. 1a.
08860 Castelldefels
Tel. 93 664 42 11 • Fax 93 664 44 50

SLC de Gavà

Rbla. de Vayreda, 31, entl.
08850 Gavà
Tel. 93 638 26 11 • Fax 93 638 39 60

SLC de Viladecans

C/ de Sant Climent, 8, 1r.
08840 Viladecans
Tel. 93 635 19 02 • Fax 93 637 60 44

CNL DE GIRONA

Pl. de l'Hospital, 6, 1r.
17002 Girona
Tel. 972 22 06 63 • Fax 972 22 12 49

SLC de Girona

Pl. de l'Hospital, 6, 1r.
17002 Girona
Tel. 972 22 06 63 • Fax 972 22 12 49

OC d'Arbúcies

C/ Major, 2
17401 Arbúcies
Tel. 972 86 00 01 • Fax 972 86 12 12

OC de La Bisbal d'Empordà

Edifici El Mundial
C/ de l'Estació, 2 - 10
17100 La Bisbal d'Empordà
Tel. 972 64 34 90 • Fax 972 64 31 86

OC de Blanes

C/ de Roig i Jalpí, 8
17300 Blanes
Tel. 972 37 93 55 • Fax. 972 37 93 56

OC de Calonge

Pl. Major, 2
17251 Calonge
Tel. 972 66 04 81 • Fax 972 66 04 76

OC de Cassà de la Selva

Rbla. de l'Onze de Setembre, s/n
17244 Cassà de la Selva
Tel. 972 46 00 05 • Fax 972 46 37 08

OC de Figueres

Pl. de l'Ajuntament, 12
17600 Figueres
Tel. 972 50 01 00 • Fax 972 67 09 56

OC de Lloret de Mar

Turó de l'Estelat, 29
17310 Lloret de Mar
Tel. i fax 972 36 34 52

OC d'Olot

Pg. del Bisbe Guillamet, 10
17800 Olot
Tel. 972 27 91 16 • Fax 972 27 91 48

OC de Palafrugell

C/ de les Botines, 26
17200 Palafrugell
Tel. 972 61 31 38 • Fax 972 61 31 38

OC de Palamós

C/ de Salvador Albert i Pey, 3
17230 Palamós
Tel. 972 60 09 90 • Fax 972 60 09 90

OC de Roses

C/ de Pep Ventura, 27
17480 Roses
Tel. 972 25 39 47 • Fax 972 15 14 86

OC de Salt

Pl. de Lluís Companys, 1
17190 Salt
Tel. 972 23 15 27 • Fax 972 23 70 72

OC de Torroella de Montgri

C/ del Teatre, 9
17257 Torroella de Montgri
Tel. 972 76 00 29 • Fax 972 75 90 60

SCC de l'Alt Empordà

C/ Nou, 48
17600 Figueres
Tel. 972 50 30 88 • Fax 972 50 56 81

SCC del Baix Empordà

C/ dels Tarongers, 12
17100 La Bisbal d'Empordà
Tel. 972 64 23 10 • Fax 972 64 10 03

SCC de la Cerdanya

C/ d'Espanya, 44
17520 Puigcerdà
Tel. 972 88 21 61 • Fax 972 88 22 83

SCC de la Garrotxa

Av. de l'Onze de Setembre, 22
17800 Olot
Tel. 972 27 00 40 • Fax 972 27 15 94

SCC del Gironès

C/ del Sac, 4 - 5
17004 Girona
Tel. 972 21 32 62 • Fax 972 21 35 73

SCC del Pla de l'Estany

Pg. de la Indústria, 19
17820 Banyoles
Tel. 972 57 35 50 • Fax 972 57 50 12

SCC del Ripollès

C/ del Progrés, 22
17500 Ripoll
Tel. 972 70 32 11 • Fax 972 70 26 54

SCC de la Selva

Pg. de Sant Salvador, 25-27
17430 Santa Coloma de Farners
Tel. 972 84 21 61 • Fax 972 84 08 04

CNL L'HEURA

C/ Sant Carles, 12
08921 Santa Coloma de Gramenet
Tel. 93 385 14 61 • Fax 93 385 10 61

CNL DE L'HOSPITALET DE LLOBREGAT

Parc de la Marquesa
Ctra. de Collblanc, 69, 2n.
08904 L'Hospitalet de Llobregat
Tel. 93 440 65 70 • Fax 93 440 48 69

CNL DE LLEIDA

C/ del Governador de Montcada, 13, 2n. 2a.
25002 Lleida
Tel. 973 28 26 07 • Fax 973 28 26 31

SLC de Lleida

C/ del Governador de Montcada, 13, 2n. 1a.
25002 Lleida
Tel. 973 28 26 07 • Fax 973 28 26 31

SCC de l'Alt Urgell

Pg. de Joan Brudieu, 15
25700 La Seu d'Urgell
Tel. 973 35 31 12 • Fax 973 35 27 88

SCC de l'Alta Ribagorça

C/ de Victoriano Muñoz, 24, 3r.
25520 El Pont de Suert
Tel. 973 69 03 53 • Fax 973 69 05 75

SCC de les Garrigues

Av. de Francesc Macià, 54
25400 Les Borges Blanques
Tel. 973 14 34 80 • Fax 973 14 01 06

SCC de la Noguera

Pg. d'Àngel Guimerà, s/n
25600 Balaguer
Tel. 973 44 89 33 • Fax 973 44 53 24

SCC del Pallars Jussà

C/ de Pau Casals, 14
25620 Tremp
Tel. 973 65 23 84 • Fax 973 65 28 31

SCC del Pallars Sobirà

Pg. de Santa Anna, s/n
25560 Sort
Tel. 973 62 01 07 • Fax 973 62 00 78

SCC del Pla d'Urgell

Can Niubó
C/ de Prat de la Ribba, 1
25230 Mollerussa
Tel. 973 71 13 13 • Fax 973 60 04 77

SCC de la Segarra

C/ del Combat, 29
25200 Cervera
Tel. 973 53 13 00 • Fax 973 53 23 37

SCC del Segrià

C/ del Canyeret, s/n
25007 Lleida
Tel. 973 23 06 86 • Fax 973 24 99 17

SCC del Solsonès

C/ dels Dominics, 12
25280 Solsona
Tel. 973 48 20 03 • Fax 973 48 25 14

SCC de l'Urgell

C/ Agoders, 16, 1r. 1a.
25300 Tàrraga
Tel. 973 50 07 07 • Fax 973 50 11 17

CNL MARESME-MATARÓ

Passeig del Callao, s/n
08301 Mataró
Tel. 93 796 34 00 • Fax 93 790 38 75

SLC de Mataró

Passeig del Callao, s/n
08301 Mataró
Tel. 93 796 34 00 • Fax 93 790 38 75

OC de Calella

Pl. de la Constitució, 1
08370 Calella
Tel. 93 769 03 04 • Fax 93 766 05 76

OC del Masnou

C/ de Narcís Monturiol, 5
08320 El Masnou
Tel. 93 540 22 85 • Fax 93 542 47 47

OC de Pineda de Mar

Pl. de Catalunya, 1
08397 Pineda de Mar
Tel. 93 767 15 60 • Fax 93 767 12 12

OC de Premià de Dalt

Torrent Fontsana, 1
08338 Premià de Dalt
Tel. 93 752 51 66 • Fax 93 752 33 00

OC de Premià de Mar

C/ de Torras i Bages, 16
08330 Premià de Mar
Tel. 93 754 86 91 • Fax 93 752 01 36

OC de Teià

C/ de Pere Noguera, 12
08329 Teià
Tel. 93 540 93 50 • Fax 93 540 93 52

OC de Tordera

Pl. de la Vila, 2
08399 Tordera
Tel. 93 764 03 76 • Fax 93 764 05 98

OC de Vilassar de Dalt

C/ de la Mestra Viladrosa, 44
08339 Vilassar de Dalt
Tel. 93 753 36 05 • Fax 93 750 77 50

OC de Vilassar de Mar

Pl. de l'Ajuntament, 6
08340 Vilassar de Mar
Tel. 93 759 24 00 • Fax 93 759 49 50

SCC del Maresme

Passeig del Callao, s/n
08301 Mataró
Tel. 93 796 34 00 • Fax 93 790 38 75

CNL MONTSERRAT

Pl. Pedregar, 1, 2n.
08240 Manresa
Tel. 93 872 17 07 • Fax 93 872 69 55

SLC de Manresa

Pl. Pedregar, 1, 2n.
08240 Manresa
Tel. 93 872 17 07 • Fax 93 872 69 55

SLC d'Igualada

C/ de Santa Maria, 10, baixos.
08700 Igualada
Tel. 93 803 19 50 • Fax 93 805 44 92

SCC de l'Anoia

Pl. Sant Miquel, 5
08700 Igualada
Tel. 93 805 15 85 • Fax 93 805 06 11

SCC del Bages

Pl. Pedregar, 1, 1r.
08240 Manresa
Tel. 93 872 17 07 • Fax 93 872 69 55

SCC del Berguedà

C/ Barcelona, 49, 3r.
08600 Berga
Tel. 93 821 35 53 • Fax 93 822 09 55

CNL D'OSONA

Rbla. del Carme, 37, entl.
08500 Vic
Tel. 93 889 32 02 • Fax 93 889 30 77

SLC de Vic

Rbla. del Carme, 37, entl.
08500 Vic
Tel. 93 889 32 02 • Fax 93 889 30 77

OC de Centelles

C/ Jesús, 25
08540 Centelles
Tel. i fax 93 881 10 04

OC de Manlleu

C/ Enric Delaris, 7, 1r.
08560 Manlleu
Tel. 93 851 50 22 • Fax 93 850 66 22

OC de Prats de Lluçanès

Pl. Nova, 10
08513 Prats de Lluçanès
Tel. 93 856 01 00 • Fax 93 850 80 70

SCC d'Osona

Edifici del Sucre
C/ de l'Historiador Ramon d'Abadal, 5, 3r.
08500 Vic
Tel. 93 883 22 12 • Fax 93 889 56 32

CNL DEL PRAT DE LLOBREGAT

C/ del Centre, 28-30
08820 El Prat de Llobregat
Tel. 93 379 00 50 • Fax 93 478 57 63

CNL ROSES

Casal Can Calders
Pl. de Laujar de Andarax, s/n
08980 Sant Feliu de Llobregat
Tel. 93 685 24 32 • Fax 93 685 24 48

SLC de Sant Feliu de Llobregat

Casal Can Calders
Pl. de Laujar de Andarax, s/n
08980 Sant Feliu de Llobregat
Tel. 93 685 24 32 • Fax 93 685 24 48

SLC d'Esplugues de Llobregat

C/ de Laureà Miró, 177, 1r.
08950 Esplugues de Llobregat
Tel. 93 371 33 50 • Fax 93 473 49 23

SLC de Sant Joan Despí

Av. de Barcelona, 45 Pavelló Municipal
08970 Sant Joan Despí
Tel. 93 477 00 92 • Fax 93 477 00 92

SLC de Sant Just Desvern

Pl. de Verdaguer, 2, baixos
08960 Sant Just Desvern
Tel. 93 480 48 00 • Fax 93 480 48 72

CNL DE SABADELL

Casal Pere Quart
 Rambla, 67-71
 08202 Sabadell
 Tel. 93 727 83 40 • Fax 93 725 45 43

SLC de Sabadell

Casal Pere Quart
 Rambla, 67-71
 08202 Sabadell
 Tel. 93 727 83 40 • Fax 93 725 45 43

SLC de Santa Perpètua de Mogoda

C/ del Doctor Robert, 35
 08130 Santa Perpètua de Mogoda
 Tel. 93 560 63 51 • Fax 93 560 63 51

OC de Sant Quirze del Vallès

Pl. de la Vila, 6
 08192 Sant Quirze del Vallès
 Tel. 93 721 01 49 • Fax 93 721 15 31

CNL DE TARRAGONA

Av. de Ramón y Cajal, 15, 3r.
 43001 Tarragona
 Tel. 977 24 35 27 • Fax 977 22 42 41

SLC de Tarragona

Av. de Ramón y Cajal, 15, 3r.
 43001 Tarragona
 Tel. 977 24 35 27 • Fax 977 22 42 41

OC de Calafell

Cal Bolavà
 C/ del Sis de Desembre, s/n
 43820 Calafell
 Tel. 977 69 46 18 • Fax 977 69 91 35

OC de Salou

C/ del Llobregat, 1-3
 43840 Salou
 Tel. 977 30 92 00 • Fax 977 30 92 06

OC de Vila-seca

C/ Jacint Verdaguer, 25
 43480 Vila-seca
 Tel. 977 30 93 00 • Fax 977 30 93 01

SCC de l'Alt Camp

Pg. de l'Estació, 42, baixos
 43800 Valls
 Tel. 977 60 42 58 • Fax 977 61 30 71

SCC del Baix Penedès

Pl. del Centre, 10
 43700 El Vendrell
 Tel. 977 15 71 75 • Fax 977 15 71 81

SCC de la Conca de Barberà

C/ Casal, 1-3
 43400 Montblanc
 Tel. 977 86 12 32 • Fax 977 86 24 24

SCC del Tarragonès

Av. de Ramón y Cajal, 15, 3r.
 43001 Tarragona
 Tel. 977 24 35 27 • Fax 977 22 42 41

CNL DE TERRASSA-RUBÍ

C/ de Baldrich, 1
 08221 Terrassa
 Tel. 93 731 79 08 • Fax 93 784 04 91

SLC de Terrassa

C/ de Baldrich, 1
 08221 Terrassa
 Tel. 93 731 79 08 • Fax 93 784 04 91

SLC de Rubí

C/ de Santa Maria, 17, 2n.
 08191 Rubí
 Tel. 93 697 54 05 • Fax 93 588 74 54

CNL DE LES TERRES DE L'ÈBRE

C/ del Dr. Ferran, 6-8
 43500 Tortosa
 Tel. 977 44 60 01 • Fax 977 44 33 94

SLC de Tortosa

Pl. d'Espanya, s/n
 43500 Tortosa
 Tel. 977 58 58 07 • Fax 977 58 58 51

SCC del Baix Ebre
C/ de Barcelona, 166
43500 Tortosa
Tel. 977 44 53 08 • Fax 977 44 53 97

SCC del Montsià
Av. de Santa Bàrbara, s/n
43870 Amposta
Tel. 977 70 43 71 • Fax 977 70 59 46

SCC de la Terra Alta
Pl. de l'Església, 10, 1r.
43780 Gandesa
Tel. 977 42 00 18 • Fax 977 42 03 95

CNL VALLÈS OCCIDENTAL 3

C/ de les Vinyes, 19
08290 Cerdanyola del Vallès
Tel. 93 580 34 94 • Fax 93 580 32 36

SLC de Cerdanyola del Vallès
C/ de les Vinyes, 15
08290 Cerdanyola del Vallès
Tel. 93 691 16 11 • Fax 93 691 13 00

SLC de Badia del Vallès
Av. de Burgos, s/n
08214 Badia del Vallès
Tel. 93 718 22 16 • Fax 93 718 20 42

SLC de Barberà del Vallès
C/ de Nemesi Valls, 35
08210 Barberà del Vallès
Tel. i fax 93 729 34 64

SLC de Montcada i Reixac
C/ Major, 51 bis, 1r. 2a.
08110 Montcada i Reixac
Tel. 93 575 16 44 • Fax 93 575 21 18

SLC de Sant Cugat del Vallès
C/ Castellví, s/n
08190 Sant Cugat del Vallès
Tel. 93 589 13 82 • Fax 93 589 68 48

OC de Ripollet
Rbla. de Sant Jordi, 2-4
08291 Ripollet
Tel. i fax 93 586 45 73

CNL DEL VALLÈS ORIENTAL

Av. del Parc, 9, 4t.
08400 Granollers
Tel. 93 879 41 30 • Fax 93 870 38 05

SLC de Granollers
Av. del Parc, 9, 4t.
08400 Granollers
Tel. 93 879 41 30 • Fax 93 870 38 05

SLC de Mollet del Vallès
Pl. de l'Església, 5
08100 Mollet del Vallès
Tel. 93 570 19 92 • Fax 93 570 54 88

OC de Canovelles
Pl. de l'Ajuntament, s/n
08420 Canovelles
Tel. 93 849 36 45 • Fax 93 846 53 02

OC de Montornès del Vallès
C/ de la Llibertat, 2
08170 Montornès del Vallès
Tel. 93 572 11 70 • Fax 93 568 27 62

OC de Parets del Vallès
C/ Major, 2-4
08150 Parets del Vallès
Tel. 93 562 17 51 • Fax 93 562 11 54

SCC del Vallès Oriental
C/ de Ricomà, 46
08400 Granollers
Tel. 93 879 14 44 • Fax 93 879 04 44

CENTRES D'AUTOAPRENTATGE DE CATALÀ

CAC de Barcelona Horta-Guinardó

C/ de Lepant, 385
08025 Barcelona
Tel. 93 347 34 52

CAC de Terrassa

C/ de Baldrich, 1
08221 Terrassa
Tel. 93 731 79 08

CAC Barcelona-2 Eixample

C/ de Mallorca, 115-123, entl. 1a.
08036 Barcelona
Tel. 93 453 92 83

CAC Fina Baró

Parc de la Marquesa
Ctra. de Collblanc, 69, 2n.
08904 L'Hospitalet de Llobregat
Tel. 93 440 65 70

CAC de Gavà

Rbla. de Vayreda, 31, entl.
08850 Gavà
Tel. 93 638 26 11

CAC de Girona

Casa de Cultura
Pl. de l'Hospital, 6
17002 Girona
Tel. 972 22 06 63

CAC de Mataró

Edifici Club Nàutic
Passeig del Callao, s/n
08301 Mataró
Tel. 93 796 34 00

CAC de Sant Cugat del Vallès

C/ Castellví, s/n
08190 Sant Cugat del Vallès
Tel. 93 589 13 82

CAC de Sant Vicenç dels Horts

Ptge. Pau Vila, s/n
08620 Sant Vicenç dels Horts
Tel. 93 676 81 91

CAC de Tarragona

Av. de Ramón y Cajal, 15, 3r.
43001 Tarragona
Tel. 977 24 35 27

© Consorci per a la Normalització Lingüística

Edita

Consorci per a la Normalització Lingüística

Disseny i realització

Tipograf, SL

Tiratge

3.000 exemplars

Dipòsit legal

B-11720-98



CONSORCI PER A
LA NORMALITZACIÓ
LINGÜÍSTICA