

2013

# MEMÒRIA DE GESTIÓ

consorcibesòs  
●●●●



### 3 Presentació



### 4 Informació d'Activitats

Eficiència Energètica

Biodiversitat

Besòs Parc

Pla de Vies

Informació Territorial

Recorregut de Projectes



### 31 Informació Institucional

Organigrama

Junta de Direcció

Sessions de les Juntes de Direcció

Informe econòmic de l'exercici 2013



### 39 Dades de l'àmbit

Imatge aèrea de l'àmbit del Consorci del Besòs

Dades per municipis





El Consorci del Besòs després de 14 anys de la seva creació amb els ajuntaments de Sant Adrià de Besòs i de Barcelona, l'any 2012 va iniciar una important transformació amb l'adhesió dels ajuntaments de Santa Coloma de Gramenet i Montcada i Reixac, recuperant així una realitat territorial del tram baix del riu Besòs.

La creació del Parc Fluvial del Besòs l'any 2001, un dels parcs més importants de l'àmbit metropolità, ha possibilitat la recuperació d'aquest espai fluvial fortament degradat convertint-se així, en el veritable eix vertebrador de tot aquest entorn on viuen prop d'un milió de persones en el seu àmbit d'influència. Aquest fet ha permès reincorporar-lo a la vida i a l'imaginari dels seus ciutadans, esdevenint un element que representa una oportunitat de futur per a ells i també per la ciutat metropolitana.

En aquesta nova etapa, l'objectiu del Consorci del Besòs és potenciar a través de propostes comuns un tractament territorial homogeni a tota la seva àrea. En la present memòria es recullen les propostes i treballs endegats en el decurs del 2013 estructurats en diferents àmbits des del planejament urbanístic; el desenvolupament d'infraestructures; la millora ambiental i l'eficiència energètica de la trama urbana; la gestió i disseny del nou

espai públic, que en definitiva tenen un paper important per garantir la qualitat de vida dels ciutadans dels barris adjacents al Besòs.

Les línies de treball estan diferenciades en projectes estratègics que afecten a tot l'àmbit, com ara la recuperació per a usos no consumptius de l'excedent d'aigües freàtiques, promoure la implantació del vehicle elèctric, millorar la biodiversitat i connectivitat dels espais oberts a l'entorn del Besòs o la gestió de xarxes per augmentar l'eficiència ambiental i energètica.

Per altra banda, es recullen propostes iniciades per aquest territori com la recuperació de l'espai públic al llarg del Rec Comtal, la millora del Parc Fluvial del riu Besòs, la recuperació del front litoral del marge esquerre del Besòs, les reflexions sobre el polígon industrial de Monsolís, entre d'altres.

Per últim, en aquesta nova etapa, el Consorci també s'ha dotat d'una nova infraestructura informàtica, d'un gestor documental, i d'una nova imatge corporativa; així com s'ha adaptat als nous reptes ambientals, adquirint nous vehicles d'electromobilitat pels desplaçaments diaris del seu personal.

## Eficiència Energètica

- 5 MOBILITAT\_Beneficis i potencial d'implantació del vehicle elèctric
- 6 XARXES\_Xarxa centralitzadora urbana de calor i fred
- 7 FREÀTIC\_ Aprofitament dels recursos hídrics alternatius al tram baix del riu Besòs
- 8 FREÀTIC\_ Aprofitament geotèrmic surgències del Fondo a Santa Coloma de Gramenet
- 9 XARXES\_Recollida pneumàtica de residus sòlids urbans

ee

## Biodiversitat

- 10 RIU\_Designació de zona sensible de la conca del Besòs
- 11 TERRA\_Biodiversitat, connectivitat ecològica i verd urbà

bio

## Besòs Parc

- 12 Coordinació d'activitats en l'àmbit del Port Fòrum i entorns
- 13 Activitats Parc Fòrum
- 14 Nous usos al Parc Fluvial del Riu Besòs
- 15 Accessibilitat al Parc Fluvial del Riu Besòs

bp

## Pla de Vies

- 16 POLÍGON MONSOLÍS\_Millora econòmica, urbanística i estudi de les afectacions
- 17 Reflexions/Retrospectiva

pV

## Informació Territorial

- 18 Logo
- 19 Atlas
- 20 Projectes Digitals
- 21 Geopóster

i+t

## Recorregut de Projectes



# MOBILITAT\_Beneficis i potencial d'implantació del vehicle elèctric

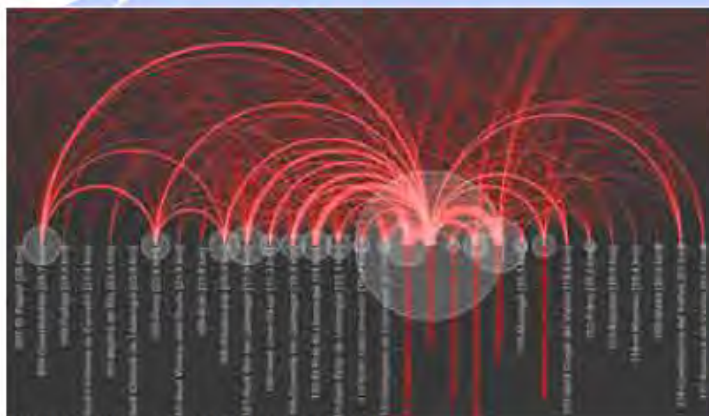
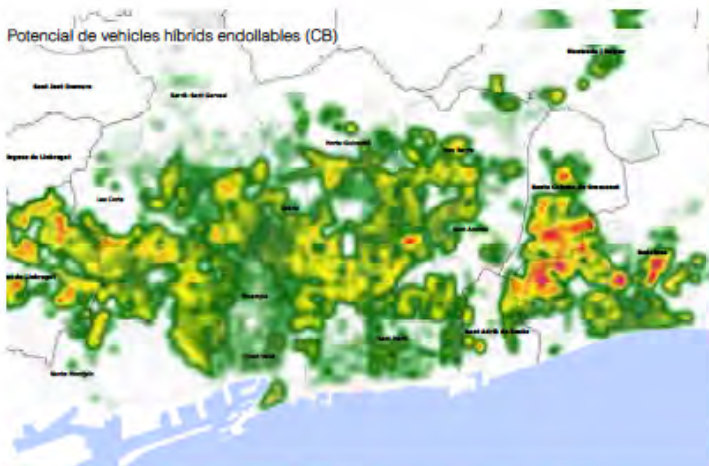
ee

Actualment el vehicle elèctric i l'híbrid endollable són una opció real per a la mobilitat en les ciutats ja que presenten una sèrie d'avantatges respecte el motor de combustió pel que fa a la reducció tant en el consum dels recursos fòssils, com en les emissions de contaminants i en el so- roll a la ciutat.

Per aquest motiu, juntament amb el Consell Comarcal del Barcelonès i amb l'ajut de la Diputació de Barcelona, es va iniciar un estudi sobre els beneficis i el potencial d'implantació del vehicle elèctric a sis municipis de l'Àrea Metropolitana de Barcelona, amb l'objectiu d'avaluar el potencial d'instauració del vehicle elèctric en l'àmbit territorial comprès pels ajuntaments de Barcelona, L'Hospitalet de Llobregat, Badalona, Santa Coloma de Gramenet, Sant Adrià de Besòs i Montcada i Reixac. En l'àmbit domèstic, analitza les zones susceptibles pel desplegament de l'electromobilitat en tots aquests municipis; quantifica el potencial d'implantació i estudia els possibles beneficis com l'impacte que tindrà la substitució de vehicles convencionals per a vehicles elèctrics respecte la disminució d'emissions contaminants.

Per altra banda, aquest estudi podrà ser útil per a la presa de decisions de les estratègies i polítiques públiques a dur a terme des de les administracions locals per afavorir l'extensió del vehicle elèctric. L'estudi també contempla la generació de models de predicció amb diferents escenaris d'implantació per estudiar les repercussions ambientals i energètiques que poden causar cadascun dels escenaris definits.

En aquesta línia de promoció d'una mobilitat més sostenible, el Consorci del Besòs, a finals de 2013 va adquirir una bicicleta elèctrica i una moto elèctrica amb l'objectiu de reduir l'ús del vehicle convencional pels desplaçaments del seu personal dins del seu àmbit territorial.



Al llarg del 2013, la xarxa urbana de distribució de calor i fred ha continuat prestant el seu servei de climatització i aigua calenta sanitària als edificis connectats de l'àmbit del Consorci.

Aquesta tecnologia continua sent un referent d'optimització i eficiència energètica i de qualitat de servei, pels 45 clients usuaris de la xarxa: edificis d'empreses (comerç, oficines, hotels); edificis d'equipament (educatius, sanitaris o socials); edificis d'administració pública i clients residents.

L'estalvi energètic d'aquesta xarxa respecte a les tecnologies convencionals de climatització es tradueix en unes emissions de CO2 sensiblement més baixes que amb els sistemes de fred i calor més habituals. Aquest any s'ha calculat en un estalvi teòric del 67% de les emissions de tones de CO2 equivalent.

| ESTALVI MEDIAMBIENTAL                      | Instal·lacions convencionals | DHC - DISTRICLIMA         | Estalvi (comparació convencional/DISTRICLIMA) |
|--|------------------------------|---------------------------|---|
| <b>Energia</b>                             |                              |                           |   |
| Consum elèctric total                      | 30.514 MWh <sub>e</sub>      | 20.462 MWh <sub>e</sub>   | 10.052 MWh                                    |
| Consum d'energia primària equivalent       | 85.011 MWh <sub>PCI</sub>    | 57.006 MWh <sub>PCI</sub> | 28.005 MWh <sub>PCI</sub>                     |
| Consum de gas                              | 44.409 MWh <sub>PCI</sub>    | 1.867 MWh <sub>PCI</sub>  | 42.542 MWh <sub>PCI</sub>                     |
| Consum total energia primària              | 129.420 MWh <sub>PCI</sub>   | 58.873 MWh <sub>PCI</sub> | 70.547 MWh <sub>PCI</sub> (55%)               |
| <b>Emissions CO2</b>                       |                              |                           |   |
| Emissió associada al consum d'electricitat | 7.354 t                      | 4.931 t                   | 2.423 t                                       |
| Emissió associada al consum de gas natural | 8.898 t                      | 374 t                     | 8.524 t                                       |
| Total emissions                            | 16.252 t                     | 5.305 t                   | 10.947 t (67%)                                |

Accés a la central (Districlima)



Edificis connectats a la xarxa de climatització centralitzada al carrer Taulat (CB)



Interior de la central (CB)



Monitorització dels processos (Districlima)

L'Aqüífer del Besòs té una alta potencialitat com a recurs hídric alternatiu per als municipis de la part baixa de la conca del Besòs. Els municipis ja n'utilitzen en part alguns d'aquests recursos hídrics com a aigua de reg o per la neteja viària.

Durant el 2013 es van iniciar els contactes previs per establir un marc de col·laboració amb l'AMB, òrgan competent en matèria del cicle de l'aigua, per a la redacció d'un estudi on s'analitzin les possibilitats d'utilització de l'aigua freàtica com a recurs per a usos d'aigua no potable com ara el reg, la neteja o la millora del cabal del riu Besòs a l'àmbit d'influència dels municipis Sant Adrià de Besòs, Santa Coloma de Gramenet i Montcada i Reixac.

Ambit de l'estudi (CB)



Reg per aspersió de la llera del Besòs (CB)



Neteja a pressió dels carrers (Aj.BCN)



Jardi del Museu de la Immigració (Aj.SAB)



Horts municipals (Aj.SAB)



Una primera concreció dels treballs per al reconeixement dels recursos hídrics del tram baix del riu Besòs ha estat l'encàrrec de l' *Estudi per l'aprofitament geotèrmic de les surgències del barri del Fondo a Santa Coloma de Gramenet*, iniciat a mitjans del 2013.

L'any 2004 durant l'execució de les obres del metro de la L9, es va detectar una anomalia geotèrmica (aparició de cabals d'aigua subterrània calenta) a l'entorn de l'estació del Fondo, a una cota aproximada d'entre els 60 i els 50 m sota el nivell del terreny. La temperatura de l'aigua en aquell moment, era d'uns 40 o 55 °C, depenent del punt. La diversitat de condicions tèrmiques de l'aigua detectada era molt gran en perforacions realitzades a escassa distància entre sí, la qual cosa determina que el determinar la idoneïtat dels punts a perforar és un dels aspectes principals de l'estudi.

L'objecte de l'estudi és l'estimació del potencial d'aprofitament de l'energia geotèrmica disponible a la zona a través de la caracterització hidrogeològica del recurs mitjançant sondejos.

Durant els darrers mesos de l'any, s'han dut a terme els treballs previs d'identificació dels llocs més apropiats per a fer les perforacions.





El servei de recollida pneumàtica de residus sòlids urbans es va posar en funcionament l'any 2004.

A 31 de desembre la xarxa té un total de 123 vàlvules en servei i 824 tones recollides, de les quals aproximadament una tercera part correspon a matèria orgànica i la resta a rebuig.

Durant aquest any, s'ha implantat un nou programa de gestió del servei, que ha aconseguit optimitzar el nombre d'aspiracions de recollida i, en conseqüència, una reducció en el consum energètic associat.

La recollida de residus total es manté amb una tendència a la baixa, fenomen similar al que succeeix també en altres sistemes de recollida de residus més convencionals.

Es planteja la necessitat d'analitzar, durant el 2014, la evolució actual del servei respecte a la recollida de les dues fraccions i plantejar propostes de millora del servei amb l'objectiu d'abaixar els impropis del sistema de recollida i optimitzar la despesa energètica vinculada.

Central de recollida de residus (CCB)



Edificis connectats a la xarxa de RSU al carrer Taulat (CB)



Bústies de recollida de residus (CCB)

A principis d'any, l'Agència Catalana de l'Aigua va proposar una revisió del llistat de Zones Sensibles de les conques fluvials de Catalunya, que afectava directament la del Besòs. Després de la implantació del Pla de Sanejament i de la construcció de les zones humides, la millora de la qualitat de les aigües del riu ha estat un fet destacat. Aquesta limitació ha permès una disminució dels nivells d'amoni al sistema fluvial que ha possibilitat la recuperació de vida aquàtica (espècies vegetals, peixos, rèptils, mamífers, aus...), la posada en valor social d'uns hàbitats fluvials abans degradats i la major utilització dels recursos d'aigua subterrània per a la producció d'aigua potable.

A la proposta de l'ACA, es mantenien les capçaleres dels rius Congost i Tenes, però desapareixia com a Zona Sensible la resta de la conca. Això feia que no fossin imperatius els tractaments terciaris per a l'eliminació dels nutrients, veritable taló d'Aquil·les, del tram baix del riu Besòs. S'obria, però, un termini de temps d'exposició pública per a la presentació d'al·legacions davant d'aquest acord.

De manera especial, l'esforç realitzat en la recuperació

mediambiental del riu Besòs va sustentar els informes que es van elaborar per acompanyar la demanda del manteniment de la declaració de zona sensible per la totalitat de la conca.

A octubre de 2013, l'ACA va resoldre favorablement les al·legacions presentades pels ajuntaments de l'àmbit territorial, pel Consorci per a la Defensa de la Conca del Besòs, AMB i el Consorci del Besòs.

Així mateix, en el decurs del 2013 s'ha col·laborat amb l'Ajuntament de Sant Adrià de Besòs i la Diputació de Barcelona en accions al territori tant de plantació d'espècies vegetals autòctones dels ecosistemes fluvials com en accions d'anellament per registrar espècies d'aus residents o migratòries, presents al Besòs.

Martí pescador comú, blauet (CB)



Bernat pescaire (Diputació BCN)



Zona d'aiguamolls de Montcada i Reixac (CB)



Margenera comuna (Diputació de BCN)



Carpes de riu (Diputació de BCN)



Anecs al tram baix del Besòs (Diputació de BCN)

Estem en un territori amb una gran fragmentació. La gran quantitat d'infraestructures de comunicació i de serveis, la densitat i disposició d'un teixit urbà en molts casos desestructurat, i la manera com s'insereix el propi riu en aquest entorn configuren un espai on la connectivitat ecològica esdevé un repte ambiental de primer ordre.

No obstant, des del Consorci del Besòs es creu fonamental la prospecció d'accions viables que ens permetin avançar en la línia de potenciar la biodiversitat de la zona, en ple creixement pel que fa a la fauna i flora associada al sistema fluvial, però deficitària respecte a la seva connectivitat amb els ecosistemes forestals de la Serra de Collserola i la Serralada de Marina.

Igualment, es vol afrontar també la relació entre l'ecosistema urbà a través dels seus espais verds i viaris i un riu encaixat i amb fronteres físiques a la comunicació natural.

En els darrers mesos del 2013 s'ha començat a posar les bases per als inicis d'aquests treballs.

Vista des del dipòsit de Sta.Coloma (CB)



Vista des del Puig Castellar (CB)



Riu i Serra de Marina a Montcada i Reixac (CB)

Pont connector a la carretera de la Roca (CB)

Serra de Marina, Collserola i la muntanyeta de Montcada (CB)

Amb motiu de la celebració l'any 2004 del Fòrum Universal de les Cultures es va finalitzar la recuperació de la darrera franja de litoral que quedava pendent entre el riu Besòs i el Port de Barcelona, integrant-la com un actiu més dels espais públics de les ciutats de Barcelona i de Sant Adrià de Besòs.

Un cop finalitzat l'esdeveniment es va realitzar un condicionament del recinte per tal d'adaptar-lo a les demandes de la ciutadania i poder celebrar en un futur diferents activitats.

Actualment, aquest àmbit està integrat per les places de l'entorn de l'Edifici Fòrum, la Esplanada del Fòrum, les carpes, el parc dels auditoris, la zona de banys i el propi port Fòrum.

Passats més de 10 anys des de la seva transformació per a l'ús públic, l'àmbit del Fòrum s'ha consolidat com un dels principals espais d'oci i esport de la ciutat. Dins aquests espais conviuen diferents operadors realitzant activitats de naturalesa i escala molt diversa. S'hi celebren esdeveniments puntuals com el Primavera Sound o la Fira

d'Abril, amb aflüències superiors a les 150.000 persones, o importants campionats internacionals relacionats amb la vela lleugera, o altres competicions esportives.

És necessari doncs, poder disposar d'una descripció realista i actualitzada de la manera com s'organitzen, gestionen i coordinen els diferents operadors que realitzen activitats en el Parc Fòrum i el seu entorn, i treballar els aspectes a millorar en aquestes interrelacions, encaminades a millorar la coordinació de totes elles.

Plànol de concessions dins l'àmbit del Consorci del Besòs (BR)



Panoràmica de l'àmbit de concessions (CB)

## ACTIVITATS BSM

bp

El Consorci del Besòs fa el seguiment i supervisió de l'ús de l'Esplanada i Parc del Fòrum, en virtut del conveni signat en data 15/02/05 amb Barcelona de Serveis Municipals S.A.

BSM té l'encomana de la gestió dels espais de domini públic identificats en el conveni, amb la finalitat que en els mateixos s'hi desenvolupin activitats de caire socio-recreatiu, lúdic i cultural dirigides a la ciutadania.

L'espai Fòrum posa a disposició dels ciutadans un gran recinte per acollir infinitat d'actes amb les millors condicions de qualitat i seguretat, i tots els serveis necessaris per convertir cada trobada en un acte memorable.

Gaudeix d'una ubicació privilegiada i disposa d'una completa xarxa de transport públic formada pel metro, tramvia i autobusos que connecten en pocs minuts amb el centre de la ciutat.

S'ha consolidat com un dels principals espais d'oci de la ciutat gràcies a les múltiples possibilitats que ofereix ja que pot acollir fins a 65.000 persones simultàniament.

Festival Cruïlles (BSM)



Extremoduro (BSM)



Primavera Sound (BSM)



Diada Nacional de Colòmbia (BSM)



Transplant Run (ARA)



Fira d'Abri (BSM)

## NOUS USOS AL PARC FLUVIAL DEL RIU BESÒS

bp

En aquests darrers anys el Besòs s'ha transformat i ha esdevingut un dels espais verds més importants de l'Àrea Metropolitana de Barcelona, sobretot si es té en compte la seva ubicació que forma part del continu urbà de les ciutats de l'entorn més immediat, i la seva accessibilitat. Sens dubte es tracta d'un espai recuperat pels ciutadans com s'evidencia en l'ús que aquests en fan diàriament.

Al llarg de l'últim any, s'ha observat un fort creixement en l'aparició de nous usos que s'afegeixen als més tradicionals (bicicleta, passeig i descans). Una preocupació creixent per hàbits de vida més saludables ha fet, per exemple, que sigui l'escenari de recorreguts de salut de molts ciutadans. Un gimnàs a cel obert per a ciutadans de totes les edats i situacions personals, on tothom troba la manera d'adaptar l'espai a les seves necessitats, com és el cas del que es coneix com "la ruta del colesterol".

Aquest 2013 ha estat també, l'any de la celebració del primer raid Barcelona-Besòs. Un esdeveniment esportiu actual que recupera una activitat que es celebrava en aquest entorn als inicis del segle passat.

De la mateixa manera, cada cop més, el Besòs és un recurs pedagògic i de coneixement, com ho demostren les diverses activitats educatives que de forma habitual situen les lleres com una aula o com l'espai de registre de les espècies que hi conviu.

Anellament d'ocells (CB)



Ruta del colesterol (CB)



1er Raid Barcelona-Besòs (CB)



Parapent (CB)



Aula oberta de les escoles (CB)



Partits de fútbol (Diputació de BCN)

La recuperació mediambiental del riu Besòs ha suposat no només una millora de la seva qualitat ambiental sino un evident canvi social en tot aquest territori que ha permeès plantejar un nou Parc Fluvial amb accessos regulats, zona de passeig i un nou sistema de vigilància per a l'evacuació de persones. Aquest nou escenari ha propiciat que la llera s'hagi convertit en una espai de lleure molt concorregut amb més de mig milió de visitants a l'any, molt superior a les previsions inicials.

En el context socio-econòmic actual, el Parc Fluvial del Besòs ha esdevingut un gran espai de trobada que constantment es reivindica com a pol de nous usos. A més, està augmentant la demanda d'accés a la llera, pel que fa a l'horari vigilat, per a fer ús del passeig i del carril bici. Les pròpies infraestructures del riu (sotaponts, rampes i murs) sovint esdevenen llocs improvisats que ofereixen gran varietat d'oportunitats d'aprofitament per a la pràctica d'esports.

Aquesta situació ha fet que des del Consorci s'iniciés una sèrie de reflexions relacionades amb l'aprofitament

d'aquests espais d'oportunitat a partir de les demandes socials i de les entitats locals, així com la percepció que tenen el ciutadants d'aquest nou Besòs Parc. Els carrers propers al parc han d'esdevenir autèntics afluents urbans amb una clara vinculació als ponts i als accessos a la llera. S'estudia reforçar la identitat comarcal potenciant la presència d'equipaments de referència al riu, de tal manera que aquest esdevingui un aglutinador d'activitats diverses amb un denominador comú. I, finalment, cal fer una profunda actualització del pes ecològic i social que està prenent el Besòs Parc dins l'escala metropolitana ja que ha esdevingut un connector mar-muntanya mediambientalment important i l'eix cívic amb més potencialitats a l'entorn de Barcelona.

Connexió d'identitat metropolitana: del Besòs cap enfora (CB)



Connexions d'identitat comarcal: equipaments de referència i ponts associats (BOPBAA)



Connexions d'identitat local: afluents urbans i accessos a llera (CB)



Control horari d'accés a llera (CB)

En el marc de l'estudi dels teixits industrials i de la vialitat induïda per les activitats econòmiques que s'hi desenvolupen, el Consorci del Besòs ha realitzat l'estudi per la millora econòmica i urbanística al Polígon Monsolí. Així mateix s'han analitzant les afectacions urbanístiques dins del polígon per acollir-se al Pla de suports als ajuntaments de l'AMB per a la millora d'infraestructures i de competitivitat de polígons industrials i àrees d'activitat econòmica.

Al sistema viari al voltant del Besòs hi distingim dos eixos N-S: Sagrera-Fòrum a la llera dreta, i Parc Europa-Platja a la llera esquerra. Ambdós estructures resten actualment incomplertes i discontinües per la manca de concepció de xarxa urbana jerarquitzada, tot i que interconnecten amb punts de la xarxa viària primària. El vial de connexió transversal d'aquests dos eixos amb més potencial de càrrega viària és el carrer Santander ja que podria vincular el nus viari del Molinet amb la Via Trajana. Amb el condicionament d'aquesta nova connexió es millorarà l'accés al polígon Monsolí i el dotarà d'una vialitat urbana més eficient envers la xarxa viària principal. Les millores d'urbanització, al mateix temps, contribuirà a millorar

els límits urbans del polígon amb els entorns residencials actuals de la Verneda.

Es planteja la renovació del pont del carrer Santander sobre les vies del tren per tal d'aconseguir una continuïtat més franca per als vianants i les bicicletes, millorant les seves condicions de seguretat i accessibilitat, i adequar la secció viària en coherència amb la resta del carrer. Així, es proposa una secció 2+2 per als vehicles i una vorera i carril bici al costat mar del pont.

Fotos del polígon Monsolí (CB)



Fotos del polígon Monsolí (CB)

Ortofoto del polígon Monsolí (CB)



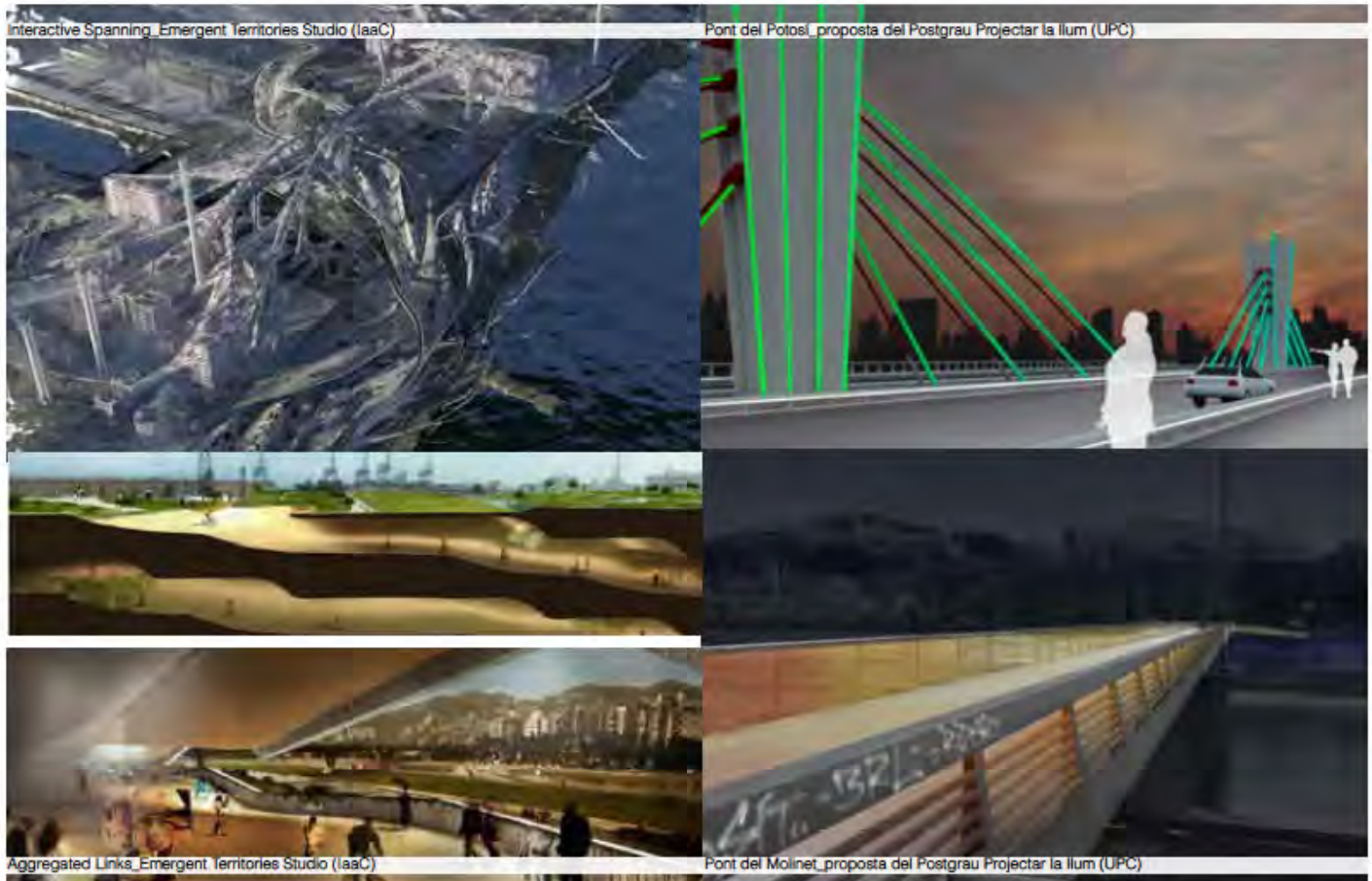
Usos actuals i proposats al polígon Monsolí (CB)



L'àmbit del Consorci i per extensió el territori Besòs es un àmbit metropolità que vol definir el seu encaix amb la ciutat metropolitana. Sota aquesta hipòtesi de millora de l'encaix i possibles transformacions urbanes que mitiguin la presència de grans infraestructures, accidents topogràfics i límits administratius. Al llarg del darrer curs acadèmic, L'Institut d'Arquitectura Avançada de Catalunya, centre dedicat a la docència i la recerca en el camp de l'urbanisme i l'arquitectura han estat impartint assignatures de projectació urbana a l'entorn de la Vall Baixa del riu Besòs, dins de l'àmbit territorial del Consorci. Van centrar el treball d'un taller del seu màster en l'Estudi i proposta de connectivitat i millora de l'accessibilitat en ambdós marges del riu Besòs. Els treballs dels alumnes van ser una mostra d'hipòtesis de treball per encarar possibles vies per desenvolupar futurs projectes que donin solucions als problemes de connectivitat i accessibilitat en ambdós marges del riu Besòs.

Al llarg de l'any altres institucions acadèmiques han generat treballs amb estudiants especialment en les escoles d'arquitectura. Un bon exemple és el màster Lighting Design. Disseny d'Il·luminació Arquitectònica. de la

UPC, on els alumnes, a partir de la il·luminació han fet propostes per il·luminar els ponts més enllà de la necessitat funcional vinculada al pas de vehicles. La llum és un element amb capacitat per aportar a l'espai tots els matisos que el definiran visualment. En la seva aplicació i lectura conviuen components perceptius, plàstics i tècnics. La mesura en l'ús d'aquests components és el que converteix la llum en un element imprescindible amb una gran capacitat transformadora, comunicativa i sensitiva.



## LOGO

Un cop aprovada l'ampliació del Consorci i adaptats els estatuts de la Institució als nous objectius va ser el moment de cercar un nou emblema que s'ajustés a la nova època.

En la Junta de Direcció de data 4 d'abril de 2013, s'inicià el corresponent expedient per a l'aprovació del nou logotip del Consorci del Besòs.

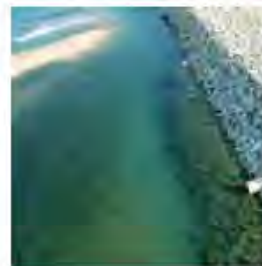
L'objectiu principal del nou distintiu és potenciar la immediata lectura del nom "Consorci Besòs" com a marca de la institució, reforçat per un element gràfic que faci referència als municipis que el formen. En aquest cas s'utilitzen quatre cercles que representen els quatre ajuntaments consorciats.

L'emblema està compost pel text "consorci besòs" en minúscules, just a la intersecció entre els dos textos, a la part inferior dreta de la caixa del text de consorci s'inserixen quatre cercles, que ocupen la meitat del text consorci. Aquests quatre cercles es dibuixen amb una degradació de color que s'inicia amb el cercle de més a la dreta amb el 100% fins el quart cercle que serà del 25%.

### 4 municipis



### Els colors



# consorcibesòs



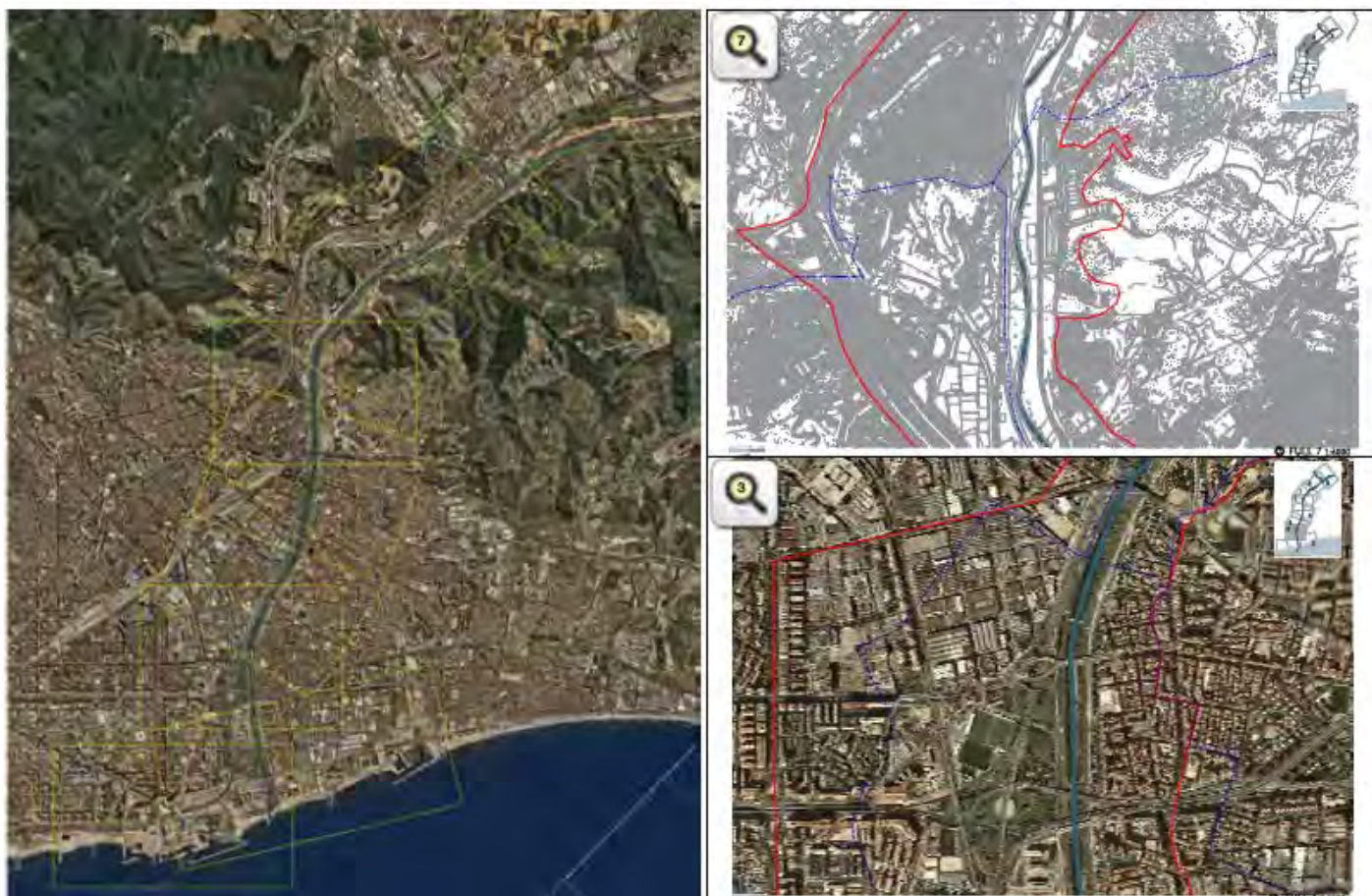
## ATLES

i+t

Amb l'ampliació de l'àmbit territorial es va apreciar que la cartografia disponible era poc adient per a tenir una visió comprensible del territori Besòs. Per aquest motiu es va confeccionar un Atlas que facilités una lectura més fàcil i àgil de l'àmbit territorial del Consorci, alhora que convertís el riu i el parc fluvial en el centre de la lectura territorial. Es tracta d'una col·lecció, amb un talls específics, per veure sempre el riu Besòs al centre del mapa.

Es van realitzar dues versions, una a partir de l'Ortofoto de Catalunya 1:1000 v1.0 realitzada per l'ICC; i una altra amb el Mapa topogràfic metropolità a escala 1:1 000, realitzat per l'AMB. S'han editat dos formats d'Atlas: un de mida butxaca (A5), molt útil per utilitzar-lo en les visites de camp; i un altre en Din A4, de caràcter més formal.

Tot i ser una eina tècnica cal destacar que, per primera vegada, es tracta el riu Besòs com a eix principal del marc de lectura en relació a d'altres atlas amb visions més tècniques que basen els fulls en talls d'una quadrícula geodèsica; o d'altres més administratius que sovint no tenen present la singularitat del riu dins del territori metropolità sinó només els límits municipals.



El Consorci del Besòs, des del seus inicis ha anat recopilant i arxivant els documents urbanístics i els projectes d'obra pública que s'han desenvolupat en el seu àmbit territorial, així com material gràfic divers. Tota aquesta informació constitueix l'arxiu gràfic del Consorci.

Arran de la nova configuració territorial del Consorci i les obres de remodelació de les oficines es va decidir que era el moment oportú per a digitalitzar l'arxiu gràfic. La informació que fins ara només estava en suport paper ha passat a suport digital per a poder reduir l'espai de l'arxiu en la mesura del possible. A més, ara ja és accessible i consultable molt més àgilment a través de les tecnologies de la informació des de qualsevol punt de la xarxa corporativa. L'arxiu gràfic del Consorci, un cop completat, serà també un arxiu digital d'imatges de l'àmbit territorial ampliat ja que s'hi han detectat algunes mancances.

Al llarg de l'any 2013 es van digitalitzar més de 20.000 pàgines que formen part de 254 expedients administratius.

| EXEDIENTS_70 | EXEDIENTS_71 | EXEDIENTS_72 | EXEDIENTS_73 | EXEDIENTS_74 | EXEDIENTS_75 | EXEDIENTS_76 | EXEDIENTS_77 | EXEDIENTS_78 | EXEDIENTS_79 | EXEDIENTS_80 | EXEDIENTS_81 | EXEDIENTS_82 | EXEDIENTS_83 | EXEDIENTS_84 | EXEDIENTS_85 | EXEDIENTS_86 | EXEDIENTS_87 | EXEDIENTS_88 | EXEDIENTS_89 | EXEDIENTS_90 | EXEDIENTS_91 | EXEDIENTS_92 | EXEDIENTS_93 | EXEDIENTS_94 | EXEDIENTS_95 | EXEDIENTS_96 | EXEDIENTS_97 | EXEDIENTS_98 | EXEDIENTS_99 | EXEDIENTS_100 |
|--------------|--------------|--------------|--------------|--------------|--------------|--------------|--------------|--------------|--------------|--------------|--------------|--------------|--------------|--------------|--------------|--------------|--------------|--------------|--------------|--------------|--------------|--------------|--------------|--------------|--------------|--------------|--------------|--------------|--------------|---------------|
| 1            | 1            | 1            | 1            | 1            | 1            | 1            | 1            | 1            | 1            | 1            | 1            | 1            | 1            | 1            | 1            | 1            | 1            | 1            | 1            | 1            | 1            | 1            | 1            | 1            | 1            | 1            | 1            | 1            | 1            |               |



L'objectiu de Geopóster és dotar al Consorci del Besòs d'un conjunt d'eines per a la gestió d'informació territorial. La informació geogràfica és una eina excel·lent per interpretar i comprendre un territori, ja que posseeix un enorme poder comunicatiu, i més encara en la seva versió digital en línia, que permet afegir-hi interactivitat i permet la comunicació i el treball conjunt entre un equip distribuït de professionals i usuaris.

L'aproximació clàssica és construir un SIG o Sistema d'Informació Geogràfica basat en sistemes complexos, idonis per a professionals altament especialitzats, però d'utilitat pràctica limitada per a un públic més general. En aquesta ocasió, s'ha volgut defugir la complexitat innecessària, partir de casos d'ús reals, i s'ha establert com a criteri d'èxit el d'utilitat de les eines proposades per donar resposta a necessitats concretes. A més, s'ha volgut oferir una solució de baix cost, d'implementació àgil i que sigui fàcilment adaptable a les necessitats plantejables en el futur. Per donar resposta a aquests requeriments, s'utilitzarà un sistema d'eines de codi obert i de serveis en línia que aporten la lleugeresa i flexibilitat requerides a baix cost. Cal recordar que aquest projecte s'emmarca dins dels objectius més generals del Consorci i del seu Pla de Comunicació, que pretén canviar el caràcter de l'entorn del Besòs i millorar la percepció que se'n té.

Per tal que les diferents institucions del Besòs puguin coordinar les actuacions sobre el territori, cal una eina per compartir informació vinculada al territori de la forma més senzilla possible. Es tractaria d'un mapa anotat on poder associar documents i recursos multimèdia a una col·lecció d'emplaçaments. Aquest mapa es consultarà i treballarà de forma col·laborativa entre un conjunt de tècnics.

- El mapa és compartit a la xarxa.
- Els usuaris hi col·laboren afegint-hi anotacions o editant-les en línia.
- Una anotació consisteix en un punt sobre el mapa (xinxeta), un títol i una descripció.
- La descripció pot contenir en text enriquit, fotografies i enllaços.
- L'accés al mapa editable requereix una contrasenya.
- Tots els usuaris poden editar tots els continguts al mateix nivell.
- S'han de poder mostrar diferents mapes de fons (ortofoto, topogràfic, etc).
- S'ha de poder navegar pel mapa amb el riu Besòs com a eix vertebrador, oferint una sèrie d'enquadraments predefinitos al llarg del seu curs.
- Eina de cerca sobre els continguts del mapa.
- Visualització del mapa compatible amb dispositius mòbils i tàctils.

