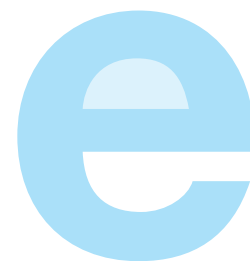


Consorci d'Educació de Barcelona

Memòria d'activitats 2011-2012






Índex de continguts

	pàg.
Consorci d'Educació de Barcelona	5
Xifres de l'educació a la ciutat de Barcelona	5
Actuacions realitzades	11
1. Gestió de l'escolarització	11
2. Gestió de l'escolarització d'alumnat amb necessitats educatives especials	14
3. Noves àrees d'influència	15
4. Programes en l'àmbit de la formació professional	20
5. Atenció a l'alumnat amb necessitats educatives especials (NEE): suport a la inclusió	23
6. Atenció a l'alumnat amb necessitats educatives especials: centres d'educació especial (CEE)	25
7. Educació de persones adultes	26
8. Escoles oficials d'idiomes	28
9. Escoles d'art	28
10. «Impuls de la lectura» (ILEC) i biblioteca escolar	29
11. Llengües estrangeres	31
12. Programes europeus Comenius	35
13. Educació ambiental	36
14. Recerca, creativitat i cooperació	36
15. Programa Èxit 1: acompanyament educatiu	38
16. Programa Èxit 2: diversificació curricular	40
17. Pla Jove	43
18. Projecte de vida professional (ProVP)	46
19. Impuls a l'emprenedoria	48
20. Aules d'acollida	50
21. Llengües d'origen de la nova ciutadania	51
22. Plans educatius d'entorn (PEE)	51
23. X Trobada de Corals d'Educació Infantil i Primària	52
24. Jocs Florals	53
25. Absentisme escolar	54
26. Serveis Educatius	57
27. Formació permanent del professorat	60



28. Formació en llengua i cohesió social (LIC)	62	
29. Formació en tècniques d'aprenentatge col·laboratiu (TAC)	63	
30. Ús social de les instal·lacions dels centres públics	65	
31. Ajuts de menjador	67	 AJUTS
32. Suport a l'alumnat amb malalties prolongades	68	
33. Noves construccions	69	 OBRES, MANTENIMENT I MILLORA DELS CENTRES
34. Manteniment i neteja dels centres	69	
35. Millores i inversions	70	
36. Pla d'escoles bressol	71	
37. Relacions institucionals	71	 COMUNICACIÓ I RELACIONS INSTITUCIONALS
38. Informes	72	
39. Col·laboració amb el Consell Escolar Municipal i els consells de districte	73	
40. El web del Consorci: www.edubcn.cat	73	
41. Blog: <i>Fem escola a Barcelona</i>	75	
42. Atenció als usuaris	76	 ORGANITZACIÓ I GESTIÓ DELS RECURSOS
43. Gestió pressupostària: ingressos i despeses	78	
44. Gestió de personal	79	
45. Coordinació de TIC	81	



Consorci d'Educació de Barcelona

El Consorci d'Educació de Barcelona (d'ara endavant, el Consorci) és un organisme creat pel Govern de la Generalitat de Catalunya i l'Ajuntament de Barcelona per gestionar de manera conjunta l'educació a la ciutat de Barcelona. El Consorci és fruit de la Carta municipal que va ser aprovada el 1998 pel Parlament de Catalunya, per unanimitat de tots els grups polítics.

Govern compartit i gestió integrada per a la millora de l'educació

El Consorci té l'objectiu comú d'avançar cap a una gestió integrada de l'educació de la ciutat, sota els principis de proximitat i eficàcia, per millorar-ne els nivells d'excel·lència i d'equitat. Aposta per una escola inclusiva, que cerca la innovació i impulsa el treball en xarxa des de l'autonomia i l'optimització dels recursos públics.

El Consorci és l'interlocutor únic dels centres educatius públics i privats concertats de la ciutat i també és la finestreta única per atendre les necessitats educatives de les famílies. Un dels grans objectius de la Carta municipal de Barcelona és reforçar l'autonomia de la ciutat al servei d'una administració més eficaç i propera a la ciutadania. El Consorci connecta amb la tradició educativa innovadora de la ciutat i alhora aposta per una gestió pública més eficient.

Xifres de l'educació a la ciutat de Barcelona

ALUMNAT

ALUMNAT QUE CURSA ENSENYAMENTS DE RÈGIM GENERAL. CURS 2011-2012

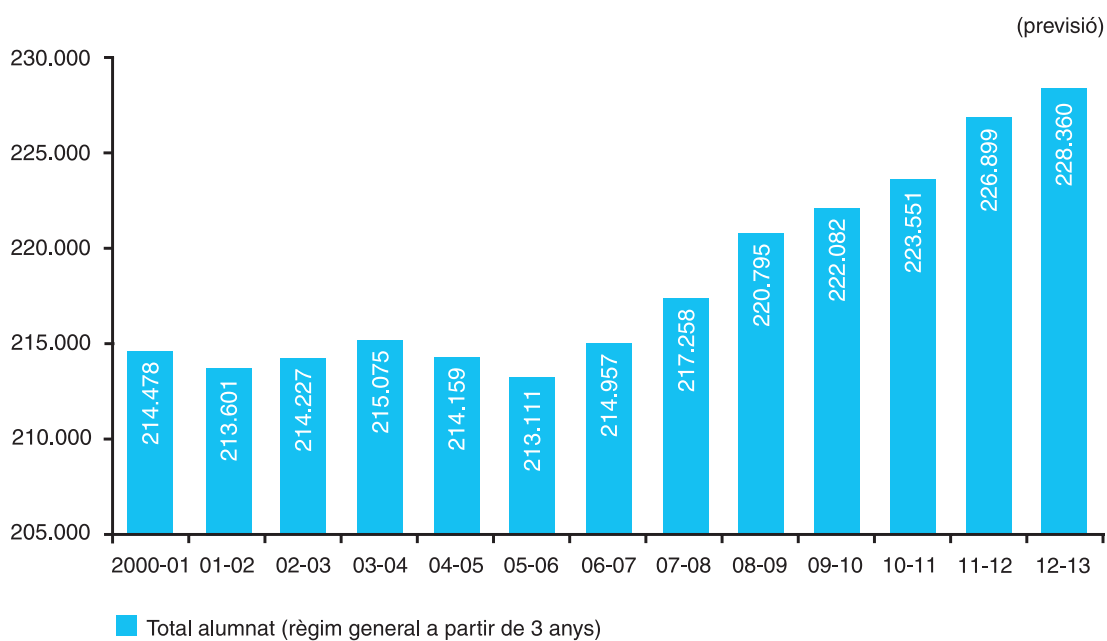
	Centres públics	Centres concertats	Centres privats no concertats	Total
Escoles bressol i llars d'infants (0-3 anys)	7.147	2.180	7.918	17.245
Educació infantil (3-6 anys)	18.159	22.384	1.380	41.923
Educació primària (6-12 anys)	32.895	45.289	1.687	79.871
Educació secundària obligatòria (12-16 anys)	19.193	33.155	977	53.325
Total ensenyaments bàsics (3-16 anys)	70.247	100.828	4.044	175.119
Batxillerat	7.746	5.904	8.186	21.836
Formació professional de grau mitjà	5.099	4.253	1.645	10.997
Total ensenyaments secundaris (16-18 anys)	12.845	10.157	9.831	32.833
Formació professional de grau superior	7.798	6.288	3.125	17.211
Educació especial	411	1.325		1.736
Total Barcelona	98.448	120.778	24.918	244.144

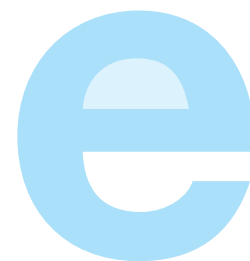
EVOLUCIÓ DEL NOMBRE D'ALUMNES

Ensenyaments de règim general, de 3 a 18 anys

Des del curs escolar 2005-2006, l'alumnat a la ciutat de Barcelona s'ha incrementat de manera constant. La previsió per al curs 2012-2013 és d'arribar als 228.000 alumnes, amb un increment aproximat de 1.460 respecte de l'any anterior.

TOTAL ALUMNAT (RÈGIM GENERAL A PARTIR DE 3 ANYS)





ALUMNAT PER DISTRICTE I TITULARITAT DELS CENTRES

Total centres públics, concertats i privats no concertats

	ENSENYAMENTS DE RÈGIM GENERAL									TOTAL
	ENSENYAMENTS BÀSICS (3-16 ANYS)				TOTAL					
	Infantil (0-3)	Infantil (3-6)	Primària	ESO		Batx.	FP de grau mitjà	FP de grau superior	Educació especial	
Ciutat Vella	725	1.908	3.574	2.577	8.059	1.197	1.215	2.574	0	13.770
L'Eixample	2.453	5.521	11.107	7.301	23.929	4.071	1.904	4.801	55	37.332
Sants-Montjuïc	1.713	3.512	6.603	4.542	14.657	1.513	1.313	1.580	148	20.924
Les Corts	1.035	3.113	6.332	4.232	13.677	1.502	292	404	156	17.066
Sarrià - Sant Gervasi	2.457	6.527	13.169	9.885	29.581	5.743	1.309	1.594	386	41.070
Gràcia	1.230	3.020	5.459	2.919	11.398	967	170	968	142	14.875
Horta-Guinardó	1.731	4.359	8.980	5.631	18.970	1.729	1.234	1.369	359	25.273
Nou Barris	1.656	3.798	7.042	5.315	16.155	1.374	1.537	1.571	122	22.415
Sant Andreu	1.420	4.127	7.023	4.611	15.761	1.769	886	1.078	193	21.107
Sant Martí	2.825	6.038	10.582	6.312	22.932	1.971	1.137	1.272	119	30.256
Total Barcelona	17.245	41.923	79.871	53.325	175.119	21.836	10.997	17.211	1.736	244.144

Centres públics

	ENSENYAMENTS DE RÈGIM GENERAL									TOTAL
	ENSENYAMENTS BÀSICS (3-16 ANYS)				TOTAL					
	Infantil (0-3)	Infantil (3-6)	Primària	ESO		Batx.	FP de grau mitjà	FP de grau superior	Educació especial	
Ciutat Vella	453	1.108	2.001	1.318	4.427	519	475	1.301		7.175
L'Eixample	621	1.866	3.471	1.636	6.973	1.375	1.107	2.216		12.411
Sants-Montjuïc	834	1.904	3.725	2.540	8.169	797	714	1.297		11.811
Les Corts	283	926	1.764	937	3.627	416	71	89		4.486
Sarrià-Sant Gervasi	437	773	1.617	1.259	3.649	835	47	126	52	5.146
Gràcia	343	1.370	2.418	933	4.721	337				5.401
Horta-Guinardó	937	1.928	3.757	1.954	7.639	814	801	1.110	79	11.261
Nou Barris	997	2.235	3.976	3.199	9.410	902	1.214	1.112	122	13.757
Sant Andreu	731	2.262	3.521	1.805	7.588	452			51	8.822
Sant Martí	1.511	3.787	6.645	3.612	14.044	1.299	670	547	51	18.122
Altres municipis									56	56
Total Barcelona	7.147	18.159	32.895	19.193	70.247	7.746	5.099	7.798	411	98.448

Centres concertats

	ENSENYAMENTS DE RÈGIM GENERAL					TOTAL				
		ENSENYAMENTS BÀSICS (3-16 ANYS)			TOTAL					
	Infantil (0-3)	Infantil (3-6)	Primària	ESO		Batx.	FP de grau mitjà	FP de grau superior	Educació especial	
Ciutat Vella	251	788	1.573	1.259	3.620	678	732	1.273		6.554
L'Eixample	418	3.439	7.524	5.568	16.531	722	512	913	55	19.151
Sants-Montjuïc	156	1.510	2.878	2.002	6.390	660	314	131	148	7.799
Les Corts		1.719	3.430	2.794	7.943	300	163	259	156	8.821
Sarrià - Sant Gervasi	231	5.461	11.298	8.300	25.059	690	792	1.196	334	28.302
Gràcia	160	1.579	2.972	1.986	6.537	271	131	444	142	7.685
Horta-Guinardó	233	2.347	5.109	3.624	11.080	357	123	65	280	12.138
Nou Barris	415	1.563	3.066	2.116	6.745	403	323	459		8.345
Sant Andreu	5	1.765	3.502	2.806	8.073	1.195	886	882	142	11.183
Sant Martí	311	2.213	3.937	2.700	8.850	628	277	666	68	10.800
Total Barcelona	2.180	22.384	45.289	33.155	100.828	5.904	4.253	6.288	1.325	120.778

PROFESSORAT

El curs 2011-2012 la plantilla dels centres públics de la ciutat ha estat de **9.004 docents**. Aquesta xifra inclou 787 educadores i educadors de les escoles bressol i llars d'infants.

Dotacions de professorat als centres públics de Barcelona	
Escoles bressol i llars	787
Escoles	3.706
Instituts	3.424
Instituts escola	198
Ensenyaments artístics i de música *	325
Escoles oficials d'idiomes	173
Educació especial	152
Formació de persones adultes	222
Altres	19
Total	9.004

No s'hi inclouen ni els Serveis Educatius ni la Inspecció.

* No s'hi inclou el professorat de les escoles de música municipals, que no gestiona directament l'IMEB, ni el dels centres de la Diputació de Barcelona.

Font: Dotacions de professorat 2011-2012. Consorci i IMEB.



CENTRES

A Barcelona hi ha 399 centres públics i 545 centres privats que ofereixen ensenyaments de 0 a 18 anys.

Centres públics	
Escoles bressol i llars	97
Escoles	165
Instituts	71
Instituts escola	3
Ensenyaments artístics i de música	13
Escoles oficials d'idiomes	6
Educació especial	8
Formació de persones adultes	27
Altres	9
Total	399

Centres privats	Concertats*	No concertats
Exclusius d'educació infantil	33	174
Educació infantil i primària	27	3
Educació infantil, primària i secundària	130	7
Exclusius d'educació primària	2	
Educació primària i secundària	3	
Exclusius d'educació secundària	28	33
Educació especial	26	
Ensenyaments artístics i de música		56
Formació de persones adultes		10
Pla d'estudis estranger		9
Altres	2	2
Total	251	294

Total centres sostinguts amb fons públics 650

Total centres 944

* Inclou els centres subvencionats de primer cicle d'educació infantil

ORGANIGRAMA

El Consell de Direcció del Consorci d'Educació de Barcelona, com a òrgan de govern superior, està compost actualment pels membres titulars següents, nomenats per les administracions consorciades:

Presidenta

Sra. M. Jesús Mier Albert

Vicepresident

Sr. Gerard Ardanuy Mata

Vocals en representació de la Generalitat de Catalunya

Sra. Teresa Pijoan Balcells

Sr. Jordi Roig Viñals

Sr. Alberto del Pozo Ortiz

Sr. Miquel García Casaponsa

Sra. Meritxell Ruiz Isern

Vocals en representació de l'Ajuntament de Barcelona

Sr. Jaume Ciurana Llevadot

Sra. Marta Clari Padrós

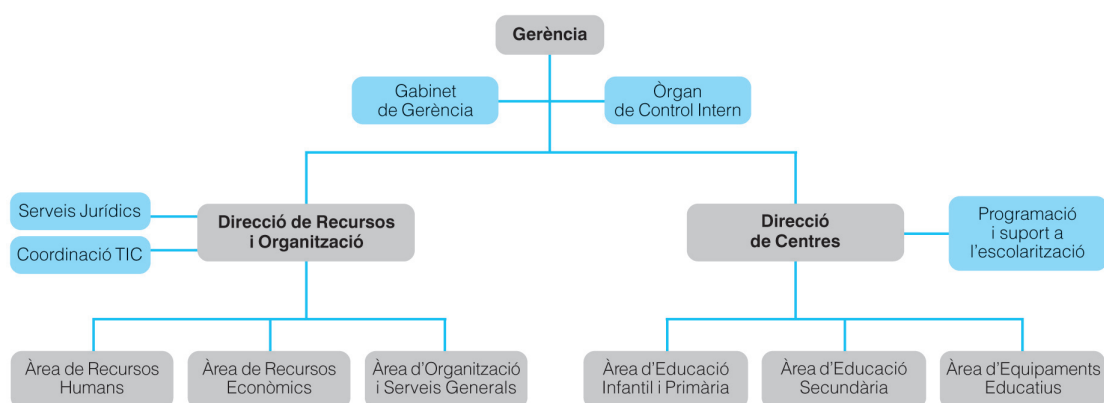
Sr. Manel Medeiros

Interventor

Sr. Josep Lluís Àvila López

Secretari

Sr. Ignasi Fernández Solé



PLANTILLA

En el conjunt de les diferents unitats del Consorci, hi treballen **180** persones.

Actuacions realitzades

Les dades dels centres i els serveis educatius corresponents al curs 2011-2012 són les que consten en l'informe *L'escolarització a la ciutat de Barcelona. Curs 2011-2012*, la versió digital del qual es pot consultar a www.edubcn.cat/ca/el_consorci.



1. Gestió de l'escolarització

Actuacions més destacades

Gestió del procés de preinscripció i matrícula

El Consorci organitza i coordina el procés anual ordinari de preinscripció i matrícula als centres docents de la ciutat de Barcelona de titularitat pública i privada concertada dels ensenyaments d'educació infantil (primer i segon cicle), d'educació primària, d'educació secundària obligatòria i dels ensenyaments postobligatoris (batxillerats, formació professional i arts plàstiques i disseny).

Procés de preinscripció. Places, demanda i assignació

OFERTA DE PLACES VACANTS

SOL·LICITUDS REBUDES

	2011-2012	2010-2011	Diferència	2011-2012	2010-2011	Diferència
Ed. infantil (1r cicle)	5.400	3.315	2.085	9.522	8.643	879
Ed. infantil (2n cicle)	15.284	15.154	130	14.850	14.095	755
Ed. primària	4.462	5.088	-626	2.884	2.741	143
Ed. secundària obligatòria	10.125	9.971	154	7.747	6.805	942
Batxillerats	4.594	4.532	62	3.727	3.587	140
Formació professional	15.507	15.018	489	20.024	18.926	1.098
Arts plàstiques i disseny	1.217	1.147	70	857	508	349
Total	56.589	54.225	2.364	59.611	55.305	4.306

Procés de preinscripció. Alumnat amb necessitats educatives específiques

AL·LEGACIONS REBUDES

		2011-2012	2010-2011
Ed. infantil (1r cicle)	Total	61	53
Ed. infantil (2n cicle) i ed. primària	Total	431	394
	A	206	187
	B	58	57
	C	167	150
Ed. secundària obligatòria	Total	345	309
	A	216	194
	B	70	58
	C	59	57

ALUMNAT ASSIGNAT

		2011-2012	2010-2011
Ed. infantil (1r cicle)	Total	59	56
Ed. infantil (2n cicle) i ed. primària	Total	185	193
	A	179	155
	B	6	30
	C	0	8
Ed. secundària obligatòria	Total	203	211
	A	187	170
	B	16	39
	C	0	2

PERSONES ATESES DURANT EL PERÍODE DE RECLAMACIONS A LES SUBCOMISSIONS TERRITORIALS DE GARANTIES D'ADMISSIÓ DELS DISTRICTES MUNICIPALS

	2011-2012	2010-2011	Diferència
Informació i reclamacions	357	334	23
Canvis d'assignació	320	256	64
Total	677	590	87

Gestió del procés d'admissió durant el curs escolar

El Consorci organitza i coordina l'escolarització de l'alumnat que sol·licita plaça a l'educació infantil (segon cicle), l'educació primària i l'educació secundària obligatòria un cop tancat el procés de preinscripció, en període de continuïtat.

Admissió de continuïtat. Sol·licituds rebudes abans de l'inici del curs escolar

A L'OFICINA D'ESCOLARITZACIÓ

	2011-2012	2010-2011	Diferència
Ed. infantil (2n cicle)	1.022	803	219
Ed. primària	1.201	753	448
Ed. secundària obligatòria	970	679	291
Total	3.193	2.235	958



DIRECTAMENT ALS CENTRES DOCENTS

	2011-2012	2010-2011	Diferència
Ed. infantil (2n cicle)	1.297	1.394	-97
Ed. primària	1.250	1.317	-67
Ed. secundària obligatòria	1.774	2.106	-332
Total	4.321	4.817	-496

EN TOTAL

	2011-2012	2010-2011	Diferència
Ed. infantil (2n cicle)	2.319	2.197	122
Ed. primària	2.451	2.070	381
Ed. secundària obligatòria	2.744	2.785	-41
Total	7.514	7.052	462

Admissió de continuïtat. Sol·licituds rebudes durant el curs escolar

A L'OFICINA D'ESCOLARITZACIÓ

	2011-2012	2010-2011	Diferència
Ed. infantil (2n cicle)	960	1.080	-120
Ed. primària	1.245	1.610	-365
Ed. secundària obligatòria	1.090	1.304	-214
Total	3.295	3.994	-699

DIRECTAMENT ALS CENTRES DOCENTS

	2011-2012	2010-2011	Diferència
Ed. infantil (2n cicle)	662	895	-233
Ed. primària	868	1.104	-236
Ed. secundària obligatòria	786	932	-146
Total	2.316	2.931	-615

EN TOTAL

	2011-2012	2010-2011	Diferència
Ed. infantil (2n cicle)	1.622	1.975	-353
Ed. primària	2.113	2.714	-601
Ed. secundària obligatòria	1.876	2.236	-360
Total	5.611	6.925	-1.314

Informació i orientació a les famílies en els processos d'escolarització

Dins de l'Oficina d'Atenció Integral hi ha la unitat d'informació i orientació a les famílies en els processos d'escolarització. S'atenen les consultes presencials, telefòniques o via correu electrònic. També es manté actualitzada la informació sobre els processos d'escolarització al web del Consorci i als equips d'informació dels serveis 010 i 012, al mateix temps

que es coordina la informació i els tràmits que es fan a les Oficines d'Atenció al Ciutadà de l'Ajuntament amb relació als processos d'escolarització.

Orientació a l'alumnat nouvingut de 16-18 anys

Aquest alumnat, que per les seves característiques d'edat i formació té dificultats per incorporar-se a un centre ordinari al nivell que li pertoca per edat, rep orientació i assessorament mitjançant una entrevista personal, juntament amb la família, per veure quines són les opcions més adients per integrar-se:

- Quan es tracta d'alumnat de llengües romàniques, s'orienta cap a una escolarització ordinària després d'haver-ne tramitat prèviament la convalidació, si s'escau, o en determinades circumstàncies cap a centres d'adults per fer la preparació de les proves d'accés als cicles formatius, el curs per obtenir el graduat en educació secundària o un programa de qualificació professional inicial (PQPI).
- Quan es tracta d'alumnat de llengües no romàniques, s'orienta cap a una formació específica dins les escoles d'adults: un programa experimental d'acollida i preparació per a la integració de nouvinguts (PEAI) o un grup d'acollida per a una formació instrumental bàsica.

Tramitació de les peticions de plaça fora del període ordinari

Les famílies que demanen plaça escolar fora del període de preinscripció de segon cicle d'educació infantil, primària o ESO es poden adreçar directament als centres docents, que, si disposen de plaça vacant, poden admetre la petició. També poden adreçar la seva petició a la Comissió de Garanties d'Admissió. L'atenció inicial, amb la informació, l'orientació i la recollida de la documentació exigible, la duu a terme la unitat d'informació i orientació escolar, que actua com a Oficina Municipal d'Escolarització. Les peticions tramitades i ateses per aquesta oficina representen aproximadament un terç del total de moviments de matrícula posterior al procés ordinari de preinscripció i matrícula a la ciutat de Barcelona.

Més informació:

www.edubcn.cat/ca/alumnat_i_familia/

2. Gestió de l'escolarització d'alumnat amb necessitats educatives especials

Actuacions més destacades

El Consorci duu a terme diferents tasques de gestió administrativa de l'alumnat amb necessitats educatives especials (NEE) que s'escolaritza a la ciutat de Barcelona, especialment les relatives a les resolucions i al transport.



Nombre d'alumnat en resolucions d'escolarització compartida: 125
Nombre d'alumnat en resolucions d'escolarització en unitats de suport a l'educació especial (USEE): 88

Gestió del transport a centres educatius de la ciutat de Barcelona

ALUMNAT AMB NECESSITATS EDUCATIVES ESPECÍFIQUES. CURS 2011-2012

	Pressupost	Centres	Alumnes	Rutes
Transport en ruta del Consorci	2.786.553,90*	24*	887*	72
Ajuts individuals per al desplaçament**	49.695,20	14	186	
Ajuts individuals per al menjador***	74.056,40	12	117	

* Les rutes d'un centre corresponen al trasllat de 250 alumnes de l'Escola Patronat Domènech a l'Escola Pirineus de setembre a febrer, que és quan acaben les obres de remodelació de l'edifici, amb un cost diari de 1.411,50 € (172.203 €/curs).

** Els beneficiaris d'aquests ajuts individuals de transport són alumnes als quals, segons el Decret 161/1996, correspon la gratuïtat del servei de transport, però que no disposen de ruta organitzada pel Consorci i es traslladen amb transport públic o pels seus propis mitjans de transport. Són alumnes de fora de Barcelona escolaritzats a la ciutat per falta d'oferta del seu nivell al seu àmbit territorial.

*** Els beneficiaris d'aquests ajuts individuals de menjador són alumnes als quals, segons el Decret 160/1996, correspon la gratuïtat del servei de menjador. Són alumnes de fora de Barcelona escolaritzats a la ciutat per falta d'oferta del seu nivell al seu àmbit territorial.

3. Noves àrees d'influència

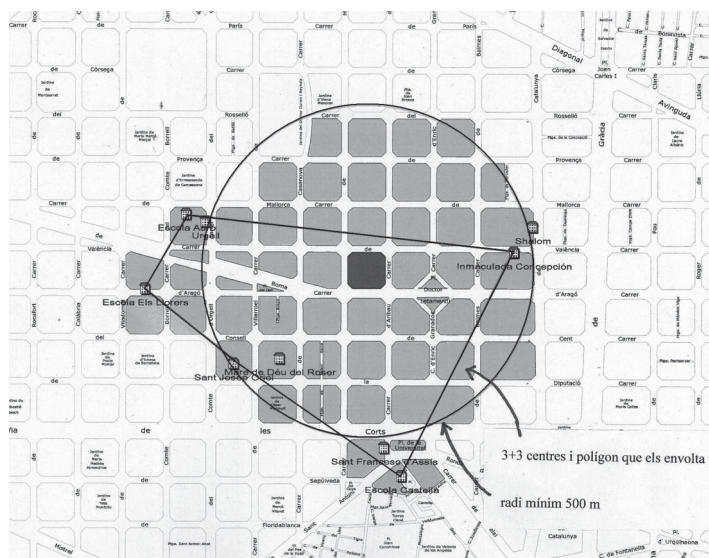
El curs 2011-2012 es van modificar les àrees d'influència de la ciutat de Barcelona per tal d'incrementar la capacitat d'elecció de centre per part de les famílies.

El model d'àrees d'influència del 2007

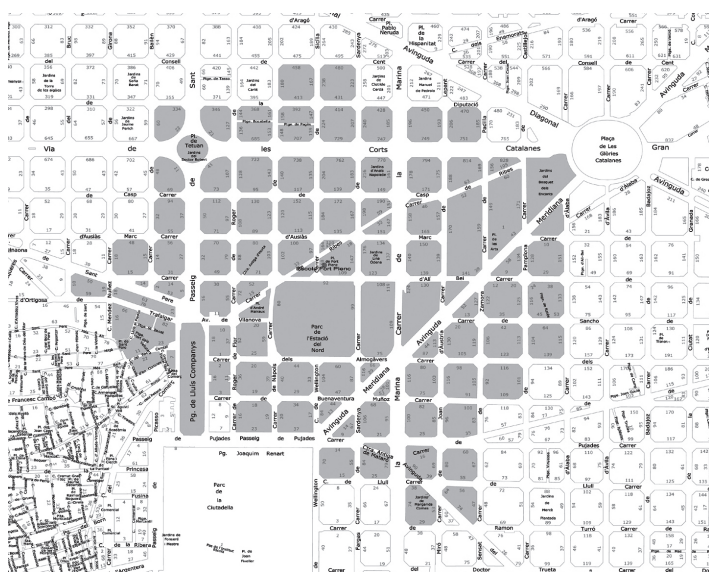
El Consorci va posar en marxa un model d'àrees d'influència el curs 2007-2008. El principi general del model era que no es feien zones tancades, sinó que es partia d'una unitat geogràfica petita: l'illa de cases. A Barcelona hi ha aproximadament 5.300 illes. En la versió 2007-2008 es garantia que totes les àrees incloïen 3 centres públics i 3 centres concertats, amb oferta de P3.

L'àrea es configurava de manera que aquests centres fossin els 3 públics i els 3 concertats més propers a l'illa. La ubicació d'aquests 6 centres permetia dibuixar un polígon que delimitava l'àrea. Per tant, també hi estaven inclosos tots els centres situats dintre del perímetre que conformen els 6 primers.

EXEMPLE DEL PROCEDIMENT UTILITZAT PER DISSENYAR L'ÀREA D'UNA ILLA



EXEMPLE DE MAPA DE CENTRE, CORRESPONENT A L'ESCOLA FORT PIENC



Durant els 5 anys que ja ha funcionat, el model del 2007 ha demostrat que és un instrument útil. Això es fa evident en l'evolució positiva dels indicadors d'obtenció de plaça.

	2007-2008	2008-2009	2009-2010	2010-2011	2011-2012
Admesos al centre de primera opció	88 %	89 %	90 %	91,6%	90,7%
Admesos en un centre demanat	95 %	96 %	97 %	97,2%	96,8%

Les assignacions d'ofici (places assignades a escoles no demanades) afecten un petit percentatge de les sol·licituds totals.



	2007-2008	2008-2009	2009-10	2010-2011	2011-2012
Demanda. Sol·licituds totals	12.953	13.144	13.119	13.054	13.646
Assignacions d'ofici. Places i percentatge sobre la demanda de P3	634 (4,9 %)	513 (3,9 %)	433 (3,3 %)	364 (2,8 %)	437 (3,2 %)

Malgrat tot, l'experiència d'aquests anys permet constatar alguns punts febles, dels quals cal analitzar les causes i plantejar possibles vies de millora. En conseqüència, es van plantejar quatre objectius per millorar el model vigent d'àrees:

- Augmentar la mida de les àrees.
- Incrementar el nombre mitjà de centres que poden triar les famílies.
- Evitar les diferències injustificades entre les àrees d'illes veïnes.
- Incorporar els barris com a unitat geogràfica de partida.

Evolució del model: la proposta del 2012

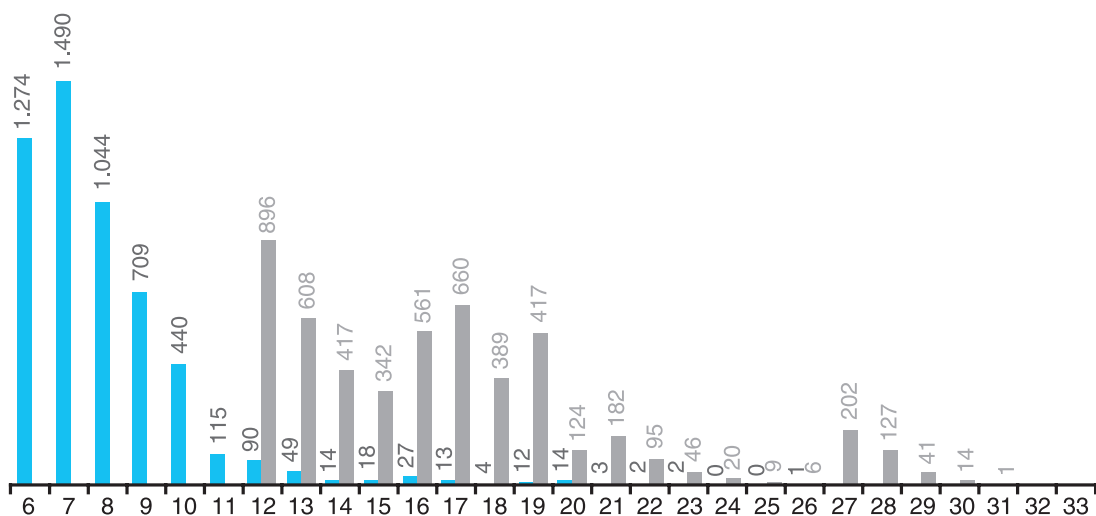
Una nova proposta d'àrees d'influència a la ciutat de Barcelona hauria d'assolir els objectius de millora assenyalats en el punt anterior, sense renunciar a les característiques bàsiques del sistema de proximitat de Barcelona, ni als avantatges que suposa.

Un cop estudiades les diferents opcions, el Consorci va optar per una proposta de noves àrees d'influència basada en els criteris següents:

- A cadascuna de les illes de cases de la ciutat correspon una àrea d'influència, amb tots els centres públics i concertats que es troben al seu barri o al conjunt de barris veïns, dins el mateix districte.
- Es garanteix que totes les àrees inclouen com a mínim 12 centres, 6 de públics i 6 de concertats. En el cas que al barri o al conjunt de barris no s'arribi a aquest mínim, s'assignen altres centres públics o concertats, segons la proximitat a cada illa.
- A les illes situades a la perifèria de l'àrea d'influència (que poden tenir més propers centres d'una àrea diferent de la seva pròpia), se'ls afegeix un radi de proximitat de 500 m.

En aquesta proposta la ciutat es divideix en 28 àrees d'influència, que agrupen els 73 barris. Es va tenir cura de no trencar la divisió en districtes per respectar l'estructura bàsica de descentralització de l'Ajuntament. En la taula que figura a continuació, s'indica la distribució de les illes segons el nombre de centres que corresponen a la seva àrea d'influència.

DISTRIBUCIÓ DE LES ILLES SEGONS EL NOMBRE DE CENTRES QUE CORRESPONEN A LA SEVA ÀREA D'INFLUÈNCIA



Nombre de centres a l'àrea de proximitat d'una illa

■ Model actual ■ Model proposat

NOMBRE MITJÀ DE CENTRES A L'ÀREA DE PROXIMITAT D'UNA ILLA

Model actual 7,91

Model proposat 16,68

POSSIBILITATS D'ELECCIÓ DE CENTRE EN EL MODEL PROPOSAT

Nre. de centres a l'àrea	Illes	Població	
12	896	198.144	12 %
13	608	195.458	12 %
14	417	154.562	9 %
15	342	117.881	7 %
16	561	157.576	10 %
17	660	251.602	15 %
18	389	121.801	7 %
19	556	119.828	7 %
20	124	44.846	3 %
21	182	85.933	5,2 %
22	95	54.056	3,3 %
23	46	14.458	0,9 %
24	20	7.781	0,5 %
25	9	6.361	0,4 %
26	6	2.815	0,2 %
27	202	61.797	4 %
28	127	32.048	2 %
29	41	10.137	1 %
30	14	2.006	0,1 %
31	1	24	0,0 %
	5.296	1.639.114	



Vistes les possibilitats d'elecció de centre en la nova proposta, es poden establir les comparacions següents entre el model anterior del 2007 i la seva revisió del 2012.

	Model del 2007	Revisió del 2012
Menys de 12 centres	96 % de la població	–
Entre 12 i 14 centres	3 % de la població	33 % de la població
Entre 15 i 19 centres	1 % de la població	47 % de la població
Més de 19 centres	0,2 % de la població	20 % de la població

En resum, la revisió que es va proposar i que el Consell de Direcció del Consorci va aprovar tenia les característiques següents:

- Incrementa la capacitat d'elecció de les famílies amb un mínim de 12 escoles i una mitjana de 16,7.
- Situa Barcelona com la ciutat amb el nivell d'elecció més alt de Catalunya.
- És fàcilment identificable: parteix dels barris i inclou sempre tots els centres del barri, juntament amb altres centres.
- Evita els problemes de fronteres perquè garanteix un radi mínim de 500 m.
- Fa més homogènies les àrees de les illes veïnes respecte de la situació actual.

Aplicació en el procés de preinscripció per al curs 2012-2013

En el procés de preinscripció del curs 2012-2013 a P3, s'han aplicat les noves àrees d'influència a la ciutat de Barcelona. Els resultats es resumeixen a continuació:

- **Més sol·licituds utilitzen l'àrea d'influència.**
El 85,8 % de les sol·licituds utilitzen l'àrea d'influència, és a dir, han demanat en primera opció un centre de proximitat, enfront del 78,5 % de l'any anterior.
- **Més sol·licituds obtenen la plaça demanada en primera opció i disminueixen les assignacions d'ofici.**
El 93 % obtenen la plaça demanada en primera opció, enfront del 90,7 % de l'any passat. L'1,8 % s'han assignat d'ofici, mentre que l'any passat van ser un 3,4 %.

Tenen proximitat al centre demanat en primera opció 1.907 sol·licituds, que no en tindrien si s'apliquessin les àrees de l'any passat.

La majoria de sol·licituds presentades, el 67 %, tenen proximitat tant amb relació a les àrees actuals com amb les anteriors.

- **No s'identifica un efecte de polarització de la demanda entre centres molt i poc demanats.**
El canvi d'àrees no ha produït un efecte d'increment de la demanda en determinats centres i al mateix temps de disminució en d'altres.

4. Programes en l'àmbit de la formació professional

La formació pràctica en centres de treball

La formació pràctica en centres de treball (FCT) es basa en pràctiques i estades formatives a les empreses per a l'alumnat d'ensenyaments professionals (FPGS, FPGM, PQPI, BATX). En el curs 2011-2012 s'ha generalitzat per a tots els ensenyaments professionals i el batxillerat la implantació d'un procés d'homologació de centres de treball per a la FCT. L'homologació de les empreses es fa per centre de treball i cicle i es gestiona des d'un Banc Integrat de Dades (BID). El BID és, doncs, l'instrument oficial de gestió per a tots els agents implicats en el desenvolupament de la formació pràctica en centres de treball dels alumnes de formació professional. Aquesta aplicació comunica de forma activa el Consell de Cambres, els centres de formació professional i els serveis centrals i les delegacions territorials del Departament d'Ensenyament i el Consorci.

El curs 2011-2012, per als centres de Barcelona, públics i privats, des del Consorci s'han gestionat prop de 27.000 convenis de col·laboració relacionats amb els ensenyaments postobligatoris: formació professional, ensenyaments d'arts plàstiques i disseny, ensenyaments esportius, PQPI i estades de batxillerat. La tipologia de les empreses i entitats de la ciutat de Barcelona que han acollit alumnes en pràctiques ha estat diversa, però amb un predomini de l'empresa mitjana (26 %), la microempresa (15,89 %) i els autònoms (14,31 %).

CONVENIS PER A LA FORMACIÓ EN CENTRES DE TREBALL, PER A LA FORMACIÓ PROFESSIONAL

Per implementar la formació en centres de treball de l'alumnat matriculat en centres públics, s'han subscrit convenis que corresponen a 18 famílies professionals. La família professional més representada és la de sanitat (amb 1.694 convenis), seguida de serveis socioculturals a la comunitat (amb 1.685 convenis).

Famílies professionals	Convenis grau mitjà	Convenis grau superior	Total convenis
18	3.585	5.045	8.630

Per implementar la formació en centres de treball de l'alumnat matriculat en centres privats i concertats, s'han subscrit convenis que corresponen a 21 famílies professionals. La família professional més representada és la de sanitat (amb 2.907 convenis), seguida de serveis socioculturals a la comunitat (amb 2.707 convenis). És també rellevant la participació de la família d'imatge personal (amb 1.621 convenis).

Família professional	Convenis grau mitjà	Convenis grau superior	Total convenis
21	5.578	9.005	14.583

Qualifica't

Aquest programa té com a objectiu validar l'experiència laboral dels treballadors acumulada al llarg de la vida laboral. Aquesta validació relaciona l'experiència laboral amb mòduls o unitats formatives dels diferents cicles de formació professional del sistema educatiu del model LOGSE. El curs 2011-2012 hi han participat 11 centres públics i 6 centres privats/concertats.



Acredita't

Aquest programa té com a objectiu validar l'experiència laboral dels treballadors acumulada al llarg de la vida laboral; aquesta validació relaciona l'experiència laboral amb mòduls o unitats formatives dels diferents cicles de formació professional del sistema educatiu del model LOGSE en cinc perfils concrets. El programa ha estat finançat pel Ministeri d'Educació i Ciència de Madrid. Han participat en l'acció 8 centres públics i 3 de privats, amb els cicles formatius següents:

Cicles formatius / mòduls	Persones acreditades
Atenció sociosanitària a persones dependents en institucions socials	558
Condicionament físic en grup amb suport musical	329
Atenció sociosanitària a persones en el domicili	80
Condicionament físic en sala d'entrenament polivalent (SEP)	39
Cuina	47
Educació infantil	34
Muntatge i manteniment de xarxes d'aigua	74
Trasllat sanitari	93

Programes de Qualificació Professional Inicial (PQPI)

El Consorci posa una atenció especial en l'oferta d'aquests programes, en dos sentits:

- Seguiment, autorització, desenvolupament i assessorament als centres que imparteixen aquesta modalitat. Cal remarcar que en aquesta modalitat no sols hi participen centres educatius, sinó també altres entitats que no tenen com a oferta principal l'ensenyament.
- Suport als centres de secundària i a les famílies de l'alumnat que acaba l'ESO sense el graduat per ajudar les tutories de 4rt d'ESO a orientar aquest alumnat cap als PQPI, a acollir-lo per accedir al recurs i a acompanyar-lo en el procés de matriculació i continuació de la formació.

De la relació de cursos de PQPI a la ciutat de Barcelona per al curs 2011-2012, se'n desprèn el resum següent:

- S'han impartit cursos a 36 grups de PQPI d'oferta pública, amb 19 perfils professionals diferents, a 14 instituts i en 1 entitat de caràcter públic, i amb 614 alumnes.
- En 33 centres i entitats privades, s'han impartit cursos a un total de 58 grups de PQPI, de 19 perfils professionals diferents, i amb 952 alumnes.

Proves d'accés a cicles formatius de grau mitjà i superior

Les proves d'accés és una convocatòria única que gestiona la Direcció General d'Ensenyaments Professionals, Artístics i Especialitzats per a tot el territori català. El Consorci proposa al Departament d'Ensenyament els centres que es constituïran en comissions avaluadores de les proves, tant de grau mitjà com de grau superior. El Consorci fa tot el seguiment del funcionament i proposa els tribunals. Han participat en les proves d'accés a grau mitjà 15 centres, amb 2.069 alumnes presentats i 1.269 aprovats, que representen el 61 %. I els centres que han participat en les proves d'accés a grau superior són 18, amb 2.906 alumnes presentats i 2.154 aprovats, que representen el 74 %.

Formació del professorat de formació professional

El Departament d'Ensenyament, dins del pla de formació permanent del professorat de formació professional, regula les estades a les empreses i institucions, com a modalitat de formació que té per finalitat l'actualització tecnicopràctica específica del professorat.

Professorat i centres que han realitzat estades:

	Centre	Professorat	Empreses
Públics	11	37	26
Privats	1	1	1

Convenis singulars

Relació de convenis singulars signats pel Consorci, com a suport a les accions formatives desenvolupades als cicles formatius de formació professional i als programes de qualificació professional de nivell 1.

- Conveni de col·laboració amb l'Associació Nacional de Magatzems Frigorífics de Carn i Sales d'Especejament (ANAFRIC)
- Conveni Col·laboració amb la Fundació per a la Formació, Investigació i Foment dels Oficis de la Carn i dels Productes Carnis
- Conveni de col·laboració amb Informació i Comunicació de Barcelona SA
- Conveni de col·laboració amb la Fundació Privada Gremi de Flequers de Barcelona
- Conveni de col·laboració amb Gutmar SA
- Conveni de col·laboració amb Gayc SA
- Conveni de col·laboració amb Automoció 2000 BCN SA
- Conveni de col·laboració amb la Societat Privada Municipal Barcelona Activa Sau (Barcelona Activa)
- Conveni de col·laboració amb Microtec SA
- Conveni de col·laboració amb el Parlament de Catalunya

Projecte de mobilitat de pràctiques en empreses al estranger

La Direcció General d'Ensenyaments Professionals, Artístics i Especialitzats porta a terme una convocatòria per fomentar la mobilitat dintre de la Comunitat Europea de l'alumnat matriculat en cicles formatius i dintre dels plans de mobilitat del centre. Amb l'objectiu que els alumnes de formació professional facin el crèdit d'FCT (formació en centres de treball) en diferents països de la Comunitat Europea, el Consorci col·labora en el seguiment i l'avaluació posterior.

Aquest curs s'han programat 29 accions de mobilitat, que inclouen 12 centres públics i 4 centres privats, amb un conjunt de 12 països com a interlocutors, en el marc de 34 programes o accions europees: PIC, Erasmus, POCTEFA-PIREFOP, Leonardo da Vinci. En total, hi estan inclosos 162 alumnes, amb una estada mitjana de 9 dies per alumne.

Cursos de preparació a les proves d'accés curs 2011-2012

Aquests cursos, que preparen per accedir a les proves d'accés a cicles formatius de grau superior, es duen a terme a 9 centres públics i a 16 centres concertats o privats. S'han ofert



un total de 1.505 places, de les quals 1.050 a centres privats, amb una matrícula final total de 1.027 alumnes.

Tercera edició del Concurs FPEmprèn

El Concurs FPEmprèn, impulsat per la Fundació BCN Formació Professional, amb la col·laboració de Barcelona Activa i el Consorci i amb el suport de l'Obra Social Fundació "la Caixa", PIMEC, Cambra de Comerç de Barcelona, SIGMA i UPC, té com a finalitat potenciar el reconeixement i el prestigi social de la formació professional, en concret, dels cicles formatius de grau superior, així com recuperar els valors del treball entre els estudiants de la formació professional, molt especialment els relacionats amb la iniciativa i l'esperit emprenedor.

En aquesta tercera edició s'han establert tres categories de premis.

- Premi Emprenedor al projecte empresarial més viable.
- Premi a la Creativitat al projecte empresarial més creatiu.
- Premi Campus Energia, novetat d'enguany, al projecte que implementa possibles millores tecnològiques i que aporta innovació en alguna de les quatre àrees estratègiques del Campus.

La relació dels projectes i dels centres educatius de la ciutat que s'han presentat en l'edició d'enguany dona un total de 13 centres participants, 6 dels quals són públics, amb un total de 28 projectes.

5. Atenció a l'alumnat amb necessitats educatives especials (NEE): suport a la inclusió

L'educació inclusiva aplega un seguit d'actuacions que afecten el circuit educatiu ordinari de l'escolaritat obligatòria (de 3 a 16 anys). Entre les actuacions més destacades, hi ha les següents:

Actuacions més destacades

L'alumnat amb barreres per a l'aprenentatge i la participació i amb necessitat de suport de monitor o zelador d'escolaritat obligatòria

S'han atorgat als centres unes hores assumides per personal monitor (denominació als centres públics) o zelador (denominació als concertats) que en horari lectiu dona suport a l'alumnat que presenta discapacitats o necessitats educatives o sanitàries diàries especials, i que actua sota les directrius establertes per la direcció del centre i més directament pel respectiu tutor o tutora. El recurs el poden demanar tots els centres públics i concertats de la ciutat.

Després de la quarta campanya (les campanyes per al curs següent es tanquen a mitjan juliol) d'assignació d'aquest recurs per part de la comissió creada al Consorci, és factible mostrar les dades evolutives de les sol·licituds presentades per les escoles després d'un treball conjunt amb el respectiu EAP de districte.

A les taules següents es presenta un resum de les dades quantitatives més rellevants, en les quals s'observa el notable increment de sol·licituds i d'assignacions atorgades durant els darrers tres cursos.

CENTRES PÚBLICS

	Hores setmanals de suport
Curs 2009-2010	3.779
Curs 2010-2011	3.879
Curs 2011-2012	3.879
Curs 2012-2013	3.804

CENTRES CONCERTATS

	Hores setmanals de suport
Curs 2009-2010	2.833
Curs 2010-2011	2.863
Curs 2011-2012	2.720
Curs 2012-2013	2.520

Després de la quarta campanya de gestió de les sol·licituds i les assignacions del recurs de monitors i zeladors des del Consorci, s'han assolit els objectius establerts: donar transparència a aquest procés, difondre'l, organitzar-lo, cercar la complicitats dels EAP, i elaborar els instruments i el circuit. L'objectiu pel curs vinent és col·laborar en l'implantació d'un programa de gestió que activarà l'empresa que assumeix la prestació del servei.

Alumnat escolaritzat en centres ordinaris d'escolaritat obligatòria dotats d'unitat de suport a l'educació especial (USEE)

El curs 2011-2012 no s'ha posat en funcionament cap nova USEE. Per tant, la xarxa de la ciutat continua sent la mateixa que el curs anterior.

	Primària públiques	Secundària públiques	Primària concertades	Secundària concertades	Total
Ciutat Vella	2				2
Eixample	4	1		1	6
Sants-Montjuïc	2			1	3
Les Corts					0
Sarrià - Sant Gervasi	1	institut escola	1	1	6
Gràcia	1	2			0
Horta-Guinardó				1	1
Nou Barris	2	2			4
Sant Andreu	3			1	4
Sant Martí	3		1	1	5
Total	16	5	2	4	31

El total d'alumnes atesos ha estat de 285. Segons l'etapa educativa i el funcionament de cada centre, l'organització de la USEE varia.



Les novetats d'aquest curs han estat dues:

- Assolir un millor seguiment des del Consorci de les places d'aquestes característiques (perfil alumnat, derivacions, regularitzacions del mateix centre, etc.).
- Constituir una comissió tècnica d'escolarització d'alumnat NEE, de CEE i USEE, que vetlli per l'adequada escolarització de l'alumnat que presenta aquestes característiques (resolució de preinscripció i matrícula del Consorci).

Més informació:

www.edubcn.cat/ca/centres_serveis_educatius

6. Atenció a l'alumnat amb necessitats educatives especials: centres d'educació especial (CEE)

Actuacions més destacades

Centres públics d'educació especial

LES CARACTERÍSTIQUES DE L'ALUMNAT I DELS CENTRES PÚBLICS GESTIONATS DIRECTAMENT PEL CONSORCI SÓN LES SEGÜENTS:

Característiques de l'alumnat i dels centres			Matrícula
Règim d'educació infantil i primària	Específic per a infants cecs, autistes i sordcecs	Folch i Camarasa (Horta-Guinardó)	23
	Específic per a infants i joves sords	Josep Pla (Nou Barris)	37
Imparteixen PQPI	Fonamentalment generalista d'EE, però varien les edats	Concha Espina (Sant Martí)	54
		La Ginesta* (Horta-Guinardó)	52
	Sobretot per a infants i joves autistes, psicòtics i amb problemàtiques greus de salut mental	Sant Joan de la Creu (Nou Barris)	96
		Vil·la Joana* (Sarrià - Sant Gervasi)	46
Discapacitat cognitiva i de salut mental	Escola Viver Castell de Sant Foix (Santa Maria de Martorelles)	68	
	Discapacitat motora	Pont del Dragó* (Sant Andreu)	55
Total			431

Les dades dels centres Vil·la Joana, La Ginesta i Pont del Dragó es refereixen a alumnat matriculat i amb escolaritat directa al centre. A més, aquests centres tenen serveis específics d'atenció externa que atenen directament alumnat en inclusió educativa.

- S'ha continuat fent un seguiment regular de l'equip ESAP (equip de seguiment de l'alumnat que presenta NEE de postobligatòria, especialment de PQPI) del CEEM La Ginesta.
- Elaboració del CEEM Pont del Dragó del projecte de diversificació curricular de transició a la vida adulta.
- Participació en les reunions de concreció de la plantilla per al curs 2010-2011 dels 4 CEE municipals.

- Coordinació amb l'IMEB per fer el seguiment de les actuacions que els professionals de la Unitat de Suport a les Escoles Bressol (USEB) del CEEM Vil·la Joana i del de Pont del Dragó ofereixen a les escoles bressols municipals.

Centres concertats d'educació especial

- Recull i elaboració de les dades demanades pel Departament d'Ensenyament amb vista a la valoració i finalització de la convocatòria de centres de referència i programes de suport per prestar els serveis a la inclusió educativa (Convocatòria EDU/3233, de 7 d'octubre, i Resolució EDU/4168/2010, de 22 de desembre).

Centres públics i concertats d'educació especial

- Constitució de la comissió tècnica d'escolarització d'alumnat amb NEE (de CEE i USEE) que vetlla per l'adequada escolarització de l'alumnat que presenta aquestes característiques (resolució de preinscripció i matrícula del Consorci): anàlisi del processos emprats per cada centre previs a la matriculació.
- Col·laboració en la realització de gestions i resolució de conflictes plantejats en temes de transport, escolarització d'alumnat discapacitat i altres vinculats, a demanda de la direcció dels centres i/o d'escolarització.
- A partir del mes de gener, assumpció de la gestió del transport d'aquests centres: anàlisi de la procedència de l'alumnat i del tipus de dictamen.
- Gestió dels expedients econòmics vinculats.

7. Educació de persones adultes

El Consorci gestiona directament 9 aules i 18 centres públics de formació de persones adultes, dels quals 24 són de titularitat del Departament d'Ensenyament, entre els quals hi ha 2 centres transferits del Departament de Justícia. Els altres 3 centres són de titularitat municipal de l'Ajuntament de Barcelona (Francesc Layret, La Pau i Can Batlló).

Actuacions més destacades

- Revisió de l'oferta i adequació a la demanda real.
- Participació en la redacció de material de difusió.
- Creació de dos grups de treball: l'orientació a les aules i als centres d'adults, i l'absentisme i l'abandonament escolar a les aules i als centres d'adults. En total es van fer 9 reunions i es va elaborar un document amb les conclusions dels dos grups de treball. El curs vinent els grups s'unificaran i continuaran el seu treball.



- Impuls de la formació dels equips directius de forma coordinada amb la Direcció General. Es van fer tres cursos de formació amb participació de tècnics del Consorci.
- Seguiment i acompanyament de les direccions dels quatre nous centres transformats.
- Signatura de dos nous convenis de col·laboració amb els sindicats UGT i CCOO referents als centres Maria Rúbies i Manuel Sacristán.
- Incorporació del CFA Can Batlló a la xarxa de centres d'adults del Consorci, mitjançant un conveni per al canvi de titularitat, de la Diputació a l'Ajuntament.

DADES DE L'OFERTA EDUCATIVA I DE LA PLANTILLA

25 aules i centres*	2008-2009	2009-2010	2010-2011	2011-2012 Incorporació del CFA Can Batlló	2012-2013	
Grups	468	472	480	525	546	
Places ofertes	10.412	10.512	10.706	12.653	13.222	
Matrícula	9.865	10.210	10.649	12.259		
Plantilla	Professorat de primària	118,5	117,5	114,5	116,5	115,5
	Professorat de secundària	62,5	61,5	65,5	84,5	85,5
Total	181	179	180	201	201	

* Els dos centres que provenen del Departament de Justícia no s'inclouen en aquest document. La plantilla d'aquests dos centres és de **21 professors i professores**. En total, **222 professors i professores**.

Elaboració i aplicació del mapa d'adults de la ciutat de Barcelona

- En compliment dels acords del Consell de Direcció del Consorci es van fer els tràmits per transformar les AFA La Verneda, Pegaso, Rius i Taulet, Clot i Ciutat Meridiana, Torrent d'en Melis, Barceloneta i Madrid en centres, i per crear els de Francesc Layret i La Pau.
- L'1 de setembre de 2011, La Verneda, Pegaso i Rius i Taulet i l'AFA Torrent d'en Melis es van transformar oficialment en centres d'adults. Resta pendent la publicació de la transformació també en centres de Barceloneta i Madrid.

Respecte a l'acord del Consell de Direcció del Consorci, resta pendent la transformació d'El Clot i de Ciutat Meridiana i la creació dels CFA Municipals Francesc Layret i La Pau.

L'AFA Prosperitat es va traslladar el mes de gener del 2012 a un nou edifici propietat de l'Ajuntament de Barcelona. Properament s'iniciarà el procés de la creació del centre.

Durant el curs 2011-2012, els CFA Manuel Sacristán, Maria Rúbies i Francesc Layret es van traslladar a nous edificis. Aquest últim al Palau Alòs.

Està pendent la transformació de les aules següents en centres: Bon Pastor, Les Corts, Pere Calders i Martinet de Nit. En el cas d'aquesta última, es preveu que es traslladi a un nou edifici de l'Ajuntament de Barcelona situat a la rambla de Poblenou.

AULES I CENTRES D'ADULTS

25 aules i centres*	2008-2009	2009-2010	2010-2011	2011-2012 Incorporació del CFA Can Batlló	2012-2013	
Grups	468	472	480	525	546	
Places ofertes	10.412	10.512	10.706	12.653	13.222	
Matrícula	9.865	10.210	10.649	12.259		
Plantilla	Professorat de primària	118,5	117,5	114,5	116,5	115,5
	Professorat de secundària	62,5	61,5	65,5	84,5	85,5
Total	181	179	180	201	201	

* Els dos centres que provenen del Departament de Justícia no s'inclouen en aquest document. La plantilla d'aquests dos centres és de **21 professors i professores**. En total, **222 professors i professores**.

8. Escoles oficials d'idiomes

El Consorci gestiona directament 6 escoles oficials d'idiomes (EOI) de titularitat del Departament d'Ensenyament.

DADES DE L'OFERTA EDUCATIVA

EOI	2008-2009	2009-2010	2010-2011	2011-2012	2012-2013
Grups	518	518	526	558	545
Places ofertes	15.540	15.540	15.720	16.740	16.080
Professorat	182	182	183	175	166

Actuacions més destacades

Revisió de l'oferta i adequació a la demanda real:

El mes de setembre del 2011 es va crear la nova EOI Guinardó, que imparteix els idiomes d'anglès, francès i alemany. Això es va fer sense incrementar la plantilla i ajustant les dotacions de cada escola.

9. Escoles d'art

El Consorci gestiona 6 escoles d'art i superiors, 4 de titularitat del Departament d'Ensenyament i 2 de titularitat de l'Ajuntament de Barcelona.

Actuacions més destacades

- Revisió de l'oferta i adequació a la demanda real:
- Es va transferir la plantilla dels ensenyaments no reglats de la Diputació de Barcelona a l'Escola Art del Treball. Amb aquesta nova plantilla, es va incrementar l'oferta reglada de l'Escola i es va començar a gestionar l'oferta de la formació no reglada.

DADES DE L'OFERTA EDUCATIVA

ART	2008-2009	2009-2010	2010-2011	2011-2012	2012-2013
				(increment dels grups d'Art del Treball)	
Grups de cicles formatius	60,5	60,5	63	65	64
Places ofertes als cicles	1.815	1.815	1.890	1.950	2.255
Professorat de cicles + grau + batxillerat + monogràfics	253	253	257	274	272

Més informació:

www.edubcn.cat/ca/centres_serveis_educatius/centres_educatius/cercador



10. Impuls de la lectura i biblioteca escolar

El curs 2011-2012 l'equip de Llengua, Interculturalitat i Cohesió Social (LIC) ha rebut l'encàrrec del Departament d'Ensenyament d'iniciar i prioritzar, conjuntament amb la inspecció educativa, l'impuls de la lectura als centres educatius, en el marc del Pla nacional de lectura «Impuls de la lectura: 100 % lectors» del Govern de la Generalitat.

L'objectiu estratègic ha estat millorar l'èxit escolar de tot l'alumnat. I per aconseguir-ho s'ha potenciat la lectura sistemàtica en totes les àrees i matèries del currículum al llarg de tota l'escolaritat bàsica.

LA DISTRIBUCIÓ DELS CENTRES PARTICIPANTS A LA CIUTAT DE BARCELONA HA ESTAT LA SEGÜENT:

	Centre públics		Centres concertats	Total
	Primària	Secundària		
Ciutat Vella - Eixample	1	3	2	6
Sants-Montjuïc - Les Corts	4	2	1	7
Sarrià-Sant Gervasi - Gràcia	3	3	0	6
Horta-Guinardó - Nou Barris	3	3	3	9
Sant Andreu - Sant Martí	5	3	1	9
Total	16	14	7	37

Per tirar endavant aquest pla, s'han dut a terme tota una sèrie d'activitats de formació i dinamització, que es detallen a continuació:

Activitats del programa	2011-2012		
	Activitats	Centres	Docents
Jornada de presentació de l'«Impuls de la lectura»	1	46	150
La lectura i els centres educatius	10	46	207
Grup de treball: pràctiques referència lectura 1	2	9	43
La lectura en veu alta. Seminari	1	20	26
Cicle de conferències	5	72	580
Aplicació en centre: seminari d'immersió	17	10	137
Total	36	203	1.143

Programa de biblioteca escolar

D'altra banda el Consorci gestiona a la ciutat el programa de biblioteca escolar Puntedu. L'objectiu del programa, que es va iniciar el 2005, és que les biblioteques escolars esdevinguin un recurs bàsic per a l'aprenentatge, la recerca i la selecció d'informació necessària per adquirir les competències bàsiques en el desenvolupament dels continguts curriculars de totes les àrees.

Des que es va iniciar el programa, 159 centres educatius de primària i de secundària de Barcelona han participat en el Puntedu i continuen millorant la seva biblioteca escolar any rere any.

El programa de biblioteca escolar Puntedu ofereix als centres equipament informàtic, una dotació econòmica de 2.000 €, accés a un programari informàtic de gestió bibliotecària, formació específica per a la persona responsable dels projectes i materials didàctics. Aquesta formació es duu a terme al llarg de tres anys i amb la coordinació dels serveis educatius de cada districte.

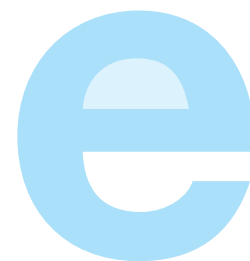
Actuacions més destacades

Acord entre el Consorci d'Educació de Barcelona i l'Institut Municipal d'Educació de Barcelona

El curs 2009-2010 es va signar un acord de col·laboració entre l'Institut Municipal d'Educació de Barcelona (IMEB) i el Consorci per oferir formació, assessorament i suport tècnic sobre el programari de gestió bibliotecària Absys.edu a les biblioteques escolars dels centres educatius de Barcelona de titularitat del Departament d'Ensenyament. Durant el curs 2009-2010 van rebre la llicència, la formació i el suport 14 centres; en el curs 2010-2011 es va ampliar a 15 centres més, i en el curs 2011-2012 s'ha estès a 16 centres, fins a arribar a un total de 45 centres educatius de primària i secundària de la ciutat.

Dinamització de les biblioteques escolars

El Consorci destina recursos per a l'organització i la gestió d'activitats de dinamització de les biblioteques escolars. Aquestes activitats adreçades a les escoles de primària i de secundària de Barcelona, es canalitzen a través dels 10 centres de recursos pedagògics (CRP) de la ciutat de manera proporcional al nombre de centres i alumnes de cada districte. Entre aquestes activitats hi ha les «bibliomaletes» viatgeres, la narració i la representació de contes per a diversos edats, els clubs de lectura, etc.



Més informació:

www.edubcn.cat/ca/suport_educatiu_recursos/

11. Llengües estrangeres

El pla d'impuls de terceres llengües promou accions en l'àmbit de les llengües estrangeres als centres educatius. L'objectiu és aconseguir a l'escola un projecte lingüístic plurilingüe que afavoreixi el trilingüisme i que millori la competència lingüística de l'alumnat i el professorat en llengües estrangeres.

Actuacions més destacades

Pla experimental de llengües estrangeres (PELE)

El Pla experimental de llengües estrangeres (PELE) té com a objectiu millorar l'aprenentatge de les llengües estrangeres i renovar metodològicament el projecte de centre. La finalitat última és millorar l'èxit educatiu de l'alumnat, desenvolupar professionalment el professorat i promoure accions de sensibilitat plurilingüe i intercultural de tota la comunitat educativa.

La difusió, la selecció, la dinamització i el seguiment d'aquest programa a la ciutat de Barcelona correspon al Consorci. També correspon al Consorci part de la formació del primer any, que és obligatòria, i el disseny de la formació del segon any dins del Pla de formació de zona.

Durant el curs 2011-2012 s'han fet les actuacions següents: assistència a les Jornades de Formació PELE; 32 visites d'assessorament al centre per als centres de **segon any; reunions** d'assessorament i intercanvi d'experiències de centres de primària i secundària en les quals han participat tots els centres **de segon any i tercer any (57 centres)**, agrupats per serveis educatius; recollida de documentació; i validacions de les certificacions AGAI (**57 centres**) i buidatge i informe de les memòries globals dels centres PELE 2008-2011 (**48 centres**).

COM QUE L'ANY 2011 NO VA SORTIR LA CONVOCATÒRIA PELE, ELS CENTRES QUE CONTINUEN VIGENTS DURANT EL CURS 2011-2012 SÓN EL SEGÜENTS:

Convocatòria	2009-2012	2010-2013	Total
Centres de primària	23	18	41
Centres de secundària	9	7	16
Total	32	25	57

Pla integrat de llengües estrangeres (PILE). Ordre ENS/102/2012, de 5 d'abril

El Pla integrat de llengües estrangeres (PILE) vol afavorir el desenvolupament de projectes plurilingües de qualitat als centres educatius que promoguin accions interdisciplinàries i transversals que amplïïn el temps d'exposició de l'alumnat a les llengües estrangeres i que els posin

en situació de comunicació activa. En especial, vol facilitar les actuacions que impliquin l'ensenyament i l'aprenentatge de continguts curriculars en llengües estrangeres (AICLE) en almenys una àrea no lingüística del currículum, i actuacions que incideixin tant en els aspectes metodològics vinculats amb el desenvolupament de les classes, com en la potenciació d'activitats complementàries i projectes que facilitin l'ús de les llengües en contextos reals i significatius.

A AQUESTA CONVOCATÒRIA ES VAN PRESENTAR 31 CENTRES I ES VAN SELECCIONAR 23 CENTRES:

Convocatòria del PILE	2012-2014
Centres de primària	11
Centres de secundària	10
Centres de formació professional	2
Total	23

Formació del professorat

S'ha gestionat la formació següent de la Subdirecció General de Formació i Desenvolupament del Personal Docent del Departament: formació en anglès per a mestres de primària (ANIP) i formació en anglès per a mestres d'infantil (ANIN).

Curs 2011-12	Activitats	Professorat	Centres
Formació en anglès educació primària (ANIP) (Proposta institució)	1	25	24
Formació en anglès educació infantil (ANIN) (Proposta institució)	1	26	25
Total	2	51	49

Durant els cursos 2011-2012 s'han fet les formacions següents dins del PFZ relacionades amb llengües estrangeres

Curs 2011-12	Professorat	Centres
Les TAC com a recurs per a la competència comunicativa en anglès	21	20
Learning drama techniques for 10-16 year old students	18	18
Total	39	38

D'altra banda, el Consorci ha gestionat els cursos intensius de llengua anglesa (llengua instrumental) per a nivells de 3r a 5è que s'han realitzat a l'estiu a les EOI de Drassanes i de Sarrià - Sant Gervasi.

	Realització	Grups	Professorat
Cursos intensius	Juliol 2012	9	231

Auxiliars de conversa i professors visitants (PV)

Els auxiliars de llengua estrangera donen suport al professor a l'aula, estimulen la competència comunicativa oral i afavoreixen l'aproximació entre cultures. Aquests auxiliars són nomenats pel Departament d'Ensenyament (Servei de Llengües) d'acord amb la proposta del Consorci.



El programa de professors visitants és una iniciativa del Ministeri d'Educació del Govern d'Espanya que durant el curs 2011-2012 s'ha pilotat en quatre centres del Consorci. Els professors visitants són professors i professores nadius de la llengua anglesa dels Estats Units i del Canadà que s'incorporen en centres educatius per tal de millorar l'ensenyament de l'anglès i difondre la cultura dels seus països, aportant també una dimensió internacional i multicultural.

Actuacions que es fan des del Consorci: informació sobre el programa, recollida i prioritització de les sol·licituds, assignació de centres, assistència a les reunions informatives, reunions de seguiment amb els tutors, recollida i selecció d'activitats didàctiques i jornada de formació metodològica i de utilització de les tècniques d'aprenentatge col·laboratiu (TAC).

Auxiliars de conversa	Nre. d'auxiliars
Curs 2010-2011	20
Curs 2011-2012	16

Professors visitants	Nre. de professors visitants
Curs 2011-2012	4

Auxiliar de conversa Jules Verne	Nre. de professors visitants
Curs 2011-2012	1

Voluntaris lingüístics

Aquest programa es va iniciar el curs 2008-2009 amb motiu d'un conveni entre el Consorci i el CASB (Centre for Advanced Studies in Barcelona). Els voluntaris lingüístics són estudiants d'universitats americanes que estudien a Barcelona i que treballen voluntàriament en centres docents per donar suport al professor a l'aula, estimular la competència comunicativa oral i afavorir l'aproximació entre cultures. Els voluntaris s'assignen a centres que tenen un pla experimental de llengües estrangeres (PELE) i que no han tingut un auxiliar de conversa. El Consorci fa la gestió de tot el programa: sessió de formació per a voluntaris i centres, assignació de voluntaris i seguiment del programa.

Durant el curs 2011-2012 també s'ha participat en el programa de voluntaris de CEA Global Educations, que té un conveni amb el Departament d'Ensenyament.

Voluntaris lingüístics CASB	Voluntaris	Centres
Curs 2010-2011	31	12
Curs 2011-2012	23	9

Voluntaris lingüístics CEA	Voluntaris	Centres
Curs 2011-2012	3	2

Batxibac, programa de doble titulació batxiller-baccalauréat, BOE 14 juny 2011

El Consorci dona suport a aquest programa. Durant el curs 2011-2012 va augmentar el nombre de centres sol·licitants.

Batxibac	Centres autoritzats	Centres en els quals s'imparteix
Curs 2011-2012	3	1
Curs 2012-2013	4	4

Borses per a l'aprenentatge actiu d'idiomes

El Departament d'Ensenyament vol potenciar totes les actuacions d'aula que afavoreixen l'aprenentatge de les llengües estrangeres que incideixen tant en els aspectes metodològics vinculats amb el desenvolupament ordinari de les classes, com en la potenciació d'activitats complementàries i projectes que faciliten l'ús de les llengües en contextos reals.

Aquests ajuts subvencionen centres de secundària que duen a terme projectes que incideixen favorablement en l'aprenentatge de les llengües estrangeres per tal que l'alumnat pugui continuar l'aprenentatge actiu als països respectius dels idiomes estrangers que s'imparteixen als centres educatius.

El Consorci ha informat i assessorat els centres de la convocatòria i ha participat en la comissió d'avaluació de l'aprenentatge actiu d'idiomes per al curs 2011-2012.

S'han seleccionat 27 centres, 4 dels quals depenen del Consorci: INS Ausiàs March, INS Infanta Isabel d'Aragó, INS Joan Brossa i Escola Virolai.

Borses per a l'aprenentatge actiu d'idiomes	Nre. d'ajuts	Centres
Curs 2010-2011	1	1
Curs 2011-2012	4	4

Subvencions a centres de primària

El Consorci ha informat i assessorat els centres sobre subvencions a centres de primària per dur a terme activitats extraescolars o complementàries en llengua estrangera. Ordre ENS/101/2012, de 19 de març, DOGC 6114 de 24 abril 2012.

Subvencions a centres de primària	Nre. d'ajuts	Centres
Curs 2011-2012	4	4

Altres actuacions

El Consorci fa difusió i dinamització de diferents grups de treball o concursos que promouen l'aprenentatge de les llengües estrangeres: Euromania; Aplicació del Portfolio Europeu: PEL; PAP recursos i estratègies; estratègies transferibles en projectes col·laboratius; creació de materials ÉMILE: la Main à la Pâte; lectura oralitzada en llengua francesa.



També difon diferents concursos: Concurs d'Anglès The Phonix, Concurs Parlament Europeu, Concurs Juvenes Translatores, etc.

Amb el suport del Servei de Llengües i de l'ambaixada nord-americana o de l'Institut Francès s'han fet activitats, tallers i conferències gratuïtes en centres per dinamitzar l'aprenentatge de l'anglès i del francès.

Activitats gratuïtes en centres	Teatre	Conferències	Tallers per a professorat	Total
Curs 2010-2011	3	3	1	7
Curs 2011-2012	2	7	2	11

També s'ha col·laborat en la visita d'estudis ES 192 organitzada pel Servei de Llengües del Departament d'Ensenyament i s'ha donat suport a 4 peticions de visites de centres

12. Programes europeus Comenius

El Consorci gestiona a la ciutat els diversos programes educatius Comenius de la Unió Europea.

Els darrers 7 cursos un total de 69 centres educatius de primària i secundària de la ciutat, públics i concertats han realitzat un projecte educatiu Comenius amb centres educatius d'altres països de la Unió Europea o associats. Aquests projectes tenen una durada de dos anys.

Els centres educatius participants en un projecte Comenius reben finançament de la Unió Europea en funció del nombre de mobilitats que tenen previst realitzar (nombre de professors i alumnes que viatjaran) i els països dels centres educatius associats.

Comenius Regio entre les ciutats de Birmingham i Barcelona

El Consorci ha desenvolupat els anys 2009, 2010 i 2011 un projecte Comenius Regio juntament amb el Departament d'Educació de l'Ajuntament de Birmingham al Regne Unit. Aquest projecte entre les institucions educatives de les ciutats de Birmingham i Barcelona es titula «Integrant contingut, cultura i llenguatge. La perspectiva de l'aprenent». Per part de Barcelona han participat en el projecte la Universitat de Barcelona, l'Escola Barrufet, l'Escola Els Pins i l'Escola Vila Olímpica.

La Unió Europea ha fet una aportació al Consorci de 25.000 € per tirar endavant el projecte i fer front a les 24 mobilitats previstes cap a Anglaterra de professorat i tècnics del Consorci.

En el darrer any, les institucions educatives implicades en el projecte han presentat la memòria final i han creat una *wiki* per compartir experiències, difondre materials i donar visibilitat a la feina realitzada: culturelanguage.wikispaces.com/

Més informació:

www.edubcn.cat/ca/suport_educatiu_recursos

13. Educació ambiental

El Consorci col·labora amb els programes educatius ambientals adreçats als centres educatius de primària i secundària de la ciutat. El 2010 es va signar un conveni de col·laboració entre el Departament de Medi Ambient i Habitatge de la Generalitat de Catalunya, l'Ajuntament de Barcelona i el Consorci en matèria d'educació ambiental. Aquest acord té com a beneficiaris principals els 315 centres educatius de l'Agenda 21 Escolar de la ciutat que realitzen el seu pla d'acció.

Xarxa d'Escoles per a la Sostenibilitat de Catalunya (XESC)

L'any 2010 es va constituir la Xarxa d'Escoles per a la Sostenibilitat de Catalunya (XESC). Actualment formen part de la XESC 18 institucions públiques: 16 ajuntaments catalans, la Generalitat de Catalunya i el Consorci.

Aquest curs la XESC ha desenvolupat el seu pla de treball a través de diverses comissions i projectes: recursos educatius (presentació de la guia *Hàbitat*, pràctiques educatives de referència, guia *Pas a pas*, visites guiades al delta del Llobregat); formació, recerca i innovació (formació de formadors, formació del professorat compartida, recerca); organització d'espais d'intercanvi (Simposi de la XESC, xarxa de centres amb cicles formatius, Conferència Internacional de Joves «Tinguem Cura del Planeta», seminari estatal «Xarxes d'Escoles per a la Sostenibilitat»); desenvolupament del web (nou apartat sobre la Conferència Internacional Infanto-Juvenil sobre Medio Ambiente - CONFINT, continguts de l'apartat de Recerca, preparació de la intranet, etc.).

Més informació:

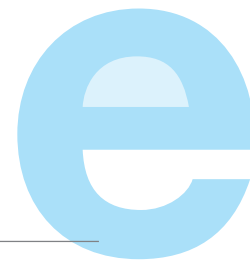
www.edubcn.cat/ca/suport_educatiu_recursos

14. Recerca, creativitat i cooperació

Aquest programa dóna suport als centres educatius amb l'objectiu d'afavorir l'èxit i l'excel·lència educativa aportant projectes i propostes globals o transversals per reforçar el currículum i avançar en la pràctica cada cop més reflexiva, a partir d'un treball competencial. D'aquesta manera s'incideix positivament en la metodologia dels centres, en els rols del professorat i de l'alumnat i en el paper d'altres institucions educatives i de recursos de la ciutat que s'hi puguin implicar. En aquestes propostes tenen un paper important temes transversals com ara el gènere, la interculturalitat, l'educació per al desenvolupament i la cooperació i la sostenibilitat.

Les intervencions es dissenyen de manera que les accions es transformin en un treball curricular ric i transversal que s'insereixi en els projectes dels centres per contribuir a millorar la metodologia i els resultats acadèmics. Des del programa es promou la connexió amb múltiples agents de la ciutat que ajudin a enriquir el treball curricular del centre.

Els diferents projectes i accions desenvolupats des d'aquest programa es poden agrupar de diverses maneres, en funció dels eixos temàtics vertebradors, del tipus de competències bàsiques que reforcen bàsicament i del tipus de tasca desenvolupada des del programa.



Educació per al desenvolupament, la cooperació i la interculturalitat

El Consorci posa en contacte centres educatius de la ciutat amb organitzacions dedicades a la cooperació per tal d'iniciar projectes interdisciplinaris de treball cooperatiu amb centres d'altres indrets, al mateix temps que vetlla per la qualitat pedagògica de tot el procés i, si s'escau, fa la difusió dels materials elaborats (un llibre a partir dels dibuixos, els textos i les fotografies en català i en la llengua o llengües del país d'intercanvi, i un blog o web que recull el treball metodològic i els processos de treball).

Durant el curs 2011-2012, els projectes han estat Junts, Grup EpD BCN, Competències Bàsiques i EpD Edualter, Fundació Contes pel Món, Assemblea de Cooperació per la Pau, Com Sóc, Jocs.org, Portal Paula, Simposi «Llengua, educació i immigració» de la UdG.

Ciutat, art i educació

L'educació artística pot esdevenir un bon motor dels centres educatius. El Consorci busca lligams amb altres institucions i administracions per tal d'oferir un complement i un suport a les activitats artístiques dels centres educatius de la ciutat que permetin encetar treballs interdisciplinaris i de recerca en què les arts tinguin un paper significatiu en diferents àmbits (audiovisuals, arts plàstiques, música). Durant el curs 2011-2012, els projectes han estat Confluències, Artistes en Residència, «Reflexionar: tutories d'art», Sinapsis, Músic del Mes, TV3, Museu Picasso, AB... Z, «Comerç a les escoles».

Impuls a la recerca

El Consorci, amb el suport de l'IMEB i d'acord amb les instruccions del Departament d'Ensenyament, ha volgut impulsar la recerca en l'àmbit de la ciutat. L'Àrea d'Innovació ha treballat estretament amb els serveis educatius de la ciutat per abordar quatre línies bàsiques de treball:

- Difusió de la recerca que es fa als diferents nivells educatius.
- Actualització dels recursos que ofereix la ciutat per a la recerca.
- Impuls de la robòtica a partir de l'optimització de recursos.
- Suport al seminari de Ments Curioses.

Durant el curs 2011-2012, els projectes han estat Ments Curioses, Mostra de Recerca dels Districtes i Mostra de Recerca de la Ciutat.

Al llarg del curs 2011-2012 s'han desenvolupat molts projectes i accions que es poden agrupar, també, al voltant de tres grans blocs competencials: conviure i habitar el món, metodològic i comunicatiu.

Les dades de participació dels centres en els diferents projectes, sigui fent tasques d'assessorament puntual, suport a projectes o promoció de desenvolupament de nous projectes, són les següents:

	Primària	Secundària	Altres	Públics	Total centres	Total alumnat	Total professorat
Ciutat Vella	4	5	0	8	9	282	32
Eixample	5	8	1	8	11	251	28
Gràcia	2	9	0	4	10	267	23
Horta Guinardó	13	12	2	22	24	1113	74
Les Corts	0	4	0	2	4	74	15
Nou Barris	5	10	1	11	15	352	37
Sant Andreu	4	6	1	7	9	325	28
Sant Martí	4	8	0	11	12	365	30
Sants Montjuïc	4	11	0	8	12	192	39
Sarrià - Sant Gervasi	6	8	0	3	9	425	36
	47	81	5	84	115	3646	342

Més informació:

www.edubcn.cat/ca/suport_educatiu_recursos

15. Programa Èxit 1: acompanyament educatiu

És un programa pensat per a l'alumnat que és a la frontera entre l'èxit i el fracàs i que amb el suport adequat pot millorar els resultats acadèmics. S'organitza al voltant d'uns instituts d'educació secundària i els centres d'educació primària adscrits, a demanda dels equips directius que hi vulguin participar.

El programa vol facilitar el pas de primària a secundària, i per això s'adreça a l'alumnat de 5è i 6è de primària i de 1r i 2n d'ESO.

Fan el reforç escolar els amics@grans (majoritàriament exalumnes de l'institut, model de referència per als seus companys i companyes més joves) en horari extraescolar. En alguns instituts col·laboren els amics@ de la lectura, estudiants de 1r d'Aprenentatge Servei, de la Facultat de Pedagogia i Educació Social de la Universitat de Barcelona, que ajuden l'alumnat en la lectura. Aquest programa està reconegut com a crèdit de lliure elecció.

Les activitats de reforç escolar es planifiquen conjuntament amb els tutors/es de l'alumnat, amb l'objectiu de fomentar uns hàbits de treball i reforçar l'adquisició de les estratègies per a l'aprenentatge de la lectura i l'escriptura, les matemàtiques i les ciències.

A principi de curs es convoquen les beques de col·laboració d'amics@grans, coordinadors d'amics@grans i coordinadors de zona.

El curs 2011-2012 el programa Èxit ha fet 10 anys, durant els quals s'ha consolidat incrementant la participació i ajustant el seu model de funcionament a les necessitats de cada centre.

Objectius

- Consolidar i impulsar el programa com a prioritari per afavorir l'èxit escolar de tots els nois i noies de la ciutat.



- Aconseguir que el màxim nombre d'alumnes facin el pas de 6è de primària a 1r d'ESO dins de la zona escolar.
- Continuar impulsant i fent el seguiment perquè l'Èxit s'articuli amb el conjunt de mesures de reforç educatiu existents als centres
- Afavorir i consolidar la relació dels espais de coordinació i formatius entre els mestres de primària i el professorat de secundària, amb els amics@grans.

DADES MÉS SIGNIFICATIVES

Participació en el programa Èxit 1. Curs 2011-2012

CENTRES	
Escoles	59
Instituts	28
Total	90
Alumnat	1.678
Amics@grans i coordinadors d'amics@grans	205
Coordinadors de zona	8
Tutors i professorat	318
Amics@ de la lectura	43
RELLA	8

Actuacions més destacades

- Col·laboració amb el pla «Impuls de la lectura»: s'ha iniciat a nivell pilot la formació dels amics@grans i els amics@ de la lectura per part dels assessors LIC. S'ha previst que durant el curs 2012-2013 s'estengui aquesta col·laboració a tots els centres que tinguin tots dos programes (22 dels 50 centres que participen en el Pla «Impuls de la lectura»).
- El projecte Compartint Memòria ha estat una iniciativa conjunta de la Fundació Uszheimer, la Facultat de Pedagogia de la Universitat de Barcelona i el programa Èxit del Consorci en estreta col·laboració amb el centre de dia que hi ha al barri d'Horta, on tenen cura de diversos malalts que pateixen Alzheimer. El projecte vol ser un espai de trobades intergeneracionals per a la sensibilització i l'apropament als infants de les malalties neurodegeneratives.
- Aquest curs el treball del Practicum de la Universitat de Barcelona, la Universitat Autònoma de Barcelona i la Universitat Ramon Llull s'ha centrat a fer una avaluació completa del funcionament del programa.
- Per a aquesta avaluació s'ha passat un qüestionari telemàtic als 318 professors (amb un 55 % de respostes), als coordinadors i coordinadores i als amics@grans (en aquests dos col·lectius les respostes han estat del 100 %). Per a l'elaboració del qüestionari sobre l'eficiència del programa, es van crear tres grups de discussió amb la participació de professorat, amics@grans, coordinadors/es d'amics@grans, tècnics/ques dels CRP i tècnics/ques del Consorci.

Els resultats més rellevants d'aquest procés d'avaluació són:

- Pel que fa al **perfil de l'alumnat**, tots els professors responen que saben a qui s'adreça el programa i fan la selecció d'alumnes participants d'acord amb aquest perfil:
 - Un 90 % escullen alumnes amb dificultats d'aprenentatge que amb suport continuat podrien millorar.

– Un 74 % creuen que també hi poden anar els alumnes que tenen una actitud dispersa i que els falta un suport.

– Un 60 % d'alumnes no tenen un acompanyament familiar suficient.

- Pel que fa a l'existència d'altres **recursos de reforç educatiu**, com ara el suport educatiu personalitzat (SEP), l'estudi assistit o similars, les respostes mostren que la majoria de centres en què es fa Èxit en tenen i que estan coordinats per tal que siguin complementaris per horaris, per tipologia d'alumnat i per metodologia de funcionament.
- Els tres grups (professorat, coordinadors/es i amics@grans) s'han mostrat clarament satisfets de l'**organització** del programa pel que fa a horaris, espais i organització de grups.
- El programa inclou un **breu informe individualitzat** en què cada tutor especifica per a l'amic@gran les necessitats concretes de cada alumne. Els mestres opinen que aquesta informació és adequada (69 %) i també imprescindible per iniciar el reforç (48 %).

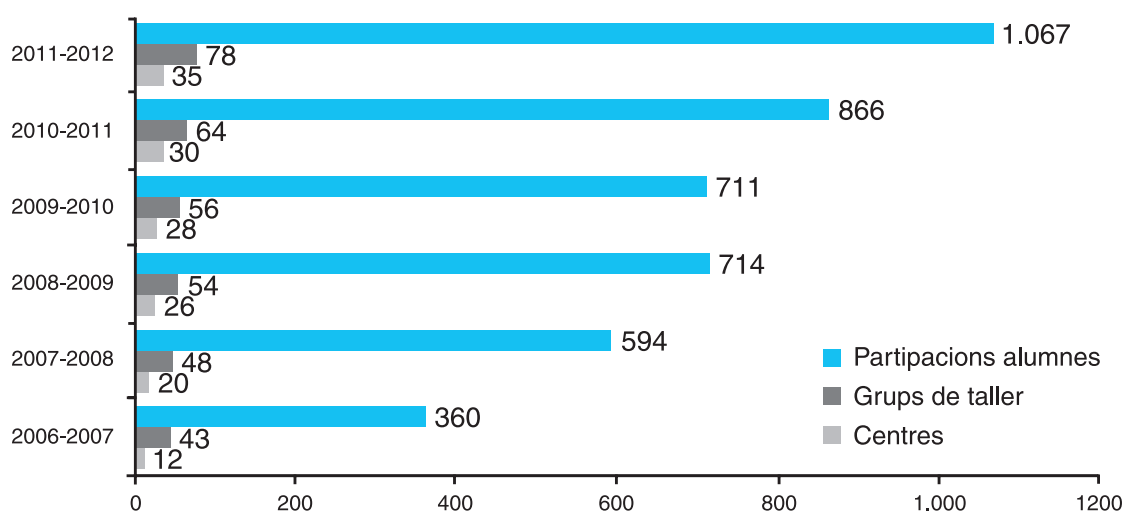
Més informació:

www.edubcn.cat/exit

16. Programa Èxit 2: diversificació curricular

El programa Èxit 2 és un recurs de suport als centres que aposten per la diversificació curricular com a model organitzatiu i/o metodològic per poder atendre les diversitats del seu alumnat en el marc dels itineraris de l'ESO. Aquest programa es va posar en marxa el 2004 i des de llavors s'ha treballat per definir-lo i consolidar-lo com a proposta integrada en la programació d'un centre, encara que els tallers es facin fora dels seus espais. El decret d'ordenació dels ensenyaments de secundària obligatòria (Decret 143/2007, de 26 de juny) proporciona el marc normatiu necessari per assolir aquesta fita.

EVOLUCIÓ DE LA PARTICIPACIÓ EN EL PROGRAMA ÈXIT 2





Es treballa conjuntament amb entitats, institucions i serveis de la ciutat de Barcelona amb missió educativa declarada per tal d'oferir tallers de caràcter semiprofessionalitzador en què s'ensenyin de manera coherent i integrada aspectes del currículum de 3r i 4t d'ESO. La competència d'autonomia i iniciativa personal i d'interacció amb el món, i l'orientació són els altres dos eixos sobre els quals pivota el disseny de la programació de cada taller.

Objectius

- Aprofundir en el vessant orientador dels tallers per afavorir els processos de transició de l'alumnat de secundària.
- Col·laborar en la disminució de l'abandó escolar
- Reflexionar amb els centres educatius sobre les possibilitats que ofereix la Llei d'educació sobre el disseny de programes de diversificació curricular.
- Atendre demandes concretes d'instituts quant a mesures d'atenció a la diversitat, per tal de buscar conjuntament solucions creatives i adaptades a cada territori i/o centre.
- Continuar la consolidació i l'ampliació de l'oferta dels tallers pel que fa al perfil, el nombre i la ubicació al territori.
- Impulsar experiències d'emprenedoria en el marc de la diversificació curricular.
- Reflexionar sobre el paper dels programes de diversificació en el marc dels nous itineraris de l'ESO.

La consecució d'aquests objectius requereix diversos nivells de corresponsabilització:

- Entre el Consorci, els centres educatius i les entitats i institucions vinculades, en el disseny de l'activitat per tal que s'adeqüi a la demanda rebuda.
- Entre els equips directius, el professorat vinculat i l'alumnat, en tots els aspectes organitzatius i metodològics.
- Amb el territori, perquè els tallers són també accions locals integrades que s'afegeixen al treball conjunt que es fa entre els instituts, les entitats del barri o la ciutat i el Consorci.

Actuacions més destacades

Els tallers de la modalitat A proporcionen experiències manipulatives i d'apropament a professions en espais formatius de la ciutat per a un grup d'aula oberta; els de la modalitat B donen suport metodològic a les accions que es fan dins el centre, i els de la modalitat C són mesures individuals per a alumnat específic.

En concret, s'han gestionat els tallers següents per a la diversificació curricular:

Modalitat A: Tallers en espais formatius de la ciutat (TECNE)

- Circ Èxit (a l'Ateneu Popular de 9Barris)
- Grumet Èxit (al Consorci El Far)
- Entorn d'aprenents (a Impulsem SCCL):
 - Joieria i modernisme;
 - Cuina i immigració;
 - La química a la cuina
 - Cuina de cuiners;
 - Aprendre a emprendre

- TMB es mou per l'educació (a TMB Educa)
- Vidre per fusió (a l'Escola Massana)

Modalitat B: Tallers en espais de l'institut

- Tan *monos* com jo (amb Zoo de Barcelona)
- Un còmic amb història
- Cinema: retrat d'oficis (amb l'Associació A Bao A Qu)
- Passatge de la Robòtica
- Geografies del nostre barri (amb el Camp d'Aprenentatge de Barcelona)
- Barcelona, un temps un espai (amb el Camp d'Aprenentatge de Barcelona)

Modalitat C: Oficis a la ciutat

- Pentinat de temporada (amb l'escola de perruqueria Colomer)
- Amb cara i ungles (amb l'escola de perruqueria Colomer)
- Feines de drassanes (amb les Drassanes del Consorci El Far)
- Ben plantada (amb Impulsem SCCL als Jardins de Baluard)
- Plats a la carta (amb Impulsem SCCL al restaurant del Museu Marítim)
- Bany de soldadura (amb Barcelona Activa)

Així doncs, en total hi han participat 35 centres d'educació secundària de la ciutat, que han fet un total de 74 tallers diferents i amb 631 alumnes.

Districte	Institut
Ciutat Vella	INS Pau Claris INS Salvat Papasseit Escola Sant Felip Neri INS Verdaguer INS Miquel Taradell
Eixample	INS Fort Pius Col·legi Salesià Sant Josep
Sants-Montjuïc	Escola Sant Medir INS Domènech i Montaner INS Consell de Cent INS XX Olimpíada
Sarrià - Sant Gervasi	CEE Vil·la Joana INS Serrat i Bonastre Escola Projecte INS Menéndez y Pelayo
Gràcia	Col·legi Sant Josep Escola Vedrunes - Gràcia Escola Gravi INS Vila de Gràcia INS Pere Bosch i Gimpera
Horta	CEE La Ginesta INS Ferran Tallada INS Príncep de Girona



Districte	Institut
Nou Barris	CEE Josep Pla INS Pablo Ruiz Picasso (2) INS Sant Andreu INS Flos i Calcat
St. Andreu	INS La Guineueta INS L'Alzina INS Dr. Puigvert
St. Martí	SES Josep Comas i Solà CEE Concha Espina INS Barri Besòs INS Bernat Metge INS Joan d'Àustria INS Moisès Broggi

En l'avaluació feta durant el curs 2011-2012, els equips directius n'han remarcat els aspectes següents:

- És una part imprescindible dins el PEC i el Pla d'atenció a la diversitat.
- Permet desenvolupar al màxim un treball competencial.
- Lliga els continguts del currículum ordinari amb la planificació pràctica, multiplicant la rellevància de les accions.
- Millora significativament el rendiment acadèmic de l'alumnat.
- Contribueix al procés d'orientació academicoprofessional.
- Evita l'absentisme i afavoreix l'adquisició d'un compromís més gran amb l'itinerari acadèmic.

La millora de la vinculació amb l'itinerari formatiu es fa palesa en les dades obtingudes amb el qüestionari de continuïtat d'estudis de l'alumnat participant a «Oficis a la ciutat». En concret, un 74 % d'aquests alumnes han decidit que volen continuar estudiant.

Més informació:

www.edubcn.cat/exit/suport_atencio_a_les_diversitats

17. Pla Jove

En el marc de l'objectiu del Consorci de millorar les accions d'orientació de l'alumnat i de donar suport als processos de transició de l'educació obligatòria a la postobligatòria, el Pla Jove, dins l'Àrea d'Educació Secundària, és un programa que té com a objectiu afavorir els processos de transició de tots els joves que finalitzen l'ESO i necessiten suport per establir un itinerari que els permeti assolir un nivell de qualificació adequat per accedir al món laboral o continuar la seva formació.

El Pla Jove ofereix un treball de coordinació i suport als centres en els moments de transició d'alumnat sense graduat de secundària. Es planteja un treball sistemàtic de col·laboració amb els equips directius, els responsables d'orientació i els equips docents dels centres de secundària de cada districte, i un treball individualitzat per a cada jove per establir el seu propi

itinerari i facilitar-li l'accés als programes de qualificació professional inicial (PQPI) i a altres recursos formatius.

Durant el curs 2011-2012, s'han inscrit al programa un total de 1.040 joves, de manera que, juntament amb els 1.492 que ja estaven inscrits a l'inici del setembre del 2011 (joves del curs anterior que encara no han acabat l'itinerari amb el Pla Jove), sumen un total de 2.532. Als alumnes del curs passat se'ls continua fent un seguiment de la situació, i als nous se'ls elabora un itinerari individualitzat de formació, mitjançant un acord i el seguiment posterior de tot el procés de transició. D'aquest total, al final del curs 1.206 han acabat l'itinerari del Pla Jove.

DISTRICTE	Joves inscrits inicialment el set. 2011	Joves incorporats durant el curs 2011-2012	Joves en el programa durant el període set. 2011- jul. 2012	Joves que acaben el programa durant el període set. 2011- jul. 2012	Joves actius en el programa el jul. 2012
Ciutat Vella	166	136	302	124	178
Eixample	107	102	209	107	102
Gràcia	78	50	128	56	72
Horta-Guinardó	277	121	398	217	181
Les Corts	28	24	52	29	23
Nou Barris	311	176	487	199	288
Sant Andreu	127	77	204	118	86
Sant Martí	188	167	355	152	203
Sants-Montjuïc	120	132	252	129	123
Sarrià - Sant Gervasi	90	55	145	75	70
	1.492	1.040	2.532	1.206	1.326

Joves inscrits inicialment: L'estada al Pla Jove és prevista per a 18 mesos. En començar el curs, ja hi ha un contingent que és a mig procés de formació o en altres situacions dins el seu itinerari.

Joves en el programa durant el període: El total de joves atesos durant aquest període.

Joves que acaben el programa: Joves que han acabat l'acció de seguiment per part del Pla Jove, en aquest curs.

Actuacions més destacades

Suport a la tasca orientadora als centres de secundària, en coordinació amb els responsables d'orientació dels instituts, suport als joves i a les famílies

Durant el curs 2011-2012 s'han dut a terme accions de coordinació amb tutors i responsables d'orientació dels centres, i com a resultat d'aquest treball s'han inscrit al Pla Jove 842 alumnes procedents de l'ESO d'aquest curs.

En tres moments clau de l'any es fa una valoració per districtes de la situació de l'itinerari corresponent a cadascun dels joves inscrits al programa.

L'atenció individualitzada i el contacte permanent amb cada jove, juntament amb els informes de valoració, donen eines a cada tècnic per veure el procés, ajustar les intervencions que s'han de fer en cada moment i prendre les decisions adequades en cada cas.



Aquesta visió ajuda també a dibuixar les actuacions adequades que ha de fer el programa d'una forma més general, sobretot en els moments més crítics de l'itinerari:

- Elaboració del pla de treball i suport a l'orientació als instituts, a l'inici de curs.
- Procés de preinscripcions als PQPI d'alumnes que són encara a l'ESO.
- Entrada al programa dels joves que demanen suport en el seu procés de transició.
- Derivacions a recursos formatius (PQPI, escoles d'adults i altres).
- Assignacions de plaça dels PQPI i temes de NEE.
- Atenció molt personalitzada als que es queden sense plaça.
- Matriculació dels PQPI.
- Possibles abandonaments durant el primer trimestre de curs.
- Proves d'accés (inscripcions i seguiment de tot el procés fins a saber la nota).
- Preinscripcions i matrícula a grau mitjà (dels que han aprovat la prova d'accés a cicles formatius de grau mitjà - PACFGM).

Durant tots aquests processos també s'acorda, amb alguns dels joves, la baixa del programa si es considera que s'han assolit els objectius del seu itinerari i, per tant, ja no necessiten aquest suport. En alguns casos no acaben l'itinerari i se'ls dóna de baixa unilateralment per altres motius (dificultats de contacte, canvis de domicili i altres).

Situació de reintegració-inserció en acabar el Pla Jove Formació Ocupació	Nre. de joves	%
Reintegració al sistema educatiu:		
Educació secundària obligatòria i postobligatòria	517	42,87 %
Formació dels PQPI, accés a grau mitjà i mòduls d'adults	238	19,73 %
Continua la formació no reglada, professionalitzadora, per a l'ocupació	129	10,70 %
Han accedit al mercat de treball	67	5,56 %
Han fet parcialment l'itinerari	255	21,14 %
Total	1.206	100 %

Coordinació i seguiment administratiu del procés de preinscripció, assignació de places i matrícula dels PQPI

Total sol·licituds dels PQPI	1.405	
Places assignades	475	30 de NEE
Sol·licituds sense plaça	930	

Coordinació i seguiment individualitzat de l'assignació de places de NEE

Per a l'adjudicació de places de NEE, previstes per normativa en els programes de qualificació professional inicial (PQPI), es va crear una comissió d'assignació. El Pla Jove participa en aquesta comissió i fa un seguiment d'aquestes assignacions fent un acompanyament específic del joves fins a la matriculació i l'inici de les classes (juny-setembre).

Programa de suport al procés de preinscripció i matrícula de la FP de PQPI, GM i GS. Gestió de vacants

Fins a finals de juliol es van atendre individualment, en coordinació amb l'Oficina de Matriculació, **461** joves per donar resposta a les reclamacions o demandes sobre preinscripció i matrícula de tots els nivells de la FP.

Des del Pla Jove també es va fer orientació per als processos de preinscripció i matrícula a la FP de GM a **532** joves, tots inscrits en el programa, els quals al final del seu itinerari podien accedir a la FP perquè havien assolit amb èxit el seu itinerari de PQPI i la prova d'accés.

Coordinació i dinamització dels tres grups de treball d'orientació, del seminari i dels tallers del projecte de vida professional

Més informació:

www.edubcn.cat/ca/suport_educatiu_recursos

18. Projecte de vida professional (ProVP)

Des del curs 2003-2004, el Consorci i Barcelona Activa - Centre per al Desenvolupament Professional Porta22 han desenvolupat el Projecte de Vida Professional (ProVP). Des del 2010 s'hi van anar sumant nous socis estratègics, com la Fundació Barcelona Formació Professional i, des d'aquest any, FemCat. Fundació Privada d'Empresaris.

Objectiu

L'objectiu del ProVP per al curs 2012-2013 és conèixer —i alhora afavorir— l'ús que en fan els centres educatius en les programacions de tutoria, orientació i formació i orientació laboral segons el seu pla d'acció tutorial.

S'ha desenvolupat un pla d'acció amb els eixos següents:

- Coneixement de l'ús del projecte als centres.
- Pla de formació per al professorat.
- Assessorament als centres.
- Creació de nous materials.
- Sessions amb l'alumnat a Porta22 i als centres educatius.
- Taules rodones d'orientació acadèmica i professional.
- Programa «Emprendre amb valors».

Actuacions més destacades

- Durant el curs 2011-2012 un total de 89 centres i més de 6.500 alumnes van utilitzar el ProVP al centre educatiu.



- El Pla de formació per al professorat s'ha estructurat en tres tipus de modalitats diferenciades. S'han fet 21 sessions de formació i hi han participat un total de 153 professors procedents de 42 centres.

Formació de professorat	Nre.	% respecte del total ofert
Professorat inscrit	81	41 %
Centres	42	12 %

- S'ha implementat un servei d'assessorament als centres amb l'objectiu de fer conèixer el projecte i integrar-lo en els projectes d'orientació dels centres. S'han visitat un total de 29 centres educatius i s'han fet 31 assessoraments.
- S'han reestructurat els continguts i s'han creat materials d'orientació nous, els quals s'han afegit al catàleg de monogràfics del projecte (*Monogràfic 9: Esperit emprenedor*, elaborat conjuntament amb el Centre de Recursos per Emprendre de Barcelona Activa, i el *Monogràfic 10: Recerca de feina 2.0*, elaborat per l'equip de tècnics del Consorci i de Porta22).
- S'han dut a terme 287 sessions monogràfiques amb l'alumnat a Porta22 per treballar els continguts d'orientació del monogràfic triat pel centre.
- S'han fet xerrades d'emprenedoria per a l'alumnat als centres educatius. Gràcies a la incorporació de FemCat, s'ha iniciat un cicle de conferències amb l'objectiu de despertar l'esperit emprenedor entre la joventut. Una extensa xarxa d'empresaris amb una destacada trajectòria professional han visitat els centres educatius amb l'objectiu d'apropar el món de l'empresa, per destacar el paper que té l'empresa en la societat, el rol de l'empresari i les competències que desenvolupa en el seu entorn de treball.

Sessions monogràfiques Porta22 i xerrades «Empresa en primera persona» (EPP)	Nre.	% respecte del total oferta
Sessions a Porta22	287	57 %
Xerrades EPP	66	110 %
Centres participants	128	37 %

Nota: Cal tenir en compte que els 128 centres han pogut participar en més d'una acció: sessions o xerrades

- Promoció de les taules rodones «Noves cultures del treball», que tenen com a objectiu ajudar els joves a construir una imatge ajustada a la realitat laboral, reconèixer la importància de l'orientació acadèmica i professional, fomentar la necessitat de la formació al llarg de la vida i identificar els diferents valors i competències del treball.

Les taules rodones s'han dut a terme en centres educatius i hi ha participat alumnat de 4t d'ESO, batxillerat, PQPI, cicles formatius i educació de persones adultes.

S'han fet 2 taules rodones: «Interessos professionals i objectiu professional, reorientació, importància de la formació al llarg de la vida i de les competències clau» i «Esperit emprenedor, mobilitat funcional i geogràfica, importància de la formació al llarg de la vida i de les competències clau».

Taules rodones	Nre.	% respecte del total ofert
Alumnat participant	305	105 %
Centres	12	–

- Continuitat del programa pedagògic integral «Emprendre amb valors».
- El programa, adjudicat a l'empresa Educaweb, vol arribar a 5.000 alumnes procedents de 70 centres educatius.

En la seva totalitat, la participació en el ProVP ha estat:

Participació	Nre.	% respecte de BCN ciutat
Centres participants a qualsevol acció del projecte	161	47 %
Alumnat participant a qualsevol acció del projecte	15.000	–

Més informació:

www.edubcn.cat/ca/suport_educatiu_recursos

19. Impuls a l'emprenedoria

S'han desenvolupat diverses accions amb els centres i l'alumnat de secundària per fomentar els valors del treball i les competències relacionades amb l'emprenedoria.

En el marc dels acords amb la Fundació BCN Formació Professional

Concurs FPEMPRÈN

El Concurs FPEmprèn, impulsat per la Fundació BCN Formació Professional, amb la col·laboració de Barcelona Activa i el Consorci, i amb el suport de l'Obra Social Fundació "la Caixa", Pimec, Cambra de Comerç de Barcelona, SIGMA i UPC, té com a finalitat potenciar el reconeixement i el prestigi social de la formació professional, així com recuperar els valors del treball entre els estudiants de la formació professional, molt especialment els relacionats amb la iniciativa i l'esperit emprenedor.

En aquesta tercera edició s'han establert tres categories de premis:

- Premi Emprenedor al projecte empresarial més viable.
- Premi a la Creativitat al projecte empresarial més creatiu.
- Premi Campus Energia (novetat d'enguany) al projecte que implementa possibles millores tecnològiques i que aporta innovació en alguna de les quatre àrees estratègiques del Campus.

Dels 13 centres que es van presentar, 8 són públics amb 15 dels 28 projectes totals.



En el marc dels acords de col·laboració amb Barcelona Activa, Projecte de Vida Professional

Xerrades d'emprenedoria per a l'alumnat als centres educatius

A través de la incorporació del nou soci FemCat, s'ha iniciat un cicle de conferències per despertar l'esperit emprenedor entre la joventut. Una extensa xarxa d'empresaris amb una destacada trajectòria professional han visitat els centres educatius amb l'objectiu d'apropar el món de l'empresa, per destacar el paper que té aquesta en la societat, el rol de l'empresari i les competències que desenvolupa en el seu entorn de treball.

Durant el curs 2011-2012 s'han fet 66 xerrades «Empresa en primera persona» als centres educatius.

Taules rodones d'orientació acadèmica i professional

Aquest curs s'han posat en marxa les taules rodones «Noves cultures del treball», que tenen com a objectiu ajudar els joves a construir una imatge ajustada a la realitat laboral, reconèixer la importància de l'orientació acadèmica i professional, fomentar la necessitat de la formació al llarg de la vida i identificar els diferents valors i competències del treball.

El format de taula rodona ha permès compartir i complementar la visió de diversos representants del món del treball (empresaris i treballadors per compte d'altri) i del món educatiu (alumnat i professorat).

Les taules rodones han tingut lloc als centres educatius per tal d'apropar el contingut a la seva realitat i de fer partícips els alumnes de l'acte. Estaven adreçades als destinataris tipus del projecte, especialment alumnat de 4t d'ESO, batxillerat, PQPI, cicles formatius i educació de persones adultes.

S'han fet les taules rodones següents:

- Taula rodona 1:
«Interessos professionals i objectiu professional, reorientació, importància de la formació al llarg de la vida i de les competències clau».
- Taula rodona 2:
«Esperit emprenedor, mobilitat funcional i geogràfica, importància de la formació al llarg de la vida i de les competències clau».

Un total de 305 alumnes procedents de 12 centres educatius han participat a les taules rodones «Noves cultures del treball».

Programa «Emprendre amb valors»

Durant el tercer trimestre del 2012 s'ha portat a terme un programa pedagògic integral per a la divulgació de la cultura emprenedora i els valors del treball, mitjançant adjudicació per part de Barcelona Activa a l'empresa Educaweb.

Així doncs, la tercera edició d'aquest programa té com a objectiu fomentar la cultura empenedora entre la joventut de secundària obligatòria i postobligatòria, potenciant les competències, els valors i les actituds que hauran de tenir presents davant de qualsevol repte professional.

El programa, entre octubre i novembre del 2012, arriba a 5.000 alumnes procedents de 70 centres educatius.

20. Aules d'acollida

Les aules d'acollida (AA) faciliten un desenvolupament òptim dels processos d'adaptació i d'inserció social de l'alumnat nouvingut.

Dotacions de les aules d'acollida	2011-2012
Escoles de primària	121
Instituts de secundària	55
Centres concertats	25
Centres municipals	5
Total	201

Aules d'acollida temporals

El Consorci va posar en marxa fa cinc cursos una iniciativa experimental de reorganització de les aules d'acollida en la fase final del curs escolar. A partir del tercer trimestre, l'alumnat nouvingut de secundària que s'incorpora al nostre sistema educatiu té la possibilitat d'anar a les aules d'acollida temporal dels instituts que de forma rotatòria assumeixen aquesta responsabilitat.

L'objectiu és l'acolliment i l'aprenentatge de la llengua perquè aquest alumnat pugui començar el curs següent en les millors condicions. El curs 2011-2012 no s'han pogut oferir els tallers lingüístics del mes de juliol. L'oferta d'«A l'estiu, Barcelona t'acull» va ampliar la franja d'edat (des dels 12 fins als 16 anys) per cobrir tot l'alumnat d'aquestes aules i suplir el buit deixat pels tallers.

Aules d'acollida temporals	Nre. d'instituts	Nre. d'alumnes
Curs 2007-2008	3	45
Curs 2008-2009	5	78
Curs 2009-2010	6	119
Curs 2010-2011	7	131
Curs 2011-2012	5	125

Activitats d'estiu	Tallers lingüístics		A l'estiu, Barcelona t'acull
	Nre. de tallers	Nre. d'alumnes	Nre. d'alumnes
Curs 2008-2009	2	20	–
Curs 2009-2010	3	62	20
Curs 2010-2011	3	70	24
Curs 2011-2012	–	–	50

Més informació:

www.edubcn.cat/ca/suport_educatiu_recursos

21. Llengües d'origen de la nova ciutadania

En l'àmbit del Consorci es mantenen els cursos de llengua catalana simultanis als pares i mares de l'alumnat que assisteix a les classes de la llengua d'origen.

El Consorci s'encarrega de fer tota la gestió: organització dels cursos, espais, horaris, coordinació del professorat, seguiment i avaluació.

Durant aquest curs, el Consorci ha gestionat 22 cursos, amb una participació de 445 alumnes.

Llengua	Nre. d'alumnes
Xinès	238
Àrab	135
Bengalí	30
Ucraïnès	42



22. Plans educatius d'entorn (PEE)

El Consorci gestiona els quatre plans educatius d'entorn de Barcelona: Raval, Vila de Gràcia, Nou Barris (Roquetes - Trinitat Nova - Canyelles) i barri del Besòs.

Conjuntament amb la Inspecció es fa el seguiment i la coordinació territorial amb els assessors i assessores en LIC de les comissions locals dels plans. El projecte d'actuacions i la memòria s'aprova en la Comissió Territorial LIC del Consorci.

PLANS EDUCATIUS D'ENTORN. 2011-2012

PEE	Dotació 2011-2012	Nre. de centres	Nre. d'alumnes
Raval	28.223,00 €	10	1.247
Gràcia	14.846,00 €	10	2.898
Nou Barris*	21.417,00 €	14	1.584
Besòs	21.750,00 €	9	2.331

* En el cas de Nou Barris, també hi participen 6 escoles d'infantil.

Més informació:

www.edubcn.cat/ca/suport_educatiu_recursos

23. X Trobada de Corals d'Educació Infantil i Primària

El Consorci, conjuntament amb el Departament d'Ensenyament, convoca la Trobada de Corals d'Infantil i Primària amb els objectius de difondre la pràctica i la creació musicals de les alumnes i els alumnes d'educació infantil i primària, reconèixer la gran tasca musical i educativa que duu a terme el professorat i distingir el treball que els centres docents fan en aquest camp.

El curs 2011-2012 van participar en la X Trobada de Corals Infantils i Primària de Barcelona, 19 corals: 9 centres públics i 10 centres concertats d'infantil i primària, amb un total de 650 cantaires.

Des de la Unitat de Serveis Educatius del Consorci es va impulsar la celebració del 10è aniversari d'aquest certamen. Per aquest motiu, vam convidar l'Escola de la Concepció i l'IEA Oriol Martorell, que són els dos centres que realitzen la primària musical, per tal que actuessin com a amfitrions i ens fessin l'obertura dels dos concerts. Les seves propostes musicals van ser:

Escola de la Concepció: Amb la seva formació de vent Big Band Start, amb l'alumnat de la classe de 5è de primària, ens van oferir dues peces com a obertura del concert del dia 8 de maig.

IEA Oriol Martorell: Amb la participació del grup classe de 5è de primària de l'especialitat de dansa, ens van oferir una nova interpretació d'*El llac de cignes* de P. I. Txaiovski per a l'obertura del concert del dia 9 de maig.

DADES MÉS SIGNIFICATIVES

Curs	2008-2009	2009-2010	2010-2011	2011-2012
Nre. de corals	17	15	15	19
Nre. de centres públics	8	5	7	9
Nre. de centres privats concertats	5	9	8	10
Nre. d'alumnes	583	520	510	650

Més informació:

www.edubcn.cat/ca/suport_educatiu_recursos/esdeveniments



24. Jocs Florals

Els Jocs Florals Escolars de Barcelona —enguany se n'ha celebrat la 22a edició— són el punt final d'un procés que comença, en una primera fase, amb la participació de l'alumnat en els Jocs Florals del seu centre educatiu.

Els treballs seleccionats a cada centre participen en els Jocs Florals Escolars de Districte. En aquesta segona fase, els centres de recursos pedagògics (CRP) col·laboren amb el jurat de cada zona seleccionant un treball de cada gènere i categoria entre tots els presentats, els quals passen a la fase final. Finalment, el jurat dels Jocs Florals Escolars de Barcelona selecciona dotze produccions literàries, una de cada categoria i gènere, que són les guardonades. També se seleccionen dos accèssits per a l'alumnat amb necessitats educatives especials, un per a educació primària i un altre per a secundària.

En un acte solemne al Saló de Cent de l'Ajuntament de Barcelona es va fer la lectura dels treballs i es van lliurar els guardons als escolars autors o autores dels escrits seleccionats per la seva qualitat.

PARTICIPACIÓ DELS CENTRES DOCENTS (FASE DISTRICTE)

DISTRICTES	Educació especial	Primària Categories A-B-C		Secundària Categories D-E-F		Primària i secundària	RESUM		
	Públics Concertats	Públics	Concertats privats	Públics	Concertats privats	Concertats privats	Total	Centres districtes	Participació
Ciutat Vella	0	11	1	3	1	6	22	31	70,97 %
Eixample	1	9	23	7	19	0	59	82	71,95 %
Sants-Montjuïc	0	16	7	6	7	8	44	53	83,02 %
Les Corts	0	7	1	3	0	10	21	30	70,00 %
Sarrià - Sant Gervasi	4	6	8	4	5	8	35	60	58,33 %
Gràcia	0	12	4	4	1	8	29	30	96,67 %
Horta-Guinardó	6	14	10	6	10	10	46	54	85,19 %
Nou Barris	1	14	2	3	1	2	29	51	56,86 %
Sant Andreu	3	17	10	5	9	0	44	45	97,78 %
Sant Martí	1	18	3	6	0	8	36	59	61,02 %
	16	124	69	47	53	60	365	495	75,18 %

NOMBRE D'ALUMNES QUE HAN PRESENTAT TREBALLS (FASE DISTRICTE)

DISTRICTES	Educació especial	Primària Categories A-B-C		Secundària Categories D-E-F		RESUM		
	Públics concertats	Públics	Concertats privats	Públics	Concertats privats	Total primària	Total secundària	Total
Ciutat Vella	0	58	40	14	23	98	37	135
Eixample	2	37	98	25	72	135	99	234
Sants-Montjuïc	0	75	35	21	27	96	62	158
Les Corts	0	35	9	16	6	66	38	104
Sarrià - Sant Gervasi	9	48	55	30	32	154	127	281
Gràcia	0	60	14	15	6	112	59	171
Horta-Guinardó	10	49	43	31	37	102	68	170
Nou Barris	3	73	12	24	8	106	48	154
Sant Andreu	33	109	74	33	73	198	120	318
Sant Martí	4	165	24	42	0	268	94	362
Total	61	709	404	251	284	1.335	752	2.087

Més informació:

www.edubcn.cat/ca/suport_educatiu_recursos/esdeveniments

25. Absentisme escolar

El Consorci, en exercici de les seves competències, ha establert el Pla integral de millora de l'escolaritat obligatòria i de tractament de l'absentisme escolar a la ciutat de Barcelona. El curs 2008-2009 es va implantar de manera pilot en cinc districtes de la ciutat abans de fer el desplegament a tota la ciutat. El curs 2009-2010 es va implementar a la resta de districtes. Des del curs 2010-2011 ja s'ha implementat a tota la ciutat.

Per aplicar-lo, s'han creat unes comissions de treball, una a nivell de ciutat i d'altres a nivell de cada districte.

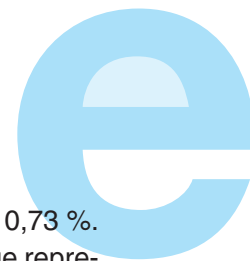
La Comissió de Tractament de l'Absentisme Escolar de Barcelona és l'òrgan que ha elaborat el Pla integral de millora de l'escolaritat i de tractament de l'absentisme escolar de Barcelona, i que n'ha de fer el seguiment anual.

La Comissió de Tractament de l'Absentisme Escolar de Districte és l'espai de coordinació i treball per al tractament de l'absentisme escolar al districte, i hi participen representants dels centres i serveis implicats.

Índex d'absentisme del curs 2010-2011¹

A Barcelona, el curs 2010-2011, hi havia matriculats un total de 172.740 alumnes d'educació obligatòria i segon cicle d'educació infantil als 439 centres públics, concertats i privats.

¹ Aquestes dades d'absentisme corresponen al curs passat atès que s'extreuen de la «Carpeta de dades anuals del centre» que els centres lliuren a Inspecció Educativa al curs següent.



S'han detectat un total de 1.255 casos d'absentisme, que representen un índex del 0,73 %. Considerant la tipologia, es constata que hi ha 937 casos d'absentisme regular que representa un 0,54 % i 288 casos d'absentisme crònic que representa un 0,17 %.

El curs escolar 2007-2008 es van analitzar el 67 % de les dades de tot l'alumnat, del curs 2008-2009, el 100 % i el 2009-2010 representen el 95 % del total i el 83 % de l'educació secundària. Els cursos 2010-2011 i 2011-2012 representen el 100 % del total.

	Total	Infantil	Primària	ESO
Curs 2007-2008	107.848	25.415	49.692	32.741
Casos d'absentisme	1.605	361	455	789
Índex d'absentisme	1,49 %	1,42 %	0,92 %	2,41 %
Curs 2008-2009	170.937	40.265	77.162	53.510
Casos d'absentisme	1.831	452	472	907
Índex d'absentisme	1,07 %	1,12 %	0,61 %	1,70 %
Curs 2009-2010	162.359	40.751	77.596	44.012
Casos d'absentisme	1.244	355	415	494
Índex d'absentisme	0,77 %	0,87 %	0,53 %	1,12 %
Curs 2010-2011	172.740	41.174	78.873	52.693
Casos d'absentisme	1.255	293	337	625
Índex d'absentisme curs	0,73 %	0,71 %	0,43 %	1,19 %

De les dades absolutes s'infereix una tendència a la baixa en l'educació infantil i primària i un increment a secundària, en part produït per la manca de dades del curs 2009-2010 de centres on hi ha un alt índex d'absentisme.

¹ Aquestes dades d'absentisme corresponen al curs passat atès que s'extreuen de la "Carpeta de dades anuals del centre" que els centres lliuren a Inspecció Educativa al curs següent.

Casos d'absentisme derivats al consorci el curs 2011-2012

Dels casos d'absentisme detectats pels centres, 21 s'han derivat al Consorci. D'aquests casos, 17 (81 %) han estat resolts i 4 estan en seguiment.

El Consorci es coordina amb els serveis del territori i deriva els casos a instàncies superiors quan cal. Es dóna un cas per tancat quan des del Consorci es deixa de fer qualsevol tipus d'intervenció. Això no implica que es deixi d'actuar des d'altres serveis: segons el perfil de la família, molt sovint es continua fent seguiment des dels diferents serveis i des del mateix centre escolar.

Ha baixat el nombre de casos derivats al Consorci. Això queda reflectit en les dades adjuntes.

	Curs 2007-2008	Curs 2008-2009	Curs 2009-2010	Curs 2010-2011	Curs 2011-2012
Derivats	179	139	67	37	21
Resultats	27	34	41	29	17
Seguiment	152	105	26	8	4
% resultats	15 %	24 %	61 %	78 %	81 %

Actuacions de la Comissió de Tractament de l'Absentisme Escolar de Barcelona

- Depuració de la recollida de dades realitzada per les comissions de districte. Tractament de les dades recollides.
- Realització de gestions diverses amb relació als casos derivats al Consorci:
 - Coordinació d'accions amb els presidents i presidentes i els secretaris i secretàries de les comissions dels districtes i/o altres agents de les Comissions.
 - Derivació de casos a la Fiscalia de Menors.
- Reunions de la Comissió Tècnica de Presidents de les Comissions d'Absentisme per fer propostes d'actuació i fer el seguiment dels resultats d'algunes de les iniciatives.
- Reunions de la Comissió Tècnica de la Comissió de Tractament de l'Absentisme Escolar de Barcelona per a l'adequació del Pla a la nova legislació i revisió de la composició de la Comissió de Ciutat i dels districtes.
- Creació d'un espai web per a totes les comissions de districte. S'ha mantingut actualitzada la informació que anaven generant les diferents comissions.
- Actualització del Pla i models de documents. Gestionar contactes amb membres dels diferents estaments implicats en el Pla per fer-hi aportacions.
- Reunió plenària de la Comissió de Ciutat per presentar l'informe del curs 2010-2011 i la proposta de Pla.
- Presentació de l'actualització del Pla al territori:
 - Consell Escolar Municipal (CEM) als membres de la Comissió d'Escolarització i Diversitat i la del Mapa Escolar.
 - A la taula de coordinació dels secretaris i secretàries dels consells escolars municipals dels districtes.
- Gestió de la intervenció del servei de mediació amb famílies d'ètnia gitana a través del Departament d'Ensenyament i el de Benestar Social i Família.
- Reunió amb les direccions dels centres educatius, els inspectors i els promotors escolars per tractar l'abordatge de l'absentisme de l'alumnat del poble d'ètnia gitana.

Actuacions de les Comissions de Tractament de l'Absentisme Escolar de Districte

- El curs ha estat marcat per l'objectiu de fer un seguiment més acurat de l'absentisme. Per aconseguir-ho, al llarg del curs s'han demanat dades als centres dues vegades. La informació s'ha obtingut mitjançant una graella per tal d'aconseguir que a tota la ciutat estigués marcada pels mateixos criteris. Això ha permès, en alguns casos, prendre mesures en un temps prudencial.
- Els districtes de Ciutat Vella, Sants-Montjuïc, les Corts i Sant Martí han demanat també les dades de pas de primària a secundària.



- La comissió de Ciutat Vella ha portat a terme una reunió amb directors de la qual ha derivat una acció consensuada per fer el seguiment de dos casos d'absentisme per centre. També s'han recollit les dades de l'alumnat que marxa al seu país d'origen.
- Sants-Montjuïc ha tramès cartes a les famílies de l'alumnat absentista de més del 50 %. Se n'ha fet el seguiment conjuntament amb els centres.
- S'ha demanat la intervenció del servei mediador del Departament de Benestar Social i Família al Departament d'Ensenyament. S'ha intervingut en el cas de 5 famílies (2 del districte de Sants-Montjuïc i 3 de Nou Barris).
- Als districtes de Sants-Montjuïc i de Nou Barris s'han incorporat a la comissió els promotors escolars de la zona.
- A les comissions de Gràcia i Sant Andreu s'han constituït comissions per treballar els documents proposats pel Pla.
- La comissió de Nou Barris ha elaborat la informació necessària per al moment de la preinscripció i l'ha publicada en forma de notícia al diari local.

26. Serveis Educatius

Els Serveis Educatius són equips multiprofessionals que donen suport al professorat i als centres educatius. La coordinació d'aquests equips es fa des del Consorci amb la col·laboració de la Inspecció, mitjançant l'aprovació d'un pla d'actuació. Elaboren aquest pla als serveis educatius, d'acord amb les instruccions que estableix el Consorci mitjançant resolució cada inici de curs. Des del Consorci, a més de vetllar pel compliment dels plans d'actuació, s'informa, s'orienta i es dona suport administratiu al conjunt dels serveis educatius en tot moment al llarg del curs.

Equips d'Assessorament i Orientació Psicopedagògica (EAP)

Els equips d'assessorament i orientació psicopedagògica (EAP) són un servei de suport i assessorament psicopedagògic i social als centres educatius i a la comunitat educativa. A Barcelona hi ha 10 EAP, constituïts per professionals de psicopedagogia, treball social i fisioteràpia.

Els EAP desenvolupen les seves actuacions (assessorament als centres, al professorat, a les famílies i als alumnes) als centres educatius i el seu entorn, en estreta col·laboració amb els altres serveis i professionals del sector. Una de les tasques més destacades és l'elaboració de dictàmens previs a l'escolarització d'alumnat amb necessitats educatives especials (NEE) i d'informes relatius a alumnat ja escolaritzat, que donen lloc a sengles resolucions.

DISTRIBUCIÓ TERRITORIAL DELS DICTÀMENS I INFORMES DELS EAP I LES RESOLUCIONS CORRESPONENTS

EAP	Resolucions d'escolarització	Resolucions de canvi de centre
Ciutat Vella	45	12
Eixample	52	22
Sants-Montjuïc	51	19
Les Corts	20	23
Sarrià - Sant Gervasi	62	25
Gràcia	22	14
Horta-Guinardó	52	44
Nou Barris	84	29
Sant Andreu	88	16
Sant Martí	83	46
Fora de Barcelona	28	48
Total curs	587	298

A més, s'han emès 125 resolucions d'escolarització compartida entre un centre ordinari i un centre d'educació especial.

Centres de recursos pedagògics (CRP)

Els centres de recursos pedagògics (CRP) són centres de referència per a la formació, la dinamització pedagògica i el suport a la tasca docent del professorat de tots els nivells educatius dels centres d'ensenyament no universitari de la ciutat.

Les activitats de dinamització que es duen a terme des dels centres de recursos pedagògics ofereixen un ventall de recursos al professorat dirigits a afavorir la igualtat d'oportunitats de tot l'alumnat i propiciar una escola de qualitat i arrelada a l'entorn del seu districte.

Aquestes activitats poden ser de temàtica i contingut divers i varien d'un curs a l'altre a cadascun dels 10 districtes de la ciutat. La temàtica més comuna de tots els districtes la podem resumir en:

- Biblioteques: «bibliomaletes», contacontes, còmics.
- Recerca: Exporecerca, Dia de la Ciència.
- Música: cantades, audicions, danses, Dia de la Música.
- Coneixement del patrimoni: visita guiada als districtes
- Educació física: jocs tradicionals, gimcanes, bicicletada, curses d'orientació, descoberta de l'entorn.
- Comunicació: «Ràdio a l'escola», fotografia



RESUM DE LA PARTICIPACIÓ EN ACTIVITATS DE DINAMITZACIÓ PER DISTRICTE. CURS 2011-2012

Districte	Activitats	Nre. de centres	Nre. de professors	Nre. d'alumnes
Ciutat Vella	19	130	311	5.229
Eixample	31	292	864	11.900
Sants-Montjuïc	22	169	342	10.918
Les Corts	21	22	55	4.724
Sarrià - Sant Gervasi	10	136	284	7.362
Gràcia	30	23	90	3.611
Horta-Guinardó	35	48	350	7.500
Nou Barris	26	54	302	1.519
Sant Andreu	31	44	296	2.851
Sant Martí	5	35	55	1.850
Total	230	953	2.949	57.464

Equip d'assessors/es en llengua i cohesió social (LIC)

Els seus objectius són donar suport al professorat per adaptar-se a la nova realitat derivada de l'arribada d'alumnat nouvingut i facilitar-li recursos perquè pugui atendre'l de manera integradora, inclusiva i personalitzada, d'acord amb les seves necessitats emocionals, lingüístiques, socials i culturals.

Els professionals en LIC, coordinats des del Consorci, intervenen en tots els programes que tenen a veure amb el reforç de la llengua i la cohesió social: plans educatius d'entorn, actualització del programa d'immersió lingüística, projecte de convivència, aules d'acollida, formació entre iguals, etc.

Centre de Recursos Educatius per a Deficients Auditius (CREDAC)

El CREDAC Pere Barnils és un servei educatiu específic adreçat a l'alumnat amb sordesa o amb trastorns de llenguatge i a les seves famílies, dependent del Consorci, que està constituït pel Departament d'Ensenyament de la Generalitat de Catalunya i l'IMEB. L'àmbit territorial on actua és la ciutat de Barcelona.

El CREDAC està constituït per logopedes, audioprotetistes i psicopedagogs. Durant el curs 2011-2012 han atès 506 alumnes escolaritzats en 204 centres.

Camps d'aprenentatge (CdA)

El curs 2011-2012, els camps d'aprenentatge (CdA) han prestat serveis (estades, sortides, projectes...) a 4.830 alumnes, amb 507 professors, procedents de 95 centres.

Servei Educatiu Específic en Trastorns del Desenvolupament i de la Conducta (SEETDiC)

El Servei Educatiu Específic en Trastorns del Desenvolupament i la Conducta (SEETDiC) és un centre de referència dels centres educatius de Barcelona per dur a terme, coordinadament amb els serveis educatius, les funcions següents:

- Donar suport al professorat en estratègies metodològiques i organitzatives per a l'atenció a l'alumnat amb discapacitat en entorns escolars ordinaris.
- Facilitar documentació tècnica i recursos didàctics.
- Col·laborar en l'adaptació de recursos i materials.
- Facilitar informació sobre l'oferta d'ensenyaments postobligatoris, activitats de lleure, ajuts i beques.

ACTIVITAT DEL SEETDiC

Assessoraments a centres (EAP)	10
Centres públics	33
Centres concertats	18
Demandes de l'alumnat	61

Actuacions més destacades del Consorci (gestió dels 13 serveis educatius)

- Revisió dels 13 plans d'actuació i redacció de les aprovacions.
- Organització i direcció de les reunions de coordinació tècnica, en col·laboració amb la Inspecció (de mitjana, 3 per equip).
- Assistència i traspàs d'informació a les comissions dels plans de formació de zona dels 10 districtes.
- Col·laboració amb altres unitats per gestionar el personal docent i el personal d'administració i serveis (PAS): documentació sobre nomenaments, substitucions, selecció de personal.
- Col·laboració amb altres unitats: economia (pressupostos generals, mobiliari, documentació), inspecció educativa, beques i ajuts, etc.
- Col·laboració en obres i contractacions.

COMPOSICIÓ DELS SERVEIS EDUCATIUS

Perfils professionals	Nre. de professionals
EAP	90
CRP	35
LIC	20
Fisioterapeutes	8
Treballadors socials	20
CREDAC	69 + 1
CdA	4
SEETDiC	3
Total	248

Més informació:

www.edubcn.cat/ca/centres_serveis_educatius

27. Formació permanent del professorat

La formació permanent del professorat consisteix en un conjunt d'activitats organitzades pel Consorci en les quals pot participar tot el professorat de la ciutat de Barcelona. De vegades, les activitats són organitzades pel Departament d'Ensenyament i gestionades pel Consorci.



Les activitats formatives poden ser:

Proposta del Consorci	Activitats proposades des de diferents unitats del Consorci i des de la Inspecció Educativa. Inclou activitats adreçades a tot el professorat d'educació infantil, primària i secundària.
Zona / districte Interzonals	Activitats realitzades a les 10 zones educatives (districtes). Són bàsicament de formació al centre i seminaris de coordinació de la zona. A proposta de les comissions de planificació del Pla de formació de zona (PFZ) i amb gestió dels CRP.
Proposta de la institució	Activitats organitzades pel Departament d'Ensenyament i gestionades pel Consorci (interins, funcionaris en pràctiques, directors novells, equips directius d'educació primària i secundària, etc.).
Encàrrec del Departament	Activitats organitzades i gestionades pel Consorci per encàrrec del Departament d'Ensenyament (Programa de gestió SAGA, salut del docent, etc.).

Pressupost

El Consorci gestiona i distribueix els recursos econòmics a les diferents comissions dels plans de formació de zona (districtes). El curs 2011-2012 es van gestionar 303.382 €, dels quals 274.907 € es van distribuir entre els centres de recursos pedagògics i 28.475 € es van destinar al Consorci.

ACTIVITATS DE FORMACIÓ REALITZADES

		Curs 2011-2012
Proposta del Consorci	Activitats	110
	Inscripcions	3.143
	Assignacions	2.502
Zona	Activitats	429
	Inscripcions	9.796
	Assignacions	8.615
Interzonals	Activitats	55
	Inscripcions	1.590
	Assignacions	1.288
Proposta de la institució	Activitats	5
	Inscripcions	178
	Assignacions	14
Encàrrec del Departament	Activitats	14
	Inscripcions	480
	Assignacions	274
Total activitats		613
Professorat participant		12.693

NOTES:

Cal tenir en compte el nombre creixent d'activitats telemàtiques a les quals té accés el professorat, que curs rere curs ha anat augmentant i té una gran incidència en les demandes del Pla de formació de zona. Aquestes activitats estan portades directament des del Departament d'Ensenyament.

En el còmput i l'anàlisi de la formació permanent del professorat, s'ha de considerar que l'oferta de formació del Pla de formació de zona no és l'única via de formació per al professorat, especialment dels centres concertats.

Més informació:

www.edubcn.cat/ca/suport_educatiu_recursos

28. Formació en llengua i cohesió social (LIC)

Actualització del programa d'immersió lingüística (APIL)

El Pla per a l'actualització de la metodologia d'immersió s'adreça als centres que volen revisar i actualitzar el seu programa d'immersió lingüística (PIL) perquè la diversitat a les aules d'aquests últims anys ho fa necessari. El Pla té una durada de tres anys, durant els quals els centres reben una formació específica, materials didàctics i l'ajut dels assessors i assessores en LIC.

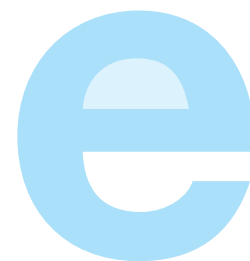
ACTIVITATS APIL	2011-2012		
	Activitats	Centres	Professorat
El tractament de la llengua en un PIL	3	3	60
Actualització del PIL	2	3	27
El PIL en el context multilingüe actual	2	2	58
L'ensenyament de les habilitats lingüístiques on s'aplica un PIL	1	6	23
Aplicació al centre: seminari d'immersió	17	10	137
Taller per a l'aprenentatge i el perfeccionament de competències professionals del professorat	2	35	44
Total	27	59	349

Llengua i projecte de convivència

Les activitats de formació en llengua i cohesió social han anat evolucionant en funció de la consolidació de les aules d'acollida i dels plans d'acollida dels centres. El Consorci gestiona aquestes activitats (organització dels cursos, espais, horaris, coordinacions, etc.) quan cal i en fa el seguiment.

La formació del Seminari de Convivència sobre Mediació ha organitzat, com a cloenda, la Jornada d'Alumnat Mediator a l'Institut Moisès Broggi.

Activitat	Centres	Docents
Lectura en veu alta	20	26
Seminari de Convivència: Xarxa d'escoles-mediació	5	15
Jornada d'Alumnat Mediator de secundària	20	200
Total	45	241



Més informació:

www.edubcn.cat/ca/suport_educatiu_recursos

www.edubcn.cat/ca/centres_serveis_educatius

29. Formació en tècniques d'aprenentatge col·laboratiu (TAC)

L'atenció en aquest àmbit als centres educatius de la ciutat es concreta (deixant de banda les actuacions amb relació al projecte EduCAT2.0) en la gestió de la formació en TAC i altres aspectes d'assessoraments de caire més pedagògic. Les activitats formatives, que s'han dut a terme principalment amb el personal dels CRP, els equips directius, el professorat, etc., persegueixen un objectiu bàsic: aconseguir un canvi metodològic en la funció docent.

FORMACIÓ

Nom de la jornada:	Nre. d'assistents
Seminari de TIC per a l'atenció a la diversitat i les NEE	15 assistents
Formació en SAGA (programa de gestió dels centres)	34 activitats 404 assistents
Seminaris del pilotatge de l'EduCAT2.0 de primària (realitzat amb els docents dels 7 centres del pilotatge de primària)	Seminari 30 h 47 assistents
Formació dels acompanyants dels serveis educatius (CRP)	4 sessions 113 assistents
Formació dels equips directius de primària	7 sessions de 2 hores
Formació dels equips directius de secundària	2 sessions de 2 hores
Formació dels equips directius d'escoles concertades	3 sessions de 2 hores

Altres jornades puntuals:

Nom de la jornada:	Nre. d'assistents
Formació del professorat de centres EduCAT2.0 sobre Documenta	106
Jornada informativa per a nous coordinadors d'Informàtica TIC/TAC	54

Participació en l'elaboració i el manteniment del web de Tecnologia Educativa, com a apartat dins del web general del Consorci. La seva URL és: www.edubcn.cat/tecnologiaeducativa

Coordinació de la formació dels CRP adreçada als centres de primària EduCAT2.0:

Calendari	Àrea curricular	Assistents
15 de maig	Primària general	48
16 de maig	Primària anglès	28
17 de maig	Primària general	45

Segon Concurs de Bones Pràctiques en TIC del Consorci d'Educació de Barcelona

Al llarg del curs escolar 2011-2012 es va dur a terme per segon cop el Concurs de Bones Pràctiques en TIC organitzat des dels Serveis Educatius - Coordinació de TAC.

El concurs va tenir un elevat nombre de participants, distribuïts en dues modalitats: 42 en la modalitat individual i 35 en la modalitat de centre. La major part de premis que es van atorgar els van patrocinar diferents empreses col·laboradores de l'àmbit de les TIC. Es va fer una jornada de lliurament de premis amb una conferència i una taula rodona.

La valoració d'aquest concurs és molt positiva perquè, d'una banda, hi va haver una participació molt elevada i, de l'altra, els treballs presentats van mostrar un grau de qualitat excel·lent.

Altres activitats

En els darrers cursos escolars la gestió de la resta de les activitats de formació en TAC s'ha traspassat als serveis educatius (CRP de la ciutat), amb el suport i l'atenció als actuals responsables.

Activitats formatives adreçades a millorar la funció educativa dels docents

Aquestes activitats volen incidir sobre estratègies metodològiques. Tracten d'adequar l'activitat dels docents als canvis derivats de la implementació dels continguts digitals:

- Aprofitament dels recursos d'Internet
- Aplicacions web 2.0
- Plataforma educativa Moodle
- La pissarra digital com a recurs per treballar a l'aula
- El lloc web del centre educatiu
- Estratègies en TAC per a l'educació infantil i cicle inicial
- Estratègies en TAC per a l'educació primària

Activitats que tenen com a objectiu millorar la competència en TAC

Aquestes activitats fan èmfasi en l'aplicabilitat a l'activitat educativa amb els alumnes.

- Conceptes bàsics per treballar amb les TAC
- Estratègies per treballar amb la fotografia a l'aula
- Treball amb la imatge fixa digital (aprofundiment)
- Enregistrament i muntatge de vídeo digital

Activitats que tenen com a objectiu donar suport als centres

El professorat no assisteix a aquestes activitats a títol individual sinó com a representant de centre. S'intenta aportar pautes metodològiques i procedimentals per millorar el desenvolupament de la seva funció específica (coordinació de TAC/TIC del centre, especialista d'educació especial, professorat d'anglès...).

Més informació:

www.edubcn.cat/tecnologiaeducativa



30. Ús social de les instal·lacions dels centres públics

En els darrers anys, a conseqüència de les inversions fetes pel Departament d'Ensenyament i per l'Ajuntament de Barcelona, els centres docents públics de la ciutat han millorat la qualitat i la funcionalitat dels seus equipaments i instal·lacions, per afavorir les condicions en què es desenvolupa l'activitat escolar.

En conseqüència, les instal·lacions escolars dels centres docents públics constitueixen un patrimoni de primer ordre dels ciutadans de Barcelona, que han vist incrementada l'oferta d'activitats també en horari extraescolar. Cada vegada és més intensiu l'ús social que es fa dels equipaments educatius.

La gestió de l'ús social de les instal·lacions dels centres públics té lloc als mateixos centres, que són els que estableixen acords de gestió amb les entitats, les institucions i els grups del territori.

Amb l'objectiu de conèixer la informació sobre els acords d'ús social a la ciutat, el Consorci va demanar informació als centres públics sobre l'ús social dels seus centres el curs 2011-2012. S'ha obtingut informació del 86,6 % dels centres públics.

Dades sobre l'ús social dels centres públics d'educació infantil i primària durant el curs 2011-2012

Dels centres que ens han facilitat informació sobre la cessió de les seves instal·lacions durant el curs 2011-2012, el 52,7 % havien establert convenis de cessió dels espais amb entitats o grups. Durant aquest període, 109 centres van signar un total 350 convenis de cessió dels espais, 232 de col·laboració continuada al llarg de tot el curs i 118 acords de cessió per a una activitat puntual.

RELACIÓ DE CONVENIS D'ÚS SOCIAL CONTINUAT PER DISTRICTES

Districte	Centres amb conveni	Nre. de convenis de cessió
Ciutat Vella	9	42
Eixample	9	37
Sants-Montjuïc	13	45
Les Corts	6	16
Sarrià - Sant Gervasi	5	18
Gràcia	6	17
Horta-Guinardó	16	44
Nou Barris	17	51
Sant Andreu	13	50
Sant Martí	15	30
Total	109	350

Un total de 252 entitats, organitzacions o grups diferents han signat convenis d'ús continuat o bé acords de cessió puntual amb centres educatius públics de la ciutat. Majoritàriament, les entitats són de caràcter esportiu (21,4 %), social (14,7 %) i de lleure (12,3 %).

TIPUS D'ENTITAT QUE HAN SIGNAT CONVENIS I ACORDS PUNTUALS DE CESSIÓ D'ESPAIS

Tipus d'organització	Nre. d'entitats	%
Acadèmiques	19	7,5 %
AMPA d'altres centres	2	0,8 %
Artisticoculturals	29	11,5 %
Centres educatius	8	3,2 %
Consorti d'Educació de Barcelona	4	1,6 %
Districtes municipals	15	6,0 %
Esportives	54	21,4 %
Exalumnes	4	1,6 %
Grups de pares i mares	12	4,8 %
Grups informals	5	2,0 %
D'immigrants	4	1,6 %
De lleure	31	12,3 %
Socials	37	14,7 %
Veïnals	11	4,4 %
Altres administracions	8	3,2 %
Altres	9	3,6 %
Total	252	100 %

Majoritàriament els convenis es van signar per dur a terme activitats de caire esportiu (39,1 %), de l'àmbit del lleure (17,7 %) i artisticoculturals (14,6 %).

TIPUS D'ACTIVITAT

Tipus d'activitat	Nre. d'acords	%
Artisticoculturals	51	14,6 %
Esportives	137	39,1 %
Formatives	30	8,6 %
De llengua	34	9,7 %
De lleure	62	17,7 %
Altres	36	10,3 %
Total	350	100 %

Més informació:

www.edubcn.cat/ca/centres_serveis_educatius/centres_educatius/gestio_centres



31. Ajuts de menjador

L'alumnat des de P-3 fins a 4t d'ESO escolaritzat en centres públics i concertats de famílies amb ingressos baixos pot tenir ajut individual de menjador per a tot el curs a través del seu centre educatiu. A la ciutat de Barcelona gestiona aquests ajuts el Consorci, mitjançant convocatòria pública des del curs 2008-2009. Poden sol·licitar l'ajut les unitats familiars que perceben uns ingressos bruts anuals no superiors al 75 % de l'indicador de renda de suficiència de Catalunya (IRSC), calculat en funció del nombre de membres computables de la unitat familiar.

Segons la situació de la renda familiar, l'ajut de menjador pot ser ordinari (3 euros/dia) o extraordinari (4 euros/dia). La renda familiar, el nombre de membres de la unitat familiar i, molt especialment, la situació de necessitat social són els criteris principals que es tenen en compte a l'hora d'atorgar els ajuts de menjador.

Són requisits indispensables per percebre aquest ajut:

- Utilitzar diàriament el servei de menjador, a excepció d'absència per malaltia o altres causes justificades degudament.
- No gaudir d'ajuts o subvencions pel mateix concepte, atorgats per altres administracions públiques o ens públics o privats.

En la convocatòria d'ajuts per al curs 2011-2012, una aportació extraordinària de 2.646.360 euros de l'Ajuntament de Barcelona va permetre una despesa final de 8.646.360 euros.

COMPARATIVA D'AJUTS DE MENJADOR

	2011-2012	2010-2011
Import total concedit	8.646.360 €	8.692.121 €
Sol·licituds totals	20.656	18.697
Sol·licituds admeses	16.550	15.008
Ajuts atorgats	16.550	15.008
Renda de tall*	5.916,63 €	5.800 €

* Renda màxima anual per membre de la unitat familiar que ha donat lloc a l'atorgament de l'ajut.

DADES PER DISTRICTES. CONVOCATÒRIA 2011-2012

	Sol·licituds rebudes	Ajuts concedits	Sol·licituds en llista d'espera	Ajuts denegats	Import total
Ciutat vella	2.191	1.863	0	356	933.774,57 €
L'Eixample	1.884	1.434	0	448	705.085,58 €
Sants-Montjuïc	2.624	2.123	0	512	1.091.814,60 €
Les Corts	624	461	0	165	211.999,62 €
Sarrià - Sant Gervasi	764	571	0	198	280.170,25 €
Gràcia	1.050	842	0	206	427.169,91 €
Horta-Guinardó	2.468	1.969	0	493	1.002.279,76 €
Nou Barris	3.576	2.909	0	679	1.625.617,80 €
Sant Andreu	2.272	1.786	0	449	953.317,65 €
Sant Martí	3.203	2.590	0	602	1.415.130,45 €
	20.656	16.550	0	4.106	8.646.360,20€

Mes informació:

www.edubcn.cat/ca/alumnat_i_familia

32. Suport a l'alumnat amb malalties prolongades

Els alumnes que cursen ensenyaments obligatoris en centres sostinguts amb fons públics (centres públics i concertats) i que pateixen una malaltia prolongada que els impedeix assistir a les classes poden rebre atenció educativa al domicili familiar o al centre hospitalari.

Aquest servei es pot demanar en qualsevol moment del curs escolar i està totalment regulat quant al procediment. Un mestre/a o professor/a treballa unes quantes hores setmanals amb l'alumne/a malalt/a a casa seva i alhora també es coordina amb el tutor o tutora del centre en el qual està matriculat. Això evita que perdi el contacte amb el desenvolupament del currículum durant el curs i, fins i tot, amb els seus companys.

DADES DEL SUPORT A DOMICILI

	2008-2009	2009-2010	2010-2011	2011-2012
Sol·licituds ateses	48	66	43	56
Recursos humans	48 mestres 1/3 de jornada de mestre setmanal per alumne	66 mestres 1/3 de jornada de mestre setmanal per alumne	44 mestres: 23 de primària 21 d'ESO 1/3 de jornada de mestre per alumne	35 mestres: 10 de primària 25 d'ESO 1/3 de jornada de mestre per alumne
Recursos materials: ordinadors portàtils en préstec	41	36	19	10

OBRES,
MANTENIMENT
I MILLORA DELS
CENTRES



33. Noves construccions

Les actuacions en curs o enllestides l'any 2012 són les que es detallen a continuació. Els imports no corresponen a les actuacions finalitzades, sinó al finançament en curs de les inversions que es duen a terme.

	Inversió 2012
Nous centres	4.469.449,01 €
Escoles bressol	3.354.955,75 €

Actuacions	
Escola Drassanes	EBM Albí
Escola Mediterrània	EBM La Filadora
Escola Sant Martí	EBM El Timbal
Escola Fluvià	EBM Els Patufets de Navas EBM Jaén

34. Manteniment i neteja dels centres

El Consorci també gestiona el petit i el gran manteniment, la neteja i els consums dels centres educatius. Una referència significativa de la magnitud de les actuacions de manteniment, neteja i consums s'obté considerant les superfícies totals dels edificis en què s'actua: 1.050.000 metres quadrats construïts i 670.000 metres quadrats de patis de joc.

MANTENIMENT

Les dades més significatives són les següents:

	2012
Import	7.113.304 €
Nre. d'ordres de treball	10.820
Nre. de centres	405

NETEJA

Les dades més significatives són les següents:

	2012
Import	16.881.277 €
Nre. de centres	317

CONSUMS

Traspàs fet l'any 2012 per l'Ajuntament de Barcelona per als subministraments a diversos centres educatius:

2011	Pòlisses			TOTAL
	Electricitat	Aigua	Gas	
Nre. de pòlisses	293	277	241	811
Import	4.279.165,87 €	823.094,15 €	2.484.695,90 €	7.586.955,92 €

35. Millores i inversions

A CONTINUACIÓ ES REFEREIXEN ALGUNES DE LES ACTUACIONS MÉS RELLEVANTS A CÀRREC DEL PRESSUPOST 2012:

Inversions 2012	10.549.217,00 €
Actuacions d'inversions destacables	CFA Barri Gòtic
	Escola Alexandre Galí
	Escola d'Arts La Massana
	Conservatori Municipal de Música
	Institut Escola del Treball
	Escola Seat
	Escola Turó del Cargol
	Escola Jovellanos
	Institut Escola Roquetes
	Escola Mestre Enric Gibert
	Escola Els Porxos
	Serveis Educatius Sant Martí
	EBM El Caminet del Besòs
	Escola Emili Juncadella
	Institut Infanta Isabel d'Aragó

FINANÇAMENT DE LES INTERVENCIIONS

Les actuacions descrites s'han finançat de la manera següent:

	Inversions 2012
Generalitat de Catalunya	1.696.018 €
Ajuntament de Barcelona	8.853.199 €
Total 2012	10.549.217 €

36. Pla d'escoles bressol

LA PLANIFICACIÓ DE NOVES ESCOLES BRESSOL ES RESUMEIX EN EL QUADRE QUE FIGURA A CONTINUACIÓ:

Districte	Escola Bressol	Ubicació	Places	Gestió	Data d'inauguració
Horta-Guinardó	EBM ALBÍ (S) (Sigüenza)	C. de Bernat Bransi, 3-9	81	Consorti	9 de gener de 2012
Sant Andreu	EBM LA FILADORA (Fabra i Coats)	C. de Parellada, 25	119	Consorti	9 de gener de 2012
Gràcia	EBM CASPOLINO (Neptú)	C. de Neptú, 12	81	Consorti - Districte de Gràcia	Gener del 2013
Sant Andreu	EBM ELS PATUFETS DE NAVAS (Casernes de Navas)	C. de Las Navas de Tolosa, 312	81	Consorti- PMH	12 de setembre de 2012
Gràcia	EBM JAÉN	C. de Jaén, 22-26	119	Consorti	12 de setembre de 2012



37. Relacions institucionals

L'activitat en aquest àmbit consisteix a donar resposta de manera regular i continuada a demandes d'informació i documentació procedents de les institucions següents:

- Síndic de Greuges de Catalunya.
- Síndica de Greuges de Barcelona.
- Parlament de Catalunya.
- Ajuntament de Barcelona.
- Gerència dels districtes.

Aquestes demandes s'han presentat directament a la presidència del Consorci o indirectament a través de les dues administracions consorciades: el Departament d'Ensenyament i l'Ajuntament de Barcelona.

Institucions	Expedients amb data 11/2012
Síndic de Greuges de Catalunya	143
Síndic de Greuges de Barcelona	17
Parlament de Catalunya a la Mesa del Parlament	118 preguntes presentades pels grups parlamentaris
Ajuntament de Barcelona	127 preguntes, iniciatives i altres demandes de seguiment, presentades pels grups municipals a l'alcalde, a la Regidoria d'Educació, a la Comissió de Cultura, Coneixement, Creativitat i Innovació o als districtes municipals
Informes per a la Comissió de Cultura, Coneixement, Creativitat i Innovació	<ul style="list-style-type: none"> • L'Escola inclusiva a la ciutat de Barcelona • Pla integral de millora de l'escolarització i el tractament de l'absentisme escolar de Barcelona • Proposta de revisió dels criteris per a la delimitació de les àrees d'influència a la ciutat de Barcelona • Informe de preinscripció 2012-2013

38. Informes

Durant el curs 2011-2012 s'han elaborat els informes següents:

Informe d'inici de curs

Edicions: curs 2008-2009, curs 2009-2010, curs 2010-2011 i curs 2011-2012

Data de publicació: setembre

Aquest informe és un recull de les novetats més significatives del sistema educatiu i dels centres de la ciutat a l'inici del curs escolar. Inclou les dades provisionals de matrícula per al nou curs.

L'escolarització a la ciutat de Barcelona

Edicions: curs 2007-2008, curs 2008-2009, curs 2009-2010 i curs 2010-2011

Data de publicació: abril

Per quart any consecutiu, el Consorci ha publicat l'informe anual d'escolarització. Aquest informe permet dimensionar el sistema educatiu a la nostra ciutat i prendre el pols de les tendències fonamentals pel que fa a l'evolució de la població en edat escolar, els recursos, l'oferta d'ensenyaments i el procés d'accés a l'escolarització pròpiament dit. A l'informe es mantenen les sèries evolutives iniciades l'any 2007.

Les dades procedeixen del Departament d'Ensenyament de la Generalitat, del Departament d'Estadística de l'Ajuntament de Barcelona, de l'Institut Nacional d'Estadística (INE), de l'Institut d'Estadística de Catalunya (Idescat), de l'Institut d'Avaluació del Ministeri d'Educació i Ciència, del Consell Superior d'Avaluació i del Consorci.

La informació s'organitza en dos grans blocs: en primer lloc, el bloc genèric de ciutat i, en segon lloc, el detall per districtes, amb el mapa i la llista dels centres.

Informe sobre el procés de preinscripció

Edicions: curs 2007-2008, curs 2008-2009, curs 2009-2010, curs 2010-2011 i curs 2011-2012

Data de publicació: entre abril i juliol, segons els diferents ensenyaments.



Aquest informe és un recull de dades i indicadors generats en els processos de preinscripció als diferents ensenyaments sostinguts amb fons públics: escoles bressol de 0 a 3 anys, educació infantil i primària, educació secundària obligatòria i ensenyaments postobligatoris.

Més informació:

www.edubcn.cat/ca/el_conSORCI/documents_de_referencia

39. Col·laboració amb el Consell Escolar Municipal i els consells de districte

Relació de temes tractats pel Consorci al Consell Escolar Municipal de Barcelona, als consells escolars de districte o a les seves comissions de treball durant el curs 2011-2012:

- Novetats a l'inici del curs 2011-2012.
- Pla de Treball del Consorci d'Educació 2010-2011.
- L'escola inclusiva a la ciutat de Barcelona.
- Pla integral de millora de l'escolarització i tractament de l'absentisme escolar de Barcelona.
- Informe de preinscripció 2012-2013.
- Informe d'escolarització a la ciutat de Barcelona del curs 2011-2012.
- Memòria del Consorci del curs 2010-2011.
- Ús social de les instal·lacions escolars.

Aquest curs 2011-2012, i seguint la línia dels últims cursos, amb la necessària col·laboració entre el Consorci i els districtes municipals tal com s'ha fet els darrers cursos, s'ha elaborat un informatiu periòdic amb les dades més rellevants i actualitzades de l'àmbit educatiu de cada districte municipal i dels seus centres educatius: oferta educativa obligatòria i postobligatòria, escolarització, procés de preinscripció, seguiment del Pla d'absentisme escolar, programes educatius, convocatòries d'ajuts, seguiment de les construccions i obres de millora, i ús social dels centres educatius.

Aquests informes, juntament amb el recull estadístic *L'escolarització a la ciutat de Barcelona. Curs 2011-2012*, que el Consorci publica cada curs, han de permetre tenir una visió global de la dimensió educativa de cada districte i la seva evolució.

40. El web del Consorci: www.edubcn.cat

Durant el curs 2011-2012, el web del Consorci ha continuat oferint informació sobre l'actualitat educativa a la ciutat de Barcelona a més de 420.000 visitants. Aquest espai, per tant, continua sent un espai de referència per a la comunitat educativa.

Fa dos anys de la implementació de la versió actual del web, el qual manté una organització concebuda per oferir l'actualitat als diferents col·lectius als quals s'adreça: alumnat, famílies, professorat, direccions dels centres, personal d'administració i serveis, AMPA, etc. S'ha mantingut, doncs, l'organització en cinc grans apartats temàtics, a cadascun dels quals s'accedeix des de la barra de menús de la pàgina principal. Ofereix una *subhome* pròpia que permet la gestió de destacats propis. Durant aquest curs s'han publicat uns 150 d'aquests destacats.

A través de les notícies, ens hem fet ressò de 68 actes en què el mateix Consorci o algun dels centres que aquest gestiona han estat els protagonistes.

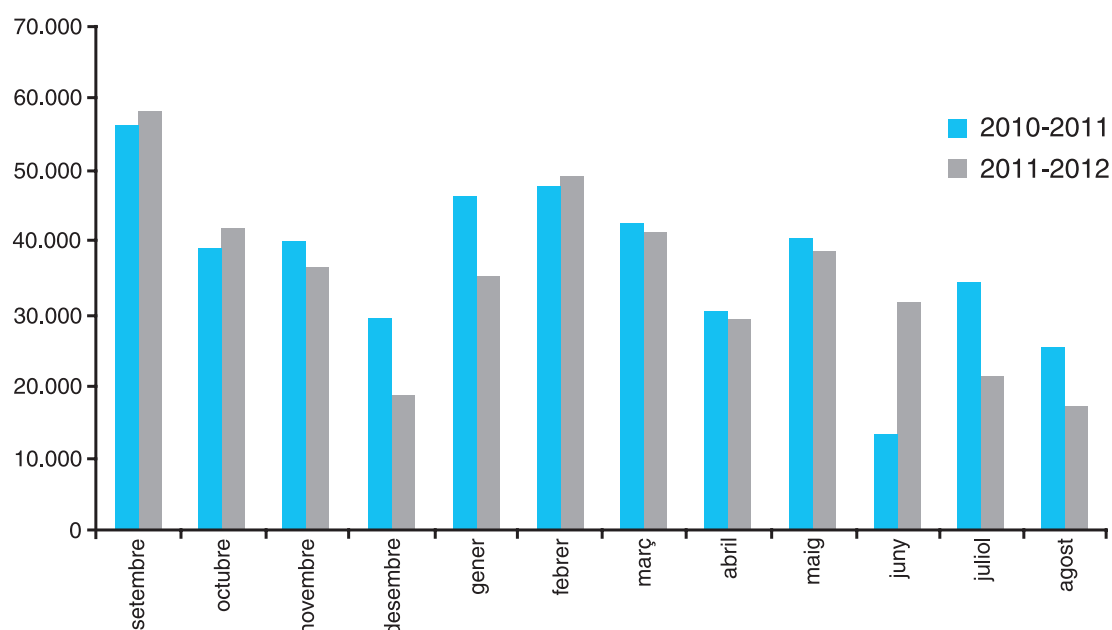
D'altra banda, per mitjà de l'agenda s'ha fet difusió d'unes 70 activitats relacionades amb el món educatiu que es duen a terme a la ciutat de Barcelona.

Aquesta és l'estructura de continguts del web, que s'ha anat actualitzant i ampliant:

- **El Consorci.** S'ha mantingut al dia la informació institucional sobre què és el Consorci, quina és la seva composició, on està ubicat, formularis de consultes; s'han publicat els documents elaborats pel Consorci (informes d'escolarització, memòria d'activitat) i també notes, dossiers de premsa i informació sobre la imatge corporativa.
- **Alumnat i famílies.** S'ha fet difusió d'informació relacionada amb els ajuts de menjador i altres beques i ajuts. També s'ha informat sobre preinscripció i matrícula (informació sobre les àrees d'influència, adscripcions, etc). S'ha publicat la guia de centres i serveis de Barcelona, la guia de la FP, etc.
- **Professorat i PAS.** S'ha mantingut al dia la informació de recursos humans. S'ha fet difusió dels processos d'oferta pública, s'han actualitzat periòdicament les llistes de borses de treball, etc. S'han elaborat i actualitzat diversos formularis per fer tràmits i sol·licituds.
- **Centres i serveis educatius.** S'ha donat accés al cercador de centres i als serveis educatius de la ciutat. S'ha ampliat la informació sobre l'absentisme escolar, el circuit de prevenció i la seguretat. També s'ha fet una part del procés de tramesa de sol·licituds d'ajuts de menjador a través de l'àrea privada de centres, etc.
- **Suport educatiu i recursos.** S'ha donat tota la informació relativa a la formació que es gestiona des del Consorci, s'ha mantingut al dia la informació de programes i accions que promoguts i gestionats pel Consorci.

Cadascuna de les diferents àrees del Consorci és la responsable de produir els continguts que es publiquen al web.

DADES COMPARATIVES DEL NOMBRE TOTAL DE VISITANTS DIFERENTS PER MESOS

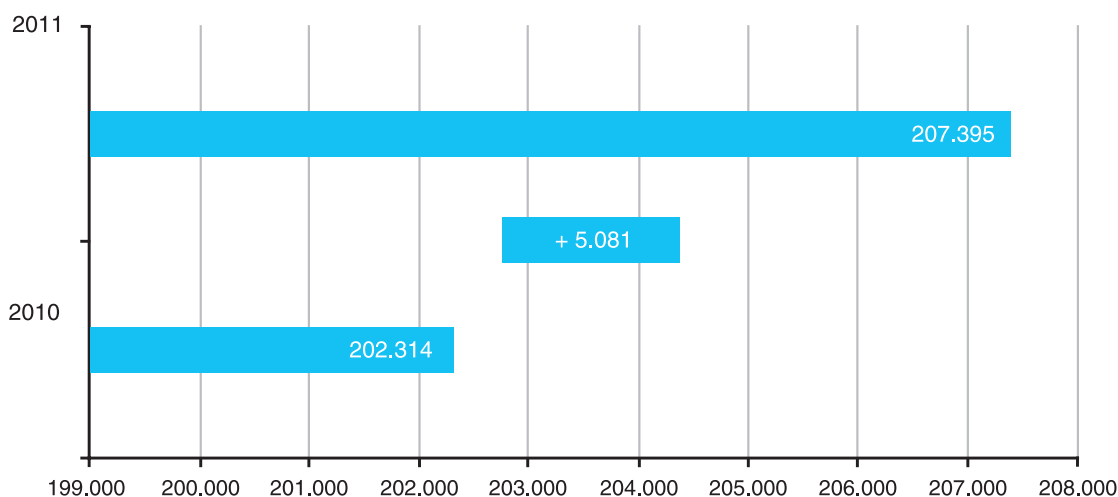




De l'1/09/2011 al 31/08/2012

Visitants únics	420.117
Visites	770.212
Pàgines visitades	5.330.104

NOMBRE DE VISITANTS DEL PERÍODE GENER-MAIG DE 2010 I 2011



Més informació:

www.edubcn.cat

41. Bloc: *Fem escola a Barcelona*

Fem escola a Barcelona (bloc.edubcn.cat) és un espai dedicat als centres educatius de Barcelona, al seu professorat i al teixit educatiu en general, per compartir iniciatives, experiències i opinions educatives diverses.

No es tracta, doncs, d'un mitjà corporatiu basat en la informació (funció que es duu a terme a través del web). El que es pretén des del seu naixement l'any 2009 és crear un marc on sigui possible l'intercanvi d'experiències, projectes, opinions i testimonis entre la gent que treballa en el camp de l'educació a Barcelona, per tal d'avançar en el foment del concepte de comunitat educativa.

Durant el curs 2011-2012 s'han publicat un total de 89 apunts (*posts*). Un cop al mes s'envia un butlletí electrònic amb els últims articles publicats en el blog a uns 14.419 subscriptors, docents de l'escola pública i privada concertada de la ciutat de Barcelona, entre d'altres.

L'espai va néixer com un híbrid entre butlletí i blog, però de mica en mica ha guanyat força el format blog. Així, ha canviat de títol i ara es diu *Fem escola a Barcelona*, per aconseguir

que els centres siguin els emissors principals de contingut i sentin l'espai com a propi. També s'ha obert una nova secció, *De blog en blog*, on es mostren els diferents blogs creats pels mateixos centres educatius, per tal d'ajudar-los a aconseguir més cobertura.

El volum de visites ha estat de 22.040; el d'usuaris, de 16.884, i la quantitat de pàgines vistes, de 43.587, amb un balanç de 131 comentaris. Des de la creació del blog, un total de 114 persones hi han col·laborat per compartir experiències i bones pràctiques.

L'espai s'ha consolidat i es va fent un lloc any rere any entre els mestres de Barcelona. Tot i així, cal continuar millorant la difusió de l'espai i assolir més participació dels lectors. Per aconseguir que l'espai sigui més dinàmic, s'ha incorporat la possibilitat de compartir els articles a totes les xarxes socials i s'ha donat més importància als comentaris dels seguidors a la pàgina inicial (*home*).



42. Atenció als usuaris

L'Oficina d'Atenció facilita la informació i agilita els tràmits als usuaris dels Consorci: famílies, centres educatius, professionals i proveïdors.

La implantació del model d'oficina d'atenció integrada possibilita l'atenció àgil i eficaç als diferents col·lectius d'usuaris del Consorci, mitjançant l'atenció i la informació multicanal: presencial, telefònica i telemàtica.

ATENCIÓ PRESENCIAL. OFICINA D'ATENCIÓ

Persones ateses	ANY 2009	Mitjana mensual	ANY 2010	Mitjana mensual	ANY 2011	Mitjana mensual	ANY 2012*	Mitjana mensual
Professionals/registre	40.555	3.380	29.890	2.491	38.285	3.190	25.337	3.167
Informació a famílies	19.295	1.608	17.070	1.423	23.945	1.995	12.084	1.511
Tramitacions d'escolarització	2.609	217	1.054	88	2.203	184	1.138	142
Total	62.459	5.205	48.014	4.001	64.433	5.369	38.559	4.820

*Dades del 2012: gener-agost



ATENCIÓ TELEFÒNICA. CENTRALETA DE CAPÇALERA

Registre de trucades per àmbits	Total 2009	Mitjana mensual	TOTAL 2010	Mitjana mensual	TOTAL 2011	Mitjana mensual	TOTAL 2012*	Mitjana mensual
Recursos humans	39.131	3.261	34.114	2.843	49.203	4.100	24.606	3.076
Beques i títols	19.815	1.651	24.865	2.072	33.868	2.822	18.362	2.295
Escolarització	7.571	631	9.297	775	17.082	1.424	12.143	1.518
Direcció de centres	8.105	675	10.500	874	13.361	1.114	8.332	1.042
Inspecció	9.325	777	9.169	764	13.752	1.146	9.480	1.185
Informació generalista	7.798	650	7.131	595	10.058	838	5.661	708
Altres	27.489	2.291	9.917	826	10.861	905	6.887	861
Total	119.234	9.937	104.993	8.749	148.185	12.349	85.471	10.684

*Dades del 2012: gener-agost

TELÈFON VERMELL

Atenció preferent a les direccions dels centres educatius.

Àmbits d'actuació	Total de trucades 2010	%	Total de trucades 2011	%	Total de trucades 2012*	%
Recursos humans	716	36,68	900	36,76	558	43,49
Beques i títols	134	6,86	136	5,56	36	2,81
Escolarització	189	9,68	213	8,70	115	8,96
Direcció de centres	570	29,20	784	32,03	397	30,94
Inspecció	220	11,27	264	10,78	93	7,25
Altres	123	6,31	151	6,17	84	6,55
Total	1.952	100,00	2.448	100,00	1.283	100

* Dades del 2012: gener-agost

ATENCIÓ TELEMÀTICA

Web edubcn.cat: correu electrònic generalista de contacte amb el Consorci

En el període gener-agost del 2012 s'han rebut 925 correus electrònics. Destaca el nombre de correus que sol·liciten informació sobre el procés de preinscripció i matrícula (405) i sobre la gestió de beques i ajuts (117)

REGISTRE DE DOCUMENTS

Tipus de documents	2009	Mitjana mensual	2010	Mitjana mensual	2011	Mitjana mensual	2012*	Mitjana mensual
Entrada presencial	59.350	4.946	65.344	5.445	54.299	4.525	25.966	3.246
Sortida	25.908	2.159	32.012	2.668	28.008	2.334	16.956	2.120

* Dades del 2012: gener-agost

43. Gestió pressupostària: ingressos i despeses

Pressupost 2012		Pressupost inicial
Ingressos		
311.0001	Drets de matrícula	1.521.587
410.0009	Del Departament d'Ensenyament	67.461.976
460.0009	Altres transferències d'ajuntaments	60.730.875
690.0013	Aportacions per actuacions per compte del Departament d'Ensenyament	1.500.000
695.0001	Aportacions per actuacions per compte d'altres administracions que participen en l'entitat perceptora	41.188.825
Total pressupost ingressos		172.403.263

Pressupost 2012		Pressupost inicial
Capítol I		
120.0001	Retribucions bàsiques	18.039.074
121.0001	Retribucions complementàries	22.432.743
132.0002	Retribucions del personal laboral	6.104.904
151.0001	Gratificació per serveis extraordinaris	115.801
160.0001	Seguretat Social	13.015.621
160.0002	MUFACE	36.010
160.0004	Altres règims de previsió social	389.169
171.0001	Aportacions a plans de pensions	29.662
173.0001	Despeses socials	31.351
Total capítol I		60.194.335

Capítol II		
200.0002	Altres lloguers i cànon de terrenys, béns naturals, edificis i altres construccions	3.474.235
202.0001	Lloguers i cànon d'equips per a processament de dades i programari	8.723
210.0001	Conservació, reparació i manteniment de terrenys, béns naturals, edificis	8.113.812
212.0001	Conservació, reparació i manteniment d'equips per a processament de dades	10.000
213.0001	Manteniment d'altre immobilitzat material	78.000
220.0001	Material d'oficina no inventariable	82.000
220.0002	Premsa, revistes, llibres i altres	1.000
221.0001	Aigua i energia	8.000.632
222.0001	Despeses postals, missatgeria i altres similars	45.000
223.0001	Transports	2.800.000
224.0001	Despeses d'assegurances	24.500
226.0002	Despeses protocol·làries i de representació.	24.700
226.0003	Publicitat, difusió i campanyes institucionals	88.739
226.0004	Jurídics i contenciosos	6.000
226.0005	Organització de reunions, conferències i cursos	49.660
226.0007	Publicacions i edictes als diaris oficials	71.000
226.0008	Funcionament de centres i serveis propis amb gestió autònoma	12.772.952
226.0010	Premis	18.742



Pressupost 2012		Pressupost inicial
226.0028	Unitats d'escolarització compartida	1.673.591
226.0033	Desenvolupament de programes de seguretat i salut laboral al treball per a prevenció de riscos	580.000
226.0037	Actuacions singulars de suport a centres educatius	200.726
226.0039	Despeses per serveis bancaris	5.000
226.0088	Altres despeses de funcionament	1.213.893
226.0089	Altres despeses diverses	71.336
227.0001	Neteja i sanejament	18.045.297
227.0002	Seguretat	93.383
227.0005	Estudis i dictàmens	437.610
227.0006	Serveis de menjador	154.296
227.0007	Gestió de centres i serveis	60.062
227.0010	Serveis de suport a centres i col·lectius	2.032.025
227.0014	Serveis de formació	48.000
227.0089	Altres treballs realitzats per altres empreses	215.296
228.0001	Serveis informàtics i de telecomunicacions realitzats per entitats de la Generalitat	267.485
228.0004	Serveis informàtics i de telecomunicacions realitzats per altres entitats	295.662
230.0001	Dietes, locomoció i trasllats	17.600
Total capítol II		61.081.007
Capítol IV		
442.0001	Transferències corrents a consorcis dependents del sector públic de la Generalitat	1.784.304
461.001	Transferències corrents a consorcis dependents de les corporacions locals	16.000
480.0001	Transferències corrents a famílies	6.638.792
Total capítol IV		8.439.096
Capítol VI		
610.0002	Inversions en edificis i altres construccions per compte aliè	42.688.825
Total capítol VI		42.688.825
Total pressupost despeses		172.403.263

44. Gestió de personal

El Consorci gestiona un total aproximat d'unes 10.000 persones, que constitueixen les plantilles dels centres docents públics de la ciutat de Barcelona i la seu central del Consorci, a les quals cal afegir un total de 4.700 contractacions anuals en concepte de substitucions (mitjana de persones/any, unes 700 aproximadament).

Mitjançant el web, el Consorci posa a l'abast dels seus treballadors i treballadores la informació necessària per respondre a les consultes més habituals pel que fa a tramitació, normativa i selecció de personal; al mateix temps, facilita els documents per fer els tràmits que el personal del Consorci pugui necessitar.

Actuacions més destacades

- Finalització del procés d'oferta pública de personal docent municipal de l'any 2008.
- Aplicació de la normativa sobre mesures específiques de personal:
 - Llei 1/2012, de 22 de febrer, de pressupostos de la Generalitat de Catalunya per al 2012
 - Llei 5/2012, de 20 de març, de mesures fiscals, financeres i administratives i de creació de l'impost sobre les estades en establiments turístics.
 - Acord de Govern, de 28 de febrer, sobre la contenció de plantilles i limitacions als nomenaments i contractacions de personal temporal en l'exercici pressupostari 2012.
 - Acord de Govern 29/2012, de 27 de març, d'aplicació de mesures excepcionals en matèria de personal docent no universitari dependent de la Generalitat de Catalunya durant el període 2012-2015.
 - Real Decreto-ley 14/2012, de 20 de abril, de medidas urgentes de racionalización del gasto público en el ámbito educativo.
 - Acord de Govern 44/2012, de 29 de maig, pel qual s'adopten mesures excepcionals de reducció de les despeses de personal per a l'exercici 2012 i s'adequa l'Acord de Govern de 28 de febrer de 2012.
 - Acord de Govern 60/2012, de 26 de juny, pel qual es modifiquen l'Acord de Govern 71/2011, de 10 de maig, i l'Acord de Govern 29/2012, de 27 de març, pels quals s'adopten mesures excepcionals en matèria de personal docent no universitari dependent de la Generalitat de Catalunya durant el període 2012-2015.
- Disseny, elaboració i posada en marxa de l'aplicatiu de control horari del personal de la seu central del Consorci.

A més d'aquestes actuacions, la gestió ordinària implica:

Selecció de recursos humans

Nomenaments telemàtics (borsa de treball del Departament d'Ensenyament)

Concursos

Oferta pública

Borses de treball

Tràmits i sol·licituds

Permisos i llicències

Situacions administratives diverses

Gestió econòmica. Nòmines

Documents genèrics

Prevenió de riscos laborals

Informació general i documents

Més informació:

www.edubcn.cat/ca/professorat_i_pas



45. Coordinació de TIC

L'àrea de Coordinació de TIC del Consorci duu a terme la coordinació i gestió de les TIC tant pel que fa als serveis centrals com als centres adscrits dins de l'àmbit competencial del Consorci.

Deixant de banda les tasques de coordinació pròpies i necessàries per a la gestió global de l'àrea, les altres tasques es duen a terme segons tres àmbits ben diferenciats:

- Funcional: Definició, gestió i desenvolupament de projectes informàtics segons els requeriments traslladats pels usuaris i d'acord amb les tasques a desenvolupar en la feina diària dins el Consorci.
- Territori: S'encarrega de la gestió de tots els aspectes relacionats amb el funcionament de les TIC als centres educatius de la ciutat.
- Tècnic: Suport i atenció davant d'incidències tècniques que impactin en el servei informàtic que es rep per part de l'usuari.

Àmbit funcional

Des de l'àmbit funcional de Coordinació de TIC en aquest període s'han gestionat 17 projectes diferents, que engloben des de solucions internes per a la gestió de la informació pròpia del Consorci fins a solucions subministrades als centres per a la recaptació d'informació, desenvolupats tant amb recursos propis com a través d'empreses contractades per a la seva execució.

Aquestes feines es complementen amb tasques de suport, assessorament i estudi de futures solucions necessàries o útils per al Consorci.

Actuacions destacades:

- Consultoria per a la selecció de l'eina més adient per a la gestió de recursos humans.
- Anàlisi i desenvolupament de l'eina per a la gestió única d'informació de centres.
- Definició de l'arquitectura de la informació bàsica per a la institució.
- Disseny i desenvolupament de la solució per a la gestió d'ajuts a menjador.
- Definició i desenvolupament de l'eina de gestió interna del Consorci.

TOTAL PROJECTES GESTIONATS

	2011	2012	Total
Total projectes encetats	11	6	17

Àmbit de Territori

L'atenció a centres educatius en l'àmbit de Coordinació de TIC es concreta en els eixos següents:

Suport i assessorament als centres educatius de la ciutat

Es respon a qualsevol consulta o incidència relacionada amb les TIC als centres educatius. (en conjunt, s'han dedicat gairebé 900 hores a aquesta tasca). També es fan visites als centres (60) per assessorar-los i orientar-los en l'ús correcte de les infraestructures i dels serveis.

Coordinació de les empreses de servei en TIC

Els centres i serveis educatius de la ciutat tenen a la seva disposició diferents serveis de suport. Ofereixen aquests serveis empreses que es gestionen amb un seguiment diari de les incidències i amb reunions periòdiques amb els responsables.

Relació amb entitats

Coordinació de TIC manté reunions periòdiques amb tots els agents institucionals (Departament d'Ensenyament, Ajuntament) implicats en l'entramat de contractació i tutela de les empreses i serveis TIC.

Àmbit Tècnic

Des de l'àmbit tècnic es treballa en dues vessants: el suport a la resolució de les incidències dels usuaris, i la construcció i el manteniment dels sistemes i les infraestructures necessaris per al funcionament de l'entitat.

Actuacions destacades:

- Adequació del CPD.
- Estudi i implementació del sistema Wi-Fi.
- Implementació del sistema de control horari.
- Projecte de continuïtat dels sistemes i la infraestructura bàsica.
- Implementació d'un sistema de tallafoc (*firewall*) per al Consorci.

VOLUM D'INCIDÈNCIES REBUDES

	Setembre	Octubre	Novembre	Desembre	Gener	Febrer	Març	Abril	Maig	Juny	Juliol	Agost	Totals
Incidències tancades	564	241	241	162	229	466	338	305	564	241	241	162	3.204

