



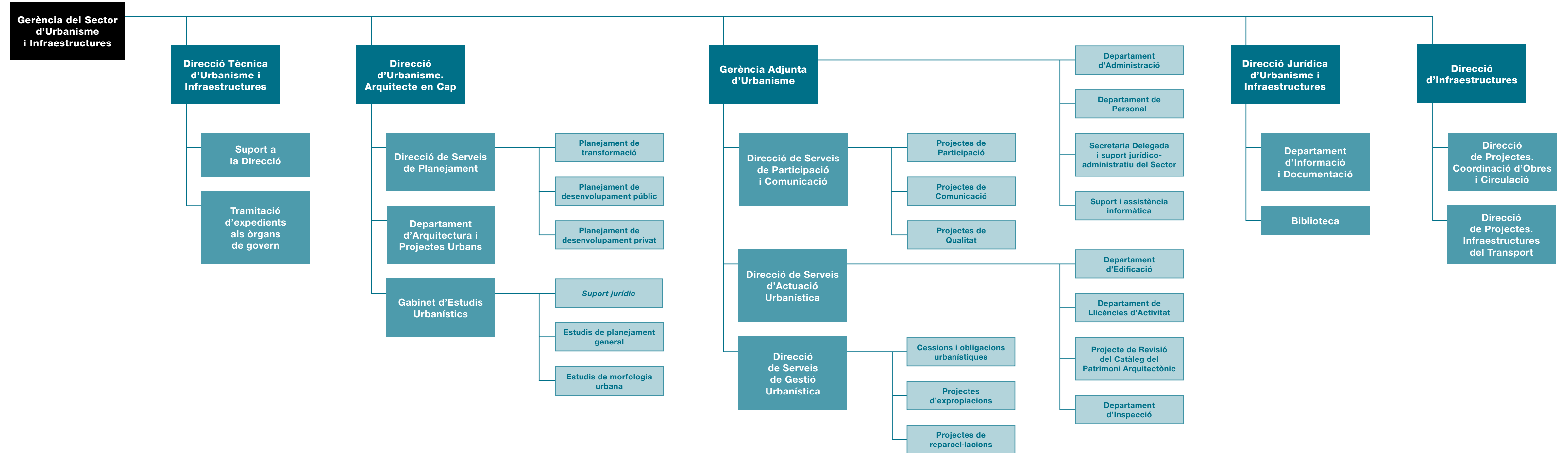
M 09

Sector d'Urbanisme i Infraestructures

Memòria 2009

Organigrama del Sector d'Urbanisme i Infraestructures

Estructura organitzativa de la Gerència del Sector d'Urbanisme i Infraestructures, juliol de 2009.



Secretaria Delegada i suport jurídic-administratiu

Les seves funcions són les següents:

- *Donar suport jurídic-administratiu* als òrgans directius i operatius del Sector i exercir les funcions pròpies de secretaria comprensives de la fe pública i l'assessorament legal preceptiu per delegació del secretari general de la Corporació, d'acord amb les normes legals i reglamentàries aplicables en cada cas, i amb la finalitat de garantir la legalitat de l'actuació del Sector en tots els seus aspectes i les seves manifestacions.
- *Instrucció, tramitació i seguiment* dels expedients relatius als projectes d'urbanització tant d'iniciativa municipal com d'iniciativa privada, fins a la seva aprovació definitiva.
- *Preparació i revisió* de la documentació relativa als òrgans de govern municipal, per al regidor o la regidora i per al gerent del Sector, per a l'aprovació dels projectes d'urbanització i dels instruments urbanístics (planejament i gestió), tant del propi Sector com també de les societats que en depenen (22@bcn,S.A., B:SM, BIMSA, Bagursa, Agència de promoció del Carmel i entorns, sa.), com també d'alguns districtes i societats municipals, com ProEixample, S.A., Focivesa (Foment de Ciutat Vella, S.A.) Regesa (Societat Metropolitana de Rehabilitació i Gestió, S.A.), Barcelona Sagrera Alta Velocitat, S.A. i altres.
- *Exercir les funcions pròpies de secretaria* esmentades en el primer punt, en relació amb els expedients de responsabilitat patrimonial de l'Administració, tant del Sector com de les societats que en depenen (22@bcn,S.A., B:SM, BIMSA i Bagursa), els districtes i altres societats municipals (Agència de promoció del Carmel i entorns sa., ProNouBarris, Focivesa, ProEixample, etc.).
- *Exercir les funcions pròpies de secretaria* del Consorci del Campus Interuniversitari Diagonal-Besòs.

Xavier Paton i Morales | Director de Participació i Comunicació

Direcció de Serveis de Participació i Comunicació

La Direcció s'organitza en tres camps d'actuació: comunicació, participació i qualitat.

Aquesta Direcció desenvolupa els tres programes mitjançant un equip, el qual assumeix les funcions que es realitzen a partir del propi Decret de creació de la Direcció. Aquestes són les següents:

- *Promoure la participació ciutadana en els projectes d'urbanisme*, tot informant sobre els processos que es volen desenvolupar participativament, recollint les propostes que representin millores qualitatives per al benestar dels veïns i les veïnes i debatre en un marc de respecte i consideració les idees, com també consensuar les decisions sobre el desenvolupament urbanístic.
- *Gestionar, mitjançant el sistema Iris, les incidències, els suggeriments i les queixes* relacionades amb el Sector d'Urbanisme i Infraestructures que arriben dels ciutadans per diferents vies, com ara el web de l'Ajuntament, el telèfon d'atenció ciutadana o el registre. Es porta a terme el recull, la selecció i el seguiment d'aquestes incidències que entren per aquest canal.
- *Emmagatzemar una important quantitat d'imatges de les diferents obres de la ciutat*, tant actuals com antigues, i també les virtuals que il·lustren l'acabat d'obres encara en execució.
- *Gestionar la Sala Barcelona*. Es fa el control de les visites i l'assistència tècnica.
- *Portar a terme la producció editorial*, en coordinació amb la Impremta Municipal, dels diferents materials de comunicació i suport per als esdeveniments, les mostres i les exposicions.
- *Col·laborar i fer el seguiment de la imatge corporativa dels elements de comunicació de les obres*, en coordinació amb els responsables de comunicació dels diferents operadors d'actuacions urbanístiques a la ciutat.



Fer el desenvolupament i el seguiment de la comunicació de totes aquelles actuacions urbanístiques que tenen afectació a la via pública segons les directrius del Comitè d'Obres i Circulació de Barcelona.

- *Elaborar i muntar les diferents presentacions en format PowerPoint necessàries per a la Gerència i per a la resta d'òrgans directius del Sector*, incloent-hi els comitès executius, les comissions de govern, les comissions d'urbanisme, infraestructures i habitatge. Preparar, elaborar i muntar les presentacions que són necessàries per portar en els viatges a fora de la ciutat o en el cas que vinguin visites tant del territori com de fora.
- *Elaborar informes i indicadors de gestió mensuals per a la Gerència municipal, fer el seguiment del mapa estratègic i el quadre de comandament del Sector, com també elaborar la Memòria anual.*

Projectes de Participació

Processos participatius, 2009		
	Sessions	Mitjana d'assistents
Can Batlló	2	20
Casernes de Sant Andreu	3	20
Mitre-Travessera	1	23
ARE Vallbona	1	15
Canòdrom	2	27
Caserna de Navas	2	30
Degà Bahí	1	32
MPGM Fabra i Coats	3	30
Glòries	9	10
Estació de Rodalies Sagrera	4	35
TAV	22	(*)
MPGM Terrenys de la presó de la Trinitat Vella	6	15
Total	56	

(*) Les mitjanes depenen de si es tracta de comissions de seguiment (7): 50 assistents de mitjana, grups de treball (9): 20 assistents de mitjana o bé comissions de seguiment dels diferents pous del TAV (6): 12 assistents de mitjana. ARE, àrea residencial estratègica; MPGM, Modificació del Pla General Metropolità; TAV, tren d'alta velocitat.

Exposició sobre la Ronda de la Guineueta Vella

Conjuntament, el Sector d'Urbanisme i Infraestructures, el districte de Nou Barris, Regesa i Barcelona Regional, una vegada que es va aprovar la proposta de Modificació del Pla General Metropolità al nord de la Ronda de la Guineueta Vella a Canyelles el 22 de gener de 2009, van preparar una exposició amb la informació de la proposta.

Aquesta exposició va estar instal·lada al mercat de Canyelles durant el mes d'abril i abans del 20 de maig es va traslladar a la seu del districte de Nou Barris, al carrer del Doctor Pi i Molist, 133.



Exposició sobre els Tres Turons

Conjuntament, el Sector d'Urbanisme i Infraestructures, el districte de Gràcia, el districte d'Horta-Guinardó i l'Agència de promoció del Carmel i entorns, sa., una vegada que es va aprovar la proposta de Modificació del Pla General Metropolità en l'àmbit dels Tres Turons el 22 de gener de 2009, van preparar una exposició amb la història, els antecedents, l'estat actual i el futur del parc i els seus voltants immediats.

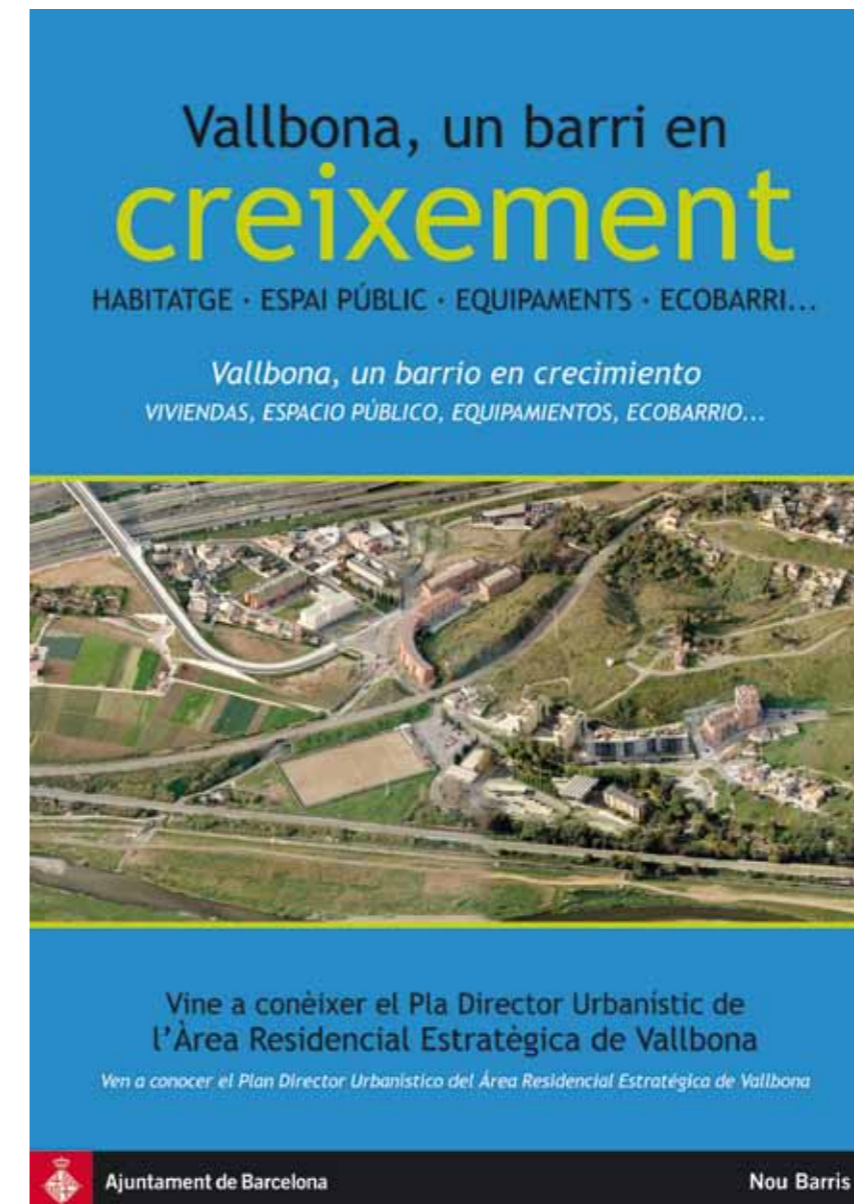
Aquesta exposició va estar instal·lada al centre cívic del Coll del districte de Gràcia, al carrer de l'Aldea, 15-17, el 24 de març i a la biblioteca El Carmel-Juan Marsé, al carrer Murtra, 135-145, el 25 de març, fins acabar el termini d'exposició al públic.



Exposició sobre el Pla Director Urbanístic ARE Vallbona

Conjuntament, el Sector d'Urbanisme i Infraestructures, el districte de Nou Barris i Barcelona Regional, una vegada que es va aprovar inicialment el Pla Director Urbanístic de l'Àrea Residencial Estratègica de Vallbona el 19 de març de 2009, van preparar una exposició amb la informació de la proposta.

Aquesta exposició va estar instal·lada al centre d'activitats del barri de Vallbona, al carrer d'Oristà, 6-10, des del 20 d'abril, i abans del 20 de maig es va traslladar a la seu del districte de Nou Barris, al carrer del Doctor Pi i Molist, 133.



Marta Perelló i Riera | Directora de Serveis de Gestió Urbanística

Direcció de Serveis de Gestió Urbanística

La Direcció de Serveis de Gestió Urbanística porta a terme, en l'àmbit de les competències urbanístiques municipals centralitzades, la tramitació jurídic-administrativa dels instruments de gestió urbanística necessaris per executar les determinacions de les diferents figures vigents del planejament urbanístic, bé sigui mitjançant actuacions sistemàtiques de reparcel·lació i d'expropiació, bé sigui mitjançant actuacions no sistemàtiques d'expropiació o de formalització de les cessions de vials i altres sistemes urbanístics no derivades dels procediments d'equidistribució.

En l'àmbit de les competències descentralitzades en matèria d'expropiació (transferència núm. 19) i atesos els diferents operadors municipals (districtes, instituts i empreses), la Direcció de Serveis de Gestió Urbanística té encarregades totes aquelles funcions necessàries per unificar els criteris jurídics i de valoració dels béns i els drets afectats d'expropiació, com ara fiscalitzar l'adequació legal i substantiva dels diferents tràmits proposats.

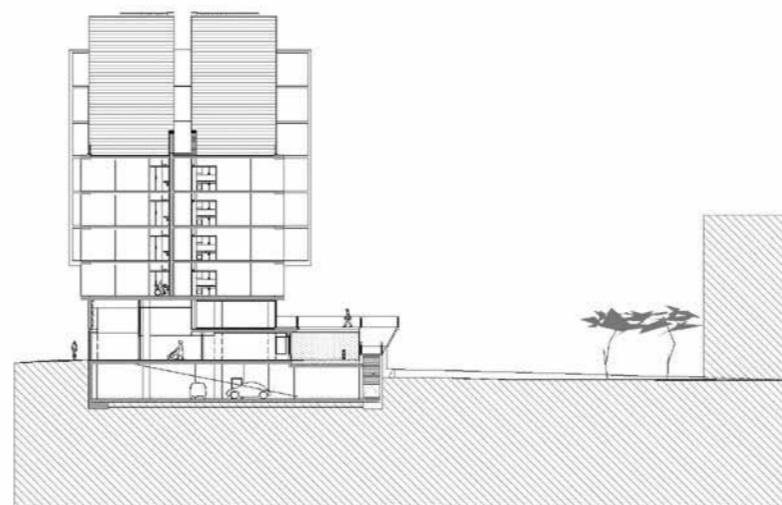
La Direcció de Serveis de Gestió Urbanística té assignada la tramitació de les cessions de vials, no inclosos en cap àmbit de reparcel·lació i exigibles amb caràcter previ a l'atorgament de les llicències d'edificació centralitzades, és a dir quina tramitació correspon al Sector d'Urbanisme i Infraestructures.

S'han tramitat i s'han acabat (amb la inscripció de la titularitat a favor de l'Ajuntament en el Registre de la Propietat) 15 expedients i s'estan tramitant uns altres 10 expedients.

A petició de la Direcció d'Actuació Urbanística, pel que fa a totes aquelles llicències d'edificació sol·licitades davant els serveis del Sector d'Urbanisme i Infraestructures, i s'ha emès per la Direcció de Serveis de Gestió Urbanística un total de 25 informes sobre els deures o les obligacions urbanístiques pendents de compliment pels propietaris de les finques objecte de la llicència d'obres sol·licitada.

S'han redactat 250 informes de valoració corresponents, la immensa majoria, als expedients d'expropiació tant centralitzats com descentralitzats, bé siguin fulls municipals d'apreueament, bé siguin altres valoracions prèvies de prospeccions, bé sobre resolucions del jurat d'expropiació o sobre dictàmens del perits nomenats pel Tribunal Superior de Justícia de Catalunya. Tot i així, a petició d'altres serveis o departaments municipals, s'emeten puntualment diversos informes de valoració, especialment per tal d'elaborar estudis econòmics de planejament urbanístic, confirmar equilibris de beneficis i càrregues de diferents sectors, aprofitaments urbanístics resultants, i altres.

Entre les actuacions de reparcel·lació iniciades i/o acabades l'any 2009, cal destacar les que s'inclouen en la taula corresponent (v. Reparcel·lacions).



L'art a l'espai públic *on line*

En el transcurs de l'any 2009, la dedicació ha estat adreçada a dos aspectes importants de l'art públic: d'una banda, posar en marxa una nova fase quant als continguts i, d'una altra, continuar amb la difusió, especialment centrada en la publicació del llibre *Art Públic de Barcelona*.



Palau de Justícia.

Nous continguts en Art Públic de Barcelona

Aquesta nova fase augmenta considerablement el continguts de l'Art Públic de la ciutat en incorporar tots aquells elements escultòrics, tant estatuàries com relleus, que es troben incorporats en l'edificació. Aquest ventall arquitectònic conté els edificis que són o que han estat de titularitat pública, les seus dels col·legis professionals i de les fundacions culturals, dels hotels i les seus d'institucions bancàries i/o financeres.

En total, es tracta d'un conjunt format per prop d'un centenar d'edificis, entre els quals destaquen, no només per la seva singularitat arquitectònica sinó per allò que representen per a la història de la ciutat i per a la història de l'art català, la Llotja de Barcelona, el Palau de la Virreina, el Palau de Justícia, la Casa Àsia, la Casa de Correus, la Facultat de Dret, etc. Cronològicament, la major part d'aquests edificis ha estat construïda des de les darreries del segle XVIII fins a gairebé els nostres dies, fet pel qual donarà a conèixer la importància que ha tingut la implementació d'elements escultòrics en l'arquitectura tot elevant el seu valor artístic, destacant l'època del pas del segle XIX al segle XX i la dels anys 1950 i 1960; ambdues es caracteritzen per la integració de les arts en l'arquitectura i la seva interacció. La incorporació de treballs artístics en façanes,



Casa de Correus.



Teatre Principal.

remats i espais comuns presenta un seguit de repertoris iconogràfics que, amb la seva escenificació, potencien el significat de l'ús de l'edifici.

A més, aquestes noves incorporacions també expliquen el desenvolupament de les arts, l'arquitectura i l'escultura al capdavant, en el decurs del temps, com també expliquen la relació entre l'art i el poder, juntament amb la configuració a través de l'arquitectura de la imatge de la ciutat. Tota vegada es completi aquesta fase, es preveu la seva lliure consulta per internet l'any 2011.

Difusió

Al llarg de l'any 2009 s'ha mantingut la línia de difusió de l'art públic de Barcelona entre la comunitat universitària, una línia que es va obrir durant el curs acadèmic 2005-2006 amb la participació en màsters i doctorats. Pel que fa al curs acadèmic 2008-2009, s'ha participat en els següents programes de la Universitat de Barcelona:

Màster d'estudis avançats en Història de l'Art, Facultat de Geografia i Història.

Conferència «El Museu Virtual de l'Art Públic de Barcelona».

Màster de disseny urbà: art, ciutat i societat, Facultat de Belles Arts.

Es va impartir el seminari «Evolució de l'art públic a Barcelona, 1850-1929».

Doctorat sobre l'espai públic i la regeneració urbana, Facultat de Belles Arts.

Seminari impartit sobre «Polítiques i instruments urbanístics en el creixement i l'evolució de Barcelona. Segles XIX i XX».



Edició de postals

Enguany s'han editat quatre postals relacionades amb alguns aniversaris d'esdeveniments de gran importància per a la ciutat. Una d'elles presenta la Font Màgica de Montjuïc en una clara referència a les manifestacions de l'art públic construït i col·locat als espais urbans amb motiu de la celebració de l'Exposició Internacional de Barcelona de 1929, tot coincidint amb el final de la dictadura de Primo de Rivera. Les altres tres postals són imatges commemoratives del 150è aniversari de l'aprovació definitiva del Pla d'Eixample de Barcelona, redactat per l'enginyer Ildefons Cerdà, i de la seva construcció que va començar oficialment arran de la visita reial l'any 1860, quan Isabel II va col·locar la primera pedra de la nova Barcelona.

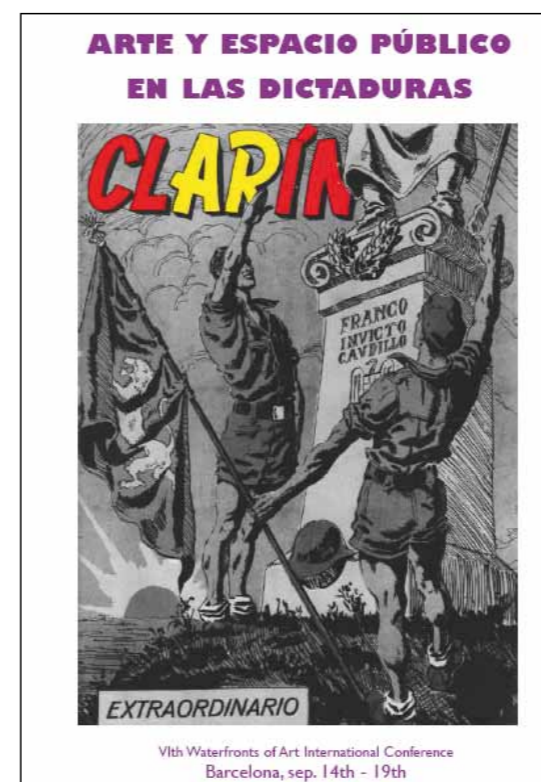
Participació en congressos i conferències internacionals

Two Pavilions between a Dictatorship, «Dos pavellons entre una dictadura», és el títol de la intervenció que es va presentar a la VI Conferència Internacional Waterfronts of Art, celebrada a Barcelona del 14 al 19 de setembre de 2009. L'exposició va crear un debat sobre la reconstrucció del pavelló i va despertar l'interès de professors de la Universidade Nuova de Lisboa i de la Universidad de Zaragoza.

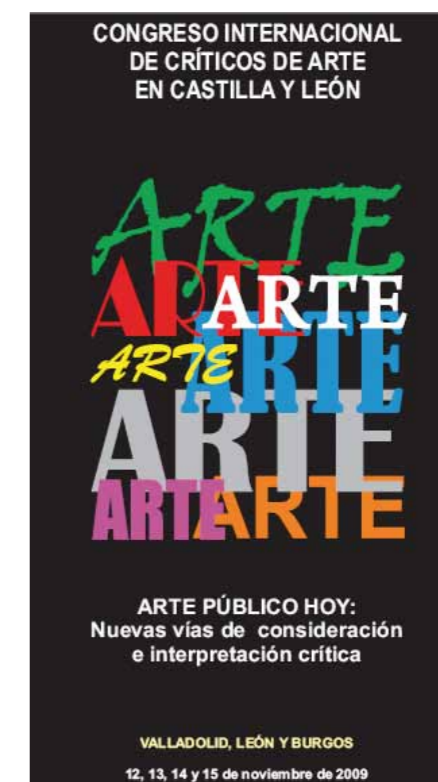
La conferència estava organitzada per la xarxa internacional PAUDO (Public Art and Urban Design Observatory) en la que hi participa el Sector d'Urbanisme i Infraestructures des de l'any 2006.

Es va participar en la taula rodona titulada «Arte Público en internet», que va tenir lloc en el marc del congrés internacional Arte público hoy: nuevas vías de consideración e interpretación crítica, organitzat per l'Asociación Española de Críticos de Arte. L'experiència de Barcelona amb el catàleg raonat de l'art públic *on line* i els nivells dels seus continguts van animar a representants de la Universitat i de l'Ajuntament de Valladolid a voler disposar de la mateixa eina.

El congrés es va celebrar entre les ciutats de Valladolid, Lleó i Burgos del 12 al 15 de novembre de 2009.



Cartell de la VI Conferència Internacional Waterfronts of Art.



Cartell del Congreso Internacional de Críticos de Arte en Castilla y León.

Assessorament i suport

S'ha donat assessorament, amb caràcter d'investigació, en alguns programes de recerca dirigits des de les universitats, essent un exemple el dedicat a les ciutats seus d'exposicions universals que es realitzà a l'Escola Tècnica Superior d'Arquitectura del Vallès. En col·laboració amb la Biblioteca d'Urbanisme, s'ha assessorat en la realització dels treballs finals del màster i l'elaboració de discursos i corpus documentals de les tesis doctorals de la Universitat Autònoma de Madrid, Universitat de Barcelona, Universitat de Saragossa, tot facilitant documentació gràfica i informació tècnica.

Amb caràcter de difusió de coneixements, s'ha assessorat per a la redacció de llibres, especialment de tipus monogràfic, dedicats a la catalogació de l'obra d'un escultor, com Manuel Fuxà, o d'un conjunt de monuments que formen part d'un període concret en la urbanització de Barcelona, per exemple, els concursos per instal·lar fonts a l'Eixample.

Amb la posada en marxa del web de l'avinguda de la Diagonal i amb l'objectiu d'oferir als ciutadans la màxima informació sobre l'avinguda, s'ha treballat amb la Direcció de Comunicació del Sector d'Urbanisme i Infraestructures en la creació d'un itinerari sobre l'art públic instal·lat en aquesta via. La lenta urbanització de

l'avinguda de la Diagonal, iniciada primer al voltant del passeig de Gràcia i seguida, durant els anys de la fi de segle XIX, amb l'eclosió i la consolidació del Modernisme, trobà el seu marc de referència en les mostres d'art públic. Un total de vint-i-sis obres d'art públic configuren l'itinerari que comença a la plaça de les Glòries Catalanes per finalitzar a la plaça de Francesc Macià.

L'art públic de l'avinguda de la Diagonal es presenta en diverses manifestacions: plafons amb inscripcions i enllumenat, plaques commemoratives, arbres de memòria, estatuària tradicional, fonts artístiques, fonts de catàleg i fanals que són exemple del mobiliari urbà monumentalitzat. Aquest variat repertori està col·locat al llarg del recorregut a la via pública tot i que trobem algunes de les obres emplaçades en jardins, d'altres adossades a edificis i algunes en el metro, a l'estació de Diagonal de la línia 3.

Tal i com es comenta en l'itinerari, per mitjà d'aquesta col·lecció d'obres, col·locades tant per iniciativa popular, com per iniciativa pública i privada, es pot veure com ha evolucionat el concepte d'escultura presentada en diferents suports, materials, tècniques i llenguatges artístics. La càrrega de memòria històrica que tenen aquestes obres d'art representa no només la de la mateixa ciutat, sinó també la del país, com també són representatives de la història de la seva societat, de la seva cultura, de les seves etapes econòmiques i de la seva evolució urbana.

Publicacions

Durant la segona quinzena del mes de desembre de 2009 es va començar la distribució en llibreries especialitzades i en els punts d'informació de la Casa Gran i del palau de la Virreina el llibre *Art Públic de Barcelona* una coedició de l'Ajuntament de Barcelona i Àmbit Serveis Editorials, S.A., dirigida des del Sector d'Urbanisme i Infraestructures, que ha comptat amb la col·laboració de la Universitat de Barcelona.

El llibre, que segueix la mateixa estructura capítular de la versió virtual, recull més de 1.300 obres d'art públic, realitzades entre els anys 1400 i 2009, totes elles il·lustrades a color. El treball conjunt de tots els experts participants en el projecte ha permès oferir una nova lectura d'aquestes obres en la ciutat. A diferència de www.bcn.cat/artpublic, en el llibre no s'han reproduït les iconografies, els documents i les fonts bibliogràfiques, mentre que inclou les biografies dels autors de les obres i la relació dels seus emplaçaments.

Amb la voluntat d'aconseguir que l'edició sigui l'element de referència indispensable de l'art públic de la ciutat i el màxim de temps possible, s'han revisat i redactat nous textos de cròniques i comentaris, al mateix temps que s'han actualitzat les fotografies aprofitant l'avinentsa de la finalització d'importantes obres de restauració de monuments que són autèntiques fites urbanes, com ara la cascada del parc de la Ciutadella i la font del Geni Català, o bé d'obres que avui resulten inseparables de l'escenari urbà en què es troben emplaçades, com és el cas de la font dels nens cavalcant peixos o del monument a Galceran Marquet.

D'acord amb el concepte d'art públic, en el llibre s'han incorporat les intervencions a la xarxa del transport públic, els arbres de memòria i els monuments funeraris que es troben en els cementiris públics construïts amb fons públics o per subscripcions populars. Per acabar de completar el coneixement de la ciutat al llarg de la seva història i de l'evolució de les arts plàstiques, també es troben aquells monuments desapareguts dels quals se'n té constància documental, definint el paper que l'art públic ha tingut des del seu origen en tant que eina de dinamització urbana i social alhora que una eina d'identitat dels barris.



Fites principals assolides i previstes, 2009	
Fites principals assolides l'any 2009	Manteniment, ampliació de continguts i traducció a l'anglès del web de l'art públic
	Difusió de l'art públic de Barcelona en aforaments científics de caràcter internacional i a nivell universitari
	Publicació del llibre <i>Art Públic de Barcelona</i>
Fites principals previstes per a l'any 2010	Millora de l'accessibilitat del web per a fer-la universal
	Continuar amb les tasques de manteniment, ampliació de continguts i traducció a l'anglès
	Tasques de recerca de documentació teòrica i tècnica dels continguts
	Plantejament del Museu Virtual de l'Art Públic format per una xarxa de ciutats europees liderades per Barcelona

Web d'obres 2009

Aquest aplicatiu té la finalitat d'informar i portar el control de totes les obres que són examinades pel Comitè Permanent d'Obres i Mobilitat (COM), com també relacionar totes les que estan en projecte. Està previst que durant el segon trimestre de l'any 2010 s'incorporaran totes les obres d'inversions.

Des de l'intranet municipal i amb l'url <http://netiproa.corppro.imi.bcn/Infraes/Login.aspx> s'accedeix a l'aplicatiu.

El web es va posar en servei el 18 de novembre de 2009. A data de 31 de desembre de 2009, es tenien registrats 190 usuaris.

Invita al ciutadà a fer consultes sobre les obres que afecten la via pública amb una durada superior a 7 dies.

El sistema ACER conté la informació gràfica i alfanumèrica de totes les afectacions a la via pública.

A partir del segon trimestre de l'any 2010 estarà en funcionament la connectivitat ACER-SICOI. Això permetrà representar gràficament totes les obres del COM. Aquesta representació quedarà reflectida tant al sistema ACER com al sistema SICOI.

Durant aquest mateix segon trimestre de 2010 està previst ampliar la informació ciutadana a tot el conjunt d'obres de promoció municipal.

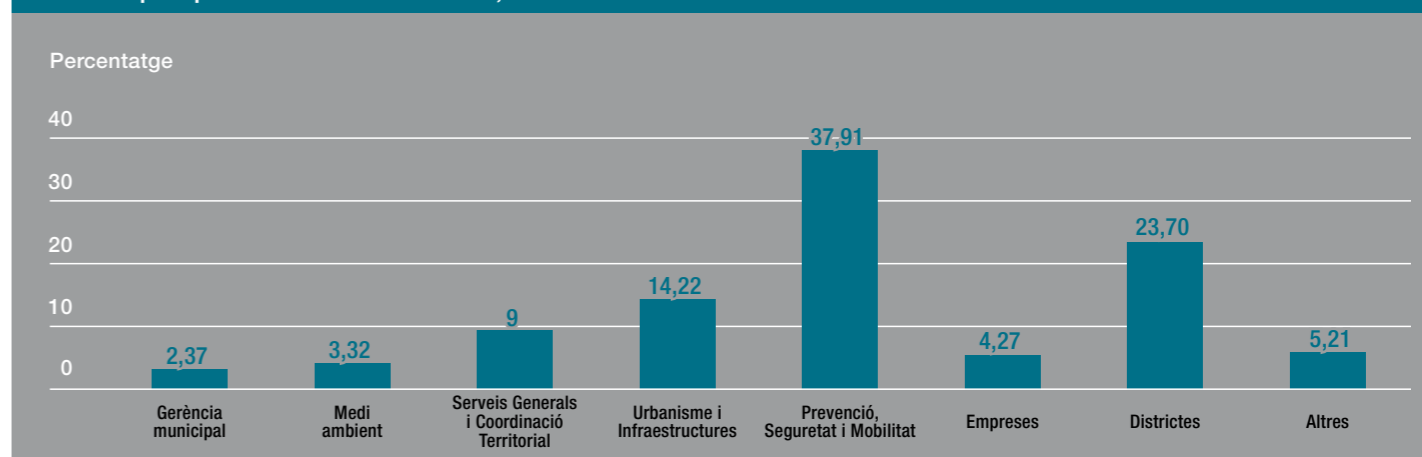
Això ha significat la posada en marxa d'un servei tècnic d'assistència (STA), que compta amb la col·laboració de tots els operadors municipals per tal de donar una resposta adequada a totes les preguntes que es realitzen.

També s'incorpora un reportatge fotogràfic de les obres finalitzades, en què es mostra l'obra abans, durant i després de dur-la a terme.

Funcionament

El ciutadà, des del plànol general d'emplaçament o des d'una adreça concreta, accedeix a la informació de l'obra del seu interès.

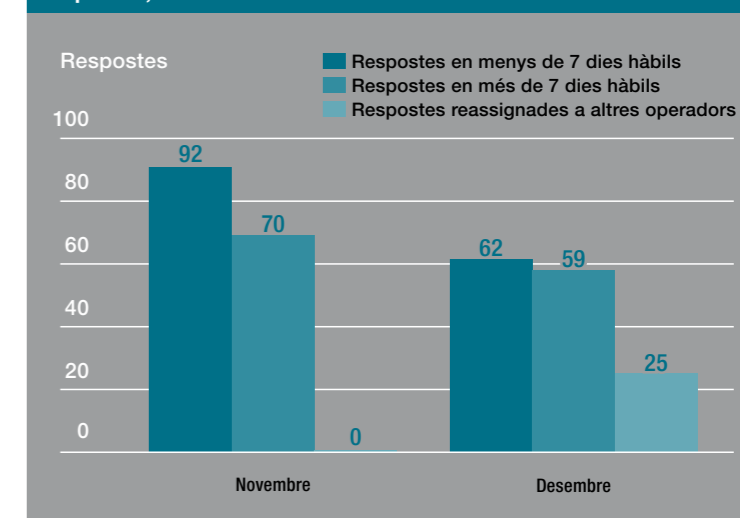
Distribució per tipus d'usuari del web d'obres, 2009



El camps que es mostren són els següents:

- Nom de l'obra.
- Termini d'execució.
- Lloc i emplaçament.
- Districte.
- Zona.
- Codi postal.
- Municipi.
- Descripció de l'actuació.
- Promotor.
- Constructor.

Respostes, novembre-desembre 2009



Respostes, 2009

