

Informes de gestión 2012

Bomberos de Barcelona

BCN



Ajuntament de
Barcelona



Índice

6	1. SERVICIOS DE INTERVENCIÓN
6	SALVAMENTOS
8	EXTINCIÓN DE INCENDIOS O EXPLOSIONES
10	ASISTENCIAS TÉCNICAS
11	SERVICIOS DE CONOCIMIENTO DEL ENTORNO Y RETENES: PREVENCIÓN OPERATIVA
14	2. SERVICIOS DESTACADOS
18	INCENDIOS Y EXPLOSIONES
21	SALVAMENTOS
23	ASSISTENCIAS TÉCNICAS
28	3. TRABAJAMOS DESDE LA PREVENCIÓN
28	ACTIVIDADES DESARROLLADAS
29	REGLAMENTACIÓN
30	PREVENCIÓN
31	SERVICIOS Y ACTUACIONES EN LOS ÁMBITOS DE LA REGLAMENTACIÓN Y DE LA PREVENCIÓN DESARROLLADOS EN EL 2012
34	4. LAS PERSONAS
34	EL ORGANIGRAMA
38	FORMACIÓN
39	PLAN DE PREVENCIÓN DE RIESGOS LABORALES
42	5. PRESUPUESTO

1

Servicios de intervención

1. SERVICIOS DE INTERVENCIÓN

SALVAMENTOS

En el año 2012 se realizaron 3.904 intervenciones de salvamento, cifra que representa el 26,46% del total de las actuaciones. De estas intervenciones de salvamento, una se realizó fuera del término municipal. Durante el año 2011 se realizaron 3.588 salvamentos, que supusieron el 24,69% de las actuaciones.

Del total de estos salvamentos, 265 fueron de carácter no urgente.

El 62,55% de las actuaciones se hicieron para auxiliar y socorrer a personas, lo que representa 2.442 intervenciones. El 30,66% fueron rescatadas en ascensores (1.197 intervenciones). El resto corresponden a 46 rescates de personas muertas y 219 rescates o capturas de animales vivos.

Del total de intervenciones de salvamento, se proporcionó asistencia sanitaria en 1.786 casos y nuestros equipos sanitarios realizaron 775 traslados a centros hospitalarios.

6

Informes de gestión
2012

Bomberos de
Barcelona





7

Informes de gestión
2012

Bomberos de
Barcelona



La distribución de los salvamentos a lo largo de la semana, presenta los lunes como los días de menos actividad (12,60%), mientras que los sábados son los días con más servicios, con el 16,47% de los salvamentos.

Los servicios de salvamento en Barcelona ciudad, superaron en más de 6 puntos el compromiso de la carta de servicios (llegar en menos de 10 minutos al 90% de los servicios urgentes), ya que se consiguió en el 96,77% de los casos, mientras que en el año 2011 se llegó al 96,96%. En el 78,71% de los salvamentos urgentes, dentro del término de Barcelona, se llegó en un tiempo inferior a 5 minutos (74,28% en el año 2011).

EXTINCIÓN DE INCENDIOS O EXPLOSIONES

Durante el año 2012, realizamos 3.605 intervenciones en incendios o explosiones, dato que representa el 24,44% del total de los servicios (2,98% más que en 2011). En datos absolutos, en el año 2012 llevamos a cabo 486 servicios de incendio o explosión más que en el año anterior.

El número de incendios presenta un aumento respecto a años anteriores. Este aumento está provocado por el incremento de incendios en la vía pública, manteniéndose estable el número de incendios en edificios. Del total de estas intervenciones, 5 se realizaron fuera del término municipal.

De las 3.605 intervenciones, 1.874 se originaron en la vía pública, una cifra superior a las 1.663 que se contabilizaron en 2011. Se intervino en la extinción de 1.470 incendios en edificios, 1.083 de los cuales fueron originados en viviendas y representaron el 30,04% de intervenciones en fuego (porcentaje ligeramente superior al 30,01% del año 2011).

Se intervino en 79 incendios forestales frente a los 39 del año 2011, un aumento del 103%. Este tipo de intervenciones representó el 2,19% de los servicios de incendio y supuso un incremento respecto al año anterior (1,25%).

Un análisis de los servicios de incendio, en relación a los días de la semana, nos muestra la siguiente lectura: los lunes fueron (con el 11,71%) los días con menos actividad, mientras que los jueves (con el 16,37%) y los domingos (con el 15,67%) fueron los días con más servicios de incendio.



**Distribución de los servicios de incendio:**

durante el día se llevaron a cabo el 43,19% de los servicios de fuego
durante la noche, entre las 20 y las 8 horas, se realizó el 56,81%

En un 97,06% de los servicios de incendio, se llegó al lugar en menos de 10 minutos frente al 97,53% del 2011. El compromiso de la carta de servicios es llegar antes de 10 minutos en el 90% de los casos. En un 79,67% de los servicios de incendio, nuestra llegada se produjo en menos de 5 minutos (80,22% en 2011).

Durante el año 2012, el tiempo medio de llegada al lugar, en cuestión de servicios urgentes (incendios/explosiones y salvamentos urgentes) fue de 3 minutos y 40 segundos ante los 3 minutos y 52 segundos del año 2011.



ASISTENCIAS TÉCNICAS

Los bomberos realizan un gran número de servicios de características muy variadas, de ayudas al ciudadano y de carácter “no urgente” que se catalogan como asistencias técnicas.

En el año 2012 se llevaron a cabo 3.204 servicios operativos de asistencia técnica, (inferior a los 3.554 servicios de estas características en 2011), cifra que supone el 21,72% de las intervenciones.

El 62,58% de las asistencias técnicas se produjeron durante el día y el 37,42% durante la noche.

SERVICIOS DE CONOCIMIENTO DEL ENTORNO Y RETENES: PREVENCIÓN OPERATIVA

Con esta denominación genérica de prevención operativa medimos todas las acciones que nos facilitan un mejor conocimiento de nuestro entorno de intervención, tanto con respecto a la trama de viales y accesos, como el conocimiento de los edificios y elementos singulares. Incorporamos, también, servicios de retén de entorno y actividades como medida preventiva. En ambos casos, estas actividades nos suponen un incremento de la eficacia y un aumento de nuestra propia seguridad.

En el año 2012 realizamos 2.180 servicios de conocimiento del entorno y retenes del mismo, que representa el 14,78% sobre el total de servicios (un 2,74% más que en el 2011). En datos absolutos, en el año 2012 realizamos 430 servicios de conocimiento y retenes más que en el año anterior.

De estos servicios y retenes, el 91,51% se produjeron a lo largo del día y el 8,49% por las noches.

11

Informes de gestión
2012

Bomberos de
Barcelona



2

**Servicios
destacados**

2. SERVICIOS DESTACADOS

Incendio a más de 150m de altura

El pasado 10 de diciembre, 21 bomberos acudieron a la torre de Collserola para sofocar un incendio en su parte alta. El fuego se generó en el cableado de la parte superior, por encima del mirador público y también afectó al exterior de la torre. A su llegada, la dotación del SPEIS observó fuego en el exterior de la torre y subieron hasta la planta 13, última hasta la que se puede acceder por medios convencionales. Desde este punto, situado a 130 metros de altura, el equipo de bomberos pudo observar el fuego por el interior que afectaba a los cables del interior del núcleo cilíndrico de la torre.

Dificultades en la intervención

Dos bomberos con una manguera de 25 mm equipados con ERA, que por falta de espacio no se pudieron colocar en la espalda, subieron por una escalera de gato situada en el interior del núcleo cilíndrico, hasta una altura de unos 25 metros por encima de la planta 13. Paralelamente, se solicitó a los técnicos de la torre el corte de la tensión eléctrica, pero no del alumbrado. Una vez extinguido el fuego interior, se hizo el relevo del personal y un nuevo equipo de dos bomberos equipados también con ERA, volvieron a subir. Una vez localizado un acceso que comunicaba el núcleo cilíndrico con el exterior, se procedió a extinguir la parte del incendio que afectaba al exterior de la torre, situado unos 5 metros por encima.

La intervención presentó un alto grado de dificultad debido a las características de los accesos a la zona del incendio. Además, en el interior de la torre no existe ningún sistema de seguridad ante el riesgo de caídas, de forma que se tuvo que hacer uso de unos sistemas de anclaje de fortuna. Por lo que respecta a la torre, los daños principales afectaron a los cables de señal de radiofrecuencia.



Colaboración en un accidente en la Zona Franca

Bomberos se desplazó a la calle número 6 de la Zona Franca en el Prat del Llobregat, a petición de la policía municipal, para ayudar a los Bomberos de la Generalitat en el rescate de un vehículo que había caído a la vía del tren, situada cuatro metros por debajo en este punto. El coche accidentado había quedado completamente volcado y un tren de mercancías lo había embestido, a poca velocidad, arrastrándolo unos 30 metros. Los tres ocupantes del vehículo salieron ilesos del accidente y escaparon del impacto por su propio pie.

Durante el incidente, producido el pasado 24 de octubre, el SPEIS dio soporte para liberar el coche del morro de la locomotora y para devolverlo a la carretera.





Fuego sin víctimas en Las Ramblas

La Guardia Urbana solicitó, el 21 de diciembre, la intervención del SPEIS para sofocar un incendio en el cuarto piso de un edificio de Las Ramblas. A la llegada de los Bomberos el edificio ya había sido desalojado. El servicio utilizó dos líneas de agua de 25 mm para atacar el fuego tanto por la fachada como por el interior. Una vez se pudo acceder a la vivienda quemada, se constató que no había ninguna víctima.



Bomberos crea expectación en la ronda.

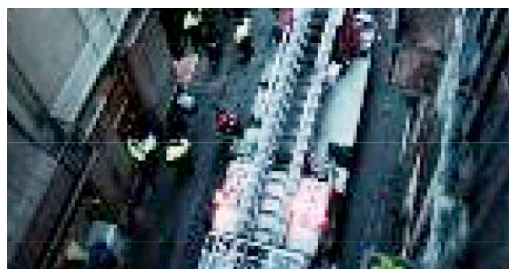
Una multitud de curiosos se congregó para ver al SPEIS poner derecho a un camión que había volcado con la ayuda de una grúa. El accidente se había producido en la Ronda Litoral sentido Llobregat cuando el camión perdió la rueda posterior izquierda. Cuando llegamos, el SEM ya estaba atendiendo al conductor. Para colocar el camión con las ruedas sobre la calzada, se hizo uso de dos eslingas y la pluma de la grúa. La Guardia Urbana se encargó de su traslado.

10 pisos y dos locales afectados por un fuego en la calle Botella

Cuando las dotaciones de bomberos llegaron a la finca de la calle Botella donde se había producido el fuego el pasado 7 de febrero, detectaron una gran columna de humo que salía de la parte central del edificio. Una vez pudieron acceder al patio interior, pudieron constatar que había focos de incendio en las galerías de prácticamente todos los pisos.

Siete vecinos atendidos

Para extinguir los fuegos se utilizaron tres líneas de 25 mm. Los efectivos detectaron que ocho vecinos se habían refugiado en el terrado por precaución, por lo que un cabo subió para asistirles hasta que fuera seguro evacuarlos. Entre el Servicio Sanitario de Bomberos y el SEM, se atendieron a siete personas por inhalación de humo, tres de los cuales tuvieron que ser trasladados a centros hospitalarios. Una vez extinguido el fuego, los bomberos revisaron todos los pisos. No se percibieron daños estructurales en el edificio, pero 10 de los 11 pisos de la finca quedaron afectados. En cuanto a los locales de los bajos, uno de ellos no tenía afectación interna pero sí un patio donde cayeron las brasas y escombros del incendio. Por lo que respecta al otro, un bar musical, quedó afectada una sala de conciertos insonorizada del fondo del local. Cuando accedieron los bomberos, encontraron la sala llena de humo procedente de detrás de los paneles insonorizantes, que tuvieron que retirar para poder detectar el punto caliente y extinguirlo.



15

Informes de gestión
2012

Bomberos de
Barcelona

Actuaciones por parques: número de salidas* y distribución día/noche

Parque	Total	% sobre el total	Día	% del parque	Noche	% del parque
Vall d'Hebron	2.035	11,41	1.210	59,46	825	40,54
Llevant	3.441	19,29	1.993	57,92	1.448	42,08
Eixample	5.064	28,39	2.975	58,75	2.089	41,25
Zona Franca	709	3,97	504	71,09	205	28,91
Sant Andreu	3.316	18,59	2.064	62,24	1.252	37,76
Vallvidrera	282	1,58	257	91,13	25	8,87
Montjuïc	2.993	16,78	1.974	65,95	1.019	34,05
Total salidas	17.840	100%	10.977	61,53%	6.863	38,47%

* Un servicio puede generar salidas desde diferentes parques

Servicios de intervención

Tipos		Servicios
Incendios y explosiones		3.605
Salvamentos (incluidas sanitarias)	1.786	asistencias 3.904
Asistencias técnicas		3.204
Prevención operativa*		2.180
Sin actuación		1.859
Total		14.752

* Retenes, prácticas, etc.

Servicios de prevención

Tipos	Servicios
Asesoramientos técnicos	2.737
Informes de actividades, proyectos de obras y acontecimientos	909
Inspecciones de prevención	378
Planes de emergencia asesorados	53
Asistencia a simulacros	50
Total	4.127

17

Informes de gestión
2012

Bomberos de
Barcelona

INCENDIOS Y EXPLOSIONES

Número de incendios según la hora del día

Franja horaria	Servicios
de 0 a 4 horas	752
de 4 a 8 horas	438
de 8 a 12 horas	357
de 12 a 16 horas	594
de 16 a 20 horas	606
de 20 a 24 horas	858
Total	3.605

18

Informes de gestión
2012

Bomberos de
Barcelona

Tiempo de llegada

Tiempo de llegada	Servicios	Acumulado	% acumulado
de 0 a 5 minutos	2.872	2.872	79,67
de 5 a 10 minutos	627	3.499	97,06
más de 10 minutos	106		
Total	3.605		

Duración de la extinción

Tiempo de llegada	Servicios	Acumulado	% acumulado
de 0 a 15 minutos	597	597	16,56
de 15 a 30 minutos	1.486	2.083	57,78
de 30 a 45 minutos	790	2.873	79,69
más de 45 minutos	732		
Total	3.605		

Lugares donde se han producido los incendios

Lugar	Subtotal		Total	
	Servicios	%	Servicios	%
Edificios			1.470	40,78
Viviendas	1.083	30,04		
Residencial público	29	0,80		
Administrativo	43	1,19		
Sanitario	10	0,28		
Bares y restaurantes y de reunión	99	2,75		
Uso docente	18	0,50		
Edificios comerciales	130	3,61		
Garajes y aparcamientos	58	1,61		
Vía pública			1.874	51,98
Vehículos	159	4,41		
Contenedores	962	26,69		
Otros	753	20,89		
Diversos			261	7,24
Obra en construcción	31	0,86		
Industrias y almacenes	57	1,58		
Instalaciones ferroviarias	14	0,39		
Solares	72	2,00		
Zonas forestales	79	2,19		
Playas, escolleras, mar, ríos y lagos	8	0,22		
Total			3.605	100%

19

Informes de gestión
2012

Bomberos de
Barcelona

Número de servicios de incendio o explosión por distritos

Distrito	Servicios	%
Ciutat Vella	334	9,28
Eixample	722	20,06
Sants-Montjuïc	447	12,42
Les Corts	131	3,64
Sarrià-Sant Gervasi	224	6,22
Gràcia	232	6,44
Horta-Guinardó	256	7,11
Nou Barris	364	10,11
Sant Andreu	281	7,81
Sant Martí	609	16,92
Total	3.600	

* 5 servicios realizados fuera del término

SALVAMENTOS

Número de salvamentos según la hora del día

Franja horaria	Servicios
de 0 a 4 horas	397
de 4 a 8 horas	328
de 8 a 12 horas	723
de 12 a 16 horas	833
de 16 a 20 horas	799
de 20 a 24 horas	824
Total	3.904

21

Informes de gestión
2012

Bomberos de
Barcelona

A lo largo del día se produjo el 60,32% de las intervenciones de salvamento, y por la noche el 39,68%, valores que en el año 2011 fueron del 61,76% y 38,24% respectivamente.

Tiempo de llegada al lugar en salvamentos

Tiempo de llegada	Servicios	Acumulado	% Acumulado
De 0 a 5 minutos	3.073	3.073	78,71
De 5 a 10 minutos	705	3.778	96,77
más de 10 minutos	126		
Total	3.904		

Característica de los salvamentos

Tipo de salvamento	Servicios	%
Auxilio y socorro a personas	2.442	62,55
Rescate en ascensores	1.197	30,66
Rescate de personas muertas	46	1,18
Rescate y captura de animales vivos	219	5,61
Total	3.904	

En el año 2012 se realizaron 265 salvamentos no urgentes (rescate de cadáveres y animales vivos).

Número de servicios de salvamento por distritos

Distrito	Servicios	%
Ciutat Vella	388	9,94
Eixample	863	22,11
Sants-Montjuïc	465	11,91
Les Corts	169	4,33
Sarrià-Sant Gervasi	331	8,48
Gràcia	253	6,48
Horta-Guinardó	321	8,22
Nou Barris	371	9,51
Sant Andreu	274	7,02
Sant Martí	468	11,99
Total	3.903	

* 1 servicio realizado fuera del término

ASISTENCIAS TÉCNICAS

Número de asistencias técnicas según la hora del día

Franja horaria	Servicios
de 0 a 4 horas	337
de 4 a 8 horas	262
de 8 a 12 horas	583
de 12 a 16 horas	719
de 16 a 20 horas	703
de 20 a 24 horas	600
Total	3.204

23

Informes de gestión
2012

Bomberos de
Barcelona

Tipo de asistencia técnica

Tipos	Servicios	%
Desconexión de alarmas	137	4,28
Reconocimientos de construcciones	390	12,17
Saneamientos de construcciones	348	10,86
Apuntalamientos	14	0,44
Retirada de vehículos	71	2,22
Colaboración con instituciones	154	4,81
Suministro eléctrico o de luz	119	3,71
Temporal de lluvia o fugas de agua	931	29,06
Consolidación, retirada de objetos y árboles	523	16,32
Servicios de escalera	12	0,37
Reconocimiento de productos	262	8,18
Escape de gases	209	6,52
Vertido de líquidos	23	0,72
Limpieza de calzadas	11	0,34
Total	3.204	

Número de servicios de asistencia técnica por distritos

Distrito	Servicios	%
Ciutat Vella	423	13,22
Eixample	607	18,97
Sants-Montjuïc	461	14,41
Les Corts	155	4,84
Sarrià-Sant Gervasi	325	10,16
Gràcia	233	7,28
Horta-Guinardó	261	8,16
Nou Barris	199	6,22
Sant Andreu	184	5,75
Sant Martí	352	11,00
Total	3.200	

*4 servicios realizados fuera del término

Lugares donde se han producido las asistencias técnicas

Lugar	Subtotal		Total	
	Número	%	Número	%
Edificios			2.268	70,79
Viviendas	1.850	57,74		
Residencial público	42	1,31		
Administrativo	59	1,84		
Sanitario	7	0,22		
Bares y restaurantes y de reunión	72	2,25		
Uso docente	57	1,78		
Edificios comerciales	121	3,78		
Garajes y aparcamientos	60	1,87		
Vía pública			805	25,12
Diversos			131	4,09
Obra en construcción	29	0,91		
Industrias y almacenes	37	1,15		
Instalaciones ferroviarias	5	0,16		
Solares	25	0,78		
Zonas forestales	11	0,34		
Playas, escolleras, mar, ríos y lagos	24	0,75		
Total			3.204	100%

25

Informes de gestión
2012

Bomberos de
Barcelona

3

**Trabajamos
desde la
prevención**

3. TRABAJAMOS DESDE LA PREVENCIÓN

ACTIVIDADES DESARROLLADAS

La División de Protección Civil y Prevención, desarrolla tres líneas de trabajo dentro de la organización del Servicio de Prevención, Extinción de Incendios y Salvamento (SPEIS) del Ayuntamiento de Barcelona.

Por una parte, la aplicación del marco normativo de seguridad contra incendios en edificios, instalaciones, infraestructuras y planeamiento urbanístico (**reglamentación**). Por otro lado, la actuación preventiva propiamente dicha, dirigida a los ciudadanos como usuarios de estos edificios, instalaciones e infraestructuras (**prevención**) y finalmente, el desarrollo de las competencias municipales en materia de seguridad civil (**protección civil**).

En este sentido, se presenta el balance anual de actividades a partir de una breve descripción de cada uno de estos ámbitos, y se acompaña de sus principales indicadores.

28

Informes de gestión
2012

Bomberos de
Barcelona





29

Informes de gestión
2012

Bomberos de
Barcelona

REGLAMENTACIÓN

Hace referencia a la aplicación de la normativa que establece las condiciones de seguridad contra incendios en edificios, instalaciones, infraestructuras y del planeamiento urbanístico.

Esta actuación se materializa en actividades de asesoramiento técnico personalizado y, en la evaluación de proyectos de arquitectura e ingeniería, con la finalidad de aprobar un modelo integrado de seguridad contra incendios tanto desde una vista prescriptiva como prestacional. Esta actuación se complementa con la acción inspectora relacionada.

Por otra parte, desde julio de 2012, técnicos de este ámbito de reglamentación, han participado activamente en el conocido proyecto Plan de Asentamientos Irregulares del Ayuntamiento de Barcelona. Consistente en la realización de inspecciones de seguridad contra incendios y estructural y, sobre condiciones de habitabilidad en determinados edificios y emplazamientos de la ciudad. En total, se han realizado en este ejercicio de 2012, 25 intervenciones, todas en asentamientos irregulares en el distrito de Sant Martí.

PREVENCIÓN

Este ámbito cabe situarlo en la actuación sobre las personas como usuarios de edificios, instalaciones e infraestructuras que presentan riesgo de incendio, tanto por lo que concierne a su situación en el origen o causa de accidentes y emergencias, como también al hecho de ser posibles víctimas que pueden sufrir sus efectos.

Esta actuación preventiva, en la práctica se traduce en la elaboración y divulgación de consejos sobre prácticas seguras en entornos de riesgo, como pueden ser la casa, el trabajo, el ocio, etc., consignas de autoprotección así como la divulgación de la seguridad entre determinados colectivos como escuelas, personas mayores, comunidades, asociaciones de vecinos, etc. Todo ello englobado en el desarrollo de lo que se puede llamar genéricamente como educación en la prevención y la cultura de la autoprotección.

30

Informes de gestión
2012

Bomberos de
Barcelona



Servicios y actuaciones en los ámbitos de la reglamentación y de la prevención desarrollados en el 2012:

Asesoramientos	2.737
Visitas concertadas	817
Consultas telefónicas	1.920

Informes de proyectos de obras, actividades y acontecimientos	909
Informes preceptivos de proyectos	484
Proyectos informados en la Ponencia Ambiental	304
Informes de acontecimientos: Conciertos, correfocs, castillos de fuegos artificiales, pirotecnia, etc.	121

31

Informes de gestión
2012

Bomberos de
Barcelona

Inspecciones de prevención	378
Inspecciones de proyectos de pirotecnia y hogueras	106
Controles iniciales supervisados en la Ponencia Ambiental	224
Inspecciones a requerimiento de la División de Operaciones de la Administración Municipal (distritos, gerencias, plan de asentamientos irregulares, etc.) y de la Administración de la Generalitat	48

Planes de emergencia asesorados	53
--	-----------

Asistencia a simulacros	50
--------------------------------	-----------

Divulgación de la prevención	2.034
-------------------------------------	--------------

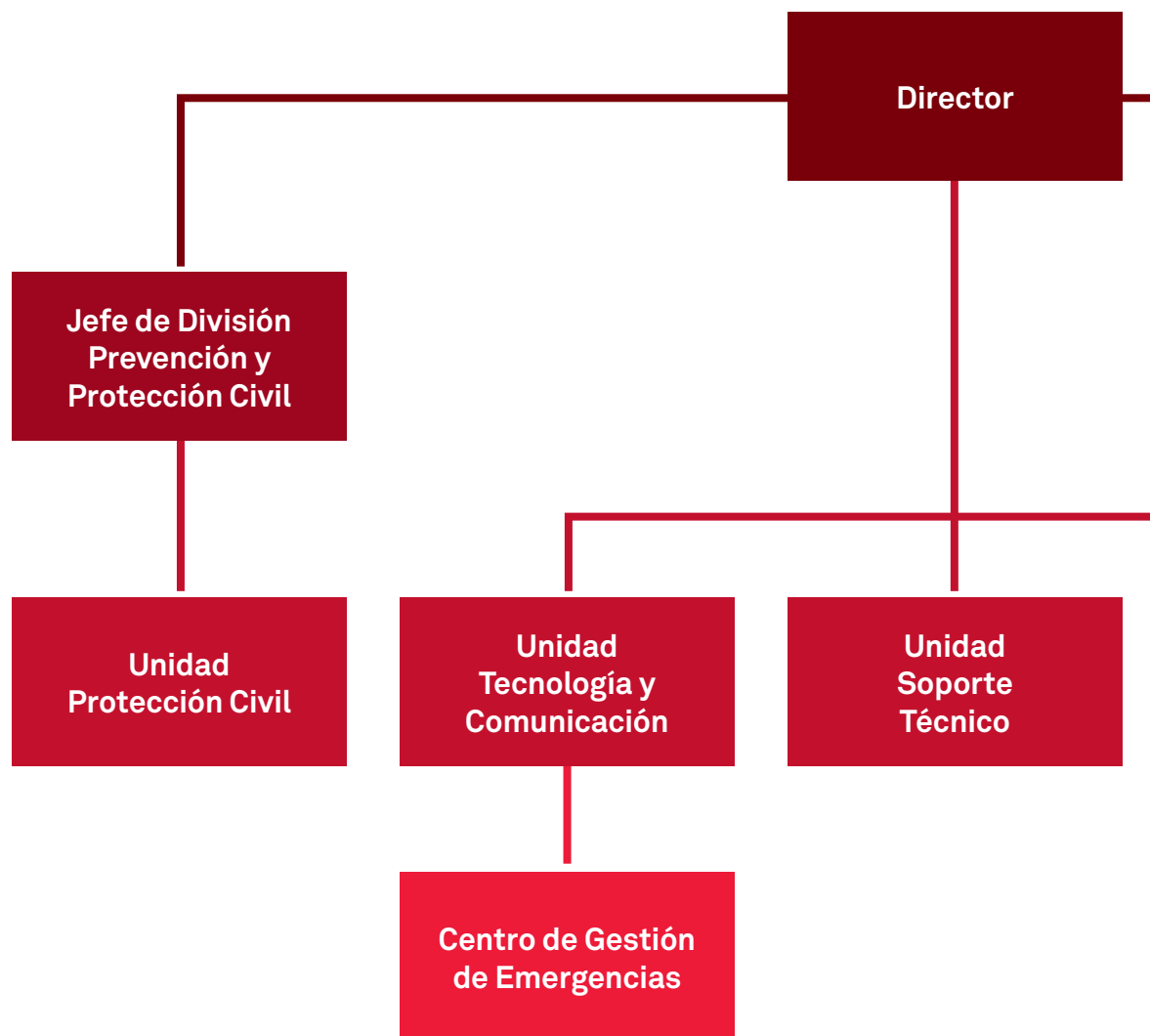
Número de personas de diferentes colectivos: Escuelas, casales de personas mayores, comunidades y asociaciones de vecinos, etc., que han participado en acciones de divulgación de la prevención

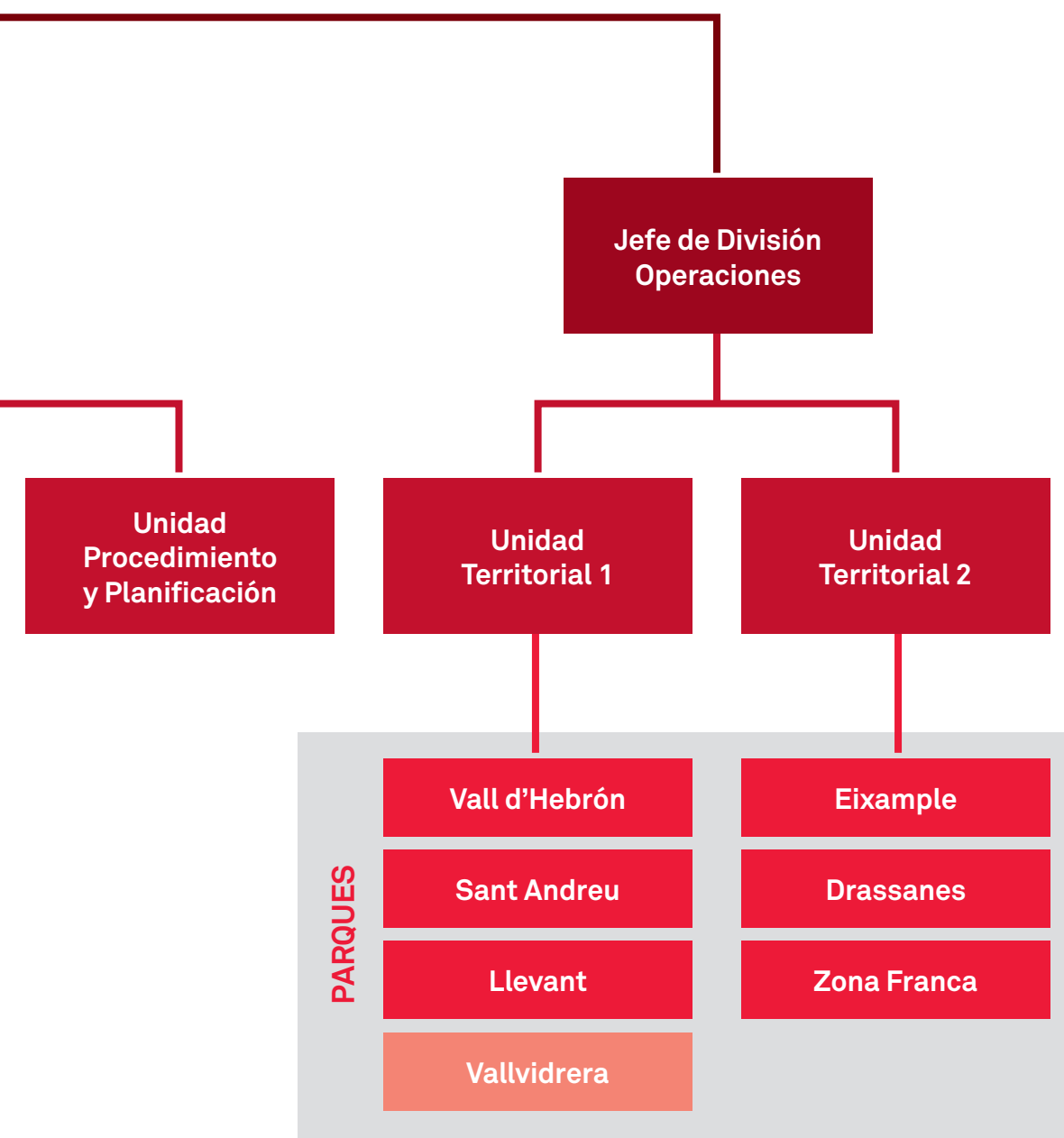
4

**Las
personas**

4. LAS PERSONAS

El organigrama





Plantilla SPEIS

Plantilla	
Plantilla Operativa	661
Plantilla No operativa	15
Total plantilla SPEIS	676

Distribución según categorías profesionales

Plantilla operativa	
Técnicos superiores	6
Técnicos medios	18
Técnicos medios sanitarios	16
Suboficiales	17
Sargentos	29
Cabos	72
Bomberos	503
Total	661

Distribución según categorías profesionales

Plantilla no operativa	
Técnicos superiores	3
Técnicos medios	1
Gestores	1
Técnicos auxiliares	1
Administrativos	5
Auxiliares administrativos	3
Guardia	1
Total	15

Distribución según estructura organizativa

	Total	Personal Operativo	Personal No Operativo
Dirección	18	17	1
División de Operaciones	636	631	5
División de Prevención y Protección Civil	18	9	9
Otros*	4	4	
Total Plantilla	676	661	15

* Hay 4 profesionales operativos que prestan servicio al Departamento de Logística e Infraestructuras y al Departamento de Recursos Humanos de la Dirección de Servicios de Gestión Económica y Control de Recursos.

37

Informes de gestión
2012

Bomberos de
Barcelona

Distribución según sexo

	Hombres	%	Mujeres	%
Plantilla personal operativo	647	97,88	14	2,12
Plantilla personal no operativo	8	53,33	7	46,67
Total (676)	655	96,89	21	3,11

Distribución por edades

En años	Operativo	%	No operativo	%
Entre 25-29	31	4,69		0,00
Entre 30-34	132	19,97		0,00
Entre 35-39	141	21,33		0,00
Entre 40-44	19	2,87	2	13,34
Entre 45-49	52	7,87	1	6,66
Entre 50-54	80	12,11	5	33,33
Entre 55-59	196	29,65	5	33,33
60 años y más	10	1,51	2	13,34
Total	661	100,00	15	100,00
Media de edad		44,76		54,29

En el último trimestre del año se ha iniciado el proceso de selección de 27 bomberos mediante concurso-oposición, que finalizará durante el primer trimestre del siguiente.

Formación

La formación en el SPEIS se ha articulado a través de tres ejes:

1- FORMACIÓN DE LOS BOMBEROS DE NUEVO INGRESO

Los destinatarios han sido los 30 bomberos (29 bomberos y una bombera) derivados de la convocatoria del año 2010, los cuales se incorporaron en prácticas al Parque en el pasado mes de julio. Una vez superaron el proceso de selección, han estado 9 meses recibiendo diferentes materias formativas, 4 meses en la Escuela de Bomberos, Prevención y Protección Civil del Instituto de Seguridad Pública y 5 meses más en Bomberos de Barcelona; en total 715 horas.

2- FORMACIÓN OPERATIVA PARA BOMBEROS Y CABOS

Un total de 14 cursos con una asistencia de 776 personas, lo que supone una media de 2 acciones por trabajador/a.

3- FORMACIÓN OPERATIVA PARA MANDOS

La formación está dirigida a todas las categorías: bomberos, cabos, sargentos, suboficiales, técnicos SPEIS, jefes de guardia, jefes de unidad y jefes de división. El conjunto de asistencias incluyendo los bomberos de nuevo ingreso han sido 792. Esta cifra significa que los mandos del SPEIS han realizado más de dos acciones formativas.

Plan de Prevención de Riesgos Laborales

Reuniones Comité de Seguridad y Salud (CSS)

En el año 2012 se han convocado 13 reuniones de CSS, 6 ordinarias y 7 a través de las diferentes Comisiones como la de vestuario, vehículos o procedimientos. Los principales temas tratados han sido los relacionados con el seguimiento de la planificación de la actividad preventiva de los parques, dotación de EPI y el equipamiento personal (guantes para riesgos mecánicos, guantes dieléctricos, trajes de lluvia, nuevo pantalón...), la adquisición de nuevos vehículos (Bomba Urbana Ligera, ambulancias...), y nuevos materiales (cambio sistema herramientas hidráulicas a coaxial, cámara térmica, cojines neumáticos...), etc.

Evaluaciones de riesgos laborales/Planificación de la actividad preventiva (PAP)

Se ha realizado la segunda fase de revisión de la planificación de la actividad preventiva, con el objetivo de disponer de las planificaciones actualizadas y consensuadas de todos los parques durante el mes de enero de 2012 y que se han ido actualizando a lo largo del año. Con este objetivo, se han realizado reuniones con los jefes de parque, el CSS, así como las visitas de seguimiento de la planificación a todos los Parques de Bomberos, incluido Vallvidrera y Llacuna.

39

Informes de gestión
2012

Bomberos de
Barcelona

5

Presupuesto

5. PRESUPUESTO

El presupuesto del SPEIS 2012 está integrado en el programa presupuestario 13501 Servicios Generales del SPEIS. Este programa tuvo un crédito definitivo de 41.160.573,89 € y se estructura de la siguiente forma:

Capítulo I:	36.542.377,14 €
Capítulo II:	3.716.095,75 €
Capítulo IV:	902.101 €

42

Informes de gestión
2012

Bomberos de
Barcelona

Respecto al presupuesto total de la gerencia PSM (de unos 236,178 M€ en el 2012), el presupuesto 2012 del SPEIS representa un 17,43% (un 1,07% menos que el gestionado en 2011).

Inversión en el 2012

Equipamientos	738.601,00 €
Equipos de respiración autónoma	
Botellas para los equipos de respiración	
Material de intervención, herramientas manuales y de excarcelación	
Cascos forestales y de rescate	
Guantes para riesgos mecánicos	
Trajes de lluvia y cinturones	
Aplicaciones informáticas	115.000,00 €
PC Embarcados - alimentación BT	
Cámaras térmicas	
COOPER	
HACER	
DATA WAREHOUSE	
MYCELIUM	
Repetidores GPS x Parques SPEIS	
Obras	501.000,00 €
Arreglo fachada Vall d'Hebron	
Obras de infraestructuras de conexión en la red de baja tensión (Parque de Sant Andreu)	
Adaptación y traslado del nuevo almacén a Montjuïc	
Obras parque de Bomberos de Zona Franca	

43

Informes de gestión
2012

Bomberos de
Barcelona

