

**SCEA**

Societat  
Catalana  
d'Educació  
Ambiental

---

**Memòria conveni**

**Servei de Documentació**

**Centre de Recursos Barcelona Sostenible**

**Any 2001**

---

Desembre de 2002

## SUMARI

1. **Dades generals**
2. **Local, recursos humans i calendari**
  - 2.1. **Local**
  - 2.2. **Recursos humans**
  - 2.3. **Calendari**
3. **El fons documental**
  - 3.2. **Procedència**
  - 3.3. **Publicacions periòdiques**
  - 3.4. **Material multimèdia, visual i audiovisual**
  - 3.5. **Jocs**
  - 3.6. **Adquisició d'aparells mesuradors**
  - 3.7. **Duplicats**
4. **Inmagic**
5. **Contactes amb entitats. Intercanvis**
6. **Consultes i usuaris**
7. **Activitats de difusió i col·laboració**
8. **Continuïtat de les tasques i noves propostes**
  8. 1. **Recull de recursos temàtics**
  8. 2. **Control de demandes d'usuaris**
  8. 3. **Buidat de revistes**
  8. 4. **Catàleg**
  8. 5. **Servei de teledocumentació**
  8. 6. **Servei d'audiovisuals**
  8. 7. **Servei de reprografia**
  8. 8. **Servei de préstec**
9. **Despeses**

## 1. Dades generals

El mes de desembre de 2000 l'Ajuntament de Barcelona i la Societat Catalana d'Educació Ambiental van signar un conveni de col·laboració per a la creació d'un servei de documentació i recursos d'educació ambiental obert a la ciutadania, amb seu al Centre de Recursos Barcelona Sostenible. Aquest conveni es va renovar a finals de l'any 2001 per tal de continuar la gestió que s'estava duent a terme.

Després de diverses trobades per pactar el nou conveni, aquest es va signar a finals de l'any 2002.

El Servei de Documentació del Centre de Recursos Barcelona Sostenible consta d'un fons format per monografies, material audiovisual i multimèdia, jocs didàctics, publicacions periòdiques, etc. El seu objectiu és donar suport personal, professional i institucional en matèria d'educació ambiental, en els temes relacionats amb la sostenibilitat i els àmbits urbans.

+ Les seves principals **característiques** són:

- Servei especialitzat en educació ambiental
- Tot tipus de suports documentals (monografies, vídeos, material multimèdia, publicacions periòdiques, etc.)
- Catàleg informatitzat (amb el programa Inmagic)
- Tracte personalitzat als usuaris
- Àmplia tipologia d'usuaris (des d'estudiants a tècnics especialistes)

+ Els **serveis** que actualment s'ofereixen són:

- Informació i referència
- Atenció i lectura a sala
- Servei de reprografia (provisionalment restringit)
- Difusió selectiva de la informació
- Servei de teledocumentació
- Servei d'audiovisuals
- Servei de préstec (provisionalment restringit)
- Hemeroteca

+ El **personal** que treballa o col·labora en el servei de documentació és:

- Bibliotecària-documentalista (una persona contractada per la Societat Catalana d'Educació Ambiental segons conveni signat i aprovat amb l'Ajuntament de Barcelona).
- Equip de tres persones que treballen al Centre de Recursos Barcelona Sostenible.
- Col·laboració d'un grup de treball voluntari de la Societat Catalana d'Educació Ambiental.

+ L'**horari** d'atenció al públic és:

- De dilluns a divendres de 9:30 a 14:00 h i de 16:30 a 20:00 h
- Dissabtes d' 11:00 a 13:30 h

## 2. Local, recursos humans i calendari

### 2.1. Local

La zona on està ubicat el servei de documentació del Centre de Recursos Barcelona Sostenible s'ha reformat degut a la implantació del servei de teledocumentació i d'audiovisuals ja que s'hi ha instal·lat un ordinador i una televisió amb aparell reproductor.

Part del mobiliari del Servei ha augmentat ja que actualment disposa d'un conjunt d'onze armaris. Aquesta ampliació és per causa del creixement del fons del servei de documentació. La resta de mobiliari, de moment, no ha tingut cap modificació.

La superfície total dedicada al Servei continua sent d'uns 15 m<sup>2</sup> i conté:

- 2 taules grans de consulta amb 6 llocs de treball cadascuna
- 11 armaris amb 5 prestatgeries cadascun
- 2 expositors de documentació gratuïta
- 1 fotocopiadora (amb servei restringit als usuaris)
- 1 ordinador
- 1 televisió amb reproductor de vídeo

### 2.2 Recursos humans

El personal que ha treballat en el servei de documentació o que hi ha col·laborat han estat:

#### Personal laboral<sup>1</sup>

Yolanda Monteiro Robles (bibliotecària-documentalista)

**Període:** 01/01/02 – 31/12/02

**Hores:** 20 h setmanals amb contracte laboral

**Tasques:** gestió i manteniment del fons, gestió d'adquisicions, gestió d'intercanvi, gestió del material duplicat i/o d'obsolets, gestió de donacions i desiderates, atenció a l'usuari, realització d'articles, reculls de recursos temàtics, gestió de subscripcions i tasques internes (reunions, memòries, avaluació d'usuaris, estadístiques, etc.).

#### Grup de treball assessor de la Societat Catalana d'Educació Ambiental

Grup de treball voluntari de la Societat Catalana d'Educació Ambiental, amb una representant a la Junta Directiva de la SCEA corresponent a la vocalia de documentació.

Consta de quatre membres tres de les quals amb formació bàsica en Biologia i una en Pedagogia. Totes tenen en comú el fet de treballar professionalment fa més de 10 anys amb educació ambiental i també amb documentació específica d'aquest àmbit.

Les seves funcions pel que fa al Servei de Documentació són establir criteris de funcionament, l'assessorament i donar compte de l'actuació a la Junta Directiva de la SCEA.

**Període:** 01/01/02 – 31/12/02

**Hores:** 80 h/ anuals

**Tasques:** cerca i tria de materials i recursos per a les seleccions bibliogràfiques, cerca i selecció de materials per a l'adquisició pel fons de documentació i algunes gestions de compra, reunions del grup de treball per a definició de criteris, assessorament al personal del servei de documentació, revisió de documents, propostes pel conveni, seleccions bibliogràfiques, elaboració del pòster de divulgació sobre el servei de documentació presentat al Fòrum 2000+2 i reunions amb l'Ajuntament.

### Coordinació per part de la SCEA

Durant aquest primer semestre de 2002 cal remarcar que a la SCEA ha hagut una sèrie de canvis. Fins el 13 d'abril de 2002 ha estat com a president el Sr. Albert Torras, a partir de llavors, la Sra. Hilda Weissmann n'ha assumit el càrrec com a nova presidenta. Cal dir que tots dos s'inclouen en el suport de la coordinació que es fa per part de la SCEA així com la Sra. Cristina Santacreu, secretaria administrativa, que porta a terme la gestió, la coordinació i el suport administratiu de la SCEA

**Període:** 01/01/2002 – 31/12/2002

**Tasques:** relacions institucionals, gestió del conveni, gestió administrativa, contractes, control de les despeses, administració, correspondència, etc.

### 2.3. Calendari

A continuació es presenta una petita graella resumint aquelles activitats destacades de la jornada laboral diària en el servei de documentació del CRBS.

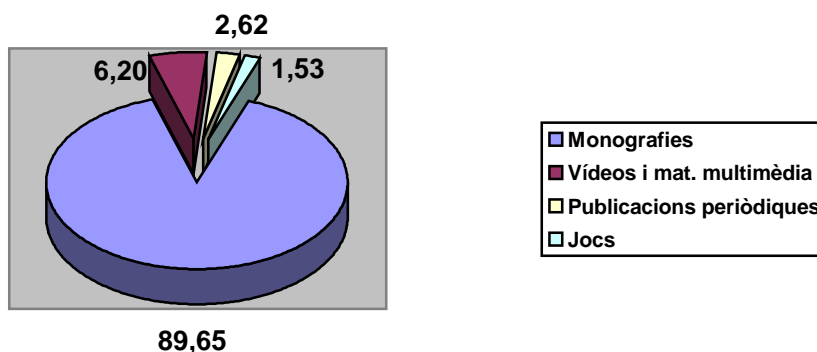
Gener 2002	-Realització memòria anual a l'Ajuntament -Recull de recursos de l'aigua -Reunió amb Biblioteca General de l'Ajuntament de Barcelona -Implantació del servei d'audiovisuals -Reunió amb grup de treball
Febrer 2002	-Canvi d'ubicació de tot el fons del servei -Compra d'aparells mesuradors i indicadors -Reunió amb grup de treball
Març 2002	-Revisió de diverses caps de documentació -Reunió amb grup de treball -Control d'autoritats de la base de dades d'Inmagic
Abril 2002	-Revisió i control exhaustiu de les revistes -Control Cd-rom -Visita a Expodidàctica -Visita al CRID (amb Lucas Martínez i Cinta Barrechina) -Implantació del servei de teledocumentació -Reunió amb grup de treball
Maig 2002	-Recull recursos de residus -Seguiment exhaustiu control revistes -Dedicació de períodes a la catalogació

Juny 2002	<ul style="list-style-type: none"> <li>-Informe d'avaluació d'usuaris</li> <li>-Subscripció revistes i proves amb revistes electròniques</li> <li>-Visita del Centre Unesco de Catalunya</li> <li>- Dedicació de períodes a la catalogació</li> <li>-Reunió amb grup de treball</li> </ul>
Juliol 2002	<ul style="list-style-type: none"> <li>-Revisió d'índex d'autoritats de l'Inmagic</li> <li>-Reunió amb grup de treball</li> <li>-Sessió formativa de l'Inmagic al personal del CRBS</li> <li>-Reunions i propostes pel nou conveni</li> </ul>
Agost 2002	Vacances
Setembre 2002	<ul style="list-style-type: none"> <li>-Bibliografia ecoauditories</li> <li>-Expurga material audiovisual</li> <li>-Renovació i/o reclamació de revistes</li> <li>-Selecció i preparació del material pel programa d'activitats de tardor</li> </ul>
Octubre 2002	<ul style="list-style-type: none"> <li>-Bibliografia ecoauditories</li> <li>-Recull de recursos de biodiversitat</li> <li>-Reunions amb grup de treball</li> <li>-Preparació material per la reunió amb el CRP's</li> <li>-Sessió de treball amb els CRP's</li> <li>-Sessió explicativa dins el curs que imparteix la Mireia Abril</li> <li>-Diferents gestions per a l'adquisició de material</li> <li>-VIII Sessió de treball dels Centres de Documentació d'Espais Protegits de Catalunya</li> <li>-Preparació de la comunicació i realització material per al Fòrum 2000+2</li> </ul>
Novembre 2002	<ul style="list-style-type: none"> <li>-Bibliografia ecoauditories</li> <li>-Reunions amb grup de treball</li> <li>-Recerca de material, comprovació duplicats, etc. per noves adquisicions.</li> <li>-Reunió de treball amb bibliotecària de La Vola</li> <li>-Gestions amb Alibri per comanda material NAAEE i subscripció de revistes</li> <li>-Selecció i preparació del material pel programa d'activitats d'hivern</li> <li>-Recollir material de l'oficina per les obres</li> </ul>
Desembre 2002	<ul style="list-style-type: none"> <li>-Noves adquisicions (compres)</li> <li>-Subscripció de revistes</li> <li>-Avaluació del fons i cerca de documentació (editorials, webs, etc.) per fer noves adquisicions</li> <li>-Realització contingut de l'apartat de servei de documentació a la web del CRBS</li> <li>-Informes de control d'usuaris</li> <li>- Signatura nou conveni per a la gestió del Servei de Documentació</li> </ul>

### 3. El fons documental

Ja són més d'un miler els documents que formen el servei de documentació. Fent un càlcul aproximat tenint en compte el fons registrat que figura a la base de dades i el fons no registrat provinent de donacions, intercanvis i compres, arribem a la xifra aproximada de 1.450 documents. Per tant, durant aquest exercici referent l'anterior, l'increment del volum de publicacions en el servei de documentació ha estat de 535 documents.

El grup més nombrós és el de les monografies ja que forma el 89,65 % del fons total. La resta de material es reparteix en vídeos, diapositives i material multimèdia amb el 6,20 %, les publicacions periòdiques amb el 2,62 % i els jocs amb l' 1,53 %.



De la quantitat total de documents que hi ha actualment al servei de documentació 978 estan registrats i catalogats íntegrament o bàsicament. La resta de documents, que són un total de 472, encara no ho estan. Això reflecteix una realitat en el servei de documentació on les hores dedicades a la catalogació han estat limitades ja que es realitzaven moltes altres tasques i gairebé no ha quedat temps per a la catalogació. Tot i així s'ha fet un gran esforç i s'ha catalogat un o dos llibres al dia o s'han dedicat períodes només a la catalogació.

Es va realitzar l'expurga de material que hi havia en capsles ubicades a la sala de conferències del Centre de Recursos Barcelona Sostenible. Es va fer una primera tria i posteriorment es va realitzar una selecció molt més exhaustiva. Aquest treball s'ha dut a terme amb el recolzament del grup de treball de la SCEA.

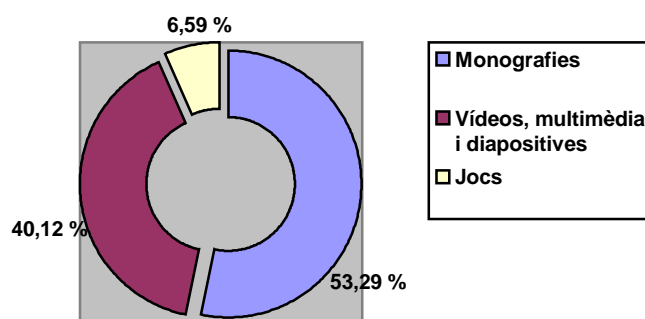
Gràcies a les comandes de material efectuades per altres entitats i/o institucions al Centre de Recursos Barcelona Sostenible s'han establert diverses vies d'intercanvi a través de les quals el servei de documentació també els hi pot demanar material.

El thesaurus que finalment s'utilitza com a recolzament en el tractament de descriptors de la base de dades és el thesaurus de la Universitat de Barcelona.

### 3.1. Procedència

De les 535<sup>2</sup> obres que formen part del servei de documentació com a noves adquisicions, 167 són compres i 368 són donacions i/o intercanvis. Aquestes donacions i/o intercanvis han estat gràcies als contactes d'entitats i institucions, de particulars, del Departament de Dir. Serv. Educació Ambiental i Participació i de la SCEA... amb el Centre de Recursos Barcelona Sostenible i amb el Servei de Documentació. En alguns casos aquesta situació s'ha donat a l'inversa. En el moment que una entitat es posa en contacte amb el Servei de Documentació o amb el CRBS demanant publicacions s'intenta establir una línia d'intercanvi per tal d'afavorir a totes dues entitats. També es dona el cas en què el Servei és el que es posa en contacte amb altres entitats i proposa establir l'intercanvi de publicacions.

A continuació es presenta un gràfic on es veu reflectit el percentatge de cadascuna de les tipologies de material adquirit via compres.



Gairebé el 95% del material de noves adquisicions via donatius i/o intercanvis correspon a monografies. L'altre 5 % restant el formen donatius de material multimèdia, vídeos i jocs.

### 3.2. Publicacions periòdiques

Durant aquest exercici s'ha portat a terme una exhaustiva selecció determinant: títols que s'han de rebre i que formaran part de la col·lecció viva, títols dels quals es farà un buidat dels seus articles, i per últim, títols dels que ni tan sols es farà un buidat però que es revisaran perquè poden contenir articles d'interès; en aquest cas es buidaran i es catalogaran. Aquesta selecció s'ha dut a terme conjuntament amb el grup de treball i amb la resta del personal tècnic del Centre de Recursos Barcelona Sostenible.

Durant el mes de desembre s'ha realitzat la gestió de subscripció de les revistes. Els títols als que hem estat subscriptes són: *Aula de innovación educativa*, *Journal of Environmental education*, *The Ecologist* (en castellà) i *World of Watch* (en castellà). A través de criteris de valoració del personal del Servei i del grup de treball es va decidir fer la renovació de dos dels títols i donar de baixa als altres dos. En el cas de la revista *Aula de innovación educativa*, un dels principals motius de la baixa efectuada ha estat la poca quantitat d'articles publicats en temàtica d'educació ambiental. El motiu de la baixa de la revista *Journal of Environmental Education*, a part de la poca quantitat d'articles publicats d'interès per al nostre centre, va ser la seva substitució per la revista *Streetwise*:



*the journal of places for people, the national association for urban studies*. Però malauradament el mes de desembre es va deixar d'editar.

A continuació es detalla de manera resumida els diferents canvis que s'han efectuat vers les publicacions en subscripció:

<b>Títol</b>	<b>Estat</b>
<i>Aula de innovación educativa</i>	baixa subscripció
<i>Journal of Environmental education</i>	baixa subscripció
<i>The Ecologist</i> (en castellà)	renovació subscripció
<i>World of Watch</i> (en castellà)	renovació subscripció

Els títols donats de baixa estan disponibles en els fons documental d'altres institucions. El servei de documentació ha establert contacte amb una entitat que els rep i s'ha acordat que periòdicament es farà una revisió dels sumaris per si interessa cap article, poder aconseguir còpies.

Dels dos títols que s'ha realitzat la renovació s'han adquirit tots els números anteriors. D'aquesta manera tenim la col·lecció sencera.

De les publicacions que ens arriben de manera gratuïta s'ha fet un seguiment a través del qual s'ha pogut aconseguir números anteriors per tal de completar la col·lecció. Per exemple, es van aconseguir tots els números de *Perspectiva escolar*, i a partir d'ara, es continuaran rebent de forma periòdica.

D'aquesta manera i en general es pot dir que en el Servei de Documentació es porta la gestió de 75 títols de revistes. Es presenta de manera abreujada l'estat actual d'aquesta gestió:

- 37 títols de col·lecció viva (20 títols per guardar i 17 per buidar)
- 35 títols de col·lecció viva (tots per revisar i buidar d'aquells articles que interessin)
- 3 títols d'arxiu

Del 26,6 % de la col·lecció viva que es guarda per formar l'hemeroteca del Servei, només un 2,6 % pertany a subscripcions de pagament; el 97,4 % restant, pertany a títols que arriben de manera gratuïta al nostre Servei a través de donacions, d'intercanvis o dels convenis establerts amb l'Ajuntament de Barcelona.

Tot el fons de publicacions periòdiques està pendent de catalogació informatitzada, però es porta de manera manual el seu control a través de fitxes.

### **3.3. Material multimèdia, visual i audiovisual**

Aquesta part del fons la formen actualment diferents tipologies de documents que són: cd, cd-rom, diapositives i vídeos. D'igual manera que la col·lecció de revistes, aquesta part del fons s'ha vist

augmentada gràcies a les noves adquisicions, donacions i a les comandes realitzades des del servei de documentació a diferents entitats.

S'ha fet un llistat del fons multimèdia que té el Servei ja que encara no forma part de la base de dades, és a dir, no està ni registrat ni catalogat. Actualment hi compta amb un total de 36 cd's i cd-rom.

En relació amb el material visual, s'ha realitzat la compra de 60 diapositives durant aquest any.

El fons audiovisual també s'ha vist augmentat ja que entre donacions i compres són 10 els vídeos nous.

Tot i que aquesta tipologia de materials representa un percentatge petit (el 6,20 %) del total del fons, s'ha tingut molt en compte a l'hora de realitzar les noves adquisicions per la possibilitat de la seva visualització *in situ* (correspon al 40,12 % de les compres).

### **3.4. Jocs**

Més de la meitat dels jocs adquirits durant aquest exercici ha estat via compres. En total han estat 11 els jocs nous que han passat a formar part del fons del Servei.

### **3.5. Adquisició d'aparells mesuradors**

Al fons del Servei s'ha afegit un conjunt d'aparells que d'igual manera s'ofereix als usuaris. S'ha adquirit un mesurador de radiacions electromagnètiques, un luxòmetre digital i un mesurador de monòxid de carboni. Aquest conjunt d'aparells juntament amb els que ja hi eren s'ofereixen en préstec, encara que restringidament, a les escoles i institucions que ho demanen.

### **3.6. Duplicats**

Seguint la mateixa línia que es va implantar durant l'exercici anterior, la documentació que es considera d'interès pel Servei i que es creu convenient tenir-ne dos exemplars, forma part del fons per duplicat. En el cas dels exemplars que es considera que ja hi ha prou amb un pel Servei, l'exemplar duplicat se separa per a la seva redistribució. Dins d'aquest conjunt hi trobem tot tipus de documents: monografies, monogràfics de publicacions periòdiques, revistes, cd-rom, etc. A finals de l'exercici ens trobem amb un total aproximat d'uns 55 títols<sup>3</sup> duplicats preparats per a la seva redistribució.

#### **4. Inmagic**

Actualment a la base de dades d'Inmagic tenim un total de **978** registres. Aquesta xifra ha anat augmentant molt a poc a poc ja que el temps dedicat a la catalogació ha estat menor que el necessari. En total la base de dades s'ha vist incrementada en 218 registres. Això vol dir que 218 documents han estat catalogats o pre-catalogats.

Aquesta realitat es veu reflectida en les xifres, on a finals de l'any 2002 el 44,6 % del fons que està registrat en la base de dades està catalogat<sup>4</sup> i el 55,4 % està pre-catalogat<sup>5</sup>.

S'ha realitzat l'unificació de l'índex d'entrades d'autoritats de la base de dades on estan catalogats els llibres i material que formen el Servei de Documentació. La situació va ser una mica complicada ja que a mesura que s'anaven fent les unificacions s'anava catalogant paral·lelament, la qual cosa vol dir que valors ja unificats tornessin a estar duplicats i entrats i validats d'una altra manera. De totes maneres, s'anava amb molta cura i es va intentar no duplicar valors ja unificats.

La mateixa actuació d'unificació s'ha de realitzar en tots aquells camps de la base de dades que es cregui convenient per tal d'obtenir un resultat més satisfactori tant pels nostres usuaris com pel mateix personal del centre de recursos.

#### **5. Contactes amb entitats. Intercanvis**

Durant tot l'any el servei de documentació ha contactat amb gairebé una quarantena d'entitats, tant públiques com privades, per tal d'establir amb la majoria d'aquestes un fil d'intercanvi de documentació. Parlem d'entitats catalanes així com de la resta de l'estat espanyol.

Hi ha tres vies a través de les quals el Servei ha pogut contactar amb aquestes entitats:

- 1a. Comanda feta des del nostre servei de documentació per tal de demanar aquelles publicacions que són del nostre interès.
- 2a. Peticions o comandes que ens fan arribar les entitats de publicacions nostres així com d'altres de la mateixa temàtica editades per l'Ajuntament de Barcelona.
- 3a. Trameses i donacions realitzades per les entitats que ja coneixien el Centre de Recursos Barcelona Sostenible.

A continuació es presenta un llistat de les entitats amb les quals s'ha tingut contacte durant aquest període:

- Agència Metropolitana de Residus
- Ajuntament de Sant Boi de Llobregat. Dep. Medi Ambient
- Amigos de la Tierra España
- ASAC - Agrupació de Serveis d'Aigua de Catalunya
- Associació de Mestres Rosa Sensat
- Ayuntamiento de Zaragoza (Gabinete de Educación Ambiental)
- Biblioteca General Administrativa. Diputació de Barcelona
- Biblioteca. Àrea Metropolitana de Barcelona

- Biblioteca. Arxiu Històric de la Ciutat
- Biblioteca. Departament de Medi Ambient. Generalitat de Catalunya
- Biblioteca. Societat d'Història Natural de les Balears
- Biblioteca. UPC Terrassa
- Biblioteca. UPC Barcelona
- Biblioteca i Documentació. Universitat de Lleida
- CENEAM
- Centre Cultural Europeu de la Natura
- Centro de Educación Ambiental El Campillo (Madrid)
- Comisión Europea
- Diputació Foral de Vizcaya
- Educación y Sensibilización Ambiental. Mancomunidad Comarca de Pamplona
- Fons de documentació del medi ambient "La casa verda". (València)
- Fundació "La Caixa"
- Generalitat de Catalunya. Departament Medi Ambient
- Generalitat de Catalunya. Departament Medi Ambient. Centre de Documentació
- Gobierno de Aragón
- Gobierno Vasco. Dpto. de Hacienda y Administración Pública. Servicio de Archivo, Biblioteca, Documentación y Publicaciones.
- Greenpeace España
- IES Miquel Tarradell
- IES Ramon Berenguer IV (Sta. Coloma Gnet.)
- Junta de Andalucía. Dir. Gral. de Educación Ambiental
- Junta de Andalucía. Consejería de Medio Ambiente.
- Mancomunidad Comarca de Pamplona. Educación y Sensibilización Ambiental
- Parc de Collserola
- Parc Natural del Cadí-Moixeró
- Prometeo. Formació i Cooperació

## 6. Consultes i usuaris

Del total d'usuaris que ha tingut el Centre de Recursos Barcelona Sostenible durant l'any 2002 (1.968 usuaris) **470** han estat usuaris comuns o exclusivament del servei de documentació. Aquesta dada és molt significativa ja que s'ha duplicat el número d'usuaris respecte a l'any anterior que varen ser 224 usuaris.

Cal destacar en aquest punt que des del mes de març s'ha portat un control d' usuaris. Aquesta és una realitat que es va proposar com a proposta de futur l'any passat. Aquest control es fa a través d'una plantilla<sup>6</sup> que els usuaris han d'emplenar després d'haver consultat el fons del servei de documentació. Aquest control d'usuaris ajuda per una banda a controlar quin tipus de comandes i necessitats tenen els usuaris del Servei, i per l'altra, identificar-ne les mancances de documentació.

Degut a aquest control d'usuaris cada trimestre s'ha fet un informe d'avaluació. Els períodes avaluats són:

- 2n trimestre: març-abril-maig
- 3r trimestre: juny-juliol-setembre
- 4rt trimestre: octubre-novembre-desembre.

En base a aquests períodes a continuació es dona tota una sèrie de dades i estadístiques extretes dels informes realitzats.

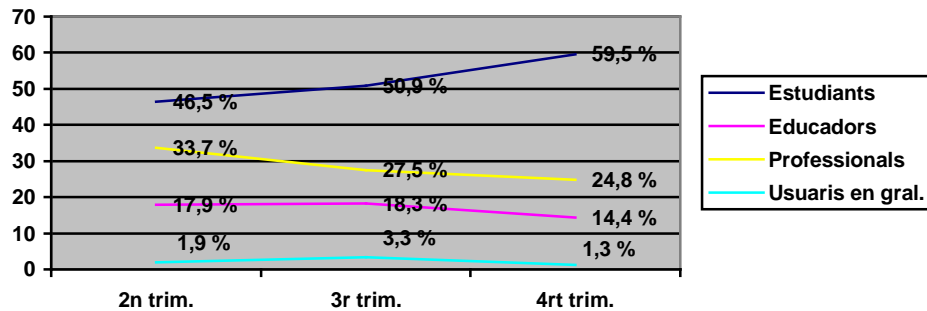
**a) Número d'usuaris**

AVALUACIÓ TRIMESTRAL		
2n trimestre	3r trimestre	4rt trimestre
101 usuaris ----- 1,3 usuaris/dia	120 usuaris ----- 1,8 usuaris/dia	153 usuaris ----- 2,1 usuaris/dia

**b) Mesos amb major concurrència mensual**

- Setembre: 61 usuaris (3 usuaris/dia)
- Octubre: 70 usuaris (2,6 usuaris/dia)
- Novembre: 48 usuaris (2 usuaris/dia)

**c) Tipologia d'usuaris**



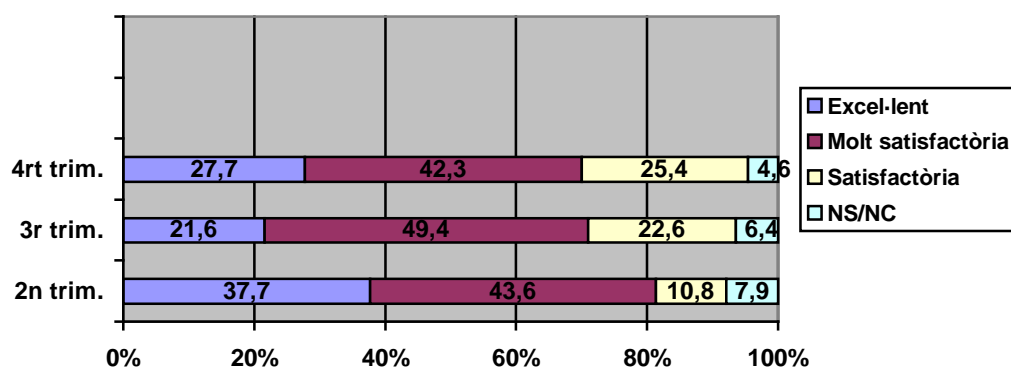
#### d) Temàtiques més consultades

**1r lloc:** Energia  
Residus

**2n lloc:** Educació ambiental  
Activitats (vers la temàtica)

**3r lloc:** Aigua  
Agenda 21  
Llar  
Construcció  
Biodiversitat  
Contaminació  
.....

#### e) Valoració del servei de documentació



#### f) Préstecs<sup>7</sup>

Total préstecs	50
Total usuaris	38
Total material i/o obres deixades en préstec	105

Del total dels 105 documents deixats en préstecs:

- 52 han estat de material imprès
- 48 de vídeos i material multimèdia
- 5 d'aparells mesuradors (sonòmetre, luxòmetre (?), etc.)

## **g) Observacions dels usuaris**

Les dues principals observacions reiteratives que mostren els nostres usuaris és la manca de dos serveis que s'ofereixen de manera restringida: el servei de préstec i el servei de reprografia.

## **7. Activitats de difusió i col·laboració**

En aquest apartat es detallen activitats que poden ser considerades especials ja que surten de la línia de treball quotidiana de gestió del servei de documentació.

u Editar i presentar tres reculls de recursos.

El primer d'aquests reculls presentats durant aquest any ha estat el número 2 i la seva temàtica ha estat sobre l'aigua. El segon amb el número 3 ha tractat el tema de materials i residus. I el tercer amb el número 4 tracta el tema de la biodiversitat.

La presentació dels reculls de recursos consisteix en:

- a) Introducció al tema que es tracta i el perquè la temàtica escollida.
- b) Es fa una visió general del material exposat en el Servei ja que és el que hi figura en el recull de recursos. Es comenta breument cadascú dels materials.
- c) Posteriorment es fa una sèrie d'activitats relacionades amb la temàtica que s'està tractant. Un exemple és l'activitat feta durant la presentació del recull de recursos de l'aigua. Es va fer una petita demostració amb una maqueta potabilitzadora d'aigua on es va veure clarament el tractament que ha de rebre aquest líquid per tal de ser depurat. Durant aquesta presentació es van fer altres activitats així com en el dia de la presentació del recull de recursos de materials i residus i el de biodiversitat.

Aquest material ha tingut bona acollida entre els usuaris del CRBS, i s'han fet varies reimpressions per distribuir-lo a la Societat Catalana d'Educació Ambiental, les escoles participants al programa Agenda 21 Escolar i moltes altres persones interessades.

u Col·laborar en la realització de l'exposició *Barcelona en un món d'idees. Saló d'Experiències i Propostes Urbanes*.

Des del servei de documentació s'ha fet un seguiment sobre algunes de les temàtiques que es van incloure dins aquesta exposició organitzada per l'Ajuntament de Barcelona. Es va donar suport de recursos i informació sobre l'Agenda 21 Local, l'Agenda 21 Escolar, residus, l'Ecoparc, ... entre d'altres temes.

u Assistir al 10è Saló Professional de l'Educació i la Formació EXPODIDÀCTICA 2002

Durant el mes d'abril es va assistir a aquest saló d'educació per tal d'assabentar-nos de les últimes publicacions que hi són al mercat. Es va aprofitar l'ocasió per demanar material a diferents entitats exposidores (Ex.: Govern de les Illes Balears).

u Assistir a la VIII Sessió de Treball de Centres de Documentació d'Espais Naturals i Protegits de Catalunya.

Dins aquesta sessió es va contactar amb el personal de diferents centres de documentació de temàtica medio-ambiental. La trobada es va centrar en dos grans temes: catalogació de material no-llibre i projectes en Internet.

u Col·laborar en les activitats programades al Centre de Recursos Barcelona Sostenible.

Dins les activitats que organitza el Centre de Recursos Barcelona Sostenible, el servei de documentació exposa documentació i recursos temàtics relacionats.

u Col·laborar amb l'Agenda 21 Escolar de Barcelona i amb l'Agenda 21 Local de Barcelona.

u Realització d'un article per ser publicat en el *Full Informatiu* de la SCEA.

## **8. Continuitat de les tasques i noves propostes**

Amb la renovació del conveni s'han consolidat algunes de les propostes presentades l'any anterior (conveni 2000).

### **8.1. Recull de recursos temàtics**

La publicació i presentació dels reculls de recursos temàtics s'ha consolidat com una activitat pròpia del servei de documentació. Durant aquest any, s'han presentat tres números: núm. 2 *Aigua*, núm. 3 *Materials i Residus* i el núm. 4. *Biodiversitat*. Un dels aspectes que s'ha definit és la periodicitat de la seva publicació i com a dates fixes per a la presentació, els mesos de gener, abril<sup>8</sup> i octubre.

### **8.2. Control de demandes d'usuaris**

En punts anteriors s'ha fet referència a aquest servei que s'ha posat en marxa des del mes de març. A través d'una plantilla dividida en tres parts, una dedicada a les dades bàsiques dels usuaris, una altra on s'especifiquen les dades de la/es consulta/es que s'han realitzat, i per últim, aquella on els usuaris poden fer una valoració del servei.

A part de tenir un control sobre les consultes i necessitats dels nostres usuaris aquestes plantilles ens poden beneficiar de cara a consultes reiteratives ja que es pot fer un perfil de comandes, preguntes o necessitats amb la seva respectiva resposta o solució. Es parla concretament de la possibilitat de fer una base de dades amb aquestes consultes i respostes per organitzar la informació. Per a la seva realització es requerirà una inversió de temps que serà posteriorment amortitzat.

Aquest punt anterior encara resta per fer però hi ha interès en portar-ho a terme. No hi ha dates per a la seva realització, per tant de moment és considerat com a projecte.



### **8.3. Buidat de revistes**

Després d'un control exhaustiu que s'ha fet i que actualment s'està portant a terme, s'ha seleccionat una sèrie de publicacions periòdiques de les quals es farà el buidat d'aquells articles que siguin d'interès pel Servei sense haver de guardar tota la col·lecció sencera. Aquest tipus de publicacions no arriben a ser d'interès primordial per al Servei, però això no vol dir que quedin totalment de banda ja que poden publicar articles que sí ho siguin. Ja hi ha tota una sèrie d'articles seleccionats però encara hi ha moltes revistes pendents de revisar.

Els articles seleccionats es catalogaran com la resta de documentació que forma el fons del Servei i quedaran registrats a la mateixa base de dades. Físicament es guardaran en una carpeta destinada per a aquest fi.

### **8.4. Catàleg**

Durant el mes de març s'ha instal·lat en el servei de documentació un ordinador des del qual els usuaris poden accedir al catàleg. En aquests moments però, els usuaris externs no el poden consultar degut a les restriccions que hi ha per part de l'IMI perquè el personal del servei de documentació no pugui especificar un *password* per la base de dades que forma el catàleg. Si no es posen restriccions a l'accés de la base de dades els usuaris poden modificar els registres i fins i tot esborrar-los.

S'ha realitzat l'unificació de l'índex d'autoritats. Aquesta feina és molt important per a la catalogació ja que hi ha d'haver una única entrada per un bon control de la catalogació i les consultes.

Un tema pendent des del començament de la creació del servei de documentació és la possibilitat d'accedir al catàleg via web. Aquest es portarà a terme durant el proper any 2003.

### **8.5. Servei de teledocumentació**

A finals d'any es va implantar el servei de teledocumentació. A part dels materials multimèdia i recursos electrònics dels que es disposa, l'usuari i el personal intern pot consultar la xarxa de cd-rom de l'Ajuntament de Barcelona. No es podrà guardar la informació en disquets així com les impressions es cobraran d'acord normativa de la Biblioteca General de l'Ajuntament de Barcelona.

### **8.6. Servei d'audiovisuals**

Durant el mes de febrer en el servei de documentació es va instal·lar una televisió amb un equip reproductor de material audiovisual. Gràcies a aquest servei els usuaris poden visionar el material audiovisual que hi ha així com recolzar aquelles activitats que s'organitzin des del servei de documentació i/o el Centre de Recursos Barcelona Sostenible.

### **8.7. Servei de reprografia**

L'actuació que s'està portant a terme vers aquest servei és que els usuaris en puguin disposar però de manera restringida. Es poden fer un número determinat de fotocòpies i és el personal del centre el que les fa. El número no pot ser superior a 5 fotocòpies (aprox.) ja que la situació encara no està normalitzada.

### 8.8. Servei de préstec

Encara s'està estudiant poder oferir aquest servei a tots els usuaris sense cap restricció. Mentrestant es deixa en préstec restringit qualsevol dels recursos que formen el servei de documentació a escoles, instituts, entitats, organitzacions educatives i de formació i usuaris interns.

### 9. Despeses

A continuació detallem les despeses realitzades:

<b>Concepte</b>	<b>Import</b>
Personal	11.534,66 Euros
Noves adquisicions (llibres, vídeos, revistes,...)	1.766,62 Euros
Desplaçaments	7,50 Euros
Gestió i administració	2.077,13 Euros
<b>TOTAL</b>	<b>15.385,91 Euros</b>

---

<sup>1</sup> Es fa una graella mensual per registrar les hores treballades que inclou els camps: dia, lloc, hora inici, hora final, total hores treballades i tasques principals realitzades.

<sup>2</sup> Dins aquestes dades s'exclou el volum de revistes ja que no es comptabilitzen els diferents números d'un mateix títol. El tractament que se li dona a aquest material és diferent al de la resta. Les dades de les revistes es donaran en un altre apartat que és el de *Publicacions periòdiques*.

<sup>3</sup> Utilitzem el terme “**títol**” ja que volem englobar tant cadascú dels exemplars de monografies, cd-rom, vídeos, etc., i cadascú dels títols de revista i no número per número del mateix.

<sup>4</sup> Descripció bibliogràfica total del document.

<sup>5</sup> Descripció bibliogràfica parcial del document on hi figuren el núm. de registre, autor/s, títol, informació complementària del títol, procedència i data de catalogació.

<sup>6</sup> Annex núm. 1.

<sup>7</sup> Les dades pertanyen a l'últim quadrimestre de l'any ja que és a partir de llavors quan es va començar a oferir aquest servei d'una manera més consolidada.

<sup>8</sup> Aquesta data del mes d'abril pot variar segons sigui setmana santa ja que l'intenció és fer la presentació abans d'aquestes festes i aquestes poden caure en diferents mesos d'un any a l'altre.