



Memòria Anual

2003

Servei de Documentació

Centre de Recursos Barcelona Sostenible

SUMARI

- 1. Dades generals**
- 2. Local, recursos humans i calendari**
 - 2.1. **Local**
 - 2.2. **Recursos humans**
 - 2.3. **Calendari**
- 3. El fons documental**
 - 3.1. **Procedència**
 - 3.2. **Publicacions periòdiques**
 - 3.3. **Material multimèdia, visual i audiovisual**
 - 3.4. **Jocs**
 - 3.5. **Aparells mesuradors**
 - 3.6. **Duplicats**
- 4. Inmagic**
- 5. Contactes amb entitats. Intercanvis**
- 6. Consultes i usuaris**
- 7. Activitats de difusió, col·laboració i formació**
- 8. Continuïtat de les tasques i noves propostes**
 8. 1. **Recull de recursos temàtics**
 8. 2. **Control de demandes d'usuaris**
 8. 3. **Buidat de revistes**
 8. 4. **Catàleg**
 8. 5. **Servei de teledocumentació**
 8. 6. **Servei d'audiovisuals**
 8. 7. **Servei de reprografia**
 8. 8. **Servei de préstec**
- 9. Despeses**

1. Dades generals

La relació institucional entre la Societat Catalana d'Educació Ambiental (a partir d'ara SCEA) i l'Ajuntament de Barcelona va néixer el desembre de 2000 per signar un conveni de col·laboració per a la creació d'un servei de documentació i recursos d'educació ambiental obert a la ciutadania, amb seu al Centre de Recursos Barcelona Sostenible. Des de llavors s'ha establert tres nous convenis i dues renovacions per tal de continuar el projecte.

El principal objectiu és donar suport personal, professional i institucional en matèria d'educació ambiental, en els temes relacionats amb la sostenibilitat i els àmbits urbans.

El Servei de Documentació del Centre de Recursos Barcelona Sostenible consta d'un fons format per monografies, material audiovisual i multimèdia, jocs didàctics, publicacions periòdiques, aparells mesuradors, etc.

+ Les seves principals **característiques** són:

- Servei especialitzat en educació ambiental
- Àmplia tipologia de suport documental (llibres, vídeos, material multimèdia, diapositives, cd-rom, revistes, plànols, etc.)
- Catàleg informatitzat (amb el programa Inmagic)
- Tracte personalitzat als usuaris
- Àmplia tipologia d'usuaris (des d'estudiants a tècnics especialistes)

+ Els **serveis** que actualment s'ofereixen són:

- Informació i referència
- Atenció i lectura a sala
- Servei de reprografia (restringit)
- Difusió selectiva de la informació
- Servei de teledocumentació
- Servei d'audiovisuals
- Servei de préstec (restringit)
- Hemeroteca

+ El **personal** que treballa o col·labora en el servei de documentació és:

- Bibliotecària-documentalista (una persona contractada per la SCEA segons conveni signat i aprovat amb l'Ajuntament de Barcelona).
- Equip de cinc persones que treballen al Centre de Recursos Barcelona Sostenible.
- Grup de treball voluntari de la SCEA format per cinc professionals.

+ L'**horari** d'atenció al públic és:

- De dilluns a divendres de 9:30 a 14:00 h i de 16:30 a 20:00 h
- Dissabtes d' 11:00 a 13:30 h

2. Local, recursos humans i calendari

2.1. Local

El mobiliari del Servei de Documentació d'Educació Ambiental del Centre de Recursos Barcelona Sostenible s'ha ampliat degut al creixement del fons documental. El principal motiu d'aquest creixement ha estat el trasllat del fons de la SCEA. Es va traslladar dos mòduls de cinc prestatgeries cadascú. La resta de mobiliari, de moment, no ha tingut cap modificació.

La superfície total dedicada al Servei són 15 m² i conté:

- 2 taules grans de consulta amb 6 llocs de treball cadascuna
- 13 mòduls amb 5 prestatgeries cadascú
- 2 expositors de documentació gratuïta
- 1 fotocopiadora (amb servei restringit als usuaris)
- 1 ordinador
- 1 televisió amb reproductor de vídeo

2.2 Recursos humans

El personal que ha treballat en el servei de documentació o que ha col·laborat han estat:

Personal laboral¹

Yolanda Monteiro Robles (bibliotecària-documentalista)

Període: 01/01/03 – 31/12/03

Hores: 35 h setmanals amb contracte laboral

Tasques: gestió i manteniment del fons, gestió d'adquisicions, gestió d'intercanvi, gestió del material duplicat i/o d'obsolets, gestió de donacions i desiderates, atenció a l'usuari, realització d'articles, reculls de recursos temàtics, col·laboració en els butlletins electrònics de l'Agenda 21 Escolar i de la SCEA, la realització gestió de subscripcions i tasques internes (reunions, memòries, avaluació d'usuaris, estadístiques, etc.).

Grup de treball assessor de la Societat Catalana d'Educació Ambiental

Grup de treball voluntari de la Societat Catalana d'Educació Ambiental, amb una representant a la Junta Directiva de la SCEA corresponent a la vocalia de documentació. Consta de cinc membres, quatre de les quals amb formació bàsica en Biologia i una en Pedagogia. Totes tenen en comú el fet de treballar professionalment fa més de 10 anys amb educació ambiental i també amb documentació específica d'aquest àmbit. Les seves funcions pel que fa al Servei de Documentació són establir criteris de funcionament, assessorament i donar compte de l'actuació a la Junta Directiva de la SCEA.

Període: 01/01/03 – 31/12/03

Hores: 90 h/anuals

Tasques: cerca i tria de materials i recursos per a les seleccions bibliogràfiques, cerca i selecció de materials per a l'adquisició pel fons de documentació, reunions per a la definició de criteris, assessorament al personal del servei de documentació, revisió de documents, propostes per el conveni, seleccions bibliogràfiques i reunions de coordinació.

Coordinació per part de la SCEA

S'ha de destacar el paper coordinador de la presidenta de la SCEA, la Sra. Hilda Weissmann, així com les diferents tasques d'assessorament i col·laboració. La secretaria administrativa porta a terme la gestió, la coordinació i el suport administratiu de la SCEA

Període: 01/01/2003 – 31/12/2003

Tasques: relacions institucionals, assessorament, coordinació, col·laboració, gestió del conveni, gestió administrativa, contractes, control de les despeses, administració, correspondència, etc.

2.3. Calendari

A continuació es presenta una petita graella resumint aquelles activitats destacades de la jornada laboral diària en el servei de documentació del CRBS.

Gener 2003	<ul style="list-style-type: none">-Creació base de dades de correspondència amb la Laura.-Avaluació d'usuaris trimestral.-Realització memòria anual del Servei de Documentació.-Gestions connexió als cd-rom corporatius.-Recerca, realització i presentació del recull de recursos de consum.-Reunions (grup de treball, personal intern CRBS, SCEA, Ajuntament de Barcelona, Agència d'Energia de Barcelona, La Vola, etc.).-Col·laboració trobada dels CRP.
Febrer 2003	<ul style="list-style-type: none">-Realització memòria anual del Servei de Documentació.-Reunions (grup de treball, personal intern CRBS, SCEA, Ajuntament de Barcelona, Agència d'Energia de Barcelona, La Vola).-Selecció del fons de la SCEA per donació al CRBS.-Dedicació de períodes a la catalogació.-Expurg vídeos i documentació.-Recerca bibliogràfica telefonia mòbil.
Març 2003	<ul style="list-style-type: none">-Reunions (grup de treball, personal intern CRBS, SCEA, Ajuntament de Barcelona-SCEA, Inst. Català de Trànsit, ATM, Guàrdia Urbana).-Selecció del fons de la SCEA per donació al CRBS.-Dedicació de períodes a la catalogació.-Recerca bibliogràfica, selecció i Sol·licitud de material per recull de recursos de mobilitat.
Abril 2003	<ul style="list-style-type: none">-Realització i presentació del recull de recursos de mobilitat.-Reunions (grup de treball, personal intern CRBS i SCEA).-Selecció del fons de la SCEA per donació al CRBS.-Proves amb nova versió de l'Inmagic, comprovació de dades i gestions vàries.-Difusió (recull de recursos de mobilitat; <i>mailing</i> a biblioteques del Consorci).
Maig 2003	<ul style="list-style-type: none">-Reunions (grup de treball, personal intern CRBS i SCEA).-Gestions per la nova versió d'Inmagic.-Gestions per distribuir material per als CRP.-Gestions subscripció de revistes.-Avaluació d'usuaris trimestral.-Dedicació de períodes a la catalogació.-Selecció del fons de la SCEA per donació al CRBS.-Revisió, selecció i expurg de revistes per buidat.-Revisió, selecció i expurg de vídeos.-Revisió, selecció i expurg de tríptics i altre material no-libre.-Selecció fons de la SCEA amb grup de treball.

Juny 2003	<ul style="list-style-type: none"> -Reunions i/o sessions organitzatives (Grup de treball, personal intern CRBS i SCEA). -Formació (Curs de "Drets d'autor"). -Difusió (Consorci Biblioteques Barcelona). -Selecció fons de la SCEA amb grup de treball. -Visites organitzades Escola Laia (treball recerca alumnat). -Gestionar i distribuir espai i fons del servei. -Presentació recursos a la "III Setmana Catalana d'Educació Ambiental" a Olot. -Dedicació de períodes a la catalogació.
Juliol 2003	<ul style="list-style-type: none"> -Reunions i/o sessions organitzatives (Grup de treball, personal intern CRBS i SCEA). -Selecció fons de la SCEA amb grup de treball. -Revisió bibliografia obra "Adoptem la ciutat". -Recerca material, reunions i tasques per recull de recursos de soroll. -Proves d'exportació del catàleg d'Inmagic a Accés. -Dedicació de períodes a la catalogació. -Gestionar i distribuir espai i fons del servei.
Agost 2003	<p>NOTA: els dies treballats durant el mes d'agost ha estat per poder realitzar tasques a porta tancada que no es poden dur a terme quan el Centre és obert al públic. Ens referim a l'ordenació, reestructuració i inventari de l'arxiu intern del CRBS i del fons del Servei de Documentació.</p> <p>Dies treballats: 1, 26, 27, 28 i 29 d'agost.</p> <ul style="list-style-type: none"> -Ordenació i estructuració arxiu intern CRBS. -Ordenació i reestructuració fons servei de documentació. -Inventari fons servei de documentació. -Expurg de documentació divulgativa. -Modificació registres base de dades de catalogació.
Setembre 2003	<ul style="list-style-type: none"> -Reunions (Grup de treball, personal intern CRBS i SCEA). -Selecció fons de la SCEA amb grup de treball. -Realització recull de recursos sons i soroll (recerca, selecció, sol·licitud de material i realització). -Gestions i tasques varies vers migració dades d'Inmagic a Accés per la web. -Gestió de revistes (reclamació i renovació subscripcions). -Revisió i ampliació bibliografia temàtica (guia d'Ecoproductes). - Dedicació de períodes a la catalogació.
Octubre 2003	<ul style="list-style-type: none"> -Reunions (Grup de treball, personal intern CRBS, SCEA, Ajuntament de Barcelona i SCEA, IMI i responsable de client). -Realització i presentació del recull de recursos sons i soroll. -Catalogació, indexació i registre d'exemplars. -Gestions i tasques varies vers migració dades d'Inmagic a Accés. -Avaluació d'usuaris trimestral. -Revisió i selecció fons nou de la SCEA amb grup de treball. -Realització bibliografia temàtica (FORMACCIÓ). -Assistència a la "IX Sessió de Treball de Centres de Documentació d'Espais Naturals Protegits de Catalunya". -Acte a la presentació de maletes de comerç just a l'IME. -Gestions i control de les maletes "Collserola conta contes".
Novembre 2003	<ul style="list-style-type: none"> -Realització del Curs "Información y Documentación Ambiental" al CENEAM. -Catalogació, indexació i registre d'exemplars. -Reunions i/o sessions organitzatives (Grup de treball, personal intern CRBS,

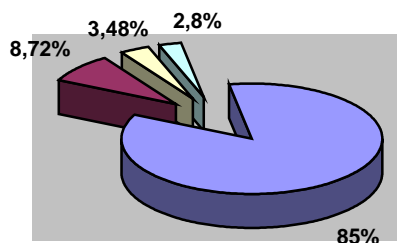
	<p>SCEA i Ajuntament de Barcelona).</p> <ul style="list-style-type: none"> -<i>Mailing</i> a les entitats i persones que van col·laborar en l'elaboració del recull de recursos de "<i>Sons i sorolls</i>". -Gestió de les maletes "Conta Contes de Collserola". -Gestió préstec (morosos). -Realització d'un article per la revista <i>Barcelona Verda</i>. -Creació de l'arxiu històric del SDEA de publicacions de l'Ajuntament.
Desembre 2003	<ul style="list-style-type: none"> -Catalogació, indexació i registre d'exemplars. -Unificació d'entrades en el tesaurus i modificació de registres -Gestió de revistes (creació noves fitxes, incorporacions de nous títols i revisió de números que falten). -Reunions i/o sessions organitzatives (Grup de treball, personal intern CRBS, SCEA i Ajuntament de Barcelona). -Recerca i adquisició de materials i recursos pel SDEA (compra noves adquisicions). -Gestió de les maletes "Conta Contes de Collserola". -Recerca i realització del Recull de Recursos de Jocs. -Gestió préstec (morosos). -Manteniment de l'arxiu històric del SDEA i l'arxiu del CRBS.

3. El fons documental

Com a resultat dels acords en el conveni signat, el fons de la SCEA s'ha traslladat al Servei de Documentació en concepte de dipòsit. El total d'exemplars traslladats ha estat aproximadament uns 800 documents. La tipologia de documents traslladats ha estat de la més variada ja que han estat llibres, vídeos, enciclopèdies, jocs, cd-rom i revistes. Cal aclarir que s'ha hagut de fer una tria i una selecció molt acurada de tot el fons que hi havia a la SCEA ja que no tot era d'interès pel Servei de Documentació, com per exemple els documents històrics, informes tècnics sobre temàtiques no tractades en el Servei de Documentació, etc. Aquesta feina s'ha dut a terme amb la col·laboració del grup de treball de la SCEA.

Altres vies d'adquisició per les quals han arribat documents al Servei han estat: altres donacions personals o institucionals, intercanvis establerts amb entitats i compres. Així doncs podem dir que el Servei de Documentació ha tancat l'exercici del 2003 amb un total aproximat de 2500 documents. L'increment del volum de publicacions ha estat del 58 %.

El grup més nombrós és el de les monografies ja que forma el 85 % (2125 exemplars) del fons total. La resta de material el formen el material audiovisual i multimèdia amb el 8,72 % (218 exemplars), les publicacions periòdiques amb el 3,48 % (87 títols) i els jocs amb el 2,8 % (70 exemplars).



■ Monografies ■ Vídeos i material multimèdia □ Publicacions periòdiques □ Jocs

De la quantitat total de documents que hi ha actualment al servei de documentació, 1291 estan registrats i catalogats íntegrament o bàsicament. La resta de documents, que són un total de 1209, encara no ho estan. Aquest darrer grup ha augmentat considerablement tenint en compte que gairebé el 70% pertany al fons traslladat de la SCEA. Un dels objectius principals per a l'any 2004 és el registre, la catalogació i l'indexació de tot el fons de la SCEA.

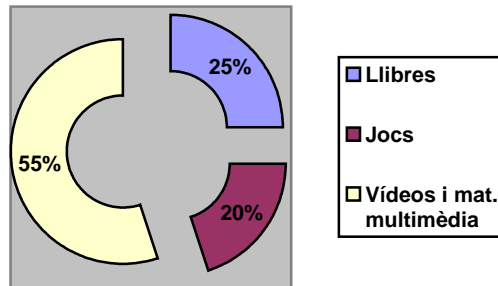
L'ampliació de la jornada laboral ha afavorit la catalogació, entre d'altres moltes tasques. Aquesta ha augmentat respecte l'any anterior en 407 nous registres catalogats i en 319 modificacions de registres ja catalogats. També ha hagut modificacions en el tesaurus realitzant revisions i comprovacions vers el tesaurus base que és el de la Biblioteca de la Universitat de Barcelona.

Igual que l'exercici anterior, gràcies a les comandes de material efectuades per altres entitats i/o institucions al Centre de Recursos Barcelona Sostenible s'han establert vàries vies d'intercanvi a través de les quals el servei de documentació també els hi pot demanar material.

3.1. Procedència

De les 1000² obres que aproximadament han arribat al Servei com a noves adquisicions, 800 pertanyen a la donació que ha realitzat la SCEA, 20 són compres, i la resta (unes 200 obres aprox.) són donacions i/o intercanvis. Aquestes donacions i/o intercanvis han estat gràcies els contactes establerts amb entitats i institucions i gràcies també a les donacions d'usuaris particulars, donacions del Departament de la Dir. Serv. Educació Ambiental i Participació i de la SCEA.

A continuació es presenta un gràfic on es veu reflectit el percentatge de cadascuna de les tipologies de material adquirit via compres. Es pot observar que els valors dels percentatges han canviat vers els exercicis anteriors. Així com altres anys el major percentatge corresponia als llibres, aquest any correspon al material audiovisual i multimèdia. Aquesta situació és deguda als canvis de les necessitats dels nostres usuaris.



Gairebé el 90% del material de noves adquisicions via donatius i/o intercanvis correspon a monografies. L'altre 10% restant el formen donatius de material multimèdia, vídeos i jocs.

3.2. Publicacions periòdiques

Al llarg de tot l'any s'ha continuat amb els mateixos criteris de selecció i d'arxiu que l'exercici anterior. El llistat de revistes realitzat, determinant la situació de cadascun dels títols, s'ha continuat respectant i ha estat vigent durant tot l'any. Aquest llistat s'ha ampliat i s'ha afegit varis títols.

Segueixen arribant títols que formen part de la col·lecció viva. També arriben títols dels quals es fa un buidat dels seus articles, i per últim, títols dels que ni tan sols es fa buidat però sí que es revisaran perquè poden tenir articles d'interès; aquests articles d'interès es registraran, es catalogaran i s'indexaran.

Sempre aquesta selecció s'ha dut i es duu a terme conjuntament amb el grup de treball i amb la resta del personal tècnic del Centre de Recursos Barcelona Sostenible.

Durant el mes de desembre s'ha realitzat la gestió de subscripció de les revistes. S'ha comprovat la subscripció anual de pagament de 'The Ecologist' (en castellà) i de 'World of Watch' (en castellà). També s'ha fet la renovació de la subscripció de la revista 'Opcions'. Hem començat a rebre de forma gratuïta els següents títols: *Perspectiva escolar*, *Hàbitats: revista del centre de biodiversitat*, *Infoverd: revista de l'Agència Metropolitana de Residus*, *Torrent de l'Olla: notícies de serveis urbans i medi ambient*. Del fons provinent de la SCEA com a dipòsit, en destaquem el títol de dues

revistes que formen part del fons del Servei; aquestes són *Ambienta: la revista del Ministerio de Medio Ambiente* i *Symbioses: le magazine de l'Éducation relative à l'Environnement*.

A continuació es presenta un resum del total de títols que es reben al Servei de Documentació i una comparativa respecte l'any passat:

Resum 2003	Comparativa respecte 2002
28 títols per guardar 23 títols per buidar (51 títols col·lecció viva)	+ 28,6% + 26 % + 27,4 %
30 títols per revisar	- 16,6 %
9 títols d'arxiu	+ 66,6 %

S'ha de destacar que dels 90 títols que es reben de manera més o menys periòdica al Servei de Documentació, només tres són de pagament, la resta arriba a través de donacions o intercanvis.

De cara l'any vinent es valorarà vàries desiderates a subscripcions de revistes. Alguns dels títols proposats són: '*La fertilidad de la tierra*' (petició d'un assessor del projecte Agenda 21 Escolar), '*Tópicos en educación ambiental*' (petició de l'Ajuntament de Barcelona).

El registre i el control de les revistes es porta de manera manual a través de fitxes.

3.3. Material multimèdia, visual i audiovisual

Aquesta part del fons la formen actualment diferents tipologies de documents (cd, cd-rom, diapositives i vídeos). Igual que la resta del fons que forma el Servei, aquesta part ha augmentat gràcies a les noves adquisicions, donacions i comandes realitzades des del servei de documentació a diferents entitats. També s'ha de tenir en compte la part d'audiovisuals que ha donat la SCEA.

Actualment el llistat on es registren el material multimèdia (cd i cd-rom) el formen 59 títols. D'alguns materials hi ha duplicats, amb la qual cosa el total de 'cd' i 'cd-rom' són 77 exemplars. La relació de material visual i audiovisual és de 60 diapositives i de 72 vídeos, respectivament.

3.4. Jocs

Degut principalment a la realització del Recull de Recursos de Jocs, presentat el mes de gener del 2004, s'ha comprat tota una sèrie de jocs i llibres vers la temàtica. Per el mateix motiu, i com a entitat col·laboradora en la realització dels reculls de recursos temàtics, la SCEA ha donat en concepte de dipòsit 30 jocs. Al final de l'exercici al Servei de Documentació trobem un total de 67 jocs d'educació ambiental.

3.5. Aparells mesuradors

En el Servei de Documentació hi ha tota una col·lecció d'aparells mesuradors que s'ofereixen a les escoles i entitats en préstec restringit. El conjunt d'aparells el formen: un mesurador de radiacions electromagnètiques, un luxòmetre digital, un mesurador de monòxid de carboni, un sonòmetre,

quatre radios solars, un comptador de consum d'electricitat, tres llanternes solars, una maqueta d'un aerogenerador, un carregador de piles solar, una maqueta depuradora d'aigua, quatre binocles, un 'súper òptic wonder' [aparell molt útil amb les següents funcions: brúixola, lent d'augment, plànol d'observació, binocle, heliògraf, llanterna, xiulet, codi morse, rellotge solar universal i quadrant (per mesurar l'alçada angular d'un objecte respecte l'horitzó)] i un 'zoomscope' (microscopi de camp que consta d'un objectiu, un ocular i una lent mòbil que permet variar l'augment).

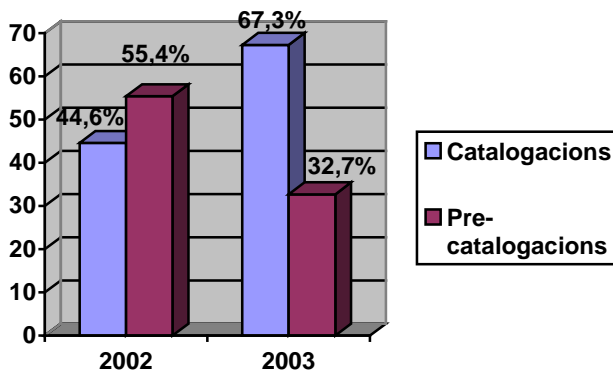
3.6. Duplicats

En principi el Servei de Documentació compta amb pocs duplicats. La demanda condiciona quines obres s'han de tenir per duplicat. En el cas de valorar que un document no cal tenir-ho per duplicat, aquest passa a redistribució on finalment s'envien a les entitats que es té una relació d'intercanvi de publicacions. Dins d'aquest conjunt hi trobem tot tipus de documents: llibres, monogràfics de publicacions periòdiques, revistes, fitxes i cd-rom. A finals de l'exercici ens trobem amb un total aproximat de 87 documents duplicats preparats per a la seva redistribució.

4. Inmagic

A finals de l'exercici, a la base de dades d'Inmagic tenim un total de **1270** registres. La quantitat de registres d'exemplars catalogats s'ha duplicat respecte l'any 2002. Un dels principals motius de l'increment de la catalogació ha estat una major disponibilitat horària poder dedicar-s'hi. En total, l'increment ha estat de 407 registres d'exemplars catalogats, dels quals 296 són de nova creació. Les modificacions de registres ja existents també han incrementat en un total de 319 registres.

A continuació es presenta un gràfic on es veu reflectida la millora que ha hagut en quan a la catalogació. Per una banda ha augmentat el número de registres catalogats³, i per l'altra, ha disminuït el número de registres pre-catalogats⁴. Aquesta situació, com s'ha dit anteriorment, és deguda gràcies a l'augment d'hores disponibles per poder realitzar catalogacions noves així com per poder ampliar els registres pre-catalogats.



El fons traslladat de la SCEA encara està encaixat i per tant no s'ha començat a fer la seva catalogació i incorporació al fons del Servei de Documentació. Un dels principals objectius per l'any 2004 és tenir la major part del fons traslladat de la SCEA, registrat, catalogat i indexat.

S'ha continuat realitzant l'unificació de l'índex d'entrades d'autoritats de la base de dades i dels descriptors que formen el tesaurus. Els criteris d'unificació s'han basat en el tesaurus de la Universitat de Barcelona que és consultable via web (<http://eclipsi.bib.ub.es/thac/thac.htm>).

5. Contactes amb entitats. Intercanvis

Durant tot l'any el servei de documentació ha contactat amb gairebé una seixantena d'entitats, tant públiques com privades. Amb algunes simplement ha estat un contacte puntual per demanar o donar informació i/o publicacions, però amb altres s'ha establert una relació institucional i una línia d'intercanvi de documentació. Parlem d'entitats catalanes així com de la resta de l'estat espanyol.

Hi ha tres vies a través de les quals el Servei de Documentació ha pogut contactar amb aquestes entitats:

- 1a. Sol·licitud feta des del nostre servei de documentació per tal de demanar aquelles publicacions que són del nostre interès.
- 2a. Sol·licitud d'altres entitats demanant les nostres publicacions així com d'altres de la mateixa temàtica editades per l'Ajuntament de Barcelona.
- 3a. Donacions o intercanvis establerts amb entitats que ja es mantenia una relació.

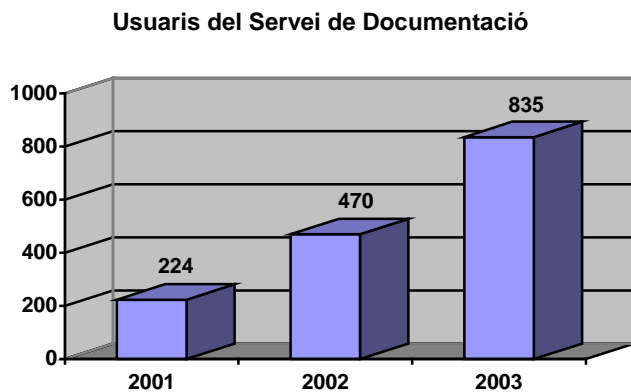
A continuació es presenta un llistat d'algunes de les entitats amb les quals s'ha tingut contacte durant aquest període:

Agència de Serveis Energètics de Terrassa. Centre de Documentació i Educació Ambiental
Agència Metropolitana de Residus
Ajuntament de Barcelona. Biblioteca General
Ajuntament de Barcelona. Institut d'Educació
Ajuntament de Barcelona. Via Pública
Ajuntament de Palma de Mallorca. Policia Local
Àncora Audiovisual
APTP
Àrea Metropolitana de Barcelona. Entitat del Medi Ambient
ARTIXOC
Arxiu Històric de la Ciutat. Biblioteca
ATZAR, Associació de ludoteques i ludotecàries/aris de Catalunya
Autoritat del Transport Metropolità. Servei de Comunicació i Estudis
Ayuntamiento de Madrid. Centro de Recursos del Servicio de Educación
BACC
Barcelona Camina
Biblioteca Municipal La Ràpita
Biciclot
CCOO. Secretaria de Formació i Cultura
CENEAM
Centre Unesco de Catalunya. Biblioteca
Centro de Recursos Ambientales de Navarra
CITTIB (Centre d'Investigació i Tecnologies Turístiques de les Illes Balears)
Col·legi d'Aparelladors i Arquitectes Tècnics. Biblioteca
Comunidad de Madrid. Consejería de Educación
Consell Insular d'Eivissa i Formentera. Conselleria de Medi Ambient
ConSORCI El Far
Creu Roja Joventut

CRIC
 CSIC. Instituto de Acústica
 CSIC. Servicio de Publicaciones
 Diputació de Barcelona. Servei de Medi Ambient
 Ecoima
 Fons de Documentació del Medi Ambient "La Casa Verda"
 Fundació "La Caixa"
 Fundació Castellet del Foix
 Fundació Catalana de l'Esplai
 Fundació de l'Enginyeria Agrícola Catalana
 Generalitat de Catalunya. Departament de Política Territorial i Obres Públiques
 Gobierno de Aragón. Dirección General de Consumo
 Gobierno de Cantabria. Consejería de Medio Ambiente y Ordenación del Territorio
 GUIXOT DE 8
 Institut d'Estudis Andorrans. Centre de Biodiversitat
 Institut Municipal d'Informàtica
 Intiam Ruai
 Junta de Andalucía. Consejería de Medio Ambiente
 L'Auditori
 Ludomón
 Món-3
 MOVIBAIX
 Parcs i Jardins de Barcelona
 Setem Catalunya
 Societat Catalana de Geografia
 Tibidabo Ediciones
 Universidad de Huelva. Servicio de Publicaciones
 Universidad de la Rioja. Servicio de Publicaciones
 Universitat de Girona. Servei de Publicacions
 Universitat de Lleida. Biblioteca

6. Consultes i usuaris

El total d'usuaris del Centre de Recursos Barcelona Sostenible durant l'any 2003 ha estat de 2.513 persones, dels quals **835** han estat usuaris comuns o exclusivament del servei de documentació. Tal i com podem observar en el següent gràfic, el nombre d'usuaris del Servei de Documentació gairebé es duplica vers l'exercici anterior.



Igual que l'exercici anterior, el control d'usuaris que es duu a terme es fa a través de les dades extretes d'una plantilla⁵ que n'han d'omplir cada vegada que fan una consulta al Servei de Documentació. Aquest control d'usuaris ajuda per una banda a controlar quin tipus de comandes i necessitats tenen els usuaris del Servei, i per l'altra, identificar les mancances de documentació que hi puguin haver.

Cada trimestre es fa un informe d'avaluació d'usuaris buidant totes les dades de la plantilla anteriorment citada. A continuació es dona tota una sèrie de dades i estadístiques extretes, en part, dels informes realitzats.

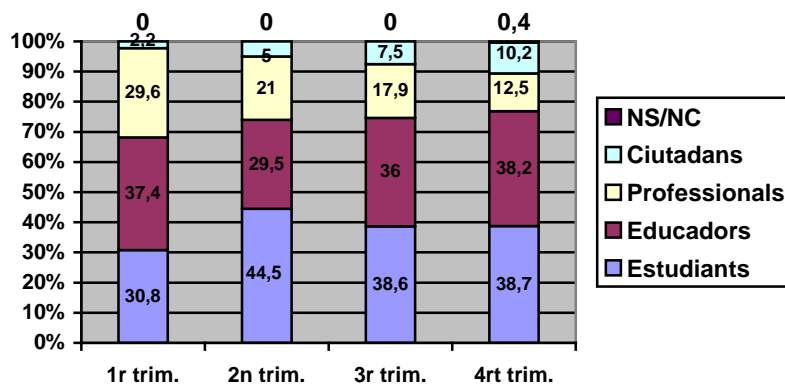
a) Número d'usuaris

AVALUACIÓ TRIMESTRAL			
1r trimestre	2n trimestre	3r trimestre	4rt trimestre
179 usuaris	247 usuaris	145 usuaris	264 usuaris
(2,4 usuaris/dia)	(4,1 usuaris/dia)	(3,4 usuaris/dia)	(4,2 usuaris/dia)

b) Mesos amb major concurrència d'usuaris

- Abril: 90 usuaris (4,1 usuaris/dia)
- Juny: 92 usuaris (4,4 usuaris/dia)
- Novembre: 105 usuaris (5,25 usuaris/dia)

c) Tipologia d'usuaris



d) Temàtiques més consultades

- 1r lloc:** Energia
Residus
Educació ambiental
- 2n lloc:** Aigua
Biodiversitat
- 3r lloc:** Activitats (vers la temàtica)
Agenda 21
Contaminació
Consum
Construcció
....

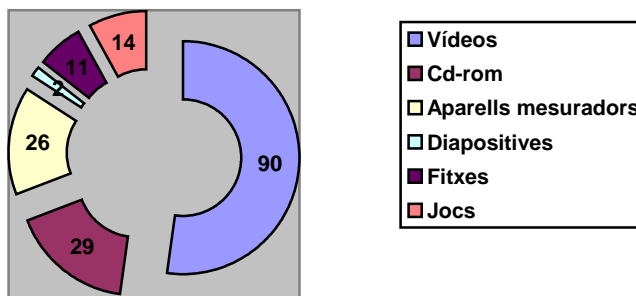
e) Préstecs

Tot i no tenir servei de préstec, es fa una excepció i a les escoles i les entitats se'ls ofereix de manera restringida. Aquesta decisió ha estat molt bé rebuda i d'aquesta manera es veu reflectit a les següents estadístiques.

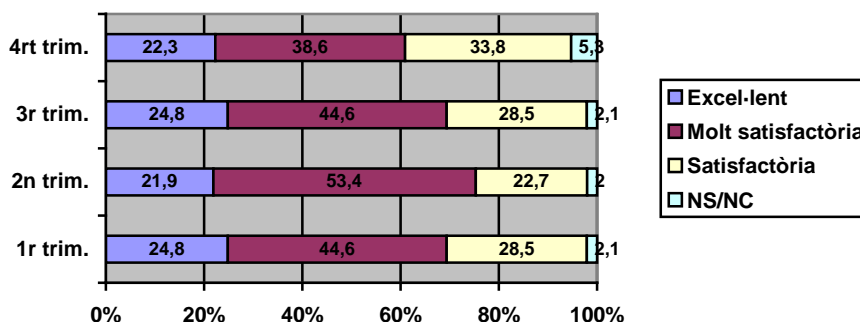
	2002	2003
Total préstecs	50	228
Total usuaris	38	187
Total material i/o obres deixades en préstec	105	556

Dels 556 documents deixats en préstec, 384 són llibres i 172 són material no-llibre (vídeos, cd-rom, aparells mesuradors, diapositives, fitxes i jocs). A continuació es representa gràficament la quantitat específica de cadascú dels materials no-llibre deixats en préstec.

Préstec de material no-llibre



f) Valoració del servei de documentació



g) Observacions dels usuaris

Les dues principals observacions que reiteradament han deixat per escrit els nostres usuaris són la bona atenció que se'ls ha ofert així com la bona qualificació d'un servei molt eficient i una atenció molt personalitzada.

7. Activitats de difusió, col·laboració i formació

En aquest apartat es destaquen algunes de les tasques, gestions o activitats de difusió i de col·laboració del Servei de Documentació.

u Editar i presentar tres reculls de recursos.

El primer d'aquests reculls presentats durant aquest any ha estat el número 5 i la seva temàtica ha estat sobre el consum, el segon amb el número 6 hem tractat el tema de la mobilitat, i el tercer amb el número 7 tracta el tema dels sons, soroll i contaminació acústica. Tots tres han tingut una molt bona rebuda ja que a la presentació de cadascú va assistir un grup bastant nombrós i els exemplars disponibles de difusió es van esgotat de seguida.

La presentació dels reculls de recursos consisteix en:

- Introducció al tema que es tracta i el perquè la temàtica escollida.
- S'exposa tot el material que es referència en el recull de recursos. Es comenten breument cadascú dels materials.
- Posteriorment es fa una sèrie d'activitats relacionades amb la temàtica que s'està tractant (jocs, activitats lúdiques, demostracions, etc.).

u Difusió del Servei de Documentació a través de la web del CRBS.

u Assistir a la 'IX Sessió de Treball de Centres de Documentació d'Espais Naturals i Protegits de Catalunya'.

Dins aquesta sessió es va contactar amb el personal dels diferents centres de documentació d'espais naturals i protegits de Catalunya de les xarxes de la Diputació de Barcelona i de la Generalitat. La trobada es va centrar en la catalogació de revistes i en

experiències d'alguns centres que havien assistit a una trobada anual organitzada per el CENEAM. Es van formar diferents grups de treball.

- u Presentació de recursos a la 'III Setmana Catalana d'Educació Ambiental' celebrada a Olot.

Es va preparar una sessió de presentació de diferents materials del Servei de Documentació. Es va portar el material físicament perquè els assistents ho poguessin veure.

- u Realització d'articles per el *Full Informatiu* de la SCEA i per la revista *Barcelona Verda*.

- u Assistir a l'acte de presentació de maletes de comerç just d'Intermón organitzat per l'IME.

El material presentat era molt interessant. Des del Servei de Documentació es va demanar un exemplar per poder-ho oferir a les escoles en concepte de préstec i per tenir-ho com un recurs més dels que tenim, però ens vàrem trobar amb la sorpresa que se'ns va negar la petició. El material només es donava als centres docents assistents i no feien cap excepció tot i haver fet la reserva amb anterioritat i trucant per expressar el nostre interès per aquest material.

- u Col·laborar en les tasques i activitats programades del Centre de Recursos Barcelona Sostenible.

Dins les activitats que organitza el Centre de Recursos Barcelona Sostenible, el servei de documentació exposa documentació i recursos temàtics relacionats. També es col·labora a les trobades dels CRP de la ciutat. Es realitzen les trameses de documentació que s'envien als CRP i a les biblioteques públiques del Consorci de Biblioteques de Barcelona.

- u Col·laborar amb l'Agenda 21 Escolar de Barcelona i amb l'Agenda 21 Local de Barcelona.

Es col·labora en el butlletí de l'Agenda 21 Escolar i en el de l'Agenda 21 Local. S'han fet revisions i ampliacions de bibliografies de publicacions que s'estaven realitzant o reeditant des de l'Ajuntament de Barcelona (sessions de FORMACCIÓ i publicacions com *Adoptem la ciutat*, *ecoauditories escolars*, *guies d'educació ambiental*).

- u Difondre el Servei de Documentació a través del butlletí electrònic de la SCEA.

El mes de setembre es va començar a col·laborar amb la SCEA per l'elaboració de l'apartat de documentació del seu butlletí electrònic.

- u Donatiu del fons documental de la SCEA

El mes d'octubre s'ha finalitzat la tasca de col·laboració per revisar, seleccionar i traslladar el fons de la SCEA al Servei de Documentació del CRBS en concepte de dipòsit.

- u Formació

S'ha el curs de 'Drets d'autor' organitzat per el Col·legi de Bibliotecaris i Documentalistes de Catalunya, i el curs de 'Información y documentación ambiental' organitzat per el CENEAM.

u Maletes 'Conta contes' de Can Coll

Gràcies a un acord amb el Centre de Documentació i Recursos d'educació ambiental 'Can Coll' aquest any hem tingut durant els mesos d'octubre, novembre i desembre les maletes 'Conta Contes'. L'experiència ha tingut molt d'èxit.

u Formar part del Grup de treball de biblioteques digitals de la xarxa dels CDENPC (Centre de Documentació d'Espais Naturals i Protegits de Catalunya) i del Grup de treball de documentació del CENEAM.

Aquestes dues propostes per formar part dels respectius grups de treball ha sorgit de les dues trobades que s'han realitzat aquest any. La primera, va sorgir a les Sessions anuals dels CDENPC on va ser la primera vegada que es va parlar de formar diferents grups de treball. La segona oportunitat va sorgir al fer el curs d'Informació i documentació ambiental al CENEAM, i l'objectiu principal és la realització d'un tesaurus d'educació ambiental a nivell estatal.

8. Continuïtat de les tasques i noves propostes⁷

8.1. Recull de recursos temàtics

La publicació i presentació dels reculls de recursos temàtics s'ha consolidat com una activitat pròpia del servei de documentació. Durant aquest any, s'han presentat tres números: núm. 5 *Consum*, núm. 6 *Mobilitat* i el núm. 7 *Sons i soroll*. Un dels aspectes que s'ha definit és la periodicitat de la seva publicació i com a dates fixes per a la presentació, els mesos de gener, abril⁶ i octubre.

8.2. Control de demandes d'usuaris

El control d'usuaris es fa a través d'una plantilla dividida en tres parts, una dedicada a les dades bàsiques dels usuaris, una altra on s'especifiquen les dades de la/es consulta/es que s'han realitzat, i per últim, on els usuaris poden fer una valoració del servei.

Aquest control ens permet realitzar les estadístiques per veure l'evolució del servei de documentació en quant a consultes i aspectes relacionats (tipologia d'usuaris, temàtiques consultades, llibres més consultats, etc.). En un futur es té previst fer un a base de dades de preguntes i respostes de totes aquelles consultes que es donen de manera reiterada. Per a la seva realització es requerirà una inversió de temps però serà posteriorment amortitzat.

8.3. Buidat de revistes

Les revistes que no formen part de la col·lecció viva i que es guarden a l'hemeroteca, es revisen i es fa una selecció d'aquells articles que són d'interès per el Servei de Documentació. Els articles seleccionats es catalogaran com la resta de documentació que forma el fons del Servei i quedaran registrats a la mateixa base de dades. Físicament es guardaran en una carpeta destinada per a aquest fi.

8.4. Catàleg

Els usuaris del Servei de Documentació no pot consultar lliurement el catàleg ja que es necessitaria un *password* com a mesura de protecció de les dades per tal de que no poguessin

modificar i/o esborrar registres de la base de dades. S'han fet les respectives gestions amb l'IMI però per causes del propi funcionament del sistema, no es pot posar cap *password* perquè els usuaris puguin fer tant sols consultes al catàleg.

Una altra realitat és l'accessibilitat del catàleg via web. Durant el 2003 s'han realitzat propostes i gestions per tal de que l'IMI pugues adquirir la versió web del programa Inmagic (*software* amb el qual es realitzen les mateixes 'gestions' que amb un sistema de gestió integral). En acabar l'exercici 2003, queda pendent la instal·lació d'aquest programa i esperem que en el 2004 sigui una realitat.

Una proposta de futur per el proper 2004 és el registre, catalogació i indexació de tot el fons que ha donat la SCEA en concepte de dipòsit.

8.5. Servei de teledocumentació

Els usuaris externs i el personal intern del Servei de Documentació poden consultar els materials multimèdia i els recursos electrònics que formen part del fons documental. També poden consultar la xarxa de cd-rom de l'Ajuntament de Barcelona. No es pot guardar la informació en disquets, i les impressions es cobren d'acord normativa de la Biblioteca General de l'Ajuntament de Barcelona.

8.6. Servei d'audiovisuals

Principalment s'ofereix aquest servei per tal de cobrir la mancança de préstec de documents. Gràcies a aquest servei els usuaris poden visionar el material audiovisual que hi ha en el Servei així com recolzar les activitats que s'organitzen des del Servei de Documentació i/o del Centre de Recursos Barcelona Sostenible.

8.7. Servei de reprografia

Aquest servei és restringit degut a que no hi ha instal·lat cap sistema de pagament perquè els usuaris puguin fer fotocòpies. Hi ha l'excepció de realitzar fotocòpies a persones externes al Servei però que són col·laboradors o assessors d'altres projectes que es duen a terme (ex.: Agenda 21 de Barcelona, Agenda 21 Escolar, xerrades o cursos del programa d'activitats del CRBS, etc.).

Per solventar aquesta problemàtica, de cara als usuaris 'externs', es van dur a terme diferents gestions amb la Biblioteca General de l'Ajuntament de Barcelona. Es va acordar deixar el material perquè poguessin fer fotocòpies en un local extern (copisteria, ...), i ells deixarien el seu Document Nacional d'Identitat com a 'dipòsit' o garantia de tornar els llibres. Gràcies a aquesta mesura només ha hagut una queixa durant tot l'exercici 2003 del perquè no s'ofereix aquest servei 'in situ'.

8.8. Servei de préstec

Igual que el servei anterior, aquest servei s'ofereix de manera restringida. En principi no hi ha préstec, tot i que es fa l'excepció amb escoles, instituts, entitats, organitzacions educatives i/o de formació i usuaris interns. El període de préstec és d'una setmana prorrogable una altra en el cas que no hi hagi cap reserva.

Des que s'ofereix aquest servei, encara que sigui de manera restringida, no ha hagut queixes per part dels nostres usuaris. Els ciutadans o usuaris individuals entenen que no podem oferir servei de préstec a tothom perquè és un material molt específic.

9. Despeses

A continuació detallem les despeses realitzades:

Concepte	Import
Personal	21.659,88 Euros
Noves adquisicions (llibres, vídeos, revistes,...)	340,12 Euros
Gestió i administració	1.000,00 Euros
TOTAL	23.000,00 Euros

¹ Es fa una graella mensual per registrar les hores treballades que inclou els camps: dia, lloc, hora inici, hora final, total hores treballades i tasques principals realitzades.

² S'exclouen les revistes. El tractament que se'ls dona a aquest material és diferent a la resta. Les dades corresponents hi són dins l'apartat de 'Publicacions periòdiques'.

³ Descripció bibliogràfica total del document.

⁴ Descripció bibliogràfica parcial del document on hi figuren el núm. de registre, autor/s, títol, informació complementària del títol, procedència i data de catalogació.

⁵ Annex núm. 1.

⁶ Aquesta data del mes d'abril pot variar segons sigui setmana santa ja que la intenció és fer la presentació abans d'aquestes festes i aquestes poden caure en diferents mesos d'un any a l'altre.

⁷ La relació de noves propostes es presenta a l'annex núm. 2, adjuntant el 'Programa del Servei de Documentació d'Educació Ambiental' de l'any 2004.

Annex núm. 1

Annex núm. 2