



Memòria Anual

2004

Servei de Documentació

Centre de Recursos Barcelona Sostenible

Gener 2005

SUMARI

- 1. Dades generals**
- 2. Local, recursos humans i calendari**
 - 2.1. Local**
 - 2.2. Recursos humans**
 - 2.3. Calendari**
- 3. El fons documental**
 - 3.1. Procedència**
 - 3.2. Publicacions periòdiques**
 - 3.3. Material multimèdia, visual i audiovisual**
 - 3.4. Jocs**
 - 3.5. Aparells mesuradors**
 - 3.6. Duplicats**
- 4. Inmagic**
- 5. Contactes amb entitats. Intercanvis**
- 6. Consultes i usuaris**
- 7. Activitats de difusió, col·laboració i formació**
- 8. Conclusions**

1. Dades generals

La relació institucional entre la Societat Catalana d'Educació Ambiental (a partir d'ara SCEA) i l'Ajuntament de Barcelona va néixer el desembre de 2000 per signar un conveni de col·laboració per a la creació d'un servei de documentació i recursos d'educació ambiental obert a la ciutadania, amb seu al Centre de Recursos Barcelona Sostenible. Des de llavors s'ha establert tres nous convenis i tres renovacions per tal de continuar el projecte.

El principal objectiu és donar suport personal, professional i institucional en matèria d'educació ambiental, en els temes relacionats amb la sostenibilitat i els àmbits urbans.

El Servei de Documentació d'Educació Ambiental (a partir d'ara SDEA) del Centre de Recursos Barcelona Sostenible consta d'un fons format per monografies, material audiovisual i multimèdia, jocs didàctics, publicacions periòdiques, aparells mesuradors, diapositives, fitxes identificatives i *kits* mesuradors.

+ Les seves principals **característiques** són:

- Servei especialitzat en educació ambiental
- Àmplia tipologia de suport documental (llibres, vídeos, material multimèdia, diapositives, cd-rom, revistes, plànols, etc.)
- Catàleg informatitzat (amb el programa Inmagic)
- Tracte personalitzat als usuaris
- Àmplia tipologia d'usuaris (des d'estudiants a tècnics especialistes)

+ Els **serveis** que actualment s'ofereixen són:

- Informació i referència
- Atenció i lectura a sala
- Servei de reprografia (restringit)
- Difusió selectiva de la informació
- Servei de teledocumentació
- Servei d'audiovisuals
- Servei de préstec (restringit)
- Hemeroteca

+ El **personal** que treballa o col·labora en el servei de documentació és:

- Bibliotecària-documentalista (una persona contractada per la SCEA segons conveni signat i aprovat amb l'Ajuntament de Barcelona).
- Equip de cinc persones que treballen al Centre de Recursos Barcelona Sostenible.
- Grup de treball voluntari de la SCEA format per quatre professionals.

+ L'**horari** d'atenció al públic és:

- De dilluns a divendres de 9:30 a 14:00 h i de 16:30 a 20:00 h
- Dissabtes d' 11:00 a 13:30 h

2. Local, recursos humans i calendari

2.1. Local

Respecte la ubicació del mobiliari, i el mobiliari mateix, no ha hagut cap modificació respecte l'any anterior.

La superfície total dedicada al Servei són 15 m² i conté:

- 2 taules grans de consulta amb 6 llocs de treball cadascuna
- 13 mòduls amb 5 prestatgeries cadascú
- 2 expositors de documentació gratuïta
- 1 fotocopiadora (amb servei restringit als usuaris)
- 1 ordinador
- 1 televisió amb reproductor de vídeo

2.2 Recursos humans

El personal que ha treballat en el SDEA, o que ha col·laborat, ha estat:

Personal laboral¹

Yolanda Monteiro Robles (bibliotecària-documentalista)

Període: 01/01/04 – 31/12/04 (excepte període vacacional).

Hores: 35 h. setmanals (amb contracte laboral).

Tasques: gestió i manteniment del fons, gestió d'adquisicions, gestió d'intercanvi, gestió del material duplicat i/o d'obsolets, gestió de donacions i desiderates, atenció a l'usuari, realització d'articles, reculls de recursos temàtics, col·laboració en els butlletins electrònics de l'Agenda 21 Escolar i de la SCEA, gestió de subscripcions i tasques internes (reunions, memòries, avaluació d'usuaris, estadístiques, etc.).

Grup de treball assessor de la Societat Catalana d'Educació Ambiental

Grup de treball voluntari de la Societat Catalana d'Educació Ambiental, amb una representant a la Junta Directiva de la SCEA corresponent a la vocalia de documentació. Consta de quatre membres, tres de les quals amb formació bàsica en Biologia i una en Pedagogia. Totes tenen en comú el fet de treballar professionalment fa més de 10 anys amb educació ambiental i també amb documentació específica d'aquest àmbit. Les seves funcions pel que fa al Servei de Documentació són establir criteris de funcionament, assessorament i donar compte de l'actuació a la Junta Directiva de la SCEA.

Període: 01/01/04 – 31/12/04 (excepte període vacacional).

Hores: 210 h. Anuals.

Tasques: cerca i tria de materials i recursos per a les seleccions bibliogràfiques, cerca i selecció de materials per a l'adquisició pel fons de documentació, reunions per a la definició de criteris, assessorament al personal del servei de documentació, revisió de documents, propostes pel conveni, seleccions bibliogràfiques i reunions de coordinació.

Coordinació per part de la SCEA

S'ha de destacar el paper coordinador de la presidenta de la SCEA, la Sra. Hilda Weissmann, així com les diferents tasques d'assessorament i col·laboració. La secretaria administrativa porta a terme la gestió, la coordinació i el suport administratiu de la SCEA

Període: 01/01/2004 – 31/12/2004 (excepte període vacacional).

Tasques: relacions institucionals, assessorament, coordinació, col·laboració, gestió del conveni, gestió administrativa, contractes, control de les despeses, administració, correspondència, etc.

2.3. Calendari

A continuació es presenta un resum de les tasques i activitats més destacades de la jornada laboral diària en el Servei de Documentació.

Gener 2004	<ul style="list-style-type: none">- Assessorament, contactes i gestions (Recolzament i assessorament als assessors de l'Agenda 21 Escolar, Escola Thau Sant Cugat, Ajuntament de Cornellà, Escola Artur Martorell, Fundació Natura, Escola Taller Viladecavalls, IES Guineueta, CEIP Baldiri Reixach, Depana).- Recerca, realització i presentació del Recull de Recursos de Jocs.- Col·laboració amb la Cinta per bibliografia i activitats per 'L'Aventura de Llegir'.- Registre, catalogació i indexació de llibres. Teixells i col·locació de noves catalogacions.- Modificació de registres catalogats.- Reunions i/o sessions organitzatives (Grup de treball, personal intern CRBS, SCEA).- Sol·licituds de publicacions (AMB, Àrea Metropolitana de Residus)- Col·laboració en el "Info de l'Agenda 21 Escolar".- Gestió préstec (morosos).- Manteniment de l'arxiu històric del SDEA i l'arxiu del CRBS.
Febrer 2004	<ul style="list-style-type: none">- Assessorament, contactes i gestions (Recolzament i assessorament als assessors de l'Agenda 21 Escolar, Escola Súnion, Consell Balear de Medi Ambient, Biblioteca General de l'Ajuntament, Mancomunitat La Plana, Escola Joan Pelegrí).- Reunions i/o sessions organitzatives (Grup de treball, SCEA i personal intern CRBS).- Realització memòria anual SDEA; memòria anual SCEA (apartat dedicat el Servei de Documentació).- Avaluació d'usuaris (4rt trimestre).- Col·laboració en el "Info de l'Agenda 21 Escolar".- Registre, catalogació i indexació de llibres. Teixells i col·locació de noves catalogacions.- Modificació de registres catalogats.- Gestions revistes (control, selecció i tria, buidat d'articles i subscripcions).- Mailing col·laboradors del RR Jocs,- Actualització publicacions a la web i per el programa d'activitats.- Ordenació, classificació i descripció dels Jocs.- Buscar llibre demanat a Caja Madrid.- Anar a Abacus i Ikea a comprar material.- Canvis d'ubicació de material (aparells, revistes, etc.).

Març 2004	<ul style="list-style-type: none"> - Assessorament, contactes i gestions (Recolzament i assessorament als assessors de l'Agenda 21 Escolar, Escola Thau Sant Cugat, Ajuntament de Cornellà, Escola Artur Martorell, Fundació Natura, Escola Taller Viladecavalls, IES Guineueta, CEIP Baldiri Reix). - Recerca, realització i presentació del Recull de Recursos de Jocs. - Col·laboració amb la Cinta per bibliografia i activitats per 'L'Aventura de Llegir'. - Registre, catalogació i indexació de llibres. Teixells i col·locació de noves catalogacions. - Modificació de registres catalogats. - Reunions i/o sessions organitzatives (Grup de treball, personal intern CRBS, SCEA). - Sol·licituds de publicacions (AMB, Àrea Metropolitana de Residus) - Col·laboració en el "Info de l'Agenda 21 Escolar". - Gestió préstec (morosos). - Manteniment de l'arxiu històric del SDEA i l'arxiu del CRBS.'
Abril 2004	<ul style="list-style-type: none"> - Assessorament, contactes i gestions (Assessors de l'Agenda 21 Escolar, Escola Arc Iris, Col·legi Jesús Maria Sant Gervasi, CEIP Doctor Ferran i Clua, Centre Andorra Sostenible). - Recerca, realització i presentació de Recull de Recursos de Participació. - Registre, catalogació i indexació de llibres. Teixells i col·locació de noves catalogacions. Modificació de registres catalogats. - Edició llista de validació del camp: autor, autor corporatiu, editor, col·lecció i matèria. - Control de revistes. - Reunions i/o sessions organitzatives (Grup de treball, personal intern CRBS, SCEA, Ajuntament de Barcelona). - Sol·licituds de publicacions (Torre Jussana, Flor de Maig, Aj. de Cambrils) - Col·laboració en el "Info de l'Agenda 21 Escolar". - Recerca noves adquisicions. - Gestió préstec (morosos). - Assistència a la X Jornada de Centres de Documentació d'Espais Nacionals i Protegits de Catalunya.
Maig 2004	<ul style="list-style-type: none"> - Assessorament, contactes i gestions (Assessors de l'Agenda 21 Escolar, Cases d'en Puig, Centre Doc. Parc Montseny, Centre Doc. Collserola, Escola de Sant Cugat, CEIP Orlandai, IES Costa i Llobera, Editorial Graó, Flor de Maig, CLABSA, Junta de Andalucía). - Sessió de treball i atenció a Biblioteca del Consorci Torre Llabeta que fa la guia per l' 'Aventura del Llegir'. - Registre, catalogació i indexació de llibres. Teixells i col·locació de noves catalogacions. - Modificació de registres catalogats. - Web CRBS: actualització apartat Centres Doc. i apartat de novetats. - Recerca, selecció i ressenyes de noves adquisicions per Programa d'Activitats. - Sessió informativa amb la Guadalupe i l'Helena de l'Autònoma. - 'Mailing' col·laboradors i altres entitats del recull de recursos de participació. - Avaluació d'usuaris trimestral. - Control de revistes. - Reunions i/o sessions organitzatives (Grup de treball, personal intern CRBS, SCEA). - Sol·licituds de publicacions (Rosa Sensat, Edufores, Fundació Biodiversidad). - Col·laboració en el "Info de l'Agenda 21 Escolar". - Col·laboració en el Info de la SCEA. - Gestió préstec (morosos).

Juny 2004	<ul style="list-style-type: none"> - Assessorament, contactes i gestions (Assessors de l'Agenda 21 Escolar, CEIP Orlandai, IES Costa i Llobera, Escola Laia, Ecologistes en Acció, Grup d'un Projecte Europeu, IES Serrat i Bonastre). - Registre, catalogació i indexació de llibres. Teixells i col·locació de noves catalogacions. Modificació de registres catalogats. - Edició llista de validació del camp: autor i matèria. - Control de revistes. - Reunions i/o sessions organitzatives (Grup de treball, personal intern CRBS, SCEA). - Sol·licituds de publicacions (Mancomunitat, 22@, Diputació de Barcelona, Audi i Manteniment i Serveis, ICAEN). - Col·laboració en el butlletí electrònic de la SCEA. - Recerca recull de recursos de Sostenibilitat. - Assistir a la sessió de FORMACCIÓ – 'Treball en xarxa'. - Gestió préstec (morosos).
Juliol 2004	<ul style="list-style-type: none"> - Assessorament, contactes i gestions (Sant Ignasi, IES Serrat i Bonastre, Duna, Mas Pins, Miquel Boda (Mataró), IESM Ferran Tallada, TALP, Ecologistes en Acció). - Registre, catalogació i indexació de llibres. Teixells i col·locació de noves catalogacions. Modificació de registres catalogats. - Pre-catalogació. - Edició llista de validació del camp: autor, matèria i notes. - Reunions i/o sessions organitzatives (Grup de treball, personal intern CRBS, SCEA i Ajuntament de Barcelona). - Control noves adquisicions. - Recerca informació i esborrany del recull de recursos de Sostenibilitat. - Estadístiques per Agenda 21 Escolar. - Revisió recursos i lectures de la Guia 20+1 accions. - Gestió del préstec i reclamacions. - Plafó del SDEA pel Fòrum. - Novetats per programa d'activitats i per la web. - Compra material per la biblioteca. - Sol·licituds de publicacions (Càtedra Unesco UPC, Centro Iris Madrid, UPC, Caja Madrid). - Col·laboració en el butlletí electrònic de la SCEA.
Agost 2004	<p>NOTA: els dies treballats durant el mes d'agost ha estat per poder realitzar tasques a porta tancada amb el CRBS tancat al públic. Dies treballats: 2, 3, 4, 5 i 6 d'agost.</p> <ul style="list-style-type: none"> - Revisió, selecció i expurgació de tot el material pendent de catalogació. - Classificació de tot el material (pre-catalogacions, duplicats, material per catalogar, material per la SCEA i noves adquisicions). - Ordenació, classificació i descripció dels Jocs. - Buscar llibre demanat a Caja Madrid. - Anar a Abacus i Ikea a comprar material. - Canvis d'ubicació de material (aparells, revistes, etc.).
Setembre 2004	<ul style="list-style-type: none"> - Assessorament, contactes i gestions (IES Roger de Flor, Escola Betania Patmos, alumnes UAB, IES Sant Andreu de la Barca, Biblioteca central Aj. BCN, Aj. Sant Boi, Univ. València, TV2, BCN Activa, Centre Doc. Medi Ambient de la Generalitat, ECOIMA).

	<ul style="list-style-type: none"> - Consultes personals, telefòniques i de la bústia de queixes i/o suggeriments. - Reunions i/o sessions organitzatives (Grup de treball, personal intern CRBS i SCEA). - Pre-catalogació i modificació de registres. - Control de revistes. - Informe avaluació d'usuaris (2n trimestre). - Sol·licituds de publicacions (ITEC, UPC, Aj. de Barcelona, Univ. València). - RR Sostenibilitat (creació, modificacions, recerca de documentació i altres recursos, etc.). - RR núm. 11 (creació, recerca de documentació i altres recursos, etc.). - Recerca i selecció de compres 2004. Finalitzar llistat definitiu. - Gestions per la difusió del catàleg del SDEA (Rosa Sensat, Centre Unesco, AHCB, CBUC, etc.). - Gestió del préstec i reclamacions. - Col·laboració en el butlletí electrònic de la SCEA.
Octubre 2004	<ul style="list-style-type: none"> - Assessorament, contactes i gestions (Escola Súnion, CEIP Turó del Cargol, GPO, CRP Sant Andreu, IMI, Escola Projecte, socis SCEA, Consorci Parc Collserola, Centre Ocupacional disminuïts psíquics, assessors A21E, estudiants UB, IES-SEP Mare de Déu de la Mercè). - Recull 'Principis de Sostenibilitat' (realització, modificacions i presentació). - Col·laboració en el butlletí electrònic de la SCEA i noticiari A21Escolar. - Reunions i/o sessions organitzatives (Grup de treball, personal intern CRBS i SCEA). - Pre-catalogació i modificació de registres. - Control de revistes. - Assistir a presentació de llibres i informes ('Entitats Catalanes de Medi Ambient 2004' i 'Relacions sud-nord 2003, què fem a Catalunya?'). - Preparar tasques pel becari de la UAB. Revisió i valoració feines fetes. - Entrevista a Catalunya Ràdio per la presentació recull de Sostenibilitat. - Gestió del préstec i reclamacions. - Visita al CDAM. - Proves a l'IMI per canvi versió de l'Inmagic v 6.1. - Assistir al Liber 2004. - Recerca recursos per recull de recursos núm. 11.
Novembre 2004	<ul style="list-style-type: none"> - Assessorament, contactes i gestions (IMI, DOC6, assessors A21E, Patronat Domènech, escola de Pineda, estudiants UAB, IES Leonardo Da Vinci, IES Menendez Pelayo, La Vola, Tibidabo Ediciones). - Gestió incidències i modificacions a la base de dades documental (Inmagic). - Col·laboració en el butlletí electrònic de la SCEA i noticiari A21Escolar. - Reunions i/o sessions organitzatives (Grup de treball, personal intern CRBS i SCEA). - Catalogació i modificació de registres. - Control de revistes. - Novetats i text d'activitats en el programa d'activitats del CRBS. - Gestió de revistes. - Gestió per accés al catàleg via web. - Gestió del préstec i reclamacions. - Realització pòster SDEA pel Fòrum 2000+4 d'Educació Ambiental. - Aportació i exposició de materials a les sessions dels Seminari de monitors de menjadors escolars d'A21E.
Desembre 2004	<ul style="list-style-type: none"> - Assessorament, contactes i gestions (Assessors de l'Agenda 21 Escolar, Escola Projecte, Aj. de Cornellà, Casal Infantil Guinardó, Drecera, Can Coll, Universitat de Lleida, La Vola, Museu d'E.A. De Pamplona).

	<ul style="list-style-type: none"> - Actualització cinc primer reculls de recursos (canvi tipologia lletra, unificació models, recerca, selecció, actualització, etc.). Reunions vàries (grup de treball). - Reunions i/o sessions organitzatives (Grup de treball, personal intern CRBS, SCEA). - Gestió subscripció revistes. Control de revistes. - Enviament material a Consorci de Biblioteques. - Aportació, exposició i assessorament de materials a les sessions dels Seminari de monitors de menjadors escolars d'A21E. - Escanner de novetats per programa d'activitats. - Gestions i tasques per l'accés del catàleg via web (DOC6, IMI, CBUC). - Enviament de material a diferents entitats (Can Coll, Univ. De Lleida, Drecera) - Assessorament i col·laboració en sessions formatives-educatives (A21 Escolar - Seminari Monitors de menjadors, Curs de monitors i tècnics de Parcs i Jardins, Escola Projecte). - Col·laboració en el "Info de l'Agenda 21 Escolar". - Col·laboració en el Info de la SCEA. - Gestió préstec (morosos).
--	--

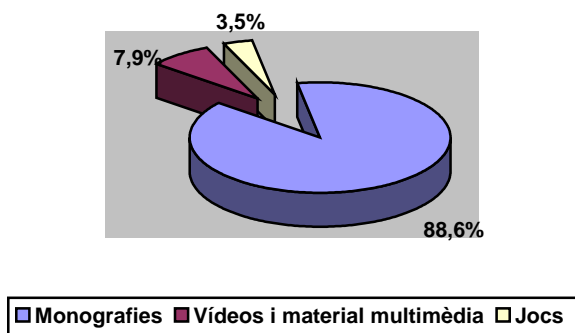
3. El fons documental

Durant el mes d'agost s'ha dedicat tota una setmana a fer un expurg exhaustiu de tot el material i recursos pendents de catalogar². Aprofitant que el CRBS ha estat tancat per vacances s'ha considerat oportú fer aquest tipus de feina durant aquest període. Tenint com a base uns criteris de selecció, els materials i recursos s'han agrupat en diferents blocs. Un dels blocs agrupa materials que han de ser registrats i catalogats i formar part del fons del SDEA; un altre els quals han de ser retornats a la SCEA; un altre amb materials per a la seva redistribució; i per últim, i el menys nombrós, el bloc del material obsolet. Degut a aquest expurg, la quantitat total de recursos del fons documental del SDEA ha disminuït. Aquesta situació és la primera vegada que s'origina des que es va crear el Servei de Documentació. Així doncs, el SDEA ha tancat l'exercici 2004 amb un total aproximat de **2367** documents³. El fons documental ha disminuït en un 5,6%, respecte l'any anterior.

El fons de la SCEA ha passat definitivament al SDEA en concepte de dipòsit. Periòdicament es fa una revisió de la documentació nova que rep la SCEA, i si és d'interès, aquest es trasllada al SDEA. Tot aquest fons donat està catalogat, amb la diferència de que uns ho estan d'una manera parcial, i d'altres, ho estan d'una manera completa. En el cas de les revistes es porta a terme el mateix control de registre que les que arriben a través de subscripcions directes del SDEA.

Altres vies d'adquisició per les quals han arribat documents al SDEA han estat altres donacions (personals i/o institucionals), els intercanvis establerts amb entitats, i les compres. En global han estat **119** documents de **nova adquisició** els que han arribat al SDEA durant tot el 2004.

El grup més nombrós del total del fons documental que forma el SDEA continua sent el de les monografies amb un 88,6% (2096 exemplars). La resta de material el formen el material audiovisual i multimèdia amb el 7,9% (188 exemplars), i els jocs amb el 3,5% (83 exemplars).



De la quantitat total de documents que hi ha actualment al servei de documentació, 2195 estan registrats i catalogats íntegrament o bàsicament. La resta de documents, que són un total de 172, encara no ho estan. Aquest darrer grup ha disminuït considerablement tenint en compte per una banda, l'augment d'hores destinades a la catalogació del fons documental, i per l'altre l'expurg realitzat durant el mes d'agost ja que molts dels exemplars pendents de catalogació dels anteriors exercicis formaven part d'aquest conjunt. L'augment d'hores destinades a la catalogació també ha afavorit el poder fer una catalogació completa de 98 registres de la base de dades creats entre el 2001-2003. També s'han realitzat modificacions en registres creats durant el mateix any 2004. El mateix increment d'hores dedicades a la catalogació ha afavorit l'ampliació i la correcció en el tesaurus de la mateixa base de dades. S'ha realitzat revisions i comprovacions vers el tesaurus

base que s'utilitza, que és el de la Biblioteca de la Universitat de Barcelona, consultable en Internet a la web: www.bib.ub.es.

Igual que en els exercicis anteriors, gràcies a les comandes de material efectuades per altres entitats i/o institucions al Centre de Recursos Barcelona Sostenible, s'han establert vàries vies d'intercanvi a través de les quals el SDEA també els hi ha pogut demanar material.

3.1. Procedència

Tal i com s'ha esmentat a l'apartat anterior, en global, han estat **119** documents⁴ de **nova adquisició** els que han arribat al SDEA durant tot el 2004. Les vies d'adquisició han estat a través de compres (17 documents) i de donatius (102 documents). Aquests donatius han estat realitzats per la SCEA, la Vola i el Sector de Medi Urbà i Medi Ambient de l'Ajuntament de Barcelona.

3.2. Publicacions periòdiques

Al llarg de tot l'any s'ha continuat amb els mateixos criteris de selecció i d'arxiu que l'exercici anterior. El llistat de revistes realitzat, determinant la situació de cadascun dels títols, s'ha continuat respectant i ha estat vigent durant tot l'any. Aquest llistat s'ha ampliat i s'ha afegit algun títol.

El registre i el control de les revistes es porta de manera manual a través de fitxes.

Durant el 2004 s'ha originat una sèrie de canvis respecte la col·lecció de revistes.

Una de les actuacions que ha canviat respecte l'any 2003, és la selecció de revistes amb articles d'interès pel SDEA. Parlem de les revistes que no formen part de la col·lecció fixa de l'hemeroteca. En el decurs dels diferents exercicis, s'anava fent una selecció de totes aquelles revistes que eren d'interès per alguns articles i que tractaven temes estretament relacionats amb l'educació ambiental. Aquest procés de selecció serviria per fer el buidat d'aquells articles que fossin d'interès i que formessin part de la base de dades documental. Aquesta selecció es va realitzar durant dos anys i mig (2002, 2003 i fins el juliol de 2004), però per motius d'espai i de prioritització de tasques, quan es va realitzar l'expurg del fons documental durant el mes d'agost, tota aquesta selecció de revistes va ser retirada del fons documental.

Durant el mes de desembre s'ha realitzat la gestió de subscripció de les revistes i s'han donat de baixa les subscripcions als següents títols: *Energías renovables*, *Opciones* i *The ecologist*.

S'ha comunicat a l'editorial Graó que no continuàvem com a subscripció de pagament a dues de les revistes que durant tot l'any 2004 hem rebut com a subscripció gratuïta; aquestes són: *Aula de innovación educativa* i *Guix: elements d'acció educativa*. Aquesta subscripció gratuïta s'ha rebut pel donatiu per part de dues tècniques de la Direcció d'Educació Ambiental i Participació Ciutadana de l'Ajuntament de Barcelona.

La SCEA ha continuat realitzant durant tot l'exercici la donació, en concepte de dipòsit, de tres títols de revista (*Symbioses: le magazine de l'Éducation relative à l'Environnement*, *Ambienta:la revista del Ministerio de Medio Ambiente* i *Ciclos*).

Hem començat a rebre de forma gratuïta els següents títols: *SAM: suport a la gestió ambiental d'activitats al municipi*, *Revista Triodos*, el butlletí del Casal d'Associacions Juvenils de Barcelona i *Pràctiques sostenibles*.

A continuació es presenta un resum del total de títols que es reben al Servei de Documentació i una comparativa respecte anys anteriors:

2004	2003	2002
30 títols per guardar (+ 7,1 %) 21 títols per buidat (- 8,7 %) (51 títols col·lecció viva) (+ 0 %)	28 títols per guardar (+ 28,6%) 23 títols per buidat (+ 26 %) (51 títols col·lecció viva) (+27,4 %)	20 títols per guardar 17 per buidat (37 títols de col·lecció viva)
-----	30 títols per revisar (- 16,6 %)	35 títols per revisar
9 títols d'arxiu (+ 0 %)	9 títols d'arxiu (+ 66,6 %)	3 títols d'arxiu

Les desiderates d'alguns usuaris per a la subscripció a algunes revistes, no s'han pogut dur a terme per retalls pressupostaris. Alguns dels títols d'aquestes desiderates són: '*La fertilidad de la tierra*' (petició d'un assessor del projecte Agenda 21 Escolar), '*Tópicos en educación ambiental*' (petició de l'Ajuntament de Barcelona).

3.3. Material multimèdia, visual i audiovisual

Aquesta part del fons la formen actualment diferents tipologies de documents: cd, cd-rom, diapositives i vídeos. Aquesta part ha augmentat gràcies a les donacions dels nostres usuaris, a les donacions, en concepte d'intercanvi, efectuades per la SCEA i les peticions realitzades des del servei de documentació a diferents entitats.

Actualment el llistat on es registra el material multimèdia el formen un total de 61 cd i cd-rom. D'alguns materials hi ha duplicats. La relació de material visual i audiovisual és de 60 diapositives i de 88 vídeos, respectivament.

3.4. Jocs

En el Servei de Documentació hi ha tota una col·lecció de jocs que s'ofereixen a les escoles i entitats en préstec restringit. És una de les seccions que no ha variat respecte l'exercici anterior juntament amb la dels aparells mesuradors. Aquest racó més lúdic el formen un total de 67 jocs d'educació ambiental.

3.5. Aparells mesuradors

En el Servei de Documentació hi ha tota una col·lecció d'aparells mesuradors que s'ofereixen a les escoles i entitats en préstec restringit. És una de les seccions que no ha variat respecte l'exercici anterior juntament amb la dels jocs. El conjunt d'aparells el formen: un mesurador de radiacions electromagnètiques, un luxòmetre digital, un mesurador de monòxid de carboni, un sonòmetre, quatre ràdios solars, un comptador de consum d'electricitat, tres llanternes solars, una maqueta d'un aerogenerador, un carregador de piles solar, una maqueta depuradora d'aigua, quatre binocles, un 'súper òptic wonder' [aparell molt útil amb les següents funcions: brúixola, lent d'augment, plànol d'observació, binocle, heliògraf, llanterna, xiulet, codi morse, rellotge solar universal i quadrant (per mesurar l'alçada angular d'un objecte respecte l'horitzó)] i un 'zoomscope' (microscopi de camp que consta d'un objectiu, un ocular i una lent mòbil que permet variar l'augment).

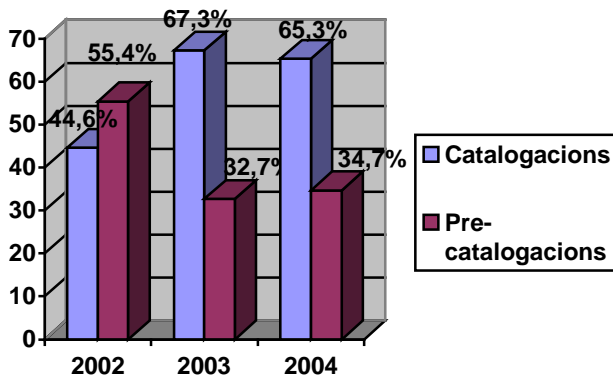
3.6. Duplicats

En principi el Servei de Documentació compta amb pocs duplicats. La demanda condiciona quines obres s'han de tenir repetides. En el cas de valorar si un document no cal tenir-ho per duplicat, aquest passa a redistribució i s'envien a les entitats que es té una relació d'intercanvi de publicacions, o formen part d'una petita secció que els nostres usuaris poden seleccionar material que sigui del seu interès i endur-se'l.

4. Inmàgic

A finals de l'exercici de 2004, a la base de dades documental hi ha un total de **1924** registres. Si fem una comparativa respecte l'any anterior es pot observar que ha hagut un increment del 51,1% en el número de registres, ja que a finals de l'exercici de 2003, hi havia un total de 1270. En total, l'increment ha estat de 654 registres durant 2004. La majoria d'aquests registres s'han fet amb una catalogació base (pre-catalogació⁵) ja que s'ha prioritzat tenir un major número d'exemplars registrats i catalogats bàsicament, que no pas un número d'exemplars inferior amb una catalogació completa⁶.

Tenint en compte aquest gran increment de registres a la base de dades documental, a continuació es presenta un gràfic que reflecteix la evolució de les catalogacions i les pre-catalogacions dutes a terme a la base de dades documental del SDEA.



El número de registres modificats també ha incrementat; han estat un total de 163 registres modificats.

Un dels objectius del 2004 de tenir la major part de fons traslladat de la SCEA, registrat, catalogat i indexat, s'ha complert; únicament queda pendent de registrar i catalogar una vintena de vídeos i algunes monografies.

S'ha continuat realitzant la unificació de l'índex d'entrades d'autoritats de la base de dades i dels descriptors que formen el tesauro. Els criteris d'unificació s'han basat en el tesauro de la Universitat de Barcelona que és consultable via web (<http://eclipsi.bib.ub.es/thac/thac.htm>).

5. Contactes amb entitats. Intercanvis

Durant tot l'any el servei de documentació ha contactat amb gairebé una seixantena d'entitats, tant públiques com privades. Amb algunes simplement ha estat un contacte puntual per demanar o donar informació i/o publicacions, però amb altres s'ha establert una relació institucional i una línia d'intercanvi de documentació. Parlem d'entitats catalanes així com de la resta de l'estat espanyol.

Hi ha tres vies a través de les quals el Servei de Documentació ha pogut contactar amb aquestes entitats:

- 1a. Sol·licitud feta des del nostre servei de documentació per tal de demanar aquelles publicacions que són del nostre interès.
- 2a. Sol·licitud rebuda d'altres entitats demanant les nostres publicacions (editades per l'Ajuntament de Barcelona).
- 3a. Donacions o intercanvis establerts amb entitats que ja es mantenia una relació.

A continuació es presenta un llistat d'algunes de les entitats amb les quals s'ha tingut contacte durant aquest període:

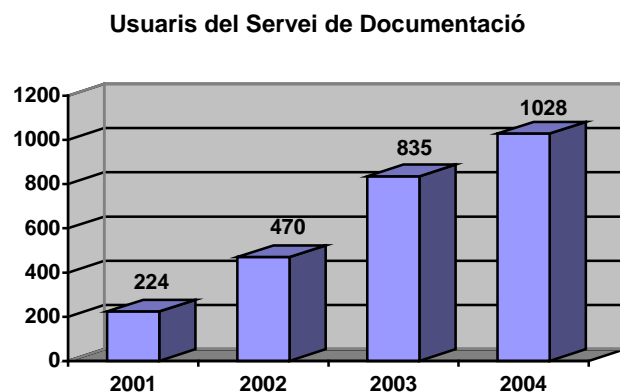
22@

Agència Metropolitana de Residus
Ajuntament de Barcelona. Biblioteca General
Ajuntament de Barcelona. Institut d'Educació
Ajuntament de Barcelona. Via Pública
Ajuntament de Cambrils
Àncora Àudiovisual
Àrea Metropolitana de Barcelona. Entitat del Medi Ambient
Arxiu Històric de la Ciutat. Biblioteca
Audi
Ayuntamiento de Madrid. Centro de Recursos del Servicio de Educación
BACC
Barcelona Camina
Biciclot
Caja Madrid
Càtedra Unesco UPC
Cel Rogent
CENEAM
Centre de Documentació. Parc del Montnegre i el Corredor
Centre de Documentació. Parc Natural del Montseny
Centre de Documentació. Parc Natural de la Zona Volcànica de la Garrotxa
Centre Unesco de Catalunya. Biblioteca
Centro de Recursos Ambientales de Navarra
Centro Iris Madrid
CJB
Col·legi d'Aparelladors i Arquitectes Tècnics. Biblioteca
Comunidad de Madrid. Consejería de Educación
Consorci de Biblioteques de Barcelona
Consorci El Far
CRIC
Diputació de Barcelona. Servei de Medi Ambient
Ecoima
Edufores

Flor de Maig
 Fundació "La Caixa"
 Fundació Castellet del Foix
 Fundació Catalana de l'Esplai
 Fundación Biodiversidad
 Goven Balear
 ICAEN
 Institut Municipal d'Informàtica
 Intiam Ruai
 ITEC
 Junta de Andalucía. Consejería de Medio Ambiente
 Ludomón
 Mancomunitat de Municipis
 Món-3
 Parcs i Jardins de Barcelona
 Rosa Sensat
 Setem Catalunya
 Torre Jussana
 Tibidabo Ediciones
 Universidad de Huelva. Servicio de Publicaciones
 Universitat de Girona. Servei de Publicacions
 Universitat de Lleida. Biblioteca
 Universitat de València
 UPC

6. Consultes i usuaris

El total d'usuaris del Centre de Recursos Barcelona Sostenible durant l'any 2004 ha estat de 2329 persones, dels quals **1028** han estat usuaris comuns o exclusivament del servei de documentació. Aquesta xifra representa que el **44%** dels usuaris del CRBS han consultat el SDEA. Tal i com podem observar en el següent gràfic, el nombre d'usuaris del servei de documentació va en augment any rere any.



Igual que els exercicis anteriors, el control d'usuaris que es duu a terme es fa a través de les dades extretes d'una plantilla⁷ que han d'omplir els mateixos usuaris cada vegada que fan una consulta en el SDEA. Aquest control d'usuaris ajuda per una banda a controlar quin tipus de comandes i

necessitats tenen els usuaris, i per l'altra, identificar les mancances de documentació que hi puguin haver.

Cada trimestre es fa un informe d'avaluació d'usuaris buidant totes les dades de la plantilla anteriorment citada. A continuació es dona tota una sèrie de dades i estadístiques extretes, en part, dels informes realitzats.

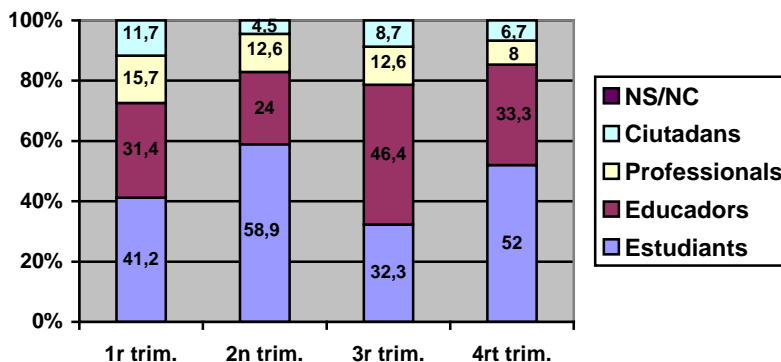
a) Número d'usuaris

AVALUACIÓ TRIMESTRAL			
1r trimestre	2n trimestre	3r trimestre	4rt trimestre
274 usuaris	309 usuaris	127 usuaris	312 usuaris
(3,6 usuaris/dia)	(4,3 usuaris/dia)	(2,9 usuaris/dia)	(3,9 usuaris/dia)

b) Mesos amb major concurrència d'usuaris

- Març: 118 usuaris (4,4 usuaris/dia / + 38,1% , respecte l'exercici 2003)
- Abril: 131 usuaris (5,7 usuaris/dia / + 45,5 % , respecte l'exercici 2003)
- Novembre: 147 usuaris (5,25 usuaris/dia / + 40%, respecte l'exercici 2003)

c) Tipologia d'usuaris



d) Temàtiques més consultades

- 1r lloc:** Energia
Educació ambiental
- 2n lloc:** Residus
Aigua
Biodiversitat

3r lloc: Activitats (vers la temàtica)
 Agenda 21
 Contaminació
 Consum

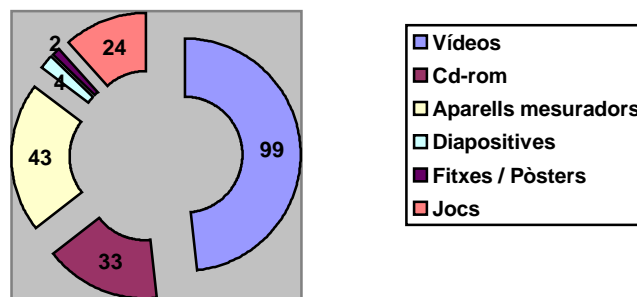
e) Préstecs

Des de l'any 2002 s'ofereix un servei de préstec a les escoles i les entitats de Barcelona. El període de préstec és d'una setmana. Tot i que les condicions del préstec són força restringides, any rere any, augmenta el número de préstecs. A continuació podem veure l'evolució des de l'any 2002, que es va començar a oferir aquest servei.

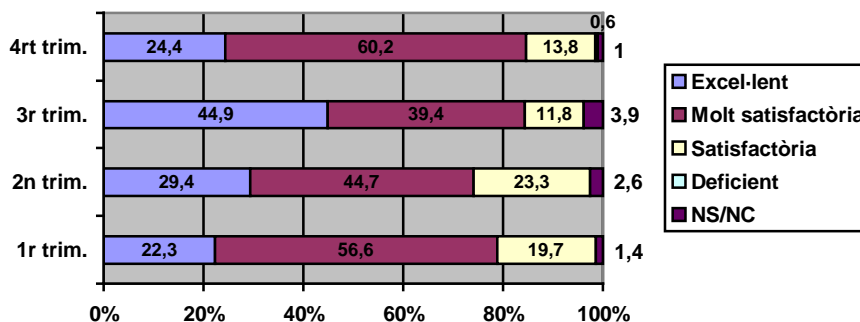
	2002	2003	2004
Total préstecs	50	228	307
Total usuaris	38	187	215
Total material i/o obres deixades en préstec	105	556	869

Dels 869 documents deixats en préstec, 664 són llibres i 205 són material no-llibre (vídeos, cd-rom, aparells mesuradors, diapositives, fitxes i jocs). A continuació es representa gràficament la quantitat específica de cadascú dels materials no-llibre deixats en préstec.

Préstec de material no-llibre



f) Valoració del servei de documentació



g) Observacions dels usuaris

Les dues principals observacions que reiteradament han deixat per escrit els nostres usuaris són la bona atenció que se'ls ha ofert així com la bona qualificació d'un servei molt eficient i una atenció molt personalitzada.

7. Activitats de difusió, col·laboració i formació

En aquest apartat es destaquen algunes de les tasques, gestions o activitats de difusió i de col·laboració del Servei de Documentació.

u Editar i presentar tres reculls de recursos.

El primer d'aquests reculls presentats durant aquest any ha estat el número 8 i la seva temàtica ha estat sobre jocs d'educació ambiental, el segon amb el número 9 hem tractat el tema de la participació, i el tercer amb el número 10 hem volgut tractar el concepte de sostenibilitat. Tots tres han tingut una molt bona rebuda ja que a la presentació de cadascú va assistir un grup considerable i els exemplars disponibles de difusió es van esgotar de seguida.

La presentació dels reculls de recursos consisteix en:

- Introducció al tema que es tracta i el perquè de la temàtica escollida.
- S'exposa tot el material que es referencia en el recull de recursos. Es comenten breument cadascú dels materials.
- Posteriorment es fa una sèrie d'activitats relacionades amb la temàtica que s'està tractant (jocs, activitats lúdiques, demostracions, etc.).

u Difusió del Servei de Documentació a través de la web del CRBS.

u Assistir a la 'X Sessió de Treball de Centres de Documentació d'Espais Naturals i Protegits de Catalunya'.

Dins aquesta sessió es va contactar amb el personal dels diferents centres de documentació d'espais naturals i protegits de Catalunya de les xarxes de la Diputació de Barcelona i de la Generalitat de Catalunya. La trobada es va centrar en la catalogació de revistes i en experiències

d'alguns centres que havien assistit a una trobada anual organitzada pel CENEAM. Es van formar diferents grups de treball.

- u Gestionar l'accés del catàleg documental via Internet.

Es va dur a terme tota una sèrie de gestions i reunions per formar part del Catàleg Col·lectiu d'Universitats de Catalunya (CCUC).

- u Visita al CDAM.

- u Canvi de la versió de l'Inmagic.

Degut al canvi de la versió de l'Inmagic (programari de la base de dades documental) es va anar personalment a l'IMI a fer una sèrie de proves presencials per donar el vist-i-plau de les noves modificacions. La nova versió és l'Inmagic 6.1. També es va haver de fer una sèrie de proves en el lloc de treball i es va detectar diverses incidències que es van haver de resoldre paral·lelament entre DOC6 i l'IMI.

- u Assistir al 'Liber 2004'.

Es va assistir a la celebració de la 22^a Feria Internacional del Libro. Es va contactar amb representants de diverses editorials per rebre periòdicament les seves novetats.

- u Entrevista a Catalunya Ràdio.

En motiu de la presentació del recull de recursos núm. 10, des de l'emissora Catalunya Cultura, es va realitzar una entrevista.

- u Preparació de tasques per l'estudiant en pràctiques de la UAB. Revisió i valoració de les feines fetes.

- u Assistir a la sessió de FORMACCIÓ 'Treball en xarxa'.

- u Presentació d'un pòster del SDEA al Fòrum 2000+4 d'Educació Ambiental.

- u Assistir a actes de presentació d'informes i llibres.

S'ha assistit a la presentació de l'*Anuari d'Entitats Catalanes de Medi Ambient 2004* i de l'informe *Relacions sud-nord 2003, què fem a Catalunya?*

- u Col·laborar en les tasques i activitats programades del Centre de Recursos Barcelona Sostenible.

Dins les activitats que organitza el Centre de Recursos Barcelona Sostenible, el servei de documentació exposa documentació i recursos temàtics relacionats. També col·labora a les trobades de l'Agenda 21 dels CRP de la ciutat. Es realitzen trameses de documentació a les biblioteques públiques del Consorci de Biblioteques de Barcelona. S'ha col·laborat en la realització de la bibliografia pel programa 'L'aventura de llegir' de les biblioteques de Barcelona; relacionat amb el mateix programa, s'ha realitzat una sessió de treball amb la biblioteca municipal Torre Llabeta que és qui ha fet una guia per 'L'aventura de llegir'. També s'ha col·laborat en la revisió de recursos i lectures de la 'Guia 20+1 accions' (encara no publicada).

- u Col·laboració i difusió del SDEA en diferents butlletins electrònics.

S'ha col·laborat en els butlletins electrònics de l'Agenda 21 de Barcelona i de la SCEA, així com en el noticiari de l'Agenda 21 Escolar.

u Col·laborar amb l'Agenda 21 Escolar de Barcelona i amb l'Agenda 21 Local de Barcelona.
Es col·labora en el noticiari de l'Agenda 21 Escolar i en el de l'Agenda 21 Local.

8. Conclusions

4 El paper del SDEA és cada vegada més representatiu en el conjunt del funcionament del CRBS.

4 Els usuaris del SDEA han augmentat un 23,1% respecte l'any anterior.

4 El total d'usuaris del Centre de Recursos Barcelona Sostenible durant l'any 2004 ha estat de 2329 persones, dels quals **1028** han estat usuaris comuns o exclusivament del servei de documentació. Aquesta xifra representa que el **44%** dels usuaris del CRBS han consultat el SDEA.

4 Han estat **119** documents de **nova adquisició** els que han arribat al SDEA durant tot el 2004. Les vies d'adquisició han estat a través de compres (17 documents) i de donatius (102 documents).

4 La SCEA ha continuat realitzant durant tot l'exercici la donació, en concepte de dipòsit, de tres títols de revista (*Symbioses: le magazine de l'Éducation relative à l'Environnement*, *Ambienta:la revista del Ministerio de Medio Ambiente* i *Ciclos*).

4 Hem començat a rebre de forma gratuïta les següents revistes: *SAM: suport a la gestió ambiental d'activitats al municipi*, *Revista Triodos*, el butlletí del Casal d'Associacions Juvenils de Barcelona i *Pràctiques sostenibles*.

4 A la base de dades documental hi ha un total de **1924** registres. Si fem una comparativa respecte l'any anterior es pot observar que ha hagut un increment del 51,1%

4 Durant tot l'any el servei de documentació ha contactat amb gairebé una seixantena d'entitats, tant públiques com privades.

4 El número de préstecs va augmentant any rere any. Respecte l'any anterior ha hagut un augment en el total de préstecs (79 préstecs més), en el total d'usuaris que realitzen aquests préstecs (28 persones més) i en el total de d'obres i recursos deixats en préstec (313 recursos més).

7 El SDEA ha tancat l'exercici 2004 amb un total aproximat de **2367** documents. El fons documental ha disminuït en un 5,6%, respecte l'any anterior.

7 Dels 119 documents de nova adquisició que han arribat al SDEA, únicament 17 són compres.

7 Durant el mes de desembre s'han donat de baixa les subscripcions a les revistes: *Energías renovables*, *Opcions* i *The ecologist*. Tampoc s'ha continuat amb la subscripció de pagament de les revistes *Aula de innovación educativa* i *Guix: elements d'acció educativa*.

¹ Es fa una graella mensual per registrar les hores treballades que inclou els camps: dia, lloc, hora inici, hora final, total hores treballades i tasques principals realitzades.

² Recordem que a finals de 2003 hi havia un total de 1209 documents que no estaven ni registrats ni catalogats. D'aquest total gairebé el 70% pertanyia al fons traslladat de la SCEA, la resta eren documents pendents de revisar.

³ S'exclouen les revistes i els aparells mesuradors. El tractament que se'ls dona a aquest material és diferent a la resta. Les dades corresponents hi són als respectius apartats (3.2. Publicacions periòdiques i 3.5 Aparells mesuradors).

⁴ No es té en compte els diferents números de revistes.

⁵ Descripció bibliogràfica parcial del document on hi figuren el núm. de registre, autor/s, títol, informació complementària del títol, procedència i data de catalogació.

⁶ Descripció bibliogràfica total del document.

⁷ Annex núm. 1.