

SCEA
Societat
Catalana
d'Educació
Ambiental

Memòria

2005

(Gener - setembre)

Servei de Documentació d'Educació Ambiental

Centre de Recursos Barcelona Sostenible

Setembre 2005

SUMARI

- 1. Dades generals**
- 2. Local, recursos humans i calendari**
 - 2.1. Local**
 - 2.2. Recursos humans**
 - 2.3. Calendari**
- 3. El fons documental**
 - 3.1. Procedència**
 - 3.2. Publicacions periòdiques**
 - 3.3. Material multimèdia, visual i audiovisual**
 - 3.4. Jocs**
 - 3.5. Aparells mesuradors**
 - 3.6. Duplicats**
- 4. Inmagic**
- 5. Contactes amb entitats, institucions i centres educatius. Intercanvis**
- 6. Consultes i usuaris**
- 7. Activitats de difusió, col·laboració i formació**
- 8. Justificació econòmica**

Annex I

Annex II

1. Dades generals

La present memòria correspon al període comprés entre gener i setembre de 2005. Així doncs, tota la informació recollida no serà la definitiva de l'exercici 2005 sobre el projecte del Servei de Documentació d'Educació Ambiental del Centre de Recursos Barcelona Sostenible.

La relació institucional entre la Societat Catalana d'Educació Ambiental (a partir d'ara SCEA) i l'Ajuntament de Barcelona va néixer el desembre de 2000 per signar un conveni de col·laboració per a la creació d'un servei de documentació i recursos d'educació ambiental obert a la ciutadania, amb seu al Centre de Recursos Barcelona Sostenible.

El principal objectiu és donar suport personal, professional i institucional en matèria d'educació ambiental, en els temes relacionats amb la sostenibilitat i els àmbits urbans.

El Servei de Documentació d'Educació Ambiental (a partir d'ara SDEA) del Centre de Recursos Barcelona Sostenible consta d'un fons format per monografies, material audiovisual i multimèdia, jocs didàctics, publicacions periòdiques, aparells mesuradors, diapositives, fitxes identificatives i *kits* mesuradors.

+ Les seves principals **característiques** són:

- Servei especialitzat en educació ambiental
- Àmplia tipologia de suport documental (llibres, vídeos, material multimèdia, diapositives, cd-rom, revistes, plànols, etc.)
- Catàleg informatitzat (amb el programa Imagic)
- Tracte personalitzat als usuaris
- Àmplia tipologia d'usuaris (des d'estudiants a tècnics especialistes)

+ Els **serveis** que actualment s'ofereixen són:

- Informació i referència
- Atenció i lectura a sala
- Servei de reprografia (restringit)
- Difusió selectiva de la informació
- Servei de teledocumentació
- Servei d'audiovisuals
- Servei de préstec (restringit)
- Hemeroteca

+ El **personal** que treballa o col·labora en el servei de documentació és:

- Bibliotecària-documentalista (una persona contractada per la SCEA segons conveni signat i aprovat amb l'Ajuntament de Barcelona).
- Equip de cinc persones que treballen al Centre de Recursos Barcelona Sostenible.
- Grup de treball voluntari de la SCEA format per quatre professionals.
- Secretaria de la SCEA

+ L'**horari** d'atenció al públic és:

- De dilluns a divendres de 9:30 a 14:00 h i de 16:30 a 20:00 h
- Dissabtes d' 11:00 a 13:30 h (excepte període estival).

2. Local, recursos humans i calendari

2.1. Local

Pel que fa a la ubicació del mobiliari, i el mobiliari mateix, no hi ha hagut cap modificació en relació amb l'exercici anterior.

La superfície total dedicada al SDEA és de 15 m² i conté:

- 2 taules grans de consulta amb 6 llocs de treball cadascuna
- 13 mòduls amb 5 prestatgeries cada un
- 2 expositors de documentació gratuïta
- 1 fotocopiadora (amb servei restringit als usuaris)
- 1 ordinador
- 1 televisor amb reproductor de vídeo

2.2 Recursos humans

El personal que ha treballat en el SDEA, o que hi ha col·laborat, ha estat:

Personal laboral

Yolanda Monteiro Robles (bibliotecària-documentalista)

Període: 01/01/2005 – 30/09/2005 (excepte període vacacional).

Hores: 35 h setmanals (amb contracte laboral).

Tasques: gestió i manteniment del fons, gestió d'adquisicions, gestió d'intercanvi, gestió del material duplicat i/o d'obsolets, gestió de donacions i desiderates, atenció i assessorament a l'usuari, realització d'articles, reculls de recursos temàtics, col·laboració en els butlletins electrònics de l'Agenda 21 Escolar i de la SCEA, gestió de subscripcions i tasques internes (reunions, memòries, avaluació d'usuaris, estadístiques, etc.).

Grup de treball assessor de la Societat Catalana d'Educació Ambiental

Grup de treball voluntari de la Societat Catalana d'Educació Ambiental, amb una representant a la Junta Directiva de la SCEA corresponent a la vocalia de documentació.

Consta de quatre membres, tres de les quals amb formació bàsica en Biologia i una en Pedagogia. Totes tenen en comú el fet de treballar professionalment fa més de 10 anys en educació ambiental i també amb documentació específica d'aquest àmbit.

Les seves funcions pel que fa al Servei de Documentació són establir criteris de funcionament, assessorament i donar compte de l'actuació a la Junta Directiva de la SCEA.

Període: 01/01/2005 – 30/09/2005 (excepte període vacacional).

Hores: 123 h anuals.

Tasques: cerca i tria de materials i recursos per a les seleccions bibliogràfiques, cerca i selecció de materials per a la seva adquisició per al fons de documentació, reunions per a la definició de criteris, assessorament al personal del servei de documentació, revisió de documents, propostes per al conveni, seleccions bibliogràfiques i reunions de coordinació.

Coordinació per part de la SCEA

S'ha de destacar el paper coordinador de la presidenta de la SCEA, la Sra. Júlia García, i el de la vice-presidenta, la Sra. Hilda Weissmann. També s'han de tenir en compte les diferents tasques d'assessorament i col·laboració per part de l'entitat. La secretaria administrativa porta a terme la gestió, la coordinació i el suport administratiu de la SCEA.

Període: 01/01/2005 – 30/09/2005 (excepte període vacacional).

Tasques: relacions institucionals, assessorament, coordinació, col·laboració, gestió del conveni, gestió administrativa, contractes, control de les despeses, administració, correspondència, etc.

2.3. Calendari

A continuació es presenta un resum de les tasques i activitats més destacades de la jornada laboral diària en el Servei de Documentació.

Gener 2005	<ul style="list-style-type: none">- Assessorament, contactes i gestions (recolzament i assessorament als assessors de l'Agenda 21 Escolar, CRP Sant Andreu, CEPA).- Recerca, realització i presentació de la nova edició dels tres primers reculls de recursos (energia, aigua, materials i residus, biodiversitat i consum).- Memòria anual del SDEA.- Preparar material i explicació del funcionament del SDEA per als Seminaris de l'Agenda 21 Escolar (Aigua i energia, Residus i Biodiversitat).- Modificació de registres catalogats.- Reunions i/o sessions organitzatives (General CRBS, grup de treball, Ajuntament de Barcelona, personal intern CRBS, SCEA).- Col·laboració al Notícies de l'Agenda 21 Escolar i al butlletí electrònic de la SCEA.- Gestió préstec (morosos).
Febrer 2005	<ul style="list-style-type: none">- Assessorament, contactes i gestions (recolzament i assessorament als assessors de l'Agenda 21 Escolar, GENAB, CEIP Farigola del Clot, Lúdic 3 SCCL, estudiants ISEC, TALP, CDRE, Qualitat Kultura, professional de Miranda de Ebro, escola Virolai, responsable estació de temps de Barcelona, educadora del Molí del Foix, IES Menéndez y Pelayo).- Reunions i/o sessions organitzatives (Ajuntament de Barcelona i SCEA, grup de treball, SCEA, personal intern CRBS i escola Joan Roca).- Realització memòria anual SDEA; memòria anual SCEA (apartat dedicat al Servei de Documentació).- Avaluació d'usuaris (4rt trimestre).- Realització de la nova edició del recull de recursos de biodiversitat.- Col·laboració al Notícies l'Agenda 21 Escolar i al butlletí electrònic de la SCEA.- Pre-catalogació i indexació de llibres. Modificació de diversos registres.- Modificació de registres catalogats.- Gestions de les revistes (control, selecció i tria).- Visita a l'escola Virolai.- Selecció de novetats per al programa d'activitats del CRBS, actualització a la web del CRBS i expositor del SDEA.- Recerca i selecció de recursos sobre alimentació per al llistat de compres i per al recull de recursos núm. 11.- Recerca i selecció de recursos per a compres 2005.

	<ul style="list-style-type: none"> - Enviament de publicacions (Museu Industrial del Ter, IMEB i AHCB). - Comprovació i revisió dels aparells.
Març 2005	<ul style="list-style-type: none"> - Assessorament, contactes i gestions (recolzament i assessorament als assessors de l'Agenda 21 Escolar, CEIP Sant Josep Oriol, BCN Activa, CEIPM Pau Vila, Escola de Natura 'Angeleta Ferrer', AFA Rius i Taulet, escola Sant Felip Neri, CEIP Baloo, tècnic de Blanes (deixalleria), Ayuntamiento de Donostia, estudiant UB, IESM J. Serrat i Bonastre, estudiant UAB, escola Vedruna Gràcia). - Actualització del Recull de Recursos de Biodiversitat. - Recerca i realització del Recull de Recursos d'Alimentació i Salut. - Registre, catalogació i indexació de llibres. Modificació de registres. - Reunions i/o sessions organitzatives (grup de treball, personal intern CRBS, SCEA). - Selecció i preparació de llibres per a l' Assemblea de la SCEA. - Recerca de novetats (per compra i pel recull d'alimentació). - Disseny dels reculls actualitzats per penjar a la web. - Col·laboració al Notícies de l'Agenda 21 Escolar i al butlletí electrònic de la SCEA. - Reordenació del fons documental. - Gestió de préstec (morosos). - Manteniment de l'arxiu històric del SDEA i l'arxiu del CRBS.'
Abril 2005	<ul style="list-style-type: none"> - Assessorament, contactes i gestions (assessors de l'Agenda 21 Escolar, CM La Ginesta, escola Betania-Patmos, La Vola, escola Frederic Mistral, CEIP Escola Casas). - Recerca, realització i presentació del Recull de Recursos d'Alimentació i Salut. - Control de revistes. - Gestió de préstec (morosos). - Reunions i/o sessions organitzatives (grup de treball, personal intern CRBS, SCEA, Ajuntament de Barcelona). - Col·laboració al Notícies de l'Agenda 21 Escolar i al butlletí electrònic de la SCEA. - Recerca per a noves adquisicions. - Gestió de préstec (morosos). - Assistència i presentació de nous materials a la trobada de centres de recursos pedagògics de Barcelona a Can Coll. - Avaluació trimestral d'usuaris.
Maig 2005	<ul style="list-style-type: none"> - Assessorament, contactes i gestions (assessors de l'Agenda 21 Escolar, IES Gallecs (Mollet), ADENC, Centre Cívic Sant Andreu, CRP Sant Andreu, La Vola, Xarxa de Centres d'Espais Naturals Protegits de Catalunya, CENEAM, ANCIFAP, EUCC Mediterranean Center, Escola Frederic Mistral, tècnic Eulàlia, Fundació Privada ARED, Associació Compàs, ADEDMA, La Llàntia). - Exportació de la base de dades d'Inmagic a html i ASCII per penjar el catàleg a la web del CRBS. - Gestions diverses per a la selecció de llibres per al projecte "Ningún niño Boliviano sin libro". - Revisió, modificació i/o ampliació d'informació als registres de la base de dades de catalogació (Inmagic). - Recerca, selecció i ressenyes de les noves adquisicions per al programa d'activitats d'estiu i per a la web del Centre. - Avaluació trimestral d'usuaris (1r trimestre de 2005). - Treure i reordenar tot el fons documental per neteja. - Assistència a la presentació de la Guia de Turisme Sostenible (OCUC).

	<ul style="list-style-type: none"> - Control de revistes. - Reunions i/o sessions organitzatives (grup de treball, personal intern CRBS, SCEA). - Col·laboració al Notícies de l'Agenda 21 Escolar i al butlletí electrònic de la SCEA. - Gestió de préstec (morosos). - Novetats per al programa d'activitats del CRBS i per a la web.
Juny 2005	<ul style="list-style-type: none"> - Assessorament, contactes i gestions (escola Laia, La Vola, ADENC, Centre Cívic Sant Andreu, CEIP Patronat Domènech, Escola Elisava, IUSC, Escola San Gregori, IESM Joan M. Zafra, GENAB, Libreria Univ. Autònoma de Madrid, Ajuntament de Barcelona). - Registre, catalogació i indexació de llibres. Teixells i col·locació de noves catalogacions. Modificació de registres catalogats. - Edició de la llista de validació del camp: autor i matèria. - Control de revistes. - Reunions i/o sessions organitzatives (grup de treball, personal intern CRBS, SCEA). - Sol·licituds de publicacions (Mancomunitat, 22@, Diputació de Barcelona, Audi i Manteniment i Serveis, ICAEN). - Col·laboració al Notícies de l'Agenda 21 Escolar i al butlletí electrònic de la SCEA. - Presentació de publicacions (revista SAM). - Gestió de préstec (morosos). - Gestions per al catàleg a la web (actualització de dades, exportació base de dades, proves, etc). - Gestions de l'Inmagic (renovació de llicències). - Estadístiques per a l'Agenda 21 Escolar.
Juliol 2005	<ul style="list-style-type: none"> - Assessorament, contactes i gestions (Ajuntament de Lleida, escola Sant Joan Baptista, AHCB, Projecte Rius, DOC6). - Registre, catalogació i indexació de llibres. Teixells i col·locació de noves catalogacions. Modificació de registres catalogats. - Inventari del fons documental. - Reunions i/o sessions organitzatives (grup de treball, personal intern CRBS, SCEA, Ajuntament de Barcelona, informàtics de Girona, CEDAM). - Novetats per al programa d'activitats de tardor i per la web. - Tramesa de publicacions al Consorci de Biblioteques de Barcelona i a la Diputació de Barcelona. - Gestió del préstec i reclamacions. - Assistència a la trobada d'avaluació de l'Agenda 21 Escolar. - Tasques i gestions per publicar el catàleg a Internet (proves, modificacions, ampliació, reunions, etc.). - Col·laboració al butlletí electrònic de la SCEA.
Agost 2005	Vacances
Setembre 2004	<ul style="list-style-type: none"> - Assessorament, contactes i gestions (Càtedra Unesco UPC, IES Gorg de Cerdanyola, escola Sant Miquel, escola Pia de Sarrià, IUSC, escola Betània-Patmos, ONCE, TALP, EMA Francesc Llairet, IES Vila de Gràcia, La Vola, escola Infantil Magnòlia, Consorci Parc Collserola, IES Milà i Fontanals, assessors Agenda 21 Escolar, ECOIMA, Escola Virolai, Acció Catacroc). - Consultes telefòniques.

	<ul style="list-style-type: none"> - Reunions i/o sessions organitzatives (SCEA-Ajuntament de Barcelona, grup de treball, personal intern CRBS, SCEA i Dep. de Control i Reducció de Soroll). - Gestions per a la renovació del conveni (memòria, justificació econòmica, programa 2006, pressupost 2006). - Modificació de registres. - Control de revistes. - Informe d'avaluació d'usuaris (2n trimestre i part del 3r trimestre). - Plantilla i calendari de préstecs del 4rt trimestre. - Gestió del préstec i reclamacions. - Enviament de publicacions (Universitat de Lleida, Biblioteca General de l'Ajuntament de Barcelona). - Participació en els cursos inicials per escoles noves d'Agenda 21 Escolar. - Gestions per a noves adquisicions - llistat definitiu (recerca i selecció de materials i recursos). - Selecció de material de la Direcció d'Iniciatives i Vigilància Ambiental.
Octubre 2005	---
Novembre 2005	---
Desembre 2005	---

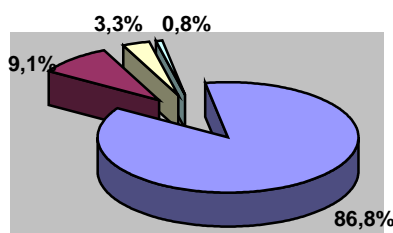
3. El fons documental

El fons documental i els recursos del SDEA el formen actualment: llibres, vídeos, DVD, publicacions periòdiques, jocs, aparells mesuradors, cd-rom i material multimèdia. També hi són presents són les memòries de les escoles que formen part del programa Agenda 21 Escolar i les memòries de les iniciatives presentades als premis *Acció 21*, així com la secció de redistribució¹.

Durant el període comprès entre el gener i el setembre de 2005, han arribat al SDEA un total de **131 documents nous**. L'adquisició d'aquest material s'ha produït a través de donacions personals, donacions institucionals, intercanvis i demanda de publicacions. Part d'aquestes noves adquisicions provenen de la donació del fons documental de la SCEA; segons acord signat en l'anterior conveni en el que el fons documental de la SCEA passava al fons del SDEA en concepte de dipòsit. Periòdicament es fa una revisió de la documentació nova que rep la SCEA, i si és d'interès, aquesta es trasllada al SDEA.

En total són **2521²** documents i recursos els que formen el fons documental del SDEA.

El grup més nombrós del total del fons documental continua sent el de les monografies, amb un 86,8% (2188 exemplars). La resta de material el formen el material audiovisual i multimèdia amb el 9,1% (229 exemplars), els jocs amb el 3,3% (83 exemplars) i els aparells mesuradors amb el 0,8% (21 exemplars).



■ Monografies ■ Vídeos i material multimèdia □ Jocs □ Aparells mesuradors

De la quantitat total de documents que hi ha actualment al Servei de Documentació, 2249 estan registrats i catalogats íntegrament o bàsicament. La resta de documents, que són un total de 272, encara no ho estan. El temps destinat a la catalogació ha afavorit l'augment de les correccions i modificacions de registres existents a la base de dades. També s'ha destinat temps a realitzar revisions i comprovacions de les matèries amb el tesaurus base que s'utilitza, que és el de la Biblioteca de la Universitat de Barcelona, consultable a Internet a la web: www.bib.ub.es.

¹ Secció creada durant l'exercici 2003. La formen dos prestatges d'aproximadament tres metres lineals cada un situat a la sala d'activitats del CRBS. En aquesta secció s'ubiquen físicament els duplicats que s'ha valorat no tenir al SDEA i que qualsevol usuari pot endur-se en concepte de donació.

² S'exclouen les revistes, ja que el tractament que es dona a aquest material és diferent al de la resta. Les dades corresponents a aquest material són a l'apartat 3.2. *Publicacions periòdiques*.

Igual que en els exercicis anteriors, gràcies a les comandes de material efectuades per altres entitats i/o institucions al Centre de Recursos Barcelona Sostenible, s'han establert diverses vies d'intercanvi a través de les quals el SDEA també ha pogut demanar material.

De les seccions que s'esmenten al principi d'aquest apartat, cal dir que tant la secció de les memòries de les Escoles de l'Agenda 21 Escolar com la de redistribució de material, són força utilitzades pels usuaris del SDEA.

Durant la darrera setmana de juliol s'ha dut a terme un inventari de la part del fons documental formada per les monografies. Com a resultat, s'ha comptabilitzat que **falten** aproximadament **61** documents. Com que l'inventari ha estat numèric no es pot determinar el títol de cada un d'aquests documents.

3.1. Procedència

Tal i com s'ha esmentat a l'apartat anterior, han arribat al SDEA un total de **131** documents³ **nous**. L'única via d'adquisició ha estat la dels donatius, realitzats per una banda per la SCEA, la Vola i el Sector de Serveis Urbans i Medi Ambient de l'Ajuntament de Barcelona, i per l'altra, els efectuats per les entitats a les quals s'ha demanat documentació.

3.2. Publicacions periòdiques

Durant aquest període s'ha continuat amb els mateixos criteris de selecció i d'arxiu que a l'exercici anterior. Actualment són un total de **26 títols** de revistes els que formen l'hemeroteca.

El registre i el control de les revistes es porta de manera manual a través de fitxes.

Durant el període comprés entre el gener i el setembre de 2005 s'han produït una sèrie de canvis a la col·lecció de revistes:

- La SCEA ha continuat realitzant durant tot l'exercici la donació, en concepte de dipòsit, de tres títols de revista (*Symbioses: le magazine de l'Éducation relative à l'Environnement*, *Ambienta:la revista del Ministerio de Medio Ambiente* i *Ciclos*).

- S'han realitzat tres noves subscripcions, de manera gratuïta, a les revistes: *Sostenible?*, *SAM: suport a la gestió ambiental d'activitats en el municipi* i *Essències*.

- Des del juny, i per un període d'un any, es rep la revista *Aula de innovación educativa: instrumento para la innovación educativa*, de l'Editorial Graó, gràcies a la donació de la subscripció per part de la Teresa Franquesa.

³ No es tenen en compte els diferents números de les revistes.

A continuació es presenta un quadre resum del total de títols que es reben al SDEA i una comparativa en relació amb l'any anterior:

2002	2003	2004	Gen-Set. 2005
20 títols per guardar 17 per buidar (37 títols de col·lecció viva)	28 títols per guardar (+ 28,6%) 23 títols per buidar (+ 26 %) (51 títols col·lecció viva) (+27,4 %)	30 títols per guardar (+ 7,1 %) 21 títols per buidar (- 8,7 %) (51 títols col·lecció viva) (+ 0 %)	26 títols per guardar 0 títols per buidar (26 títols col·lecció viva)
35 títols per revisar	30 títols per revisar (- 16,6 %)	-----	-----
3 títols d'arxiu	9 títols d'arxiu (+ 66,6 %)	9 títols d'arxiu (+ 0 %)	9 títols d'arxiu (+ 0 %)

Les desiderates d'alguns usuaris per a la subscripció a algunes revistes no s'han pogut dur a terme per retalls pressupostaris. Alguns dels títols d'aquestes desiderates són: '*La fertilidad de la tierra*' (petició d'un assessor del projecte Agenda 21 Escolar), '*Tópicos en educación ambiental*' (petició de l'Ajuntament de Barcelona).

3.3. Material multimèdia, visual i audiovisual

Aquesta part del fons la formen actualment diverses tipologies de documents: cd, cd-rom, diapositives, vídeos i DVD. Aquesta part ha augmentat gràcies a les donacions i a les peticions realitzades des del Servei de Documentació a diverses entitats.

Actualment el llistat del material multimèdia el formen un total de **62 cd i cd-rom**. Alguns materials estan duplicats. La relació de material visual i audiovisual és de **60 diapositives** i de **88 vídeos**, respectivament.

3.4. Jocs

Al Servei de Documentació hi ha tota una col·lecció de jocs d'educació ambiental. Aquest racó més lúdic el formen un total de **83 jocs** (comptabilitzant els duplicats).

3.5. Aparells mesuradors

Al Servei de Documentació hi ha un total de **21** aparells mesuradors i altres, que s'ofereixen a les escoles i entitats en préstec restringit. És una de les seccions que no ha variat respecte l'exercici anterior. El conjunt d'aparells el formen: un mesurador de radiacions electromagnètiques, un luxòmetre digital, un mesurador de monòxid de carboni, un sonòmetre, quatre ràdios solars, un comptador de consum d'electricitat, tres llanternes solars, una maqueta d'un aerogenerador, un carregador de piles solar, una maqueta depuradora d'aigua, quatre binocles, un 'súper òptic wonder' [aparell molt útil amb les següents funcions: brúixola, lent d'augment, plànol d'observació, binocle, heliògraf, llanterna, xiulet, codi morse, rellotge solar universal i quadrant (per mesurar l'alçada angular d'un objecte respecte l'horitzó)] i un 'zoomscope' (microscopi de camp que consta d'un objectiu, un ocular i una lent mòbil que permet variar l'augment).

3.6. Duplicats

En principi el Servei de Documentació compta amb pocs duplicats, tot i així, la demanda condiciona si d'una mateixa publicació se n'ha de tenir més d'un exemplar.

Un clar exemple de la part del fons que es té per duplicat és el de les publicacions editades per l'Ajuntament de Barcelona sobre temes de sostenibilitat. Aquests exemplars duplicats permeten oferir un servei de préstec obert a tots els usuaris que necessitin aquesta informació.

Davant d'altres documents duplicats es valora si cal reservar-ne dos exemplars. Si es considera que sí, aquests passen a formar part de la resta del fons documental; en cas contrari, un dels dos exemplars passa a formar part del fons de redistribució.

El circuit de redistribució ha funcionat força bé durant tot aquest període i ha estat molt ben rebut pels nostres usuaris.

4. Inmagic

Al començament del present exercici es va determinar que aquest seria el definitiu per tenir la base de dades documental del SDEA accessible a Internet. A data de setembre no s'ha assolit aquest propòsit. Sí que s'ha avançat en algunes de les gestions però, encara ara, no es pot accedir via Internet al catàleg del SDEA.

Sent un dels principals objectius el fet de tenir accessible per Internet el catàleg del fons documental, una de les tasques prioritàries durant aquest període ha estat la realització d'una catalogació completa de molts documents pre-catalogats, és a dir, ampliar i modificar molts registres ja existents a la base de dades. Recordem que durant el període anterior 2004, va haver un increment del 51,1 % en el total de registres de la base de dades documental, i que la majoria d'aquests es van fer amb una catalogació base (pre-catalogació⁵). Llavors es va prioritzar tenir un major número d'exemplars de llibres i recursos registrats i catalogats bàsicament, que no pas un número d'exemplars inferior amb una catalogació completa⁶.

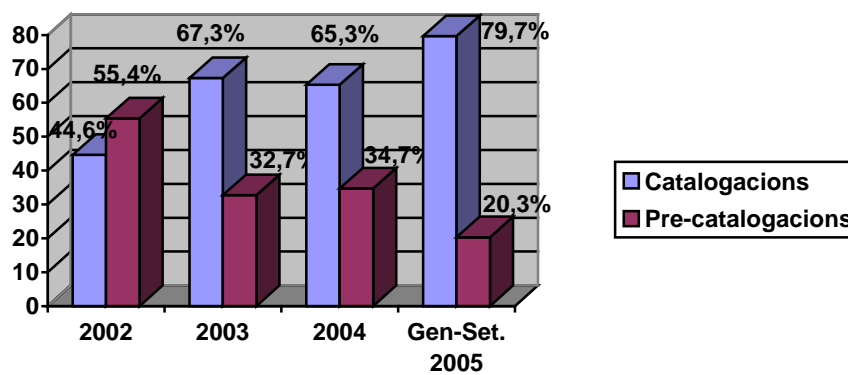
Així doncs, a data de setembre de 2005, a la base de dades documental hi ha un total de **1978** registres. Si fem una comparativa respecte l'any anterior, es pot observar que hi ha hagut un increment del **2,8 %** en la creació de nous registres.

Pel que fa a la catalogació completa de registres pre-catalogats i a la modificació i unificació de registres existents, es pot observar que ha hagut un increment del **404,3 %** respecte l'exercici anterior. En total han estat modificats **822** registres.

⁵ Descripció bibliogràfica parcial del document on hi figuren el núm. de registre, autor/s, títol, informació complementària del títol, data, ISBN i data de catalogació.

⁶ Descripció bibliogràfica completa del document.

A continuació es presenta un gràfic en el que es veu reflectit l'evolució de la part del fons documental que està registrat amb una catalogació completa i la part del fons que està registrat amb una catalogació base.



S'ha continuat realitzant la unificació de l'índex d'entrades d'autoritats de la base de dades i dels descriptors que formen el tesaurus. Els criteris d'unificació s'han basat en el tesaurus de la Universitat de Barcelona que és consultable via web (<http://eclipsi.bib.ub.es/thac/thac.htm>).

5. Contactes amb entitats, institucions i centres educatius. Intercanvis.

Durant aquest període, des del SDEA s'ha contactat amb gairebé una seixantena d'entitats i/o institucions, tant públiques com privades, així com una cinquantena de centres educatius. Amb algunes simplement ha estat un contacte puntual per demanar o donar informació i/o publicacions, però amb altres s'ha establert una relació institucional i, fins i tot amb algunes, una línia d'intercanvi de documentació. Aquestes entitats són d'àmbit territorial de Catalunya així com de la resta d'Espanya.

Pel que fa a les relacions d'intercanvi de documentació, hi ha tres vies a través de les quals el Servei de Documentació ha pogut contactar amb aquestes entitats:

- 1a. Sol·licitud feta des del nostre Servei de Documentació per tal de demanar aquelles publicacions que són del nostre interès.
- 2a. Sol·licitud rebuda d'altres entitats demanant les nostres publicacions (editades per l'Ajuntament de Barcelona en matèria de sostenibilitat).
- 3a. Donacions o intercanvis establerts amb entitats amb les quals ja hi havia contacte previ.

A continuació es presenten dos llistats, un d'entitats i l'altre de centres educatius, que per un motiu o altre han tingut relació amb el SDEA durant aquest període.

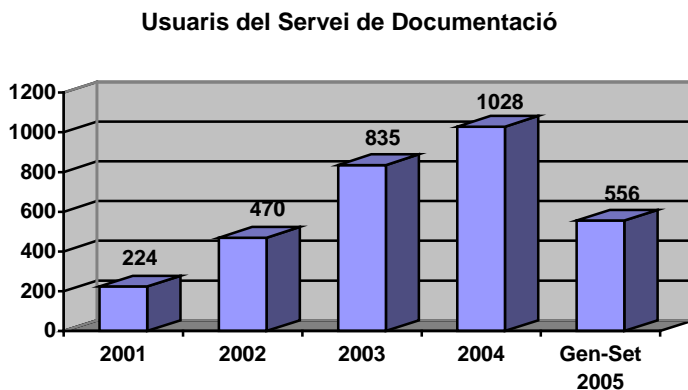
ENTITATS I/O INSTITUCIONS	CENTRES EDUCATIUS
22@	AMPA Tres Pins (voluntària Creu Roja)
ADENC	
AFA Rius i Tauler	CEEM La Ginesta
AHCB	CEIP Antoni Brusi
Ajuntament de Barcelona (varis departaments)	CEIP Arc Iris
Ajuntament de Lleida	CEIP Baldiri i Reixach
Àrea Metropolitana de Barcelona. Entitat del Medi Ambient	CEIP Baloo
Arxiu Històric de la Ciutat. Biblioteca	Ceip Bogatell
Audi	CEIP Dolors Montserdà-Santa Pau
Ayuntamiento de Donostia	CEIP Farigola del Clot
BCN Activa	CEIP Ferran Sunyer
Can Coll	CEIP M Escola Casas
Càtedra Unesco. UPC	CEIP M. Pau Vila
CDRE	CEIP Patronat Domènech
CEDAM	CEIP Pau Casals
CENEAM	CEIP Sant Josep Oriol
Centre Cívic Sant Andreu	CEIPM Arc Iris
Centre de Documentació. Parc Natural de Collserola	CEIPM Escola Casas
Centre de Documentació. Parc Natural de la Zona Volcànica de la Garrotxa	CEIPM Pau Vila
CEPA	Centre Educatiu Projecte
CJB	CM La Ginesta
CM La Ginesta	EB Sol Solet
ConSORCI de Biblioteques de Barcelona	EBM El Tren
CRIC	EBM La Mar
CRP Sant Andreu	Escola Barrufet
Deixalleria Blanes (tècnic)	Escola Betania – Patmos
Diputació de Barcelona	Escola Frederic Mistral
DOC6	Escola Infantil Magnòlia
ECOIMA	Escola Joan Roca
Escola de Natura 'Angeleta Ferrer'	Escola Laia
Escola Elisava	Escola Orlandai
Fundació AGBAR	Escola Projecte
Fundació Catalana de l'Esplai	Escola Sagrat Cor de Sarrià
GENAB	Escola Sant Felip Neri
ICAEN	Escola Sant Gregori
IMEB	Escola Sant Joan Baptista
IMI	Escola Súnion
ISEC	Escola Tècnica Frederich Mistral
IUSC	Escola Vedruna-Gràcia
La Vola	Escola Virolai
Libreria Univ. Autònoma de Madrid	Fundació Catalana de l'Esplai
Ludic 3 SCCL	IES Gal·la Placídia

Mancomunitat de Municipis	IES Guineueta
Molí del Foix	IES Joan d'Àustria
Museu Industrial del Ter	IES Menéndez y Pelayo
OCUC	IES Sant Josep de Calassanç
Professional de Miranda de Ebro	IES Vila de Gràcia
Projecte Rius	IESM Bonanova
Qualitat Kultura	IESM Ferran Tellada
Responsable estació de temps de Barcelona	IESM Guineueta
Rosa Sensat	IESM J. Serrat i Bonastre
TALP	IESM Joan Manuel Zafra
UAB	Institució Montserrat
UB	Escola Sagrat Cor Sarrià

6. Consultes i usuaris

El total d'usuaris del Centre de Recursos Barcelona Sostenible durant aquest període (gener-setembre de 2005), ha estat de **3569** persones, dels quals **556** han estat usuaris comuns o exclusivament del Servei de Documentació. Aquesta xifra representa que el **15,6%** dels usuaris del CRBS han consultat el SDEA.

A continuació podem observar el gràfic on es reflecteix el nombre d'usuaris del SDEA en cada exercici.



Igual que en els exercicis anteriors, el control d'usuaris es duu a terme a través de les dades extretes de la plantilla⁷ que han d'omplir els mateixos usuaris cada vegada que fan una consulta al SDEA. Aquest control d'usuaris ajuda per una banda a controlar quin tipus de comandes i necessitats tenen els usuaris, i per l'altra, a identificar les mancances que hi puguin haver.

⁷ Annex núm. I.

Cada trimestre es fa un informe d'avaluació d'usuaris buidant totes les dades de la plantilla anteriorment citada. A continuació donem tota una sèrie de dades i estadístiques extretes, en part, dels informes realitzats:

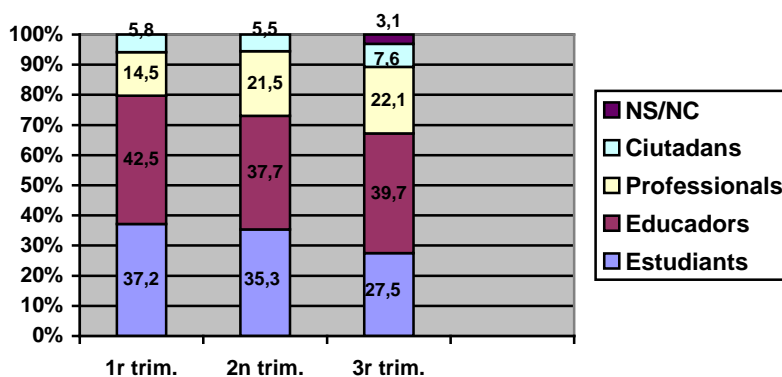
a) Número d'usuaris

AVALUACIÓ TRIMESTRAL			
1r trimestre	2n trimestre	3r trimestre	4rt trimestre
207 usuaris	218 usuaris	131 usuaris	PENDENT
(3,4 usuaris/dia)	(3,5 usuaris/dia)	(3,1 usuaris/dia)	

b) Mesos amb major concurrència d'usuaris

- Gener: 74 usuaris (4,1 usuaris/dia / + 4,1% , respecte l'exercici 2004)
- Abril: 80 usuaris (5,7 usuaris/dia / - 38,9 % , respecte l'exercici 2004)
- Setembre: 80 usuaris (3,6 usuaris/dia / + 18,8% , respecte l'exercici 2004)

c) Tipologia d'usuaris



d) Temàtiques més consultades

	TEMÀTIQUES		
	1r trimestre	2n trimestre	3r trimestre
De 30 a 40 consultes	Educació ambiental Energia	Residus	Educació ambiental
De 20 a 30 consultes	Residus Biodiversitat	Energia Educació ambiental Biodiversitat Agenda 21	Energia

De 10 a 20 consultes	Aigua Agenda 21 Activitats d'educ. ambiental	Soroll Activitats d'educ. ambiental	Biodiversitat
De 5 a 10 consultes	Mobilitat Construcció Soroll Ecoauditories Entitats de medi ambient	Aigua Contaminació atmosfèrica Construcció	Residus Aigua Agenda 21
Menys de 5 consultes	Contaminació atmosfèrica Alimentació Participació Consum Ecodisseny	Alimentació Ciutat Campanyes Entitats de medi ambient Ecoauditories Mobilitat Consum Ecodisseny Participació	Soroll Construcció Contaminació Consum Entitats de medi ambient Ciutat Activitats educ. ambiental Ecoauditories Alimentació Mobilitat

e) Préstecs

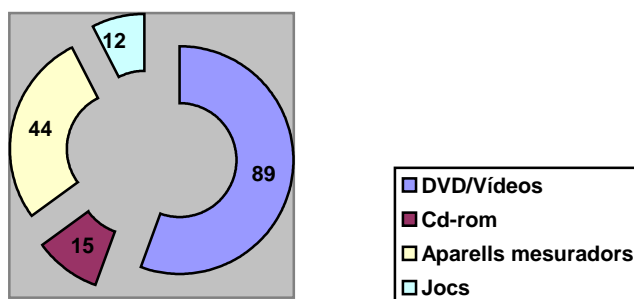
Des de l'any 2002 s'ofereix un servei de préstec a les escoles i les entitats de Barcelona, preferentment participants del Programa Agenda 21 Escolar i signants de l'Agenda 21 de Barcelona, respectivament. El període de préstec és d'una setmana. Tot i que les condicions del préstec són força restringides, any rere any augmenta el número de préstecs. A continuació es presenta una evolució del total de préstecs amb les dades corresponents a cada període.

	2002	2003	2004	Gen-Set. 2005
Total préstecs	50	228	307	225
Total usuaris	38	187	215	150
Total material i/o obres deixades en préstec	105	556	869	498

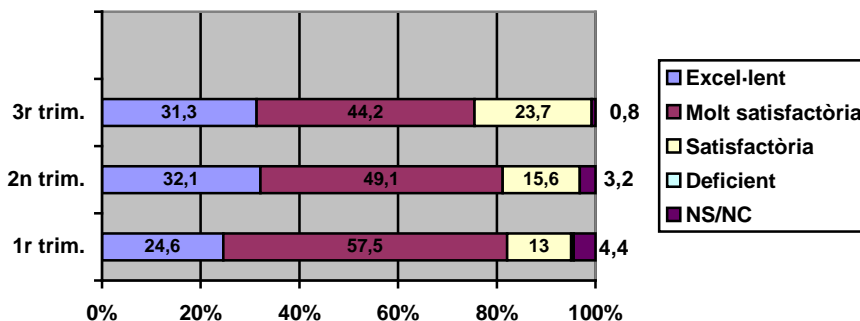
Dels **498** documents deixats en préstec, **338** són llibres i **160** són material no-libre (vídeos, cd-rom, aparells mesuradors, diapositives, fitxes i jocs).

A continuació es representa gràficament la quantitat específica de cadascun dels materials no-libre deixats en préstec:

Préstec de material no-libre



f) Valoració del servei de documentació



g) Observacions dels usuaris

Les dues principals observacions que reiteradament han deixat per escrit els nostres usuaris són la bona atenció que se'ls ha ofert així com la bona qualificació d'un servei molt eficient i una atenció molt personalitzada. Algun usuari ha volgut destacar que els reculls de recursos temàtics són una molt bona eina de referència.

Alguns dels nostres usuaris, un total de 9, han considerat que el servei de préstec s'hauria d'oferir a tothom sense restriccions.

7. Activitats de difusió, col·laboració i formació

En aquest apartat es destaquen algunes de les tasques, gestions o activitats de difusió i de col·laboració del Servei de Documentació.

u Edició i presentació dels reculls de recursos.

Durant aquest període s'han realitzat i presentat al Centre de Recursos quatre reculls de recursos.

El 26 de gener es va presentar una actualització i ampliació dels tres primers reculls de recursos que tracten la temàtica de l'energia, l'aigua i els materials i els residus. Es van editar 100 exemplars de cada un dels reculls per fer-ne difusió. Es van esgotar de seguida i posteriorment hi ha hagut forces demandes d'aquests materials, que s'han redirigit a la web. En els casos en què la persona interessada no tenia accés a Internet, se'ls hi ha proporcionat fotocòpies. Els 11 reculls de recursos editats fins al moment estan disponibles en pdf a la web del CRBS (a l'apartat del Servei de Documentació) i a la de l'Agenda 21 Escolar (accessibles des del portal). A la sessió de presentació es va comptar amb la col·laboració del grup de treball de documentació de la SCEA. Es va fer una activitat pràctica d'ús dels reculls en forma de joc.

El 28 d'abril es va presentar el recull de recursos número 11, que tracta el tema de l'alimentació i la salut. A la sessió de presentació es va comptar amb la col·laboració de l'Escola del Consum, que va oferir una versió adaptada del taller de consum que ofereix a les escoles i altres col·lectius.

u Difusió del Servei de Documentació a través de la web del CRBS.

u Visita a les escoles.

En motiu del dia de portes obertes, vàrem ser convidats a visitar l'Escola Virolai.

u Gestions per tenir accés al catàleg documental via Internet.

S'han dut a terme nombroses gestions per tenir disponible la base de dades documental a Internet. Finalment, a través de La Vola (empresa que gestiona el CRBS) s'ha dut a terme un estudi i pressupost del projecte que es va presentar el mes de setembre a la Direcció de Programes Ambientals. Des del SDEA s'ha participat molt activament en el procés d'avaluació i determinació d'aspectes del projecte.

u Donació de llibres a Bolívia. Participació a la campanya 'Ningún niño boliviano sin libro'

Per donar suport a la campanya 'Ningún niño boliviano sin libro' es va fer una selecció de materials possibles per enviar cap a Bolívia. També es va col·laborar voluntàriament en la selecció del fons que es va dipositar al Punt Verd de barri de la Sagrada Família.

u Preparació de tasques a l'estudiant en pràctiques de la UAB. Revisió i valoració de les feines fetes.

u Assistència a actes de presentació de publicacions.

S'ha assistit a la presentació de la *Guia de turisme sostenible*, editada per l'OCUC, i a la revista *SAM: suport a la gestió ambiental d'activitats en el municipi*, editada per la Diputació de Barcelona.

u Col·laboració en les tasques i activitats programades pel Centre de Recursos Barcelona Sostenible.

En les activitats que organitza el Centre de Recursos Barcelona Sostenible, el Servei de

Documentació exposa documentació i recursos temàtics relacionats. També col·labora a les trobades de l'Agenda 21 dels CRP de la ciutat. Es realitzen trameses de documentació a les biblioteques públiques del Consorci de Biblioteques de Barcelona.

u Difusió del SDEA.

Es fa difusió del fons documental i de les novetats que arriben al SDEA a través del butlletí electrònic de la SCEA i del noticiari de l'Agenda 21 Escolar.

També es va fer una selecció de material sobre educació ambiental per ser exposats i com a material d'intercanvi entre els socis de la SCEA en la celebració de l'Assemblea Anual de socis.

u Col·laborar amb l'Agenda 21 Escolar de Barcelona i amb l'Agenda 21 Local de Barcelona.

Es col·labora en el noticiari de l'Agenda 21 Escolar i en el de l'Agenda 21 Local. També s'ha format part dels seminaris de l'Agenda 21 Escolar preparant i seleccionant material del fons documental i explicant el funcionament del SDEA.

8. Justificació econòmica

La justificació econòmica del conveni de col·laboració entre l'Ajuntament de Barcelona i la SCEA per a desenvolupar el Servei de Documentació d'Educació Ambiental corresponent a l'exercici de 2005 s'adjunta en l'Annex II.

ANNEX I

Fitxa d'avaluació d'usuaris

ANNEX II

Justificació econòmica
Exercici 2005