

**SCEA**

Societat  
Catalana  
d'Educació  
Ambiental

# **Memòria 2007**

---

**Servei de Documentació d'Educació Ambiental**

---

**Desembre 2007**

## **SUMARI**

1. **Aspectes a destacar**
2. **Dades generals**
3. **Local, recursos humans i calendari**
  3. 1. **Local**
  3. 2. **Recursos humans**
4. **El fons documental**
  4. 1. **Procedència**
  4. 2. **Publicacions periòdiques**
  4. 3. **Material multimèdia, visual i audiovisual**
  4. 4. **Jocs**
  4. 5. **Aparells mesuradors**
  4. 6. **Duplicats**
5. **Inmagic**
6. **Contactes amb entitats, institucions i centres educatius. Intercanvis**
7. **Consultes i usuaris**
8. **Activitats de difusió, col·laboració i formació**
9. **Valoració i propostes de futur**

**Annex I:** Fitxa de control d'usuaris

## 1. Aspectes a destacar

- ✓ El SDEA ha tancat l'exercici 2007 amb un total de **3208** documents i recursos.
- ✓ Durant el 2007 han arribat al SDEA un total de **236 documents nous**.
- ✓ Tots els documents del servei de documentació estan registrats.
- ✓ Les **memòries** de les **escoles** que participen en l'**Agenda 21 Escolar** són **molt consultades**.
- ✓ Actualment hi ha un total de **2784** registres a la base de dades documental. Hi ha hagut un **increment** de **432** registres respecte l'any anterior, que representa un **augment** del **18,4%**.
- ✓ S'ha contactat amb gairebé un **centenar d'entitats i/o institucions**, tant públiques com privades, així com més de **cent cinquanta centres educatius**.
- ✓ Durant aquest període comprès entre el **gener** i el **novembre** de **2007** hi ha hagut un total de **3439 consultes** al SDEA, de les quals el **25%** han estat **presencials** (870 consultes), i el **75%** han estat **no presencials** (2569 consultes).
- ✓ El número de consultes presencials al SDEA representen el **42%** dels **usuaris presencials totals del CRBS**,
- ✓ La **SCEA** continua **proporcionant material nou** al SDEA en concepte de dipòsit.
- ✓ Actualment formen l'hemeroteca un total de **75 títols** de revistes.
- ✓ El número de **préstecs** ha **augmentat** en un **21%** (213 préstecs).
- ✓ **A través de la SCEA**, durant els mesos de febrer i març, va haver-hi una **estudiant en pràctiques** del curs de 'Monitors d'Educació Ambiental' impartit per INGECON, consultoria de formació amb seu a Barcelona.
- ✓ S'ha **participat** en diverses **publicacions**: la revista *Barcelona Verda*, la revista *Cooperació*, el butlletí electrònic de la SCEA, el noticiari de l'Agenda 21 Escolar i el programa d'activitats del CRBS.
- ✓ Des del **Centro Nacional de Educación Ambiental** ens ha arribat una **carta de felicitació i agraïment** per la nostra **eficàcia** i la nostra **amabilitat**. Consideren que els **reculls de recursos** són de gran **qualitat** i una eina molt **útil** per als diversos treballs que es realitzen en l'educació ambiental.
- ✓ S'ha creat un **nou servei** per les **escoles** que participen a l'Agenda 21 Escolar sota el títol de '**Recursos a la carta**'.
- ✓ S'han realitzat assessoraments a diferents administracions (Camp d'Aprenentatge de Barcelona (Generalitat de Catalunya), l'Agenda 21 Escolar de l'Ajuntament de Lleida i l'Agenda 21 Escolar de L'Hospitalet de Llobregat).
- ✓ El SDEA ha estat **convidat** pel Govern de les Illes Balears i per la Societat Balear d'Educació Ambiental a **participar** en la **taula rodona** del **Fòrum d'Educació Ambiental de les Illes Balears**.
- ✓ Tot i que durant el mes d'agost el SDEA i el CRBS ha estat tancat per vacances, s'ha ofert als usuaris la possibilitat de tenir en **préstec materials** durant tot el **mes d'agost**. Aquesta iniciativa ha estat una prova pilot la qual ha resultat molt **positiva** i que ha tingut molt **bona acollida** entre els usuaris del SDEA.

X Actualment **no hi ha cap subscripció a revistes** ja que no hi ha un pressupost per cobrir aquesta despesa.

X El **circuit de redistribució** no ha funcionat tan bé durant tot aquest període com en d'altres.

X Degut als diferents canvis de personal i funcionament del CRBS a partir del mes de març **es deixen de fer les reunions de coordinació** en les quals assistien totes les parts representants dels diferents serveis del CRBS.

## 2. Dades generals

La relació institucional entre la Societat Catalana d'Educació Ambiental (a partir d'ara SCEA) i l'Ajuntament de Barcelona va néixer el desembre de 2000, amb la signatura d'un conveni de col·laboració per a la creació d'un servei de documentació i recursos d'educació ambiental obert a la ciutadania, amb seu al Centre de Recursos Barcelona Sostenible.

El principal objectiu d'aquest servei és donar suport personal, professional i institucional en matèria d'educació ambiental, en temes relacionats amb la sostenibilitat i l'àmbit urbà.

El Servei de Documentació d'Educació Ambiental (a partir d'ara SDEA) ubicat en el Centre de Recursos Barcelona Sostenible (a partir d'ara CRBS) consta d'un fons format per monografies, material audiovisual i multimèdia, jocs didàctics, publicacions periòdiques, aparells mesuradors, diapositives, fitxes identificatives i *kits* mesuradors.

Les seves principals **característiques** són:

- Servei especialitzat en educació ambiental.
- Àmplia tipologia de suport documental (llibres, vídeos, material multimèdia, diapositives, cd-rom, revistes, plànols, DVD i jocs).
- Catàleg informatitzat (amb el programa Inmagic).
- Catàleg *on-line* (al web del CRBS i al web de la SCEA).
- Tracte personalitzat als usuaris.
- Àmplia tipologia d'usuaris (des d'estudiants a tècnics especialistes).

Els **serveis** que actualment s'ofereixen són:

- Informació i referència
- Atenció i lectura a sala
- Servei de reprografia (restringit)
- Difusió selectiva de la informació
- Servei de teledocumentació
- Servei d'àudiovisuals
- Servei de préstec
- Hemeroteca

El **personal** que treballa o que col·labora en el servei de documentació és:

- Bibliotecària-documentalista (una persona contractada per la SCEA segons conveni signat i aprovat amb l'Ajuntament de Barcelona).
- Grup de treball voluntari de la SCEA format per quatre professionals.
- Secretària de la SCEA.
- Equip de vuit persones que treballen al Centre de Recursos Barcelona Sostenible.

L'horari d'atenció al públic és:

- De dilluns a divendres de 9.30 a 14 h i de 16.30 a 20 h.

### 3. Local, recursos humans i calendari

#### 3. 1. Local

Pel que fa al mobiliari i a la ubicació del mateix, no hi ha hagut cap modificació en la ubicació en relació amb l'exercici anterior, però s'ha afegit una columna de prestatges procedent de l'oficina del CRBS.

La superfície total dedicada al SDEA és de 15 m<sup>2</sup> i conté:

- 2 taules grans de consulta amb 6 llocs de treball cadascuna
- 14 mòduls amb 5 prestatgeries cada un
- 2 expositors de documentació gratuïta
- 1 fotocopiadora (amb servei restringit als usuaris)
- 1 ordinador
- 1 televisor amb reproductor de vídeo

#### 3. 2. Recursos humans

El personal que ha treballat en el SDEA, o que hi ha col·laborat, ha estat:

##### Personal laboral

Yolanda Monteiro Robles (bibliotecària-documentalista)

**Període:** 01/01/2007 – 30/11/2007 (excepte període de vacances).

**Hores:** 35 h setmanals (amb contracte laboral).

**Tasques:** gestió i manteniment del fons, gestió d'adquisicions, gestió d'intercanvi, gestió del material duplicat i/o d'obsolets, formació, assistència a trobades (seminaris, jornades, etc.), gestió de donacions i desiderates, atenció i assessorament a l'usuari, realització d'articles, realització i presentació dels reculls de recursos temàtics, col·laboració en els butlletins electrònics de l'Agenda 21 Escolar i de la SCEA, col·laboració en el programa d'activitats del CRBS, gestió de subscripcions i tasques internes (reunions, memòries, avaluació d'usuaris, estadístiques, etc.).

##### Grup de treball assessor de la Societat Catalana d'Educació Ambiental

Grup de treball voluntari de la Societat Catalana d'Educació Ambiental, amb una representant a la Junta Directiva de la SCEA corresponent a la vocalia de documentació.

Consta de quatre membres, tres de les quals amb formació bàsica en Biologia i una en Pedagogia. Totes tenen en comú el fet de treballar professionalment fa més de 15 anys en educació ambiental i també amb documentació específica d'aquest àmbit.

Les seves funcions pel que fa al SDEA són establir criteris de funcionament, assessorament i donar compte de l'actuació a la Junta Directiva de la SCEA.

**Període:** 01/01/2007 – 30/11/2007 (excepte període de vacances).

**Hores:** 300 h (aprox. a data de 30 de novembre).

**Tasques:** cerca i tria de materials i recursos per a les seleccions bibliogràfiques, cerca i selecció de materials per a la seva adquisició per al fons de documentació, reunions per a la definició de criteris, assessorament al personal del servei de documentació, revisió de

documents, propostes per al conveni, seleccions bibliogràfiques, reunions de coordinació i assistència a actes i trobades en representació del SDEA.

### **Coordinació per part de la SCEA**

A més de la coordinació del grup de treball assessor de la SCEA s'ha de destacar el paper coordinador de la presidència de la SCEA. Durant aquest període ha passat a ocupar el nou càrrec en Lluís Pagespetit. La secretaria administrativa porta a terme la gestió, la coordinació i el suport administratiu de la SCEA.

**Període:** 01/01/2007 – 30/11/2007 (excepte període de vacances).

**Tasques:** relacions institucionals, assessorament, coordinació, col·laboració, gestió del conveni, gestió administrativa, contractes, control de les despeses, administració, correspondència, difusió, etc.

### **Estudiant en pràctiques**

A través de la SCEA, durant els mesos de febrer i març, va haver-hi una estudiant en pràctiques del curs de 'Monitors d'Educació Ambiental' impartit per Vanessa Sancho a través d'INGECON, consultoria de formació amb seu a Barcelona.

### **Col·laboració amb la resta del personal que treballa al CRBS**

L'horari que el SDEA és obert al públic és de dilluns a divendres de 9.30 a 14 h i de 16.30 a 20 h. La documentalista no cobreix tot l'horari amb la seva jornada laboral, per això hi ha dues tardes, la de dimarts i la de divendres, que si algun usuari ve a consultar el SDEA és atès per la resta del personal que treballa al CRBS (tècniques del CRBS, secretaria de l'Agenda 21 Escolar i secretaria de l'Agenda 21 de Barcelona).

**Període:** 01/01/2007 – 30/11/2007 (excepte període de vacances)

**Tasques:** atenció a l'usuari.

## **4. El fons documental**

### **4. 1. Procedència**

El SDEA ha tancat l'exercici 2007 amb un total de **3208<sup>1</sup>** documents i recursos.

El fons documental del SDEA el formen actualment llibres, vídeos (VHS), DVD, publicacions periòdiques, jocs, aparells mesuradors, cd-rom i material multimèdia. També en formen part les memòries de les escoles que formen part del programa Agenda 21 Escolar i les memòries de les iniciatives presentades als premis Acció 21. A l'aula d'activitats hi ha una secció de redistribució<sup>2</sup>.

Durant el 2007 han arribat al SDEA un total de **236 documents nous**.

---

<sup>1</sup> S'exclouen les revistes, ja que el tractament que es dona a aquest material és diferent al de la resta. Les dades corresponents a aquest material són a l'apartat 3.2. Publicacions periòdiques.

<sup>2</sup> Secció creada durant l'exercici 2003. La forma un prestatge d'aproximadament tres metres lineals, situat a la sala d'activitats del CRBS. En aquesta secció s'ubiquen físicament els duplicats que s'ha valorat no tenir al SDEA i que qualsevol usuari pot endur-se en concepte de donació.

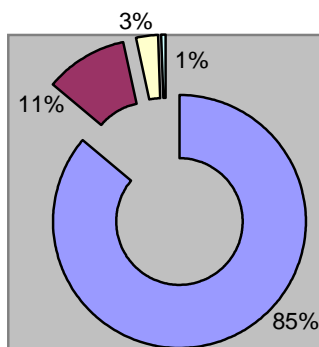
Les principals vies d'adquisició del material han estat les donacions que ha realitzat la SCEA en concepte de dipòsit i resta de donacions institucionals, i les compres realitzades per la Direcció de Programes Ambientals de l'Ajuntament de Barcelona.

A continuació es pot veure l'evolució de les compres realitzades dels diferents exercicis.

SERVEI DE DOCUMENTACIÓ D'EDUCACIÓ AMBIENTAL							
Compra materials i recursos							
ANY	2001	2002	2003	2004	2005	2006	2007
Responsable de la compra	SCEA	SCEA	SCEA	SCEA	---	Ajuntament de Barcelona	Ajuntament de Barcelona
Obres comprades	191 obres	167 obres	20 obres	17 obres	0 obres	35 obres	55 obres
Import	3972,36 eur.	1.766,62 eur.	340,12 eur.	342 eur.	0 euros	600 eur.	588,73 eur.

A continuació es presenta un gràfic que recull el percentatge dels exemplars de cadascuna de les tipologies per format que formen el fons documental.

### Tipologia del fons documental



■ Monografies ■ Material visual, audiovisual i multimedia □ Jocs □ Aparells mesuradors

El grup més nombrós continua sent el de les **monografies** amb **2756** exemplars. La resta del material el formen el **material visual, audiovisual i multimèdia** amb **343** exemplars; un total de **88 jocs i 21 aparells mesuradors**.

Tots els documents del servei de documentació estan registrats. N'hi ha una petita part que està catalogada amb una catalogació bàsica (autor, títol, any publicació i ISBN).

Basant-nos en el material que hi ha identificat, i en la informació que es pot extreure de l'Inmagic, a continuació es detalla la identificació del fons documental.

	EXEMPLARS	PERCENTATGE
Ajuntament de Barcelona (compres i donacions)	754	23,5%
SCEA (donacions)	725	22,6%
Altres donacions	1729	53,9%

Volem destacar que les memòries de les escoles que participen en l'Agenda 21 Escolar són molt consultades ja no només per la comunitat educativa integrada al mateix programa, sinó que també les consulten educadors d'escoles externes al programa així com per estudiants universitaris.

#### 4. 2. Publicacions periòdiques

Actualment formen l'hemeroteca un total de **75 títols** de revistes. Part d'aquest total corresponen a **títols vius** (35 títols), gràcies a les donacions que es reben. La resta (40 títols) són **títols morts**, fruit de donacions esporàdiques sense continuïtat, així com subscripcions donades de baixa.

La SCEA ha continuat realitzant durant tot l'exercici la donació, en concepte de dipòsit, de diversos títols de revista, com per exemple: *Symbioses: le magazine de l'Éducation relative à l'Environnement*, *Ambienta: la revista del Ministerio de Medio Ambiente*, *Ciclos*, *Recupera*, *Green: revista Greenpeace*, *Infoaproma...*, entre d'altres publicacions periòdiques.

Actualment no hi ha cap subscripció a revistes ja que no hi ha un pressupost per cobrir aquesta despesa.



A continuació es presenta un quadre resum del total de títols que es reben al SDEA amb una comparativa en relació anys anteriors.

<b>2007</b>
75 títols --- 35 títols vius
----
9 títols d'arxiu

<b>2002</b>	<b>2003</b>	<b>2004</b>	<b>2005<sup>3</sup></b>	<b>2006</b>
37 títols --- 20 títols vius  17 títols per buidar articles	51 títols --- 28 títols vius  23 títols per buidar articles	51 títols --- 30 títols vius  21 títols per buidar articles	57 títols --- 26 títols vius	72 títols --- 33 títols vius
35 títols per revisar	30 títols per revisar	-----	----	----
3 títols d'arxiu	9 títols d'arxiu	9 títols d'arxiu	9 títols d'arxiu	9 títols d'arxiu

#### **4. 3. Material multimèdia, visual i audiovisual**

Aquesta part del fons la formen actualment diverses tipologies que es veuen reflectides en el següent gràfic.

<b>Tipologia de format</b>	<b>Número d'exemplars</b>
Cd i/o cd-rom	159
Diapositives	60
Vídeos	100
DVD	34
Total exemplars	<b>343</b>

Aquesta part ha augmentat un **20,7** % gràcies a les donacions i a les peticions realitzades des del servei de documentació a diverses entitats.

<sup>3</sup>

A partir d'aquest exercici es va deixar de guardar títols per fer el buidat dels articles.

#### 4. 4. Jocs

Al SDEA hi ha tota una col·lecció de jocs d'educació ambiental. Aquest racó més lúdic el formen un total de **87 jocs** (comptabilitzant els duplicats).

#### 4. 5. Aparells mesuradors

Al SDEA hi ha un total de **21 aparells mesuradors** i altres *kits* que són instruments molt útils per dur a terme activitats de coneixement del medi, realitzar càlculs per una ecoauditoria, etc.

Aquesta és una de les seccions que no ha variat respecte altres exercicis anteriors.

El conjunt d'aparells el formen: un mesurador de radiacions electromagnètiques, un luxòmetre digital, un mesurador de monòxid de carboni, un sonòmetre, quatre ràdios solars, un comptador de consum d'electricitat, tres llanternes solars, una maqueta d'un aerogenerador, un carregador de piles solar, una maqueta depuradora d'aigua, quatre binocles, un 'súper òptic wonder' [aparell molt útil amb les següents funcions: brúixola, lent d'augment, plànol d'observació, binocle, heliògraf, llanterna, xiulet, codi morse, rellotge solar universal i quadrant (per mesurar l'alçada angular d'un objecte respecte l'horitzó)] i un 'zoomscope' (microscopi de camp que consta d'un objectiu, un ocular i una lent mòbil que permet variar l'augment).

#### 4. 6. Duplicats

En principi, el servei de documentació compta amb pocs duplicats. Tot i així la demanda dels usuaris condiona si d'una mateixa publicació se n'ha de tenir més d'un exemplar; un exemple són les publicacions editades per l'Ajuntament de Barcelona sobre temes d'educació ambiental i sostenibilitat.

Davant d'altres documents duplicats es valora si cal reservar-ne dos exemplars. Si es considera que sí, aquests passen a formar part de la resta del fons documental; en cas contrari, un dels dos exemplars passa a formar part del fons de redistribució.

El circuit de redistribució no ha funcionat tan bé durant tot aquest període com en d'altres. Durant el proper exercici s'haurà de fer una avaluació sobre aquest servei i establir, si és el cas, uns criteris de funcionament diferents.

### 5. Inmagic. Base de dades documental

El software que s'utilitza per registrar, catalogar i indexar el fons documental del SDEA és l'Inmagic DBText.

El catàleg del fons documental està disponible *on-line* consultable des de la web del CRBS i des de la web de la SCEA.

Una de les tasques prioritàries durant aquest període ha estat el registre de tota la part de monografies que havia pendent. A més del registre s'ha fet una pre-catalogació<sup>4</sup> de tot aquest material. Fer la catalogació completa<sup>5</sup> serà una de les tasques prioritàries per al 2008.

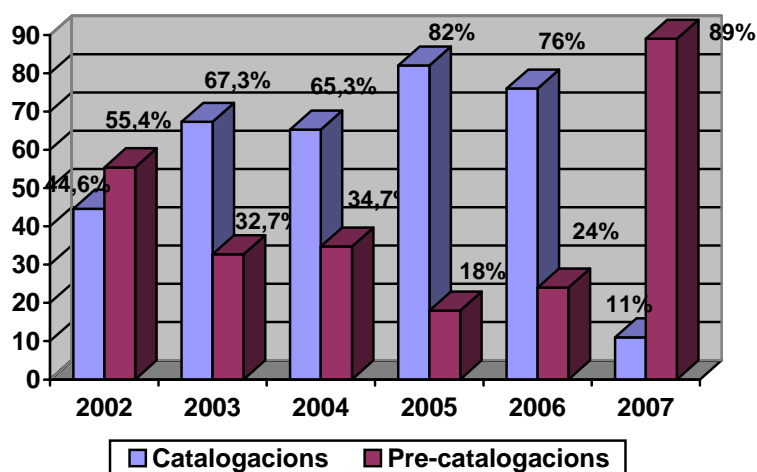
---

<sup>4</sup> Descripció bibliogràfica parcial del document on hi figuren el núm. de registre, autor/s, títol, informació complementària del títol, data i ISBN.

Actualment hi ha un total de **2784** registres a la base de dades documental. Segons aquesta dada hi ha hagut un **increment de 432** registres respecte l'any anterior, que representa un **augment del 18,4%**.

Pel que fa a les catalogacions completes, durant el mateix període hi ha hagut un total de **49** registres modificats.

A continuació es presenta un gràfic que reflecteix l'evolució de la catalogació del fons documental.



Durant tot l'exercici s'ha continuat realitzant la unificació de l'índex d'entrades d'autoritats de la base de dades i dels descriptors que formen el tesaurus. Per això, els criteris d'unificació s'han basat en el tesaurus de la Universitat de Barcelona que és consultable via internet (<http://www.bib.ub.edu/recursos-informacio/catalegs/autoritats-tesaurus/>).

## 6. Contactes amb entitats, institucions i centres educatius. Intercanvis.

Durant aquest període, des del SDEA s'ha contactat amb gairebé un **centenar d'entitats i/o institucions**, tant públiques com privades, així com més de **cent cinquanta centres educatius**. Aquests centres educatius són principalment participants de l'Agenda 21 Escolar de Barcelona.

Alguns d'aquests contactes han estat puntuals per demanar o per donar informació i/o publicacions, però en altres casos s'ha establert una relació institucional. Amb algunes entitats o institucions, fins i tot, s'ha establert una línia d'intercanvi de documentació. Aquestes entitats són de l'àmbit territorial de Catalunya així com d'altres parts d'Espanya.

<sup>5</sup>

Descripció bibliogràfica completa del document.

Pel que fa a les relacions d'intercanvi de documentació, hi ha tres vies per les quals el SDEA ha pogut contactar amb aquestes entitats:

- 1a. Sol·licitud del nostre servei de documentació per demanar aquelles publicacions que són del nostre interès.
- 2a. Sol·licitud d'altres entitats demanant les publicacions editades per l'Ajuntament de Barcelona en matèria de sostenibilitat, així com les que formen part de la secció de redistribució.
- 3a. Donacions o intercanvis establerts amb entitats amb les quals ja hi havia contacte previ.

## 7. Consultes i usuaris

En el SDEA hi ha diferents tipus de consultes: les presencials, les no presencials i les originades en les activitats de suport al programa de l'Agenda 21 Escolar.

Les **consultes presencials** queden registrades a través d'una fitxa de control<sup>6</sup> que han d'omplir els mateixos usuaris. Aquesta pràctica ens permet obtenir les estadístiques que ens ajuden a avaluar i a millorar el servei. Les dades que s'extreuen d'aquesta fitxa són: número i tipologia d'usuaris, temàtiques més consultades, grau de satisfacció de l'usuari i observacions que vulguin ressaltar.

Les **consultes no presencials** són la suma de les consultes del catàleg on-line, les consultes de correu electrònic i les consultes telefòniques.

S'han dut a terme diferents col·laboracions de suport en el marc del programa de l'Agenda 21 Escolar. Degut a l'augment del nombre de centres i professors implicats al programa, **s'ha iniciat un nou sistema d'atenció a l'usuari** i de suport que consisteix en oferir la **possibilitat de fer consultes i/o demandes de material a través del formador**. En 9 sessions d'informació i de formació del programa escolar, el SDEA ha aportat diferents recursos com a recolzament a les diferents sessions i ha donat resposta a les peticions dels usuaris assistents.

Cada trimestre es fa un informe d'avaluació d'usuaris buidant tota la informació de les fitxes de control anteriorment citades.

Mensualment es fa un informe d'indicadors on es reflecteixen algunes de les dades recollides a través de les fitxes de control així com d'altres dades significatives.

Durant tot aquest període comprès entre el **gener** i el **novembre de 2007** hi ha hagut un total de **3439 consultes** al SDEA, de les quals el **25% han estat presencials** (870 consultes), i el **75% han estat no presencials** (2569 consultes).

---

<sup>6</sup>

Annex I: Fitxa de control d'usuaris.

En el següent gràfic es poden veure de manera desenvolupada el total de les consultes.

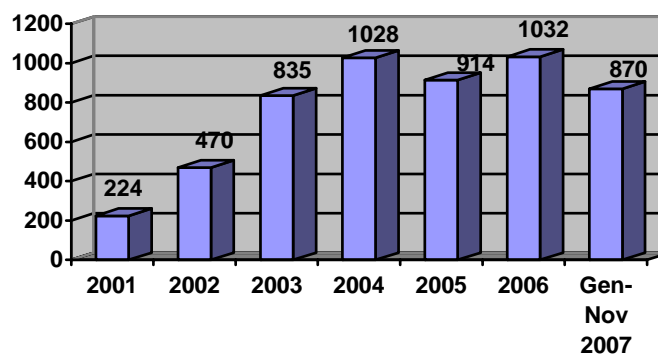
<b>CONSULTES DEL PERÍODE GENER – NOVEMBRE 2007</b>	
Consultes presencials SDEA	788
Consultes formació A21E	82
<b>CONSULTES PRESENCIALS</b>	<b>870</b>
Consultes catàleg on-line	2439
Consultes correu electrònic	71
Consultes telefòniques	59
<b>CONSULTES NO PRESENCIALS</b>	<b>2569</b>
<b>TOTAL CONSULTES</b>	<b>3439</b>

El número de consultes presencials al SDEA, 788 consultes, representen el **42%** dels **usuaris presencials totals del CRBS**, que durant aquest període de gener a novembre han estat un total de **1845**.

D'aquest total d'usuaris presencials del SDEA, **24** han estat **socis de la SCEA**, xifra que representa el **3%** de les consultes.

A continuació presentem el gràfic on es reflecteix el nombre d'usuaris presencials en cada exercici.

**Usuaris presencials del servei de documentació**



A continuació donem tota una sèrie de dades i estadístiques extretes dels indicadors i informes realitzats.

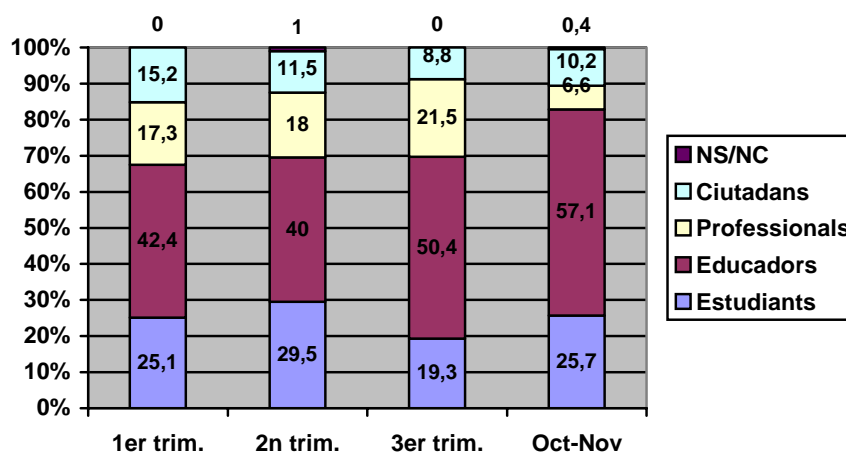
### A) Número d'usuaris presencials al SDEA

USUARIS PER TRIMESTRE			
1r trimestre	2n trimestre	3r trimestre	Oct. - Nov.
227 usuaris	200 usuaris	135 usuaris	226 usuaris
(3,5 usuaris/dia)	(3,2 usuaris/dia)	(3,3 usuaris/dia)	(5,2 usuaris/dia)

### B) Mesos amb major concurrència d'usuaris

- Maig: 90 usuaris (4 usuaris/dia)
- Octubre: 113 usuaris (5,1 usuaris/dia)
- Novembre: 113 usuaris (5,4 usuaris/dia)

### C) Tipologia d'usuaris



#### D) Temàtiques més consultades

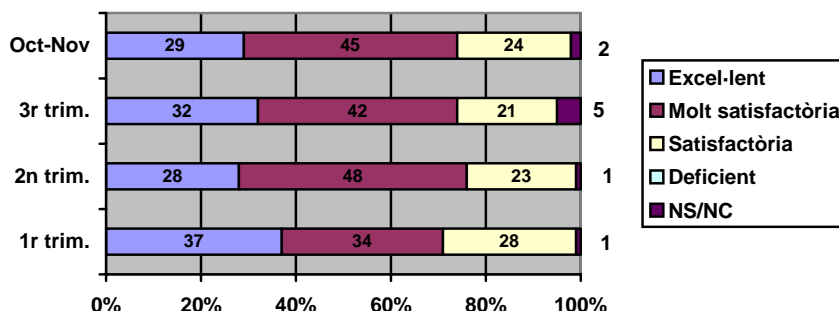
	TEMÀTIQUES			
	1r trimestre	2n trimestre	3r trimestre	---
De 30 a 40 consultes	Residus	Educació ambiental Residus	Educació ambiental	
De 20 a 30 consultes	Educació ambiental	Energia Activitats d'educació ambiental	Residus Activitats d'educació ambiental	---
De 10 a 20 consultes	Activitats d'educació ambiental Energia	Aigua Agenda21 Biodiversitat	Energia Agenda 21 Aigua Biodiversitat Construcció	---
De 5 a 10 consultes	Aigua Biodiversitat Construcció Consum	Soroll Consum Contaminació Mobilitat	Mobilitat Ecoauditories	---
Menys de 5 consultes	Soroll Participació Consum Llar Contaminació Agenda 21 Ecoauditories Alimentació Turisme Mobilitat	Construcció Participació Ciutat Llar Ecoauditories	Entitats de medi Ambient Consum Contaminació Turisme Soroll Ciutat	---

#### E) Préstecs

A continuació es presenta l'evolució del total de préstecs amb les dades corresponents a cada període anual. Podem observar que el número de préstecs ha augmentat en un **16%** (65 préstecs).

	2002	2003	2004	2005	2006	2007 Gen-Nov
Total préstecs	50	228	307	298	406	471
Total usuaris	38	187	215	197	246	280
Total material i/o obres deixades en préstec	<b>105</b>	<b>556</b>	<b>869</b>	<b>703</b>	<b>1013</b>	<b>1226</b>

## F) Valoració del servei de documentació



## 8. Activitats de difusió, col·laboració i formació.

En aquest apartat es destaquen algunes de les tasques, gestions o activitats de difusió, de col·laboració i de formació, dutes a terme pel SDEA.

### ◆ Agraïments institucionals.

Des del *Centro Nacional de Educación Ambiental* ens ha arribat una **carta de felicitació i agraïment** per la nostra eficàcia i la nostra amabilitat. Consideren que els reculls de recursos són de gran qualitat i una eina molt útil per als diversos treballs que es realitzen en l'educació ambiental.

### ◆ Assessoraments a altres administracions.

Durant aquest període s'ha realitzat varis assessoraments a diferents administracions entre les quals hi figuren el Camp d'Aprenentatge de Barcelona (Generalitat de Catalunya), l'Agenda 21 Escolar de l'Ajuntament de Lleida i l'Agenda 21 Escolar d'Hospitalet de Llobregat.

### ◆ Edició i presentació dels reculls de recursos.

Durant aquest període s'han realitzat i presentat dos reculls de recursos. Les temàtiques tractades han estat **l'educació per la pau** i el **canvi climàtic**. El tercer també tracta sobre el canvi climàtic però des d'un punt de vista més tècnic.

Per l'elaboració i presentació de cada recull s'ha comptat amb la col·laboració d'organitzacions i experts en la temàtica. En el primer cas, la presentació es va fer el 30 de gener a la seu de la Federació d'ONG per a la Pau i es va comptar amb la col·laboració de l'Equip NOVA – NoViolènciaActiva. Hi van assistir 34 persones. En el segon cas la presentació es va fer el 7 de novembre a la seu d'AccióNatura. Hi van assistir 20 persones.

Els reculls de recursos són una selecció bibliogràfica temàtica que va destinada principalment als professionals del món educatiu, tant de la branca formal com no formal. El contingut està classificat en diversos apartats: lectures bàsiques; lectures d'aprofundiment; llibres per a infants i joves; materials didàctics; vídeos, jocs i material multimèdia; webs; activitats i visites; exemples de com posar-s'hi i altres adreces d'interès. Els materials citats estan disponibles al SDEA.

Els reculls estan editats en paper i disponibles en format pdf als web de l'Agenda 21, del Centre de Recursos Barcelona Sostenible i de la Societat Catalana d'Educació Ambiental.



◆ **Servei de préstec durant el període de vacances.**

Tot i que durant el mes d'agost el SDEA i el CRBS ha estat tancat per vacances, s'ha ofert als usuaris la possibilitat de tenir en préstec materials durant tot el mes d'agost. Aquesta iniciativa ha estat una prova pilot la qual ha resultat molt positiva i que ha tingut molt bona acollida entre els usuaris del SDEA.

◆ **Col·laboració en les tasques del Centre de Recursos Barcelona Sostenible.**

Degut al canvi de personal del CRBS ha hagut un període d'adaptació de les noves incorporacions en el qual s'ha dedicat temps a cobrir algunes de les consultes i les peticions (presencials i telefòniques) del centre.

◆ **Col·laboració amb l'Agenda 21 Escolar de Barcelona i amb l'Agenda 21 Local de Barcelona.**

Es col·labora en el noticiari de l'Agenda 21 Escolar, i esporàdicament, en el de l'Agenda 21 de Barcelona. S'ha participat també en els cursos i seminaris del projecte Agenda 21 Escolar preparant i seleccionant material del fons documental, explicant el funcionament del SDEA i distribuint material de difusió. S'ha creat un nou servei per les escoles que participen a l'Agenda 21 Escolar sota el títol de 'Recursos a la carta'. També es col·labora en les trobades de l'Agenda 21 dels Centres de Recursos Pedagògics (CRP) de la ciutat.

◆ **Col·laboració amb l'IUSC.**

Anualment des de l'IUSC (*Internacional University Study Center*) se'ns demana que preparem tota una sèrie de documentació referencial i de consulta sobre diferents aspectes relacionats amb l'educació ambiental i la sostenibilitat. Són unes sessions en les quals els alumnes han de donar resposta a qüestions plantejades pel professor.

◆ **Col·laboracions amb la revista *Barcelona Verda*.**

Periòdicament des de la revista *Barcelona Verda* es demana la nostra col·laboració per incloure novetats de publicacions i altres recursos en una de les seccions de la revista.

◆ **Trameses de publicacions.**

Periòdicament es realitzen trameses a entitats i/o institucions de les noves publicacions que es distribueixen gratuïtament des del CRBS. Algunes de les entitats són les biblioteques públiques del Consorci de Biblioteques de Barcelona, el *Centro Nacional de Educación Ambiental*, la Universitat de Lleida, la Biblioteca General de l'Ajuntament, l'Arxiu Històric de la Ciutat de Barcelona, entre d'altres.

Aquestes publicacions que es distribueixen són les editades per la Direcció de Programes Ambientals de l'Ajuntament de Barcelona, per l'Agència d'Energia de Barcelona i per entitats externes que ens envien les seves publicacions perquè en fem difusió.

A través dels indicadors mensuals podem dir que s'han fet 17 trameses de publicacions dirigides a 38 destinataris i que s'han distribuït un total de 393 publicacions, principalment les editades per la Direcció de Programes Ambientals.

◆ **Difusió del servei de documentació a través de la web del CRBS.**

Periòdicament es duu a terme la revisió i l'actualització dels continguts de l'apartat dedicat al servei de documentació del web del CRBS i del web de la SCEA.

◆ **Difusió de les novetats i/o recomanacions del fons documental.**

Es fa difusió del fons documental i de les novetats que arriben al SDEA a través del butlletí electrònic de la SCEA, amb una periodicitat mensual; a través del noticiari de l'Agenda 21 Escolar, amb una periodicitat quinzenal; i a través del programa d'activitats del CRBS, amb una periodicitat trimestral.

◆ **Reunions de coordinació.**

Degut als diferents canvis de personal i funcionament del CRBS a partir del mes de març es deixen de fer les reunions de coordinació en les quals assistien totes les parts representants dels diferents serveis del CRBS

◆ **Participació en el Fòrum d'Educació Ambiental de les Illes Balears.**

El SDEA ha estat convidat pel Govern de les Illes Balears i per la Societat Balear d'Educació Ambiental a participar en la taula rodona del Fòrum d'Educació Ambiental de les Illes Balears, celebrat el 8 de març a la Universitat de les Illes Balears.

◆ **Assistència al VI Seminari de Centres de Documentació Ambiental i d' Espais Naturals Protegits.**

Del 6 al 8 de juny de 2007 s'ha assistit al VI Seminari de Centres de Documentació Ambiental i d' Espais Naturals Protegits, celebrat al CEIDA d'Oleiros (A Coruña).

Fruit d'aquestes trobades, el SDEA forma part de RECIDA (*Red de Centros de Información y Documentación Ambiental*). Han assistit al seminari un total de **44 persones** de 14 comunitats autònomes.

En aquesta edició s'ha modificat la forma de treball, ja que a més de la presentació d'una sèrie d'experiències, s'ha establert tres grups de treball sobre els temes que en l'edició anterior es van concretar: biblioteca digital, butlletins electrònics i avaluació de pàgines web. Després del treball en grup es van presentar unes conclusions.

◆ **Assistència a la 2a Jornada Internacional de Programari Lliure.**

S'ha assistit a la 2a Jornada Internacional de Programari Lliure celebrada el 21 de febrer a la Biblioteca Pública Jaume Fuster. Aquest acte ha estat organitzat pel Col·legi de Bibliotecaris i Documentalistes de Catalunya.

## **9. VALORACIÓ I PROPOSTES DE FUTUR.**

### **Ampliació del fons documental**

Durant l'any 2007 s'ha assolit l'objectiu d'ampliar el fons documental (236 nous documents), gràcies a les aportacions de materials i recursos realitzades per les dues entitats col·laboradores en el vigent conveni, com també a la dedicació de la documentalista a sol·licitar noves publicacions a entitats i institucions en concepte d'intercanvi o donació.

Com en exercicis anteriors, enguany ha estat significativa l'entrada de noves publicacions vinculades a les temàtiques dels reculls de recursos: educació per la pau i canvi climàtic.

Valorem positivament que l'Ajuntament hagi pogut comptar amb un pressupost per a compres, requisit indispensable per adquirir determinades publicacions, mantenir la vigència i seguir sent un servei documental de referència en educació ambiental, no només a l'àmbit de Barcelona sinó de tot l'Estat.

En aquest sentit, considerem d'interès tornar a valorar la pertinència de subscriure's a determinades publicacions periòdiques especialitzades en educació ambiental que no són accessibles des de gaires biblioteques i serien un indicador de qualitat del SDEA.

També proposem passar els materials audiovisuals que actualment estan en format VHS a format DVD, ja que cada vegada són menys els usuaris que tenen reproductors VHS.

Un dels principals problemes del SDEA és la manca d'espai. Enguany s'ha reubicat una prestatgeria de l'oficina i s'ha pogut descongestionar mínimament el fons, però cal tenir molt present la necessitat de més espai per a prestatgeries. La situació actual no admet gaire més canvis i aquesta limitació s'haurà de tenir en consideració en cas de futures reformes.

Per altra banda, durant el proper exercici s'haurà de fer una avaluació sobre el servei de redistribució de duplicats i establir, si és el cas, uns criteris de funcionament diferents. Aquest problema és compartit pels centres de recursos pedagògics de Barcelona i el Centre de Documentació i Recursos Educatius del Parc de Collserola i s'està valorant la possibilitat d'establir un mecanisme comú en el marc de l'Agenda 21 de Barcelona.

### **Consultes al Servei de Documentació**

Enguany s'ha registrat una davallada del nombre de consultes presencials al Servei de Documentació en relació a l'any 2006, en paral·lel a la disminució de nombre de visitants al Centre de Recursos Barcelona Sostenible. A un mes pel final de l'any, estimem que la disminució de nombre d'usuaris presencials serà d'un 14% respecte a l'any anterior. En contrast, ha augmentat el nombre de consultes telefòniques i per correu electrònic, i el catàleg *on line* s'ha consolidat com el recurs més utilitzat, amb 2439 consultes, tot i que el servei no s'ha pogut actualitzar a partir del tercer trimestre per problemes tècnics.

En el proper any podrem veure si aquestes dades responen a una tendència general i si és així analitzarem els possibles motius, que poden respondre fins i tot a canvis d'hàbits en la societat (Internet és cada vegada d'ús més quotidià).

Si la tendència es confirma, caldrà dedicar esforços a garantir la qualitat del servei no presencial.

### **Activitats**

De manera complementària als serveis consolidats, es poden apropar els recursos als usuaris de manera proactiva. Això és el que s'ha aconseguit enguany amb els nous serveis vinculats al programa Agenda 21 Escolar. S'han ofert dues modalitats: els 'Recursos a la carta' i l'aportació de materials i atenció de consultes en el marc d'altres sessions formatives del programa Agenda 21 Escolar. Els 'Recursos a la carta' són sessions d'informació i formació adreçades a mestres i professors que fan l'Agenda 21 a l'escola. Són coordinades i realitzades pel SDEA i tenen una durada d'1 hora. Se n'han realitzat cinc. L'aportació de materials i atenció de consultes en el marc d'altres sessions de l'Agenda 21 Escolar són una aportació complementària a la tasca del formador que realitza l'activitat. S'ha col·laborat en 9 sessions i s'han atès 82 consultes. Donat l'èxit d'aquests nous serveis, en proposem la continuïtat durant l'any 2008.

Les dues presentacions de reculls de recursos sobre educació per a la pau i sobre canvi climàtic realitzades aquest 2007 han comptat amb un bon nombre d'assistents (54 persones). Posteriorment, els materials han estat sol·licitats repetidament al SDEA i descarregats d'internet. Per altra banda, cal destacar que l'elaboració dels reculls de recursos duu associada una cerca exhaustiva de materials, afavoreix el treball en xarxa amb altres entitats, enriqueix el fons documental, atrau nous usuaris i alhora reverteix en l'adquisició de coneixements especialitzats per part de la documentalista. Proposem la seva continuïtat durant l'any 2008.

Una altra proposta que s'ha fet enguany als centres de recursos pedagògics és la de presentar els reculls de recursos ja existents en sessions a realitzar en els seus equipaments. Els reculls de recursos tenen

molt bona acollida i són la base de treball per a educadors quan introdueixen una nova temàtica o volen aprofundir-hi. Malgrat això, tenim el convenciment de que encara són poc coneguts i per tant infrutilitzats. Si la proposta és acceptada, durant l'any 2008 es podran presentar els reculls de recursos a educadors que responen a les convocatòries del seu centre de recursos pedagògics i eventualment no són usuaris del SDEA.

### **Relació amb altres entitats i institucions**

Durant l'any 2007 ha augmentat significativament el contacte amb altres administracions (Camp Aprenentatge de Barcelona, Ajuntament de Lleida...) i entitats que demanen assessorament al SDEA. S'obren perspectives de col·laboracions. Fem una aposta per mantenir el vincle amb aquestes organitzacions de cara a un possible treball en xarxa permanent.

La xarxa estatal RECIDA (Red de Centros de Información y Documentación Ambiental), auspiciada pel Centro Nacional de Educación Ambiental (CENEAM), s'ha consolidat com un espai de formació permanent, intercanvi, recerca i innovació. El SDEA n'és membre de ple dret i participa en les trobades i grups de treball. Volem mantenir aquesta participació activa durant l'any 2008.

### **Coordinació**

En l'exercici anterior es van incorporar reunions bimensuals entre l'Ajuntament de Barcelona i la SCEA per voluntat de totes dues parts. El propòsit de mantenir-les enguany no s'ha pogut complir, però seguim confiant en el seu interès i proposem recuperar-les aquest proper 2008.

---

**ANNEX I**

Fitxa de control d'usuaris