

---

# Memòria 2008

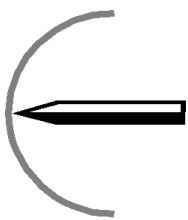
---

# SDEA

---

Servei de Documentació  
d'Educació Ambiental

---



**SCEA**  
Societat  
Catalana  
d'Educació  
Ambiental

Octubre 2008

## **SUMARI**

1. **Aspectes a destacar**
2. **Dades generals**
3. **Local i recursos humans**
  3. 1. **Local**
  3. 2. **Recursos humans**
4. **El fons documental**
  4. 1. **Procedència**
  4. 2. **Publicacions periòdiques**
  4. 3. **Material multimèdia, visual i audiovisual**
  4. 4. **Jocs**
  4. 5. **Aparells mesuradors**
  4. 6. **Duplicats**
5. **Inmagic**
6. **Contactes amb entitats, institucions i centres educatius. Intercanvis**
7. **Consultes i usuaris**
8. **Activitats de difusió, col·laboració i formació**
9. **Valoració i propostes de futur**
10. **Justificació econòmica**

**Annex I:** Fitxa de control d'usuaris

**Annex II:** Relació de totes les entitats, institucions i centres educatius amb els quals hi ha hagut relació

**Annex III:** Justificació econòmica. Exercici 2008

## 1. Aspectes a destacar

Cal tenir en compte que aquesta memòria correspon al període de gener a setembre de 2008.

### FONS DOCUMENTAL

- ✓ El SDEA, a data de setembre de 2008, ha tancat l'exercici amb un total de **3581** documents i recursos.
- ✓ Durant aquest període han arribat al SDEA un total de **373 documents nous**.
- ✓ La **SCEA** proporciona el **43% de material nou** al SDEA en concepte de dipòsit.
- ✓ La part del fons documental de material multimèdia, visual i audiovisual ha augmentat un **23%**.
- ✓ Actualment formen l'hemeroteca un total de **80 títols** de revistes.
- ✓ Les **memòries** de les **escoles** que participen en l'**Agenda 21 Escolar** són **molt consultades**.

### CONTACTES AMB ENTITATS, INSTITUCIONS I CENTRES EDUCATIUS.

- ✓ S'ha contactat amb gairebé un **centenar d'entitats i/o institucions**, tant públiques com privades, així com més de **100 centres educatius**.

### CONSULTES I USUARIS

- ✓ Durant aquest període (gener-setembre) hi ha hagut un total de 2205 consultes al SDEA, de les quals el **36,6% han estat presencials** (808). El **63,4%** restant s'han fet mitjançant el **correu electrònic**, per **telèfon** i, o, **directament al catàleg on-line** (1397).
- ✓ El número de consultes presencials al SDEA durant aquest període correspon al **49% del total dels usuaris presencials del CRBS**.
- ✓ Les **versions en PDF** dels **reculls de recursos** han estat força consultades. Han estat un total de **5311 visites** a la versió electrònica dels reculls.
- ✓ El número de **préstecs** gairebé s'igualava al total de l'any passat, tot i que encara falta per comptabilitzar el darrer trimestre d'enguany.
- ✓ Aquest any s'ha repetit el **préstec de materials** durant tot el **mes d'agost**. Els nostres usuaris ho han valorat molt positivament.

### ACTIVITATS DE DIFUSIÓ, COL-LABORACIÓ I FORMACIÓ

- ✓ S'ha participat activament en la xarxa RECIDA (<http://recida.infonautica.net>).
- ✓ S'han dut a terme diferents **col·laboracions de suport** en el marc del programa de l'**Agenda 21 Escolar**.
- ✓ Es continua oferint el servei iniciat l'any passat de '**Recursos a la carta**' dins el programa de formació de l'Agenda 21 Escolar.
- ✓ Al llarg del període s'han realitzat varis assessoraments a assessors del Programa Escoles Verdes.
- ✓ Durant aquest període s'han dut a terme diferents reunions de coordinació de tot l'equip i serveis que formen el CRBS, entre els quals està el SDEA.

### ASPECTES A MILLORAR

- X Actualment **no hi ha cap subscripció a revistes** degut a la manca de pressupost per cobrir aquesta despesa.
- X El **circuit de redistribució** no ha funcionat tan bé durant tot aquest període com en d'altres.
- X Durant aquest exercici ha hagut tota una sèrie d'**incidències** amb la web del CRBS (**l'accés al catàleg on-line no era operatiu**) i amb l'**actualització** del catàleg (no es podien efectuar actualitzacions).

## 2. Dades generals

La relació institucional entre la Societat Catalana d'Educació Ambiental (a partir d'ara SCEA) i l'Ajuntament de Barcelona va néixer el desembre de 2000, amb la signatura d'un conveni de col·laboració per a la creació d'un servei de documentació i recursos d'educació ambiental obert a la ciutadania, amb seu al Centre de Recursos Barcelona Sostenible.

El principal objectiu d'aquest servei és donar suport personal, professional i institucional en matèria d'educació ambiental, en temes relacionats amb la sostenibilitat i l'àmbit urbà.

El Servei de Documentació d'Educació Ambiental (a partir d'ara SDEA) ubicat en el Centre de Recursos Barcelona Sostenible (a partir d'ara CRBS) consta d'un fons format per monografies, material audiovisual i multimèdia, jocs didàctics, publicacions periòdiques, aparells mesuradors, diapositives, fitxes identificatives i *kits* mesuradors.

Les seves principals **característiques** són:

- Especialitzat en educació ambiental, per a la sostenibilitat, i en el medi urbà.
- Àmplia tipologia de suport documental (llibres, vídeos, material multimèdia, diapositives, cd-rom, revistes, plànols, DVD i jocs).
- Catàleg informatitzat (amb el programa Inmagic).
- Catàleg *on-line* (al web del CRBS, al web de la SCEA i al web de l'Agenda 21 Escolar).
- Tracte personalitzat als usuaris.
- Atenció a una àmplia tipologia d'usuaris (des d'estudiants a tècnics especialistes).

Els **serveis** que actualment s'ofereixen són:

- Assessorament, informació i referència
- Atenció i lectura a sala
- Servei de reprografia (restringit)
- Difusió selectiva de la informació
- Servei de teledocumentació
- Servei d'audiovisuals
- Servei de préstec
- Hemeroteca

El **personal** que treballa o que col·labora en el servei de documentació és:

- Bibliotecària-documentalista (una persona contractada per la SCEA segons conveni signat i aprovat amb l'Ajuntament de Barcelona).
- Grup de treball voluntari de la SCEA format per quatre professionals.
- Secretària de la SCEA.
- Resta de l'equip que treballa al Centre de Recursos Barcelona Sostenible.

L'**horari** d'atenció al públic és:

- De dilluns a divendres de 9.30 a 14 h i de 16.30 a 20 h.

### 3. Local i recursos humans

#### 3. 1. Local

Pel que fa al mobiliari i a la ubicació del mateix, no hi ha hagut cap modificació en la ubicació en relació amb l'exercici anterior, però s'ha afegit una columna de prestatges procedent de l'espai que ocupa l'equip de l'Agenda 21 Escolar. En aquest nou espai s'ubica tot el material que forma la Maleta de l'Energia, donació feta per la SCEA.

La superfície total dedicada al SDEA és de 15 m<sup>2</sup> i conté:

- 2 taules grans de consulta amb 6 llocs de treball cadascuna.
- 15 mòduls amb 5 prestatgeries cada un.
- 2 expositors de documentació gratuïta.
- 1 fotocopiadora (amb servei restringit als usuaris).
- 1 ordinador.
- 1 televisor amb reproductor de vídeo.

#### 3. 2. Recursos humans

El personal que ha treballat en el SDEA, o que hi ha col·laborat, ha estat:

##### Personal laboral

Yolanda Monteiro Robles (bibliotecària-documentalista)

**Període:** 01/01/2008 – 30/09/2008 (excepte període de vacances).

**Hores:** 35 h setmanals (amb contracte laboral).

**Tasques:** gestió i manteniment del fons, gestió d'adquisicions, gestió d'intercanvi, gestió del material duplicat i/o d'obsolets, formació, assistència a trobades (seminaris, jornades, etc.), gestió de donacions i desiderates, atenció i assessorament a l'usuari, realització d'articles, realització i presentació dels reculls de recursos temàtics, col·laboració en els butlletins electrònics de l'Agenda 21 Escolar i de la SCEA, col·laboració en el programa d'activitats del CRBS, gestió de subscripcions i tasques internes (reunions, memòries, avaluació d'usuaris, estadístiques, etc.).

##### Grup de treball assessor de la Societat Catalana d'Educació Ambiental

Grup de treball voluntari de la Societat Catalana d'Educació Ambiental, amb una representant a la Junta Directiva de la SCEA corresponent a la vocalia de documentació.

Consta de quatre membres, tres de les quals amb formació bàsica en Biologia i una en Pedagogia. Totes tenen en comú el fet de treballar professionalment fa més de 15 anys en educació ambiental i també amb documentació específica d'aquest àmbit.

Les seves funcions pel que fa al SDEA són establir criteris de funcionament, assessorar i donar compte de l'actuació a la Junta Directiva de la SCEA.

**Període:** 01/01/2008 – 30/09/2008 (excepte període de vacances).

**Hores:** 175 h (aprox. a data de 30 de setembre).

**Tasques:** cerca i tria de materials i recursos per a les seleccions bibliogràfiques, cerca i selecció de materials per a la seva adquisició per al fons de documentació, reunions per a la definició de criteris, assessorament al personal del servei de documentació, revisió de documents, estratègies de difusió, projectes, propostes per al conveni, seleccions bibliogràfiques, reunions de coordinació i assistència a actes i trobades en representació del SDEA.

## Coordinació per part de la SCEA

A més de la coordinació del grup de treball assessor de la SCEA s'ha de destacar el paper coordinador de la presidència de la SCEA. La secretaria administrativa porta a terme la gestió, la coordinació i el suport administratiu de la SCEA.

**Període:** 01/01/2008 – 30/09/2008 (excepte període de vacances).

**Tasques:** relacions institucionals, assessorament, coordinació, col·laboració, gestió del conveni, gestió administrativa, contractes, control de les despeses, administració, correspondència, difusió, etc.

## Col·laboració amb la resta del personal que treballa al CRBS

L'horari que el SDEA és obert al públic és de dilluns a divendres de 9.30 a 14 h i de 16.30 a 20 h. La documentalista no cobreix tot l'horari amb la seva jornada laboral, per això hi ha dues tardes, la de dimarts i la de divendres, que si algun usuari ve a consultar el SDEA és atès per la resta del personal que treballa al CRBS (tècniques del CRBS, secretaria de l'Agenda 21 Escolar i secretaria de l'Agenda 21 de Barcelona).

**Període:** 01/01/2008 – 30/09/2008 (excepte període de vacances)

**Tasques:** atenció a l'usuari.

## 4. El fons documental

### 4. 1. Procedència

El SDEA, a data de setembre de 2008, ha tancat l'exercici amb un total de **3581**<sup>1</sup> documents i recursos.

El fons documental del SDEA el formen actualment llibres, vídeos (VHS), DVD, publicacions periòdiques, jocs, aparells mesuradors, cd-rom i material multimèdia. També en formen part les memòries de les escoles que participen en el programa Agenda 21 Escolar i les memòries de les iniciatives presentades als premis Acció 21. A l'aula d'activitats hi ha una secció de redistribució<sup>2</sup>.

Durant aquest període han arribat al SDEA un total de **373 documents nous**.

La principal via d'adquisició del material ha estat les donacions que ha realitzat la SCEA en concepte de dipòsit i resta de donacions institucionals.

---

<sup>1</sup> S'exclouen les revistes. Les dades corresponents a aquest material són a l'apartat 3.2. Publicacions periòdiques.

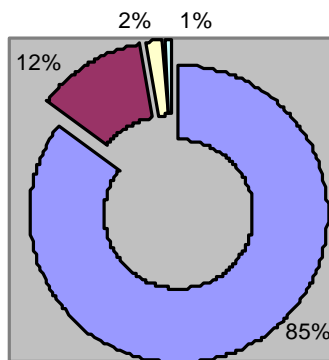
<sup>2</sup> Secció creada durant l'exercici 2003. La forma un prestatge d'aproximadament tres metres lineals, situat a la sala d'activitats del CRBS. En aquesta secció s'ubiquen físicament els duplicats que s'ha valorat no tenir al SDEA i que qualsevol usuari pot endur-se en concepte de donació.

A continuació es pot veure l'evolució de les compres realitzades dels diferents exercicis.

SERVEI DE DOCUMENTACIÓ D'EDUCACIÓ AMBIENTAL								
Compra de materials i recursos								
ANY	2001	2002	2003	2004	2005	2006	2007	2008
Responsable de la compra	SCEA	SCEA	SCEA	SCEA	---	Ajuntament de Barcelona	Ajuntament de Barcelona	---
Obres comprades	191 obres	167 obres	20 obres	17 obres	0 obres	35 obres	55 obres	0 obres
Import	3972,36 eur.	1.766,62 eur.	340,12 eur.	342 eur.	0 euros	600 eur.	588,73 eur.	0 euros

A continuació es presenta un gràfic que recull el percentatge dels exemplars de cadascuna de les tipologies segons el format, que constitueixen el fons documental.

### Tipologia del fons documental



■ Monografies ■ Material visual, audiovisual i multimèdia ■ Jocs ■ Aparells mesuradors

El grup més nombrós continua sent el de les **monografies** amb **3050** exemplars. La resta del material el formen el **material visual, audiovisual i multimèdia** amb **422** exemplars; un total de **88 jocs** i **21 aparells mesuradors**.

Basant-nos en el material que hi ha identificat, i en la informació que es pot extreure de l'Inmagic, a continuació es detalla la identificació del fons documental<sup>3</sup>.

	EXEMPLARS	PERCENTATGE
Ajuntament de Barcelona (compres i donacions)	754	21,1%
SCEA (donacions)	929	25,9%
Altres donacions	1898	53%

Volem destacar que les **memòries** de les **escoles que participen en l'Agenda 21 Escolar** són **molt consultades** ja no només per la comunitat educativa integrada al mateix programa, sinó que també les consulten educadors d'escoles externes al programa així com per estudiants universitaris.

## 4. 2. Publicacions periòdiques

Actualment formen l'hemeroteca un total de **80 títols** de revistes. Part d'aquest total corresponen a **títols vius** (38 títols), gràcies a les donacions que es reben. La resta (42 títols) són **títols morts**, fruit de donacions esporàdiques sense continuïtat, així com subscripcions donades de baixa.

La SCEA ha continuat realitzant durant tot l'exercici la donació, en concepte de dipòsit, de diversos títols de revista, com per exemple: *Daphnia*, *Escoles verdes: butlletí del programa escoles verdes*, *Symbioses: le magazine de l'Éducation relative à l'Environnement*, *Ambienta: la revista del Ministerio de Medio Ambiente*, *Ciclos*, *Recupera*, *Green: revista Greenpeace*, *Infoaproma...*, entre d'altres publicacions periòdiques.

Actualment no hi ha cap subscripció a revistes ja que no hi ha un pressupost per cobrir aquesta despesa.

A continuació es presenta un quadre resum del total de títols que es reben al SDEA amb una comparativa en relació anys anteriors.

2008
80 títols - - - 38 títols vius
----
9 títols d'arxiu

<sup>3</sup> Hi ha una petita part de la documentació recent sense registrar però que ha estat quantificada.



2002	2003	2004	2005 <sup>4</sup>	2006	2007
37 títols --- 20 títols vius  17 títols per buidar articles	51 títols --- 28 títols vius  23 títols per buidar articles	51 títols --- 30 títols vius  21 títols per buidar articles	57 títols --- 26 títols vius	72 títols --- 33 títols vius	75 títols --- 35 títols vius
35 títols per revisar	30 títols per revisar	-----	----	----	----
3 títols d'arxiu	9 títols d'arxiu	9 títols d'arxiu	9 títols d'arxiu	9 títols d'arxiu	9 títols d'arxiu

#### 4. 3. Material multimèdia, visual i audiovisual

Aquesta part del fons la formen actualment diverses tipologies que es veuen reflectides en el següent gràfic.

Tipologia de format	Número d'exemplars
Cd i/o cd-rom	207
Diapositives	60
Vídeos	108
DVD	47
Total exemplars	<b>422</b>

Aquesta part ha augmentat un **23%** gràcies al fons que prové de la SCEA així com de les donacions i peticions realitzades des del servei de documentació a diverses entitats.

#### 4. 4. Jocs

Al SDEA hi ha tota una col·lecció de jocs d'educació ambiental amb un total de **87 jocs** (comptabilitzant els duplicats).

#### 4. 5. Aparells mesuradors

Al SDEA hi ha un total de **21 aparells mesuradors** i altres *kits* que són instruments molt útils per dur a terme activitats de coneixement del medi, realitzar càlculs per una ecoauditoria, etc.

Aquesta és una de les seccions de recursos que no ha variat respecte a d'altres exercicis anteriors.

<sup>4</sup> A partir d'aquest exercici es va deixar de guardar títols per fer el buidat dels articles.

El conjunt d'aparells el formen: un mesurador de radiacions electromagnètiques, un luxòmetre digital, un mesurador de monòxid de carboni, un sonòmetre, quatre ràdios solars, un comptador de consum d'electricitat, tres llanternes solars, una maqueta d'un aerogenerador, un carregador de piles solar, una maqueta depuradora d'aigua, quatre binocles, un 'súper òptic wonder' [aparell molt útil amb les següents funcions: brúixola, lent d'augment, plànol d'observació, binocle, heliògraf, llanterna, xiulet, codi morse, rellotge solar universal i quadrant (per mesurar l'alçada angular d'un objecte respecte l'horitzó)] i un 'zoomscope' (microscopi de camp que consta d'un objectiu, un ocular i una lent mòbil que permet variar l'augment).

#### 4. 6. Duplicats

En principi, el servei de documentació compta amb pocs duplicats. Tot i així la demanda dels usuaris condiona si d'una mateixa publicació se n'ha de tenir més d'un exemplar; un exemple són les publicacions editades per l'Ajuntament de Barcelona sobre temes d'educació ambiental i sostenibilitat.

Davant d'altres documents duplicats es valora si cal reservar-ne dos exemplars. Si es considera que sí, aquests passen a formar part de la resta del fons documental; en cas contrari, un dels dos exemplars passa a formar part del fons de redistribució.

El circuit de redistribució no ha funcionat tan bé durant tot aquest període com en d'altres. Durant el proper exercici s'haurà de fer una avaluació sobre aquest servei i establir, si és el cas, uns criteris de funcionament diferents.

#### 5. Inmagic. Base de dades documental

El software que s'utilitza per registrar, catalogar i indexar el fons documental del SDEA és l'Inmagic DBText.

El catàleg del fons documental està disponible *on-line* consultable des de la web del CRBS i des de la web de la SCEA. A partir del mes de setembre també és accessible des de la web de l'Agenda 21 Escolar.

Durant aquest exercici ha hagut tota una sèrie d'incidències amb la web del CRBS i l'accés al catàleg on-line no era operatiu. En principi, a partir del mes d'octubre aquesta situació es resoldrà. Una altra incidència ha estat l'actualització del catàleg. Durant els dos primers trimestres de l'any s'ha hagut de presentar de nou el projecte del catàleg i dur a terme tota la tasca de revisió, modificació i proves.

Actualment hi ha un total de **2791** registres a la base de dades documental.

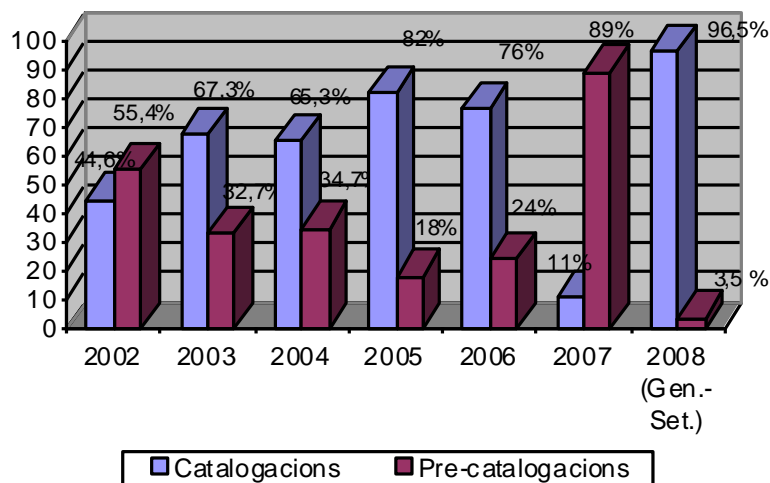
Una de les tasques prioritàries durant aquest període ha estat la catalogació completa<sup>5</sup> de la part de monografies que l'exercici anterior es van registrar i pre-catalogar<sup>6</sup>. En total han estat **191 registres ampliat**s.

---

<sup>5</sup> Descripció bibliogràfica completa del document.

<sup>6</sup> Descripció bibliogràfica parcial del document on hi figuren el núm. de registre, autor/s, títol, informació complementària del títol, data i ISBN.

A continuació es presenta un gràfic que reflecteix l'evolució de la catalogació del fons documental.



Durant tot l'exercici s'ha continuat realitzant la unificació de l'índex d'entrades d'autoritats de la base de dades i dels descriptors que formen el tesaurus. Per això, els criteris d'unificació s'han basat en el tesaurus de la Universitat de Barcelona que és consultable via internet (<http://www.bib.ub.edu/recursos-informacio/catalegs/autoritats-tesaurus/>).

## 6. Contactes amb entitats, institucions i centres educatius. Intercanvis.

Durant aquest període, des del SDEA s'ha contactat amb gairebé un **centenar d'entitats i/o institucions**, tant públiques com privades, així com més de **cent centres educatius**. Aquests centres educatius són principalment participants de l'Agenda 21 Escolar de Barcelona. La relació d'entitats, institucions i centres educatius es presenta a l'annex II.

Alguns d'aquests contactes han estat puntuals per demanar o per donar informació i/o publicacions, però en altres casos s'ha establert una relació institucional. Amb algunes entitats o institucions, fins i tot, s'ha establert una línia d'intercanvi de documentació. Aquestes entitats són de l'àmbit territorial de Catalunya així com d'altres parts d'Espanya.

Pel que fa a les relacions d'intercanvi de documentació, hi ha tres vies per les quals el SDEA ha pogut contactar amb aquestes entitats:

- 1a. Sol·licitud del nostre servei de documentació per demanar aquelles publicacions que són del nostre interès.
- 2a. Sol·licitud d'altres entitats demanant les publicacions editades per l'Ajuntament de Barcelona en matèria de sostenibilitat, així com les que formen part de la secció de redistribució.
- 3a. Donacions o intercanvis establerts amb entitats amb les quals ja hi havia contacte previ.

## 7. Consultes i usuaris

En el SDEA hi ha diferents tipus de consultes: les presencials, les no presencials i les originades en les activitats de suport al programa de l'Agenda 21 Escolar.

Les **consultes presencials** queden registrades a través d'una fitxa de control<sup>7</sup> que han d'omplir els mateixos usuaris. Aquesta pràctica ens permet obtenir les estadístiques que ens ajuden a avaluar i a millorar el servei. Les dades que s'extreuen d'aquesta fitxa són: número i tipologia d'usuaris, temàtiques més consultades, grau de satisfacció de l'usuari i observacions que vulguin ressaltar.

Les **consultes no presencials** corresponen a la suma de les consultes al catàleg on-line<sup>8</sup>, les consultes per correu electrònic i les consultes telefòniques.

Com a l'exercici anterior, s'ha dut a terme diferents **col·laboracions de suport en el marc del programa de l'Agenda 21 Escolar**. Es participa de manera directa en algunes de les sessions que es fan a l'equipament del CRBS, i de manera indirecta a través dels formadors que fan les sessions en altres equipaments i/o centres educatius. Comptant des de gener fins el setembre s'ha participat en **4 sessions** d'informació i de formació del programa escolar; el SDEA ha aportat diferents recursos com a suport a les diferents sessions i ha donat resposta a les peticions dels usuaris assistents.

Mensualment es fa un informe d'indicadors on es reflecteixen algunes de les dades recollides a través de les fitxes de control així com d'altres dades significatives.

Durant tot aquest període comprès entre el **gener** i el **setembre** de **2008** hi ha hagut un total de **2205 consultes** al SDEA, de les quals el **36,6% han estat presencials** (808 consultes), i el **63,4% han estat no presencials** (1397 consultes).

En el següent gràfic es poden veure de manera desenvolupada el total de les consultes.

<b>CONSULTES DEL PERÍODE GENER – SETEMBRE 2008</b>	
Consultes presencials SDEA	700
Consultes formació A21E	108
<b>CONSULTES PRESENCIALS</b>	<b>808</b>
Consultes catàleg on-line	1303
Consultes correu electrònic	58
Consultes telefòniques	36
<b>CONSULTES NO PRESENCIALS</b>	<b>1397</b>
<b>TOTAL CONSULTES</b>	<b>2205</b>

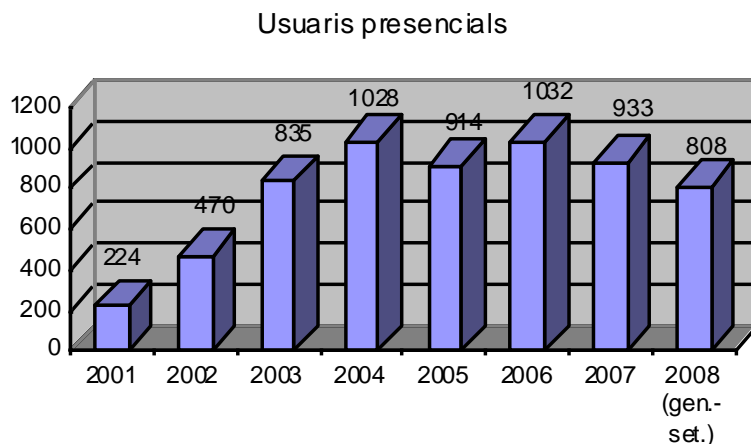
<sup>7</sup> Annex I: Fitxa de control d'usuaris.

<sup>8</sup> Ha hagut una gran debaixada de consultes al catàleg on-line durant aquest període degut a les incidències que ha tingut la web del CRBS. Durant els mesos de maig, juny, juliol i setembre el web del centre no ha estat operatiu, per tant, no era possible fer cerques al catàleg.

El número de consultes presencials al SDEA, 808 consultes, representen el **49%** dels **usuaris presencials totals del CRBS**, que durant aquest període de gener a setembre han estat un total de **1639**.

D'aquest total d'usuaris presencials del SDEA, **21** han estat **socis de la SCEA**, xifra que representa el **2,6%** de les consultes.

A continuació presentem el gràfic on es reflecteix el nombre d'usuaris presencials en cada exercici.



Les **versions en PDF** dels **reculls de recursos** han estat força consultades. S'ha fet una anàlisi de les publicacions més visitades o descarregades que s'inclouen en tot el web de l'Agenda 21. Concretament de les 75 primeres pàgines principals, sobre el total de visites mensuals, s'ha seleccionat el que són publicacions i, o, documents, dels quals els reculls de recursos són uns dels més consultats. El període que comprèn aquesta anàlisi és de gener a juliol i han estat un total de **5311 visites** a la versió electrònica dels reculls.

A continuació donem tota una sèrie de dades i estadístiques extretes dels indicadors i informes realitzats.

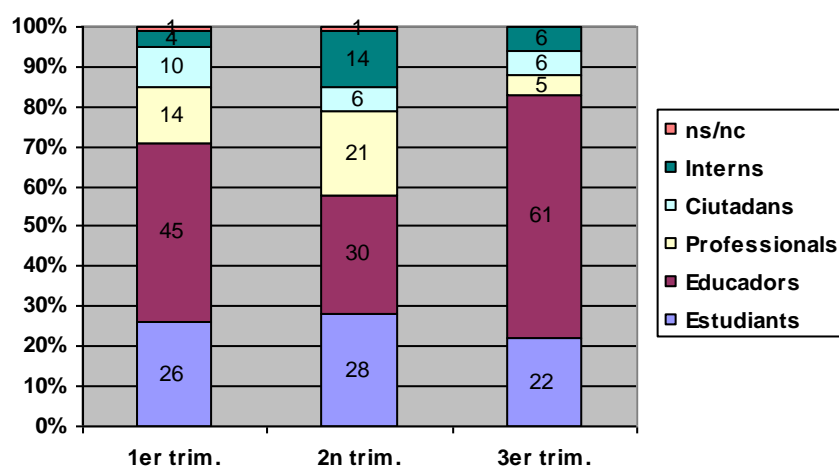
#### A) Número d'usuaris presencials al SDEA

USUARIS PER TRIMESTRE			
1r trimestre	2n trimestre	3r trimestre	4rt trimestre
322 usuaris	227 usuaris	259 usuaris	---
(5 usuaris/dia)	(3,6 usuaris/dia)	(6 usuaris/dia)	( --- )

#### B) Mesos amb major concurrència d'usuaris

- Gener: 158 usuaris (7,2 usuaris/dia)
- Abril: 95 usuaris (4,3 usuaris/dia)
- Setembre: 176 usuaris (8,8 usuaris/dia)

### C) Tipologia d'usuari



### D) Temàtiques més consultades

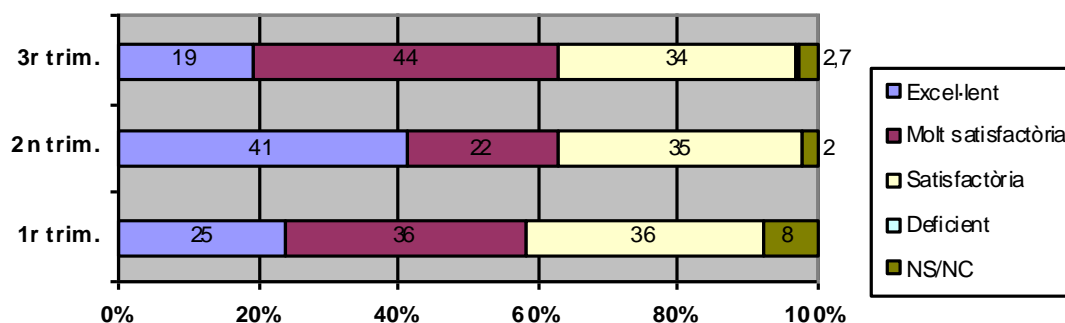
	TEMÀTIQUES		
	1r trimestre	2n trimestre	3r trimestre
Més de 40 consultes	Educació ambiental		Educació ambiental
De 30 a 40 consultes	Residus	Aigua Educació ambiental	---
De 20 a 30 consultes	Aigua	Residus Biodiversitat	Aigua
De 10 a 20 consultes	Energia Activitats d'educació Ambiental Biodiversitat	Energia Activitats d'educació ambiental Agenda21	Residus Biodiversitat Energia Agenda 21 Activitats d'educació ambiental
De 5 a 10 consultes	Canvi climàtic Turisme Construcció	Soroll Construcció Turisme Canvi climàtic	Consum Soroll Canvi climàtic
Menys de 5 consultes	Soroll Agenda 21 Mobilitat Consum Ecoauditories Pau Gestió del territori Entitats medi ambient	Ecodisseny Ecoauditories Mobilitat Consum Gestió del territori Llar	Construcció Sistemes de gestió Mobilitat Alimentació Turisme Ambientalització

## E) Préstecs

A continuació es presenta l'evolució del total de préstecs amb les dades corresponents a cada període anual.

	2002	2003	2004	2005	2006	2007	2008 Gener- Setembre
Total préstecs	50	228	307	298	406	510	482
Total usuaris	38	187	215	197	246	301	256
Total material i/o obres deixades en préstec	105	556	869	703	1013	1329	1319

## F) Valoració del servei de documentació



## 8. Activitats de difusió, col·laboració i formació.

En aquest apartat es destaquen algunes de les tasques, gestions o activitats de difusió, de col·laboració i de formació, dutes a terme pel SDEA.

### ◆ Assessoraments a altres projectes ambientals.

Al llarg del període s'han realitzat varis assessoraments a assessors del Programa Escoles Verdes. Les seves peticions eren sobre activitats i recursos de diverses temàtiques, principalment educació ambiental, canvi climàtic i residus.

### ◆ Edició i presentació dels reculls de recursos.

Durant aquest període s'han realitzat dos reculls de recursos; el primer sota el títol *Gestió del territori: conèixer, estimar i transformar (o no) el territori*, i el segon amb el títol *Exemples pràctics X Bones pràctiques*. El tercer recopilarà tots els materials que formen *La Maleta de l'Energia*.

Per a l'elaboració i presentació de cada recull s'ha comptat amb la col·laboració d'organitzacions i experts en la temàtica. En el primer cas, la presentació es va fer el 28 de febrer al CRBS i es va comptar amb la col·laboració d'Acció*natura*. Hi van assistir 12 persones. En el segon cas la presentació es farà el proper 26 de novembre al CRBS i es comptarà amb la col·laboració de la Fundació Terra. El tercer es presentarà durant el primer trimestre de 2009 dins el programa de formació de l'Agenda 21 Escolar.

Els reculls de recursos són una selecció bibliogràfica temàtica que va destinada principalment als professionals del món educatiu, tant de la branca formal com no formal. El seu contingut està classificat en diversos apartats: lectures bàsiques; lectures d'aprofundiment; llibres per a infants i joves; materials didàctics; vídeos, jocs i material multimèdia; webs; activitats i visites; exemples de com posar-s'hi i altres adreces d'interès. Els materials citats estan disponibles per a consulta i préstec al SDEA.

Els reculls estan editats en paper i disponibles en format pdf als web de l'Agenda 21, del Centre de Recursos Barcelona Sostenible, de l'Agenda 21 Escolar i de la Societat Catalana d'Educació Ambiental.

#### ◆ **Servei de préstec durant el període de vacances.**

A l'exercici anterior es va dur a terme una prova pilot oferint el servei de préstec durant el període de vacances que està tancat el SDEA i el CRBS, que és durant el mes d'agost. Com que el resultat va ser molt positiu aquest any també s'ha repetit l'experiència. Alguns dels nostres usuaris han pogut gaudir dels materials que necessitaven durant aquest temps valorant molt positivament la iniciativa.

#### ◆ **Difusió de les novetats i/o recomanacions del fons documental.**

Es fa difusió del fons documental i de les novetats que arriben al SDEA a través del butlletí electrònic de la SCEA, amb una periodicitat mensual; a través del noticiari de l'Agenda 21 Escolar, amb una periodicitat quinzenal; i a través del programa d'activitats del CRBS, amb una periodicitat trimestral.

#### ◆ **Col·laboració amb l'Agenda 21 Escolar de Barcelona i amb l'Agenda 21 Local de Barcelona.**

Es col·labora en el noticiari de l'Agenda 21 Escolar, i esporàdicament, en el de l'Agenda 21 de Barcelona. S'ha participat també en els cursos i seminaris del projecte Agenda 21 Escolar preparant i seleccionant material del fons documental, explicant el funcionament del SDEA i distribuint material de difusió. Es continua oferint el servei per les escoles que participen a l'Agenda 21 Escolar sota el títol de 'Recursos a la carta'; es duran a terme durant el quart trimestre d'enguany i el primer de 2009.

#### ◆ **Elaboració de la nova base de dades de consultes de tot l'equip del CRBS.**

Durant el segon i tercer trimestre de l'exercici s'ha format part del grup de treball encarregat de la revisió de la base de dades de consultes utilitzada per tots els serveis que formem el CRBS. S'ha dut a terme tota una sèrie de propostes i modificacions que posteriorment s'han aplicat tant a l'estructura com en el contingut de la mateixa base de dades.

#### ◆ **Col·laboració amb l'IUSC.**

Anualment des de l'IUSC (*Internacional University Study Center*) se'ns demana que preparem tota una sèrie de documentació referencial i de consulta sobre diferents aspectes relacionats amb l'educació ambiental i la sostenibilitat. Són unes sessions en les quals els alumnes han de donar resposta a qüestions plantejades pel professor.

#### ◆ **Col·laboracions amb les revistes *Barcelona Verda* i *Estris*.**

Periòdicament des de la revista *Barcelona Verda* es demana la nostra col·laboració per incloure novetats de publicacions i altres recursos en una de les seccions de la revista. En aquest període també ens han demanat la nostra col·laboració i permís des de la revista *Estris* per utilitzar totes les referències del recull de recursos de canvi climàtic.



#### ◆ Trameses de publicacions.

Periòdicament es realitzen trameses a entitats i/o institucions de les noves publicacions que es distribueixen gratuïtament des del CRBS. Algunes de les entitats són el *Centro de Documentación del Agua* de Saragossa, el *Centro Nacional de Educación Ambiental*, la Biblioteca General de l'Ajuntament, el Centre de Documentació i Recursos Educatius del Parc de Collserola, l'IMEB, entre d'altres.

Aquestes publicacions que es distribueixen són les editades per la Direcció d'Educació Ambiental de l'Ajuntament de Barcelona, per l'Agència d'Energia de Barcelona i per entitats externes que ens envien les seves publicacions perquè en fem difusió.

A través dels indicadors mensuals podem dir que durant aquest període s'han fet **12 trameses** de publicacions dirigides a 12 destinataris i que s'han distribuït un total de **83 publicacions**.

#### ◆ Difusió del servei de documentació a través de la web del CRBS.

Periòdicament es duu a terme la revisió i l'actualització dels continguts de l'apartat dedicat al servei de documentació del web del CRBS i del web de la SCEA.

#### ◆ Reunions de coordinació.

Durant aquest període s'ha dut a terme diferents reunions de coordinació de tot l'equip i serveis que formen el CRBS, entre els quals està el SDEA. Aquestes reunions són necessàries ja que es crea un espai de trobada en el qual es pot debatre i resoldre diferents aspectes que ens hi són comuns o que ens afecten d'alguna manera.

#### ◆ Assistència al VII Seminari de Centres de Documentació Ambiental i d' Espais Naturals Protegits.

Del 6 al 9 de maig de 2008 s'ha assistit al VII Seminari de Centres de Documentació Ambiental i d'Espais Naturals Protegits, celebrat al CENEAM (Segovia).

El CENEAM promou un programa de seminaris permanents que funcionen amb la dinàmica dels grups de treball. L'objectiu inicial va ser donar resposta a les demandes manifestades pels participants en les *Terceras Jornadas de Educación Ambiental*, organitzades pel *Ministerio de Medio Ambiente* (Pamplona, 1998), d'establir fòrums permanents de debat entre els professionals del sector del medi ambient i l'educació ambiental. Posteriorment es van incorporar altres sectors que desitjaven comptar amb un marc en el que intercanviar idees i experiències, debatre sobre mètodes de treball efectius o definir marcs d'acció comú. Dels dotze seminaris permanents que fins ara s'ha posat en marxa un és el de *Centros de Documentación Ambiental y Espacios Naturales Protegidos*.

Fruit d'aquestes trobades, el SDEA forma part de RECIDA (*Red de Centros de Información y Documentación Ambiental*).

En aquesta edició s'ha comptat amb la presència de dos experts que van presentar ponències sobre la web 2.0 i la propietat intel·lectual. Posteriorment es van dur a terme tallers. Es va continuar treballant des dels grups de treball establerts en la trobada anterior (butlletins electrònics i orientació a usuaris per a serveis d'informació digital), es va realitzar la presentació de la versió beta del portal de RECIDA establint algunes pautes per a la seva continuïtat i es van presentar diverses experiències d'altres centres de documentació així com concretar propostes per dur a terme a curt, mig i llarg termini. Han assistit al seminari un total de **44 persones** de 15 comunitats autònomes.

◆ **Assistència a la 3a Jornada Internacional de Programari Lliure.**

S'ha assistit a dues ponències de la 3a Jornada Internacional de Programari Lliure celebrada el 21 de febrer a la Sala Cotxeres del Palau Robert. Aquest acte ha estat organitzat pel Col·legi de Bibliotecaris i Documentalistes de Catalunya.

◆ **Assistència a la 1a Jornada de Treball de la Direcció d'Educació Ambiental.**

El 16 de juny es va celebrar la 1a Jornada de Treball de la Direcció d'Educació Ambiental, acte al qual es va participar.

◆ **Col·laboració en la 2a Jornada Pedagògica d'intercanvi de bones pràctiques.**

El SDEA va col·laborar en la 2a Jornada Pedagògica d'Intercanvi de Bones Pràctiques aportant materials de consulta i de difusió. Dita jornada es va celebrar el 26 de juny i coordinada pel CRP de Sarrià - Sant Gervasi.

## **9. VALORACIÓ I PROPOSTES DE FUTUR.**

### **Consultes al Servei de Documentació**

A diferència de l'any anterior, en aquest exercici s'ha registrat un augment del nombre de consultes presencials al SDEA. A tres mesos pel final de l'any, ja es registra un augment del 25,5% en les consultes presencials. Pel contrari, s'ha registrat una davallada del nombre de consultes no presencials. Els indicadors que s'engloben dins aquest epígraf són: consultes al catàleg on-line, consultes telefòniques i consultes per correu electrònic. D'aquests tres indicadors el que s'ha vist més afectat ha estat el de les consultes al catàleg on-line degut a tota la sèrie d'incidències que s'han tingut amb el mateix catàleg i amb l'accés al web del CRBS. Dels altres dos indicadors no es detecten gairebé diferències.

Aquest succés ens confirma que actualment degut als canvis d'hàbits en la societat en que Internet és cada vegada d'ús més quotidià, és imprescindible estar-hi present. A partir del mes de maig, data que va començar la incidència amb el web del CRBS, s'ha notat la davallada de les consultes al catàleg on-line; es va passar de tenir un promig de 255 consultes mensuals a tenir-ne 70.

Davant aquesta situació creiem totalment necessari el fet de dedicar-hi esforços a garantir la presència a Internet. Per aquest motiu, durant aquest exercici s'ha creat un nou link del catàleg on-line a la web de la SCEA i a la web de l'Agenda 21 Escolar.

### **Activitats**

Durant aquest exercici es continua portant a terme el servei ofert l'any anterior vinculat al programa Agenda 21 Escolar a través dels formadors del mateix programa i a través de la mateixa documentalista. Es continuen oferint dues modalitats: els 'Recursos a la carta' i l'aportació de materials i atenció de consultes en el marc d'altres sessions formatives del programa Agenda 21 Escolar. Els 'Recursos a la carta' són sessions d'informació i formació adreçades a mestres i professors que fan l'Agenda 21 a l'escola. Són coordinades i realitzades pel SDEA i aquest any es fan en col·laboració de la Fundació Catalana de l'Esplai amb una durada de 2 hores. Es duen a terme durant els mesos de novembre, desembre de 2008 i gener de 2009. L'aportació de materials i atenció a consultes en el marc d'altres sessions de l'Agenda 21 Escolar, són una aportació complementària a la tasca del formador que realitza l'activitat. El formador en té un paper d'agent pro-actiu, i com agent multiplicador que és, demana explícitament els recursos necessaris per a les sessions.

La presentació del recull de recursos sobre gestió del territori va tenir bona acollida i els assistents van participar al llarg de la sessió. Es va haver d'ajornar la presentació del recull de recursos d'*Exemples pràctics X Bones pràctiques* el mes de maig degut al poc nombre d'assistents inscrits (2 persones). Es té previst fer la presentació d'aquest recull el 26 de novembre. Per altra banda, cal destacar que l'elaboració dels reculls de recursos duu associada una cerca exhaustiva de materials, afavoreix el treball en xarxa amb altres entitats, enriqueix el fons documental, atrau nous usuaris i alhora reverteix en l'adquisició de coneixements especialitzats per part de la documentalista.

Des del servei de documentació s'ha col·laborat en altres projectes de la SCEA vinculats d'alguna manera al mateix projecte del SDEA. Els projectes són: 'Maleta de l'aigua', 'Recursos a l'abast' i 'Fàbrica del Sol'. En el primer s'ha col·laborat de manera directa ja que a través d'una subvenció demanada i aprovada per l'Ajuntament de Barcelona s'aportará tot un conjunt de materials i recursos temàtics sobre l'aigua per ampliar el fons documental del SDEA. El segon projecte, partia de l'experiència adquirida amb els reculls de recursos ja elaborats. Per tal de desenvolupar-lo la SCEA el va presentar a una convocatòria de subvenció de la Diputació de Barcelona, que no ha estat atorgada. I en el tercer projecte el grau d'implicació i col·laboració ha estat completament directe ja que s'han realitzat diverses propostes.

### **Relació amb altres entitats i institucions**

Durant aquest període s'ha atès a diverses consultes d'assessors i formadors del programa Escoles Verdes. Aquestes consultes consistien en obtenir materials i recursos de determinades temàtiques (canvi climàtic, matemàtiques i residus). També s'ha mantingut el contacte amb altres administracions i entitats que demanen assessorament al SDEA. Fem una aposta per mantenir el vincle amb aquestes organitzacions de cara a un possible treball en xarxa permanent.

La xarxa estatal RECIDA (Red de Centros de Información y Documentación Ambiental), auspiciada pel Centro Nacional de Educación Ambiental (CENEAM), s'ha consolidat com un espai de formació permanent, intercanvi, recerca i innovació. El SDEA n'és membre de ple dret i participa en les trobades i grups de treball. Volem mantenir aquesta participació activa durant l'any 2009.

S'ha col·laborat amb diverses entitats aportant diferents tipus de recursos i d'informació (vegeu apartat 8. Activitats de difusió, col·laboració i formació). De totes aquestes aportacions es fa una lectura completament positiva ja que s'aconsegueix complir amb els objectius i les expectatives marcades en quant a relacions externes.

### **Coordinació**

Al llarg d'aquest exercici, a diferència de l'anterior, sí que s'han pogut incorporar reunions periòdiques entre l'Ajuntament de Barcelona i la SCEA. Això permet una millor coordinació i major eficàcia en els serveis que oferim.

### **Ampliació del fons documental i necessitat d'espai.**

Durant aquest exercici, de gener a setembre de 2008, s'ha assolit parcialment l'objectiu d'actualitzar el fons documental gràcies a les aportacions de materials i recursos que ha realitzat la SCEA, com també a la dedicació de la documentalista a sol·licitar nous materials a entitats i institucions en concepte de donació o intercanvi.

Aquest any l'Ajuntament no ha pogut comptar amb un pressupost per a compres així com tampoc destinar una partida pressupostària per comprar DVD i suplir els actuals audiovisuals en format VHS. Aquest fet afecta negativament a la gestió i funcionament del SDEA ja que les compres són necessàries per a mantenir la vigència del fons documental i continuar sent un servei documental de referència en

educació ambiental, no només dins l'àmbit de Barcelona i Catalunya, sinó a tot l'Estat. Durant el mes de març es va fer una recerca sobre material audiovisual nou en DVD i es va presentar un pressupost a l'Ajuntament de Barcelona. Considerem imprescindible el fet que tot el fons audiovisual ha d'estar en format DVD ja que el format VHS està quedant en desús; la majoria de les escoles que demanen aquest material no tenen reproductors VHS.

En aquest sentit, considerem d'interès tornar a valorar la pertinència de subscriure's a determinades publicacions periòdiques especialitzades en educació ambiental que no són accessibles des de gaires biblioteques i serien un factor més de qualitat del SDEA.

Un dels principals problemes del SDEA és la manca d'espai. Enguany s'ha reubicat una prestatgeria de l'oficina de l'Agenda 21 Escolar però ha servit per col·locar tot el material que forma la Maleta de l'Energia. Durant el mes de març s'ha dut a terme una reordenació de tot el fons documental i ja s'ha arribat al límit d'ampliació física. Aquesta situació no admet gaire més canvis i aquesta limitació s'haurà de tenir en consideració en cas de futures reformes.

Per altra banda, durant el proper exercici s'haurà de fer una avaluació sobre el servei de redistribució de duplicats i establir, si és el cas, uns criteris de funcionament diferents. Aquest problema és compartit pels Centres de recursos pedagògics de Barcelona i el Centre de Documentació i Recursos Educatius del Parc de Collserola i s'està valorant la possibilitat d'establir un mecanisme comú en el marc de l'Agenda 21 de Barcelona.

## **10. JUSTIFICACIÓ ECONÒMICA.**

La justificació econòmica del conveni de col·laboració entre la SCEA i l'Ajuntament de Barcelona per a desenvolupar el Servei de Documentació d'Educació Ambiental corresponent a l'exercici de 2008 (gener-setembre) s'adjunta en l'Annex III.



---

**ANNEX II**

Relació de totes les entitats, institucions i centres educatius amb els quals hi ha hagut relació

