

Informe de gestió 2013

Bombers de Barcelona

BCN



Ajuntament de
Barcelona



Índex

6	1. SERVEIS D'INTERVENCIÓ
6	1.1 SALVAMENTS
7	1.2 EXTINCIÓ D'INCENDIS O EXPLOSIONS
10	1.3 ASSISTÈNCIES TÈCNIQUES
11	1.4 SERVEIS DE CONEIXEMENT DE L'ENTORN I REGUARDES: PREVENCIÓ OPERATIVA
14	2. SERVEIS DESTACATS
19	2.1 INCENDIS I EXPLOSIONS
22	2.2 SALVAMENTS
24	2.3 ASSISTÈNCIES TÈCNIQUES
30	3. TREBALLEM DES DE LA PREVENCIÓ
30	3.1 PROTECCIÓ CIVIL I PREVENCIÓ
30	3.2 EL PLANEJAMENT DE PROTECCIÓ CIVIL
31	3.3 SERVEIS I ACTUACIONS EN ELS ÀMBITS DE LA REGLAMENTACIÓ I DE LA PREVENCIÓ DESENVOLUPATS EL 2013
34	4. LES PERSONES
34	4.1 L'ORGANIGRAMA
38	4.2 FORMACIÓ
41	4.3 LA PREVENCIÓ, LA SEGURETAT I LA SALUT

1

Serveis d'intervenció

1. SERVEIS D'INTERVENCIÓ

1.1 SALVAMENTS



6

Serveis
d'Intervenció

Informe de
gestió 2013

Bombers
de Barcelona

L'any 2013 es van fer 3.908 intervencions de salvament, xifra que representa el 28,08% del total de les actuacions. D'aquestes intervencions de salvament, 1 es va fer fora del terme municipal. Durant l'any 2012 es van fer 3.904 salvaments, que van suposar el 26,46% de les actuacions.

Del total d'aquests salvaments, 282 van ser de caire no urgent.

El 59,52% de les actuacions es van fer per auxiliar i socórrer persones, cosa que representa 2.326 intervencions. El 27,28% van ser rescats en ascensors (1.066 intervencions). La resta correspon a 35 rescats de persones mortes, 247 rescats o captures d'animals vius i 234 falses alarmes.

Del total d'intervencions de salvament, es va donar assistència sanitària en 1.637 casos, i els nostres equips sanitaris van fer 570 trasllats a centres hospitalaris. La resta de trasllats d'aquestes intervencions van ser fets pel SEM.

La distribució dels salvaments al llarg de la setmana és molt equilibrada, presenta els dimecres com els dies de menys activitat (13,49%), mentre que els diumenges són els dies amb més serveis, amb el 15,23% dels salvaments.

Els serveis de salvament a Barcelona ciutat van superar en més de 6 punts el compromís de la carta de serveis (arribar en menys de 10 minuts al 90% dels serveis urgents), ja que es va arribar al percentatge del 96,65% dels casos, mentre que l'any 2012 es va arribar al 96,77%. Al 76,77% dels salvaments urgents, dins el terme de Barcelona, es va arribar en un temps inferior a 5 minuts (78,71% l'any 2012).

1.2 EXTINCIÓ D'INCENDIS O EXPLOSIONS

7

Serveis
d'Intervenció

Informe de
gestió 2013

Bombers
de Barcelona



Durant l'any 2013 vam fer 3.259 intervencions en incendis o explosions, dada que representa el 23,42% del total dels serveis (un 1,02% menys que el 2012). En dades absolutes l'any 2013 vam fer 346 serveis d'incendi o explosió menys que l'any anterior.

El nombre d'incendis presenta una disminució respecte del d'anys anteriors. Aquesta disminució ve relacionada per la reducció d'incidents amb incendi a la via pública, mentre que es manté el nombre d'incendis en edificacions. Del total d'aquestes intervencions, 12 es van fer fora del terme municipal.

De les 3.259 intervencions, 1.493 es van originar a la via pública, una xifra inferior a les 1.874 que es van comptabilitzar l'any 2012. Es va intervenir en l'extinció de 1.559 incendis en edificis, 1.156 dels quals van estar originats en habitatges, i van representar el 35,47% d'intervencions en foc.

Es va intervenir en 54 incendis forestals, davant els 79 de l'any 2012, una disminució del 31,65%. Aquest tipus d'intervenció va representar el 1,66% dels serveis d'incendis.

Una anàlisi dels serveis d'incendi, en relació amb els dies de la setmana, ens dóna la lectura següent: els dimarts van ser (amb el 11,23%) els dies amb menys activitat, mentre que els diumenges (amb el 16,29%) van ser els que van tenir més serveis d'incendi.



Distribució dels serveis d'incendi:

Durant el dia es van dur a terme el 45,41% dels serveis de foc.

Durant la nit, entre les 20 i les 8 hores, es van dur a terme el 54,59%.

En un 97,88% dels serveis d'incendi es va arribar al lloc en menys de 10 minuts, davant el 97,06% del 2012. El compromís de la carta de serveis és arribar abans de 10 minuts en el 90% dels casos. En un 81,74% dels serveis d'incendi la nostra arribada es va fer en menys de 5 minuts (79,67% el 2012).

Durant l'any 2013 el temps mitjà d'arribada al lloc en qüestió de serveis urgents (incendis/explosions i salvaments urgents) va ser de 3 minuts i 43 segons, davant els 3 minuts i 40 segons de l'any 2012.

9

Serveis
d'Intervenció

Informe de
gestió 2013

Bombers
de Barcelona



1.3 ASSISTÈNCIES TÈCNIQUES

Els bombers duen a terme un gran nombre de serveis de característiques molt variades, d'ajudes al ciutadà i de caràcter “no urgent” que es cataloguen com a assistències tècniques.

L'any 2013 es van dur a terme 3.580 serveis operatius d'assistència tècnica (superior als 3.204 serveis d'aquestes característiques de l'any 2012), xifra que suposa el 25,72% de les intervencions.

El 65,87% de les assistències tècniques es van produir durant el dia i el 34,13% es van fer de nit.

10

Serveis
d'Intervenció

Informe de
gestió 2013

Bombers
de Barcelona





1.4 SERVEIS DE CONEIXEMENT DE L'ENTORN I REGUARDES: PREVENCIÓ OPERATIVA

Sota aquesta denominació genèrica de Prevenció operativa mesurem totes les accions que ens faciliten un millor coneixement del nostre entorn d'intervenció, tant pel que fa a l'entramat de vials i accessos, com al coneixement dels edificis i elements singulars. També incorporem aquells serveis de reguarda d'entorn i activitats com a mesura preventiva. En ambdós casos, aquestes activitats ens suposen un increment de l'eficàcia i un augment de la nostra pròpia seguretat.

L'any 2013 vam fer 1.799 serveis de coneixement de l'entorn i reguardes, cosa que representa el 12,93% sobre el total de serveis (un 1,85% menys que el 2012). En dades absolutes, l'any 2013 vam fer 381 serveis de coneixement de l'entorn i reguardes menys que l'any anterior.

D'aquests serveis i reguardes, el 90,38% es van produir al llarg del dia i el 9,62% a les nits.

2

Serveis destacats

2. SERVEIS DESTACATS

DEU PISOS I DOS LOCALS AFECTATS PER UN FOC AL CARRER BOTELLA

Quan les dotacions de bombers van arribar a la finca del carrer Botella on s'havia calat foc el **7 de febrer** van detectar una gran columna de fum que sortia de la part central de l'edifici. Un cop van poder entrar al pati interior, van constatar que hi havia focus d'incendi a les galeries de pràcticament tots els pisos.

Per extingir els focs es van haver d'emprar tres línies de 25 mm. Els efectius van detectar que vuit veïns s'havien refugiat al terrat per precaució, per la qual cosa un caporal hi va pujar per assistir-los fins que fos segur evacuar-los. Entre el Servei Sanitari de Bombers i el SEM es van atendre set persones per inhalació de fum, tres de les quals van haver de ser traslladades a centres hospitalaris. Un cop extingit el foc, els bombers van revisar tots els pisos. No es van percebre danys estructurals a l'edifici, però 10 dels 11 pisos de la finca van resultar afectats. Quant als locals dels baixos, un no tenia afectació interna, però sí que tenia un pati on van caure les brases i deixalles de l'incendi. Pel que fa a l'altre, un bar musical, va quedar afectada una sala de concerts insonoritzada del fons del local. Quan van accedir-hi els bombers, van trobar la sala plena de fum provinent de darrere els panells insonoritzats, que van haver de retirar per poder detectar el punt calent i extingir-lo.



14

Serveis
destacats

Informe de
gestió 2013

Bombers
de Barcelona

UNA DEFLAGRACIÓ DE GAS ENSORRA LA FAÇANA D'UN PIS



Un habitatge de la cinquena planta del carrer Piquer va quedar pràcticament destruït després d'una explosió de gas el **5 de maig**. No es coneixen les causes exactes de la deflagració, però es va originar per l'acumulació dels vapors d'un esprai insecticida entre el fals sostre i el paviment de la terrassa.

L'SPEIS va haver d'evacuar tot l'edifici i retirar manualment la runa acumulada tant en l'habitatge directament afectat com en tots aquells elements amb risc de caiguda. Les tasques de retirada de la runa i apuntalament del pis es van allargar durant més de nou hores.

EXCARCERACIÓ A L'AVINGUDA D'ESPLUGUES

El Centre de Gestió d'Emergències va informar, el **10 de maig**, d'un accident de trànsit amb una persona atrapada. A l'arribada dels bombers al lloc de l'accident, aquests van observar dos vehicles que havien col·lisionat. En un dels vehicles el copilot havia quedat atrapat, però estava conscient. L'excarceració va consistir en l'abatiment del seient per fer una mobilització per la porta del maleter. Els tres ocupants dels vehicles van ser traslladats pel SEM amb dues ambulàncies.



15

FOCS DE PIS

El **19 de maig** es va declarar un incendi al menjador d'un pis del carrer Joan Blanques que, a través del pati interior, va acabar afectant també les galeries d'un edifici contigu al carrer Bruniquer. Les dotacions de bombers van haver de treballar amb dues instal·lacions d'extinció, una per a cada edifici afectat, i un cop extingit el foc, van haver d'apuntalar el pis directament afectat. Els efectius de l'SPEIS van organitzar una roda per acompanyar els veïns a retirar els estris bàsics dels seus habitatges, els quals van ser atesos després pels Serveis Socials.

El **31 de juliol** els bombers van ser sol·licitats de nou per un incendi en un pis al carrer Saragossa. En aquesta ocasió, els bombers, en arribar, van veure fum negre pel pati interior i moltes persones als balcons, però en un primer moment va ser impossible determinar quin pis s'estava cremant. La prioritat dels efectius va ser el salvament dels veïns, per la qual cosa es van muntar tres equips completament equipats. Després, al carrer es va trobar la veïna del pis afectat, un dels entresòls que es va cremar en la seva totalitat, que va confirmar que l'habitatge era buit.

Serveis
destacats

Informe de
gestió 2013

Bombers
de Barcelona



TRES FERITS EN EXPLOTAR UN TAXI HÍBRID

Un Toyota Prius híbrid adaptat a GLP va esclatar en ple carrer i va provocar cremades de primer grau a les mans i a la cara del conductor.

L'explosió del vehicle, produïda el migdia del **6 de novembre**, va ferir tres persones. A part del conductor del taxi, els dos ocupants del turisme que circulava darrere van resultar afectats per traumatisme. L'ona expansiva va trencar els parabrises d'almenys tres vehicles i els vidres de dues porteries properes al lloc de l'incident. Fins al lloc dels fets, a la Via Júlia, es van desplaçar tres dotacions de l'SPEIS, a més de la Guàrdia Urbana, els Mossos d'Esquadra i el SEM, que va traslladar els ferits a l'Hospital de

la Vall d'Hebron, on van ser donats d'alta poques hores després.

El taxi havia estat modificat per funcionar amb GLP (gas líquid de petroli) dues setmanes abans de l'explosió. Abans d'aquest incident no constava cap situació similar amb aquest tipus de combustible.

Recentment l'Ajuntament ha refermat la seva aposta pel GLP o l'autogàs i ha signat un acord per instal·lar dues noves estacions de subministrament d'autogàs a Barcelona abans del 2015.

A Barcelona circulen al voltant de 1.500 vehicles híbrids, dels quals 150 (aprox.) estan adaptats a GLP.



FOC EN UNA CLÍNICA

Un particular va alertar, el **21 de setembre**, d'un foc a la segona planta de la Clínica Secretari Coloma. En arribar, els efectius van constatar que hi havia molt fum en aquesta planta, que ja havia estat evacuada pel personal de la clínica.

Després de revisar que la planta afectada havia estat completament evacuada, els bombers desplaçats al lloc dels fets van veure treballadors i pacients baixant per les escales, per la qual cosa se'ls va confinar a les plantes superiors perquè no els afectés el fum. L'incendi, originat al matalàs d'una de les habitacions, semblava intencionat i va deixar tota la segona planta inutilitzable.



17

Serveis
destacats

Informe de
gestió 2013

Bombers
de Barcelona

3,3 HA CREMADES A COLLSEROLA

Per causes no determinades, el **5 de desembre** es va declarar un incendi al Parc de Collserola, en el sector delimitat pel Camí de Sant Cebrià, la zona sud de la carretera de l'Arrabassada i els carrers Ceràmica i Saldes. A més de les dotacions de Bombers de Barcelona, hi van intervenir dotacions de Bombers de la Generalitat i ADF. Per a l'extinció també es va tenir el suport de diverses cisternes d'abastiment d'aigua del servei de neteja.

El total de superfície forestal afectada va ser de 3,3 ha, el triple de la superfície forestal afectada per focs durant l'estiu. L'extinció va resultar especialment difícil per les ratxes de vent que el feien progressar, així com per l'hora d'inici, passades les sis de la tarda, sense llum solar. Aquest incendi ha esdevingut el contrapunt a les bones dades de la campanya forestal d'estiu.



Actuacions per parcs: nombre de sortides* i distribució dia/nit

Parc	Total	% sobre el total	Dia	% del parc	Nit	% del parc
Vall d'Hebron	2.198	12,95	1.375	62,56	823	37,44
Llevant	3.472	20,45	2.108	60,71	1.364	39,29
l'Eixample	4.967	29,26	3.018	60,76	1.949	39,24
Zona Franca	612	3,60	406	66,34	206	33,66
Sant Andreu	2.802	16,50	1.738	62,03	1.064	37,97
Vallvidrera	160	0,94	154	96,25	6	3,75
Montjuïc	2.767	16,30	1.864	67,37	903	32,63
Total sortides	16.978	100,00	10.663	62,80	6.315	37,20

* Un servei pot generar sortides des de diferents parcs

Serveis d'intervenció

Tipus	Serveis
Incendis i explosions	3.259
Salvaments (incloses 1.637 assistències sanitàries)	3.908
Assistències tècniques	3.580
Prevenició operativa*	1.799
Sense actuació	1.372
Total	13.918

*Reguardes, pràctiques, etc.

Serveis de prevenció

Tipus	Serveis
Assessoraments tècnics	2.674
Informes d'activitats, projectes d'obres i esdeveniments	839
Inspeccions de prevenció	285
Plans d'emergència assessorats	31
Assistència a simulacres	6
Total	3.835

19

**Serveis
destacats**

Informe de
gestió 2013

Bombers
de Barcelona

2.1 INCENDIS I EXPLOSIONS

Nombre d'incendis segons l'hora del dia

Franja horària	Serveis
de 0 a 4 hores	600
de 4 a 8 hores	363
de 8 a 12 hores	323
de 12 a 16 hores	573
de 16 a 20 hores	584
de 20 a 24 hores	816
Total	3.259

Temps d'arribada

Temps d'arribada	Serveis	Acumulat	% acumulat
de 0 a 5 minuts	2.664	2.664	81,74
de 5 a 10 minuts	526	3.190	97,88
més de 10 minuts	69		
Total	3.259		

Durada de l'extinció

Temps d'extinció	Serveis	Acumulat	% acumulat
de 0 a 15 minuts	1.195	1.195	36,67
de 15 a 30 minuts	1.093	2.288	70,21
de 30 a 45 minuts	463	2.751	84,41
més de 45 minuts	508		
Total	3.259		

Llocs on s'han produït els incendis

Lloc	Subtotal		Total	
	Serveis	%	Serveis	%
Edificis			1.559	47,84
Habitatges	1.156	35,47		
Residencial públic	39	1,20		
Administratiu	58	1,78		
Sanitari	16	0,49		
Bars i restaurants i de reunió	110	3,38		
Ús docent	21	0,64		
Edificis comercials	102	3,13		
Garatges i aparcaments	57	1,75		
Via pública			1.493	45,81
Vehicles	141	4,33		
Contenidors	754	23,14		
Altres	598	18,35		
Diversos			207	6,35
Obra en construcció	16	0,49		
Indústries i magatzems	58	1,78		
Instal·lacions ferroviàries	11	0,34		
Solars	63	1,93		
Zones forestals	54	1,66		
Platges, esculleres, mar, rius i llacs	5	0,15		
Total			3.259	100,00

Nombre de serveis d'incendi o explosió per districtes

Districte	Serveis	%
Ciutat Vella	281	8,65
l'Eixample	676	20,82
Sants-Montjuïc	385	11,86
les Corts	156	4,80
Sarrià - Sant Gervasi	263	8,10
Gràcia	197	6,07
Horta-Guinardó	231	7,11
Nou Barris	294	9,06
Sant Andreu	261	8,04
Sant Martí	503	15,49
Total	3.247	100,00

* 12 serveis fets fora de terme

2.2 SALVAMENTS

Nombre de salvaments segons l'hora del dia

Franja horària	Serveis
de 0 a 4 hores	452
de 4 a 8 hores	295
de 8 a 12 hores	770
de 12 a 16 hores	821
de 16 a 20 hores	813
de 20 a 24 hores	757
Total	3.908

Al llarg del dia es van produir el 61,51% de les intervencions de salvament i a la nit el 38,49%, valors que l'any 2012 van ser de 60,32% i 39,68%, respectivament.

Temps d'arribada al lloc en salvaments

Temps d'arribada	Serveis	Acumulat	% acumulat
de 0 a 5 minuts	3.000	3.000	76,77
de 5 a 10 minuts	777	3.777	96,65
més de 10 minuts	131		
Total	3.908		

23

Serveis
destacats

Informe de
gestió 2013

Bombers
de Barcelona

Característica dels salvaments

Tipus de salvament	Serveis	%
Auxili i socors a persones	2.326	59,52
Rescat en ascensors	1.066	27,27
Rescat de persones mortes	35	0,90
Rescat i captura d'animals vius	247	6,32
Falsa alarma	234	5,99
Total	3.908	100,00

L'any 2013 es van fer 282 salvaments no urgents (rescat de cadàvers i animals vius).

Nombre de serveis de salvament per districtes

Districte	Serveis	%
Ciutat Vella	414	10,60
l'Eixample	842	21,55
Sants-Montjuïc	480	12,29
les Corts	176	4,50
Sarrià - Sant Gervasi	334	8,55
Gràcia	227	5,81
Horta-Guinardó	313	8,01
Nou Barris	355	9,09
Sant Andreu	251	6,42
Sant Martí	515	13,18
Total	3.907	100,00

* 1 servei fet fora de terme

2.3 ASSISTÈNCIES TÈCNIQUES

Nombre d'assistències tècniques segons l'hora del dia

Franja horària	Serveis
de 0 a 4 hores	366
de 4 a 8 hores	269
de 8 a 12 hores	699
de 12 a 16 hores	816
de 16 a 20 hores	843
de 20 a 24 hores	587
Total	3.580

Tipus d'assistència tècnica

Tipus	Serveis	%
Desconnexió d'alarmes	132	3,69
Reconeixements de construccions	411	11,48
Sanejaments de construccions	394	11,01
Apuntaments	16	0,45
Retirada de vehicles	56	1,56
Col·laboració amb institucions	158	4,41
Subministrament elèctric o de llum	116	3,24
Temporal de pluja o fuites d'aigua	954	26,65
Consolidació, retirada d'objectes i arbrat	708	19,78
Serveis d'escala	8	0,22
Reconeixement de productes	231	6,45
Escapament de gasos	201	5,62
Vessament de líquids	27	0,75
Neteja de calçades	13	0,36
Falsa alarma	155	4,33
Total	3.580	100,00

Llocs on s'han produït les assistències tècniques

Lloc	Subtotal		Total	
	Nombre	%	Nombre	%
Edificis			2.603	72,71
Habitatges	2.140	59,78		
Residencial públic	39	1,09		
Administratiu	71	1,98		
Sanitari	19	0,53		
Bars i restaurants i de reunió	79	2,21		
Ús docent	38	1,06		
Edificis comercials	148	4,13		
Garatges i aparcaments	69	1,93		
Via pública	839	23,44	839	23,44
Diversos			138	3,85
Obra en construcció	18	0,50		
Indústries i magatzems	32	0,89		
Instal·lacions ferroviàries	7	0,20		
Solars	32	0,89		
Zones forestals	9	0,25		
Platges, esculleres, mar, rius i llacs	40	1,12		
Total			3.580	100,00

Nombre de serveis d'assistència tècnica per districtes

Districte	Serveis	%
Ciutat Vella	412	11,62
l'Eixample	660	18,62
Sants-Montjuïc	466	13,15
les Corts	151	4,26
Sarrià - Sant Gervasi	343	9,68
Gràcia	306	8,63
Horta-Guinardó	298	8,41
Nou Barris	271	7,64
Sant Andreu	232	6,54
Sant Martí	406	11,45
Total	3.545	100,00

* 35 serveis fets fora de terme

3

**Treballem
des de la
prevenció**

3. TREBALLEM DES DE LA PREVENCIÓ

3.1 PROTECCIÓ CIVIL I PREVENCIÓ



La Protecció Civil i la Prevenció són una part fonamental en la gestió de la seguretat de les persones que conviuen al nostre municipi. Bombers de Barcelona sempre ha

tingut una visió global de les emergències, que integra els aspectes del planejament d'emergències amb els específics del marc reglamentari de prevenció d'incendis en el contrast de projectes d'obra i d'activitats i els derivats de les intervencions per a la resolució de situacions en què hi ha risc per a les persones.

Assolir nivells raonables de seguretat en prevenció d'incendis és factible si interpretem que la seguretat d'incendis és el resultat de tot un seguit d'actuacions de seguiment i control dels escenaris de risc que s'inicien en la fase de projecte i que tenen continuïtat en la implantació de les activitats al nostre terme municipal.

Els tècnics que integren la Divisió de Protecció Civil i Prevenció tenen una àmplia experiència en la interpretació del marc legal específic d'incendis i són un refe-

rent especialitzat dins i fora de l'àmbit municipal. La seva tasca va més enllà del tràmit administratiu en la concessió de tot tipus de llicències, ja que participen en la definició dels paràmetres de seguretat de les grans infraestructures de la ciutat, assessoren els tècnics redactors de projectes i els tècnics de districte.

La complexitat del marc legal vigent de condicions de protecció contra incendis i les dificultats d'interpretació han estat l'origen de redacció de fitxes interpretatives que són a l'abast de tothom al nostre web. Els professionals i ciutadans tenen al seu abast 26 fitxes interpretatives de diferents apartats del Codi tècnic i de l'Ordenança de condicions de protecció contra incendis.

La Taula d'Interpretació de Normativa de Seguretat Contra Incendis (TINSCI), integrada per representants de quatre col·legis professionals (aparelladors, arquitectes, enginyers i enginyers tècnics) conjuntament amb els bombers de la Generalitat i els bombers de Barcelona. El resultat d'aquesta tasca interpretativa del marc legal ha estat la redacció de 14 documents TINSCI que aporten criteri en els assumptes de prevenció d'incendis, en aspectes de resistència al foc, instal·lacions, etc.

30

Treballem des de la prevenció

Informe de gestió 2013

Bombers de Barcelona



3.2 EL PLANEJAMENT DE PROTECCIÓ CIVIL

Barcelona disposa d'un planejament de protecció civil totalment desenvolupat i dóna resposta als requeriments del marc legal vigent.

El gruix del planejament d'emergències inclou 7 plans d'actuació en emergències municipals (PAEM), 7 plans d'emergències específics (PEEM) i el Pla bàsic d'emergència municipal, que inclou diversos protocols d'actuació per assumptes d'onada de calor, onada de fred i ventades.

3.3

SERVEIS I ACTUACIONS EN ELS ÀMBITS DE LA REGLAMENTACIÓ I DE LA PREVENCIÓ DESENVOLUPATS EL 2013:

Assessoraments	2.674
▪ Visites concertades	895
▪ Consultes telefòniques	1.779
Informes de projectes d'obres, d'activitats i esdeveniments	839
▪ Informes preceptius de projectes	535
▪ Projectes informats a la Ponència Ambiental	190
▪ Informes d'esdeveniments: concerts, correfocs, castells de focs artificials, pirotècnia, etc.	114
Inspeccions de prevenció	285
▪ Inspeccions de projectes de pirotècnia i fogueres	117
▪ Controls inicials supervisats a la Ponència Ambiental	141
▪ Inspeccions a petició de la Divisió d'Operacions, de l'Administració Municipal (districtes, gerències, Pla d'assentaments irregulars, etc.) i de l'Administració de la Generalitat	27
Plans d'emergència assessorats	31
Assistència a simulacres	6
Divulgació de la prevenció	1.377

Nombre de persones de diferents col·lectius:
Escoles, casals d'avis, comunitats i associacions de veïns, etc.,
que han participat en accions de divulgació de la prevenció

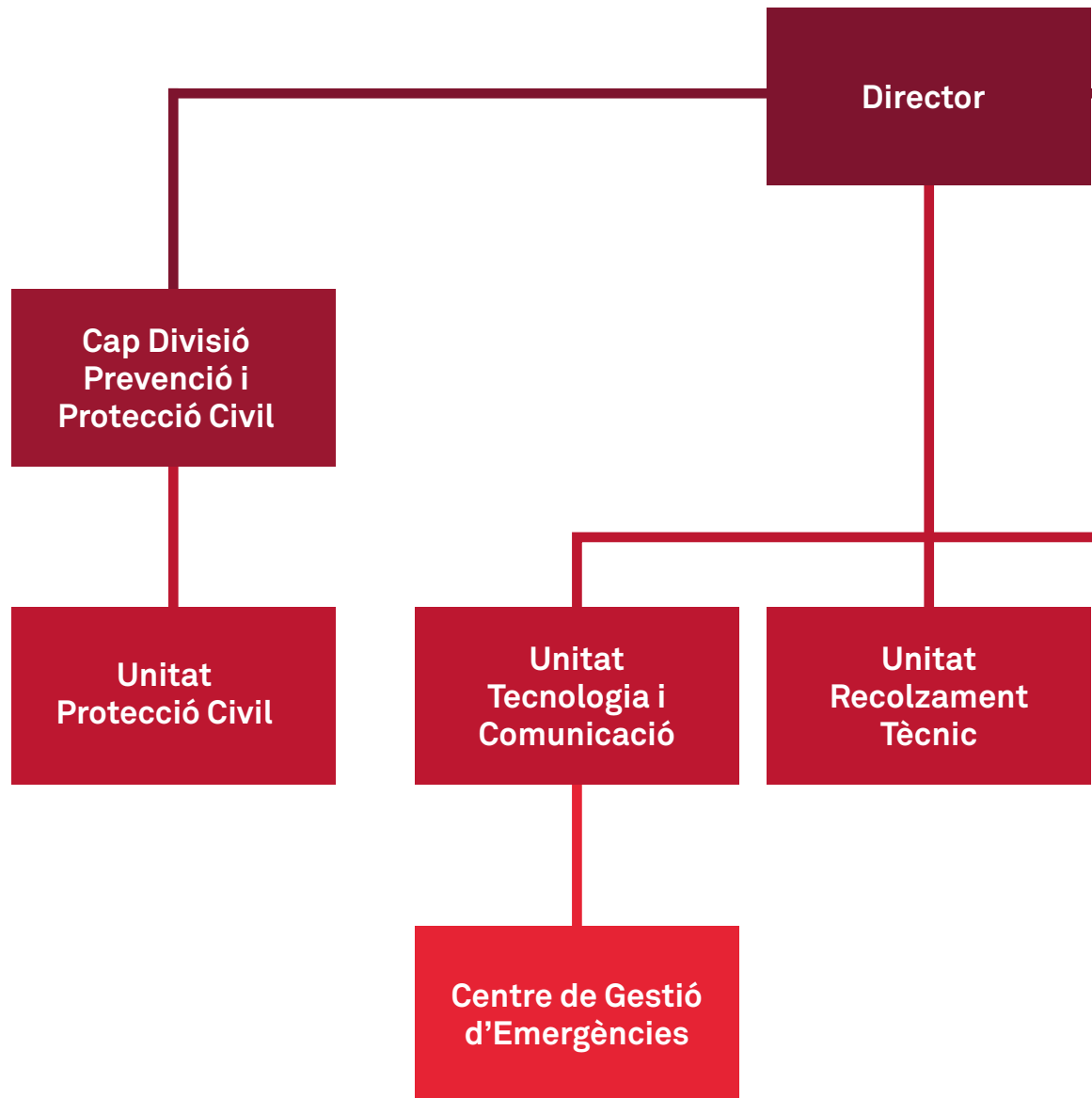


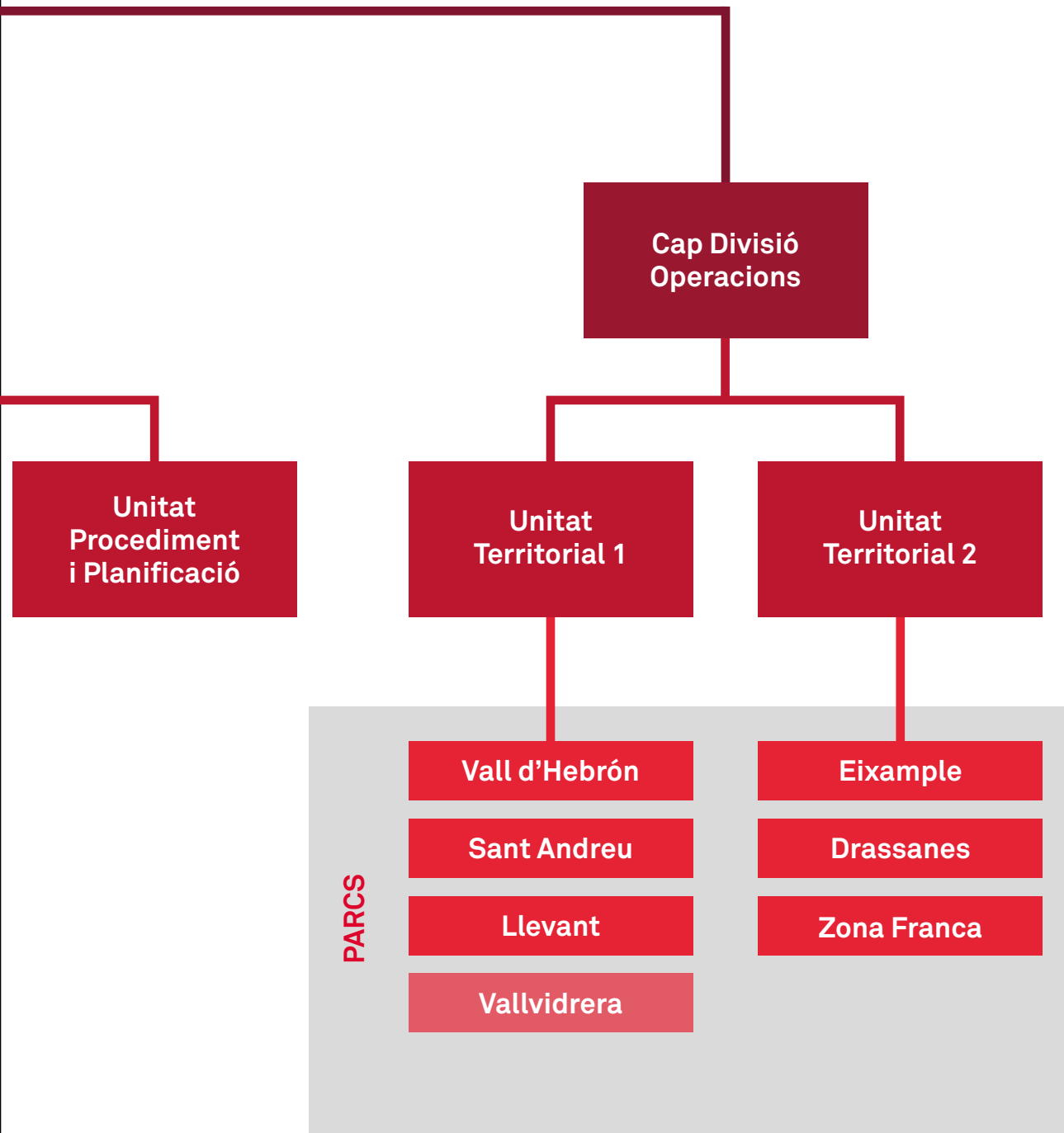
4

**Les
personnes**

4. LES PERSONES

4.1 L'ORGANIGRAMA





Plantilla SPEIS

Plantilla	
Plantilla operativa	618
Plantilla no operativa	14
Total	632

Distribució segons categories professionals

Plantilla operativa	
Tècnics superiors	6
Tècnics mitjans	16
Tècnics sanitaris	15
Sotsoficials	13
Sergents	29
Caporals	66
Bombers	473
Total	618

Plantilla no operativa	
Tècnics superiors	3
Tècnics mitjans	0
Gestores	1
Tècnics auxiliars	1
Administratius	6
Auxiliars administratius	3
Total	14

Distribució segons estructura organitzativa

	Total	Personal operatiu	Personal no operatiu
Direcció	18	16	2
Divisió d'Operacions	595	592	3
Divisió de Prevenció i Protecció Civil	18	9	9
Altres*	1	1	
Total	632	618	14

* Hi ha 1 professional operatiu que presta servei al Departament de Logística i Infraestructures.

Distribució segons sexe

	Homes	%	Dones	%
Personal operatiu	604	97,73	14	2,27
Personal no operatiu	7	50,00	7	50,00
Total (632)	611	96,67	21	3,33

37

Les
persones

Informe de
gestió 2013

Bombers
de Barcelona

Distribució per edats

Edat	Personal operatiu	%	Personal no operatiu	%
Entre 20 i 24	1	0,16	0	0,00
Entre 25 i 29	17	2,75	0	0,00
Entre 30 i 34	115	18,61	0	0,00
Entre 35 i 39	174	28,15	0	0,00
Entre 40 i 44	38	6,15	1	13,34
Entre 45 i 49	37	5,99	2	6,66
Entre 50 i 54	62	10,03	4	33,33
Entre 55 i 59	158	25,57	3	33,33
60 anys o més	16	2,59	4	13,34
Total	618	100,00	14	100,00
Mitjana d'edat	44,04		55	

4.2 FORMACIÓ

La formació i la promoció professional són eines que faciliten el desenvolupament organitzatiu perquè permeten l'adaptació de les persones de l'organització a les noves demandes internes i externes per a l'assoliment dels objectius.

En aquest sentit, el desenvolupament professional té com a missió facilitar la gestió del canvi a través d'accions encaminades a la millora de les competències tècniques (coneixements) i transversals (habilitats i actituds) dels seus professionals, i incrementar l'eficiència i l'eficàcia en les tasques requerides pel contingut dels llocs de treball i la satisfacció de la ciutadania. Per fer-ho possible l'SPEIS ha disposat de 73 formadors interns, experts externs i empreses especialitzades.

Les prioritats formatives l'any 2013 han estat:

- Millorar les habilitats i unificar criteris, eines i procediments per ser més eficients.
- Conèixer les noves eines d'intervenció que incorpora el servei per ser més eficaços i evitar riscos sobre els/les treballadors/es.
- Millorar les habilitats i unificar els sistemes de treball dels comandaments.

Formació permanent

S'han dut a terme 17 accions formatives distribuïdes en 249 edicions i 2.016 assistències. Els continguts treballats en les categories bombers, caporals i sergents han estat sobre instal·lacions, autoprotecció sanitària, extinció i matèries perilloses. Cada treballador/a de l'escala executiva ha disposat de 24 hores d'horari laboral, distribuïdes en tres sessions, per dedicar-les a formació.



Formació específica

La formació específica, en la qual s'han dut a terme 36 accions formatives, 171 edicions i 1.921 assistències, ha volgut donar resposta a les diferents àrees formatives segons l'estudi de necessitats. Així, la distribució ha estat la següent:

Àrees	Nombre d'accions formatives	Nombre d'edicions	Hores	Nombre d'assistents
Construcció	2	2	49	16
Excarceració	4	46	154	638
Extinció	2	5	79	34
Instal·lacions	2	2	48	28
Rescat urbà	3	4	60	63
Risc químic	3	4	126	26
Sanitari	5	11	128	81
Vehicles	7	56	216	643
Altres	6	35	116	295
Formació bàsica de bombers	1	1	700	27
Formació per comandaments	1	3	84	24
Formació de formadors	1	3	90	73

A destacar:

- El Curs de formació bàsica de bombers que han fet els 27 aspirants forma part del títol de tècnic en prevenció, extinció d'incendis i salvament dels cicles formatius de grau mitjà de formació professional. Ha estat la primera promoció en què la seva formació (700 hores) coincideix amb el títol de referència.
- L'adaptació de continguts i metodologies de la formació específica de l'SPEIS al títol de tècnic en prevenció, extinció d'incendis i salvament. En la mesura del possible, pel que fa als cursos relacionats amb matèries del títol, l'Escola de Bombers i Protecció Civil ha col·laborat perquè aquesta formació tingui el reconeixement d'unitats formatives; d'aquesta manera, la formació de l'SPEIS té el reconeixement reglat de la formació laboral.
- Una altra acció formativa que cal destacar és la que han fet els comandaments a ENSOSP, que ha permès aprendre metodologies i mètodes nous de direcció i gestió de les intervencions més eficients, especialment en l'àmbit dels grans incendis.
- Finalment, la realització d'accions formatives als parcs, on s'ha fet incidència en el coneixement d'eines noves que s'incorporen al servei.

40

Les
persones

Informe de
gestió 2013

Bombers
de Barcelona



4.3

LA PREVENCIÓ, LA SEGURETAT I LA SALUT

Les accions que s'han dut a terme durant l'any 2013 han estat les següents:

- a) Campanyes de vacunació de la grip, de tètanus i d'hepatitis B.
- b) Revisions mèdiques.
- c) Salut mental (PRE-B)

Programa de prevenció, suport i atenció psicològica específic pel personal de l'SPEIS creat l'any 2006. Aquest programa també inclou la valoració psico-tècnica en les proves de selecció d'aspirants, cursos formatius adreçats als bombers de nou ingrés i formació continuada sobre hàbits saludables per al bomber.

El programa es fa amb la col·laboració del Servei de Psiquiatria de l'Hospital del Mar i les visites es fan al Centre Fòrum.

- d) Readaptacions del lloc de treball

Les readaptacions són modificacions del lloc de treball que es poden fer sobre les persones que es troben en situació d'incapacitat laboral transitòria (baixa laboral) per tal que es reincorporin al més aviat possible a les tasques operatives habituals, de manera que així es redueix l'absentisme laboral i milloren les seves condicions de treball d'acord amb les seves limitacions. Enguany s'han fet 6 readaptacions del lloc de treball a l'SPEIS.

Informe de gestió 2013
Bombers de Barcelona