

Informe de gestió 2014

Bombers de Barcelona

BCN



Ajuntament de
Barcelona



Índex

6	1. SERVEIS D'INTERVENCIÓ
6	1.1 SALVAMENTS
7	1.2 EXTINCIÓ D'INCENDIS O EXPLOSIONS
9	1.3 ASSISTÈNCIES TÈCNIQUES
10	1.4 SERVEIS DE CONEIXEMENT DE L'ENTORN I REGUARDES: PREVENCIÓ OPERATIVA
11	1.5 QUADRES RESUM DELS SERVEIS D'INTERVENCIÓ
24	2. SERVEIS DESTACATS
34	3. TREBALLEM DES DE LA PREVENCIÓ
34	3.1 PROTECCIÓ CIVIL I PREVENCIÓ
34	3.2 EL PLANEJAMENT DE PROTECCIÓ CIVIL
35	3.3 SERVEIS I ACTUACIONS EN ELS ÀMBITS DE LA REGLAMENTACIÓ I DE LA PREVENCIÓ
38	4. DIVISIÓ DE PLANIFICACIÓ
38	4.1 SUPORT TÈCNIC
40	4.2 PROCEDIMENTS
46	5. LES PERSONES
46	5.1 L'ORGANIGRAMA
50	5.2 FORMACIÓ
54	5.3 SELECCIÓ
55	5.4 LA PREVENCIÓ, LA SEGURETAT I LA SALUT

1

Serveis d'intervenció

1. SERVEIS D'INTERVENCIÓ

Bombers ha dut a terme, durant l'any 2014, un total de 15.143 intervencions. Aquesta xifra representa un increment de 1.225 serveis respecte dels 13.918 fets l'any 2013, que en percentatge suposa un increment del 8,8%.

1.1 SALVAMENTS



L'any 2014 es van fer 4.115 intervencions de salvament, 207 intervencions més respecte l'any anterior, xifra que representa el 27,17% del total de les actuacions. D'aquestes intervencions de salvament, 3 es van fer fora del terme municipal. Durant l'any 2013 es van fer 3.908 salvaments, és a dir un 28,08% de les actuacions.

Del total d'aquests salvaments, 326 van ser de caire no urgent.

El 59,25% de les actuacions es van fer per auxiliar i socórrer persones, cosa que representa 2.438 intervencions. El 25,35% van ser rescats en ascensors (1.043 intervencions). La resta correspon a 30 rescats de persones mortes, 296 rescats o captures d'animals vius i 308 falses alarmes.

Del total d'intervencions de salvament, es va donar assistència sanitària en 1.741 casos, i els nostres equips sanitaris van fer 389 trasllats a centres hospitalaris. La resta de trasllats d'aquestes intervencions els va fer el SEM.

Pel que fa a la distribució dels salvaments al llarg de la setmana, els dimecres es presenten com els dies de menys activitat (12,47%), mentre que els dissabtes són els dies amb més serveis, amb el 16,84% dels salvaments.

Respecte al temps d'arribada dels serveis urgents:

Els serveis de salvament a Barcelona ciutat van superar en més de 5,5 punts el compromís de la carta de serveis (arribar en menys de 10 minuts al 90% dels serveis urgents), ja que es va arribar al percentatge del 95,53% dels casos, mentre que l'any 2013 es va arribar al 96,65%. Al 74,02% dels salvaments urgents, dins el terme de Barcelona, es va arribar en un temps inferior a 5 minuts (76,77% l'any 2013).

7

Serveis
d'Intervenció

Informe de
gestió 2014

Bombers
de Barcelona

1.2 EXTINCIÓ D'INCENDIS O EXPLOSIONS



Durant l'any 2014 es van fer 3.623 intervencions en incendis o explosions, dada que representa el 23,93% del total dels serveis. En dades absolutes, l'any 2014 es van fer 364 serveis d'incendi o explosió més que l'any anterior.

El nombre d'incendis augmenta respecte al d'anys anteriors. Aquest augment està relacionat amb l'increment d'intervencions d'incendi a la via pública, i es manté el nombre d'incendis en edificacions. Del total d'aquestes intervencions, 14 es van fer fora del terme municipal.

De les 3.623 intervencions, 1.877 es van originar a la via pública, una xifra superior a les 1.493 que es van comptabilitzar l'any 2013. Es va intervenir en l'extinció de 1.565 incendis en edificis, 1.110 dels quals es van originar en habitatges i van representar el 30,64% d'intervencions en foc.

8

Serveis d'Intervenció

Informe de
gestió 2014

Bombers
de Barcelona

Es va intervenir en 49 incendis forestals, davant els 54 de l'any 2013; aquesta disminució del 9,26% manté la tendència a la baixa dels últims anys d'aquests serveis. Aquest tipus d'intervenció va representar l'1,35% dels serveis d'incendis.

Una anàlisi dels serveis d'incendi, en relació amb els dies de la setmana, dóna la lectura següent: els dimecres van ser (amb el 12,97%) els dies amb menys activitat, mentre que els dissabtes (amb el 16,01%) van ser els que van tenir més serveis d'incendi.



Distribució dels serveis d'incendi:

Durant el dia es va dur a terme el 42,89% dels serveis de foc.

Durant la nit, entre les 20.00 i les 8.00 hores, es va dur a terme el 57,11%.

Respecte al temps d'arribada dels serveis urgents:

Els serveis d'incendis a Barcelona ciutat van superar en més de 7 punts el compromís de la carta de serveis (arribar en menys de 10 minuts al 90% dels serveis urgents), ja que es va assolir el percentatge del 97,10% dels casos, mentre que l'any 2013 s'hi va arribar en el 97,88%. En el 79,46% dels serveis d'incendi urgents, dins el terme de Barcelona, es va arribar en un temps inferior a 5 minuts (81,74% el 2013).

Durant l'any 2014 el temps mitjà d'arribada al lloc en qüestió de serveis urgents (incendis/explosions i salvaments urgents) va ser de 3 minuts i 56 segons, davant els 3 minuts i 43 segons de l'any 2013.

9

**Serveis
d'Intervenció**

Informe de
gestió 2014

Bombers
de Barcelona

1.3 ASSISTÈNCIES TÈCNIQUES

Els bombers duen a terme un gran nombre de serveis de característiques molt variades, d'ajudes als ciutadans i de caràcter "no urgent", que es cataloguen com a assistències tècniques.

L'any 2014 es van dur a terme 3.833 serveis operatius d'assistència tècnica (superior als 3.580 serveis d'aquestes característiques de l'any 2013), xifra que suposa el 25,31% de les intervencions.

El 65,01% de les assistències tècniques es van produir durant el dia, i el 34,99% es van fer de nit.



1.4 SERVEIS DE CONEIXEMENT DE L'ENTORN I REGUARDES: PREVENCIÓ OPERATIVA



10

Serveis
d'Intervenció

Informe de
gestió 2014

Bombers
de Barcelona

Amb aquesta denominació genèrica de Prevenció Operativa, l'SPEIS mesura totes les accions que faciliten conèixer millor l'entorn d'intervenció, tant pel que fa a la trama de vials i accessos, com al mateix coneixement dels edificis i elements singulars. També incorporem aquells serveis de reguarda d'entorn i activitats com a mesura preventiva. En ambdós casos, aquestes activitats suposen un augment de l'eficàcia i de la pròpia seguretat.

L'any 2014 es van dur a terme 2.042 serveis de coneixement de l'entorn i reguardes, que representa el 13,48% sobre el total de serveis. En dades absolutes, l'any 2014 es van fer 243 serveis de coneixement de l'entorn i reguardes més que l'any anterior.

D'aquests serveis i reguardes, el 87,86% es van produir al llarg del dia, i el 12,14%, a la nit.

Cal destacar, entre els serveis d'aquesta tipologia, els que es van fer aquest any al vaixell *Isabel del Mar*, que, pendent d'un trasllat per desballestar-lo, ha servit perquè els bombers coneguïn i facin pràctiques en un element real de difícil simulació.

1.5 QUADRES RESUM DELS SERVEIS D'INTERVENCIÓ

Actuacions per parcs: nombre de sortides* i distribució dia/nit

Parc	Total	% sobre el total	Dia	% del parc	Nit	% del parc
Vall d'Hebron	2.275	12,49%	1.426	62,68%	849	37,32%
Llevant	3.938	21,61%	2.257	57,31%	1.681	42,69%
l'Eixample	5.341	29,31%	3.243	60,72%	2.098	39,28%
Zona Franca	625	3,43%	406	64,96%	219	35,04%
Sant Andreu	2.803	15,38%	1.713	61,11%	1.090	38,89%
Vallvidrera	265	1,46%	257	96,98%	8	3,02%
Montjuïc	2.973	16,32%	1.975	66,43%	998	33,57%
Total sortides	18.220	100%	11.277	61,89%	6.943	38,11%

* Un servei pot generar sortides des de diferents parcs

Serveis
d'Intervenció

Informe de
gestió 2014

Bombers
de Barcelona

11

Serveis d'intervenció

Típus	Serveis
Incendis i explosions	3.623
Salvaments (1.741 assistències sanitàries incloses)	4.115
Assistències tècniques	3.833
Prevenió operativa*	2.042
Sense actuació	1.530
Total	15.143

*Reguardes, pràctiques, etc.

Serveis de prevenció

Tipus	Serveis
Assessoraments tècnics	2.474
Informes d'activitats, projectes d'obres i esdeveniments	869
Inspeccions de prevenció	262
Plans d'emergència assessorats	8
Assistència a simulacres	3
Total	3.616

INCENDIS I EXPLOSIONS

Nombre d'incendis segons l'hora del dia

Franja horària	Serveis
De 00.00 a 4.00 hores	743
De 4.00 a 8.00 hores	370
De 8.00 a 12.00 hores	314
De 12.00 a 16.00 hores	582
De 16.00 a 20.00 hores	658
De 20.00 a 24.00 hores	956
Total	3.623

Temps d'arribada

Temps d'arribada	Serveis	Acumulat	% acumulat
De 0 a 5 minuts	2.879	2.879	79,46%
De 5 a 10 minuts	639	3.518	97,10%
Més de 10 minuts	105		
Total	3.623		

13

Durada de l'extinció

Temps d'extinció	Serveis	Acumulat	% acumulat
De 0 a 15 minuts	1.995	1.995	55,06%
De 15 a 30 minuts	865	2.860	78,94%
De 30 a 45 minuts	358	3.218	88,82%
Més de 45 minuts	405		
Total	3.623		

Serveis
d'Intervenció

Informe de
gestió 2014

Bombers
de Barcelona

Llocs on s'han produït els incendis

Lloc	Subtotal		Total	
	Serveis	%	Serveis	%
Edificis			1.565	43,20%
Habitatges	1.110	30,64%		
Residencial públic	43	1,19%		
Administratiu	64	1,76%		
Sanitari	18	0,50%		
Bars i restaurants i de reunió	112	3,09%		
Ús docent	17	0,47%		
Edificis comercials	139	3,84%		
Garatges i aparcaments	62	1,71%		
Via pública			1.877	51,80%
Vehicles	152	4,19%		
Contenidors	1.019	28,13%		
Altres	706	19,48%		
Diversos			181	5,00%
Obra en construcció	22	0,61%		
Indústries i magatzems	54	1,49%		
Instal·lacions ferroviàries	7	0,19%		
Solars	47	1,30%		
Zones forestals	49	1,35%		
Platges, esculleres, mar, rius i llacs	2	0,06%		
Total			3.623	100%

Nombre de serveis d'incendi o explosió per districtes

Districte	Serveis	%
Ciutat Vella	304	8,42%
l'Eixample	668	18,51%
Sants-Montjuïc	483	13,38%
les Corts	160	4,43%
Sarrià - Sant Gervasi	275	7,62%
Gràcia	235	6,52%
Horta-Guinardó	271	7,51%
Nou Barris	291	8,06%
Sant Andreu	329	9,12%
Sant Martí	593	16,43%
Total	3.609	100%

* 14 serveis fets fora de terme

SALVAMENTS

Nombre de salvaments segons l'hora del dia

Franja horària	Serveis
De 00.00 a 4.00 hores	458
De 4.00 a 8.00 hores	333
De 8.00 a 12.00 hores	735
De 12.00 a 16.00 hores	925
De 16.00 a 20.00 hores	836
De 20 a 24 hores	828
Total	4.115

16

Serveis
d'Intervenció

Informe de
gestió 2014

Bombers
de Barcelona

Al llarg del dia es van produir el 60,66% de les intervencions de salvament, i a la nit, el 39,34%, valors que l'any 2013 van ser de 61,51% i 38,49%, respectivament.

Temps d'arribada al lloc en salvaments

Temps d'arribada	Serveis	Acumulat	% acumulat
De 0 a 5 minuts	3.046	3.046	74,02%
De 5 a 10 minuts	885	3.931	95,53%
Més de 10 minuts	184		
Total	4.115		

Característica dels salvaments

Tipus de salvament	Serveis	%
Auxili i socors a persones	2.438	59,25%
Rescat en ascensors	1.043	25,35%
Rescat de cadàvers	30	0,73%
Rescat i captura d'animals vius	296	7,19%
Falsa alarma	308	7,48%
Total	4.115	100%

17

Serveis
d'Intervenció

Informe de
gestió 2014

Bombers
de Barcelona

L'any 2014 es van fer 326 salvaments no urgents (rescat de cadàvers i animals vius).

Nombre de serveis de salvament per districtes

Districte	Serveis	%
Ciutat Vella	359	8,73%
l'Eixample	868	21,11%
Sants-Montjuïc	490	11,92%
les Corts	188	4,57%
Sarrià - Sant Gervasi	345	8,38%
Gràcia	267	6,49%
Horta-Guinardó	358	8,71%
Nou Barris	365	8,88%
Sant Andreu	312	7,59%
Sant Martí	560	13,62%
Total	4.112	100%

* 3 serveis fet fora de terme

ASSISTÈNCIES TÈCNIQUES

Nombre d'assistències tècniques segons l'hora del dia

Franja horària	Serveis
De 00.00 a 4.00 hores	359
De 4.00 a 8.00 hores	289
De 8.00 a 12.00 hores	783
De 12.00 a 16.00 hores	858
De 16.00 a 20.00 hores	851
De 20.00 a 24.00 hores	693
Total	3.833

Tipus d'assistència tècnica

Tipus	Serveis	%
Desconnexió d'alarmes	106	2,77%
Reconeixements de construccions	410	10,70%
Sanejaments de construccions	381	9,94%
Apuntaments	11	0,29%
Retirada de vehicles	60	1,57%
Col·laboració amb institucions	174	4,54%
Subministrament elèctric o de llum	125	3,26%
Temporal de pluja o fuites d'aigua	1.078	28,12%
Consolidació, retirada d'objectes i arbrat	825	21,52%
Serveis d'escala	5	0,12%
Reconeixement de productes	219	5,71%
Escapament de gasos	214	5,58%
Vessament de líquids	31	0,81%
Neteja de calçades	14	0,37%
Falsa alarma	180	4,70%
Total	3.833	100%

Llocs on s'han produït les assistències tècniques

Lloc	Subtotal		Total	
	Nombre	%	Nombre	%
Edificis			2.760	72,00%
Habitatges	2.283	59,56%		
Residencial públic	38	0,99%		
Administratiu	84	2,19%		
Sanitari	16	0,42%		
Bars i restaurants i de reunió	94	2,45%		
Ús docent	49	1,28%		
Edificis comercials	123	3,21%		
Garatges i aparcaments	73	1,90%		
Via pública	935	24,39%	935	24,39%
Diversos			138	3,61%
Obra en construcció	19	0,50%		
Indústries i magatzems	41	1,07%		
Instal·lacions ferroviàries	5	0,13%		
Solars	42	1,11%		
Zones forestals	13	0,34%		
Platges, esculleres, mar, rius i llacs	18	0,47%		
Total			3.833	100%

Nombre de serveis d'assistència tècnica per districtes

Districte	Serveis	%
Ciutat Vella	459	12,06%
l'Eixample	686	18,02%
Sants-Montjuïc	503	13,22%
les Corts	147	3,86%
Sarrià - Sant Gervasi	368	9,67%
Gràcia	288	7,57%
Horta-Guinardó	330	8,67%
Nou Barris	255	6,70%
Sant Andreu	280	7,36%
Sant Martí	490	12,87%
Total	3.806	100%

* 27 serveis fets fora de terme

2

Serveis destacats

2. SERVEIS DESTACATS

TELEFÈRIC DE MONTJUÏC



La tarda del dia **1 de gener** els bombers van ser requerits per una avaria en el sistema de transmissió que va afectar el **telefèric de Montjuïc**, el qual estava aturat i amb unes 70 persones atrapades a l'interior de 15 cabines.

En aquest servei, que va tenir molta difusió als mitjans de comunicació, de manera simultània es va treballar en l'evacuació de persones

amb l'ajut de l'autoescala i es van dur a terme les maniobres necessàries per poder moure el cable.

Per aquest servei es van mobilitzar 11 vehicles, i va tenir una durada de dues hores. Es van rescatar totes les persones sense cap incidència.

FOC DE PIS. CARRER DE PROVENÇA, 374



El dia **7 de gener** es va produir, per causes desconegudes, un incendi al **carrer de Provença, 374**, on, en arribar els bombers, sortien flames pel balcó amb molta virulència.

Durant el servei es va tallar la connexió de servei de gas de la finca i es va fer un atac simultani al foc amb dues línies d'aigua interiors i amb una autoescala, per protegir, d'aquesta manera, les plantes superiors.

Va resultar molt afectat el segon pis i va morir un dels seus ocupants. Després de fer la revisió estructural de la finca, no va ser necessari evacuar l'immoble.

FOCS DE PIS A SANT ADRIÀ DE BESÒS

El dia **17 de gener**, Bombers de la Generalitat va demanar la col·laboració de Bombers de Barcelona per extingir un foc de pis a la ciutat de **Sant Adrià de Besòs**. Es tractava de dos focs de pis simultanis en un carrer de difícil accés, on es va col·laborar amb tres tancs, dues autoescales, una ambulància i els vehicles del cap de sector i el cap de guàrdia, tots dos presents a la intervenció.

El foc va ser de molta virulència i de difícil accés.

Al marge de moltes persones que van ser ateses pels serveis sanitaris, van resultar mortes dues persones de 70 i 90 anys. Dos dels pisos (de la tercera i la setena planta) van quedar totalment destruïts; l'escala, molt afectada; l'ascensor, inutilitzat, i les portes de tots els pisos, calcinades.

25

INCIDÈNCIA EN UNA SUBESTACIÓ ELÈCTRICA

El dia **8 de març**, Fecsa-Endesa va comunicar una incidència a una subestació elèctrica al **carrer de Vila i Vilà**, que va deixar sense subministrament elèctric uns 38.000 abonats.

Es tractava d'un curtcircuit produït en un edifici de planta baixa i dues plantes d'alçària on uns treballadors estaven fent tasques de manteniment.

Es van instal·lar ventiladors i es va ventilar el local, la qual cosa va permetre reparar l'avaría a la companyia unes hores després.

Aquesta incidència va fer que s'activés en fase d'alerta el Pla bàsic d'emergència municipal.



Serveis
destacats

Informe de
gestió 2014

Bombers
de Barcelona

FUITA DE CLOR A L'HOTEL MIRAMAR

El **9 de maig** passat, l'**Hotel Miramar** va requerir els bombers a les seves instal·lacions, on es van observar emanacions d'un producte químic irritant a la zona de la piscina de l'hotel.

Es va dur a terme una revisió i contenció a la zona de la fuga, i es va recollir el vessament produït aparentment per una manipulació incorrecta dels productes químics del procés de depuració.

Hi va haver tres persones afectades i ateses pels serveis sanitaris, totes tres intoxicades pel clor.

FUITA DE GAS AL PORTAL DE L'ÀNGEL



El **28 de maig** es va intervenir davant del **número 5 del carrer de Duran i Bas** per una fuga de gas a la via pública.

Unes obres que s'estaven fent al clavegueram van causar la ruptura involuntària d'una canonada de gas de baixa pressió, la qual va generar una fuga que va afectar els immobles veïns i que es va introduir a la xarxa de clavegueram.

Es van desallotjar els edificis més propers a la fuga i es va establir un perímetre de seguretat que va afectar la plaça de Carles Pi i Sunyer i un tram de l'avinguda del Portal de l'Àngel.

Un cop taponada la fuga i garantint que l'atmosfera ja no oferia cap perill en cap indret, es va permetre l'accés a tots els edificis i es va donar per acabat el servei.

RECONeixEMENT AL SALÓ DEL TINELL

El dia **2 de juny** els bombers van ser requerits per fer un reconeixement d'un dels contraforts del **Saló del Tinell, a la plaça del Rei**, on un dels contraforts exteriors dels arcs que formen l'estructura interior va patir un trencament de les armadures que pertanyen a una actuació de reforç antiga. L'atirament d'un dels arcs, dut a terme feia uns 30 anys amb barres d'acer, s'havia trencat de manera violenta, fet que va ocasionar danys al contrafort de l'arc. Es va abalisar la zona i els administradors del Saló van activar els serveis tècnics per fer-ne la reparació.

EVACUACIÓ DE LA SEU DE RECEPCIÓ DE TRUCADES DEL 080

El dia **11 de juny**, l'SPEIS es va activar en una intervenció per fum a la planta d'un edifici d'oficines al **carrer de la Llacuna, 56-58**, on té les dependències Konec-ta, l'empresa adjudicatària del servei 080/092. Durant la intervenció es va evacuar l'edifici, de manera preventiva, cosa que va obligar a fer una desconnexió

dels serveis de recollida dels números 080 i 092 i activar el *back up* del carrer de Lleida, el qual va funcionar perfectament fins que va tornar la normalitat. Un cop al mes es fan proves de desconnexió de manera preventiva, la qual cosa va fer que l'operació es desenvolupés sense cap incidència en el servei.

VAIXELL AMB UNA VIA D'AIGUA

Del **2 al 5 de juliol** el vaixell *Isabel del Mar*, ancorat al moll de Ponent, va patir una important via d'aigua a la part de popa. L'aigua ocupava diversos compartiments i el vaixell es trobava escorcat cap a popa. Aquest servei va tenir una

durada de tres dies, durant els quals es va treure l'aigua a l'exterior i es va detectar on era la via d'aigua. Un cop acabada la tasca, els responsables del port i del vaixell se'n van fer càrrec.

27

Serveis
destacats

Informe de
gestió 2014

Bombers
de Barcelona

FOC FORESTAL AL CAMÍ DE SANT LLÀTZER

El dia **9 d'agost** els bombers van ser alertats per una columna de fum, que se situava al voral de la carretera Alta de les Roquetes amb el **camí de Sant Llàtzer**. Amb els quatre tancs de muntanya, es van fer quatre línies amb mànegues de 25 mil·límetres, es va seguir el perímetre de l'incendi i es va reduir, refrescant la superfície cremada i verificant punts calents amb l'ajut de la càmera tèrmica. També hi van participar dos tancs pesants per alimentació i una ambulància del servei, així com Guàrdia Urbana, Mossos i l'ADF de Sant Cugat. En total van cremar uns 3.000 metres quadrats de superfície forestal arbustiva.



INCENDI EN UNA NAU INDUSTRIAL A LA ZONA FRANCA

El dia **18 d'agost** es va dur a terme un servei de foc al **carrer D**, on una nau d'uns 3.500 metres quadrats destinada al triatge de residus procedents de les obres va cremar, juntament amb el seu contingut, a conseqüència d'una guspira que provenia d'un equip de soldadura. Un cop ventilat, es va inspeccionar l'estructura, la qual no presentava signes de

possible col·lapse, per la qual cosa es va autoritzar el responsable de l'empresa a accedir a l'interior de la nau i remoure amb la pala excavadora les muntanyes de material que hi havia a l'interior.

Hi van intervenir un total de sis tancs i dues escales, i la intervenció va durar un total de vuit hores.

FOC A UN EDIFICI DE GRAN ALÇÀRIA

El mateix **18 d'agost** es va fer un servei de foc en un edifici de gran alçària al **passeig de Garcia Fària, 81**, on es va declarar un incendi a la planta 24 i es va estendre al pis superior, l'últim de la finca.

Es van establir equips de treball a cadascuna de les plantes afectades, i l'extinció es va fer amb les BIES que hi ha a l'edifici i, simultàniament, un altre equip va muntar la instal·lació per la columna seca de l'edifici.

A causa de la temperatura els vidres del tancament dels habitatges es van trencar i van caure parcialment a la via pública. Un cop extingit el foc es va dur a terme el complicat sanejament de la façana, i tres dels pisos van quedar desallotjats.



FOC A LA PLANTA QUARTA D'UN PÀRQUING

El dia **27 d'agost** es va produir un foc al pàrquing de la finca del **carrer del Cardener, 12** de quatre plantes de profunditat. Amb línies de 25 i l'ajut de la càmera tèrmica es van localitzar dos vehicles que cremaven a la planta inferior, i es van extingir. L'accés als vehicles i la ventilació posterior del local van ser molt complexos a causa de la configuració del local.

PATOLOGIES ESTRUCTURALS EN UN EDIFICI D'HABITATGES

El dia **22 de setembre** els bombers van ser requerits al **carrer de Santa Rosalia, 91**, pels Serveis Tècnics del Districte, ja que, a conseqüència d'una inspecció a l'edifici, se n'havien detectat deficiències a l'estructura. Es va dur a terme una inspecció i es van detectar patologies estructurals, ocasionades per l'acció de l'aigua en parets de càrrega i en diferents biguetes que requerien una intervenció. Un cop detectades les deficiències i diagnosticat el problema es va efectuar l'apuntalament amb taulons i puntals, i part de la finca es va evacuar.



29

FOC A L'HOTEL MELIÀ BARCELONA SKY



El dia **24 de setembre** es va iniciar un incendi a la planta cinquena de l'Hotel Melià Barcelona Sky del **carrer de Pere IV, 217**, on el fum va envair la resta de plantes fins a la 28.

Dos equips de treball van iniciar la recerca del focus per cada una de les escales especialment protegides, localitzat a la planta cinquena, a les instal·lacions de l'spa. Es van iniciar les

tasques d'extinció, que van ser complicades a causa de l'alta càrrega de foc. A la cinquena planta, la superfície cremada va ser d'uns 80 metres quadrats, i la resta de la superfície va quedar afectada pel fum i la temperatura. Un total de 180 persones van haver de ser allotjades en altres hotels.

CAIGUDA D'UN DELS MURS DEL FUNICULAR

El dia **1 d'octubre**, un gran mur de contenció que salvava un desnivell d'uns 12 metres entre el **restaurant El Xalet de Montjuïc** i les vies del funicular, es va trencar parcialment. Va caure sobre les vies i va arrossegar part de les terres que sostenia. L'acumulació de terra i de restes del mur van deixar sense servei el funicular.

Després d'analitzar la situació del talús i estudiar els plànols que va facilitar la propietat, es va decidir precintat la part del restaurant que confrontava amb el talús, corresponent a una ampliació del 2004.

Serveis
destacats

Informe de
gestió 2014

Bombers
de Barcelona

NÚVOL TÒXIC DE CLOR

El dia **27 d'octubre** els bombers van ser requerits per un núvol tòxic de clor a la planta 16 de l'Hotel Diagonal Zero, a la **plaça de Llevant, s/n**, produït per la barreja accidental de clor i àcid clorhídric, que s'havia abocat a la piscina. Tres persones de manteniment van resultar afectades pel núvol tòxic i traslladades a un centre hospitalari pel SEM. Un cop taponada la fuga es van fer diferents mesuraments per ventilar i garantir la seguretat a l'entorn.



EXPLOSIÓ DE GAS AL CARRER DEL BOU DE SANT PERE

El dia **11 de novembre**, la Guàrdia Urbana va requerir l'SPEIS per una explosió amb víctimes al **carrer del Bou de Sant Pere, 12**. L'explosió, produïda al 4t 1a, va provocar l'ensorrament tant d'aquest pis com del 5è 1a, així com parcialment de l'escala i dels últims pisos de l'edifici afectat i del contigu al carrer de l'Argenter.

Els bombers van accedir ràpidament a través de l'escala de la mateixa finca i de les dues finques dels costats, i es

van tallar els subministraments de gas, electricitat i aigua de totes tres. Des dels terrats d'aquestes finques es va poder entrar al pis afectat.

En l'incident hi va haver 4 ferits, 2 dels quals es van traslladar a l'hospital, i 29 persones van haver de ser ateses pel CUESB. En total, es van haver de desallotjar 4 edificis: 3 al carrer del Bou de Sant Pere i 1 al carrer de l'Argenter.

INCENDI AL CARRER DE JAUME GIRALT

El dia **16 de desembre** l'SPEIS va intervenir en un servei per foc de pis als baixos de la finca **Jaume Giralt, 55**, que va cremar amb virulència, amb invasió de l'escala de veïns i on el foc es va propagar a un pati d'illa interior que comunicava la finca esmentada amb tres finques, amb l'Hotel Musik Boutique, a Sant Pere Més Baix, 62, i amb un magatzem de roba. Es va fer l'extinció i es van rescatar tres persones que hi havia a l'interior de l'habitatge.



UN TOTAL DE 16 VEÏNS DESALLOTJATS PER UN FOC



El dia **21 de desembre** un foc originat al segon pis d'un immoble del **carrer de Sant Vicenç** va acabar damnificant tot l'edifici. Dos dels pisos de la segona planta van quedar completament cremats i la resta de l'immoble va quedar afectat pel foc i l'aigua de l'extinció, per la qual cosa setze veïns van ser desallotjats, i tres van ser traslladats a l'hospital per inhalació de fum. D'aquests, Serveis Socials en va real·lotjar sis. L'SPEIS va extingir l'incendi i va refrescar i ventilar els pisos més afectats.

31

Serveis
destacats

Informe de
gestió 2014

Bombers
de Barcelona

FOC A LA FISCALIA

El dia **17 de desembre** els bombers van ser requerits per una gran columna de fum que sortia de l'edifici del **carrer de Pau Claris, 158-160**, on està ubicada la Fiscalia Superior de Justícia de Catalunya, en què va cremar una maquinària d'aire condicionat. Es va extingir amb línia d'aigua i ajuda d'equips respiratoris, sense víctimes ni danys a l'edifici però amb una repercussió mediàtica important.

Els ocupants van abandonar temporalment l'edifici en aplicació del procediment descrit en el seu PAU.

3

**Treballem
des de la
prevenció**

3. TREBALLEM DES DE LA PREVENCIÓ

3.1 PROTECCIÓ CIVIL I PREVENCIÓ



La protecció civil i la prevenció són competències del Servei, que incideixen directament en els nivells de seguretat dels ciutadans i s'executen amb la voluntat de reduir el risc derivat de les intervencions de Bombers de Barcelona. L'evolució dels indicadors d'intervenció demostra que el control preventiu de les noves edificacions i el seguiment i control de la implantació de noves activitats estan tenint l'efecte que es pretén de reducció del risc d'incendi.

L'exercici de la prevenció, a Bombers de Barcelona, es caracteritza per l'equilibri constant entre les competències normatives i les

competències reglamentàries. Les competències normatives per regular el risc de les activitats en un entorn urbà com el nostre, i les reglamentàries per avaluar i controlar, en tot moment, els projectes d'obra nova, les reformes o ampliacions i la posada en marxa de noves activitats.

L'aportació de la protecció civil i la prevenció d'incendis al model integral de gestió d'emergències és bàsica, ja que són el fonament d'un sistema de seguretat equilibrat.

Hi ha diferents marcs de treball que condicionen el nivell de seguretat en l'actualitat; la capitalitat de Barcelona i la seva influència en el seu entorn immediat, l'anàlisi de risc individual i social i la dinàmica canviant de l'entorn socioeconòmic. Però l'element principal que condiciona tota l'actuació de l'SPEIS és la ciutadania de Barcelona. Els ciutadans són la raó principal del model, condicionat per les seves necessitats i que en garanteix els drets. El nostre desenvolupament i les actuacions s'han d'orientar en aquesta línia.

3.2 EL PLANEJAMENT DE PROTECCIÓ CIVIL

La protecció civil a Barcelona ha complert una etapa que s'ha caracteritzat pel fet de poder disposar d'un planejament ampli adequat a la detecció dels riscos de la ciutat i amb un nivell d'implantació que ha intentat reproduir el funcionament transversal de l'Ajuntament en situacions d'emergència.

L'any 2014 ha estat l'inici del procés de simplificació del planejament d'emergències municipals mitjançant la integració dels plans específics com a protocols del Pla bàsic d'emergència municipal.

La millora de les anàlisis de risc amb la incorporació de noves aplicacions informàtiques de simulació del comportament de les persones en esdeveniments multitudinaris i la simulació de fugites de productes tòxics per poder avaluar millor les afectacions sobre la població ens estan aportant una visió més especialitzada i una informació més bona per a la coordinació dels recursos en les activacions del planejament, i, alhora, suposen un suport necessari per a la presa de decisions.

3.3

SERVEIS I ACTUACIONS EN ELS ÀMBITS DE LA REGLAMENTACIÓ I DE LA PREVENCIÓ DESENVOLUPATS EL 2014

Assessoraments	2.474
▪ Visites concertades	755
▪ Consultes telefòniques	1.719
Informes de projectes d'obres, d'activitats i esdeveniments	839
▪ Informes preceptius de projectes	605
▪ Projectes informats a la Ponència Ambiental	193
▪ Informes d'esdeveniments: concerts, correfocs, castells de focs artificials, pirotècnia, etcètera	71
Inspeccions de prevenció	262
▪ Inspeccions de projectes de pirotècnia i fogueres	118
▪ Controls inicials supervisats a la Ponència Ambiental	109
▪ Inspeccions a petició de la Divisió d'Operacions, de l'Administració municipal (districtes, gerències, Pla d'assentaments irregulars, etcètera) i de l'Administració de la Generalitat	35
Plans d'emergència assessorats	8
Assistència a simulacres	3
Divulgació de la prevenció	1.144

Nombre de persones de diferents col·lectius:
escoles, casals d'avis, comunitats i associacions de veïns, etcètera,
que han participat en accions de divulgació de la prevenció



4

**Divisió de
Planificació**

4. DIVISIÓ DE PLANIFICACIÓ

Durant l'any 2014 s'ha fet el canvi d'organigrama en la direcció de l'SPEIS, i s'ha integrat la Unitat de Recolzament Tècnic, la Unitat de Procediments i la Formació a la Divisió de Planificació.

38

Divisió de
Planificació

Informe de
gestió 2014

Bombers
de Barcelona



4.1 SUPORT TÈCNIC

Aquest any es van fer activitats de manteniment de tot el material existent (vehicles, material, EPI, etcètera) i també projectes d'inversió nous destinats a noves adquisicions, canvis o reformes.

En relació amb els projectes nous es podria destacar el següent:

En el transcurs d'aquest any ha entrat en servei el nou model de bomba urbana lleugera. Al començament de l'any ho va fer el B125 i al novembre els B126, B127, B128 i B129.

Adquisició de quatre furgons de salvament que substituiran els C4, C5, C6 i C7 i entraran en servei en el transcurs de l'any 2015. Com a complement a aquests vehicles es van adquirir, de manera separada, eines hidràuliques i material divers.

Adquisició d'un contenidor de risc químic, que entrarà en servei l'any 2016.

Adquisició de dues furgonetes de transport de persones per al Departament de Formació i per fer la intenció en cas de necessitat operativa de moviment de personal.

Reconversió d'una ambulància donada de baixa (S21) en un centre de comandament de bombers (CCB).

Entrada en servei de dotze vehicles mixtos de càrrega/persones, cinc vehicles d'intenció i quatre vehicles de comandament.

S'han pintat i retolat les autoescales i algunes autobombes del Servei.

Rehabilitació, canvi d'estiba i posada a punt dels vehicles B407 i B408.

Es va rehabilitar el material històric següent: carro hipofurgó de transport de persones, escala de fusta del vehicle Delahaye 59E, rodes de l'autobomba Delahaye 84PS i finalització del vehicle Ford BT7.

Adquisició d'uns nous transeptors portàtils i complements per canviar tots els que actualment estan en servei.

Adquisició de material per a serveis subaquàtics: vestits secs, comunicació subaquàtica i llanterna individual.

Adquisició de material de rescat en altura i treballs verticals per a l'entrada en servei del nou procediment que modifica les formes d'actuació actuals. En aquesta línia s'ha fet el disseny d'un nou cinturó de seguretat que es pot convertir en arnès de pit afegint un top. De moment s'ha adquirit per als bombers de nou ingrés i s'ha preparat per fer el canvi total els propers anys.

Adquisició de material nou divers, com ara difusores per als monitors de gran cabal, difusores forestals, carpa de campanya institucional, adquisició de material d'estintolament per a càrregues pesades, adquisició de llanternes de LED, etcètera.

D'altra banda, s'ha fet la gestió i el concurs públic dels contractes de manteniment per a la neteja i revisió d'EPI i, pel mateix motiu, per als equips de respiració autònoma, vestits químics i cascos.

Respecte al manteniment dels vehicles, materials i eines, cal destacar que es van produir dos accidents que van significar una reparació important; BRP B212, escala de l'AEA E16 i cistella AEA E15.

Aquest any s'ha fet el manteniment preventiu de tots els ternals de palanca del servei, dels 2 quilòmetres de mànegues de 150 mil·límetres i de les eines hidràuliques d'excarceració.

Respecte a l'adquisició d'EPI cal diferenciar que, al marge del manteniment i la reposició de tot el material existent, s'han adquirit tots els EPI per als 60 bombers de nou ingrés.



4.2 PROCEDIMENTS

Continuant la línia iniciada en anys anteriors, es treballa per elaborar els procediments acordats al Comitè de Direcció sobre la base d'una llista que recull les opinions dels comandaments dels parcs i que estableix una sèrie de prioritats en la seva redacció o revisió.

La Unitat de Procediments treballa amb tres objectius estratègics:

- Aconseguir que els nous procediments disposin de format *flash* multimèdia i fitxa resum.
- Dotar del suport multimèdia els procediments aprovats en anys anteriors, i incorporar vídeos explicatius a la base documental.
- Introduir formats de maniobres en la descripció dels procediments que es relacioni amb les maniobres que es duguin a terme en la prevenció operativa dels parcs.

40

Divisió de
Planificació

Informe de
gestió 2014

Bombers
de Barcelona

Procediments aprovats o revisats durant el 2014

PROCOP 2.03: "Accidents de trànsit: Excarceració"

En la línia de facilitar la comprensió dels procediments operatius i fer-ne una eina molt més dinàmica, s'ha incorporat una fitxa resum i un *flash* multimèdia, que presenta la novetat d'incorporar tres vídeos explicatius d'algunes de les maniobres.

PROCOP 3.04: "Càrregues i descàrregues de mercaderies perilloses (MMPP) al port"

S'ha dut a terme l'adaptació a la nova sistemàtica de recepció de trucades des del port en la càrrega i descàrrega de MMPP, la seva relació amb la plataforma telefònica i a la metodologia amb l'aplicació Mycellium. Igualment s'ha incorporat la fitxa resum a la base documental.

PROCOP 3.03: "Talls d'arbrat"

S'ha aprovat la revisió dels apartats 5.1 i 5.2, en què s'incorpora la possibilitat d'utilitzar el casc lleuger, ulleres i protecció auditiva. La modificació s'ha introduït tant al document del PROCOP com a la fitxa resum i al suport flash multimèdia.

PROCOP 4.09: "Intervenció en la xarxa elèctrica urbana"

Aprovació del nou procediment operatiu d'intervenció en xarxa elèctrica. Aquest procediment integra la sistemàtica d'intervenció en plaques fotovoltaïques i incorpora la seva fitxa i *flash* multimèdia.

PROCOP 4.04: "Control d'intervenció"

Revisió del procediment adaptant-lo a la nova taula de control de la qual ja es disposava i que va obligar a fer la modificació.

PROCOP 4.07: “Procediment operatiu de prevenció de caigudes en altura”

Se n’aprova la revisió recollint l’aplicació dels sistemes de treballs en altura a les intervencions que es fan a l’SPEIS, amb l’objectiu de millorar la qualitat del servei i garantir al màxim la seguretat dels bombers i les possibles víctimes. Igualment s’adequa al nou material adquirit pel Servei i al nou sac de salvament. La sistemàtica d’intervenció d’ús de l’escala colissa passarà, a partir d’aquesta data, a estar integrada dins el manual d’ús d’aquesta eina en la base documental.



Creacions de grups de treball nous

Durant el 2014 s’han constituït els grups següents per treballar diferents procediments:

PROCOP 3.01. “Intervenció amb matèries perilloses” (risc químic)

L’objectiu d’aquest grup de treball és el següent:

- Definir les línies generals d’organització de l’SPEIS en les intervencions que comportin un risc químic amb MMPP. Identificació i control de riscos, tècniques d’intervenció, etcètera.
- Determinar les condicions i les mesures de seguretat necessàries durant la intervenció per part dels intervinents.
- Definir la logística, tipologia i metodologia de la intervenció en funció de les diferents situacions de risc.
- Establir els mecanismes de coordinació entre tots els cossos intervinents i serveis sanitaris.

Procediment de risc elèctric interior i procediment de fuites de gas

Els objectius d'aquests dos procediments són els següents:

- Definir les línies generals d'organització de l'SPEIS en aquests tipus d'intervencions. Identificació i control de riscos, metodologia de treball, evolució dels incidents, tècniques d'intervenció, etcètera.
- Determinar les condicions de seguretat necessàries per als intervinents: control personal, comunicacions, relleus, etcètera.
- Preveure la logística de la intervenció, adaptada als recursos materials i al model Barcelona.
- Establir els mecanismes de coordinació amb les companyies de serveis i altres cossos de seguretat i sanitaris intervinents, si escau.

42

Divisió de
Planificació

Informe de
gestió 2014

Bombers
de Barcelona

Estat d'altres procediments força avançats

Comunicacions

Procediment fet i amb el vistiplau del Comitè de Salut Laboral, que modificarà el d'Informació Operativa i mantindrà vigents dos procediments complementaris: què comuniquem i com comuniquem. Està feta igualment la fitxa resum.

Aquest procediment, que reordena els canals i tots els indicatius de les transmissions i s'adapta al model ENSOSP d'intervenció, ha coincidit amb el canvi d'equips de transmissió de ràdio. Aquest fet farà que s'aprovi en dues fases, ja acordades amb el Comitè de Salut Laboral.

Incendis forestals

Molt avançat, amb previsió que s'acabi durant el primer semestre del 2015, abans de l'època estival. Està en fase de cercar i incorporar possibles similituds amb el procediment de Bombers de la Generalitat. La formació prevista per al 2015 ja disposarà del procediment aprovat. Cal definir els destinataris d'aquesta formació.



Intent de suïcidi

Procediment fet i passat al Comitè de Salut Laboral i a la tècnica de riscos laborals perquè hi presentin possibles esmenes i aportacions.

Rescat d'animals

Revisió del procediment fet, pendent, única-ment, de tancar un acord amb Bombers de la Generalitat per poder col·laborar amb el seu Grup d'Emergències Veterinàries. Un cop fet ja s'estarà en disposició de distribuir-lo al Comitè de Salut Laboral.

Ventilació

Procediment força avançat. Es tracta del procediment que incorporarà més material audiovisual dels que hem fet fins ara, i integrarà maniobres de parc en el seu contingut. Està pràcticament acabat.

Incendi d'habitatges

Procediment fet amb la integració de tres visions diferents davant la intervenció: objectius, sectors i tasques. Incorpora un full d'informació per als afectats i proposa una pauta pel que fa a l'arribada dels vehicles al lloc del servei.

Altres procediments en fases més inicials

Accessibilitat d'habitatges

S'hi està treballant i ja es disposa d'un primer esborrany del procediment fet.

Revisió de vehicles

Fet l'esborrany i en fase d'elaboració de fitxes per a cada tipologia de vehicle. Incorpora al procediment vigent la integració al Cooper i a les eines informàtiques no existents en l'elaboració de l'anterior.

Incendi en aparcaments soterranis

En fase d'elaboració d'esborrany.

Ascensors

Proposa integrar en el procediment l'operativa de les noves instal·lacions. Inclouria la forma en què es recull la informació i les fitxes de sortida.

Ubicació de vehicles en les intervencions

Procediment proposat com un projecte multicossos. L'objectiu és crear instruccions internes comunes per als diferents cossos d'emergència i seguretat a fi i efecte d'ordenar l'ocupació de la via pública amb els vehicles dels diferents cossos independentment de l'ordre de l'arribada al lloc del servei.

Recintes confinats

Procediment que determinarà els treballs en aquests tipus d'espais.

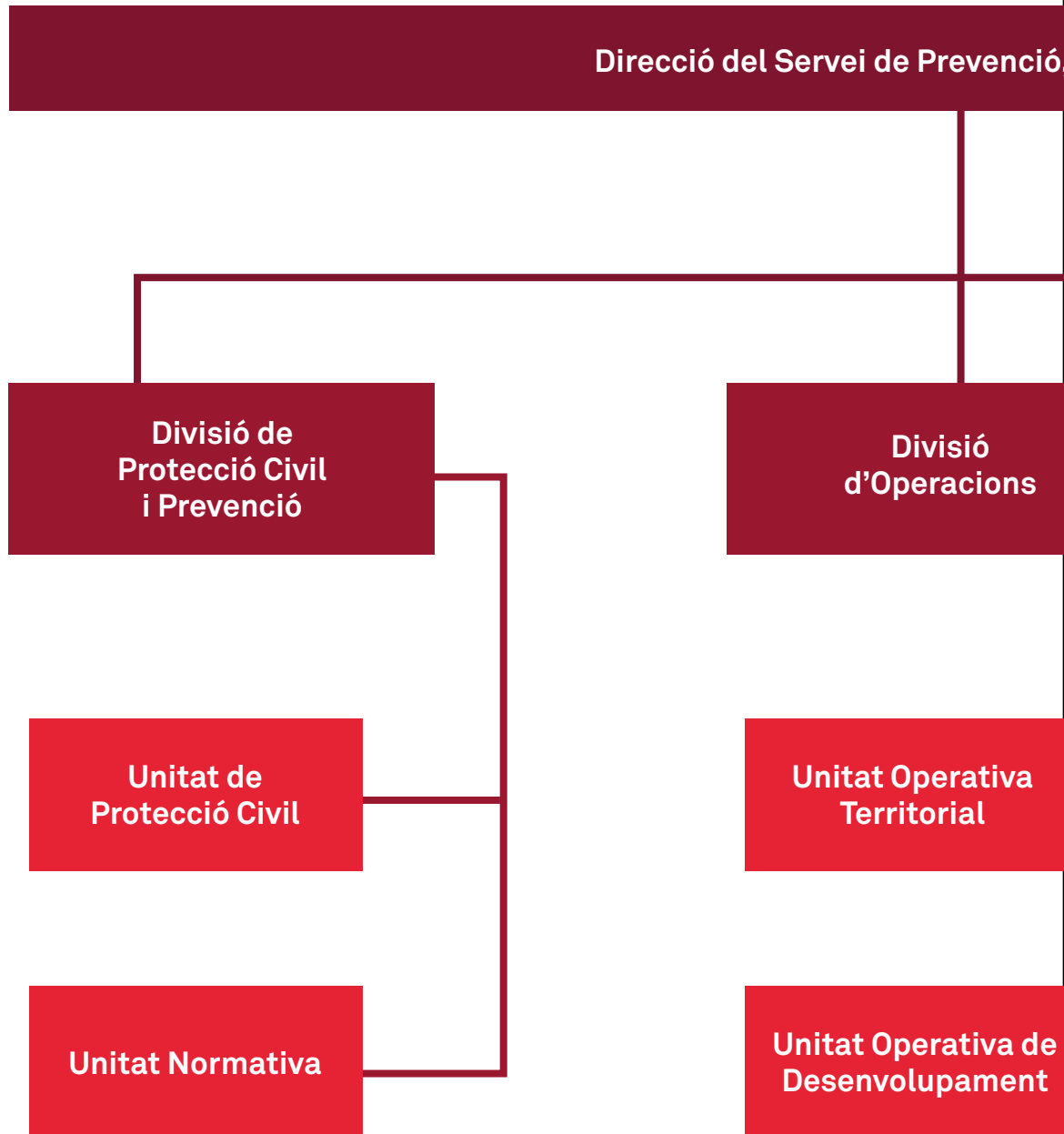


5

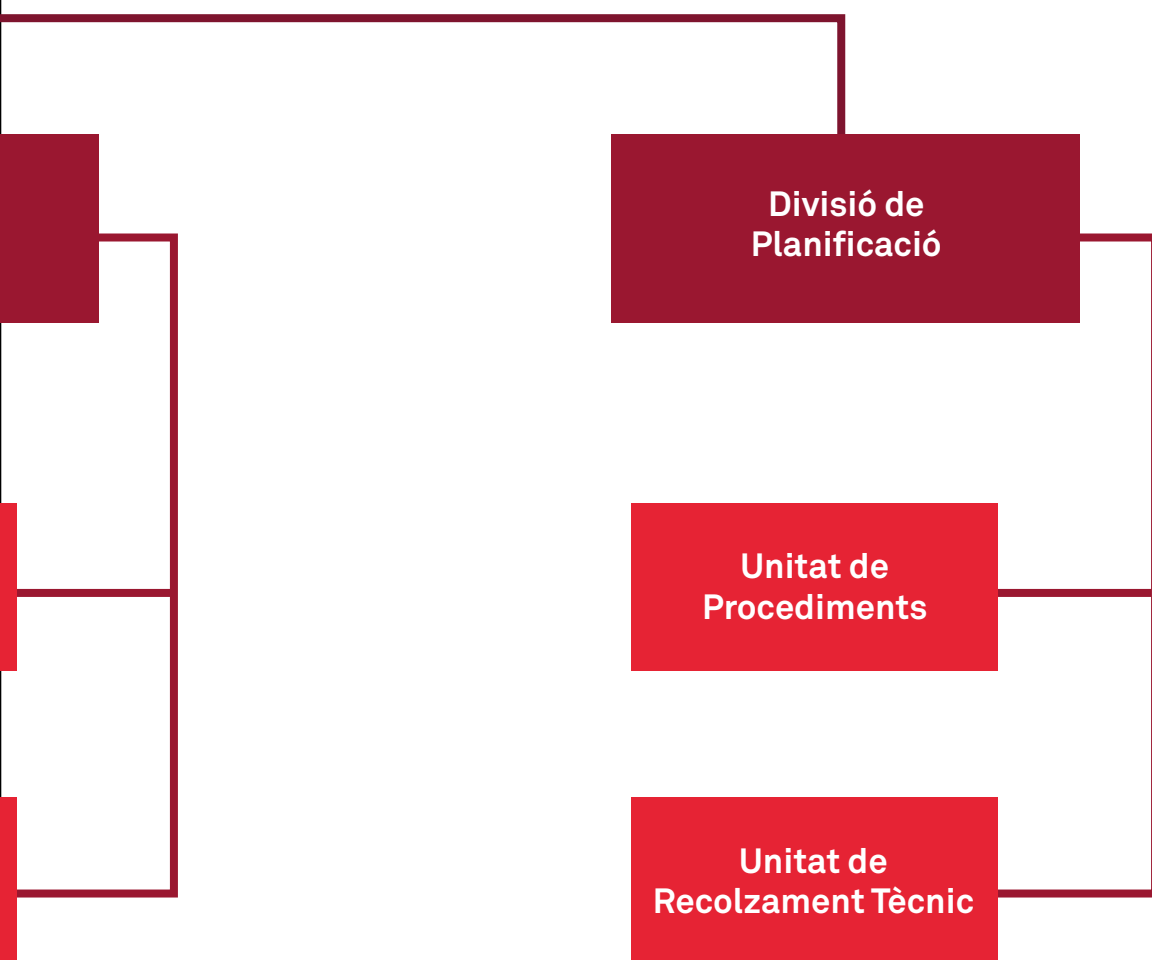
**Les
personnes**

5. LES PERSONES

5.1 L'ORGANIGRAMA



Extinció d'incendis i Salvament



Plantilla SPEIS

Plantilla	
Plantilla operativa	585
Plantilla no operativa	21
Total	606

Distribució segons categories professionals

Plantilla operativa	
Tècnics superiors	8
Tècnics mitjans	14
Tècnics sanitaris	17
Sotsoficials	12
Sergents	28
Caporals	62
Bombers	444
Total	585

Plantilla no operativa	
Tècnics superiors	4
Gestors	1
Administratius	7
Auxiliars administratius i de suport	2
Auxiliar CGE	6
Total	21

Distribució segons estructura organitzativa

	Total	Personal operatiu	Personal no operatiu
Direcció	5	2	3
Divisió d'Operacions	573	564	9
Divisió de Prevenció i Protecció Civil	17	8	9
Altres*	1	1	0
Divisió de Planificació	10	10	0
Total	606	585	21

* Hi ha 1 professional operatiu que presta servei al Departament de Logística i Infraestructures

Distribució segons sexe

	Homes	%	Dones	%
Personal operatiu	571	97,61%	14	2,39%
Personal no operatiu	12	57,14%	9	42,86%
Total (632)	583	96,20%	23	3,80%

49

Les
persones
Informe de
gestió 2014
Bombers
de Barcelona

Distribució per edats

Edat	Personal operatiu	%	Personal no operatiu	%
Entre 20 i 24	1	0,17%	0	0,00%
Entre 25 i 29	10	1,71%	0	0,00%
Entre 30 i 34	87	14,87%	0	0,00%
Entre 35 i 39	181	30,94%	2	9,52%
Entre 40 i 44	63	10,77%	1	4,76%
Entre 45 i 49	23	3,93%	5	23,81%
Entre 50 i 54	66	11,28%	4	19,05%
Entre 55 i 59	135	23,08%	5	23,81%
60 anys o més	19	3,25%	4	19,05%
Total	585	100,00%	21	100,00%
Mitjana d'edat	44,24		51,57	

5.2 FORMACIÓ

A l'SPEIS s'han dut a terme 58 accions formatives, amb un total de 284 edicions, que han suposat 23.127 hores de formació amb una participació de 3.772 assistents.

El conjunt d'accions es distribueix en les següents:

- Formació permanent: 18 accions formatives, 145 edicions i 1.715 assistents.
- Formació específica: 40 accions formatives, 139 edicions i 2.057 assistents.
- Formació a entitats: 24 edicions i 214 participants.



La formació específica ha donat resposta a les necessitats següents:

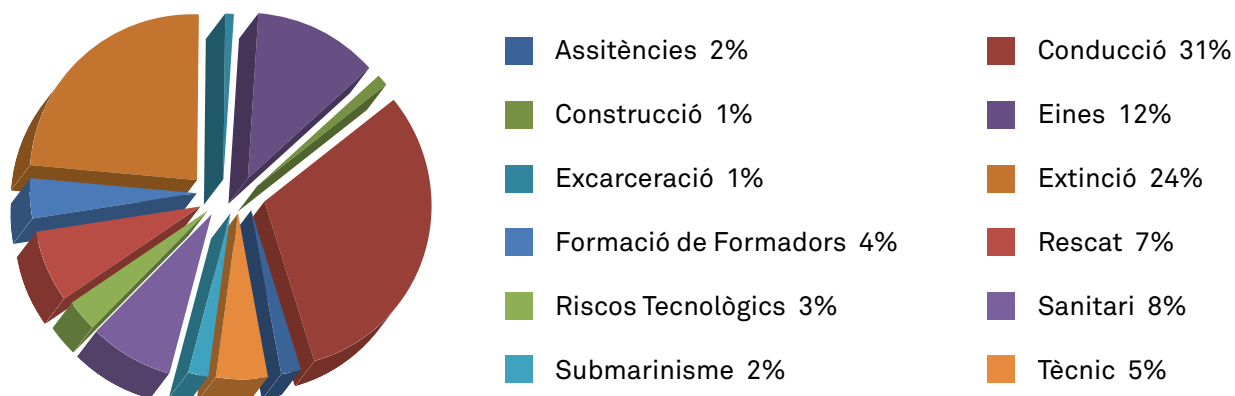
Àrees	Nombre d'accions formatives	Nombre d'edicions	Hores	Nombre d'assistents
Assistències tècniques	1	3	27	30
Conducció	6	43	122	695
Construcció	1	1	21	19
Eines	1	16	81	370
Excarceració	1	1	24	19
Extinció d'incendis	5	34	254	540
Formació de formadors	1	6	102	88
Rescat	4	10	184	102
Riscos tecnològics	4	4	74	63
Sanitari	8	11	127	69
Submarinisme	2	3	48	29
Tècnic	4	7	97	33

51

Les
persones
Informe de
gestió 2014
Bombers
de Barcelona

La distribució percentual ha estat la següent:

Distribució segons edicions



La formació a entitats

Després d'uns anys sense activitat en aquest àmbit, s'ha tornat a posar en marxa la formació en prevenció d'incendis per a empreses i organismes públics. Concretament, aquest any 2014 s'han atès 10 organitzacions públiques i privades que han aportat 214 alumnes, i s'han produït uns ingressos de 33.596,72 euros.

Cal destacar el següent:

- La formació permanent, que va començar essent de 24 hores anuals per a les categories de bomber i caporal, l'any 2014 ha passat a ser de 48 hores, la qual cosa ha permès poder practicar més habilitats per garantir un domini més gran de la professió.

Els continguts que s'hi han treballat han estat els següents:

- Extinció d'incendis
- Conducció de vehicles
- Ús del sac de salvament
- Orientació sense visibilitat
- Intervencions en risc químic
- Intervencions en rescat urbà
- Intervencions en edificacions

52

Les
persones

Informe de
gestió 2014

Bombers
de Barcelona

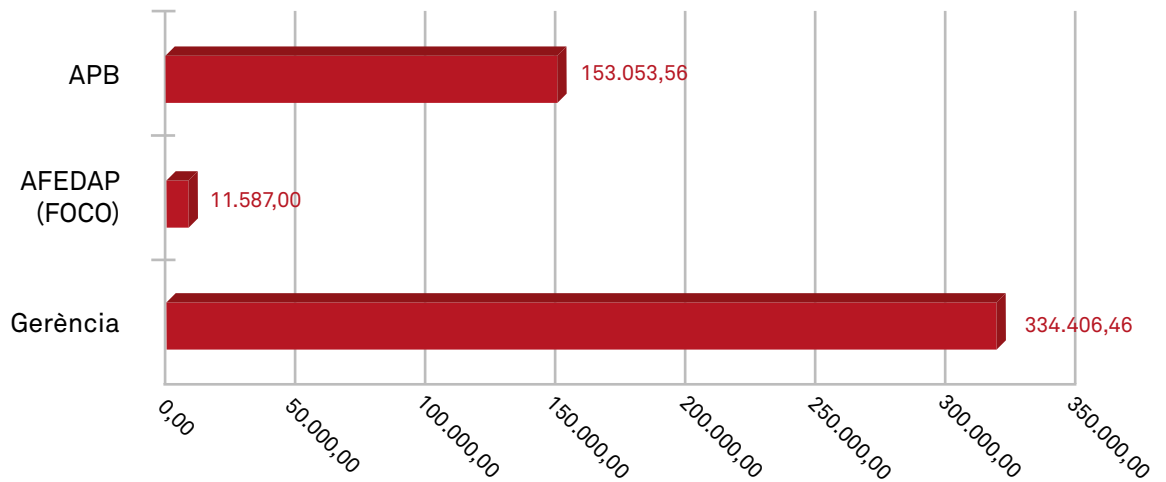




- En la formació de comandament, aquest any la matèria treballada ha estat la de coneixements avançats en risc químic, aplicant una nova metodologia d'intervenció. Però en el cas dels sergents també s'ha fet una formació orientada al lideratge.
- La col·laboració del Departament de Logística i Infraestructures de la Gerència, que ha facilitat continuar incorporant nous equipaments al parc de la Zona Franca, com ara dos mòduls prefabricats que permeten fer pràctiques en espais similars a una edificació, així com practicar la orientació sense visibilitat; la instal·lació d'uns simuladors de dipòsits d'hidrocarburs i de gasos a pressió que permeten treballar amb matèries perilloses. També s'ha completat la instal·lació de quadres de comandament de gas i electricitat pel que fa a les instal·lacions dels diferents subministraments.

Finalment s'han adequat uns espais de simulació al mateix parc, que permeten la formació per a comandaments de la gestió en grans emergències. En aquestes aules s'han pogut practicar els aprenentatges de la formació feta l'any anterior a ENSOSP, així com la seva transmissió a tota la línia de comandaments de l'SPEIS.

La inversió en capital humà ha estat de 499.047,02 euros.



54

Les
persones

Informe de
gestió 2014

Bombers
de Barcelona

5.3 LA SELECCIÓ

Els processos de selecció han permès incorporar el personal següent:

- Un total de 60 bombers, els quals properament començaran la formació bàsica corresponent a l'Escola de Bombers i Protecció Civil de l'Institut de Seguretat Pública de Catalunya.
- Dos tècnics mitjans en Infermeria per al servei de Bombers. Caldrà, en una segona fase, incorporar-ne sis més.
- Sis posicions de suport 4 per al Centre de Gestió d'Emergències.
- Una posició de suport 2. Per al Grup de Material Tècnic Operatiu de l'SPEIS.

5.4

LA PREVENCIÓ, LA SEGURETAT I LA SALUT

Les accions que s'han dut a terme durant l'any 2014 han estat les següents:

- Campanyes de vacunació de la grip, del tètanus i de l'hepatitis B. S'han vacunat un total de 55 bombers.
- Revisions mèdiques. S'han dut a terme 199 revisions mèdiques.
- Control dels accidents laborals. Comunicació dels casos greus, investigació dels accidents greus en col·laboració amb el Servei de Prevenció de Riscos Laborals, seguiment dels tractaments a la Mútua Universal.
- Control de l'absentisme laboral en coordinació amb el Servei d'Inspecció Mèdica de l'Ajuntament i, en els casos del PAMEM, amb els seus inspectors.
- Readaptacions de lloc de treball de les persones que es troben en situació d'incapacitat laboral transitòria, amb l'objectiu de facilitar-ne la incorporació a la feina. S'han fet set readaptacions de lloc de treball.
- Coordinació de les proves d'aptituds mèdiques dels processos de selecció, especialment els de noves incorporacions a l'SPEIS.
- PRE-B. Coordinació del Programa de prevenció de la salut mental específic per a l'atenció del personal d'SPEIS creat l'any 2006. Aquest programa també inclou la valoració psicotècnica en les proves de selecció d'aspirants, cursos formatius adreçats als bombers de nou ingrés i formació continuada sobre hàbits saludables per als bombers. S'han incorporat dos bombers nous al Programa.

Informe de gestió 2014
Bombers de Barcelona