



# Memòria 2007

## Quan el residu es transforma en un recurs valuós

Els residus urbans tenen una nova vida. Cada cop més, la capacitat de processament de **TERSA** creix en totes les etapes: classificació, reciclatge, combustió, trituració, reutilització, aplicacions innovadores.

Els avenços tecnològics, sumats a una més gran implicació ciutadana, impulsen la valorització del rebuig, la reducció de l'impacte ambiental i el tancament dels cicles de la matèria.

Aquesta memòria està dedicada al cor de l'activitat de **TERSA**: els processos de transformació de residus i d'aprofitament dels subproductes resultants. Amb els muntatges fotogràfics que el lector anirà descobrint, s'hi es mostren els grans àmbits d'actuació de l'empresa. El conjunt de les imatges conforma un itinerari que s'encamina a l'objectiu final de la nostra activitat: aportar al desenvolupament del nou model de gestió de residus els coneixements, professionalitat i eficiència d'una companyia amb molts anys d'experiència.



## Energia

Part de la brossa que es llença als contenidors grisos de carrer s'incinera als forns de la Planta de Valorització Energètica. Del vapor produït a las calderes, se n'obté energia elèctrica que s'exporta a la xarxa de subministrament convencional. Una part d'aquest vapor també s'empra en la climatització eficient d'edificis propers a la Planta.

Tipus de residu: residus sòlids urbans (RSU)  
Lloc d'actuació: Planta de Valorització Energètica de Sant Adrià de Besòs  
Resultat del procés: energia elèctrica i vapor per a climatització.

# Índex

|          |                              |    |
|----------|------------------------------|----|
| <b>1</b> | Carta de la presidenta       | 5  |
| <b>2</b> | Consell d'Administració      | 9  |
| <b>3</b> | Recursos humans              | 13 |
| <b>4</b> | Fets més importants de l'any | 17 |
| <b>5</b> | Política mediambiental       | 23 |
| <b>6</b> | Balanç i compte de resultats | 31 |
| <b>7</b> | Informe d'auditoria          | 37 |
| <b>8</b> | Notes d'interès              | 41 |
| <b>9</b> | Dades de producció           | 61 |



## Fusta

El procés de trituració esqueixa la fusta per formar-ne estelles. Amb aquestes s'obté conglomerat de fusta, matèria primera per a la indústria del moble. Les estelles també es poden fer servir com a combustible.

Origen del residu: fustes procedents de la recollida d'objectes voluminosos  
Lloc d'actuació: Planta de Voluminosos de Gavà  
Resultat del procés: conglomerat o combustible



# Carta de la presidenta



## Carta de la presidenta

És un orgull encetar aquest balanç del 2007 que us presentem ja que ofereix nombroses fites que s'han assolit i per tant mereixedores de ser destacades. No obstant això, vull concentrar-me en comentar tres aspectes sobre les instal·lacions gestionades per TERSA que valoro molt positivament i que al mateix temps són molt il·lustratius de la tasca cabdal que aquesta entitat desenvolupa dintre del nou model de gestió de residus que estem bastint pas a pas.

En primer lloc, durant el 2007 s'han tractat a la Planta de Valorització Energètica de Sant Adrià de Besòs més de 100.000 tones del rebuig procedent de l'Ecoparc del Mediterrani, assolint ja el 32% dels residus valoritzats en aquesta instal·lació. Així, aquesta fracció rep el seu tractament finalista després d'haver estat prèviament processada per recuperar la matèria orgànica i també altres elements útils. Durant els propers anys caldrà esperar una creixent proporció de rebuig dels Ecoparcs entre els materials a valoritzar a la planta de Sant Adrià, i per tant haurem d'aplicar un esforç considerable en les feines de manteniment dels forns i calderes per donar resposta als canvis que puguin produir-se en els processos de combustió.

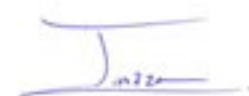
En segon terme, s'ha continuat treballant en l'aprofitament de subproductes de la Planta de Valorització Energètica. Per exemple, la potència de generació elèctrica ja assoleix els 23,7 MW i durant el 2007 s'ha aconseguit generar més de 156.000 MWh, dels quals el 14% s'ha consumit pel propi funcionament de la instal·lació i la resta s'ha venut a la xarxa elèctrica. A més, part del vapor generat en les calderes s'utilitza per a la climatització eficient de les instal·lacions del Fòrum i edificis adjacents. I actualment ja es recupera una quarta part de les terres obtingudes com subproducte de la valorització energètica per al seu ús com a substitutiu d'àrids en la producció de ciment. Es tracta, doncs, d'una suma d'aprofitaments diversos que

contribueixen al tancament dels cicles de la matèria i per tant a la reducció dels impactes ambientals derivats de l'activitat diària dels ciutadans que vivim a l'àrea metropolitana de Barcelona.

Finalment, vull fer esment de l'èxit de les iniciatives aplicades per incrementar la recollida selectiva dels residus i el seu aprofitament, com es constata en el fet que la Planta de Selecció d'Envasos de Gavà hagi incrementat d'un 22% el volum tractat durant el 2007 i també en l'augment espectacular del nombre d'usuaris dels Punts Verds de Barri de Barcelona, passant de 95.017 el 2006 a 163.550 el 2007, gràcies a l'ampliació dels horaris d'atenció al públic i al sistema de bonificacions en la taxa metropolitana de tractament i deposició de residus.

No és per casualitat que he escollit destacar els aspectes anteriors. Ben al contrari, són exemples respectius del paper que juga TERSA en la necessitat de tractar adequadament totes les fraccions, en la conveniència d'aprofitar tots els subproductes dels processos de tractament, i en la implicació ciutadana necessària en tot procés de canvi.

Perquè estem immersos en un canvi molt important. Estem recorrent el camí per superar un paradigma obsolet de gestió dels residus, un camí del qual la clausura de l'abocador del Garraf n'és potser la fita més simbòlica. En el nou model de gestió dels residus municipals que estem desenvolupant el residu pot esdevenir un recurs valuós si apliquem les màximes garanties de protecció ambiental durant el seu processat.



**Imma Mayol**  
Presidenta del Consell d'Administració





## **Poda**

Després d'un procés de trituració, les fulles, branques i altres materials vegetals procedents de la poda urbana se sotmeten a un tractament biològic que les transforma en adob orgànic de bona qualitat.

Origen del residu: material vegetal provinent de la poda  
Lloc d'actuació: Planta de Voluminosos de Gavà  
Resultat del procés: adob orgànic



**Consell  
d'Administració**



# Consell d'Administració de TERSA a 31-12-2007

## **PRESIDENTA**

Sra. Imma Mayol Beltran

BSM (Barcelona Serveis Municipals, S.A.)

## **VICEPRESIDENT**

Sr. Francisco Narváez Pazos

EMSHTR (Entitat Metropolitana de  
Serveis Hidràulics i Tractament de Residus)

## **CONSELLER DELEGAT**

Sr. Jordi Campillo Gámez

BSM

## **CONSELLERES/CONSELLERS**

Sra. Maite Arqué Ferrer

EMSHTR

Sr. César Arrizabalaga Zabala

EMSHTR

Sr. Jesús M. Canga Castaño

EMSHTR

Sr. Carles Conill Vergés

EMSHTR

Sr. Itziar González Virós

BSM

Sr. Joan Martí Panades

BSM

Sr. Alfred Morales González

BSM

Sr. Juan Parralejo Aragoneses

EMSHTR

Sr. Joan Puigdollers Fargas

BSM

## **GERENT**

Sr. Miguel Ángel Clavero Blanquet

## **SECRETARI NO CONSELLER**

Sr. Joan Cuatrecasas Serra



## Plàstics

Per mitjà de la selecció per al posterior reciclatge, els diferents materials plàstics es transformen bé en gransa –una mena de granulat–, bé en escates, per a la fabricació de nous envasos. Així, el PEAD (polietilè d'alta densitat) dóna lloc a bidons, canonades, capsos de mercat, envasos no alimentaris i mobiliari urbà. El PELD (polietilè de baixa densitat) es converteix en bosses comercials i bosses d'escombraries. El PP (polipropilè) derivarà en capsos i embalatges diversos. Del PS (poliestirè) se'n fan perxes i de la barreja plàstica s'obtenen productes com tanques, perfils o palets. Per últim, del PET (polietilè tereftalat) se n'obtenen fibres sintètiques, ampolles, motlles d'empaquetament i safates de restauració i càtering.

Origen del residu: recollida selectiva d'envasos lleugers (contenedor groc)

Lloc d'actuació: Planta de Selecció d'Envasos de Gavà

Resultat del procés: una gran diversitat de productes plàstics



**Recursos  
humanos**

## Recursos humans

Abad Vicente, Ignacio  
Amigó Navia, Diego  
Andres Rodríguez, Francisco Javier  
Aparicio Gil, José Luis  
Arias Cabido, Manuel Javier  
Bermejo Millán, José  
Bolaño Carrera, José  
Cadenas Salcedo, Javier  
Casas Marcén, Vanesa  
Casillas Donaire, Luis  
Casillas Martin, Raúl  
Castaño Rodríguez, José Manuel  
Castillo Navarro, José Javier  
Clavero Blanquet, Miguel Angel  
Corao Fernández, Enrique  
Cuatrecasas Serra, Joan  
De Blas Casado, Pilar  
Del Castillo Cabero, Gema  
Díaz-Mella Bustillo, Eva  
Domínguez Blasco, José Francisco  
Domínguez López, María Jesús  
Farré Artigas, Josep Marcel  
Ferdaous Djisi, Abdesselam  
Fernández Montero, José  
Ferré March, Agustí  
Fuentes Laure, Juan  
Gallardo Ferrer, Pascual

García Carrillo, Javier  
García Osuna, José Miguel  
Garre Alquezar, Miguel Pablo  
Garreta Vicent, Elizabeth  
Gasulla Salvat, Anna  
Giner Salvador, Mònica  
Gómez Marquez, Joel  
Iglesias Sanchez, Alfonso  
Jaramillo Cayetano, Antonio  
Jiménez Berjillos, Manuel  
Jiménez García, Juan  
Jiménez García, Timoteo  
Jiménez Jiménez, Carlos  
Leotta , Alessandro  
Linares Duran, Esmeraldo  
Llauet Gudel, Raquel  
Macías Baño, Pedro  
Marcuello Mendoza, Noelia  
Martínez Herranz, Juan Carlos  
Martínez Martínez, Juan Alberto  
Martínez Perez, Pedro  
Martínez Silvestre, Neus  
Marzábal Martínez, Francisco Javier  
Moles Moyano, Joaquín  
Montero Domínguez, Jerónimo  
Montes Garcia, Javier  
Mora Aguilera, Jordi  
Morera Esteve, Xavier  
Navarro Navarro, Alonso  
Navarro Navarro, José  
Navarro Soltero, Eugenio  
Oliver Seros, Roger  
Ontiveros Aguilera, Antonio  
Ortega Díaz, Mariano  
Paquico Retamero, Fabián  
Pedreira Cañoto, Manuel Isaac  
Perramón Abad, Judith  
Pujalte Mateu, Montserrat  
Rodríguez García, Mario  
Ros Guilera, Josep  
Sanahuja Martín, Lorenzo  
Sánchez Fernández, Benito  
Sancho Noguera, Modesto  
Sas De La Llave, Alexandre  
Serra García, José María  
Silgüe Hervás, Miguel Ángel  
Tàpia Rius, Manel  
Valbuena Sanchez, Valentín  
Valín López, Marcos  
Vélez Rivas, Esteban  
Verdugo Pinilla, Maria Rosa  
Vidal-Ribas Garí, Carlos  
Zaragoza Millán, Joaquín





## Bric

Un cop separat de la resta d'envasos, el reciclador transforma els brics en pasta de paper reciclat, que després del tractament corresponent passa a ser, d'una banda, paper kraft per a bosses i sacs, i d'una altra, cartró ondulat. Actualment s'estudien les possibilitats de recuperació de l'alumini i del film presents en els brics.

Origen del residu: recollida selectiva d'envasos lleugers (contenedor groc)  
Lloc d'actuació: Planta de Selecció d'Envasos de Gavà  
Resultat del procés: bosses, sacs, productes de cartó ondulat



**Fets més  
 importants  
 de l'any**

## PLANTA DE VALORITZACIÓ ENERGÈTICA

### Nou turboalternador, millor rendiment energètic

A principis del mes de juny, la Planta de Valorització Energètica de Sant Adrià de Besòs torna a posar en marxa el turboalternador auxiliar KKK. La posada en marxa d'aquesta instal·lació, aturada a causa de l'incendi que tingué lloc l'any anterior, s'ha traduït en l'increment de la mitjana diària de tones tractades i de la producció d'energia elèctrica generada. La conseqüència directa més destacable ha estat una millora sensible del rendiment energètic de la planta.



## ECOPARC 3



### Per començar, 100.000 tones de rebuig de l'Ecoparc 3

El Ecoparc 3 o Ecoparc del Mediterrani ha finalitzat la fase de proves i per tant ha començat la seva explotació en règim. Això ha comportat que la Planta de Valorització Energètica de Sant Adrià ha hagut de tractar la totalitat del seu rebuig, la qual cosa suposa el 32% de tots els residus tractats a la Planta de Valorització de Sant Adrià.

Aquesta proporció augmentarà els anys vinents i, per permetre un creixement òptim, s'ha dissenyat un Pla d'Adequació que ha de tutellar l'adaptació tècnica de les calderes i forns a aquesta nova situació.

## REAPROFITAMENT

### Pas endavant en l'aprofitament de terres

Una fita mediambiental remarcable d'aquest 2007 ha estat començar l'aprofitament d'una quarta part de les terres produïdes com a residu de la valorització energètica. El seu destí: substituir els àrids en la producció de ciment.



## GESTIÓ AMBIENTAL



### La ISO 14001 certifica el compromís ambiental

L'avenç en la gestió de la política de medi ambient té un altre punt destacable en la revàlida de la ISO 14001. A més hem començat a integrar aquesta certificació amb la ISO 9001 de gestió de qualitat i l'OSHAS 18001 de prevenció de riscos laborals.



## PLACA FOTOVOLTAICA

### Màxim històric en producció

Una de les instal·lacions emblemàtiques de Barcelona supervisada per Tersa, la Placa Fotovoltaica del Fòrum, ha assolit l'any 2007 el seu nivell màxim de producció d'energia. Els 449.880 Kw/h generats suposen un autèntic rècord en la història d'aquesta instal·lació.



## PLANTA DE SELECCIÓ D'ENVASOS



### Milloren els recursos, augmenten les entrades

A la Planta de Selecció d'Envasos de Gavà, la modernització dels equips de selecció i l'ampliació dels torns de treball han tingut una conseqüència directa molt positiva: s'ha pogut incrementar un 22% la quantitat d'envasos entrats i tractats.

## RECEPCIÓ DE FIBROCIMENT

### Quatre mòduls nous que garanteixen la seguretat

El fibrociment pel seu contingut d'amiant, és un residu perillós que demana unes condicions de seguretat molt rigoroses, s'ha de recollir i tractar en mòduls de recepció especials, com els que s'han instal·lat el darrer trimestre de 2007 a les deixalleries de Gavà, Cerdanyola, Badalona i Vall d'Hebron. El següent pas serà iniciar proves pilot per tal de fer-ne ús amb els requisits precisos.



## PUNTS VERDS DE BARRI



### Un increment espectacular d'usuaris

L'any 2007, els 10 Punts Verds de Barri que hi ha a la ciutat de Barcelona han enregistrat més de 163.000 usuaris. La xifra suposa un salt del 71% respecte als valors de 2006. L'ampliació dels horaris d'atenció al públic i l'ús de la targeta magnètica d'usuari per a obtenir bonificacions en la TMTR (Taxa Metropolitana de Tractament de Residus) expliquen aquests bons resultats. A aquests resultats cal sumar, a més, els quasi 37.000 usuaris dels quatre Punts Verds Mòbils i els 18.000 nens i nenes que han assistit a sessions d'educació ambiental a través del Punt Verd Mòbil Escolar.



## Ferralla

Les escòries que provenen de la combustió dels residus sòlids urbans (RSU) se sotmeten a un procés de separació per a extreure'n la ferralla. A partir d'aquí, el procés de fundició permet recuperar els materials fèrrics i no-fèrrics i tornar-los al seu cicle de vida, com a matèria primera d'elaboració de diversos productes.

Origen del residu: escòries de la Planta de Valorització Energètica  
Lloc d'actuació: Planta de Valorització Energètica de Sant Adrià de Besòs  
Resultat del procés: Elements metàl·lics de diferents tipus



# Política mediambiental



## La nostra organització es fonamenta en sis valors que guien les nostres actuacions del dia a dia, i del futur. Aquests són:

**Responsabilitat ambiental:** Contribuïm amb màxima eficàcia a millorar la valorització i la recuperació dels residus que produeix la nostra societat, gestionant de forma continuada la disminució dels potencials impactes ambientals de la nostra activitat.

Per això, continuem el camí iniciat amb l'obtenció del certificat de gestió ambiental ISO 14001 concedit a les nostres instal·lacions i serveis. Amb aquesta fita garantim de forma objectiva als ciutadans les bones pràctiques de gestió realitzades per TERSA en la protecció de l'entorn.

**El valor de les persones:** Som un conjunt de persones que treballem amb la finalitat comuna de fomentar el desenvolupament sostenible de les nostres ciutats. Així mateix, cerquem el creixement professional i personal de cada integrant de l'equip humà de TERSA.

**Gestió i producció eficaces:** Disposem de l'equip humà, de l'experiència i de les tecnologies que ens permeten gestionar eficaçment i eficientment. Fomentem el reciclatge, cercant la millor combinació tècnica i econòmica possible, amb els millors resultats ambientals i el màxim rendiment del valor energètic dels residus.

**Servei a la societat:** La nostra tasca està totalment orientada a la societat, ja que gestionem una de les problemàtiques més importants que tenen les nostres ciutats, la generació de grans quantitats de residus, aportant solucions respectuoses amb el medi ambient i altament beneficioses per a les persones.

**Innovació:** Ens mantenim sempre atents a les noves tècniques i tecnologies existents per multiplicar la valorització dels residus i reduir els efectes ambientals dels nostres processos.

**Transparència:** En totes les activitats de l'organització hi preval el control, les mesures i el seguiment tant de la producció com dels resultats econòmics.





## Principis de la política ambiental de TERSA

Tractament i Selecció de Residus, S.A. (TERSA) com a Empresa Pública de serveis de tractament de residu sòlid urbà (RSU), té com a objectiu enfront la societat, treballar amb el màxim respecte per a la protecció del medi ambient, i millorar continuament les pràctiques ambientals emprant les millores tècniques existents, sempre que sigui possible i econòmicament viable.

Reconeixent les nostres responsabilitats ambientals, buscarem continuament nous camins i estratègies per reduir els efectes ambientals dels nostres processos. Col·laborarem en els plans de reducció de residus, fomentarem el reciclatge, i cercarem el màxim rendiment de la valorització energètica dels residus.

Concretant:

- **Legislació i reglamentació ambiental.** Complir i assegurar el compliment de forma continuada, de la legislació vigent i dels compromisos voluntaris adquirits.
- **Protecció del medi ambient.** Treballar per aconseguir i assegurar una alta i eficaç protecció tenint en compte la naturalesa dels nostres aspectes ambientals, per prevenir la contaminació i col·laborar en el desenvolupament sostenible.
- **Objectius ambientals.** Establir objectius i disposar de programes per aconseguir, amb tota l'organització, una millora continuada del nostre comportament ambiental.
- **Evitar accidents.** Disposar i establir els elements necessaris per evitar accidents que podrien tenir una repercussió negativa sobre el medi i sobre la salut i la seguretat de les persones.
- **Organismes Públics.** Col·laborar amb ells amb l'objectiu de coordinar les actuacions necessàries per minimitzar l'impacte sobre el medi.
- **Canals de comunicació i informació.** Establir procediments amb els nostres empleats, clients, subministradors i ciutadania en general, de les repercussions de la nostra activitat sobre l'entorn.
- **Formació.** Fomentar l'entrenament continuat de tots els nostres empleats en els temes relatius a seguretat, salut i medi ambient i en relació al treball que els desenvolupen en les nostres instal·lacions.

Sant Adrià de Besòs, febrer 2006

Miguel Ángel Clavero  
Gerent

Aving. Eduard Maristany 44  
08930 Sant Adrià de Besòs (Barcelona)  
Tel.: 93 482 78 70  
Fax: 93 482 78 73  
URL: <http://www.teresa.com>

## Avaluació del compliment dels requisits legals.

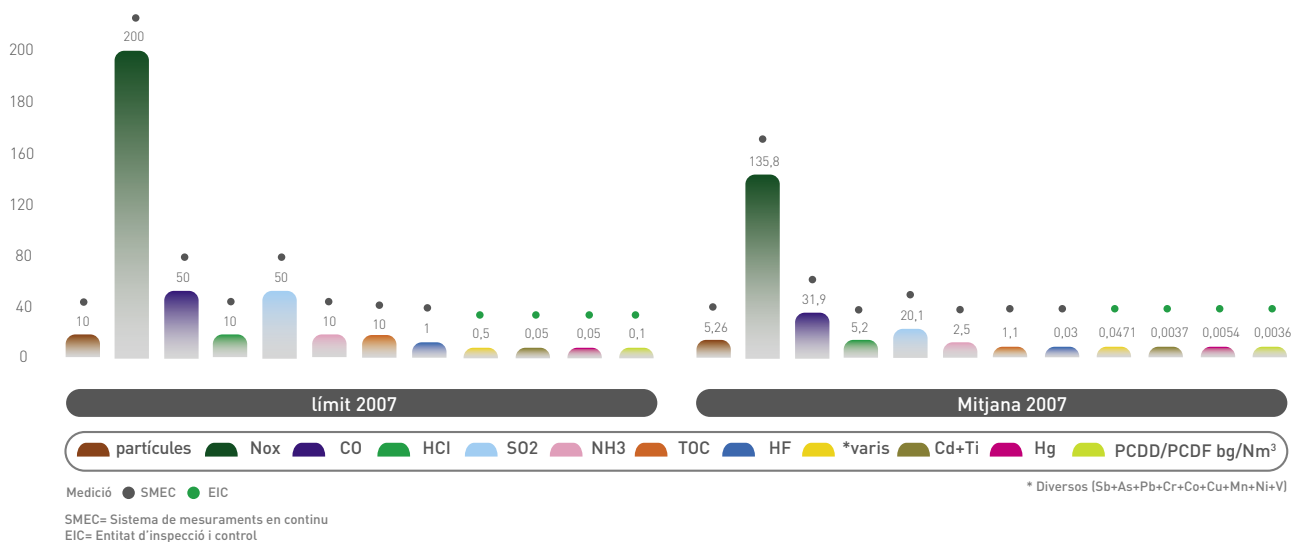
### Atmosfera:

L'any 2007 s'han assolit els objectius de mantenir els valors d'emissió de contaminants, en tot moment molt per sota dels límits legalment establerts pel Decret 633/2003.

La majoria dels paràmetres s'avaluen amb un sistema de control en continu d'emissions (SMEC) i la resta, metalls i dioxines, es controlen

trimestralment, a través d'una Entitat d'Inspecció i Control (EIC). Els valors obtinguts sempre han estat molt per sota dels límits legals.

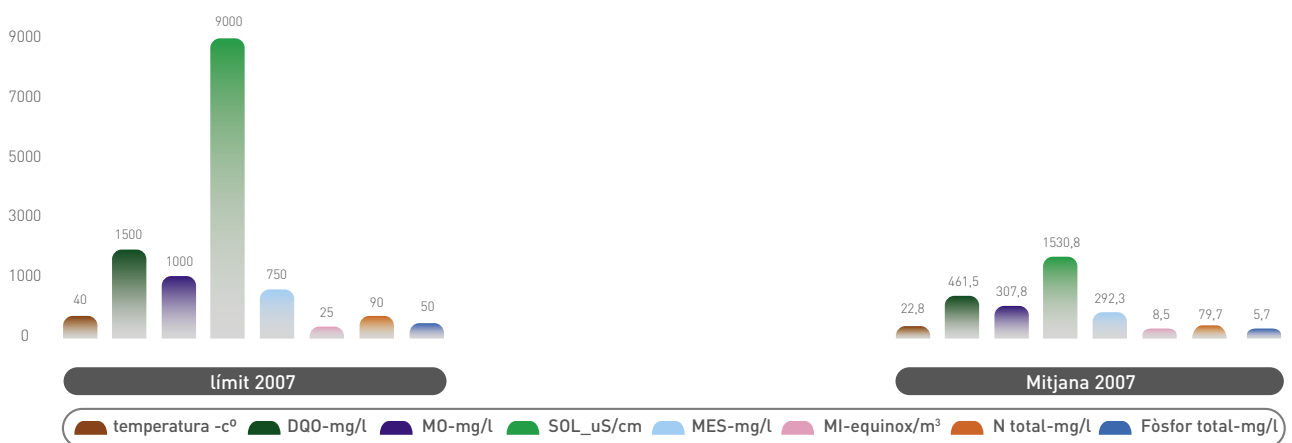
### Taules d'emissions atmosfèriques (mg/Nm<sup>3</sup>)



## Aigua:

Durant l'any 2007 s'han efectuat autocontrols trimestrals de seguiment als punts d'abocament de la planta, obtenint-ne valors per sota dels límits establerts segons els gràfics següents:

## Taules abocament d'aigua sanitària (mg/l)



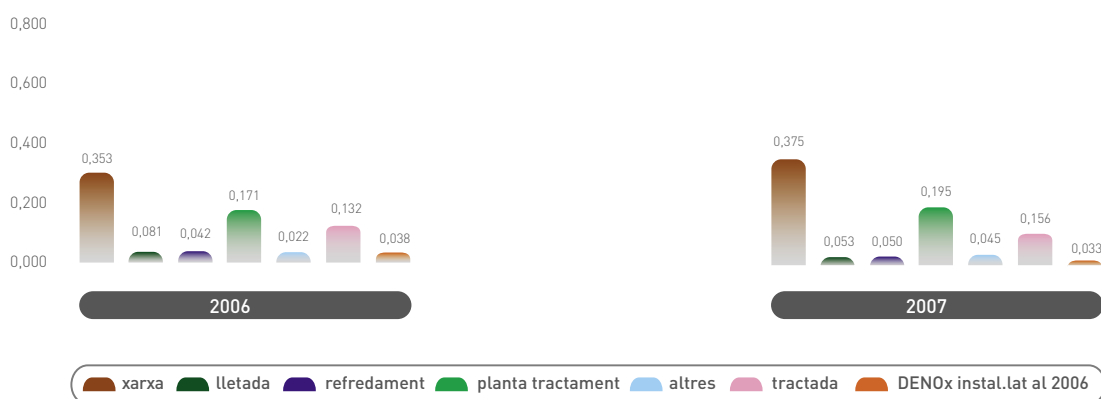
## Ràtios ambientals

### Consum d'aigua:

La ràtio de consum d'aigua de xarxa durant l'any 2007 s'ha incrementat en un 6,23%, per raó de problemes tècnics al sistema de condensació, que han provocat un increment de consum a la planta de tractament d'aigua desmineralitzada del 14%.

Per altra part, s'han disminuït consums a d'altres punts de la planta, com ara la preparació de lletada de calç (-34,57%) i sistema DENOx (-13,16%).

### Taules de consum d'aigua (m<sup>3</sup>/Tn RSU)

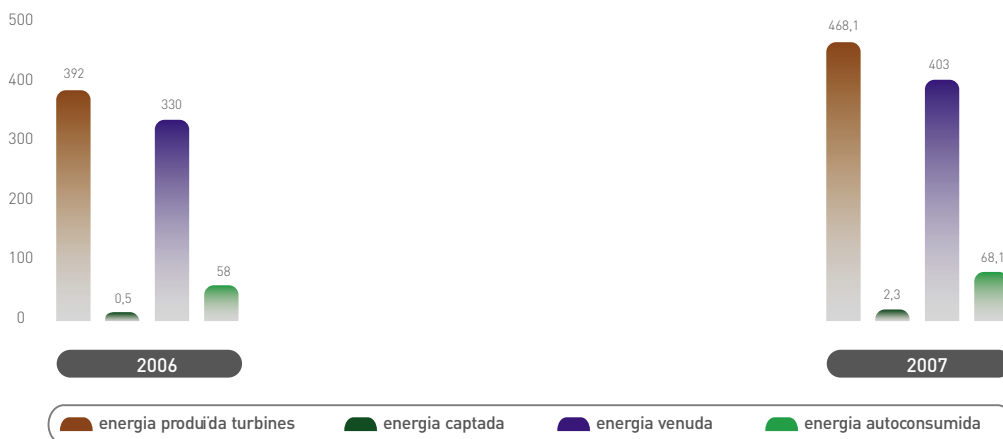


### Consum - producció energia elèctrica.

La ràtio d'energia produïda per tona de RSU tractada durant l'any 2007 s'ha incrementat en un 19,4%, però cal tenir en compte que l'any anterior havia disminuït en un 16,5 %, per culpa de la no disponibilitat d'una de les turbines per avaria.

D'altra banda, degut a les mateixes causes l'autoconsum s'ha incrementat en un 17,4% respecte el 2006, però tenint en compte que l'any 2006 va disminuir en un 11,2% per raó de l'esmentada avaria.

### Taules de la ràtio consum/producció energia elèctrica





## Paper i cartó

En aquest segment, l'etapa prèvia consisteix a transformar el material en pasta de paper reciclat, que pot derivar en dos tipus de producte: paper en general (de premsa, d'embarcar i embolicar, etc.) i cartonet per a embalatge.

Origen del residu: recollida selectiva d'envasos lleugers (contenedor groc)

Lloc d'actuació: Planta de Selecció d'Envasos de Gavà

Resultat del procés: cartonet i paper en general



# Balanç i compte de resultats



# Balanços de situació al 31 de desembre de 2007 i 2006

## Balanç de situació

|  | notes    | 2007                 | 2006                 |   | notes     | 2007                  | 2006                 |
|--|----------|----------------------|----------------------|---|-----------|-----------------------|----------------------|
| <b>Immobilitzat</b>                            |          | <b>50.066.874,29</b> | <b>55.956.196,25</b> | <b>Actiu circulat</b>                       |           | <b>15.585.787,04</b>  | <b>28.785.270,45</b> |
| <b>Immobilitzacions immaterials</b>            | <b>5</b> | <b>738.724,35</b>    | <b>760.750,87</b>    | <b>Existències</b>                          | <b>8</b>  | <b>619.481,53</b>     | <b>882.762,24</b>    |
| Concessions administratives                    |          | 1.033.688,51         | 1.033.688,51         | Elements i conjunts incorporables           |           | 619.481,53            | 875.281,00           |
| Aplicacions informàtiques                      |          | 6.710,00             | -                    | Acomptes                                    |           | -                     | 7.481,24             |
| Amortitzacions                                 |          | (-) 301.674,16       | (-) 272.937,64       | <b>Deutors</b>                              |           | <b>11.622.680,60</b>  | <b>8.175.860,95</b>  |
| <b>Immobilitzacions materials</b>              | <b>6</b> | <b>45.103.739,26</b> | <b>50.151.039,13</b> | Clients per vendes i prestacions de serveis | <b>9</b>  | <b>9.630.428,12</b>   | <b>6.842.960,43</b>  |
| Terrenys i construccions                       |          | 8.967.174,00         | 8.440.260,17         | Empreses del grup, deutores                 | <b>18</b> | <b>1.788.202,84</b>   | <b>377.014,88</b>    |
| Instal·lacions tècniques i maquinària          |          | 71.279.249,22        | 68.468.948,95        | Deutors varis                               |           | 6.195,47              | 5.244,23             |
| Altres instal·lacions, utillatge i mobiliari   |          | 594.481,42           | 580.733,42           | Personal                                    |           | 12.831,00             | 5.586,61             |
| Altre immobilitzat                             |          | 294.445,65           | 1.178.798,10         | Administracions públiques                   | <b>15</b> | <b>291.261,47</b>     | <b>954.341,83</b>    |
| Bestretes i immobilitzacions materials en curs |          | 17.775,00            | 1.783.387,78         | Provisions                                  | <b>9</b>  | <b>(-) 106.238,30</b> | <b>(-) 9.287,03</b>  |
| Amortitzacions                                 |          | (-) 36.049.386,03    | (-) 30.301.089,29    | <b>Inversions financeres temporals</b>      |           | <b>2.900.486,73</b>   | <b>19.081.078,53</b> |
| <b>Immobilitzacions financeres</b>             | <b>7</b> | <b>4.224.410,68</b>  | <b>5.044.406,25</b>  | Altres crèdits                              |           | 692.486,73            | 1.131.078,53         |
| Participacions en empreses del grup            |          | 2.716.673,50         | 2.716.673,50         | Imposicions a termini                       | <b>10</b> | <b>2.208.000,00</b>   | <b>17.950.000,00</b> |
| Participacions en empreses associades          |          | 2.940.631,47         | 2.906.948,28         | <b>Tresoreria</b>                           |           | <b>430.188,08</b>     | <b>615.248,12</b>    |
| Cartera valors llarg termini                   |          | -                    | 33.683,19            | <b>Ajustaments per periodificació</b>       |           | <b>12.950,10</b>      | <b>30.320,61</b>     |
| Dipòsits i fiances constituïts llarg termini   |          | 157.752,47           | 156.183,87           | <b>TOTAL ACTIU</b>                          |           | <b>65.652.661,33</b>  | <b>84.741.466,70</b> |
| Provisions                                     |          | (-) 1.590.646,76     | (-) 769.082,59       |   |           |                       |                      |

Les notes 1 a 21 descrites en la Memòria formen part integrant del Balanç de situació al 31 de desembre de 2007.

|   | l notes | l 2007                 | l 2006                 |
|---|---------|------------------------|------------------------|
| Fons propis   | l 11    | l 38.646.070,02        | l 36.638.291,91        |
| Capital subscrit                                    |         | l 12.861.839,34        | l 12.861.839,34        |
| <b>Reserves</b>                                     |         | <b>l 23.776.452,57</b> | <b>l 19.962.053,76</b> |
| Reserva legal                                       |         | l 2.572.367,87         | l 2.572.367,87         |
| Altres reserves                                     |         | l 21.204.084,70        | l 17.389.685,89        |
| Pèrdues i guanys                                    |         | l 2.007.778,11         | l 3.814.398,81         |
| <b>Ingressos a distribuir en diversos exercicis</b> | l 12    | <b>l 5.725.476,01</b>  | <b>l 6.543.401,15</b>  |
| Altres ingressos a distribuir                       |         | l 5.725.476,01         | l 6.543.401,15         |
| <b>Provisions per a riscos i despeses</b>           | l 13    | <b>l 2.091.677,84</b>  | <b>l 2.307.862,19</b>  |
| Provisions per a impostos                           |         | l 2.091.677,84         | l 2.307.862,19         |
| <b>Creditors a llarg termini</b>                    | l 14.1  | <b>l 6.013.943,53</b>  | <b>l 16.830,29</b>     |
| Deutes a llarg termini entitats de crèdit           |         | l 6.000.000,00         | -                      |
| Fiances i dipòsits rebuts a llarg termini           |         | l 13.943,53            | l 16.830,29            |
| <b>Creditors a curt termini</b>                     |         | <b>l 13.175.493,93</b> | <b>l 39.235.081,16</b> |

|   | l notes | l 2007                | l 2006                 |
|---|---------|-----------------------|------------------------|
| <b>Deutes amb empreses del grup i associades a curt termini</b> |         | <b>l 6.664.421,29</b> | <b>l 28.806.357,35</b> |
| Deutes amb empreses del grup                                    | l 18    | l 6.664.421,29        | l 4.778.094,12         |
| Deute retorn prima d'emissió                                    | l 14.3  | l -                   | l 24.028.263,23        |
| <b>Creditors comercials</b>                                     |         | <b>l 5.460.664,48</b> | <b>l 4.800.748,75</b>  |
| Deutes per compres o prestació de serveis                       |         | l 5.460.664,48        | l 4.800.748,75         |
| <b>Altres deutes no comercials</b>                              |         | <b>l 1.050.408,16</b> | <b>l 5.627.975,06</b>  |
| Administracions públiques                                       | l 14.3  | l 201.452,73          | l 217.133,12           |
| Altres deutes   | l 15    | l 575.786,46          | l 5.136.790,72         |
| Remuneracions pendents de pagament                              |         | l 273.168,97          | l 274.051,22           |
| <b>TOTAL PASSIU</b>   |         | <b>l 65.652.661,</b>  | <b>l 84.741.466,70</b> |

## Comptes de pèrdues i guanys corresponents als exercicis anuals acabats el 31 de desembre de 2007 i 2006

### Deure:

|                                       | notes | 2007          | 2006          |  | notes | 2007         | 2006         |
|---------------------------------------|-------|---------------|---------------|--|-------|--------------|--------------|
| <b>Aprovisionaments</b>               | 17.1  | 25.874.070,46 | 15.626.392,60 | <b>Resultats financers positius</b>  |       | 1.185.689,31 | 1.186.010,68 |
| Altres despeses externes              |       | 25.874.070,46 | 15.626.392,60 | <b>Beneficis de les activitats ordinàries</b>  |       | 579.558,72   | 4.299.750,17 |
| <b>Despeses de personal</b>           | 17.2  | 4.299.976,60  | 3.923.275,69  | Variació de les provisions de l'immobilitzat immaterial, material i cartera de control | 7.1   | 821.564,16   | 558.740,67   |
| Sous i salaris                        |       | 3.427.947,52  | 3.067.917,73  | Pèrdues procedents de l'immobilitzat immaterial, material i cartera de control         |       | 411.116,15   | 2.076.084,44 |
| Càrregues socials                     | 5-6   | 872.029,08    | 855.357,96    | Despeses extraordinàries   |       | 123.071,50   | 124.193,33   |
| <b>Dotacions per a amortitzacions</b> |       | 6.261.904,65  | 5.392.266,36  | Despeses d'exercicis anteriors   |       | 54.692,25    | -            |
| <b>Variació provisions de tràfic</b>  | 17.3  | 96.951,27     | -             | <b>Resultats extraordinaris positius</b>   | 19    | 1.619.388,47 | -            |
| <b>Altres despeses d'exploació</b>    |       | 1.014.917,87  | 1.033.610,82  | <b>Beneficis abans d'impostos</b>  |       | 2.198.947,19 | 3.922.513,04 |
| Serveis exteriors                     |       | 934.479,79    | 962.629,29    | Impost sobre societats   | 15.2  | 191.169,08   | 108.114,23   |
| Tributs                               |       | 80.438,06     | 70.981,53     | <b>Benefici de l'exercici</b>  |       | 2.007.778,11 | 3.814.398,81 |
| <b>Beneficis d'exploació</b>          | -     | -             | 3.113.739,49  |  |       |              |              |
| Despeses financeres                   |       | 6.048,30      | 1.019,84      |  |       |              |              |

Les notes 1 a 21 descrites en la Memòria formen part integrant del Compte de pèrdues i guanys de l'exercici 2007.

## Haver:

|   | l notes | l 2007          | l 2006          |   | l notes | l 2007         | l 2006         |
|---|---------|-----------------|-----------------|---|---------|----------------|----------------|
| <b>Import net xifra de negocis</b>              | l 17.5  | l 34.638.060,15 | l 28.790.577,82 | <b>Pèrdues activitats ordinàries</b>  |         | -              | -              |
| Prestació de serveis                            |         | l 34.638.060,15 | l 28.790.577,82 | Beneficis procedents immobilitzat immaterial, material i cartera de control |         | -              | -              |
| <b>Altres ingressos d'exploració</b>            | l 17.5  | l 2.303.630,11  | l 298.707,14    | Subvencions capital transferides a resultat de l'exercici                   | l 12    | l 817.925,14   | l 817.925,14   |
| Ingressos accessoris i altres de gestió corrent |         | l 2.303.630,11  | l 298.707,14    | Ingressos extraordinaris  |         | l 2.211.907,39 | l 1.563.856,37 |
| <b>Pèrdues de explotació</b>                    |         | l 606.130,59    | l -             | <b>Resultats extraordinaris negatius</b>                                    | l 12    | l -            | l 377.237,13   |
| <b>Ingressos participacions en capital</b>      |         | l 705.802,92    | l 709.353,57    | <b>Pèrdues abans d'impostos</b>   |         | l -            | l -            |
| En empreses fora del grup                       | l 17.4  | l 705.802,92    | l 709.353,57    | <b>Pèrdua de l'exercici</b>   |         | l -            | l -            |
| <b>Altres interessos i ingressos assimilats</b> |         | l 485.934,69    | l 477.676,95    |   |         |                |                |
| Altres interessos                               |         | l 485.934,69    | l 477.676,95    |   |         |                |                |
| <b>Resultats financers negatius</b>             |         | l -             | l -             |   |         |                |                |



## Alumini

Un metall com l'alumini primer s'ha de desestanyar; un cop extret tot l'estany, passa pel procés de fundició, a partir del qual ja es pot laminar i, finalment, convertir en pots i llaunes noves.

Origen del residu: recollida selectiva d'envasos lleugers (contenedor groc)

Lloc d'actuació: Planta de Selecció d'Envasos de Gavà

Resultat del procés: recipients d'alumini nous



# Informe d'auditoria



**PRICEWATERHOUSECOOPERS** 

Av. Diagonal, 640  
08017 Barcelona



**Gabinete Técnico  
de Auditoría y Consultoría, s.a.**

Balmes, 89-91  
08008 Barcelona

**INFORME D'AUDITORIA DE COMPTES ANUALS**

Als accionistes de  
Tractament i Selecció de Residus, S.A.

Hem auditat els comptes anuals de Tractament i Selecció de Residus, S.A., que comprenen el balanç de situació a 31 de desembre de 2007, el compte de pèrdues i guanys i la memòria corresponents a l'exercici anual acabat en aquesta data, la formulació dels quals és responsabilitat dels Administradors de la Societat. La nostra responsabilitat és expressar una opinió sobre els esmentats comptes anuals en el seu conjunt, basada en el treball realitzat d'acord amb les normes d'auditoria generalment acceptades que requereixen l'examen, mitjançant la realització de proves selectives, de l'evidència justificativa dels comptes anuals i l'avaluació de la seva presentació, dels principis comptables aplicats i de les estimacions realitzades.

D'acord amb la legislació mercantil, els Administradors presenten, a efectes comparatius, amb cadascuna de les partides del balanç, del compte de pèrdues i guanys i del quadre de finançament, a més de les xifres de l'exercici 2007, les corresponents a l'exercici anterior. La nostra opinió es refereix exclusivament als comptes anuals de l'exercici 2007. Amb data 2 de març de 2008, vàrem emetre el nostre informe d'auditoria sobre els comptes anuals de l'exercici 2006, en el qual vàrem expressar una opinió amb una excepció.

Segons la nostra opinió, els comptes anuals de l'exercici 2007 adjunts expressen, en tots els aspectes significatius, la imatge fidel del patrimoni i de la situació financera de Tractament i Selecció de Residus, S.A. al 31 de desembre de 2007, dels resultats de les seves operacions i dels recursos obtinguts i aplicats durant l'exercici anual acabat en aquesta data, i contenen la informació necessària i suficient per a la seva interpretació i comprensió adequada, de conformitat amb principis i normes comptables generalment acceptats, que guarden uniformitat amb els aplicats l'exercici anterior.

L'informe de gestió adjunt de l'exercici 2007 conté les explicacions que els Administradors consideren oportunes sobre la situació de Tractament i Selecció de Residus, S.A., l'evolució dels seus negocis i sobre d'altres assumptes i no forma part integrant dels comptes anuals. Hem verificat que la informació comptable que conté l'esmentat informe de gestió concorda amb la dels comptes anuals de l'exercici 2007. El nostre treball com a auditors es limita a la verificació de l'informe de gestió amb l'abast esmentat en aquest mateix paràgraf i no inclou la revisió d'informació diferent de l'obtinguda a partir dels registres comptables de la Societat.

PriceWaterhouseCoopers Auditores, S.L.

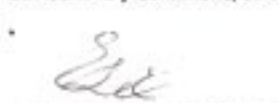


Xavier Brossa i Galofré  
Soci - Auditor de Comptes

Barcelona, 13 de març de 2008

PriceWaterhouseCoopers Auditores, S.L. - R. M. Madrid, full  
67.250-1, foli 75, tomo 9.267, llibre 8.054, secció 3ª  
Inscrita en el R.O.A.C. amb el número 50242 - CIF: B-79  
031290

Gabinete Técnico  
de Auditoría y Consultoría, S.A.



Enric Ribas i Miràngels  
Soci - Auditor de Comptes

Gabinete Técnico de Auditoría y Consultoría, S.A.  
R. M. Barcelona, Volum 10296, Llibre 9349, Foli 42, Sec. 2.  
Full B-27831. Inscrita en el R.O.A.C. amb el número 50687  
Inscrita en l'Institut de Censors Jurats de Comptes. CIF A-  
58604745





## Pet

El polietilè teraftalat, el plàstic de què estan fetes moltes ampolles, passa pel reciclador per tal de ser reduït a escates. Ja escatat és a punt per transformar-se en productes tan diversos com fibra tèxtil sintètica –per exemple, el tergal que duen els anoracs, les catifes i els sacs de dormir–, motlles d’empaquetament o safates de restauració i servei d’àpats.

Origen del residu: recollida selectiva d’envasos lleugers (contenedor groc)  
Lloc d’actuació: Planta de Selecció d’Envasos de Gavà  
Resultat del procés: fibra tèxtil, motlles, safates



## Notes d'interès

## Nota 1: Activitat de l'empresa

**1.1-** Amb data 21 de febrer de 1983 es creà TRACTAMENT I ELIMINACIÓ DE RESIDUS, S.A. (TERSA), segons l'article 176 de la Llei de Règim Local i els seus articles concordants 102 i següents, del Reglament de Serveis Locals. Canvia la seva denominació per TRACTAMENT I SELECCIÓ DE RESIDUS, S.A. (TERSA) segons escriptura pública de data 21 de desembre de 1999. La seva durada finalitza el 28 de febrer de 2033. En l'esmentada data revertiran a l'ENTITAT METROPOLITANA DE SERVEIS HIDRÀULICS I TRACTAMENT DE RESIDUS (EMSHTR), en condicions normals d'ús, la totalitat d'instal·lacions, béns i material integrants del servei.

**1.2-** La Societat es regeix pels seus Estatuts, per la Llei de Societats Anònimes, per la normativa de Règim Local vigent i d'altres disposicions concordants. És una Societat Anònima, el capital social de la qual es distribueix entre BARCELONA DE SERVEIS MUNICIPALS, S.A. i l'EMSHTR.

**1.3-** L'objecte social el constitueix la prestació del servei públic de gestió, tractament i eliminació de residus sòlids i assimilables en l'àmbit territorial de competència de les entitats públiques que formen part de la Societat i, en tot cas, de la ciutat de Barcelona i de la seva àrea metropolitana: tota classe d'activitats que fan referència a sistemes d'aprofitament de residus; l'estudi, el desenvolupament i l'explotació de tecnologies urbanes i els seus derivats. També la participació en qualsevol altra companyia de semblant objecte social.

**1.4-** Per assolir aquests objectius, TERSA té signats els següents acords o convenis significatius amb les següent entitats:

### a) EMSHTR:

- Conveni amb l'EMSHTR, de data 25 de maig de 2000, pel qual es renova l'encàrrec a TERSA de la gestió de les deixalleries com a operadors locals i tasques d'operador logístic de la Xarxa Metropolitana de Deixalleries.
- Conveni amb l'EMSHTR de data 4 de juliol de 2001, per a l'explotació de les deixalleries mòbils.
- Conveni amb l'EMSHTR de data 19 de juliol de 2001 per al manteniment i gestió postclausura dels dipòsits controlats metropolitans clausurats.
- Conveni amb l'EMSHTR del 16 de desembre de 2004. Plec de clàusules d'explotació dels serveis de tractament de residus que presta l'empresa TERSA, per un període que finalitza el 28 de febrer de 2033.
- Conveni amb l'EMSHTR de data 22 de juliol de 2004 per les tasques de seguiment i control de la gestió dels serveis de triatge i tractament biomecànic de residus

de l'ECOPARC núm. 3, situat a Sant Adrià de Besòs.

- Acta administrativa de 2006 amb l'EMSHTR reguladora de les relacions derivades de l'activitat de recuperació i reciclatge de residus voluminosos d'origen domiciliari a la Planta de Triatge de Gavà, per un període que finalitza el 28 de febrer de 2033.
- Acta administrativa de 8 de març de 2007 amb l'EMSHTR reguladora de les condicions per a l'aportació, en concepte de triatge d'envasos lleugers procedents de la recollida selectiva a la Planta de Triatge de Gavà.

### b) Ajuntament de Barcelona:

- Conveni amb l'Ajuntament de Barcelona per a la construcció de fins a 20 Minipunts verds, dins del seu àmbit municipal amb càrrec, en un 80%, a Fons de Cohesió Europeus.
- Encàrrecs de l'Ajuntament de Barcelona per a la gestió dels Minipunts Verds construïts, una vegada inaugurats.
- Encàrrecs de l'Ajuntament de Barcelona per al control i la inspecció de les activitats afectades per a la nova Normativa Reguladora de la recollida municipal de residus comercials i industrials assimilables.
- Contracte de l'1 d'abril de 2007, amb l'Institut Municipal de Parcs i Jardins per a la gestió del tractament dels Residus vegetals.

### c) Altres ajuntaments:

- Encàrrec de l'Ajuntament de St. Feliu de Llobregat de 25 de setembre de 1996 per a la gestió de la seva Deixalleria Municipal.
- Conveni amb l'Ajuntament de Cerdanyola del Vallès de data 29 de maig de 2001 per a la gestió de la Deixalleria de "Cerdanyola Campus".
- Conveni amb l'Ajuntament de Tiana, de data 5 de juliol de 2001, per a la gestió de la Deixalleria Municipal
- Conveni amb l'Ajuntament de Santa Coloma de Gramenet de data 30 d'octubre de 2000 per a la gestió de la Deixalleria Municipal, i posterior addenda per a la gestió del punt verd del barri del Raval, de data 7 de juny de 2006.
- Conveni amb l'Ajuntament de Santa Coloma de Cervelló, de data 15 de maig de 2001 per a la gestió de la seva deixalleria, prorrogat amb data 7 de novembre de 2002.
- Conveni amb l'Ajuntament de Badia del Vallès de data 10 de juliol de 2002 per a la gestió de la Deixalleria Municipal.
- Conveni amb l'Ajuntament de Barberà del Vallès, de data 16 d'octubre de 2006 per a la gestió de la seva Deixalleria Municipal.
- Conveni amb l'Ajuntament de Santa Coloma de Gramenet de data 20 de novembre de 2007 per al servei de transport de residus voluminosos a la Deixalleria Municipal.

## d) Unió Temporal d'Empreses

- Constitució d'una Unió Temporal d'Empreses el 7 de febrer de 1996 amb les firmes: Gestió Tractament i Recuperació, S.A i Gestora de Runes de la Construcció, S.A. sota el nom: GTR, TERSA, GRC, UTE Llei 18/82 per a l'execució del projecte de restauració de la pedrera de Santa Teresa núm. 405, situada al terme municipal de El Papiol. Aquest projecte va finalitzar durant l'exercici 2003; la UTE no s'extingirà fins al 2011.
- Constitució d'una UTE l'1 d'abril de 2003 amb les firmes Puigfel, SA, Cespa GTR, Gestora de Runes de la Construcció, SA i Tratamiento Industrial de Residuos Sólidos, SA, sota el nom de "Cespa GTR UTE Llei 18/82" per a l'execució del projecte de restauració de la pedrera "Sílvia", situada al terme municipal de El Papiol.

**2.4-** La Societat està duent a terme un pla de transició per a la seva adaptació a la nova normativa comptable, prevista en el RD 1514/2007 pel qual es va aprovar el nou Pla General de Comptabilitat, que va entrar en vigor el dia 1 de gener de 2008.

Aquest estudi inclou, entre d'altres aspectes, l'anàlisi de les diferències de criteris i normes comptables, la determinació de la data del balanç d'obertura, la selecció dels criteris i normes comptables a aplicar en la transició, i l'avaluació de les necessàries modificacions en els procediments i sistemes d'informació. No obstant, a la data de formulació dels presents comptes anuals no es disposa encara de suficient informació per concloure sobre els resultats d'aquesta anàlisi.

## Nota 2: Bases de presentació

### 2.1- Imatge fidel

Els comptes anuals s'han preparat a partir dels registres comptables de la Societat i es presenten d'acord amb els principis que informen el Pla General de Comptabilitat, de manera que mostren la imatge fidel del patrimoni, de la situació financera, dels resultats de les seves operacions i dels recursos obtinguts i aplicats durant l'exercici.

La Societat no formula comptes anuals consolidats, atès que el seu accionista Barcelona de Serveis Municipals, S.A., la consolida per integració global.

Aquests comptes anuals se sotmetran a l'aprovació de la Junta General d'Accionistes, i s'estima que seran aprovats sense cap modificació.

### 2.2-Xifres en euros

Les xifres d'aquests comptes anuals s'expressen en euros.

### 2.3-Comparació de la informació

Els comptes anuals dels exercicis 2007 i 2006 s'han formulat d'acord amb l'estructura establerta pel Pla General de Comptabilitat, i s'han seguit en la seva elaboració criteris uniformes de valoració, agrupació, classificació i unitats monetàries, de manera que la informació presentada és homogènia i comparable.

## Nota 3: Distribució de resultats

La proposta de distribució del resultat de l'exercici 2007 formulada pel Consell d'Administració de la Societat i que haurà de ratificar la Junta General d'Accionistes és la següent:

|   |              |
|---|--------------|
| Base de repartiment:                    |              |
| Benefici de l'exercici                  | 2.007.778,11 |
| Distribució:                            |              |
| Reserva voluntària<br>(altres reserves) | 2.007.778,11 |

## Nota 4: Normes de valoració

Les principals normes de valoració utilitzades per la Societat en l'elaboració dels seus comptes anuals per a l'exercici 2007, d'acord amb les establertes pel Pla General de Comptabilitat, han estat les següents:

### 4.1-Immobilitzacions immaterials i materials

L'immobilitzat material i immaterial es troba valorat al preu d'adquisició o d'aportació en el cas d'incorporacions d'actius per aportacions no dineràries o adquisicions no lucratives, deduïda l'amortització acumulada.

Les reparacions que no signifiquin una ampliació de la capacitat productiva o un allargament de la vida útil i les despeses de manteniment són carregades directament al compte de pèrdues i guanys. Els costos d'ampliació o millora que donen lloc a un augment de la durada del bé o a un increment de la seva capacitat productiva són capitalitzats com a més valor del bé.

L'amortització de l'immobilitzat es calcula en funció de la vida útil estimada dels béns a partir del mes següent de la compra, aplicant el mètode lineal sobre el cost d'adquisició. Els elements individuals incorporables a les plantes de valorització, s'amortitzen d'acord amb la vida útil específica de cadascun d'ells, que pot ser inferior a la vida prevista del conjunt de les plantes.

L'amortització econòmica de les instal·lacions complexes de la Planta de Valorització Energètica de Sant Adrià es calcula prenent una vida útil fins al 31 de desembre de 2014.

La concessió administrativa d'explotació rebuda de l'EMSHTR, vinculada a la Planta de Valorització Energètica de Sant Adrià i a la Planta de Selecció de Gavà s'amortitza en el període que resta de la concessió.

L'epígraf de Terrenys i construccions del Balanç de situació adjunt, incorpora els terrenys on estan situades les plantes de valorització i reciclatge, els terrenys que la Societat té al terme municipal de Montcada i Reixac, les construccions corresponents a la Planta de Selecció d'Envasos i voluminosos de Gavà i l'ampliació de les oficines a la Planta de Valorització i Reciclatge.

|                                  | Elements nous | Elements usats |
|----------------------------------|---------------|----------------|
| <b>a) Immobilitzat material:</b> |               |                |
| Construccions                    | 15 – 7,5      | 1 -            |
| Maquinària                       | 12 – 14       | 1 -            |
| Instal·lacions                   | 12            | 1 -            |
| Utilatge                         | 12            | 1 -            |
| Elements de transports           | 16            | 1 -            |
| Mobiliari i equips d'oficina     | 10            | 1 -            |
| Equips informàtics               | 25            | 1 -            |

Instal·lacions complexes:

•Planta Valorització Energètica de Sant Adrià:

|   |        |         |
|---|--------|---------|
| - Instal·lacions de rentat de gasos rebudes a títol gratuït a l'exercici 2001 (nota 12) | 1 -    | 17,6    |
| - Noves instal·lacions vinculades al procés d'optimització de la planta                 | 8,33   | 1 -     |
| - Resta d'instal·lacions  | 1 -    | 15,88   |
| - Plantes de selecció de Gavà   | 8 – 12 | 15 – 12 |

**b) Immobilitzat immaterial:**

Concessió Administrativa d'Explotació (Planta Valorització Energètica de

Sant Adrià i Planta de selecció de Gavà) 1 - 12,78

### 4.2-Immobilitzacions financeres i inversions financeres temporals

a) L'epígraf d'immobilitzacions financeres inclou:

- Participacions en empreses que es valoren a preu d'adquisició, excepte quan el seu valor raonable és inferior. En aquest cas, es constitueixen les oportunes correccions valoratives mitjançant provisions. El valor raonable es defineix com el valor teòric comptable de les participacions, corregit en l'import de les plusvàlues tàcites existents en el moment de l'adquisició i que subsisteixen en el de la valoració posterior.
- Dipòsits i fiances que figuren registrats per l'import desemborsat.

b) Les inversions financeres temporals estan formades per:

- Certificacions corresponents a encàrrecs a tercers per executar per compte de l'Ajuntament de Barcelona la construcció de Mini Punts Verds, projecte cofinançat per fons europeus.
- Beneficis meritats per la participació de TERSA en "CESPA-GTR UTE Llei 18/82" pendents de cobrament.

- Imposicions a termini amb venciments inferiors a un any, registrades pels seus imports nominals.

### 4.3-Existències

Es troben valorades al preu de la mitjana ponderada d'adquisició, cost de producció o valor de mercat, si aquest últim és menor.

Corresponen a recanvis amb període mitjà d'utilització inferior a un any.

### 4.4-Deutors i creditors

Els comptes a cobrar i a pagar es registren, en tots el casos, pel seu valor nominal, classificant a curt termini els de venciment inferior a dotze mesos. Els saldos deutors considerats de dubtós cobrament hi figuren corregits per la corresponent provisió per a insolvències.

### 4.5-Ingressos a distribuir en diversos exercicis

La Societat va rebre de l'Ajuntament de Barcelona en l'exercici 2001, la transmissió a títol gratuït de la titularitat de determinades instal·lacions. En aquest epígraf es recull el valor d'aportació de les esmentades instal·lacions, el qual va ésser registrat amb contrapartida a l'epígraf d'immobilitzat material.

Els ingressos a distribuir s'imputen al compte de pèrdues i guanys en la mesura que siguin amortitzats els respectius actius que hagin estat finançats o aportats.

### 4.6-Provisions per a riscos i despeses

La Societat constitueix provisions per a cobrir determinades contingències.

### 4.7-Impost sobre Societats

La despesa per Impost sobre Societats de l'exercici es calcula en funció del resultat econòmic abans d'impostos, augmentat o disminuït, segons escaigui, per les diferències permanents

amb el resultat fiscal, entenent aquest com la base imposable de l'esmentat impost, i minorat per les bonificacions i deduccions en la quota.

Un cop calculada la quota, atenent el que disposa l'article 34.2 del Real Decret Legislatiu 4/2004, de 5 de març, pel qual s'aprova el text refós de la Llei d'Impost sobre Societats, la Societat aplica la bonificació del 99% que aquesta normativa contempla sobre les activitats compreses a l'apartat 2 de l'article 25 de la Llei 7/1985 de Bases del règim local. Fins a l'exercici 2004 inclòs, la societat va considerar l'activitat de la venda d'electricitat com a bonificada (vegeu nota 15).

### 4.8-Ingressos i despeses

Els ingressos i despeses s'enregistren atenent el principi de meritació i el de correlació d'ingressos i despeses, independentment del moment en què són cobrats o pagats.

No obstant això, seguint el principi de prudència, la Societat únicament comptabilitza els beneficis realitzats a la data de tancament de l'exercici, mentre que els riscos i les pèrdues previsibles, fins i tot eventuals, es comptabilitzen tan aviat com són coneguts.

### 4.9-Medi ambient

Les despeses derivades de les actuacions empresarials que tenen per objecte la protecció i millora del medi ambient es comptabilitzen, si escau, com a despeses de l'exercici en què s'incorren. No obstant això, si suposen inversions com a conseqüència d'actuacions per minimitzar l'impacte o la protecció i millora del medi ambient, es comptabilitzen com a major valor de l'immobilitzat (vegeu nota 20.3).

## Nota 5: Immobilitzacions immaterials

Els moviments produïts durant l'exercici 2007 han estat els següents:

|                               | Saldo<br>1.1.07   | Addicions<br>Dotacions | Baixes | Saldo<br>31.12.07 |
|-------------------------------|-------------------|------------------------|--------|-------------------|
| <b>Cost activat</b>           |                   |                        |        |                   |
| Concessions administratives   | 1.033.688,51      | -                      | -      | 1.033.688,51      |
| Aplicacions informàtiques     | -                 | 6.710,00               | -      | 6.710,00          |
|                               | 1.033.688,51      | 6.710,00               | -      | 1.040.398,51      |
| <b>Amortització acumulada</b> |                   |                        |        |                   |
| Concessions administratives   | 272.937,64        | 28.736,52              | -      | 301.674,16        |
| Aplicacions informàtiques     | -                 | -                      | -      | -                 |
|                               | 272.937,64        | 28.736,52              | -      | 301.674,16        |
| <b>Valor net</b>              | <b>760.750,87</b> |                        |        | <b>738.724,35</b> |

## Nota 6: Immobilitzacions materials

**6.1-** Els moviments reflectits pels comptes que integren l'immobilitzat material es sintetitzen en el quadre resum que s'acompanya a continuació:

|  | Saldo<br>1.1.07      | Addicions<br>Dotacions | Trasapassos      | Baixes<br>1.1.07 | Saldo<br>31.12.07    |
|--|----------------------|------------------------|------------------|------------------|----------------------|
| <b>Cost Activat</b>                          |                      |                        |                  |                  |                      |
| Terrenys i construccions                     | 8.440.260,17         | 406.485,78             | 120.428,05       | -                | 8.967.174,00         |
| Instal·lacions tècniques i maquinària        | 68.468.948,95        | 788.442,77             | 2.021.857,50     | -                | 71.279.249,22        |
| Altres instal·lacions, utilatges i mobiliari | 580.733,42           | 13.748,00              | -                | -                | 594.481,42           |
| Altres immobilitzats                         | 1.178.798,10         | 11.635,09              | -                | (-) 895.987,54   | 294.445,65           |
| Immobilitzat en curs                         | 1.783.387,78         | 411.217,48             | (-) 2.142.285,55 | (-) 34.544,71    | 17.775,00            |
|  | 80.452.128,42        | 1.631.529,12           | -                | (-) 930.532,25   | 81.153.125,29        |
| <b>Amortització acumulada</b>                |                      |                        |                  |                  |                      |
| Terrenys i construccions                     | 2.834.266,34         | 371.891,40             | (-) 107.229,13   | -                | 3.098.928,61         |
| Instal·lacions tècniques i maquinària        | 26.630.886,85        | 5.749.895,47           | 102.053,30       | -                | 32.482.835,62        |
| Altres instal·lacions, utilatges i mobiliari | 346.737,14           | 20.540,50              | (-) 45.864,51    | -                | 321.413,13           |
| Altres immobilitzats                         | 489.198,96           | 90.840,76              | 51.040,34        | (-) 484.871,39   | 146.208,67           |
|  | 30.301.089,29        | 6.233.168,13           | -                | (-) 484.871,39   | 36.049.386,03        |
| <b>Valor net</b>                             | <b>50.151.039,13</b> |                        |                  |                  | <b>45.103.739,26</b> |

**6.2-** Les addicions de l'exercici inclouen principalment:

a) Finalització dels treballs de restitució, construcció i posta en marxa de la turbina de vapor KKK que va tenir un sinistre a l'exercici 2006.

La Societat durant l'exercici 2006 va rebre de la companyia d'assegurances un import de 675.000,00 euros en concepte de bestreta a compte de la indemnització per la turbina sinistrada, el qual va ésser enregistrat comptablement a l'exercici 2006 amb abonament a l'epígraf d'ingressos extraordinaris.

Amb data 6 d'agost de 2007 la Societat ha rebut de la companyia d'assegurances un import addicional d'1.908.639,65 euros corresponents als danys pendents d'indemnitzar, segons informe pericial, en concepte de danys materials i pèrdua de producció. Aquest import ha estat enregistrat comptablement amb abonament a l'epígraf d'ingressos extraordinaris (nota 19).

b) Fabricació, subministrament, muntatge i posta en marxa d'una instal·lació de transport de cendres a la Planta de Valorització Energètica de Sant Adrià.

c) Obres de pavimentació a la zona d'entrada i a la Planta de Voluminosos de Gavà.

d) Modificació dels tubs existents per canalització d'aigua d'alimentació de les calderes, per altres de major secció, a la Planta de Valorització Energètica de Sant Adrià.

**6.3-** Les baixes de l'exercici corresponen bàsicament a les següents:

a) Recanvis amb període d'utilització superior a un any pels motius indicats a la nota 8. Aquestes baixes han originat unes pèrdues comptables per import de 411.116,15 euros, les quals s'han registrat a l'epígraf de despeses extraordinàries (nota 19).

b) Baixes de l'immobilitzat en curs registrades comptablement amb càrrec a l'epígraf d'aprovisionaments.

**6.4-** L'import dels elements de l'immobilitzat material totalment amortitzats a 31.12.2007, és el següent:

|  |                     |
|--|---------------------|
| • Instal·lacions tècniques i maquinària        | 1.449.688,72        |
| • Altres instal·lacions, utillatge i mobiliari | 121.024,46          |
| • Altre immobilitzat                           | 62.397,39           |
|  | <b>1.633.110,57</b> |

**6.5-** És política de la Societat contractar totes les pòlisses d'assegurances que s'estimen necessàries per donar cobertura als possibles riscos que poguessin afectar els elements d'immobilitzat.

## Nota 7: Immobilitzacions financeres

**7.1-** El moviment dels comptes d'immobilitzacions financeres durant l'exercici 2007 ha estat el següent:

|                                       | Saldo<br>1.1.07     | Addicions<br>Dotacions | Traspassos    | Baixes<br>1.1.07      | Saldo<br>31.12.07    |
|---------------------------------------|---------------------|------------------------|---------------|-----------------------|----------------------|
| Participacions en empreses del grup   | 2.716.673,50        | -                      | -             | -                     | 2.716.673,50         |
| Participacions en empreses associades | 2.906.948,28        | -                      | 33.683,19     | -                     | 71.279.249,22        |
| Cartera de valors a llarg termini     | 33.683,19           | -                      | (-) 33.683,19 | -                     | 594.481,42           |
| Dipòsits i fiances constituïts        | 156.183,87          | 1.568,60               | -             | -                     | 294.445,65           |
| Provisions                            | (-) 769.082,59      | -                      | -             | (-) 821.564,17        | 17.775,00            |
|                                       | <b>5.044.406,25</b> | <b>1.568,60</b>        | -             | <b>(-) 821.564,17</b> | <b>81.153.125,29</b> |

**7.2-** La informació relativa a les participacions en empreses es detalla a continuació:

|   | Grau de<br>participació | Any inici | Valor Comptable<br>31.12.06<br>net de provisions |
|---|-------------------------|-----------|--|
| Selectives Metropolitanas (SEMESA)      | 100                     | 1992      | 84.141,69  |
| Soluciones Integrals (SIRESA)           | 100                     | 2000      | 60.200,00  |
| Carreras y Fontanals, S.L.              | 100                     | 2001      | 2.453.326,20                                     |
|   |                         |           | <b>2.597.667,89</b>                              |
| GTR-TERSA-GRC, UTE Llei 18/82           | 25                      | 1996      | 15.025,30  |
| Gestora de Runes de la Construcció, S.A | 14                      | 1997      | 135.184,98                                       |
| Ecoparc de Barcelona, S.A.              | 5,2                     | 1999      | -  |
| Ecoparc del Besòs, S.A.                 | 5                       | 2001      | 332.510,85                                       |
| Ecoparc del Mediterrani, S.A.           | 20                      | 2002      | -  |
| Districlima, S.A.                       | 20                      | 2002      | 943.836,00                                       |
| CESPA-GTR, UTE                          | 17,5                    | 2003      | 8.750,00   |
|   |                         |           | <b>1.468.990,32</b>                              |
| Recuperación de Energía, S.A.           | 8                       | 1989      | 33.683,19  |
|   |                         |           | <b>4.066.658,21</b>                              |





**7.3-** Les dades comptables de les empreses del grup i associades són les següents:

**SELECTIVES METROPOLITANES, S.A. (SEMESA)**

(Dades 31.12.2007)

|                 |  |
|-----------------|--|
| I Domicili      | Ctra. Camí Antic de Barcelona a València B-210 Km. 1 08850 Gavà (Barcelona). |
| I Activitat     | Prestació de serveis referits a la gestió de residus urbans                  |
| I Total actius: | 4.985.596,03 euros   |
| I Resultat      | (-) 99.478,68 euros  |
| I Fons propis   | 3.065.121,06 euros   |

**SOLUCIONS INTEGRALS PER ALS RESIDUS, S.A. (SIRESA)**

(Dades 31.12.2007)

|                |   |
|----------------|---|
| I Domicili     | Ctra. Camí Antic de Barcelona a València B- 210.Km 1 08850 Gavà (Barcelona ). |
| I Activitat    | Prestació de serveis referits a la gestió de residus urbans.                  |
| I Total actius | 7.528.497,30 euros  |
| I Resultat     | 786.341,07 euros  |
| I Fons propis: | 4.098.172,71 euros  |

**CARRERAS Y FONTANALS, S.L.**

(Dades 31.12.2007)

|                |                                     |
|----------------|-------------------------------------|
| I Domicili     | Carretera de Ribes, 619 (Barcelona) |
| I Total actius | 139.842,19 euros                    |
| I Resultat     | (-) 19.135,34 euros                 |
| I Fons propis  | 63.519,86 euros                     |

TERSA va adquirir, segons escriptura pública del 7 novembre de 2001, el 100% de les participacions de la societat Carreres y Fontanals, S.L. El principal actiu d'aquesta societat és un terreny situat a la Carretera de Ribes, 53-65 de Barcelona. El cost d'adquisició és inferior a la valoració del terreny d'aquesta societat, segons taxació d'experts independents de l'any 2007.

**GTR- TERSA- GRC, UTE LLEI 18/82**

(Dades 31.12.2006)

|                |  |
|----------------|--|
| I Domicili     | Avgda. Eduard Maristany, 44 (Sant Adrià de Besòs)  |
| I Activitat    | Execució del projecte de restauració de la Pedrera d'Argiles "Santa Teresa", així com de les obres i serveis complementaris de l'esmentada pedrera. L'execució d'aquest projecte va finalitzar durant l'exercici 2003. |
| I Total actius | 1.480.678,64 euros   |
| I Resultat     | 26.457,33 euros  |

I Fons propis després de distribució del resultat:  
276.465,57 euros

**GESTORA DE RUNES DE LA CONSTRUCCIÓ, S.A.**

(Dades 31.12.2006.)

|                 |  |
|-----------------|--|
| I Domicili      | Nàpols, 222-224 (Barcelona)  |
| I Activitat     | La realització del conjunt d'actuacions i activitats relacionades amb la gestió dels enderroc, runes i residus provinents del sector de la construcció, en l'àmbit territorial de competència de l'EMSHTR. |
| I Total actius: | 18.350.505,40 euros  |
| I Resultat:     | 2.140.362,06 euros   |
| I Fons propis:  | 10.011.847,90 euros  |

**ECOPARC DE BARCELONA, S.A.**

(Dades provisionals de 31.12.2007)

|                |   |
|----------------|---|
| I Domicili     | Zona Franca   |
| I Activitat    | Construcció, administració i explotació de l'Ecoparc número 1, situat a la Zona Franca. |
| I Total actius | 96.177.925,82 euros   |
| I Resultat     | (-)3.590.479,65 euros   |
| Fons propis    | (-)703.198,30 euros   |

**ECOPARC DEL BESÒS, S.A.**

(Dades provisionals de 31.12.2007)

|                |  |
|----------------|--|
| I Domicili:    | Rambla Catalunya, 93 (Barcelona)   |
| I Activitat:   | Gestió del servei públic consistent en la redacció del projecte, construcció, administració i explotació de les instal·lacions de l'Ecoparc núm. 2 situat al terme municipal de Montcada i Reixac. |
| I Total actius | 96.477.934,00 euros  |
| I Resultat     | (-)1.059.783,03 euros  |
| I Fons propis  | 5.790.063,74 euros   |

**ECOPARC DEL MEDITERRANI, S.A.**

(Dades provisionals 31.12.2007)

|                |   |
|----------------|---|
| I Domicili     | Eduard Marintany, 44 (Sant Adrià de Besòs).   |
| I Activitat    | Construcció i posterior explotació d'una planta de transferència i metanització de residus urbans procedents de l'àmbit territorial de l'EMSHTR (Ecoparc núm. 3). |
| I Total actius | 19.221.454,45 euros   |
| I Resultat     | (-)3.550.136,51 euros   |
| I Fons propis  | (-)297.314,58 euros   |

**DISTRICLIMA, S.A.**

(Dades provisionals 31.12.2007)

|                |   |
|----------------|---|
| I Domicili     | París, 43 bis (Barcelona)   |
| I Activitat    | Gestió de la distribució de calefacció, aigua calenta sanitària i refrigeració en l'àmbit d'actuació del Consorci del Besòs (Fòrum 2004). |
| I Total actius | 21.369.000,47 euros   |
| I Resultat:    | 160.640,00 euros  |
| Fons propis:   | 4.719.180,00 euros  |

**CESPA-GTR UTE LLEI 18/82**

(Dades 31.12.2007)

|  |   |
|--|---|
| I Domicili   | Pedrerres Sílvia CC 1413 Km 4,3 (El Papiol).  |
| I Activitat  | Execució del projecte de restauració amb terres i runes de la construcció de la Pedrera d'Argiles "Sílvia" situada al municipi del Papiol, així com de les obres i serveis complementaris necessaris. |
| I Total actius                                     | 6.203.149,34 euros  |
| I Resultat   | 3.780.564,86 euros  |
| I Fons propis després de distribució del resultat: | 50.000,00 euros   |

**RECUPERACIÓ D'ENERGIA, S.A.**

(Dades provisionals 31.12.2007)

|                 |   |
|-----------------|---|
| I Domicili      | Gran Via de les Corts Catalanes, núm. 184   |
| I Activitat     | Empresa d'enginyeria i consultoria que desenvolupa activitats en les àrees de medi ambient i energia. |
| I Total actius: | 1.635.645,23 euros  |
| I Resultat      | 174.507,71 euros  |
| I Fons propis:  | 1.218.548,42 euros  |

**7.4-**El moviment de la provisió per depreciació d'immobilitzacions financeres de l'exercici 2007 en empreses del grup i associades que ha suposat un càrrec net al compte de pèrdues i guanys per import de 821.564,17 euros, correspon a les següents participacions:

|                               |                     |
|-------------------------------|---------------------|
| Ecoparc de Barcelona, S.A.    | I 150.138,63        |
| Districlima, S.A.             | I (-) 32.128,00     |
| Ecoparc del Mediterrani, S.A. | I 650.564,39        |
| Ecoparc del Besòs, S.A.       | I 52.989,15         |
|                               | <b>I 821.564,17</b> |

## Nota 8: Existències

Durant l'exercici 2007 ha finalitzat l'estudi específic encarregat per la Societat a enginyers externs, el qual tenia l'objectiu d'analitzar els recanvis efectivament disponibles, la seva classificació segons els equips industrials de destí i la identificació d'obsolets.

Amb independència de les conclusions de l'esmentat estudi, la Societat ha decidit enregistrar amb efectes comptables a l'epígraf d'Existències únicament aquells recanvis que raonablement podran ésser utilitzats en l'activitat desenvolupada per la Societat, tot considerant el volum de recanvis que amb motiu dels canvis tècnics actuals i previstos en el Pla Director, han quedat sense utilitat o quedaran a curt termini. Per aquest motiu, ha causat baixa un import de 411.116,15 euros que estava registrat a l'epígraf d'Immobilitzacions materials (nota 6), amb càrrec a l'epígraf d'extraordinaris (nota 19), i un import de 255.799,47 euros d'existències amb càrrec a l'epígraf d'Aprovisionaments (nota 17.1).

## Nota 9: Deutors

L'epígraf de "Clients per vendes i prestacions de serveis" presenta el següent detall:

|                                     |                       |
|-------------------------------------|-----------------------|
| I EMSHTR (nota 18)                  | I 5.586.952,02        |
| I Endesa Distribucion, S.A.         | I 595.711,74          |
| I Districlima, S.A.                 | I 169.864,60          |
| I Ajuntament de Barcelona (nota 18) | I 1.467.641,50        |
| I Nexus Energia, S.A.               | I 1.494.224,35        |
| I Clients dubtós cobrament          |                       |
| I Totalment provisionats            | I 106.238,30          |
| I Altres                            | I 209.795,61          |
|                                     | <b>I 9.630.428,12</b> |

## Nota 10: Inversions financeres

Inclou principalment imposicions a termini formalitzades amb entitats de crèdit, mitjançant dipòsits d'estalvi. El tipus d'interès mitjà es situa en un 4%.

## Nota 11: Fons propis

**11.1-** Els moviments enregistrats l'exercici 2007 pels comptes de fons propis, es resumeixen tot seguit:

|                         | Saldo<br>1.1.07      | Aplicacions<br>Resultat 2006 | Resultat            | Saldo<br>31.12.07    |
|-------------------------|----------------------|------------------------------|---------------------|----------------------|
| <b>Capital subscrit</b> | 12.861.839,34        | -                            | -                   | 12.861.839,34        |
| Reserva legal           | 2.572.367,87         | -                            | -                   | 2.572.367,87         |
| Altres reserves         | 17.389.685,89        | 3.814.398,81                 | -                   | 21.204.084,70        |
| <b>Reserves</b>         | 19.962.053,76        | -                            | -                   | 23.776.452,57        |
| <b>Pèrdues i guanys</b> | 3.814.398,81         | (-) 3.814.398,81             | 2.007.778,11        | 2.007.778,11         |
|                         | <b>36.638.291,91</b> | -                            | <b>2.007.778,11</b> | <b>38.646.070,02</b> |

**11.2-** El capital social de la Societat està representat per 214.003 accions nominatives de 60,101210 euros cadascuna, totalment subscrites i desemborsades, amb limitacions a la seva transmissibilitat. Els seus únics accionistes són:

|  |                 |
|--|-----------------|
| BARCELONA DE SERVEIS MUNICIPALS, S.A.<br>(Societat de capital íntegrament de<br>l'AJUNTAMENT DE BARCELONA) | 58,64 %         |
| EMSHTR   | 41,36 %         |
|  | <b>100,00 %</b> |

**11.3-** L'article 214 del Text Refós de la Llei de Societats Anònimes estableix que les societats destinaran el 10% del benefici de l'exercici a la reserva legal fins que aquesta arribi, almenys, al 20% del capital social. Aquesta reserva, mentre no superi el límit indicat, només es podrà destinar a la compensació de pèrdues en el cas que no existeixin altres reserves disponibles suficients per a aquest fi, o a augmentar el capital social en la part que excedeixi el 10% del capital ja augmentat, i sols serà disponible per als accionistes en cas de liquidació de la Societat.

## Nota 12: Ingressos a distribuir en diversos exercicis

Inclou principalment imposicions a termini formalitzades amb entitats de crèdit, mitjançant dipòsits d'estalvi.

El tipus d'interès mitjà es situa en un 4%.

|  |                       |
|--|-----------------------|
| Saldo 1.1.2007                               | Recepció actius       |
| Incorporació a pèrdues i<br>guanys (nota 19) | 6.543.401,15          |
| <b>Saldo 31.12.2007</b>                      | <b>(-) 817.925,14</b> |
|  | <b>5.725.476,01</b>   |

**12.2-** El saldo d'aquest epígraf té el seu origen en l'acta de lliurament signada el 28 de desembre de 2001, en virtut de la qual TERSA va rebre a títol gratuït de l'Ajuntament de Barcelona les instal·lacions de tractament de gasos de la Planta de Valorització Energètica del Besòs, amb un valor d'aportació de 10.633.026,80 euros.

## Nota 13: Provisions per a riscos i despeses

Els moviments registrats l'exercici 2007 en aquest epígraf es resumeixen tot seguit:

|   |                     |
|---|---------------------|
| Saldo 1.1.2007  | 2.307.862,19        |
| Dotació amb càrrec a despeses<br>extraordinàries (nota 19)      | 73.941,77           |
| Aplicació amb abonament a<br>ingressos extraordinaris (nota 19) | (-) 290.126,12      |
| <b>Saldo 31.12.2007</b>   | <b>2.091.677,84</b> |

En els exercicis 2003 i 2005 la Societat va constituir una provisió per a la cobertura de les actes d'inspecció de l'Agència Tributària en concepte d'Impost Especial d'Electricitat i Impost sobre el Valor Afegit vinculat. Aquestes actes varen ésser recorregudes per la Societat.

Amb data 27 de setembre de 2007, el Tribunal Econòmic Administratiu Regional de Catalunya ha dictat sentència en la qual s'ha acordat desestimar el recurs presentat relatiu a l'Impost Especial d'Electricitat i estimar el recurs presentat relatiu a l'impost sobre el Valor Afegit, anul·lant d'aquesta manera la corresponent acta d'inspecció.

Per aquest motiu la Societat ha procedit a retrocedir a l'exercici 2007 la provisió constituïda relativa a l'Impost sobre el Valor Afegit per 290.126,12 euros i dotar un import de 73.941,77 euros, per cobrir els eventuais interessos de demora meritats a l'exercici 2007 en relació a l'acta en concepte d'Impost Especial d'Electricitat.

Davant la sentència desfavorable relativa a l'Impost Especial d'Electricitat, la Societat ha presentat recurs al Tribunal Econòmic Administratiu Central.

## Nota 14: Creditors a llarg i curt termini

### 14.1-Creditors a llarg termini inclou:

- Fiances i dipòsits rebuts a llarg termini.
- Préstec formalitzat amb data 21 de desembre de 2007 amb el BBVA per un import de 6.000.000 euros a un tipus d'interès de l'euríbor +0,25% i venciment el 21 de desembre de 2012.

**14.2-**A 31 de desembre de 2007, els avals atorgats per la societat (a empreses participades) per a la cobertura d'operacions de crèdit pugen a 5.455.055 euros. Els administradors de la societat no esperen que es meriti cap passiu addicional com a conseqüència d'aquests avals.

**14.3-**Al llarg de l'exercici 2007 la Societat ha pagat l'import en concepte de "Deute Retorn de la prima d'emissió" als dos accionistes de la companyia.

**14.4-**L'epígraf "Altres deutes", inclou saldos corresponents a proveïdors d'immobilitzat, amb el següent detall:

|                   |                     |
|-------------------|---------------------|
| Fredenhagen, S.A. | 1 546.476,00        |
| PASCH y Cia, S.A. | 1 29.310,46         |
|                   | <b>1 575.786,46</b> |

## Nota 15: Administracions públiques

**15.1-**La composició dels comptes d'Administracions públiques al 31 de desembre de 2007 és la següent:

|  | Deutors             | Creditors           |
|--|---------------------|---------------------|
| a) Impost sobre el Valor Afegit:                   |                     |                     |
| • Quota a compensar desembre de 2007               | 1 84.602,57         | 1 -                 |
| b) Impost sobre Societats                          |                     |                     |
| • Exercici 2006                                    | 1 206.538,47        | 1 -                 |
| • Exercici 2007                                    | 1 -                 | 1 19.204,64         |
| c) Impost sobre la Renda de les Persones Físiques: |                     |                     |
| • Retencions liquidació desembre de 2007           | 1 -                 | 1 74.395,72         |
| • Previsió endarreriments nòmina 2007              | 1 -                 | 1 18.318,32         |
| d) Organismes de la Seguretat Social:              |                     |                     |
| • Assegurances socials desembre 2007               | 1 -                 | 1 85.573,95         |
| • Previsió endarreriments nòmina 2007              |                     | 1 3.960,10          |
| e) Altres  | 1 120,43            | 1 -                 |
|  | <b>1 291.261,47</b> | <b>1 201.452,73</b> |

**15.2-**La conciliació del resultat comptable amb la base imposable de l'Impost sobre Societats és la següent:

|                                       |                       |
|---------------------------------------|-----------------------|
| Resultat comptable després d'impostos | 1 2.007.778,11        |
| <b>Diferències permanents:</b>        |                       |
| Impost sobre Societats                | 1 191.169,08          |
| Sancions                              | 1 2.221,89            |
| <b>Base imposable</b>                 | <b>1 2.201.169,08</b> |

La quota tributària s'ha calculat aplicant la bonificació del 99% sobre el resultat produït per l'explotació (exclusos bàsicament el resultat per venda d'electricitat, interessos financers, d'arrendaments i ingressos extraordinaris), d'acord amb el que disposa l'article 34.2 del Real Decret Legislatiu 4/2004, de 5 de març, pel qual s'aprova el text refós de la Llei d'Impost de Societats.

**15.3-**Segons les disposicions legals vigents les liquidacions d'impostos no es poden considerar definitives fins que no han estat inspeccionades per les autoritats fiscals o ha transcorregut el termini de prescripció de quatre anys.

La Societat té pendents d'inspecció tots els exercicis no prescrits pels tributs que li són d'aplicació. En opinió dels administradors de la Societat no s'espera que es meritin passius addicionals als provisionats a 31 de desembre de 2007.

## Nota 16: Garanties compromeses amb tercers i altres passius contingents

A 31 de desembre de 2007, la Societat té prestada garanties sobre operacions no financeres per import d'1.492.656,22 euros.

## Nota 17: Ingressos i despeses

### 17.1-Aprovisionaments

La composició d'aquest compte per centres de cost és la següent:

|  |                      |
|--|----------------------|
| Aprovisionaments plantes valorització      | 1.816.405,51         |
| Directes Planta Selecció d'Envasos         | 5.921.319,13         |
| Mediambientals                             | 3.872.633,20         |
| Muntatge plantes                           | 2.780.995,91         |
| Residus Ecoparc del Mediterrani            | 1.904.998,95         |
| Informació i control integral espai públic | 661.917,51           |
| Despeses Punts Verds                       | 1.355.141,18         |
| Voluminosos                                | 2.287.476,96         |
| Directes deixalleries                      | 5.017.382,64         |
| Variació d'existències (nota 8)            | 255.799,47           |
|  | <b>25.874.070,46</b> |

### 17.2-Despeses de personal

L'epígraf "despeses de personal" del deure del compte de pèrdues i guanys de l'exercici 2007 presenta la composició següent:

|  |                     |
|--|---------------------|
| Sous i salaris                         | 3.427.947,52        |
| Seguretat Social a càrrec de l'empresa | 712.678,52          |
| Aportacions a plans de pensions        | 144.505,68          |
| Altres despeses socials                | 14.844,88           |
|  | <b>4.299.976,60</b> |

La plantilla mitjana de la Societat durant l'exercici 2007 ha estat de 78 treballadors (13 dones i 65 homes).

### 17.3-Altres despeses d'explotació

Presenta el següent detall:

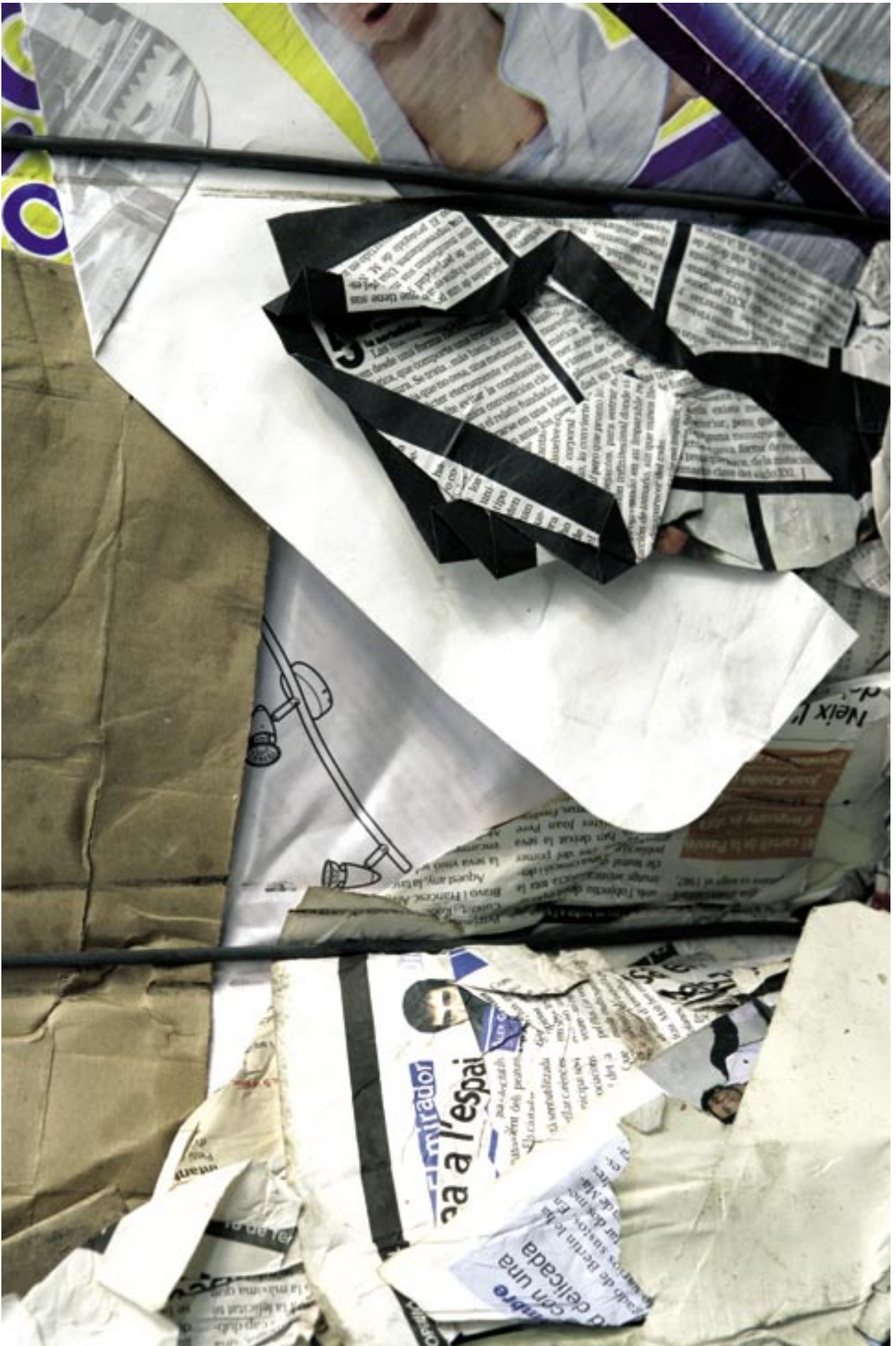
|                  |                     |
|------------------|---------------------|
| Transports       | 28.789,87           |
| Assegurances     | 381.328,99          |
| Subministraments | 53.978,29           |
| Altres serveis   | 458.370,17          |
| Tributs          | 80.438,06           |
| Altres           | 12.012,49           |
|                  | <b>1.014.917,87</b> |

### 17.4-Ingressos participacions en capital

Correspon bàsicament a la participació de TERSA en els resultats de l'exercici 2007 de "CESPA-GTR, UTE Lleï 18/82".

### 17.5-El total d'ingressos per prestacions de serveis i accessoris distribuït per tercers presenta el següent detall:

|                                      |                      |
|--------------------------------------|----------------------|
| EMSHTR (nota 18)                     | 22.471.969,21        |
| ENDESA DISTRIBUCIÓN ELÉCTRICA,SL     | 2.875.824,99         |
| NEXUS ENERGIA, S.A.                  | 2.325.838,69         |
| AJUNTAMENT DE BARCELONA (nota 18)    | 2.017.058,67         |
| OPERADOR DEL MERCADO DE ENERGIA, S.A | 3.104.787,16         |
| SEMESA (nota 18)                     | 1.804.015,26         |
| SIRESA (nota 18)                     | 1.350.021,37         |
| Altres                               | 992.174,91           |
|                                      | <b>36.941.690,26</b> |



## Nota 18: Operacions amb empreses del grup

Les operacions amb empreses del grup realitzades l'exercici 2007 són les següents:

### INGRESSOS

| Entitat   | Prestacions de serveis | Pendent de cobrament |
|---|------------------------|----------------------|
| CARRERAS Y FONTANALS, S.L.                        | -                      | 6.071,59             |
| SEMESA  | 1.804.015,26           | 989.372,86           |
| SIRESA  | 1.350.021,37           | 722.758,39           |
|   | <b>3.154.036,63</b>    | <b>1.788.202,84</b>  |
| <b>AJUNTAMENT DE BARCELONA (Serveis)</b>          | <b>2.017.058,67</b>    | <b>1.467.641,50</b>  |
| <b>AJUNTAMENT DE BARCELONA (Mini punts verds)</b> | <b>41.238,06</b>       | <b>16.917,26</b>     |
| <b>EMSHTR</b>                                     | <b>22.471.969,21</b>   | <b>5.586.952,02</b>  |

### DESPESES

| Entitat       | Aprovisionaments     | Pendent de cobrament |
|---------------|----------------------|----------------------|
| SIRESA        | 9.285.028,65         | 4.532.703,73         |
| SEMESA        | 5.053.168,12         | 2.131.717,56         |
|               | <b>14.338.196,77</b> | <b>6.664.421,29</b>  |
| <b>EMSHTR</b> | <b>-</b>             | <b>17.236,00</b>     |

A partir de l'exercici 2007 inclòs, la Societat ha pres la decisió de repercutir explícitament a les seves filials SEMESA i SIRESA una sèrie de despeses que en primera instància suporta per compte d'aquestes filials. Aquestes despeses són bàsicament en concepte d'assessorament legal, fiscal, mercantil, laboral, servei d'informàtica, servei d'administració i finances, despeses d'assegurances i arrendament de les oficines de Gavà propietat de TERSA. L'import repercutit durant l'exercici 2007 puja a 538.906,21 euros a SEMESA i d'1.312.463,34 euros a SIRESA.

No obstant, i a efectes comparatius, cal considerar que en exercicis anteriors aquestes filials facturaven a TERSA els costos que aquestes suportaven en la prestació dels diferents serveis, minorats en un percentatge que, en valor absolut, equivalia a una repercussió de costos d'estructura de manera implícita.



## Nota 19: Resultats extraordinaris

Els ingressos i despeses extraordinaris de l'exercici presenten el següent detall:

|   | I Despeses     | I Ingressos    |
|---|----------------|----------------|
| Ingressos a distribuir aplicats a resultats:  |                |                |
| - Recepció d'actius (nota 12)   | I -            | I 817.925,14   |
| Variació de les provisions de l'immobilitzat immaterial, material i de cartera de valors (nota 7) | I -            | I 821.564,17   |
| De l'immobilitzat material (nota 6)   | I 411.116,15   | I -            |
| Provisions per a riscos i despeses (nota 13)  | I 73.941,77    | I 290.126,12   |
| Indemnització companyia assegurança (nota 6)  | I -            | I 1.908.639,65 |
| Altres  | I 103.821,97   | I 13.141,62    |
|   | I 1.410.444,06 | I 3.029.832,53 |
| Resultat net positiu  | I 1.619.388,47 | I -            |
|   | I 3.029.832,53 | I 3.029.832,53 |

## Nota 20: Altra informació

**20.1-** Els membres del Consell d'Administració han meritat durant l'exercici un import conjunt de 9.304,59 euros en concepte de dietes d'assistència.

No existeixen bestretes, crèdits, o obligacions en matèria de pensions ni cap altre tipus de garanties assumides per la Societat, per compte dels membres del Consell d'Administració.

**20.2-** Els honoraris de l'auditoria són facturats a l'Ajuntament de Barcelona per a tot el grup econòmic municipal en virtut de l'expedient d'adjudicació del concurs d'auditoria, raó per la qual no s'expliciten en la present memòria.

**20.3-** Atès que tota l'activitat de l'empresa va encaminada a la millora del medi ambient, d'acord amb la Resolució de l'ICAC del 25 de març de 2002, complimentem el model M36 d'informació comptable amb tots els actius de l'immobilitzat de l'empresa, així com

tots els ingressos i despeses, deduïnt els ingressos per interessos financers, d'arrendament i extraordinaris.

No es preveuen contingències, indemnitzacions ni altres riscos de caràcter medio ambientals, en les quals pogués incórrer la Societat que siguin susceptibles de provisió. En aquest sentit, els eventuais riscos que poguessin derivar-se estan adequadament coberts amb la pòlissa d'assegurança de responsabilitat civil que la Societat té subscripta.

### 20.4-Conflictes d'interès d'administradors

Cap membre del Consell d'Administració de "Tractament i Selecció de Residus, S.A.", té situacions de participació en el capital, d'exercici de càrrecs o funcions en societats, o de realització per compte propi o aliè, del mateix, anàleg o complementari tipus d'activitat que constitueix l'objecte social de TERSA, situacions previstes en l'article 127 ter 4, del vigent text refós de la Llei de Societats Anònimes, exceptuant en les entitats tot seguit detallades:

| Persona                     | Empresa                                    | Càrrec                         | Activitat companyia          |
|-----------------------------|--|--------------------------------|------------------------------|
| D. Jordi Campillo Gámez     | Soluciones integrals dels residus, S.A.U.  | President                      | Gestió de residus            |
|                             | Selectives metropolitanas, S.A.U.          | President                      | Selecció de residus          |
| D. Francisco Narváez Pazos  | EMSHTR                                     | President                      | Aigües i residus             |
| D. Juan M. Parralejo        | Aragoneseselectives metropolitanas, S.A.U. | Vicepresident Consell selecció | Residus                      |
| D. Alfredo Morales González | Barcelona de serveis municipals, S.A.      | Director general               | Serveis municipals           |
|                             | Parc d'atraccions tibidabo, S.A.U.         | Conseller                      | Atraccions                   |
|                             | Cementiris de barcelona, S.A.              | Conseller                      | Cementiris                   |
|                             | Serveis funeraris de barcelona, S.A.       | Conseller                      | Serveis funeraris            |
|                             | GL Events - CCIB, S.L.                     | Conseller                      | Events                       |
|                             | Hotel miramar                              | Conseller                      | Hotel                        |
| D. Carlos Conill Vergés     | Ecoparc del mediterrani, S.A.              | Conseller                      | Tract. Int. Residus municip. |
|                             | Gestora runes de la construcció, S.A.      | Conseller                      | Gestora de runes             |
|                             | EMSHTR                                     | Gerent                         | Aigües i residus             |

## Nota 21: Quadre de finançament

| Aplicacions  | 2007                 | 2006                 | Orígens                               | 2007                 | 2006                 |
|--|----------------------|----------------------|---------------------------------------|----------------------|----------------------|
| <b>Adquisicions d'immobilitzat:</b>                            |                      |                      | Recursos procedents de les operacions | 8.502.798,30         | 10.461.303,08        |
| Immaterial i material  | 1.638.239,12         | 6.704.117,31         |                                       |                      |                      |
| Financer   | 1.568,60             | 538.390,38           | Deutes amb entitats de crèdit         | 6.000.000,00         | -                    |
| Fiances i dipòsits rebuts a llarg termini                      | 2.886,76             | -                    | Reducció d'imposicions a termini      |                      | 4.000.000,00         |
| Cancel·lació altres provisions                                 | -                    | 233.892,03           | Ingressos d'immobilitzacions          |                      | 675.000,00           |
| Retorn prima d'emissió   | -                    | 4.028.263,23         |                                       |                      |                      |
| Cancel·lació o traspàs a curt termini de Deute a llarg termini | -                    |                      |                                       |                      |                      |
|  | <b>1.642.694,48</b>  | <b>31.504.662,95</b> |                                       | <b>14.502.798,30</b> | <b>15.136.303,08</b> |
| Augment del capital circulant                                  | 12.860.103,82        | -                    | Disminució del capital circulant      | -                    | 16.368.359,87        |
|  | <b>14.502.798,30</b> | <b>31.504.662,95</b> |                                       | <b>14.502.798,30</b> | <b>31.504.662,95</b> |

**Variacions del capital circulant:**

|                                       | i 2007               |                      | i 2006               |                      |
|---------------------------------------|----------------------|----------------------|----------------------|----------------------|
|                                       | Augments             | Disminucions         | Augments             | Disminucions         |
| Existències                           | -                    | 263.280,71           | 236.083,89           | -                    |
| Deutors                               | 3.446.819,65         | -                    | 2.004.956,86         | -                    |
| Creditors                             | 26.059.587,23        | -                    | -                    | 29.240.493,87        |
| Inversions financeres temporals       | -                    | 16.180.591,80        | 10.212.815,69        | -                    |
| Tresoreria                            | -                    | 185.060,04           | 398.345,81           | -                    |
| Ajustaments per periodificació        | -                    | 17.370,51            | 19.931,75            | -                    |
|                                       | <b>29.506.406,88</b> | <b>16.646.303,06</b> | <b>12.872.134,00</b> | <b>29.240.493,87</b> |
| <b>Variació del capital circulant</b> | <b>12.860.103,82</b> | <b>-</b>             | <b>-</b>             | <b>16.368.359,87</b> |

**Conciliació del resultat de l'exercici amb els recursos generats:**

|  | i 2007                | i 2006                 |
|--|-----------------------|------------------------|
| Resultat de l'exercici segons compte de pèrdues i guanys | i 2.007.778,11        | i 3.814.398,81         |
| Més:   |                       |                        |
| Dotacions a les amortitzacions                           | i 6.261.904,65        | i 5.392.266,36         |
| Resultat de l'immobilitzat material                      | i 445.660,86          | i 1.401.084,45         |
| Dotació provisió per riscos i despeses                   | i 73.941,77           | i 112.737,93           |
| Dotació provisió immobilitzacions financeres             | i 821.564,17          | i 558.740,67           |
| Menys:   |                       |                        |
| Aplicació provisió per riscos i despeses                 | i (-) 290.126,12      | i -                    |
| Subvencions de capital traspassades a resultats          | i (-) 817.925,14      | i (-) 817.925,14       |
| <b>Recursos generats en les operacions</b>               | <b>i 8.502.798,30</b> | <b>i 10.461.303,08</b> |

**Evolució de la Societat**

Des del punt de vista econòmic, el fet més important de l'any ha estat la devolució als accionistes de la prima d'emissió, provinent de l'ampliació de capital acordada en la Junta General d'Accionistes de data 13 de novembre de 1996, per import de 24 milions d'euros, prèvia dotació de la reserva legal fins el 20% del capital social, tot això d'acord amb el que es va aprovar en la Junta General Extraordinària de 9 de juny de 2006.

Un altre fet destacable ha estat la fluctuació a la baixa dels preus de l'energia al mercat lliure, sobretot durant el primer semestre de l'any, obtenint-ne un preu mig anual per sota de les previsions. Això ha significat una disminució d'ingressos que s'ha pogut compensar

amb la posta en marxa del turboalternador auxiliar KKK a primers del mes de juny, la qual cosa ha permès millorar sensiblement el rendiment energètic de la Planta incrementant la mitjana diària de tones tractades a la vegada que la producció d'energia elèctrica.

Per últim, des del punt de vista econòmic, s'ha de destacar el manteniment per segon any, del preu de la tona de RSU tractada, això significa un esforç considerable per part de la companyia ja que representa un ajust en els ingressos per aquest concepte.

Pel que fa a la producció, a la Planta de Valorització Energètica de Sant Adrià de Besòs el fet més destacat de l'any 2007 ha estat en la finalització de la fase de proves de l'Ecoparc 3, que ha donat lloc al començament de l'explotació normal de l'esmentada instal·lació.

Això, ha comportat que la Planta de Valorització Energètica ha hagut de tractar la totalitat del seu rebuig en la proporció del 32% sobre el total. Aquesta proporció augmentarà els anys vinents en la mesura que l'Ecoparc 3 vagi aconseguint majors nivells de tractament de RSU.

Per adaptar la planta a aquesta nova situació s'ha dissenyat un Pla Director amb modificacions que permetran un funcionament òptim davant els esmentats canvis. Mentre aquestes modificacions no es portin a terme en la seva totalitat, per mantenir el grau de disponibilitat de la planta és necessari un esforç considerable en les feines de manteniment, ja que en els processos de combustió s'estan produint nous i desconeguts efectes sobretot en els forns i calderes. Això es tradueix en un increment proporcional en la despesa, que es reflecteix en els comptes anuals.

En l'últim trimestre de l'any s'ha presentat a la EMSHTR el "Projecte bàsic d'adequació de la Planta de Valorització Energètica al nou model de gestió de residus municipals a Catalunya", fruit de les millores a realitzar identificades en el Pla Director. Dins de les esmentades adequacions, i aprofitant la parada anual de manteniment efectuada en la segona quinzena d'agost, es van realitzar algunes intervencions preparatòries.

Quant a la gestió mediambiental, a més d'haver revalidat un any més la ISO 14.001, cal destacar dos fets importants: un és l'inici de la integració de l'esmentada ISO amb la OSHA 18.001 de prevenció de riscos laborals i amb la ISO 9.001 de gestió de qualitat, amb l'objectiu de la seva implantació durant l'any 2008. I un altre, l'aprofitament com substitutiu d'àrids, d'una quarta part de les terres produïdes com residu de la valorització energètica per a la seva utilització en la producció de ciment, aconseguint d'aquesta manera un millor aprofitament dels residus generats.

Pel que fa a la producció de la Placa Fotovoltaica del Fòrum, s'han aconseguit els 449.880 Kw/h, la qual cosa significa la màxima producció d'energia en la història de l'esmentada instal·lació.

Al llarg de l'any s'ha creat i afermat en el seu funcionament el Departament de Contractació i, seguint en la línia de millora de la comunicació tant externa com interna, s'ha actualitzat la pàgina web amb la inclusió de major informació, així com un apartat referent a la contractació d'obres, subministraments i serveis per garantir els principis de publicitat i concurrència d'acord amb el que estableix la Llei de Contractes de les Administracions Públiques. També s'ha posat en marxa, a través de la web, el portal de l'empleat.

Respecte la Planta de Selecció d'Envasos de Gavà, l'increment d'entrades en relació a l'any anterior ha estat d'un 22%. El seu tractament ha estat possible gràcies a la modernització dels equips de selecció i l'ampliació dels torns de treball.

A final d'any s'ha procedit a la integració de les activitats de

la Planta de Voluminosos amb les de la Planta de Selecció d'Envasos, i han quedat totes dues sota una mateixa direcció. Això comportarà millores en l'explotació i en el rendiment econòmic

Pel que fa a la logística dels productes recollits a les deixalleries, cal destacar l'impacte econòmic que ha suposat el tancament de l'abocador del Garraf, que ha obligat a procedir al tractament finalista del rebuig.

En l'últim trimestre de l'any s'ha finalitzat la instal·lació de quatre mòduls per a la recepció de fibrociment (amiant) en les deixalleries de Gavà, Vall d'Hebrón, Cerdanyola i Badalona, amb la finalitat de procedir a la seva posta en marxa en el 2008, i efectuar una prova pilot que permeti disposar de les instal·lacions precises per a la recepció de l'esmentat residu perillós en òptimes condicions de seguretat.

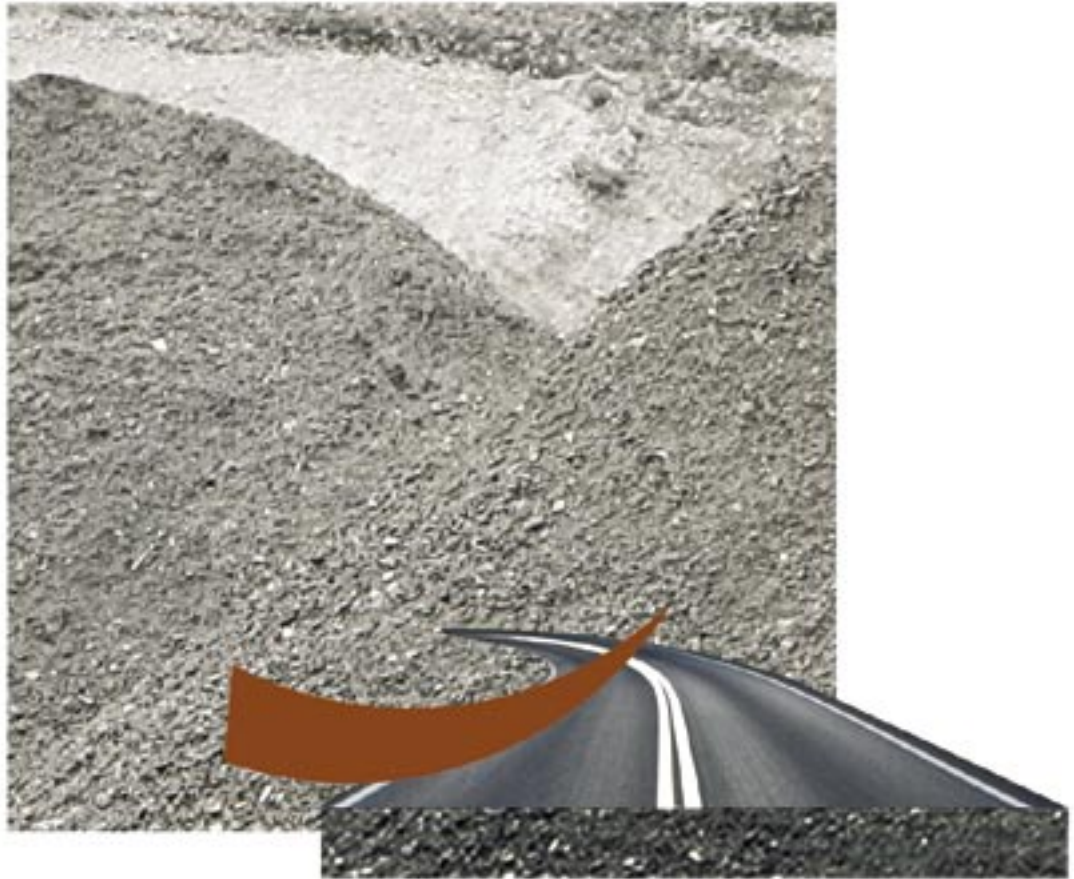
En relació als 10 Punts Verds de Barri de Barcelona, com a conseqüència d'haver incrementat les hores d'atenció al públic, així com degut a l'increment sostingut en la utilització de la targeta magnètica d'usuari per obtenir bonificacions en la TMTR, s'ha obtingut un augment espectacular del nombre d'usuaris, passant de 95.017 en el 2006 a 163.550 en el 2007. A aquesta activitat cal sumar els 36.856 usuaris dels 4 Punts Verds Mòbils així com l'educació ambiental que s'ha proporcionat a 18.071 nens i nenes mitjançant el Punt Verd Mòbil Escolar.

Quant als Serveis d'Inspecció i Control de la recollida selectiva comercial, al llarg de l'any s'han realitzat 8.384 inspeccions a establiments de Barcelona, i s'han enregistrat 150.283 incidències al carrer pels promotors cívics.

I com anys anteriors, s'ha gestionat l'Oficina de la TMTR, el seguiment de l'Acord Cívic, l'Oficina Tècnica de Residus i l'Oficina Neta d'Escoles de Barcelona.

No s'ha produït cap fet posterior significatiu des de la data de finalització de l'exercici 2007 fins a la data de formulació dels comptes anuals.

La Societat no té accions pròpies i durant l'exercici 2007 no ha desenvolupat cap projecte de I+D.



## Terres d'escòria

La combustió de RSU produeix terres que, un cop estabilitzades, s'utilitzaran com a materials substitutius dels àrids en diferents usos: subbase de carreteres i camins, rebles i rehabilitacions. També es poden emprar per a la fabricació de ciment.

Origen del residu: escòries de la incineració de RSU  
Lloc d'actuació: Planta de Valorització Energètica de Sant Adrià de Besòs  
Resultat del procés: rebles, asfaltatges, camins.



## Dades de producció

## Resum de dades de producció

|                                    | Gener  | Febrer | Març   | Abril  | Maig   | Juny   |
|------------------------------------|--------|--------|--------|--------|--------|--------|
| <b>INCINERACIÓ (Tn)</b>            |        |        |        |        |        |        |
| Previsió anual                     | 28.506 | 25.537 | 28.357 | 27.318 | 21.384 | 27.170 |
| RSU tractat                        | 29.014 | 29.243 | 30.158 | 28.065 | 23.655 | 32.410 |
| Total hores funcionament           | 2.145  | 2.016  | 2.107  | 2.035  | 1.695  | 2.160  |
| <b>ELECTRICITAT (MWh produïts)</b> |        |        |        |        |        |        |
| Previsió anual                     | 13.719 | 12.305 | 13.686 | 13.194 | 11.319 | 13.758 |
| Produïts                           | 13.234 | 13.985 | 13.256 | 12.489 | 11.277 | 15.045 |
| <b>ELECTRICITAT (MWh venuts)</b>   |        |        |        |        |        |        |
| Previsió anual                     | 11.659 | 10.445 | 11.626 | 11.200 | 9.259  | 11.765 |
| Venuts                             | 11.315 | 12.070 | 11.336 | 10.668 | 9.644  | 13.080 |
| <b>ESCÒRIES (Tn)</b>               |        |        |        |        |        |        |
| Escòries TERRES                    | 6.317  | 5.719  | 5.580  | 5.400  | 4.867  | 5.904  |
| FERRALLA                           | 563    | 357    | 613    | 685    | 543    | 687    |
| CENDRES                            | 1.103  | 1.167  | 1.154  | 1.054  | 903    | 1.092  |
| <b>VAPOR PRODUÏT</b>               |        |        |        |        |        |        |
| Previsió anual (Tn)                | 78.120 | 70.560 | 78.120 | 75.600 | 78.120 | 75.600 |
| Vapor produït (Tn)                 | 72.297 | 71.198 | 71.105 | 66.753 | 57.440 | 77.084 |
| Previsió anual (MW/Tn)             | 70.313 | 63.508 | 70.313 | 68.045 | 78.120 | 75.600 |
| Vapor produït (MW/Tn)              | 65.072 | 64.082 | 63.999 | 60.081 | 51.699 | 69.380 |
| % Compliment previsió              | 93     | 101    | 91     | 88     | 74     | 102    |
| <b>VAPOR VENUT</b>                 |        |        |        |        |        |        |
| Districlima (Tn)                   | 3.285  | 2.497  | 2.604  | 2.924  | 1.766  | 1.788  |
| Districlima (MW/Tn)                | 2.226  | 1.692  | 1.764  | 1.981  | 1.197  | 1.212  |

| Juliol | Agost* | Setembre | Octubre | Novembre | Desembre | TOTALS ACUM. |
|--------|--------|----------|---------|----------|----------|--------------|
| 28.061 | 11.867 | 26.947   | 27.838  | 20.299   | 27.690   | 300.974      |
| 31.423 | 14.308 | 23.900   | 32.110  | 20.298   | 33.088   | 327.672      |
| 2.232  | 1.044  | 1.903    | 2.104   | 1.483    | 2.178    | 23.101       |
| 14.687 | 6.837  | 14.467   | 14.910  | 11.412   | 14.908   | 155.202      |
| 15.355 | 6.977  | 11.529   | 15.388  | 11.660   | 16.454   | 156.649      |
| 12.627 | 5.340  | 12.503   | 12.917  | 9.419    | 12.848   | 131.608      |
| 13.328 | 6.041  | 9.926    | 13.262  | 9.941    | 14.184   | 134.795      |
| 6.103  | 3.673  | 4.063    | 6.200   | 4.060    | 5.911    | 63.798       |
| 747    | 410    | 487      | 770     | 474      | 724      | 7.061        |
| 1.160  | 618    | 660      | 1.160   | 853      | 1.230    | 12.153       |
| 78.120 | 78.120 | 75.600   | 8.470   | 75.600   | 78.120   | 850.150      |
| 77.709 | 35.244 | 56.176   | 73.694  | 54.219   | 78.940   | 791.858      |
| 78.120 | 78.120 | 75.600   | 8.470   | 68.045   | 70.313   | 804.565      |
| 69.943 | 31.721 | 50.562   | 66.329  | 48.801   | 71.051   | 712.720      |
| 99     | 45     | 74       | 870     | 72       | 101      | 93           |
| 1.362  | 813    | 2.358    | 5.325   | 5.310    | 4.588    | 34.619       |
| 923    | 551    | 1.598    | 3.608   | 3.598    | 3.109    | 23.459       |

\* Aturada durant el mes d'agost per la revisió anual de la PVE



## Producció Planta Selecció d'Envasos de Gavà (T)

|                        | Gener | Febrer | Març  | Abril | Maig  | Juny  |
|------------------------|-------|--------|-------|-------|-------|-------|
| <b>BROSSA NETA</b>     |       |        |       |       |       |       |
| Previsió 2007          | 2.167 | 1.970  | 2.167 | 1.990 | 2.167 | 2.069 |
| Total entrades         | 2.235 | 2.075  | 2.418 | 2.364 | 2.600 | 2.542 |
| Total tractades        | 2.133 | 2.067  | 2.195 | 1.929 | 2.261 | 2.277 |
| <b>SUBPRODUCTES</b>    |       |        |       |       |       |       |
| Precuperat plàstics    | 1.035 | 1.033  | 1.109 | 984   | 1.170 | 1.200 |
| % Recuperació          | 72,9% | 72,4%  | 73,3% | 73,0% | 73,8% | 74,0% |
| Recuperat resta        | 385   | 394    | 403   | 364   | 415   | 421   |
| % Recuperació          | 27,1% | 27,6%  | 26,7% | 27,0% | 26,2% | 26,0% |
| <b>TOTAL recuperat</b> |       |        |       |       |       |       |
|                        | 1.420 | 1.427  | 1.512 | 1.348 | 1.586 | 1.621 |

| Juliol | Agost | Setembre | Octubre | Novembre | Desembre | TOTAL  |
|--------|-------|----------|---------|----------|----------|--------|
| 1.830  | 1.830 | 1.970    | 2.167   | 2.069    | 1.773    | 24.169 |
| 2.548  | 2.108 | 2.431    | 2.827   | 2.554    | 2.499    | 29.201 |
| 2.521  | 2.086 | 2.041    | 2.515   | 2.448    | 2.499    | 26.972 |
| 1.311  | 1.056 | 1.065    | 1.263   | 1.246    | 1.247    | 13.718 |
| 74,1%  | 74,0% | 75,2%    | 64,7%   | 73,1%    | 70,8%    | 70,8%  |
| 459    | 371   | 351      | 689     | 459      | 514      | 5.226  |
| 25,9%  | 26,0% | 24,8%    | 35,3%   | 26,9%    | 29,2%    | 29,2%  |
| 1.770  | 1.427 | 1.416    | 1.952   | 1.705    | 1.761    | 18.944 |

## Dades de producció voluminosos i poda

|                               | Gener | Febrer | Març  | Abril | Maig  | Juny  |
|-------------------------------|-------|--------|-------|-------|-------|-------|
| <b>VOLUMINOSOS (T)</b>        |       |        |       |       |       |       |
| Residus entrats               | 3.098 | 2.930  | 3.830 | 3.205 | 3.778 | 3.336 |
| Sortida estella de fusta      | 2.585 | 2.470  | 2.983 | 2.306 | 3.110 | 3.520 |
| Sortida de ferralla           | 84    | 75     | 143   | 154   | 161   | 135   |
| Sortida de rebuig             | 664   | 629    | 558   | 322   | 351   | 221   |
| % Recuperació                 | 78,0% | 78,5%  | 85,4% | 89,9% | 90,7% | 93,4% |
| Estoc d'estella               | 106   | 11     | 157   | 579   | 736   | 197   |
| <b>ORIGEN VOLUMINOSOS (T)</b> |       |        |       |       |       |       |
| Àrea Metropolitana            | 1.569 | 1.734  | 1.689 | 1.434 | 1.762 | 1.672 |
| Barcelona                     | 1.529 | 1.196  | 2.142 | 1.771 | 2.016 | 1.664 |
| <b>ELECTRODOMÈSTICS RAEES</b> |       |        |       |       |       |       |
| Gàbies recollides             | 522   | 447    | 522   | 340   | 408   | 480   |
| Sortides Electrorecycling (T) | 194   | 160    | 190   | 108   | 149   | 174   |
| <b>PODA (T)</b>               |       |        |       |       |       |       |
| Entrades de poda              | 1.048 | 954    | 1.071 | 427   | 641   | 474   |
| Sortides per adob             | 353   | 297    | 877   | 929   | 902   | 752   |

| Juliol | Agost | Setembre | Octubre | Novembre | Desembre | Totals |
|--------|-------|----------|---------|----------|----------|--------|
| 3.517  | 2.728 | 3.138    | 3.260   | 2.837    | 2.233    | 37.889 |
| 3.417  | 2.088 | 3.374    | 3.200   | 2.582    | 1.712    | 33.348 |
| 109    | 121   | 132      | 105     | 104      | 95       | 1.416  |
| 214    | 130   | 147      | 170     | 150      | 82       | 3.637  |
| 93,9%  | 95,1% | 95,3%    | 94,8%   | 94,7%    | 96,3%    | 90,0%  |
| 340    | 703   | 214      | 18      | 45       | 730      |        |
| 1.791  | 1.371 | 1.702    | 1.651   | 1.303    | 1.102    | 18.779 |
| 1.726  | 1.357 | 1.436    | 1.610   | 1.535    | 1.131    | 19.111 |
| 432    | 418   | 456      | 499     | 528      | 360      | 5.412  |
| 153    | 168   | 169      | 181     | 191      | 130      | 1.965  |
| 555    | 433   | 425      | 594     | 871      | 766      | 8.260  |
| 566    | 158   | 407      | 617     | 497      | 313      | 6.667  |

## Deixalleries àrea metropolitana entrades usuaris

|                          | Gener           | Febrer          | Març            | Abril           | Maig            | Juny            |
|--------------------------|-----------------|-----------------|-----------------|-----------------|-----------------|-----------------|
| <b>POBLACIÓ</b>          |                 |                 |                 |                 |                 |                 |
| Badia del Vallès         | 1 241           | 1 209           | 1 309           | 1 248           | 1 297           | 1 301           |
| Badalona                 | 1 2.303         | 1 2.188         | 1 2.308         | 1 2.002         | 1 2.207         | 1 1.098         |
| Badalona II              | 1 1.357         | 1 1.345         | 1 1.272         | 1 1.187         | 1 1.466         | 1 1.339         |
| Barberà                  | 1 799           | 1 718           | 1 816           | 1 748           | 1 771           | 1 712           |
| Begues                   | 1 613           | 1 581           | 1 617           | 1 561           | 1 664           | 1 655           |
| Castellbisbal            | 1 907           | 1 780           | 1 902           | 1 797           | 1 1.005         | 1 948           |
| Castellbisbal Mini Deix. |                 |                 | 1 351           | 1 433           | 1 651           | 1 603           |
| Castelldefels            | 1 1.094         | 1 1.004         | 1 1.147         | 1 1.087         | 1 1.207         | 1 1.225         |
| Cerdanyola               | 1 936           | 1 886           | 1 1.042         | 1 741           | 1 924           | 1 959           |
| Cerdanyola Campus        | 1 83            | 1 107           | 1 85            | 1 68            | 1 121           | 1 128           |
| Cornellà                 | 1 654           | 1 564           | 1 618           | 1 524           | 1 687           | 1 658           |
| El Prat                  | 1 1.778         | 1 1.614         | 1 1.771         | 1 1.472         | 1 1.804         | 1 1.676         |
| Esplugues-Sant Joan      | 1 678           | 1 699           | 1 626           | 1 498           | 1 666           | 1 668           |
| Gavà                     | 1 248           | 1 225           | 1 286           | 1 288           | 1 291           | 1 337           |
| L'Hospitalet             | 1 1.251         | 1 1.290         | 1 1.422         | 1 1.238         | 1 1.576         | 1 1.385         |
| Mini Deix. Gramenet      | 1 136           | 1 152           | 1 159           | 1 106           | 1 174           | 1 116           |
| Molins                   | 1 1.102         | 1 973           | 1 1.093         | 1 1.021         | 1 1.203         | 1 1.140         |
| Montcada                 | 1 1.572         | 1 1.404         | 1 1.783         | 1 991           | 1 1.208         | 1 1.581         |
| Pallejà                  | 1 423           | 1 352           | 1 485           | 1 371           | 1 460           | 1 538           |
| Papiol                   | 1 277           | 1 296           | 1 270           | 1 337           | 1 406           | 1 398           |
| Ripollet                 | 1 691           | 1 698           | 1 731           | 1 737           | 1 732           | 1 668           |
| Sant Andreu de la Barca  | 1 322           | 1 398           | 1 440           | 1 416           | 1 447           | 1 399           |
| Sant Boi                 | 1 868           | 1 802           | 1 896           | 1 797           | 1 955           | 1 1.000         |
| Sant Climent             | 1 193           | 1 211           | 1 211           | 1 209           | 1 249           | 1 234           |
| Sant Cugat               | 1 347           | 1 296           | 1 342           | 1 369           | 1 470           | 1 457           |
| Sant Cugat II            | 1 1.178         | 1 1.132         | 1 1.593         | 1 1.521         | 1 1.612         | 1 1.497         |
| Sant Feliu               | 1 882           | 1 816           | 1 992           | 1 832           | 1 881           | 1 839           |
| Sant Just                | 1 379           | 1 384           | 1 468           | 1 352           | 1 349           | 1 349           |
| Sant Vicenç              | 1 718           | 1 715           | 1 873           | 1 733           | 1 860           | 1 854           |
| Sta. Coloma Cervelló     | 1 512           | 1 509           | 1 599           | 1 425           | 1 487           | 1 573           |
| Sta. Coloma de Gramenet  | 1 905           | 1 946           | 1 977           | 1 902           | 1 1.046         | 1 933           |
| Tiana - Montgat          | 1 653           | 1 658           | 1 696           | 1 549           | 1 705           | 1 835           |
| Torrelles                | 1 996           | 1 1.003         | 1 1.172         | 1 1.070         | 1 1.189         | 1 1.065         |
| Viladecans               | 1 1.190         | 1 1.135         | 1 1.134         | 1 1.118         | 1 1.220         | 1 1.140         |
| <b>TOTALS</b>            | <b>1 26.286</b> | <b>1 25.090</b> | <b>1 28.486</b> | <b>1 24.748</b> | <b>1 28.990</b> | <b>1 27.308</b> |

| Juliol        | Agost         | Setembre      | Octubre       | Novembre      | Desembre      | Totals         |
|---------------|---------------|---------------|---------------|---------------|---------------|----------------|
| 309           | 260           | 285           | 332           | 377           | 290           | 3.458          |
| 2.471         | 1.727         | 2.176         | 2.126         | 1.923         | 1.604         | 24.133         |
| 1.191         | 846           | 1.269         | 1.554         | 1.183         | 1.051         | 15.060         |
| 729           | 592           | 710           | 830           | 758           | 641           | 8.824          |
| 719           | 822           | 620           | 763           | 802           | 631           | 8.048          |
| 844           | 1.019         | 937           | 909           | 837           | 727           | 10.612         |
| 531           | 417           | 482           | 515           | 837           | 316           | 5.136          |
| 1.222         | 1.044         | 1.230         | 1.213         | 1.248         | 872           | 13.593         |
| 912           | 930           | 865           | 940           | 836           | 755           | 10.726         |
| 112           | 0             | 133           | 136           | 66            | 61            | 1.100          |
| 798           | 532           | 606           | 704           | 753           | 513           | 7.611          |
| 1.694         | 1.470         | 1.452         | 1.752         | 1.502         | 1.422         | 19.407         |
| 734           | 446           | 601           | 767           | 689           | 546           | 7.618          |
| 400           | 440           | 247           | 323           | 331           | 254           | 3.670          |
| 1.699         | 880           | 1.106         | 1.410         | 1.436         | 1.088         | 15.781         |
| 96            | 73            | 86            | 103           | 122           | 77            | 1.400          |
| 1.215         | 1.236         | 1.217         | 1.182         | 1.152         | 1.021         | 13.555         |
| 764           | 367           | 419           | 462           | 447           | 369           | 11.367         |
| 475           | 484           | 518           | 475           | 494           | 437           | 5.512          |
| 233           | 346           | 303           | 362           | 414           |               | 3.642          |
| 753           | 624           | 678           | 639           | 600           | 548           | 8.099          |
| 402           | 370           | 381           | 411           | 332           | 286           | 4.604          |
| 798           | 571           | 853           | 915           | 768           | 636           | 9.859          |
| 246           | 182           | 279           | 269           | 189           | 158           | 2.630          |
| 412           | 417           | 319           | 345           | 353           | 320           | 4.447          |
| 1.705         | 1.474         | 1.713         | 1.574         | 1.528         | 1.485         | 18.012         |
| 1.224         | 893           | 981           | 1.194         | 1.055         | 823           | 11.412         |
| 431           | 175           | 332           | 327           | 325           | 258           | 4.129          |
| 783           | 666           | 707           | 827           | 790           | 621           | 9.147          |
| 676           | 524           | 420           | 447           | 538           | 424           | 6.134          |
| 999           | 909           | 889           | 1.038         | 940           | 733           | 11.217         |
| 814           | 830           | 838           | 810           | 767           | 622           | 8.777          |
| 1.197         | 1.164         | 1.231         | 1.070         | 1.038         | 1.147         | 13.342         |
| 1.318         | 1.143         | 831           | 576           | 948           | 606           | 12.359         |
| <b>28.906</b> | <b>23.873</b> | <b>25.714</b> | <b>27.300</b> | <b>26.378</b> | <b>21.342</b> | <b>314.421</b> |

## Deixalleries àrea metropolitana tones gestionades

|                         | I Gener       | I Febrer      | I Març        | I Abril       | I Maig        | I Juny        |
|-------------------------|---------------|---------------|---------------|---------------|---------------|---------------|
| <b>POBLACIÓ</b>         |               |               |               |               |               |               |
| Badia del Vallès        | 167,0         | 147,9         | 182,4         | 162,1         | 164,4         | 164,6         |
| Badalona                | 1567,8        | 1522,5        | 1631,4        | 1455,5        | 1627,8        | 1417,9        |
| Badalona II             | 1386,4        | 1402,0        | 1506,4        | 1431,7        | 1469,2        | 1413,3        |
| Barberà                 | 1197,2        | 1174,3        | 1180,2        | 1188,5        | 1167,7        | 1180,3        |
| Begues                  | 1108,3        | 1120,1        | 1128,3        | 1194,5        | 1128,7        | 1108,2        |
| Castellbisbal           | 1173,9        | 1149,6        | 1169,7        | 1151,4        | 1178,0        | 1136,5        |
| Castelldefels           | 1201,4        | 1189,7        | 1220,4        | 1164,4        | 1220,3        | 1198,5        |
| Cerdanyola              | 1161,0        | 1171,5        | 1196,1        | 1117,0        | 1160,0        | 1156,1        |
| Cerdanyola Campus       | 17,4          | 17,6          | 114,8         | 15,0          | 110,5         | 115,0         |
| Cornellà                | 1138,4        | 111,9         | 1163,7        | 1113,5        | 1126,8        | 1130,9        |
| El Prat                 | 1394,6        | 1352,9        | 1348,1        | 1255,2        | 1324,2        | 1322,2        |
| Esplugues-Sant Joan     | 1307,3        | 1300,0        | 1339,3        | 1323,8        | 1317,7        | 1313,4        |
| Gavà                    | 1180,1        | 1149,9        | 1179,4        | 1184,4        | 1218,9        | 1213,1        |
| L'Hospitalet            | 1496,0        | 1466,6        | 1553,2        | 1504,1        | 1606,6        | 1593,3        |
| Mini Deix. Gramenet     | 10,9          | 10,3          | 10,3          | 10,8          | 11,2          | 10,9          |
| Molins                  | 1148,4        | 1107,7        | 1138,0        | 1102,0        | 1138,5        | 1128,1        |
| Montcada                | 1179,3        | 1175,8        | 1178,5        | 1142,9        | 1213,8        | 1173,2        |
| Pallejà                 | 188,7         | 172,9         | 186,2         | 175,1         | 185,6         | 174,9         |
| Papiol                  | 147,2         | 123,9         | 156,4         | 134,1         | 161,7         | 150,6         |
| Ripollet                | 1154,1        | 1146,8        | 1152,1        | 1154,0        | 1159,3        | 1121,5        |
| Sant Andreu de la Barca | 1105,3        | 1101,6        | 1105,8        | 1119,8        | 1125,5        | 1193,4        |
| Sant Boi                | 1262,1        | 1242,0        | 1218,5        | 1229,3        | 1270,0        | 1272,0        |
| Sant Climent            | 120,3         | 125,5         | 113,0         | 129,9         | 131,9         | 116,8         |
| Sant Cugat              | 131,3         | 136,4         | 149,0         | 128,9         | 155,7         | 158,4         |
| Sant Cugat II           | 166,6         | 157,8         | 179,8         | 166,3         | 1118,0        | 183,0         |
| Sant Feliu              | 1149,0        | 1172,9        | 1165,2        | 1173,9        | 1168,2        | 1157,5        |
| Sant Just               | 1231,9        | 1228,8        | 1215,8        | 1201,4        | 1220,9        | 1208,4        |
| Sant Vicenç             | 1177,5        | 1170,6        | 1200,1        | 1146,9        | 1220,9        | 1164,5        |
| Sta. Coloma Cervelló    | 162,1         | 164,9         | 167,6         | 154,7         | 172,0         | 169,0         |
| Sta. Coloma de Gramenet | 1402,6        | 1383,4        | 1443,0        | 1417,0        | 1464,1        | 1607,5        |
| Tiana - Montgat         | 1294,4        | 1247,2        | 1288,2        | 1234,3        | 1286,3        | 1265,2        |
| Torrelles               | 143,9         | 141,9         | 142,4         | 153,2         | 152,9         | 157,7         |
| Viladecans              | 1237,1        | 1227,5        | 1215,3        | 1208,5        | 1239,2        | 1230,5        |
| <b>TOTALS</b>           | <b>16.090</b> | <b>15.594</b> | <b>16.428</b> | <b>15.524</b> | <b>16.607</b> | <b>16.096</b> |

| I Juliol      | I Agost       | I Setembre    | I Octubre     | I Novembre    | I Desembre    | I Totals       |
|---------------|---------------|---------------|---------------|---------------|---------------|----------------|
| 164,8         | 180,6         | 147,7         | 180,3         | 182,3         | 149,3         | 193,3          |
| 1728,3        | 1494,3        | 1563,4        | 1565,6        | 1556,6        | 1443,5        | 16.574,5       |
| 1327,7        | 1257,2        | 1373,6        | 1379,9        | 1475,5        | 1376,1        | 14.799,0       |
| 1145,5        | 1149,8        | 1154,9        | 1184,3        | 1173,5        | 1142,8        | 12.038,8       |
| 190,2         | 1113,1        | 1121,7        | 1168,6        | 1167,5        | 1135,4        | 11.484,4       |
| 1162,7        | 1151,4        | 1135,9        | 1190,3        | 1177,1        | 1130,8        | 11.907,3       |
| 1202,0        | 1131,7        | 1175,1        | 1184,3        | 1191,6        | 1130,1        | 12.209,4       |
| 1178,4        | 1109,7        | 1143,9        | 1181,0        | 1146,6        | 1130,8        | 11.851,9       |
| 112,3         | 10,0          | 18,5          | 118,8         | 14,8          | 16,5          | 1111,2         |
| 1144,2        | 188,5         | 1101,0        | 1297,4        | 1333,0        | 1105,7        | 11.754,8       |
| 1334,6        | 1283,9        | 1284,3        | 1352,0        | 1311,2        | 1258,9        | 13.822,2       |
| 1339,2        | 1289,6        | 1241,5        | 1414,5        | 1347,9        | 1245,1        | 13.779,1       |
| 1179,2        | 1174,3        | 1211,1        | 1182,1        | 1181,8        | 1126,4        | 12.180,6       |
| 1686,8        | 1377,1        | 1479,4        | 1550,8        | 1585,7        | 1427,8        | 16.327,4       |
| 10,8          | 10,3          | 10,3          | 10,9          | 11,0          | 10,3          | 17,9           |
| 1146,7        | 1134,7        | 1129,2        | 1134,6        | 1140,9        | 1199,6        | 11.548,2       |
| 1214,9        | 1156,1        | 1180,9        | 1184,1        | 1220,3        | 1125,3        | 12.145,2       |
| 176,3         | 185,3         | 184,6         | 187,9         | 1108,1        | 1170,7        | 11996,3        |
| 145,2         | 131,8         | 140,4         | 144,0         | 143,9         | 1197,6        | 11576,8        |
| 1159,4        | 1133,9        | 1137,9        | 1125,5        | 1144,4        | 1166,3        | 11.655,0       |
| 1113,1        | 1103,5        | 1109,7        | 1133,0        | 1106,3        | 11197,4       | 11.414,5       |
| 1218,4        | 1164,7        | 1256,1        | 1284,3        | 1254,2        | 1136,9        | 12.708,4       |
| 129,1         | 12,5          | 118,2         | 118,9         | 10,0          | 123,0         | 1229,0         |
| 131,1         | 157,0         | 145,0         | 140,6         | 143,7         | 1136,9        | 11513,8        |
| 188,3         | 173,3         | 188,2         | 192,7         | 188,5         | 1172,7        | 11975,4        |
| 1187,6        | 1139,2        | 1174,5        | 1158,2        | 1151,5        | 1186,0        | 11.883,7       |
| 1181,9        | 1166,7        | 1167,3        | 1309,8        | 1168,5        | 11131,7       | 12.433,1       |
| 1175,9        | 1200,4        | 1150,1        | 1223,5        | 1201,2        | 1159,7        | 12.191,2       |
| 169,0         | 177,7         | 159,7         | 165,9         | 161,1         | 1144,2        | 11767,9        |
| 1417,8        | 1398,4        | 1381,5        | 1484,2        | 1405,5        | 1318,4        | 15.123,4       |
| 1280,2        | 1177,9        | 1256,1        | 1278,3        | 1298,4        | 1201,8        | 13.108,3       |
| 145,7         | 141,7         | 140,5         | 135,3         | 133,1         | 1137,1        | 11525,6        |
| 1263,3        | 1153,2        | 1212,0        | 1138,3        | 1224,8        | 1138,3        | 12.488,0       |
| <b>16.341</b> | <b>14.999</b> | <b>15.574</b> | <b>16.590</b> | <b>16.430</b> | <b>14.653</b> | <b>170.926</b> |



## Punts Verds de barri de Barcelona

|                          | I Gener       | I Febrer      | I Març        | I Abril       | I Maig        | I Juny        |
|--------------------------|---------------|---------------|---------------|---------------|---------------|---------------|
| <b>USUARIS</b>           |               |               |               |               |               |               |
| Andrade                  | 1.289         | 1.250         | 1.723         | 1.927         | 2.613         | 2.021         |
| Eixample                 | 3.132         | 2.952         | 3.218         | 2.660         | 3.149         | 2.896         |
| El Clot                  | 1.915         | 1.475         | 1.959         | 2.003         | 2.719         | 2.334         |
| Folch i Torres           | 333           | 312           | 378           | 293           | 431           | 426           |
| Fort Pienc               | 1.091         | 876           | 1.035         | 1.009         | 1.267         | 1.004         |
| Gal·la Placídia          | 1.717         | 1.450         | 1.451         | 1.497         | 2.124         | 1.656         |
| Horta-Guinardó           | 314           | 894           | 1.036         | 779           | 856           | 689           |
| Poble Sec                | 440           | 386           | 447           | 422           | 559           | 451           |
| Sant Andreu              | 2.155         | 1.849         | 2.116         | 1.941         | 2.525         | 2.180         |
| Tabuenca (col·laborador) | 750           | 679           | 906           | 786           | 961           | 746           |
| Vallvidrera              | 272           | 254           | 282           | 262           | 337           | 320           |
| <b>TOTALS</b>            | <b>13.408</b> | <b>12.377</b> | <b>14.551</b> | <b>13.579</b> | <b>17.541</b> | <b>14.723</b> |
| <b>TONES</b>             |               |               |               |               |               |               |
| Andrade                  | 7,3           | 6,6           | 9,1           | 9,4           | 12,9          | 10,1          |
| Eixample                 | 25,2          | 20,5          | 22,0          | 23,7          | 33,3          | 23,1          |
| El Clot                  | 11,1          | 8,2           | 11,5          | 10,4          | 14,4          | 10,0          |
| Folch i Torres           | 2,8           | 2,3           | 2,1           | 2,0           | 2,9           | 2,1           |
| Fort Pienc               | 4,8           | 4,8           | 5,4           | 5,2           | 10,0          | 5,4           |
| Gal·la Placídia          | 9,2           | 8,1           | 9,3           | 8,0           | 7,6           | 8,5           |
| Horta-Guinardó           | 5,1           | 4,5           | 3,8           | 4,2           | 5,2           | 4,1           |
| Poble Sec                | 4,5           | 3,6           | 3,5           | 2,6           | 3,4           | 2,6           |
| Sant Andreu              | 12,8          | 10,3          | 12,9          | 12,6          | 13,6          | 11,5          |
| Tabuenca (col·laborador) | 2,8           | 2,4           | 3,3           | 2,9           | 2,9           | 3,1           |
| Vallvidrera              | 4,1           | 3,9           | 3,3           | 2,7           | 3,1           | 4,3           |
| <b>TOTALS</b>            | <b>90</b>     | <b>75</b>     | <b>86</b>     | <b>84</b>     | <b>109</b>    | <b>85</b>     |

| I Juliol      | I Agost       | I Setembre    | I Octubre     | I Novembre    | I Desembre    | I Totals       |
|---------------|---------------|---------------|---------------|---------------|---------------|----------------|
| 1.895         | 1.598         | 1.758         | 2.396         | 2.459         | 1.873         | 22.802         |
| 3.666         | 2.791         | 2.834         | 2.771         | 2.702         | 1.899         | 34.670         |
| 2.217         | 1.773         | 2.105         | 2.648         | 2.600         | 2.204         | 25.952         |
| 366           | 418           | 490           | 526           | 402           | 443           | 4.8            |
| 1.374         | 804           | 464           | 1.243         | 1.101         | 919           | 12.187         |
| 1.604         | 1.140         | 1.439         | 1.549         | 1.536         | 1.576         | 18.739         |
| 669           | 755           | 850           | 1.023         | 847           | 873           | 9.585          |
| 336           | 393           | 488           | 525           | 714           | 605           | 5.766          |
| 2.206         | 1.984         | 1.636         | 2.307         | 2.379         | 2.185         | 25.463         |
| 634           | 445           | 666           | 949           | 819           | 618           | 8.959          |
| 325           | 265           | 310           | 343           | 333           | 213           | 3.516          |
| <b>15.292</b> | <b>12.366</b> | <b>13.040</b> | <b>16.280</b> | <b>15.892</b> | <b>13.408</b> | <b>172.457</b> |
| 11,4          | 10,2          | 10,5          | 12,7          | 12,5          | 10,4          | 122,9          |
| 27,0          | 24,2          | 24,4          | 30,7          | 29,1          | 26,2          | 309,3          |
| 13,1          | 9,1           | 10,4          | 14,4          | 12,5          | 10,6          | 135,6          |
| 2,7           | 2,7           | 2,8           | 3,3           | 1,8           | 2,4           | 29,8           |
| 7,5           | 6,6           | 4,9           | 9,2           | 8,3           | 5,4           | 77,4           |
| 8,0           | 8,6           | 6,2           | 10,6          | 13,7          | 11,8          | 109,5          |
| 4,7           | 4,6           | 5,1           | 5,0           | 4,7           | 4,0           | 54,8           |
| 2,8           | 2,7           | 3,0           | 3,3           | 4,3           | 3,3           | 39,7           |
| 12,3          | 11,4          | 9,9           | 15,2          | 12,2          | 11,2          | 146,0          |
| 2,8           | 2,0           | 3,1           | 3,8           | 3,2           | 2,6           | 34,9           |
| 3,1           | 4,3           | 2,3           | 4,0           | 3,8           | 1,9           | 40,7           |
| <b>95</b>     | <b>86</b>     | <b>83</b>     | <b>112</b>    | <b>106</b>    | <b>90</b>     | <b>1.100,6</b> |

## Punts Verds mòbils àrea metropolitana

### Mòbil zona 1

|                        | Usuaris       | Kg            |
|------------------------|---------------|---------------|
| Begues                 | 60            | 275           |
| Castellbisbal          | 47            | 395           |
| Castelldefels          | 558           | 3.425         |
| Cornellà de Llobregat  | 591           | 2.213         |
| Esplugues de Llobregat | 2.650         | 17.691        |
| Gavà                   | 2.557         | 10.181        |
| Montgat                | 890           | 5.079         |
| Sant Adrià de Besòs    | 375           | 2.056         |
| Sant Vicenç dels Horts | 193           | 1.628         |
| St. Just Desvern       | 211           | 1.253         |
| Sta. C. de Gramenet    | 3.146         | 13.767        |
| <b>TOTAL ZONA 1</b>    | <b>11.278</b> | <b>57.963</b> |

### Mòbil zona 2

|                           | Usuaris       | Kg            |
|---------------------------|---------------|---------------|
| Castelldefels             | 1.207         | 7.386         |
| Pallejà                   | 212           | 1.165         |
| Ripollet                  | 179           | 899           |
| Sant Adrià de Besòs       | 643           | 2.020         |
| Sant Andreu de la Barca   | 685           | 2.356         |
| Sant Boi de Llobregat     | 2.944         | 8.890         |
| Sant Climent de Llobregat | 608           | 4.272         |
| Sant Feliu de Llobregat   | 1.874         | 7.467         |
| Sant Joan Despí           | 1.563         | 7.749         |
| Torrelles de Llobregat    | 208           | 638           |
| <b>TOTAL ZONA 2</b>       | <b>10.123</b> | <b>42.842</b> |

### Mòbil zona 3

|                           | Usuaris      | Kg           |
|---------------------------|--------------|--------------|
| Badia del Vallès          | 282          | 1237         |
| Cornellà de Llobregat     | 576          | 2016         |
| El Papiol                 | 103          | 619          |
| Gavà                      | 1.783        | 9408         |
| Molins de Rei             | 711          | 3198         |
| Montcada i Reixac         | 376          | 1734         |
| Pallejà                   | 91           | 512          |
| Ripollet                  | 850          | 3277         |
| Sant Climent de Llobregat | 68           | 648          |
| Sta. Coloma de Cervelló   | 409          | 1615         |
| Tiana                     | 477          | 1965         |
| Viladecans                | 1.661        | 7574         |
| <b>TOTAL ZONA 3</b>       | <b>7.387</b> | <b>33803</b> |

## Punt Verds mòbils a Barcelona ciutat

### Mòbil 1

|                      | Usuaris       | Kg           |
|----------------------|---------------|--------------|
| Jardins Montserrat   | 1.760         | 5424         |
| Tajo/Fulton          | 844           | 885          |
| Plaça Trinitat       | 505           | 1392         |
| Jardins Arnalot      | 238           | 687          |
| Mercat Bon Pastor    | 240           | 1384         |
| P. Letamendi         | 938           | 3333         |
| P. S. Miquel         | 1.016         | 3305         |
| P. de la Farga       | 962           | 3375         |
| Mercat Hostafrancs   | 1.966         | 5990         |
| Rambla Prim/Moura    | 1.198         | 3765         |
| Diputació/Nàpols     | 878           | 3003         |
| <b>TOTAL mòbil 1</b> | <b>10.545</b> | <b>34543</b> |

### Mòbil 2

|                             | Usuaris     | Kg            |
|-----------------------------|-------------|---------------|
| Jardins Montserrat          | 438         | 1.438         |
| Provença                    | 460         | 1.696         |
| Turó Parc                   | 321         | 1.007         |
| Aigua Blava/Les Torres      | 264         | 829           |
| M. Clapés/Gran S. Andreu    | 649         | 1.806         |
| Paral·lel/Fabra             | 494         | 1.610         |
| Pg. St. Joan/Indústria      | 1044        | 2.821         |
| Rla.11 Setembre/Sta. Coloma | 469         | 1.480         |
| Tamarit/Urgell              | 1140        | 3.483         |
| Rambla Prim/Guipúscoa       | 670         | 2.445         |
| M. Poble Nou                | 1186        | 3.415         |
| Arc de Triomf               | 230         | 689           |
| <b>TOTAL mòbil 2</b>        | <b>7365</b> | <b>22.719</b> |

### Mòbil 3

|                                | Usuaris      | Kg           |
|--------------------------------|--------------|--------------|
| Jardins Montserrat             | 597          | 1479         |
| Numància/Viriat                | 614          | 1841         |
| Pl. Lesseps                    | 554          | 1743         |
| Rbla. Poble Nou/Sancho d'Avila | 662          | 2007         |
| P. Virrei Amat                 | 1081         | 3178         |
| P. Sara Bernhardt              | 386          | 1011         |
| Mercat Les Corts               | 1400         | 4908         |
| P. Font Castellana             | 558          | 1737         |
| Jardins Ferran Casablanças     | 494          | 1401         |
| Badal/Quetzal                  | 755          | 2218         |
| Treball/Menorca                | 830          | 2568         |
| Rio de Janeiro/Pintor Alsamora | 355          | 1235         |
| <b>TOTAL mòbil 3</b>           | <b>8.286</b> | <b>25326</b> |

### Mòbil 4

|                                | Usuaris      | Kg           |
|--------------------------------|--------------|--------------|
| Jardins Montserrat             | 597          | 1479         |
| Numància/Viriat                | 614          | 1841         |
| Pl. Lesseps                    | 554          | 1743         |
| Rbla. Poble Nou/Sancho d'Avila | 662          | 2007         |
| P. Virrei Amat                 | 1081         | 3178         |
| P. Sara Bernhardt              | 386          | 1011         |
| Mercat Les Corts               | 1400         | 4908         |
| P. Font Castellana             | 558          | 1737         |
| Jardins Ferran Casablanças     | 494          | 1401         |
| Badal/Quetzal                  | 755          | 2218         |
| Treball/Menorca                | 830          | 2568         |
| Río de Janeiro/Pintor Alsamora | 355          | 1235         |
| <b>TOTAL mòbil 3</b>           | <b>8.286</b> | <b>25326</b> |

## Punt Verd mòbil escolar a Barcelona

|                                | 1 Gener | 1 Febrer | 1 Març *    | 1 Abril      | 1 Maig        | 1 Juny      |
|--------------------------------|---------|----------|-------------|--------------|---------------|-------------|
| <b>ACTUACIONS</b>              |         |          |             |              |               |             |
| Col·legi Privat                |         |          | 11          | 12           | 19            | 16          |
| Col·legi Educ. Primària        |         |          | 11          | 13           | 111           | 14          |
| Escoles Bressol                |         |          | 12          | 11           | 12            | 12          |
| Escoles Educació Especial      |         |          | 11          | 10           | 12            | 10          |
| Escola Infantil                |         |          | 10          | 10           | 11            | 10          |
| Institut Educ. Secundària      |         |          | 11          | 11           | 16            | 13          |
| Altres actuacions              |         |          | 10          | 10           | 10            | 10          |
| Usuaris                        |         |          | 1872        | 11.251       | 15.370        | 13.869      |
| kg. Envasos i embalatges       |         |          | 127         | 188          | 1332          | 180         |
| kg. Inerts i recuperables      |         |          | 1295        | 1963         | 13.175        | 1391        |
| kg. Residus especials          |         |          | 1119        | 1789         | 1394          | 1125        |
| <b>Kg. Totals recollits</b>    |         |          | <b>1441</b> | <b>1.840</b> | <b>13.901</b> | <b>1596</b> |
| (*) Inici actuacions març 2007 |         |          |             |              |               |             |

| Juliol | Agost<br>Vacances | Setembre<br>Vacances | Octubre | Novembre | Desembre | Totals |
|--------|-------------------|----------------------|---------|----------|----------|--------|
|        |                   | 10                   | 11      | 13       | 13       | 125    |
|        |                   | 12                   | 16      | 14       | 13       | 134    |
|        |                   | 10                   | 10      | 10       | 10       | 17     |
|        |                   | 10                   | 10      | 11       | 10       | 14     |
|        |                   | 10                   | 10      | 11       | 10       | 12     |
|        |                   | 10                   | 12      | 12       | 10       | 115    |
|        |                   | 13                   | 11      | 10       | 10       | 14     |
| 10     | 10                | 1940                 | 1.713   | 2.066    | 1.990    | 18.071 |
|        |                   | 19                   | 181     | 165      | 133      | 1925   |
|        |                   | 139                  | 1.256   | 1.407    | 324      | 7.950  |
|        |                   | 44                   | 220     | 301      | 70       | 2.062  |
| 10     | 10                | 202                  | 1.657   | 1773     | 527      | 10937  |

## Ecogestió Urbana

### COMUNICACIÓ I FORMACIÓ

|                       |     |
|-----------------------|-----|
| Xerrades informatives | 65  |
| Visites informatives  | 103 |
| Reunions treball      | 43  |

### PROMOCIÓ CIVISME \*

|                        |         |
|------------------------|---------|
| Incidències detectades | 158.965 |
| Campanyes promoció     | 11      |
| Visites reforç         | 6.225   |

### PLA ESCOLES

|                                      |     |
|--------------------------------------|-----|
| Consultes Punt Verd Mòbil Escolar    | 249 |
| Sol·licituds Punt Verd Mòbil Escolar | 126 |

### OFICINA TÈCNICA RESIDUS

|                     |        |
|---------------------|--------|
| Trucades rebudes    | 14.368 |
| Visites realitzades | 7.520  |
| OFICINA TMTR(**)    |        |
| Trucades rebudes    | 3.488  |
| Visites realitzades | 136    |

### DISTRIBUCIÓ D'INCOMPLIMENTS

|                                  |      |
|----------------------------------|------|
| No separar matèria orgànica      | 1458 |
| No separar altres fraccions      | 173  |
| Utilitzar recollida domiciliària | 619  |
| No disposar de bujols suficients | 369  |
| No treure els bujols             | 9    |

### CONTROL

|                       |     |
|-----------------------|-----|
| Controls sol·licitats | 130 |
| Controls tancats      | 108 |

### INSPECCIÓ

|                           |       |
|---------------------------|-------|
| Inspeccions sol·licitades | 8.384 |
| Inspeccions tancades      | 8.384 |

### ACUMULATS INSPECCIÓ

|               |     |
|---------------|-----|
| Sol·licitades | 699 |
| Tancades      | 699 |

### GRAU D'INCOMPLIMENT INSPECCIÓ

|                           |       |
|---------------------------|-------|
| Proposta segona inspecció | 1.682 |
| Proposta sanció           | 439   |
| Sense proposta            | 6.263 |

|                                   |     |
|-----------------------------------|-----|
| No permetre inspecció             | 27  |
| No guardar els bujols             | 117 |
| No respectar horaris de recollida | 30  |
| Abandonament d'escombraries       | 54  |
| Altres incompliments              | 19  |

[\*] Finalitzat a 30 de juny de 2007

[\*\*]Taxa Metropolitana Tractament de Residus





**Disseny**

Cano and Ayesta Marketing y Publicidad

**Impressió**

Impremta: PUK

Paper Reciclat Metaphor, interior de 100 g cobertes de 310 g

**Juliol 2008**

Empreses col·laboradores:



**GDS** - Correduria de Seguros, S.L.  
Vinculada a "la Caixa" - Grupo Asegurador



Av. Eduard Maristany, 44  
08930 Sant Adrià de Besòs  
Tel. 93 462 78 70  
[www.teresa.cat](http://www.teresa.cat)  
[www.semesa.cat](http://www.semesa.cat)  
[www.siresa.cat](http://www.siresa.cat)  
[www.deixalleries.com](http://www.deixalleries.com)