



# Memòria Econòmica de **Tabasa** 2009



Generalitat de Catalunya  
**Departament de Política Territorial  
i Obres Públiques**



**Tabasa**  
Infraestructures i  
Serveis de Mobilitat, SA



- 1** **Informació de caràcter general**
- 2** **Accionistes**
- 3** **Consell d'Administració**
- 4** **Informe d'Auditoria**
- 5** **Informe Delegat del Govern**
- 6** **Comptes Anuals**
- 7** **Informe de Gestió 2009**



# 1

## Informació de caràcter general

### Denominació de la societat:

Tabasa Infraestructures i Serveis de Mobilitat, S.A.

### Domicili social:

Carretera de Vallvidrera a Sant Cugat, BV-1462, Km 5,3.  
(front Baixador de Vallvidrera dels FGC)  
08017 Barcelona  
Telèfon: 93 205 79 09 - Fax 93 205 78 59

### Número d'identificació Fiscal

A-08-22.1350

### Constitució:

La societat es constituí el 15 de juliol de 1967, davant el Notari de Barcelona, Sr. Tomàs Caminal i Casanovas i amb el nom de "Túneles y Autopistas de Barcelona, S.A.". El 14 de setembre de 1987 canvià el seu nom per "Túnel i Accessos de Barcelona, SAC". El 15 de juliol de 2009 la seva denominació passa a ser "Tabasa Infraestructures i Serveis de Mobilitat, S.A.".

La societat està inscrita en el Registre Mercantil de Barcelona Volum 35.135, foli 183, full b 66.134, inscripció 122a.

### Encàrrecs de gestió:

Segons el decret 305/1987 de 19 d'octubre, del Departament de Política Territorial i Obres Públiques, publicat al DOGC el 30 d'octubre de 1987, la societat té l'autorització per gestionar, per encàrrec de l'Administració de la Generalitat, el servei consistent en la construcció, la conservació i l'explotació dels túnels de Vallvidrera i els seus accessos, per un termini de 50 anys que finalitza el 29 d'octubre de l'any 2037.

El decret 70/2008, d'1 d'abril, encarrega a Tabasa la construcció del túnel de maniobra a l'estació de Catalunya de Ferrocarrils de la Generalitat, la conservació i explotació d'aparcaments d'enllaç a diverses estacions de la línia del Vallès de Ferrocarrils de la Generalitat de Catalunya, la construcció de la nova estació de FGC-Volpelleres a Sant Cugat del Vallès, i la gestió de les activitats i serveis d'interès general consistents en la construcció, conservació i explotació dels carrils reservats per a vehicles de transport públic i per a vehicles privats d'alta ocupació (bus-VAO) a la carretera C-58. Aquest decret amplia l'encàrrec de gestió de Tabasa fins l'any 2064.

El decret 103/2009, de 30 de juny, amplia l'encàrrec a la construcció, conservació i explotació de l'Eix Vic-Olot (C-37), la construcció, conservació i explotació del desdoblament de la B-500 entre el Vallès Oriental i el Maresme, i la construcció, conservació i explotació d'àrees i estacions de servei en les actuals i futures vies segregades de titularitat de la Generalitat.

### Objecte social:

Article 2. 1. La Societat tindrà per objecte la gestió del servei de construcció, conservació i explotació, per si o per tercers, del Túnel de Vallvidrera i els seus accessos, de conformitat amb l'autorització concedida per la Generalitat de Catalunya, així com les activitats que siguin complementàries o derivades de les anteriors i directament relacionades amb el seu objecte.

2. La Societat tindrà així mateix per objecte les següents activitats i serveis d'interès públic:

- a) Promoure, projectar, realitzar estudis, construir, conservar, explotar i/o controlar tot tipus d'infraestructures, instal·lacions i serveis per a la mobilitat així com promoure, desenvolupar, explotar i/o gestionar diferents sistemes de mobilitat.
- b) Promoure, projectar, realitzar estudis, desenvolupar, explotar, controlar i/o gestionar sistemes de gestió de la mobilitat sostenible i llur aplicació, així com tots els elements associats a la correcció dels impactes de la mobilitat sobre l'entorn ambiental.

### Durada:

La societat té una durada indefinida, ajustada al compliment de l'objecte social.

## 2 Accionistes

En data 31 de desembre de 2009, el capital social subscrit és de tres-cents cinquanta milions quaranta mil cent vint euros (350.040.120 euros) representat per cinquanta vuit milions tres-cents quaranta mil vint accions (58.340.020) nominatives, de sis euros de valor nominal cadascuna d'elles, numerades correlativament del número 1 al 58.340.020, ambdós inclosos. Les accions números 1 al 21.600.000, ambdós inclosos, estan íntegrament subscrites i desemborsades en la seva totalitat, i les accions números 21.600.001 al 58.340.020, ambdós inclosos, estan íntegrament subscrites i desemborsades en un 25,15% del seu valor nominal. Els dividendes passius podran ser exigits en efectiu metal·lic per l'Organ d'Administració en un termini màxim de sis anys.

D'acord amb el plec de prescripcions a les quals s'han d'ajustar les actuacions encarregades a Tabasa aprovat pel Decret 70/2008, d'1 d'abril, el capital social de Tabasa no podrà ser inferior al deu per cent de la inversió total.

Els accionistes de la societat son els següents;

Generalitat de Catalunya  
Gestió d'Infraestructures, SAU  
Consell Comarcal del Barcelonès  
Barcelona de Serveis Municipals, S.A.  
Diputació de Barcelona  
Ajuntament de Sant Cugat del Vallès



# 3

## Consell d'Administració

Els comptes anuals i l'informe de gestió de la companyia mercantil Tabasa Infraestructures i Serveis de Mobilitat, S.A., corresponents a l'exercici econòmic de 2009, que han estat formulats pel Consell d'Administració en la reunió celebrada a Barcelona, el 18 de març de 2010.

---

Sr. Josep Mir i Bagó  
President

---

Il·lm. Sr. Lluís Recoder i Miralles  
Vocal

---

Sra. Maria Antonia Monés i Farré  
Vocal

---

Sr. Albert Serratosa i Palet  
Vocal

---

Sra. Carmina Llumà i Ras  
Vocal

---

Sr. Manuel Jesús Pujana i Fernández  
Vocal

---

Il·lm. Sr. Manuel Bustos i Garrido  
Vocal

---

Sr. Angel López i Rodríguez  
Vocal

---

Sr. Joan Josep Armet i Coma  
Vocal

---

Sr. Jaume Oliveras i Maristany  
Vocal

---

Essent el Director General  
el Sr. Albert Vilalta i Cambra.

Segons el que disposa l'article 65 del Decret 68/2004, de 20 de gener, d'estructuració i de reestructuració de diversos Departaments de l'Administració de la Generalitat, la Secretaria per a la Mobilitat del Departament de Política Territorial i Obres Públiques té, entre d'altres competències, exercir les funcions que la normativa vigent atribueix a la Delegació del govern a les Societats Concessionàries d'Autopistes.

Per Decret 347/2003, de 29 de desembre, el senyor Manel Nadal i Farreras va ser nomenat secretari per a la Mobilitat.



## 4 Informe d'Auditoria

Als accionistes de  
TABASA, INFRAESTRUCTURES I SERVEIS DE MOBILITAT, SA

- 1 - Hem auditat els comptes anuals de la Societat TABASA, INFRAESTRUCTURES I SERVEIS DE MOBILITAT, SA que comprenen el balanç de situació a 31 de desembre de 2009, el compte de pèrdues i guanys, l'estat de canvis en el patrimoni net, l'estat de fluxos d'efectiu i la memòria corresponents a l'exercici anual acabat en l'esmentada data, la formulació dels quals és responsabilitat dels Administradors de la Societat. La nostra responsabilitat és expressar una opinió sobre els esmentats comptes anuals en el seu conjunt, fonamentada en el treball realitzat d'acord amb les normes d'auditoria generalment acceptades, que requereixen l'examen, mitjançant la realització de proves selectives, de l'evidència justificativa dels comptes anuals i l'avaluació de la seva presentació, dels principis comptables aplicats i de les estimacions realitzades.
  
- 2 - D'acord amb la legislació mercantil, els Administradors de la Societat presenten, a efectes comparatius, amb cadascuna de les partides del balanç de situació, del compte de pèrdues i guanys, de l'estat de canvis en el patrimoni net, de l'estat de fluxos d'efectiu i de la memòria dels comptes anuals, a més de les xifres de l'exercici 2009, les corresponents a l'exercici anterior. La nostra opinió es refereix exclusivament als comptes anuals de l'exercici 2009. Amb data 25 de març de 2009 varem emetre el nostre informe d'auditoria relatiu als comptes anuals de l'exercici 2008 en el que expressàrem una opinió favorable.
  
- 3 - Segons la nostra opinió, els comptes anuals de l'exercici 2009 adjunts expressen, en tots els aspectes significatius, la imatge fidel del patrimoni i de la situació financera de la Societat TABASA, INFRAESTRUCTURES I SERVEIS DE MOBILITAT, SA a 31 de desembre de 2009 i dels resultats de les seves operacions, dels canvis en el patrimoni net i dels seus fluxos d'efectiu corresponents a l'exercici anual finalitzat en l'esmentada data i contenen la informació necessària i suficient per a la seva interpretació i comprensió adequada, de conformitat amb principis i normes comptables generalment acceptats en la normativa espanyola que resulta d'aplicació i que guarden uniformitat amb els aplicats en l'exercici anterior.
  
- 4 - L'informe de gestió adjunt de l'exercici 2009 conté les explicacions que els Administradors consideren pertinents sobre la situació de la Societat, l'evolució dels seus negocis i sobre altres assumptes i no forma part integrant dels comptes anuals. Hem verificat que la informació comptable que conté l'esmentat informe de gestió concorda amb la dels comptes anuals de l'exercici 2009. La nostra tasca com a auditors es limita a la verificació de l'informe de gestió amb l'abast mencionat en aquest paràgraf i no inclou la revisió d'informació distinta d'aquella obtinguda a partir dels registres comptables de la Societat.

Barcelona, a 19 de març de 2010

OLIVER Y CAMPS, AUDITORES ASOCIADOS, S.A.  
Josep Maria Oliver i Fornells





Generalitat de Catalunya  
 Departament de Política Territorial  
 i Obres Públiques  
**Delegació del Govern a les Societats  
 Concessionàries d'Autopistes**

**CENSURA PRÈVIA DE LA DELEGACIÓ DEL GOVERN DELS COMPTES ANUALS  
 PRESENTATS PER TABASA, INFRAESTRUCTURES I SERVEIS DE MOBILITAT, SA,  
 CORRESPONENTS A L'EXERCICI ECONÒMIC 2009.**

D'acord amb el que està establert en l'article 36 de la Llei 8/1972, de 10 de maig, en relació amb l'article 2 del Decret 245/1991, de 14 d'octubre, pel qual es regula la Delegació del Govern a les Societats Concessionàries d' Autopistes de Catalunya, i del que així disposa la clàusula 20 del Plec de Prescripcions aprovades pel Decret 70/2008, d'1 d'abril, aquesta Delegació del Govern, en relació a la censura prèvia dels comptes anuals presentats per TABASA, Infraestructures i Serveis de Mobilitat, Societat Anònima, corresponents a l'exercici 2009, ha resolt fer constar el següent:

- a) Els comptes anuals han estat confeccionats d'acord amb els principis comptables acceptats i detallats en la Memòria, ajustant-se al Pla General de Comptabilitat 2007, aprovat mitjançant el Reial Decret 1514/2007 així com a les especificacions recollides en les normes d'adaptació d'aquest Pla a les Societats Concessionàries d'autopistes, Túnel, Ponts i altres Vies de Peatge aprovades per Ordre del Ministeri d' Economia i Hisenda, de 10 de desembre de 1998, i altres resolucions dictades per l' *Instituto de Contabilidad y Auditoría de Cuentas*.
- b) El Balanç de Situació, el Compte de Resultats, l'Estat de Canvis en el Patrimoni Net i els Estats de Fluxos d'Efectiu, així com la Memòria, d'acord amb l'auditoria independent, responen a les anotacions comptables recollides en els llibres oficials, legalitzats i complimentats d'acord amb els preceptes del Codi de Comerç i la restant legislació aplicable.
- c) En aquesta Delegació del Govern es disposa d'una còpia de l'informe de l'auditoria independent amb la corresponent certificació, document emès, per la firma OLIVER Y CAMPS, AUDITORES ASOCIADOS, SA.
- d) Aquesta Delegació del Govern, en compliment de la clàusula 50 del Decret 215/1973, de 25 de gener, i per a coneixement de l'accionariat de l'empresa TABASA, Infraestructures i Serveis de Mobilitat, Societat Anònima, tenint en compte l' auditoria favorable de OLIVER Y CAMPS, AUDITORES ASOCIADOS, SA, emet la present censura prèvia de comptes, corresponent a l'exercici acabat en la data 31 de desembre de 2009, resultant dels criteris comptables exposats, acreditats per la societat.

Contra aquesta resolució, que no exhaureix la via administrativa, es pot interposar recurs d'alçada, de conformitat amb allò que preveuen els articles 107.1 i 114 i 115 de la Llei 30/1992, de 26 de novembre, de règim jurídic de les Administracions Públiques i del Procediment Administratiu Comú, modificada per la Llei 4/1999, davant l' Hble. Conseller de Política Territorial i Obres Públiques, en el termini d'un mes a comptar des de l'endemà de la rebuda de la notificació, sense perjudici de qualsevol altre recurs que consideri procedent.

El Delegat del Govern,

  
 Manel Nadal Ferreras  
 Barcelona, 18 de maig de 2010.



## 6 Comptes anuals de l'exercici 2009



- Balanç de situació
- Compte de pèrdues i guanys
- Estat de canvis en el patrimoni net
- Estat de fluxos d'efectiu
- Memòria

7



## Balanç de situació

<b>ACTIU</b>	<b>Nota</b>	<b>2009</b>	<b>2008</b>
<b>ACTIU NO CORRENT</b>		<b>551.895.608</b>	<b>203.877.777</b>
Immobilitzat intangible	6		
Aplicacions informàtiques		279.161	194.762
Immobilitzat material	5		
Inversió en els túnels i accessos de Vallvidrera		109.090.135	112.190.305
Inversió en els túnels i accessos de Bracons		337.522.187	-
Altres immobilitzat material		1.304	2.407
Immobilitzat en curs i anticips		21.690.654	1.067.462
		<u>468.304.280</u>	<u>113.260.174</u>
Inversions financeres a llarg termini	8		
Crèdits a tercers		113.297	5.077
Altres actius financers		525.161	6.731
		<u>638.458</u>	<u>11.808</u>
Actiu per impost diferit	13	288.174	-
Despeses a distribuir en diversos exercicis	7		
Despeses financeres diferides		82.385.535	90.411.033
<b>ACTIU CORRENT</b>		<b>56.395.751</b>	<b>39.482.468</b>
Existències			
Matèries primeres i altres aprovisionaments		214.360	241.497
Deutors comercials i altres comptes a cobrar			
Clients per vendes i prestacions de serveis		994.503	866.236
Deutors diversos	8	4.735.153	5.208.233
Personal		42.609	2.224
Actiu per impost corrent	13	2.178.826	-
Altres crèdits amb administracions públiques	13	1.382.096	-
		<u>9.333.187</u>	<u>6.076.693</u>
Periodificacions a curt termini		10.487	15.317
Efectiu i altres actius líquids equivalents			
Tresoreria		111.282	223.009
Altres actius líquids equivalents	9	46.726.435	32.925.952
		<u>46.837.717</u>	<u>33.148.961</u>
<b>TOTAL ACTIU</b>		<b>608.291.359</b>	<b>243.360.245</b>

Les notes descrites a la memòria adjunta formen part integrant del balanç de situació a 31 de desembre de 2009.



<b>PATRIMONI NET I PASSIU</b>	<b>Nota</b>	<b>2009</b>	<b>2008</b>
<b>PATRIMONI NET</b>		<b>362.719.891</b>	<b>217.760.663</b>
Fons propis	10	280.157.934	217.760.663
Capital			
Capital escripturat		350.040.120	129.600.000
Capital no exigit		-165.010.314	-
		<u>185.029.806</u>	<u>129.600.000</u>
Reserves			
Legal i estatutaria		25.920.000	25.920.000
Altres reserves		60.002.894	47.074.378
		<u>85.922.894</u>	<u>72.994.378</u>
Benefici de l'exercici		9.205.234	15.166.285
Subvencions, donacions i llegats rebuts	11	82.561.957	-
<b>PASSIU NO CORRENT</b>		<b>173.776.960</b>	<b>15.321.716</b>
Provisions a llarg termini	12		
Altres provisions		8.040.385	7.301.966
Deutes a llarg termini	8		
Deutes amb entitats de crèdit		1.374.608	7.128.885
Altres passius financers		505.427	4.411
		<u>1.880.035</u>	<u>7.133.296</u>
Deutes amb empreses del grup i associades a ll / t	8	124.328.006	-
Passius per impost diferit	13	39.528.534	886.454
<b>PASSIU CORRENT</b>		<b>71.794.508</b>	<b>10.277.866</b>
Deutes a curt termini	8		
Deutes amb entitats de crèdit		6.130.918	5.896.800
Altres passius financers		7.076.309	522.226
		<u>13.207.227</u>	<u>6.419.026</u>
Deutes amb empreses del grup i associades a c / t	8	57.040.695	-
Creditors comercials i altres comptes a pagar			
Proveïdors		811.277	1.029.097
Personal		176.231	142.802
Passiu per impost corrent	13	-	2.065.485
Altres deutes amb administracions públiques	13	529.231	588.617
Acomptes de clients		28.755	31.762
		<u>1.545.494</u>	<u>3.857.763</u>
Periodificacions a curt termini		1.092	1.077
<b>TOTAL PATRIMONI NET I PASSIU</b>		<b>608.291.359</b>	<b>243.360.245</b>



## Compte de pèrdues i guanys

	Nota	2009	2008
<b>OPERACIONS CONTINUADES</b>			
Import net de la xifra de negocis	17		
Ingressos per peatges		36.385.642	36.976.534
Descomptes sobre peatges		-1.000.366	-1.029.404
		<b>35.385.276</b>	<b>35.947.130</b>
Treballs realitzats per l'empresa per al seu actiu		345.853	-
Aprovisionaments	14		
Consums de materies primeres i altres materies consumibles		-90.431	-171.131
Altres ingressos d'explotació			
Ingressos accessoris i altres de gestió corrent		967.149	777.290
Despeses de personal	14		
Sous, salaris i assimilats		-3.456.460	-3.054.405
Càrregues socials		-1.088.368	-864.006
		<b>-4.544.828</b>	<b>-3.918.411</b>
Altres despeses d'explotació			
Serveis exteriors		-4.475.966	-4.208.099
Tributs		-23.269	-69.852
Pèrdues, deterioraments i variacions de provisions per operacions comercials		-1.244	-2.652
		<b>-4.500.479</b>	<b>-4.280.603</b>
Amortització de l'immobilitzat	5	-8.087.552	-4.632.595
Imputació de subvencions d'immobilitzat no financer i altres	11	991.140	-
Deteriorament i resultats per alineacions de l'immobilitzat	5		
Deteriorament i pèrdues		739.623	-739.623
Resultat per alienació i altres		-39.348	-139.052
		<b>700.275</b>	<b>-878.675</b>
Altres resultats		-	192.572
<b>RESULTAT D'EXPLOTACIÓ</b>		<b>21.166.403</b>	<b>23.035.577</b>
Despeses financeres			
Imputació a resultats de la despesa financera diferida	14	-8.206.777	-982.817
Altres despeses financeres	12	-784.182	-392.443
		<b>-8.990.959</b>	<b>-1.375.260</b>
<b>RESULTAT FINANCER</b>		<b>-8.990.959</b>	<b>-1.375.260</b>
<b>RESULTAT ABANS D'IMPOSTOS</b>	<b>12.1</b>	<b>75.444</b>	<b>21.660.317</b>
Impost sobre beneficis	13	-2.970.210	-6.494.032
<b>RESULTAT DE L'EXERCICI PROCEDENT D'OPERACIONS CONTINUADES</b>		<b>9.205.234</b>	<b>15.166.285</b>
<b>RESULTAT DE L'EXERCICI</b>		<b>9.205.234</b>	<b>15.166.285</b>

Les notes descrites a la memòria adjunta formen part integrant del compte de pèrdues i guanys de l'exercici anual acabat el 31 de desembre de 2009



## Estats de canvis en el patrimoni net

### A) Estat d'ingressos i despeses reconeguts

	Nota	2009	2008
<b>A) RESULTAT DEL COMPTE DE PÈRDUES I GUANYS</b>		<b>9.205.234</b>	<b>15.166.285</b>
INGRESSOS I DESPESES IMPUTATS DIRECTAMENT EN EL PATRIMONI NET			
· Subvencions donacions i llegats rebuts	11	118.936.793	-
· Impost sobre Transmissions Patrimonials i Actes Jurídics Documentals i altres despeses, derivades de l'ampliació de capital duta a terme en l'exercici 2009	10	-2.237.769	-
· Efecte impositiu		-35.681.038	-
<b>B) TOTAL INGRESSOS I DESPESES IMPUTADES DIRECTAMENT AL PATRIMONI NET</b>		<b>81.017.986</b>	
TRANSFERÈNCIES AL COMPTE DE PÈRDUES I GUANYS			
· Subvencions donacions i llegats rebuts	11	-991.140	-
· Efecte impositiu		297.342	-
<b>C) TOTAL TRANSFERÈNCIES AL COMPTE DE PÈRDUES I GUANYS</b>		<b>-693.798</b>	
<b>TOTAL INGRESSOS I DESPESES RECONEGUTS</b>		<b>89.529.422</b>	<b>15.166.285</b>

11

### B) Estat total de canvis en el patrimoni net

	Capital escriturat	Capital no exigít	Reserves	Resultat de l'exercici	Subvencions donacions i llegats de capital	TOTAL
SALDO FINAL ANY 2007	129.600.000	-	57.255.675	15.621.803	-	202.477.478
Ajustaments per aplicació	-	-	116.900	-	-	116.900
SALDO AJUSTAT, INICI ANY 2008	129.600.000	-	57.372.575	15.621.803	-	202.594.378
Total ingressos i despeses reconegudes	-	-	-	15.166.285	-	15.166.285
Aplicació del resultat de l'exercici 2007	-	-	15.621.803	-15.621.803	-	-
<b>SALDO FINAL ANY 2008</b>	<b>129.600.000</b>	<b>-</b>	<b>72.994.378</b>	<b>15.166.285</b>	<b>-</b>	<b>217.760.663</b>
Total ingressos i despeses reconegudes	-	-	-2.237.769	9.205.234	82.561.957	89.529.422
Operacions amb socis i propietaris						
Augments de capital	220.440.120	-165.010.314	-	-	-	55.429.806
Aplicació del resultat de l'exercici 2008	-	-	15.166.285	-15.166.285	-	-
<b>SALDO FINAL A</b>						
<b>31 DE DESEMBRE DE 2009</b>	<b>350.040.120</b>	<b>-165.010.314</b>	<b>85.922.894</b>	<b>9.205.234</b>	<b>82.561.957</b>	<b>362.719.891</b>

Les notes descrites a la memòria adjunta formen part integrant de l'estat de canvis en el patrimoni net l'exercici anual acabat el 31 de desembre de 2009



## Estat de fluxos d'efectiu

	Nota	2009	2008
<b>A) FLUXOS D'EFECTIU DE LES ACTIVITATS D'EXPLOTACIÓ</b>			
<b>1. RESULTAT DE L'EXERCICI ABANS D'IMPOSTOS</b>		<b>12.175.444</b>	<b>21.660.317</b>
<b>2. AJUST DEL RESULTAT</b>			
a) Amortitzacions de l'immobilitzat	5 i 6	8.087.552	4.632.595
b) Correccions valoratives per deteriorament		-739.622	-
c1) Variació de les provisions	12	784.181	378.171
d) Imputació de subvencions	11	-991.140	-
e) Resultat per baixes i alienacions de l'immobilitzat	5	39.347	878.675
h1) Despeses financeres	14	8.025.498	982.817
k) Altres ingressos i despeses		732.441	-
<b>3. CANVIS EN EL CAPITAL CORRENT</b>			
a) Existències		27.137	57.685
b) Deutors i altres comptes a cobrar		-3.256.495	-2.302.107
c) Altres actius corrents		-410.004	-7.598
d) Creditors i altres comptes a pagar		-27.066.363	1.732.181
e) Altres passius corrents		65.623.207	-6.034.559
f) Altres actius i passius no corrents		-45.748	-23.480
<b>4. ALTRES FLUXOS D'EFECTIU DE LES ACTIVITATS D'EXPLOTACIÓ</b>			
a) Pagament d'interessos		-597.755	-651.424
c) Cobrament d'interessos		414.834	1.334.700
d) Cobraments i pagaments per impost de beneficis		-4.166.765	-2.553.114
e) Altres pagaments i cobraments			
<b>5. FLUXES D'EFECTIU DE LES ACTIVITATS D'EXPLOTACIÓ</b>	<b>58.635.749</b>	<b>20.084.859</b>	
<b>B) FLUXOS D'EFECTIU DE LES ACTIVITATS D'INVERSIÓ</b>			
<b>6. PAGAMENTS D'INVERSIONS</b>			
b) Immobilitzat intangible	6	-254.923	-144.984
c) Immobilitzat material	5	-94.243.092	-2.195.033
e) Altres actius financers		-207.444	-5.077
<b>7. COBRAMENTS PER DESINVERSIONS</b>			
e) Altres actius financers		82.937	2.242
<b>8. FLUXES D'EFECTIU DE LES ACTIVITATS D'INVERSIÓ</b>	<b>-94.622.522</b>	<b>-2.342.852</b>	
<b>C) FLUXOS D'EFECTIU DE LES ACTIVITATS DE FINANÇAMENT</b>			
<b>9. Cobraments i pagaments per instruments de patrimoni</b>			
a) Emissió d'instruments de patrimoni	10	55.429.806	-
<b>10. Cobraments i pagaments per instruments de passiu financer</b>			
b2) Deutes amb entitats de crèdit	8	-5.754.277	-5.754.277
<b>12. Fluxos d'efectiu de les activitats de finançament</b>		<b>49.675.529</b>	<b>-5.754.277</b>
<b>D) EFECTE DE LES VARIACIONS DELS TIPUS DE CANVI</b>			
<b>E) AUGMENT O DISMINUCIÓ NET DE L'EFECTIU</b>			
		<b>13.688.756</b>	<b>11.987.730</b>
Efectiu o equivalent al començament de l'exercici		<b>33.148.961</b>	<b>21.161.231</b>
Efectiu o equivalent al final de l'exercici		<b>46.837.717</b>	<b>33.148.961</b>

12



## Memòria

La present Memòria és formulada amb l'objecte de completar, ampliar i comentar la informació inclosa al balanç de situació, el compte de pèrdues i guanys, l'estat de canvis en el patrimoni net i l'estat de fluxes d'efectiu.

# 1 Activitat de la societat

## 1.1 Constitució, adscripció i normativa aplicable

Tabasa, Infraestructures i Serveis de Mobilitat, Societat Anònima (d'ara endavant la societat), és una entitat del sector públic de la Generalitat de Catalunya, adscrita al departament de Política Territorial i Obres Públiques.

Es va constituir com a societat anònima a Barcelona el 15 de juliol de 1967, a l'empar de la legislació espanyola i sota la denominació de "Túneles y Autopistas de Barcelona, Sociedad Anónima". El 14 de setembre de 1987 va canviar la denominació per "Túneles i Accessos de Barcelona, Societat Anònima Concessionària". L'1 d'abril de 2008 va canviar la denominació per "Túneles i Accessos de Barcelona, Societat Anònima", prenent la seva denominació actual el 30 de juny de 2009.

El detall de la principal normativa a la qual està subjecte la societat és el següent:

a) Decrets d'encàrrec dels serveis i plecs de prescripcions:

- Decret 305/1987, de 19 d'octubre.
- Decret 70/2008, d'1 d'abril.
- Decret 103/2009, de 30 de juny.

b) Decret Legislatiu 3/2002, de 24 de desembre, pel qual s'aprova el text refós de la Llei de Finances Públiques de Catalunya.

c) Decret Legislatiu 1/2002, de 24 de desembre, pel qual s'aprova el text refós de la Llei de Patrimoni de la Generalitat de Catalunya.

d) Decret Legislatiu 2/2002, de 24 de setembre, pel qual s'aprova el text refós de la Llei 4/1985, de 29 de març, de l'estatut de l'empresa pública catalana.

e) Llei 30/2007, de 30 d'octubre, de contractes del sector públic.

f) Llei 8/1972, de 10 de maig, de construcció, conservació i explotació de les autopistes en règim de concessió.

g) Llei 30/1992, de 26 de novembre, de règim jurídic de les Administracions Públiques i el procediment administratiu comú.

h) Llei 7/1993, de 30 de setembre, de carreteres de Catalunya.

i) Llei 3/2007, de 4 de juliol, de l'obra pública catalana.

Igualment, la societat queda sotmesa a aquella normativa de dret privat que li sigui aplicable per la seva condició de societat mercantil.



## 1.2 Activitat de la societat

Mitjançant el Decret 305/1987, de 19 d'octubre, la Generalitat de Catalunya va encarregar a la societat, la construcció, conservació i l'explotació dels Túnel de Vallvidrera i els seus accessos fins al 29 d'octubre de 2037.

El Túnel i els seus accessos principals van ésser posats en funcionament el 27 d'agost de 1991.

No obstant, mitjançant el Decret 70/2008, d'1 d'abril, la Generalitat de Catalunya va modificar l'encàrrec inicial de la societat, incloent la realització de les següents activitats:

- a) La construcció del Túnel de maniobres a l'estació de Catalunya de Ferrocarrils de la Generalitat.
- b) La construcció, conservació i explotació d'aparcaments d'enllaç a diverses estacions de la línia del Vallès de Ferrocarrils de la Generalitat de Catalunya.
- c) La construcció de la nova estació de FGC-Volpelleres a Sant Cugat del Vallès.
- d) La construcció, conservació i explotació dels carrils reservats per a vehicles de transport públic i per a vehicles privats d'alta ocupació (bus-VAO) a la carretera C-58.

Posteriorment, mitjançant el Decret 103/2009, de 30 de juny, la Generalitat de Catalunya ha ampliat els encàrrecs anteriors, amb la realització de les actuacions següents:

- a) La conservació i explotació de l'Eix Vic-Olot (C-37), tram Manlleu-Torelló-Túnel de Bracons-La Vall d'en Bas (d'ara endavant Túnel de Bracons).
- b) La construcció, conservació i explotació del desdoblament de la B-500, entre el Vallès Oriental i el Maresme, i dels seus accessos (d'ara endavant Túnel de la Conreria).
- c) Planificació, construcció, conservació i explotació d'àrees i estacions de servei.

Per dur a terme l'encàrrec de conservació i explotació del Túnel de Bracons, la societat s'ha subrogat en la posició jurídica de la Generalitat de Catalunya en els contractes ja formalitzats per la societat Gestió d'Infraestructures, SAU (en endavant GISA) en les obres d'execució del Túnel de Bracons. Així mateix, s'han assignat a la societat les obres, instal·lacions, elements materials i béns i drets de titularitat de l'Administració de la Generalitat que són afectes al servei que es presta mitjançant aquesta infraestructura i que passen a formar part del patrimoni de Tabasa.

Per donar compliment i preveure les conseqüències econòmiques i de qualsevol altra naturalesa que es pugui produir per la subrogació de la societat en la posició jurídica de la Generalitat de Catalunya, GISA i la societat han formalitzat tots els documents necessaris.

Els Decrets aprovats per la Generalitat determinen que les actuacions anteriors es duran a terme per la societat, directament o contractant amb tercers, d'acord amb el principi de risc i ventura, amb càrrec als ingressos provinents de les tarifes aplicables, i d'acord amb la programació i les previsions de finançament que determinarà el corresponent Pla Econòmic i Financer.

Conseqüentment, la societat ha elaborat un nou Pla Econòmic i Financer, que amplia fins l'any 2064 (la durada de l'encàrrec), i que reflecteix les inversions previstes en les noves actuacions així com els ingressos necessaris per garantir la recuperació de les mateixes.

El Pla Econòmic i Financer va ser aprovat per la Generalitat de Catalunya en acord de Govern de 30 de juny de 2009.

En l'any 2064, la societat haurà de revertir els túnels i els altres actius de les noves activitats a la Generalitat de Catalunya, sense compensació.





Les tarifes de peatge dels Túnel·s de Vallvidrera són regulades pel Decret de Concessió i la legislació complementària corresponent.

### 1.3 Òrgans de Govern

L'òrgan superior de la societat és la Junta General d'Accionistes, la composició de la qual es detalla a continuació:

Institució	Representant
Generalitat de Catalunya	Sra. Immaculada Turu i Santigosa
Gestió d'Infraestructures, SAU	Sr. Xavier Casas i Masjoan
Consell Comarcal del Barcelonès	Sr. Manuel Jesús Pujana i Fernández
Barcelona de Serveis Municipals, SA	Sra. Pilar Solans i Huguet
Diputació de Barcelona	II·Im. Sr. Manuel Bustos i Garrido
Ajuntament de Sant Cugat del Vallès	II·Im. Sr. Lluís Recoder i Miralles

La composició del Consell d'Administració de la societat és la següent:

Nom	Càrrec	Representació
Sr. Josep Mir i Bagó	President	Generalitat de Catalunya
Sra. M. Antònia Monés i Farré	Vocal	Generalitat de Catalunya
Sr. Jaume Oliveras i Maristany	Vocal	Generalitat de Catalunya
Sr. Albert Serratosa i Palet	Vocal	Gestió d'Infraestructures, SAU
Sr. Joan Josep Armet i Coma	Vocal	Gestió d'Infraestructures, SAU
Sra. Carmina Llumà i Ras	Vocal	Gestió d'Infraestructures, SAU
Sr. Manuel Jesús Pujana i Fernández	Vocal	Consell Comarcal del Barcelonès
Sr. Àngel López i Rodríguez	Vocal	Barcelona de Serveis Municipals, SA
II·Im. Sr. Manuel Bustos i Garrido	Vocal	Diputació de Barcelona
II·Im. Sr. Lluís Recoder i Miralles	Vocal	Ajuntament de Sant Cugat del Vallès

Tots els membres del Consell d'Administració han estat nomenats per la Junta General d'Accionistes.

### 1.4 Consideració d'entitats del grup

D'acord amb les Instruccions conjuntes de la Intervenció General, la Direcció General de Pressupostos i la Direcció General del Patrimoni de la Generalitat de Catalunya, de 15 de juliol de 2009, s'entendran entitats del grup, a part de la Generalitat de Catalunya, les societats mercantils amb participació directe o indirecte de la Generalitat.

Així mateix, la Instrucció estableix que aquelles operacions i saldos amb la Generalitat i amb la resta d'entitats del grup es presentin en els estats financers en els epígrafs assignats a l'efecte pel Pla General de Comptabilitat.



## 2 Bases de presentació dels comptes anuals

### 2.1 Imatge fidel

Els comptes anuals dels exercicis 2009 i 2008 han estat preparats a partir dels registres comptables de la societat, conforme els principis i criteris comptables requerits pel Real Decret 1514/2007, de 16 de novembre, per la qual s'aprova el Pla General de Comptabilitat així com per les disposicions establertes en les normes d'adaptació del Pla General de Comptabilitat de les societats concessionàries d'autopistes, túnels, ponts i altres vies de peatge aprovades per l'Ordre Ministerial de 10 de desembre de 1998, amb l'objecte de mostrar la imatge fidel del patrimoni i de la situació financera de la societat, dels resultats de les seves operacions, dels canvis en el patrimoni net i dels fluxos d'efectiu corresponents als exercicis acabats en les esmentades dates.

### 2.2 Principis comptables

En la preparació dels comptes anuals s'han pres en consideració les normes de registre i valoració que es descriuen a la Nota 4, havent-se aplicat els principis comptables obligatoris que puguin tenir un efecte significatiu sobre els comptes.

### 2.3 Aspectes crítics de la valoració i estimació de la incertesa

Els comptes anuals dels exercicis 2009 i 2008 han requerit, en alguns casos, efectuar estimacions i prendre en consideració determinats estimadors per valorar alguns dels actius, passius, ingressos, despeses i compromisos incorporats als comptes. Aquests s'avaluen de manera continuada en el temps i es fonamenten, bàsicament, en l'experiència històrica de la societat i en d'altres factors, incloses les expectatives futures que es consideren raonables atenent a les circumstàncies.

Les estimacions considerades per formular els comptes anuals s'han realitzat atenent a la millor informació disponible a la data de formulació. Qualsevol modificació en el futur d'aquestes estimacions s'aplicaria de forma prospectiva a partir del moment en que fos coneguda i sempre i quan millorés la qualitat de la informació presentada, reconeixent l'efecte del canvi en l'estimació realitzada al compte de pèrdues i guanys de l'exercici en qüestió.

Les principals estimacions i els judicis considerats en l'elaboració d'aquests comptes anuals són les vides útils estimades per als drets i béns que integren els immobilitzats intangibles i materials de la societat (notes 4.1 i 4.2), els càlculs efectuats en relació a les despeses financeres diferides (Nota 4.5) i el tipus d'interès efectiu aplicat en l'actualització financera de les provisions a llarg termini (Nota 12), així com la probabilitat d'ocurrència i l'import dels passius indeterminats o contingents.

En aquest sentit, l'allargament del període concessional fins a l'exercici 2064, aprovat en el nou Pla Econòmic i Financer, ha comportat els següents canvis d'estimacions comptables, produïts en l'exercici 2009:

- Disminució de les amortitzacions de l'exercici per import de 280 milers d'euros.
- Increment de la despesa financera diferida transferida al compte de pèrdues i guanys de l'exercici 2009 per import aproximat d'uns 7 milions d'euros.



## 2.4 Comparació de la informació

Els comptes anuals de la societat dels exercicis 2008 i 2009 s'han formulat mitjançant l'aplicació de criteris uniformes de valoració, agrupació i classificació, de manera que la informació que es presenta és homogènia i comparable.

## 3 Aplicació de resultats

La proposta de distribució del resultat, formulada pels administradors i pendent d'aprovació per la Junta General d'accionistes és la següent:

<b>Base de repartiment</b>	<b>2009</b>	<b>2008</b>
Resultat de l'exercici (benefici)	9.205.234	15.166.285
<b>Distribució</b>		
A reserva legal	920.523	
A reserves voluntàries	8.284.711	15.166.285
	<b>9.205.234</b>	<b>15.166.285</b>

## 4 Normes de registre i valoració

Les principals normes de valoració utilitzades per la societat en l'elaboració dels comptes anuals dels exercicis 2009 i 2008, han estat els següents:

### 4.1 Immobilitzat intangible

L'immobilitzat intangible es reconeix inicialment pel seu cost d'adquisició, i posteriorment, es valora al seu cost, minorat per la corresponent amortització acumulada (calculada en funció de la seva vida útil) i de les pèrdues per deteriorament que, en el seu cas, hagi experimentat. La societat no té actius intangibles amb vida útil indefinida.

La societat reconeix comptablement qualsevol pèrdua que s'hagi pogut produir per deteriorament, enregistrada sota l'epígraf "Deteriorament i resultats per alienació de l'immobilitzat" del compte de pèrdues i guanys. El criteri per al seu reconeixement es descriu a l'apartat 4.3 següent. En els exercicis 2009 i 2008 no s'han reconegut "pèrdues per deteriorament" dels actius intangibles.

L'epígraf d'aplicacions informàtiques inclou els imports satisfets per l'accés a la propietat o pel dret d'ús de programes informàtics, en el cas en què es prevegi la seva utilització al llarg de diversos exercicis.

Les despeses de manteniment d'aquestes aplicacions informàtiques s'imputen comptablement com a despeses de l'exercici en què es produeixen.

La seva amortització es realitza aplicant el mètode lineal constant en 3 anys a partir del moment en què s'inicia l'ús de l'aplicació informàtica corresponent.



## 4.2 Immobilitzat material

L'immobilitzat material es troba valorat pel seu cost d'adquisició, minorat per la corresponent amortització acumulada i per les pèrdues per deteriorament que, en el seu cas, hagi experimentat. Addicionalment, poden formar part del cost d'adquisició les despeses financeres meritedes durant el període de construcció que fossin directament atribuïbles a l'adquisició de l'actiu, sempre que requereixi un període de temps superior a un any per estar en condicions d'ús.

Els administradors de la societat consideren que el valor comptable dels actius no supera el valor recuperable dels mateixos, segons els criteris exposats en la Nota 4.3 següent.

El benefici o la pèrdua resultant de la venda o baixa d'un actiu es calcula per la diferència entre l'import de la venda i l'import en llibres de l'actiu, i es reconeix en el compte de pèrdues i guanys de l'exercici en el què s'acredita l'operació.

### a) Inversió en els Túnel i accessos de Vallvidrera

Inclou tots els costos de construcció, així com les despeses generals i d'administració i les càrregues financeres generades fins l'entrada en funcionament del Túnel, així com el valor net comptable de les futures renovacions d'inversions en túnel previstes en l'anterior Pla Econòmic i Financer.

La consideració com a major cost del valor d'aquestes futures renovacions sorgeix com a conseqüència de l'eliminació en l'exercici anterior, del fons de reversió al tractar-se d'un passiu no reconegut pel nou Pla General de Comptabilitat.

L'enregistrament d'aquests actius va generar un abonament a l'epígraf "Provisions a llarg termini" del passiu del balanç (vegeu Nota 12).

Els costos d'ampliació, modernització o millores de la productivitat, capacitat o eficiència, o un allargament de la vida útil dels béns, es capitalitzen com a major cost dels corresponents béns. Les despeses de conservació i manteniment es carreguen al compte de pèrdues i guanys en l'exercici en què es produeixen.

### b) Inversió en els Túnel i accessos de Bracons

Com a conseqüència de la subrogació en la posició jurídica de la Generalitat de Catalunya, en els contractes formalitzats per GISA (vegeu Nota 1.2.), la societat ha registrat en l'epígraf d'immobilitzat material una alta inicial pel cost total en les obres de la construcció del Túnel de Bracons, segons les certificacions emeses pels contractistes, per import total de 341.136 milers d'euros. Aquest import inclou 118.937 milers d'euros corresponent a certificacions d'obra pagades en el seu moment per GISA, havent estat enregistrat amb abonament a l'epígraf de Subvencions, donacions i llegats rebuts (vegeu Nota 11).

La inversió en el Túnel de Bracons, inclou tots els costos de construcció i les càrregues financeres generades fins l'entrada en funcionament del túnel.

Els costos d'ampliació, modernització o millores de la productivitat, capacitat o eficiència, o un allargament de la vida útil dels béns, es capitalitzen com a major cost dels corresponents béns. Les despeses de conservació i manteniment es carreguen al compte de pèrdues i guanys en l'exercici en què es produeixen.

### c) Altre immobilitzat material

S'enregistren pel seu cost d'adquisició, net de la corresponent amortització acumulada. La seva amortització es calcula pel mètode lineal i en un període que oscil·la entre els 8 i 14 anys.



#### d) Immobilitzat en curs i anticips

Aquest epígraf recull les inversions efectuades derivades dels nous encàrrecs rebuts de la Generalitat de Catalunya, d'acord amb allò previst als Decrets 70/2008 i 103/2009 respectivament (vegeu Nota 1.2).

#### e) Fons d'amortització

Els actius revertibles s'amortitzen en funció del menor entre la seva vida útil i el període concessional. La vida útil es calcula pel mètode lineal i amb els anys que s'indiquen en la següent taula:

	<b>Anys</b>
Construccions	50
Instal·lacions tècniques i maquinària	14-25
Altres instal·lacions, utillatge i mobiliari	8-20
Equips per a processament de dades	8
Elements de transport	14

L'amortització de les renovacions descrites en l'apartat a) anterior es calcula seguint el mètode lineal, i atenent als anys que restaven per finalitzar el període concessional segons l'anterior Pla Econòmic i Financer (any 2037). Així mateix, el valor de l'immobilitzat s'ajusta al final de cada exercici en funció del seu valor actualitzat.

### 4.3 Deteriorament de valor de l'immobilitzat material i intangible

A la data de tancament de l'exercici o sempre que existeixin indicis de pèrdua de valor, la societat revisa els imports en llibres dels seus actius materials i intangibles per determinar si existeixen indicis de què aquests actius hagin tingut una pèrdua per deteriorament de valor. En cas de què existeixin indicis, es calcula l'import recuperable de l'actiu amb l'objectiu de determinar l'abast de la pèrdua per deteriorament del valor. L'import recuperable es determina com el valor superior entre el valor raonable menys el cost de venda i el valor en ús.

19

### 4.4 Instruments financers

Els instruments financers es classifiquen en el moment del seu reconeixement inicial com un actiu financer, un passiu financer o un instrument de patrimoni, de conformitat amb el fons econòmic de l'acord contractual.

#### a) Préstecs i partides a cobrar

Els préstecs i partides a cobrar es componen de crèdits per operacions comercials i crèdits per operacions no comercials amb cobros fixes o determinables.

Es reconeixen inicialment pel seu valor raonable, incloent els costos de transacció incorreguts i es valoren posteriorment al cost amortitzat, utilitzant el mètode del tipus d'interès efectiu. No obstant, els crèdits amb venciment no superior a un any es valoren pel seu nominal.

La societat registra les oportunes correccions valoratives per deteriorament de préstecs i partides a cobrar quan s'ha produït una reducció o retràs en els fluxos d'efectiu estimats futurs, motivats per la insolvència del deutor.

Les fiances lliurades a llarg termini derivades del procediment d'expropiació, es valoren pel seu nominal, atès que es desconeix el venciment de les mateixes.



#### **b) Dèbits i partides a pagar**

S'inclouen en aquesta categoria dèbits per operacions comercials i no comercials. Es valoren inicialment pel seu valor raonable, que, llevat que hi hagi alguna incidència en contra, és el preu de la transacció, que ha d'equivaler al valor raonable de la contraprestació rebuda ajustat pels costos de transacció que els siguin directament atribuïbles

No obstant, els dèbits per operacions comercials amb venciment no superior a un any i que no tinguin un tipus d'interès contractual, es valoren pel seu valor nominal.

Posteriorment, es valoren pel seu cost amortitzat. Els interessos meritats s'enregistren en el compte de pèrdues i guanys aplicant el tipus d'interès efectiu.

#### **c) Baixa d'instruments financers**

Els instruments financers es donen de baixa un cop hagin expirat o s'hagin cedit els drets contractuals sobre els fluxos d'efectiu de l'actiu financer sent necessari que s'hagin transferit de manera substancial els riscos i beneficis inherents a la seva propietat.

### **4.5 Despeses a distribuir en diversos exercicis**

Inclou, la càrrega financera derivada del finançament del Túnel i accessos de Vallvidrera, no imputable com a major valor de la inversió, així com els resultats negatius dels primers exercicis de l'activitat, els quals s'activaven en concepte de plusvàlua per revalorització d'actius, sempre d'acord amb les disposicions establertes al pla sectorial de les societats concessionàries.

20

La societat estima que aquestes despeses diferides seran recuperables a través dels ingressos dels exercicis futurs i, per tant, les imputa a resultats fins a la fi de la concessió, en base a la proporció dels ingressos de l'exercici respecte del total d'ingressos previstos al Pla Econòmic i Financer. El percentatge d'ingressos aplicat per a l'exercici 2009 ha estat del 0,46 % (2,18% en l'exercici 2008).

### **4.6 Existències**

Les existències es valoren al seu cost d'adquisició o valor de mercat, si aquest fos menor. El cost es determina a preu mitjà ponderat i el valor de mercat es determina pel valor net de realització.

Es minoren, si escau, per la provisió per depreciació necessària per tal d'adequar-les al seu valor de mercat.

### **4.7 Impost sobre beneficis**

La despesa per l'Impost sobre Societats de l'exercici es calcula mitjançant la suma de l'impost corrent que resulta de l'aplicació del tipus de gravamen sobre la base imposable de l'exercici i després d'aplicar les deduccions que fiscalment són admissibles, més la variació dels actius i passius per impostos diferits.

Les diferències entre l'Impost sobre Societats a pagar i la despesa per aquest impost es registra com actius o passius per impost diferit.

Els actius per impost diferit es reconeixen en la mesura que s'estimi probable que la societat disposarà de beneficis fiscals que permetran l'aplicació dels esmentats actius.



#### **4.8 Ingressos i despeses**

La imputació d'ingressos i despeses ha estat realitzada d'acord amb el corrent real que aquesta representa, independentment de la data de cobrament o pagament.

#### **4.9 Subvencions, donacions i llegats rebuts.**

Les subvencions, donacions i llegats no reintegrables s'enregistren inicialment com ingressos directament imputables al patrimoni net i es reconeixen al compte de pèrdues i guanys sobre una base sistemàtica i racional, de forma correlacionada amb la dotació a l'amortització efectuada sobre les inversions que han estat objecte de finançament.

Es valoren pel valor raonable de l'import concedit.

#### **4.10 Provisions**

Els comptes anuals de la societat recullen totes les provisions significatives en les quals s'estima que es probable que s'hagi d'atendre a l'obligació.

Tal i com s'exposa en la Nota 4.2.a) anterior, és objecte de provisió el valor actual del valor net comptable a la fi del període concessional previst en el Pla Econòmic i Financer del 2003, de les inversions en renovació d'instal·lacions.

Les provisions, que es quantifiquen considerant la millor informació disponible sobre les conseqüències del succés que les origina i que són reestimades en cada tancament comptable, s'utilitzen per afrontar les obligacions específiques per les quals foren originalment reconegudes, procedint a la seva revisió, total o parcial, quan dites obligacions deixen d'existir o disminueixen.

#### **4.11 Transaccions amb parts vinculades**

Les transaccions efectuades per la societat amb empreses vinculades es realitzen a preu de mercat.



## 5 Immobilitzat material

### 5.1 Moviments de l'exercici

El moviment d'aquest epígraf durant els exercicis 2009 i 2008 es detalla a continuació:

	Inversió en els Túnel·ls i accessos de Vallvidrera	Inversió en els Túnel·ls i accessos de Bracons	Altres instal·lacions util·litge i mob.	Inversió obres en construcció	Inversió en els túnel·ls i accessos en curs	TOTAL
<b>Cost</b>						
<b>Saldo a 1 de gener de 2008</b>	<b>184.823.490</b>	-	<b>615.911</b>	-	<b>1.402.636</b>	<b>186.842.037</b>
Altes	786.365	-	225.903	1.067.462	115.303	2.195.033
Ajust transició nou PGC	6.825.088	-	-	-	-	6.825.088
Baixes	(-)1.199.395	-	(-) 61.250	-	-	(-) 1.260.645
Traspassos	1.517.939	-	-	-	(-) 1.517.939	-
<b>Saldo a 31 de desembre de 2008</b>	<b>192.753.487</b>	-	<b>780.564</b>	<b>1.067.462</b>	-	<b>194.601.513</b>
Altes	1.129.413	341.247.876	-	19.883.569	-	362.260.858
Baixes	(-) 220.540	-	-	-	-	(-) 220.540
Traspassos	-	-	(-) 739.623	739.623	-	-
<b>Saldo a 31 de desembre de 2009</b>	<b>193.662.360</b>	<b>341.247.876</b>	<b>40.941</b>	<b>21.690.654</b>	-	<b>556.641.831</b>
<b>Amortització acumulada</b>						
<b>Saldo a 1 de gener de 2008</b>	<b>(-) 67.319.328</b>	-	<b>(-) 98.647</b>	-	-	<b>(-) 67.417.975</b>
Dotacions	(-) 4.521.883	-	(-) 1.137	-	-	(-) 4.523.020
Baixes	1.060.343	-	61.250	-	-	-1.121.593
Ajust transició Nou PGC	(-) 9.782.314	-	-	-	-	(-) 9.782.314
<b>Saldo a 31 de desembre de 2008</b>	<b>(-) 80.563.182</b>	-	<b>(-) 38.534</b>	-	-	<b>(-) 80.601.716</b>
Dotacions	(-) 4.190.236	(-) 3.725.689	(-) 1.103	-	-	(-) 7.917.028
Baixes	181.193	-	-	-	-	181.193
<b>Saldo a 31 de desembre de 2009</b>	<b>(-) 84.572.225</b>	<b>(-) 3.725.689</b>	<b>(-) 39.637</b>	-	-	<b>(-) 88.337.551</b>
<b>Deteriorament acumulat</b>						
<b>Saldo a 1 de gener de 2008</b>	-	-	-	-	-	-
Pèrdues per deteriorament	-	-	(-) 739.623	-	-	(-) 739.623
<b>Saldo a 31 de desembre de 2008</b>	-	-	<b>(-) 739.623</b>	-	-	<b>(-) 739.623</b>
Reversió de deteriorament	-	-	739.623	-	-	739.623
<b>Saldo a 31 de desembre de 2009</b>	-	-	-	-	-	-
<b>Valor net a 31 de desembre de 2009</b>	<b>109.090.135</b>	<b>337.522.187</b>	<b>1.304</b>	<b>21.690.654</b>	-	<b>468.304.280</b>



## 5.2 Inversió en els Túnel·s de Vallvidrera i Bracons

Correspon als imports de les obres realitzades pels contractistes encarregats de la construcció, l'import de les futures renovacions a realitzar així com altres despeses directament relacionades amb l'execució d'aquestes obres, segons el següent resum:

Concepte	Acumulat a 31.12.09		Acumulat a 31.12.08	
	Túnel·s i accessos de Vallvidrera	Túnel·s i accessos de Bracons	Túnel·s i accessos de Vallvidrera	Túnel·s i accessos de Bracons
Estudis i projectes	3.354.737	-	3.354.737	-
Expropiacions i reposicions de serveis	14.194.065	-	14.194.065	-
Execució d'obra	118.738.559	280.369.102	118.479.918	-
Direcció i control d'obres	3.224.618	-	3.224.618	-
Despeses financeres	18.293.628	11.908.279	18.293.628	-
Despeses d'administració	7.118.576	-	7.118.576	-
Immobilitzat d'explotació	21.913.089	48.970.495	21.262.857	-
Futures instal·lacions a realitzar (Nota 4.2.a)	6.825.088	-	6.825.088	-
	<b>193.662.360</b>	<b>341.247.876</b>	<b>192.753.487</b>	-

## 5.3 Immobilitzat en curs

Presenta el següent detall a 31 de desembre de 2009

Activitat	Euros
Construcció carril bus-VAO a la C-58	8.844.374
Construcció estació FGC-Volpelleres	11.867.198
Construcció Conreria	846.263
Desdoblament Túnel Vallvidrera	58.899
Altres	73.920
	<b>21.690.654</b>

## 5.4 Inversions de l'exercici 2009

Les principals inversions de l'exercici 2009 han estat les següents:

- Inversió en els Túnel·s i accessos de Vallvidrera; referides, bàsicament, a instal·lacions varies per millorar la seguretat en el túnel i accessos.
- Inversió en els Túnel·s i accessos de Bracons (vegeu Nota 4.2 b).
- Les inversions en obres en construcció corresponen bàsicament a la construcció dels carrils reservats per a vehicles de transport públic i per a vehicles privats d'alta ocupació (bus-VAO) a la carretera C-58 i a la construcció de l'estació de FGC a Volpelleres.



## 5.5 Baixes d'immobilitzat i correccions per deteriorament de valor

Les baixes de l'exercici 2009 corresponen bàsicament a instal·lacions tècniques del Túnel de Vallvidrera que estaven obsoletes.

Atès els nous encàrrecs de gestió (vegeu nota 1.2) la societat ha revertit el deteriorament enregistrat en l'exercici 2008 que correspon íntegrament als costos relacionats amb el projecte de construcció de l'eix Badalona - Mollet pel Túnel de la Conreria.

Els elements que han causat baixa així com la reversió de deteriorament en l'exercici 2009, han comportat un impacte positiu en el compte de pèrdues i guanys de 700.275 euros, mentre que en l'exercici 2008 van suposar un impacte negatiu de 878.675 euros.

## 5.6 Elements totalment amortitzats

L'import dels elements totalment amortitzats que figuren al balanç a la data de tancament és el següent:

	2009	2008
Inversió en el Túnel i accessos de Vallvidrera	9.035.911	4.992.817
Altres instal·lacions, utilitatge i mobiliari	35.596	32.066
	<b>9.073.516</b>	<b>5.024.883</b>

## 5.7 Cobertura d'assegurances

La societat manté les cobertures d'assegurança pertinents sobre els seus actius, així com les derivades de l'explotació i gestió dels seus encàrrecs.



## 6 Immobilitzat intangible

### 6.1 Moviments de l'exercici

El moviment de les partides incloses en aquest epígraf es detalla a continuació:

<b>Cost</b>	<b>Aplicacions informàtiques</b>
<b>Saldo a 1 de gener de 2008</b>	667.424
Altes	144.984
Baixes	(-) 56.597
<b>Saldo a 31 de desembre de 2008</b>	<b>755.811</b>
Altes	254.923
Baixes	-
Traspassos	-
<b>Saldo a 31 de desembre de 2009</b>	<b>1.010.734</b>
<b>Amortització acumulada</b>	
<b>Saldo a 1 de gener de 2008</b>	<b>(-) 508.071</b>
Dotacions	(-) 109.575
Baixes	56.597
<b>Saldo a 31 de desembre de 2008</b>	<b>(-) 561.049</b>
Dotacions	(-)170.524
Baixes	-
<b>Saldo a 31 de desembre de 2009</b>	<b>(-) 731.573</b>
<b>Valor net a 31 de desembre de 2009</b>	<b>279.161</b>

### 6.2 Elements totalment amortitzats

L'import de les aplicacions informàtiques totalment amortitzades a la data de tancament és de 491.131 euros (396.613 euros en l'exercici 2008).



## 7 Despeses a distribuir en diversos exercicis

Correspon a les despeses diferides segons criteris exposats a la Nota 4.5 d'aquesta memòria. L'evolució d'aquest epígraf durant l'exercici 2009, ha estat el següent:

<b>Saldo a 1 de gener de 2008</b>	<b>92.077.126</b>
Transferència al compte de pèrdues i guanys	(-) 1.666.093
<b>Saldo a 31 de desembre de 2008</b>	<b>90.411.033</b>
Transferència al compte de pèrdues i guanys:	
· Traspàs a resultats de l'exercici	(-) 4.789.985
· Ajustament per aplicació del nou Pla Econòmic i Financer	(-) 3.235.513
	<b>(-) 8.025.498</b>
<b>Saldo a 31 de desembre de 2009</b>	<b>82.385.535</b>

El nou Pla Econòmic i Financer aprovat per la Generalitat de Catalunya recull la despesa financera que s'ha de traspasar al compte de resultats des del 2008 al 2064. Ara bé, en l'exercici 2008 no es va traspasar l'import que marca el nou Pla Econòmic i Financer, ja que en la data de formulació dels comptes anuals del 2008 encara no estava aprovat. L'import de 3.235 milers d'euros correspon a la diferència entre la quantitat que s'hauria d'haver traspasat al compte de resultats en l'exercici 2008 segons el vigent Pla Econòmic i Financer i el que realment es va traspasar.

26

## 8 Instruments financers

### 8.1 Actius financers

#### 8.1.1 Categories d'actius financers

Tots els actius financers que figuren a l'actiu del balanç de situació diferents a la tresoreria, es classifiquen sota la categoria de préstecs i partides a cobrar.

#### 8.1.2 Inversions financeres a llarg termini

El moviment de les partides a llarg termini incloses en aquest epígraf es resumeix a continuació:

Cost	Crèdits a tercers	Fiances	Expropiacions	
			consignades	Total
<b>Saldo a 1 de gener de 2008</b>	-	<b>8.972</b>	-	<b>8.972</b>
Altes	5.077	-	-	5.077
Baixes	-	(-) 2.241	-	(-) 2.241
<b>Saldo a 31 de desembre de 2008</b>	<b>5.077</b>	<b>6.731</b>	-	<b>11.808</b>
Altes	190.000	17.444	502.143	709.587
Baixes	(-) 81.780	(-) 1.157	-	(-) 82.937
<b>Saldo a 31 de desembre de 2009</b>	<b>113.297</b>	<b>23.018</b>	<b>502.143</b>	<b>638.458</b>



Les expropiacions corresponen a l'import consignat en la caixa general de dipòsits per fer front al pagament de les expropiacions que s'han produït en la construcció dels carrils reservats per a vehicles de transport públic i per a vehicles privats d'alta ocupació (bus-VAO) a la carretera C-58.

### 8.1.3 Deutors comercials i altres comptes a cobrar

La partida Deutors diversos inclou, principalment, els imports pendents de cobrament per part de la Generalitat de Catalunya, amb el següent detall:

	2009	2008
Bonificació temporal de les tarifes segons l'establert en el Decret 465/2004 de 28 de desembre del departament de Política Territorial i Obres Públiques de la Generalitat de Catalunya		
· Exercicis anteriors	-	2.237.743
· Exercici 2008	1.979.313	1.979.313
· Exercici 2009	1.577.601	-
Interessos pendents de cobrament	635.651	531.472
	<b>4.192.565</b>	<b>4.748.528</b>

## 8.2 Passius financers

27

### 8.2.1 Categories de passius financers

Tots els passius financers que figuren al passiu del balanç de situació es classifiquen sota la categoria de debèbits i partides a pagar.

### 8.2.2 Deutes a llarg i curt termini

#### a) Deutes amb entitats de crèdit

El moviment reflectit durant l'exercici 2009 a la partida de Deutes amb entitats de crèdit a llarg termini correspon íntegrament al traspàs de l'import de les quotes amb venciment en el 2010 (5.754.277 euros).

El detall dels deutes amb entitats de crèdit a curt i llarg termini a 31 de desembre de 2009, expressats en euros, és el següent:

Tipus d'operació	Data formalització	Venciment	Tipus d'interès	Límit	Deute a curt termini	Deute a llarg termini
Préstec Banco Europeode Inversiones	07/05/1991	15/03/2011	Pibor + 0,75	39.274.521	2.749.216	1.374.608
Préstec Banco Europeo de Inversiones	25/09/1990	20/09/2010	2,65%	30.050.605	3.005.061	-
<b>TOTAL</b>					<b>5.754.277</b>	<b>1.374.608</b>
Deute per interessos					376.641	-
<b>TOTAL</b>					<b>6.130.918</b>	<b>1.374.608</b>



## b) Altres passius financers

El moviment de les partides a llarg termini incloses en aquest epígraf es resumeix a continuació:

	<b>Expropiacions consignades</b> (Nota 8.1.2)	<b>Altres</b>	<b>Total</b>
<b>Saldo a 1 de gener de 2008</b>	-	4.411	4.411
Altes	-	-	-
Baixes	-	-	-
<b>Saldo a 31 de desembre de 2008</b>	-	<b>4.411</b>	<b>4.411</b>
Altes	502.143	-	502.143
Baixes	-	(-) 1.127	(-) 1.127
<b>Saldo a 31 de desembre de 2009</b>	<b>502.143</b>	<b>3.284</b>	<b>505.427</b>

La partida Altres reflecteix íntegrament el saldo pendent de pagament amb proveïdors de l'immobilitzat.

## c) Deutes amb empreses del grup a curt i llarg termini

Correspon al saldo a favor de GISA pel traspàs de l'encàrrec de construcció, conservació i explotació del Túnel de Bracons (vegeu Nota 1.2).

<b>Saldo a 1 de gener de 2008</b>	-
Altes	-
Baixes	-
<b>Saldo a 31 de desembre de 2008</b>	-
Altes	124.328.006
Baixes	-
<b>Saldo a 31 de desembre de 2009</b>	<b>124.328.006</b>

El calendari de venciments previst pel pagament del deute és el següent:

<b>Any de venciment</b>	<b>Euros</b>
2010	57.040.695
2011	34.531.721
2012	34.531.721
2013	34.531.721
2014	20.732.843
	124.328.006
<b>TOTAL</b>	<b>181.368.701</b>

## 9 Efectiu i altres actius líquids equivalents

Altres actius líquids equivalents inclouen inversions amb venciment inferior a tres mesos, gestionats mitjançant el sistema de "Cash-pooling" de la Generalitat de Catalunya així com altres imposicions efectuades a curt termini. El seu detall és el següent:

	<b>2009</b>	<b>2008</b>
Cash-Pooling		
· Valor de la inversió	45.690.330	31.218.107
· Interessos meritats, pendents de cobrament	29.053	79.761
	<b>45.719.383</b>	<b>31.297.868</b>
Imposicions a curt termini	1.007.053	1.628.000
	<b>46.726.435</b>	<b>32.925.952</b>



## 10 Fons propis

### 10.1 Capital social

En data 7 de juliol de 2009 la Junta General d'Accionistes va acordar ampliar el capital social en la xifra de 220.440.120 euros mitjançant l'emissió i posada en circulació de 36.740.020 noves accions nominatives, ordinàries, de valor nominal 6 euros cadascuna d'elles, i de les mateixes característiques que les existents fins aquella data. Les accions van ser íntegrament subscrietes per la Generalitat de Catalunya, prèvia renúncia de la resta d'accionistes al seu dret preferent de subscripció.

En 2009 la Generalitat de Catalunya ha efectuat un desemborsament parcial per import de 55.429.806 euros. L'import restant de l'ampliació es desemborsarà atenent a les següents anualitats:

	<b>Euros</b>
Any 2010	31.000.002
Any 2011	31.000.002
Any 2012	31.000.002
Any 2013	31.000.002
Any 2014	31.000.002
Any 2015	10.010.304
	<b>165.010.314</b>

Les despeses derivades de l'operació de capital han totalitzat la xifra de 2.237.769 euros, havent estat enregistrades directament al patrimoni net (vegeu Estat de canvis en el patrimoni net).

29

El capital subscrit de Tabasa, Infraestructures i Serveis de Mobilitat, SA a 31 de desembre de 2009 està representat per 58.340.020 accions nominatives de 6 euros de valor nominal cadascuna, numerades correlativament del número 1 al 58.340.020, ambdós inclosos.

La composició de l'accionariat de la societat a 31 de desembre de 2009 i 2008, és la següent:

	<b>2009</b>	<b>2008</b>
Generalitat de Catalunya	76,91 %	37,64%
Gestió d'Infraestructures, SAU (GISA)	19,71 %	53,24%
Consell Comarcal del Barcelonès	1,29 %	3,49%
Barcelona de Serveis Municipals, SA	1,05 %	2,82%
Diputació de Barcelona	0,85 %	2,29%
Ajuntament de Sant Cugat del Vallès	0,19 %	0,52%
	<b>100,00%</b>	<b>100,00%</b>

D'acord amb el Decret de Concessió, el capital subscrit i desemborsat no podrà ser inferior al 10% de la inversió en el Túnel.

### 10.2 Reserves

El detall d'aquest epígraf a 31 de desembre de 2009 i 2008 és el següent:

	<b>2009</b>	<b>2008</b>
Reserva legal	25.920.000	25.920.000
Reserva voluntària	60.002.894	47.074.378
	<b>85.922.894</b>	<b>72.994.378</b>



D'acord amb la legislació vigent, les societats anònimes han de distribuir un 10% del benefici de l'exercici a dotar una Reserva Legal fins que aquesta arribi, al menys, al 20% del capital social. Aquesta reserva no és distribuïble als accionistes, i només podrà ser utilitzada per cobrir, en cas de no tenir altres reserves disponibles, el saldo deutor del compte de pèrdues i guanys. També sota certes condicions es podrà destinar a incrementar el capital social en la part d'aquesta reserva que superi el 10% de la xifra de capital ja ampliada.

Les reserves voluntàries són de lliure disposició excepte si el valor del patrimoni net comptable fos o resultés, a conseqüència del repartiment, inferior al capital social.

L'epígraf de Reserves inclou el moviment reflectit en l'any 2009 per la distribució del resultat de l'exercici 2008, en virtut de l'acord adoptat per la Junta General d'Accionistes el 21 de maig de 2009, així com totes les despeses relacionades per l'ampliació de capital realitzada en l'exercici 2009.

## 11 Subvencions, donacions i llegats rebuts

El seu import es deriva de l'operació de subrogació de la societat en la inversió del Túnel de Bracons, descrita a la Nota 1.2 anterior.

El moviment d'aquest epígraf durant l'exercici 2009 es detalla a continuació:

<b>Saldo a 1 de gener de 2009</b>	<b>-</b>
Altes pel valor de la inversió en el Túnel pagades per GISA	118.936.793
Efecte impositiu (Nota 13.3.c)	(-) 35.681.038
Transferència al compte de pèrdues i guanys	(-) 991.140
Efecte impositiu (Nota 13.3.c)	297.342
<b>Saldo a 31 de desembre de 2009</b>	<b>82.561.957</b>

## 12 Provisions a llarg termini

El moviment presentat per aquest epígraf ha estat el següent:

	Futures renovacions	Quota cambra de comerç	Fons de reversió	Total
<b>Saldo a 1 de gener de 2008</b>	-	<b>98.707</b>	<b>9.782.314</b>	<b>9.881.021</b>
Aplicació nou PGC	6.825.088	-	(-) 9.782.314	(-) 2.957.226
Altes	392.443	38.673	-	431.116
Baixes	-	(-) 52.945	-	(-) 52.945
<b>Saldo a 31 de desembre de 2008</b>	<b>7.217.531</b>	<b>84.435</b>	-	<b>7.301.966</b>
Actualització financera	784.182	-	-	784.182
Baixes	-	(-) 45.763	-	(-) 45.763
<b>Saldo a 31 de desembre de 2009</b>	<b>8.001.713</b>	<b>38.672</b>	-	<b>8.040.385</b>

L'actualització financera registrada durant l'exercici 2009 a la partida de provisió per futures renovacions ha estat calculada en base al tipus d'interès del 5,5%, corresponent al tipus d'interès utilitzat en l'elaboració del Pla Econòmic i Financer aprovat en 2009.



## 13 Situació fiscal

### 13.1 Saldos amb Administracions Públiques

A 31 de desembre de 2009 i 2008, la societat presenta el següent estat de comptes amb les Administracions Públiques:

	2009		2008
	Deutors	Creditors	Creditors
<b>NO CORRENT</b>			
Passius per impost diferit (Nota 13.3.d)	-	39.528.534	886.454
Actius per impost diferit (Nota 13.3.e)	288.174	-	-
	<b>288.174</b>	<b>39.528.534</b>	<b>886.454</b>
<b>CORRENT</b>			
Passiu per impost corrent			
· Impost sobre Societats	<b>2.178.826</b>	-	<b>2.065.485</b>
Altres deutes amb Administracions Públiques			
· Impost sobre el Valor Afegit, liquidacions agost, setembre i novembre de 2009	532.588	-	-
· Impost sobre el Valor Afegit: Suportat pendent de deducció	849.808	-	-
· Impost sobre el Valor Afegit, liquidació mes de desembre	-	234.831	387.684
· Impost sobre les Rendes del capital mobiliari	-	62.021	-
· Impost sobre la Renda de les Persones Físiques	-	140.170	132.729
· Organismes de la Seguretat Social	-	92.209	68.204
	<b>1.382.096</b>	<b>529.231</b>	<b>588.617</b>

### 13.2 Exercicis susceptibles d'inspecció

Segons les disposicions legals vigents, les liquidacions d'impostos i les cotitzacions socials no poden considerar-se definitives fins que no han estat inspeccionades per les autoritats fiscals o laborals o ha transcorregut el termini de prescripció de quatre anys.

Són susceptibles d'inspecció fiscal o laboral tots els tributs als que es trobi subjecte la societat, així com les cotitzacions socials efectuades per tots els exercicis no prescrits. En opinió de la direcció de la societat no existeixen passius contingents significatius que poguessin derivar-se d'una inspecció fiscal.



### 13.3 Impost sobre Societats

#### a) Conciliació entre el resultat comptable i la base imposable de l'impost

La conciliació del resultat de l'exercici amb la base imposable de l'Impost sobre Societats és la següent:

	2009	2008
Resultat de l'exercici abans impostos	12.175.444	21.660.317
Ingressos i despeses imputables directament al patrimoni net	(-) 2.237.769	-
Diferències permanents		
· Amb origen a l'exercici	91.225	15.600
· Altres	(-) 6.718	(-) 6.718
Base imposable prèvia	10.022.182	21.669.199
Diferències temporals		
· Amb origen a l'exercici: llibertat d'amortització amb manteniment de plantilla (Disposició Addicional 11a RDL 4/2004)	(-) 10.877.299	-
· Amb origen en exercicis anteriors	16.018	78.268
<b>Base imposable (resultat fiscal)</b>	<b>(-) 839.099</b>	<b>21.747.467</b>

32

#### b) Determinació de la despesa per impost sobre societats

La despesa per impost sobre societats enregistrada en el compte de pèrdues i guanys de l'exercici s'obté de la realització del següent càlcul:

	2009	2008
Base imposable prèvia	10.022.182	21.669.199
Aplicació tipus gravamen 30%	3.006.654	6.500.760
Deduccions aplicades	(-) 36.444	(-) 6.728
<b>Total despesa impost sobre societats</b>	<b>2.970.210</b>	<b>6.494.032</b>



### c) Liquidació de l'impost

La liquidació de l'impost sobre societats es calcula de la forma següent:

	2009	2008
Quota íntegra (30% sobre la base imposable)	-	6.524.240
Deduccions:		
· Per formació professional	(-) 535	(-) 1.268
· Per donatius	(-) 31.929	(-) 5.460
· Per inversió mediambiental	(-) 3.980	-
Quota líquida	-	6.517.512
Retencions i pagaments a compte	(-) 2.178.826	(-) 4.452.027
<b>A retornar / ingressar</b>	<b>(-) 2.178.826</b>	<b>2.065.485</b>

Com a conseqüència de la base imposable negativa de l'exercici 2009 la Societat sol·licitarà la devolució de les retencions i els pagaments a compte efectuats durant l'exercici que ascendeixen a 2.178.826 euros.

### d) Passius per impost diferit

El detall i l'evolució dels passius per impost diferit a 31 de desembre de 2009 i 2008 es detallen a continuació.

	Fons de reversió (OM 10/12/1998)	Efecte impositiu de les subvencions de capital (Nota 11)	Llibertat d'amortització (DA 11a RDL 4/2004)	Total
Saldo a 1 de gener de 2008	909.934	-	-	909.934
Baixes	(-) 23.480	-	-	(-) 23.480
<b>Saldo a 31 de desembre de 2008</b>	<b>886.454</b>	-	-	<b>886.454</b>
Altes	-	35.681.038	3.263.190	38.944.228
Baixes	(-) 4.806	(-) 297.342	-	(-) 302.148
<b>Saldo a 31 de desembre de 2009</b>	<b>881.648</b>	<b>35.383.696</b>	<b>3.263.190</b>	<b>39.528.534</b>

### e) Actius per impost diferit

Correspon íntegrament al crèdit fiscal derivat de la liquidació de l'Impost sobre Societats de l'exercici 2009, amb el següent detall:

30% sobre la base imposable de l'exercici	251.730
Deduccions aplicades en l'exercici (Nota 13.2.b))	36.444
	<b>288.174</b>



## 14 Ingressos i despeses

### 14.1 Aprovisionaments

El detall d'aquest epígraf a 31 de desembre de 2009 és el següent:

	2009	2008
Compres d'altres aprovisionaments	63.295	113.446
Variació d'existències d'altres aprovisionaments	27.136	57.685
	<b>90.431</b>	<b>171.131</b>

### 14.2 Despeses de personal

El seu detall és el següent:

	2009	2008
Sous, salaris i indemnitzacions	3.456.460	3.054.405
Seguretat Social a càrrec de l'empresa	776.697	661.450
Altres despeses de personal	311.671	202.556
	<b>4.544.828</b>	<b>3.918.411</b>

### 14.3 Resultat financer

Durant l'exercici finalitzat a 31 de desembre de 2009, les despeses financeres netes meritades, han estat de 182.921 euros (683.277 euros d'ingressos financers nets al 2008). En base a les normes d'adaptació del Pla General de Comptabilitat per a les societats concessionàries d'autopistes, la societat ha amortitzat 4.789.985 euros de despeses a distribuir en diversos exercicis (vegeu Nota 7), en el compte de pèrdues i guanys (1.666.093 euros en el 2008).

## 15 Operacions amb parts vinculades

### 15.1 Saldos i transaccions amb parts vinculades

Les transaccions efectuades amb entitats vinculades es detallen a continuació:

	2009	2008
<b>GENERALITAT DE CATALUNYA</b>		
Ingressos per compensació de tarifes	1.577.601	1.979.313
Interessos de demora	107.178	35.025
Adscripció Túnel Bracons	341.136.000	-
<b>TUNEL DEL CADÍ, SAC</b>		
Ingressos pel lloguer de les oficines	32.450	32.450
Ingressos per refacturació de costos	432.334	410.881
Despeses per refacturació de costos	(-) 226.500	(-) 225.748



Els saldos al tancament de l'exercici mantinguts amb entitats del grup i vinculades es mostren tot seguit:

	<b>2009</b>	<b>2008</b>
<b>GENERALITAT DE CATALUNYA</b>		
Saldos deutors per compensació de tarifes	3.556.914	4.217.057
Saldos deutors per interessos de demora	635.651	531.472
Cash-pooling	45.719.383	31.297.868
<b>TUNEL DEL CADÍ, SAC</b>		
Saldos deutors per lloguer d'oficines	18.821	18.821
Saldos deutors per refacturacions de costos	263.197	238.310
Saldos creditors per refacturacions de costos	(-) 66.340	(-) 68.296
<b>GESTIÓ D'INFRAESTRUCTURES, SAU</b>		
Deute pel Túnel de Bracons	(-) 181.368.701	-

## 15.2 Remuneracions del Consell d'Administració

Les remuneracions satisfetes durant l'exercici 2009 al conjunt dels membres del Consell d'Administració en concepte de dietes, ha suposat 92.540 euros (93.717 euros en l'exercici 2008). No s'han atorgat remuneracions d'un altre tipus als membres del Consell d'Administració, no s'han concedit préstecs o bestretes, ni s'han assumit obligacions pel seu compte a títol de garantia i tampoc existeixen obligacions concretes en matèria de pensions i assegurances de vida.

D'acord amb la Llei 26/2003 de 17 de juliol, a l'Annex I de la memòria es detallen les participacions dels administradors de la societat en altres empreses amb el mateix, anàleg o complementari gènere d'activitat al que constitueix l'objecte social de TABASA, Infraestructures i Serveis de Mobilitat SA, així com els càrrecs, funcions i activitats realitzades en les mateixes.

35

## 15.3 Remuneracions del personal d'alta direcció

Les despeses de la societat en concepte d'alta direcció es resumeixen tot seguit:

	<b>2009</b>	<b>2008</b>
Sous i salaris	137.394	119.300
Retribució en espècie	6.457	6.785
Pla de pensions	200	-
	146.060	126.085

No s'han atorgat remuneracions d'un altre tipus al personal d'alta direcció, s'ha concedit un préstec de 90 milers d'euros, no s'han assumit obligacions pel seu compte a títol de garantia i tampoc existeixen obligacions concretes en matèria de pensions i assegurances de vida.



## 16 Informació mediambiental

Tal i com es comenta a la Nota 1 d'aquesta memòria, la societat gestiona la construcció, conservació i explotació en règim de peatge dels Túnel de Vallvidrera i els seus accessos, així com la construcció de diferents carreteres i instal·lacions. Com a conseqüència de la voluntat de la societat d'establir les mesures de prevenció i protecció ambiental, s'han realitzat en cada moment els estudis d'anàlisi de l'impacte mediambiental i s'han pres les mesures necessàries.

Els administradors de la societat estimen que no existeixen contingències significatives relacionades amb la protecció i millora del mediambient, no considerant necessari registrar dotació alguna a la provisió de riscos i despeses de caràcter mediambiental a 31 de desembre de 2009.

La societat no ha rebut subvencions de caràcter mediambiental durant l'exercici 2009.

## 17 Informació segmentada

L'import net de la xifra de negoci de l'exercici inclou els ingressos del peatge dels Túnel de Vallvidrera, els quals s'han realitzat en la seva totalitat en territori nacional així com les compensacions tarifàries atorgades durant l'exercici per part de la Generalitat de Catalunya.

## 18 Altra informació

36

### 18.1 Plantilla promig

La mitjana d'empleats durant els exercicis 2009 i 2008, per categories, ha estat la següent:

<b>Categoria</b>	<b>2009</b>	<b>2008</b>
Direcció i serveis generals	2	2
Administració	10	8
Explotació	60	55
Informàtica	1	1
Comercial	2	2
Construcció	3	1
	<b>78</b>	<b>69</b>

La distribució per sexes al final dels exercicis 2009 i 2008 del personal i dels membres del Consell d'Administració, és com segueix:

<b>Categoria</b>	<b>2009</b>		<b>2008</b>	
	<b>Homes</b>	<b>Dones</b>	<b>Homes</b>	<b>Dones</b>
Consell d'Administració	9	2	8	2
Direcció i serveis generals	2	1	1	1
Administració	6	5	5	3
Explotació	51	17	40	14
Informàtica	2	-	1	-
Comercial	-	2	-	2
Construcció	2	2	1	-
	<b>72</b>	<b>29</b>	<b>56</b>	<b>22</b>

## 18.2 Honoraris dels auditors

Els honoraris meritats per l'empresa d'auditoria en l'exercici 2009 en concepte de serveis d'auditoria han estat de 26.146,55 euros (25.120,69 euros al 2008), IVA exclòs, no existint altres serveis prestats per l'auditor o societat vinculada.

## 18.3 Liquidació del pressupost de l'exercici 2009

D'acord amb les instruccions conjuntes de la Intervenció General, la Direcció General de Pressupostos i la Direcció General del Patrimoni de la Generalitat de Catalunya, de 15 de juliol de 2009 sobre alguns aspectes pressupostaris i comptables de determinades entitats del sector públic de la Generalitat de Catalunya, en l'Annex II es mostra el pressupost inclòs dins de l'àmbit dels pressupostos de la Generalitat de Catalunya. Addicionalment, també s'inclou el pressupost aprovat pel Consell d'Administració de la societat en data 29 de gener de 2009.

## 19 Fets posteriors al tancament

En data 16 de març de 2010, el Govern de la Generalitat de Catalunya ha aprovat un nou Decret pel qual s'amplia l'encàrrec de gestió de Tabasa a la construcció, explotació i conservació de la carretera d'Horta de Sant Joan a Xerta així com la remodelació i millora de l'accessibilitat de l'estació de Gràcia de Ferrocarrils de la Generalitat de Catalunya. Així mateix, simultàniament, mitjançant Acord de Govern s'ha aprovat un nou Pla Econòmic i Financer de Tabasa que reflexa les noves inversions.



## Annex I

Detall de les participacions dels administradors de la societat en altres empreses amb el mateix anàleg o complementari gènere d'activitat al que constitueix l'objecte social de TABASA, INFRAESTRUCTURES I SERVEIS DE MOBILITAT, SA, així com els càrrecs, funcions i activitats realitzades en les mateixes.

<b>Administrador</b>	<b>Societat</b>	<b>Percentatge de participació</b>	<b>Càrrec i funcions</b>
Sr. Josep Mir i Bagó	Túnel del Cadí, SAC		President Consell d'Administració i director general en funcions
Sra. Maria Antònia Monés i Farré			
Sr. Jaume Oliveras i Maristany			
Sr. Albert Serratosa i Palet	Túnel del Cadí, SAC	0,16%	Conseller
Sr. Joan Josep Armet i Coma			
Sra. Carmina Llumà i Ras			
Sr. Manuel Jesús Pujana i Fernández			
Sr. Àngel López i Rodríguez			
II·Im. Sr. Manuel Bustos i Garrido			
II·Im. Sr. Lluís Recoder i Miralles			





## Liquidació del pressupost de l'exercici 2009

### Classificació econòmica dels ingressos

Xifres expressades en euros

Cap. Nom	Pressupost general	Pla gestió	Real
3 Taxes i altres ingressos	39.030.406,15	36.888.257,99	36.570.713,39
4 Transferències corrents	-	-	127.564,17
6 Alienació d'inversions reals	-	-	-
8 Variació d'actius financers	90.410.712,32	126.694.896,96	55.429.806,00
9 Variació passius financers	-	-	-
<b>Total pressupost de despeses</b>	<b>129.441.118,47</b>	<b>163.583.154,95</b>	<b>92.128.083,56</b>

### Classificació econòmica de les despeses

Import en euros

Cap. Nom	Pressupost general	Pla gestió	Real
1 Remuneracions del personal	3.702.700,83	3.958.344,58	4.544.827,89
2 Despeses de bens corrents i serveis	12.102.486,11	4.578.580,08	9.798.888,86
3 Despeses financeres	1.509.045,49	1.675.894,35	8.990.959,49
6 Inversions reals	106.372.609,04	147.616.058,94	243.578.980,01
8 Variació d'actius financers	-	-	-
9 Variació passius financers	5.754.277,00	5.754.277,00	5.754.277,00
<b>Total pressupost d'ingressos</b>	<b>129.441.118,47</b>	<b>163.583.154,95</b>	<b>272.667.933,25</b>

### Resultat pressupostari de l'exercici 2009

(-) 180.539.849,69

(1) Pressupost inicial inclòs dins de l'àmbit dels pressupostos de la Generalitat de Catalunya.

(2) Pressupost aprovat pel Consell d'Administració de la societat en data 29 de gener de 2009.

### Explicacions de les principals variacions

#### DESPESES

##### Capítol 1

Remuneracions del personal: Major import per incorporació del nou personal de l'Eix Vic-Olot (C-37).

##### Capítol 2

Contenció en les despeses de manteniment dels contractes vigents. Destacant també l'estalvi fiscal en tributs per la nova disposició de l'Impost de Societats.

##### Capítol 6

Inversions reals: Major import per l'alta en immobilitzat de l'Eix Vic-Olot (C-37)

#### INGRESSOS

##### Capítol 3

Prestació de serveis: Menor import per una caiguda en el trànsit de la concessió



## Annex II

### Conciliació entre el resultat comptable de l'exercici vs el resultat pressupostari

<b>Resultat pressupostari</b>	<b>(-) 180.539.849,69</b>
Ampliació capital	(-) 55.429.806,00
Inversions	243.578.980,01
Amortització deute	5.754.277,00
Dotacions per immobilitzat	(-) 8.087.551,42
Benefici procedent immobilitzat	739.622,57
Subvencions d'immobilitzat	991.139,90
Tributs sense efecte a resultats	2.237.769,00
Pèrdues procedents immobilitzat	(-) 39.347,25
<b>Resultat comptable</b>	<b>9.205.234,12</b>

### Càlcul del romanent de tresoreria

	<b>2009</b>	<b>2008</b>
<b>Actiu corrent</b>	<b>56.395.751</b>	<b>39.482.468</b>
Existències	214.360	241.497
Deutors comercials i altres comptes a cobrar	9.333.187	6.076.693
Periodificacions a curt termini	10.487	15.314
Efectiu i altres actius líquids equivalents	46.837.717	33.148.961
<b>Passiu corrent</b>	<b>71.794.508</b>	<b>10.277.866</b>
Deutes a curt termini	13.207.227	6.419.026
Deutes amb empreses del grup i associades a c/t	57.040.695	-
Creditors comercials i altres comptes a pagar	1.545.494	3.857.763
Periodificacions a curt termini	1.092	1.077
<b>Romanent de tresoreria</b>	<b>(-) 15.398.757</b>	<b>29.204.602</b>

# 7 Informe de gestió



## 1 Evolució del negoci i situació de la societat

### 1.1 Ampliació dels encàrrecs de la gestió de Tabasa

El Decret 103/2009, de 30 de juny del Departament de Política Territorial i Obres Públiques amplia els encàrrecs del Decret 70/2008, de l'1 d'abril del mateix Departament. Aquests nous encàrrecs impliquen les modificacions de l'article 1.1 del Decret 305/1987 i l'article 3 del Decret 70/2008.

En referència a les ampliacions que afecten a l'article 1.1 del Decret 305/1987 són: 1) La conservació i explotació de l'Eix Vic-Olot (C-37). Aquest nou encàrrec comporta una inversió aproximada de 357 milions d'euros. 2) La construcció, conservació i explotació del desdoblament de la B-500 entre el Vallès Oriental i el Maresme i dels seus accessos. Aquest encàrrec preveu la construcció de la nova infraestructura, de peatge a l'usuari amb un pressupost inicial de 400 milions d'euros. L'inici de la construcció està prevista per al 2013 i la seva inauguració per al 2016. 3) La construcció, conservació i explotació d'àrees i estacions de servei en les actuals i futures vies segregades de titularitat de la Generalitat de Catalunya. Cal destacar, que en el Pla de Gestió del 2010, ja es preveu l'explotació de quatre noves àrees, com són les de Gavà, Mataró, Gurb i Sant Pere de Sallavinera.

Respecte a la modificació de l'article 3 del Decret 70/2008, queda redactat en els següents termes: "El Govern pot encarregar a Tabasa la construcció, la conservació i l'explotació d'altres infraestructures, instal·lacions i serveis que contribueixin al desenvolupament d'una xarxa viària integrada, sostenible, equilibrada territorialment i viable econòmicament que garanteixi l'accessibilitat a tot el territori, actuacions que s'inclouran en el Pla Econòmic i Financer (PEF) vigent en cada moment".

42

Per últim, mencionar, que en l'actualitat es troba en tràmit d'aprovació el nou PEF, que inclou altres encàrrecs addicionals als mencionats en el Decret 103/2009, i que estan pendents d'aprovació en un nou Decret. Entre aquests nous encàrrecs destaca la conservació i explotació de la nova carretera d'Horta de Sant Joan a Xerta, amb una inversió prevista de 38 milions d'euros, i la millora pel trànsit de trens en l'estació de Gràcia dels FGC.

Recordar, que el Decret 70/2008 de l'1 d'abril del Departament de Política Territorial i Obres Públiques comportava els següents encàrrecs: 1) Condicionament i millora de seguretat dels Túnel de Vallvidrera, especialment la seva adequació plena a la Directiva 2004/54/CE. 2) Construcció i gestió d'un carril bus-VAO (vehicles d'alta ocupació) segregat a la C-58. 3) La construcció i posada a disposició de Ferrocarrils de la Generalitat d'un túnel de maniobra a l'Estació de Catalunya, que incrementarà notablement la capacitat de les línies del Vallès d'aquests ferrocarrils. 4) La construcció i gestió d'aparcaments d'enllaç de diverses estacions de la línia del Vallès de FGC, que contribuiran a dissuadir l'entrada amb vehicle privat a la ciutat de Barcelona. 5) La nova estació de FGC-Volpelleres a Sant Cugat del Vallès per tal de millorar l'accessibilitat de Sant Cugat a la línia de FGC del Vallès.

Durant el 2009, han avançat a bon ritme d'execució les obres del carril bus-VAO a la C-58 i de l'estació de Volpelleres, preveient la inauguració de la nova estació dels FGC per a principis del segon semestre del 2010, el que suposa un avançament en l'execució de les obres d'un any.

### 1.2 Obres i instal·lacions

En el decurs de l'any 2009 s'han dut a terme inversions per un import de 21.267 milers d'euros. Entre les inversions per renovacions i millores de les instal·lacions del Túnel de Vallvidrera, cal destacar, les millores en les vies dinàmiques del peatge, el nou ramal de fibra òptica al llarg de



la concessió, el canvi de tots els monitors de la sala de control, l'adquisició de nous vehicles (camió per feines diverses i un tractor de càrrega), canvi dels opacímetres i millores en els aforaments per recomptar els vehicles.

Cal mencionar també, la realització del nou projecte de millora de la senyalització variable amb els panells alfanumèrics. Aquest nou projecte es durà a terme durant el 2010, i comporta una major informació per l'usuari, així com, la incorporació de nous panells.

Per últim, les obres licitades i adjudicades l'any 2008, com són el carril bus-VAO i l'estació de Volpelleres, han representat una inversió durant el present exercici de 7,9 i 11,9 milions d'euros, respectivament.

### 1.3 Explotació dels Túnel de Vallvidrera

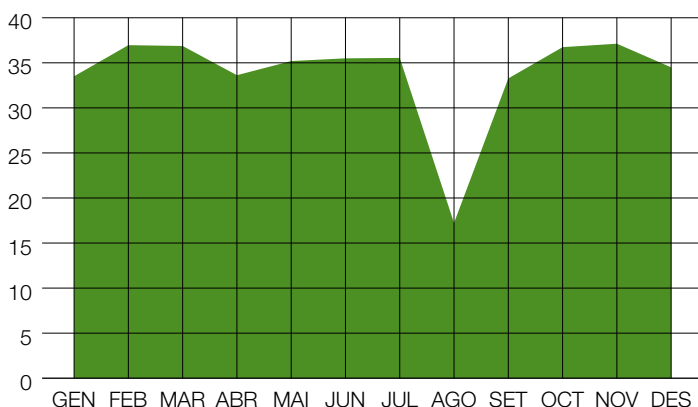
L'any 2009 ha estat el 18è any complet d'explotació dels Túnel de Vallvidrera.

S'han renovat els contractes de manteniment adients per seguir consolidant i optimitzant el funcionament de totes les instal·lacions i sistemes inherents a l'explotació que, junt amb el compliment del Pla de manteniment, permet donar un servei d'alta qualitat als usuaris. Durant l'any 2009 s'han obert i tancat 1.781 operacions de manteniment, sent el 26,56% de caràcter correctiu i el 73,44% preventiu.

#### Trànsits

El volum de trànsits efectuats durant l'any ha estat de 12.336.878 vehicles, que representa una intensitat mitjana diària de 33.800 vehicles, vers els 35.426 vehicles que resultaren de l'any 2008, la qual cosa suposa un decrement del 4,59%. Aquesta disminució del trànsit, que ha estat superior a la de l'any 2008 (0,76%), és conseqüència de la situació econòmica actual, que comporta una disminució dels desplaçaments tant voluntaris, com de caràcter obligatori, per una contenció generalitzada de les despeses, tant les familiars, com la de les empreses. Cal mencionar, que el decrement de trànsit en les túnels ha estat menor al de les altres concessionàries, i que per l'actual exercici del 2010, es preveu un decrement en el trànsit, inferior al del 2009 i amb símptomes de recuperació pel 2011.

#### Evolució mensual de trànsits 2009



Per últim, mencionar, que en períodes d'hora punta, a causa de la forta intensitat horària, es presenten símptomes de saturació en diferents punts de la traça, destacant el Túnel de Vallvidrera, on de forma periòdica, els dies laborals es fa necessari regular el trànsit per seguretat, en especial en les hores compreses entre les 8 i les 10 del matí.



■ La distribució per categories és la següent:

Lleugers, categories I,II,III	99,16%
Pesants, categoria IV	0,84%
	<b>100,00%</b>

Es consideren vehicles lleugers les motocicletes, els turismes, les furgonetes, els microbusos fins a 9 places de 2 eixos i 4 rodes, i els turismes amb remolc de roda senzilla.

La resta de vehicles fins a 20 Tn tenen la consideració de pesants, mentre que els que superen les 20 Tn no poden circular per la traça.

Durant l'any 2009, al igual que ha passat els últims dos anys, hem de destacar el creixement dels vehicles de categoria I (motocicletes). L'increment de la IMD ha estat del 4,89% respecte al 2008, fet més que destacable tenint en compte que el global del trànsit ha disminuït i tots els IMD's per categories han seguit la mateixa tendència. Els principals motius d'aquest creixement són la major maniobrabilitat i menor consum de benzina d'aquest vehicles, així com la seva facilitat d'estacionament a la ciutat de Barcelona. Respecte a la categoria II, turismes, es manté el seu pes específic dins de la distribució de trànsits, si bé, presenten un decrement del 0,34% respecte l'any 2008.

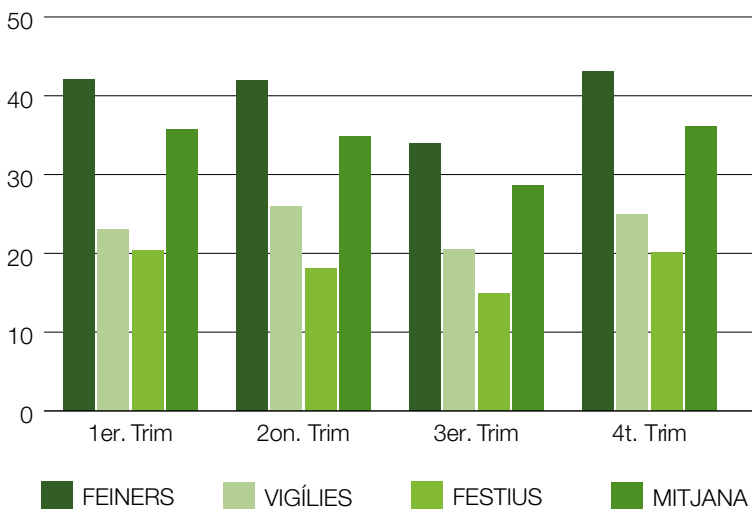
■ Distribució del trànsit trimestral:

La intensitat mitjana diària de cadascun dels trimestres d'exploació ha estat:

Primer Trimestre	35.738
Segon Trimestre	34.777
Tercer Trimestre	28.630
Quart Trimestre	36.107

L'evolució de la IMD ha estat desfavorable, en un decreixement dels trànsit en dies laborables, festius, divendres laborables i els anteriors a festius, essent aquest, principalment els dissabtes. Cal remarcar l'important decreixement dels trànsits en el segon trimestre respecte al mateix període l'any 2008, amb una caiguda del 8,02%, motivat en gran part per la distribució dels festius i la Setmana Santa.

**Trànsit trimestral 2009**



■ El dia de màxim i mínim de trànsit fou:

Màxim	51.190	18/12/09
Mínim	8.933	16/08/09

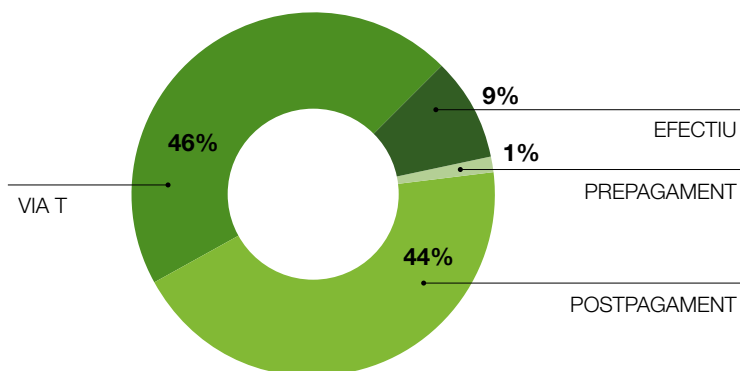
Si comparem el dia màxim i el dia mínim respecte al mateix resultat l'any 2008, veiem, que les caigudes han estat menors al decrement del trànsit, ja que el dia màxim ha disminuït amb un 1,03% i el dia mínim amb un 2,98% respecte a l'any anterior.

■ Ingressos de peatge:

Modalitats de pagament:

Efectiu	9,36%
Prepagament	1,40%
Postpagament	89,24%
	<b>100,00%</b>

% Trànsits per tipus de targetes



■ Utilització de les vies de pagament:

Vies manuals	17,67%
Vies automàtiques	46,87%
Vies dinàmiques	35,46%
	<b>100,00%</b>

L'evolució de la distribució de les modalitats de pagament va evolucionant any rera any cap a un increment del postpagament, com a conseqüència d'un ús més elevat de les targetes de crèdit i sistema de telepeatge. L'ús del telepeatge representa enguany un 45,37% del total dels trànsits vers un 43,45% de l'any anterior, la qual cosa confirma la preferència de l'usuari per aquesta modalitat, donant com a resultat final que aquesta modalitat de pagament, ja supera a les targetes de crèdit/dèbit per primer cop des de l'inici de l'explotació. Cal destacar que l'ús de les vies dinàmiques exclusives ha tingut un decreixement de l'1,32% en l'IMD, si bé, el seu pes en la distribució ha augmentat un 3,43%, representant el 35,46% del total de trànsits que es realitzen en el peatge.



## Tarifas Túnel de Vallvidrera

CATEGORIA	TIPUS DE VEHICLE	HORA PUNTA € IVA INCLÒS	HORA/DIA VALL € IVA INCLÒS
1	Motocicletes amb o sense sidecar	2,77	2,47
2	Turismes i furgonetes fins a 9 places de 2 eixos i 4 rodes amb o sense remolc d'1 eix sense roda bessona	3,52	3,13
	Furgons, furgonetes, camionetes, autogrues i altres vehicles de 2 eixos i 4 rodes amb o sense remolc d'1 eix sense roda bessona		
	PMA 3,5 t	3,69	3,28
3	Camions, autocars i altres vehicles de 2 eixos i 4 rodes	5,87	5,22
4	Turismes i furgonetes fins a 9 places de 2 eixos i 4 rodes amb remolc d'1 eix i roda bessona, o amb remolc de 2 eixos	7,43	6,61
	Furgons, furgonetes, camionetes, autogrues i altres vehicles de 2 eixos i 4 rodes amb remolc d'1 eix i roda bessona o amb remolc de 2 eixos	7,79	6,92
	Camions i autocars de 2 eixos i més de 4 rodes		
	Autocars de 2 eixos i 4 rodes amb remolc		
	Autocars 3 eixos		
	PMA 20 t		

46

En aplicació del règim de tarifes establert en el Decret 164/1991 de 16 de juliol, en relació a l'article 2 del Decret 344/1996, de 29 d'octubre del Departament de Política Territorial i Obres Públiques, mitjançant el nou sistema de revisió tarifari aprovat en el Decret 465/2004. Durant l'any 2009, amb aplicació de la resolució, PTO/3926/2008, de 23 de desembre, van entrar en vigor des de l'u de gener de 2009 les tarifes resultat de la revisió de l'IPC comprès entre l'octubre del 2008 i l'octubre del 2009, incorporant també la repercussió de la variació real del trànsit, respecte a la prevista.





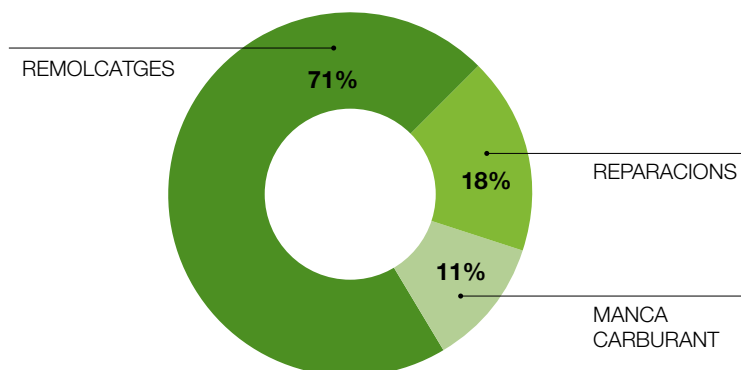
## Servei a l'usuari

S'han efectuat un total de 742 serveis d'assistència, dels quals 258 han sol·licitat els mitjans que disposa Tabasa. El temps de reacció de mitjana d'aquests últims ha estat de 10,30 minuts. El nombre total d'assistències ha augmentat un 3,92% respecte l'any 2008.

En la distribució de les assistències totals, les remolcades són les que tenen un major pes, representant el 71,02%, seguit de les reparacions amb el 17,65% i la manca de carburant amb un 11,32%. Totes les assistències presenten un creixement respecte a les de l'any 2008, destacant la manca de carburant amb un creixement de 6,33% respecte al 2008.

	Nombre de serveis	Temps mig
Primer trimestre	70	10,15
Segon trimestre	61	9,81
Tercer trimestre	49	10,71
Quart trimestre	78	10,56
<b>TOTAL</b>	<b>258</b>	<b>10,30</b>

## Assistències mecàniques 2009



47

## Accidents

La bona gestió del trànsit ha implicat que el total d'accidents del 2009 hagi estat de 42, representant una disminució del 20,75%. No hem d'oblidar, que la traça es troba amb uns volums de trànsit que impliquen saturacions en moments puntuals. Malauradament, durant aquest any, durant el mes de juny, es va produir un accident amb víctimes mortals.

## Millores medioambientals

La situació de la concessió i la seva proximitat a un parc natural de la ciutat de Barcelona fan que la conservació de l'entorn natural sigui molt important. Així doncs, hi ha un seguiment i manteniment intensiu de la vegetació, efectuant i millorant les replantacions necessàries, realitzant-se de forma habitual i periòdicament per seguretat la sega i poda al llarg de la concessió. Per últim, s'han reciclat tots aquells productes que en el moment de la seva substitució ha estat necessari realitzar-ho.

## 1.4 Explotació de l'Eix Vic-Olot (C-37)

### Inici Explotació

L'obra, amb un cost superior als 340 milions d'euros, va ser recepcionada per Tabasa el dia 31 de juliol de 2009, entrant la seva explotació efectiva el dia 15 de desembre de 2009.

### Personal

La incorporació de la nova infraestructura en la gestió de Tabasa, ha implicat un gran esforç en la creació d'un bon equip humà, bàsic per oferir el bon servei i qualitat esperada pels usuaris de l'Eix. Aquest personal, ha rebut la formació corresponent, obtenint uns bons resultats en la realització de les seves tasques.

A 31 de desembre de 2009, l'equip de Tabasa desplaçat al Túnel de Bracons és de 13 persones.

### Trànsit

Per la poca durada en l'explotació de l'Eix, hem de destacar que l'IMD és de 4.233 vehicles, dels quals un 49,8% circulen en direcció Nord (Olot) i el resta en direcció Sud. Si bé, del total de trànsit que circulen en direcció Sud (Vic) presenten un percentatge de vehicles pesats superior als que circulen en sentit Nord, un 24,67% front el 21,86%. Aquests percentatges de trànsit pesats es poden considerar elevats respecte a altres vies gestionades directament o indirectament per Tabasa, per la qual cosa, es podria considerar una via de llarg recorregut per vehicles de transport.

### Ingressos de l'Eix

L'ingrés esperat per la conservació i explotació d'aquesta via serà un cànon de disponibilitat i qualitat del servei. Per aquest cànon, durant el 2009 s'han ingressat 127 milers d'euros.

## 1.5 Organització

### Personal

La plantilla de personal, el 31 de desembre de 2009, era de 90 persones, estructurades en les funcions que es detallen a continuació:

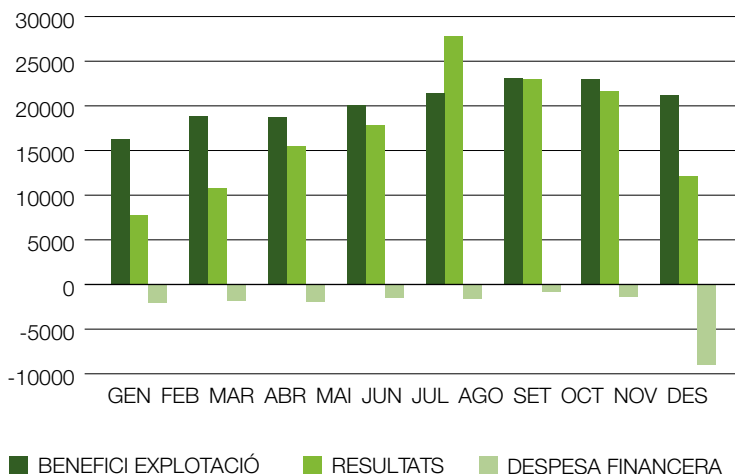
Direcció i serveis generals	3
Obra general	4
Administració i finances	10
Informàtica	2
Explotació	56
Bracons	13
Comercial i oficina d'atenció	2
	<b>90</b>

## 1.6 Resultats

El Pla Econòmic i Financer ha estat aprovat per Acord de Govern el dia 30 de juny de 2009. Actualment, està en tràmit l'aprovació d'un nou Pla Econòmic i Financer que recull tots aquells nous encàrrecs de la Generalitat de Catalunya, derivats dels antics decrets, així com els encàrrecs del Decret en curs.

La societat ha obtingut un saldo creditor abans d'impostos de 12.175.444,09 d'euros, la qual cosa significa obtenir resultats positius per onzè any consecutiu amb un decrement del 43,79% sobre el resultat de l'exercici de l'any anterior. Aquest decreixement es deu a l'increment de les dotacions per amortitzacions per la realització de les noves inversions i per l'aplicació de la normativa vigent en referència a la nova despesa financera prevista en el nou PEF aprovat, on ja s'incorporaven tots els encàrrecs del Decret 70/2008.

### Evolució beneficis explotació i resultats



## 2 Fons propis

### 2.1 Accions pròpies

La societat, des del moment de la seva constitució, no ha adquirit originària ni derivativament cap de les seves pròpies accions.

## 3 Evolució de la societat

### 3.1 Modificació d'àmbit d'actuació

Durant l'exercici del 2009, s'ha modificat l'àmbit d'actuació, desapareixent qualsevol límit geogràfic d'actuació de la societat, podent actuar en qualsevol comarca, regió i país.

### 3.2 Modificació de la denominació de la societat

En la Junta General d'Accionistes, s'ha canviat la denominació de la societat, passant a ser: Tabasa, Infraestructures i Serveis de Mobilitat, SA.



### 3.3 Modificació dels Estatuts

Per últim, està aprovada en Consell d'Administració, una ampliació de capital, que donarà lloc a un canvi en l'article 5 dels Estatuts de la companyia. Aquesta ampliació de capital, de 220 milions d'euros, està aprovada en l'Acord de Govern, GOV/113/2009, de 30 de juny, on s'estipulen els desemborsaments previstos fins al 2015, i que han estat subscrits en la seva totalitat per la Generalitat de Catalunya. Durant l'exercici 2009, ja han estat desemborsat 55,4 milions d'euros, essent la previsió per al 2010 de 31 milions d'euros.

El nou PEF preveu una nova ampliació de capital de 42,8 milions d'euros una vegada s'hagi completat el desemborsament de l'anterior.

### 3.4 Evolució previsible de la societat

Les inversions més importants previstes per a l'any 2010 són:

- Instal·lació del nou carril de vehicles d'alta ocupació en el peatge del Túnel de Vallvidrera.
- Instal·lació de nous panells alfanumèrics.
- Aglomerat de la concessió dels Túnel de Vallvidrera.
- Millora en l'edifici de serveis de l'Eix Vic-Olot (C-37).
- Inici de les obres de la cua de maniobres a la Plaça de Catalunya i ampliació de l'estació de Gràcia dels FGC.

Cal destacar també l'inici de noves activitats. Aquestes noves línees de negoci són dues:

- Inauguració del primer aparcament d'enllaç. Aquest nou aparcament està previst inaugurar-lo en el mes de juny de 2010.
- Inici de l'explotació i gestió durant el 2010 de les noves àrees de servei encarregades per la Generalitat, entre les que estan Gurb, Mataró, Gavà i Sant Pere de Sallavinera.

## **Formulació dels comptes anuals i de l'informe de gestió pel consell d'administració**

Els comptes anuals i l'informe de gestió de la companyia mercantil TABASA INFRAESTRUCTURES I SERVEIS DE MOBILITAT, SA corresponents a l'exercici econòmic de 2009, que han estat formulats pel Consell d'Administració en la reunió celebrada a Barcelona, el 18 de març de 2010, estesos en 53 fulls de paper comú, els numerats de l'1 al 52, són signats pel secretari del Consell i aquest full per la totalitat dels seus membres.

---

Sr. Josep Mir i Bagó  
President

---

Sr. Manuel Jesús Pujana i Fernández  
Vocal

---

Il·lm. Sr. Lluís Recoder i Miralles  
Vocal

---

Il·lm. Sr. Manuel wtos i Garrido  
Vocal

---

Sra. Maria Antònia Monés i Farré  
Vocal

---

Sr. Àngel López i Rodríguez  
Vocal

---

Sr. Albert Serratosa i Palet  
Vocal

---

Sr. Joan Josep Armet i Coma  
Vocal

---

Sra. Carmina Llumà i Ras  
Vocal

---

Sr. Jaume Oliveras i Maristany  
Vocal