

Memòria 2007

B

Tu ets el protagonista de la salut de Barcelona



A yellow decorative shape, resembling a stylized bracket or a speech bubble tail, pointing to the left. It is positioned on the right side of the page.

Memòria 2007

{Índex}

06›
Missió,
valors i visió

07›
Organització
i estructura

10›
Estratègies
i plans d'actuació

Quadre integral de
comandament (QUICO)

Model de gestió

Pla de qualitat

Acreditació

Catàleg de serveis

13›
Les persones
de l'Agència

15› Aliances

17› Els recursos

Dotació pressupostària

Edificis

Tecnologia

20› Els processos de l'Agència

22› Resultats

Indicadors de producció

Clients i usuaris

Qualitat, efectivitat i impacte

Indicadors econòmics

Indicadors de les persones

Creixement i desenvolupament



Sra. Isabel Ribas i Seix

Delegada de Salut Pública de
l'Ajuntament de Barcelona
Presidenta de l'Agència de Salut Pública
de Barcelona

La publicació i difusió de la Memòria de l'Agència és un exercici de responsabilitat i transparència. Poques institucions de salut pública del país tenen tant integrat aquest procés d'autoexàmen i de passar comptes, i menys encara el d'estendre-ho a la societat: però per nosaltres és essencial revisar el que fem, amb què i amb qui ho fem, el que costa i l'impacte que tenen les nostres activitats sobre la salut de les persones. Ho valorem com una exigència de transparència necessària.

Durant l'any 2007 s'han esdevingut alguns canvis notables a l'Agència, un dels quals ha estat la meua assumpció de la Presidència per designació de l'Alcaldia. Entomo aquesta responsabilitat amb il·lusió, amb l'aspiració a contribuir a la consolidació d'una organització puntera en la salut pública del país i internacionalment. Per fer-ho compto amb el treball diari de l'excel·lent equip de professionals que la configuren, i la complicitat del Departament de Salut i l'Ajuntament. Ha estat un any important en el desenvolupament sistemàtic de diverses activitats de reforç de la protecció de la salut trot exercint l'autoritat sanitària en el camp de la seguretat alimentària, del control dels gossos implicats en agressions, de les plagues urbanes, de les instal·lacions de risc per a la legionel·la, i del compliment de la llei del tabac als establiments. També ha estat un any de busca de nous camins d'intervenció en salut comunitària, als barris o en grups de població específics com escolars o gent gran. Finalment, l'explotació de la recent enquesta de salut ha estat una línia de treball que donarà fruits aviat. Altres línies de treball s'han mantingut o reforçat, amb els naturals ajustos i actualitzacions a una realitat que està en canvi constant.

El bon funcionament dels serveis de salut pública per a la ciutat em sembla un tret molt important que, un any més, vull destacar en positiu. Vull agrair a tot el personal de l'Agència el seu esforç que ho fa possible, vigilant l'estat de salut de la ciutat, proposant accions per a millorar-lo, i prestant un seguit de serveis bàsics tot buscant l'eficàcia, l'eficiència i la qualitat.

Finalment, vull agrair també a la ciutadania de Barcelona, compromesa en la millora de la qualitat de vida tant individual com col·lectiva, que any rera any valora positivament la feina que fem i ens empeny a fer-la millor encara.

Missió, valors i visió

La raó de ser de l'Agència es va definir en els documents fundacionals aprovats en ser creada el 2002, notablement els seus estatuts. Aquesta raó de ser s'ha concretat encara més en definir la seva missió i visió, documents de referència modificats durant el 2007 per la Junta de Govern.



Declaració de missió, valors i visió de l'Agència de Salut Pública de Barcelona (aprovada per la Junta de Govern el 4 de desembre de 2007).

Missió

L'Agència de Salut Pública de Barcelona dirigeix i gestiona els centres i serveis de salut pública de la ciutat per encàrrec de l'Ajuntament de Barcelona i la Generalitat de Catalunya. La seva raó de ser és vetllar per la salut de les persones residents a Barcelona i visitants, mitjançant:

- el coneixement de l'estat de salut de la població i dels factors que el determinen;
- el desenvolupament de polítiques per mantenir i millorar la salut de la població;
- la garantia de la prestació de serveis en el terreny de la salut pública, assumint integralment les tasques que se'n derivin per a l'exercici de l'autoritat sanitària a la ciutat.

Valors

La gestió de l'Agència de Salut Pública de Barcelona es basa en valors:

- la transparència i la participació;
- l'actuació fonamentada en l'evidència i l'avaluació;
- la capacitat de resposta;
- l'eficiència en l'ús dels recursos que se li confien;
- la reflexió sobre la pròpia praxi mitjançant la recerca aplicada;
- la qualificació i el creixement professional del seu personal;
- la interacció i la cooperació amb altres institucions i entitats implicades;
- l'aspiració a l'equitat, la cohesió social, la inclusió i la convivència;
- la contribució a un entorn ambiental i social sostenibles.

Visió

La visió de futur de l'Agència de Salut Pública de Barcelona és ser una organització de referència en la gestió i la innovació en salut pública, amb un lideratge reconegut. Aspira a l'excel·lència en els seus serveis, integrant la bona pràctica en salut pública a través de l'avaluació i la cerca de la qualitat total.

Organització i estructura

L'Agència de Salut Pública de Barcelona va començar a funcionar de forma operativa el dia 1 de gener de 2003. El seu esquema d'organització va ser aprovat per la Junta de Govern en la seva sessió constitutiva, el 12 de novembre de 2002, i s'ha mantingut sense grans canvis fins avui dia. Tal com estableixen els seus estatuts (publicats al Diari Oficial de la Generalitat de Catalunya el 19 de novembre de 2002), l'ASPB és governada per la Junta de Govern, quins membres són designats per l'Alcalde de Barcelona i la Consellera de Salut, excepte un membre designat pels representants sindicals dels treballadors. La Junta nomena el gerent.



Membres de la Junta de Govern de l'ASPB, desembre de 2007

MEMBRES AMB VEU I VOT

Presidenta

Isabel Ribas i Seix

Vicepresident

Antoni Plasència i Taradach

Francesc Robredo i Aleu
Jordi Varela i Pedragosa
Xavier Rodríguez i Guasch
Xavier Llebaria i Samper
Sara Jaurrieta i Guarnier
Lluís Torrents i Mèlich

Representants sindical

M Pilar Castro i Sot

MEMBRES AMB VEU PERÒ SENSE VOT

Gerent

Joan Guix i Oliver

Interventor

Josep Rubio i Sampron

Secretària

Meritxell Cusí i Pérez

Imma Mayol i Beltran, va ser Presidenta de la Junta de Govern fins el 25 d'octubre de 2007.

Glòria Figuerola i Anguera i Carles Arias i Casal, van ser membres de la Junta de Govern fins el 25 d'octubre de 2007.

Organització executiva

Per al seu funcionament, l'ASPB s'estructura en cinc grans branques de producció de serveis: l'Institut de Seguretat Alimentària i de Salubritat (ISAS), la Direcció de Vigilància Ambiental, el Laboratori, l'Observatori de la Salut Pública i l'Institut de Serveis a la Comunitat. La direcció de recerca i docència té caire funcional. D'altra banda, la tecnoestructura s'agrupa en la Direcció de Recursos i Administració, que té la missió de donar suport a la Gerència i a les unitats productives. Aquesta direcció aplega la Unitat d'Administració, amb l'Assessoria Jurídica, i l'Administració Econòmica, i l'Administració de Personal. La Gerència es recolza en l'Adjunt a la Gerència que a més supervisa el Servei de Desenvolupament Informàtic i l'staff de direcció que cobreix els temes de qualitat, comunicació i publicacions. En la figura es recull l'organigrama actual de l'ASPB.

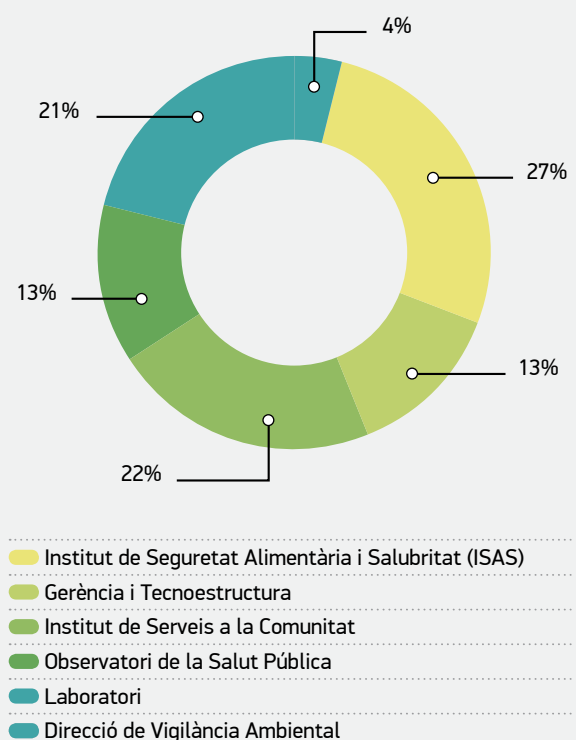
La Gerència es l'òrgan de direcció executiva de l'Agència, i es recolza en el Comitè de direcció com a òrgan consultiu, agrupant així l'equip directiu i la Secretaria. El Comitè de direcció realitza reunions freqüents (habitualment quinzenals), i manté reunions més estratègiques periòdicament, de planificació i prospectiva. Cada director manté reunions de treball amb els caps dels serveis que li són adscrits. Un cop l'any sol fer-se una Convenció, que agrupa tots els quadres de l'Agència.

L'organigrama de l'Agència es basa en aspectes de coneixement tècnic i professional. Les dependències s'han generat en bona part per respondre a àmbits d'especialització i problemes a abordar. La major part del treball quotidià dels seus professionals es fa dins de la dependència a la que són adscrits. Tot i això, s'afavoreix el treball transversal dins l'Agència, i existeixen grups de treball i comissions que aproximen persones de diverses dependències amb un objectiu compartit, alguns de forma puntual per respondre a una qüestió concreta, altres de forma més permanent.

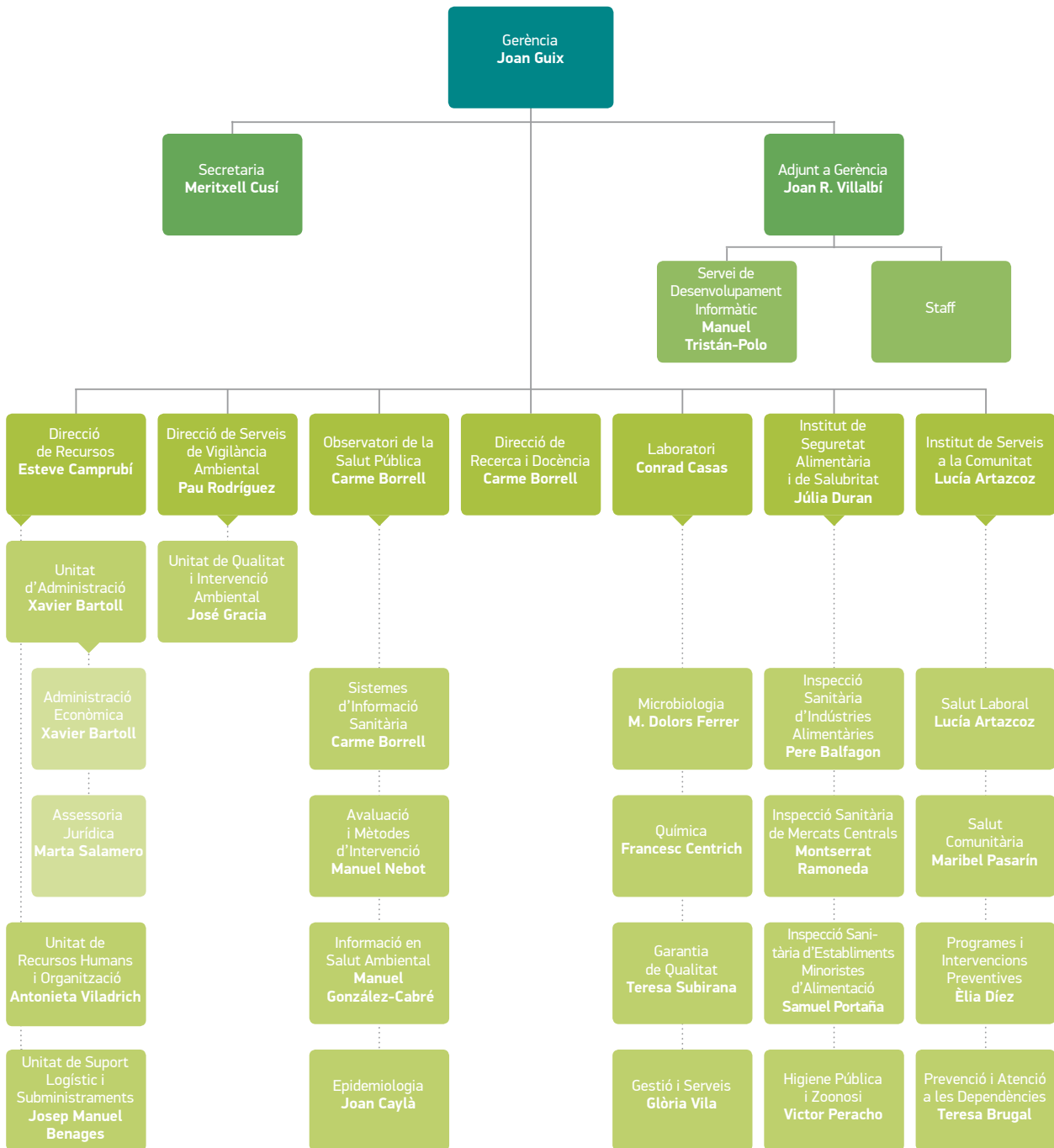
El gruix de les persones de l'Agència està assignat a les diferents branques que desenvolupen serveis de salut pública, mentre que un 15% de la plantilla està assignat a la direcció i als serveis centrals comuns (recursos humans, administració, jurídics, de logística...). Quantitativament el detall es reflecteix a la gràfica. Els serveis de protecció de la salut comporten un 31% de la plantilla (Institut de Seguretat Alimentària i de Salubritat, 27% i Direcció de Vigilància Ambiental 4%). El personal adscrit a les altres direccions de salut pública són a l'Institut de Serveis a la Comunitat (22%, amb un gran pes del Servei de Salut Comunitària que gestiona els equips territorials als districtes), el Laboratori (21%) i l'Observatori de la Salut Pública (13%, amb un major pes del Servei d'Epidemiologia).



DISTRIBUCIÓ DE LA PLANTILLA PER UNITATS, DESEMBRE DE 2007



ORGANIGRAMA DE L'ASPB, 2007



Estratègies i plans d'actuació

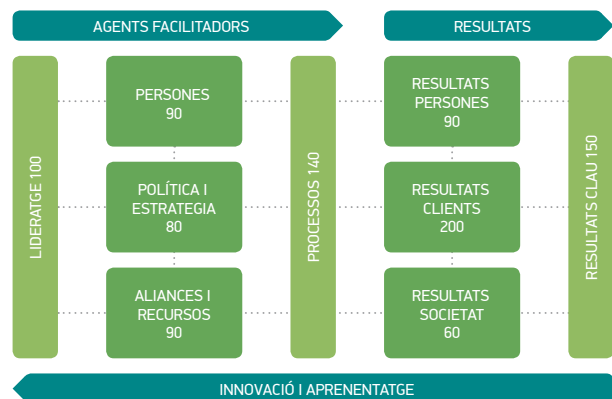
Les actuacions desenvolupades per l'Agència responen a les responsabilitats que li son confiades pels seus estatuts, a la seva missió i al conveni de finançament pluriannual, que fixa els compromisos de finançament de les administracions que l'han creat, als que s'associen els de desenvolupament de serveis assumits per l'Agència. Al mateix temps, responen també al que defineixen els Plans de salut de la Generalitat i el Pla d'Actuació Municipal fixat per l'Ajuntament per a cada mandat. Periòdicament, l'Agència fa un esforç de prospectiva de forma participativa, de cara a facilitar la planificació estratègica en salut pública a la ciutat: el darrer es va presentar a la Junta de Govern el 2007, i en bona part s'ha incorporat a les propostes de Pla d'Actuació Municipal en curs.

Quadre integral de comandament (QUICO)

Els membres de l'equip de direcció defineixen periòdicament un quadre de comandament integral que combina aspectes considerats estratègics per a l'èxit de l'ASPB, posant sobre la taula quatre eixos: accionistes, clients, processos i creixement organitzatiu. L'assoliment dels objectius definits en aquest quadre es confia a membres de l'equip directiu o a altres quadres de l'ASPB. La valoració dels progressos assolits amb aquest instrument al llarg dels anys es favorable. S'ha avançat en la construcció de quadres integrals de comandament de segon nivell a diverses direccions i serveis, al·liniant així els seus objectius amb els generals de l'Agència. Aquest treball, juntament amb diverses accions de desenvolupament d'habilitats, contribueix a la cohesió dels directius i quadres de l'ASPB, i de fet, de tota l'organització.

Model de gestió

La Gerència ha adoptat el model de l'*European Foundation for Quality Management* (EFQM) com a model de referència en la gestió, i està avançant en la seva traducció als diversos àmbits de l'organització. Aquest model assumeix que els resultats d'una organització es fonamenten en els anomenats agents facilitadors, que inclouen el lideratge, la política i estratègia, el personal, les aliances i recursos, i els processos. Amb la seva millora s'obtenen progressos en els resultats.



Pla de qualitat

La Junta de Govern va aprovar una política de qualitat per a l'Agència l'any 2004, i es va formular un Pla de qualitat per a desenvolupar-la. La qualitat ha de ser una aspiració de tot el personal. Per a progressar es defineixen unes grans línies basades en identificar i documentar els processos, en afavorir els grups de millora i en conèixer millor els clients. El 2007 s'ha revisat el Pla de Qualitat, i s'espera aprovar el nou pla el 2008. En la mateixa línia s'ha iniciat una autoavaluació EFQM amb el suport d'una consultora externa.

En aquest darrer camp, durant l'any s'han fet enquestes als usuaris del bus de metadona, a les dones objecte de cribatge mamogràfic, i als usuaris del Centre d'Acollida d'Animals de Companyia. Aquest esforç s'ha basat en l'ús de la metodologia SERVQUAL, i l'staff de qualitat ha col·laborat amb els equips implicats per a construir un qüestionari adaptat al servei a valorar. La valoració mostra els nivells de satis-



facció, i al mateix temps permet identificar àrees de millora per al futur, en les que s'està treballant. Pel que fa als grups de millora, se n'ha incorporat un a partir de la millora del procés de compres i contractació. Durant l'any 2007 s'ha desenvolupat també un gran projecte de coneixement de l'opinió del professorat de les escoles sobre els programes de l'Agència, basat en grups de discussió i enquestes.

POLÍTICA DE QUALITAT DE L'AGÈNCIA

L'ASPB en la seva actuació s'orienta cap a la satisfacció dels ciutadans de Barcelona, als quals considerem com a clients. Això implica que cal el coneixement explícit de les seves necessitats i expectatives. Per assolir aquesta satisfacció cal la millora continua dels nostres processos, per a produir la nostra cartera de serveis amb la major qualitat. La nostra acció es fonamenta en la transparència i la participació, la satisfacció i el creixement laboral dels nostres professionals, i en la efectivitat i la eficiència dels nostres serveis. Tots els integrants de l'ASPB mantenen una actitud permanent de millora dels nostres productes i serveis, que s'avaluaran periòdicament. La Gerència i el Comitè de Direcció es constitueixen en màxims responsables i garants d'aquesta política de qualitat, en considerar-la com a objectiu institucional integrat plenament en el sistema de gestió global de l'organització, i proporcionen els recursos humans, econòmics i tècnics per assegurar-ne el compliment.

MEMBRES DELS EQUIPS DE MILLORA ACTIUS EL 2007

SALUT COMUNITÀRIA - ESCOLES

Manuela Ballestín
 Gemma Castillo
 Lourdes Egea (Coordinadora del grup)
 Anna Guitart
 Olga Juárez
 Mariví Mendaña
 Núria Perich
 Glòria Rovira
 Joan Solanich

COMPRES - CONTRACTES

Xavier Bartoll (Coordinador del grup)
 Josep M Benages
 Manel Macías
 Víctor Madrueno
 Marta Salamero

Acreditació

En aquest esquema, cal esmentar també la superació amb èxit de l'auditoria tècnica de seguiment i ampliació de l'acreditació ISO 17025 per a laboratoris analítics atorgada per l'Entidad Nacional de Acreditación (ENAC) que actualment cobreix l'anàlisi microbiològica i química de productes agroalimentaris i aigües i l'anàlisi microbiològica i química d'aigües residuals. El 2007 s'han iniciat a l'ISAS els treballs per assolir la ISO 9001:2000 per les seves activitats de vigilància i control dins l'àmbit de la seguretat alimentària, dels animals de companyia (inclosa l'acollida d'animals de companyia abandonats), de les plagues ambientals i d'altres riscos, que han de culminar el 2008.

Catàleg de serveis

El catàleg de serveis de l'Agència inclou els serveis i els productes bàsics dels que es responsabilitza, que entronquen amb la seva missió, amb les responsabilitats que li són encomanades i amb els pressupostos que li transfereixen les administracions públiques. Amb motiu de la seva posada en marxa es va definir el seu catàleg, que ha estat revisat i actualitzat repetidament amb la finalitat de respondre de forma més exacta a la realitat de cada moment. Els indicadors d'activitat associats a aquest catàleg formen un dels nuclis principals de la Memòria d'activitats. D'altra banda, l'ASPB també presta altres serveis congruents amb els seus objectius i capacitats: determinats serveis de col·laboració internacional en matèria sanitària, i serveis externs derivats de contractes o convenis amb altres entitats o institucions, que assumeix sempre que no comportin una minva dels recursos disponibles per dur a terme la seva missió principal.

A continuació s'exposa el catàleg de productes i serveis de l'ASPB vigent durant l'any.

**CATÀLEG DE PRODUCTES I SERVEIS DE
L'ASPB, APROVAT PER LA JUNTA DE GOVERN
EL 16 DE NOVEMBRE DEL 2005**

Sistemes d'informació

1. Sistema d'informació sobre drogodependències
2. Sistema d'informació de salut reproductiva i infantil
3. Estadístiques vitals
4. Sistema d'informació de lesions per accidents de trànsit i treball
5. Sistema d'informació de control alimentari
6. Sistema d'informació de la qualitat de l'aire i altres vectors ambientals
7. Sistema integrat d'informació sanitària
8. Enquestes de salut a població general i grups específics

Vigilància epidemiològica i intervenció

9. Programa de prevenció i control de la tuberculosi
10. Vigilància de la sida/VIH i l'hepatitis
11. Vigilància i control de la meningitis i la legionel·losi
12. Vigilància i control d'altres malalties transmissibles
13. Vigilància i control de brots epidèmics
14. Vigilància de la salut ocupacional

Vigilància i intervenció ambiental

15. Programes de millora de la qualitat de l'aire
16. Vigilància i control de les aigües de consum humà
17. Vigilància i control del medi hídric (aigües freàtiques i litorals)
18. Vigilància i control d'instal·lacions de risc de legionel·la
19. Vigilància i control d'establiments i serveis plaguicides i d'altres riscos

Seguretat i higiene dels aliments

20. Vigilància i control sanitari dels mercats centrals
21. Vigilància i control sanitari de l'Escorxador
22. Vigilància i control sanitari d'indústries i establiments de comerç a l'engròs
23. Vigilància i control sanitari d'establiments minoristes i mercats municipals
24. Vigilància i control sanitari d'establiments de restauració col·lectiva

Control de fauna urbana i plagues

25. Control d'animals de companyia perduts i abandonats
26. Vigilància i control d'animals salvatges a la via pública
27. Custòdia i adopció d'animals al centre municipal d'animals de companyia
28. Gestió del registre censal d'animals de companyia i control de gossos potencialment perillosos
29. Control ambiental de plagues a la via pública i edificis municipals

Laboratori de Salut Pública

30. Suport a programes de vigilància alimentària
31. Suport a programes de control d'aigües de consum
32. Suport a programes de control ambiental
33. Suport a la investigació epidemiològica de brots epidèmics
34. Elaboracions farmacològiques

Prevenició i promoció de la salut

35. Programa de cribratge de càncer de mama
36. Pla de vacunació continuada
37. Prevenició i control del tabaquisme
38. Educació per la salut a l'escola
39. Suport a altres intervencions de salut a l'escola
40. Programes de salut sexual i reproductiva
41. Formació en prevenció de riscos laborals
42. Programes de prevenció a les empreses

Atenció a les drogodependències

43. Programes comunitaris fora de l'escola
44. Programes de tractament en centres propis
45. Programes de disminució del risc en centres socio-sanitaris
46. Programes de disminució de risc al carrer
47. Programes residencials

Coordinació sanitària i enllaç

48. Coordinació amb altres sectors de l'administració municipal
49. Coordinació i suport amb els serveis municipals dels districtes en salut
50. Coordinació amb altres administracions i planificació de serveis sanitaris
51. Impuls intersectoral del Pla de Drogues i assessorament (a cossos de seguretat i altres actors)
52. Ponència Ambiental
53. Comunicació al públic general i sectors socials i professionals
54. Suport a entitats relacionades amb la salut i organitzacions d'ajuda mútua
55. Relació amb altres municipis, FMC, FEMP i xarxes de Ciutats Saludables
56. Centre Col·laborador de l'Organització Mundial de la Salut i relacions en l'àmbit internacional

Projectes externs

57. Segons projecte i contracte

Recerca i docència

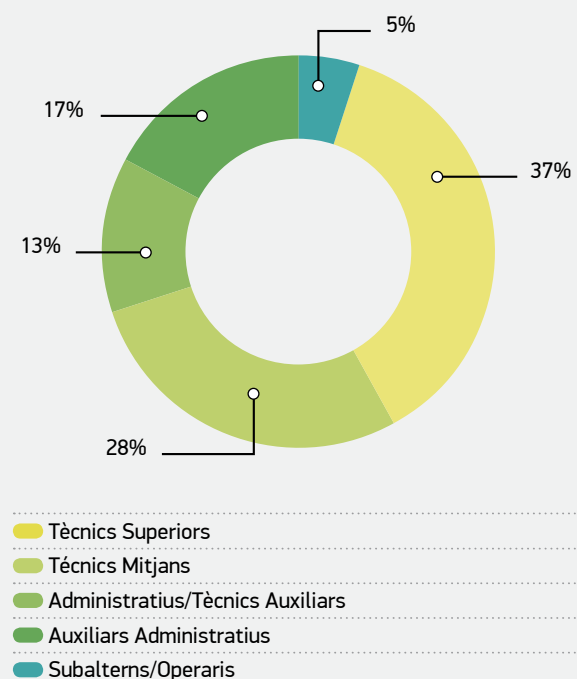
58. Segons projecte i programa

Les persones de l'Agència

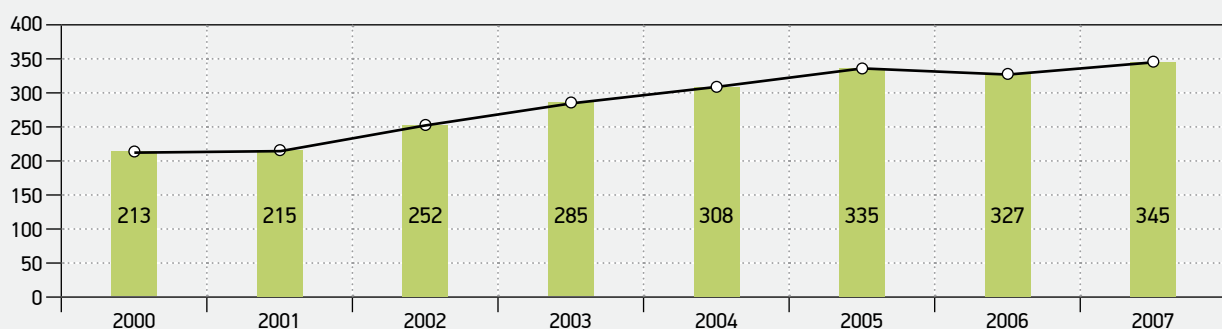
La plantilla de l'ASPB està configurada pel personal funcionari i contractat laboral que hi ha estat adscrits per l'Ajuntament, i per personal contractat per la pròpia Agència. També compta amb personal de la Generalitat de Catalunya que hi ha estat adscrit funcionalment. Altrament els òrgans de govern de l'Agència han procedit a crear i dotar diverses places per poder prestar uns millors serveis. La plantilla de l'Agència va créixer fins el 2005 en la mesura en que va anar desplegant activitats en camps nous, i incorporant serveis abans situats en altres dependències de l'administració municipal i autonòmica. El 2006 ha marcat un cert punt d'inflexió: finalitzat aquest desplegament, actualment es previsible una tendència a l'estabilitat dels efectius. A finals de l'any 2007 la plantilla mostra un petit increment per la contractació temporal de personal per a un projecte de control del mosquit tigre, nova plaga emergent, mitjançant un Pla d'Ocupació amb finançament extern.

En la plantilla destaca el pes de personal qualificat, tècnics superiors i mitjans. En el gràfic adjunt es reflecteix la tipologia de la plantilla (inclou el personal del Laboratori adscrit pel Departament de Salut).

PLANTILLA PER CATEGORIES. AGÈNCIA DE SALUT PÚBLICA DE BARCELONA, 2007



EVOLUCIÓ DE LA PLANTILLA*, 2000 A 2007



* Efectius al 31 de desembre de cada any.

La gestió dels recursos humans a les administracions públiques està condicionada per regulacions legals detallades, així com pels acords de relacions laborals vigents. L'Agència està condicionada pels acords i convenis de l'Ajuntament, atès que no disposa d'un Conveni propi, i el seu marge per desenvolupar una política pròpia de recursos humans és petit. Això però, l'Agència s'esforça en fomentar unes relacions laborals basades en els principis de comunicació, transparència i confiança. Atès que el gruix de la seva plantilla es personal d'alta qualificació tècnica, fomenta la seva responsabilització i formació permanent de forma prioritària, buscant-ne la promoció. El reclutament dels seus quadres es sol fer internament. Fomentant la formació i excel·lència del seu personal, millora també la seva empleabilitat futura. L'Agència assumeix que bona part dels seus col·laboradors temporals i una part del seu personal de plantilla trobaran opcions de promoció professional fora de l'organització: aquest fet es valora com a positiu, i facilita l'existència d'una xarxa de relacions personals i institucionals amb professionals i directius d'altres organitzacions que propicia un entorn de col·laboració sòlid i estable.

Comunicació interna

En la cultura que fomenta l'ASPB, la comunicació i la transparència ocupen un espai destacat. La comunicació interna dins de les organitzacions s'enfronta a dificultats derivades de la història, la inèrcia, i la compartimentació en dependències, edificis o professions. Per això es fa un aposta pel desenvolupament de la intranet, així com de diversos circuits i canals de comunicació, entre els que les reunions internes de tot el personal amb els responsables ocupen un espai privilegiat. La Direcció valora el contacte estret amb els quadres de l'ASPB, i per crear oportunitats de comunicació directa amb tot el personal, tant de manera presencial com per correu electrònic i mitjançant bústies a cada edifici. Totes les comunicacions rebudes són respostes per la Gerència personalment. En general, cada any es fa una trobada dels quadres amb la direcció: aquest any la Convenció es va endarrerir i va tenir lloc a inicis del 2008. Com a espai transversal de trobada i dinamització, existeix un Grup de Comunicació, quins membres el 2007 es detallen tot seguit.



MEMBRES DEL GRUP DE COMUNICACIÓ

Patrícia Altimira / Sistemes d'Informació Sanitària

Manuela Ballestín / Staff Qualitat

Josep M Benages / Unitat de Suport Logístic i Subministraments

Èlia Díez / Programes i Intervencions Preventives

Lourdes Egea / Salut Comunitària

Loli García / Unitat de Suport Logístic i Subministraments

Dolors Graugés / Prevenció i Atenció a les Dependències

Mayla Jiménez / Direcció de Recursos i Administració

Víctor Madrueño / Secretaria

Chus Martínez / Serveis de Vigilància Ambiental

Helena Martorell / Responsable de comunicació i coordinadora del grup

Rober Miranda / Institut de Seguretat Alimentària i de Salubritat

Inés Ramón / Unitat d'Administració

Lluïsa Roca / Laboratori

Mercè Royo / Institut de Seguretat Alimentària i de Salubritat

Manel Tristán / Servei de Desenvolupament Informàtic

Glòria Vila / Laboratori

Joan R Villalbí / Adjunt a la Gerència

Servi Vispe / Unitat de Recursos Humans i Organització

Hi participa també la persona que gestiona la comunicació amb premsa.

Aliances

Les tasques encomanades a l'Agència de Salut Pública de Barcelona són essencialment activitats de salut pública, considerades tradicionalment com un bé públic i configurades independentment dels serveis assistencials que formen el gruix dels dispositius del Sistema Nacional de Salut. Ara bé, cal tenir en compte tres peculiaritats. En primer lloc, diverses activitats tradicionals de salut pública comporten avui dia un grau molt elevat d'interacció amb els serveis assistencials; és el cas de les activitats de vigilància epidemiològica, que obliguen a una interrelació estreta amb els serveis assistencials per a la detecció de casos, i per a garantir-ne el control i l'eventual guariment (com les activitats de vigilància i control de la malaltia meningocòccica, de la tuberculosi, etc.). En segon lloc, hi ha activitats de salut pública que es desenvolupen a Barcelona que faciliten la integració d'accions preventives en la praxi assistencial (Pla de vacunació continuada, actuacions de suport a les accions d'educació sanitària i prevenció individual, etc.). Per últim, el sistema d'informació sanitària s'ha revelat com un element formidable de suport a la planificació dels serveis sanitaris. A més, els serveis d'atenció a les drogodependències gestionats per l'Agència són realment una part de la xarxa assistencial de la ciutat.

Per tot això, la posició de l'Agència dins del Sistema Nacional de Salut és peculiar. D'una banda, interacciona amb els serveis autonòmics de salut pública, que el Departament de Salut concentra en la Direcció General de Salut Pública i l'Agència de Protecció de la Salut, però de l'altra, també ho fa amb el Servei Català de la Salut (principalment amb el Consorci Sanitari de Barcelona i la nova Regió Metropolitana). També està en relació amb el Departament de Medi Ambient i Habitatge, pels temes de qualitat ambiental i per les qüestions referides a benestar animal. Finalment, manté una interlocució constant amb els serveis de Sanitat Exterior vinculats a l'Administració central, que li demanen col·laboració en tasques que els són pròpies, amb els que ha acordat un Conveni centrat en la prestació dels serveis analítics del Laboratori. Professionals de l'Agència han estat cridats com a experts a col·laborar amb l'*Agencia Española de Seguridad Alimentaria y Nutrición*. Així mateix, té una posició activa entre els municipis que desenvolupen activitats de salut pública, que es fonamenta en la cooperació i la competència tècnica, que es reflecteix en la col·laboració amb la Federació de Municipis de Catalunya, la *Federación Española de Municipios y*



Provincias, la Diputació de Barcelona i diversos ajuntaments. Participa en la xarxa de ciutats saludables amb altres municipis que desenvolupen aquest programa, i forma part de la xarxa europea de *Healthy Cities*.

PARTICIPACIÓ DE QUADRES DE L'AGÈNCIA COM A EXPERTS EN ELS GRUPS DE TREBALL DE L'AGENCIA ESPAÑOLA DE SEGURIDAD ALIMENTARIA Y NUTRICIÓN

ÀMBITS	EXPERTS
Gestió	Teresa Subirana
Microbiologia	Mercè de Simón
Química	Antoni Rubies
Comité científic	Francesc Centrich

Tot i no ser una institució acadèmica, també manté relacions de treball amb un seguit d'institucions acadèmiques del camp sanitari (notablement amb diverses universitats, amb les que ha signat Convenis de col·laboració amb fruits docents i de recerca). També està molt present en organitzacions professionals del sector (destacant la *Sociedad Española de Salud Pública y Administración Sanitaria*, la *Sociedad Española de Epidemiología*, i la Societat de Salut Pública de Catalunya i Balears). Com a reflex d'aquesta realitat, l'Agència ha estat confirmada per l'Organització Mundial de la Salut com a centre col·laborador (en l'àmbit de la salut laboral).

L'Ajuntament va concentrar en l'Agència les funcions de la Direcció de Serveis de Salut Pública, vinculades tradicionalment a l'actual Àrea d'Acció Social i Ciutadania. Per tant, hi conserva un vincle especial, i el pressupost de l'Àrea recull les aportacions municipals al finançament de l'Agència. Els seus informes, i especialment l'informe anual de salut de la ciutat, els informes sobre drogues i altres informes monogràfics es presenten al Consell Plenari i a les Comissions corresponents. Col·labora amb altres sectors, destacant la col·laboració amb la Guardia Urbana pel que fa al control dels gossos i el sistema d'informació d'accidents de trànsit. També participa en diversos òrgans municipals com ara la Ponència Ambiental. Quadres de l'Agència participen en qualitat d'experts en diversos grups de treball del Consell Municipal de Benestar Social, un organisme de participació de l'Ajuntament per a les polítiques socials. L'Agència també està present en el Consell de Defensa i Protecció d'Animals de Companyia de Barcelona.

Participació de quadres de l'Agència en grups de treball del Consell Municipal de Benestar Social.

GRUPS DE TREBALL	EXPERTS
Acció comunitària	Lourdes Egea
Drogues	Lucía Artazcoz Teresa Brugal Joan Guix
Salut pública	Joan Guix Joan R Villalbí

La Generalitat ha delegat en l'Agència les funcions exercides històricament a la ciutat pels Serveis Regionals de Barcelona, notablement en l'àmbit del control alimentari i ambiental. D'aquesta forma l'ASPB realitza, a la ciutat de Barcelona, la mateixa gestió del Registre Sanitari d'Indústries i Productes Alimentaris de Catalunya que fan a la resta de Catalunya els serveis del Departament de Salut, des de la tramitació de la sol·licitud fins a l'emissió de la proposta de resolució. Per tal de poder realitzar millor aquesta gestió es comparteix un aplicatiu informàtic amb el Departament de Salut.

L'Agència col·labora en la reforma dels serveis de salut pública de Catalunya, responent a les demandes que se li formulen en activitats de formació o aportant quadres i directius com a consultors: directius de l'Agència han format part del Comitè científic i el Consell consultiu per a la reforma, i han participat en accions de formació per afavorir el desplegament de la reforma de la salut pública. Per millorar la coordinació i buscar sinèrgies, s'han establert reunions periòdiques de persones de l'equip directiu de les dues parts. Directius i quadres de l'Agència formen part de diverses Comissions i Comitès permanents del Departament de Salut.

Participació de quadres de l'Agència en espais de treball del Departament de Salut i organismes relacionats.

GRUPS DE TREBALL	EXPERTS
Comissió de vigilància epidemiològica	Joan A Caylà
Consell Assessor de Tabaquisme	Manel Nebot Joan R Villalbí
Comitè d'Experts de Vacunes	Èlia Díez
Enquesta de Salut de Catalunya	Carme Borrell
Coordinació d'àrees de gestió de riscos de l'Agència de Protecció de la Salut (APS)	Júlia Duran
Grup de coordinació interadministrativa de l'Agència Catalana de Seguretat Alimentària (ACSA)	Júlia Duran
Grup de referència sobre les auditories dels controls oficials (ACSA)	Júlia Durán
Grup de treball de contaminants en la cadena alimentària (ACSA)	Josep Arques
Pla de seguretat alimentària (ACSA)	Asun Bolao
Grup d'estandardització de procediments en protecció de la salut (APS)	Mercè Guillen
Grup de Referència d'Autocontrols de Catalunya (GRACAT) (APS)	Pedro Balfagon

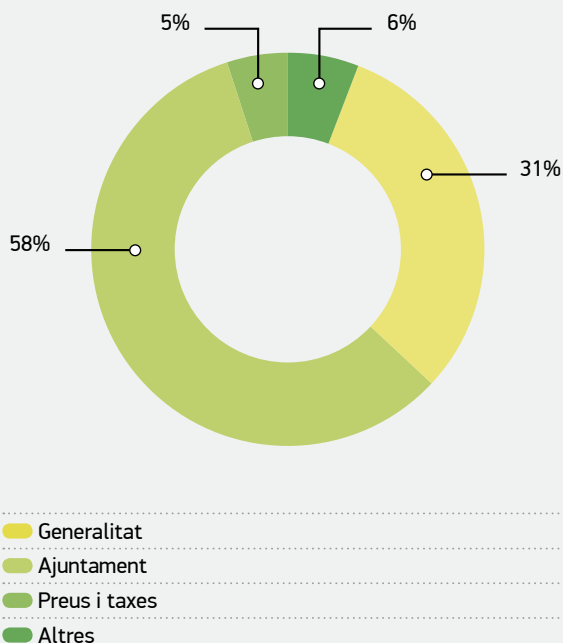
En el desenvolupament de les seves tasques, l'Agència compta amb alguns proveïdors de serveis amb els que manté relacions especials, gairebé de congruència, especialment els proveïdors de serveis d'assistència a usuaris de drogues. En aquest àmbit no hi havia mercat: les empreses proveïdores són de fet una evolució del que eren prèviament ONGs, i la seva tasca està molt basada en valors compartits amb els de la salut pública. Les relacions es basen en un contracte que detalla objectius a assolir, i que ha comportat una tasca conjunta de definició de protocols per a l'assistència, que estan avançant cap a la construcció de protocols conjunts.

Els recursos

Dotació pressupostària

L'any 2007, l'Agència ha tingut un pressupost de 28 milions d'euros. Les aportacions de la Generalitat s'han incrementat, seguint el Conveni de finançament acordat pel període 2005-08, i han estat el 31% del ingressos, aproximant-se a l'horitzó previst d'aportacions municipals i autonòmiques del 60% i 40%, que es correspon a l'estructura de la seva Junta de Govern.

INGRESSOS DE L'AGÈNCIA SEGONS PROCEDÈNCIA, 2007



Edificis

El personal adscrit als serveis de l'ASPB es concentra en diverses dependències, entre les quals destaquen dos edificis de titularitat municipal. A l'edifici de la plaça de Lesseps, seu històrica de l'Institut Municipal d'Higiene, i en pisos annexes a l'Av. Príncep d'Astúries hi ha la seu i l'alta direcció, així com l'Observatori de la Salut Pública, l'Institut de Serveis a la Comunitat, la Direcció de Vigilància Ambiental, el Servei d'Higiene Pública i Zoonosis i la Direcció de Recursos. A l'edifici Peracamps, situat a l'avinguda de les Drassanes, hi tenen la seu el Laboratori i el gruix dels serveis de l'Institut de Seguretat Alimentària i de Salubritat. D'altra banda, a la carretera de la Rabassada es troba el Centre d'Acollida d'Animals de Companyia, que depèn de l'Institut de Seguretat Alimentària i de Salubritat. A les dependències de Mercabarna hi ha el Servei d'Inspecció Sanitària de Mercats Centrals del mateix l'Institut de Seguretat Alimentària i de Salubritat. L'ASPB també té adscrits diversos centres d'atenció a les drogodependències de titularitat municipal i gestionats pel Servei per a la Prevenció i Atenció a les Drogodependències, així com equipaments de reducció de riscos per a drogodepenents. Les dependències ocupades pels serveis de l'ASPB es relacionen a continuació.



DEPÈNDÈNCIES DE L'ASPB EL 2007**Edifici Lesseps**

Pl. Lesseps 1. Seu central de l'ASPB

Extensió a Príncep d'Astúries

Av. Príncep d'Astúries 63

Edifici Peracamps

Av. de les Drassanes 13

També acull un servei d'urgències (IMAS) i un servei nocturn d'ajuda a drogodependents gestionat per la Creu Roja (SAPS)

Centre d'Acollida d'Animals de Companyia

Ctra. de la Rabassada, km 3,8

Servei d'Inspecció de Mercats Centrals

Mercabarna, sector C

(dependències cedides per Mercabarna)

CAS Sants

C/ dels Comtes de Bell-lloc 138

CAS Nou Barris

Via Favència 379

CAS Garbívent

C/ de la Sagrera 179

CAS Sarrià

C/ de Dalmases 76

CAS Horta

C/ Sacedón 18 (dependències cedides per l'Institut Català de la Salut)

CAS Vall d'Hebron

Pg. Vall d'Hebron 119

(incorporat dins del recinte de l'Hospital)

Centre residencial Can Puig

Ctra. de la Rabassada, km 6,8

Centre d'Atenció Sociosanitària Sala Baluard

Pl. Blanquerna 2

Tecnologia

De cara a no perdre posicions en un context canviant, l'ASPB fa un esforç important en implantació i desenvolupament de tecnologia, molt especialment en el cas dels sistemes informàtics i el Laboratori.

Sistemes informàtics

En el camp de la informàtica, l'any ha estat marcat per les actualitzacions del software de base i dels aplicatius de desenvolupament propi. Al llarg de l'any s'ha millorat la integració de totes les xarxes de l'Agència, (l'única excepció és el CAAC, situat fora del casc urbà), i la connexió entre edificis. La tasca de manteniment i actualització de hardware i software és important, ja que hi ha 380 PC i 17 servidors, incloent-hi els situats als CAS municipals, que configuren les xarxes locals de 13 edificis. La dotació entre serveis tendeix a l'homogeneïtat, amb la implantació del sistema Windows XP.

Per millorar l'ús de les eines informàtiques s'ha reforçat la Xarxa d'Usuaris Avançats (XUA), que intenta vincular de manera transversal els equips de treball amb el Servei de Desenvolupament Informàtic, creant una xarxa d'usuaris avançats de cara a reforçar la seva funcionalitat.

	2005	2006	2007
Xarxes locals	13	13	13
Servidors	15	17	17
PCs	310	374	380
Comptes de correu	390	402	433

MEMBRES DE LA XARXA D'USUARIS AVANÇATS D'INFORMÀTICA (XUA) L'ANY 2007

Núria Aris	Verónica Minchón
Josep Arqués	Robert Miranda
Francisco Baamonde	Enrique Muñoz
Núria Bertomeu	Marc Pàrraga
Teresa Brugal	Susana Pérez
Imma Cortés	Inés Ramon
Lourdes Egea	Lluïsa Roca
Anna García-Altés	Remedios Rubio
Patricia Garcia de Olalla	Elena Ruiz
Mayla Jiménez	Lino Ruiz
M José López	Tibor Simic
Víctor Madrueño	Manel Tristán

Sistemes d'informació

Els sistemes d'informació utilitzats a l'Agència són un dels nuclis del seu funcionament. L'heterogeneïtat de la seva activitat fa que el programari utilitzat sigui molt divers. Dels sistemes d'informació generats a la mateixa Agència, destaquen:

- Sistema d'Informació de Salut (SISALUT), i sistemes relacionats
- Sistema d'Informació Oficina Tècnica Càncer de Mama (SISOT)
- Sistema d'Informació de Malalties de Declaració Obligatòria (MDOs)
- Registre de TBC
- Registre de sida
- Registre de HIV
- Sistema de Informació per a Drogodependències. (SIDB)
- Explotacions sobre Mortalitat de Barcelona.
- Registre Toxiinfeccions alimentàries.
- Registre de defectes congènits.
- Gestió actes/expedients/sancions control alimentari ISAS.
- Estadístiques sobre resultats del LIMS.
- Informatització normativa alimentària/medi/ambiental.
- Avaluació automàtica de mostres analitzades.
- Gestió població canina i gossos potencialment perillosos.
- Indicadors per Àrea Bàsica de Salut (Districte.-Barri)
- Vacunacions. VACUWIN: registre poblacional de vacunes de la ciutat
- Control lots/subministraments de vacunes.
- Sistema d'informació dels centres d'atenció a drogues CAS7 i RSN

Programes de control de mostres i instrumentació del Laboratori:

- Sistema informàtic de gestió de la informació del laboratori (LIMS), amb desplegament col·laboratiu d'algunes aplicacions (sistema TAJO i altres).
- Programes específics de comandament i gestió de sistemes instrumentals cromatogràfics, d'espectroscòpia, autoanaltzadors, equip de PCR en temps real per a la detecció i quantificació de microorganismes patògens, etc. així com d'altres programaris d'equipaments auxiliars per a l'anàlisi.

Programes de gestió de processos administratius:

- GISAL (contractes i altres procediments)
- Cladera (nòmina i personal)
- SIGEF (comptabilitat)

També s'han creat i es mantenen algunes utilitats pròpies:

- TRASPASS Conversió fitxers.
- CONECTA (Enllaç probabilístic)
- XGENER Generadors d'aplicacions.
- XEXPLO Generadors d'explotacions.
- CARRERER/ICD10 etc..
- XEXPLO-NG

- Gestió del mailing
- Eines de migració i monitorització de les xarxes de l'ASPB

L'any 2007 s'ha treballat intensament en un sistema d'informació de control alimentari (SICAL), que estarà disponible durant el 2008 i que podrà ser utilitzat en dispositius mòbils en el curs de les inspeccions.

Bases de dades

Algunes bases de dades gestionades a l'Agència en relació als programes que desenvolupa o amb finalitats estadístiques fan referència a informació personal sensible, pel que van ser declarades a l'Agència de Protecció de Dades en compliment de la normativa vigent, i s'han desenvolupat procediments de protecció i de seguretat, designant-se formalment les persones responsables dels diversos fitxers. Aquest any s'han normalitzat, creat i declarat a l'Agència Catalana de Protecció de Dades els fitxers relacionats amb els animals de companyia. Totes les persones que treballen a l'Agència estan obligades a mantenir la confidencialitat de la informació que tracten, i aquest requisit es comunica formalment a tots els nous empleats, becaris i proveïdors que han de desenvolupar la seva tasca dins dels edificis de l'Agència.

Dotació del Laboratori

Els acords de finançament de l'ASPB varen contemplar una aportació específica de recursos del Departament de Salut per a la millora de l'equipament i les instal·lacions del Laboratori. L'any 2007 s'ha mantingut un ritme inversor suficient per garantir i consolidar la seva competència tècnica, i s'ha optat per abordar les inversions més costoses a través de fórmules financeres com el *renting*. Tot això ha permès ampliar la cartera de serveis analítics disponible. Entre les principals inversions efectuades, destaquen la renovació i actualització dels sistemes de cromatografia iònica, de gasos i de líquids.

Els processos de l'Agència



Model de processos

S'ha avançat en l'anàlisi dels processos per afavorir el canvi, la millora contínua, la implicació de les persones i el desenvolupament de la política i l'estratègia de l'Agència. Amb el model de gestió per processos es pretén tenir una visió global del conjunt de l'organització; facilitar un llenguatge comú i un marc de referència únic per a la coordinació de l'activitat diària; potenciar la implicació i responsa-

bilització de tot l'equip humà de l'organització i establir un model de gestió consistent en quant a la sistemàtica d'avaluació i millora contínua. Seguint l'esforç d'anys anteriors, amb l'assessorament d'una consultora externa s'han treballat a fons diversos processos de l'organització per millorar-los, posant un èmfasi especial en els processos clau. En cada cas es designa un propietari de procés, que és responsable de l'anàlisi, de valorar un DAFO i de proposar accions de millora, d'acord amb el seu cap i la direcció. Aquests processos han estat: l'atenció a pacients aprofundint en els usuaris de drogues; el Laboratori considerat com un tot; aprofundir en el procés de comprar i contractar; aprofundir en la vigilància i control epidemiològic pel que fa als brots; i aprofundir en la vigilància i control sanitari dels aliments pel que fa a l'escorxador. S'ha fet seguiment dels indicadors dels processos anteriors. A més, es va avançar en definir els processos i els obstacles que els afecten, identificant accions de millora.

Persones designades com a propietaris de processos treballats el 2007

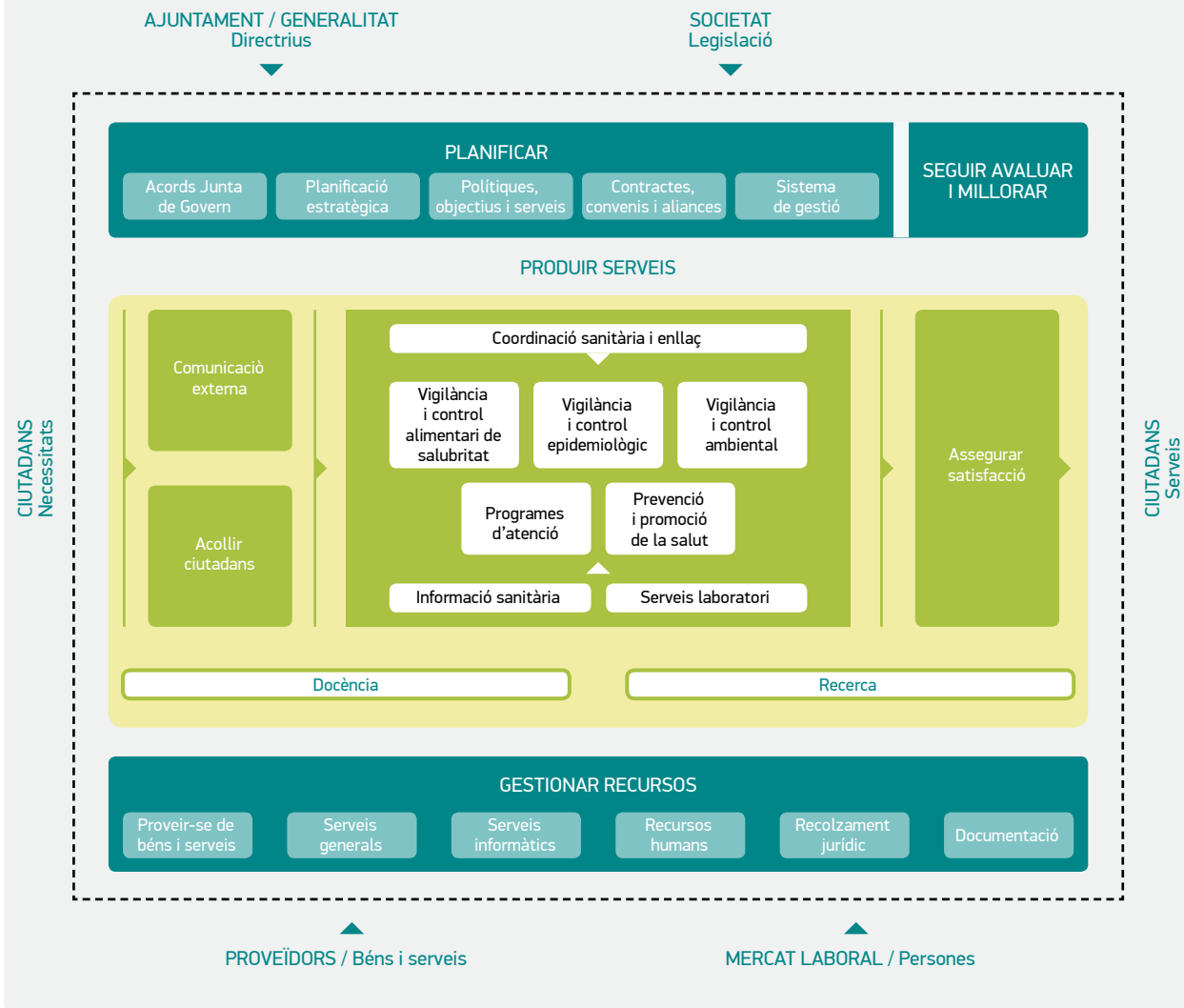
PROPIETARI	PROCÉS
Montserrat Ramoneda	Control sanitari dels aliments – Segment Escorxador
Xavier Bartoll	Proveir-se de bens i serveis
Josep M Benages	Acollir ciutadans / clients
Joan A Caylà	Vigilància i control epidemiològic
Helena Pañella	Vigilància i control epidemiològic – Segment brots
Teresa Subirana	Gestió del laboratori
Núria Ribot	Programes d'atenció – Segment drogues
Glòria Vila	Proveir-se de bens i serveis – SP comprar – Segment Laboratori

Persones que formen part de l'equip de suport

Josep Arqués
Pere Arribas
Manuela Ballestín
Anna Guitart
Antònia Viladrich



MAPA DE PROCESSOS, 2007



Resultats

Indicadors de producció

Aquests indicadors reflecteixen la producció i l'activitat realitzada. No mostren, però, la situació de salut a la ciutat, que es presenta al Consell Plenari de l'Ajuntament dins l'informe anual de salut, però sí que reflecteixen les càrregues

de treball que assumeixen els serveis de salut pública. Es tracta d'una exposició ordenada d'acord amb el catàleg de serveis aprovat als nostres òrgans de govern, organitzat en els grans eixos de treball dels serveis de salut pública.

SISTEMES D'INFORMACIÓ SANITÀRIA			
	2005	2006	2007
Sistema d'informació de drogodependències			
Expedients de defuncions judicials revisats	1.105	1.215	955
Informes d'urgències codificats	5.445	4.962	Nd
Recollida de dades de tractaments inicials	4.995	4.758	4.856
Nous usuaris identificats	3.128	2.916	2.803
Sistema d'informació de salut reproductiva i infantil			
Enquestes per defectes congènits o controls realitzades	533	579	540
Enquestes per defuncions perinatals realitzades	93	67	65
Informes del REDC presentats	-	1	1
Estadístiques vitals			
Informació més recent recollida a l'informe de salut	2004	2005	2006
Naixements codificats	14.565	14.718	14.850
Sistema d'informació d'accidents de trànsit			
Casos d'urgències codificats (*)	16.717	16.000	15.800
Defuncions judicials codificades (*)	93	95	66
Informes realitzats	11	11	15
Sistema d'informació d'accidents de treball			
Notificacions d'accidents de treball greus i mortals	522	516	477
Notificacions de malalties professionals amb baixa	886	617	Nd
Sistema d'informació de control alimentari			
Presència dins l'Informe de salut	Informe 2005	Informe 2006	Informe 2007
Informe IQSA anual	Assolit	Assolit	En curs
Sistema d'informació de la qualitat de l'aire i altres vectors ambientals			
Desenvolupament sistemes informació	ENHIS	ENHIS 2	ENHIS 2
Resposta a demandes ciutadanes	8	21	7
Sistema integral d'informació sanitària			
Àrees estudiades	66ABS	66ABS	66ABS
Informes realitzats	3	3	3
Enquestes de salut			
Enquestes en curs o analitzades	FRESC 2004 ESCA 2006	ESCA ESB2006	ESCA ESB2006

(*) Estimació provisional.


VIGILÀNCIA EPIDEMIOLÒGICA I INTERVENCIÓ

	2005	2006	2007
Programa de prevenció i control de la tuberculosi			
Casos notificats i estudiats	841	807	847
Contactes cribats	3.128	3.337	3.452
Vigilància i control de la sida/VIH i de l'hepatitis			
Declaracions de sida	142	128	127
Declaracions de nous diagnòstics de VIH	437	412	349
Declaracions d'hepatitis víriques	310	280	178
Vigilància i control de la meningitis i la legionel·losi			
Declaracions de meningitis i sepsis meningocòccica	53	49	49
Casos de legionel·losi investigats	134	100	96
Vigilància i control d'altres malalties transmissibles			
Declaracions nominals d'altres malalties transmissibles ⁽¹⁾	326	137	582
Vigilància i control de brots epidèmics			
Brots per toxiinfeccions alimentàries (TIA confirmats)	31	32	19
Altres brots investigats	83	81	71
Vigilància de la salut ocupacional			
Casos notificats	322	400	415
Informes sobre casos investigats emesos	165	246	282
Visites a pacients realitzades	118	192	253

(1) El 2007 s'han incorporat al sistema de vigilància nominal tres infeccions de transmissió sexual: sífilis, gonocòccia i limfogranulma veneri (LGV).

VIGILÀNCIA I INTERVENCIÓ AMBIENTAL			
	2005	2006	2007
Sistema d'informació qualitat de l'aire			
Punts totals de mesurament	12	12	13
Contaminants avaluats amb mètodes automàtics	6	6	6
Contaminants avaluats amb mostres manuals	27	27	24
Mostres manuals recollides	1.904	2.173	2.368
Informes de diagnosi/previsió	249	245	248
Programes de millora de la qualitat de l'aire			
Control calderes de combustibles líquids i sòlids			
Revisions de calderes realitzades	415	388	332
Calderes valorades com a correctes	359	370	332
Tramitació de baixes al registre de calderes	56	39	8
Vigilància i control de les aigües de consum humà			
Controls desinfecció xarxa i dipòsits	156	1.117	1.281
Controls qualitat aigua proveïment	14	4	8
Controls aixeta consumidor, abastaments propis, i fonts naturals	98	278	334
Vigilància i control del medi hídic			
Controls aigües freàtiques	183	146	253
Controls aigües litorals	187	179	224
Controls sorres platges	294	284	268
Vigilància i control d'instal·lacions de risc			
Piscines			
Controls sistemàtics	310	244	341
Informes per denúncies	3	1	3
Albergs juvenils			
Inspeccions preventives i de comprovació (100% cens)	Nd	Nd	26
Informes sanitaris favorables i condicionats	Nd	Nd	10
Instal·lacions de risc de legionel·losi			
Torres de refrigeració i condensadors evaporatius			
Cens instal·lacions	-	366	337
Cens equips	779	772	761
Inspeccions preventives i de comprovació	37	254	282
Inspeccions suport investigació epidemiològica	29	0	10
Requeriments de mesures correctores o cautelars	17	195	292
Centres sanitaris i altres instal·lacions de risc (ACS i AFCH, spas i anàlegs)			
Inspeccions preventives i de comprovació	11	12	93
Inspeccions suport investigació epidemiològica	14	3	5
Requeriments de mesures correctores o cautelars	23	13	35

PREVENCIÓ I PROMOCIÓ DE LA SALUT			
	2005	2006	2007
Programa de cribatge de càncer de mama			
Citacions de dones gestionades	94.011	98.092	96.977
ABS cobertes	36ABS	32ABS	35ABS
Actes informatius desenvolupats	63	49	47
Pla de vacunació continuada			
Carnets de vacunació tramesos a nadons	14.557	14.931	15.639
Carnets de vacunació tramesos a infants	10.967	10.330	11.571
Centres públics als quals s'han subministrat vacunes	74	74	74
Vacunes administrades en el Centre Lesseps	8.763	7.807	7.407
Altres vacunes subministrades	373.423	363.945	391.306
Vacunes administrades a les escoles	48.457	36.657	39.372
Vacunes de la grip subministrades	346.965	317.447	294.159
Prevenció i control del tabaquisme			
Inspeccions tabac establiments alimentaris	-	788	1.165
Altres centres on s'ha intervingut sobre fum ambiental	125	266	215
Participants en projecte Quit&Win	-	1.350	-
Educació per la salut a l'escola			
Escoles participants en el projecte PASE	94	87	86
Escoles participants en el projecte PESA-DECIDEIX	102	101	98
Escoles participants en el projecte PRESSEC	95	77	59
Escoles participants en el projecte CANVIS	94	91	86
Escoles participants en el projecte PARLEM CLAR	20	18	14
Escoles participants en el projecte I TU QUE EN PENSES?	20	17	11
Suport a altres intervencions de salut a l'escola			
Escoles participants al programa de fluoracions	138	135	157
Programes de salut sexual i reproductiva			
Zones cobertes per programa salut maternoinfantil	1ABS	2ABS	2ABS
Formació en salut laboral			
Sessions de formació de quadres sindicals i altres agents socials	14	16	12
Sessions de formació a l'atenció primària de salut	52	55	66
Programes de prevenció en empreses			
Empreses on s'han fet assessories en risc psicosocial	2	4	4
Empreses on s'han fet intervencions sobre el tabac	5	8	3

PREVENCIÓ I ATENCIÓ A LES DEPENDÈNCIES			
	2005	2006	2007
Programes comunitaris fora de l'escola			
Trucades al servei d'orientació per adolescents i famílies	3.000	3.492	3.249
Primeres visites al servei d'orientació	167	195	194
Programes de tractament (centres de titularitat municipal)			
Pacients en programes lliures de drogues	4.476	4.409	3.845
Pacients en programes d'alcohol	2.158	2.215	1.987
Pacients en programa de tabac	693	562	393
Primeres visites programa de drogues il.legals	1.091	1.353	1.046
Primeres visites programa d'alcohol	870	1.162	974
Primeres visites programa tabac	457	371	295
Punts de dispensació	54	54	55
Oferta de places en PMM	1.836	1.730	1.648
Vacunes dispensades	1.287	1.089	1.139
Proves de tuberculina	1.308	1.100	1.000
Participants en tallers educatius	609	600	600
Pacients amb tractament de tuberculosi supervisats al CAS	0	1	3
Programes de disminució de risc - centres Sociosanitaris			
Usuaris actius al Servei d'Atenció i Prevenció Sociosanitària	2.867	2.137	1.565
Usuaris actius a Sala Baluard	2.608	2.266	3.125
Usuaris actius a Sala mòbil Zona Franca	305	251	664
Usuaris actius a Sala Vall d'Hebron	33	76	152
Programes de disminució de risc - carrer			
Xeringues recollides	389.842	291.140	201.540
Contactes dels agents de salut	14.059	12.166	14.658
Farmàcies amb agents de salut	85	87	86
Programes residencials			
Oferta de programes residencials (llits)	75	75	75
Altes de pacients en programes residencials	377	230	268

SEGURETAT I HIGIENE DELS ALIMENTS			
	2005	2006	2007
Vigilància i control sanitari dels mercats centrals			
Inspeccions Mercats Centrals	Permanent	Permanent	Permanent
Control sanitari de l'escorxador central			
Animals inspeccionats a l'escorxador – Tones	32.533	31.484	32.489
Animals inspeccionats a l'escorxador – Caps	578.237	577.976	506.798
Vigilància i control d'establiments alimentaris			
Inspeccions d'indústries alimentàries	3.702	3.778	3.976
Inspeccions establiments minoristes	811	931	950
Inspeccions menjadors escolars	Nd	Nd	1.034
Inspeccions altres menjadors socials ⁽¹⁾	1.379	1.233	601
Inspeccions establiments restauració comercial	1.402	1.100	1.821
Intervencions			
Certificacions sanitàries	443	506	330
Actuacions motivades per denúncies	220	335	391
Actuacions motivades per alertes ⁽²⁾	Nd	Nd	135
Investigació d'establiments implicats en TIAs	26	23	15
Autoritzacions sanitàries			
Total autoritzacions minoristes de carns	123	153	196
Total propostes RSIPAC	286	632	917
Total autoritzacions menjars preparats	8	229	475
Vigilància i control oficial d'aliments: recollida de mostres			
Programa IQSA	526	614	521
Mostres vigilància epidemiològica	27	29	18
Mostres per investigació residus (PIRACC-PNR)	306	227	178
Investigacions realitzades per la detecció de l'Encefalopatia Espongiforme Bovina (EEB)	590	287	242
Programa Anisakis i altres mostres	Nd	Nd	353

(1) Les inspeccions a menjadors escolars es desglossen a partir d'aquest any del total d'inspeccions a menjadors socials.

(2) Les actuacions per alertes es desglossen a partir d'aquest any del total d'actuacions per alertes i denúncies.

CONTROL DE FAUNA URBANA I PLAGUES			
	2005	2006	2007
Control d'animals de companyia perduts/abandonats			
Gossos recollits al carrer	1.370	1.457	1.371
Gats recollits al carrer	625	560	552
Vigilància i control d'animals a la via pública			
Gats sotmesos a control en colònies estables	159	342	530
Assessoraments sobre mètodes de control de coloms	234	250	380
Actuacions de captura de coloms a via pública	148	282	343
Coloms recollits	15.374	20.567	17.464
Actuacions de retirada d'ous i/o captura de polls de gavians	66	76	85
Custòdia i adopció d'animals al CAAC			
Animals entrats al CAAC	2.266	2.283	2.094
Animals custodiats al CAAC	2.398	2.401	2.284
Gestió del retorn d'animals perduts	455	510	568
Adopcions gestionades	1.343	1.298	1.137
Acolliments temporals gestionats	206	185	186
Gestió registre censal i gossos perillosos			
Registres cens de gossos i gats tramitats	2.636	2.239	3.080
Llicències de gossos potencialment perillosos tramitades	163	128	232
Gestió i seguiment d'episodis d'agressivitat de gossos	16	68	60
Al·legacions per expedients sancionadors gestionades (MIR)	102	122	197
Expedients sancionadors tramitats	Nd	9	111
Control ambiental de plagues via pública ⁽¹⁾			
Desratització			
Inspeccions inicials i de seguiment múrids	2.017	4.959	6.111
Plans especials per a múrids engegats	193	417	484
Desinsectació			
Inspeccions inicials i de seguiment paneroles	262	598	905
Plans especials per a paneroles	87	136	242
Incidències mosquit tigre ⁽²⁾	86	238	281
Incidències altres plagues	33	55	178
Inspeccions inicials i de seguiment pel mosquit tigre i altres plagues ⁽²⁾	57	302	2.219
Plans especials per a altres plagues	2	1	3
Desinfecció			
Accions per Ordre Judicial	10	5	3
Inspeccions inicials i de seguiment per Ordre Judicial	18	7	3
Control ambiental de plagues en edificis municipals			
Edificis municipals coberts	788	795	787
Incidències en edificis	462	493	1.061
Plans d'actuació engegats	457	538	897
Visites d'inspecció i seguiment realitzades	1.782	2.289	3.981
Estudi i autorització de tractaments	528	593	771
Edificis diagnosticats i classificats	242	122	145

(1) S'han suprimit els indicadors de superfícies i trams de clavegueram tractats perquè la complexitat del seu càlcul comportava estimacions de validesa diversa.

(2) El 2007 s'han intensificat les accions de control envers el mosquit tigre amb el recolzament d'un Pla d'Ocupació de Departament de Treball, pel que es desglossen del grup de 'altres plagues'.

LABORATORI DE SALUT PÚBLICA			
	2005	2006	2007
Suport a programes de control alimentari			
Mostres d'aliments	5.937	6.789	6.178
Control aigües de consum			
Mostres d'aigües	4.471	6.752	7.637
Control ambiental			
Mostres ambientals	4.591	4.783	4.878
Investigació epidemiològica de brots			
Mostres d'epidemiologia	499	494	159
Mostres de residus			
Mostres residus	7.612	4.259	4.548
Total mostres analitzades			
Total mostres analitzades (inclou altres mostres i controls qualitat)	24.244	23.881	24.856
Total paràmetres analitzats	105.113	136.266	162.238
Elaboracions farmacològiques			
Litres solució de metadona preparats	9.451	9.116	8.717
Mostres analitzades segons procedència			
Serveis de salut pública propis de l'Agència	3.605	6.971	8.868
Serveis municipals de l'Ajuntament de Barcelona ⁽¹⁾	3.343	372	2
Administració Local	308	211	190
Administració autonòmica	11.548	9.896	10.480
Administració Central	3.417	4.149	3.470
Altres Administracions Públiques	142	61	15
Hospitals i centres sanitaris	251	586	341
Empreses i Particulars	1.553	1.625	1.476
Organitzacions sense ànim de lucre	77	10	14

(1) Aquesta categoria s'extingeix amb la integració a l'Agència dels serveis municipals de vigilància ambiental.

COORDINACIÓ SANITÀRIA I ENLLAÇ			
	2005	2006	2007
Coordinació amb altres sectors de l'administració municipal			
Presència òrgans coordinació	Comitè Sector	Comitè Sector	Comitè Àmbit
Coordinació i suport amb els serveis municipals dels districtes en salut			
Contractes - programa de districte	10	10	10
Consells de participació en salut de districte	4	7	8
Coordinació amb altres administracions i planificació de serveis sanitaris			
Presència comissió seguiment atenció primària	OTAP	OTAP	OTAP
Impuls intersectoral del Pla de Drogues i assessorament (a cossos de seguretat i altres actors)			
Accions de planificació i seguiment	Nou Pla	Aprovació definitiva	Seguiment Pla - Taula Tècnica
Ponència Ambiental			
Presència ASPB	Permanent	Permanent	Permanent
Comunicació al públic general i sectors socials i professionals			
Notes de premsa emeses ⁽¹⁾	53	45	37 ⁽¹⁾
Impactes assolits premsa ⁽¹⁾	877	759	422 ⁽¹⁾
Demandes premsa ateses ⁽¹⁾			203
Sessions ASPB Hospital Esperança	6	11	8
Suport a entitats relacionades amb la salut i organitzacions d'ajuda mútua			
Organitzacions contactades	168	168	168
Peticions de subvenció municipal valorades	89	89	78
Projectes acordats i seguits	37	44	33
Relació amb altres municipis, FMC, FEMP i xarxes de Ciutats Saludables			
Presència xarxes i espais coordinació	4	4	4
Centre Col·laborador de l'Organització Mundial de la Salut i relacions en l'àmbit internacional			
Acord de col·laboració	Manteniment	Manteniment	Renovació

(1) Període abril-desembre 2007 (el servei de comunicació va patir canvis el primer trimestre i no es van fer registres d'activitat ni d'impactes).

TECNOESTRUCTURA			
	2005	2006	2007
Administració de personal			
Nòmines pagades (persones x mesos)	3.600	3.800	3.960
Contractacions gestionades	65	71	120
Processos de selecció realitzats	5	5	6
Participants en cursos de formació continuada	64	167	85
Hores de formació continuada impartides	341	4.295	1.114
Revisions mèdiques concertades	146	7	105
Beques de formació/recerca gestionades	24	24	12
Estudiants en pràctiques acompanyats	19	10	20
Expedients tramitats	34	38	40
Administració econòmica			
Factures emeses (nombre)	1.023	1.124	1.093
Import facturat	921.775	1.331.217	1.352.529
Autoritzacions de despesa	1.008	1.427	1.323
Factures rebudes	3.814	4.378	4.142
Bestretes tramitades	543	621	442
Pagaments a justificar tramitats (ADOP-J)	331	231	501
Projectes de recerca o externs gestionats	43	48	45
Import dels projectes de recerca o externs	642.131	789.134	728.498
Unitat Suport Logística i Subministraments			
Gestió de manteniment d'edificis en m ²	11.470	12.311	12.469
Cost subministre aigua, gas, electricitat, tel (x 1.000 €)	1.209	1.241	1.237
Expedients tramitats	182	168	185
Enviaments de correu gestionats	267.532	284.113	240.947
Serveis de missatgeria gestionats ⁽¹⁾	561	1.284	1.771
Parc de vehicles ⁽²⁾	12	13	15
Paper reciclat (kg)	Nd	Nd	7.838
Assessoria jurídica			
Convenis tramitats	35	41	43
Contractes majors tramitats ⁽³⁾	48	59	88
Exp. sancionadors i multes coercitives resolts	175	242	296
Desenvolupament informàtic			
Xarxes locals	13	13	13
Servidors	15	17	17
PCs	310	374	380
Usuaris xarxa	390	411	415
Hores desenvolupament projectes	Nd	3.500	4.500
% Temps de disponibilitat xarxes i serveis	Nd	99,99%	99,99%

(1) Jubilació de xofers i externalització de serveis durant el 2006.

(2) Inclou autocaravana aparcada a la Vall d'Hebrón.

(3) Inclou pròrrogues, ampliacions i altres modificacions.

Clients i usuaris

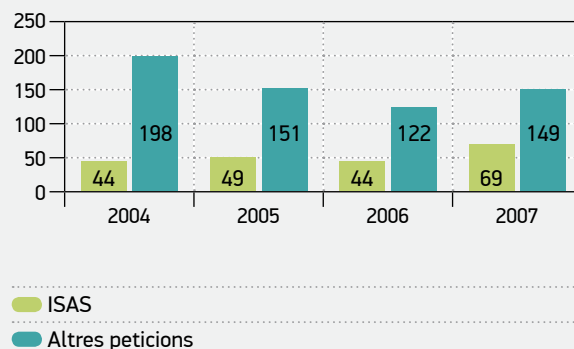
L'Agència serveix als ciutadans de Barcelona, i s'esforça en conèixer i millorar els seus nivells de salut. Això però, la majoria dels ciutadans no la coneix ni hi manté relació. La natura dels serveis de salut pública fa que el gruix de l'activitat de l'Agència vagi adreçada a altres serveis públics o a grups professionals, empreses i organitzacions que actuen com a intermediaris. De fet s'ha fet un llistat sintètic operatiu de clients per a la planificació.

L'Agència s'esforça en conèixer l'opinió que els seus clients i usuaris tenen sobre els seus serveis. Durant l'any 2007 destaquen els estudis sobre dones destinatàries del programa de cribatge de càncer de mama, persones que han adoptat un animal de companyia al CAAC, i els usuaris de la web de l'Agència. S'ha fet una ampla enquesta a les escoles, que són un dels nostres principals àmbits de treball. Altrament, l'Agència s'esforça en crear canals que afavoreixin l'expressió de demandes i opinions dels ciutadans envers la salut pública, destacant l'existència de canals vinculats a la seva web d'ençà el 2003, i la incorporació durant l'any 2006 al sistema IRIS (acrònim de incidències, reclamacions i suggeriments) d'atenció telefònica als ciutadans. Des del febrer del 2007, es van adoptar diversos canvis per fer més efectiva la resposta a les demandes per aquest canal, i el resultat es que durant l'any 2007 l'Agència ha gestionat 1.268 denúncies amb l'aplicatiu municipal IRIS, que es detallen a la taula segons l'objecte de la petició.

OBJECTE DE LES PETICIONS REBUDES PEL SISTEMA IRIS	NOMBRE
Centre d'Acollida d'Animals de Companyia	20
Control d'insectes i rosegadors	890
Control coloms, gavians o cotorres	245
Control d'altres plagues	35
Altres temes de salut pública	15
Temes retornats per no tenir-hi competències	52
Total	1.268

Un altre canal preferent de recepció de peticions ha estat internet. L'any 2007 s'han rebut 218 peticions a través de la web; el major nombre (69 peticions) feien referència a aspectes gestionats per l'ISAS, especialment els d'higiene pública i zoonosis. Totes les peticions rebudes són tractades formalment i són objecte de resposta. A la gràfica es mostra l'evolució d'aquestes peticions els darrers quatre anys, que reflecteix el seu creixement el 2007, probablement per l'impuls donat a la web.

PETICIONS CIUTADANES REBUDES A TRAVÉS DEL LLOC WEB DE L'AGÈNCIA 2004-2007



Per arribar als ciutadans, l'Agència confia en els mitjans de comunicació com a intermediaris naturals. Per això, ha desenvolupat una política de comunicació externa que li permet explicar a la ciutadania els problemes de salut pública que l'ocupen i la seva activitat a l'opinió, mantenint un esforç de transparència. Per millorar aquesta tasca s'ha contractat un servei de comunicació amb la premsa, quina tasca ha estat molt important els darrers anys. També s'ha dotat d'una web que té un volum de consultes important i creixent. En aquesta web s'han anat incorporant els documents tècnics que es generen des de l'Agència, i un volum creixent de documents divulgatius per al públic general sobre diversos aspectes de salut pública.

En els darrers anys, l'Agència ha estat present al carrer en algunes ocasions, destacant els estands en el marc de les Festes de la Mercè, XIV Memorial Internacional de la Sida, XII Congrés SESPAS, III Saló pel Benestar i la Defensa de l'Animal Abandonat, ANIMALADA i la participació a la Conferència Europea en Salut Mental.

Per arribar als col·lectius professionals amb qui manté interaccions, l'Agència participa en les activitats professionals i científiques de salut pública, reflectides anteriorment. Però a més, publica un seguit de documents que difon a través de la web i d'un mailing (amb 3.500 registres aquest any), i convoca debats científics periòdics relacionats amb temes de salut pública (les sessions de l'Agència, que solen fer-se a la sala d'actes de l'Hospital de l'Esperança de l'IMAS, proper a la seu central de l'Agència). Aquest any s'hi han fet 8 sessions, amb la participació de 32 experts convidats.

Qualitat, efectivitat i impacte

Els programes d'actuació tenen com a objectiu principal obtenir millores en la salut pública. Ara bé, no sempre és fàcil disposar d'indicadors de la seva efectivitat. Atès que les accions empreses es basen en un coneixement de la seva eficàcia, cal suposar que els programes que es desen-

volupen amb l'apropiada cobertura i qualitat assoleixen l'efectivitat desitjada. Recentment, s'ha fet un esforç per incorporar indicadors d'aquesta natura a l'avaluació dels principals serveis de l'Agència, que es recull tot seguit. El seu cicle d'obtenció sovint es més llarg que el dels simples registres d'activitat, pel que en general fan referència a anys anteriors al que es objecte d'aquesta Memòria.

VIGILÀNCIA EPIDEMIOLÒGICA I INTERVENCIÓ			
Programa de prevenció i control de la tuberculosi	2004	2005	2006
Retard diagnòstic dels casos pulmonars (mediana de dies)	46	42	33
Casos detectats per notificació de laboratori (%)	15,4%	12,7%	12,4%
Compliment del tractament a 15 juny any següent (%)	96,7%	95,6%	95,6%
Vigilància i control de la legionel·losi	2004	2005	2006
Casos confirmats en residents	83	100	81
Brots per legionella pneumophila	1	0	3
Casos relacionats amb brots (%)	39,8%	0	14,8%
Vigilància de la salut ocupacional	2005	2006	2007
Casos en que s'emet informe (%)	51,2%	61,5%	67,9%
EAPs coberts per accions formatives presencials (%)	97,0%	100%	98,4%
Vigilància i intervenció ambiental	2005	2006	2007
Calderes inspeccionades valorades com a correctes (%)	86,5%	95,4%	100%
Inspeccions de torres de refrigeració no degudes a brots (%)	43,9%	0	3,4%
Inspeccions de centres sanitaris i altres instal·lacions de risc (ACS i AFCH, spas i anàlegs) no degudes a brots (%)	56%	20%	5,1%
Prevenció i promoció de la salut	2004	2005	2006
Cribatge de càncer de mama - Cobertura (%)	80,9%	79,7%	78,5%
Càncers detectats en dones participants (%)	4,4%	3,9%	3,9%
Defuncions càncer de mama (per 100.000 dones 45-64 anys)	43,7	39,2	nd
Pla de vacunació - Malalties vacunables	2004	2005	2006
Notificacions Haemophilus influenza b	5	8	4
Notificacions rubeola	2	2	1
Notificacions xarampió	13	0	46
Educació per la salut a l'escola	2003-04	2004-05	2005-06
Ratio centres participants en 4 programes estructurats / total centres ESO (amplitud potencial dels valors oscil·la entre 0 i 4)	1,7	1,6	1,5
Centres primària participants al programa de fluoracions (%)	23,5%	22,8%	27,1%
Prevenció i atenció a les dependències	2005	2006	2007
Morts per reacció aguda adversa a drogues	80	85	66
Casos de sida nous en usuaris de drogues per via parenteral	43	23	8
Seguretat i higiene dels aliments	2005	2006	2007
Proporció d'inspeccions en establiments que han estat suscidades per la investigació de brots alimentaris (‰)	3,5‰	3,3‰	1,7‰
Cuines-menjadors de restauració social (escoles, hospitals, residències, etc) inspeccionades (% del cens)	89,7%	71,6%	95,6%
Mostres IQSA amb resultats que han desencadenat actuacions correctores (%)	17,1%	13,5%	14,8%
Mostres IQSA amb presència de contaminants abiòtics per sobre dels límits regulats (%)	2%	4%	3%
Control de fauna urbana i plagues	2005	2006	2007
Animals recollits rescatats pels propietaris (% ingressats)	20,0%	22,3%	27,1%
Animals adoptats (% ingressats)	59,3%	56,9%	54,3%
Incidències múrids	835	590	527
Incidències paneroles	239	218	241

Indicadors econòmics

El 2007 ha estat el cinquè any de funcionament normalitzat de l'ASPB. La pròrroga inicial de pressupostos de la Generalitat va aconsellar enrederir la posta en marxa d'alguns expedients de despesa. Degut a això, part de la despesa ordenada no es va executar fins entrat l'exercici 2008,

i el tancament del pressupost mostra un resultat positiu major que l'esperable. Els comptes de l'ASPB han estat aprovats per la Intervenció de la Generalitat i sotmesos a una auditoria externa. En les taules adjuntes es mostren els comptes de resultats, el balanç i el quadre de finançament amb comparació amb l'any anterior.

BALANÇOS DE SITUACIÓ AL 31 DE DESEMBRE DE 2007 I 2006 (EN EUROS)

ACTIU	2007	2006	PASSIU	2007	2006
Immobilitzat	3.494.317,83	2.180.039,38	Fons propis	3.059.265,09	913.958,51
Immobilitzacions immaterials	125.481,95	123.937,17	Patrimoni	744.891,47	-
Aplicacions informàtiques	250.964,71	201.446,79	Resultats d'exercicis anteriors	913.958,51	447.416,11
Amortitzacions	(-) 125.482,76	(-) 77.509,62	Resultat de l'exercici	1.400.415,11	466.542,40
Immobilitzacions materials	3.368.835,88	2.056.102,21	Subvencions de capital	-	744.891,47
Construccions	1.689.804,79	804.952,03	Creditors a llarg termini	200.000,00	400.000,00
Instal·lacions tècniques	308.509,76	166.286,35	Deutes amb entitats de crèdit	200.000,00	400.000,00
Altres immobilitzats	4.726.020,01	3.820.545,43			
Amortitzacions	(-) 3.355.498,68	(-) 2.735.681,60			
Actiu circulat	5.714.743,26	5.720.805,66	Passiu circulat	5.949.796,00	5.841.995,06
Deutors	4.807.210,63	3.330.357,35	Altres deutes a curt termini	200.000,00	200.000,00
Deutors pressupostaris	5.067.313,11	3.564.777,43	Deutes amb entitats de crèdit	200.000,00	200.000,00
Deutors no pressupostaris	21.611,68	59.063,99	Creditors	5.575.681,62	4.779.567,19
Provisions per insolvències	(-) 281.714,16	(-) 293.484,07	Creditors pressupostaris	3.036.410,32	2.591.188,26
Tresoreria	896.581,42	2.390.448,31	Creditors no pressupostaris	120.137,11	87.394,65
Ajustaments per periodificació	10.951,21	-	Altres creditors per despeses meritades	638.692,03	509.950,95
			Administracions Públiques	863.499,39	781.161,94
			Remuneracions pendents de pagament	916.942,77	809.871,39
			Ajustaments per periodificació	174.114,38	862.427,87
Total actiu	9.209.061,09	7.900.845,04	Total passiu	9.209.061,09	7.900.845,04

COMPTES DE RESULTATS CORRESPONENTS ALS EXERCICIS ANUALS ACABATS EL 31 DE DESEMBRE DE 2007 I 2006 (EN EUROS)

DEURE	2007	2006
Despeses de personal	14.113.476,25	12.881.980,47
Sous i salaris	10.864.646,57	9.968.403,61
Càrregues socials	3.248.829,68	2.913.576,86
Dotacions per a amortitzacions	667.790,22	652.601,12
Variació de provisions de tràfic	(-) 11.769,91	192.211,81
Variació de provisions i pèrdues de crèdits incobrables	(-) 11.769,91	192.211,81
Altres despeses de gestió	10.594.574,64	10.462.763,25
Arrendament i cànon	678.504,00	604.373,60
Reparacions i conservació	412.709,60	419.347,52
Subministraments	1.237.877,44	1.241.093,73
Comunicacions	256.751,49	248.629,93
Treballs realitzats per altres empreses	7.389.619,31	7.316.110,27
Primes d'assegurances	10.751,02	10.369,85
Transports	76.135,83	83.135,66
Material d'oficina	155.702,93	146.934,44
Despeses diverses	376.523,02	392.768,25
Transferències i subvencions	1.243.481,60	1.568.198,46
Transferències i subvencions corrents	1.243.481,60	1.568.198,46
Beneficis d'explotació	1.394.898,61	208.784,23
Despeses financeres	22.390,15	21.973,10
Resultats financers positius	92.170,57	22.323,28
Beneficis de les activitats ordinàries	1.487.069,18	231.107,51
Pèrdues procedents de l'immobilitzat	-	37.966,54
Despeses extraordinàries	70.000,00	95.890,98
Despeses i pèrdues d'altres exercicis	47.555,47	11.010,30
Resultats extraordinaris positius	-	235.434,89
Resultat de l'exercici (benefici)	1.400.415,11	466.542,40

HAVER	2007	2006
Vendes i prestacions de serveis	34.901,54	89.962,08
Ingressos per prestacions de serveis	34.901,54	89.962,08
Ingressos de gestió ordinària	1.290.186,46	1.180.663,78
Taxes per prestacions de serveis	434.423,42	398.603,62
Preus públics	567.346,56	646.486,16
Multes	288.416,48	135.574,00
Altres ingressos de gestió ordinària	843.531,24	1.099.012,83
Ingressos per projectes i convenis	815.299,05	1.056.213,15
Altres ingressos	28.232,19	42.799,68
Transferències i subvencions	25.833.832,17	23.596.900,65
Transferències corrents de l'Ajuntament	16.283.430,70	15.399.210,29
Transferències corrents de la Generalitat	9.400.288,83	8.197.690,36
Transferències de capital	150.112,64	-
Pèrdues d'explotació	-	-
Ingressos financers	114.560,72	44.296,38
Resultats financers negatius	-	-
Pèrdues de les activitats ordinàries	-	-
Subvencions de capital transferides al resultat de l'exercici	30.901,40	380.302,71
Resultats extraordinaris negatius	86.654,07	-
Resultat de l'exercici (pèrdua)	-	-

Els recursos obtinguts durant els exercicis 2007 i 2006, així com la seva aplicació, i l'efecte que han produït aques-

tes operacions sobre el capital circulant es reflecteixen en el quadre que s'adjunta a continuació:

APLICACIONS	2007	2006
Recursos aplicats en les operacions	-	-
Adquisicions d'immobilitzat		
Immaterial	49.517,92	41.200,28
Material	1.932.550,75	357.006,14
Traspàs a curt termini de deutes a llarg termini	200.000,00	200.000,00
Total aplicacions	2.182.068,67	598.206,42
Augment capital circulant		380.127,91
	2.182.068,67	978.334,33

ORÍGENS	2007	2006
Recursos generats per les operacions	2.068.205,33	846.807,35
Subvencions de capital	-	131.526,98
Total orígens	2.068.205,33	978.334,33
Disminució capital circulant	113.863,34	-
	2.182.068,67	978.334,33

VARIACIONS DEL CAPITAL CIRCULANT

	2007		2006	
	AUGMENTS	DISMINUCIONS	AUGMENTS	DISMINUCIONS
Deutors	1.476.853,28	-	102.212,68	-
Creditors a curt termini	-	796.114,43	193.632,72	-
Tresoreria	-	1.493.866,89	639.586,10	-
Ajustaments per periodificació	699.264,70	-	-	555.303,59
	2.176.117,98	2.289.981,32	935.431,50	555.303,59
Variació del capital circulant	-	113.863,34	380.127,91	-

CONCILIACIÓ ENTRE EL RESULTAT COMPTABLE DE L'EXERCICI I ELS RECURSOS GENERATS / APLICATS EN LES OPERACIONS

	2007	2006
Resultat comptable	1400.415,11	466.542,40
Més		
Dotacions a les amortitzacions	667.790,22	652.601,12
Pèrdues procedents de l'immobilitzat	-	37.966,54
Provisions per a riscos i despeses	-	70.000,00
Menys		
Subvencions de capital traspasades al resultat de l'exercici	-	(-) 380.302,71
Recursos generats / (aplicats) en les operacions	2.068.205,33	846.807,35

Indicadors de les persones

FORMACIÓ DEL PERSONAL

Bona part de les activitats de formació continuada del personal tècnic es realitzen en el marc del treball diari de la pròpia Agència, destacant com a activitats d'aquesta natura les sessions internes, i també les sessions de l'Agència, realitzades mensualment i que propicien trobades amb altres col·lectius. Moltes accions de formació es fan amb les estructures existents, destacant les societats professionals i científiques que ofereixen espais de formació en reunions (Jornades i Congressos) i publicacions. L'Agència afavoreix la participació del seu personal tècnic en aquestes activitats, especialment quan hi presenta aportacions. Altres accions de formació tècnica es fan amb estructures acadèmiques. La col·laboració de l'Agència amb el programa de mestratge en salut pública i amb el campus de l'escola de salut pública de la Johns Hopkins University afavoreix la participació de personal de l'Agència i d'investigadors en formació en aquestes activitats, mitjançant beques cobertes per la pròpia Agència.

PARTICIPACIÓ EN ALGUNES ACCIONS DE FORMACIÓ TÈCNICA	2006	2007
Jornades i Congressos científics i professionals (inscripcions pagades)	111	159
Cursos en aspectes tècnics professionals (matrícules pagades)	93	71

Altres activitats de formació de caire menys tècnic especialitzat es canalitzen a través del marc del Pla de Formació de l'Ajuntament de Barcelona. Els nostres professionals hi han realitzat 1.114 hores d'accions formatives. Les que tenen més assistència i són més sol·licitades han estat les relatives als programes d'ofimàtica i habilitats personals.

SALUT I SEGURETAT

Els indicadors d'absentisme reflecteixen aspectes importants. Al llarg dels darrers anys, la seva evolució en termes de dies d'absència de treballadors per malaltia, accidents de treball (incloent els produïts anant i venint de la feina) o maternitat en relació als dies laborables pel nombre de treballadors es presenta a la taula. Les xifres són relativament estables, tenint en compte una plantilla d'edat mitjana elevada (46,35 anys de mitjana, amb el 23,48% de més de 55 anys) a la que s'incorpora els darrers temps personal més jove. La incorporació de personal més jove es reflexa en un cert increment de les baixes per maternitat.

CAUSA DE L'ABSÈNCIA	2005	2006	2007
Malaltia	5,61	5,90	4,23
Accident laboral	0,10	0,21	0,23
Maternitat	0,22	0,67	0,43

Total	5,71	6,11	4,45
--------------	-------------	-------------	-------------

IGUALTAT D'OPORTUNITATS I RECONEIXEMENT

La plantilla té una forta presència de dones (71,30%). La proporció de dones que ocupen responsabilitats reflectides a l'organigrama va ser el 2007 de 44% (13/29) dels llocs de comandament, arribant al 44% (4/9) pel que fa als membres del Comitè de Direcció. Aquestes proporcions són superiors a les assolides anys enrera.

L'Agència s'esforça en què el seu personal creixi dins l'organització. Totes les vacants de llocs de treball amb responsabilitat que s'han produït d'ençà la creació de l'Agència (fora dels càrrecs de confiança) s'han cobert amb personal que ja hi treballava o bé hi estava adscrit.

Creixement i desenvolupament

INNOVACIÓ

L'Agència fa una opció per la qualitat i la innovació com a opció per tendir a l'excel·lència. Durant l'any 2007, hi ha hagut un seguit d'innovacions destacades introduïdes a l'activitat dels serveis de l'Agència. Bona part d'aquestes innovacions s'incorporaran de forma estable al seu funcionament.

- Incorporació sistemàtica d'un instrument per a la classificació del risc dels establiments alimentaris (SISCERR) per graduar la pressió inspectora al risc.
- Integració de les bases de dades de seguretat alimentària, amb el desenvolupament del Sistema d'Informació de Control Alimentari (SiCAL).
- Gestió sistemàtica dels expedients sancionadors per abandonaments de gossos, i del protocol d'agressions en que estan implicats gossos amb cossos policials.
- Suport a l'adopció efectiva de la nova normativa de prevenció del tabaquisme, gestionant les denúncies ciutadanes i instruint els expedients sancionadors que pertoquen.
- Incorporació de nova tecnologia al Laboratori.
- Instal·lació de plaques solars al sostre de l'edifici Peracamps, contribuint a la sostenibilitat global de la ciutat. Això ha comportat obres a l'edifici, i també alguns treballs de suport informàtic.
- Millors en els programes d'educació per la salut promoguts per l'Agència a les escoles, amb ampliació dels formats de formació, informatització d'activitats del programa PASE que s'incorporen a la web, i elaboració de nou material sobre obesitat en adolescents.
- Revisió de la literatura sobre intervencions preventives del deterior cognitiu en persones grans, buscant opcions viables i eficaces d'actuació a la ciutat.
- Incorporació d'agents de salut per millorar el treball de prevenció i control de malalties transmissibles en la població immigrant.

- Intervencions de prevenció de malalties transmissibles (hepatitis i VIH/sida) a saunes gais, basades en l'educació sanitària, la vacunació contra l'hepatitis i la facilitació de la prova del VIH.
- Projecte pilot de millora de la salut a dos barris de la ciutat (Poble Sec i Roquetes) en col·laboració amb els Plans Comunitaris i altres serveis i entitats.
- Auditoria interna del funcionament del Centre d'Acollida d'Animals de Companyia.

RECERCA

L'Agència contribueix al coneixement mitjançant projectes de recerca aplicada molt lligats a la innovació en els seus camps de treball. La mesura de la producció científica és difícil; una forma de fer-ho és valorant en quina mesura es formalitzen projectes, aquests són acceptats per institucions que financen recerca, i generen publicacions (com a producte final de la recerca).

PRODUCCIÓ CIENTÍFICA PER ÀREES DE RECERCA (PROJECTES DE RECERCA FINANÇATS EXTERNAMENT I PUBLICACIONS)

	2004	2005	2006	2006
Projectes de nova adjudicació	11	12	10	10
Projectes actius	26	32	26	41
Articles publicats en revistes indexades	64	38	68	44
Altres publicacions	16	21	19	Nd

En el camp de la recerca, l'ASPB té projectes de recerca finançats per diferents entitats. A més, pertany a diferents xarxes de centres i grups de recerca, destacant fins el 2006 la seva participació en la xarxa de centres d'epidemiologia i salut pública (RCESP), la d'investigació en salut i gènere (RISG) i la de trastorns addictius (RTA). Recentment s'ha constituït el CIBER d'epidemiologia i salut pública (CIBERESP), com un consorci que fomenta la recerca en xarxa i col·laborativa amb finançament de l'*Instituto de Salud Carlos III*. L'Agència hi participa, assumint a més la coordinació de quatre grups, on es barregen investigadors de l'Agència i de l'exterior.

GRUPS DE L'AGÈNCIA AL CIBERESP, 2007

RESPONSABLE	GRUP
Carne Borrell	Epidemiologia social i desigualtats
Joan A Caylà	Malalties transmissibles
Manel Nebot	Avaluació d'intervencions
M Teresa Brugal	Drogodependències

Les publicacions fruit de projectes de recerca durant l'any són les següents:

Ahonen EQ, Nebot M, Gimenez E. Negative mood states and related factors in a sample of adolescent secondary-school students in Barcelona (Spain). *Gac Sanit* 2007; 21(1):43-52.

Antunes JL, Waldman EA, Borrell C, Paiva TM. Effectiveness of influenza vaccination and its impact on health inequalities. *Int J Epidemiol* 2007; 36(6):1319-1326.

Artazcoz L, Borrell C, Cortes I, Escriba-Aguir V, Cascant L. Occupational epidemiology and work related inequalities in health: a gender perspective for two complementary approaches to work and health research. *J Epidemiol Community Health* 2007; 61 Suppl 2:39-45.

Artazcoz L, Cortes I, Borrell C, Escriba-Aguir V, Cascant L. Gender perspective in the analysis of the relationship between long workhours, health and health-related behavior. *Scand J Work Environ Health* 2007; 33(5):344-350.

Artazcoz L, Rueda S. Social inequalities in health among the elderly: a challenge for public health research. *J Epidemiol Community Health* 2007; 61(6):466-467.

Borras E, Dominguez A, Batalla J, Torner N, Cardenosa N, Nebot M, Plasencia A, Salleras L. Vaccination coverage in indigenous and immigrant children under 3 years of age in Catalonia (Spain). *Vaccine* 2007; 25(16):3240-3243.

Borrell C, Espelt A, Rodríguez-Sanz M, Navarro V. Politics and health. *J Epidemiol Community Health* 2007; 61(8):658-659.

Bruguera M, Torres M, Campins M, Bayas JM, Segura A, Barrio JL, Esteban R, Gatell JM, Martínez M, Mones J, Plans A, Planas R, Serra C, Tural C, Villalbí JR. Risk of transmission of HIV or hepatitis B or C viruses from an infected physician. Preventive measures. *Med Clin (Barc)* 2007; 129(8):309-313.

Cordoba GR, Robledo T, Nebot M, Cabezas C, Megido MJ, Marques F, Muñoz E, Camaralles F. Alcohol, wine, and health: myths and realities. *Aten Primaria* 2007; 39(12):637-639.

Daban F, Pasarín MI, Rodríguez-Sanz M, Garcia-Altes A, Villalbí JR, Cano-Serral G, Borrell C. Evaluation of the primary health care reform: preventive practices and inequalities. *Aten Primaria* 2007; 39(7):339-346.

de la Fuente, Toro C, Brugal MT, Vallejo F, Soriano V, Barrio G, Ballesta R, Bravo MJ. Poor validity of self-reported HBV vaccination among young heroin users in Spain supports the policy "don't ask, draw a blood sample, vaccinate and try to schedule another visit". *J Clin Virol* 2007; 38(1):87-90.

- Esperato A, Garcia-Altes A. Health promotion: a profitable investment? Economic efficiency of preventive interventions in Spain. *Gac Sanit* 2007; 21(2):150-161.
- Garcia-Altes A, Santin D, Barenys M. Applying artificial neural networks to the diagnosis of organic dyspepsia. *Stat Methods Med Res* 2007; 16(4):331-346.
- Garcia-Altes A, Borrell C, Cote L, Plaza A, Benet J, Guarga A. Measuring the performance of urban healthcare services: results of an international experience. *J Epidemiol Community Health* 2007; 61(9):791-796.
- Garcia-Altes A, Perez K. The economic cost of road traffic crashes in an urban setting. *Inj Prev* 2007; 13(1):65-68.
- Gil M, Marti H, Elosua R, Grau M, Sala J, Masia R, Perez G, Roset P, Bielsa O, Vila J, Marrugat J. Analysis of trends in myocardial infarction case-fatality, incidence and mortality rates in Girona, Spain, 1990-1999. *Rev Esp Cardiol* 2007; 60(4):349-356.
- Giskes K, Kunst AE, Ariza C, Benach J, Borrell C, Helmert U, Judge K, Lahelma E, Moussa K, Ostergren PO, Patja K, Platt S, Prattala R, Willemsen MC, Mackenbach JP. Applying an equity lens to tobacco-control policies and their uptake in six Western-European countries. *J Public Health Policy* 2007; 28(2):261-280.
- Guxens M, Nebot M, Ariza C, Ochoa D. Factors associated with the onset of cannabis use: a systematic review of cohort studies. *Gac Sanit* 2007; 21(3):252-260.
- Guxens M, Nebot M, Ariza C. Age and sex differences in factors associated with the onset of cannabis use: a cohort study. *Drug Alcohol Depend* 2007; 88(2-3):234-243.
- Guxens M, Nebot M, Domingo-Salvany A, Ariza C. Comparison of two methods to identify factors associated with the onset of cannabis use in a cohort study. *Gac Sanit* 2007; 21(6):515-524.
- Hanewinkel R, Wiborg G, Abdennbi K, Ariza C, Bollars C, Bowker S, Clemente MP, Fehri VE, Florek E, Hrubá D, Jensen V, Lepp K, Lotrean L, Nebot M, Neuberger M, Ojala K, Pilali M, Prost-Heinisch MP, Ramala K, Spruijt R, Stastny P, Tamang E, Touraine S, Veryga A, Vartiainen E. European smokefree class competition: a measure to decrease smoking in youth. *J Epidemiol Community Health* 2007; 61(8):750-751.
- Idris BI, Giskes K, Borrell C, Benach J, Costa G, Federico B, Helakorpi S, Helmert U, Lahelma E, Moussa KM, Ostergren PO, Prattala R, Rasmussen NK, Mackenbach JP, Kunst AE. Higher smoking prevalence in urban compared to non-urban areas: time trends in six European countries. *Health Place* 2007; 13(3):702-712.
- Lopez MJ, Perez-Rios M, Schiaffino A, Nebot M, Montes A, Ariza C, Garcia M, Juarez O, Moncada A, Fernandez E.. Mortality attributable to passive smoking in Spain, 2002. *Tob Control* 2007; 16(6):373-377.
- Mari-Dell'Olmo M, Rodríguez-Sanz M, García-Olalla P, Pasarín MI, Brugal MT, Caylà JA, Borrell C. Individual and community-level effects in the socioeconomic inequalities of AIDS-related mortality in an urban area of southern Europe. *J Epidemiol Community Health* 2007; 61(3):232-240.
- Menvielle G, Kunst AE, Stirbu I, Borrell C, Bopp M, Regidor E, Heine Strand B, Deboosere P, Lundberg O, Leclerc A, Costa G, Chastang JF, Esnaola S, Martikainen P, Mackenbach JP. Socioeconomic inequalities in alcohol related cancer mortality among men: to what extent do they differ between Western European populations? *Int J Cancer* 2007; 121(3):649-655.
- Muga R, Ferreros I, Langohr K, García de Olalla P, Del Romero J, Quintana M, Alastrue I, Belda J, Tor J, Perez-Hoyos S, Del Amo J. Changes in the incidence of tuberculosis in a cohort of HIVseroconverters before and after the introduction of HAART. *AIDS* 2007; 21(18):2521-2527.
- Nebot M, Cabezas C, Marques F, Bimbela JL, Robledo T, Megido X, Prados JA, Muñoz E. Priorities in health promotion according to primary care health professionals: a Delphi study. *Aten Primaria* 2007; 39(6):285-288.
- Nebot M. Evaluation in public health: does anything go? *Gac Sanit* 2007; 21(2):95-96.
- Pasarín MI, Berra S, Rajmil L, Solans M, Borrell C, Starfield B. An instrument to evaluate primary health care from the population perspective. *Aten Primaria* 2007; 39(8):395-401.
- Perez G. The law on effective equality between men and women: a step forward. *Gac Sanit* 2007; 21(5):367-370.
- Perez K, Mari-Dell'Olmo M, Tobias A, Borrell C. Reducing road traffic injuries: effectiveness of speed cameras in an urban setting. *Am J Public Health* 2007; 97(9):1632-1637.
- Precioso J, Lopez MJ, Calheiros JM, Macedo M, Ariza C, Sanchez F, Schiaffino A, Fernandez E, Nebot M. Indoor air pollution caused by cigarette smoke in public places in Portugal. *Rev Saude Publica* 2007; 41(5):808-813.
- Pujadas M, Pichini S, Civit E, Santamariña E, Perez K, de la Torre R. A simple and reliable procedure for the determination of psychoactive drugs in oral fluid by gas chromatog-

raphymass spectrometry. *J Pharm Biomed Anal* 2007; 44(2):594-601.

Rohlfes I, Borrell C, Artazcoz L, Escriba-Aguir V. The incorporation of gender perspective into Spanish health surveys. *J Epidemiol Community Health* 2007; 61 Suppl 2:20-25.

Ruiz-Cantero MT, Vives-Cases C, Artazcoz L, Delgado A, Garcia Calvente MM, Miqueo C, Montero I, Ortiz R, Ronda E, Ruiz, I, Valls C. A framework to analyse gender bias in epidemiological research. *J Epidemiol Community Health* 2007; 61 Suppl 2:46-53.

Salvador J, Cano-Serral G, Rodriguez-Sanz M, Villalbí JR, Cunillé M, Ricart M, Roig A, Lladonosa A, Borrell C. Trends in social inequalities in pregnancy care in Barcelona (Spain), 1994-97 versus 2000-03. *Gac Sanit* 2007; 21(5):378-383.

Sanchez-Martinez F, Lopez MJ, Nebot M, Ariza C. Tobacco smoke exposure in work centers before the 28/2005 law of health measures against smoking. *Med Clin (Barc)* 2007; 129(3):100-103.

Sanchez-Niubo A, Domingo-Salvany A, Melis GG, Brugal MT, Scalia-Tomba G. Two methods to analyze trends in the incidence of heroin and cocaine use in Barcelona [Spain]. *Gac Sanit* 2007; 21(5):397-403.

Santamariña-Rubio E, Perez K, Ricart I, Arroyo A, Castella J, Borrell C. Injury profiles of road traffic deaths. *Accid Anal Prev* 2007; 39(1):1-5.

Schiaffino A, Fernandez E, Kunst A, Borrell C, Garcia M, Borrás JM, Mackenbach JP. Time trends and educational differences in the incidence of quitting smoking in Spain (1965-2000). *Prev Med* 2007; 45(2-3):226-232.

Vallejo F, Toro C, Fuente LD, Brugal MT, Barrio G, Soriano V, Ballesta R, Bravo MJ. Hepatitis B vaccination: An unmet challenge in the era of harm reduction programs. *J Subst Abuse Treat. Epub* 2007 Sep 14.

Villalbí JR, Salvador J, Cano-Serral G, Rodríguez-Sanz MC, Borrell C. Maternal smoking, social class and outcomes of pregnancy. *Paediatr Perinat Epidemiol* 2007; 21(5):441-447.

Villalbí JR, Cusi M, Caylà JA, Duran J, Guix J. On the exercise of health authority: principles, regulations and uncertainty. *Gac Sanit* 2007; 21(2):172-175.

Villalbí JR, Casas C, Borrell C, Duran J, Artazcoz L, Camprubí E, Rodríguez-Montuquin P, Armengol JM. The Balanced Scorecard as a management tool in a public health organization. *Gac Sanit* 2007; 21(1):60-65.

DOCÈNCIA

L'ASPB ha anat desenvolupant una oferta docent basada en gran part en la seva experiència pràctica, que inclou diversos cursos periòdics, que de forma consolidada s'ofereixen anualment o biennalment, sovint en col·laboració amb institucions acadèmiques que els han acreditat. En el camp de la docència cal esmentar la col·laboració amb la Facultat de Medicina i de Veterinària de la Universitat Autònoma de Barcelona. A més, cal destacar les experiències de col·laboració del Laboratori amb la Facultat de Química. L'ASPB acull tant estudiants de formació professional com universitaris de pregrau en pràctiques.

Docència de postgrau

L'Agència participa en el programa oficial de mestratge en salut pública que des del curs 2006-07 ofereixen les Universitats Pompeu Fabra i Autònoma de Barcelona, contribuïnt amb professors i estant present als espais de coordinació i planificació del programa. Històricament és rellevant la col·laboració amb l'Escola de Salut Pública de la Johns Hopkins University, amb un conveni específic que ha permès establir un campus a Barcelona (el Fall Institute). També és molt important la implicació de l'ASPB en la formació de residents en medicina preventiva i salut pública, formant part d'una Unitat Docent amb la Universitat Pompeu Fabra i l'IMAS.

Així mateix, l'ASPB ha participat en els programes del Mestratge sobre Drogodependències de les universitats de Barcelona i de Santiago de Compostela i amb el Mestratge en Prevenció de Riscos Laborals de l'Institut Català de Tecnologia. També s'ha col·laborat en cursos de postgrau de l'Escola Universitària d'Infermeria de la Universitat de Barcelona, en el Diploma d'Infermeria del treball organitzat per l'Institut d'Estudis de la Salut de la Generalitat de Catalunya i l'Institut d'Educació Continua de la Universitat Pompeu Fabra, i en cursos de l'Escola Universitària d'Infermeria de la Creu Roja.

Personal investigador en formació i becaris de recerca

L'ASPB recluta becaris de recerca entre estudiants de postgrau. A més, acull alguns candidats a doctor que treballen en camps relacionats amb les activitats de l'ASPB, a petició del seu departament universitari i personal investigador en formació (PIF) o de suport a la recerca. L'any 2007 hem tingut 27 persones implicades així en activitats de recerca, dels que 9 eren becaris o PIF de nova incorporació, i 18 PIF i altres professionals contractats pel CIBER-RESP per realitzar projectes a l'Agència.



B

Seu central de l'Agència de Salut Pública de Barcelona
Plaça Lesseps, 1 08023 Barcelona
Tel 93 238 45 45 | Fax 93 217 31 97
direccio@aspb.cat

AGÈNCIA DE SALUT PÚBLICA DE BARCELONA www.aspb.cat