









Institut Municipal d'Assistència Sanitària

MEMÒRIA IMAS. BARCELONA 2001

Institut Municipal d'Assistència Sanitària

MEMÒRIA IMAS. BARCELONA 2001

Consell d'Administració	4
Comissió executiva	4
Presentació	5
 Serveis sanitaris accessibles per a la ciutat	6
Urgències, serveis de confiança	
Atenció especialitzada a les consultes externes i els hospitals de dia	
Més intervencions, menys esperes	
Salut per a tothom	
Serveis i professionals més propers a la gent	
 Els avenços en una atenció molt especialitzada	11
Oncologia: prevenció, innovació, tecnologia, curació	
Càncer de mama: avançar en qualitat de vida	
Ampliem els serveis en salut mental	
El repte d'atendre cada vegada millor la gent gran	
Per millorar la mobilitat de les persones	
Diagnòstic, atenció urgent i recerca en neurociències	
 Millorar la tecnologia és avançar	17
La tecnologia com a suport del diagnòstic	
Creix l'activitat diagnòstica	
 Investiguem en biomedicina	19
Cap a l'excel·lència en la recerca	
 Ensenyem ciències de la salut	20
Ensenyar i aprendre és part de la nostra feina	
 El futur cap on anem	21
Professionalitat i motivació	
Capacitat d'atenció, capacitat de gestió	
El nou centre Fòrum de l'Hospital del Mar al Fòrum 2004	
La qualitat, el camí que fem dia a dia	
El Parc de Recerca Biomèdica de Barcelona	
Alta tecnologia	
Oferta de serveis assistencials	27
L'IMAS en dades	29
Òrgans de direcció	33
Directorí de centres	34

Consell d'Administració

President

Im. Sr. José Cuervo i Argudín

Vicepresident

Sr. Josep Prat i Domènech

Vocals

Sr. Salvador Doy i Pica

Sr. Oriol Morera i Miralta

Sr. Joan Guix i Oliver

Sr. Joan Raurich i Llach

Sr. Francisco Álvarez i Lerma

Sr. Raimon Belenes i Juárez, conseller delegat

Secretària delegada

Sra. Mercè Ribalta i Baró

Interventor delegat

Sr. Antoni Estrada i Manaut

Hi assisteix

Sr. Jordi Varela i Pedragosa, gerent

Comissió Executiva

President

Sr. Raimon Belenes i Juárez

Vocals

Sr. Salvador Doy i Pica

Sr. Joan Guix i Oliver

Sr. Francisco Álvarez i Lerma

Secretària delegada

Sra. Mercè Ribalta i Baró

Interventor delegat

Sr. Antoni Estrada i Manaut

Hi assisteix

Sr. Jordi Varela i Pedragosa, gerent

Composició el 31 de desembre de 2001

La publicació de la memòria d'una institució és, també, un acte de rendiment de comptes a la societat. És difícil transmetre a la comunitat que s'atén el conjunt d'activitats, assoliments i problemes que les organitzacions de serveis públics desenvolupen, i fer-ho de forma exhaustiva, ordenada i comprensible. Per això, per a una institució sanitària pública com és l'IMAS l'elaboració i presentació d'aquesta memòria és una oportunitat d'adreçar-se a la societat, a les institucions amb què es relaciona (altres centres sanitaris, institucions ciutadanes, professionals i científiques...) i, per descomptat, als seus professionals.

Aquest esforç d'explicar qui som, què fem i com ho fem està en la base del canvi que reflecteix aquesta nova memòria que, a diferència de les anteriors, és més fàcil de llegir i de comprendre, fins i tot per a un públic no especialitzat. És, per tant, una memòria dirigida a les persones de la nostra comunitat de referència, les quals sempre podran consultar la nostra web per obtenir més informació: www.imasbcn.com.

L'IMAS és una institució que va néixer amb una gran vocació de servei a la ciutat i als ciutadans, i que des de la seva creació s'ha anat desenvolupant i modernitzant d'acord amb l'evolució de la ciutat. L'envelliment de la població, sobretot a Ciutat Vella, però també la incorporació de la població de les noves àrees corresponents a Diagonal Mar i la influència de la població immigrada, fan que en la població d'aquesta àrea s'hagin registrat canvis notables durant els últims anys. La resposta de l'IMAS a aquesta nova realitat social es concreta en l'adaptació dels serveis que s'ofereixen a la població per respondre plenament a aquestes noves necessitats.

Com a resum del que ha estat el 2001, m'és grat destacar alguns dels projectes i de les realitats que es descriuen a les pàgines d'aquesta memòria:

- Durant l'any 2001 es va elaborar i aprovar el projecte del nou Centre Fòrum de l'Hospital del Mar per apropar als ciutadans de Sant Martí alguns dels serveis socio-sanitaris i de salut mental.
- El desplegament i consolidació del Programa sanitari d'atenció a la dona per als districtes de Ciutat Vella i Sant Martí ha implicat una major presència de l'Hospital del Mar en tots els serveis

de salut maternoinfantil i de salut sexual i reproductiva.

- La inauguració del dispositiu d'urgències de Psiquiatria a l'Hospital del Mar ha representat una clara millora d'accessibilitat a aquest servei per part dels ciutadans de Ciutat Vella, Sant Martí i Sants-Montjuïc.
- Paral·lelament, els hospitals de l'IMAS estan desenvolupant l'atenció al procés agut de la malaltia amb un important esforç en la superespecialització en aspectes d'alta complexitat tecnològica. El nucli de desenvolupament de l'IMAS, l'Hospital del Mar i l'IMIM es reforça amb la seva integració en el projecte del Parc de Recerca Biomèdica de Barcelona. En aquest sentit, vull destacar la incorporació al projecte de l'Institut d'Alta Tecnologia PRBB, amb equips d'última generació com la tecnologia PET-Ciclotró, que permetrà potenciar línies d'assistència i investigació en el camp de les malalties més prevalents, com ara les relacionades amb l'oncologia, la cardiologia i les neurociències.
- Com a darrer punt, i no menys important que els anteriors, vull destacar la gran activitat d'atenció sanitària i socio-sanitària que es desplega a tots els centres de l'IMAS: l'Hospital del Mar, l'Hospital de l'Esperança, el Centre Peracamps, el Centre Geriàtric i l'Institut Psiquiàtric, però també les activitats de recerca a l'IMIM, i les de formació en ciències de la salut que es porten a terme a l'Escola Universitària d'Infermeria del Mar, l'Escola Bonanova de Formació Professional Sanitària, la UDIMAS i els estudis de Biologia Humana de la Universitat Pompeu Fabra.

Tots els esforços descrits pretenen adaptar el nivell de qualitat del nostre servei a les noves demandes i exigències dels ciutadans i, val la pena insistir-hi, no es poden dur a terme sense la col·laboració dels nostres professionals, empleats i sindicats. A tots ells els agraeixo el seu esforç, col·laboració, lleialtat i majoritari sentit de "fer pinya" per fer de l'IMAS una gran institució sanitària de la societat, estimada i apreciada per la ciutadania. A tots ells, ciutadans i ciutadanes i professionals, ens devem, i els hem d'oferir un futur d'il·lusió.

José Cuervo i Argudín
President del Consell d'Administració



Per a més informació sobre l'activitat de l'IMAS i els seus centres podeu consultar la web www.imasbcn.com

■ QUATRE PUNTS D'URGÈNCIES

L'IMAS contribueix a la prestació d'atenció sanitària urgent de la ciutat amb quatre punts ubicats als seus centres de l'Hospital del Mar, el Centre Peracamps, l'Hospital de l'Esperança i l'Institut Psiquiàtric.

Quatre punts estratègics en els dispositius d'urgències de la ciutat.



■ VOLUM D'ACTIVITAT

En els nostres centres atenem diàriament al voltant de 400 persones, que suposen 144.948 assistències anuals. Aquests pacients, que acudeixen de forma espontània o derivats pels seus metges de capçalera, han representat 14.095 ingressos el 2001, el 50,9% dels ingressos anuals de l'IMAS, i 2.369 intervencions urgents, el 18,2% del total d'intervencions que s'han realitzat.

■ INCREMENT CONSTANT A L'HOSPITAL DEL MAR

Així mateix, hem constatat un augment sostingut de les visites al Servei d'Urgències de l'Hospital del Mar, al voltant d'un 3% respecte de l'any 2001 i un 13% en els darrers cinc anys, la qual cosa el consolida com a centre de referència de l'àrea de Ciutat Vella i Sant Martí.

■ OBERTURA DE NOUS ESPAIS

Durant l'any 2001 s'ha millorat l'accessibilitat al servei amb la reforma de l'entrada d'ambulàncies, de vehicles i de vianants.

■ URGÈNCIES DE PSIQUIATRIA, MÉS A PROP

La posada en marxa d'una nova àrea d'Urgències Psiquiàtriques ha permès apropar la cobertura d'atenció urgent a les malalties mentals. A la població que s'atenia de Nou Barris, Horta-Guinardó i Sant Andreu, s'afegeix la de Ciutat Vella, Sant Martí i Sants-Montjuïc.

Urgències, serveis de confiança

Punts neuràlgics. *L'atenció urgent representa la seguretat i la confiança del ciutadà en els serveis que li han de proporcionar una solució ràpida en alguns dels moments més importants de la seva vida.*

■ COORDINATS AMB TOTA LA CIUTAT

Els serveis d'Urgències de l'IMAS formen part dels dispositius de la ciutat per a les emergències mèdiques de la població i es coordinen amb els plans d'actuació de Barcelona i Catalunya pel que fa a epidèmies o situacions crítiques, a través de la participació i el desenvolupament dels protocols d'assistència i els circuits informatius necessaris en els moments de màxima alerta, com les campanyes d'hivern.

■ AUGMENT D'ESPECIALITATS

Com a resposta a l'evolució de les necessitats de la població i de la recerca en el tractament de diferents patologies, ens hem adaptat i hem introduït noves àrees en l'atenció urgent, com la neurologia en la patologia dels ictus o la urologia per a les consultes, cada vegada més freqüents, d'aquesta especialitat.

■ LA COORDINACIÓ AMB LA PRIMÀRIA:
UN PAS ESSENCIAL

Actualment, a les consultes externes dels hospitals del Mar i de l'Esperança es visiten diàriament al voltant de 1.400 persones.

■ AMPLIACIÓ DE DERMATOLOGIA

També s'han incorporat nous espais i equipaments al Servei de Dermatologia, un dels més sol·licitats, el qual s'ha dotat d'una Unitat de Tractament de la Psoriasi i d'altres malalties cutànies freqüents amb una unitat de tractament amb rajos ultraviolats, el PUVA.

Atenció especialitzada a les consultes externes i els hospitals de dia

Atenció especialitzada hospitalària. Les consultes externes dels hospitals garanteixen l'atenció especialitzada de tots els serveis mèdics i quirúrgics, la continuïtat dels tractaments subaguts de llarga durada i el control postquirúrgic o el posterior a l'hospitalització.



El grau de complexitat de les visites augmenta i els hospitals de dia garanteixen un tractament intensiu i una gran accessibilitat.

■ UNITAT D'AVALUACIÓ GERIÀTRICA

L'IMAS promou la creació de noves prestacions sanitàries, entre les quals destaca durant el 2001 la primera llavor de la Unitat d'Avaluació Geriàtrica, que preveu l'assistència integral de la població anciana amb una problemàtica múltiple i complexa, amb assistència especialitzada i que dona resposta a la demanda creixent de la població.

VISITES A LES CONSULTES EXTERNES

	Primeres visites	Visites successives	Hospital de dia
1999	61.844	250.318	15.904
2000	61.218	260.647	16.905
2001	64.459	277.964	19.099

■ HOSPITALS DE DIA

L'assistència en hospitals de dia també ha pres més protagonisme l'any 2001: s'han incrementat les visites a l'hospital de dia de Malalties Infeccioses, Endocrinologia, Oncologia i Hematologia, i s'hi han afegit noves prestacions com ara la Psiquiatria i l'hospital de dia de Digestiu. Aquest tipus d'atenció permet una accessibilitat total del pacient als facultatius, i alhora és idònia per aplicar tractaments de certa complexitat sense que calgui l'ingrés hospitalari.

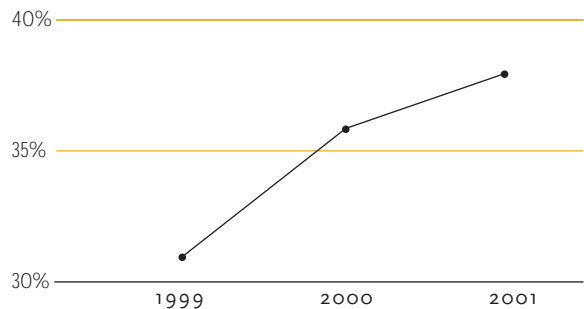
■ REDUCCIÓ DE LES LLISTES D'ESPERA

Durant l'any 2001 s'ha aconseguit que determinats procediments, com ara els d'Otorinolaringologia i Oftalmologia reduïssin les seves llistes d'espera en més de mig any. Així mateix, s'ha incrementat el nombre d'intervencions de cataractes i de cirurgia ortopèdica de genoll i varices, gràcies a l'augment de contractació d'activitat amb el CatSalut.

■ CIRURGIA AMBULATORIA: MÉS CONFORT PER AL PACIENT

La consolidació de la cirurgia major ambulatoria (CMA) en determinats procediments quirúrgics ha estat determinant per garantir més confort i qualitat de l'assistència als malalts, i al mateix temps ha agilitzat les llistes d'espera en serveis com Oftalmologia o Otorinolaringologia.

INTERVENCIONS DE CIRURGIA MAJOR AMBULATORIA
SOBRE EL TOTAL D'ALTES QUIRÚRGIQUES



■ VOLUM D'ACTIVITAT

A l'Hospital del Mar i l'Hospital de l'Esperança es realitzen diàriament unes 60 intervencions, que suposen un total anual de 13.022 intervencions de cirurgia major i 3.130 intervencions menors als dispensaris. Cal destacar el Servei d'Oftalmologia, que ha realitzat 2.905 intervencions per cataractes.

Més intervencions, menys esperes

Treballem per millorar. El temps d'espera entre la prescripció d'una intervenció quirúrgica i la seva realització és una qüestió que ens preocupa i en la qual treballem per millorar.

■ RESPONEM A LA DEMANDA DE LA NOSTRA ÀREA

Els centres de l'IMAS estan realitzant el 95% de les intervencions que els estudis mostren que pertoquen a les seves àrees d'influència. Tot i això, la demanda és elevada, cosa que es pot entendre si s'analitza la procedència dels nostres malalts, molts dels quals acudeixen des d'altres àrees de la ciutat.

Les llistes d'espera s'han reduït notablement en procediments com les cataractes.



■ EL PSAD: L'ATENCIÓ A LA DONA

Actualment, el Programa sanitari d'atenció a la dona (PSAD) comprèn l'atenció integral ginecològica, tocològica i preventiva de les àrees de Ciutat Vella i Sant Martí, i atén al voltant de 185 dones diàriament. Compta amb 47 professionals de ginecologia, psicologia, auxiliars d'infermeria i llevadores.

Durant l'any 2001 hem potenciat la relació del PSAD amb els districtes, amb la Regidoria de Joventut i amb l'Institut Català de la Salut, i hem liderat la protocol·lització dels programes d'atenció als joves, en els quals l'IMAS és pioner.

■ LES TARDES JOVES: EDUCACIÓ SEXUAL PER A TOTS I TOTES

L'educació sanitària en temes de sexualitat i contracepció per a la població jove es concreta en "Les tardes joves", una iniciativa que implica setmanalment uns trenta joves en xerrades, sessions col·lectives i consultes personalitzades on es tracten dubtes sobre sexualitat, ginecologia i contracepció. A més, el Programa sanitari d'atenció a la dona inclou activitats adreçades als centres escolars i a l'educació maternal.

L'assistència integral tocoginecològica a la dona i diferents programes d'educació sexual i contraceptiva per a joves i població immigrant han centrat l'activitat de l'any 2001.



Salut per a tothom

L'IMAS sempre s'ha vinculat directament als programes de salut comunitària a la ciutat de Barcelona. Els darrers anys, arran de la remodelació que es va emprendre l'any 1998, hem pogut apropar l'atenció tocoginecològica integral a la nostra població de referència i hem aconseguit que sigui als centres hospitalaris on s'atenguin les malalties de més complexitat.

■ ATENCIÓ MATERNOINFANTIL A LA POBLACIÓ IMMIGRANT

L'IMAS lidera actualment l'atenció a la població immigrant de Barcelona, un fet que es constata en totes les àrees però especialment en l'atenció a la dona. L'atenció a població immigrant a Obstetrícia representa un 39% dels parts i un 34% dels infants atesos al Servei de Pediatria.

El PSAD ha desenvolupat l'any 2001 un taller per atendre les necessitats específiques de les dones magrebines de Ciutat Vella, en especial en els àmbits educatius pel que fa a nutrició, preparació al part i puerperi.

PROGRAMA SANITARI D'ATENCIÓ A LA DONA

	Ginecologia	Tocologia	Psicologia	Treball social
Ciutat Vella	14.906	4.289	986	258
Sant Martí	23.421	4.721	1.140	176

Actualment, s'ha aconseguit la coordinació i presència física dels nostres especialistes a sis ABS, (el total de les del Districte de Ciutat Vella), a més de la de la Vila Olímpica, de les següents especialitats: cardiologia, cirurgia general, urologia, reumatologia, pneumologia, digestologia, endocrinologia i traumatologia. A la pràctica, representen al voltant de cinquanta especialistes ubicats a les àrees bàsiques de salut, amb una periodicitat que varia segons el servei i la demanda de cada àrea.

ACTIVITAT D'ESPECIALITATS DE LA REFORMA DE L'ATENCIÓ ESPECIALITZADA

	Primeres visites	Visites successives
Cardiologia	1.004	3.308
Digestiu	886	2.044
Endocrinologia	574	2.210
Pneumologia	642	1.541
Reumatologia	1.234	1.654
Cirurgia general	1.235	303
Cirurgia ortopèdica i traumatologia (Hospital del Mar)	3.346	4.445
Urologia (Hospital del Mar)	1.183	2.286
Total	10.104	17.791

Serveis i professionals més propers a la gent

***Els especialistes van a l'atenció primària.** La Reordenació de l'Atenció Especialitzada (RAE) que es va iniciar l'any 1994 està, en aquests moments, en fase de consolidació i expansió des de l'Hospital del Mar cap a les àrees bàsiques de salut (ABS) de la seva àrea de referència.*



La proximitat de l'especialista augmenta la satisfacció de ciutadans i ciutadanes.

El darrer trimestre del 2001 s'ha iniciat la Reordenació de l'Atenció Especialitzada a l'ABS del Besòs, en l'etapa que ha d'acabar el 2004 amb la total cobertura del Districte de Sant Martí i, consegüentment, del 100% d'àrees de la nostra àrea de referència.

■ MILLOREM L'ACCESSIBILITAT

L'objectiu principal de la Reordenació de l'Atenció Especialitzada és millorar l'accessibilitat als serveis de consulta de diferents especialitats, apropant-la als usuaris i desenvolupant-la als seus ambulatoris, de forma que s'eviti el desplaçament a l'hospital. Aquest acostament, que el 2001 ha suposat un total

de 27.895 visites ha representat, entre altres, la realització de petites intervencions als ambulatoris, la supressió de determinades gestions i repeticions de visita o de proves, incorporant l'admissió a les llistes d'espera per a intervenció des dels ambulatoris i garantint la continuïtat del procés i coordinació entre nivells d'atenció sanitària.

■ ESPECIALISTES RESOLUTIUS I A PROP

La RAE fa possible que els metges de capçalera comptin amb la presència d'un consultor especialista personalitzat i amb capacitat resolutiva que eviti derivacions hospitalàries innecessàries. Es comparteix la història clínica, es fan protocols diagnòstics i terapèutics conjunts i s'acorden els protocols de derivació al centre hospitalari. Encara que també es comparteix el personal de suport –infermeres, auxiliars i administratius– la implantació de la reforma ha suposat un augment de la plantilla de metges, i la consegüent reducció de la ràtio malalts/especialista.

■ RESULTATS

Amb la consolidació de la Reordenació de l'Atenció Especialitzada hem constatat una millora en la satisfacció dels usuaris i dels professionals implicats, i hem aconseguit que la població de la nostra àrea de referència opti i sigui fidel als nostres centres, que entén com a propis i propers.

En els tres darrers anys, l'IMAS ha desenvolupat diversos avenços diagnòstics i terapèutics, com ara l'estudi de citogenètica convencional de neoplàsies hematològiques i tumors sòlids, la introducció de les tècniques d'hibridació *in situ* o la simulació virtual de tractaments amb radiacions. A més, s'ha dotat de nous equipaments per a la digitalització de la macroscòpia electrònica, per a la microdissecció làser, la citometria i l'exploració amb ecodòppler amb potenciador de senyal.

■ PROGRAMA DE DIAGNÒSTIC RÀPID

Les millores en els programes d'oncologia general tenen un bon exponent en el Programa de diagnòstic ràpid, implantat de comú acord amb el Consorci Sanitari de Barcelona i que suposa l'actuació ràpida i eficient del Comitè de Tumors, al qual es presenten el 85% dels casos. Aquest programa ha permès reduir el temps entre el moment del diagnòstic de certes patologies, com ara els càncer de mama o colorectal, la intervenció quirúrgica i el tractament posterior, la qual cosa ha permès avançar en el pronòstic i minimitzar l'impacte de la malaltia a tots els nivells.

Oncologia: prevenció, innovació, tecnologia, curació

En primera línia. L'IMAS concentra l'atenció oncològica a l'Hospital del Mar i a l'Hospital de l'Esperança, i atèn al voltant del 20% de la patologia oncològica de la ciutat de Barcelona.

■ NOVES UNITATS FUNCIONALS

Durant el 2001 s'han posat en marxa les noves unitats funcionals de Còlon i Tumors Urològics, que agrupen els recursos humans i materials suficients per tractar de forma sistemàtica i àgil els pacients que presenten aquestes patologies. Això significa, a la pràctica, la reorganització de circuits i la coordinació entre diferents serveis, que en definitiva suposen una millora general de la qualitat de l'atenció d'aquestes patologies.

L'IMAS està capacitada per afrontar els nous reptes de l'atenció oncològica.

La proximitat del Parc de Recerca és una ocasió única per impulsar aquesta línia de treball.



■ LES CURES PAL·LIATIVES

L'atenció oncològica es completa amb les unitats d'hospitalització de cures pal·liatives a l'Hospital de l'Esperança, els programes específics d'altres d'infermeria, l'accessibilitat a l'hospital de dia i els tractaments domiciliaris del Programa d'Atenció Domiciliària - Equips de Suport (PADES), que permeten atendre el malalt de forma integral, dins i fora dels nostres centres.

■ RADIOTERÀPIA

Durant el 2001 s'ha consolidat i augmentat l'activitat del Servei de Radioteràpia de l'Hospital de l'Esperança, que ha demostrat una gran capacitat, amb un total de 1.441 primeres visites realitzades i 1.749 sessions terapèutiques a les seves instal·lacions, la reforma i ampliació de les quals es va inaugurar l'any 2000 i que són de les més modernes de tot Catalunya.



La qualitat de vida de les dones amb càncer de mama és el nostre objectiu immediat.

■ ABAST

El Programa de cribatge del càncer de mama cobreix actualment el 40% de les dones de la ciutat, des que l'any 2001 es va estendre el seu abast territorial al Districte de Sarrià-Sant Gervasi. El programa té com a objectiu la detecció precoç de casos de càncer de mama de la població de dones de Barcelona entre 50 i 64 anys, i des de 1995 ha realitzat més de 70.000 mamografies.

■ LA QUALITAT DE VIDA, UNA PRIORITAT

La qualitat de vida de les pacients centra les noves línies de treball, amb importants avenços en el tractament quirúrgic i la detecció mitjançant el gangli sentinella, que escurça sensiblement els símptomes postquirúrgics, el dolor i el temps de recuperació de les pacients, i contribueix a fer menys traumàtic el procés de la malaltia.



Càncer de mama: avançar en qualitat de vida

Els programes de l'IMAS de cribatge i detecció precoç en la població i d'identificació del risc familiar són capdavanters a l'Estat, especialment pel que fa al càncer de mama.

PREVENCIÓ DEL CÀNCER DE MAMA

Programa de detecció precoç del càncer de mama a Ciutat Vella, Sant Martí, Gràcia i Sarrià-Sant Gervasi

	1999	2000	2001
Població invitada	16.175	20.818	27.359
Cobertura del programa (en % sobre la població invitada)	81,4	80,5	81,3

■ LA UNITAT DE CONSELL GENÈTIC

La perspectiva preventiva en el cribatge de les malalties es completa amb la Unitat de Consell Genètic, que dona servei a pacients amb malalties neoplàsiques amb probable component hereditari i a les seves famílies.

Aquest projecte té la voluntat d'unir l'assistència clínica especialitzada de metges i infermeres amb la recerca genètica i de biologia molecular i amb la participació del psicooncòleg per tractar les complicacions psicològiques del procés.

■ DISPOSITIUS D'URGÈNCIES

Les urgències psiquiàtriques són una de les àrees de creixement més actiu de l'assistència sanitària en les darreres dècades. A partir de l'obertura de les urgències psiquiàtriques a l'Hospital del Mar, l'IMAS és responsable de la salut mental urgent del 60% de la població de la ciutat de Barcelona.

■ VOLUM D'ACTIVITAT

Durant l'any 2001 s'han realitzat 34.757 visites de salut mental. Pel que fa a ingressos, se n'han comptabilitzat 1.571 i s'han atès 4.983 assistències urgents, 169 de les quals ja s'han fet a les noves instal·lacions al Servei d'Urgències de l'Hospital del Mar, inaugurades el desembre de 2001.

En aquest context, l'any 2001 ens vam adreçar a les famílies dels usuaris i al públic en general amb l'organització d'una jornada de portes obertes a l'Institut Psiquiàtric, en commemoració del Dia Mundial de la Salut –que es va dedicar a la Salut Mental–, que va consistir en la realització de debats, actes lúdics i una visita a les instal·lacions. Les famílies van tenir una bona oportunitat per preguntar, aclarir dubtes, donar les seves opinions i compartir la seva experiència en un intercanvi entre professionals i societat que va ser molt interessant i profitós.

Ampliem els serveis en salut mental

Atenció psiquiàtrica integral. L'IMAS és l'única institució que actualment compta en la seva oferta de salut mental amb hospitalització d'aguts, hospitalització i interconsulta en hospital general, atenció urgent, centre de salut mental i centre d'atenció, seguiment i hospitalització de toxicomanies. És, per tant, una de les grans línies de treball actual i amb més projecció de futur.

■ A PROP DEL MALALT

A partir d'ara, els nostres reptes s'orienten a desenvolupar accions adreçades a la prevenció, promoció i normalització de la salut mental, per tal d'estendre el coneixement sobre malalties mentals i normalitzar la situació dels malalts mentals dins de la societat.

El treball futur s'adreça a apropar els dispositius a les necessitats dels pacients, concentrar esforços i treballar en la promoció de la salut mental des del punt de vista preventiu.



A l'IMAS hem optat per integrar l'atenció a la vellesa com una línia més de treball, dins dels espais destinats a malalts subaguts, defugint de les tendències clàssiques a separar aquest tipus de patologia en centres socio-sanitaris.

El repte d'atendre cada vegada millor la gent gran

La vellesa: una línia de treball pròpia.

Des de les primeres places a l'Antic Asil del Parc, passant per la creació del Centre Geriàtric l'any 1977, fins a la fundació de l'Institut d'Atenció Geriàtrica i Socio-sanitària, l'IMAS ha demostrat la seva vocació i experiència per l'assistència integral a la gent gran. Per fer-ho comptem amb un dispositiu de prestigi reconegut, acreditat per a la docència, i un servei d'infermeria altament especialitzat i motivat.

■ GENT GRAN MÉS BEN ATESA

L'edat mitjana dels nostres pacients és cada cop més alta i tal com es constata en els darrers cinc anys està augmentant progressivament. Aquesta realitat implica una reconducció de les estratègies davant aquestes persones, que es consideren malalts "fràgils" i requereixen un abordatge molt específic.

Durant el 2001 s'ha implantat la Unitat d'Avaluació Geriàtrica a Consultes Externes de l'Hospital del Mar i s'ha ampliat la Unitat Funcional Interdisciplinària Socio-sanitària (UFISS), que coordina geriatres, infermeres especialitzades i treballadors socials.

La construcció d'un modern centre d'atenció psicogeriatrica a la zona del Fòrum 2004, on s'ubicaran els serveis de l'actual Centre Geriàtric, permetrà enfortir els llaços amb l'Hospital del Mar i oferir a la població de referència un nou centre modern i especialitzat en el tractament integral de la gent gran.

UNITATS ALTERNATIVES A L'HOSPITALITZACIÓ

Hospital de dia	
Pacients	53
Actes	4.930
Consulta externa	
Primeres visites	90
Visites successives	134
PADES	
Primeres visites	219
Visites successives	2.462
UFISS	
Intervencions	802



Gent gran més ben atesa i tractada de forma integral des de tots els dispositius de l'IMAS.

■ VOLUM D'ACTIVITAT

La mitjana d'edat de la totalitat de les persones ateses als centres de l'IMAS és de 57 anys. Al mateix temps, el grup de majors de 70 anys ja és un 40% del total dels pacients hospitalitzats.

La complexitat dels casos de gent gran abasta, a més de la patologia per la qual ingressen, altres problemàtiques que cal atendre, especialment les de tipus social. Anualment es tracten 802 casos des de la Unitat Funcional Interdisciplinària socio-sanitària (UFISS).

■ REHABILITACIÓ: SERVEI DE REFERÈNCIA
A LA CIUTAT

El Servei de Medicina Física i Rehabilitació ha esdevingut en els darrers anys un dels serveis de referència de la ciutat, especialment pel que fa al tractament subagut de l'hemiplegia.

Les excel·lents instal·lacions del servei, ubicades a l'Hospital de l'Esperança, van fer possibles 8.927 visites a Medicina Física i Rehabilitació l'any 2001 i al voltant de 100.000 tractaments ambulatoris, que inclouen electroteràpia, mecanoteràpia, fisioteràpia, crioteràpia, banys de parafina, traccions cervicals o lumbars i banys alternatius. Altres teràpies específiques van ser la logopèdia, la teràpia ocupacional i l'escola de l'esquena.

Per millorar la mobilitat de les persones

La patologia de l'aparell locomotor representa un gran volum assistencial per a l'IMAS. Atesa la prevalença entre la nostra població de les malalties que afecten la mobilitat de les persones, aquesta és una línia de treball prioritària i en la qual des de fa anys treballem per millorar i oferir l'atenció més avançada i de més qualitat.

■ LA CIRURGIA ORTOPÈDICA I TRAUMATOLOGIA

La col·locació i el recanvi de pròtesis són dels processos que suposen més activitat i requereixen una acció coordinada entre la visita especialitzada a l'atenció primària, la gestió de les llistes d'espera i els avenços tècnics en les diferents intervencions. En l'àrea ambulatoria s'han realitzat 29.240 visites i s'han practicat un total de 2.382 intervencions.

Els equips de Reumatologia, Cirurgia Ortopèdica i Rehabilitació es coordinen per donar el millor servei en les patologies de l'aparell locomotor.



Els equips de cirurgia ortopèdica de l'Hospital del Mar i de l'Esperança treballen per assolir la màxima qualitat en les intervencions, a través de la incorporació de noves tècniques. Cal destacar la incorporació de tecnologies com el navegador quirúrgic a l'Hospital del Mar en les intervencions que requereixen un alt grau d'exactitud, com les de columna o maluc.

■ LA REUMATOLOGIA

El Servei de Reumatologia desenvolupa la seva activitat entre l'Hospital del Mar i l'Esperança, i ofereix àrea d'hospitalització, consulta externa, densitòmetre i hospital de dia per a l'administració dels tractaments biològics més innovadors i actius per a les malalties autoimmunes com l'artritis reumatoide.

Les línies de treball de més relleu d'aquest servei, que el 2001 ha fet 17.897 visites ambulatories, es duen a terme en l'àrea de la patologia òssia, amb l'osteoporosi i la malaltia de Paget, i les artropaties inflamatòries, especialment l'artritis precoç.

■ NOUS TESTS DIAGNÒSTICS

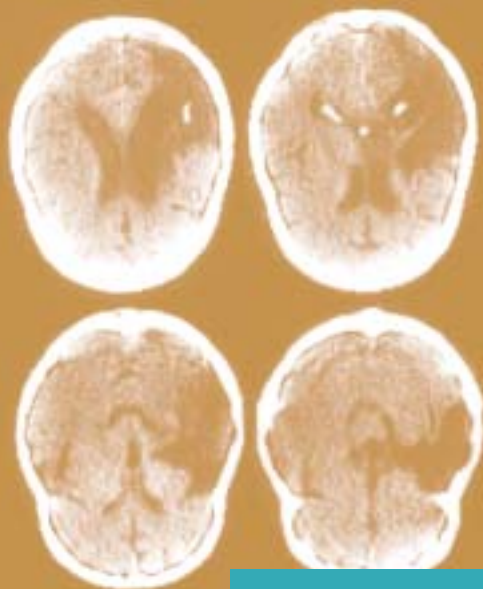
Els Servei de Neuropsicologia desenvolupa una important activitat de recerca en la detecció precoç i el tractament de la malaltia d'Alzheimer, de forma coordinada amb els serveis de Psiquiatria i Geriatria.

Durant el 2001 s'ha iniciat un important estudi multicèntric per al disseny de nous tests per determinar les capacitats mentals, amb els quals es podrà determinar el moment exacte dels processos de demència i dur a terme les actuacions més adequades en cada cas.

	1999	2000	2001
Accident vascular cerebral	353	348	330
Ictus transitoris	77	104	99

Diagnòstic, atenció urgent i recerca en neurociències

El treball en neurociències està emmarcat pel context social i l'envelliment de la nostra població de referència, així com per l'encàrrec d'ampliar en diferents aspectes l'atenció en salut mental. Per aquest motiu, la línia de treball en la malaltia d'Alzheimer, la valoració de l'estat mental i l'assistència dels accidents cerebrals en fase aguda reben una atenció especial als nostres centres.



L'assistència urgent de l'accident cerebral i la valoració dels estats mentals han protagonitzat l'any 2001 en neurociències.

■ UNITAT D'ICTUS

L'atenció urgent de la patologia neurològica greu i prevalent, com és l'ictus, ha comportat la creació d'una unitat de tractament ràpid i preferent per a les persones que acudeixen a urgències amb la sospita d'accident cerebral.

El 2001 s'han fet canvis estructurals a l'àrea d'Urgències: s'ha incorporat un neuròleg de guàrdia i s'ha fet efectiva la disponibilitat immediata durant les 24 hores d'imatges i informes del TAC cerebral. Aquestes mesures han permès administrar els tractaments més avançats en els casos susceptibles de fer-ho per tal de minimitzar les seqüeles i el temps de recuperació.

En la mesura que s'avanci en la patologia molecular i la citogenètica, i gràcies al coneixement de la clínica dels malalts que incorpora el Banc de Teixits, es podran relacionar els descobriments dels canvis genètics amb el diagnòstic i el curs de les malalties, i donar-los una aplicació eminentment pràctica.

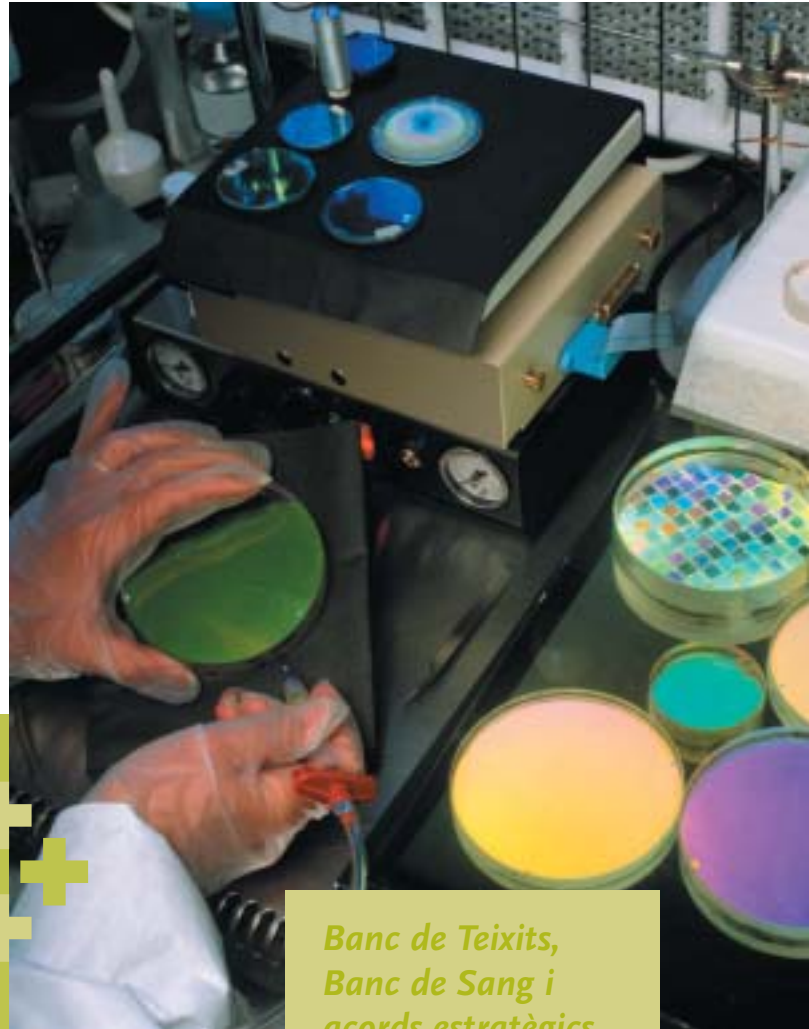
■ BANC DE SANG DE L'IMAS

El 2001, l'IMAS ha incorporat de forma plena la medicina transfusional a l'Hospital del Mar amb la integració del Banc de Sang, un servei que realitzava anteriorment amb dependència del Laboratori de Referència de Catalunya.

El Banc de Sang ha desenvolupat un programa d'estalvi de sang i valoració dels riscos transfusionals que ha permès optimitzar un recurs escàs.

La tecnologia com a suport del diagnòstic

En l'aposta per destinar esforços als projectes que impliquen recerca i a la vegada donen un servei eficient i pràctic a les diferents àrees, el 2001 s'ha desenvolupat el Banc de Teixits, amb una capacitat inicial per a unes vint-mil mostres, que permetrà impulsar encara més els estudis sobre neoplàsies.



Banc de Teixits, Banc de Sang i acords estratègics en diagnòstic per la imatge.

■ UNITAT DE PATOLOGIA DEL SON

També l'any 2001 s'ha posat en marxa la Unitat de Patologia del Son, que depèn del Servei de Neurofisiologia tot i que implica els serveis de Neurologia, Pneumologia, Otorinolaringologia, Psiquiatria i Endocrinologia.

Aquesta unitat compta amb un dispensari amb un equipament específic per als estudis polisomnogràfics que pot realitzar anualment al voltant de quatre-centes exploracions.



La creació de l'Institut de Diagnòstic per la Imatge optimitza els recursos en radiologia convencional i potencia la inversió en tecnologia capdavantera.

■ L'ACORD IMAS-CRC MAR

L'abril del 2001 es va ampliar i formalitzar el contracte de gestió de serveis públics sanitaris amb la societat d'economia mixta CRC-Mar –en la qual l'IMAS té una participació del 35%– per a la gestió del Servei de Radiologia dels Hospitals del Mar i l'Esperança.

L'acord suposa la unificació del comandament i la gestió de radiologia convencional, ultrasò, mamografia, tomografia i altres tècniques amb plantilla dependent de l'IMAS sobre un model organitzatiu que garanteixi el desenvolupament professional, el compromís amb la docència i la participació en les activitats clíniques dels centres hospitalaris de l'IMAS, aprofitant les oportunitats i les inversions tecnològiques futures amb totes les garanties.



Creix l'activitat diagnòstica

Volum d'exploracions. Durant l'any 2001 s'han realitzat un total de 454.511 exploracions en tots els centres de l'IMAS, la qual cosa representa una mitjana d'unes 1.300 persones que diàriament se sotmeten a una exploració en alguna de les nostres instal·lacions, ja sigui una radiografia o proves neurofisiològiques, pneumològiques, cardiològiques, urològiques i digestives.

■ MÉS CONFORT PER AL MALALT

D'altra banda, s'està incorporant la sedació a la majoria de les proves que suposen una molèstia per a l'usuari, per tal de millorar el seu confort, com ara les endoscòpies digestives, les puncions mamàries o les ecografies urovesicals.

■ L'INSTITUT DE DIAGNÒSTIC PER LA IMATGE

En aquesta línia estratègica de gestió s'inclou la creació, el gener del 2002, de l'Institut del Diagnòstic per la Imatge de l'IMAS (IDIMAS), que agrupa els serveis de Radiologia dels hospitals del Mar i l'Esperança i del CRC-Mar.

L'objectiu de l'IDIMAS és englobar tots els recursos físics i humans dels serveis de Radiologia per tal de donar el millor suport del diagnòstic per la imatge a la institució, adequant les instal·lacions i incorporant tecnologia nova i capdavantera, amb un nou tomògraf helicoïdal de quatre corones multiescàner, telecomandament digital i avenços en la digitalització dels sistemes d'informació, captació, emmagatzematge i enviament d'imatges als centres de l'IMAS.

EXPLORACIONS DE DIAGNÒSTIC PER LA IMATGE

	1999	2000	2001
Radiologies simples i amb contrast	109.687	107.232	108.078
Ecografies	15.199	15.849	18.084
Tomografies axials computades	10.352	11.449	11.550
Mamografies	6.671	7.095	7.868
Intervencionisme	1.295	1.885	1.244
Angiografies	337	267	268
Biòpsies	675	572	666
Ressonàncies magnètiques	5.500	5.881	5.955
Medicina nuclear	3.850	5.570	5.562
Gangli sentinella	—	—	59
Total	153.566	155.800	159.334

■ PUBLICACIONS I EL SEU IMPACTE

L'impacte de les publicacions dels treballs científics de l'IMAS ha estat, segons el mapa bibliomètric de la investigació biomèdica realitzada a Espanya entre el 1994 i el 2000, molt satisfactori. Ho mostra el fet que l'IMIM i l'Hospital del Mar es troben en el novè lloc entre els hospitals més productius.

Pel que fa a xifres totals, l'any 2001 s'han publicat 189 treballs originals de recerca, 46 dels quals a revistes nacionals i 143 a revistes internacionals.

■ PARTICIPACIÓ EN LA SEQÜENCIACIÓ DEL GENOMA HUMÀ

La seqüenciació del genoma humà és la recerca biomèdica més ambiciosa que mai s'ha dut a terme. Han col·laborat en aquest projecte més de cinc-cents científics d'arreu del món, entre els quals hi ha dos investigadors de l'Institut Municipal d'Investigació Mèdica (IMIM).

La seva contribució ha estat la posada en marxa d'un programa informàtic per visualitzar els resultats de les seqüències genòmiques de forma comparativa i intuïtiva, el qual permet acostar-se encara més als gens i a la seva estructura. Actualment l'equip segueix treballant en models de simulació del funcionament cel·lular.

Cap a l'excel·lència en la recerca

Els avenços científics duts a terme pels grups de recerca de l'IMAS es fan palesos en la importància de les seves publicacions científiques i en la seva projecció internacional.

■ LES UNITATS DE RECERCA DE L'IMIM

Unitat de Recerca en Biologia Cel·lular i Molecular
 Unitat de Recerca en Farmacologia
 Unitat de Recerca en Fisiopatologia Òssia i Articular
 Unitat de Recerca en Lípids i Epidemiologia Cardiovascular
 Unitat de Recerca Respiratòria i Ambiental
 Unitat de Recerca en Serveis Sanitaris
 Grup de Recerca en Anestesiologia
 Grup de Recerca en Autoimmunitat
 Grup de Recerca en Epidemiologia Clínica i Molecular del Càncer
 Grup de Recerca en Informàtica Biomèdica
 Grup de Recerca en Investigacions Quirúrgiques
 Grup de Recerca en Micologia Experimental i Clínica
 Grup de Recerca en Psiquiatria



■ ALUMNES I TITULATS

Durant l'any 2001 van confiar la seva formació en els centres docents vinculats a l'IMAS 1.038 persones en les titulacions de Medicina, Infermeria, Biologia i formació professional sanitària.

ALUMNES MATRICULATS ALS CENTRES DE FORMACIÓ REGLADA DE L'IMAS, CURS 2000-2001

Unitat Docent de l'IMAS	300
Estudis de Biologia UPF	240
Escola Universitària d'Infermeria	261
Escola Bonanova de Formació Professional	237
Total	1.038

Ensenyar i aprendre és part de la nostra feina

Dispositius docents. L'IMAS disposa de diferents dispositius docents: la Unitat Docent de l'IMAS (UDIMAS), que acull els estudiants de medicina de la Universitat Autònoma de Barcelona; els estudis de Biologia de la Universitat Pompeu Fabra; l'Escola Universitària d'Infermeria, i l'Escola Bonanova per a la formació de tècnics professionals.



En la societat del benestar, les professions sanitàries adquireixen una importància creixent i una àmplia projecció de futur.

■ 25È ANIVERSARI DE L'ESCOLA UNIVERSITÀRIA D'INFERMERIA: ANY DE RENOVACIÓ

L'Escola Universitària d'Infermeria ha celebrat el seu vint-i-cinquè aniversari durant l'any 2001 amb un ambiciós projecte de renovació pedagògica que escolta atentament les exigències canviants de la professió al tercer mil·lenni i situa l'alumnat al centre de tots els processos educatius.

■ CAMPUS VIRTUAL: UNA NOVA EINA D'APRENENTATGE

L'Escola Bonanova ha incorporat el 2001 un campus virtual que facilita l'adaptació dels professionals a la formació continuada i també la formació autònoma dels estudiants. El campus virtual garanteix la continuïtat del treball, l'estudi i el contacte entre els membres de la comunitat fora de l'espai físic de l'escola, i promou els processos actius d'aprenentatge.

■ REFORMES A L'UDIMAS

Durant l'any 2001 s'han modernitzat les estructures de la Unitat Docent de l'IMAS (UDIMAS), amb la continuació de la creació, ampliació i renovació d'aules i de la biblioteca que es va iniciar l'any anterior, i la dotació de nou mobiliari.

■ CARRERA PROFESSIONAL

El 2001 ha estat l'any de la carrera professional d'Infermeria, s'ha definit el perfil ideal del professional infermer de l'IMAS com aquell que compleix de forma correcta amb les seves càrregues de treball, que ha de ser capaç de treballar en equip i demostrar una formació i coneixements d'acord amb les exigències actuals del treball en les diferents àrees.

Paral·lelament, el mateix procés de requalificació, capacitació i dedicació professional en el col·lectiu mèdic es pot considerar consolidat, ja que s'ha completat el primer període d'implantació de quatre anys en un clima de participació i consens.

Estabilitat del clima laboral mitjançant un conveni de llarga durada, motivació i qualificació mitjançant la carrera professional i formació continuada adequada i d'interès.

Professionalitat i motivació

Estem convençuts que els reptes del futur només es poden aconseguir amb professionals motivats, implicats en els canvis de la institució, ben formats, amb coneixements actualitzats i d'acord amb les exigències d'un entorn científic i social canviant.



■ FORMACIÓ CONTINUADA

A l'IMAS, la formació continuada s'entén com a vehicle dels processos de canvi en l'organització i en les persones, i com una manera d'ampliar i rescatar els coneixements i les destreses de cadascú per a un funcionament global millor.

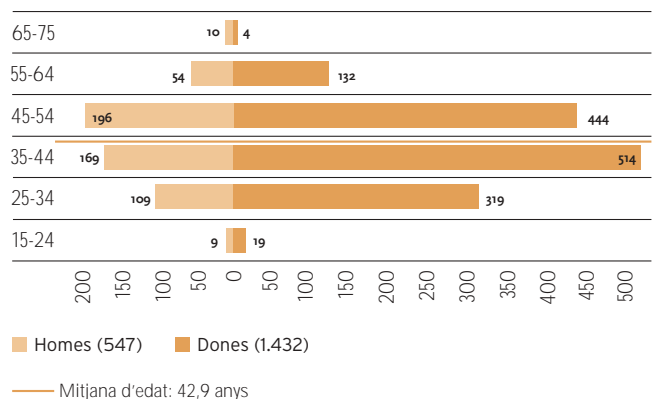
L'any 2001, la formació continuada va representar una inversió/cofinançament total de 540.000 euros. En total es van realitzar 75 cursos (2.006 hores de docència), en els quals va participar el 85% de la plantilla: 1.764 treballadors i treballadores de l'IMAS.

S'han promogut cursos com els d'habilitats comunicatives, idiomes, informàtica, bioètica, prevenció d'infeccions o atenció a l'usuari. Per als metges interns i residents, el Programa comú complementari permet ampliar els coneixements en les àrees de comunicació, bioètica i recerca i gestió assistencial.

■ UN NOU CONVENI

L'any 2001 es va signar el conveni col·lectiu dels treballadors de l'IMAS, que serà vigent fins al desembre del 2003. El conveni aporta noves millores socials, màxima transparència en els processos de contractació, la creació de places i l'arribada a tots els col·lectius de la incentivació i el reconeixement professional.

PIRÀMIDE D'EDAT DELS PROFESSIONALS



*La creació d'instituts
persegueix més autonomia
i més participació dels
professionals.*



■ INSTITUT D'ATENCIÓ GERIÀTRICA
I SOCIOSANITÀRIA (IAGS)

L'Institut d'Atenció Geriàtrica i Sociosanitària s'ubica al Centre Geriàtric, on concentra l'activitat de baixa complexitat, i als hospitals del Mar i de l'Esperança, on es desenvolupa l'activitat d'alta complexitat. En el futur potenciarà l'atenció integral a la gent gran a tots els centres i reforçarà la seva presència a Ciutat Vella i Sant Martí.

■ INSTITUT D'ONCOLOGIA RADITERÀPICA (IOR)

L'Institut d'Oncologia Radioteràpica està situat a l'Hospital de l'Esperança i assumeix principalment les línies d'assistència oncològica de càncer de mama, colorectal i urològic, a més del treball en la utilització de radiosensibilitzants i radioprotectors en els programes de control de qualitat en radioteràpia externa.

■ INSTITUT D'OFTALMOLOGIA (IOFT)

L'Institut d'Oftalmologia s'ubica als hospitals de l'Esperança i el Mar, i pretén esdevenir un centre de referència assistencial i de recerca. Els seus objectius inclouen potenciar les diferents àrees de l'especialitat per tal d'aconseguir un equip que doni resposta a les necessitats de la població.

Capacitat d'atenció, capacitat de gestió

Noves formes d'optimitzar els recursos. *El 2001 s'ha progressat en la política d'establir relacions i pactes estratègics amb altres centres, com el que es va realitzar amb la Corporació Sanitària Clínic, per ampliar la col·laboració de forma que tot compartint recursos i coneixements puguem créixer i oferir una atenció millor a la població de la ciutat. En una primera fase, l'IMAS ha cedit a la Corporació Sanitària Clínic l'ús de cinquanta llits al Centre Geriàtric, que permetrà compartir serveis i establir sinergies entre ambdues entitats.*

■ LA CONSTITUCIÓ DELS INSTITUTS

Durant l'any 2001 es va concretar la constitució dels primers quatre instituts de l'IMAS: l'Institut d'Oncologia Radioteràpica (IOR), l'Institut d'Oftalmologia (IOFT), l'Institut d'Atenció Psiquiàtrica i Salut Mental (IAPS) i l'Institut d'Atenció Geriàtrica i Sociosanitària (IAGS). La creació d'aquests instituts representa una reorganització interna que permet models de funcionament amb dosis més grans d'autonomia, anticipació i ajust de la cartera de serveis a les necessitats de la població.

■ INSTITUT D'ATENCIÓ PSIQUIÀTRICA I SALUT MENTAL (IAPS)

L'Institut d'Atenció Psiquiàtrica i Salut Mental reuneix els dispositius a l'Institut Psiquiàtric, l'Hospital del Mar, l'Hospital de l'Esperança, el CAS Barceloneta i el CSM Sant Martí. Es projecta com a sistema referencial en l'atenció a la salut mental de forma integral –urgent, hospitalària i semi-intensiva– afegint-hi la dimensió preventiva i comunitària.

■ CENTRE DE SERVEIS SOCIOANITARIS
I DE SALUT MENTAL

L'edifici combinarà la consulta externa amb serveis d'hospital de dia i unitats d'hospitalització. Tindrà tres mòduls de llarga estada socio sanitària, dos mòduls de llarga estada psicogeriatrica per a l'atenció especialitzada de demències i malaltia d'Alzheimer, i un mòdul d'hospitalització de malalts mentals en fase subaguda. Pel que fa als mòduls d'hospital de dia, es destinaran a l'atenció socio sanitària, de psicogeriatrica i de salut mental.

El nou centre Fòrum de l'Hospital del Mar al Fòrum 2004

Noves estructures per a la ciutat.

L'IMAS participarà de la transformació del litoral i estarà present en una de les zones amb més expectatives de futur, amb un edifici nou situat a la confluència del carrer Llull i la rambla Prim adreçat a l'atenció geriàtrica i a la salut mental.

El nou edifici es construeix amb totes les garanties de qualitat i adequació a les necessitats de treballadors i malalts, combinant àrees espaioses amb d'altres per a la privacitat, i es realitzarà seguint criteris d'eficiència i ecologia, comptant, per exemple, amb una connexió a la central de fred i calor que es construirà per a tot el barri.

■ EL NOU EDIFICI, SOBRE EL CALENDARI
PREVIST

La realització de les obres segueix el calendari previst. Un cop finalitzat el Fòrum Internacional de les Cultures de Barcelona, l'edifici s'utilitzarà plenament com a centre socio sanitari i de salut mental de l'IMAS.

Un nou edifici a la zona del Fòrum 2004 aproparà als usuaris els serveis de geriatria, psicogeriatrica i salut mental.



La cerca de l'excel·lència en tots els processos ens anima a implementar mesures que augmentin diàriament la qualitat.



■ SERVEIS A L'USUARI

Altres serveis a l'usuari que han funcionat l'any 2001 han estat la biblioteca del malalt, el voluntariat que proporciona companyia als que estan sols, l'aula hospitalària, que garanteix la continuïtat docent dels infants ingressats, l'Hospijoc, en col·laboració amb Creu Roja Joventut, o el servei de mediadors culturals que ha donat cobertura a les necessitats de traducció i comprensió dels processos sanitaris de la població immigrant.

La qualitat, el camí que fem dia a dia

A l'IMAS, la cerca de la qualitat centra el treball de tots els professionals, especialment en tots els processos que representen el contacte directe amb els nostres usuaris. A aquest efecte hi ha diverses comissions de qualitat que vetllen perquè, des de l'aplicació de protocols, l'administració de medicaments o de cures fins al registre documental de les dades, es realitzin amb uns mínims garantits i el màxim de qualitat, i que aquests àmbits aspirin a l'excel·lència any rere any.

■ QUALITAT PERCEBUDA

La percepció de l'atenció rebuda per part de malalts i familiars es mesura anualment mitjançant la recollida sistemàtica de queixes i suggeriments, i la realització de diferents tipus d'enquestes. Pel que fa a les queixes recollides, el 2001 han representat un 0,15% de l'activitat realitzada.

Les enquestes de satisfacció realitzades l'any 2001 han valorat especialment de forma positiva l'assistència i el tracte personal rebuts durant l'ingrés, i han puntuat la feina del professional d'infermeria amb un 8,4 sobre 10.

COMISSIONS I COMITÈS DE QUALITAT

- ▲●■◆ Comitè d'Ètica Assistencial
- ▲●■◆ Comitè Ètic d'Investigació Clínica
- ▲● Comitè Ètic d'Experimentació Animal
- ▲●■◆ Comissió de Garantia de la Qualitat Assistencial
- ▲●■◆ Comissió Avaluadora d'Actes Assistencials
- ▲●■◆ Comissió de Docència MIR
- ▲● Comissió de Mortalitat i Teixits
- ▲●■◆ Comissió d'Infeccions
- ▲● Comissió de Tumors
- ▲●■◆ Comissió de Documentació Clínica
- ▲● Comissió de Transfusions
- ▲●■ Comissió de Nutrició
- ▲●■◆ Comissió de Farmàcia i Terapèutica
- ▲● Comissió de Trasplantaments
- ▲●■◆ Comissió de Formació Continuada Mèdica
- ▲●■◆ Comissió de Biblioteca
- ▲●■◆ Comissió de Credencials

- ▲ Hospital del Mar
- Hospital de l'Esperança
- Centre Geriàtric
- ◆ Institut Psiquiàtric

■ OBJECTIU: LA RECERCA DEL FUTUR

El Parc de Recerca Biomèdica de Barcelona (PRBB) és un projecte innovador que pretén reforçar el paper de Barcelona i Catalunya en l'àmbit de la investigació en medicina i biologia.

Els principals programes de recerca del Parc de Recerca Biomèdica de Barcelona seran la diferenciació cel·lular i el càncer, la genòmica i la regulació genètica, l'epidemiologia i la salut pública, la fisiopatologia i els desenvolupaments terapèutics, i la bioinformàtica i la informàtica mèdica.

■ EL NOU EDIFICI

L'Ajuntament de Barcelona, el Grup Agrupació Mútua i el Consorci de la Zona Franca són els promotors de l'edifici que allotjarà el PRBB, i que serà el nucli d'aquest parc científic urbà. L'edifici, actualment en construcció i que segons les previsions s'acabarà l'any 2004, està situat en un solar d'uns 8.000 m² adjacent a l'Hospital del Mar.

El Parc de Recerca Biomèdica de Barcelona

En el Parc de Recerca Biomèdica de Barcelona es donaran les condicions institucionals i geogràfiques idònies per assolir l'indispensable continuum científic entre la investigació bàsica, la investigació aplicada i la innovació tecnològica, així com la necessària interrelació entre la recerca de laboratori, la recerca clínica i la recerca en salut pública.



Un dels projectes més innovadors, que permetrà avançar en àrees emergents de la biologia i la medicina.

■ LA FUNDACIÓ PRBB

Durant el 2001 s'ha gestat la Fundació Parc de Recerca Biomèdica de Barcelona, constituïda finalment el 2002 amb l'objectiu de disposar d'una organització conjunta per a la promoció, la coordinació i la gestió de les activitats de recerca i docència que efectuin els centres de recerca científica que s'integraran al Parc. La Fundació PRBB està formada per la Fundació IMIM (IMAS), la Fundació Universitat Pompeu Fabra i la Fundació Centre de Regulació Genòmica.

El Parc de Recerca Biomèdica de Barcelona acollirà més de dues mil persones entre investigadors, professors, estudiants, personal tècnic, de suport i administració. Tindrà set plantes on s'ubicaran laboratoris, despatxos i instal·lacions –estabularis i magatzems– idònies per a la recerca.

Una tecnologia útil per al diagnòstic precoç de les malalties d'Alzheimer i de Parkinson.

■ EL CICLOTRÓ-PET

Està previst que s'incorporin en breu –en el marc de la Fundació Alta Tecnologia i ubicades al nou edifici del Parc de Recerca– algunes de les tecnologies més capdavanteres: un ciclotró, un laboratori de síntesi, un tomògraf-PET d'última generació i un tomògraf micro-PET.



Alta tecnologia

Què és? L'Institut d'Alta Tecnologia PRBB, fundació privada, va néixer el juliol del 2001 amb l'IMAS i l'empresa de capital mixt CRC-Mar, per tal de canalitzar les sinergies amb el nou Parc de Recerca Biomèdica en matèria d'investigació, docència i assistència. Les seves línies d'activitat inclouran la investigació bàsica, els estudis de funcionalitat, estudis dinàmics i el suport a la indústria farmacèutica.



La tomografia per emissió de positrons (PET) és una tècnica que fa possible diagnosticar amb molta precisió algunes malalties o la seva estadificació, i la seva indicació terapèutica. Aquesta tecnologia serà útil per desenvolupar encara més algunes de les nostres línies de treball, com l'oncologia o les neurociències, i avançar en altres camps com la cardiologia, ja que s'ha demostrat especialment eficient per detectar precoçment les recidives de tumors malignes, el diagnòstic precoç i diferencial de les malalties d'Alzheimer i de Parkinson, de l'epilèpsia o de l'esquizofrènia i altres malalties mentals.

L'Institut d'Alta Tecnologia PRBB incorporarà tecnologies capdavanteres com el ciclotró i la tomografia PET per donar servei a la investigació, la docència i l'assistència més competitiva.

Oferta de serveis assistencials

■ ATENCIÓ MÈDICA

Cardiologia	Hospital del Mar
Unitat coronària	Hospital del Mar
Dermatologia	Hospital del Mar
Digestologia	Hospital del Mar
Endocrinologia	Hospital del Mar
Medicina interna	Hospital del Mar
Medicina infecciosa	Hospital del Mar
Nefrologia	Hospital del Mar
Neurologia	Hospital del Mar
Neurofisiologia	Hospital del Mar
Neuropsicologia	Centre Geriàtric
Pneumologia	Hospital del Mar
Reumatologia	Hospital de l'Esperança i Hospital del Mar

■ ATENCIÓ ONCOLÒGICA

Hematologia	Hospital del Mar
Oncologia	Hospital del Mar
Prevenió del càncer de mama	Hospital del Mar i Hospital de l'Esperança
Radioteràpia	Hospital de l'Esperança
Unitat de Cures Pal·liatives	Hospital de l'Esperança

■ ATENCIÓ ALS MALALTS CRÍTICS

Anestesiologia, reanimació i terapèutica del dolor	Hospital del Mar i Hospital de l'Esperança
Medicina intensiva	Hospital del Mar

■ ATENCIÓ QUIRÚRGICA

Cirurgia general	Hospital del Mar i Hospital de l'Esperança
Maxil·lofacial	Hospital del Mar
Cirurgia ortopèdica i traumatologia	Hospital del Mar i Hospital de l'Esperança
Cirurgia vascular	Hospital del Mar i Hospital de l'Esperança
Neurocirurgia	Hospital del Mar
Oftalmologia	Hospital de l'Esperança i Hospital del Mar
Otorinolaringologia	Hospital del Mar
Urologia	Hospital del Mar i Hospital de l'Esperança

■ ATENCIÓ MATERNOINFANTIL

Obstetrícia i ginecologia	Hospital del Mar i Hospital de l'Esperança
Programa sanitari d'atenció a la dona	Ciutat Vella i Sant Martí
Pediatria	Hospital del Mar
Cirurgia pediàtrica	Hospital del Mar
Neonatologia	Hospital del Mar

■ REHABILITACIÓ

Medicina física i rehabilitació	Hospital de l'Esperança
---------------------------------	-------------------------

■ PSIQUIATRIA I SALUT MENTAL

Psiquiatria	Hospital del Mar i Institut Psiquiàtric
Centre de Salut Mental	Hospital del Mar
Unitat de Toxicomanies	Hospital del Mar
Centre d'Atenció i Seguiment de Toxicomanies	Hospital del Mar

■ ATENCIÓ URGENT

Urgències

Hospital del Mar, Hospital de l'Esperança,
Centre Peracamps i Institut Psiquiàtric

■ ATENCIÓ SOCIO SANITÀRIA

Geriatría
Unitat de Convalescència
UFISS de geriatría⁽¹⁾
PADES⁽¹⁾
Unitat de Cures Pal·liatives

Centre Geriàtric
Centre Geriàtric
Hospital del Mar
Centre Geriàtric
Centre Geriàtric

■ SERVEIS DE SUPORT

Anàlisis clíniques⁽²⁾

Hospital del Mar, Hospital de l'Esperança,
Centre Geriàtric i Institut Psiquiàtric

Anatomia patològica
Banc de sang
Farmàcia

Hospital del Mar
Hospital del Mar i Hospital de l'Esperança
Hospital del Mar, Hospital de l'Esperança,
Centre Geriàtric i Institut Psiquiàtric
Hospital del Mar i Hospital de l'Esperança

Radiodiagnòstic⁽³⁾

(1) UFISS: Unitat funcional interdisciplinària socio sanitària.

PADES: Programa d'atenció domiciliària - equips de suport.

(2) L'activitat la realitza el Laboratori de Referència de Catalunya, empresa participada majoritàriament per l'IMAS.

(3) L'activitat de ressonàncies magnètiques i medicina nuclear la realitza CRC-Mar, empresa participada per l'IMAS.

Dades globals

RECURSOS

Llits	942
Llits d'aguts	518
Professionals	1.979
Titulats superiors	487
Titulats mitjans	659
Resta de personal assistencial	516
Altres	317
Despeses (en milions de PTA)	22.878

ACTIVITAT ASSISTENCIAL

Altes hospitalàries	29.908
Sessions de l'hospital de dia	19.099
Primeres visites	64.459
Visites successives	277.964
Urgències	144.948

Caracterització de la casuística (% d'altes hospitalàries)

Mèdica	41,2
Cirurgia programada amb ingrés	16,1
Cirurgia urgent	6,4
Cirurgia major ambulatoria	13,7
Maternoinfantil	11,0
Salut mental	6,0
Rehabilitació	3,6
Sociosanitària	2,1

Edat dels malalts ingressats

Mitjana d'edat dels malalts ingressats als hospitals d'aguts	56,2
Malalts >74 anys ingressats als hospitals d'aguts	27,6%
Mitjana d'edat dels malalts d'atenció sociosanitària	78,3

ACTIVITAT DE DOCÈNCIA I RECERCA

Alumnes matriculats	1.038
Facultat de Medicina	300
Escola Universitària d'Infermeria	261
Escola de Formació Professional	237
Estudis de Biologia	240
Treballs originals publicats	198

Hospitalització d'aguts

COMPLEXITAT DE LA PATOLOGIA ATESA

Distribució de les altes hospitalàries segons la complexitat

Alta	2,4%
Mitjana	49,8%
Baixa	47,7%
Pes mitjà	1,0081
Intensitat relativa de recursos (IRR - XHUP)	1,0248

GESTIÓ CLÍNICA

Estada mitjana (dies)	7,42
Raó de funcionament estàndard	0,96
Pressió d'urgències	60,3%
Activitat quirúrgica en cirurgia major ambulatoria	37,8%
Índex de substitució de cirurgia major ambulatoria	62,9%

ACCESSIBILITAT I COORDINACIÓ AMB L'ATENCIÓ PRIMÀRIA DE SALUT

Població resident a Ciutat Vella i Sant Martí	297.142
Índex de procedència de Ciutat Vella i Sant Martí	
Altes	53,8%
Primeres visites	61,9%
Urgències	50,7%
Altes hospitalàries de baixa complexitat procedents de fora de Barcelona	18,8%
Compliment dels objectius del Pla de salut	
Hospital del Mar	93,2%
Hospital de l'Esperança	93,0%

Qualitat

QUALITAT PERCEBUDA

Reclamacions sobre el total d'activitat assistencial (858 - 0,15%)

Assistència	14%
Organització	50%
Hoteleria, seguretat i serveis generals	15%
Informació	6%
Tracte	15%

Vegeu el glossari a la pàgina 32.

Activitat

	Altes externes ⁽¹⁾	Estada mitjana dels pacients ingressats	% CMA	% d'ingressos urgents	Visites	Hospital de dia
Cardiologia ⁽²⁾⁽³⁾	1.277	8,6		71,1	11.622	
Dermatologia					12.566	
Digestologia ⁽³⁾	1.011	9,9		62,3	11.759	1.280
Endocrinologia ⁽³⁾	93	11,0		61,2	8.605	709
Medicina interna i infecciosa	1.617	13,1		91,0	11.449	853
Nefrologia	422	14,8		63,0	5.593	
Neurologia	500	15,0		86,0	8.789	186
Pneumologia ⁽³⁾	965	12,1		88,2	5.228	
Reumatologia ⁽³⁾	143	12,4		26,9	17.897	1.144
Hematologia	245	15,2		45,3	18.306	1.323
Oncologia	693	12,2		60,5	5.968	4.141
Radioteràpia					6.585	1.307
Cures pal·liatives	246	21,9				
Medicina intensiva ⁽⁴⁾	112	15,4				
Anestèsia					9.626	891
Cirurgia general ⁽³⁾	2.358	7,1	9,7	29,9	17.065	
Cirurgia ortopèdica i traumatologia (H. del Mar) ⁽³⁾	1.302	8,0	12,6	48,3	16.495	
Cirurgia ortopèdica i traumatologia (H. de l'Esperança)	1.311	7,4	32,1	28,6	12.745	
Cirurgia vascular	1.001	5,9	4,9	19,5	8.142	
Neurocirurgia	307	10,8	11,1	30,3	2.533	
Oftalmologia	3.234	1,6	80,3	0,3	22.506	
Otorinolaringologia	295	4,9	39,7	2,5	5.089	
Urologia (H. del Mar)	603	6,4	8,8	25,6	8.738	381
Urologia (H. de l'Esperança)	303	5,8	56,1	3,0	2.193	78
Obstetrícia i ginecologia	2.212	3,7	7,7	70,2	13.348	93
Programa sanitari d'atenció a la dona (PSAD)					45.362	
Pediatria	1.874	3,1	5,9	44,5	6.938	303
Rehabilitació	1.068	15,9			8.927	
Unitat d'Aguts (IMPU)	849	30,4			2.401	47
Unitat de Crisi (IMPU)	477	8,2			2.987	1.432
Psiquiatria	140	17,2		27,1	3.378	
Toxicomanies	105	11,6				
USUM (Unitat de Seguiment d'Urgències Mèdiques)	163	6,0				
CAP Sant Martí					12.246	
CAS Barceloneta					13.745	
Geriatría ⁽⁵⁾⁽⁶⁾	378	85,5			2.905	4.930
Total⁽⁷⁾⁽⁸⁾⁽⁹⁾	29.908	6,5	28,0		342.423	19.099

(1) Inclouen l'activitat de cirurgia major ambulatoria.

(2) Els pacients de la Unitat Coronària no computen per a l'estada mitjana de les altes del servei.

(3) Inclou l'activitat del Programa de reordenació de l'atenció especialitzada (RAE).

(4) Estada mitjana del període.

(5) Primeres visites i visites successives corresponen al PADES.

(6) Estada mitjana de convalescència.

(7) El total inclou l'activitat no detallada per servei.

(8) L'índex de substitució de CMA total està construït sobre el total d'altes dels serveis quirúrgics.

(9) Estada mitjana global de pacients dels hospitals d'aguts.

Glossari

Altes hospitalàries: inclou les altes d'hospitalització, de cirurgia major ambulatoria i les urgències de més de 12 hores.

Altes hospitalàries de baixa complexitat procedents de fora de Barcelona: malalts ingressats residents fora de Barcelona amb GRD de baixa complexitat segon el pes relatiu.

Caracterització de la casuística:

Mèdica: grups relacionats amb el diagnòstic (GRD) de tipus mèdic excepte salut mental, maternoinfantil i rehabilitació.

Cirurgia: GRD de tipus quirúrgic, excepte maternoinfantil.

Maternoinfantil: GRD de les categories majors diagnòstiques 14 i 15, i la resta de GRD de tipus mèdic de malalts menors de 18 anys.

Salut mental: GRD de les categories majors diagnòstiques 19 i 20.

Rehabilitació: GRD 462.

Sociosanitària: la del Centre Geriàtric.

Complexitat de la patologia atesa: percentatge de GRD de complexitat alta, mitjana i baixa, classificats en funció del pes relatiu mitjà del GRD.

Estada mitjana: mitjana aritmètica dels dies d'estada dels pacients d'hospitalització.

Índex de procedència: percentatge d'altes, primeres visites o urgències de malalts residents als districtes de Ciutat Vella i Sant Martí sobre el total d'altes, primeres visites o urgències realitzades als hospitals del Mar i de l'Esperança.

Índex de substitució de cirurgia major ambulatoria

(CMA): altes a CMA en relació amb el total d'altes susceptibles de CMA fetes als hospitals. Es considera patologia susceptible de ser tractada en CMA la descrita a: Espinàs, J.A. et al; Med Clin (Barc) 1997;109:981-84.

Intensitat relativa de recursos (IRR): pes mitjà de l'hospital en relació amb el pes mitjà de la XHUP, vigent per a l'any 2000 segons el Servei Català de la Salut.

Llits: nombre total de llits habilitats als centres de l'IMAS (Hospital del Mar, Hospital de l'Esperança, Centre Geriàtric i Institut Psiquiàtric).

Llits d'aguts: llits dels hospitals del Mar i de l'Esperança.

Pes mitjà: és una aproximació a la complexitat entesa com a consum de recursos, a partir de la mitjana del pes relatiu que té associat cada GRD. S'utilitzen els pesos relatius del Medicare (EUA).

Pressió d'urgències: percentatge de malalts hospitalitzats ingressats per urgències.

Professionals: mitjana anual de plantilla fixa en nombre de persones.

Raó de funcionament estàndard (RFE): raó entre l'estada mitjana de l'hospital i l'estada mitjana ajustada per diagnòstic. L'estàndard utilitzat és el mateix hospital l'any anterior.

Òrgans de direcció

■ DIRECCIÓ

Conseller delegat	Sr. Raimon Belenes i Juárez
Gerent	Sr. Jordi Varela i Pedragosa
Director assistencial	Sr. Rafael Manzanera i López
Director mèdic i de docència	Sr. Jordi Carbonell i Abelló
Director de recerca	Sr. Jordi Camí i Morell
Directora d'infermeria	Sra. Maite Forner i Bscheid
Director d'economia i finances	Sr. Aureli Rubio i Alcolea
Director de recursos humans	Sr. Emili Llobet i Fernández-Grande
Directora de comunicació i atenció a l'usuari	Sra. Maribel Pérez i Piñero

■ STAFF

Unitat operativa	Sra. Mercè Ribalta i Baró
Intervenció delegada	Sr. Antoni Estrada i Manaut
Servei d'Estudis	Sr. Xavier Castells i Oliveres
Servei d'Informàtica	Sr. Ignasi Planas i Costa

■ HOSPITAL DEL MAR

Gerent	Sr. Jordi Varela i Pedragosa
Subdirector assistencial	Sr. Manuel García i Carasusán
Directora d'infermeria	Sra. Maite Forner i Bscheid
Director de serveis generals	Sr. Jesús Alonso i Navas
Director de recursos humans	Sr. Vicente Sanjosé i Alagón
Directora de comunicació i atenció a l'usuari	Sra. Maribel Pérez i Piñero

■ HOSPITAL DE L'ESPERANÇA

Director del centre	Sr. Francesc Ferrer i Masip
Directora d'infermeria	Sra. Pepa Gili i Ripoll
Director de serveis generals	Sr. Jesús Alonso i Navas
Directora de recursos humans	Sra. Lluïsa Clos i Guillén
Cap de comunicació i atenció a l'usuari	Sra. Anna Sancho Gómez de Travesedo
Adjunta a la direcció	Sra. Marisol López i Jiménez

■ INSTITUT D'ATENCIÓ GERIÀTRICA I SOCIO SANITÀRIA (IAGS)

Director	Sr. Anton M. Cervera i Alemany
Directora del Centre Geriàtric	Sra. M. Teresa Vernhes i Veilledent
Director de gestió	Sr. Jordi Welsch i Vilaseca
Directora de recursos humans del Centre Geriàtric	Sra. Lluïsa Alloza i Santolaria
Cap d'atenció a l'usuari del Centre Geriàtric	Sra. Yolanda Bobis i Rivero

■ INSTITUT D'ATENCIÓ PSIQUIÀTRICA: SALUT MENTAL I TOXICOMANIES (IAPS)

Director	Sr. Antoni Bulbena i Vilarrasa
Directora de gestió	Sra. Carme Freixas i Pastallé
Director d'infermeria	Sr. Manel Puig i Busquets
Director mèdic de l'Institut Psiquiàtric	Sr. Joan Vegué i Grillo
Cap d'atenció a l'usuari de l'Institut Psiquiàtric	Sra. Conxita Riu i Monsó

■ INSTITUT D'OFTALMOLOGIA (IOFT)

Director	Sr. Miguel Castilla i Céspedes
Director de gestió	Sr. Adolf Rodés

■ INSTITUT D'ONCOLOGIA RADIOTERÀPICA (IOR)

Director	Sr. Manel Algara i López
Director de gestió	Sr. Adolf Rodés

■ PROGRAMA SANITARI D'ATENCIÓ A LA DONA

Coordinadora	Sra. Rocío Ibáñez i Ávila
--------------	---------------------------

■ IMIM

Director	Sr. Jordi Camí i Morell
Directora de gestió	Sra. Balbina Ugena i Villalobos
Director administratiu	Sr. Andreu Fort i Robert
Cap de l'oficina de serveis	Sra. Elvira López i Arnal

■ UDIMAS

Coordinador	Sr. Joaquim Coll i Daroca
-------------	---------------------------

■ ESCOLA UNIVERSITÀRIA D'INFERMERIA DEL MAR

Directora	Sra. Nativitat Esteve i Rios
Directora administrativa	Sra. Pilar Pérez i Aragües
Cap d'estudis	Sra. Olga Ortega i Solsona

■ ESCOLA BONANOVA DE FORMACIÓ PROFESSIONAL SANITÀRIA

Directora	Sra. Marian Chavarría i Lorente
Director administratiu	Sr. Alberto Sorribas i Vivas
Cap d'estudis	Sra. Lúcia Flotats i Carceller

Composició el 31 de desembre de 2001

Directori de centres

■ IMAS. Institut Municipal d'Assistència Sanitària

Edifici Hospital del Mar, planta 10
Passeig Marítim, 25-29
08003 Ciutat Vella
Tel. 93 248 32 64 / Fax 93 248 32 63

■ Hospital del Mar

Passeig Marítim, 25-29
08003 Ciutat Vella
Tel. 93 248 30 00 / Fax 93 248 32 54
Tel. programació visites 93 248 33 34/35
Tel. Programa de prevenció del càncer de mama
93 248 30 24

■ Hospital de l'Esperança

St. Josep de la Muntanya, 12
08024 Gràcia
Tel. 93 367 41 00 / Fax 93 367 42 66
Tel. programació visites 93 367 42 87
Tel. Programa de prevenció del càncer de mama
93 213 47 36

■ Centre Geriàtric Municipal

Sant Joan de la Salle, 42
08022 Sarrià-Sant Gervasi
Tel. 93 254 13 13 / Fax 93 254 13 15

■ IMPU. Institut Psiquiàtric

Germans Desvalls, s/n
08035 Horta-Guinardó
Tel. 93 274 95 45 / Fax 93 428 50 59

■ Centre Peracamps

Avinguda Drassanes, 13-15
08001 Ciutat Vella
Tel. 93 441 06 00 / Fax 93 441 36 06

■ Programa sanitari d'atenció a la dona

Districte Ciutat Vella

CAP Drassanes: avinguda Drassanes, 17-21
Tel. 93 329 44 95
CAP Barceloneta: passeig Marítim, 25
Tel. 93 221 37 83
CAP Gòtic: passatge de la Pau, 1
Tel. 93 343 61 40

Districte Sant Martí

CAP Sant Martí: plaça de la Infància, s/n
Tel. 93 308 00 13 / 93 307 69 09
CAP Vila Olímpica: Joan Miró, 17
Tel. 93 221 37 85

■ CAS de la Barceloneta

Passeig Marítim, 25-29
08003 Ciutat Vella
Tel. 93 248 31 07

■ CAP en Salut Mental Sant Martí Sud

Passeig Marítim, 25-29
08003 Ciutat Vella
Tel. 93 248 31 80

■ IMIM. Institut Municipal d'Investigació Mèdica

Doctor Aiguader, 80
08003 Ciutat Vella
Tel. 93 221 10 09 / Fax 93 221 32 37

■ Convenis de col·laboració amb centres universitaris

UDIMAS. Facultat de Medicina, Universitat Autònoma de Barcelona

Passeig Marítim, 25-27
08003 Ciutat Vella
Tel. 93 221 07 96 / Fax 93 248 32 62

Escola Universitària d'Infermeria, Universitat de Barcelona

Passeig Sant Joan, 20
08010 Eixample
Tel. 93 246 58 74 / Fax 93 265 13 91

Estudis de Biologia Humana Facultat de Ciències de la Salut i de la Vida Universitat Pompeu Fabra

Doctor Aiguader, 80
08003 Ciutat Vella
Tel. 93 542 28 01 / Fax 93 542 28 02

■ Escola Bonanova de Formació Professional Sanitària

Sant Joan de la Salle, 42
08022 Sarrià-Sant Gervasi
Tel. 93 254 04 97 / Fax 93 254 13 15

Edició

Institut Municipal
d'Assistència Sanitària (IMAS)
Pg. Marítim, 25-29
08003 Barcelona
Tel. 93 248 30 00
Fax 93 248 32 54
info@imasbcn.com
www.imasbcn.com

Equip de coordinació editorial

Xavier Castells
Anna M. Comino
Francesc Cots
Rosa Manaut
Maribel Pérez
Marta Riu
Anna Sánchez

Redacció

Amèlia López Ferrer

Realització

Hores extraordinàries

Disseny gràfic

Lluïsa Cobos

Fotografies

Fris Imatge

Impressió

Gràfiques Cuscó

Octubre de 2002

DL:

