

Memòria 2004

Consell d'Administració, 6 d'abril de 2005

Índex

Introducció	4
L'acció educativa als centres municipals	6
Principals dades de l'ensenyament de titularitat municipal	6
Escola bressol	9
Educació infantil i primària	11
Educació secundària	13
Ensenyaments artístics i musicals	16
Educació especial	21
Educació de les persones adultes	25
Alumnat en pràctiques als centres i serveis educatius de l'Institut	27
Manteniment dels centres educatius	28
Formació Professional i transició al món del treball	29
Observatori de la formació professional i transició al món del treball a Barcelona	30
Dispositiu d'inserció	30
Formació del professorat a les empreses	31
Transició escola-empresa a través de les pràctiques a les empreses	33
Pla Jove formació-ocupació	33
Projectes a les empreses	35
Pràctiques del jovent en formació professional a empreses ubicades a ciutats de la unió europea	36
Participació	37
Consell Escolar Municipal i Consells Escolars Municipals de Districte	37
Consell de la Formació Professional i Ocupacional de Barcelona	40
Audiència Pública als nois i noies de Barcelona	41

Projecte Educatiu de Ciutat	42
Pla d'acció 2004-2007	42
Participació en congressos, jornades i visites d'altres institucions	46
Procés participatiu del PEC – 2004	46
Jornades del Projecte Educatiu de Ciutat – 2004	47
Serveis educatius	48
Formació i recursos pedagògics	48
Servei de Promoció Educativa	50
Projecte d'Educació en Valors	58
Sistemes d'Informació	63
Actuacions en infraestructura informàtica	63
Principals indicadors TIC	67
Consorci d'Educació de Barcelona	69
Preinscripció i oferta educativa	70
Dades generals d'escolarització	71
El Projecte EXIT	71
Solars i noves construccions	72
Recursos humans	73
Dades de la plantilla de l'Institut	73
Processos selectius 2004	75
Formació	76
Comitè de seguretat i salut laboral	77
Recursos econòmics	79
Comptes de resultats dels exercicis acabats el 31 de desembre de 2004 i 2003	79
Liquidació del Pressupost per activitats de l'Institut d'Educació. Any 2004 (Despesa corrent)	83
Recursos en matèria educativa gestionats per l'Ajuntament l'any 2004 i previsió per a l'any 2005	83

Consell d'Administració	84
Sessió de 25 de març de 2004	84
Sessió de 21 de juliol de 2004	85
Sessió de 8 de novembre de 2004	85

Introducció

La memòria que es presenta a continuació recull les dades i les actuacions més significatives desenvolupades per l'Institut d'Educació durant l'any 2004 i els principals indicadors en matèria de gestió.

Aquestes actuacions responen als objectius que el Programa d'Actuació Municipal (PAM) prioritza en l'àmbit de l'educació per al període 2004-07, que són:

- **Impulsar el correcte funcionament del Consorci d'Educació** com a instrument de cooperació entre la Generalitat i l'Ajuntament per a la planificació i gestió de les institucions educatives de la ciutat, permetent la intervenció conjunta en la presa de decisions relatives a tot el sistema educatiu no universitari, garantint un finançament adequat a les necessitats, i propiciant la transversalitat de l'educació i la resta de polítiques municipals.
- **Integrar l'educació en la nova societat del coneixement**, com una oportunitat i un repte a la vegada que no podem defugir. La ciutat del coneixement ha d'afavorir que l'educació es desenvolupi en el nou marc de la societat de la informació, garantint les infraestructures necessàries per aprofitar els canvis presents i liderar els canvis del futur. La innovació és la clau. Innovació dels aprenentatges, amb més flexibilitat i diversitat curricular, innovació de l'organització escolar, innovació del professorat, estimulants els canvis i aportant les eines i els mitjans per aprofitar el potencial transformador de les tecnologies de la informació.
- **Millorar la distribució de l'oferta educativa i augmentar la proporció de l'ensenyament públic** a la ciutat. Crear una xarxa pública única, que integri la xarxa municipal i la xarxa de la Generalitat i avançar en la definició d'una acció educativa conjunta entre centres públics i concertats, a partir de la concepció que l'educació és un servei públic. Paral·lelament, cal impulsar l'excel·lència dels centres públics pel que fa a la formació i promoció personal i a la seva preparació acadèmica. Cal continuar prestant especial atenció a les escoles bressol i de primària per ampliar-ne la seva oferta i millorar els requeriments de qualitat.
- **Estendre l'oferta escolar pública al primer cicle de l'educació infantil (0-3 anys)** i potenciar la xarxa de serveis educatius de proximitat per a la petita infància i les famílies, fins a cobrir la demanda a cada barri.
- **Potenciar la relació entre educació i entorn productiu** amb una formació adequada i compatible amb les necessitats canviants de les empreses. Fer possible, també, la incorporació dels joves al món del treball, especialment d'aquells col·lectius que per les seves característiques personals i socioculturals necessiten un acompanyament en aquest procés d'inserció laboral i social. Aconseguir que tota la població escolaritzada acabi l'ensenyament obligatori amb èxit escolar, que li garanteixi uns nivells d'aprenentatges i de coneixements suficients per incorporar-se amb eficiència al món del treball o que li permeti continuar els estudis posteriors.

- **Promoure hàbits, valors i capacitats que ajudin a construir una ciutadania basada en el compromís ètic i la solidaritat.** Aprendre a aprendre és el missatge central d'una estratègia educativa que no està limitada només al període tradicional de formació: el coneixement i l'aprenentatge és una necessitat universal al llarg de tota la vida. Des d'aquesta perspectiva és obvi que l'educació és una responsabilitat compartida. La funció educativa i social de l'ensenyament supera l'àmbit estricte del sistema educatiu i, com s'ha manifestat altres vegades, és una responsabilitat col·lectiva.
- **Acolliment i atenció a la població escolar nouvinguda,** per incorporar-la amb garanties per al conjunt de l'alumnat dels centres docents. Les ciutats europees, també Barcelona, són cada vegada més ciutats multiètniques. La ciutat esdevé un escenari on la convivència, la relació i la barreja de molts pobles i cultures esdevé una realitat. La plena integració de les minories ètniques i de la immigració estrangera és un repte, també pel sistema educatiu, no exempt de conflictes i tensions.
- **Suport als professionals de l'educació.** Cal millorar la formació contínua dels professionals i adequar les seves condicions de treball per garantir l'èxit professional. La tasca dels professionals de l'educació –menystinguda i poc reconeguda socialment- requereix una valorització especial, perquè del seu compromís professional en depèn en gran mida l'èxit de les múltiples funcions que recauen sobre el sistema educatiu. Al costat de programes de suport i millora com són els serveis formatius, cal abordar qüestions com ara l'estabilitat laboral dels docents, la millora de les condicions de treball i la progressiva renovació i rejuveniment del professorat. Cal revaloritzar el paper de lideratge social i cultural dels i de les ensenyants.
- **Promoure la participació de la comunitat educativa, com a agent de canvi.** L'educació és una responsabilitat compartida. I, en primer lloc, pels sectors que conformen directament la comunitat educativa, és a dir, els mateixos alumnes, els pares i mares, els professionals de l'ensenyament. Cal modernitzar i aprofundir en els mecanismes de participació de la comunitat educativa tant en l'àmbit territorial com en els dels propis centres. Els Consells Escolars s'han revelat instruments útils de diàleg i cooperació, com a eines de prevenció i resolució de conflictes, com a espais de direcció i presa de decisions col·lectives i, a la vegada, són mecanismes de participació i projecció entre l'escola i el seu territori. Cal aprofitar aquesta valuosa experiència, reforçant el moviment associatiu tant de pares i mares com d'alumnes, incorporant nous agents educatius i potenciant el paper del representant municipal.
- **Potenciar i planificar l'oferta cultural i formativa dels 10 districtes.** Generalitzar les possibilitats de formació al llarg de tota la vida, promovent la coresponsabilització dels diferents agents socials implicats, en la línia del Projecte Educatiu de Ciutat: millorar la formació professional (col·laboració entre sistema educatiu i món empresarial), planificació de l'oferta cultural, lúdica i esportiva a cada barri (escoles d'adults, biblioteques, centres cívics, equipaments esportius), garantint l'accés de tothom. Promoure una xarxa de complicitats entorn als valors d'una ciutadania crítica i democràtica: solidaritat, participació, igualtat de gènere, sostenibilitat, interculturalitat i resolució no violenta dels conflictes.

L'acció educativa als centres municipals

La posada en marxa de tres noves escoles bressol consolida l'oferta municipal d'educació infantil amb un total de 52 escoles municipals. En total, el curs 2004-2005 l'IMEB compta amb 86 centres docents, que atenen un total de 14.461 alumnes i que compten amb 1.258 professionals.

Principals dades de l'ensenyament de titularitat municipal

Centres educatius municipals

Evolució del nombre de centres per ensenyaments

	Curs escolar 2004-2005	Curs escolar 2003-2004	Curs escolar 2002-2003	Curs escolar 2001-2002
Educació infantil de primer cicle (fins a 3 anys)	52	49	47	39
Educació infantil de segon cicle i educació primària (de 3 a 12 anys)	13	14	14	13
Educació secundària (des dels 12 anys)	9	9	10	9
Educació especial	4	4	4	3
Ensenyaments artístics	6	6	6	5
Arts plàstiques	2	2	2	1
Música	4	4	4	4
Escoles de música	3	3	3	3
Conservatori de música	1	1	1	1
Educació permanent d'adults	2	2	2	2
Total	86	84	83	71

A més a més l'Institut d'Assistència Sanitària disposa d'un centre docent de secundària, l'IESM Bonanova.

Alumnat matriculat als centres educatius municipals

	curs escolar 2004-2005	curs escolar 2003-2004	curs escolar 2002-2003	curs escolar 2001-2002
Educació infantil de primer cicle (fins a 3 anys)	3.209	2.972	2.790	2.276
Educació infantil de segon cicle i educació primària (de 3 a 12 anys)	2.747	2.781	2.782	2.581
Parvulari (de 3 a 6 anys)	934	941	936	866
Educació primària (de 6 a 12 anys)	1.813	1.840	1.846	1.715
Educació secundària (des dels 12 anys)	3.557	3.442	3.306	2.440
Educació secundària obligatòria (de 12 a 16 anys)	1.098	1.084	990	698
Batxillerat (de 16 a 18 anys)	633	643	638	465
Formació professional (des dels 16 anys)	1.619	1.581	1.543	1.247
<i>Grau mitjà</i>	598	603	623	467
<i>Grau superior</i>	1.092	978	920	780
Especialització i perfeccionament d'audiovisuals	69			
Preparació a Proves d'Accés a FP grau superior	138	134	135	30
Educació especial	230	209	196	132
Educació especial	119	110	109	49
Formació professional adaptada	40	65	87	83
Programes adaptats de garantia social	71	34		
Ensenyaments artístics i musicals	2.730	3.000	3.076	3.201
Arts plàstiques	1.136	1.372	1.394	1.378
<i>Arts plàstiques i disseny de grau mitjà</i>	28	25	21	
<i>Arts plàstiques i disseny de grau superior</i>	655	493	492	424
<i>Massana permanent</i>	453	573	567	680
Música	1.594	1.556	1.639	1.833
<i>Escoles de música</i>	1.095	1.078	1.062	1.059
<i>Grau mitjà</i>	499	478	477	442
<i>Grau mig (Pla 66)</i>				17
<i>Grau superior (Pla 66)</i>			100	315
Ensenyaments vinculats amb la Universitat	333	309	314	274
Graduat universitari en Art i Disseny	307	281	314	274
Màster comunicació audiovisual interactiva	26	28		
Educació permanent d'adults	1.104	813	689	653
Ensenyaments inicials adults	553	411	264	126
Formació instrumental	115			78
Preparació a proves d'accés	71	59	83	49
Programes recreatius lleure i culturals	365	343	342	400
Altres ensenyaments	551	533	552	482
Programes de garantia social	119	153	185	157
Serveis complementaris d'educació Infantil	432	380	367	325
Total	14.461	14.059	13.705	11.765

A més a més, al curs 2004-2005, l'IESM Bonanova, gestionat per l'Institut Municipal d'Assistència Sanitària, disposa d'una matrícula de 261 alumnes de formació professional.

Objectius que la Direcció de Centres ha anat implementant:

- Desplegament d'accions encaminades a millorar el rendiment escolar i el prestigi social dels centres docents municipals.
- Milliores de les infraestructures a partir de les auditories dels centres.
- Generalitzar i consolidar el nou model organitzatiu en les escoles bressol (han canviat de model 32 centres).
- Implantar plans de millora als serveis centrals i centres escolars.
- Promoure l'educació en valors en els centres (implantació d'un model integrat de civisme en dos centres d'Ensenyament secundari).
- Per tal de millorar la qualitat del servei, s'ha posat en marxa un circuit d'incidències en les escoles bressol i elaborat qüestionaris de satisfacció de les famílies que s'han realitzat en totes les escoles de música i en tres escoles bressol.
- El desplegament del Pla de biblioteques s'està fent de forma exitosa i a finals del 2004 abastava a la totalitat dels centres de primària, secundària, artístics i adults (26 centres).

Accions destacades:

- Signatura d'un conveni amb la Universitat de Barcelona per la gestió del suport educatiu (3 centres) d'escoles bressol integrat al "Practicum" dels estudiants.
- Posada en marxa d'un procés de substitucions que inclou fitxes d'avaluació de les substitucions en tots els centres escolars.
- Amb el desmantellament definitiu del barri de Can Tunis, l'IMEB ha tancat aquest juliol del 2004 el centre de primària que atenia a 25 infants. Aquest centre és el darrer d'un seguit d'equipaments educatius (bressol, primària, secundària, aula-taller) que l'IMEB tenia actius al barri de Can Tunis i que han atès al llarg dels anys una mitjana de 100 infants i joves cada curs escolar.
- Cadascun dels serveis: Infantil, Primària i Educació Especial, Secundària, FP i Adults i Ensenyaments Musicals, han realitzat un Pla de treball específic del propi servei que ha estat presentat a tots els centres en una trobada el mes d'octubre.

Les escoles bressol imparteixen el primer cicle d'educació infantil, de caràcter no obligatori, adreçat a nens i nenes d'edats compreses entre els 4 mesos i els 3 anys. S'ofereixen 3.209 places escolars organitzades en cinc grups i, en alguns casos, en 6 grups diferenciats d'edat que contribueixen en gran manera a pal·liar el dèficit educatiu que presenta la ciutat en aquest tram d'edat.

Paral·lelament a la pròpia gestió de les escoles bressol, l'Ajuntament impulsa el desenvolupament de serveis educatius complementaris per a la infància, com els Espais familiars, que ofereixen als infants un context educatiu i, a les famílies, la possibilitat de compartir l'experiència d'educar els seus fills i filles (Any 2004: 153 famílies i 164 infants). En el programa *Ja tenim un fill*, dirigit a famílies amb nadons, han participat 170 famílies.

Un dels trets que ha caracteritzat l'actuació en el primer cicle d'educació infantil durant el 2004 ha estat l'ampliació de l'oferta de places. Això ha estat possible gràcies a la posada en funcionament de 3 noves escoles bressol, fruit del conveni amb el Departament d'Ensenyament, cosa que ha representat en total **un augment de 209 places**.

Principals actuacions

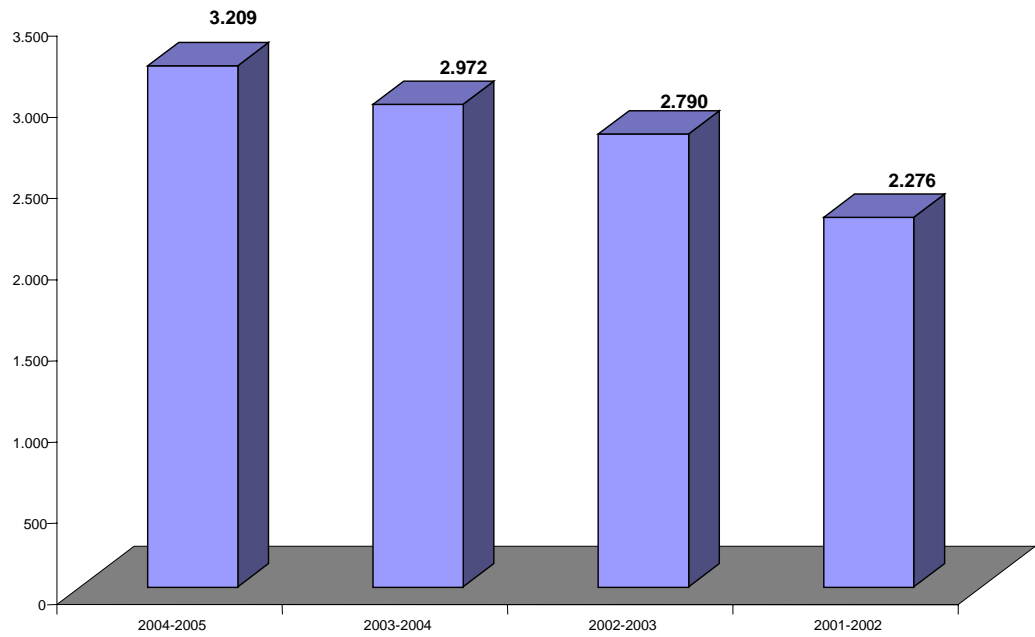
- Construcció i posada en funcionament de 3 noves escoles bressol als districtes següents: Les Corts (EB Can Bacardi), St. Andreu (EB Quatre Torres), St. Martí (EB La Vineda de St. Martí).
- Implantació del canvi de model organitzatiu en 18 escoles bressol, garantint la qualitat educativa dels centres.
- Procés d'externalització del servei d'alimentació a 4 escoles bressol. Els centres amb servei d'alimentació gestionat de forma directa són 11.
- Implantació d'un nou circuit per a la gestió del procés de cobertura de les substitucions dels docents per baixa.
- Consolidació del projecte derivat del Conveni amb la Universitat de Barcelona vinculat als estudiants becaris per atendre el suport educatiu en tres escoles bressol: EB Nenes i Nens, EB El Vent i EB Xarlot.

Evolució de l'alumnat d'Educació infantil de primer cicle

Cursos escolars	2004-2005	2003-2004	2002-2003	2001-2002
-----------------	-----------	-----------	-----------	-----------

Educació infantil de primer cicle (fins a 3 anys)	3.209	2.972	2.790	2.276
---	-------	-------	-------	-------

Evolució de l'alumnat d'Educació infantil de primer cicle



Educació infantil i primària

En els centres d'educació infantil i primària municipal (CEIPM) s'imparteixen dues etapes educatives: el segon cicle de l'etapa d'educació infantil (parvulari) en la qual s'escolaritzen les criatures de 3 a 6 anys i l'etapa d'educació primària que atén els nens i nenes de 6 a 12 anys. Aquesta darrera és la primera etapa de l'ensenyament obligatori.

Durant l'any 2004 es va tancar el CEIP Municipal Avillar Chavorros, situat al barri de Can Tunis, de manera que al finalitzar l'any la xarxa de CEIP Municipals ha quedat constituïda per tretze escoles ubicades a diferents districtes de la ciutat. El total d'alumnat escolaritzat és de 2.747 (dades de setembre de 2004), la qual cosa representa un 94,82% d'ocupació. Característiques rellevants dels CEIP municipals són: l'oferta d'un servei de qualitat basat en l'assoliment de bons nivells de socialització i d'aprenentatges per part dels alumnes, un alt grau de participació i corresponsabilitat de les famílies i l'impuls de projectes d'innovació educativa.

Principals actuacions

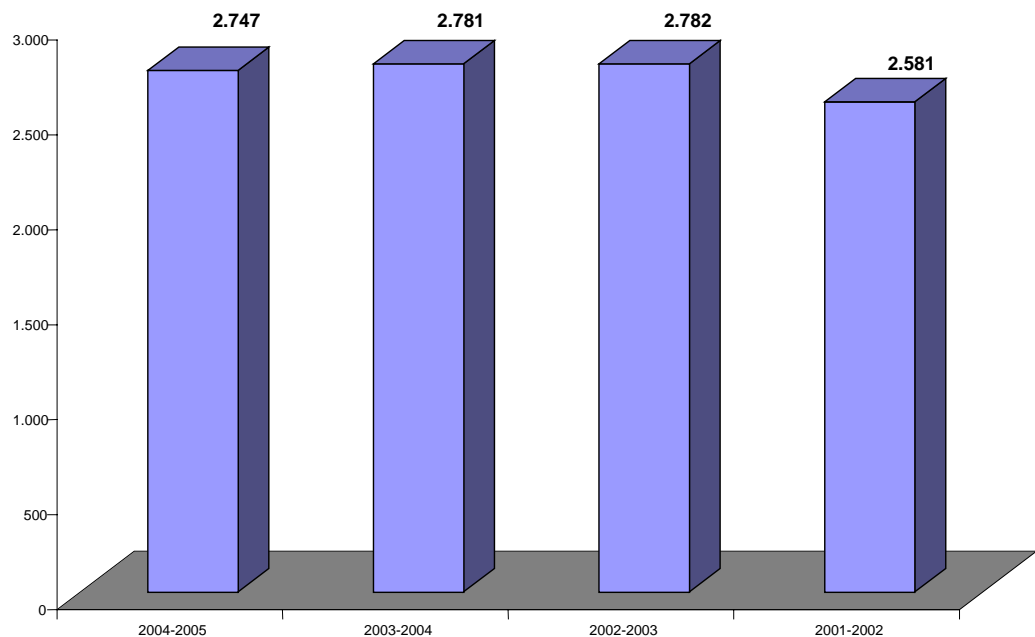
- Els CEIP de la xarxa municipal participen en diversos projectes de diferent tipologia, entre els quals destaquem:
 - En relació a la sostenibilitat i la natura: "Projecte de natura", conreus d'hort escolars, Agenda 21, "Recuperació dels jardins escolars", reutilització dels llibres de text, "Escoles verdes", plaques fotovoltaïques, "Setmana de la solidaritat".
 - En relació a la lectura i a la interrelació amb les TIC: "Projecte de lectura a l'escola", "Maletes viatgeres", "Interrelació entre biblioteca i mediateca escolar", "Interacció i suport a la lectura entre iguals".
 - En relació a l'educació per la diversitat i l'escola inclusiva: "Educació conjunta i bilingüe entre alumnat oïdor i sord", "Restaurem: taller de restauració de cadires entre alumnat de centre d'educació especial i ordinari", "Aula d'acollida de nens i nenes nous nats".
 - En relació a l'avaluació dels assoliments educatius: cinc CEIPM s'han acollit a participar en el projecte d'avaluació confegit per l'equip IDEA.
 - En relació al teatre i les arts plàstiques: "Teatre a l'escola" i "Projectes de plàstica".
 - En relació a l'anàlisi del patrimoni educatiu municipal: "Recuperació de la memòria històrica dels centres educatius municipals", "Exposició de 100 anys d'escola pública a Barcelona".
 - En relació a les biblioteques escolars: a partir de setembre de 2004 tots els CEIP i els CEE municipals participen en el projecte de biblioteques BIBES impulsat i gestionat per la DSE de l'IMEB.

- Un altre CEIPM te cablades parcialment les aules, de manera que ara ja són dos els que disposen d'aquest equipament que comporta una nova dimensió en l'ús de les TIC per part de l'alumnat: el pas des de l'aula d'informàtica a l'informàtica a l'aula.
- Hi ha hagut canvis en la direcció de dos CEIPM i renovació parcial de l'equip directiu en un altre.
- S'han acceptat i regulat mitjançant conveni, les aportacions econòmiques d'una empresa que actua d'esponsor per finançar parcialment projectes a dues escoles, un CEIPM i un CEEM.
- S'ha elaborat i impulsat l'ús de protocols de sol·licitud, seguiment i avaluació dels interinatges. Tanmateix s'ha elaborat i establert l'ús de protocols de procediment per les colònies escolars.

Evolució de l'alumnat d'Educació infantil i primària

Cursos escolars	2004-2005	2003-2004	2002-2003	2001-2002
Educació infantil de segon cicle i educació primària (de 3 a 12 anys)	2.747	2.781	2.782	2.581

Evolució de l'alumnat d'Educació infantil de segon cicle i educació primària



Educació secundària

La xarxa municipal de centres de secundària inclou 9 instituts. Aquests centres ofereixen una àmplia oferta de formació en totes les etapes de l'educació secundària a més d'altres ofertes complementàries. L'oferta comprèn l'educació secundària obligatòria, batxillerat i formació professional, essent una oferta de qualitat que atén 3.464 alumnes en un total de 133 grups.

Educació secundària obligatòria

En els instituts d'educació secundària, l'alumnat comprès entre els 12 i els 16 anys cursa l'educació secundària obligatòria, és a dir, els ensenyaments corresponents a la segona etapa d'ensenyament obligatori. A Barcelona hi ha 5 instituts de titularitat municipal que desenvolupen aquesta etapa educativa, atenent de forma específica la pluralitat de capacitats, motivacions i interessos de l'alumnat. Es presta especial atenció a l'orientació professional i acadèmica de l'alumnat. Tots els centres participen en projectes d'innovació i estan coordinats a través de grups de treball.

Educació secundària postobligatòria

Els instituts d'educació secundària imparteixen també ensenyaments postobligatoris, que comprenen les etapes de batxillerat i de formació professional.

Els instituts municipals ofereixen les modalitats de batxillerat de Ciències de la natura i medi ambient, Humanitats i ciències socials, i Tecnologia. Els centres fomenten la participació de l'alumnat en treballs d'investigació.

La formació professional impartida als instituts municipals proporciona la formació polivalent necessària per capacitar l'alumnat per al món laboral. S'ofereix una àmplia oferta professionalitzadora amb 38 grups de cicles formatius de grau superior, 25 cicles formatius de grau mitjà, i 4 cursos de preparació a les proves d'accés a cicles formatius de grau superior. Per complementar la formació tècnica impartida, el currículum inclou una fase de formació pràctica que es realitza directament en empreses del sector. El centre educatiu és qui gestiona i coordina les relacions escola-empresa i fa el seguiment tutoritzat de les pràctiques que realitzen els seus alumnes.

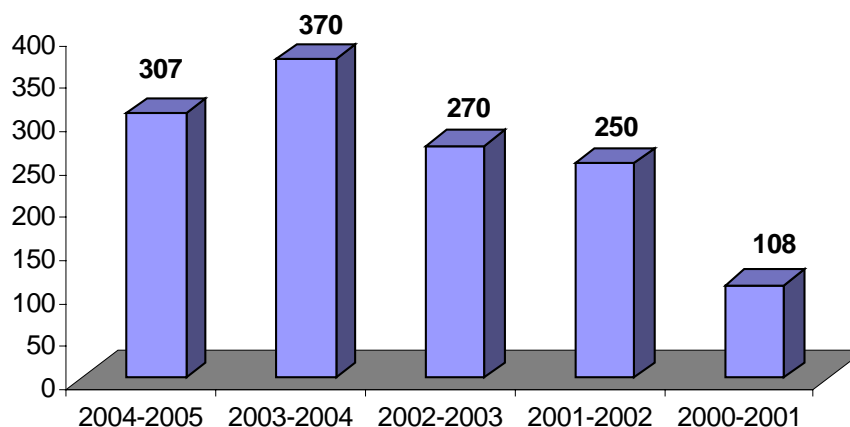
Ensenyaments vinculats amb la Universitat

L'oferta inclosa en aquest apartat recull el Graduat en arts i disseny, que imparteix l'Escola Massana i que està vinculat amb la UAB.

Evolució de l'alumnat del Graduat en arts i disseny. Escola Massana (UAB)

Cursos escolars	2004-2005	2003-2004	2002-2003	2001-2002	2000-2001
Graduat en arts i disseny	307	370	270	250	108

Graduat universitari en arts i disseny. Escola Massana



També es contempla el Màster en comunicació audiovisual interactiva que s'imparteix a l'EMAV com a resultat de la col·laboració amb la Universitat de Barcelona. La durada d'aquest Màster és de dos anys. La primera promoció va començar el curs 2003-04 i l'oferta actual és de 26 alumnes.

Principals actuacions

Millora de la qualitat educativa

- Consolidació, en els instituts Serrat i Bonastre i Ferran Tallada, del procés iniciat el curs 2000-01 d'avaluació externa a través de l'Institut d'Avaluació i Assessorament Educatiu –IDEA– dels centres que imparteixen educació secundària obligatòria. Es realitza en els cursos de 1r, 2n i 4t d'ESO dels centres. L'avaluació inclou els àmbits següents:
 - Alumnes: àrees curriculars, actituds i valors, estratègies d'aprenentatge, habilitats metacognitives i valoració del centre.
 - Famílies: valoració del centre.
 - Professorat: valoració del centre.
 - Centre: processos de centre i aula.

Dinamització de projectes singulars

- Concreció del Projecte d'Alumnat Esportista de l'IESM Ferran Tallada, a 4t d'ESO i batxillerat.

Ampliació de l'oferta educativa

- Increment de dos grups en l'oferta de cicles formatius de grau superior a Lluïsa Cura: Allotjament i Gestió del Transport.
- Ampliació d'un grup de cicle formatiu de grau superior de Realització d'audiovisuals i espectacles. Perfil professional: Multimèdia interactiva a l'EMAV.

Dinamització de projectes transversals

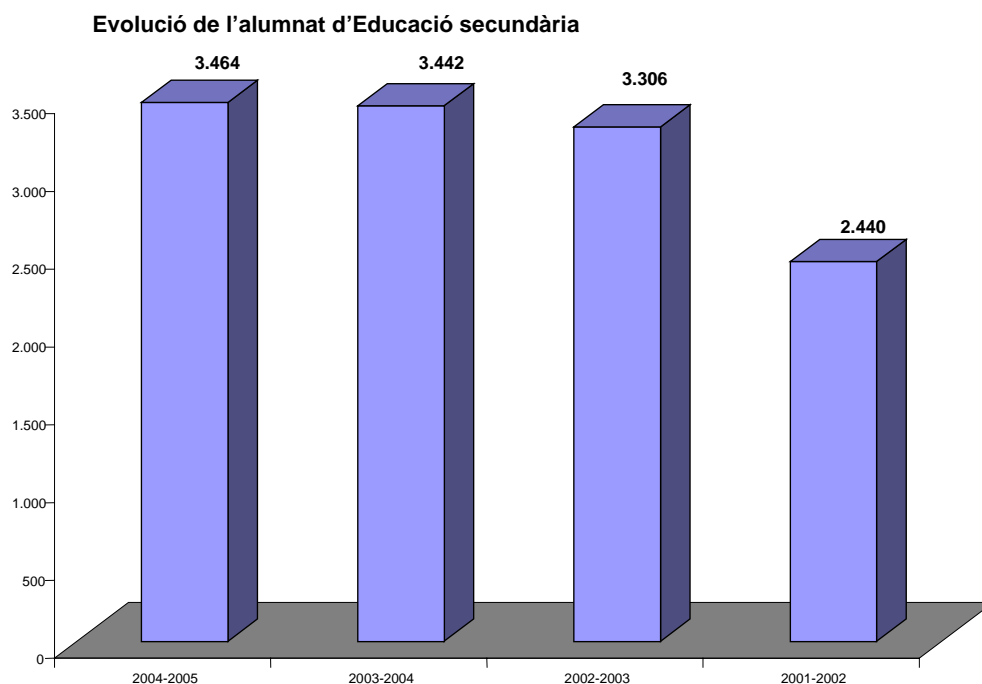
- Participació en el Projecte BibEsBCN de dinamització de les Biblioteques escolars.

Participació en projectes

- Els IESM participen en els diferents programes de la Direcció de Serveis Educatius de l'IMEB: Audiència Pública, Agenda 21, Fòrum Escola Ciutat, Mostra de Programes culturals...
- Projectes europeus: IESM JM Zafra: "School Plus i Youth Polis".
- Participació en diferents actes organitzats pel Fòrum Universal de les Cultures.

Evolució de l'alumnat d'Educació secundària

Cursos escolars	2004-2005	2003-2004	2002-2003	2001-2002
Educació secundària (des dels 12 anys)	3.557	3.442	3.306	2.440



Ensenyaments artístics i musicals

Ensenyaments artístics

En l'apartat dels ensenyaments d'Arts plàstiques s'inclouen els ensenyaments impartits per l'Escola d'Art del Treball i per l'Escola Massana. L'oferta educativa d'aquests centres compren els estudis de batxillerat modalitat d'Art i cicles formatius. En el cas de l'Escola d'Art del Treball imparteixen el cicle formatiu de grau mitjà en decoració ceràmica i el cicle formatiu de grau superior en joieria artística. L'Escola Massana imparteix vuit cicles formatius de grau superior (Gràfica publicitària, Projectes i Direcció d'Obres de Decoració, Modelisme Industrial, Arts Aplicades a l'Escultura, Il·lustració, Arts aplicades al Mur, Art Tèxtil i Joieria Artística). Cal fer esment també de l'oferta dels cursos de Massana Permanent adreçats a adquirir i/o millorar el nivell d'especialització. L'oferta d'aquests centres atén 956 alumnes de Batxillerat i Cicles Formatius i 1.409 alumnes si s'inclou l'oferta de Massana Permanent.

Escola d'Art del Treball

Principals actuacions

- Muntatge d'una exposició amb els treballs de joieria realitzats pel propi alumnat.
- Participació d'alumnes als Premis de vídeos escolars convocat per l'Xtec.
- Alumnes guanyadors de premis als Jocs Florals del districte de l'Eixample.

Escola Massana

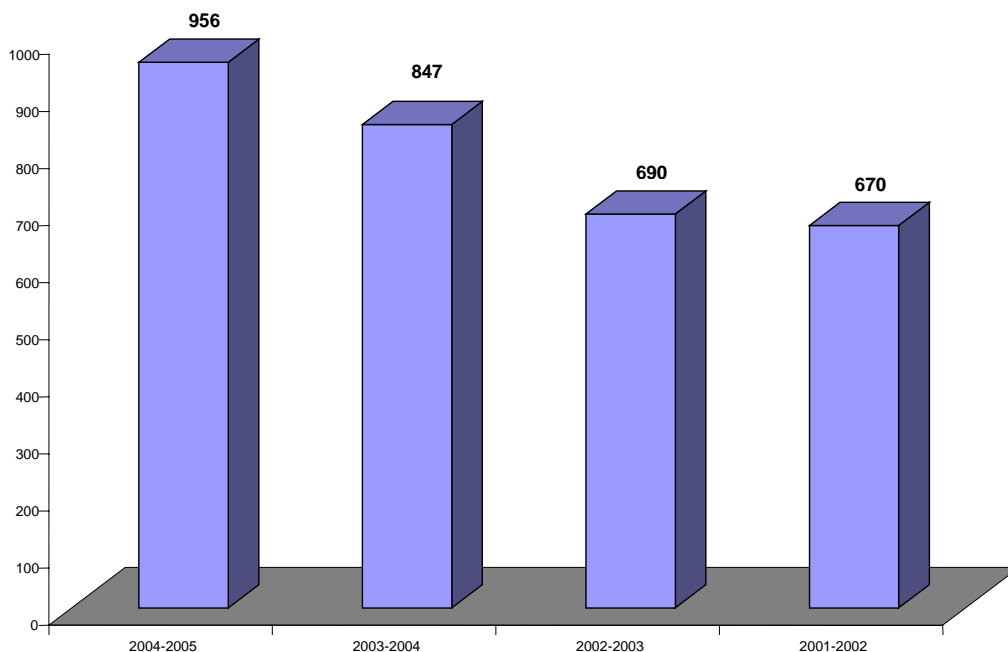
Principals actuacions

- Actes commemoratius del 75è aniversari de la creació de l'Escola Massana.
- Incorporació al Projecte de biblioteques (BibEsBCN).
- Muntatge d'exposicions: "Exposició anual a la Capella", Tallers "off Massana" (Poble Espanyol), "Primavera del disseny" i "Primavera fotogràfica".
- Jornades de treball de l'alumnat de l'especialitat de disseny d'interiors d'Osaka College of Design (Japó) i l'alumnat de la mateixa especialitat de l'Escola Massana.
- Participació en European Interior Architecture. Formen part d'aquest treball les escoles Technologiko Ekpedeftiko d'Atenes (Grècia), el Politecnico di Milano (Italia), la Fachhochschule Düsseldorf (Alemanya) i l'Escola Massana, coordinats pel Kent Institute (Regne Unit).
- Projecte Connect : "Le port comme terre d'expérimentation et de compréhension de la citoyenneté européenne". Formen part d'aquest projecte les escoles Accademia Liguistica di Belle Arti di Genova (Itàlia), l'École Supérieure d'Art (s) de Toulon (França), l'École Supérieure des Beaux-Arts de Toulouse (França) i l'Escola Massana.

Evolució de l'alumnat d'Arts plàstiques: Batxillerat i Cicles Formatius

Cursos escolars	2004-2005	2003-2004	2002-2003	2001-2002
Arts Plàstiques	956	847	690	670

Evolució de l'alumnat d'Arts plàstiques: Batxillerat i Cicles Formatius



Ensenyaments musicals

Conservatori Municipal de Música

La missió del Conservatori és oferir ensenyaments musicals als alumnes que per les seves especials aptituds i voluntat vulguin obtenir el Títol Professional de Música, o bé aprofundir en la seva formació.

Finalitzats els processos de tancament de Pla d'estudis del 1966 i del traspàs del grau superior a l'ESMUC, el centre inicia una nova època com el centre públic de Barcelona responsable dels ensenyaments musicals de grau mitjà. Això comporta el canvi de nom del centre a Conservatori Municipal de Música de Barcelona.

L'oferta d'estudis actual comprèn únicament els estudis de grau mitjà que desenvolupa la LOGSE (format per tres cicles de dos cursos acadèmics cadascun).

Principals actuacions

- Aprovació del Projecte Educatiu de Centre (PEC 16/02/2004).
- Compromeses en la millora contínua del servei, enguany s'han passat qüestionaris de satisfacció a totes les famílies usuàries. L'índex de participació ha estat entorn del 70% i la valoració global és **6**.
- Per garantir la continuïtat dels estudis als alumnes provinents del CEPA Oriol Martorell, s'ha signat, a iniciativa del Departament d'Educació, un conveni entre aquest centre i el Conservatori Municipal de Música i l'IES J. Balmes, com a centres receptors d'aquest alumnat.
- Col·laboració de professors d'especialitats instrumentals minoritaris del Conservatori Municipal de Música amb la Casa dels Nens i el CEIP Concepció.

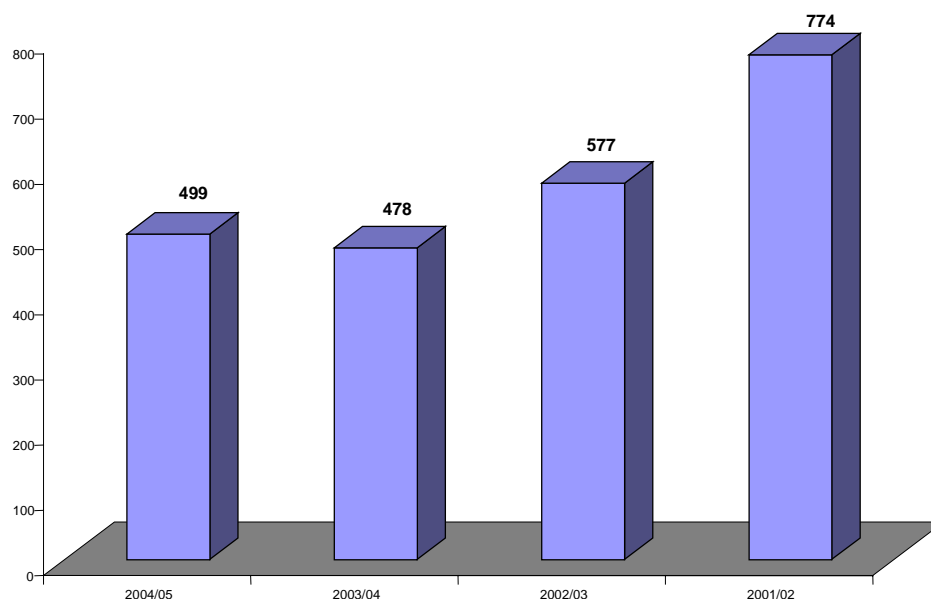
Evolució de la plantilla de professorat per cursos

2004-05	2003-04	2002-03	2001-02
76	78	86	98

Evolució alumnat del Conservatori de Música

	2004-05	2003-04	2002-03	2001-02
Pla 66		0	100	332
Grau mitjà	499	478	477	442
Total	499	478	577	774

Evolució de l'alumnat del Conservatori de Música.



Escoles de música

Les escoles de música ofereixen a la ciutadania la possibilitat d'accedir a una educació musical pràctica des dels 5 anys. A través de diverses ofertes educatives, el ventall d'instruments i d'estils musicals s'eixampla progressivament per tal d'adaptar-se a les expectatives dels seus usuaris:

- Respectant en tot moment els criteris de qualitat atribuïts a les escoles de música.
- Estabilitzant el nombre d'agrupacions que permetin una pràctica instrumental de grup que faci revertir també a la resta de la ciutadania els beneficis de comptar amb escoles de música municipals.

Principals actuacions

Millora de la qualitat

- Compromeses en la millora contínua del servei, enguany s'han passat qüestionaris de satisfacció a totes les famílies usuàries. L'índex de participació ha estat entorn del 45% i la valoració global és **7**.
- La metodologia d'aprenentatge en grup de l'instrument, s'està consolidant, incrementant-se el nombre de professorat compromès en la seva realització. Destacar el curs de formació en l'acció "Pedagogia de grup en l'aprenentatge de l'instrument" a càrrec de la professora Arlette Biget.
- Ampliació de l'oferta d'instruments: fagot i contrabaix.
- Consolidació del programa "Música per a nadons", cursos d'estimulació afectiva dels nadons a través de la veu i el contacte amb els pares i les mares. Per als nadons entre 2 i 10 mesos, "Ballmanetes"; i per als que tenen entre 11 i 18 mesos, "Arri, arri, tatanet". Aquests cursos es realitzen a cadascuna de les tres escoles de música: Can Ponsic, Casa dels Nens i Sant Andreu.
- Inversió per a l'increment del banc d'instruments de les escoles.
- El projecte musical del CEIP Concepció compta amb una Big Band des de l'inici de cicle Mitjà fins acabar el cicle superior.

Relació amb l'entorn

- Actuacions dels conjunts instrumentals i vocals de les escoles de música a les entitats dels districtes i a centres educatius, per tal de projectar la seva feina a l'exterior i alhora, dinamitzar la vida musical dels districtes.
- Edició de CD: *Música per a nadons* (Ballmanetes i Arri, arri, tatanet) i Corrandes.
- Els mitjans de comunicació s'han interessat pel programa Música per Nadons. Reportatges a Catalunya Radio, BTV, CityTV, Sant Gervasi Informació.

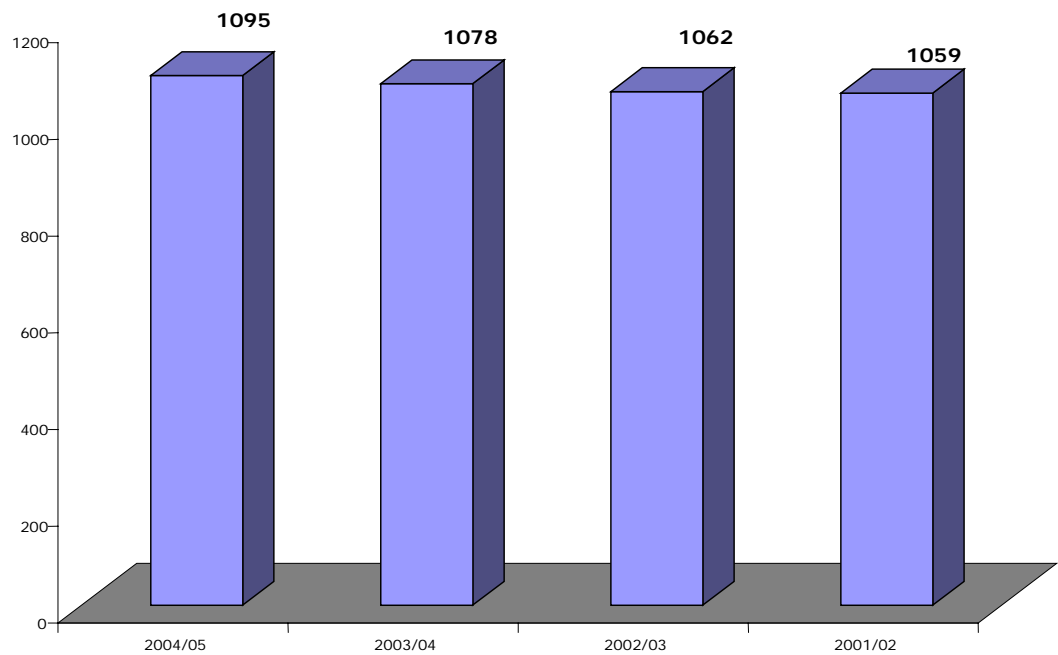
Comissió de seguiment de Can Ponsic

- Consolidació del projecte d'innovació per a l'atenció d'alumnat sord amb col·laboració amb el CREDAC.
- Sessions de formació, obertes al professorat de les escoles de música municipals, amb Sean Gregory, professor de la Guilhall School of Music of London, amb la col·laboració del British Council de Barcelona.
- Articles a la revista professional "12 notes".

Evolució de l'alumnat de les Escoles de Música

Cursos escolars	2004-2005	2003-2004	2002-2003	2001-2002
Escoles de música	1095	1078	1062	1059

Evolució de l'alumnat de les Escoles de Música



Educació especial

L'any 2004 ha estat el primer del recent creat servei en el qual s'hi aglutinen les actuacions generals transversals que recauen en la xarxa dels quatre centres d'educació especial municipals així com la centralització de les actuacions adreçades a diferents centres municipals de diverses etapes educatives (Primera Etapa d'Educació Infantil o EBM; Educació Infantil i Primària i Educació Secundària Obligatoria).

Impuls de l'escola inclusiva

Actuacions adreçades a les EBM: Al llarg de l'any 2004 –cursos 2003-04 i 2004-05– s'ha continuat el treball d'atenció sistemàtica a les criatures discapacitades i amb necessitats educatives especials (NEE) o amb aquelles que en algun moment de la seva escolarització plantegen problemes que preocupen als i les educadores o a les famílies.

Val a dir que des dels serveis centrals de l'IMEB s'ha dut a terme l'observació i orientació de 89 criatures, comptant tant les de discapacitat documentada com les de nova detecció, i l'orientació a les educadores corresponents que les atenen. En molts casos, posteriorment a les observacions s'han realitzat entrevistes amb les famílies amb la finalitat d'orientar les pautes de criança, sensibilitzar i instruir la conveniència de derivació de la criatura cap als serveis d'atenció externa (CDIAP de zona) o valorar conjuntament l'evolució del nen o nena d'ençà la seva inclusió a l'escola.

Destacar que el nombre de criatures ateses durant aquest període és significament inferior als de cursos anteriors, a causa de la reestructuració dels serveis d'Educació Infantil i Primària i Educació Especial, que va originar que des de desembre de 2003 fins al març 2004 només es van poder atendre les demandes de les escoles que afectaven els casos més urgents.

Professionals del CEEM Vil·la Joana han atès regularment un cop a la setmana, i directament a l'escola, 26 criatures d'EBM. Professionals del CEEM Pont del Dragó han fet el seguiment de l'ús de materials afavoridors de l'autonomia a 34 criatures de mobilitat reduïda d'aquesta etapa educativa. S'ha continuat adquirint material específic, però en menor quantitat, atès que actualment ja es compta amb un estoc de materials bastant suficient per cobrir les necessitats plantejades.

S'han fet dos grups de treball aconduïts pels professionals de Vil·la Joana i Pont del Dragó, adreçats a donar suport i assessorament als educadors/es de les EBM tant per a criatures amb mobilitat reduïda com per a discapacitats en general. El nombre de educadors/es participants ha estat de 43 i la valoració ha estat molt positiva.

Finalment, s'ha lliurat a les direccions de les EBM un informe que recull els resultats de l'avaluació de les actuacions realitzades els darrers dos cursos referides a l'atenció a les criatures amb especials necessitats, les escoles i les seves famílies. Els resultats aconseguits són altament satisfactoris.

S'ha dotat a quatre EBM de personal de suport per a criatures que necessiten especial atenció.

Actuacions adreçades als CEIPM i als IESM: Amb l'objectiu d'impulsar majors nivells d'inclusió de l'alumnat amb especials necessitats durant l'escolaritat obligatòria, s'han potenciat dues grans línies de treball de tipus qualitatiu.

Per un costat, la constitució de comissions de seguiment i valoració regulars a l'interior d'alguns centres en els quals estan escolaritzats o bé un nombre substancialment important d'alumnat d'aquestes característiques o bé alumnat d'especial complexitat. S'han posat en marxa comissions als CEIP municipal Pau Vila i Tres Pins i als IES municipals Serrat i Bonastre i Zafra.

Per altra banda, s'ha dotat de recursos humans de suport complementari per atendre cinc alumnes de CEIP municipal i tanmateix, s'ha gestionat que nens de CEIPM rebessin d'atenció especialitzada per part de professionals del CEEM Pont del Dragó (tres nens) i Vil·lajoana (quatre nens).

Actuacions de difusió: S'ha col·laborat amb la Direcció de Serveis Educatius en la preparació i execució de dues activitats de difusió sobre discapacitat i inclusivitat adreçades a monitors d'activitats de coneixement de la ciutat, realitzades l'una a l'Aquàrium i l'altra a Casa Àsia.

A partir d'octubre de 2004 els quatre CEEM compten amb la dedicació regular parcial d'una treballadora social.

Centre d'Educació Especial Municipal La Ginesta

Les actuacions més notables durant el 2004 consisteixen a millorar les condicions de l'escola bàsicament en els sentits següents:

- Participació en el projecte de biblioteca BIBES.
- Cerca de perfils professionals més idonis pel centre i, en concret, a l'hora dels interinatges de suplències.
- Anàlisi de necessitats, adquisició i dotació dels equipament informàtics necessaris amb la finalitat de substituir els equipament i xarxes obsolets procedents de la Diputació.
- Regulació de la col·laboració entre la Diputació i l'IMEB pel que fa al servei de temps de migdia.

Centre d'Educació Especial Municipal Vil·la Joana

- Consolidació de l'estructura organitzativa i de funcionament del centre concretada en tres serveis.
- Millora de les instal·lacions amb la finalitat de poder atendre les noves demandes de criatures més petites al centre de dia.
- Continuitat d'experiències conjuntes amb alumnat ordinari d'un CEIPM proper a la seu provisional actual.
- Avenç en les línies definitòries del centre mitjançant l'elaboració de nous documents de consens.

Centre Municipal Pont del Dragó

- Millora de la Qualitat.
- Reorganització dels processos administratius interns.
- Desenvolupament del PCC (Projecte curricular de centre).
- Col·laboració amb entitats públiques i privades.
- Continuitat de la cessió de la gestió dels gots reutilitzables del Districte de Sant Andreu (Agenda 21).
- El centre ha prestat suport a la xarxa de centres municipals en matèria d'assessorament a l'alumnat amb necessitats motòriques específiques.
 - Participació en el programa de necessitats educatives especials de l'escola bressol.
 - S'ha creat el centre d'accessibilitat amb la participació de l'empresa Hewlett Packard, la Fundació Pere Mitjans i la Federació Ecom.

Escola Viver Municipal Castell de Sant Foix

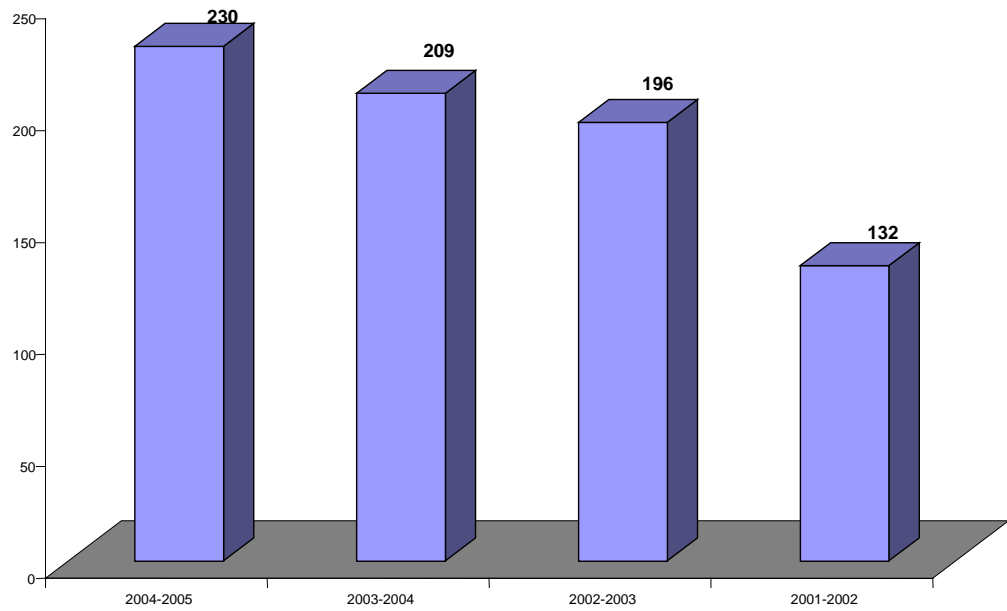
Destaquem com actuacions més importants:

- Incorporació del suport del psicòleg clínic de Vil-lajoana al centre (hi assisteix 1 dia de forma quinzenal).
- Continuitat de col·laboració amb la Fundació Trinijove per al manteniment del Parc Cervantes.
- Relacionat en l'Agenda 21, s'ha creat una nova àrea de compostatge.
- S'ha ampliat la participació en el Projecte "Recuperem els jardins escolars", dins del projecte d'Educació en Valors de l'Institut d'Educació conjuntament amb l'IESM Rubió i Tudurí.
- Visita a les instal·lacions de jardineria de 730 alumnes d'escoles d'educació infantil i primària.

Evolució de l'alumnat d'Educació especial

Cursos escolars	2004-2005	2003-2004	2002-2003	2001-2002
Educació especial	230	209	196	132

Evolució de l'alumnat d'Educació especial



Educació de les persones adultes

L'oferta educativa adreçada a les persones adultes per a l'adquisició, actualització o ampliació de coneixements i aptituds, i la millora del seu desenvolupament personal i professional, comprèn actuacions d'alfabetització, d'obtenció del certificat de formació instrumental, idiomes (català, castellà i anglès), atenció a la població immigrada (coneixement de l'entorn i de l'idioma) i/o de preparació de proves d'accés a cicles formatius de grau mitjà.

Cal destacar que des del mes de maig de 2004, el Departament d'Educació ha assumit les competències i les funcions en matèria de formació de persones adultes que tenia atribuïdes anteriorment el Departament de Benestar i Família, així com els recursos humans i materials directament o indirectament afectats. Les funcions i l'estructura de la Direcció General de Formació d'Adults passa a denominar-se Direcció General de Formació Professional i Educació Permanent, a la qual s'integra la Direcció General de Formació d'Adults.

Els efectes que ha provocat el canvi anteriorment descrit són:

- Inclusió dels Centres d'Adults en les diferents normatives que publica el Departament d'Educació.
- Incorporació a la xarxa pública de centres docents.
- Formalització de la matrícula de forma trimestral.

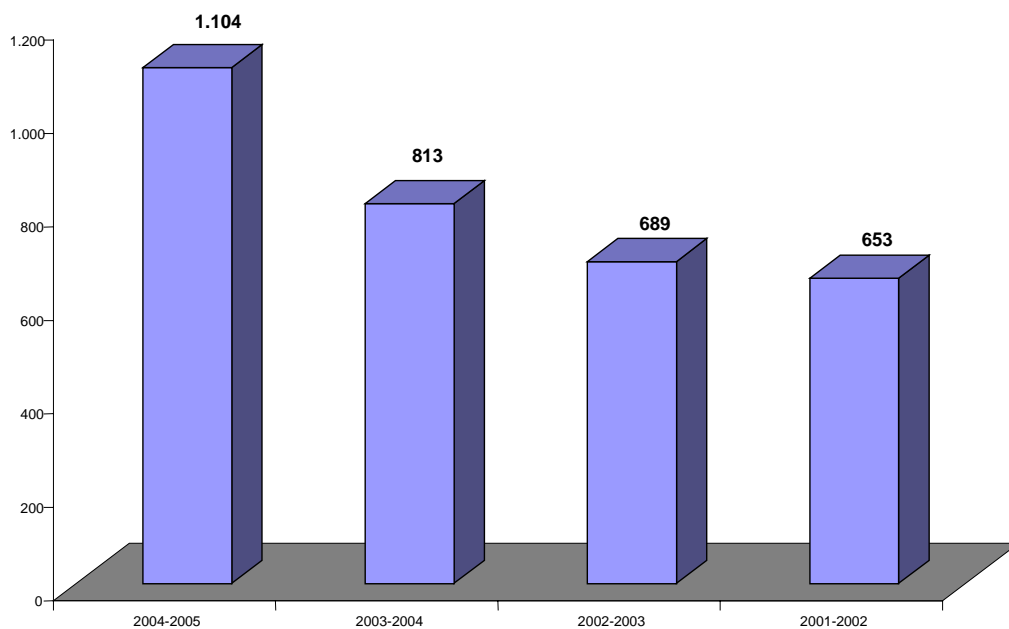
Principals actuacions

- Incorporació del centre Francesc Layret en l'Agenda 21.
- Renovació de la signatura de diferents convenis/acords de col·laboració:
 - De col·laboració amb el Consorci de Normalització Lingüística per oferir ensenyament de català a les persones d'immigració recent, a Francesc Layret.
 - De col·laboració entre l'Associació Catalana per a la Promoció de les Persones Sordes (ACAPPS) consistent en la cessió d'espai per a les seves activitats, a Francesc Layret.
 - De col·laboració entre l'autoescola COTA i l'escola Francesc Layret, per facilitar l'obtenció del carnet de conduir a col·lectius específics.

Evolució de l'alumnat d'Educació permanent d'Adults

Cursos escolars	2004-2005	2003-2004	2002-2003	2001-2002
Educació permanent d'adults	1.104	813	689	653

Evolució de l'alumnat d'Educació permanent d'Adults



Alumnat en pràctiques als centres i serveis educatius de l'Institut

És voluntat de l'Institut d'Educació oferir a les universitats i altres institucions educatives de la ciutat la possibilitat que els estudiants realitzin pràctiques en els centres i serveis educatius municipals.

La finalitat de les pràctiques és enllaçar els continguts teòrics amb la pràctica docent, és a dir, posar en contacte l'alumnat amb el món laboral.

Establiment de convenis per a la realització de pràctiques amb les institucions següents:

- Universitat Oberta de Catalunya (UOC)
- Institut Nacional d'Educació Física de Catalunya (INEFC)
- Escola Superior de Música de Catalunya (ESMUC)
- Escola Universitària de Ciències de la Salut de Manresa (EUCS-FUB)
- Universitat Internacional de Catalunya (UIC)

Pràctiques: nombre d'alumnes 2004

Centres i dependències	UB	UAB	U RLL	U Vic	ESMUC	IES	TOTAL
Bressol	3	27	16	4		31	81
Primària	31	2	12	2		4	51
Secundària i adults	3					1	4
Escoles de música					9		9
Serveis educatius		2					2
Espais familiars	5	2				1	8
Direccions IMEB	6						6
TOTAL	48	33	28	6	9	37	161

UB : Universitat de Barcelona

UAB : Universitat Autònoma de Barcelona

URLL: Universitat Ramon Llull – Blanquerna

Uvic: Universitat de Vic

ESMUC: Escola Superior de Música de Catalunya

IES: Instituts d'Educació Secundària

Manteniment dels centres educatius

La ciutat disposa d'uns equipaments escolars que cal anar adequant i en els quals és necessari intervenir per tal que puguin respondre a les noves exigències del sistema educatiu.

Manteniment, neteja, vigilància, subministraments i lloguers

Durant l'exercici 2004 els serveis de manteniment i vigilància dels centres públics d'educació primària de la Generalitat, han estat assumits per l'IMEB. Aquests serveis també és presten per al conjunt dels centres públics de titularitat municipal.

Per tant, l'Ajuntament, a través dels Districtes, en aquest exercici ha gestionat en els centres públics d'educació primària de la Generalitat exclusivament les competències obligatòries de neteja, subministraments i lloguers dels edificis.

(Expressat en milers d'euros)

Districte	Núm. escoles	Despeses neteja, subm., lloguers i altres Ajuntament	Despesa manteniment IMEB
Ciutat Vella	21	1.870	259
Eixample	17	1.042	256
Sants-Montjuïc	33	1.134	440
Les Corts	10	523	112
Sarrià-Sant Gervasi	13	49	187
Gràcia	14	729	232
Horta-Guinardó	35	1.441	382
Nou Barris	35	1.510	480
Sant Andreu	22	1.151	295
Sant Martí	34	1.733	626
TOTAL	234	11.182	3.269

La despesa en conserges durant l'exercici 2004 assumida per l'IMEB ascendeix a 5.915 milers d'euros.

Formació Professional i transició al món del treball

El Consell de la Formació Professional de Barcelona és un instrument de la ciutat que promou l'Ajuntament de Barcelona per fomentar la relació entre la formació professional i l'entorn productiu, amb l'objectiu de potenciar una formació adequada i compatible amb les necessitats canviants del sistema productiu i de facilitar la transició al món del treball i la plena integració laboral.

Aquest objectiu s'aconsegueix des de la qualitat de la formació professional de la ciutat, des de la integració dels tres subsistemes de la formació professional i des de la total implicació dels entorns educatiu, econòmic i social.

El Consell de la Formació Professional de Barcelona està dissenyat des d'una projecció metropolitana, oberta a la participació de tots els agents educatius, econòmics i socials, i està format pels agents socials Comissions Obreres i Unió General de Treballadors; l'Associació de Joves Estudiants de Catalunya; la Cambra oficial de Comerç, Indústria i Navegació de Catalunya; el Consell Econòmic i Social de Barcelona; la Diputació de Barcelona; les patronals Foment del Treball Nacional i Pimec-Sefes; tots els centres públics amb formació professional de la ciutat; més de 500 empreses dels diferents entorns professionals i el propi Ajuntament de Barcelona.

Els serveis que presta aquest Consell estan diferenciats en set camps:

- El funcionament d'un observatori de la formació professional i transició al món del treball a Barcelona.
- La integració laboral del jovent de Barcelona a través d'un dispositiu d'inserció.
- Apropament del professorat de formació professional a les empreses a través d'un procés de formació del professorat a les empreses.
- Potenciació de la transició escola-empresa a través de les pràctiques a les empreses del jovent en formació professional.
- Afavorir els processos de transició escola-treball del jovent de la ciutat i potenciar la figura de l'aprenent en els diferents sectors a través del Pla Jove Formació-Ocupació.
- Incorporar metodologies a la formació professional com la realització de Projectes a les Empreses que incrementin l'oportunitat de connectar els elements teòrics amb l'aplicació pràctica.

- Contribuir, a través de la formació professional, en el concepte de Barcelona territori obert a Europa, mitjançant la potenciació de les Pràctiques del jovent en formació professional a empreses ubicades a ciutats de la Unió Europea.

Observatori de la formació professional i transició al món del treball a Barcelona

El Consell de la Formació Professional de Barcelona, conscient de la importància de l'educació, la innovació i la participació per mitjà de la professionalització dels joves, ha impulsat un procés de treball a través d'un observatori permanent de la formació professional i de la transició al món del treball.

Aquesta observació permanent serveix per posar sobre la taula aspectes com ara les necessitats formatives que es detecten a la regió metropolitana, la valoració que fan les empreses de la formació professional, la relació entre les competències que ha d'adquirir l'alumnat de formació professional i les seves estades en pràctiques a les empreses; com també la situació de l'alumnat un cop acabats els estudis.

Fins aquest moment s'han elaborat els informes següents:

- Detecció de necessitats de competències i formació a l'Àrea Metropolitana de Barcelona en el sector de LOGÍSTICA.
- Detecció de necessitats de competències i formació a l'Àrea Metropolitana de Barcelona en el sector d'ACTIVITATS TURÍSTIQUES I HOTELERIA.
- Formació en centres de treball.
- Formació Professional, Universitat i Treball.
- Avaluació de la formació en centres de treball per part de les empreses.
- La qualitat per a la Formació en centres de treball a la ciutat de Barcelona.

Dispositiu d'inserció

Aquest servei és per donar resposta a les ofertes de treball que sorgeixen a les empreses associades al Consell i a la vegada dóna la possibilitat al jovent que ha participat en accions de formació a través dels diferents actors que formen part del *Consell de la Formació professional de Barcelona*, d'accedir a les demandes de treball que sorgeixen de les empreses associades al Consell.

Es disposa de:

- Manteniment d'una *base de dades* amb els currículums dels joves en recerca de feina.
- Funcionament d'una *Intranet específica* que gestiona l'oferta i demanda de treball a nivell nacional i internacional.

- Selecció d'ofertes de treball adequades als perfils professionals dels joves en recerca de feina a empreses que ofereixen llocs de treball.
- Seguiment dels diferents processos de selecció que permet conèixer els factors que intervenen en la decisió de la contractació; i d'altra banda permet aplicar mesures correctores per a posteriors processos de selecció.
- Recolzament institucional de currículums davant d'empreses seleccionades pels propis joves, oferint a les empreses la possibilitat de la seva contractació.

Currículums disponibles	1.160
Demandes de les empreses	1.952

Formació del professorat a les empreses

El Consell de la Formació Professional de Barcelona impulsa un procés de reciclatge de professorat de formació professional per mitjà d'estades a empreses associades al Consell.

La finalitat d'aquest servei és facilitar al professorat la possibilitat de realitzar la tasca docent d'acord amb les noves tecnologies que actualment les empreses desenvolupen, i que els ajudi a conèixer la situació real del món empresarial actual.

A través d'aquesta formació a les empreses, el professorat:

- Incorpora nous coneixements.
- Viu un apropament a la realitat de l'empresa.
- Adquireix una visió global del funcionament i dinàmica de l'empresa.
- Adquireix una visió global i concreta de l'activitat professional.
- S'incorpora a les tasques habituals dels diferents departaments de l'empresa.
- Incorpora nous valors en el treball.
- Incorpora experiències aplicables a l'activitat docent.

Incorpora experiències aplicables a l'activitat docent

- Relació d'instituts que han participat a la primera experiència:
 - IES M LLUÏSA CURA
 - IES M NARCÍS MONTURIOL
- Relació d'empreses i institucions que han participat a la primera experiència:
 - COGNIS IBERIA, S.L.
 - COMERÇ ELECTRÒNIC
 - ENTITAT METROPOLITANA SHTR
 - HENKEL IBÉRICA, S.A.
 - ICI ESPAÑA, S.A.
 - INSTITUT MUNICIPAL DE SALUT PÚBLICA
 - J. URIACH Y CÍA., S.A.
 - UNIVERSITAT DE BARCELONA
- Relació d'instituts que han participat a la segona experiència:
 - IES M LLUÏSA CURA
 - IES M RUBIÓ I TUDURÍ
 - IES M NARCÍS MONTURIOL
- Relació d'empreses i institucions que han participat a la segona experiència:
 - CORMA SDA. COOP.
 - DAMM, S.A.
 - J. URIACH Y CÍA., S.A.
 - CLUB DE MÀRQUETING
 - LEEDS CITY COUNCIL

Transició escola-empresa a través de les pràctiques a les empreses

Cal destacar dues actuacions relacionades amb la formació en centres de treball que realitza el *Consell de la Formació Professional de Barcelona*:

Planificació de pràctiques a les empreses

Respecte a la planificació de pràctiques a l'empresa, la secretaria del Consell s'adreça a les empreses associades amb la finalitat de planificar les pràctiques de l'alumnat de formació professional, ocupacional i de garantia social.

Es lliura a totes les empreses del Consell unes fitxes dossier on es consideren totes les possibilitats de pràctiques dels diferents entorns professionals des de la web-intranet, i a continuació es dona resposta a través dels centres de formació associats al Consell a les demandes formulades per les empreses.

Empreses contactades l'any 2004	564
Demandes per a la formació reglada	234

Pla Jove formació-ocupació

El Pla Jove Formació-Ocupació, creat per afavorir els processos de transició escola-treball del jovent que ha finalitzat l'etapa d'educació secundària obligatòria i abandonen el sistema educatiu sense haver acreditat aquest nivell acadèmic, ha tingut els objectius següents:

- Facilitar la transició a la vida professional activa d'aproximadament 1.000 joves, principalment entre els 16 i 18 anys, mitjançant un sistema d'acolliment, orientació professional, accés als recursos de formació, recolzament del seu itinerari personal d'inserció, amb un procés de tutoria individualitzada.
- Consolidar la connexió amb els centres públics per treballar conjuntament la transició escola-treball dels joves.
- Crear una connexió regular amb els centres d'ensenyament de secundària concertats i privats, per tal d'afavorir una transició escola-treball més lligada al moment en què els joves acaba la secundària obligatòria.

L'evolució del Pla Jove durant l'any 2004

Per al conjunt del Pla Jove a la ciutat, durant aquest últim any han estat adscrits al Pla 2.626 joves, no de forma simultània; 1.337 d'aquests venien de l'etapa anterior i 1.289 han estat incorporats durant aquests 12 mesos. El més de juliol ha tingut el màxim d'inscrits simultanis, 1.957 joves.

Durant aquest any, dels 2.626 joves, han finalitzat el programa 1.355. Continuen a l'inici del període següent, el gener de 2005, 1.271 joves.

Distribució territorial i característiques

D'acord amb l'informe corresponent a l'etapa setembre-desembre de 2004, eren al Pla Jove 1.752 inscrits, dels quals 351, que representen un 20,03%, al districte de Sant Martí. El segueix Nou Barris, amb 267 joves i un 15,50%. El districte de Les Corts aporta 28 joves, un 1,60% del total.

El 63,84% són homes i el 36,16% són dones.

En aquesta etapa, un 36,75% té 17 anys, un 31,65% és de 16 anys i un 19,98% ha arribat als 18 anys.

Quant a l'antiguitat d'inscripció, el 58,85% dels inscrits és posterior al maig de 2004; el 30,02% s'inscrigué entre el maig dels 2003 i l'abril de 2004; un 10,39% és del període comprès entre el maig 2002 i l'abril de 2003. Resten 13 persones d'inscripció anterior a l'abril de 2002.

L'estada dels joves al Pla està prevista en uns 18 mesos. Per al conjunt del Pla Jove, l'estada majoritària és entre 9 i 20 mesos (40,33%); un 36,17% hi ha estat entre 1 i 8 mesos, i un 22,25% hi ha esmerçat entre 21 i 32 mesos.

Situacions i derivacions a recursos durant el període

Durant l'etapa de setembre a desembre de 2004, els i les joves, de forma majoritària (928, un 52,97%), han estat adreçats a recursos de formació no reglada, especialment la Formació Ocupacional (385), i els Programes de Garantia Social (404).

Els i les joves que han finalitzat el Pla entre setembre i desembre de 2004

Dels 1.752 inscrits, 481 joves han finalitzat la seva estada al Pla Jove, al final del mes de desembre; d'aquests, un 35,14% ha sortit en fase d'inserció o inserits en una primera feina; més d'un 17% s'ha reintegrat al sistema educatiu i continua la formació reglada, especialment en 4t. curs de l'ESO.

Més d'un 26% han consolidat el seu itinerari de formació no reglada, que continuarà sense el seguiment del Pla Jove, especialment els que, amb 18 anys, estudien el graduat de l'ESO, a les escoles d'adults i els que entren en el segon any de les escoles taller.

Tipus de feines dels i de les joves en fase d'inserció o inserits en una primera feina

Dels 418 joves que han finalitzat el Pla, 159 surten amb una situació de feina.

El perfil majoritari és el d'empleat i empleada al comerç i grans superfícies, que representa un 28,30% del total.

Tanmateix, hi són representats el sector d'hoteleria-restauració-cambriers, amb un 7,55%, i el d'electricista-lampista, amb un 4,93%, entre d'altres.

Les accions als Instituts i als centres concertats d'Educació Secundària

Els tècnics i les tècniques del Pla Jove realitzen durant el curs escolar dos tipus de feina amb els centres de secundària:

- En primer lloc, com a tasca principal, preparen amb els tutors, les tutores i els psicopedagogs, la fase de traspàs dels joves, a final de curs: procés, fitxes, sessions d'acollida i derivació a un recurs.
- En segon lloc, realitzen sessions amb un conjunt ampli d'alumnes, normalment de tercer i quart, a petició del centre, per informar sobre les sortides professionals i d'estudis i, especialment, pel que fa a les sortides dels que no superen l'ESO i les seves possibilitats.

Durant el curs 2003-2004, el Pla Jove ha treballat amb 64 IES i 45 centres concertats; com a fruit de la campanya, al final de curs han estat acollits 732 joves, entre l'abril i el setembre de 2004.

Pel que fa a les sessions generals desenvolupades durant el curs als IES, hi han participat 2.064 alumnes, 310 dels centres concertats.

Projectes a les empreses

Els Projectes a les Empreses són l'aplicació d'una metodologia que possibilita treballar de manera conjunta els crèdits de formació als centres de treball i de síntesi en els cicles formatius de grau superior, sota la perspectiva d'un projecte a desenvolupar a l'empresa i que per realitzar-lo requereixi desenvolupar les competències més significatives del cicle formatiu corresponent.

- És un treball en equip en el qual participen l'empresa, el centre de formació, l'alumne/a, el tutor/a d'empresa i el tutor/a del centre de formació.
- Ofereix l'oportunitat de connectar els elements teòrics que s'aprenen al centre, amb l'aplicació pràctica que s'assoleix en aquest tipus de projectes.
- Els projectes els proposa l'empresa.
- Possibilita treballar coordinadament el crèdit de formació a l'empresa i el crèdit de síntesi.
- Participen en l'avaluació el centre de formació, l'empresa, el Consell de la Formació Professional de Barcelona i la Cambra Oficial de Comerç, Indústria i Navegació de Barcelona.

Relació de cicles formatius implicats en els diferents projectes

- ACTIVITATS ARTÍSTIQUES: Disseny d'interiors.
- ADMINISTRACIÓ: Administració i finances, Secretariat.
- ARTS GRÀFIQUES: Producció en indústries d'arts gràfiques.

- **COMERÇ I MÀRQUETING:** Comerç internacional, Gestió comercial i màrqueting, Gestió del transport, Serveis al consumidor.
- **EDIFICACIÓ I OBRA CIVIL:** Desenvolupament i aplicació de projectes de construcció.
- **ELECTRICITAT I ELECTRÒNICA:** Instal·lacions electrotècniques, Tècnic superior en Sistemes de regulació i control automàtics.
- **FABRICACIÓ MECÀNICA:** Desenvolupament de projectes mecànics, Producció per mecanització.
- **FUSTA I MOBLE:** Fabricació a mida i instal·lació de fusteria i moble.
- **HOTELERIA I TURISME:** Agències de viatges, Informació i comercialització turístiques.
- **INFORMÀTICA:** Desenvolupament d'aplicacions informàtiques
- **QUÍMICA:** Anàlisi i control, Fabricació de productes farmacèutics i afins

Pràctiques del jovent en formació professional a empreses ubicades a ciutats de la unió europea

La projecció de les pràctiques a empreses i institucions emplaçades en altres ciutats de la Unió Europea s'ha fet a través de l'Associació Xarxa FP i amb la col·laboració de vint-i-dues ciutats que en formen part (Anvers, Barcelona, Berlín, Bolonya, Dènia, Gandia, Ginebra, Göteborg, Colònia, Kristiansund, La Rochelle, Leeds, Lió, Madrid, Munic, Pargas, Roma, Rovaniemi, Seta, Torí i Tolosa de Llenguadoc), amb l'objectiu de desenvolupar en altres països i en altres llengües les capacitats i les experiències que s'aconsegueixen en la formació en alternança a les empreses.

El principal repte d'aquesta iniciativa és assolir la millor preparació professional per part de l'alumnat per facilitar la seva incorporació al món laboral en les millors condicions possibles.

Alumnes de Barcelona que han fet estades de pràctiques a ciutats de la Unió Europea	62
Alumnes de diverses ciutats de la UE que han fet estades de pràctiques a Barcelona	60

Participació

L'Ajuntament promou la participació directa de la ciutadania i, en especial, de la comunitat educativa, en els diferents àmbits d'actuació educativa, com a garantia de qualitat i de millora contínua del sistema educatiu de la ciutat.

Consell Escolar Municipal i Consells Escolars Municipals de Districte

El Consell Escolar Municipal de Barcelona i els Consells Escolars Municipals de Districte són organismes de consulta i participació dels diferents sectors de la comunitat educativa de la ciutat.

Els consells escolars municipals estan integrats per representants d'entitats i associacions del món educatiu i per representació dels consells escolars de centres educatius sostinguts amb fons públics.

A continuació relacionem les principals actuacions que s'han desenvolupat durant l'any 2004.

Principals dades

Àmbit de treball del Plenari i comissions del CEM	<p>Seguiment de:</p> <ul style="list-style-type: none"> • El marc legal del sistema educatiu • L'escolarització a la ciutat • El desplegament del Consorci d'Educació de Barcelona • El pla de les escoles bressol • El programa, actuacions i pressupostos municipals en educació. <p>Actuacions i/o participació en:</p> <ul style="list-style-type: none"> • El Projecte Educatiu de Ciutat • El Projecte Participatiu del PAM 2004-2007 • El Consell de Ciutat • El Recull de Bones Pràctiques de Participació • Debat del MEC "Educació de qualitat per a tothom i entre tots"
Preinscripció matriculació curs 2003-2004	<ul style="list-style-type: none"> • Seguiment, anàlisi i valoració de la normativa. • Participació a les comissions d'escolarització de Barcelona i subcomissions d'escolarització de districte. • Ban de l'Alcalde sobre el període de preinscripció. • Suport i difusió de material promocional. Suport a les jornades de portes obertes dels centres docents. • Informe sobre el procés de preinscripció del curs 2004-2005.

Consells escolars centres públics i concertats	<ul style="list-style-type: none"> • Seguiment de la participació i funcionament del CEC dels centres públics i privats concertats. • Promoció de la participació en les eleccions per la renovació dels consells escolars de centre.
Representants municipals als centres docents públics	<ul style="list-style-type: none"> • Coordinació i gestió de la representació municipal als consells escolars de centres públics (134 persones). • Sessions de formació permanent (una per trimestre).
Formació de mares i pares	<ul style="list-style-type: none"> • Seguiment de les accions formatives cap el sector de pares i mares mitjançant la Comissió de Formació Pares i Mares, amb representació dels diferents serveis de l'IMEB, les federacions d'AMPA, sector de mares i pares dels consells escolars de centre, i col·legis professionals. • Escola de mares i pares en coordinació amb els districtes i FAPAC, 58 accions formatives. • Creació de la web de informació, debat i assessorament per a pares i mares.
Alumnat	<ul style="list-style-type: none"> • Promoció de la participació de l'alumnat en les eleccions dels consells escolars de centre. • Dinamització de la participació entre representants de l'alumnat. • Presentació i difusió de bones pràctiques i experiències de participació de l'alumnat en l'àmbit dels centres i en els consells escolars de districte.
Immigració	<ul style="list-style-type: none"> • Informe, anàlisi i propostes sobre l'acollida de les famílies als centres docents públics de Barcelona. • Promoció de la participació de les famílies nouvingudes en les eleccions als consells escolars de centre. • Seguiment de l'escolarització i la matrícula "viva" • Participació a la comissió corresponent del PEC i presentació d'experiències dels districtes.
Els "Temps" i l'organització de l'horari i el calendari escolar	<ul style="list-style-type: none"> • Celebració d'unes jornades "Els Temps" i l'organització de l'horari i calendari escolars. • Elaboració d'un document sobre l'organització de l'horari i el calendari escolar per recollir l'opinió del CEM i dels CEMD.
"Una educació de qualitat per tothom i entre tots"	<ul style="list-style-type: none"> • Celebració d'unes jornades de les propostes del MEC "Una educació de qualitat per a tothom i entre tots" • Elaboració d'un document amb les aportacions i criteris del CEM i dels CEMD.
Difusió i publicacions	<ul style="list-style-type: none"> • Informe-valoració sobre el procés de preinscripció. Curs 2004-2005. Juny 2004. • Jornades "Els Temps" i l'organització de l'horari i calendari escolar. Comunicacions i ponències. Setembre 2004 . • Recull de bones pràctiques de participació a la comunitat escolar, 2a edició. Octubre 2004 • Jornades de debat de les propostes del MEC "Una educació de qualitat per a tothom i entre tots". Novembre 2004

-
- L'acollida inicial a les famílies en els centres docents públics de Barcelona. Novembre 2004
 - Butlletins informatius.
 - Articles diversos a la revista *Barcelona Educació*.
 - Manteniment de la web del Consell Escolar Municipal i dels Consells Escolars Municipals de Districte.
 - Creació de la web www.bcn.es/cem/paresimares
 - Material de suport a la difusió de les accions formatives per a pares i mares.
 - Fulls informatius en diferents idiomes per les eleccions dels consells escolars de centre.

Consells Escolars Municipals de Districte

Temàtiques i actuacions transversals:

- Seguiment, anàlisi i avaluació de l'escolarització del territori. Participació a les subcomissions d'escolarització.
 - Impuls a la formació de pares i mares a través de les comissions corresponents d'AMPA dels CEMD.
 - L'acollida inicial a les famílies en els centres docents públics.
 - Participació a les Jornades "Els temps" i l'organització de l'horari i el calendari escolar. Aportacions al document elaborat.
 - Participació i aportacions sobre les propostes del MEC "Una educació de qualitat per a tothom i entre tots".
-

Consell de la Formació Professional i Ocupacional de Barcelona

L'Ajuntament aposta decididament per afavorir l'ocupació laboral de la gent jove i impulsa tot un seguit d'iniciatives per a la millora de la formació professional i ocupacional que faciliten l'adequada capacitació dels i les joves i la seva posterior inserció en el món laboral.

El Consell de la Formació Professional i Ocupacional és un òrgan municipal de participació de la ciutat que impulsa la interrelació i el diàleg entre el món de l'ensenyament i el món del treball. Està integrat per diferents membres: regidors i regidores de diversos grups municipals, l'Institut d'Educació, la Regidoria de Promoció Econòmica i Ocupació, l'Institut de Persones amb Disminució, la Diputació de Barcelona, el Consell Econòmic i Social de Barcelona, la Cambra de Comerç de Barcelona, PIMEC-SEFES, Foment del Treball Nacional, CCOO, UGT, els centres educatius que imparteixen formació professional de l'Ajuntament de Barcelona, empreses, gremis i associacions empresarials de la ciutat i de la seva zona d'influència.

Cada vegada són més les actuacions que desenvolupa aquest Consell, amb participació d'empreses, associacions empresarials i institucions, amb la finalitat d'afavorir els processos de transició al món del treball del jovent en formació professional de la ciutat.

Aquesta dinàmica té una incidència important en la qualitat de la formació professional ateses la varietat i la qualitat d'aquestes actuacions, que es concreten en la participació de 500 empreses, associacions empresarials i institucions, en la planificació de les pràctiques amb empreses associades a aquest Consell, amb l'impuls d'extensió de la metodologia de projectes reals a tota l'oferta pública de formació professional amb estades a les empreses, anàlisi de necessitats formatives dels diferents perfils corresponents a diferents entorns professionals, foment de la inserció laboral entre l'alumnat de formació professional, impuls del Pla Jove Formació-Ocupació, utilització de la formació professional inicial com a instrument de requalificació professional de la població adulta i treballadora, potenciació de les estades a empreses de la Unió Europea per a l'alumnat de formació professional, i participació en la realització dels informes que es treballen des de l'observatori permanent per a la formació professional i transició al món del treball d'aquest Consell.

Audiència Pública als nois i noies de Barcelona

IX Audiència Pública als nois i noies de la ciutat: Com ens relacionem a la ciutat? Propostes per a una convivència pacífica.

L'Audiència Pública és una forma de participació ciutadana a través de la qual el jovent proposa a l'Administració municipal l'adopció de determinades mesures.

Les audiències als nois i noies de 12 a 16 anys de Barcelona responen a la voluntat del Consistori de dedicar un dia a escoltar la veu dels joves.

Aquesta acció té el doble objectiu de donar la veu als nois i noies com a ciutadans de ple dret en aquells temes que per edat els correspon i permetre l'exercici d'una pràctica d'educació per a la participació ciutadana i la democràcia.

El debat, que dura tot un curs, dona com a resultat un manifest que es presenta al Consistori Municipal per tal de promoure accions concretes.

Hi van participar 1.020 nois i noies de 25 escoles i 4 entitats de lleure.

Com a novetat s'han de remarcar les accions següents:

- Té continuïtat la col·laboració i realització paral·lela de l'activitat amb l'Ajuntament de Donostia. Intercanvi de nois i noies com observadors d'ambdues ciutats.
- Realització d'una videoconferència entre nois i noies d'ambdues ciutats.

La veu dels nois i noies al Fòrum de Barcelona 2004

- La veu dels nois i noies al Fòrum de Barcelona 2004, liderat per l'IMEB, es va realitzar en el Fòrum Barcelona 2004, una sessió de nois i noies participants a les seves ciutats. Hi van participar 5 centres amb 2.800 nens i nenes. Com a resultat s'edita i es presenta un manifest.

Projecte Educatiu de Ciutat

L'any 2004, el Projecte Educatiu de Ciutat de Barcelona (PEC B) ha iniciat el seu Pla d'acció 2004-2007 tenint present els 3 principis prioritaris aprovats al Plenari de 2003:

- Per a una ciutadania inclusiva i solidària
- Barcelona, cruïlla de cultures
- Èxit escolar per a tothom, un orgull de la ciutat

El Pla d'acció 2004-2007 del PEC és fruit del procés participatiu de la comunitat educativa de Barcelona expressada a través de 8 Comissions de les quals sorgeixen reflexions i propostes per al futur de l'educació. A través d'aquest nou Pla, el PEC B s'obre encara més a la ciutat i troba una manera més àgil d'encaixar amb els temps que estem vivint, amb les noves relacions i necessitats que per a cada entorn i cada moment anem definint. Es presenta amb la voluntat de ser viu al carrer, d'incorporar totes les mirades, de recollir les propostes que ens fan sumar energies. El PEC B és l'expressió de com les persones fem la ciutat educadora construïda des de la diversitat i per a la pau.

Pla d'acció 2004-2007

56 projectes impulsats per 231 entitats i institucions ciutadanes

El Pla d'acció del PEC ha estat conformat per 56 projectes agrupats en 8 Àmbits: Lleure i educació no formal, Mobilitat, Sostenibilitat, Èxit i escolar i accés al treball, Coneixement de la ciutat, Immigració, Mitjans de comunicació i societat de la informació, Valors i ciutadania activa. Aquesta és la relació dels Projectes i de les entitats que els lideren:

ÀMBIT	PROJECTE	ENTITAT LÍDER
1. Lleure i educació no formal	1.01 Xarxa educativa de barri	Districte de Nou barris
	1.02 Pacte per l'ús educatiu dels equipaments escolars més enllà de l'horari lectiu	FAPAC
	1.03 Congrés de l'Educació No Formal	Regidoria de Joventut de l'Ajuntament de Barcelona
	1.04 Pla de promoció de les associacions educatives i l'associacionisme juvenil	Regidoria de Joventut de l'Ajuntament de Barcelona
	1.05 Educació en valors en l'activitat esportiva: "Compta fins a tres"	Direcció d'esports de l'Ajuntament de Barcelona IMEB
	1.06 Eduquem més enllà de l'horari lectiu	Federació Catalana de l'esplai FAPAC
	1.07 Model Barcelona: noves escoles d'iniciació esportiva	Institut Nacional d'Educació Física de Catalunya

2. Mobilitat	2.01 Mou-te amb transport públic	IMEB
	2.02 Promoció de les caminades urbanes i els itineraris a peu	IMEB
	2.03 Promoció de la bicicleta com a mitjà de transport sostenible	IMEB
	2.04 Centre de recursos educatius per a la mobilitat	Sector de prevenció i seguretat de l'Ajuntament de Barcelona
	2.05 Xarxa de camins escolars	Sector de prevenció i seguretat de l'Ajuntament de Barcelona
	2.06 Plataforma per la racionalització de l'ús de la moto entre els i les joves	IMEB
3. Sostenibilitat	3.01 Agenda 21 Escolar	Sector de Serveis Urbans i Medi Ambient de l'Ajuntament de Barcelona
	3.02 Agenda 21 d'agrupaments i esplais	Consell de la Joventut de Barcelona
	3.03 Programa d'activitats escolars "Com funciona Barcelona?"	Sector de Serveis Urbans i Medi Ambient de l'Ajuntament de Barcelona
	3.04 Programa sobre brossa orgànica i gestió integral de residus	Sector de Serveis Urbans i Medi Ambient de l'Ajuntament de Barcelona Agència Local d'Ecologia Urbana de Barcelona
	3.05 Educació Ambiental al pantà de Vallvidrera	Districte de Sarrià-Sant Gervasi
4. Èxit escolar i accés al treball	4.01 Fòrum per l'Èxit Escolar	IMEB
	4.02 Projecte Èxit	IMEB
	4.03 Èxit-SmartCities	IMEB
	4.04 Pla de biblioteques escolars	IMEB
	4.05 Biblioteca Baixeres, espai obert al barri	Associació de Mestres Rosa Sensat
	4.06 Programes Culturals	IMEB
	4.07 Comunitats d'aprenentatge	Centre de Recerca Social i Educativa (CREA) de la UB
	4.08 Pla jove de formació-ocupació	Consell de la Formació Professional de Barcelona
5. Coneixement de la ciutat	5.01 Innovació del Programa d'activitats escolars	IMEB
	5.02 Formació d'educadors i educadores d'entitats ciutadanes	IMEB
	5.03 Igualtat d'oportunitats en els programes ciutat-escola	IMEB
	5.04 El web dels infants	Regidoria de Drets Civils de l'Ajuntament de Barcelona
	5.05 Indicadors d'avaluació als programes ciutat-escola	IMEB
	5.06 Cultura científica i ciutat	IMEB
	5.07 Carta de funcionament del Consell de Coordinació Pedagògica de Barcelona	IMEB
	5.08 Ciutadania i educació a Barcelona	IES Barri Besòs

6. Immigració	6.01 Fòrum d'Educació i Immigració	IMEB
	6.02 Formació i informació del professorat i de les AMPA per a l'acolliment d'alumnat i famílies novingudes	IMEB
	6.03 L'escola del teu fill és la teva escola	Associació de Mestres Rosa Sensat
	6.04 Elaboració i difusió de materials de Lectura Fàcil per a persones amb dificultats lectores	Associació Lectura Fàcil
7. Mitjans de comunicació i societat de la informació	7.01 Mitjans amb bona educació	IMEB
	7.02 Educació, ciutat i comunicació	Mitjans, Xarxa d'Educadors i Comunicadors
	7.03 Accés i creació	Consorci de Biblioteques de Barcelona
	7.04 Millora de l'ús dels equipaments informàtics per a l'educació	FAPAC
	7.05 El món de l'educació als mitjans	Associació de Mestres Rosa Sensat
	7.06 Recursos educatius en xarxa	Grup de Recerca d'ensenyament i aprenentatge multimèdia de l'ICE de la UB
	7.07 Multimèdia educatius	IMEB
8. Valors i ciutadania activa	8.01 Fòrum d'Educació en Valors	IMEB
	8.02 Educació en valors al Projecte Educatiu de Ciutat de Barcelona	Senderi, Educació en Valors
	8.03 Formació de pares i mares	IMEB
	8.03 Formació de pares i mares	Consell Escolar Municipal
	8.04 Audiències públiques als nois i noies de Barcelona	IMEB
	8.05 Educació, valors i inclusió social	Regidoria de Benestar Social de l'Ajuntament de Barcelona
	8.06 Difusió de bones pràctiques en espais públics	TMB
	8.07 Xarxa Barcelona Identitats	IMEB
	8.08 Educació en relació: repensem la convivència	IMEB
	8.09 Integra	Consell Municipal de Convivència, Defensa i Protecció dels animals
	8.10 Recuperem els jardins escolars	IMEB
8.11 Fer de ciutadans, fer de ciutadanes	Districte de Sants-Montjuïc	

Organització i funcionament

El desenvolupament del Pla d'acció s'ha portat a terme a partir de les activitats desenvolupades per cada un dels 56 Projectes i pel funcionament dels espais següents de direcció i gestió: Plenari, Consell Directiu, Comissió Delegada del Consell Directiu, Comissió Interdepartamental Barcelona ciutat-educadora, Comissions d'Àmbit, Comissió Tècnica de Seguiment i Oficina Tècnica del PEC (OTPEC).

El **Consell Directiu** (CD) ha celebrat 3 reunions. És l'òrgan de direcció del PEC i està format per representants de 40 institucions i entitats de rellevància significativa: educatives, ciutadanes, sindicals, centres educatius, universitats, grups polítics municipals, equip directiu de l'IMEB, Generalitat de Catalunya i Diputació de Barcelona.

A la primera reunió d'aquest CD, celebrada el 19 de febrer, es va presentar la nova etapa del PEC i la nova composició del Consell, format per representants d'institucions i d'entitats que lideren projectes. També es van mostrar els principals projectes del Pla d'acció 2004-2007. Es va crear la Comissió Delegada del Consell Directiu, formada per 8 persones representants del CD, es va refundre l'antic Consell Assessor en el Consell Plenari i es va informar de la Comissió Interdepartamental Barcelona ciutat educadora. Aquests òrgans coexisteixen amb les 8 Comissions del Pla d'acció i els Grups de treball de Projecte de cadascun dels 56 projectes del Pla d'acció. Es va aprovar el tema de les V Jornades del PEC *Laïcitat, educació i ciutadania*. Es van presentar, finalment, el Congrés de Ciutats Educadores de Gènova 2004 i la nova publicació del PEC, en fase d'elaboració, el llibre *PEC, Pla d'acció 2004-2007*.

A la segona reunió, celebrada l'1 de juny, es va fer una presentació del PEC com a una oportunitat per promoure la transversalitat de les accions que porta a terme l'IMEB i per planificar estratègicament l'acció educativa de la ciutat. Es van definir les tasques a desenvolupar per part de la Comissió Delegada i es va continuar el seguiment dels principals projectes del Pla d'acció. Es va presentar el Comitè Científic de les V Jornades del PEC i es va informar, finalment, de la ponència conjunta de diferents ajuntaments al Congrés AICE 2004 de Gènova.

A la tercera i última reunió, celebrada el 14 d'octubre, es va presentar la nova estructura de les Jornades del PEC amb el treball, per una banda, de les 8 Comissions per intercanviar experiències i per elaborar l'informe de Progrés del Pla d'acció i, per una altra, amb el desenvolupament del tema central "Laïcitat, educació i ciutadania". Es va fer una valoració del treball fet per la Comissió Delegada, amb propostes per a la seva renovació. Es van presentar els objectius de treball del Pla d'acció pel curs 2004-2005 i es va informar sobre les comunicacions de la delegació de Barcelona al Congrés AICE 2004 de Gènova.

S'han celebrat 7 reunions de la **Comissió Delegada del Consell Directiu**, en les quals s'ha preparat el contingut de les reunions del Consell Directiu i també s'ha treballat conjuntament amb el grup d'experts sobre les Jornades del PEC, formant així part del seu Comitè Científic.

S'ha celebrat una sessió de la **Comissió Interdepartamental Barcelona ciutat educadora**, en la qual es va presentar la nova Comissió, el sistema d'organització i participació del PEC, el Pla d'acció 2004-2007, les Jornades PEC 2004 i la informació sobre el congrés AICE 2004 de Gènova.

S'han celebrat 7 reunions de la **Comissió Tècnica de Seguiment**, òrgan format per les persones que coordinen els 8 Àmbits del PEC. Així també, s'han celebrat durant els mesos de setembre, octubre i novembre diverses reunions de coordinació de les 8 **Comissions del Pla d'acció**.

Participació en congressos, jornades i visites d'altres institucions

Des de l'OTPEC s'ha participat a les activitats següents (amb * si s'hi ha presentat comunicació):

- Presentació PEC. Març, Granollers.
- Jornada AICE. Juny, Frankfurt. (*)
- VI Jornades canvi educatiu i social. UB. Juny, Barcelona.
- Visita delegació Lund, Suècia. Setembre. (*)
- III Simpòsium Ensenyament Ciències Socials. UAB. Octubre, Barcelona. (*)
- Séminarie National L'éducation partagée: du contrat éducatif local au projet éducatif territorial. Novembre, Mary le Roi, França. (*)
- Jornada del PEC. Novembre, Sta. Coloma de Gramenet. (*)
- VIII Congrès Internacional de ciutats educadores. Novembre, Gènova, Itàlia. (*)
- Visita delegació Budapest. Desembre. (*)

Procés participatiu del PEC – 2004

El procés de participació del PEC s'ha concretat amb l'inici del desenvolupament del seu Pla d'acció. Aquest és un instrument estratègic que orienta l'acció educativa dels diferents agents socials en el sentit dels objectius i propostes elaborades per consens en el procés participatiu. El Pla d'acció expressa els objectius institucionals que es desprenen del PEC B, els concreta operativament dibuixant un horitzó de futur i defineix i impulsa projectes i accions a realitzar durant un període temporal, així com les institucions i entitats que es comprometen a dur-les a terme.

És a partir del seu compromís amb el Pla d'acció que els agents socials, organitzats en institucions i entitats, expressen la seva voluntat d'esdevenir agents educadors i d'articular la seva feina en una xarxa educativa que, teixint educació formal, no formal i informal, obri camí cap a un nou sistema educatiu que vagi més enllà del sistema escolar. En aquest sentit el Pla d'acció és constitueix en un instrument de desenvolupament, innovació i coordinació de l'acció educativa ciutadana, en tant que, tot i que assumeix la responsabilitat de l'administració local com a convocant i sostenidora del projecte, abasta de forma molt àmplia l'acció educativa coordinada de totes les entitats i institucions que s'hi volen vincular, reconeixent el lideratge de cadascuna d'elles en el seu camp d'acció.

El procés participatiu del PEC B es va concretar amb el treball i amb les reunions de les 8 Comissions del PEC celebrades el dia 28 d'octubre en el marc de les V Jornades del PEC. En aquestes reunions per Comissions, en les quals hi van participar 180 persones com a representants de totes les entitats, institucions i serveis vinculats amb el PEC B, es va debatre sobre l'estat de cada un dels projectes del Pla d'acció, es van plantejar els reptes de futur i es va elaborar l'informe de Progrés, del qual es va presentar una síntesi del mateix a la cloenda de les Jornades.

Jornades del Projecte Educatiu de Ciutat – 2004

Amb el nom *Laïcitat, educació i ciutadania*, els dies 27 i 28 d'octubre es van celebrar les V Jornades del Projecte Educatiu de Ciutat, al World Trade Center de Barcelona. Les jornades van mantenir el format de l'anterior edició, per una banda es van dedicar a l'aprofundiment i debat sobre el tema central i per una altra al desenvolupament del Pla d'acció del PEC 2004-2007.

Cal destacar que en el marc de les Jornades es va presentar el llibre *Projecte Educatiu de Ciutat, Pla d'acció 2004-2007*. El llibre, amb versió en castellà i en anglès, presenta els antecedents del PEC, exposa la diagnosi de la realitat educativa, informa del procés participatiu, explica el Pla d'acció, la seva organització, el sistema d'informació i avaluació, i inclou la Declaració del Plenari i la relació d'institucions i entitats membres del PEC.

Les conferències, taules de debat i les altres activitats, com l'exposició de Projectes del Pla d'acció, van ser seguides al llarg dels dos dies per 396 persones. A més de l'Informe de Progrés del Pla d'acció, a les Jornades es va elaborar i aprovar la Declaració sobre el tema central *Laïcitat, educació i ciutadania*, que va ser difosa posteriorment a totes les institucions, serveis i entitats i que pertanyen al Pla d'acció del PEC B, als centres educatius de la ciutat i entre altres, al *Consejo Escolar del Estado* i al *Ministerio de Educación* del govern de l'estat.

Serveis educatius

L'Institut d'Educació, en col·laboració amb els Districtes, impulsa la realització d'un ampli i reconegut conjunt d'actuacions educatives per tal de millorar els recursos educatius disponibles a la ciutat. En aquest sentit cal destacar les actuacions destinades a la innovació de continguts educatius i de mètodes d'aprenentatge, i les accions que faciliten l'adquisició de valors cívics i democràtics, de cohesió social i no-exclusió per part de la ciutadania i, en especial, de l'alumnat de tota la ciutat.

Formació i recursos pedagògics

Dades any 2004

- | | |
|---|--|
| <ul style="list-style-type: none"> • Centre de Recursos per a Deficients Auditius.
En conveni amb el Departament d'Ensenyament de la Generalitat de Catalunya, realitza atenció individualitzada a l'alumnat sord així com a alumnes amb trastorns de llenguatge. | <ul style="list-style-type: none"> • • 199 alumnes sord atesos. • 75 alumnes amb trastorns de llenguatge atesos. • 104 centres educatius atesos i assessorats. |
| <ul style="list-style-type: none"> • Escola d'Expressió.
Organitza accions formatives per a la sensibilització i actualització dels coneixements sobre llenguatges expressius, comunicació i psicomotricitat de professionals de l'entorn educatiu. | <p>Cursos d'Hivern:</p> <ul style="list-style-type: none"> • 24 accions formatives • 264 alumnes • 23 professors <p>Cursos d'Estiu:</p> <ul style="list-style-type: none"> • 77 accions formatives. • 751 alumnes • 60 professors <p>Postgrau Expressió:</p> <ul style="list-style-type: none"> • 24 alumnes |

<ul style="list-style-type: none"> • Centre de Documentació Artur Martorell. Servei obert al públic de consulta i préstec de documents. Fons especialitzat en literatura infantil i juvenil, pedagogia, psicologia i història de l'educació. 	<ul style="list-style-type: none"> • 3.556 usuaris/es presencials. • 75.395 documents (fons documental). • 2.771 registres d'alta al catàleg. • 2.945 préstecs de documents. • 13.953 consultes a la web del CDAM. • 28.522 consultes a l'OPAC de la sala de CDAM.
<ul style="list-style-type: none"> • Pla de biblioteques escolars BiBes BCN En el marc del Centre de Documentació Artur Martorell s'està duent a terme un pla de suport i dinamització de les biblioteques escolars de les escoles municipals. En aquest pla hi ha tres persones de suport extern que van un dia a la setmana a cadascuna de les escoles fent tasques de dinamització i informatització del catàleg. 	<ul style="list-style-type: none"> • 15 CEIPM i 10 IESM.
<ul style="list-style-type: none"> • Programa per a la recuperació de la memòria històrica Conjunt d'actuacions que tenen com a objectiu recuperar, conservar i difondre el patrimoni històric i pedagògic de la ciutat. 	<ul style="list-style-type: none"> • 50 reunions amb persones especialitzades.
<ul style="list-style-type: none"> • Tercera edició del Premi Leonor Serrano i Pablo Convocatòria d'un premi d'història de l'educació per fer emergir la tasca de professionals de la pedagogia, de models escolars, d'actuacions especials a la ciutat de Barcelona. 	<ul style="list-style-type: none"> • 1 original presentat. • 2.000 fulletons difusió. • Edició del text guanyador.
<ul style="list-style-type: none"> • Entrevistes per a la conservació de la història oral de mestres i alumnes de les escoles de la ciutat 	<ul style="list-style-type: none"> • 6 entrevistes. • 6 transcripcions.
<ul style="list-style-type: none"> • Seguiment de la itinerància de l'exposició <i>Un segle d'escola a Barcelona. Acció municipal i popular. 1900-2001</i> Inaugurada el 16 de desembre del 2003, la mostra ha estat exposada fins el 22 de febrer a la Casa Padellàs del MHCB. • Assessorament i muntatge de l'exposició a la seu del Districte de Gràcia • Assessorament per a la itinerància de l'exposició als Districtes de Nou Barris, Sant Martí, Sant Andreu 	<ul style="list-style-type: none"> • 6000 persones visitants • edició del catàleg, fulls de sala, cartells. • Edició de fulls de sala, cartells. • Celebració de conferències, taules rodones.
<ul style="list-style-type: none"> • Projecte per a la realització de l'inventari dels fons documentals i museístics de les escoles municipals 	<ul style="list-style-type: none"> • 31 escoles.
<ul style="list-style-type: none"> • Celebració d'aniversaris i commemoracions de diverses escoles 	<ul style="list-style-type: none"> • 75 aniversari Escola Massana.

-
- **Publicacions**
S'editen diferents materials (llibres, tríptics, cartells, etc.) que informen sobre activitats i notícies relacionades amb les escoles de Barcelona i amb la comunitat educativa de la ciutat.
Es vetlla per la imatge corporativa de l'Institut d'Educació i es difonen les seves activitats i serveis.
 - 7 números de la revista *Barcelona Educació*, amb un tiratge total de 67.900 exemplars (9.700 per número).
 - 97 elements de difusió, amb un tiratge total de 226.460 unitats.
 - 15 publicacions de diferent temàtica educativa, amb un tiratge acumulat de 48.950 unitats.
 - El Periódico distribueix la guia de centres educatius de la ciutat *Barcelona és una bona escola*, amb un tiratge de 215.000 unitats.
-

Servei de Promoció Educativa

Amb l'objectiu de:

- Potenciar l'educació per la ciutadania entre els infants i joves de Barcelona, des d'una perspectiva d'educació global.
- Treballar per afavorir el diàleg educatiu entre l'escola i la ciutat.
- Potenciar actuacions de dinamització educativa a la ciutat i impulsar les relacions entre l'escola i el territori per canalitzar les necessitats i demandes en aquest sentit.
- Conèixer, promoure i difondre experiències educatives relacionades amb el coneixement de la ciutat, la dinamització cultural i la promoció de la salut.
- Impulsar accions que fomentin la participació social i cívica dels infants i joves de la ciutat.
- Analitzar, valorar, difondre i elaborar, si cal, exemples d'activitats d'ensenyament-aprenentatge que permetin interrelacionar els eixos transversals del currículum amb les problemàtiques urbanes.
- Impulsar i supervisar programes i actuacions de promoció educativa a la ciutat de Barcelona.
- Vetllar per la qualitat pedagògica dels equipaments educatius de la ciutat.
- Vetllar per la qualitat pedagògica i l'atenció de l'alumnat.

Des del Servei de Promoció Educativa s'impulsen:

Activitats educatives dedicades a l'alumnat vinculades al currículum escolar, amb la intenció de fomentar els valors cívics i democràtics

- **Activitats del Consell de Coordinació Pedagògica.**
Agrupa 109 institucions i entitats ciutadanes, públiques i privades, amb la finalitat de facilitar el diàleg educatiu entre l'escola i la ciutat. Les diferents propostes configuren el Programa d'activitats escolars (PAE), que ofereix 2.5174 propostes educatives als i les escolars de Barcelona i província.

 - 1.408.815 assistències d'alumnat.
 - 2.517 activitats.
 - 11.063 beques atorgades.

- **Campanya de promoció de l'ús del transport públic en les activitats fora de l'aula**
Es fa efectiva la integració tarifària de la Tarjeta Escolar amb la qual cosa es promou mantenir l'ús que les escoles i entitats educatives no escolars de la ciutat fan d'aquesta campanya.

 - 554 escoles adherides.
 - 196 entitats educatives no escolars.
 - 750 entitats total adherides.

- **Difusió de la cultura científica**
Presentació d'activitats educatives de l'Observatori Fabra. Difusió d'activitats escolars de la VI Setmana Mundial del cervell (15-21 de març de 2004). Col·laboració en l'elaboració de la proposta didàctica i difusió de l'exposició "Els embrions i la medicina del segle XXI", Hospital de la Santa Creu i Sant Pau (6 d'octubre de 2004).

 - 45 persones.

- **Avançar cap a un nou Programa d'activitats escolars per Internet**
Elaboració requeriments tècnics i funcionals per al concurs del nou PAE.

 - Nombre d'entitats que s'acullen al sistema d'inscripció per Internet: 30
 - Nombre d'activitats que es poden inscriure per Internet: 587
 - Nombre d'entitats acollides al sistema de sol·licitud d'activitat per formulari a través d'Internet: 20

Activitats que promouen el respecte, els drets humans, la tolerància, la cultura de la pau i la solidaritat.

- **Els Drets Humans a l'escola.**
Per afavorir el respecte als drets humans a l'escola s'han realitzat diferents accions: Presentació de propostes didàctiques

- **Planta cara al descontrol de les armes.**
Presentació de la proposta didàctica, conjuntament amb Intermón-Oxfam.

 - 50 assistents.

- **Cicle de cinema per a infants de la ciutat.**
Amb motiu del Dia dels Drets dels Infants. Es realitza en col·laboració amb la Regidoria de Drets Civils.

 - Hi assisteixen 2.500 infants de 34 escoles de la ciutat.

- Elaboració i difusió a la **web de l'IMEB** de la proposta didàctica de Pallassos sense Fronteres "**No et colis**", per apropar l'alumnat als nens i nenes del carrer.

<ul style="list-style-type: none"> • Difusió de la proposta didàctica “Quilòmetres de solidaritat” conjuntament a Save the Children. 	
<ul style="list-style-type: none"> • Participació al Festival de la Infància fent difusió de les activitats de l'IMEB. 	
<ul style="list-style-type: none"> • Difusió conjuntament amb Associació per a les Nacions Unides, de la Cimera del Mil·leni. Es tracta d'una exposició per a les escoles. 	<ul style="list-style-type: none"> • 10 escoles participants.
<ul style="list-style-type: none"> • Bones pràctiques de participació a la comunitat escolar. Activitat conjunta amb el Consell Escolar Municipal. Presentació d'experiències escolars recollides l'any 2003. Lliurament de 3 premis a les millors (març de 2004). Publicació d'un article a la revista <i>Barcelona Educació</i> 	<ul style="list-style-type: none"> • Presentació de 24 experiències. • 101 assistents. • Edició en CD de les experiències i difusió als centres de la ciutat.
<ul style="list-style-type: none"> • Assistència al Plenari Municipal 	<ul style="list-style-type: none"> • Coordinació de 5 escoles.
<ul style="list-style-type: none"> • Accions formatives als pares i mares, conjuntament amb el Consell Escolar Municipal, coordinació de les sessions formatives realitzades als districtes de la ciutat. 	<ul style="list-style-type: none"> • 58 accions.
<ul style="list-style-type: none"> • Elaboració d'una proposta didàctica per tenir cura dels parcs de la ciutat per part de les escoles. S'editarà conjuntament amb Parcs i Jardins Institut Municipal. 	<ul style="list-style-type: none"> • Pendent edició.
<ul style="list-style-type: none"> • Escoles obertes al món Es realitza amb col·laboració amb l'Escola d'Estiu, el Departament d'Educació de la Generalitat, l'Agència Catalana de Cooperació al desenvolupament, Àrea de Cooperació i Àrea d'Educació de la Diputació. Es recull el resultat de la jornada en una publicació pendent d'editar. 	<ul style="list-style-type: none"> • 120 persones.
<ul style="list-style-type: none"> • Participació en el projecte europeu Youth Polis. Comunitat transnacional d'aprenentatge sobre ciutadania europea activa dels i les joves: un nou enfocament pedagògic. 	<ul style="list-style-type: none"> • 144 joves. • Ciutats: Barcelona, Donostia, Santa Maria da Feira, Torino, Roma i Birmingham.
<p>Seminari transnacional final de projecte, realitzat en el Centre de Convencions Internacional de Barcelona a la seu del Fòrum 2004.</p>	<ul style="list-style-type: none"> • 115 participants, d'aquests, 60 joves representant a les diferents ciutats.
<p>Publicació del model de <i>Comunidad transnacional de aprendizaje sobre ciudadanía activa de los y las jóvenes: nuevo enfoque pedagógico</i>.</p>	<ul style="list-style-type: none"> • 500 exemplars amb paper. • 500 en format CD.

**L'Educació per a la mobilitat prevenció i valors.
Promou potenciar una mobilitat sostenible i segura vinculada amb la responsabilitat i el respecte.**

<ul style="list-style-type: none">• Camí Escolar És una proposta que pretén afavorir un accés segur i agradable d'anada i tornada de l'escola i fer del carrer un entorn acollidor i formatiu per als nens i nenes que hi circulen. Estendre a la ciutat l'experiència, en col·laboració amb Via Pública/IMEB/Districtes. Seguint l'impuls del grup de treball format per Servei de Promoció Educativa de l'IMEB, Regidoria de Via Pública (Direcció de Serveis, Transports i Circulació i Guàrdia Urbana) de l'Ajuntament de Barcelona i els diferents districtes que participen en el projecte.	<ul style="list-style-type: none">• Treball amb 6 camins escolars.• Projecte 15 centres.• Edició del tríptic informatiu sobre Camí Escolar a Barcelona: 5.000 unitats.• Edició d'engaxines• Creació de la plataforma de ciutat Camí Escolar
<ul style="list-style-type: none">• Dia sense cotxes/Setmana de la Mobilitat• Acció a La Bordeta, Sants-Montjuïc Jornada de sensibilització de la zona de la Bordeta implicada en el Camí Escolar, coincidint amb el dia sense cotxes.	<ul style="list-style-type: none">• 1.000 participants (mares, pares i alumnes)• Centres: 8• Professorat: 16
<ul style="list-style-type: none">• Exposició sobre Camí Escolar al Passeig de Gràcia L'objectiu era donar a conèixer a la ciutadania el projecte de Camí Escolar en el marc dels actes del Dia Sense Cotxes i de La Mercè.	<ul style="list-style-type: none">• 15.000 visitants.
<ul style="list-style-type: none">• Jornada sobre el Camí Escolar	<ul style="list-style-type: none">• 150 assistents.
<ul style="list-style-type: none">• Exposició sobre Educació per la Mobilitat a la Plaça Universitat Donar a conèixer els diferents projectes de l'IMEB en relació amb l'educació de la mobilitat.	<ul style="list-style-type: none">• 10.000 visitants.
<ul style="list-style-type: none">• Orientar-nos en el nostre hàbitat Desenvolupament d'habilitats d'orientació per fer possibles els desplaçaments autònoms i segurs.	<ul style="list-style-type: none">• Centres participants: 70• Alumnat: 5.500• Professorat: 100
<ul style="list-style-type: none">• Mou-te en Bici Es promou aquesta acció amb la intenció de generar hàbits de desplaçaments més sostenibles i saludables a partir de la reflexió, el debat i l'experiència. Consisteix en una exposició, itineraris en bicileta i tallers per a l'alumnat.	<ul style="list-style-type: none">• Participants: 1.000• Centres: 15• Professorat: 45

Accions per promoure hàbits de vida saludable, tenint l'activitat física com a hàbit incorporat.

<ul style="list-style-type: none"> • Activitat física i educació en valors Taula de l'Educació Física i l'Esport a Barcelona. Acció campanya "Compta fins a tres" Incidir en l'educació esportiva a tots els nivells és fonamental per formar hàbits dels futurs practicants i seguidors afeccionats. La millora de la sensibilitat i el respecte pel joc net és una aportació molt valuosa en l'educació per a la ciutadania. Difusió de la campanya a tots els ajuntaments de Barcelona. 	<ul style="list-style-type: none"> • Equips: 1.500 (80% de centres educatius) • Alumnat: 24.000 • Assessorament a 25 ajuntaments de Catalunya • Assessoraments a ajuntaments, diputacions i comunitats autònomes de fora de Catalunya: 10
<ul style="list-style-type: none"> • Lliurament de premis "Compta fins a 3". • Disseny del curs "Esport i valors en edat escolar" 	<ul style="list-style-type: none"> • 1.500 assistents.
<ul style="list-style-type: none"> • Campanya Nedem cap al 2003 (Direcció d'Esports) Assegurar aprendre a nedar com un recurs imprescindible per la seguretat i l'autonomia de l'alumnat. • Aprendre a nedar per nouvinguts. Facilitar el domini del medi aquàtic a l'alumnat nouvingut del C.S. de primària. 	<ul style="list-style-type: none"> • Alumnat: 3.000 • Centres participants: 120 • Professorat: 240 • 50 participants.
<ul style="list-style-type: none"> • Mira què faig (districtes de Sant Andreu, Horta-Guinardó i Nou Barris) Desenvolupar habilitats motrius bàsiques per promoure actituds actives, i assegurar un creixement equilibrat i compensat. 	<ul style="list-style-type: none"> • Alumnat: 1.800 • Centres participants: 85 • Professorat: 170
<ul style="list-style-type: none"> • Dansa Ara Desenvolupar la capacitat creativa i de moviment per promoure estils de vida activa i saludables a partir de la dansa contemporània. 	<ul style="list-style-type: none"> • Alumnat: 3.200 • Centres participants: 100 • Professorat: 200
<ul style="list-style-type: none"> • Flic Flac Circ Promoció de les habilitats motrius per ampliar el ventall de pràctiques corporals enriquidores i compensar la pressió de les tendències esportives dominants. 	<ul style="list-style-type: none"> • Alumnat: 1.000 • Centres participants: 21 • Professorat: 45
<ul style="list-style-type: none"> • Salut i esport i formes de vida saludable L'activitat física com una activitat imprescindible per assegurar la qualitat de vida i l'adquisició d'hàbits saludables i formes de vida activa. 	<ul style="list-style-type: none"> • Alumnat: 3.100 • Centres participants: 70 • Professorat: 200
<ul style="list-style-type: none"> • A la recerca del joc perdut Promoure el joc com un valor cultural i educatiu fonamental en el desenvolupament de les diferents habilitats i capacitats de l'alumnat. 	<ul style="list-style-type: none"> • Alumnat: 2.100 • Centres participants: 63 • Professorat: 115
<ul style="list-style-type: none"> • II Jornada d'Educació Física i Esport Espai per a la formació permanent i l'intercanvi d'experiències entre el professorat d'educació física i els tècnics d'esport escolar. 	<ul style="list-style-type: none"> • Participants 125

Accions per promoure programes de prevenció de conductes de risc.

- **Col·laboració en les accions de l'Agència de Salut Pública.**
Es pretén posar a l'abast dels centres docents programes específics per preveure conductes de risc.
Des de l'Institut d'Educació es participa en el seguiment de les diferents accions programades i implicació en la presentació dels programes a la ciutat, en el procés d'inscripció, en la formació del professorat i en la distribució dels materials de cadascun dels programes.
- **Extensió de la campanya "Bon dia, esmorzem".**
Campanya dirigida a les famílies i als nois i noies que pretén difondre els elements bàsics d'un bon esmorzar i la necessitat d'esmorzar bé cada dia per preveure obesitats o trastorns alimentaris.
- **Participació en el projecte "Pkno",** amb l'objectiu de dissenyar un programa per la prevenció del consum de cànnabis, amb l'Agència de Salut Pública, Fundació Viure i Conviure.
- Tot l'alumnat implicat en: Tori, Passe, Classe sense fum, Decideix, Canvis, Parlem clar.
- Tramesa material a 160 centres i CAP (fullets famílies, alumnat, pòsters, CD).

Informació i dinamització cultural als centres de secundària

Programes culturals

L'Ajuntament de Barcelona, a través de l'Institut d'Educació, es marca com a objectiu la dinamització sociocultural als IES de la nostra ciutat. Això vol dir un compromís, renovat cada any, per promoure la participació; recollint les iniciatives tant de l'alumnat com del professorat, de tots els projectes, activitats, accions o simplement idees dins del camp artístic i cultural que sorgeixen als centres públics de secundària.

- **Mostra dels Programes Culturals**
És la manifestació i expressió pública de la feina realitzada al llarg del curs en cada centre.
La Mostra dels Programes Culturals se celebra entre els mesos de març i maig de cada curs escolar.
Cada any, amb l'objectiu de mostrar a la ciutat les produccions culturals dels nois i noies dels centres públics, es realitza la Mostra en diferents espais. Alhora es vol fer conèixer al jovent els diferents equipaments i zones de la ciutat.
- **Exporecerca Jove**
Organitzada per INICE amb el suport de l'Institut d'Educació, aquesta trobada anual exposa tots els treballs de recerca que hagin estat seleccionats en diverses disciplines. Té la finalitat de donar a conèixer l'activitat investigadora de l'alumnat dels IES de la ciutat i Catalunya, així com sudamèrica i alguns països europeus.
- **Salta a l'escenari**
Durant dues jornades, els instituts i les associacions de joves de la ciutat representen les obres de teatre i altres propostes escèniques que hagin estat seleccionades per les seves capacitats comunicatives, educatives i creatives.
- 112 propostes culturals.
- 7 IES participants.
- 18.870 públic assistent.
- 320 nois i noies.
- 290 participants.
- 3.320 visitants.
- 435 nois i noies participants.
- 2.830 espectadors.

<ul style="list-style-type: none"> • A tot ritme S'ofereix als nois i noies dels instituts una mostra de tot tipus de dansa i música. Els projectes musicals participen en una diada multirítmica a l'aire lliure, la qual es complementa amb la participació d'alguns d'aquests grups en la Festa Europea de la Música del mes de juny. 	<ul style="list-style-type: none"> • 620 nois i noies participants. • 1.980 espectadors.
<ul style="list-style-type: none"> • ART-IES: Projecte Imagin-acció per la pau projecte proposat per l'IES Pau Claris i consensuat per la resta de centres que formen el seminari de professors/es de l'àrea Visual i Plàstica de secundària coordinats per l'IMEB que va donar lloc a una sèrie de manifestacions artístiques al llarg del curs i que va finalitzar a la mostra de Programes Culturals, amb una festa d'expressions artístico-culturals per la Pau al Poble Espanyol. 	<ul style="list-style-type: none"> • 720 nois i noies participants. • 2.190 visitants.
<ul style="list-style-type: none"> • Projecte PIDCES Els PIDCES són punts d'informació que dinamitzen d'una forma activa i compromesa els projectes culturals de centre, a la secundària pública de la ciutat, amb l'objectiu no només d'informar, sinó amb la funció més àmplia de dinamitzar la participació, coordinant les diferents activitats i actes culturals entre els IES del territori. Per una altra banda, des d'un model ampli de funcionament, els PIDCES afavoreixen la col·laboració entre els diferents agents educatius que actuen en el mateix territori i coordinen l'oferta cultural per als joves potenciant la participació de l'alumnat, tant en els diferents centres com en els projectes culturals dels districtes. 	<ul style="list-style-type: none"> • 67 IES participants. • 24 associacions d'alumnes amb funcionament i amb creació als IES • 8.070 consultes d'alumnes i professorat ateses. • 480 alumnes/corresponsals col·laboradors del Projecte.

Música a les escoles

Amb l'objectiu de promoure el treball i la participació del públic infantil i jove en les accions musicals que es proposin a l'escola, els instituts i la ciutat en general. Vol generar la sensibilització i apropament cap a qualsevol tipus de música que tingui qualitat, tant en la composició com en l'execució.

<ul style="list-style-type: none"> • Les escoles van a l'Auditori L'Auditori de Barcelona, amb el suport de l'Institut d'Educació, promou l'assistència de públic infantil, jove i familiar a les sales de concert. Cantània Cantata de música contemporània adreçada als nens i nenes de primària. 	<ul style="list-style-type: none"> • 247 centres.
<ul style="list-style-type: none"> • Concerts adreçats als nens nenes d'educació infantil. <ul style="list-style-type: none"> • Els colors del metall • Percussions • La casa de vent i de fusta • Wimoweh 	<ul style="list-style-type: none"> • 49 centres. • 145 centres. • 79 centres. • 136 centres.

- **Òpera a Secundària: *El Bosc de Farucàrun*.**
El programa d'òpera a secundària pretén impulsar i afavorir el treball de música i, més concretament, de l'òpera i la música contemporània. Amb aquesta finalitat, cada curs acadèmic es treballa la posada en escena d'una obra escrita específicament per ser interpretada per nois i noies de 12 a 16 anys.
L'òpera s'escull a través del concurs de Composició d'òpera per a escolars, que convoquen conjuntament l'Institut d'Educació, el Centre de Cultura Contemporània i el Teatre Lliure.
- 3.652 alumnes participants.
- 42 Instituts.

Teatre a les escoles

Amb l'objectiu de promoure el treball, la participació dels infants i joves en el fet teatral.

- **Mostra de Teatre Infantil**
Recull les demandes de les escoles de primària que tenen un grup de teatre estable en el centre i que volien posar en comú les seves propostes teatrals amb altres centres de la ciutat.
L'espai és rotatiu i se celebra als teatres dels diferents CEIP que hi participen.
- 215 alumnes.
- 8 escoles.
- 730 públic assistent.

Ajuts econòmics per a les escoles, entitats i associacions

Suport econòmic i assessorament professional per a la realització d'experiències educatives que facin de Barcelona una ciutat més culta i més cívica.

- **Ajuts a programes culturals**
Els ajuts tenen l'objectiu de donar suport als projectes i activitats culturals que formen part del Projecte Educatiu de Centre. Cada curs escolar s'ha considerat necessari prioritzar un o varis àmbits per tal de revaloritzar-los i millorar la seva qualitat i significació en el context cultural dels centres i del territori en general.
Aquestes prioritats responen a les demandes dels joves i a una necessitat de donar noves perspectives i alternatives a àmbits que fa temps es desenvolupen dins dels programes culturals.
Assessorament als IES en l'elaboració de projectes culturals.
- 48 IES participants.
- 7 associacions d'alumnes.

Projecte d'Educació en Valors

Creació de les condicions necessàries per afavorir espais de reflexió i convivència que permetin noves formes de relació socioeducativa en el context escolar, familiar i ciutadà. El Projecte d'Educació en Valors pretén:

- Descobrir i visualitzar els valors implícits en els discursos i les pràctiques educatives.
- Crear espais de reflexió i discussió que promouen compartir els nous reptes educatius.
- Potenciar i difondre projectes d'educació en valors als centres educatius, a les famílies i a la ciutat.
- Afavorir la creació de grups i xarxes educatives i ciutadanes.

Línies de treball que promou:

- L'educació en les relacions de gènere i la coeducació. Identifica els elements educatius que fan possible la construcció de les identitats masculines i femenines.
- L'educació en la sostenibilitat i el medi ambient. Promou les dimensions educatives que fonamenten unes relacions respectuoses amb el medi ambient i una distribució més equitativa dels recursos del planeta.
- L'educació intercultural. Tracta els aspectes educatius que potencien la consciència entre la variabilitat cultural i la compatibilitat de diferents identitats culturals en els espais urbans i escolars.
- L'educació per a una cultura de pau. Afavoreix aquells aspectes que potencien el coneixement personal i social, que permeten trajectòries de vida responsable i respectuosa en l'àmbit escolar, familiar i ciutadà.
- L'educació per a la participació i la ciutadania activa. Impulsa la creació d'espais, mecanismes i instruments que ajuden a recuperar una cultura participativa activa.

Dades any 2004

- **Tertúlies cafè Lluna Verda**
Trobades mensuals on es presenten materials i estudis, i es facilita la difusió i l'intercanvi d'experiències, per tal de compartir inquietuds i vivències educatives.
 - Tertúlies realitzades, 8; participants, 600
 - **Gener:** "Construint narracions amb imatges. De l'autorepresentació individual a la reflexió i creació de temàtiques col·lectives"
 - **Febrer:** "Miradas Extrañas"
 - **Març:** "Parlant prevenim l'abús?"
 - **Abril:** "Els contes que viatgen"
 - **Maig:** "Tenim confiança en els nostres fills i filles...i en nosaltres?"
 - **Setembre:** "Com construïm coneixement a l'aula?"
 - **Octubre:** "Convivim. Mirades múltiples en una societat complexa"

	<ul style="list-style-type: none"> • Novembre: “<i>Aprenentatge de tasques i sabers domèstics</i>”
<ul style="list-style-type: none"> • Consultories Consultories tècniques sobre qüestions de coeducació, interculturalitat i sostenibilitat. S’han rebut a l’IMEB persones, entitats i centres educatius de la ciutat i fora demanant assessorament en tema d’educació en valors. 	<ul style="list-style-type: none"> • Consultories realitzades, 90
<ul style="list-style-type: none"> • Dinamització de la xarxa de valors de Ciutats Educadores Objectiu: Coordinar i dinamitzar la xarxa espanyola i internacional entorn la temàtica de valors, • Línies d’actuació: fòrums sobre l’educació en valors, ciutats educadores, trobades a nivell nacional i internacional. • Creació i consolidació de la Xarxa Mediterrània d’Educació en Valors, que acull diverses ciutats de Catalunya, les Illes Balears i València. • Posada en marxa i consolidació de la pàgina web de la Xarxa Temàtica d’Educació en Valors 	<ul style="list-style-type: none"> • 40 ciutats espanyoles • 20 ciutats arreu del món • Participació al Congrés Internacional de Ciutats Educadores a Genova: reunió de la xarxa temàtica amb participació de 60 persones representants de 42 ciutats. • Trobada de la Xarxa Mediterrània a Terrassa (participació de 50 persones representants de 20 ciutats)
<ul style="list-style-type: none"> • Barcelona Identitats Objectius: Innovar mètodes i accions al voltant de la temàtica en valors, formació del professorat i comunitat educativa. Donar suport a les escoles de la ciutat que realitzen treballs amb la finalitat de promoure els valors impulsors d’un nou concepte de ciutadania. La convocatòria acull els projectes orientats a redefinir el significat de tres valors que considerem centrals: responsabilitat, respecte i autonomia. Línies d’actuació: Convocatòria d’ajuts als centres educatius i altres entitats educatives, difusió i creació d’un producte, formació al professorat a través de seminaris sobre metodologia i aprofundiment de conceptes. • Continuïtat dels seminaris de “Patis i Recuperem els Jardins Escolars”, “Interculturalitat” 	<ul style="list-style-type: none"> • Seguiment dels projectes presentats a la convocatòria 2003: <i>Barcelona educa en el reconeixement</i> (50 projectes presentats) • Convocatòria 2004: <i>Barcelona educa en la confiança</i> (57 projectes presentats) • Alumnat relacionat: 15.000 ▪ Gener 2003. Acte de lliurament ajuts BCN Identitats 2003, 150 persones. ▪ Setembre 2004. Jornada de treball, avaluació i cloenda BCN Identitats 2003, 50 centres, 80 persones. • Assistència als seminaris: Interculturalitat: 15 centres, 30 persones, 4 sessions de dues hores En el marc d’aquest seminari, s’ha participat en 10 accions realitzades pels centres i vinculades totes elles amb el treball de la interculturalitat a les escoles.

	<p>Patis: 25 centres, 35 persones, 4 sessions de 2 hores i 1 sessió cloenda de 4 hores.</p> <p>2 seminaris conjunts: 25 centres, 65 persones.</p>
<ul style="list-style-type: none"> • Formació i assessorament Sessions d'assessorament a centres educatius i altres institucions educatives en temes d'educació en valors, en els àmbits de la interculturalitat, sostenibilitat i gènere. 	<ul style="list-style-type: none"> • Claustres de centres Municipals, 11 • Centres públics de la ciutat, 10 • Centres de Recursos Pedagògics, 10 • Altres institucions, 15 • Seminaris sobre "Patis i Jardins Escolars", "Interculturalitat" i "Comunicació"
<ul style="list-style-type: none"> • Participació institucional S'assisteix com a representants del Projecte de Valors de l'Institut d'Educació a diferents instàncies. 	<ul style="list-style-type: none"> • Participació, xerrades o cursos a diferents institucions i ciutats de Catalunya i la resta de l'Estat • Entitats i projectes relacionats amb educació ambiental, 15 • Entitats i projectes relacionats amb immigració i interculturalitat, 20 • Entitats i projectes relacionats amb coeducació, 30 • Institucions o instàncies públiques, 25
<ul style="list-style-type: none"> • Projecte Educatiu de Ciutat 	<ul style="list-style-type: none"> • Coordinació de dues comissions: Comissió de Valors i Ciutadania Activa Comissió de Sostenibilitat. • Jornades PEC 2004: Coordinació interna de dos grups de treball i participació en la coordinació de les propostes.
<ul style="list-style-type: none"> • Projecte d'Iniciativa EQUAL, TEMPORA: Tots els temps en un temps "Conciliació de la Vida laboral i familiar" 	<ul style="list-style-type: none"> • Finalització i presentació del projecte. • Treball de transferibilitat amb altres institucions
<ul style="list-style-type: none"> • Projecte de Famílies "Ja saps on sóc?" Objectius: Obrir un àmbit de reflexió amb les famílies per tal de compartir criteris educatius. Crear espais de relació i d'experimentació de noves metodologies per a la formació de mares i pares Recollir les demandes i col·laborar directament en la formació adreçada a famílies amb el Consell Escolar Municipal i els districtes. Dissenyar i realitzar seminaris pilots per tal d'experimentar noves línies de formació. Elaborar i difondre materials per a la formació adreçada a famílies. 	<ul style="list-style-type: none"> • Disseny i realització dels seminaris pilot "Ja saps on sóc", adreçats a famílies d'adolescents. • Seminari al Districte de Sants Montjuïc (35 persones). • Seminari al Districte de Sants Montjuïc • Seminaris a centre Sant Felip Neri (35 persones). • Participació a les Comissions de formació de mares i pares organitzades pel Consell Escolar Municipal.

-
- **Participació al “Circuit Barcelona Contra la Violència vers les Dones”**
 - **Participació al Consell de Dones de Barcelona**
 - **Participació al Grup d'Estrangers i Refugiats del Consell Municipal de Benestar Social**
 - **Representant d'Educació al Consell Municipal de Gais, Lesbianes i homes i dones Transsexuals**
 - **Participació a la Taula d'Educació Ambiental de l'Ajuntament de Barcelona.**
 - **Participació en la Comissió de Formació de Pares i Mares impulsada pel Consell Escolar Municipal**

• **Agenda 21 Escolar**

Objectius: Establir un model metodològic que faciliti la participació i la implicació cívica de la comunitat escolar per revisar plantejaments i pràctiques educatives, i per comprometre's en algunes accions de millora en relació al medi ambient i la sostenibilitat.

Crear i dinamitzar una xarxa d'escoles que treballen i implementen l'educació ambiental en els seus projectes educatius i curriculars de centre.

Línies d'actuació: Establir un programa que ofereix assessorament, suport i recursos als centres educatius.

Publicació d'una col·lecció d'ecoauditories per completar els recursos que es van iniciar amb la *Guia per fer l'Agenda 21 Escolar*

- 120 centres escolars
- Alumnat relacionat directament, 17.000
- Assessoraments tècnics i pedagògics a: centres escolars, famílies, districtes i altres entitats, i 5 seminaris temàtics dirigits a centres, monitors de migdia i famílies.
- Dinamització del racó de sostenibilitat als 10 CRP de la ciutat. Elaboració dels plans d'actuació en temes de sostenibilitat.

Recuperem els jardins escolars. Objectius:

- Fer del pati un àmbit de treball comú per a tot el professorat i implicar tota la comunitat educativa en projectes que suposin repensar i millorar el seu disseny.
- Aconseguir espais que afavoreixin i potenciïn les relacions interpersonals i amb l'entorn.
- Impulsar projectes que s'articulin al voltant d'eixos transversals en un espai on conflueixen diferents aspectes a tractar: interculturalitat, coeducació, sostenibilitat, educació per al consum, educació per a la salut, resolució de conflictes, etc.
- Potenciar el protagonisme de l'alumnat i animar-lo a participar en les decisions que afecten aquest espai.

- 25 centres docents interessats, dels quals 20 han assistit als diferents seminaris.
 - 65 persones han assistit als diferents seminaris impartits.
-

-
- Incorporar criteris educatius en el disseny dels projectes de realització de les zones d'esbarjo.
 - Obrir l'ús d'aquests espais a tota la comunitat educativa i afavorir projectes que incloguin la participació d'entitats del barri
 - Afavorir l'intercanvi per donar a conèixer les experiències reeixides.

El projecte s'ha desenvolupat en col·laboració amb el Servei de Construccions Escolars, que ha realitzat els projectes de millora i la supervisió del desenvolupament de les obres i actuacions juntament amb Parcs i Jardins. Per a les actuacions d'enjardinament també s'ha comptat amb la participació del CMEE Castell de Sant Foix i l'IESM Rubió i Tudurí.

-
- | | |
|---|---|
| <ul style="list-style-type: none"> • Projecte Etnomaterials | <ul style="list-style-type: none"> • Convivim. Finalització i presentació del material educatiu. • Trajectes invisibles. Les dones en les migracions. Finalització de la maleta educativa i presentació • Hola Nur, La Nur aprèn. Guia didàctica que acompanya la publicació. |
|---|---|

-
- **Projecte Paisatges Interculturals**
Articulació dels criteris que ja tenim elaborats a partir de les jornades d'Immigració i Educació del PEC del 2001 i dels seminaris de treball de la Xarxa de Ciutats Educadores en Valors a Donosti al 2002, per a l'establiment d'un estat de la qüestió sobre la interculturalitat als centres de la ciutat, a desenvolupar durant l'any 2004. Disposem d'uns 20 criteris qualitius a aplicar en l'anàlisi d'uns 1.000 projectes vigents a la ciutat.

-
- | | |
|---|--|
| <ul style="list-style-type: none"> • Ajuts a l'elaboració i actualització de recursos educatius | <ul style="list-style-type: none"> • Ajuts econòmics a la publicació i difusió de llibres relacionats amb educació i gènere i interculturalitat |
|---|--|

-
- | | |
|--|--|
| <ul style="list-style-type: none"> • Projecte "Jo sóc R.A.R" (responsable, autònom, respectuós)
Projecte impulsat pel Projecte d'Educació en Valors i recolzat per la campanya sobre civisme | <ul style="list-style-type: none"> • S'ha iniciat el projecte amb la creació de l'equip de treball i l'equip assessor del projecte, que es durà a terme al llarg del 2005 |
|--|--|
-

Sistemes d'Informació

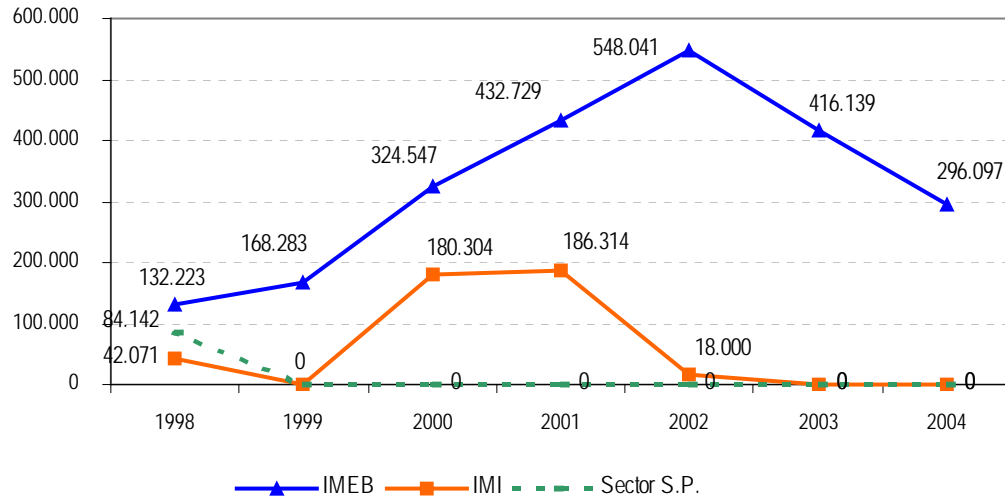
L'Institut d'Educació promou la innovació tecnològica i la millora contínua en la gestió educativa dels seus 86 centres educatius, que compten amb la logística i les connexions més adients per facilitar el seu ús, tant per part de l'alumnat com dels equips de gestió i direcció dels centres.

També s'impulsa decididament l'aplicació de les noves possibilitats que ofereixen les TIC per millorar la gestió dels diferents serveis educatius adreçats a tota la comunitat educativa de la ciutat.

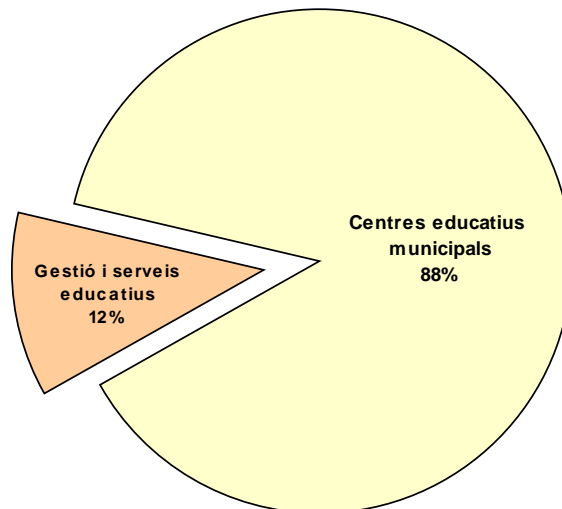
Despesa en infraestructura informàtica i de comunicació

	Equipament	Programari	Cablat
Centres educatius municipals	225.698	15.474	19.424
Serveis educatius	3.095	-	-
F.P. i transició al món del treball	-	-	-
Seu de l'Institut (Plaça Espanya)	32.406	-	-
Total	261.199	15.474	19.424
Total inversió	296.097		

Evolució de la inversió en infraestructura informàtica i de comunicació
1998-2004

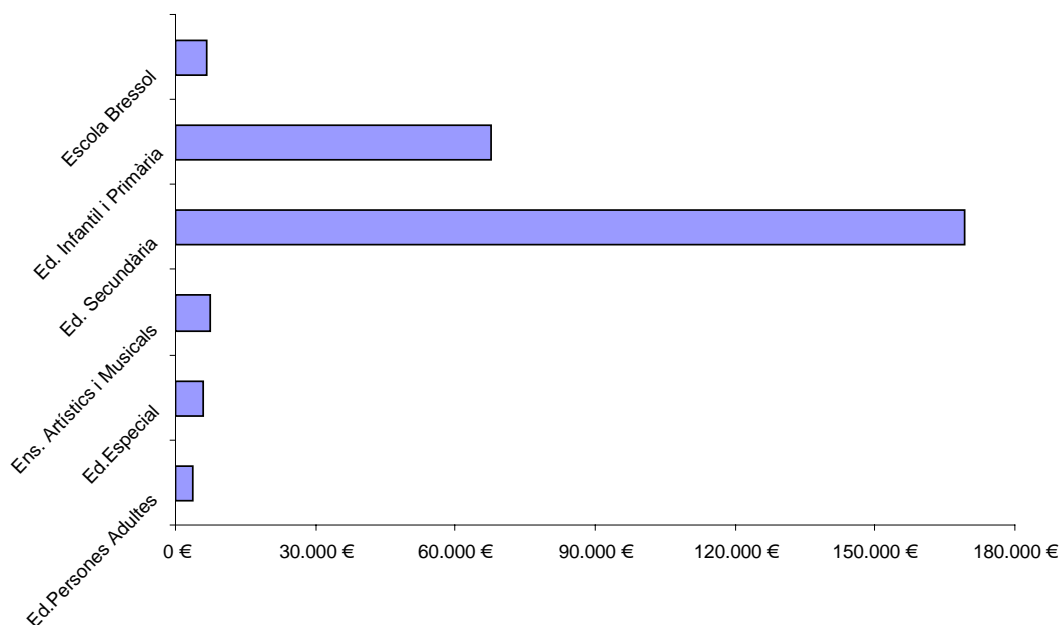


Inversió en infraestructura informàtica i de comunicació



Total inversió: 296.097 €

Distribució de la inversió en infraestructura informàtica i de comunicació en els centres educatius municipals



Total inversió en centres: 260.595 €

Principals indicadors sobre la infraestructura informàtica i de comunicació als 86 centres educatius municipals

	Escola Bressol	CEIPM Educació Infantil i Primària	IESM Educació secundària
Ràtio PC/alumne (PC educatius)	-	9	6
Mitjana PC/centre (PC educatius i PC gestió)	1	27,6	72,8
Aula informàtica en xarxa	-	100%	100%
Connexió internet aula informàtica	-	100%	100%
Equips de gestió en xarxa	-	100%	100%
Connexió internet ADSL equips gestió	100%	100%	100%
Web	100%	100%	100%

Despesa en serveis TIC

	Suport personalitzat usuaris/es, i manteniment dels sistemes informàtics	Instal·lacions i reparacions de maquinari (no IMI)	Manteniment d'aplicacions d'Internet	Manteniment de programari de gestió educativa	Disseny i manteniment webs (no www.bcn.es/educacio)	Servei de connexió a internet via proxy per usuaris/es seu central
Centres educatius Municipals	11.074	19.371	10.051	12.298	-	-
Serveis educatius	-	1.346	14.665	24.033	12.000	-
F.P. i transició al món del treball	-	-	17.314	-	-	-
Seu de l'Institut (Plaça Espanya)	164.133	1.784	19.063	-	-	3.000
Subtotal	175.207	22.501	61.093	36.331	12.000	3.000
Total serveis	310.132					

Principals actuacions en infraestructura informàtica i de comunicació

Gestió administrativa	EEBB <ul style="list-style-type: none">• Adquisició 3 PC i 3 impressores per gestió de les noves escoles• EBM El Cargol, adquisició d'un router• EBM Trinitat Nova, adquisició d'un router CEIPM <ul style="list-style-type: none">• Actualització de l'ofimàtica de les xarxes de gestió dels CEIPM• Interconnexió de les xarxes de gestió i d'informàtica educativa dels CEIPM• CEIPM Els Pins, adquisició de 1PC servidor i 5 PC per a la xarxa de gestió• CEIPM Arc Iris, adquisició de 1 router IESM <ul style="list-style-type: none">• IESM A.G. Mundet, adquisició de 6 PC, 1 portàtil, 1 servidor de xarxa i 1 SAI• IESM Rubió i Tudurí, adquisició de 1 PC, 1 impressora A3 i 1 impressora tinta• IESM Serrat i Bonastre, adquisició de 4 PC i 1 impressora de tinta• IESM Bosc de Montjuïc, adquisició de 2 PC i 1 impressora làser• IESM Art del Treball, adquisició de 5 PC i 1 escàner• IESM J.M.Zafra, adquisició de 1 escàner i 1 unitat DAT de còpies pel servidor• IESM Narcís Monturiol, adquisició 5 PC per departaments Educació Especial <ul style="list-style-type: none">• EEM La Ginesta, actualització de l'ofimàtica de gestió i adquisició de 1 PC servidor i de 3 PC de xarxa.• EEM Castell de Sant Foix, adquisició de 2 PC• Escoles de Música• EMM Sant Andreu, adquisició programari Dreamweaver• EMM Sant Andreu, adquisició de 1 PC• EMM Casa dels Nens, adquisició programari Dreamweaver• EMM Casa dels Nens, adquisició de 1PC Sala de professors Educació de Persones Adultes <ul style="list-style-type: none">• EPA Francesc Layret, adquisició de 1 PC• EPA La Pau, adquisició de 3 PC i 1 impressora de tinta CREDA <ul style="list-style-type: none">• Adquisició de 2 portàtils Seu central IMEB <ul style="list-style-type: none">• Adquisició de 16 PC per a la xarxa corporativa• Adquisició de 1 impressora làser i 3 Netports• Adquisició de 9 mòduls de memòria per PC
------------------------------	---

Gestió educativa	CEIPM <ul style="list-style-type: none">• CEIPM Els Pins, adquisició de 3 PC per l'aula• CEIPM El Pins, adquisició de 1 impressora codi barres per la biblioteca i instal·lació d'un nou punt de xarxa• CEIPM Reina Violant, adquisició de 1 PC pel parvulari• CEIPM Patronat Domènech, adquisició perifèrics per l'aula• Adquisició de 47 discos durs per ampliació PC de les aules dels CEIPM• Adquisició de 55 llicències Office XP per PC de les aules dels CEIPM IESM <ul style="list-style-type: none">• IESM Rubió i Tudurí, adquisició programari Visualplant• IESM Rubió i Tudurí, adquisició de 3 PC, 1 impressora làser i 1 escàner
-------------------------	--

-
- IESM Art del Treball, adquisició programari Dreonwaver i Freehand
 - IESM Serrat i Bonastre, adquisició 1 portàtil, 2 impressores, 1 escàner i 4 PC aula delineació
 - IESM Narcís Monturiol, adquisició de programari Dreamweaver
 - EMAY, adquisició 1 escàner, 1 impressora làser, 1 monitor tàctil i 1 copiadora-serigrafiadora
 - EMAY, adquisició de 15 PC per nova aula
 - EMAY, adquisició de 1 impressora codi barres per biblioteca
 - IESM Lluïsa Cura, adquisició de 16 PC per nova aula
 - IESM Ferran Tallada, adquisició de 5 PC per aula idiomes
 - IESM Zafra, adquisició 1 impressora codi barres biblioteca
 - IESM J.M. Zafra, adquisició de 11 PC (homologació aula) i de 1 servidor
 - IESM A.G. Mundet, adquisició de 11 PC (homologació aula) i de 1 servidor

Educació Especial

- EEM La Ginesta, adquisició 1 impressora codi barres biblioteca
- EEM Vil-lajoana, adquisició 1 impressora codi barres biblioteca
- EEM Castell de Sant Foix, adquisició programari Dreamweaver

Conservatori Municipal de Música

- Adquisició de teclats per l'aula d'informàtica educativa

Escola Massana

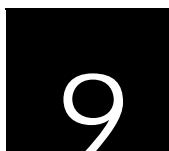
- Adquisició de programari 3D
- Adquisició de 1 PC per la biblioteca, 1 portàtil i 1 impressora

CDAM

- Adquisició de noves llicències de l'aplicatiu de gestió de les biblioteques escolars municipals
- Adquisició de 1 impressora codi barres

Gestió de comunicació

- Implantació de la intranet BCN Bulevard Educatiu, amb la incorporació del personal directiu, tècnic i administratiu de la seu central i dels directors/es de les Escoles Bressol www.bcn.es/bulevard
 - Actualització contínua de la web municipal www.bcn.es/educació, amb notícies d'interès general i accés a la informació i als serveis *on-line* que gestiona l'Institut d'Educació
 - Millora i manteniment de l'aplicació per internet d'activitats escolars
 - Millora i manteniment de la intranet Xarxa Network i de la intranet del Consell de la Formació Professional i Ocupacional
 - Millora i manteniment de la intranet de l'Escola d'Expressió i Psicomotricitat
-



ConSORCI d'EDUCACIÓ DE BARCELONA

Durant el curs 2004-2005 s'ha donat un fort impuls a la posada en marxa del Consorci d'educació de la ciutat de Barcelona tal com estableix la Llei 22/1998, de 30 de desembre, de la Carta municipal de Barcelona.

El Consorci d'educació és un ens amb personalitat jurídica pròpia, constituït pel Decret 84/2002, de 5 de febrer, per la cooperació entre la Generalitat de Catalunya i l'Ajuntament de Barcelona per tal de gestionar conjuntament el sistema escolar públic de la ciutat.

El Consell de Direcció del Consorci va acordar en la sessió del mes de juliol fer efectiu el traspàs de les funcions corresponents a la planificació educativa, la preinscripció i matriculació i els serveis educatius, la formació del professorat i els programes d'innovació educativa.

Per tal d'avançar en aquest procés s'havia creat, prèviament l'Oficina d'Informació Escolar, amb la finalitat d'informar i d'orientar els centres docents i les famílies per a la preinscripció durant el període oficial i sobre la matriculació durant tot el curs escolar.

L'Oficina d'Informació Escolar ha atès unes 1.700 demandes entre el mes de maig i desembre, per a les etapes de parvulari i primària, i d'aquesta xifra al voltant d'un 800 gestions han estat relacionades amb famílies i alumnat nouvingut. Pel que fa a l'ensenyament secundari obligatori, el nombre de gestions sobre les quals ha actuat l'Oficina ha estat d'un 750 i relacionades amb famílies nouvingudes n'hi havia unes 400.

Preinscripció i oferta educativa

L'Ajuntament de Barcelona ha participat en el procés de preinscripció i matriculació en els centres docents sostinguts amb fons públics de la ciutat.

La participació municipal en el procés de preinscripció i matriculació de l'alumnat en els centres educatius públics i en els sostinguts amb fons públics de la ciutat, es basa en les accions derivades del compliment de la normativa i en les que, per voluntat pròpia, es vénen duent a terme des de fa anys. Les més significatives són:

- Elaborar la cartografia sobre les àrees d'influència que es trameta a tots els centres docents i a d'altres serveis d'informació per la gestió de la preinscripció.
- Realitzar una campanya específica de suport a l'ensenyament públic de la ciutat, en la mesura que l'Ajuntament té responsabilitats compartides en els centres docents públics. Les actuacions més destacades són l'edició de fullets dels centres docents i facilitar les jornades de portes obertes.
- Participar en les comissions centrals d'escolarització i les 10 subcomissions de districte com a representants institucionals de l'Ajuntament.
- Aportar personal tècnic qualificat a les diverses comissions, tant d'àmbit de ciutat com les de districtes, per a la gestió dels processos de preinscripció.
- Elaborar els informes sobre el procés i els resultats de la preinscripció pel curs 2003-2004 i analitzar els resultats.

Des del marc del Consorci s'ha elaborat i publicat la guia *Barcelona és una bona escola*. Aquesta guia, amb una tirada de 220.000 exemplars, s'ha tramès al usuari potencial del servei –totes les famílies amb fills i filles de 3, 6, 12 i 16 anys- que l'han rebuda directament al seu domicili, a tots els centres i serveis educatius, a institucions, a professionals i a la comunitat educativa en general. Al llarg de l'any es distribueix a través de diferents punts d'atenció.

L'any 2004 s'han instal·lat equipaments escolars provisionals en els districtes de Gràcia, Sant Andreu i Sant Martí, per tal d'incrementar l'oferta de parvulari, inicialment, i anar ampliant-la a Primària i respondre a la demanda que s'havia manifestat en cursos anteriors. També s'ha anat ampliant l'oferta d'Escoles Bressol.

Dades generals d'escolarització

Alumnat matriculat per nivells educatius: Barcelona-ciutat, curs 2003-2004

Nivells educatius	Total alumnat	Total alumnat sector públic
Primer cicle d'educació infantil (0 a 3 anys)	14.020	3.336
Segon cicle d'educació infantil (3 a 6 anys)	38.448	15.502
Educació primària (6 a 12 anys)	74.473	29.178
Educació secundària obligatòria (12 a 16 anys)	53.507	18.316
Batxillerats (16 a 18 anys) ⁽¹⁾	25.415	9.390
Formació professional de grau mitjà (a partir de 16 anys)	8.174	3.358
Formació professional de grau superior (a partir de 18 anys)	13.676	5.537
TOTAL	227.713	84.617

(1) No s'inclou la matrícula del batxillerat a distància.

El Projecte EXIT

Programa d'intervenció educativa integral, actualment es troba en un moment d'estabilització de la seva Fase Pilot, arribant a un total de:

- 8 districtes de la ciutat
- 66 centres escolars públics de Primària i Secundària
- 233 mestres i professorat d'institut
- 1.598 alumnes
- 93 amic@grans

En aquest moment d'estabilització, s'ha iniciat l'avaluació de la Fase Pilot per tal de plantejar l'inici de generalització del programa.

L'objectiu del Projecte EXIT és aconseguir resultats satisfactoris en finalitzar l'educació secundària obligatòria i respondre a les noves necessitats educatives i als nous fenòmens emergents. El programa dona suport a l'alumnat, professorat i famílies des de 5è de Primària fins l'acabament de secundària.

Solars i noves construccions

Com a continuació del procés d'execució de les previsions del Mapa escolar 1995-2000, i a partir de la cessió de sòl municipal, la xarxa pública ha millorat la seva oferta educativa, amb la substitució d'infraestructures i la creació de nous centres.

Noves construccions (instal·lacions provisionals)

Centre	Districte
CEIP Frutuós Gelabert	Districte de Gràcia
CEIP Casernes Sant Andreu (Eulàlia Bota)	Districte de Sant Andreu

Pla d'Escoles Bressol

Centre	Districte	Actuació	Places
EBM Can Bacardí	Les Corts	Nova construcció	63
EBM Verneda de Sant Martí	Sant Martí	Nova construcció	73
EBM Quatre Torres	Sant Andreu	Nova construcció	73

Recursos humans

Dades de la plantilla de l'Institut

	a 31 de desembre		Mitjana anual	
	2003	2004	2003	2004
Plantilla funcional (1)	1.588	1.780	1.552	1.787
Obra o servei determinat (2)	19	19	19	18
TOTAL	1607	1799	1571	1805

(1) Personal funcionari o laboral indefinit temporal que ocupa una plaça vacant (estructura IMEB)

(2) Contractes temporals per ocupar llocs de forma puntual (mitjana persones/any)

Moviments al llarg de l'any 2004 del personal de la plantilla funcional

ALTES		BAIXES	
Reingressos	8	Adscripció a l'Ajuntament	27
Adscripció de l'Ajuntament	189	Jubilacions (*)	36
Nous centres bressol	24	Invalidesa	16
Contractacions	172	Excedència voluntària	6
		Excedència maternitat	7
		Defunció	3
		Finalització contracte/manament	106
TOTAL	393	TOTAL	201

La diferència entre la plantilla 2003 i la del 2004 dona com a resultat un increment de 192 persones, que corresponen a la variació a 31 de desembre.

Aquest increment correspon bàsicament a la creació de 3 noves escoles bressol (segons el model organitzatiu aprovat per la Comissió de Govern de 3 de març de 2002) i a la incorporació dels conserges de centres docents procedents de la plantilla de l'Ajuntament de Barcelona.

(*) Jubilacions any 2004

Nivell	
PAS	26
Infantil i primària	5
Secundària	5
TOTAL	36

Substitucions al llarg de l'any 2004

	2003	2004	Variació
Substitucions (pers./any)	96	104	8

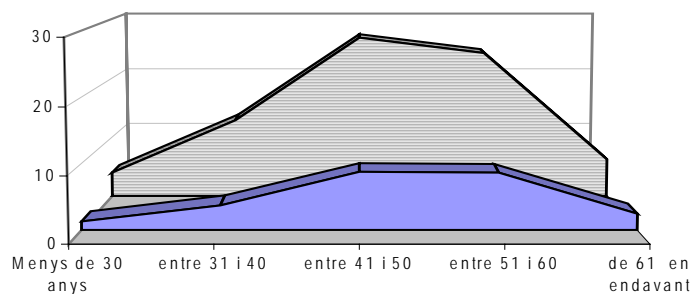
Distribució de la plantilla funcional per grups i relació laboral

GRUP	Total
A Tècnics superiors	555
B Tècnics mitjans	809
C Tècnics auxiliars/administratius	75
D Auxiliars	102
E Subalterns	239
TOTAL	1780

Percentatge de la plantilla funcional per edats i gènere

Grups d'edat	% Masculí	% Femení	% Total
Menys de 30 anys	1,3	4,0	5,3
Entre 31 i 40	3,8	13,0	16,8
Entre 41 i 50	8,9	27,0	35,9
Entre 51 i 60	8,8	24,4	33,2
de 61 en endavant	2,5	6,3	8,8
Total	25,3	74,7	100,0

Distribució de la plantilla per edat i gènere



Processos selectius 2004

Al llarg de l'any 2004 s'ha desenvolupat els processos selectius següents:

Provisió de llocs

	Places	Candidats	Cobertes
Director/a d'escola bressol	9	19	8
Cap innovació educativa i escolarització en el territori	1	5	1
Responsable d'instal·lacions en edificis	1	3	1
Informador/es Punt d'atenció	2	6	2
Tècnic/a necessitats educatives esp.	1	5	1
Responsable de neteja de centres	1	6	0
Cap Oficina informació Consorci	1	8	1
Total	16	52	14

Borses substitucions

	Processos	Candidats	Seleccionats en borsa
Ensenyaments musicals	2	10	7
Secundària	2	15	15
Primària			
Centre de Recursos (Creda)	1	4	1
Total	5	29	23

Ofertes de treball temporal

	Processos	Candidats	Places cobertes
CDAM	1	54	1
Infraestructures	3	25	3
Total	4	79	4

Trasllats

Nivell	Vacants ofertades	Trasllats realitzats
Escola bressol		
Proposta direcció noves escoles	3	3
Concurs trasllats	76	43
Infantil i primària	9	1
Secundària	39	6

Llicències per estudis

Tipus	Durada	Candidats	Atorgades
A	1 curs escolar	1	1
B	1 semestre	3	2

Formació

Formació contínua 2004

Accions formatives	Places
L'acció tutorial en l'aprenentatge de la música	25
Psicologia evolutiva. Aprenentatge individual i grupal	15
Comunicació i famílies	65
Conserges de centres docents	60
Competències bàsiques (cuineres d'escola bressol)	20
Habilitats de comunicació en conflictes interpersonals	20
Arxiu i tractament de la documentació	12
Activitats d'aprenentatge	50
Tècniques de treball en equip	2
Direcció de reunions	1
Gestió per a comandaments intermedis	4
TOTAL	274

Formació permanent 2004

Accions formatives	Places
Identificació processos i indicadors gestió	15
Salut laboral	50
Arxiu i tractament documentació	12
Pedagogia de grup en l'aprenentatge instrument	15
Taller Amadeus	12
Internet a l'aula	12
Projecte Millora de Arxiu i documentació escolar	15
Gestió biblioteca escolar	15
TOTAL	146

Comitè de seguretat i salut laboral

En el decurs de l'any 2004 s'han fet un seguit d'actuacions que vénen a continuar el treball realitzat en els darrers anys, fent que a poc a poc la prevenció esdevingui una acció continuada assumida per tothom.

Plans d'emergència

- **Realització del simulacre** dels centres educatius municipals, en alguns casos amb el suport d'equips de bombers monitors. A l'edifici dels serveis centrals de l'Institut d'Educació de Plaça d'Espanya es va realitzar el simulacre d'evacuació el 27 de maig amb grau satisfactori.
- Manteniment o actualització del Pla d'emergència. **Les diferents actuacions de manteniment, inclòs el simulacre, es recullen en el Pla anual de cada centre.**
- **Seguiment** de la implantació i/o manteniment del material contra incendis (extintors, BIE, alarmes, enllumenat d'emergència, etc.) realitzat pels serveis tècnics dels districtes.

Avaluació dels riscos laborals

Durant el mes d'octubre es va realitzar l'avaluació dels riscos laborals dels centres i serveis educatius municipals següents:

Centres i serveis educatius	Total
Escoles bressol (noves)	3
Escoles bressol (canvi ubicació)	2
CEEM Vil·la Joana (ubicació transitòria)	1
Total	6

L'avaluació de riscos laborals comporta l'anàlisi dels àmbits següents:

- **Condicions materials:** espais de treball, passadissos, eines i màquines, magatzems, instal·lacions (elèctriques, gas, aigua, etc.), aparells de pressió, equips d'elevació, material contra incendis, substàncies químiques, etc.
- **Llocs de treball:** anàlisi dels llocs de treball segons funcions. S'han avaluat els llocs de treball següents: personal docent, personal subaltern, personal de cuina, direcció i administració. Els paràmetres analitzats són: descripció de tasques, espais de treball, energies utilitzades, equips de treball, condicions ambientals, càrregues de treball, mesures preventives.
- **Enquestes als treballadors i treballadores:** qüestionari d'anàlisi de condicions de treball (neteja, ordre, risc, treball, formació, etc.).
- **Il·luminació** d'espais comuns, aules, despatxos.

- **Accidentalitat:** anàlisi dels accidents de treball dels darrers anys que han comportat baixa.

L'informe elabora unes conclusions generals acompanyades de propostes de millora per a cada centre i àmbit avaluat.

Altres actuacions

- Seguiment de la implantació de les mesures de millora.
- Actuacions de coordinació amb els centres i serveis educatius, districtes i Servei de Prevenció central en temes de plaguicides, fumigacions, seguretat, coordinació preventiva amb les empreses contractades (aplicació de l'article 24 de la Llei de prevenció de riscos laborals 31/1995).
- Gestió del protocol per a procedir als tractaments de desratització, desinsectació i desinfecció (DDD) en els centres educatius de responsabilitat municipal.

Formació

- Participació en les jornades tècniques de Prevenció de Riscos Laborals organitzades pel Centre de Seguretat i Condicions de Salut en el Treball, del Departament de Treball de la Generalitat de Catalunya.

Dades sobre salut laboral

Revisions mèdiques	
Revisions mèdiques	432

L'any 2002 va ser l'últim on la mútua d'accidents va gestionar la realització de les revisions mèdiques. L'any 2003 l'Ajuntament va convocar concurs públic, al qual l'Institut d'Educació s'hi va afegir, i un cop adjudicat es van iniciar a finals d'any les revisions, que es perllongaran al llarg del 2004 i 2005.

Accidentabilitat laboral	2002	2003	2004
Nombre d'accidents laborals	33	48	49
Dies reals de baixa	498	1101	1925
Nombre accidents <i>in itinere</i>	5	3	13

Recursos econòmics

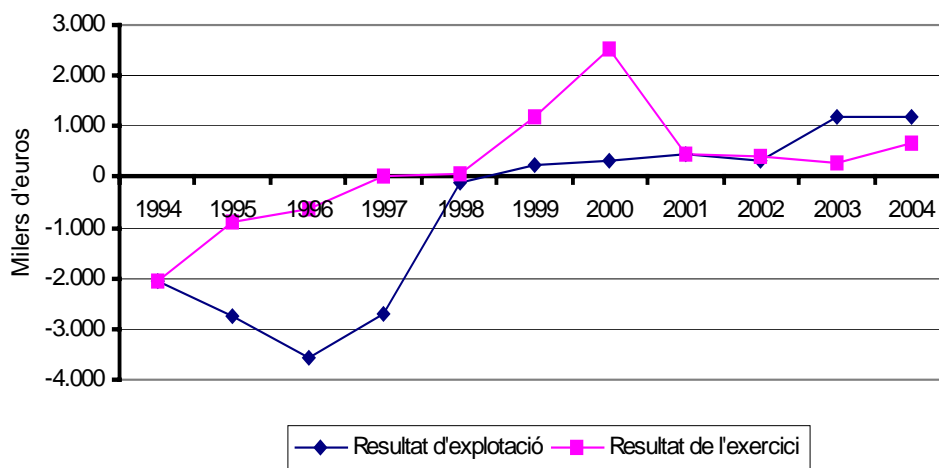
Comptes de resultats dels exercicis acabats el 31 de desembre de 2004 i 2003

	Exercici 2004	Exercici 2003
Ingressos d'explotació	85.985.630,09	72.702.238,03
Venda de béns i serveis	6.967.500,54	5.343.657,50
Transf. corrents de l'Ajuntament	47.702.899,18	36.414.508,79
Transf. corrents de la Generalitat	30.831.401,10	29.990.908,41
Altres Transf. corrents	304.740,37	803.166,50
Altres ingressos	179.088,90	149.996,83
Despeses d'explotació abans financers	84.811.271,58	71.559.917,76
Personal	68.288.337,61	59.224.721,43
Treballs, subm. i serveis exteriors	13.447.236,09	9.248.784,06
Transferències corrents	2.121.876,85	1.971.271,56
Transferències de capital	0,00	0,00
Dotació per amortitzacions	903.647,24	854.839,61
Dotació a la provisió per insolvències	50.173,79	260.301,10
Resultat d'explotació abans financers	1.174.358,51	1.142.320,27
Resultat financer	17.155,43	22.102,63
Ingressos financers	19.065,02	29.003,76
Despeses financeres	1.909,59	6.901,13
Resultat d'explotació	1.191.513,94	1.164.422,90
Resultats extraordinaris	-541.466,27	-890.635,18
Ingressos extraordinaris		
Ajuntament		
Ingressos extraordinaris	133.892,69	220.057,94
Despesa extraordinària	-675.358,96	1.110.693,12
Resultat de l'exercici	650.047,67	273.787,72

Manteniment d'un adequat equilibri econòmic-financer

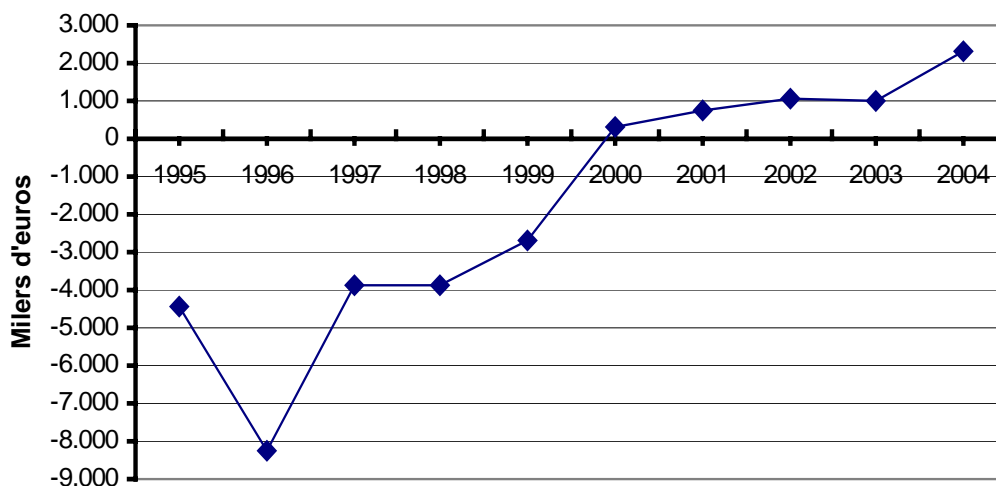
Resultat econòmic positiu, basat en resultat d'explotació equilibrat, es manté i confirma aquesta tendència ja iniciada en anys anteriors, tal com mostra el gràfic adjunt.

Evució dels Resultats



Situació financera equilibrada, es confirma el romanent de tresoreria positiu

Romanent tresoreria



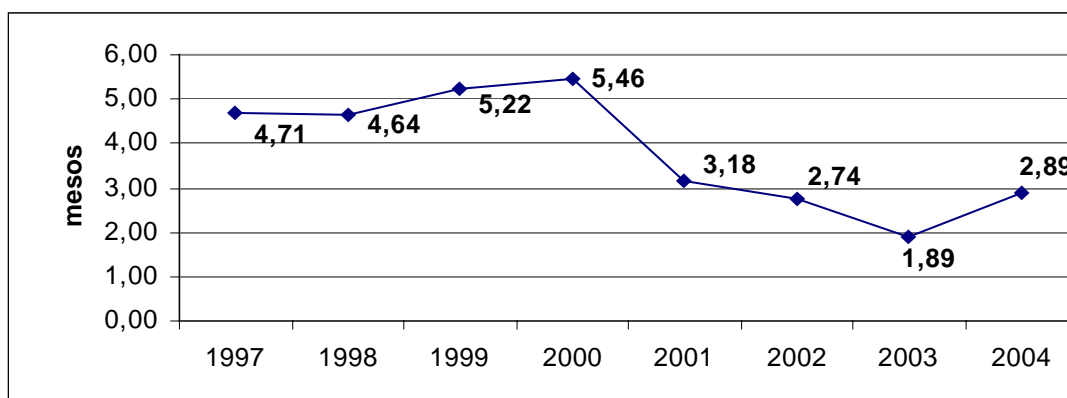
Principals actuacions

- Increment de l'aportació del Departament d'Ensenyament de la Generalitat de Catalunya en el finançament dels diferents ensenyaments i serveis prestats per l'Institut d'Educació.

Ingressos del Departament d'Ensenyament (milers d'euros)

Real 2003	Prev. 2004	Real 2004	Variació (%) Real 03/ prev.2004	Variació (%) Real 04/ Real 03
29.990	29.345	30.831	-2,2%	2,8%

El gràfic següent expressa l'evolució del termini mitjà de cobrament (en mesos):



- Es millora considerablement en la gestió dels preus públics i ajuts pels serveis d'ensenyament i alimentació, regularitzant, simplificant i centralitzant la seva tramitació. L'acurat seguiment en la gestió de la recaptació ens condueix a un nivell de morositat molt baix, que per al curs 2003-04 és de l'1%.

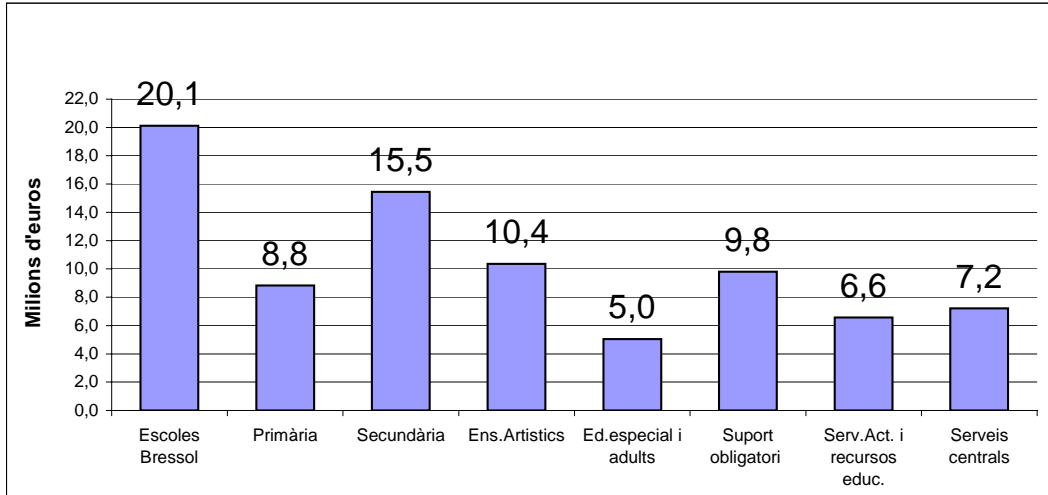
Venda de béns i serveis (milers d'euros)

	Real 2003	Real 2004	Variació (%) Real 04/03
(+) Preu públic brut	6.959	8.361	20,15%
Escoles bressol	5.410	5.964	10,25%
Massana	499	1.260	152,58%
Ensenyaments musicals	694	665	-4,14%
Cursos especialització EMAV	120	192	59,74%
Escola d'Expressió	102	109	6,56%
Servei menjador Educ. especial	81	111	36,97%
Altres	53	60	12,82%
(-) Ajuts	-1.615	-1.394	-13,70%
Escoles bressol	-1.524	-1.284	-15,78%
Massana	-4	-24	510,80%
Ensenyaments musicals	-56	-53	-5,90%
Servei menjador Educ. especial	-31	-33	6,44%
(=) Preu net	5.344	6.967	30,37%
Escoles bressol	3.886	4.681	20,45%
Massana	495	1.236	149,68%
Ensenyaments musicals	638	613	-3,99%
Cursos especialització EMAV	120	192	59,74%
Escola d'Expressió	102	109	6,56%
Servei menjador Educ. especial	50	78	55,91%
Altres	53	60	12,82%

La reducció en els ajuts del curs 2003/2004 de les Escoles bressol és deguda a l'aplicació generalitzada a tots els alumnes, sense que tingués cap efecte la moratòria dels dos cursos anteriors. En el cas de la Massana la diferència d'ajuts es produeix pel fet que el major import de facturació del curs 2002/2003 va produir en l'exercici 2002. No obstant, en totes les tipologies els ingressos nets han estat superiors, a excepció del Conservatori, perquè han passat tots a ser alumnes d'ensenyaments mitjans.

- Gestionar 3.403 milers d'euros en inversions en centres educatius, bàsicament les noves escoles bressol, per compte de l'Ajuntament de Barcelona.
- La situació econòmica i financera de l'Institut ha permès realitzar inversions pròpies a càrrec del seu pressupost, que suposen 667 milers d'euros per a l'any 2004.
- Incorporació a l'IMEB de les despeses de manteniment i vigilància de tota la xarxa municipal i la xarxa de les escoles de primària del Departament d'Ensenyament de la ciutat de Barcelona, competència obligatòria de l'Ajuntament de Barcelona, que fins aleshores era competència dels districtes.

Liquidació del Pressupost per activitats de l'Institut d'Educació. Any 2004 (Despesa corrent)



Recursos en matèria educativa gestionats per l'Ajuntament l'any 2004 i previsió per a l'any 2005

Expressat en milers d'euros	2004			2005		
	Ajuntament	Generalitat	Usuaris i altres	Ajuntament	Generalitat	Usuaris i altres
Districtes: competències obligatòries	11.183	-	-	2.474	-	-
Institut d'Educació: oferta educativa i serveis educatius	47.703	30.831	7.451	60.477	32.240	7.691
Subtotal recursos	58.886	30.831	7.451	62.951	32.240	7.691
RECURSOS	97.168			102.882		

Consell d'Administració

Presidència	Ima. Sra. Marina Subirats i Martori
Vicepresidència	Ima. Sra. Maravillas Rojo i Torrecilla
Membres	Ima. Sra. Núria Carrera i Comes Im. Sr. Jaume Ciurana i Llevadot Im. Sr. Ricard Josep Gomà i Carmona Im. Sr. Ricard Martínez i Monteagudo Im. Sr. Ferran Mascarell i Canalda Ima. Sra. María Caridad Mejias Sánchez Sr. Ramon Carrera i Segués Sr. Xavier Agudo i Bataller Sra. Glòria Figuerola i Anguera Sra. Carme Turró i Vicens Sr. Conrad Carreras i Barnés Im. Sr. Miquel Martínez i Martín
Gerent	Sr. Manel Blasco i Legaz
Interventor delegat	Sr. Lluís Salvat i Galtés
Secretari delegat	Sr. Joan Ignasi Pérez i Torío

Sessió de 25 de març de 2004

Temes destacats

- Informació de la Presidència sobre: l'estat del Consorci d'Educació; el procés de preinscripció; les escoles bressol; el projecte Èxit; i l'exposició "Un segle d'Escola a Barcelona".
- Informació sobre l'estat d'execució del Projecte Educatiu de Ciutat.
- Aprovació de l'adscripció d'ús a l'Ajuntament, dels projectes inversors corresponents al Pla de noves escoles bressol de 2003.
- Aprovació inicial dels estats i comptes anuals de l'exercici de 2003.
- Aprovació de la Memòria d'Actuació de 2003.
- Aprovació de la generació de crèdit extraordinari, exp. MC 1/ 04.

- Donar compte: de les modificacions de crèdit produïdes des de l'últim Consell, i dels convenis signats des de l'anterior Consell.

Sessió de 21 de juliol de 2004

Tema destacat

- Aprovació dels plecs de clàusules que regularan el contracte que té per objecte els serveis de neteja dels edificis i locals docents de competència municipal i autorització de la despesa corresponent, i convocatòria de concurs per a l'adjudicació de l'esmentat contracte.

Sessió de 8 de novembre de 2004

Temes destacats

- Informació de la Presidència.
- Informació sobre el Pla Director del Consorci d'Educació.
- Informació sobre el Conveni de creació de noves places de preescolar a la ciutat de Barcelona.
- Previsió de tancament de l'exercici 2004 de l'IMEB.
- Aprovació de la proposta inicial de pressupost de l'IMEB de l'any 2005.
- Donar compte: del reajust pressupostari de les anualitats corresponents als concursos per a l'adjudicació del servei de neteja, de les modificacions de crèdit corresponents a l'exercici 2004, de la tramitació de les pòlisses de crèdit de l'IMEB, i dels convenis signats.

Barcelona, abril de 2005