

Memòria 2006

Institut d'Educació

Ajuntament  de Barcelona
Institut d'Educació

Índex

1 ·	Introducció	<u>7</u>
2 ·	Centres Educatius Municipals	<u>9</u>
	Memòria de la Direcció de Centres Educatius Municipals	<u>9</u>
	Dades de matrícula	<u>9</u>
	Els resultats acadèmics	<u>9</u>
	Qualitat	<u>10</u>
	Recursos humans	<u>11</u>
	Recursos econòmics	<u>11</u>
	Alumnat en pràctiques als centres i serveis educatius de l'Institut	<u>12</u>
	Principals dades de l'ensenyament de titularitat municipal	<u>13</u>
	Centres educatius municipals	<u>13</u>
	Alumnat matriculat als centres educatius municipals	<u>14</u>
	Escola Bressol	<u>15</u>
	Principals actuacions. Any 2006	<u>15</u>
	Educació infantil i primària	<u>17</u>
	Principals actuacions. Any 2006	<u>17</u>
	Educació secundària	<u>19</u>
	Educació secundària obligatòria	<u>20</u>
	Educació secundària postobligatòria	<u>20</u>
	Principals actuacions. Any 2006	<u>21</u>
	Ampliació i reorganització de l'oferta educativa	<u>21</u>
	Dinamització i participació en projectes	<u>22</u>
	Ensenyaments artístics i musicals	<u>23</u>
	Ensenyaments artístics	<u>23</u>
	Ensenyaments musicals	<u>24</u>
	Educació Especial	<u>28</u>
	Actuacions d'inclusió adreçades a les Escoles Bressol Municipals	<u>28</u>
	Actuacions d'inclusió adreçades als centres d'escolaritat obligatòria (CEIPM i IESM)	<u>29</u>
	Centres d'Educació Especial Municipals	<u>30</u>
	Educació de les persones adultes	<u>32</u>
	Principals actuacions. Any 2006	<u>32</u>

3 · Solars, construccions, manteniment i despeses dels centres educatius	<u>35</u>
Solars i noves construccions	<u>35</u>
Mapa escolar	<u>35</u>
Noves construccions 2006	<u>36</u>
Inversió en obres de reforma, ampliació i millora (RAM)	<u>36</u>
Manteniment i despeses de funcionament dels centres educatius	<u>36</u>
4 · Formació Professional i transició al món del treball	<u>39</u>
Observatori de la formació professional i transició al món del treball	<u>40</u>
Dispositiu d'inserció	<u>40</u>
Formació del professorat a les empreses	<u>41</u>
Transició escola-empresa a través de les pràctiques a les empreses	<u>41</u>
Pla Jove formació-ocupació	<u>42</u>
Projecte a les empreses	<u>42</u>
Pràctiques del jovent a empreses de ciutats de la Unió Europea	<u>43</u>
5 · Participació	<u>45</u>
El Consell Escolar Municipal i els Consells Escolars Municipals de Districte	<u>45</u>
Consell de la Formació Professional i Ocupacional de Barcelona	<u>47</u>
Audiència Pública als nois i noies de Barcelona	<u>48</u>
6 · Projecte Educatiu de Ciutat de Barcelona	<u>49</u>
Pla d'acció 2004-2007	<u>49</u>
Procés participatiu 06-07 del PEC	<u>53</u>
VII Jornades del PEC de Barcelona – 2006	<u>53</u>
Diàlegs del PEC de Barcelona	<u>54</u>
Valoració d'objectius, resultats i recursos 2006. Perspectives 2007	<u>54</u>
Resum d'activitats	<u>55</u>
Entitats líders i col·laboradores 2006 del Pla d'acció 04-07	<u>57</u>
7 · Serveis educatius	<u>61</u>
Formació i recursos pedagògics	<u>61</u>
Servei de promoció educativa	<u>63</u>
Projecte d'educació en valors	<u>71</u>
Publicacions	<u>75</u>
8 · Sistemes d'informació	<u>77</u>
Indicadors d'inversió informàtica i de comunicació	<u>77</u>
Principals actuacions en infraestructura informàtica i de comunicació	<u>79</u>
L'aplicació web BCN Bulevard Educatiu	<u>81</u>
9 · Consorci d'Educació de Barcelona	<u>83</u>
Planificació educativa	<u>83</u>
Escolarització	<u>83</u>

	Preinscripció i oferta educativa	<u>84</u>
	Serveis educatius	<u>84</u>
	Innovació educativa	<u>85</u>
	Projecte Èxit	<u>85</u>
	Biblioteques escolars	<u>86</u>
	Salut a l'escola	<u>86</u>
	Programes d'innovació educativa	<u>86</u>
	Programes europeus	<u>87</u>
	Ments curioses	<u>87</u>
10.	Recursos humans	<u>89</u>
	Dades de la plantilla	<u>89</u>
	Processos selectius	<u>91</u>
	Formació	<u>92</u>
	Comitè de seguretat i salut laboral	<u>92</u>
11.	Recursos econòmics	<u>95</u>
	Comptes de resultats dels exercicis acabats el 31 de desembre de 2006 i de 2005	<u>95</u>
	Liquidació del pressupost per activitats de l'Institut d'Educació. Despesa corrent	<u>100</u>
	Liquidació del pressupost per activitats de l'Institut d'Educació. Finançament	<u>101</u>
12.	Consell Rector	<u>103</u>
	Composició	<u>103</u>
	Sessions	<u>103</u>

Introducció

La memòria que es presenta a continuació recull les dades i les actuacions més significatives desenvolupades per l'Institut d'Educació durant l'any 2006 i els principals indicadors en matèria de gestió.

Aquestes actuacions responen als objectius que el Programa d'Actuació Municipal (PAM) prioritza en l'àmbit de l'educació per al període 2004-07, que són:

- **Impulsar el correcte funcionament del Consorci d'Educació** com a instrument de cooperació entre la Generalitat i l'Ajuntament per a la planificació i gestió de les institucions educatives de la ciutat, permetent la intervenció conjunta en la presa de decisions relatives a tot el sistema educatiu no universitari, garantint un finançament adequat a les necessitats, i propiciant la transversalitat de l'educació i la resta de polítiques municipals.
- **Integrar l'educació en la nova societat del coneixement**, com una oportunitat i un repte a la vegada que no podem defugir. La ciutat del coneixement ha d'afavorir que l'educació es desenvolupi en el nou marc de la societat de la informació, garantint les infraestructures necessàries per aprofitar els canvis presents i liderar els canvis del futur. La innovació és la clau. Innovació dels aprenentatges, amb més flexibilitat i diversitat curricular, innovació de l'organització escolar, innovació del professorat, estimulants els canvis i aportant les eines i els mitjans per aprofitar el potencial transformador de les tecnologies de la informació.
- **Millorar la distribució de l'oferta educativa i augmentar la proporció de l'ensenyament públic** a la ciutat. Crear una xarxa pública única, que integri la xarxa municipal i la xarxa de la Generalitat i avançar en la definició d'una acció educativa conjunta entre centres públics i concertats, a partir de la concepció que l'educació és un servei públic. Paral·lelament, cal impulsar l'excel·lència dels centres públics pel que fa a la formació i promoció personal i a la seva preparació acadèmica. Cal continuar prestant especial atenció a les escoles bressol i de primària per ampliar-ne la seva oferta i millorar els requeriments de qualitat.
- **Estendre l'oferta escolar pública al primer cicle de l'educació infantil (0-3 anys)** i potenciar la xarxa de serveis educatius de proximitat per a la petita infància i les famílies, fins a cobrir la demanda a cada barri.
- **Potenciar la relació entre educació i entorn productiu** amb una formació adequada i compatible amb les necessitats canviants de les empreses. Fer possible, també, la incorporació dels joves al món del treball, especialment d'aquells col·lectius que per les seves característiques personals i socioculturals necessiten un acompanyament en aquest procés d'inserció laboral i social. Aconseguir que tota la població escolaritzada acabi l'ensenyament obligatori amb èxit escolar, que li garanteixi uns nivells d'aprenentatges i de coneixements suficients per incorporar-se amb eficiència al món del treball o que li permeti continuar els estudis posteriors.

- **Promoure hàbits, valors i capacitats que ajudin a construir una ciutadania basada en el compromís ètic i la solidaritat.** Aprendre a aprendre és el missatge central d'una estratègia educativa que no està limitada només al període tradicional de formació: el coneixement i l'aprenentatge és una necessitat universal al llarg de tota la vida. Des d'aquesta perspectiva és obvi que l'educació és una responsabilitat compartida. La funció educativa i social de l'ensenyament supera l'àmbit estricte del sistema educatiu i, com s'ha manifestat altres vegades, és una responsabilitat col·lectiva.
- **Acolliment i atenció a la població escolar nouvinguda,** per incorporar-la amb garanties per al conjunt de l'alumnat dels centres docents. Les ciutats europees, també Barcelona, són cada vegada més ciutats multiètniques. La ciutat esdevé un escenari on la convivència, la relació i la barreja de molts pobles i cultures esdevé una realitat. La plena integració de les minories ètniques i de la immigració estrangera és un repte, també pel sistema educatiu, no exempt de conflictes i tensions.
- **Suport als professionals de l'educació.** Cal millorar la formació contínua dels professionals i adequar les seves condicions de treball per garantir l'èxit professional. La tasca dels professionals de l'educació –menystinguda i poc reconeguda socialment- requereix una valorització especial, perquè del seu compromís professional en depèn en gran mida l'èxit de les múltiples funcions que recauen sobre el sistema educatiu. Al costat de programes de suport i millora com són els serveis formatius, cal abordar qüestions com ara l'estabilitat laboral dels docents, la millora de les condicions de treball i la progressiva renovació i rejuveniment del professorat. Cal revaloritzar el paper de lideratge social i cultural dels i de les ensenyants.
- **Promoure la participació de la comunitat educativa, com a agent de canvi.** L'educació és una responsabilitat compartida. I, en primer lloc, pels sectors que conformen directament la comunitat educativa, és a dir, els mateixos alumnes, els pares i mares, els professionals de l'ensenyament. Cal modernitzar i aprofundir en els mecanismes de participació de la comunitat educativa tant en l'àmbit territorial com en els dels propis centres. Els Consells Escolars s'han revelat instruments útils de diàleg i cooperació, com a eines de prevenció i resolució de conflictes, com a espais de direcció i presa de decisions col·lectives i, a la vegada, són mecanismes de participació i projecció entre l'escola i el seu territori. Cal aprofitar aquesta valuosa experiència, reforçant el moviment associatiu tant de pares i mares com d'alumnes, incorporant nous agents educatius i potenciant el paper del representant municipal.
- **Potenciar i planificar l'oferta cultural i formativa dels 10 districtes.** Generalitzar les possibilitats de formació al llarg de tota la vida, promovent la coresponsabilització dels diferents agents socials implicats, en la línia del Projecte Educatiu de Ciutat: millorar la formació professional (col·laboració entre sistema educatiu i món empresarial), planificació de l'oferta cultural, lúdica i esportiva a cada barri (escoles d'adults, biblioteques, centres cívics, equipaments esportius), garantint l'accés de tothom. Promoure una xarxa de complicitats entorn als valors d'una ciutadania crítica i democràtica: solidaritat, participació, igualtat de gènere, sostenibilitat, interculturalitat i resolució no violenta dels conflictes.

Centres Educatius Municipals

Memòria de la Direcció de Centres Educatius Municipals

La gestió dels centres educatius municipals es concreta en la tasca constant i quotidiana de seguiment, suport i coordinació entre els serveis centrals de la direcció de centres i cadascun dels 91 centres educatius municipals de tots els nivells educatius (8 centres més que el curs 02/03).

Dades de matrícula

A setembre 2006 l'IMEB gestiona 91 centres docents que acullen 15.535 alumnes (982 més que el curs anterior). Efectivament, l'impacte més rellevant d'aquest creixement, cara a l'Organització i als ciutadans, són les noves 384 places de bressol. Logísticament, també són les de gestió més complexa: nova construcció i equipament, increment de plantilla, contractació de serveis i augment de la despesa corrent (+3M.€).

La matrícula de primària, secundària i batxillerats es manté com els cursos precedents amb un lleuger increment a l'ESO. També es manté la matrícula a la formació professional compensada per l'increment i tancament simultani de diversos cicles formatius que ha comportat una important tasca interna de reorganització i transformació de l'oferta de cicles i la seva assignació a centres especialitzats.

Els resultats acadèmics

Són sens dubte uns indicadors rellevants de l'acció educativa de cadascun dels centres escolars. Són unes dades que permeten l'anàlisi comparativa amb altres centres similars i sobretot per revisar l'eficàcia de cada centre docent.

Quadre resum del curs 05/06 per nivells educatius i la comparativa amb el curs anterior

curs 05/06	alumnat avaluat	% obté títol	comp. 04/05
Primària	305	82,0%	82,8%
ESO	251	74,0%	76,9%
Batxillerat	233	67,0%	63,7%
PAAU	128	92,2%	95,9%
Proves d'accés			
CFGM	63	90,0%	74,0%
CFGS	72	57,0%	59,0%
CFGM	290	55,0%	55,0%
CFGS	639	68,0%	71,0%
CF Ens. Artístics			
CAM	19	67,0%	83,0%
CAS	606	74,5%	79,0%

Qualitat

Un altre aspecte que volem destacar de la memòria 2006 té relació directa amb el conjunt d'accions que s'han posat en marxa des de la direcció de centres per avançar en la millora de la qualitat del servei que oferim en els nostres centres escolars i des dels serveis centrals.

Algunes d'aquestes accions són:

- Incorporació de centres municipals de Formació Professional en la xarxa de qualitat del Departament d'Educació de la Generalitat de Catalunya.
 - IESM Ferran Tallada, Serrat i Bonastre i EMAV en el curs 2005-06 i els IESM Lluïsa Cura i Anna Gironella de Mundet en el curs 2006-07. Amb anterioritat s'havia incorporat l'IESM Narcís Monturiol
- Elaboració de processos i indicadors de gestió
- Seguiment d'incidències i queixes
- Documentació específica de bressol: model d'intervenció a l'aula, model d'informe a les famílies.
- Protocols d'intervenció
- Ús de les TIC, etc.

En aquest context cal situar les enquestes a les famílies de valoració del servei a totes les escoles bressol municipals i les enquestes a famílies, alumnat i professorat de les escoles de música i al Conservatori de grau mitjà.

En el quadre resum detallem els resultats obtinguts (juny 2006):

Univers	% Participació	Valoració global
Famílies 53 EBM	45%	8,3
Famílies Esc. Música(Casa dels Nens, Sant Andreu i Can Ponsic)	31%	7,5
Alumnat		
Escoles de Música (majors de 12 anys)	47%	8,1
CMMB	61%	6,8
Professorat (Esc. de Música Casa dels Nens, Sant Andreu i CMMB)	41%	7,1

Dins de la millora de la qualitat, s'ha establert el seguiment de les queixes (de les famílies i/o l'alumnat) i de les incidències que els centres manifesten. El resum de l'any 2006 és:

	EBM	Primària
Peticions d'informació	6	
Queixes	13	1
Incidències	14	4
Robatoris		4
Infrastructures	8	
Accidents	3	
Malalties	2	
Situacions conflictives	1	
Altres	4	

S'ha continuat impulsant les col·laboracions dels centres amb tercers, ja sigui mitjançant l'establiment de Convenis o d'Acords de col·laboració. A final de l'any 2006 estan vigents 8 Convenis i 8 Acords o Protocols de col·laboració.

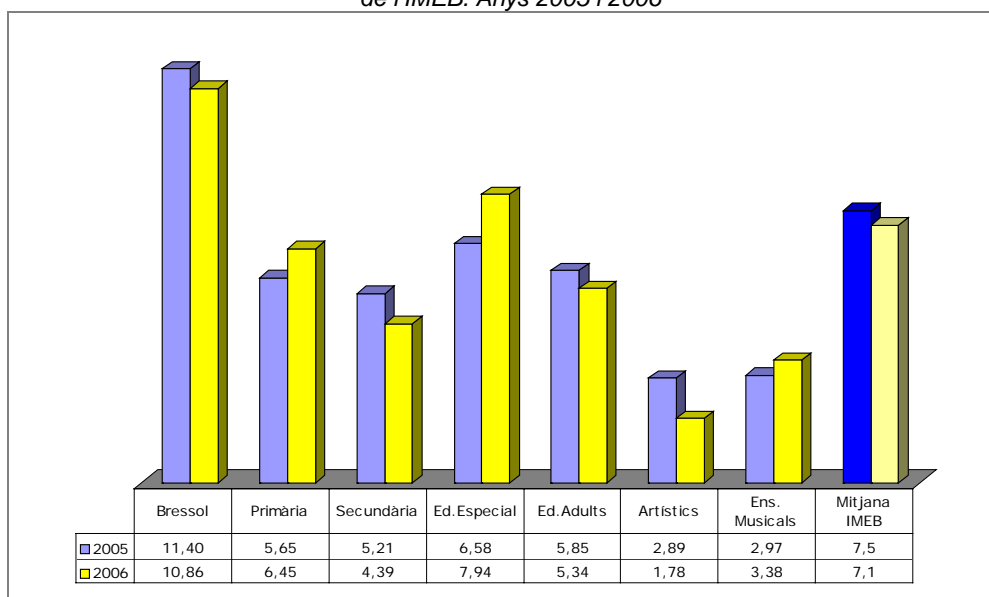
Recursos humans

La direcció de centres, amb una plantilla de 1.361 docents, a més de realitzar el seguiment en els centres escolars, posa a disposició del conjunt de docents un seguit d'intervencions entre les que destaquem:

- accions formatives
- suport a la intervenció a l'aula
- adequació de perfils professionals
- gestió de noves incorporacions (substituts)
- concursos i oposicions
- trasllats, etc.

Un indicador del que fem seguiment és l'absentisme laboral del personal dels centres, atesa la seva repercussió en l'atenció a l'alumnat i el seu impacte econòmic en concepte de substitucions. Les dades 2006 són:

Índex d'absentisme del personal dels centres, per nivells educatius, en relació a l'índex general de l'IMEB. Anys 2005 i 2006



Recursos econòmics

Volument d'expedients econòmics gestionats des de la Direcció de Centres. Any 2006

Nivell Educatiu	Nº Exp. Cap. II	Nº Exp. Cap. VI	Total Expedients	PRESS.06 Cap. II	PRESS.06 Cap. VI	Total Pressupost 06
Bressol	134	16	150	3.101.673,89 €	142.821,70 €	3.244.495,59 €
Primària	27	48	75	186.939,85 €	328.316,47 €	515.256,32 €
Secundària	25	126	151	388.323,74 €	739.573,01 €	1.127.896,75 €
Especial	51	31	82	457.924,54 €	79.051,64 €	536.976,18 €
Artístics	69	22	91	607.144,62 €	70.664,52 €	677.809,14 €
Música	23	13	36	190.517,50 €	102.731,59 €	293.249,09 €
Adults	4	9	13	20.031,00 €	38.100,97 €	58.131,97 €
Centres	0	3	3	0,00 €	12.221,77 €	12.221,77 €
Direcció Centres	8	2	10	7.679,70 €	7.064,40 €	14.744,10 €
TOTALS	341	270	611	4.960.234,84 €	1.520.546,07 €	6.480.780,91 €

En el cas de les Escoles Bressol, els expedients d'inversió per noves construccions, els gestionen directament des de la Direcció de Construccions Escolars.

Resum dels ajuts econòmics lliurats a les famílies en concepte de menjador i/o escolaritat:

Curs 2005-2006	Ajuts menjador		Ajuts escolaritat	
	Nombre ajuts	Import	Nombre ajuts	Import
EBM	941	460.741,68 €	962	806.746,70 €
Primària	291	155.045 €		
ESO	67	23.328 €		
Ed.Especial	84	56.355 €		
Ens. Musicals			107	29.213,17 €
Total	1.383	695.469,68 €	1.069	835.959,87 €

Com a complement dels aspectes que es destaquen en la memòria dels diferents serveis, volem assenyalar tres reptes, alguns d'ells acumulats en els anys, que han sobresortit durant aquest any 2006. Els posem de relleu en la mesura que exemplifiquen l'esforç de l'Organització per executar i visualitzar prioritats polítiques municipals en paral·lel a la gestió de la quotidianitat. Són els següents:

- Oferir noves places públiques d'escola bressol als diferents barris de la Ciutat a partir d'escoles d'alt nivell i gestió més eficient.
- Avançar, des de la responsabilitat municipal, en la racionalització de l'oferta de formació professional als centres municipals.
- Orientació decidida cap a la millora de la qualitat del servei.

Alumnat en pràctiques als centres i serveis educatius de l'Institut

És voluntat de l'Institut d'Educació en oferir a les universitats i altres institucions educatives de la ciutat la possibilitat que els estudiants realitzin pràctiques en els centres i serveis educatius municipals.

La finalitat de les pràctiques és enllaçar els continguts teòrics amb la pràctica docent, és a dir, posar en contacte l'alumnat amb el món laboral.

Establiment de Convenis per a la realització de pràctiques amb les següents institucions: Institut de Sociologia i Psicologia Aplicades (ISPA), Facultat de Ciències Polítiques i Sociologia de la Universitat Autònoma de Barcelona i Facultat de Psicologia de la Universitat de Barcelona.

Pràctiques 2006

Centres i dependències	UB	UAB	U RLL	UV	UIC	UOC	ESMUC	FO	IES	TOTAL
Bressol	22	24	35	3	4			2	53	143
Primària	26	29	15	2	2			2		76
Secundària i adults	4	1		1		1			2	9
Escoles de música							10			10
Espais familiars	4	2	5			1				
Direccions IMEB	2	7	3							12
TOTAL	58	63	58	6	6	2	10	4	55	262

UB: Universitat de Barcelona

UAB: Universitat Autònoma de Barcelona

URLL: Universitat Ramon Llull – Blanquerna

UV: Universitat de Vic

UIC: Universitat Internacional de Catalunya

UOC: Universitat Oberta de Catalunya

ESMUC: Escola Superior de Música de Catalunya

FO: Formació Ocupacional

IES: Instituts d'Educació Secundària

Principals dades de l'ensenyament de titularitat municipal

Centres educatius municipals

	Curs escolar 2006-2007 ^{1.-}	Curs escolar 2005-2006	Curs escolar 2004-2005	Curs escolar 2003-2004
Educació infantil de primer cicle (fins a 3 anys)	57	54	52	49
Educació infantil de segon cicle i educació primària (de 3 a 12 anys)	13	13	13	14
Educació secundària (des dels 12 anys)	9	9	9	9
Educació especial	4	4	4	4
Ensenyaments artístics	6	6	6	6
Arts plàstiques	2	2	2	2
Música	4	4	4	4
<i>Escoles de música</i>	3	3	3	3
<i>Conservatori de música</i>	1	1	1	1
Educació permanent d'adults	2	2	2	2
Total	91	88	86	84
<i>A més d'aquests centres, l'Institut d'Assistència Sanitària disposa d'un centre docent de secundària, l'IESM Bonanova.</i>				
^{1.-} Les dades del curs escolar 2006-2007, corresponen a desembre de 2006.				

Alumnat matriculat als centres educatius municipals

	curs escolar 2006-2007	curs escolar 2005-2006	curs escolar 2004-2005	curs escolar 2003-2004
Educació infantil de primer cicle (fins a 3 anys)	3.688	3.304	3.209	2.972
Educació infantil de segon cicle i educació primària (de 3 a 12 anys)	2.719	2.741	2.747	2.781
Parvulari (de 3 a 6 anys)	929	944	934	941
Educació primària (de 6 a 12 anys)	1.790	1.797	1.813	1.840
Educació secundària (des dels 12 anys)	3.709	3.752	3.557	3.442
Educació secundària obligatòria (de 12 a 16 anys)	1.160	1.110	1.098	1.084
Batxillerat (de 16 a 18 anys)	626	629	633	643
Formació professional (des dels 16 anys)	1.730	1.739	1.619	1.581
Grau mitjà	521	557	598	603
Grau superior	1.209	1.182	1.092	978
Especialització i perfeccionament d'audiovisuals	72	61	69	
Preparació a Proves d'Accés a FP grau superior	121	213	138	134
Educació especial	210	198	230	209
Educació especial	112	112	119	110
Formació professional adaptada			40	65
Programes adaptats de garantia social	98	86	71	34
Ensenyaments artístics i musicals	2.962	2.816	2.730	2.647
Arts plàstiques	1.095	1.144	1.136	1.091
Arts plàstiques i disseny de grau mitjà	20	24	28	25
Arts plàstiques i disseny de grau superior	640	634	655	493
Massana permanent	435	486	453	573
Música	1.867	1.672	1.594	1.556
Escoles de música	1.093	1.110	1.095	1.078
Grau mitjà	458	449	499	478
Altres activitats formatives	316	113		
Ensenyaments vinculats amb la Universitat	322	262	333	309
Graduat universitari en Art i Disseny	301	242	307	281
Màster comunicació audiovisual interactiva	21	20	26	28
Educació permanent d'adults	1.428	1.166	1.104	813
Ensenyaments inicials adults	916	462	553	411
Formació bàsica	143	116	115	
Preparació a proves d'accés	118	86	71	59
Programes recreatius lleure i culturals ¹		502	365	343
Competències per a la societat de la informació	251			
Altres ensenyaments	497	314	551	533
Programes de garantia social	44	98	119	153
Serveis complementaris d'educació Infantil	453	216	432	380
Total	15.535	14.553	14.461	13.706

¹ A partir del curs 2006-2007 ha entrat en vigor la nova reglamentació dels estudis que s'imparteixen a les Escoles d'Adults

L'IESM Bonanova, gestionat per l'Institut Municipal d'Assistència Sanitària, disposa pel curs 2006-2007 d'una matrícula de 382 alumnes de formació professional

Les escoles bressol imparteixen el primer cicle d'educació infantil, de caràcter no obligatori, adreçat a nens i nenes d'edats compreses entre els 4 mesos i els 3 anys. S'ofereixen 3.688 places escolars distribuïdes en 57 centres, organitzades en cinc grups i, en alguns casos, en 6 grups diferenciats d'edat que contribueixen, en gran manera, a pal·liar el dèficit educatiu que presenta la ciutat en aquest tram d'edat.

Paral·lelament a la pròpia gestió de les escoles bressol, l'Ajuntament impulsa el desenvolupament de serveis educatius complementaris per a la infància, com els Espais familiars, que ofereixen als infants un context educatiu i, a les famílies, la possibilitat de compartir l'experiència d'educar els seus fills i filles (Any 2006: 163 famílies i 172 infants). En el programa Ja tenim un fill, dirigit a famílies amb nadons hi han participat 302 famílies.

Durant l'any 2006 s'han posat en funcionament quatre noves escoles bressol, fruit del conveni amb el Departament d'Educació, el que ha representat **un augment total de 387 places.**

També s'han posat en funcionament les noves instal·lacions de l'EBM Llar d'Infants, amb un increment de la seva capacitat fins a 81 places. L'EBM Collserola s'ha traslladat provisionalment per a facilitar l'enderroc de l'edifici al solar del qual serà construït el nou equipament.

Principals actuacions. Any 2006

- Construcció i posada en funcionament de 4 noves escoles bressol als districtes següents:
 - Districte Horta-Guinardó : EBM Sant Genís
 - Districte de Eixample: EBM Londres
 - Districte Nou Barris: EBM Turó i EBM El Torrent
- Consolidació d'un model organitzatiu i de gestió únic per a tots els centres, tot garantint la qualitat educativa.
La valoració de les direccions dels centres en relació al servei de suport educatiu ha sigut de 4,33 (Puntuació de l'1 al 5).
- Procés d'externalització del servei d'alimentació a 2 escoles bressol. Els centres amb servei d'alimentació gestionat de forma directa, actualment són 6.
Per a garantir la qualitat dels serveis externalitzats (cuina i neteja) es fa un seguiment continuat de les valoracions que en fan les direccions dels centres d'aquests serveis. La puntuació mitja ha sigut de 4 en el cas del servei de cuina i de 2,65 en el cas de neteja (Puntuació de l' 1-5)
- Edició i actualització de documents que recullen el model educatiu i organitzatiu de les Escoles Bressol Municipals:
 - *El model educatiu de les escoles bressol municipals.* Document que recull el marc teòric per a l'acció educativa.
 - *Les escoles bressol municipals.* Document que recull informació sobre l'organització i funcionament del centre i que va dirigit a les famílies a l'inici de cada curs.
 - *Reglament Orgànic de Centre.* Document normatiu que ha de permetre l'elaboració del Reglament de règim intern a cada escola bressol.
- Projecte de col·laboració entre 9 escoles bressol amb una Llicència d'estudis dirigida a elaborar criteris d'intervenció educativa a l'aula i propostes d'activitats .

El resultat ha estat el document *La intervenció educativa a l'escola bressol* (en fase de publicació).

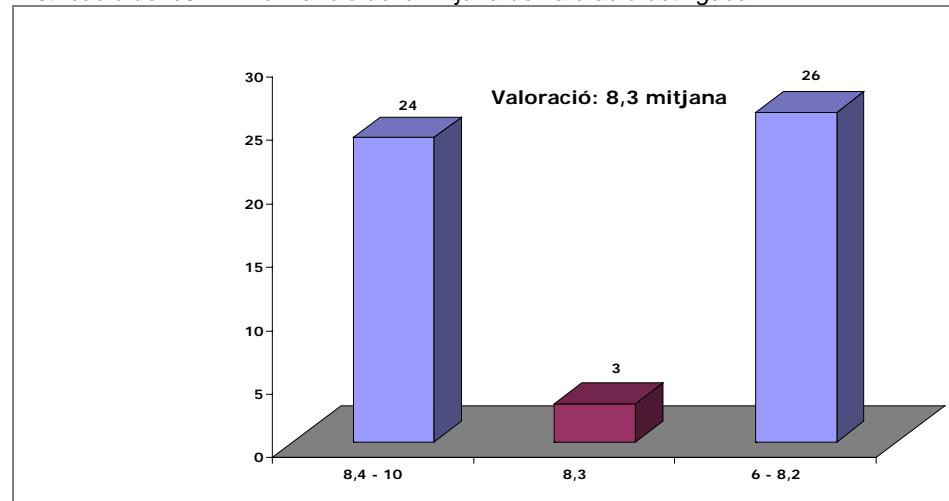
- Consolidació i ampliació del projecte amb la Universitat Ramon Llull i la Fundació Blanquerna i Universitat de Barcelona, vinculat als estudiants becaris, per atendre el suport educatiu a les Escoles Bressol Municipals Gràcia, l'Arboç i Xarlot.

La valoració que han fet les direccions del seguiment del Projecte d'innovació educativa, ha estat de 4,31 en el cas de la Universitat de Barcelona, i de 4,08 en el cas de la Fundació Blanquerna (Puntuació entre l'1 i 5).

- Elaboració de l'enquesta de valoració del servei per part de les famílies amb criatures matriculades a totes les escoles bressol. Les dades més rellevants són:

Participació: 45%	Valoració global: 8,3									
Distribució freqüència valoracions	1	2	3	4	5	6	7	8	9	10
	0,3	0,1	0,7	1,1	2,6	4,4	11,6	30,5	29,7	18,5

Distribució de les EBM en funció de la mitjana de valoració obtinguda



Distribució de les valoracions globals de les famílies de les EBM, per ítems.

	Gens	Poc	Regular	Bastant	Molt	Mitjana
Les instal·lacions i equipaments de l'escola	1,2	3,4	10,2	36,5	48,5	4,3
Funcionament global de l'escola	0,1	0,7	6,9	46,1	45,9	4,4
El servei d'alimentació i la qualitat dels menús	0,3	1,0	9,3	43,3	44,9	4,3
La comunicació amb l'educador/a del vostre fill o filla	0,4	3,6	7,6	28,2	59,9	4,4
Els aprenentatges que realitza el vostre fill o filla	0,4	1,7	8,0	39,2	50,5	4,4
La cura personal que rep el vostre fill o filla	0,1	2,1	11,4	36,1	49,9	4,3
La informació que rebeu sobre l'evolució del vostre fill o filla a l'escola	1,2	5,2	13,9	34,5	44,8	4,2
La comunicació amb la direcció de l'escola	2,2	5,8	12,9	35,4	43,3	4,1
Els canals d'informació entre l'escola i les famílies (circulars, entrevistes, reunions, web)	1,6	7,8	18,8	39,7	31,5	3,9

- Per aconseguir el doble objectiu de reducció del temps de cobertura de les places vacants i la reducció de la mitjana de places vacants mensuals, s'ha concentrat en els serveis centrals l'assignació de places d'EB que es generen durant el curs, una vegada finalitzat el procés de preinscripció i matriculació. Aquest nou sistema s'ha implementat a partir de setembre de 2006.

Indicadors curs 2006-2007. 1r. trimestre:

Temps de cobertura de places vacants	48% places < de 10 dies
Mobilitat de places	88% places generades per 50 EB
Places vacants estructurals ¹	30

¹ *Les causes que motiven l'existència d'aquestes places són: les places ubicades en districtes on l'oferta és superior a la demanda; EBM de nova creació i/o centres de difícil accés. Totes les vacants estan al grup de 2 –3 anys. Es farà un seguiment exhaustiu d'aquestes places de cara a minimitzar la seva incidència.*

- Realització del procés de nomenament de direccions a 45 centres.
- Suport i formació per a l'elaboració del "Informe a les famílies", que va ser lliurat pel 100% dels centres durant el mes de juny, com a resultat del nou circuit de comunicació amb les famílies. Aquests informe passa a tenir periodicitat anual.

La valoració mitja que han fet les direccions dels centres d'aquest procés, ha estat de 4 (puntuació entre l'1-5).

- Col·laboració amb les accions del projecte de foment de la lectura del centre de Documentació Artur Martorell, amb la participació de 32 centres.
- Acció formativa adreçada als 25 directors d'EBM amb l'objectiu de potenciar les funcions directives.

Educació infantil i primària

En els centres d'educació infantil i primària municipals (CEIPM) s'imparteixen les dues etapes educatives corresponents: el segon cicle d'educació infantil amb alumnat de 3 a 6 anys i l'educació primària en la que s'educa els nens i nenes de 6 a 12 anys.

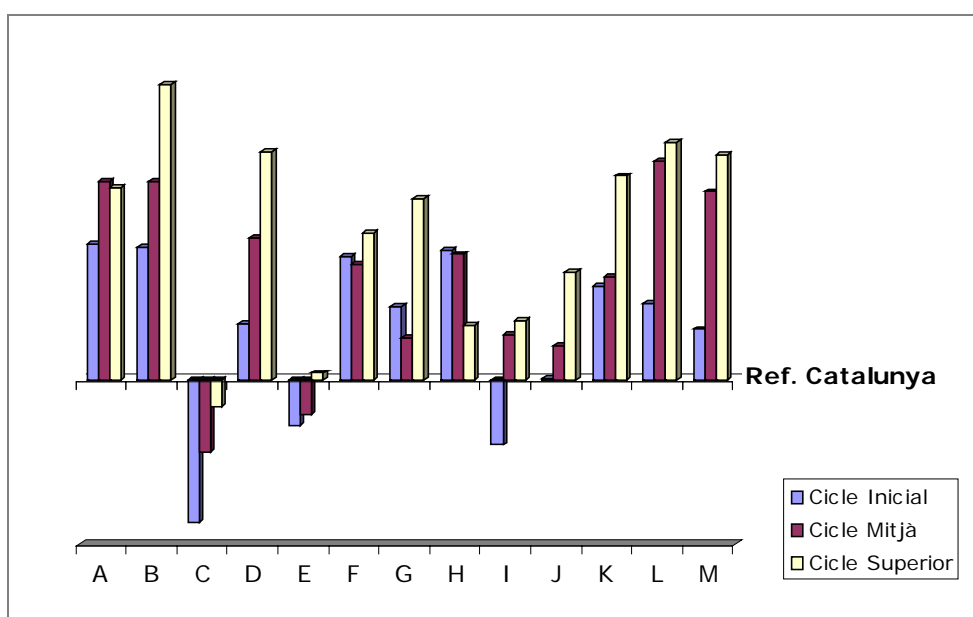
Els tretze CEIPM de titularitat municipal són gestionats des de l'IMEB i estan distribuïts en cinc districtes de la ciutat. Les dades de matrícula de setembre de 2006 indiquen que acullen un total de 2.721 alumnat amb una ocupació del 94,09 %. Aquestes dades són lleugerament inferiors si les comparem amb les mateixes de setembre de 2005 que eren respectivament de 2.741 alumnes i una ocupació del 96,6 %. En canvi, hi ha un aspecte de les característiques de l'alumnat escolaritzat als CEIPM que ha variat i incrementat en línia del que està succeint a la ciutat: el curs 2005 – 06 el 8,13 % d'aquest alumnat era d'altres nacionalitats mentre que el curs actual (2006 – 07) aquest percentatge és del 9,1 %.

Principals actuacions. Any 2006.

- Els 13 CEIPM han implantat la sisena hora el curs 2006 – 07 i, per tant, han incrementat la plantilla amb 2 mestres més tal i com correspon. Les tres escoles que des de feia anys tenien horari compactat l'han hagut de deixar de fer. S'ha iniciat el curs amb tota la plantilla coberta.
- S'ha posat en funcionament 3 aules d'acollida de nouvinguts en 2 CEIPM dels districtes de Sants – Montjuïc (1 aula al CEIPM Escola del Bosc amb 15,7 % d'alumnat nouvingut i una altra al CEIPM Bàrkeno amb el 24,3 %) i la tercera al

CEIPM Turó Blau del districte de Sant Andreu amb el 15,5 % d'alumnat d'aquestes característiques.

- S'han renovat les aules d'informàtica de 5 CEIPM i s'ha incrementat la dotació de material informàtic als 7 CEIPM que ja disposen del cablat adient per a dur a terme activitats d'internet en les activitats ordinàries d'ensenyament – aprenentatge a les aules ordinàries.
- Des del servei s'han realitzat 116 trobades (reunions conjuntes més visites a les escoles) amb els equips directius dels CEIPM i 7 reunions amb el conjunt de totes les direccions.
- Des del servei s'ha gestionat un total de 50 substitucions.
- S'ha incrementat el suport telefònic als centres per a la resolució de consultes puntuals (8 consultes/dia de promig).
- Pel que fa a dades interessants de destacar directes dels CEIPM cal dir que: *Els resultats mitjos de les competències bàsiques de l'alumnat que finalitza cadascun dels cicles de l'educació primària (alumnat de 2n., de 4t. i de 6è) és superior a les mitges de l'alumnat de Catalunya en 12 dels CEIPM i inferiors en 1 d'especials dificultats.*



Resultats globals dels centres:

	Cicle Inicial		Cicle Mitjà		Cicle Superior	
	Catalunya	CEIPM	Catalunya	CEIPM	Catalunya	CEIPM
Matemàtica	75	83	63	77	52	73
Llengua	88	92	57	73	61	79
C. Socials i Naturals			84	91	72	88

Tots els CEIPM participen en diversos projectes d'innovació entre els que destaquen:

- L'Agenda 21 escolar: la concreció dels projectes és diversa a cada escola però sol treballar-se la recollida de residus; l'hort escolar; l'ecoauditoria de l'aigua, etc.
- La participació de 8 CEIPM en el projecte de "Reutilització de llibres de text i material didàctic" convocat pel Departament d'Educació i orientat a promoure tant l'estalvi de despesa de les famílies per la compra de llibres de text, com a generar el respecte pel material escolar a través de la seva socialització.
- Tots els CEIPM treballen en l'educació per la diversitat i l'escola inclusiva i, en concret, sobre tot 5 escoles de manera més aprofundida.
- Quatre escoles continuen participant en el projecte d'"Innovació de llengües estrangeres".
- Nou escoles participen en el projecte d'"Innovació Puntedu". I, totes tretze participen en el de biblioteques BIBES impulsat i gestionat per la Direcció de Serveis Educatius de l'IMEB.
- Deu CEIPM han realitzat activitats, campanyes i projectes de solidaritat i de promoció de la pau.
- I, finalment, dotze escoles han impulsat projectes de resolució de conflictes i convivència.

Pel que fa a la realització d'activitats de caràcter participatiu de la comunitat educativa en el seu conjunt i més lúdic assenyalen les següents:

- L'AMPA del CEIPM Turó Blau ha guanyat el primer premi del "Quinto concurso de experiencias educativas, Iniciativas desde las APAS" convocat pel Ministerio de trabajo y asuntos sociales.
- L'AMPA del CEIPM Bàrkeno va organitzar la "6ª. Trobada de gegants escolars de Catalunya" amb una participació d'unes 2.000 persones.
- El CEIPM Ignasi Iglèsias ha celebrat al novembre el seu 75è. aniversari que ha consistit en una convocatòria d'exalumnes, activitats lúdiques per les criatures, muntatge d'una exposició de la figura de l'autor i d'història de l'escola i diversos parlaments d'exdirectors i responsables polítics. També al juny va celebrar els seus 25 anys el CEIPM Pau Vila amb un seguit d'actes festius amb les famílies, alumnes i exalumnes i responsables actuals i passats vinculats a l'escola.
- Per últim, alumnes del CEIPM Arc Iris han realitzat il·lustracions per la nova sèrie infantil de TV3 "Una mà de contes", la qual cosa ha permès signar un acord de col·laboració amb l'esmentada entitat.

Educació secundària

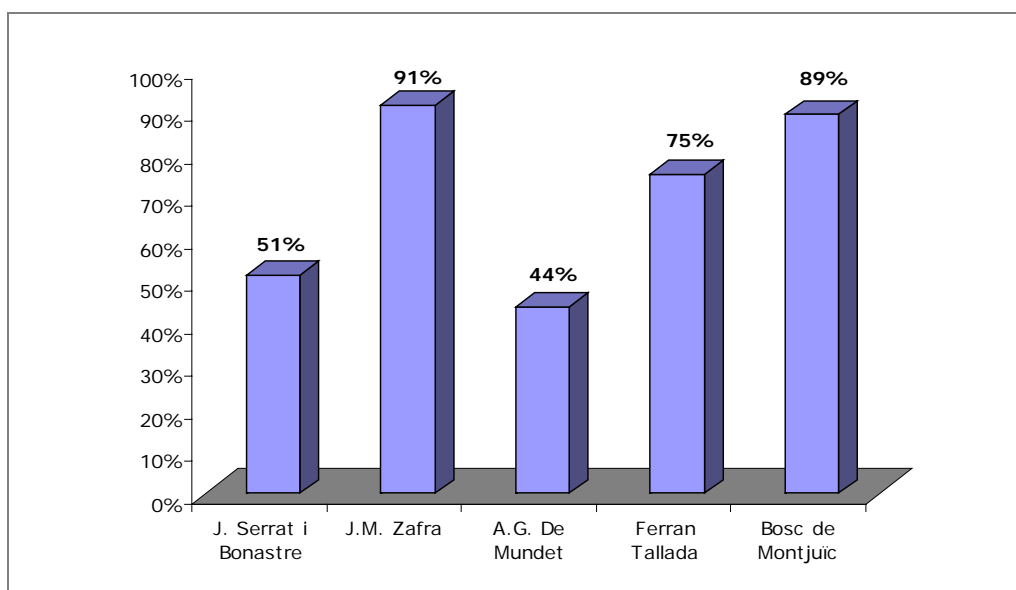
La xarxa municipal de centres de secundària inclou 9 instituts. Aquests centres ofereixen una àmplia oferta de formació en totes les etapes de l'educació secundària a més d'altres ofertes complementàries. L'oferta comprèn l'educació secundària obligatòria, batxillerat i formació professional, essent una oferta de qualitat que atén 3.681 alumnes en un total de 138 grups.

Educació secundària obligatòria

En els instituts d'educació secundària, l'alumnat comprès entre els 12 i els 16 anys cursa l'educació secundària obligatòria, és a dir, els ensenyaments corresponents a la segona etapa d'ensenyament obligatori. A Barcelona hi ha 5 instituts de titularitat municipal que desenvolupen aquesta etapa educativa, atenent de forma específica la pluralitat de capacitats, motivacions i interessos de l'alumnat. Es presta especial atenció a l'orientació professional i acadèmica de l'alumnat. Tots els centres participen en projectes d'innovació i estan coordinats a través de grups de treball.

És important destacar que el 76% de l'alumnat que va fer la preinscripció a 1r. d'ESO als centres municipals pel curs 2006-2007, provenen dels centres adscrits.

La distribució per centres de la procedència de centres adscrits de l'alumnat preinscrit és:



Educació secundària postobligatòria

Els instituts d'educació secundària imparteixen també ensenyaments postobligatoris, que comprenen les etapes de batxillerat i de formació professional. A Barcelona hi ha 8 instituts de titularitat municipal que desenvolupen aquesta etapa educativa

Aquests instituts municipals ofereixen les modalitats de batxillerat de Ciències de la natura i medi ambient, Humanitats i ciències socials i Tecnologia. Les dues escoles d'Art municipals ofereixen el batxillerat d'Art. Els centres fomenten la participació de l'alumnat en treballs d'investigació.

La formació professional impartida als instituts municipals proporciona la formació polivalent necessària per capacitar l'alumnat per al món laboral. S'ofereix una àmplia oferta professionalitzadora amb 67 grups de cicles formatius, 3 programes de Garantia Social i 4 cursos de preparació a les proves d'accés a cicles formatius de grau superior. Per complementar la formació tècnica impartida, el currículum inclou una fase de formació pràctica que es realitza directament en empreses del sector. El centre educatiu és qui gestiona i coordina les relacions escola-empresa i fa el seguiment tutoritzat de les pràctiques que realitzen els seus alumnes.

Principals actuacions. Any 2006

- Incorporació dels centres de FP (Lluïsa Cura i Anna Gironella de Mundet) a la xarxa de millora de la qualitat del Dep. d'Ensenyament de la Generalitat.
- Consolidació en l'Institut Ferran Tallada del procés iniciat el curs 2000-01 d'avaluació externa a través de l'Institut d'Avaluació i Assessorament Educatiu – IDEA– dels centres que imparteixen educació secundària obligatòria. Es realitza en els cursos de 1r, 2n i 4t d'ESO dels centres.
- Innovació tecnològica:
 - Renovació de 4 aules d'informàtica, IESM Ferran Tallada. IESM Serrat i Bonastre, IESM Lluïsa Cura i EMAV i renovació d'ordinadors de gestió i perifèrics de 9 centres.
 - Incorporació progressiva del professorat i personal d'administració dels 9 centres de d'Educació Secundària i Formació Professional al Bulevard.
- Gestió i participació al Saló d'Ensenyament de l'estand de l'IMEB. Difusió de l'oferta municipal
 - Participació de 143 persones per a facilitar informació (124 docents, 17 alumnes dels IESM A.G. Mundet i Lluïsa Cura i 2 Tècnics de la DCEM).
 - Els IESM Bosc de Montjuïc, A.G. de Mundet i Narcís Monturiol van programar visites amb el seu alumnat al Saló de l'Ensenyament.
 - Els Cicles formatius dels quals s'ha demanat més informació: CFGS d'Educació Infantil; CFGS de les famílies d'Administració, Comerç i Turisme; CFGS de Química, Sanitat, Comunicació, Imatge i So.
- Renovació de les direccions de tres centres: IESM Zafra, Bosc de Montjuïc i Rubió i Tudurí.

Ampliació i reorganització de l'oferta educativa

Aquest any s'ha produït importants canvis en l'oferta educativa de secundària, dels que destaquen:

- Reconeixement per part del Dep. d'Educació de l'IESM Serrat i Bonastre, com a centre amb horari adaptat per alumnat de música.
- Reconeixement per part del Dep. d'Educació de l'IESM Ferran Tallada com a centre d'atenció preferent per l'alumnat esportista.
- S'ha incrementat 1 grup de Batxillerat a l'IESM Serrat i Bonastre passant de 59 a 84 alumnes.
- L'IESM Lluïsa Cura passarà a impartir de forma exclusiva Cicles Formatius i per tant, en el curs escolar 2006-2007, de l'oferta de Batxillerat només queda l'alumnat de 2n. curs. S'ha incrementat 1 grup al CFGM de Gestió Administrativa a l'IESM Lluïsa Cura
- L'IESM J.M. Zafra passarà a impartir exclusivament estudis d'ESO i de Batxillerats. En el curs 2006-2007 s'ha incrementat 1 grup a la ESO (de 12 a 13) i 1 grup de 2on. de Batxillerat.
- Consolidació del cicle d'Educació Infantil a Ferran Tallada. S'ha incrementat 1 grup a 1r. Curs i s'imparteix el 2n. curs per primer cop (es passa de 30 a 90 alumnes).
- L'IESM EMAV ha ampliat l'espai del centre (degut al trasllat de BTV) el que ha permès aprofitar de manera més eficient i racional tota la superfície: Mediateca, aula d'informàtica, espais de rodatge, etc. Dotació d'un plató de televisió i de material

especialitzat a l'IESM EMAV destinat al Curs de Realització audiovisual, cinematografia i multimèdia.

- Consolidació del nou cicle formatiu de grau superior de Realització d'audiovisuals i espectacles. Perfil professional: Multimèdia interactiva a l'EMAV.
- Trasllat de la família professional "d'Equips electrònics de consum" (CFGM) i "Sistemes de regulació i control automàtic" (CFGS) de l'IESM Zafra a l'IESM Serrat i Bonastre. Adaptació de sis tallers del centre.
- Trasllat del cicle "Muntatge i manteniment de fred i climatització" de l'IESM Serrat i Bonastre a l'IESM A.G. de Mundet. Creació de tres nous tallers de climatització.
- En el curs 2005-2006 es va reconèixer per part del Dep. d'Educació de l'Aula d'acollida de l'IESM Bosc de Montjuïc per 25 alumnes. El curs 2006-2007 han estat reconegudes les Aules d'acollida dels IESM Serrat i Bonastre i Ferran Tallada per a 10 alumnes en cada cas. El reconeixement comporta la incorporació de 3 assessors LIC.

En l'IESM Bosc de Montjuïc l'alumnat nouvingut és el 37% de tot l'alumnat. En el cas de l'IESM Serrat i Bonastre és el 13% i a Ferran Tallada la xifra és del 25%. En total, l'alumnat nouvingut matriculat en el curs 2005-2006 a l'educació secundària obligatòria representa el 20%.

Dinamització i participació en projectes

"Les claus de l'èxit escolar als instituts d'educació secundària municipals. Curs 2005-2006". Informe elaborat des del Servei de Secundària com a resultat del grup de treball que a nivell de l'IMEB, va treballar aquest tema.

Algunes dades significatives:

- *Absentisme escolar:*

Absentisme centres municipals ESO	Entre 25% i el 75%	> superior al 75%
IESM Serrat i Bonastre	4	
IESM J.M. Zafra	5	1
IESM A.G. de Mundet		2
IESM Ferran Tallada		7
IESM Bosc de Montjuïc	1	
Total	10	10
% del total	0,90%	0,90%
Catalunya	1,40%	1,04%

- *Ràtio alumne/professor a l'ESO:*

Centres Municipals	10,85
Catalunya	10,9
Espanya	11,2
Zona Euro	11,5
Finlàndia	13,4

- *Èxit escolar (obtenció del títol de graduat en educació secundària obligatòria):*

Curs 2004-2005	
Centres Municipals	77%
Barcelona ciutat	83%
Catalunya	50%
Espanya	70%

- “Taller de prevenció de relacions abusives”, organitzat pel Projecte d'Educació en Valors de l'IMEB adreçat a professorat d'ESO en que hi van participar 10 docents de l'IESM Bosc i 16 de l'IESM Zafra. Es va desenvolupar al llarg de 8 sessions de 2 hores cada una, a cada centre. La cloenda es va fer en una conferència impartida per Xavier Bonal al mes de maig.
- Programa PROCES del Clínic i centres de Secundària. Duració tot el curs.
- Programa pilot “Civisme i Convivència”. Ha participat el professorat de Psicopedagogia dels IESM Serrat i Bonastre i F. Tallada i el Servei de Secundària. Durant tot el curs s'han fet reunions per tal de desenvolupar el programa i s'ha editat el material “Jo sóc RAR”
- Participació en l'apartat de Fons històric de centres dins del Projecte BibEsBCN de dinamització de les Biblioteques escolars. En concret s'ha actuat a: IESM Serrat i Bonastre, Ferran Tallada, Narcís Monturiol, EMAY, Lluïsa Cura i Rubió i Tudurí.
- Els IESM participen en els diferents programes de la Direcció de Serveis Educatius de l'IMEB: Audiència Pública, Agenda 21, Barcelona identitats i Jardins escolars.

Ensenyaments artístics i musicals

Ensenyaments artístics

En l'apartat dels ensenyaments d'Arts plàstiques s'inclouen els ensenyaments impartits per l'Escola d'Art del Treball i per l'Escola Massana. L'oferta educativa d'aquests centres compren els estudis de batxillerat modalitat d'Art i cicles formatius. En aquest capítol es contemplen exclusivament els estudis dels cicles formatius ja que l'oferta de batxillerat està inclosa dins de l'apartat de secundària postobligatòria impartida pel conjunt de tots els IESM.

En el cas de l'Escola d'Art del Treball imparteixen el cicle formatiu de grau mitjà en decoració ceràmica i el cicle formatiu de grau superior en joieria artística. L'Escola Massana imparteix vuit cicles formatius de grau superior (Gràfica publicitària, Projectes i Direcció d'Obres de Decoració, Modelisme Industrial, Arts Aplicades a l'Escultura, Il·lustració, Arts aplicades al Mur, Art Tèxtil i Joieria Artística).

Cal fer esment també de l'oferta dels cursos de Massana Permanent adreçats a adquirir i/o millorar el nivell d'especialització. L'oferta d'aquests centres atén a 658 alumnes de Cicles Formatius distribuïts en 20 grups, i 1.144 alumnes si s'inclou l'oferta de Massana Permanent.

Principals actuacions Escola Massana. Any 2006.

- Disseny de les reixes per les escoselles del voltant del centre d'educació especial Pont del Dragó.
- Muntatge d'exposicions: “Exposició anual a la Capella”, Tallers “off Massana” (Poble Espanyol), “Primavera del disseny” i “Primavera fotogràfica”.

- Jornades de treball de l'alumnat de l'especialitat de disseny d'interiors d'Osaka College of Design (Japó) i l'alumnat de la mateixa especialitat de l'Escola Massana.
- Participació en **European Interior Architecture**. Formen part d'aquest treball les escoles Technologiko Ekpedeftiko d'Atenes (Grècia), el Politecnico di Milano (Itàlia), la Fachhochschule Düsseldorf (Alemanya) i l'Escola Massana, coordinats pel Kent Institute (Regne Unit).
- **Projecte Connect**: "Le port comme terre d'expérimentation et de compréhension de la citoyenneté européenne". Formen part d'aquest projecte les escoles Accademia Liguistica di Belle Arti di Genova (Itàlia), l'École Supérieure d'Art (s) de Toulon (França), l'École Supérieure des Beaux-Arts de Toulouse (França) i l'Escola Massana.
- Publicació dels llibres: "Portes endins" i "10 anys de seminaris de pàckaging. Massana - Frövi"
- Exposició de retaule "Pa d'or" homenatge al professor Jordi Vila-Rufas a la Sala Busquets de l'Escola Massana.
- Celebració de la tretzena edició del Seminari de Pàckaging Massana-Procarton 2006.

Ensenyaments vinculats amb la Universitat

L'Escola Massana imparteix el Graduat universitari en Arts i Disseny amb titulació pròpia de la Universitat Autònoma de Barcelona.

El Graduat en Arts i Disseny ofereix una formació acadèmica i humana oberta, potenciant la integració de la recerca en els àmbits de les Arts i del Disseny als nous comportaments socials i culturals.

Cursos escolars	2006-07	2005-06	2004-05	2003-04
Graduat en arts i disseny	301	242	307	370

Ensenyaments musicals

En l'apartat d'Ensenyaments musicals s'inclou l'oferta educativa de les Escoles de Música i del Conservatori Municipal de Música.

Les escoles de música organitzen la seva oferta educativa entorn de la pràctica musical, ja sigui d'un instrument o a través del cant. Ofereixen un ampli ventall d'instruments i estils musicals.

Escoles de Música

Les escoles de música municipals responen a tres plantejaments:

- Són pensades per a totes les edats i capacitats.
- L'instrument i les agrupacions instrumentals i vocals són els eixos vertebradors dels programes educatius de les escoles.
- Estan vinculades a l'entorn social i cultural

Indicadors de gestió de les Escoles de Música. Curs 2005-2006

	Can Ponsic	Casa Nens	Sant Andreu
Alumnat			
total alumnes escola	331	398	375
alumnes de 5 a 16 anys	275	368	343
% segons conveni			
Iniciació	15%	19%	16%
Bàsic	57%	54%	54%
Avançat	28%	22%	30%
alumnes > 16 anys	56	30	32
Baixes durant curs	6%	16%	24%
total alumnes instrument	72%	75%	90%
alumnat corda	21%	27%	25%
alumnat vent	16%	34%	39%
alumnat polifònics	25%	30%	25%
alumnat MM i percussió		9%	11%
ratio instrument			
1/3	9%	19%	17%
1/2	29%	54%	45%
3/4	53%	21%	35%
1	3%	6%	3%
alumnat que accedeix a GM	1%	25%	
Professorat			
Jornada complerta	8	6	9
2/3 jornada	4	4	6
1/2 jornada	4	7	4
a temps parcial	6	16	6
Total hores lectives/setmanals	230	296	302
Ratio prof/alumne	0,7	0,7	0,8
Economia			
cost total x alumne	1.580,0	1.809,6	1.907,7
Aportació municipal per alum.	841,2	856,4	492,2
Aportació Gene per alum. < 16a.	558,1	558,1	558,1
Aportació unitària usuaris	520,9	563,3	602,2

Valoració de les escoles de música per part de les famílies a través d'un qüestionari (Dades corresponents a les tres escoles de música municipals: Can Ponsic, Casa dels Nens i Sant Andreu).

	Curs 2001-02	Curs 2003-04	Curs 2005-06
Grau de participació	42,24%		31%
Valoració global (0 a 10)	No es va demanar	7,4	7,5

Valoració per part del professorat a través d'un qüestionari (dades corresponents a les escoles de música municipals Casa dels Nens i Sant Andreu)

	Curs 2003-04	Curs 2005-06
Grau de participació	78,5%	49%
Valoració global centre (0 a 10)	6,75	6,6

Relació amb l'entorn

- Increment de la participació dels conjunts instrumentals i vocals de les escoles de música a
 - Trobada de l'Associació Catalana d'Escoles de Música - ACEM - a Vilafranca del Penedès
 - Trobada Secretariat de Corals Infants.
 - Aula de só de Sant Cugat
 - Trobades de Saxos, percussionistes
- Participació amb activitats culturals diverses
 - Col·laboració en la cantata "la lluna de l'arbre" organitzat per Caixa Fòrum
 - Festival internacional de Jazz de Terrassa
 - Inauguració Escoles d'Estiu al Saló de Cent
 - Dia d'Europa
- Participació en la vida cultural dels Districtes
 - Concerts a centres d'educació infantil i primària i instituts de secundària.
 - Seminaris adreçats a professorat d'infantil i primària a Sarrià - Sant Gervasi
 - Concerts en centres cívics: Bon Pastor, Pere Pruna, Elizalde
 - Festes Majors de Sarrià - Sant Gervasi i Eixample
- Alumnat en pràctiques: Les tres escoles han atès a alumnat en pràctiques de l'Escola Superior de Música de Catalunya.
- El programa música per nadons també atén alumnat en pràctiques de:
 - IESM Ferran Tallada de Cicle Formatiu de Grau Superior d'Educació Infantil
 - Facultat de ciències de l'Educació de Blanquerna, Especialitat Educació Infantil.

Conservatori Municipal de Música de Barcelona

La missió del Conservatori és oferir ensenyaments musicals als alumnes que per les seves especials aptituds i voluntat vulguin obtenir el Títol Professional de Música, o bé aprofundir en la seva formació.

L'oferta d'estudis de grau mitjà es desenvolupa en tres cicles de dos cursos acadèmics cadascun amb un total de 25 especialitats instrumentals. L'oferta de cursos no reglats es distribueix en cursos monogràfics (divulgatius i oberts a tothom) i de formació musical (formació continuada per a estudiants i professionals de la música).

Dades de l'alumnat de grau mitjà del Conservatori:

Alumnat	
Total alumnes	488
Alumnat de piano	31%
Alumnat amb edat idònea	17%
Alumnat que finalitza grau mitjà	59
Alumnat que accedeix a l'ESMUC	11
Alumnes repetidors	7%
Baixes alumnes curs anterior	16%

Dades dels cursos no reglats: monogràfics i formació musical:

- Cursos monogràfics: divulgatius i oberts a tothom

Cursos monogràfics	Tardor '06	Primavera '06
Nombre de cursos	7	6
Nombre d'inscripcions	69	42
% ocupació	49%	35%

- Formació musical: formació continuada per a estudiants i professionals de la música

Formació musical	Tardor '06	Primavera '06
Nombre de cursos	6	1
Nombre d'inscripcions	20	5

Valoració de l'alumnat del Conservatori M. de Música:

Valoració 1 (mínim) / 5 (màxim)	Curs 2005-06	Curs 2004-05	Curs 2003-04
Participació	61%	39%	59%
Valoració total	3,4	3,2	3,1
<i>Grau de satisfacció en relació a:</i>			
Organització	3,1	3,0	2,7
Suport rebut	3,3	3,2	3,0
Formació acadèmica	3,8	3,7	3,7
Aspectes generals	3,3	3,1	3,0

Economia:

Cost per alumne	9.294€
Aportació Dep. Educació	43%
Aportació usuari individual	6%

Oferta cultural:

- Biblioteca:

Usuaris x hora	7,45
Obres en préstec x hora	5,20
Obres escoltades x hora	1,86
Fons informatitzat	40%

- 1^a edició del "Concurs intern de Solistes amb l'Orquestra" amb un total de 19 alumnes inscrits
- Cicle concerts "Virtuoso" de Zagreb a Croàcia

- Organització de diverses audicions (instrumentals i de música de cambra i de conjunts instrumentals)
- Consolidació de la participació de varies agrupacions d'alumnes en el cicle de concerts "Diumenges amb música al Museu Nacional d'Art de Catalunya" i a la Casa Elizalde
- Consolidació de l'organització anual del Dissabte: concerts d'alumnes
- Concert a l'Auditori de Barcelona
- Cicle de concerts familiars CaixaForum

Cursets impartits per professors convidats, adreçats a alumnat del Conservatori i alumnat extern:

- Curs de piano amb Luca Chiantore
- Curs de guitarra amb Stefano Grondona
- Curs de flauta travessera i música de cambra amb Júlia Gàllego
- Curs de percussió amb Philippe Spiesser

Cessió d'espais del centre:

- Encontre de la Jove Orquestra Nacional de Catalunya (JONC)
- Cicle de Concerts de Joves Intèrprets Catalans
- Cicle de Concerts del Grup XXI
- II Certamen Internacional de Guitarra de Barcelona Homenatge "Miquel Llobet"
- 43 Concurs Internacional de Cant "Francesc Viñas"
- The King's Consort

Educació especial

En aquest apartat d'Educació Especial s'hi inclouen dos tipus d'actuacions

- les adreçades a promoure i vetllar per la inclusió d'alumnat amb especials necessitats dels centres municipals ordinaris de diverses etapes educatives (EBM; Educació Infantil i Primària i Educació Secundària Obligatòria)
- les que s'adrecen a la xarxa dels quatre Centres d'Educació Especial Municipals (CEEM).

Escoles ordinàries inclusives

Actuacions d'inclusió adreçades a les Escoles Bressols Municipals: S'ha continuat durant l'any 2006 (segon i tercer trimestre del curs 2005-06 i primer trimestre del curs 2006-07) el treball d'atenció sistemàtica a les criatures d'especials necessitats (discapacitades, amb necessitats educatives especials i les que plantegen problemes que preocupen als i les educadores o a les famílies en algun moment de la seva escolarització) de les Escoles Bressol Municipal.

El resum de les actuacions realitzades l'any 2006 des del servei central de l'IMEB i des dels 2 CEEM que hi intervenen és el següent:

Coordinacions internes circuit DCEM	42
Coordinacions des de la DCEM amb serveis externs (EAP, CDIAP, CREDAC, etc.)	48
Intervenció directe criatures i educadores EBM	119
Visites a les EBM d'observació i orientació	82
Entrevistes amb famílies	13
Nombre d'EBM ateses	70 ¹
Alumnat que ha gaudit de la intervenció terapèutica regular ofertada des del CEEM Vil·la Joana	26 ²
Alumnat que ha gaudit del seguiment des del CEEM Pont del Dragó i del suport de materials adaptats	36
Alumnat que ha gaudit de suport de RRHH	23

¹ Aquest nombre és superior a la totalitat de la xarxa d'EBM existents perquè és el sumatori de les dades parcials de cada trimestre.

² Criatures ateses d'EBM són 23 i les altres 3 són de CEIPM.

Cost del suport de RRHH a les EBM	18.914,88 €
Cost dels materials específics adquirits per promoure l'autonomia de criatures d'EBM amb problemes de mobilitat	11.391,38 €

Des del punt de vista quantitatiu les dades que es mostren a la taula són molt semblants a les de l'any anterior i es preveu que no hi hagi massa variacions en els propers anys atès que, en primer lloc, s'observa que el volum de criatures de 0 a 3 anys amb especials necessitats es manté bastant estable - malgrat l'increment de la xarxa d'escoles bressols - i, en segon lloc, perquè els professionals dedicats al treball amb aquestes criatures estan ja treballant amb total dedicació i ocupació.

Des del punt de vista qualitatiu cal esmentar :

- La signatura d'un acord de col·laboració entre l'IMEB i la Fundació NEXE per a atendre a criatures pluridiscapacitades en règim d'escolaritat compartida. Aquesta modalitat s'ha endegat el setembre i durant el període setembre – desembre hi ha 3 nenes ateses a sengles EBM (3 dies setmana) i a la Fundació NEXEX (2 dies setmana). Aquesta opció suposa un gran canvi qualitatiu tant per les criatures com per les EBM i per les famílies. El cost per a aquest primer trimestre del curs ha estat de 2.143,70 € (cost inclòs a despesa de la taula anterior).
- La continuïtat, però amb nous continguts, dels dos grups de treball adreçats a educadores d'EBM i conduïts pels professionals de Pont del Dragó i Vil·la Joana.

Actuacions d'inclusió adreçades als centres d'escolaritat obligatòria (CEIPM i IESM):

En primer lloc, és interessant de tenir present que, des del punt de vista estrictament quantitatiu l'alumnat dels 13 CEIP Municipals que presenten necessitats educatives especials (NEE) i, per tant, poden considerar-se en règim d'inclusió, es manté bastant constant: el curs 2005 – 06 representava el 8,64 % de la població escolaritzada en aquestes escoles i l'actual curs 2006 – 07 és el 8,7 %. Hi ha diferències, no obstant això, pel que fa a la gravetat de les afectacions i també perquè hi ha hagut certa

mobilitat, en el sentit que noves escoles tenen alumnes d'aquestes característiques i d'altres que en tenien el curs passat, a l'actual, per diverses raons, ja no en tenen.

Amb l'alumnat amb NEE i llurs escoles d'etapes d'escolaritat obligatòria s'ha continuat realitzant les dues grans línies de treball orientades a assolir una major inclusió d'aquest alumnat i ja endegades amb anterioritat: suport de RRHH i comissions de seguiment.

Suport de RRHH adreçats a la inclusió escolar en les etapes obligatòries, any 2006		
<i>Escoles amb dotació de suport de RRHH per alumnat NEE</i>	<i>Alumnes NEE atesos</i>	<i>Cost</i>
CEIPM Escola de Bosc, CEIPM Escola Casas, CEIPM Escola del Mar, CEIPM Patronat Domènech, CEIPM Pau Vila, CEIPM Tres Pins, CEIPM Turó Blau i IES J. M. Zafra.	39	32.596,18 €

A més a més de RRHH externs a l'IMEB s'ha impulsat el suport d'aquest alumnat mitjançant la dotació de RRHH propis, en concret, d'educadores d'EBM incapacitades per a continuar treballant en aquesta etapa educativa però amb possibilitat de fer-ho amb nens i nenes més grans. Des del mes de setembre 4 educadores d'EBM treballen donant suport a criatures de 4 CEIPM.

Cal destacar que ha estat aquest any 2006 quan, per primera vegada, el Departament d'Educació ha pagat a través del finançament el cost d'aquesta despesa.

- L'altra gran línia de treball consisteix en impulsar comissions de seguiment i valoració regulars a l'interior dels centres que tenen en règim d'inclusió alumnat de característiques singulars. Les comissions impulsades han estat amb els CEIP Municipal Pau Vila i Tres Pins i als IES Municipals Serrat i Bonastre i Zafra.
- Com altres fets destacats val a dir que amb data de juny de 2006 el CEIPM Tres Pins ha finalitzat i lliurat la memòria d'avaluació del pla estratègic d'escolarització de l'alumnat sord pel període 2001-2005.
- També que s'ha subscrit dos acords de col·laboració entre les famílies de dos nens afectats d'al·lèrgies alimentàries, els CEIPM Escola de Bosc i Tres Pins i l'IMEB.

Centres d'Educació Especial Municipals:

Les actuacions més rellevants que s'han dut a terme en els Centres d'Educació Especial durant l'any 2006, són:

- CEEM La Ginesta:
 - Posada en funcionament de la ESO adaptada. Ha estat el primer any que ha estat possible de demanar per a un alumne, aquesta certificació acadèmica.
 - Posada en marxa de la Formació per a la Transició a la Vida Adulta (FTVA). S'està a l'espera del seu reconeixement oficial.
- CEEM Vil·la Joana:
 - Tancament de la seu provisional del Guinardó on ha estat ubicada l'escola els tres darrers cursos, i trasllat i instal·lació a la remodelada seu de Vallvidrera.

- Primera elaboració del projecte de creació de la Unitat de trastorns generalitzats del desenvolupament i trastorns de conducta que, a petició del Departament d'Educació, ha de donar resposta a l'atenció de l'alumnat de la ESO dels IES de la ciutat de Barcelona.
- CEEM Pont del Dragó:
 - Increment en les relacions de col·laboració amb entitats públiques i privades. En especial amb: la Federació ECOM, Hewlett Packard, la Fundació Pere Mitjans i Odisseny.
- Escola Viver Municipal Castell de Sant Fois:
 - Visita les instal·lacions de jardineria de més de 70 alumnes d'escoles d'educació infantil i primària.

Mitjançant la treballadora social que intervé en els quatre centres d'educació especial municipals (CEEM) es recullen les dades que responen als criteris internament establerts, i que permeten conèixer característiques de l'alumnat dels centres.

Quadre resum de descripció social de l'alumnat dels CEEM, curs 2006 2007						
Criteris		La Ginesta 59 alumnes	Vil·la Joana 50 alumnes	Pont del Dragó 39 alumnes	Castell St Foix 56 alumnes	
Famílies ateses SSAP ¹		16,95 %	46	17,94	19,64	
Famílies Immigrades		28,81 %	22	10,25	14,28	
Alumnat tutelat per DGAIA ²		8,47 %	12	0	0,17	
Proced	BCN	98,30 %	94	41,03	57,15	
	Fora BCN	1,70 %	6	58,97	42,84	
CD ³	No	38,98 %	44	5,13	46,43	
	Sí	>33	44,06 %	42	0	39,29
		>65	16,96 %	14	94,87	14,28

¹.- SSAP: Serveis socials d'atenció primària

².- DGAIA: Direcció general d'atenció a la infància i l'adolescència

³.- CD: Certificat de disminució

A la taula de continuació es concreta el resum de les tasques realitzades per la treballadora social durant l'any 2006.

Resum de les tasques realitzades durant l'any 2006				
4 Centres d'Educació Especial Municipals	Coordinacions internes	Coordinacions externes	Intervencions amb alumnes i famílies	Recerca de recursos
	200	229	247	152

També cal destacar l'estalvi de menjador i temps de migdia de l'IMEB durant els darrers anys en els 3 CEEM que disposen d'aquest servei amb motiu d'haver-se, per un costat, modificat els criteris d'atorgament d'ajuts i, per altre, d'haver-se involucrat en la gestió i el seguiment dels ajuts la treballadora social.

Evolució dels ajuts de temps de migdia i menjador als CEEM				
Cursos	Alumnes amb ajut	Atorgament inicial ajut IMEB	Recuperat INAPE	Atorgament ajut final
2002 – 03	40	20.748,75 €	0	20.748,75 €
2003 – 04	86	47.617,22 €	15.260 €	32.357,22 €
2004 – 05	84	50.827,05 €	31.630 €	19.196,20 €
2005 – 06	88	56.355,30 €	29.744 €	26.611,30 €

En resum, malgrat que l'alumnat que disposa d'ajuts és el doble respecte a fa 4 cursos en els darrers 3 cursos l'IMEB s'ha estalviat 76.634,85 €

Educació de les persones adultes

La nova oferta educativa adreçada a les persones adultes per a l'adquisició, actualització o ampliació de coneixements i aptituds, i la millora del seu desenvolupament personal i professional, s'estructura en quatre blocs:

- ensenyaments inicials i bàsics (llengües: català, castellà, anglès i francès i alfabetització digital)
- formació bàsica (cicles de formació instrumental i cicles d'educació secundària)
- preparació de les proves d'accés (cicles formatius de grau mitjà, grau superior i accés a la Universitat)
- competències per a la societat de la informació (informàtica, llengua anglesa i llengua francesa)

Aquest any s'ha implementat aquesta nova oferta en els centres municipals amb el que això comporta de canvis organitzatius i d'adaptació de professorat.

Els resultats obtinguts en les proves d'accés a cicles formatius de grau mitjà en el curs 2005-2006, van ser de 46 alumnes aprovats sobre els 49 presentats en el cas de Francesc Layret i de 6 alumnes aprovats sobre els 7 presentats en el cas de La Pau.

En relació a la població nouvinguda matriculada en aquests centres en el curs 2006-2007, a Francesc Layret representa el 65% del total de l'alumnat i el 7,8% en el cas de l'escola La Pau. És important assenyalar que en el curs 2005-2006 les dades eren del 55% en el cas de Francesc Layret i el 10% a l'Escola La Pau.

Principals actuacions. Any 2006

- Implementació de la nova oferta educativa i adaptació de la fins ara existent. Preparació per l'ampliació de l'oferta de cara al curs 2007-08. Incorporació de nous perfils de professorat.

- Elaboració del Projecte Curricular de Centres (PCC) per part de les dues escoles d'adults, segons la nova normativa.
- A partir del curs 2006-2007, els dos centres disposen d'òrgans de coordinació per a cada bloc formatiu. Francesc Layret disposa també de coordinadors de Riscos Laborals, Informàtica i Lingüística.
- Ampliació de l'oferta de "Preparació proves d'accés a la Universitat" en l'àmbit de ciències, a l'Escola d'Adults La Pau.
- Utilització de noves eines informàtiques per a la gestió del centre Francesc Layret, tant en els aspectes relacionats amb la matriculació de l'alumnat com en els relacionats amb el procés d'avaluació. Per primer cop es podran generar de forma automatitzada els butlletins.
- Renovació de l'equipament informàtic d'una de les aules del centre Francesc Layret (6 ordinadors) dedicats a la formació en les Competències per a la societat de la informació.
- Renovació de l'equipament informàtic destinat a l'aula d'autoaprenentatge de llengües.
- Realització d'un projecte de reforma d'espais a Francesc Layret de cara a la optimització i racionalització dels mateixos, i així dotar al centre de zones dedicades a tutories, laboratori de tecnologia, espai dedicat a l'arxiu històric, i reforma d'una aula d'informàtica.
- Incorporació del professorat dels dos centres al Bulevard.
- Participació dels centres d'Educació d'adults municipals Francesc Layret i La Pau, en el projecte Fons històric dels centres per tal de portar a terme les actuacions referents a la recuperació i catalogació de l'esmentat fons.

Solars, construccions, manteniment i despeses dels centres educatius

Solars i noves construccions

Mapa escolar

En el marc del Consorci d'Educació, l'Ajuntament de Barcelona i el Departament d'Educació, han acordat elaborar un nou Mapa Escolar dels ensenyaments bàsics de la ciutat del període 2006-2010.

En aquest document s'han marcat els següents objectius:

- Vetllar per l'adequació del parc escolar al perfil de la ciutat.
- Elaborar la planificació amb criteris de cohesió i integració social.
- Vetllar per l'equilibri territorial.
- Avançar cap al model d'escoles de proximitat.
- Potenciar la convivència i promoció social.

Criteris d'intervenció:

- Integrar en la planificació l'oferta pública i concertada.
- Planificar una oferta suficient de places escolars.
- Previsió de reserva de sòl urbà en àrees de creixement.
- Potenciar els itineraris formatius i l'escola de proximitat.
- Determinació de necessitats a 5 anys.
- Establir nous criteris de definició d'àrees territorials de proximitat.

La previsió de noves construccions escolars és:

- Primària (CEIP) 16 centres
- Secundària (IES) 13 centres

Noves construccions 2006

- Aquest any està en construcció el nou IES Front Marítim al districte de Sant Martí (inauguració prevista setembre 2007)
- Trasllet al nou edifici de l'Escola Bressol Municipal Llar d'Infants (setembre 2006)
- Construcció nova EBM Sant Genís (setembre 2006)
- Construcció nova EBM Londres (setembre 2006)
- Construcció nova EBM Turó (setembre 2006)
- Construcció nova EBM El Torrent (setembre 2006)
- Redacció dels projectes executius (Dep. d'Educació) dels centres docents: CEIP Bilbao, CEIP Baixeras, CEIP F. Gelabert, CEIP Llacuna, en els solars cedits per l'Ajuntament de Barcelona.

Inversió en obres de reforma, ampliació i millora (RAM)

Any 2006	Import (milers d'euros)
RAM	13.353,-
RAM extraordinari	1.500,-

Per districtes		
Ciutat Vella	662.788,71	4.96%
Eixample	430.745,43	3.23%
Sants	1.887.082,46	14.13%
Les Corts	0.00*	0.0%
Sarrià	3.403.524,39	25.49%
Gràcia	498.181,56	3.73%
Horta-Guinardó	2.499.390,63	18.72%
Nou Barris	1.605.078,49	12.02%
Sant Andreu	1.078.129,73	8.07%
Sant Martí	1.288.137,71	9.65%
Total	13.353.059,12	100%

*En aquest districte va ser a càrrec de la Generalitat

Manteniment i despeses de funcionament dels centres educatius

L'Ajuntament de Barcelona és responsable del manteniment i de les despeses de funcionament de 262 edificis administratius i centres escolars de la ciutat, tant de titularitat municipal (bressol, primària, secundària, educació especial, artístics, etc), com d'e les escoles d'educació infantil i primària de la xarxa de centres públics, la titularitat de les quals correspon a la Generalitat de Catalunya.

El concepte de manteniment i despeses de funcionament inclou les despeses relatives a manteniment, neteja, vigilància, subministraments (aigua, llum, gas, telèfon, etc), així com lloguers, manteniment d'ascensors, extinció d'incendis i detecció d'alarmes, i sovint l'anomenem suport obligatori.

Les competències estan repartides entre Ajuntament i IMEB. Durant l'exercici 2004 els serveis de manteniment i vigilància dels centres públics d'educació de primària de la

Generalitat, i per la resta de centres públics de titularitat municipal van ser assumits per l'IMEB.

L'1 de març de 2005, els serveis de neteja dels centres públics d'educació primària de la Generalitat i del conjunt de centres públics de titularitat municipal van passar a gestionar-se directament des de l'IMEB. Igualment a setembre de 2005 es van traspasar de l'Ajuntament cap a l'IMEB les competències en manteniment d'ascensors, extinció d'incendis i detecció d'alarmes.

Per tant, l'Ajuntament, a través dels Districtes, durant l'exercici 2006, ha gestionat, exclusivament, les competències obligatòries de subministraments i lloguers.

Adjuntem quadre amb la despesa en concepte de suport obligatori

	2004	2005	2006
Núm. d'escoles i edificis a mantenir	252	253	261

Despesa en suport obligatori (en milers d'euros)	2004	2005	2006
Despesa en neteja, subministraments, lloguers i altres corresponent a pressupost de l'Ajuntament	11.183	2.378	648
<u>Subtotal suport obligatori liquidació pressupost Ajuntament</u>	<u>11.183</u>	<u>2.378</u>	<u>648</u>
Despesa en neteja IMEB (assumit des de març de 2005)		9.949	13.492
Despesa en manteniment (grans contractes)	3.269	3.269	3.858
Altra despesa en manteniment i prevenció de riscos IMEB	1.528	2.845	5.969
Despesa en vigilància (conserges)	5.915	6.626	7.284
<u>Subtotal suport obligatori liquidació pressupost IMEB</u>	<u>10.712</u>	<u>22.689</u>	<u>30.603</u>
<u>Total suport obligatori (Ajuntament+IMEB)</u>	<u>21.895</u>	<u>25.067</u>	<u>31.251</u>

Formació Professional i transició al món del treball

El Consell de la Formació Professional de Barcelona és un instrument de la ciutat que promou l'Ajuntament de Barcelona per a fomentar la relació entre la formació professional i l'entorn productiu, amb l'objectiu de potenciar una formació adequada i compatible amb les necessitats canviants del sistema productiu i de facilitar la transició al món del treball i la plena integració laboral.

Aquest objectiu s'aconsegueix des de la qualitat de la formació professional de la ciutat, des de la integració dels tres subsistemes de la formació professional i des de la total implicació dels entorns educatiu, econòmic i social.

El Consell de la Formació Professional de Barcelona està dissenyat des d'una projecció Metropolitana. oberta a la participació de tots els agents educatius, econòmics i socials i està format pels agents socials Comissions Obreres i Unió General de Treballadors; l'Associació de Joves Estudiants de Catalunya; la Cambra oficial de Comerç, Indústria i Navegació de Catalunya; el Consell Econòmic i Social de Barcelona; la Diputació de Barcelona; les patronals Foment del Treball Nacional i Pimec; tots els Centres Públics amb formació professional de la ciutat; més de 664 empreses i associacions empresarials dels diferents entorns professionals i el propi Ajuntament de Barcelona.

Els serveis que presta aquest Consell estan diferenciats en set camps:

- El funcionament d'un observatori de la formació professional i transició al món del treball a Barcelona
- La integració laboral del jovent de Barcelona a través d'un dispositiu d'inserció
- Apropament del professorat de formació professional a les empreses a través d'un procés de formació del professorat a les empreses
- Potenciació de la transició escola-empresa a través de les pràctiques a les empreses del jovent en formació professional.
- Afavorir els processos de transició escola-treball del jovent de la ciutat i potenciar la figura de l'aprenent en els diferents sectors a través del Pla Jove Formació-Ocupació.
- Incorporar metodologies a la formació professional com la realització de Projectes a les Empreses que incrementin l'oportunitat de connectar els elements teòrics amb l'aplicació pràctica.
- Contribuir a través de la formació professional, en el concepte de Barcelona, territori obert a Europa mitjançant la potenciació de les Pràctiques del jovent en formació professional a empreses ubicades a ciutats de la Unió Europea.

Observatori de la formació professional i transició al món del treball de Barcelona

El Consell de la Formació Professional de Barcelona, conscient de la importància de l'educació, la innovació i la participació per mitjà de la professionalització dels joves, ha impulsat un procés de treball a través d'un observatori permanent de la formació professional i de la transició al món del treball.

Aquesta observació permanent serveix per posar sobre la taula aspectes com ara les necessitats formatives que es detecten a la regió metropolitana; la valoració que fan les empreses de la formació professional ; la relació entre les competències que ha d'adquirir l'alumnat de formació professional i les seves estades en pràctiques a les empreses; com també la situació de l'alumnat un cop acabats els estudis.

Fins aquest moment s'han elaborat els següents informes:

- Detecció de necessitats de competències i formació a l'Àrea Metropolitana de Barcelona en el sector de LOGÍSTICA
- Detecció de necessitats de competències i formació a l'Àrea Metropolitana de Barcelona en el sector d'ACTIVITATS TURÍSTIQUES I HOTELERIA
- Formació en centres de treball
- Formació Professional, Universitat i Treball
- Avaluació de la formació en centres de treball per part de les empreses
- La qualitat per a la Formació en centres de treball a la ciutat de Barcelona.
- Detecció de necessitats de Competències i Formació a l'Àrea Metropolitana de Barcelona
- Formació Professional Estudis i Treball

Dispositiu d'inserció

Aquest servei és per donar resposta a les ofertes de treball que sorgeixen a les empreses associades al Consell i a la vegada dona la possibilitat al jove que ha participat en accions de formació a través dels diferents actors que formen part del Consell de la Formació professional de Barcelona, d'accedir a les demandes de treball que sorgeixen de les empreses associades al Consell.

Es disposa de:

- Manteniment d'una base de dades amb els currículums dels joves en recerca de feina
- Funcionament d'una Intranet específica que gestiona l'oferta i demanda de treball a nivell nacional i internacional
- Selecció d'ofertes de treball adequades als perfils professionals dels joves en recerca de feina a empreses que ofereixen llocs de treball
- Seguiment dels diferents processos de selecció que permet conèixer els factors que intervenen en la decisió de la contractació; i d'altra banda permet aplicar mesures correctores per a posteriors processos de selecció

- Recolzament institucional de currículums davant d'empreses seleccionades pels propis joves, oferint a les empreses la possibilitat de la seva contractació

Currículums disponibles:	1.124
Demandes de les empreses:	2.137

Formació del professorat a les empreses

El Consell de la Formació Professional de Barcelona impulsa un procés de reciclatge de professorat de formació professional per mitjà d'estades a empreses associades al Consell

La finalitat d'aquest servei és facilitar al professorat la possibilitat de realitzar la tasca docent d'acord amb les noves tecnologies que actualment les empreses desenvolupen, i que els ajudi a conèixer la situació real del món empresarial actual.

A través d'aquesta formació a les empreses, el professorat :

- Incorpora nous coneixements.
- Viu un apropament a la realitat de l'empresa.
- Adquireix una visió global del funcionament i dinàmica de l'empresa.
- Adquireix una visió global i concreta de l'activitat professional.
- S'incorpora a les tasques habituals dels diferents departaments de l'empresa.
- Incorpora nous valors en el treball.
- Incorpora experiències aplicables a l'activitat docent.

Transició escola-empresa a través de les pràctiques a les empreses

Cal destacar dues actuacions relacionades amb la formació en centres de treball que realitza el Consell de la Formació Professional de Barcelona

Planificació de pràctiques a les empreses

Respecte a la planificació de pràctiques a l'empresa, la secretaria del Consell s'adreça a les empreses associades amb la finalitat de planificar les pràctiques de l'alumnat de formació professional, ocupacional i de garantia Social.

Es lliura a totes les empreses del Consell unes fitxes dossier on es consideren totes les possibilitats de pràctiques dels diferents entorns professionals des de la web-intranet i a continuació es dona resposta a través dels centres de formació associats al Consell a les demandes formulades per les empreses

Empreses contactades l'any 2006	616
Demandes per a la formació reglada	368

Pla Jove formació-ocupació

El Pla Jove Formació-Ocupació, creat per afavorir els processos de transició escola-treball del jovent que ha finalitzat l'etapa d'educació secundària obligatòria i abandonen el sistema educatiu sense haver acreditat aquest nivell acadèmic, ha tingut, l'any 2006, els següents objectius:

Facilitar la transició a la vida professional activa d'aproximadament 1.000 joves, principalment entre els 16 i 18 anys, mitjançant un sistema d'acolliment, orientació professional, accés als recursos de formació, recolzament del seu itinerari personal d'inserció, amb un procés de tutoria individualitzada.

L'evolució del Pla Jove durant l'any 2006:

2340 joves adscrits, dels quals un 31'56 % són joves immigrants
37'56 % en fase d'inserció, 26'25 % s'han reinsertat al sistema educatiu
S'ha treballat directament amb 62 IES i 57 centres concertats i 4 centres de NEE (Necessitats Educatives Especials)

Projectes a les empreses

Els Projectes a les Empreses són l'aplicació d'una metodologia que possibilita treballar de manera conjunta els crèdits de formació als centres de treball i de síntesi en els cicles formatius de grau superior, sota la perspectiva d'un projecte a desenvolupar a l'empresa i que per realitzar-lo requereixi desenvolupar les competències més significatives del cicle formatiu corresponent

- És un treball en equip en el qual participen l'empresa, el centre de formació, l'alumne/a, el tutor/a d'empresa i el tutor/a del centre de formació.
- Ofereix l'oportunitat de connectar els elements teòrics que s'aprenen al centre, amb l'aplicació pràctica que s'assoleix en aquest tipus de projectes.
- Els projectes els proposa l'empresa.
- Possibilita treballar coordinadament el crèdit de formació a l'empresa i el crèdit de síntesi.
- Participen en l'avaluació el centre de formació, l'empresa, el Consell de la Formació Professional de Barcelona i la Cambra Oficial de Comerç, Indústria i Navegació de Barcelona.

Relació de cicles formatius implicats en els diferents projectes

- Activitats artístiques: disseny d'interiors.
- Administració: administració i finances, secretariat.
- Arts gràfiques: producció en indústries d'arts gràfiques.
- Comerç i màrqueting: comerç internacional, gestió comercial i màrqueting, gestió del transport, serveis al consumidor.

- Edificació i obra civil: desenvolupament i aplicació de projectes de construcció.
- Electricitat i electrònica: instal·lacions electrotècniques, tècnic superior en sistemes de regulació i control automàtics.
- Fabricació mecànica: desenvolupament de projectes mecànics, producció per mecanització.
- Fusta i moble: fabricació a mida i instal·lació de fusteria i moble.
- Hoteleria i turisme: agències de viatges, informació i comercialització turístiques.
- Informàtica: desenvolupament d'aplicacions informàtiques.
- Química: anàlisi i control, fabricació de productes farmacèutics i afins.
- Sanitat: laboratori de diagnòstic clínic, documentació sanitària.

Pràctiques del jovent a empreses ubicades a ciutats de la Unió Europea

La projecció de les pràctiques a empreses i institucions emplaçades en altres ciutats de la Unió Europea s'ha fet a través de l'Associació Xarxa FP i amb la col·laboració de vint-i-dues ciutats que en formen part (Antwerp, Barcelona, Berlín, Dènia, Gandia, Genève, Göteborg, Köln, Kristiansund, La Rochelle, Leeds, Lyon, Madrid, Mislata, Moscou, Munic, Pargas, Roma, Rovaniemi, Sète, Sheffield, Torino i Toulouse), amb l'objectiu de desenvolupar en altres països i en altres llengües les capacitats i les experiències que s'aconsegueixen en la formació en alternança a les empreses.

El principal repte d'aquesta iniciativa és assolir la millor preparació professional per part de l'alumnat per facilitar la seva incorporació al món laboral en les millors condicions possibles.

Alumnes de Barcelona que han fet estades de pràctiques a ciutats de la Unió Europea	103
Alumnes de diverses ciutats de la UE que han fet estades de pràctiques a Barcelona	95

Participació

L'Ajuntament promou la participació directa de la ciutadania i, en especial, de la comunitat educativa, en els diferents àmbits d'actuació educativa, com a garantia de qualitat i de millora contínua del sistema educatiu de la ciutat.

El Consell Escolar Municipal i els Consells Escolars Municipals de Districte

Consell Escolar Municipal de Barcelona i els Consells Escolars Municipals de Districte són organismes de consulta i participació dels diferents sectors de la comunitat educativa de la ciutat.

Els consells escolars municipals estan integrats per representants d'entitats i associacions del món educatiu i per representació dels consells escolars de centres educatius sostinguts amb fons públics.

A continuació relacionem les principals actuacions que s'han desenvolupat durant l'any 2006.

Principals dades. Any 2006

Àmbit de treball del Plenari i comissions del CEM	<p>Dictamen del Mapa Escolar d'ensenyaments bàsics 2005-2010.</p> <p>Dictamen del Mapa Escolar de llars d'infants 2005-2008.</p> <p>Reglament de règim intern dels CEMD i del CEMB.</p> <p>Dies de lliure disposició curs 2006-2007.</p> <p>Aplicació de la 6^a hora.</p> <p><i>Seguiment de:</i></p> <ul style="list-style-type: none"> • El marc legal del sistema educatiu. • Del procés de selecció de les direccions dels centres públics • L'escolarització a la ciutat • El desplegament del Consorci d'Educació de Barcelona • El pla de les escoles bressol • El programa, actuacions i pressupostos municipals en educació. <p><i>Actuacions i/o participació en:</i></p> <ul style="list-style-type: none"> • El Projecte Educatiu de Ciutat • El Consell de Ciutat • Comissió local de plans d'entorn
--	--

Preinscripció i matriculació curs 2006-2007	<ul style="list-style-type: none"> • Seguiment, anàlisi i valoració de la normativa. • Participació a les comissions d'escolarització de Barcelona i subcomissions d'escolarització de districte. • Ban de l'Alcalde sobre el període de preinscripció. • Suport i difusió de material promocional. Suport a les jornades de portes obertes dels centres docents. • Informe sobre el procés de preinscripció del curs 2006-2007.
Consells escolars centres públics i concertats	<ul style="list-style-type: none"> • Seguiment de la participació i funcionament del CEC dels centres públics i privats concertats. • Seguiment de les comissions de selecció de les direccions dels centres públics. Informe de valoració. • Campanya suport a la participació en la renovació dels consells escolars de centre, eleccions novembre 2006.
Representants municipals als centres docents públics	<ul style="list-style-type: none"> • Renovació dels representants municipals als consells escolars de centres públics. • Coordinació i gestió de la representació municipal als consells escolars de centres públics (133 persones). • Sessions de formació permanent (una per trimestre) i sessions intensives pels nous representants municipals. • Participació en les comissions de selecció de les direccions dels centres públics
Formació de mares i pares	<ul style="list-style-type: none"> • Impuls i seguiment de les accions formatives cap el sector de pares i mares mitjançant la Comissió de Formació Pares i Mares, amb representació dels diferents serveis de l'IMEB, les federacions d'AMPA, sector de mares i pares dels consells escolars de centre i col·legis professionals. • Escola de mares i pares amb coordinació amb els districtes, 124 accions formatives i 3.457 participants. • Dinamització de la web de informació, debat i assessorament per a pares i mares.
Participació de l'alumnat	<ul style="list-style-type: none"> • Campanya de suport a la participació de l'alumnat (fulletons, bloc, guia del candidat/candidata) en les eleccions als consells escolars conjuntament amb el CJB
Difusió i publicacions	<ul style="list-style-type: none"> • Dossier sobre el Mapa Escolar dels Ensenyaments bàsics i Mapa Escolar de llars d'infants de Barcelona. Juny 2006. • Informe i valoració sobre el procés de preinscripció del curs 2006-2007. Juliol 2006 • Butlletins informatius. • Articles diversos a la revista <i>Barcelona Educació</i>. • Manteniment de la web del Consell Escolar Municipal i dels Consells Escolars Municipals de Districte. • Dinamització de la web www.bcn.es/cem/paresimares • Material de suport a la difusió de les accions formatives per a pares i mares.
Consells Escolars Municipals de Districte	<p>Participació en els plans educatius d'entorn (Ciutat Vella, Gràcia, Nou Barris).</p> <p>Participació en el Consell dels serveis educatius integrats (Sants-Montjuïc, les Corts, Gràcia, Horta-Guinardó i Sant Martí .</p> <p><i>Temàtiques i actuacions transversals:</i></p>

-
- Dictamen del Mapa Escolar d'ensenyaments bàsics 2005-2010
 - Dictamen del Mapa Escolar de llars d'infants 2005-2008
 - Reglament de règim intern dels CEMD i del CEMB
 - Dies de lliure disposició curs 2006-2007.
 - Seguiment, anàlisi i avaluació de l'escolarització del territori. Participació a les subcomissions d'escolarització.
 - Coordinació en la formació de pares i mares a través de les comissions corresponents d'AMPA dels CEMD
 - Programa de formació per a secretaris/es dels CEMD
-

Consell de la Formació Professional i Ocupacional de Barcelona

L'Ajuntament aposta decididament per afavorir l'ocupació laboral de la gent jove i impulsa tot un seguit d'iniciatives per a la millora de la formació professional i ocupacional que faciliten l'adequada capacitació dels i les joves i la seva posterior inserció en el món laboral.

El Consell de la Formació Professional i Ocupacional és un òrgan municipal de participació de la ciutat que impulsa la interrelació i el diàleg entre el món de l'ensenyament i el món del treball. Està integrat per diferents membres: regidors i regidores de diversos grups municipals, l'Institut d'Educació, la Regidoria de Promoció Econòmica i Ocupació, l'Institut de Persones amb Disminució, la Diputació de Barcelona, el Consell Econòmic i Social de Barcelona, la Cambra de Comerç de Barcelona, PIMEC-SEFES, Foment del Treball Nacional, CCOO, UGT, els centres educatius que imparteixen formació professional de l'Ajuntament de Barcelona, empreses, gremis i associacions empresarials de la ciutat i de la seva zona d'influència.

Cada vegada són més les actuacions que desenvolupa aquest Consell, amb participació d'empreses, associacions empresarials i institucions, amb la finalitat d'afavorir els processos de transició al món del treball del jovent en formació professional de la ciutat.

Aquesta dinàmica té una incidència important en la qualitat de la formació professional ateses la varietat i la qualitat d'aquestes actuacions, que es concreten en la participació de més de 500 empreses, associacions empresarials i institucions, en la planificació de les pràctiques amb empreses associades a aquest Consell, amb l'impuls d'extensió de la metodologia de projectes reals a tota l'oferta pública de formació professional amb estades a les empreses, anàlisi de necessitats formatives dels diferents perfils corresponents a diferents entorns professionals, foment de la inserció laboral entre l'alumnat de formació professional, impuls del Pla Jove Formació-Ocupació, utilització de la formació professional inicial com a instrument de requalificació professional de la població adulta i treballadora, potenciació de les estades a empreses de la Unió Europea per a l'alumnat de formació professional, i participació en la realització dels informes que es treballen des de l'observatori permanent per a la formació professional i transició al món del treball d'aquest Consell.

XI Barcelona fa ciència ! Contribucions científiques del jovent per la millora de la ciutat
Curs 2005-2006

L'Audiència Pública és una forma de participació ciutadana a través de la qual el jovent proposa a l'Administració municipal l'adopció de determinades mesures.

Les audiències als nois i noies de 12 a 16 anys de Barcelona, responen a la voluntat del Consistori de dedicar un dia a escoltar la veu dels joves.

Aquesta acció té el doble objectiu de donar la veu als nois i noies com a ciutadans de ple dret en aquells temes que per edat els correspon i permetre l'exercici d'una pràctica d'educació per a la participació ciutadana i la democràcia.

El debat, que dura tot un curs, dona com a resultat un manifest que es presenta al Consistori Municipal per tal de promoure accions concretes.

Participen 31 centres educatius: 1357 nois noies i 59 professors i professores.

Com a novetat s'han de remarcar les següents accions:

- Té continuïtat la col·laboració i realització paral·lela de l'activitat amb l'Ajuntament de Donostia. Intercanvi de nois i noies com observadors d'ambdues ciutats.
- Realització d'una videoconferència entre nois i noies d'ambdues ciutats.

Projecte Educatiu de Ciutat de Barcelona

El Projecte Educatiu de Ciutat de Barcelona (PEC B) ha continuat, l'any 2006, el desenvolupament del seu Pla d'acció 2004-2007, l'any 2006, tenint present els 3 principis prioritaris aprovats al Plenari de 2003:

- Per a una ciutadania inclusiva i solidària
- Barcelona, cruïlla de cultures
- Èxit escolar per a tothom, un orgull de la ciutat

El Pla d'acció 2004-2007 del PEC és fruit del procés participatiu de la comunitat educativa de Barcelona expressada a través de 8 Comissions que van formulant reflexions i propostes per al futur de l'educació a la nostra ciutat. El mes de juny es va actualitzar novament la composició de les vuit Comissions formades actualment per 606 persones. A través d'aquest Pla, el PEC B s'ha obert encara més a la ciutat i troba una manera més àgil d'encaixar amb els temps que estem vivint, amb les noves relacions i necessitats que, per a cada entorn i cada moment, anem definint. El PEC B és l'expressió de com les persones, des de les famílies, les escoles, les entitats, les empreses, els mitjans de comunicació i les administracions, fem que Barcelona sigui una ciutat, cada dia, més educadora.

Pla d'acció 2004-2007

58 PROJECTES IMPULSATS PER 310 ENTITATS I INSTITUCIONS CIUTADANES

El Pla d'acció del PEC està format per 58 projectes agrupats en 8 Àmbits: Lleure i educació no formal, Mobilitat, Sostenibilitat, Èxit i escolar i accés al treball, Coneixement de la ciutat, Immigració, Mitjans de comunicació i societat de la informació, Valors i ciutadania activa. Aquesta és la relació dels Projectes i de les entitats que els lideren:

ÀMBIT	PROJECTE	ENTITAT LÍDER
1. Lleure i educació no formal	1.01 Xarxa educativa de barri	Districte de Nou barris
	1.02 Pacte per l'ús educatiu dels equipaments escolars més enllà de l'horari lectiu	FAPAC
	1.03 Congrés de l'Educació No Formal	Regidoria de Joventut de l'Ajuntament de Barcelona

	1.04 Pla de promoció de les associacions educatives i l'associacionisme juvenil	Regidoria de Joventut de l'Ajuntament de Barcelona
	1.05 Educació en valors en l'activitat esportiva:" Compta fins a tres"	Institut Barcelona Esports IMEB
	1.06 Eduquem més enllà de l'horari lectiu	Fundació Catalana de l'Esplai
	1.07 Model Barcelona: noves escoles d'iniciació esportiva	Institut Nacional d'Educació Física de Catalunya
2. Mobilitat	2.01 Mou-te amb transport públic	IMEB
	2.02 Promoció de les caminades urbanes i els itineraris a peu	IMEB
	2.03 Promoció de la bicicleta com a mitjà de transport sostenible	IMEB
	2.04 Centre de recursos educatius per a la mobilitat	Sector de prevenció i seguretat de l'Ajuntament de Barcelona
	2.05 Xarxa de camins escolars	Sector de prevenció i seguretat de l'Ajuntament de Barcelona
	2.06 Plataforma per la racionalització de l'ús de la moto entre els i les joves	IMEB
3. Sostenibilitat	3.01 Agenda 21 Escolar	Sector de Serveis Urbans i Medi Ambient de l'Ajuntament de Barcelona
	3.02 Agenda 21 d'agrupaments i esplais	Consell de la Joventut de Barcelona
	3.03 Programa d'activitats escolars "Com funciona Barcelona?"	Sector de Serveis Urbans i Medi Ambient de l'Ajuntament de Barcelona
	3.04 Programa sobre brossa orgànica i gestió integral de residus	Sector de Serveis Urbans i Medi Ambient de l'Ajuntament de Barcelona
	3.05 Educació Ambiental al pantà de Vallvidrera	Districte de Sarrià-Sant Gervasi
4. Èxit escolar i accés al treball	4.01 Fòrum per l'Èxit Escolar	IMEB
	4.02 Projecte Èxit	IMEB
	4.03 Èxit-SmartCities	IMEB
	4.04 Pla de biblioteques escolars	IMEB
	4.05 Biblioteca Baixeres, espai obert al barri	Associació de Mestres Rosa Sensat
	4.06 Programes Culturals	IMEB
	4.07 Comunitats d'aprenentatge	Centre de Recerca Social i Educativa (CREA) de la UB
	4.08 Pla jove de formació-ocupació	Consell de la Formació Professional de Barcelona
	4.09 Elaboració i difusió de materials de Lectura Fàcil per a persones amb dificultats lectores	Associació Lectura Fàcil
5. Coneixement de la ciutat	5.01 Innovació del Programa d'activitats escolars	IMEB
	5.02 Formació d'educadors i educadores d'entitats ciutadanes	IMEB
	5.03 Igualtat d'oportunitats en els programes ciutat-escola	IMEB
	5.04 El web dels infants	Regidoria de Drets Civils de l'Ajuntament de Barcelona
	5.05 Indicadors d'avaluació als programes ciutat-escola	IMEB

	5.06 Cultura científica i ciutat	IMEB
	5.07 Carta de funcionament del Consell de Coordinació Pedagògica de Barcelona	IMEB
	5.08 Ciutadania i educació a Barcelona	IES Barri Besòs
6. Immigració	6.01 Fòrum d'Educació i Immigració	IMEB
	6.02 Formació i informació del professorat i de les AMPA per a l'acolliment d'alumnat i famílies novingudes	IMEB
	6.03 L'escola del teu fill és la teva escola	Associació de Mestres Rosa Sensat
	6.04 Mediació intercultural a centres escolars de Nou Barris	Associació AMISI
	6.05 Xamfrà	Fundació l'ARC Música
7. Mitjans de comunicació i societat de la informació	7.01 Mitjans amb bona educació	IMEB
	7.02 Educació, ciutat i comunicació	Mitjans, Xarxa d'Educadors i Comunicadors
	7.03 Accés i creació	Consorci de Biblioteques de Barcelona
	7.04 Millora de l'ús dels equipaments informàtics per a l'educació	FAPAC
	7.05 El món de l'educació als mitjans	Associació de Mestres Rosa Sensat
	7.06 Recursos educatius en xarxa	Grup de Recerca d'ensenyament i aprenentatge multimèdia de l'ICE de la UB
	7.07 Multimèdia educatius	IMEB
8. Valors i ciutadania activa	8.01 Fòrum d'Educació en Valors	IIMEB
	8.02 Educació en valors al Projecte Educatiu de Ciutat de Barcelona	Senderi, Educació en Valors
	8.03 Formació de pares i mares	Consell Escolar Municipal de Barcelona i IMEB
	8.04 Audiències públiques als nois i noies de Barcelona	IMEB
	8.05 Educació, valors i inclusió social	Regidoria de Benestar Social de l'Ajuntament de Barcelona
	8.06 Difusió de bones pràctiques en espais públics	TMB
	8.07 Xarxa Barcelona Identitats	IMEB
	8.08 Educació en relació: repensem la convivència	IMEB
	8.09 Integra	Consell Municipal de Convivència, Defensa i Protecció dels animals
	8.10 Recuperem els jardins escolars	IMEB
	8.11 Fer de ciutadans, fer de ciutadanes	Districte de Sants-Montjuïc

A 31 de desembre de 2006, un 67% dels projectes es troben en curs, un 12% acabats i un 21% tancats.

Organització i funcionament

El desenvolupament del PEC de Barcelona i del seu Pla d'acció s'han portat a terme a partir de les activitats desenvolupades per cada un dels projectes en funcionament i pel treball dels següents espais de direcció i gestió: Consell Directiu, Comissió Delegada del Consell Directiu, Comissions d'Àmbit, Comissió Tècnica de Seguiment i Oficina Tècnica del PEC (OTPEC) (annex 1).

El **Consell Directiu** (CD) ha celebrat 3 reunions. És l'òrgan de direcció del PEC i està format per representants de 40 institucions, serveis i entitats de significativa rellevància: educatives, ciutadanes, sindicals, centres d'ensenyament, universitats, grups polítics municipals, equip directiu de l'IMEB, Generalitat de Catalunya i Diputació de Barcelona.

A la primera reunió d'aquest CD, celebrada el 23 de febrer, es va fer la valoració de les VI Jornades del PEC i es va decidir, a partir de la proposta presentada per la regidora i per la Comissió Delegada, el contingut i estructura del Procés participatiu 06-07 "Barcelona ciutat educadora, un nou impuls del PEC cap a l'horitzo 2011", i en concret, de l'avaluació del Pla d'acció 04-07, de les VII Jornades (28, 29 i 30-11-06), de les Reunions de les 8 Comissions (nov, gener i febrer) i del Plenari del PEC (14-3-07). Es van presentar els Diàlegs de l'Àmbit de Lleure i educació no formal (14-3-06) i el Fòrum "L'èxit escolar per a tothom" (17 i 18-5-06). Des de la secretaria de l'AICE es va informar del Congrés Internacional de Ciutats Educadores (14 al 17-9-06) i es va aprovar la participació del PEC al mateix. Finalment es va presentar la nova web del Pec de Barcelona <http://www.bcn.cat/educacio/pec>.

La segona reunió, celebrada el 12 de juny, va ser presidida per Montserrat Ballarín, com a nova regidora d'Educació de l'Ajuntament de Barcelona. Es va fer el seguiment del Procés Participatiu 06-07 del PEC, la proposta dels estudis i documents previs i del contingut i estructura de les VII Jornades i de les reunions de les Comissions del PEC. Es va explicar l'estat del projectes del Pla d'acció 04-07 i es va aprovar una Declaració sobre el Pacte Nacional per a l'Educació. Es va presentar el Pla de Comunicació del PEC, la Memòria Tècnica del 2005 i es va informar de la presentació d'experiències de Barcelona al Congrés de Lió. Es va informar i es van fer propostes sobre el desenvolupament del Pla Estratègic de Cultura i sobre el Pla de l'Esport en edat escolar de Barcelona. Finalment es va convidar a participar a l'acte d'inauguració conjunt de les escoles d'estiu 2006, informant de l'exposició del Pla d'acció 04-07 que hi hauria a l'escola d'estiu de Rosa Sensat.

A la tercera reunió, celebrada el 23 d'octubre, es van aprovar els objectius del Pla de treball 06-07 del PEC i es va fer el seguiment del Procés Participatiu 06-07, incloent el Pla d'ambientalització de les VII Jornades. Es van presentar els projectes de l'Àmbit d'Immigració i es va informar, des de l'ICUB, del desenvolupament del Pla Estratègic de Cultura i des de l'IBE del Pla de l'Esport en edat escolar de Barcelona. Es va explicar la Guia Qui posa les regles del Joc?, primer Quaderns del PEC i l'acte de presentació de la mateixa previst pel 8 de novembre.

S'han celebrat 7 reunions de la **Comissió Delegada del Consell Directiu**, en les que s'han preparat les reunions del Consell Directiu i, especialment, el contingut i l'organització del Procés participatiu 06-07 PEC, concretament les VII Jornades del PEC.

S'han celebrat 7 reunions de la **Comissió Tècnica de Seguiment**, òrgan format per les persones que coordinen els 8 Àmbits del PEC i que ha anat participant en el desenvolupament del Procés Participatiu 06-07 a través, especialment, de les reunions de les Comissions del PEC.

Procés participatiu 06-07 del PEC

El Procés Participatiu del PEC s'ha concretat, per una banda, en el desenvolupament del seu Pla d'acció. Aquest és un instrument estratègic que orienta l'acció educativa dels diferents agents socials en el sentit dels objectius i propostes elaborades per consens en el procés participatiu. El Pla d'acció expressa els objectius institucionals que es desprenen del PEC, els concreta operativament dibuixant un horitzó de futur i defineix i impulsa projectes i accions a realitzar durant un període temporal, així com les institucions i entitats que es comprometen a dur-les a terme (annex 2). Per una altra, i coincidint amb el període final de la legislatura, s'ha iniciat el Procés Participatiu 06-07 "Barcelona ciutat educadora, un nou impuls del PEC cap a l'horitzó 2011", partint de l'avaluació del Pla d'acció 04-07 atenent al procés de treball, els resultats i l'estat de la xarxa educativa, i continuant amb la celebració de les VII Jornades (28, 29 i 30-11-06), de les Reunions de les 8 Comissions (nov, gener i febrer) i del Plenari del PEC (14-3-07).

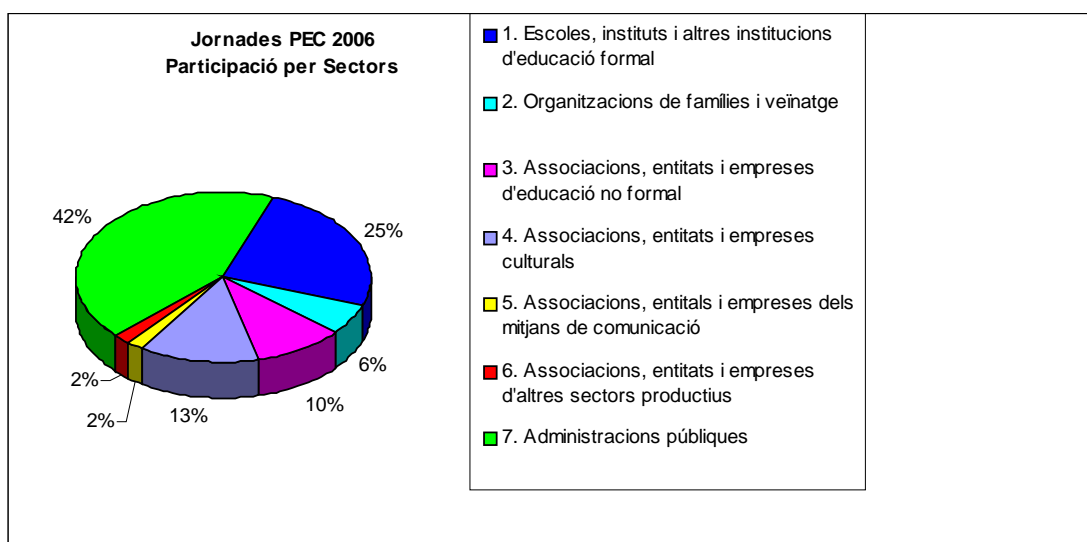
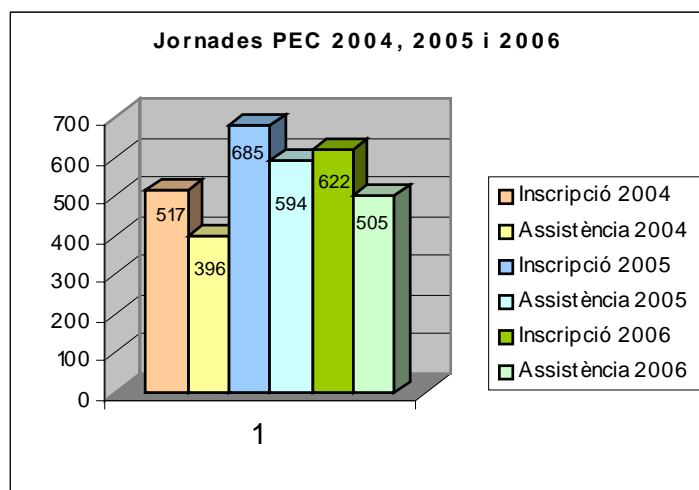
VII Jornades del PEC de Barcelona – 2006

En el marc del Procés Participatiu 06-07, els dies 28, 29 i 30 de novembre es van celebrar les VII Jornades del PEC de Barcelona, a les Facultats de Filosofia i de Geografia i Història de la Universitat de Barcelona. Les jornades van tenir un contingut i format diferent al de l'anterior edició. L'acte inaugural va comptar amb la presència, com a primera vegada en un acte del PEC, de Jordi Hereu, alcalde de la ciutat. A la cloenda va assistir, com a primer acte públic des del seu nomenament, Ernest Maragall, Conseller d'Educació.

A les Jornades es va presentar el "Document base per al Diagnòstic educatiu de la ciutat 2006" i un estudi avaluatiu del Pla d'acció 04-07 i un altre sobre les xarxes educatives. Es van fer 4 Diàlegs sobre la ciutat educadora des de diferents perspectives continuant el treball amb la I Reunió de les 8 Comissions del PEC el dies 29/30 de novembre. En aquestes reunions per Comissions, en les quals hi van participar 231 persones representants de totes les entitats, institucions i serveis vinculats amb el PEC, es van fer aportacions al "Document base per al Diagnòstic educatiu de la ciutat 2006", es va exposar l'estat general dels projectes de cada àmbit i es van començar a plantejar els reptes per a l'etapa 2008-2011. Tota aquesta informació s'ha recollit a l'informe 2006 de cada un dels vuit Àmbits i es completarà amb el treball de la II i III Reunió dels mesos de gener i febrer de 2007.

De l'organització de les VII Jornades també cal destacar, entre altres, el Pla d'ambientalització de les mateixes, proposat l'any 2005 per la Comissió de Sostenibilitat i que gràcies a la participació i implicació de diferents entitats i serveis, ha significat importants avenços en la cultura de la reducció, reutilització i reciclatge dels recursos emprats fins ara.

Les conferències, taules de debat i les altres activitats, com l'exposició dels Projectes del Pla d'acció, van ser seguides al llarg dels tres dies per 505 persones. Cal tenir present que aquest any no existia un tema monogràfic concret si no que el contingut es basava en la reflexió sobre el Diagnòstic educatiu de la ciutat, l'avaluació i el funcionament del Pla d'acció del PEC, com a elements pel debat en el procés de construcció del nou Pla d'acció 2008-2011.



Diàlegs del PEC de Barcelona

L'any 2006 va continuar l'organització dels Diàlegs del PEC, com a nou format d'acte vinculat directament a un dels seus vuit àmbits o a un tema d'interès general. Aquest any s'ha portat a terme, amb una elevada participació i debat, el Diàleg Altres ocasions per educar de l'Àmbit de Lleure i educació no formal (CCCB, 15-3-06).

Valoració d'objectius, resultats i recursos 2006. Perspectives 2007

En relació al grau d'acompliment dels objectius per a l'any 2006 cal tenir present la dinàmica de funcionament per cursos del Pla de treball del PEC. Per tant, aquesta valoració parteix de la que van fer el Consell Directiu, la Comissió Delegada, la Comissió Tècnica de Seguiment i l'Oficina Tècnica del PEC en relació al curs 05-06 i al funcionament i resultats de les activitats realitzades el darrer trimestre del 2006. En el seu conjunt s'ha fet una valoració positiva del procés i els resultats del treball fet pel que fa a les activitats públiques i de participació, al desenvolupament del Pla d'acció i a la comunicació. Entre altres, cal destacar l'alt nivell d'implicació de les persones i entitats

que formen part de la Comissió Delegada del Consell Directiu i també els progressos que es van obtenint en relació al desenvolupament del Pla de Comunicació del PEC. En aquest sentit, cal valorar molt positivament el suport que ha existit des del Departament d'Organització i Sistemes d'Informació i des del Programa de Publicacions de l'IMEB.

També cal destacar la millora qualitativa dins l'àmbit de la comunicació que ha significat el funcionament de la nova web del PEC i la producció participada de 3 vídeos: VI Jornades del PEC, Altres Ocasions per educar i Barcelona cruïlla de cultures.

Les actuacions programades al llarg de l'any, de major complexitat que les del 2005 no han significat un augment de la despesa, havent cercat, sempre, la major eficiència possible, incloent la col·laboració pel finançament d'altres institucions i serveis, com ho ha estat l'edició de la Guia Qui posa els regles del Joc?, promoguda per l'àmbit de Mitjans de comunicació i societat de la informació.

Com a exemple, tot i la major complexitat, participació i durada de les VII Jornades del PEC en relació a les del 2005, es van continuar alliberant recursos econòmics amb la simplificació del procés d'encàrrec i d'elaboració de continguts, amb el canvi de seu gràcies a l'oferiment de la UB i amb la utilització de més recursos propis de l'IMEB pel que fa a l'encàrrec del disseny i producció de materials de difusió i informatius. Algunes de les despeses de les activitats organitzades des del PEC s'han inclòs a la justificació de la subvenció atorgada per l'Àrea d'Educació de la Diputació de Barcelona.

Dels 3 Diàlegs programats inicialment, es va portar a terme el de Lleure. Els d'Immigració i Valors es van ajornar quan es va decidir l'organització del Fòrum de l'Èxit. Aquests dos Diàlegs s'han programat pel primer i segon semestre del 2007, respectivament.

En relació a l'any 2007 i en el marc del Procés participatiu ja iniciat, cal tenir present que caldrà donar un nou impuls al desenvolupament del Pla de Comunicació del PEC, a la difusió de les accions que es porten a terme i a la participació equilibrada de tots els sectors implicats, en un procés de millora continua.

Resum d'activitats

Relació de principals activitats organitzades i/o en les quals s'ha participat des del PEC de Barcelona (no inclou les activitats promogudes directament des de cada un dels projectes actius del Pla d'acció 04-07):

- Article revista Barcelona Educació, secció PEC (núm. 51, desembre 05-gener 06).
Educació, barri i territori. VI Jornades del PEC. OTPEC
- Articles revista "l'ona sindical del Barcelonès", secció PEC (de gener a desembre)
- Vídeo VI Jornades del PEC, Educació, barri i territori (gener)
- Article revista Barcelona Educació, secció PEC (núm. 52, febrer-març).
Reconstruir els vincles de la família. Àmbit Valors i ciutadania activa
- Consell Directiu del PEC (23-2-06).
- Vídeo "Altres ocasions per educar". Àmbit Lleure i educació no formal (febrer-març)
- Diàlegs del PEC: Altres ocasions per educar. Àmbit Lleure i educació no formal (CCCB, 15-3-06).
Assistència: 150 pnes.

- Article revista Barcelona Educació, secció PEC (núm. 53, abril-maig).
Altres ocasions per educar. Àmbit Lleure i educació no formal.
Un projecte de governança local en educació. Ismael Blanco (secció A fons).
- Actualització interlocutors/es d'entitats líders i col·laboradores projectes Pla d'acció 04-07 (abril)
- Jornada Aproximació a la dinàmica participativa dels PEC, Àrea d'Educació de la Diputació de Barcelona (27-4-06)
- Disseny i treball de camp procés d'avaluació i estudi de xarxes Pla d'acció 2004-2007 (maig)
- Fòrum "L'èxit escolar per atorthom, un orgull de la ciutat" (17 i 18-5-06). Nota: Aquesta activitat es va suspendre donats els canvis que van existir, coincidint en el temps, al ministeri d'Educació, a la conselleria d'Educació i a la regidoria d'Educació.
- Jornada Dia de l'Emprenedor, Ajuntament de Barcelona , Plau C Cat (30-5-06)
- Article revista Barcelona Educació, secció PEC (núm. 54, juny-juliol).
Tota una ciutat per aprendre. Àmbit Coneixement de la ciutat
- Actualització de la composició de les vuit Comissions del PEC (juny)
- Consell Directiu del PEC (12-6-06)
- Declaració del PEC de Barcelona sobre el Pacte Nacional per a l'Educació (12-6-06)
- Exposició Pla d'acció 04-07 i Projectes del PEC de Barcelona. Escola d'Estiu de Rosa Sensat (3 al 14-7-06)*
- Article revista Barcelona Educació, secció PEC (núm. 55, setembre).
Barcelona ciutat educadora, Procés participatiu 06-07. OTPEC
- Vídeo Barcelona cruïlla de cultures. Àmbit Immigració (setembre)
- Congrés Internacional de Ciutats Educadores (Lió, 17-9-06)*
- Article revista Barcelona Educació, secció PEC (núm. 56, octubre-novembre).
Som AMISI. Àmbit Immigració
- Simposi Ciutat.edu, Àrea d'Educació Diputació de Barcelona (9,10 i 11-10-06)*
- Consell Directiu del PEC (23-10-06)
- Text al llibre La Píssa, editat per Rosa Sensat sobre el Diàleg del PEC de Barcelona Altres ocasions per educar (novembre)
- Participació a la sessió de treball del jurat de la XI convocatòria Barcelona Identitats (7-11-06)
- Presentació de la Guia *Qui posa les regles del Joc?* 1r Quaderns del PEC. Àmbit Mitjans de comunicació i societat de la informació (Biblioteca Jaume Fuster, 8-11-06).
Assistència: 80 pnes.
Edició i distribució de 38.000 exemplars (novembre i desembre)
- VII Jornades del PEC Barcelona ciutat educadora (Facultats F, G i H UB, 28, 29 i 30-11-06).
Procés Participatiu 06-07.
Assistència: 505 pnes.
- Pla d'ambientalització VII Jornades del PEC (28, 29 i 30-11-06, Facultats G, H i F UB)
- Article revista Barcelona Educació, secció PEC (núm. 57, desembre 06-gener 07). *Qui posa les regles del Joc?* Àmbit Mitjans de comunicació i societat de la informació.

- Taller *Qui posa les regles del Joc?* Sector de Serveis Personals i Àmbit Mitjans de comunicació i societat de la informació (27-12 al 4-1-07, Saló de la Infància)
- Difusió Informes I Reunió Comissions del PEC (22-12-06)
Procés Participatiu 06-07
- 1r Simposi sobre desigualtats educatives (12 i 13-12-06, Fundació Jaume Bofill)

* activitats en les quals s'ha presentat una comunicació i/o s'han exposat materials informatius,

NOTA: Aquestes activitats s'han promogut i/o realitzat des dels Projectes que conformen el Pla d'acció del PEC de Barcelona, les entitats líders i col·laboradores, el Consell Directiu, la Comissió Delegada del Consell Directiu, les vuit Comissions d'Àmbit, la Comissió Tècnica de Seguiment i l'Oficina Tècnica del PEC. S'han fet amb la participació i la col·laboració d'entitats ciutadanes, de diversos serveis i programes municipals, de la regidoria d'Educació i de l'IMEB, especialment: Departament d'Organització i Sistemes d'Informació, Direcció de Centres Educatius Municipals, Direcció de Serveis Educatius, Servei d'Administració i Recursos Econòmics, Servei de Promoció Educativa, Servei Jurídic, Programa de Publicacions i Punt d'Atenció de l'IMEB.

Entitats líders i col·laboradores 2006 del Pla d'acció 04-07

Acció Escolta de Catalunya, Aeroport de Barcelona*, Agència de la Qualitat a Internet, Agència de Salut Pública de Barcelona*, Alianza Cristiana de Joves de la YMCA, Amics de la Bici, AMPA CEIP Aiguamarina, AMPA CEIP Baixeras, Apropem-nos (Dte. Sant Martí), Àrea d'Educació de la Diputació de Barcelona, Àrea d'Esports de la Diputació de Barcelona, Àrea Metropolitana de Barcelona-Entitat del Medi Ambient*, Arxiu Nacional de Catalunya*, Arxius Municipals de Districte*, Associació AMISI, Associació Barcelona Camina, Associació Can Xatarra, Associació Catalana d'Integració i Desenvolupament Humà (ACIDH), Associació Catalana de Dislèxia, **Associació de Mestres Rosa Sensat**, Associació de Veïns de Diagonal Mar, Associació de Veïns del Poblenou, Associació Empresarial Catalana de Publicitat, Associació Esportiva Babar, Associació Fada, Associació Hàbitats, Associació Ibn Batuta, Associació La Formiga, **Associació Lectura Fàcil**, Associació per a joves TEB, Associació per a les Nacions Unides a Espanya*, Ateneu Barcelonès*, Banda Municipal de Barcelona*, Banda Visual, Barcelona Activa*, Barcelona Multimèdia, Barcelona Televisió*, Biblioteca de Sant Pau i de la Santa Creu, Bicicleta Club de Catalunya, BiciClot, Bisaucii (St. Adrià de Besòs), Bombers-Servei de Prevenció i Extinció d'Incendis i Salvament*, B:SM Divisió Montjuïc*, B:SM Fòrum*, Camí Amic dels barris de l'Esquerra de l'Eixample i de Sant Antoni, Camí escolar de la zona Peu del Funicular, Camí escolar de La Bordeta, Càritas, Casa Àsia*, Casa del Mig, Casal dels infants del Raval, CEIP Antaviana, CEIP Auró, CEIP Baixeras, CEIP Barcelona, CEIP Cavall Bernat, CEIP Diputació, CEIP Doctor Ferran i Clua, CEIP Dolors Monserdà-Santa Pau, CEIP Els Llorers, CEIP Ferran Sunyer, CEIP Gaudí, CEIP Gayarre, CEIP Joan Antoni Parera, CEIP Joan Miró, CEIP Josep M. Jujol, CEIP La Farigola del Clot, CEIP La Mar Bella, CEIP Lavínia, CEIP Miquel Bleach, CEIPM Bosc de Montjuïc, CEIPM Ignasi Iglesias, CEIPM Parc del Guinardó, CEIPM Patronat Domènech, CEIPM Pau Vila, CEIP Nabí, CEIP N-I de Pràctiques, CEIP N-II de Pràctiques, CEIP Pau Casals, CEIP Perú, CEIP Peu del Funicular, CEIP Pit Roig, CEIP Sant Antoni M. Claret, CEIP Sant Joan de Ribera, CEIP Tàbor, Centre de Cultura Contemporània de Barcelona*, CFA Manuel Sacristán, CM EV Castell de Sant Foix, **Centre de Recerca Social i Educativa (CREA) de la UB**, Centre Garcilaso, Centre Gestor del Parc de Montjuïc*, Centre Meteorològic Territorial a Catalunya*, Centre Unesco de Catalunya*, CFA Manuel Sacristán,

Col·legi d'Educatrices i Educadors Socials de Catalunya, Col·legi de Periodistes de Catalunya, Col·legi de Publicitaris i Relacions Públiques, Col·legi Oficial de Bibliotecaris-Documentalistes de Catalunya, Col·legi Oficial de Farmacèutics de la província de Barcelona*, Col·legi Oficial de Llicenciats d'Educació Física i Ciències de l'Activitat Física i l'Esport de Catalunya, Col·legi Oficial de Psicòlegs de Catalunya, Col·legi Professional de Disseny Gràfic de Catalunya, Comissionat de Promoció de la Cultura Científica*, **Consell de Coordinació Pedagògica de Barcelona**, Consell de l'Audiovisual de Catalunya, **Consell de la Formació Professional de Barcelona**, Consell de la Informació de Catalunya, **Consell de la Joventut de Barcelona**, Consell de l'Esport Escolar de Barcelona, **Consell Escolar Municipal de Barcelona**, **Consell Municipal de Convivència, Defensa i Protecció dels Animals**, Consell Municipal d'Immigració de Barcelona, Consell Municipal del Districte de Ciutat Vella*, Consell Municipal del Districte de Gràcia*, Consell Municipal del Districte de l'Eixample*, Consell Municipal del Districte de les Corts*, Consell Municipal del Districte de Sant Andreu*, Consell Municipal del Districte de Sant Martí*, Consell Municipal del Districte de Sants-Montjuïc*, Consell Municipal del Districte de Sarrià-Sant Gervasi*, **Consorci de Biblioteques de Barcelona***, Consorci d'Educació de Barcelona, Consorci del Parc de Collserola*, Consorci El Far-Centre dels Treballs del Mar*, Consorci per a la Normalització Lingüística, Cooperació*, Cooperativa d'Habitatges del Sagrat Cor, Cooperativa Gregal, Correus i Telègrafs de Catalunya*, CosmoCaixa-Obra Social de "la caixa"*, Departament de Didàctica de les Ciències Socials de la UB, Departament d'Organització Educativa de la UB, Direcció de Centres i Museus de Ciències de l'ICUB, Direcció de Serveis de Transports i Circulació de l'Ajuntament de Barcelona, Direcció General de Seguretat Ciutadana de la Generalitat de Catalunya, Districte de Ciutat Vella, Districte de Gràcia, Districte d'Horta-Guinardó, Districte de l'Eixample, Districte de les Corts, **Districte de Nou Barris**, Districte de Sant Andreu, Districte de Sant Martí, **Districte de Sants-Montjuïc**, **Districte de Sarrià-Sant Gervasi**, Divisió de Ciències de l'Educació de la UB, Drac Màgic*, EAM Francesc Layret, EB Bellmunt, EBM Puigmal, El Periódico de Catalunya*, El Punt-Servei d'assessorament acadèmic i professional (Dte. Horta-Guinardó), El Punt-Servei d'assessorament acadèmic i professional (Dte. Sant Andreu), El Punt-Servei d'assessorament acadèmic i professional (Dte. Sants-Montjuïc), ENDESA Distribución Eléctrica*, Escola de Dansa de l'Institut del Teatre-IT Dansa, Escola Pia Calassanci, Escola Proa, Escola Sant Medir, Escola Solc, Escoltes Catalans, Esplais Catalans, ETANE*, Facultat de Ciències de la Comunicació Blanquerna-URL*, Facultat de Pedagogia de la UB, Farmacèutics Mundi, **Federació Catalana de l'Esplai**, Federació Catalana de Vela*, Federació d'AMPA d'Escoles Municipals, Federació d'Associacions Cristianes de Pares d'Alumnes, **Federació d'Associacions de Mares i Pares d'Alumnes de Catalunya**, Federació d'Associacions de Pares d'Educació Secundària, Federació d'Associacions de Veïns i Veïnes de Barcelona, Federació d'Ensenyament de CCOO de Catalunya*, Federació de Moviments de Renovació Pedagògica de Catalunya, Federació de Treballadors/es de l'Ensenyament UGT (FETE-UGT), Ferrocarrils de la Generalitat de Catalunya*, Festival Barcelona Visual Sound, Fòrum Cívic Sagrada Família, Fòrum Nord-Cibernàrium, Fòrum Ribera del Besòs, Fundació Agbar*, Fundació Antoni Tàpies*, Fundació Barcelona Olímpica-Galeria Olímpica*, Fundació Caixa Catalunya*, Fundació Catalana de l'Esplai, Fundació Catalana Síndrome de Down, Fundació Consell de la Informació de Catalunya, Fundació de l'Escola del Gremi de Pastisseria i Museu de la Xocolata de Barcelona*, Fundació EIR-El Niu, Fundació Escolta Josep Carol, Fundació Francisco Godia*, Fundació Jaume Bofill, Fundació Joan Miró*, Fundació l'Arc Música, Fundació Mies Van der Rohe Barcelona*, Fundació Món-3*, Fundació Orfeo Català-Palau de la Música Catalana*, Fundació Projecte AURA-Integració laboral treball amb suport, Fundació RACC*, Fundació Tot Raval, Fundació Vicente Ferrer*, Gabinet Tècnic de Relacions Públiques i Protocol de l'Ajuntament de Barcelona*, Germanetes de l'Assumpció, Golferichs-centre cívic*, Gran Teatre del Liceu*, Gremi de Restauració de Barcelona*, **Grup de Recerca d'Ensenyament i Aprenentatge Multimèdia (GREAM) de l'ICE de la UB**, Grup de Recerca JoventIC de la UAB i de la UOC, Grup d'estudis de psicologia de l'esport

de la UAB, Grup Muntanyés, Guàrdia Urbana de Barcelona*, Hospital de la Santa Creu i Sant Pau*, **IES Barri Besòs***, IES Ernest Lluch, IES Fòrum 2004, IES Miquel Tarradell, IESM Bosc de Montjuïc, IESM Rubió i Tudurí, IMAX Port Vell*, Impulsem Cooperativa, Inspecció Territorial d'Ensenyament de Barcelona ciutat de la Generalitat de Catalunya, **Institut Barcelona Esports***, Institut de Ciències de l'Educació de la UAB, Institut de Ciències de l'Educació de la UB, Institut de Cultura de Barcelona*, Institut de Dret Públic de la UB, **Institut Municipal d'Educació de Barcelona***, Institut Municipal del Paisatge Urbà i la Qualitat de Vida*, Institut Municipal de Mercats de Barcelona*, Institut Nacional d'Educació Física de Catalunya, Intermón Oxfam*, Jardí Botànic de Barcelona*, Junta Constructora del Temple de la Sagrada Família*, L'Aquàrium de Barcelona*, Las Golondrinas*, L'Auditori*, Lluïsos de Gràcia*, Mapasonor-ACD, Marinva-Joc i Educació*, Medicus Mundi Catalunya*, Mercat de les Flors*, Minyons Escoltes i Guies Sant Jordi de Catalunya, **Mitjans-Xarxa d'Educadors i Comunicadors**, Moviment de Centres d'Esplai Cristians, Moviment per la Pau*, Museu Barbier Mueller d'Art Precolombí*, Museu d'Arqueologia de Catalunya*, Museu d'Art Contemporani de Barcelona*, Museu de Ciències Naturals de la Ciutadella*, Museu de la Ciència i la Tècnica de Catalunya*, Museu de la Música*, Museu de les Arts Aplicades*, Museu d'Història de Catalunya*, Museu d'Història de la Ciutat de Barcelona*, Museu Egipci de Barcelona-Fundació Arqueològica Clos*, Museu Etnològic de Barcelona*, Museu Frederic Marès*, Museu Marítim*, Museu Nacional d'Art de Catalunya (MNAC)*, Nasaco, Nous veïns i veïnes (Dte. Horta-Guinardó), Oficina Municipal d'Informació al Consumidor*, Òmnium Cultural, Parc d'Atraccions Tibidabo*, Parc Zoològic de Barcelona*, Parcs i Jardins de Barcelona-Institut Municipal*, Pla Comunitari de Roquetes, Pla Comunitari de Verdum, Pla per a la Promoció del Civisme de l'Ajuntament de Barcelona, Planetari Municipal-IMEB*, Plataforma d'Entitats i Veïns del barri de la Mina (St. Adrià de Besòs), Poble Espanyol de Montjuïc*, Porta 22, PROBENS, QSL-SC, **Regidoria de Benestar Social de l'Ajuntament de Barcelona**, **Regidoria de Dona i Drets Civils de l'Ajuntament de Barcelona***, **Regidoria de Joventut de l'Ajuntament de Barcelona***, Reial Acadèmia de Ciències i Arts de Barcelona-Observatori Fabra*, Renfe Rodalies*, Sant Andreu Teatre*, Secretaria General de l'Esport de la Generalitat de Catalunya, **Sector de Seguretat i Mobilitat de l'Ajuntament de Barcelona**, Sector d'Urbanisme i Infraestructures de l'Ajuntament de Barcelona, **Senderi-Educació en Valors**, Serveis Territorials d'Educació Barcelona-ciutat de la Generalitat de Catalunya, **Sector de Serveis Urbans i Medi Ambient de l'Ajuntament de Barcelona***, Societat Catalana d'Herpetologia, Sodepau*, SOS Racisme*, Taller de Músics*, Teatre Lliure*, Teatre Nacional de Catalunya*, Teatre Tantarantana*, Teatre Zona Nord*, Teleduca-educació i comunicació, Tortuga Roja, **Transports Metropolitans de Barcelona***, Trivium, Turisme de Barcelona*, Unió de Federacions Esportives de Catalunya, Unión Romaní, Unitat de Formació de Formadors (UNIFF) de la UPC, Universitat Autònoma de Barcelona (UAB), Universitat de Columbia, Universitat Politècnica de Catalunya (UPC)*, Universitat Pompeu Fabra (UPF), Universitat Ramon Llull (URL), URBASER, Vilaweb, Xarxa 0-18 de Nou Barris, 3 per Tr3s Teatre*.

310 entitats. En **negreta**, les que lideren els projectes del Pla d'acció 2004-2007. Amb * les entitats i serveis que pertanyen al Consell de Coordinació Pedagògica de Barcelona.

Serveis educatius

L'Institut d'Educació, en col·laboració amb els Districtes, impulsa la realització d'un ampli i reconegut conjunt d'actuacions educatives per tal de millorar els recursos educatius disponibles a la ciutat. En aquest sentit cal destacar les actuacions destinades a la innovació de continguts educatius i de mètodes d'aprenentatge, i les accions que faciliten l'adquisició de valors cívics i democràtics, de cohesió social i no-exclusió per part de la ciutadania i, en especial, de l'alumnat de tota la ciutat.

Formació i recursos pedagògics

Dades any 2006

<ul style="list-style-type: none"> • Escola d'Expressió. Organitza accions formatives per a la sensibilització i actualització dels coneixements sobre llenguatges expressius, comunicació i psicomotricitat de professionals de l'entorn educatiu. 	<p>Cursos d'Hivern:</p> <ul style="list-style-type: none"> • 28 accions formatives • 322 alumnes • 30 professors/es <p>Cursos d'Estiu:</p> <ul style="list-style-type: none"> • 80 accions formatives. • 1.301 alumnes • 62 professors/es <p>Postgrau Expressió:</p> <ul style="list-style-type: none"> • 27 alumnes • 10 professors/es
<ul style="list-style-type: none"> • Programa de Cooperació Internacional (Xiapas) 	<ul style="list-style-type: none"> • 22 accions formatives • 410 alumnes
<ul style="list-style-type: none"> • Programa de Cooperació Internacional (Guatemala) 	<ul style="list-style-type: none"> • 29 accions formatives • 600 alumnes
<ul style="list-style-type: none"> • Biblioteca Artur Martorell Servei obert al públic de consulta i préstec de documents. Fons especialitzat en literatura infantil i juvenil, pedagogia, psicologia i història de l'educació. 	<ul style="list-style-type: none"> • 3.428 usuaris/es presencials. • 101.292 documents (fons documental). • 4.012 registres d'alta al catàleg. • 4.908 préstecs de documents. • 36.172 consultes a la web del CDAM.

<ul style="list-style-type: none"> • Pla de biblioteques escolars BiBes BCN En el marc del Centre de Documentació Artur Martorell s'està duent a terme un pla de suport i dinamització de les biblioteques escolars de les escoles municipals. En aquest pla hi ha dues persones de suport extern que van un dia a la setmana a cadascuna de les escoles fent tasques de dinamització i informatització del catàleg. 	<ul style="list-style-type: none"> • 15 CEIPM i 10 IESM. • 48 maletes E. Bressol • 26 xerrades famílies i professorat E. Bressol • 6 xerrades professorat de primària • 3 reunions "Bones pràctiques" primària • 3 reunions "Bones pràctiques" secundària
<ul style="list-style-type: none"> • Programa per a la recuperació de la memòria històrica Conjunt d'actuacions que tenen com a objectiu recuperar, conservar i difondre el patrimoni històric i pedagògic de la ciutat. 	<ul style="list-style-type: none"> • 60 reunions amb persones especialitzades per a la realització d'assessoraments diversos
<ul style="list-style-type: none"> • Entrevistes per a la conservació de la història oral de mestres i alumnes de les escoles de la ciutat 	<ul style="list-style-type: none"> • 11 entrevistes • 13 transcripcions
<ul style="list-style-type: none"> • Seguiment de la itinerància de l'exposició "<u>Un segle d'escola a Barcelona. Acció municipal i popular. 1900-2001</u>" Inaugurada el 16 de desembre del 2003 al MHCB. • Assessorament i muntatge de l'exposició al Districte de Nou Barris (novembre 2005/febrer 2006) i al de Ciutat Vella (març/ abril 2006) 	<ul style="list-style-type: none"> • 1000 persones visitants • edició del catàleg, fulls de sala, cartells • 15 reunions, 4 sessions de formació equips directius, 10 visites guiades. • edició de fulls de sala, cartells. • Celebració de conferències, taules rodones • Distribució vitrines, incorporació de noves peces.
<ul style="list-style-type: none"> • Realització de l'inventari dels fons documentals i museístics de les escoles municipals • Restauració i neteja de peces de museu procedents de les escoles. Transferència de material al MHCB • Realització de l'inventari a Escola Pau Vila, Escola Massana, Escola Ignasi Iglesias, Escola Reina Violant 	<ul style="list-style-type: none"> • 4 escoles • 100 hores • 100 hores
<ul style="list-style-type: none"> • Assessorament a realitzadors per a la confecció de diversos documentals 	<ul style="list-style-type: none"> • 10 sessions de treball
<ul style="list-style-type: none"> • Celebració d'aniversaris i commemoracions de diverses escoles 	<ul style="list-style-type: none"> • 10 reunions amb equips directius escoles: <ul style="list-style-type: none"> • 25 aniversari Escola Pau Vila • 75 aniversari escola Ignasi Iglesias • 75è aniversari Reina Violant
<ul style="list-style-type: none"> • Assessorament per a la realització del llibre "Josep Goday i Casals, arquitecte de les escoles" 	<ul style="list-style-type: none"> • Consulta a arxius • Reunions amb els autors • Reunions amb publicacions

Amb l'objectiu de:

- Potenciar l'educació per la ciutadania entre els infants i joves de Barcelona, des d'una perspectiva d'educació global.
- Treballar per afavorir el diàleg educatiu entre l'escola i la ciutat.
- Potenciar actuacions de dinamització educativa a la ciutat i impulsar les relacions entre l'escola i el territori per canalitzar les necessitats i demandes en aquest sentit.
- Conèixer, promoure i difondre experiències educatives relacionades amb el coneixement de la ciutat, la dinamització cultural i la promoció de la salut.
- Impulsar accions que fomentin la participació social i cívica dels infants i joves de la ciutat.
- Analitzar, valorar, difondre i elaborar, si cal, exemples d'activitats d'ensenyament-aprenentatge que permetin interrelacionar els eixos transversals del currículum amb les problemàtiques urbanes.
- Impulsar i supervisar programes i actuacions de promoció educativa a la ciutat de Barcelona.
- Vetllar per la qualitat pedagògica dels equipaments educatius de la ciutat.
- Vetllar per la qualitat pedagògica i l'atenció de l'alumnat.

Des del Servei de Promoció Educativa s'impulsen:

Dades any 2006

Activitats educatives dedicades a l'alumnat vinculades al currículum escolar, amb la intenció de fomentar els valors cívics i democràtics	
<ul style="list-style-type: none"> • Activitats del Consell de Coordinació Pedagògica. Agrupa 115 institucions i entitats ciutadanes, públiques i privades, amb la finalitat de facilitar el diàleg educatiu entre l'escola i la ciutat. Les diferents propostes configuren el Programa d'activitats escolars (PAE), que ofereix 3.248 propostes educatives als i les escolars de Barcelona i província. 	<ul style="list-style-type: none"> • 1.450.000 assistències d'alumnat. • 3.248 activitats. • 17.750 beques atorgades.
<ul style="list-style-type: none"> • Avançar cap a les I Jornades Tècniques del Consell de Coordinació Pedagògica: Escola i entitats ciutadanes: La Corporació Educativa. 	<ul style="list-style-type: none"> • Definició del pre-programa • 1ª trobada dels grups de treball del Consell de Coordinació Pedagògica.
<ul style="list-style-type: none"> • Campanya de promoció de l'ús del transport públic en les activitats fora de l'aula Revisió de preus i elaboració full ús del metro-autobús i Bus turístic dins de la campanya T-E. • Col·laboració en les presentacions del CCM i CRT de TMB al professorat 	<ul style="list-style-type: none"> • 535 escoles adherides. • 187 entitats educatives no escolars. • 722 entitats total adherides. • 174.881 T-E per curs • 68 professors/es assistents a les presentacions al CCM i CRT de TMB

- **Difusió de la cultura científica**
 - Col·laboració amb difusió de la Campanya “Vine al laboratori i viu la ciència” de la Societat Catalana de Biologia.
 - Elaboració d’un estudi sobre la línia de treball de Ciència i Tecnologia en el si del Consell de Coordinació Pedagògica.
 - Organització del Cafè Científic per al professorat, conjuntament amb la Direcció de Promoció de la Cultura Científica (ICUB).
 - Col·laboració amb la difusió de la Setmana Mundial del Cervell 2006, organitzada per la Direcció de Promoció de la Cultura Científica.
- 60 assistents

Activitats que promouen el respecte, els drets humans, la tolerància, la cultura de la pau i la solidaritat.

- **Els Drets Humans a l’escola.**
Per afavorir el respecte als drets humans a l’escola s’han realitzat diferents accions: Presentació de propostes didàctiques
- **Cicle de cinema per a infants de la ciutat.**
Amb motiu del Dia dels Drets dels Infants. Es realitza en col·laboració amb la Regidoria de Drets Civils.
 - Hi assisteixen 2.442
 - Docents 218
- **Assistència al Plenari Municipal**
 - 160 nens i nenes
- **Accions formatives als pares i mares,** conjuntament amb el Consell Escolar Municipal, coordinació de les sessions formatives realitzades als districtes de la ciutat.
 - 124 accions
 - 3.457 participants
- **Els nois i les noies amb els parcs de la ciutat**
És un projecte de continuïtat que es realitza amb la col·laboració de Parcs i Jardins. Es convoca a les escoles de la VI Audiència Pública que l’any 2001 van participar en el disseny de 10 espais verds, a prendre parc activa en el manteniment de la qualitat d’aquests espais.
 - 8 centres educatius.
 - S’actua en 5 espais verds

Es proposen activitats de coneixement del parc i de les necessitats i desigs dels seus usuaris que es desenvolupen tant a l’espai verd com a l’aula.

En acabar els alumnes presenten propostes d’accions de millora que es valoren conjuntament amb les representants de Parcs i Jardins i de l’IMEB.
- **Dia d’Europa**
Conjuntament amb la Direcció de Relacions Internacionals de l’Ajuntament de Barcelona, El Patronat Català Pro-Europa i la Secretaria de Relacions Internacionals de la Generalitat de Catalunya. Dia 9 de maig de 2006, celebració del 20è aniversari de la Incorporació d’Espanya a la Unió Europea. Es fa una crida a les escoles de la ciutat.
 - Participen 15 centres educatius
 - 37 professorat
 - 567 alumnat

L'Educació per a la mobilitat als entorns escolars. El "camí escolar", una oportunitat per treballar l'educació en valors i de ciutadania : respecte, responsabilitat, autonomia, prevenció i seguretat , convivència i participació de la comunitat.

- **El Camí Escolar** pretén afavorir un accés segur i agradable d'anada i tornada de l'escola, alhora que recupera l'espai públic , el carrer, com un espai educatiu de relació i convivència
- La xarxa de camins escolars a la ciutat s'està construint en el marc més ampli d'educació per a la mobilitat i contempla criteris de participació , prevenció -seguretat, sostenibilitat i civisme. La iniciativa parteix del territori , (de la pròpia escola o de l'AMPA o d'ambdues), però per tal de portar-ho a terme cal tenir en compte la capacitat de compromís i participació dels principals agents, tant en el disseny com en la implementació del projecte .
- Els agents més significatius en un **camí escolar** són :
 - Els nois i noies escolars: actors actius , que esdevenen veritables protagonistes del projecte.
 - Tots els altres agents de la comunitat educativa: professors les famílies, les AMPAs...
 - L'administració municipal: els Districtes, el Sector de Seguretat i Mobilitat, i l'Institut Municipal d'Educació de Barcelona.
 - Les associacions del barri poden esdevenir importants col·laboradors
- El paper de l'administració municipal és acompanyar tot el procés, i dur a terme de manera coordinada les diferents accions que facin viable el projecte :
 - accions de suport tècnic, (regulació de semàfors, senyalització...)
 - accions de suport pedagògic, metodològic, participatiu (materials didàctics, jornades tècniques, assessoraments..) accions de sensibilització, o de mediació si s'escau, per mantenir "viu" el procés.
- La coordinació de l'acció municipal es porta a terme des d'una **Plataforma Tècnica** formada per un representant de cada Districte i impulsada per l'IMEB (Servei de Promoció Educativa) i el Sector de Seguretat i Mobilitat

Algunes dades de gestió:

- Actualment hi ha **44 projectes de camí escolar** en diferents fases de desenvolupament.
- Hi ha un camí escolar com a mínim a cada Districte (oscil·la entre 1 i 7 projectes en actiu)
- S'han elaborat nous materials pedagògics i didàctics de suport al professorat per al treball d'aula envers el camí escolar.
- Reunions periòdiques de la Plataforma Tècnica de Seguiment.
- Reunions de seguiment i d'assessorament en diferents moments d'implementació dels projectes
- Intercanvi d'experiències amb Donostia.

• **Orientar-nos en el nostre hàbitat**

Realització de curses d'orientació per impulsar els aprenentatges de les habilitats d'orientació espacial. Dirigits a al·lumnat de segon i tercer cicle de primària, primer i segon cicle d'ESO i batxillerat.

- Centres participants: 88
- Alumnat: 6.095
- Professorat: 175

• **Mou-te en Bici**

Activitat d'educació en valors sobre mobilitat sostenible per alumnat de segon cicle d'ESO i batxillerat. Adquisició de coneixement teòrics i pràctics sobre l'ús de la bicicleta en els desplaçaments habituals dels alumnes a la ciutat. Realització d'itineraris en bicicleta per l'Eixample i Sant Martí.

- Participants: 1.000
- Centres: 15
- Professorat: 50

Accions per promoure hàbits de vida saludable, tenint l'activitat física com a hàbit incorporat.

- **Activitat física i educació en valors**
Taula de l'Educació Física i l'Esport a Barcelona.
Acció campanya "Compta fins a tres"
Incidir en l'educació esportiva a tots els nivells és fonamental per formar hàbits dels futurs practicants i seguidors afeccionats. La millora de la sensibilitat i el respecte pel joc net és una aportació molt valuosa en l'educació per a la ciutadania. Difusió de la campanya a tots els ajuntaments de Barcelona.
 - 1.939 entitats, clubs, associacions, etc. Inscrites
 - Assessorament a 25 ajuntaments de Catalunya
 - Assessorament a 10 ajuntaments, diputacions i comunitats autònomes de fora de Catalunya
 - Lliurament de premis "Compta fins a 3".
 - Aplicació del curs virtual "Esport i valors en edat escolar"
-
- **Campanya "Aprèn a nedar" amb Institut Barcelona Esports**
Seguiment de la campanya d'aprenentatge del desplaçament aquàtic per preveure accidents i augmentar el bagatge motriu de l'alumnat a les piscines de la ciutat de Barcelona participants al programa.
 - Alumnat: 3.271
 - Centres participants: 116
 - Professorat: 230
-
- **Dansa Ara**
Difusió de la dansa com a facilitadora de la integració dels eixos corporals i el ritme i dels aspectes fonamentals per al creixement físic equilibrat i compensat. Treball de creació i desinhibició corporal. La dansa contemporània en el nostre context i en l'aplicació a l'escola. Col·laboració amb l'IES de l'Institut del Teatre en la formació del professorat i amb l'intercanvi de visites entre els centres educatius i l'Institut del Teatre. Acció dirigida al primer cicle de primària.
 - Alumnat: 3.916
 - Centres participants: 107
 - Professorat: 313(7 centres i 240 alumnes en llista d'espera)
-
- **Flic Flac Circ**
Creació d'un espectacle de circ on cada grup classe participant presenta una actuació prèviament dissenyada i preparada des del seu centre. L'espectacle de cada edició gira entorn una temàtica general que es treballa des de diferents àmbits. Acció dirigida a 5è de primària.
 - Alumnat: 1.000
 - Centres participants: 21
 - Professorat: 45
-
- **Salut i esport i formes de vida saludable**
IX Biatlo i XIX Triatló escolars
Proves esportives per fomentar el treball de la condició física en alumnat de 6è de primària i primer cicle de secundària. Sessió de formació del professorat on es treballen diferents aspectes relacionats amb la salut i el treball de les capacitats físiques. Treball teòric i pràctic als centres amb l'alumnat. Lliurament de premis i nominacions relacionades amb els valors i l'esport.
 - Alumnat: 3.695
 - Centres participants: 88
 - Professorat: 250
-

<ul style="list-style-type: none"> • A la recerca del joc perdut Promoció del joc com a eina per a la socialització, la participació i la implicació directa de l'alumnat. Disseny d'una sessió de formació pel professorat i pels teòrics. 	<ul style="list-style-type: none"> • Alumnat: 2.170 • Centres participants: 64 • Professorat: 128
<ul style="list-style-type: none"> • Campanya "compta fins a tres" Funcionament habitual de la campanya 	<ul style="list-style-type: none"> • Entitats, clubs, associacions inscrites: 1.939 • Assessorament a ajuntaments de Catalunya: 25 • Assessorament a ajuntaments, diputacions i comunitats fòra de Catalunya: 10
<ul style="list-style-type: none"> • Premis "Compta fins a tres" Elaboració de la convocatòria dels premis, difusió de la Convocatòria i organització de l'acte de lliurament dels Premis 	<ul style="list-style-type: none"> • Nois i noies implicats: 25.000 • Assistents: 1.500
<ul style="list-style-type: none"> • Curs Virtual "Esport i Valors en edat escolar" Actualització de continguts i revisió d'activitats, seguiment del desenvolupament dels cursos i difusió del cursos 	<ul style="list-style-type: none"> • Participants a les dues edicions: 200
<ul style="list-style-type: none"> • IV Jornades Educació i Esport Consecució de plataformes transversals per potenciar la formació permanent del professorat en forma de jornades d'intercanvi amb el professorat referent d'activitat física i esport dels centres docents. 	<ul style="list-style-type: none"> • Participants 130

Accions per promoure programes de prevenció de conductes de risc.

<ul style="list-style-type: none"> • Col·laboració en les accions de l'Agència de Salut Pública. Es pretén posar a l'abast dels centres docents programes específics per tal de prevenir a temps conductes de risc. Des de l'Institut d'Educació es col·labora en el seguiment de les diferents accions programades, en la presentació dels programes a la ciutat, en el procés d'inscripció, en la formació del professorat i en la distribució dels materials de cadascun dels programes. 	<ul style="list-style-type: none"> • Tot l'alumnat implicat en: Tori, Passe, Classe sense fum, Decideix, Canvis, Parlem clar.
<ul style="list-style-type: none"> • Extensió de la campanya "Bon dia, esmorzem". Campanya dirigida a les famílies i als nois i noies que pretén difondre els elements bàsics d'un bon esmorzar i la necessitat d'esmorzar bé cada dia per prevenir obesitats o trastorns alimentaris. 	<ul style="list-style-type: none"> • Tramesa material a 20 centres escolars i a CAP de salut (fulletons famílies, alumnat, pòsters, CD).
<ul style="list-style-type: none"> • Participació en el projecte "Pkno", amb l'objectiu de dissenyar un programa per la prevenció del consum de cànnabis, amb l'Agència de Salut Pública, Fundació Viure i Conviure. 	<ul style="list-style-type: none"> • Participació en l'avaluació de l'experiència pilot.
<ul style="list-style-type: none"> • "Dinem?...avui cuino jo!" Campanya dirigida als i a les joves que pretén proporcionar als nois i noies recursos, idees i, sobretot, interès per la cuina a partir de la necessitat de fer-se un dinar ràpid, saludable, original i al seu gust. 	<ul style="list-style-type: none"> • Presentació amb la intervenció de regidors i de Ferran Adrià amb el suport de Fció ALICIA i l'esponsorització de Gallina Blanca

- 250 assistents a l'acte.
- Tramesa de material a tots els centres educatius de la ciutat que els han demanat (primària i secundària) 14.000 llibrets, 1000 fulletons i 1600 cartells
- Es van realitzar tallers adreçats a alumnes de ESO i BATX, a professors i a famílies de 6é de primària.

Informació i dinamització cultural als centres de secundària

Programes culturals

L'Ajuntament de Barcelona, a través de l'Institut d'Educació, es marca com a objectiu la dinamització sociocultural als IES de la nostra ciutat. Això vol dir un compromís, renovat cada any, per promoure la participació; recollint les iniciatives tant de l'alumnat com del professorat, de tots els projectes, activitats, accions o simplement idees dins del camp artístic i cultural que sorgeixen als centres públics de secundària.

• **Titelles a les escoles: Les aventures d'Ali Bey**

Activitat portada a terme en col·laboració amb la xarxa de Biblioteques de Barcelona. En un bon nombre de biblioteques dels diferents districtes de la ciutat, es va Les Aventures d'Ali Bey a través de titelles, per la franja de primària entre el 6 i els 8 anys.

Es va voler aprofitar el treball a les escoles la feina de l'Any del Llibre i la Lectura per continuar amb la promoció de la lectura a les escoles.

- 30 centres
- 1.358 alumnes participants

• **Mostra dels Programes Culturals**

És la manifestació i expressió pública de la feina realitzada al llarg del curs en cada centre.

La Mostra dels Programes Culturals se celebra entre els mesos de març i maig de cada curs escolar.

Cada any, amb l'objectiu de mostrar a la ciutat les produccions culturals dels nois i noies dels centres públics, es realitza la Mostra en diferents espais. Alhora es vol fer conèixer al jovent els diferents equipaments i zones de la ciutat.

- 130 propostes culturals
- 88 IES participants
- 8.553 públic assistents

Mostra de dansa:

• **Ballem la ciència.**

Projecte de Dansa Contemporània liderat per l'IMEB amb col·laboració amb l'Escola de Dansa de l'Institut del Teatre i que es va representar el dia de la Mostra en el Mercat de les Flors. Els nois i noies de secundària van ballar les constel·lacions cedides per la ESA (Agència Espacial Europea) i projectades en el ciclograma del Mercat del les Flors.

- 173 alumnes participants
- 19 centres
- 900 espectadors

Mostra de Teatre

• **Salta a l'escenari**

Durant dues jornades, els instituts i les associacions de joves de la ciutat representen les obres de teatre i altres propostes escèniques que hagin estat seleccionades per

- 30 centres inscrits
- 392 nois i noies participants
- 5.835 espectadors

especialistes en teatre educatiu per les seves capacitats comunicatives, educatives i creatives. La seu de "Salta a l'Escenari és, des de fa ara dos anys, el Teatre Lliure de Montjuïc.

Mostra de Música

• **A tot ritme**

És el primer any que la música es realitza a la Sala Polivalent de L'Auditori i va estar dividit en dos grans blocs: altres músiques i projecte de percussió en el qual els 517 nois van tocar alhora la percussió en l'escenari de L'Auditori.

- 26 centres inscrits
 - 517 nois i noies participants
 - 322 espectadors
-

ART-IES:

- projecte proposat per l'IMEB consensuat per la resta de centres que formen el seminari de professors/es de l'àrea Visual i Plàstica de secundària coordinats per l'Institut d'Educació que va donar lloc a una sèrie de manifestacions artístiques al llarg del curs i que va finalitzar a la mostra de Programes Culturals a la Plaça Margarita Xirgu, amb la construcció d'un sistema solar gegant fet entre tots els participants dels centres públics de la ciutat.

- 165 alumnes participants
 - 13 centres
 - 1.496 espectadors
-

Tasta el món professional

- Mostra de vídeos sobre civisme assessorats per la Universitat Ramon Llull des d'un punt de vista tècnic i per l'IMEB en la part del contingut i que te com a objectiu treballar les actituds cíviques dels centres públics de la ciutat.
-

Música a les escoles

Amb l'objectiu de promoure el treball i la participació del públic infantil i jove en les accions musicals que es proposin a l'escola, els instituts i la ciutat en general. Vol generar la sensibilització i apropament cap a qualsevol tipus de música que tingui qualitat, tant en la composició com en l'execució.

Les escoles van a l'Auditori

L'Auditori de Barcelona, amb el suport de l'Institut d'Educació, promou l'assistència de públic infantil, jove i familiar a les sales de concert.

• **Cantània**

Cantata de música contemporània adreçada als nens i nenes de primària.

- 259 centres
 - 10.360 participants
-

• **Concerts adreçats als nens nenes d'educació infantil.**

- Els colors del metall
- Percussions
- La casa de vent i de fusta
- Wimoweh

- 151 centres
 - 11.328 participants
 - - 58 centres
 - 2.570 participants
 - 139 centres
 - 5.742 participants
 - 112 centres
 - 7.432 participants
-

- **Òpera a Secundària: Lisístrata.** El programa d'òpera a secundària pretén impulsar i afavorir el treball de música i, més concretament, de l'òpera i la música contemporània. Amb aquesta finalitat, cada curs

- 7.347 alumnes participants
-

acadèmic es treballa la posada en escena d'una obra escrita específicament per ser interpretada per nois i noies de 12 a 16 anys.

L'òpera s'escull a través del concurs de Composició d'òpera per a escolars, que convoquen conjuntament l'Institut d'Educació, el Centre de Cultura Contemporània i el Teatre Lliure.

Música a L'Auditori adreçat a Educació secundària

- **Ciència-Ficció**
 - 90 centres
 - 5.700 participants
- **Assaigs de l'OBC**
 - 72 centres
 - 2.429 participants
- **Concerts amb orquestra**
 - 42 centres
 - 827 participants

Música a L'Auditori adreçada a Educació primària

- **Ecos del silenci**
 - 154 centres
 - 10.069 participants
 - **So de corda**
 - 128 centres
 - 8.300 participants
 - **Metàl·lics**
 - 202 centres
 - 12.194 participants
 - **Els sons de la terra**
 - 136 centres
 - 8.702 participants
-

Teatre a les escoles

Amb l'objectiu de promoure el treball, la participació dels infants i joves en el fet teatral.

- **Mostra de Teatre Infantil**
 - 112 alumnes participants
 - - 28 grups
 - 730 públic assistent

Recull les demandes de les escoles de primària que tenen un grup de teatre estable en el centre i que volien posar en comú les seves propostes teatrals amb altres centres de la ciutat.

L'espai és rotatiu i se celebra als teatres dels diferents CEIP que hi participen.
-

Ajuts econòmics per a les escoles, entitats i associacions

Suport econòmic i assessorament professional per a la realització d'experiències educatives que facin de Barcelona una ciutat més culta i més cívica.

- **Ajuts a programes culturals**
 - 48 IES participants
 - 7 associacions d'alumnes

Els ajuts tenen l'objectiu de donar suport als projectes i activitats culturals que formen part del Projecte Educatiu de Centre. Cada curs escolar s'ha considerat necessari prioritzar un o varis àmbits per tal de revaloritzar-los i millorar la seva qualitat i significació en el context cultural dels centres i del territori en general.

Aquestes prioritats responen a les demandes dels joves i a una necessitat de donar noves perspectives i alternatives a àmbits que fa temps es desenvolupen dins dels programes culturals.

Assessorament als IES en l'elaboració de projectes culturals.
-

Creació de les condicions necessàries per afavorir espais de reflexió i convivència que permetin noves formes de relació socioeducativa en el context escolar, familiar i ciutadà. El Projecte d'Educació en Valors pretén:

- Descobrir i visualitzar els valors implícits en els discursos i les pràctiques educatives.
- Crear espais de reflexió i discussió que promouen compartir els nous reptes educatius.
- Potenciar i difondre projectes d'educació en valors als centres educatius, a les famílies i a la ciutat.
- Afavorir la creació de grups i xarxes educatives i ciutadanes

Línies de treball que promou:

- L'educació en les relacions de gènere i la coeducació. Identifica els elements educatius que fan possible la construcció de les identitats masculines i femenines.
- L'educació en la sostenibilitat i el medi ambient. Promou les dimensions educatives que fonamenten unes relacions respectuoses amb el medi ambient i una distribució més equitativa dels recursos del planeta.
- L'educació per a una cultura de pau. Afavoreix aquells aspectes que potencien el coneixement personal i social, que permeten trajectòries de vida responsable i respectuosa en l'àmbit escolar, familiar i ciutadà. Es concentra en l'atenció a la diversitat i la gestió dels conflictes als centres promovent la reflexió al voltant de la convivència escolar.
- L'educació per a la participació i la ciutadania activa. Impulsa la creació d'espais, mecanismes i instruments que ajuden a recuperar una cultura participativa activa.

Dades any 2006

- **Tertúlies cafè Lluna Verda**
Trobades mensuals on es presenten materials i estudis, i es facilita la difusió i l'intercanvi d'experiències, per tal de compartir inquietuds i vivències educatives.
Tertúlies realitzades: 8
 - **Gener:** Germanes de Shakespeare, una lectura literària des de la llibertat (Lluïsa Cunillera, professora)
 - **Febrer:** Viatge pedagògic pel món de les titelles (Mariona Masgrau, Teatre Malic i La Fanfarra)
 - **Març:** Educar a través de l'art (Lluís Vallvé, CEIPM Arc Iris)
 - **Abril:** Oberts al món: els nostres amics del Senegal (Alicia Palau i alumnat IES Serrat i Bonastre)
 - **Juny:** Jo i els altres, una experiència de vida (Carmina Álvarez i Carme Andrés, CEIP Bernat de Boíl)
 - **Setembre:** Les tertúlies com a espais de conversa (Montserrat Morera, IES Bernat Metge)
(tertúlia extraordinària celebrada al Pati Manning en el marc de la presentació de l'onzena convocatòria d'ajuts BCN Identitats, en motiu de la celebració de la 50ena. Tertúlia)

	<ul style="list-style-type: none"> - Octubre: Educar més enllà de l'horari lectiu (Yolanda Jiménez, Fundació Catalana de l'Esplai). - Novembre: Al el so dels tambors: situar el cos al centre de l'educació a través de l'expressió primitiva (Víctor Fuenmayor, UNESCO) <p>Total de participants: 540 (mitjana de 40 participants per tertúlia excepte la del setembre que va comptar amb la participació de més de 250 persones).</p>
<ul style="list-style-type: none"> • Formació i assessorament <p>Sessions d'assessorament a centres educatius i altres institucions educatives en temes d'educació en valors, en els àmbits del gènere, la sostenibilitat i la vinculació amb les famílies.</p>	<ul style="list-style-type: none"> • Escoles Bressol Municipals: 12 • Instituts Municipals d'Educació Secundària Obligatòria: 5 • Centres públics de la ciutat: 10 • Centres de Recursos Pedagògics: 4 • Altres institucions: 15 • Seminaris: "Coeducació a les escoles Bressol"; "Prevenició de Relacions Abusives entre nois i noies a secundària"; "Recuperem els Jardins Escolars"; "Les relacions d'autoritat a l'escola"; "Conviure per viure" i Seminaris de formació de famílies.
<ul style="list-style-type: none"> • Participació institucional <p>S'assisteix com a representants del Projecte de Valors de l'Institut Municipal d'Educació a diferents instàncies.</p>	<p>Participació, xerrades o cursos a diferents institucions i ciutats de Catalunya i la resta de l'Estat</p> <ul style="list-style-type: none"> - Entitats i projectes relacionats amb coeducació: 30 - Institucions o instàncies públiques: 25 - Participació al "Circuit Barcelona Contra la Violència vers les Dones" - Participació al Consell de Dones de Barcelona - Participació en la Comissió de Formació de Pares i Mares impulsada pel Consell Escolar Municipal
<ul style="list-style-type: none"> • Elaboració i actualització de recursos educatius 	<ul style="list-style-type: none"> • Ajuts econòmics a la publicació i difusió de 2 llibres relacionats amb la prevenció de relacions abusives entre adolescents: 'La mirada adolescent' i 'Els paranys de l'amor' de l'editorial Octaedro. • Publicació del primer llibre de la "Col·lecció Quaderns de Valors" titulat "Sota la lluna verda" que recull les 50 tertúlies cafè realitzades. • Preparació de la publicació del segon llibre de la mateixa col·lecció: "Recuperem els jardins escolars: d'un pati gris a un jardí verd". • Reconstrucció i actualització de la maleta pedagògica "Autoritat femenina, autoritat científica: les dones i la ciència". • Adaptació de continguts de l'exposició 'Jo sóc RAR'.
<ul style="list-style-type: none"> • Consultories 	<ul style="list-style-type: none"> • Consultories realitzades: 90

Consultories tècniques sobre qüestions de coeducació (prevenció de relacions abusives i de la violència de gènere), sostenibilitat i cultura de pau (gestió de conflictes i atenció a la diversitat). S'han rebut a l'IMEB persones, entitats i centres educatius de la ciutat i fora demanant assessorament en tema d'educació en valors.

• **Barcelona Identitats**

Objectius:

- Innovar mètodes i accions al voltant de la temàtica en valors, formació del professorat i comunitat educativa.
- Donar suport a les escoles de la ciutat que realitzen treballs amb la finalitat de promoure els valors impulsors d'un nou concepte de ciutadania. La convocatòria acull els projectes orientats a redefinir el significat de tres valors que considerem centrals: responsabilitat, respecte, autonomia, reconeixement, confiança i cura.
- Línies d'actuació: Convocatòria d'ajuts als centres educatius i altres entitats educatives, difusió i creació d'un producte, formació al professorat a través de seminaris sobre metodologia i aprofundiment de conceptes.
- Continuitat dels seminaris "Recuperem els Jardins Escolars"; "Les relacions d'autoritat a l'escola"; "Conviure per viure"

- Seguiment dels projectes presentats a la convocatòria 2005: *Barcelona educa en la cura* (67 projectes presentats)
- Convocatòria 2006: *Barcelona educa en valors* (52 projectes presentats)
- Alumnat relacionat: 15.000

Elements d'innovació:

- Demanda de reconeixement dels Seminaris temàtics com a Activitat de Formació Permanent al Departament d'Educació de la Generalitat de Catalunya (Formalització de la demanda, programació de les activitats, elaboració de memòria de cada seminari temàtic).
- Tres Sessions Transversals de Seguiment i d'Intercanvi

Difusió del projecte:

- Activació i creació de la pàgina web de Barcelona Identitats.
- Difusió Revista *Barcelona Educació*
- Presentació de l'XI Convocatòria al Pati Manning.
- Acte conjunt amb la celebració de la 50ª Tertúlia Lluna Verda.
- Projecte de DVD Barcelona Identitats
- Difusió i mostra d'experiències educatives als centres de la xarxa Barcelona Identitats
- Difusió regular a la Revista Barcelona Educació

Recuperem els jardins escolars.

Objectius:

- Fer del pati un àmbit de treball comú per a tot el professorat i implicar tota la comunitat educativa en projectes que suposin repensar i millorar el seu disseny.
- Aconseguir espais que afavoreixin i potenciïn les relacions interpersonals i amb l'entorn.
- Impulsar projectes que s'articulin al voltant d'eixos transversals en un espai on conflueixen diferents aspectes a tractar: interculturalitat, coeducació, sostenibilitat, educació per al consum, educació per a la salut, resolució de conflictes, etc.

Escoles participants: 24 (2 IES, 17 CEIP, 3 EBM, 2 Concertades i 6 centres educatius que assisteixen als seminaris com a oients).

- S'han generalitzat les observacions sistemàtiques als centres per a realitzar la diagnosi inicial.
- Els projectes de les escoles han treballat de forma transversal la coeducació i la sostenibilitat.
- S'ha incorporat al Projecte Curricular de Centre el manteniment i la millora dels patis i jardins escolars.
- S'ha atribuït al joc la importància que té com a activitat lúdica i educativa per a la socialització dels infants i joves, per a la creació de nous rols que evitin estereotips

- Potenciar el protagonisme de l'alumnat i animar-lo a participar en les decisions que afecten aquest espai, que és el seu àmbit per excel·lència (responsabilitat), on es produeixen més relacions (respecte) i on disposen de més llibertat (autonomia).
 - Incorporar criteris educatius en el disseny dels projectes de realització de les zones d'esbarjo.
 - Obrir l'ús d'aquests espais a tota la comunitat educativa i afavorir projectes que incloguin la participació d'entitats del barri
 - Afavorir l'intercanvi per donar a conèixer les experiències reeixides.
- El projecte s'ha desenvolupat en col·laboració amb el Servei de Construccions Escolars que ha realitzat els projectes de millora i la supervisió del desenvolupament de les obres i actuacions juntament amb Parcs i Jardins. Per a les actuacions d'enjardinament també s'ha comptat amb la participació del CMEE Castell de Sant Foix i l'IESM Rubió i Tudurí
- i com a llenguatge compartit per infants de totes les cultures
 - S'han incorporat 10 centres educatius al projecte.
 - La implicació de monitors de migdia ha disminuït, degut a que la 6ena hora s'ha reduït el pati del migdia.
 - S'han engegat els treballs per tal de sistematitzar la feina dels últims sis anys de projecte en un llibre de la Col·lecció Quadern de Valors (OCTAEDRO – IMEB)
- Difusió:**
- Seminars formatius i d'intercanvi per als centres participants.
 - Diari gratuït 20 minuts 31-1-06 "30 coles quitan patios de cemento".
 - Article a la revista Barcelona Verda núm 105 "Cada escola, un jardí".
 - Article a la revista Barcelona Verda núm 110 "D'un pati dris a un jardí verd"
 - Cartell de projecte a les VII Jornades del PEC Barcelona
 - Pàgina Web del projecte
 - Tríptic i cartell del projecte
 - Article Pati CEIP Antoni Brusi. Suplement d'arquitectura de El Periódico del dia 20/12/06.

Projecte Educatiu de Ciutat

- **Coordinació la Comissió de Valors i Ciutadania Activa**

- Participació i representació al Consell Directiu i a les Comissions Tècniques de Seguiment del PEC.
- Participació en el projecte editorial: *Barcelona ciutat educadora I: La tasca educativa de l'Ajuntament 2004-07.*
- Generació del document: Fòrum d'Educació en Valors: el procés i els resultats, presentat a les VII Jornades PEC. Pot arribar a ser una eina d'anàlisi transversal per a tots els projectes PEC.
- Fidelització d'entitats i ciutadans /es compromeses amb l'educació en valors per tal d'engegar el procés participatiu iniciat amb les VII Jornades PEC (Novembre 2006)
- Participació en la preparació de les VII Jornades (novembre 2006).
- Preparació i participació en el Procés participatiu: un nou impuls del PEC cap a l'horitzó 2011.

Projecte de Famílies "Ja saps on sóc?"

Objectius:

Obrir un àmbit de reflexió amb les famílies per tal de compartir criteris educatius.
 Crear espais de relació i d'experimentació de noves metodologies per a la formació de

- Disseny i realització dels seminaris adreçats a famílies d'adolescents
- Sistematització del contingut del seminari
- Participació a les Comissions de formació de mares i pares organitzades pel Consell Escolar Municipal

mares i pares

Recollir les demandes i col·laborar directament en la formació adreçada a famílies amb el Consell Escolar Municipal i els districtes.

Dissenyar i realitzar seminaris pilots per tal d'experimentar noves línies de formació

Elaborar i difondre materials per a la formació adreçada a famílies

Publicacions

- S'editen diferents materials (llibres, tríptics, cartells, etc.) que informen sobre activitats i notícies relacionades amb les escoles de Barcelona i amb la comunitat educativa de la ciutat.
Es vetlla per la imatge corporativa de l'Institut d'Educació i es difonen les seves activitats i serveis.
 - 7 números de la revista *Barcelona Educació*, amb un tiratge total de 67.900 exemplars (9.700 per número)
 - 105 elements de difusió, amb un tiratge total de 276.000 unitats
 - 10 publicacions de diferent temàtica educativa, amb un tiratge acumulat de 15.000 unitats
 - Edició de la guia de centres educatius de la ciutat *Barcelona és una bona escola*, amb un tiratge de 215.000 unitats que distribueix El Periódico de Catalunya.
 - Edició del full *Barcelona és una bona escola* amb un tiratge de 100 exemplars.
 - Edició de la guia *La Formació Professional a Barcelona*, amb un tiratge de 150.000 exemplars que distribueix El Periódico de Catalunya.
-

Sistemes d'informació

L'Institut d'Educació promou la innovació tecnològica i la millora contínua en la gestió educativa dels seus 91 centres educatius, que compten amb la logística i les connexions més adients per facilitar el seu ús, tant per part de l'alumnat com dels equips de gestió i direcció dels centres.

També s'impulsa decididament l'aplicació de les noves possibilitats que ofereixen les TIC per millorar la gestió dels diferents serveis educatius adreçats a tota la comunitat educativa de la ciutat.

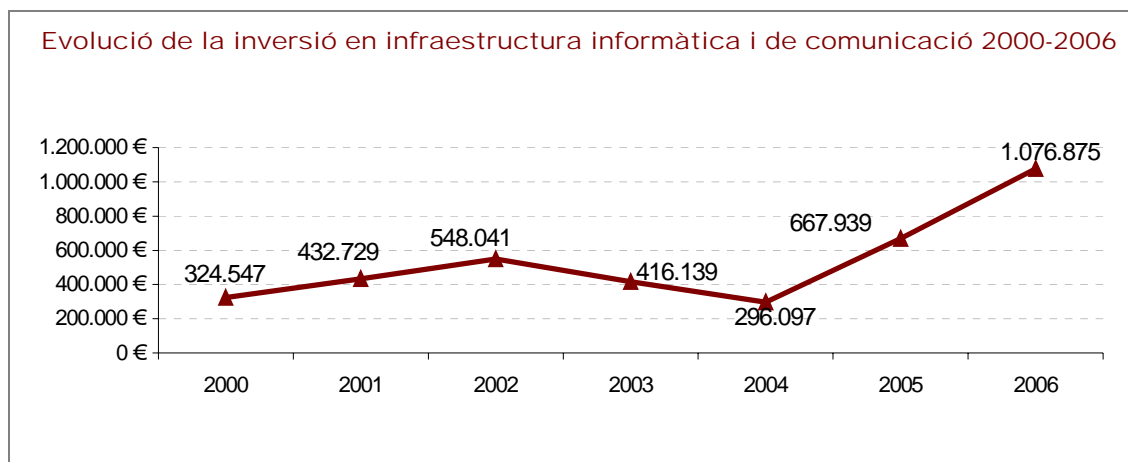
Indicadors d'inversió informàtica i de comunicació

Despesa en infraestructura informàtica i de comunicació

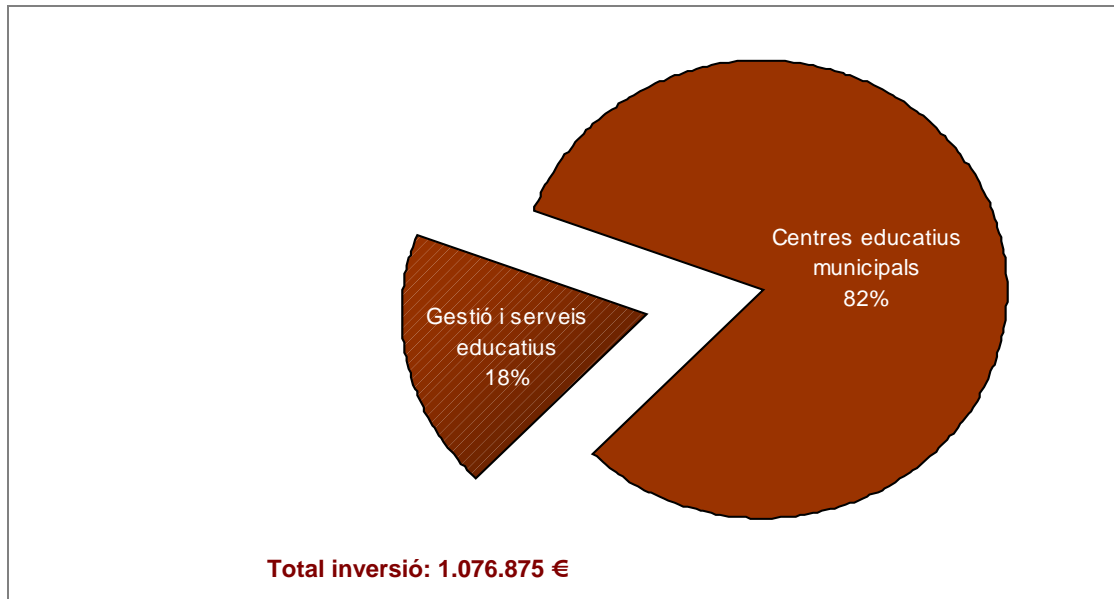
	Equipament	Programari	Cablat	Audiovisuals
Centres educatius municipals	609.870	49.468	190.426*	29.005
Seu de l'Institut i altres Serveis Administratius	77.265	1.497	119.344	
Total	687.135	50.965	309.770	29.005
Total inversió	1.076.875			

* D'aquesta quantitat, 174.277€ corresponen a la inversió en cablat de la Direcció de Construccions Escolars

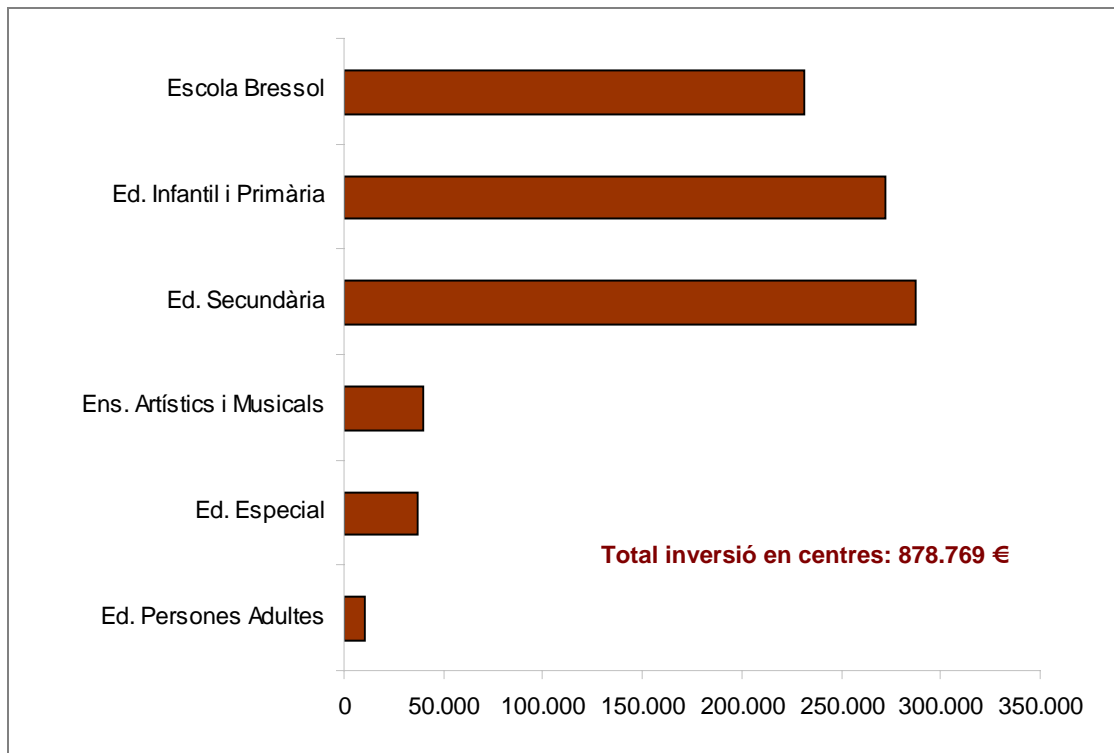
Evolució de la inversió en infraestructura informàtica i de comunicació 2000-2006



Inversió en infraestructura informàtica i de comunicació



Distribució de la inversió en infraestructura informàtica i de comunicació en els centres educatius municipals



Principals indicadors sobre la infraestructura informàtica i de comunicació als 91 centres educatius municipals

	Escola bressol	CEIPM Educació infantil i primària	IESM Educació secundària
Ràtio PC/alumne (PC educatius)	-	7,4	4,7
Mitjana PC/centre (PC educatius i PC gestió)	2	35	97
Aula informàtica en xarxa	-	100%	100%
Connexió internet aula informàtica	-	100%	100%
Equips de gestió en xarxa	100%	100%	100%
Connexió internet ADSL equips gestió	100%	100%	100%
Web	100%	100%	100%

Despesa en serveis TIC

	Suport personalitzat usuaris/es, i manteniment dels sistemes informàtics	Instal·lacions i reparacions de maquinari (no IMI)	Manteniment d'aplicacions d'Internet	Manteniment de programari de gestió educativa	Disseny i manteniment webs (no www.bcn.es/educacio)
Centres educatius municipals	24.043	21.042		11.646	
Serveis educatius		4.760	12.308		7.512
F.P. i transició al món del treball		2.951	4.176		
Seu de l'Institut (Plaça Espanya)	135.067	486	154.323		
Subtotal	159.110	29.239	170.807	11.646	7.512
Total serveis			378.314		

Principals actuacions en infraestructura informàtica i de comunicació

Gestió acadèmica i educativa

- EEBB**
- Adquisició d'equipament informàtic per les educadores de les escoles bressol: 50 PC, 57 impressores i 57 escanners.
 - Cablat de l'espai comú de treball de les educadores de les escoles bressol i integració de les estacions de treball a les xarxes dels centres.
 - Adquisició d'equipament informàtic per les noves direccions de les escoles bressol de nova creació: 4 PC i 4 impressores (EBM Londres, EBM Sant Genís, EBM El Torrent i EBM Carabassa).
 - Adquisició de 4 llicències del programari de gestió AMIC per moduls gestió per les noves direccions de les escoles bressol de nova creació.
 - EBM Trinitat Nova adquisició de 1 ordinador portàtil.

- CEIPM**
- CEIPM actualització de totes les xarxes de gestió educativa dels centres: adquisició de 60 PC.

	<ul style="list-style-type: none"> - CEIPM adquisició de 13 ordinadors portàtils, un per a cada centre. - CEIPM adquisició de 13 càmares digitals, un per a cada centre. - CEIPM Arc Iris, CEIPM Escola Casas, CEIPM Escola del Mar, CEIPM Els Pins, CEIPM Ignasi Iglesias, CEIPM Patronat Domènech, CEIPM Reina Violant, CEIPM Tres Pins i CEIPM Turó Blau, renovació de 9 aules (ARGO) d'informàtica educativa: 67 PC, 9 impressores tinta, 5 impressores làser, 5 escanners i 4 impressores multifunció. - CEIPM Arc Iris adquisició de 2 ordinadors portàtils. - CEIPM Bàrkeno adquisició de 1 ordinador portàtil, 1 PC per la biblioteca, 2 PC per tallers i 1 impressora. - CEIPM Bàrkeno adquisició de 2 PC per l'aula ARGO. - CEIPM Bosc de Montjuïc adquisició de 2 ordinadors portàtils, 1 PC per l'aula d'acollida i 1 projector. - CEIPM Els Pins adquisició de 1 projector. - CEIPM Escola Casas cablat integral del centre i adquisició de 1 projector. - CEIPM Ignasi Iglesias cablat integral del centre i adquisició de 3 PC i 1 projector. - CEIPM Escola del Mar adquisició de 1 projector. - CEIPM Parc del Guinardó adquisició de 6 ordinadors portàtils i 2 projectors. - CEIPM Patronat Domènech adquisició de 3 ordinadors portàtils i 2 projectors. - CEIPM Pau Vila adquisició de 3 PC per educació infantil. - CEIPM Reina Violant cablatge integral de la biblioteca i adquisició de 1 projector. - CEIPM Tres Pins adquisició de 2 PC, 1 impressora i 1 projector.
IESM	<ul style="list-style-type: none"> - IESM Anna Gironella de Mundet cablat de l'espai de l'àula CNC de Mecànica. - IESM Anna Gironella de Mundet adquisició de 12 PC per diferents departaments, 4 PC per l'àula ESO i 2 projectors. - IESM Bosc de Montjuïc adquisició de 1 portàtil, 3 impressores i 1 escàner. - IESM Ferran Tallada adquisició d'una aula d'informàtica educativa d'ESO: 15 PC, 1 servidor, 1 impressora làser i 1 escàner. - IESM Ferran Tallada adquisició de 6 PC, 3 impressores multifunció, 4 impressores làser i 1 ordinador portàtil. - IESM Juan Manuel Zafra adquisició de 1 servidor de xarxa. - IESM Josep Serrat i Bonastre adquisició de 24 PC i 2 impressores per aules d'electricitat i electrònica. - IESM Josep Serrat i Bonastre adquisició de 4 PC per gestió i 1 ordinador portàtil. - IESM Lluïsa Cura adquisició de 2 servidors de xarxa, 22 PC, 1 ordinador portàtil i 2 impressores làser. - IESM Narcís Monturiol adquisició de 10 PC per renovació. - IESM Rubió i Tudurí adquisició de 1 PC per gestió, 1 ordinador portàtil i 2 tauletes digitalitzadores. - EMAV adquisició d'una nova aula d'informàtica educativa: 20 PC i 1 projector.
Educació especial	<ul style="list-style-type: none"> - EEM La Ginesta adquisició de 2 portàtils. - EEM Vil-lajoana adquisició de 2 portàtils. - EEM Vil-lajoana actualització de la xarxa de gestió educativa del centre: 5 PC. - CEE Castell de Sant Foix adquisició de 2 PC, 1 impressora làser i 1 impressora tinta. - CEE Pont del Dragó adquisició de 11 PC i 1 servidor de xarxa.
Escoles de música	<ul style="list-style-type: none"> - EMM Casa dels Nens adquisició 2 PC per gestió i 1 impresora. - EMM Sant Andreu adquisició de 2 PC per gestió i 2 impressores.
Conservatori Municipal de Música	<ul style="list-style-type: none"> - Ampliació del cablat de la xarxa i renovació de l'electrònica. - Adquisició de 1 servidor de xarxa, 7 PC i 2 impressores làser.
Escola Massana	<ul style="list-style-type: none"> - Adquisició de 6 PC i divers equipament informàtic.
Art del Treball	<ul style="list-style-type: none"> - Adquisició de 6 PC per gestió i 1 ordinador portàtil pel professorat.
Educació persones adultes	<ul style="list-style-type: none"> - CFPA Francesc Layret adquisició de 5 PC per gestió. - CFPA La Pau adquisició de 1 ordinador portàtil i 2 impressores.

**Seu de l'Institut
i altres Serveis
Administratius**

- Adquisició de 41 PC per renovació d'equips obsolets.
- Adquisició de 56 mòduls de memòria RAM per ampliar equips existents.
- Adquisició de 57 monitors de 17" TFT.
- Adquisició de 5 ordinadors portàtils.
- Adquisició de 2 impressores làser, 2 impressores de tinta i 1 impressora direccional.
- Adquisició de 2 PC per gestió per a l' Escola d'Expressió.

**Gestió de
comunicació**

- Disseny i desenvolupament del nou aplicatiu d'internet "Servimeb" per facilitar la comunicació telemàtica entre els centres educatius públics i l'IMEB en relació a la gestió del manteniment d'edificis escolars.
 - Actualització contínua del web municipal www.bcn.cat/educacio, amb notícies d'interès general, agenda d'activitats educatives i accés a la informació i als serveis on-line que gestiona l'Institut d'Educació.
 - Disseny i elaboració del web del Consell de Coordinació Pedagògica de Barcelona www.bcn.cat/imeb/ccp
 - Manteniment, desenvolupament evolutiu i actualització de continguts de la intranet BCN Bulevard Educatiu www.bcn.cat/bulevard
-

L'aplicació web BCN Bulevard Educatiu



Progressivament, des de la seva implantació l'any 2004, la intranet BCN Bulevard Educatiu es va consolidant com la comunitat virtual de l'Institut d'Educació i va incidint en la millora de la qualitat de la gestió educativa municipal. Això és possible gràcies a la incorporació contínua al Bulevard de nous usuaris i de nous continguts i, en especial, a la posada en marxa de diferents grups de treball virtuals que faciliten, diàriament, la comunicació i el treball en equip entre diferents professionals docents, tècnics i directius de l'Institut d'Educació i dels seus centres educatius.

Un bon exemple d'utilització dels recursos tecnològics que ofereix el Bulevard per a la millora de la gestió educativa és el grup de treball virtual "Organització i gestió de centres". Aquest grup, que tracta els temes relacionats amb la gestió i organització de les escoles bressol, està activat pel Servei d'Educació Infantil, que ha sistematitzat i publicat tota la normativa, la documentació i els models de documents útils a l'hora de dirigir les escoles. Per la seva part, els 57 directors i directores de les escoles bressol participen molt activament com a membres d'aquest grup de treball, tant pel que fa a la consulta de l'apartat "Circulars i notes informatives" (82 missatges enviats pel Servei), com per les aportacions que fan en el debat sobre les qüestions que són d'interès general en l'apartat "Preguntes i respostes" (321 intervencions).

Després d'un any de funcionament d'aquest grup de treball de suport a la gestió, els resultats obtinguts han estat valorats d'excel·lents: millora la comunicació entre el Servei i les direccions de les escoles (disminueix l'ús de telèfon i de fax), proporciona la mateixa informació a tothom i al mateix moment, i promou la posada en comú de dubtes i la resposta immediata del Servei sobre criteris d'actuació vàlids per a tothom.

Altres exemples de grups de treball virtuals adreçats a les direccions de les escoles bressol són: el grup de "Gestió econòmica EBM", activat pel Servei d'Administració i Recursos Econòmics per informar i orientar les direccions sobre com i quan realitzar les tasques de comptabilitat i facturació de serveis, i el grup d'"Equips TIC", activat pel Departament d'Organització i Sistemes d'Informació per donar suport a la implantació de la nova estructura informàtica de les educadores de les escoles bressol.

En l'entorn dels 91 centres educatius municipals el Bulevard també vol ajudar a fomentar el canvi de xip dels docents envers el treball en xarxa i la incorporació de les TIC a l'escola. Per això, durant l'any 2006, s'ha iniciat la incorporació del personal docent, amb la realització de 10 sessions formatives sobre l'ús del Bulevard en les quals han participat 385 professionals. El passat mes de desembre tots els educadors/es d'escola bressol i els professors/es del Conservatori Municipal de Música ja disposaven de correu corporatiu personal i formaven part de la comunitat virtual. Properament està prevista la incorporació de la resta del personal docent (centres d'educació primària, educació secundària, ensenyaments artístics i educació d'adults).

D'entre els nous serveis generals integrats durant aquest any 2006 al Bulevard, destaquen, entre d'altres:

- Entrevista. Dóna a conèixer l'opinió i els diferents punts de vista dels professionals de l'Institut d'Educació i d'altres experts externs, sobre els temes que poden ser d'interès per a la comunitat.
- Documentació. Informació i documents estratègics relacionats amb l'Institut d'Educació.
- Legislació. Recull de la principal legislació consolidada en matèria educativa a escala estatal, autonòmica i municipal.
- Servei d'ofertes. Accés a la informació adreçada als treballadors/es municipals que gestiona el Departament de RRHH de l'Ajuntament.
- Word 2000. Curs autoformatiu.

Durant aquest any també s'ha dut a terme una primera experiència d'*e-learning* a través del Bulevard. El curs sobre "Direcció d'escoles bressol" ha reforçat el treball presencial a classe amb la realització de treball individual *on-line* i la participació en espais de debat col·lectiu. El treball formatiu i la participació dels 26 alumnes a través del Bulevard ha estat valorada molt satisfactòriament per part dels participants i del docent. Cal destacar l'àmplia documentació de suport consultable a l'apartat "Unitats de coneixement", en aspectes concrets de direcció o gestió, que han combinat l'aprenentatge, l'autoavaluació i la possibilitat d'ampliar coneixements (443 visites dels participants) i l'alta interacció entre els participants i el docent sobre aspectes relatius als continguts i el desenvolupament del curs (265 missatges).

El col·lectiu d'usuaris de la comunitat virtual BCN Bulevard Educatiu està format actualment per un total de 800 persones de perfil directiu, tècnic, administratiu i docent.

ConSORCI d'EDUCACIÓ DE BARCELONA

Durant l'any 2006 el Consorci d'Educació de Barcelona ha vingut desenvolupant les funcions i la gestió de la planificació educativa de la ciutat, la preinscripció i matriculació, els serveis educatius i la formació del professorat, així com els programes d'innovació educativa.

El Consorci d'Educació és un ens amb personalitat jurídica pròpia, constituït pel Decret 84/2002, de 5 de febrer, per la cooperació entre la Generalitat de Catalunya i l'Ajuntament de Barcelona per tal de gestionar conjuntament el sistema escolar públic de la ciutat.

Del conjunt d'actuacions realitzades per les diverses unitats del Consorci durant l'exercici 2006 cal destacar:

Planificació educativa

Dins l'àmbit de la planificació educativa, s'ha treballat especialment en:

- La planificació de la Formació Professional 2005-2008, de la ciutat.
- El Mapa Escolar de Llars d'infants de Barcelona (2005-2008).
- El Mapa Escolar dels ensenyaments bàsics de Barcelona (2006-20010).
- Modificació i implantació de les noves àrees territorials de proximitat d'educació infantil i primària.
- Modificació de les adscripcions de primària a secundària.
- Aprovació de l'oferta anual d'ensenyaments i grups, prèvia al període de preinscripció i matrícula.

Escolarització

L'Oficina d'Escolarització és un dispositiu necessari i indispensable per donar suport a les famílies en la informació i les propostes d'assignació de places escolars, especialment, per l'alumnat nouvingut o els procedents d'altres zones de Catalunya o de la resta d'Espanya. En concret s'han atès:

- Informació sobre el sistema d'accés

<i>Atenció ciutadana:</i>	<i>Telefònica</i>	<i>13.500</i>	<i>Total 40.500</i>
	<i>Presencial</i>	<i>17.000</i>	

- Gestió matrícula viva (3.090 sol·licituds)
- Durant el procés de preinscripció per accedir a l'escolarització per al curs 2006-2007, s'han tractat:
 - Per a llars d'infants/escoles bressol: 94 centres i 6.600 sol·licituds
 - Per al 2n cicle d'educació infantil i primària: 332 centres i 165.496 sol·licituds
 - Per a Secundària Obligatoria: 207 centres i 16.402 sol·licituds
 - Per a ensenyaments postobligatoris: 125 centres i 6816 sol·licituds

Preinscripció i oferta educativa

L'Ajuntament ha coorganitzat el procés de preinscripció i matriculació en els centres docents sostinguts amb fons públics de la ciutat des de diversos vessants.

S'ha continuat donant suport als centres educatius per tal de donar a conèixer l'oferta escolar i les característiques dels centres en els diferents districtes i zones de la ciutat.

La guia *Barcelona és una bona escola* s'ha tornat a editar per part de l'Ajuntament dins del marc del Consorci d'Educació. Aquesta guia s'ha tramès a les famílies amb fills i filles de 3, 6,12 i 16 anys. La tirada de l'edició ha estat d'aproximadament 200.000 exemplars.

L'Ajuntament, a través dels Districtes, participa en les comissions d'escolarització dels districtes vinculades a les comissions d'escolarització de la ciutat.

Dades generals d'escolarització

Alumnat matriculat per nivells educatius, curs 2005-2006

Nivells educatius	Total alumnat	Total alumnat sector públic
Primer cicle d'educació infantil (0 a 3 anys)	15.880	3.661
Segon cicle d'educació infantil (3 a 6 anys)	39.195	15.806
Educació primària (6 a 12 anys)	74.332	29.307
Educació secundària obligatòria (12 a 16 anys)	53.618	18.633
Batxillerats (16 a 18 anys) ⁽¹⁾	24.621	8.941
Formació professional de grau mitjà (a partir de 16 anys)	8.925	3.739
Formació professional de grau superior (a partir de 18 anys)	13.546	5.752
TOTAL	230.117	85.839

No s'inclou la matrícula del batxillerat a distància

Serveis educatius

De la Unitat de Serveis Educatius i Formació Permanent del Consorci d'Educació de Barcelona destaquem les següents accions:

- Gestió de la totalitat de la Formació Permanent del professorat de la Ciutat així com de la Dinamització Educativa (a partir dels recursos aportats per les dues administracions consorciades).

<i>Nombre de docents inscrits</i>	6.347
<i>Nombre de docents matriculats</i>	5.439
<i>Nombre de certificacions</i>	4.106

- Serveis Educatius:
 - Elaborar la normativa d'inici de curs i l'ordre de desplegament dels SEI a la ciutat¹.
 - Aprovar els Plans d'Actuació i les Memòries de tots els Serveis Educatius de la Ciutat.
 - Coordinació dels 10 serveis educatius Integrats de la ciutat (fusió dels antics CRP, EAP i ELIC)², així com del CREDAC.
 - Creació del Camp d'Aprenentatge de Barcelona.
 - Creació del Servei Educatiu per alumnes amb greus trastorns del comportament i l'aprenentatge³.
 - Especial suport al CREDAC Pere Barnils, restaurant la Subcomissió CREDAC.
 - Especial incidència a Sant Martí a partir de la signatura d'un conveni amb el districte 22@ (Memòria virtual de la gent gran, entre d'altres).
 - Provisió de nous llocs de treball⁴.
- Organització, conjuntament amb l'Ajuntament de la Ciutat (IMEB i ICUB) dels Jocs Florals. Tres fases: Centre, Districte i Ciutat.
- Organització, conjuntament amb el Departament d'Educació i Universitats, de les trobades Corals de Primària.
- Participació en la Junta de Salut Laboral de Barcelona.
- Participació en l'atorgament dels Plans Estratègics de Centre.
- Participació en l'adjudicació de les Aules d'Acollida de la ciutat, conjuntament amb la inspecció educativa.
- Atorgar els ajuts "Material Escolar per a Tothom", amb una quantia de 240.000€ en tres convocatòries.
- Participació en la creació del nou Pla Educatiu d'Entorn del barri Besós, així com el seguiment dels tres ja existents.
- Creació i execució de la convocatòria de Llicències d'estudis retribuïdes per als professionals docents adscrits al CEB.

Innovació educativa

Projecte ÈXIT

Amb l'objectiu genèric de reduir els nivells de fracàs escolar actuals, el projecte Èxit fa tres tipus d'accions:

ACCIÓ 1: adreçada a l'alumnat de 5è, i 6è de primària i 1er i 2on d'ESO. Sessions de reforç extraescolars conduïdes per exalumnes dels instituts, que anomenem amics grans, i tallers de professorat vinculant els centres de primària i els de secundària.

¹ A partir de la normativa del Departament d'Educació i Universitats.

² A partir de la normativa del Departament d'Educació i Universitats.

³ Acord entre la Direcció General d'Ordenació Educativa i l'IMEB.

⁴ A partir dels recursos atorgats pel Departament d'Educació i Universitats

Escoles participants (5e i 6e)	52
Instituts participants (1er i 2on d'ESO)	23
Alumnat	1.025
Tutors i tutores	209
Amics i amigues grans	124

ACCIÓ 2: tallers d'ensenyaments en contextos no escolars, TECNE per a grups reduïts d'alumnes de 3er i 4art d'ESO amb dificultats d'aprenentatge que realitzen aquests tallers fora del centre educatiu com a adaptació curricular.

Instituts participants	11
Alumnat (11 grups reduïts)	195

ACCIÓ 3: Projecte de Vida Professional que es realitza en col·laboració amb Porta 22 de Barcelona Activa. Encarat a l'orientació professional de la totalitat de l'alumnat de 4art d'ESO.

Escoles i instituts participants	17
Alumnat	1.100

Biblioteques escolars

Dinamització de biblioteques (gestió d'un programa de dinamització iniciat per l'IMEB i gestionat conjuntament amb els CRP)
Seguiment del programa d'innovació Punt.edu amb la participació de 91 centres.

Salut a l'escola

Gestió del programa Salut i escola destinat a l'alumnat de 3er i 4art d'ESO, i que compta amb la consulta oberta de personal sanitari al propi centre educatiu. Ha d'abastar la totalitat dels centres de secundària, públics i concertats de la ciutat. Actualment s'ha desplegat a Ciutat Vella, Nou barris i Sant Martí.
Seguiment dels programes de salut de l'Àgència de salut pública (64 centres).

Programes d'innovació educativa. Convocatòria del Departament d'Educació de la Generalitat de Catalunya

Difusió, selecció i seguiment dels programes d'innovació que convoca el departament, i que tenen la participació següent:

PROGRAMA	CEIP participants	IES participants
<i>Biblioteques punt edu</i>	65	26
<i>Ciudadania</i>	7	4
<i>Coeducació</i>	3	3
<i>Convivència i mediació</i>	6	23
<i>Educació ambiental i</i>	4	4
<i>Escoles verdes</i>	8	7
<i>Audiovisual i comunicació</i>	3	3
<i>Salut</i>	1	1
<i>TIC (existeix un servei a part del PIE)</i>	3	0
<i>Llengües estrangeres</i>	28	7

Programes europeus

Difusió, selecció i seguiment dels programes d'innovació que convoca l'oficina europea del Departament. Concretament el Projecte Comenius el realitzen 6 centres de primària i 11 centres de secundària.

Ments curioses

Programa de dinamització de la recerca entre l'alumnat tant de primària com de secundària. Es dinamitza des dels CRP. Hi participen 8 centres i un conjunt de 183 professors i professores.

Recursos humans

Dades de la plantilla

	A 31 de desembre		Mitjana anual	
	2005	2006	2005	2006
Plantilla funcional ⁽¹⁾	1.694	1.800	1.705	1.660
Obra o servei determinat ⁽²⁾	17		17	
Total	1.711	1.800	1.722	1.660

(1) Personal funcionari o laboral indefinit temporal que ocupa una plaça vacant (estructura IMEB)

(2) Contractes temporals per ocupar llocs de forma puntual (mitjana persones/any), al 2006 es cobreixen amb interins.

Moviments al llarg de l'any del personal de la plantilla funcional

ALTES	BAIXES	
Reingressos	9	2
Adscripció de l'Ajuntament	3	Jubilacions 26
Concurs restringit	3	Invalidesa 10
Designació laboral	1	Renúncia 21
Contractacions per vacant	216	Pas a funcionari 25
Concurs oposició lliure	55	Excedència voluntària 8
		Excedència maternitat 5
		Comissió de Serveis 1
		Defunció 1
		Finalització contracte/manament 99
Total	287	Total 198

La diferència entre la plantilla 2005 la del 2006 dona com a resultat un increment de 89 persones, que corresponen a la variació a 31 de desembre, i que es deu bàsicament a la major oferta d'escoles bressol (33 persones), a la implantació de la sisena hora a primària (30 persones), al creixement de grups de secundària (10 persones), a l'assumpció de la competència de manteniment de centres escolars per part de l'IMEB (4 persones), i a la dotació de personal al Consorci d'Educació (8 persones).

Jubilacions

Nivell	
PAS	14
Infantil i primària	8
Secundària	4
Total	26

Substitucions al llarg de l'any

	2005	2006	Variació
Substitucions (pers./any)	111	105	-6

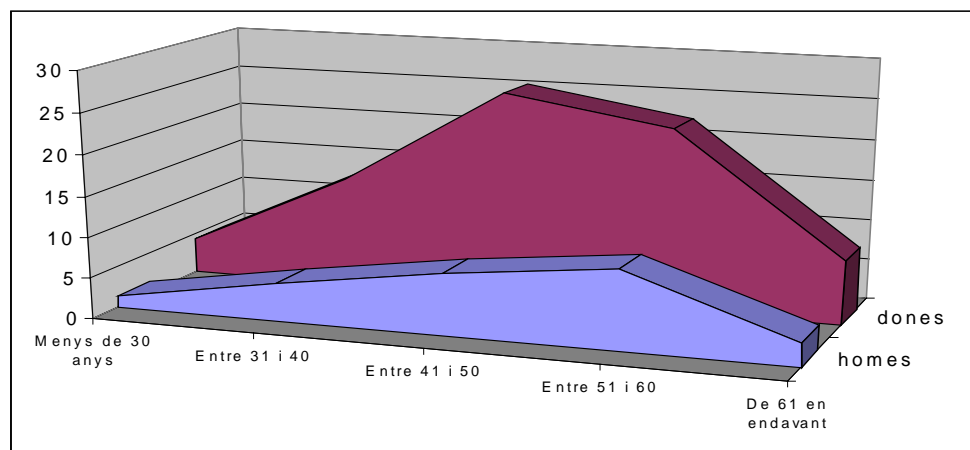
El número de substitucions correspon a les suplències mitjanes mensuals, calculades a jornada i mes complet.

Distribució de la plantilla funcional per grups i relació laboral

GRUP	2006
A Tècnics superiors	599
B Tècnics mitjans	822
C Tècnics auxiliars/administratius	62
D Auxiliars	88
E Subalterns	229
Total	1800

Percentatge de la plantilla funcional per edats i gènere

Grups d'edat	% Masculí	% Femení	% Total
Menys de 30 anys	1,4	4,4	5,8
Entre 31 i 40	4,6	13,6	18,2
Entre 41 i 50	7,6	25,6	33,2
Entre 51 i 60	9,7	22,4	32,1
De 61 en endavant	2,9	7,8	10,7
Total	26,2	73,8	100,0



Processos selectius

Al llarg de l'any s'han desenvolupat els processos selectius següents:

Provisió de llocs

	Places	Candidats	Cobertes
Director/a noves escoles bressol	5	8	5
Director/a d'escola bressol	41	34	32
Director/a de centres			
Primària	2	2	2
Secundària	3	3	2
Educació especial	1	2	1
Educació d'adults	1	1	1
Readscripcions Primària	5	5	5
Cap del Programa d'Acció Educativa	1	5	1
Responsable del Punt d'Atenció	1	4	1
Responsable de la vigilància del compliment de l'escolaritat obligatòria	1	13	1
Total	61	77	51

Borses substitucions

	Processos	Candidats
Ensenyaments musicals	37	55
Secundària A	20	234
Secundària B	8	41
Primària	6	248
Ensenyaments artístics A	18	325
Ensenyaments artístics B	13	44
Bressol	1	232
Educ. Especial	1	141
Diversos	6	148
Total	110	1.468

Ofertes

	Processos	Candidats	Places cobertes
Tècnic Superior Intervenció educativa	1	12	1
Direcció E. Bressol	1	2	0
Total	2	14	1

Trasllats

Nivell	Vacants ofertades	Trasllats realitzats
Escola bressol	60	36
Infantil i primària	52	5
Educació especial	12	1
Escoles d'adults	3	3
Secundària	55	11
Total	182	56

Llicències retribuïdes per estudis

Tipus	Durada	Candidats	Atorgades
A	1 curs escolar	5	3
Total		5	3

Formació

Formació contínua

Accions formatives	Places
La comunicació a les famílies	92
Acció tutorial escoles de música	18
Recursos bàsica per a la mediació de conflictes	8
Direccions escola bressol	26
Gestió de documents electrònics	1
La Potestat sancionadora adm. local	1
Informàtica musical	10
Conserges de centres docents	50
Qualitat i millora als IES	15
Total	221

Formació permanent

Accions formatives	Places
Atenció a la nova ciutadania	6
Prevenió de riscos laborals	18
Prevenió de riscos laborals per a professorat coordinador de la prevenió de riscos laborals de primària i secundària	30
Prevenió trastorns musculoesquelètics	60
Total	168

Comitè seguretat i salut laboral

En el decurs de l'any s'han fet un seguit d'actuacions que vénen a continuar el treball realitzat en els darrers anys, fent que a poc a poc la prevenió esdevingui una acció continuada assumida per tothom.

Avaluació de Riscos

S'ha iniciat un programa d'avaluació de riscos laborals de legislació industrial i llocs de treball dels centre educatius municipals, elaborat pel servei de Prevenió de l'Ajuntament anomenat AVARISC. Seguint els protocols d'aquesta programa, l'any 2006 s'han avaluat 50 centres.

Plans d'emergència

- S'ha dut a terme l'actualització dels plans d'emergència per part dels coordinadors de prevenció de cada centre educatiu municipal i l'execució del corresponent simulacre d'evacuació, amb la col·laboració de Bombers de Barcelona. Durant aquest any s'ha dut a terme ell 6è. simulacre en els centres educatius municipals amb una valoració global satisfactòria.
- Implantació del pla d'emergència a les noves escoles: l'any 2006 han estat 6 Escoles Bressol Municipals que han implantat aquests plans sota la direcció dels tècnics de prevenció de l'IMEB i Bombers de Barcelona.

Altres actuacions

- Tractaments de Desinsectació, desinfecció i desratització: Seguint els protocols del servei de prevenció de l'Ajuntament de Barcelona en col·laboració amb l'Agència de Salut Pública (SHIPUZ) per al control de plagues, durant el curs 2005-06 s'han dut a terme 208 tractaments en centres educatius de la xarxa municipal i de la Generalitat de Catalunya.
- S'han dut a terme 65 tractaments preventius fitosanitaris encomanats a l'Institut Municipal de Parcs i Jardins. Previ estudi que determina la necessitat, s'han realitzat tractaments de xilòfags (tèrmits i corcs) en 4 centres educatius.
- S'ha actuat també en la desviació i control de colònies de gats, en 13 centres educatius, mitjançant el desplaçament de la zona d'aliment, la desparasitació i esterilització amb la col·laboració d'una associació de protecció d'aquests animals.
- S'han disposat mesures d'exclusió de coloms amb l'objectiu d'eliminar els efectes antihigiènics d'aquesta plaga, en 30 centres educatius.
- Gestió de residus contaminants: en laboratoris o àrees científiques de 4 centres educatius que ha estat recollits per una empresa autoritzada
- S'ha dut a terme una actuació concreta en relació a corregir els factors de risc ergonòmics dels llocs de treball dels conserges, substituint mobiliari (15 cadires ergonòmiques)

Formació

- Organització del curs de Prevenció dels trastorns múscul-esquelètics adreçat al persona docent de les Escoles Bressol Municipals (8 hores). Es van ofertar 70 places a docents de 8 escoles bressol amb una participació del 100%.
- Organització curs nivell bàsic de Prevenció de riscos laborals (30 hores) per a professorat coordinador de la prevenció de riscos laborals de primària i secundària.
- Participació en el Fòrum de la prevenció del foc, òrgan de participació per a fomentar la conscienciació i la difusió de les mesures de prevenció contra el foc, l'IMEB hii assiteix representant l'àrea d'educació dins la comissió d'usuaris i col·labora en el projecte amb l'organització de xerrades informatives realitzades per Bombers de Barcelona als centres educatius per alumnat, professorat i AMPES.

Dades sobre salut laboral

Revisions mèdiques	2006
Revisions mèdiques	374

Accidentalitat laboral	2005	2006
Nombre d'accidents laborals totals	71	63
Dies reals de baixa	2.485	2.480
Mitjana de dies de baixa	35	39

Recursos econòmics

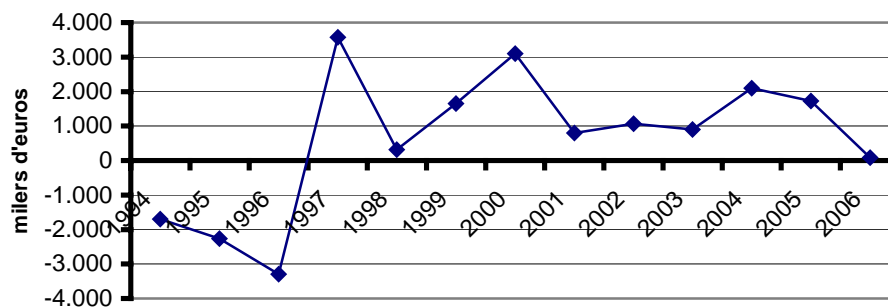
Comptes de resultats dels exercicis acabats el 31 desembre de 2006 i de 2005

	Exercici 2006	Exercici 2005
Ingressos d'explotació	113.947.599,05	103.474.609,86
Venda de béns i serveis	8.056.823,75	7.423.405,87
Transf. corrents de l'Ajuntament	63.817.960,44	62.037.747,12
Transf. corrents de la Generalitat	41.608.004,14	33.331.060,89
Altres Transf.corrents	390.340,97	493.986,95
Altres ingressos	74.469,75	188.409,03
Despeses d'explotació abans financers	113.480.829,21	103.266.700,96
Personal	72.111.174,71	71.049.974,23
Treballs, subm. i serveis exteriors	33.946.882,88	26.022.960,19
Transferències corrents	6.429.780,06	5.154.297,29
Transferències de capital	0,00	0,00
Dotació per amortitzacions	1.034.757,04	893.137,54
Dotació a la provisió per insolvències	-41.765,48	146.331,71
Resultat d'explotació abans financers	466.769,84	207.908,90
Resultat financer	32.958,42	34.454,08
Ingressos financers	33.272,05	34.488,67
Despeses financeres	313,63	34,59
Resultat d'explotació	499.728,26	242.362,98
Resultats extraordinaris	60.421,48	-1.291.221,68
Ingressos extraordinaris Ajuntament		
Ingressos extraordinaris	86.682,39	3.237,57
Despesa extraordinaria	-26.260,91	-1.294.459,25
Resultat de l'exercici	560.149,74	-1.048.858,70

Evolució del resultat pressupostari
(Expressat en milers d'euros)

	1994	1995	1996	1997	1998	1999	2000	2001	2002	2003	2004	2005	2006
Resultat pressupostari	-1.696	-2.260	-3.296	3.576	319	1.650	3.102	794	1.071	899	2.094	1.726	85

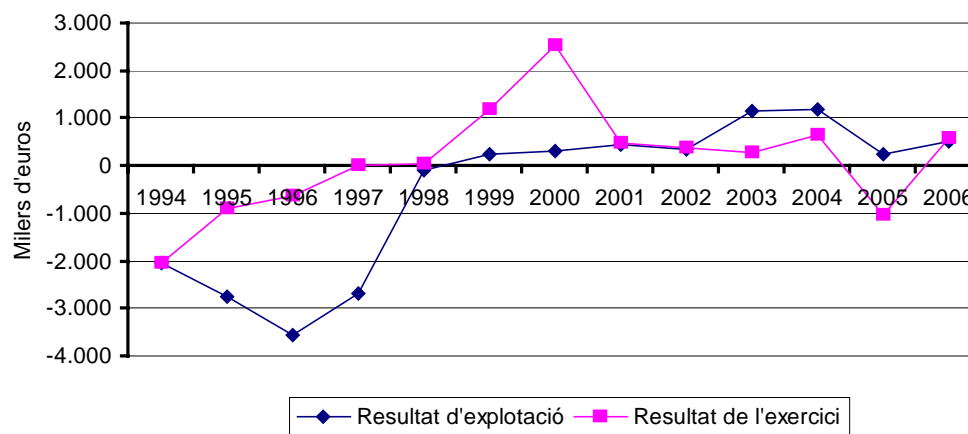
Resultat pressupostari



Resultat econòmic-financer
(Expressat en milers d'euros)

	1994	1995	1996	1997	1998	1999	2000	2001	2002	2003	2004	2005	2006
Resultat d'exploració	-2.055	-2.746	-3.552	-2.693	-97	237	312	440	334	1.165	1.192	242	500
Resultat de l'exercici	-2.055	-894	-626	15	41	1.197	2.536	471	390	274	650	-1.049	560

Evolució dels Resultats



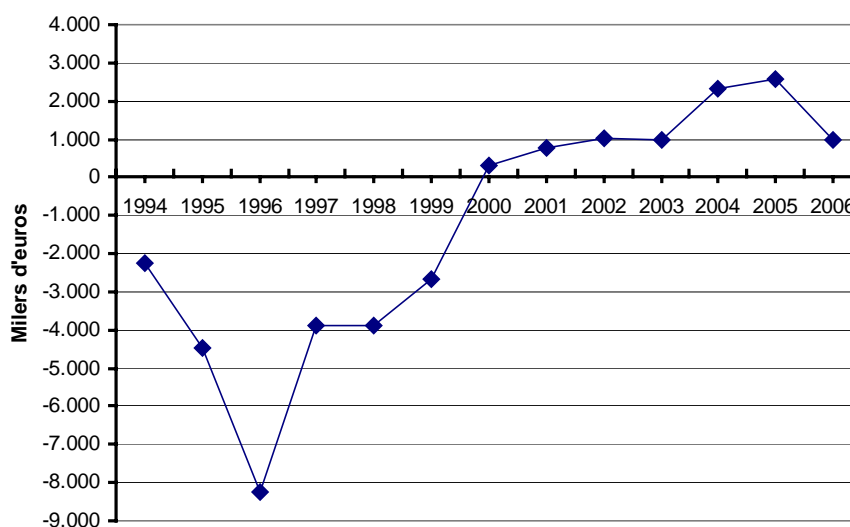
Situació financera equilibrada, l'IMEB continua tenint el romanent de tresoreria positiu

Els imports que es detallen a continuació recullen el romanent de tresoreria per a despeses generals més el romanent de tresoreria de lliure disposició.

(Expressat en milers d'euros)

Exercici	1994	1995	1996	1997	1998	1999	2000	2001	2002	2003	2004	2005	2006
Romanent de tresoreria	-2.260	-4.466	-8.246	-3.895	-3.893	-2.668	328	771	1.043	993	2.310	2.590	992

Romanent tresoreria



Nota: En l'exercici 2006 s'han aplicat 1.498 milers d'euros de romanent de tresoreria de lliure disposició per a dotar amb majors fons el manteniment dels centres educatius.

Comentaris al tancament de l'any 2006

INGRESSOS

- Els ingressos de la Generalitat han estat un 24,83% per sobre del nivell assolit en l'any anterior, degut principalment al que es detalla a continuació:
 - Implantació de la sisena hora en l'educació infantil i primària a partir de setembre de 2006, dotant els centres municipals amb dos mestres addicionals per línia sencera.
 - Aplicació de l'acord signat de col.laboració entre el Departament d'Educació i les Entitats Municipalistes, pel qual ha estat el primer exercici sencer que el finançament d'escoles bressol ha estat de 1.800 euros per plaça, tant a escoles noves com a escoles antigues, i que s'ha reconegut l'ingrés corresponent a tot l'exercici.
 - Augment del nombre de places per la creació de noves escoles bressol i per tant, major aportació total per escoles bressol.

- Reconeixement de l'import màxim de l'aportació fixada en el conveni de finançament del Conservatori de Grau Mitjà de Música.
- Major dotació pel finançament d'altres temes com els projectes d'innovació educativa a educació primària, secundària i especial, les despeses per atendre nens amb necessitats educatives especials a primària i les aules d'acollida en els centres autoritzats.

Ingressos del Departament d'Ensenyament (milers d'euros)

Real 2005	Prev. 2006	Real 2006	Variació (%) Prev. 06/ Real 05	Variació (%) Real 06/ Real 05
33.331	38.710	41.608	16,14%	24,83%

- L'aportació municipal s'ha vist incrementada bàsicament per l'impacte del conveni col·lectiu signat a l'Ajuntament (1.674 milers d'euros) per l'any 2006.
- Pel que fa als ingressos provinents d'usuaris:

Venda de béns i serveis (milers d'euros)

	Real 2005	Real 2006
(+) Preu públic brut	8.841	9.579
Escoles Bressol	6.493	7.216
Massana	1.183	1.228
Ensenyaments musicals	740	723
Cursos especialització EMVA	171	176
Escola d'Expressió	107	111
Servei menjador Ed.Especial	114	116
Altres	33	9
(-) Ajuts	-1.418	-1.522
Escoles Bressol	-1.296	-1.391
Massana	-39	-45
Ensenyaments musicals	-61	-57
Servei menjador Ed.Especial	-22	-29
(=) Preu net	7.423	8.057
Escoles Bressol	5.197	5.825
Massana	1.144	1.183
Ensenyaments musicals	679	666
Cursos especialització EMVA	171	176
Escola d'Expressió	107	111
Servei menjador Ed.Especial	92	87
Altres	33	9

- Els ingressos per venda de béns i serveis s'han vist incrementats, sobretot, com a conseqüència de l'ampliació i consolidació de les places d'escoles bressol creades al curs anterior. D'acord amb les bases i la proposta de preus públics, els ajuts que es concedeixen en escoles bressol s'ajusten per a representar aproximadament un 20% dels ingressos bruts.

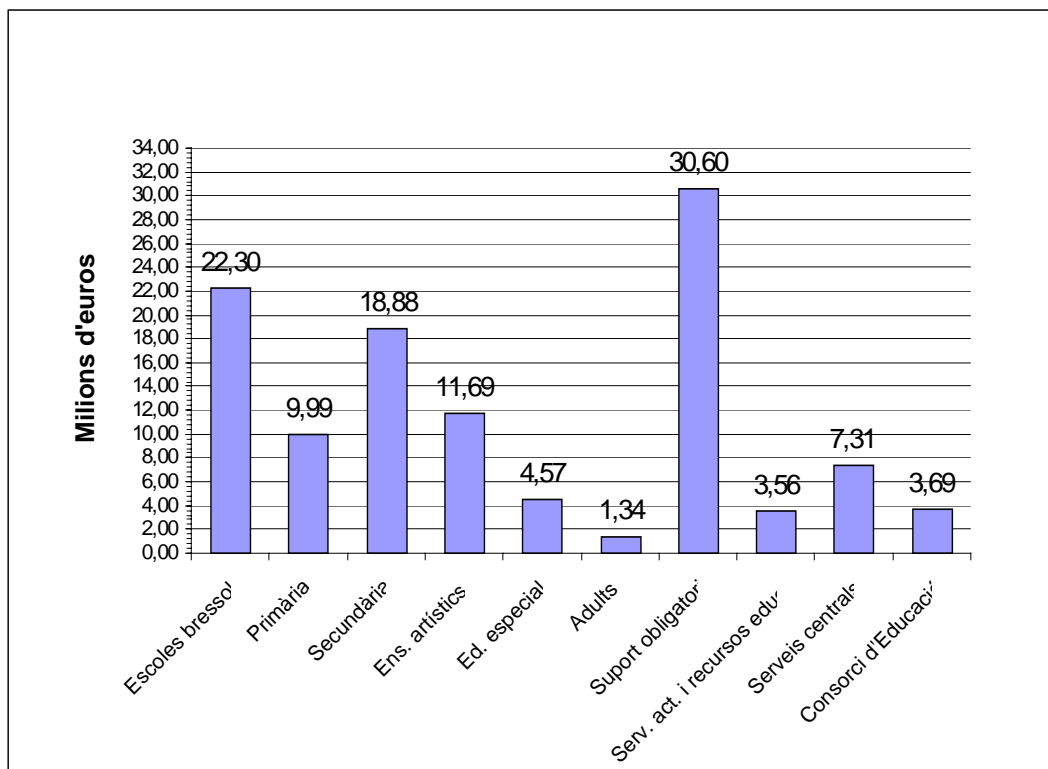
DESPESES

- Les despeses de personal recullen l'increment retributiu del 2% per aplicació de la Llei de Pressupostos per l'any 2006 (1,3 milions d'euros), l'increment vegetatiu de triennis i sexennis (0,3 milions d'euros), l'aplicació dels acords sectorials del Departament d'Educació al personal homologat (0,6 milions d'euros), la implantació de la sisena hora a primària a partir setembre 2006 (0,4 milions d'euros), l'ampliació de l'oferta educativa en l'ensenyament reglat a secundària (0,6 milions d'euros), l'ampliació de recursos humans destinats al manteniment i construcció de centres escolars (0,3 milions d'euros), i altres incidències (aprox. 0,2 milions d'euros).

L'efecte d'aquest augment de despesa es troba compensat per estalvis produïts en l'aplicació del nou model organitzatiu a les escoles bressols durant tot l'exercici 2006 (0,6 milions d'euros), pel personal pendent d'adscripció (0,5 milions d'euros) i per la liquidació durant l'exercici 2006 de les quantitats del Pla d'incentius a la jubilació voluntària, aplicat al resultat del 2005 (1,6 milions d'euros).

- Pel que fa a les despeses corrents, el compte "Treballs realitzats per altres empreses" és el que experimenta major creixement respecte a l'any anterior, bàsicament pels següents conceptes:
 - Els serveis d'alimentació augmenten en tant en quant ha augmentat el nombre d'escoles bressol gestionades per l'IMEB (al gener del 2006 s'obren dues noves escoles i se'n tanca una, i al setembre de 2006 se'n obren quatre).
 - L'IMEB va assumir a l'1 de març del 2005 la competència municipal de la neteja de tots els centres escolars, per tant, al 2005 només hi havia la despesa de març a desembre, i al 2006 hi ha la despesa de tot l'any, de gener a desembre. D'altra banda, aquesta partida ha augmentat també degut a l'increment de l'oferta d'escola bressol, al major nombre d'hores dedicades a alguns centres educatius, per augment d'activitats extraescolars i altres usos dels espais.
 - El suport educatiu temps de migdia d'escoles bressol, s'ha vist incrementat respecte l'any anterior degut bàsicament a que es va completar el canvi de model organitzatiu de les escoles bressol en 20 centres el setembre de 2005, i per tant, el 2006 és el primer any sencer amb el nou model.
- Les transferències corrents inclouen 3,6 milions d'euros corresponents a la participació de l'Ajuntament en el Consorci d'Educació, vehiculada a través de l'IMEB (2,9 milions al 2005), i 1,5 milions d'euros de transferència a l'IMAS per despeses de funcionament, finançats per la Generalitat (1 milió al 2005).
- Els resultats extraordinaris al 2006 inclouen bàsicament la cancel·lació de despeses periodificades i la modificació de drets i obligacions reconegudes d'exercicis anteriors, mentre que a l'exercici 2005 es recollia 1 milió d'euros corresponents al lliurament d'actius a l'Ajuntament.
- Pel que fa a les inversions, durant l'exercici 2006:
 - S'han gestionat 11.017 milers d'euros d'inversions en centres educatius, per compte de l'Ajuntament de Barcelona, bàsicament en el pla de renovació, millora i manteniment (6,3 milions), en la creació de noves escoles bressol (1,6 milions) i en la remodelació i ampliació de Vil.la joana (3,1 milions d'euros).
 - La situació econòmica i financera de l'Institut ha permès realitzar inversions pròpies a càrrec del seu pressupost, en equips informàtics, maquinari i mobiliari de centres educatius, per un total de 1.670 milers d'euros a l'any 2006.

Liquidació del pressupost per activitats de l'Institut d'Educació.
Any 2006. (Despesa corrent, no inclou inversió)



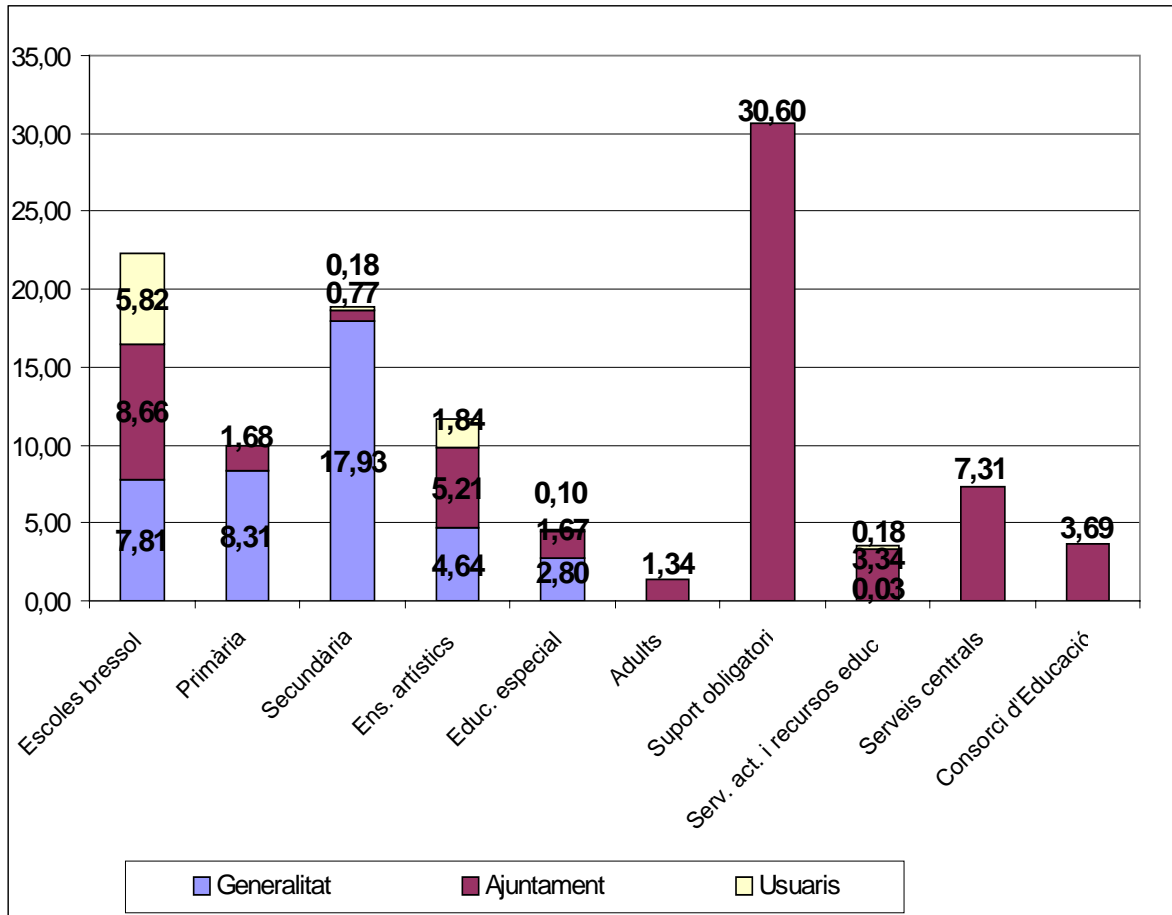
Total 113,92 milions d'euros

Notes:

- (1) Serveis centrals inclou Gerència, Recursos i Serveis Generals, Formació Professional i Transició al món del Treball, Direcció de centres educatius municipals, Ciutats Educadores, Consell Escolar Municipal i altres pendents d'adscripció.
- (2) El suport obligatori experimenta un fort increment respecte l'any anterior degut a la despesa del servei de neteja, per haver-se prestat durant l'exercici 2006 sencer i haver augmentat les necessitats i el nombre de centres a netejar (3,5 milions d'euros), degut al major esforç dedicat al manteniment dels centres (3,5 milions d'euros, dels quals 1,5 milions són d'aplicació del romanent de tresoreria) i per un increment de despesa de personal en la gestió dels serveis de manteniment i vigilància (0,5 milions d'euros en cadascun d'ells).

Liquidació del pressupost per activitats de l'Institut d'Educació. Finançament

Liquidació del pressupost per activitats de l'Institut d'Educació.
Any 2006. (Finançament de la despesa anterior)



Total 113,92 milions d'euros

Consell Rector

Composició

Presidència	Excm. Sr. Jordi Hereu i Boher
Vicepresidència	Ima. Sra. Montserrat Ballarín i España
Membres	Im. Sr. Jaume Ciurana i Llevadot Im. Sr. Ricard Josep Gomà i Carmona Im. Sr. Miquel Martínez i Martín Im. Sr. Ricard Martínez i Monteagudo Ima. Sra. Maravillas Rojo i Torrecilla Ima. Sra. Montserrat Sánchez i Yuste Sra. Carmen Alvarez i Domínguez Sr. Xavier Agudo i Bataller Sr. Conrad Carreras i Barnés Sra. Carme Turró i Vicens Sra. Glòria Figuerola i Anguera Sra. Inés Olóndriz i de Moragas
Gerent	Sr. Antoni Martorell i Solanic
Interventor delegat	Sra. Carme Torres i Morales
Secretari delegat	Sr. Joan Ignasi Pérez i Torío

Sessions

Sessió de 21 de març de 2006

Temes destacats

- Informe de la Regidora d'Educació
- Aprovació inicial dels estats i comptes anuals de l'exercici 2005 i de la memòria econòmica.
- Presentació de la memòria d'actuació de 2005.
- Donar compte i ratificar les modificacions de crèdit produïdes des de l'últim Consell.

Sessió de 19 de setembre de 2006

Temes destacats

- Informe de la Regidora d'Educació.
 - Informe sobre l'inici del Curs escolar
 - Aprovació inicial del pressupost de l'IMEB de l'any 2007.
 - Donar compte i ratificar les modificacions de crèdit posteriors a l'últim Consell
-

