



Les condicions de vida de les persones grans a Barcelona i la resposta de la Ciutat





LA GENT GRAN A BARCELONA



1.La gent gran a Barcelona

1.1 El nombre de persones grans

Barcelona ha experimentat de manera intensa des de 1980 un procés d'envelliment de la població propi de l'evolució demogràfica de les ciutats europees. El nombre de persones de 65 anys i més va passar de 234.000 l'any 1981 a 336.241 l'any 2003. Aquesta evolució va representar un increment de més del 43%, més de 100.000 persones en termes absoluts. La proporció de persones grans respecte a la població total de la ciutat va arribar a ser del 21,2% l'any 2003.

Tanmateix, tal com indicaven les previsions demogràfiques, el ritme de creixement s'ha alentit a partir de l'any 2003. Fins i tot, en el període 2003-2012 el nombre total de persones grans es va estancar i va disminuir fins al 20,8%. Ara bé, cal esmentar que aquesta taxa continua sent molt significativa i reflecteix la gran influència demogràfica de les persones grans a Barcelona. A més, s'espera per a la dècada 2020-2029 una nova etapa de fort creixement, ja que arribaran a l'edat de 65 anys les generacions nascudes en l'època de gran increment demogràfic del segle xx.

Les característiques d'aquesta evolució són particularment visibles entre les dones grans, que tot i així són més del 60% del total de les persones grans. L'envelliment continua presentant una diferència important entre homes i dones, amb un major nombre de dones, que cal tenir present.

Taula 1. Evolució de les persones grans de Barcelona, 2003-2012

Taula 1. Evolució de les persones grans de Barcelona, 2003-2012

	2003	2007	2011	2012	
Població total de Barcelona	1.582.738	1.603.178	1.615.985	1.619.839	
Nombre total de persones majors de 65 anys i més	Nombre	336.241	328.894	336.891	
	% respecte a la població total	21,2	20,5	20,8	20,8
	Nombre de dones	206.064	200.894	204.095	204.632
	% respecte a la població total	13,0	12,5	12,6	12,6
	Nombre d'homes	130.177	120.000	132.796	133.077
	% respecte a la població total	8,2	8,0	8,2	8,3

Font: Departament d'Estadística, Ajuntament de Barcelona.



1.2 La distribució territorial de les persones grans

L'equilibri territorial és un tema central per comprendre l'evolució de la població de persones grans a Barcelona. Si l'any 1991 la distància entre els districtes més envellits i menys era del 13,6%, l'any 2003 aquesta xifra s'havia reduït fins al 4,2%. La tendència va marcar la reducció de les diferències interterritorials.

En el període 2003-2012 aquesta tendència s'ha trencat i la distància entre els districtes amb més i menys pes relatiu del nombre de persones grans ha augmentat fins al 8,7%. Cal esmentar, però, que aquesta diferència s'explica, en primer lloc, per la notable reducció de la taxa d'envelliment del districte de Ciutat Vella. Aquest districte és avui gairebé un 5% menys envellit que Sants-Montjuïc, segon districte menys envellit de la ciutat. El procés experimentat a Ciutat Vella és invers al del districte de les Corts, que l'any 2003 era dels menys envellits conjuntament amb Ciutat Vella i avui és el districte més envellit.

Taula 2. Les persones grans als districtes de Barcelona 2003-2012

		2003	2007	2011	2012
Persones de 65 anys i més per districtes	Ciutat Vella	20.383	17.660	15.879	15.488
	% respecte a la població del districte	19,5	15,6	15,3	14,7
	Eixample	61.807	58.348	58.208	58.173
	% respecte a la població del districte	23,6	22,1	22,0	21,9
	Sants-Montjuïc	36.509	35.206	35.672	35.732
	% respecte a la població del districte	20,7	19,7	19,5	19,5
	Les Corts	16.330	17.161	18.800	19.219
	% respecte a la població del districte	19,5	21,0	22,8	23,4
	Sarrià-Sant Gervasi	29.466	29.403	30.645	30.936
	% respecte a la població del districte	21,1	20,7	21,2	21,3
	Gràcia	26.962	25.702	25.676	25.730
	% respecte a la població del districte	22,6	21,3	21,1	21,2
	Horta-Guinardó	36.344	37.014	39.062	39.258
	% respecte a la població del districte	21,3	22,0	23,0	23,3
	Nou Barris	37.188	37.338	38.470	38.592
	% respecte a la població del districte	22,3	22,4	23,0	23,1
	Sant Andreu	27.294	27.606	29.071	29.535
	% respecte a la població del districte	19,4	19,2	19,8	20,1
Sant Martí	43.503	43.455	45.408	45.846	
% respecte a la població del districte	20,0	19,4	19,4	19,6	

Fonr: Departament d'Estadística i Departament de Recerca i Coneixement (Àrea de Qualitat de Vida, Igualtat i Esports), Ajuntament de Barcelona.



1.3 L'índex de sobreenvelliment i l'esperança de vida en néixer

L'índex de sobreenvelliment indica la proporció de persones de 80 anys i més respecte al total de persones grans. Es tracta d'un índex que mostra també una diferència important entre homes i dones: el nombre de dones de 80 anys i més és sensiblement superior al d'homes d'aquest tram d'edat.

Entre 1991 i 2003 l'índex de sobreenvelliment experimenta un creixement significatiu. Aquest augment es manté també en el període 2003-2012, quan el nombre absolut de persones de 80 anys i més creix més del 30%. Així doncs, la taxa de sobreenvelliment ha pujat del 26,4% al 34,3% en aquest període. Aquest creixement és un factor que influeix en l'increment de la necessitat d'ajudes i atencions en la vida quotidiana, i per tant adverteix de l'augment de la demanda de respostes en forma de serveis i cura als familiars.

La interpretació d'aquest escenari es completa amb la informació que ofereix l'evolució de la taxa d'esperança de vida en néixer a Barcelona. Aquesta taxa ha crescut de forma sostinguda durant el període 1991-2012. L'any 1991 l'esperança de vida era de 76,7 anys, l'any 2003 de 80,3 i l'any 2012 de 82,8. Aquesta evolució marca un increment de 6 anys en poc més dues dècades i es pot considerar un èxit dels hàbits i els sistemes de salut i solidaritat social. Alhora, el creixement en l'esperança de vida planteja nous reptes a les polítiques d'atenció a les persones grans.

Taula 3. Índex de sobreenvelliment en persones de 80 anys i més i esperança de vida en néixer a Barcelona

		2003	2007	2011	2012
Persones de 80 anys i més	Nombre	88.733	101.971	113.723	116.075
	% respecte a la població total	5,6	6,4	7,0	7,2
	Índex de sobreenvelliment (%)	26,4	31,0	33,8	34,3
Esperança de vida en néixer a Barcelona	Esperança de vida (%) (mitjana entre homes i dones)	80,3	82,0	82,8	82,8

FONT: Departament d'Estadística de l'Ajuntament de Barcelona



1.4 L'índex de solitud de les persones grans

Les formes de convivència han experimentat grans canvis en els darrers vint anys. Aquest fenomen s'aprecia clarament durant les dècades de 1990 i 2000 a través de l'increment del nombre de persones que viuen soles a Barcelona. Entre les persones grans l'índex de solitud va anar augmentant de manera sostinguda durant la dècada de 1990, una tendència que va continuar, més moderadament, durant la dècada del 2000.

L'any 2011 vivien soles a Barcelona 86.764 persones grans, el 25,7% del total de la població de 65 anys i més. Cal esmentar de manera particular el cas de les persones de 75 anys i més que viuen soles, que representaven l'any 2011 el 31,2% de la població total en la seva franja d'edat.

El creixement de l'índex de solitud resulta, en definitiva, una informació d'utilitat per comprendre fins a quin punt les polítiques públiques han de gestionar vies diverses per proporcionar el suport adaptat a persones grans que viuen situacions de solitud no volguda i que poden patir aïllament social. Ara bé, aquest indicador està de nou condicionat per una diferència important entre homes i dones, ja que l'índex de solitud és més del doble entre les dones que entre els homes grans. L'any 2011, a Barcelona, 47.562 dones de 75 anys i més vivien soles, que representa gairebé el 40% de les dones d'aquesta edat.

Taula 4. Evolució de l'índex de solitud a Barcelona

Taula 4. Evolució de l'índex de solitud a Barcelona

Grups de població	2001			2005			2011		
	Total	Homes	Dones	Total	Homes	Dones	Total	Homes	Dones
Població de 65 anys i més	325.859	126.467	199.392	332.794	128.917	203.877	336.891	132.796	204.095
Població de 65 anys i més que viu sola	75.539	13.875	61.664	83.104	16.571	66.533	86.474	18.897	67.577
Índex de solitud de les persones de 65 anys i més (%)	23,2	11,0	30,9	25,0	12,9	32,6	25,7	14,2	33,1

Grups de població	2001			2005			2011		
	Total	Homes	Dones	Total	Homes	Dones	Total	Homes	Dones
Població de 75 anys i més	151.403	51.468	99.935	163.865	55.742	108.123	186.283	66.207	120.076
Població de 75 anys i més que viu sola	44.593	6.953	37.640	54.951	9.253	45.698	58.164	10.602	47.562
Índex de solitud de les persones de 75 anys i més (%)	29,5	13,5	37,7	33,5	16,6	42,3	31,2	16,0	39,6

Font: Indicadors sociodemogràfics. Àrea Qualitat de Vida, Igualtat i Esports. Ajuntament de Barcelona.



1.5 L'aïllament social

La solitud i l'aïllament social no només són impediments per a un envelliment actiu sinó que signifiquen no poder disposar d'una xarxa relacional a qui recórrer en cas de necessitat i, fins i tot, poden tenir conseqüències negatives per la salut. Ara bé, solitud i aïllament social no són estrictament el mateix concepte. La solitud es pot definir com una situació experimentada pels individus segons la qual hi ha una manca de certes relacions socials (o una manca de la qualitat de les mateixes) que no és volguda o no és satisfactòria per a l'individu. Segons aquesta definició, la solitud és una sensació subjectiva que depèn de la persona que l'experimenta. Per contra, l'aïllament social és la descripció objectiva d'una situació en què hi ha una absència de relacions amb altres persones o en què la quantitat de relacions socials és baixa, i se sol establir segons criteris tècnics i no segons una percepció individual. Així, persones que tècnicament es poden considerar aïllades poden no sentir-se soles, mentre que persones que no estan aïllades segons la definició tècnica poden tenir igualment un sentiment de solitud (ActiveAge, 2008).

A continuació s'estudia la proporció de gent gran de la ciutat que viu en situació d'aïllament social i com varia aquesta proporció en funció dels diferents perfils sociodemogràfics de la població gran i les seves condicions de vida. Amb aquesta finalitat s'han construït tres indicadors que s'adapten els conceptes i criteris tècnics d'altres recerques europees

El primer indicador que es presenta és l'índex d'aïllament social, que quantifica la proporció de població que no té ni família, ni amistats, ni veïns ni veïnes, o si en té s'hi relaciona amb poca freqüència. El segon indicador és l'índex de no participació en activitats socials, que mesura el percentatge de població que no pertany a associacions, clubs o altres entitats i que no fa mai activitats amb companys i/o companyes de club o associació. Finalment, l'índex d'exclusió de les relacions socials sintetitza els dos indicadors anteriors i considera com a excloses les persones que experimenten aïllament social i que a més no participen en activitats socials.

A la ciutat de Barcelona, l'any 2011 un 21,4% de la gent gran es troba en situació d'aïllament social. Pel que fa a la no participació en activitats socials, el 63,9% de la gent gran de la ciutat no pertany a cap club ni associació i no es troba mai amb



companys i/o companyes d'aquest tipus d'entitats. Amb tot, la proporció de gent gran de Barcelona que es pot considerar exclosa de les relacions socials l'any 2011 és del 19,0%. A la ciutat de Barcelona, l'any 2011, el percentatge de població que es pot considerar exclosa de les relacions socials s'incrementa a mesura que ho fa l'edat, fins arribar als 74 anys. El salt més significatiu es dona en assolir els 50 anys: l'exclusió de les relacions socials s'incrementa des del 16,6% de la població de 35 a 49 anys fins al 21,5% de la que té entre 50 i 64 anys. La població de 65 a 74 anys és la que pateix exclusió de les relacions socials en major proporció (fins a un 21,7% de les persones d'aquesta edat). A partir dels 74 anys d'edat, però, la proporció de població exclosa disminueix significativament i se situa en índexs similars als de les persones més joves. Aquesta dada suggereix que les persones més envellides es relacionen amb més freqüència amb el seu entorn social perquè s'activa la seva xarxa de suport formal i informal.

Sigui com sigui, l'anàlisi per al conjunt de població de 65 anys i més ofereix resultats interessants i confirma les tesis segons les quals l'exclusió de les relacions socials és major quan la percepció de l'estat de salut és dolenta i quan l'activitat social es pot veure restringida pel baix nivell de renda, la pobresa i les privacions materials.

Relacions de suport i ajuda mútua

La dimensió de relacions de suport i ajuda mútua comprèn el suport que donen i reben les persones grans de la família, entre els amics i veïns, al barri i a la ciutat. Les persones grans identifiquen aquestes relacions com a factor clau del benestar, especialment importants en els moments difícils de la vida: procés de dol, emancipació dels fills, malaltia, etc. Tot i així, moltes persones no demanen l'ajuda necessària per evitar donar feina als altres, en un context en què no són infreqüents els comentaris sobre la pèrdua del valor del compromís i de la solidaritat entre les persones.

Així doncs, d'una banda, les persones grans valoren les relacions intergeneracionals, no només entre avis i néts, sinó també entre joves i adults. Adverteixen que cal fomentar aquestes relacions tot facilitant els espais per al seu desenvolupament i lluitant contra les imatges estereotipades sobre la gent gran. La consideració i el tracte com si totes fossin persones vulnerables i passives dificulta l'establiment de relacions i xarxes d'intercanvi i de suport adequat.



D'altra banda, la soledat pot representar un problema per a la gent gran -especialment per a les persones que viuen soles-, amb qualsevol limitació funcional o física, les que no tenen família o aquelles que no hi tenen contacte. Resulta necessari acompanyar aquestes persones per assegurar-los les necessitats bàsiques i/o específiques que requereixin. Així mateix, la mort, considerada en general com a tabú, és un altre aspecte que preocupa les persones grans, sobretot quan resulta difícil parlar-ne amb la família. El dol també és una qüestió de la qual no es parla de manera oberta i acurada, fet que pot derivar en casos d'aïllament.

Pel que fa al paper de la família, s'insisteix que es tracta d'una font de seguretat i companyia molt important. Les persones sense família propera són més vulnerables a les situacions d'aïllament social. Cal però reconèixer que les persones grans poden ser receptores de la cura, però també proporcionar protecció a altres membres de la família. Sovint se subratlla que les persones grans han contribuït en el passat amb el seu treball individual i col·lectiu al benestar actual de les seves famílies i de la ciutadania en general, i que en el present ho continuen fent donant suport de tota mena als seus familiars i en el seu entorn.

Així doncs, el suport i la cura diària de les persones no es pot vertebrar només en l'entorn familiar, de voluntariat o de relacions d'amistat, sinó que resulta fonamental el paper de la xarxa de recursos i serveis públics i comunitaris.

1.6 Les persones grans i la discapacitat

La taxa de persones grans amb reconeixement oficial de discapacitat mesura la proporció de persones grans que tenen el reconeixement de discapacitat respecte a la població total de 65 anys i més. l'any 2000 la taxa era de 8,2% i aquesta xifra pujava l'any 2011 fins al 18%. L'augment en el valor d'aquest indicador suposa un increment notable de la necessitat de serveis de promoció de l'autonomia personal i de programes de prevenció de la dependència en la comunitat i/o al domicili.



Taula 5. Índex de discapacitat de la població de Barcelona de 65 anys i més, 2000-2011

Taula 5. Índex de discapacitat de la població de Barcelona de 65 anys i més, 2000-2011

Grups de població	2000	2011
Persones de 65 anys i més	331.665	336.891
Persones de 65 anys i més amb discapacitat reconeguda	27.148	60.555
Índex de discapacitat (%)	8,2	18,0

Font: Estadística Municipal de Barcelona. Elaboració: Departament de Recerca i Coneixement, Àrea de Qualitat de Vida, Igualtat i Esports, Ajuntament de Barcelona.

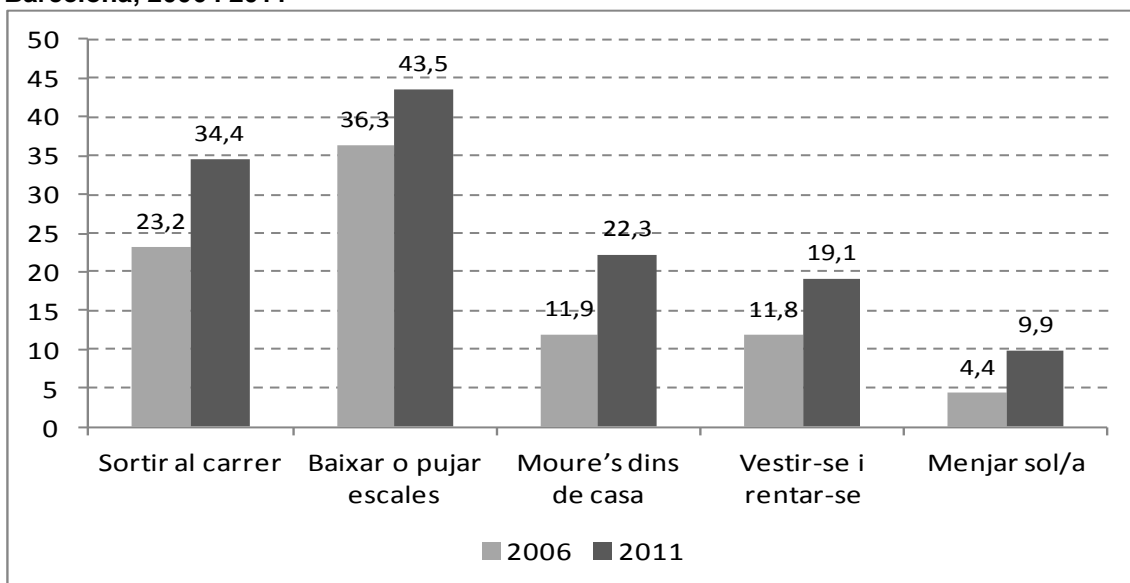
1.7 L'autonomia personal

El paradigma de l'envelliment actiu no només se cenyeix a les persones grans que tenen plenes capacitats funcionals, sinó que s'adreça a la gent gran en totes les seves circumstàncies i condicions i, per tant, també a aquelles persones que han perdut la seva autonomia en diversos graus. La pèrdua d'autonomia, a banda de dificultar l'envelliment actiu, suposa unes necessitats d'atenció i cura que s'han de cobrir des de les xarxes de suport social i familiar i també des dels serveis públics. En aquest apartat s'analitza quina és la proporció de gent gran de Barcelona que té dificultats per a desenvolupar les tasques de la vida quotidiana, quin és el percentatge de població gran amb dependència reconeguda per llei i quins recursos socials utilitzen aquestes persones per a abordar les dificultats en la seva vida diària.

La gent gran de la ciutat de Barcelona declara que té dificultats en les tasques quotidianes relacionades sobretot amb problemes de mobilitat. Així, el 2011 la dificultat que un percentatge més elevat de gent gran afirma que té és la de pujar i baixar escales: un 43,5% de les persones de 65 anys i més de la ciutat diuen que tenen aquesta dificultat. A continuació, un 34,4% de la població gran té problemes per sortir al carrer i un 22,3% per moure's dins de casa. També cal destacar que gairebé un 20% de la població gran té dificultats per vestir-se i rentar-se, i són menys les persones grans que tenen limitacions per menjar soles (9,9%).



**Dificultat per a realitzar algunes tasques quotidianes. Població de 65 anys i més.
Barcelona, 2006 i 2011**



Font: Idescat i IERMB. Enquesta de condicions de vida i hàbits de la població de Catalunya, 2006 i 2011.

L'existència de dificultats per a realitzar les tasques diàries varia en funció del sexe i de l'edat de la gent gran de Barcelona. Pel que fa a l'edat, la població més envellida presenta dificultats en tots els àmbits en major proporció que la gent gran de 65 a 74 anys. Per exemple, fins a un 53,7% de la gent gran de més de 74 anys té dificultats per sortir al carrer i un 62,0% per baixar o pujar escales, mentre que aquesta proporció baixa fins al 14,5% i el 24,4% entre els que tenen entre 65 i 74 anys. L'any 2011 la gran majoria de la població gran de Barcelona no té una dependència reconeguda (88,9%). Ara bé, destaca que fins a un 11,2% presenta algun grau de dependència, sobretot graus moderats (4,5%), però també dependència severa (3,9%) i gran dependència (2,8%). El percentatge de població gran dependent de la ciutat és lleugerament més elevat que el de població de la resta de l'Àrea Metropolitana de Barcelona i de la resta de Catalunya, per una proporció més elevada de persones grans de Barcelona amb dependència moderada reconeguda.



Grau de dependència reconegut. Població de 65 anys i més. Barcelona, resta de l'AMB i resta de Catalunya, 2011

	Barcelona	Resta de l'AMB	Resta de Catalunya
Grau I. Dependència moderada	4,5%	2,5%	2,5%
Grau II. Dependència severa	3,9%	3,4%	4,7%
Grau III. Gran dependència	2,8%	2,2%	2,1%
No dependent	88,9%	91,9%	90,6%
Total	100,0%	100,0%	100,0%

Font: Idescat i IERMB. Enquesta de condicions de vida i hàbits de la població de Catalunya, 2011.

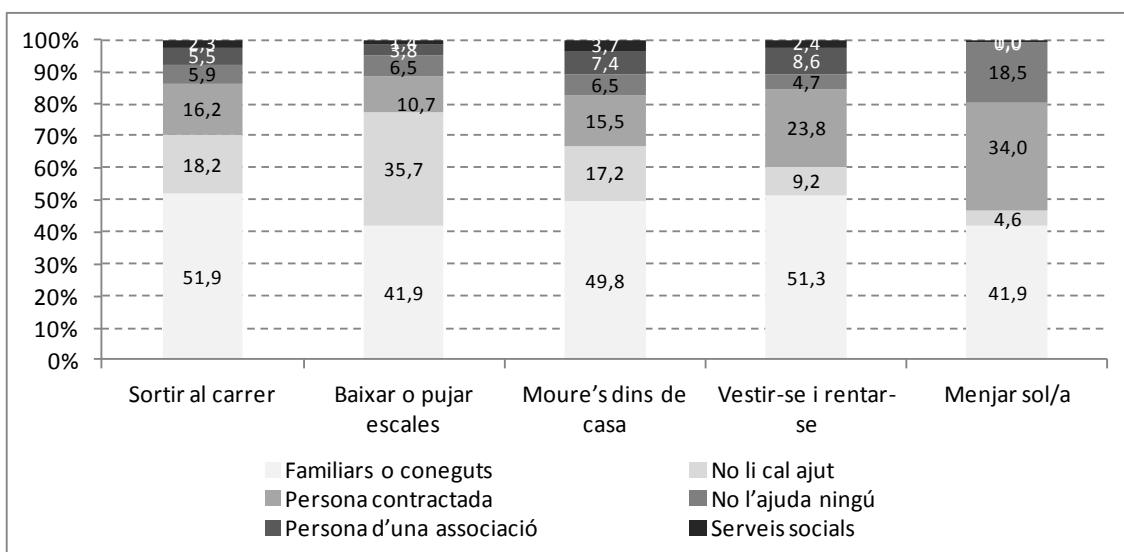
El sexe i l'edat de la gent gran estableixen diferències rellevants en el fet de trobar-se en situació de dependència. La proporció de dones grans amb dependència reconeguda és força més elevada que la d'homes (14,1% i 6,5% respectivament), així com la proporció de població més envellida (18,0% de dependents entre la gent gran de 65 a 74 anys i 4,4% entre els d'edat compreses entre els 65 i els 74 anys).

1.8 El suport a les persones grans dependents

El suport de la xarxa familiar i relacional és el recurs més utilitzat entre les persones grans que tenen dificultats per a desenvolupar les seves tasques diàries. El 2011, la major part de gent gran de Barcelona amb dificultats de mobilitat o per a la higiene i l'alimentació rep ajuda de familiars o coneguts. Així, entre el 40% i el 50% de la gent gran amb dificultats de mobilitat i per a la cura i alimentació diària rep ajuda de familiars o coneguts. En cas de malaltia, tal i com il·lustra la taula, les persones grans de Barcelona, a banda de la consulta al metge, també recorren de forma majoritària al suport de familiars i coneguts. Així, el 90,1% de la població gran de la ciutat recorre a l'ajuda de familiars o coneguts davant de les situacions de malaltia. Tal i com mostra el gràfic, la contractació de persones per al suport en les tasques quotidianes és més freqüent entre la gent gran amb limitacions més severes, com ara l'alimentació o la higiene personal. El 34,0% de la gent gran que té dificultats per menjar sola i el 23,8% dels que tenen dificultats per vestir-se o rentar-se reben ajuda d'una persona contractada..



Persona de qui rep ajut per a realitzar algunes tasques quotidianes. Població de 65 anys i més. Barcelona, 2011



Font: Idescat i IERMB. Enquesta de condicions de vida i hàbits de la població de Catalunya, 2011.

Persona a qui va acudir en cas de malaltia. Població de 65 anys i més. Barcelona, 2011

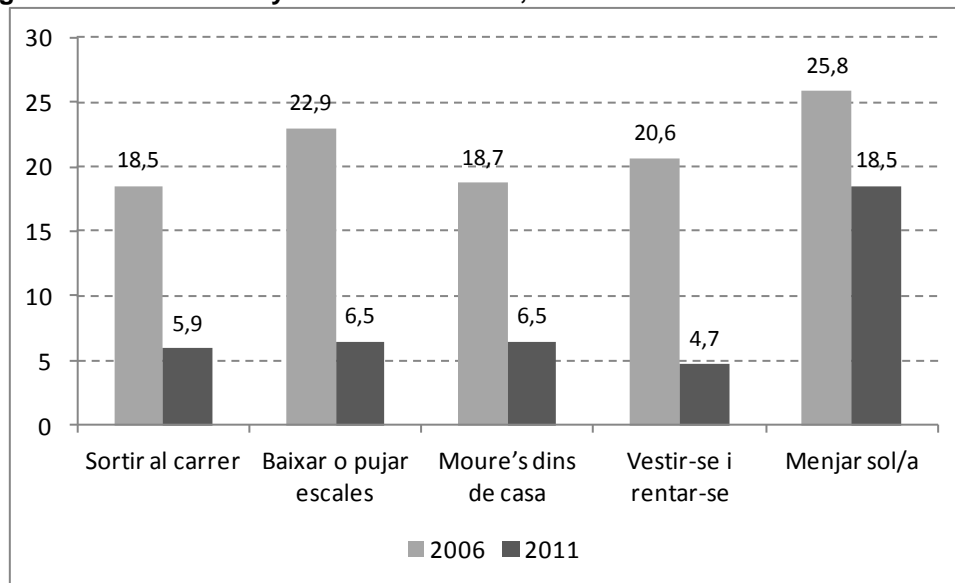
Familiars o coneguts	90,1%
Professionals (excloent metge)	3,8%
Serveis públics	5,4%
No l'ajuda ningú	0,7%
Total	100,0%

Font: Idescat i IERMB. Enquesta de condicions de vida i hàbits de la població de Catalunya, 2011.

El percentatge de persones grans que no reben ajuda de ningú ha minvat en tots els tipus de dificultats, en el que es pot interpretar com a resultat de la posada en marxa de la Llei de dependència, que ha significat un canvi rellevant en el sistema d'atenció a les persones grans i altres col·lectius. Per exemple, tal i com es pot observar al gràfic, la gent gran amb dificultats per pujar i baixar escales que quedava desatesa l'any 2006 era del 22,9%, mentre que el 2011 no arriba al 7%.



Població amb dificultats per a realitzar les tasques quotidianes que no rep ajuda de ningú. Població de 65 anys i més. Barcelona, 2006 i 2011



Font: Idescat i IERMB. Enquesta de condicions de vida i hàbits de la població de Catalunya, 2006 i 2011.



2- Les persones grans i els seus ingressos econòmics

2.1 Repercussions econòmiques del trànsit de l'activitat a la inactivitat

La transició a la inactivitat que es produeix amb l'arribada a la vellesa constitueix un dels canvis més dràstics del curs vital de les persones, ja que comporta en molts casos l'abandonament de l'activitat laboral i, per tant, també una substitució de la font d'ingressos. En aquest sentit, els darrers anys l'impacte de la crisi econòmica, així com la incorporació creixent de la dona al mercat laboral, han introduït algunes alteracions en la manera com es produeix aquest trànsit a la inactivitat i també en el volum de població que es veu afectada per aquest procés. L'augment de l'atur que s'ha produït en el context de crisi també ha afectat la població activa d'edat madura. Aquesta transició a la inactivitat comporta una transformació dels hàbits i de la rutina quotidiana, que implica en la majoria dels casos deixar l'activitat laboral quan algunes de les persones jubilades encara se senten capaces de realitzar-la.

No obstant això, aquestes situacions són minoritàries: només al 17,3% de les persones jubilades (o prejubilades) de Barcelona li agradaria continuar treballant, mentre que a gairebé el 80% no li agradaria tornar a treballar i un 3,7% es troba incapacitat i no podria treballar de cap manera. (Font: Idescat i IERMB. Enquesta de condicions de vida i hàbits de la població de Catalunya, 2011.)

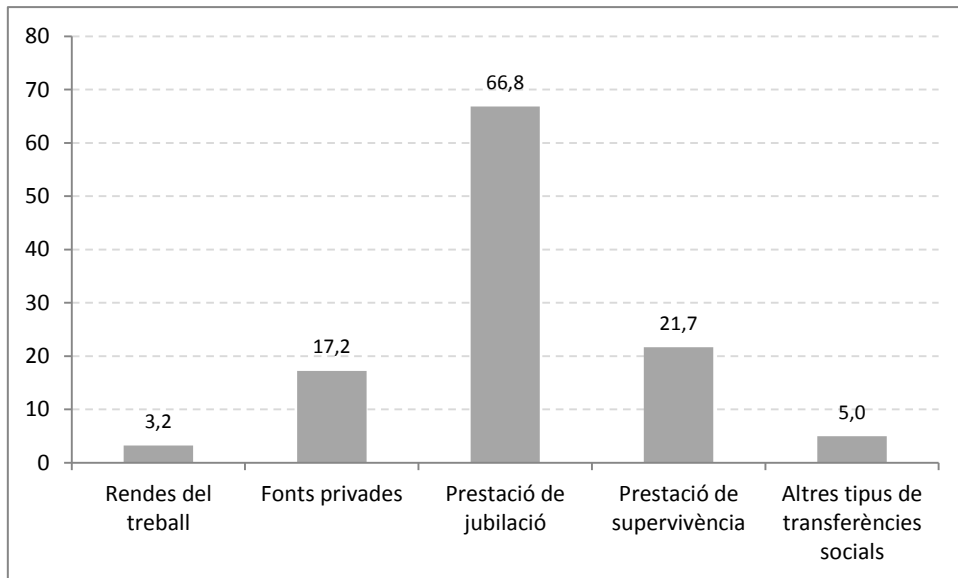
2.2. Fonts d'ingressos

L'altra gran transformació que es deriva d'aquesta transició està relacionada amb les fonts d'ingressos, particularment amb la substitució de les rendes del treball per les transferències socials. A Barcelona, i tenint en compte que els individus poden obtenir ingressos de diverses fonts al mateix temps, el 66,8% de la població de 65 anys i més rep ingressos provinents de la prestació de jubilació, ja sigui contributiva o no contributiva, i el 21,7% en rep de la prestació de supervivència, mentre que tan sols el 5,0% rep ingressos d'altres tipus de prestacions socials. Però les transferències socials no són l'única font d'ingressos de la gent gran, el 17,2% rep ingressos provinents de fonts privades, que inclouen rendes de patrimoni (propietaris de béns



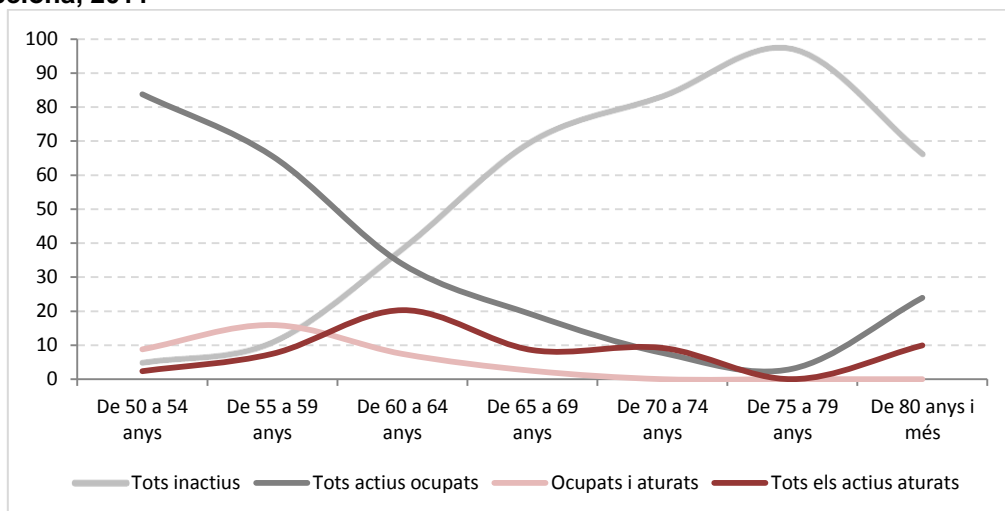
immobles, accions borsàries, etc.) o transferències de diners entre llars, i només el 3,2% manté rendes del treball.

Tipus d'ingrés individual. Població de 65 anys i més. Barcelona, 2011



Font: Idescat i IERMB. Enquesta de condicions de vida i hàbits de la població de Catalunya, 2011.

Relació amb l'activitat dels membres de la llar on viu la població segons l'edat. Barcelona, 2011



Font: Idescat i IERMB. Enquesta de condicions de vida i hàbits de la població de Catalunya,

Un aspecte que cal destacar des del punt de vista dels ingressos de la llar és el repunt que es produeix dels ingressos per treball a les llars on resideix la població de 75 anys i més. Si bé només el 2,7% de la població de 70 a 74 anys viu en llars on les rendes

per treball són el tipus d'ingrés principal, aquest percentatge s'incrementa a un 9,8% entre la població de 75 a 79 anys, a un 17,6% entre la població de 80 a 84 anys i a un 22,3% entre la població de 84 anys i més. En consonància amb aquests resultats, també es pot observar un increment de la presència de membres actius a les llars on viu la població de 75 anys i més. Aquest fenomen s'explicaria per l'augment progressiu de la coresidència amb fills o altres familiars en edat potencialment activa durant el tram final de la vida de les persones. Si s'observa la taula, el 2011 una de cada quatre persones majors de 75 anys resident a Barcelona conviu sense la seva parella amb fills o altres familiars (25,0%), una proporció molt superior que en els grups d'edat precedents (un 15,7% entre la població de 55 a 64 anys i un 15,1% entre la població de 65 a 74 anys).

Tipus de llar segons l'edat. Població de 55 anys i més. Barcelona, 2000, 2006 i 2011

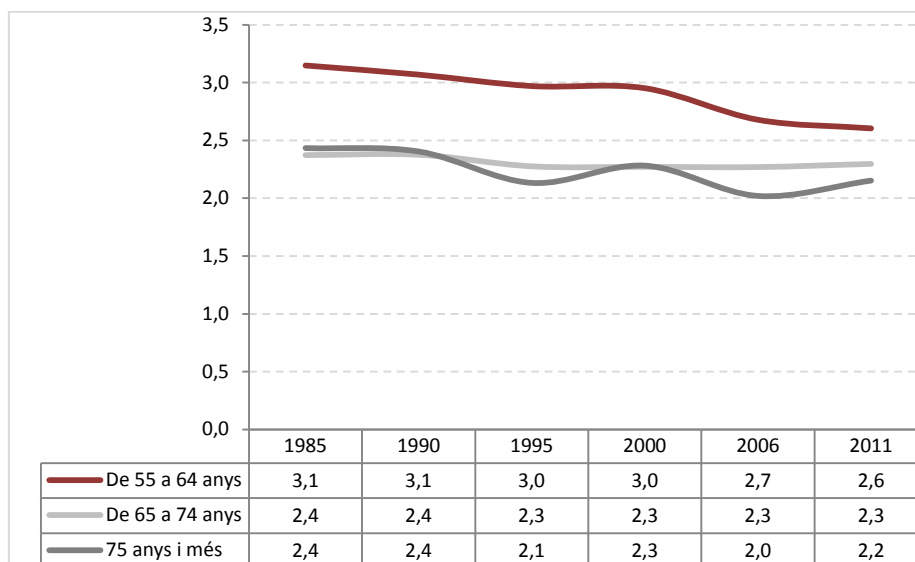
	2000			2006			2011		
	De 55 a 64 anys	De 65 a 74 anys	75 anys i més	De 55 a 64 anys	De 65 a 74 anys	75 anys i més	De 55 a 64 anys	De 65 a 74 anys	75 anys i més
Convivència en parella amb fills i/o filles i sense altres persones	48,3%	16,5%	5,2%	38,7%	17,8%	6,4%	39,7%	10,7%	1,5%
Convivència en parella sense fills ni filles i sense altres persones	22,7%	45,0%	30,3%	34,0%	46,0%	38,3%	37,2%	56,5%	45,1%
Unipersonal	9,5%	18,8%	25,1%	9,7%	16,8%	28,8%	6,8%	12,4%	18,7%
Convivència (sense parella) amb fills i/o filles i/o altres familiars	15,7%	15,8%	27,0%	14,3%	14,3%	15,7%	15,7%	15,1%	25,0%
Altres	3,9%	3,9%	12,4%	3,4%	5,1%	10,9%	0,6%	5,3%	9,7%
Total	100,0%	100,0%	100,0%	100,0%	100,0%	100,0%	100,0%	100,0%	100,0%

Font: Idescat i IERMB. Enquesta de condicions de vida i hàbits de la població de Catalunya, 2000, 2006 i 2011.

A més, les dades demostren també que amb l'arribada de la crisi aquesta forma de convivència ha experimentat un increment entre les persones de 75 anys i més, ja que s'ha tornat gairebé a valors de l'any 2000 (27,0%), després de registrar-se una gran davallada l'any 2006 (15,7%). Aquesta idea de l'augment de la coresidència de la població d'edat més avançada amb fills o altres familiars es veu reforçada si s'analitza l'evolució de la mitjana de membres de la llar. El gràfic mostra com entre la població

major de 75 anys i més es registra un repunt de la mitjana de membres de la llar (de 2,0 membres el 2006 es passa a 2,2 membres el 2011).

Mitjana de membres de la llar segons l'edat. Població de 55 anys i més. Barcelona, 1985-2011



Font: Idescat i IERMB. Enquesta de condicions de vida i hàbits de la població de Catalunya, 1985-2011.

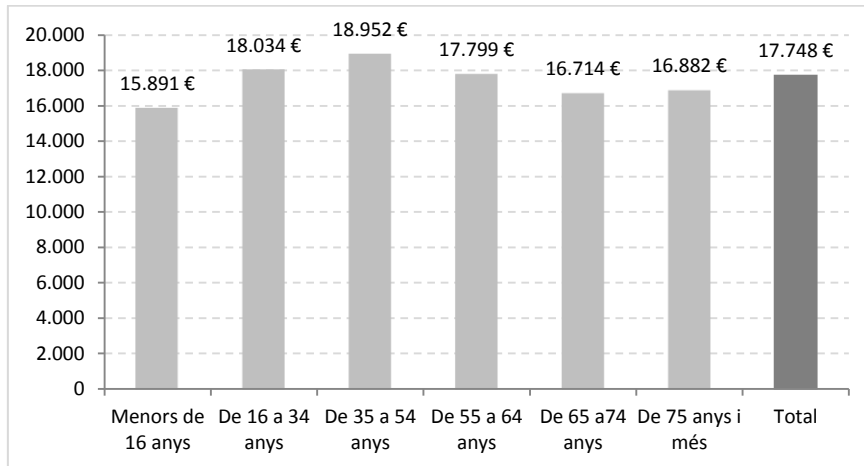
Darrere d'aquest canvi de tendència podria haver-hi el fet que davant les dificultats econòmiques pròpies del context de crisi les famílies no poguessin fer front a les despeses que suposen les residències i estiguessin assumint elles en major grau la cura d'aquestes persones. Una altra hipòtesi està relacionada amb la contribució de les persones grans al sosteniment econòmic dels seus descendents, en la mesura que les famílies amb dificultats econòmiques o amb manca de feina estiguessin integrant aquestes persones a la seva llar quan es troben soles per així ampliar el pressupost familiar amb la seva prestació.



2.3. Nivells d'ingressos i distribució de la renda familiar disponible

La mitjana d'ingressos equivalents anuals de la població de 65 anys i més a la ciutat de Barcelona oscil·la entre els 16.700 € i els 16.900 €

Mitjana d'ingressos equivalents anuals segons l'edat. Barcelona, 2011



Font: Idescat i IERMB. Enquesta de condicions de vida i hàbits de la població de Catalunya, 2011.

Per apropar-se a la realitat de la vulnerabilitat econòmica de les persones grans es pot considerar el nivell d'ingressos de les persones de 60 anys i més. En particular, cal tenir en compte el percentatge d'aquest col·lectiu amb ingressos inferiors a l'Indicador públic de renda d'efectes múltiples (IPREM). En primer lloc, cal esmentar que des de l'any 2006 fins al 2012 el percentatge de persones de 60 anys i més amb ingressos inferiors a l'IPREM s'ha anat reduint de manera sostinguda. Si l'any 2005 aquesta xifra era del 30,1%, el 2012 es redueix fins al 22,8%.

Un altre factor que cal considerar en l'anàlisi de la situació econòmica de les persones grans és el notable impacte que tenen les transferències socials. Segons dades de l'enquesta de condicions de vida (INE, 2010), abans de les transferències socials, la taxa de risc a la pobresa de les persones grans és del 80,4 %. Aquest indicador es redueix fins al 19,4% després de totes les transferències, incloses les pensions.

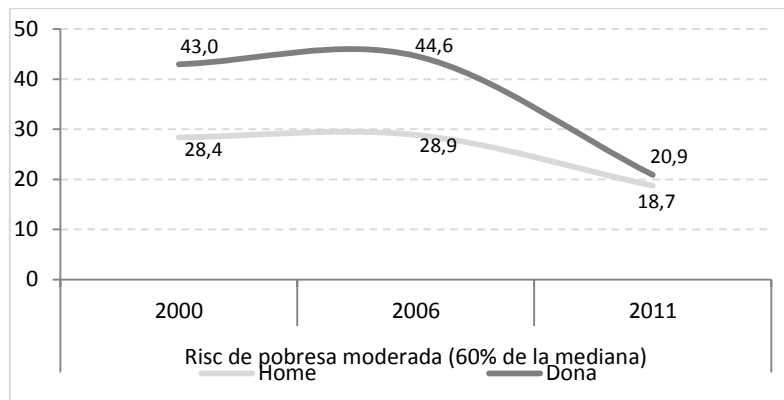


2.4 El risc de pobresa econòmica a la tercera edat

En termes relatius el risc de pobresa de la població gran és, l'any 2011, d'un 18,1, inferior al de la població total, que és del 18,3 si es pren com a referència el llindar català i 24,1% si es pren el llindar de la resta de Catalunya.

El menor risc de pobresa monetària de les persones grans respecte a la resta de grups poblacionals és un dels canvis més significatius que s'evidencia en els resultats en el context actual. Així, si abans de la crisi el risc de pobresa de les persones grans era superior a la mitjana i a la resta de grups d'edat, l'any 2011 és inferior. Aquesta situació no es donava des de principis de la dècada dels anys noranta. No obstant això, la reducció de les taxes de risc de pobresa de les persones grans és el resultat de l'efecte que ha tingut en la distribució de la renda la forta disminució d'ingressos que s'ha produït entre la població activa com a conseqüència de la crisi. És freqüent que els grups socials més dependents de les prestacions públiques, com per exemple els jubilats, mantinguin posicions relatives més segures en temps de crisi i empitjorin la seva posició relativa en contextos de creixement accelerat, en la mesura que, malgrat que les pensions s'actualitzen en funció de la inflació, les prestacions socials no segueixen mai el mateix ritme de creixement que les rendes del treball. D'altra banda, els canvis observats amb anterioritat en relació amb les formes de convivència de la població gran, especialment de les persones de 75 anys i més, també estarien relacionats amb el descens significatiu de la seva vulnerabilitat econòmica (17,7%).

Un altre dels canvis rellevants constatats és que el rostre de la pobresa de la gent gran de la ciutat de Barcelona ja no és tan clarament femení. Si els anys 2000 i 2006, una mica més de dues de cada cinc dones de 65 anys i més de la capital es trobaven per sota del llindar de pobresa (43,0% l'any 2000 i 44,6% l'any 2006), l'any 2011 s'hi troba una de cada cinc (20,9%). Per als homes de més edat de Barcelona també s'ha reduït el risc de pobresa en el context de crisi econòmica, de l'ordre de 10 punts percentuals (del 28,9% al 18,7%). El descens del risc de pobresa entre la població gran, però especialment entre les dones, es tradueix l'any 2011 en un anivellament històric del risc de pobresa, des d'un punt de vista monetari, entre sexes.



* Les taxes de risc de pobresa s'han calculat amb el llindar de Barcelona Font: Idescat i IERMB. Enquesta de condicions de vida i hàbits de la població de Catalunya, 2000, 2006 i 2011.

Així, si als inicis del segle XXI set de cada deu pobres de Barcelona de 65 anys i més eren dones, l'any 2011 el percentatge ha disminuït fins al 63,2%, mentre es mantenia gairebé la mateixa estructura poblacional que representen homes i dones en aquest grup d'edat. L'augment constant de les taxes d'activitat i ocupació de les dones registrat d'ençà de les darreres dècades del segle passat i, com a conseqüència, l'extensió i la major cobertura de prestacions d'origen contributiu i el descens de les llars unipersonals de dones més grans de 65 anys, explicarien aquesta mudança en la composició de la pobresa.



3.Salut i benestar en la gent gran

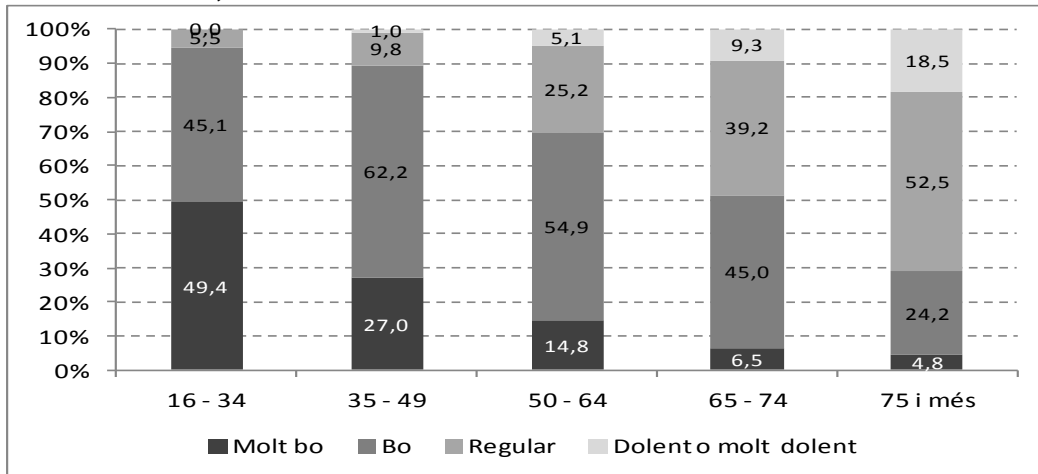
La salut i el benestar són aspectes clau en el paradigma de l'envelliment actiu. Reforçar la prevenció i la promoció de la salut i el benestar durant tot el cicle vital afavoreix el manteniment de la capacitat funcional i és un factor de prevenció de possibles situacions de manca d'autonomia i de dependència durant la vellesa. Però si bé salut i benestar són dos conceptes estretament lligats, el benestar és un fenomen molt més ampli que no es pot reduir al fet de gaudir d'una bona salut. Diversos estudis apunten que els hàbits de vida saludables, el grau d'autonomia, l'entorn físic i social o la seguretat econòmica són variables que també incideixen en el major o menor benestar de les persones grans.

3.1 Percepció sobre l'estat general de salut

Segons l'Organització Mundial de la Salut (OMS), una de les premisses del paradigma de l'envelliment actiu és que aquest no es defineix com un estat sinó com un procés que es relaciona amb el cicle vital. Així, en el marc de la salut, l'envelliment actiu s'entén com el procés d'optimització de les oportunitats de salut amb la finalitat de millorar la qualitat de vida de les persones a mesura que envelleixen. En aquest sentit, les estratègies per a promoure un envelliment saludable han de considerar l'estat de salut de les persones a mesura que es van fent grans. L'evolució de la valoració de l'estat de salut segons els grups d'edat a Barcelona, mostra, tanmateix, que a mesura que la població envelleix, la percepció sobre la pròpia salut empitjora. Tal i com s'observa al gràfic.



Valoració de l'estat general de salut segons el grup d'edat. Població de 16 anys i més. Barcelona, 2011



Font: Idescat i IERMB. Enquesta de condicions de vida i hàbits de la població de Catalunya, 2011.

Aquesta tendència a percebre una salut pitjor a mesura que es va envellint és totalment lògica i no ha variat gaire.

Ara bé, a la ciutat de Barcelona s'observen canvis que val la pena destacar. Les persones de més de 74 anys que valoren la seva salut com a regular, dolenta o molt dolenta han incrementat gairebé deu punts percentuals des del 2006. En canvi, la percepció de l'estat de salut de la població de 50 a 74 anys no ha canviat de manera significativa des del 2006. Aquestes dades poden oferir una doble lectura. En termes positius, si aquesta tendència es manté en els propers anys, es podria albirar una millora de la valoració de la salut de les properes generacions perquè la població que ara té fins a 50 anys i que ha millorat la percepció sobre el seu estat de salut correspon a les properes generacions de gent gran.

Tanmateix, les dades també indiquen que cal seguir treballant perquè la població més envellida de la ciutat senti que el seu estat de salut és favorable.



Valoració de l'estat general de salut segons el grup d'edat. Població de 16 anys i més. Barcelona, 2006 i 2011

	2006					2011				
	De 16 a 34 anys	De 35 a 49 anys	De 50 a 64 anys	De 65 a 74 anys	De 75 anys i més	De 16 a 34 anys	De 35 a 49 anys	De 50 a 64 anys	De 65 a 74 anys	De 75 anys i més
Molt bo	30,2 %	18,6 %	10,8 %	9,0%	6,0%	49,4 %	27,0 %	14,8 %	6,5%	4,8%
Bo	60,3 %	62,8 %	58,7 %	41,8 %	32,6 %	45,1 %	62,2 %	54,9 %	45,0 %	24,2 %
Regular	8,5%	16,0 %	20,8 %	37,3 %	35,8 %	5,5%	9,8%	25,2 %	39,2 %	52,5 %
Dolent o molt dolent	0,9%	2,7%	9,7%	11,9 %	25,6 %	0,0%	1,0%	5,1%	9,3%	18,5 %
Total	100,0 %	100,0 %	100,0 %	100,0 %	100,0 %	100,0 %	100,0 %	100,0 %	100,0 %	100,0 %

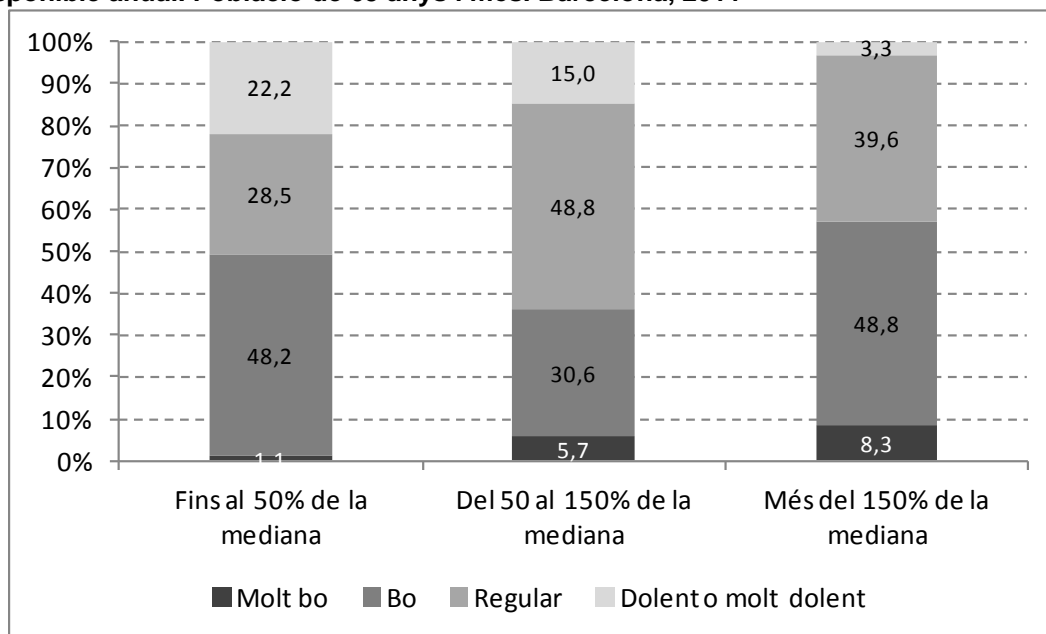
Font: Idescat i IERMB. Enquesta de condicions de vida i hàbits de la població de Catalunya, 2006 i 2011.

Tal i com s'indica al Pla Municipal per a les Persones Grans 2013-2016, l'heterogeneïtat és una característica definitòria del grup poblacional compost per les persones grans. A fi i efecte de tenir en consideració aquesta heterogeneïtat en l'àmbit del benestar i la salut, el Pla té com un dels seus objectius avançar en la qualitat dels serveis promovent-ne l'adequació i l'especificitat per tal d'atendre les persones grans en la seva diversitat. Entre altres aspectes, això requereix estudiar la diferent percepció sobre l'estat de salut de la gent gran en funció de les seves característiques.

Una altra qüestió rellevant és la relació que s'estableix entre la valoració de la salut i el nivell de renda de la gent gran. Així, el 22,2% de la gent gran amb una renda per sota del 50% de la mediana diu que té una salut dolenta o molt dolenta, proporció que baixa fins al 15% dels que tenen una renda entorn a la mediana i al 3,3% de la gent gran amb una renda més elevada.



Valoració de l'estat general de salut segons la renda personal equivalent disponible anual. Població de 65 anys i més. Barcelona, 2011



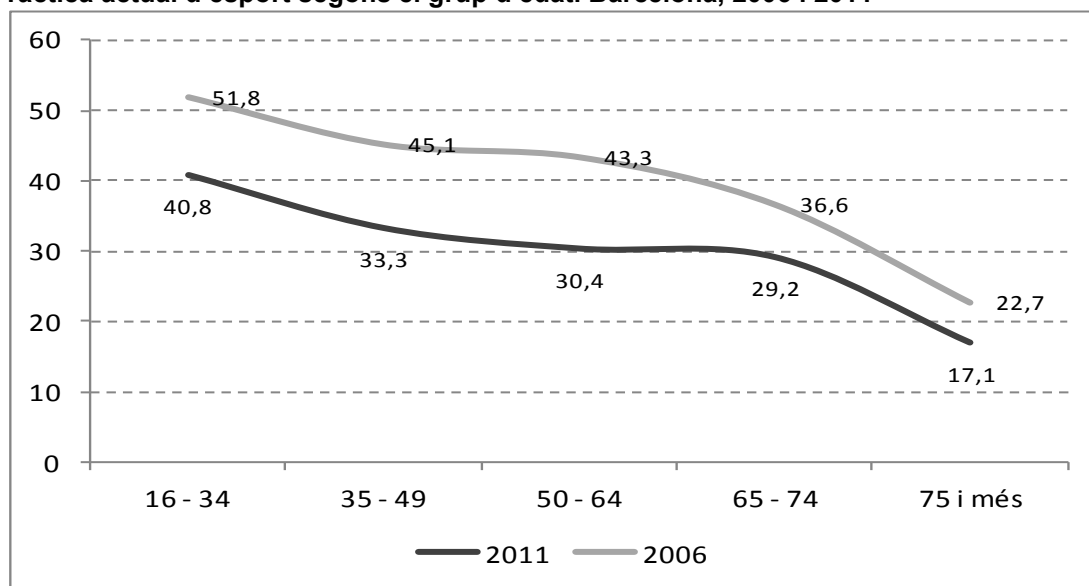
Font: Idescat i IERMB. Enquesta de condicions de vida i hàbits de la població de Catalunya, 2011.

3.2 L'activitat física

La pràctica de l'esport i l'exercici físic són hàbits que faciliten que s'envelleixi de manera saludable i activa i que milloren les possibilitats d'arribar a la vellesa amb una major autonomia personal. Per aquest motiu un dels reptes de la ciutat de Barcelona és promocionar la pràctica d'activitats físiques entre tota la població i consolidar-ne la quotidianitat al llarg del curs vital. Ara bé, la pràctica d'exercici físic disminueix clarament amb l'edat. L'any 2011, la població barcelonina que practica algun esport és del 40,8% entre les persones de menys de 35 anys i disminueix progressivament fins al 17,1% de la gent de més de 74 anys. Ara bé, el salt més accentuat s'observa justament en aquesta edat. Un 29,2% de la població de 65 a 74 anys practica esport, proporció que es redueix fins al 17,1% entre la població de més de 74 anys. Respecte al 2006 s'observa una disminució en la pràctica d'esport en tots els grups d'edat. La proporció de gent gran de 65 a 74 anys que practica esport disminueix del 36,6% al 29,2%, i la de la població més envellida disminueix del 22,7% al 17,1%.



Pràctica actual d'esport segons el grup d'edat. Barcelona, 2006 i 2011



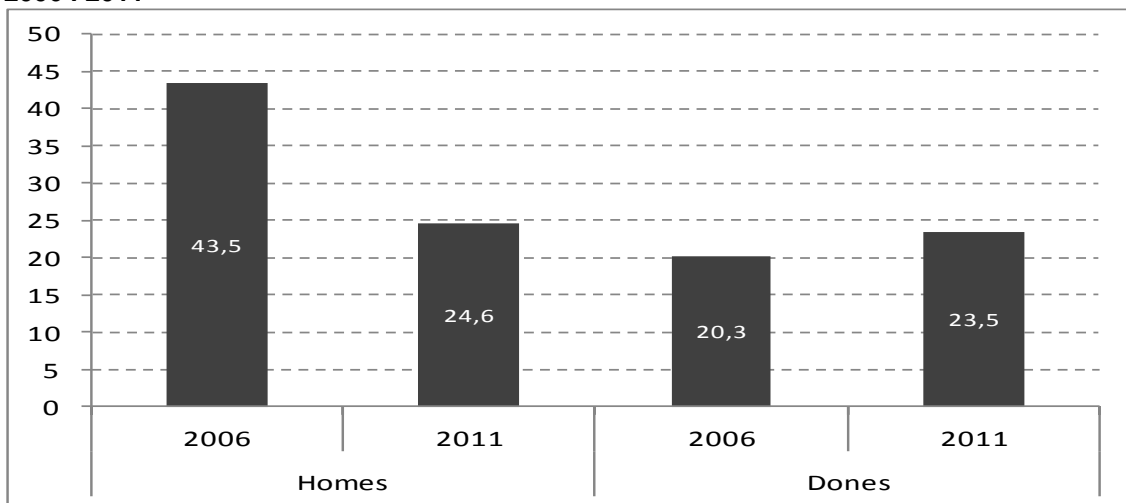
Font: Idescat i IERMB. Enquesta de condicions de vida i hàbits de la població de Catalunya, 2006 i 2011.

Pel que fa al conjunt de la població de 65 anys i més de Barcelona, l'any 2011 un 24,0% practica esport. La pràctica d'esport entre la gent gran varia en funció dels seus perfils sociodemogràfics. En termes generals, l'any 2011 els homes practiquen esport en una proporció lleugerament més elevada que les dones. Però el més rellevant és que les diferències en la pràctica de l'esport segons el sexe han disminuït significativament respecte a l'any 2006, a causa d'una davallada important d'aquesta activitat entre els homes de 65 anys i més. El 2006 més del 40% dels homes grans practicava esport, percentatge que és del 24,6% el 2011. Per contra, entre les dones grans la proporció de les que practiquen esport es manté entorn del 20% (20,3% el 2006 i 23,5% el 2011).

L'espai on la gent gran de Barcelona practica esport de forma majoritària són les instal·lacions municipals o públiques. Així ho fa el 46,7% de la gent gran de Barcelona que practica esport, un percentatge d'ús dels equipaments esportius públics més elevat que a la resta de municipis de l'Àrea Metropolitana de Barcelona i, sobretot, que a la resta de Catalunya. En segon lloc, les persones grans de Barcelona fan esport en centres esportius privats (22,8%). L'ús d'aquest tipus d'instal·lacions és significativament més elevat a la ciutat de Barcelona que als altres territoris. Per contra, la pràctica d'esport als espais públics, si bé és força freqüent entre els barcelonins de més edat (20,0%), ho és molt més entre la gent gran de la resta de l'Àrea Metropolitana de Barcelona (36,4%) i de la resta del territori català (50,5%).



Pràctica actual d'esport segons el sexe. Població de 65 anys i més. Barcelona, 2006 i 2011



Font: Idescat i IERMB. Enquesta de condicions de vida i hàbits de la població de Catalunya, 2006 i 2011.

Tipus d'instal·lació on practica esport. Població de 65 anys i més que practica algun esport. Barcelona, resta de l'AMB i resta de Catalunya, 2011

	Barcelon a	Resta de l'AMB	Resta de Cataluny a
Instal·lació municipal o pública	46,7%	43,0%	29,7%
Centre esportiu privat	22,8%	8,6%	8,0%
Espais públics (carrers, places, muntanyes, bars, etc.)	20,0%	36,4%	50,5%
Club o associació esportiva	6,7%	2,2%	8,1%
Espais privats a l'aire lliure (pistes d'esquí, circuits de motos, etc.)	2,6%	0,0%	0,4%
A casa	0,0%	9,9%	3,4%
En un altre lloc	1,2%	0,0%	0,0%
Total	100,0%	100,0%	100,0%

Font: Idescat i IERMB. Enquesta de condicions de vida i hàbits de la població de Catalunya, 2011.



3.3 El benestar subjectiu

Tal i com s'ha apuntat anteriorment, el benestar i la qualitat de vida no es redueixen a un bon estat de salut. Altres factors com ara el grau d'autonomia, les condicions de l'entorn social (solitud, aïllament...) o la seguretat econòmica són aspectes rellevants en la construcció del benestar entre la gent gran. Òbviament, el benestar també pot variar en funció dels diferents perfils sociodemogràfics de les persones grans. L'indicador seleccionat per a mesurar el benestar de la gent gran és el seu grau de satisfacció amb la vida actual en tres categories (molt satisfet/a; satisfet/a; molt insatisfet/a o insatisfet/a). L'any 2011 la majoria de la gent gran de Barcelona se sent satisfeta (47,6%) o molt satisfeta amb la seva vida actual (45,8%). Un 6,6% de gent gran es troba insatisfeta o molt insatisfeta. Aquesta proporció de població gran insatisfeta és menor a la resta de municipis de l'Àrea Metropolitana de Barcelona (2,8%), on la majoria de la població presenta un grau de satisfacció mitjà (el 54,7% se sent satisfet) però major a la resta de Catalunya (8,6%), si bé en aquest territori la majoria de la població (un 53,4%) se sent molt satisfeta.

Valoració del grau de satisfacció amb la seva vida actual. Població de 65 anys i més. Barcelona, resta de l'AMB i resta de Catalunya, 2011

	Barcelona	Resta de l'AMB	Resta de Catalunya
Molt satisfet/a	45,8%	42,5%	53,4%
Satisfet/a	47,6%	54,7%	38,0%
Insatisfet/a o molt insatisfet/a	6,6%	2,8%	8,6%
Total	100,0%	100,0%	100,0%

Font: Idescat i IERMB. Enquesta de condicions de vida i hàbits de la població de Catalunya, 2011.

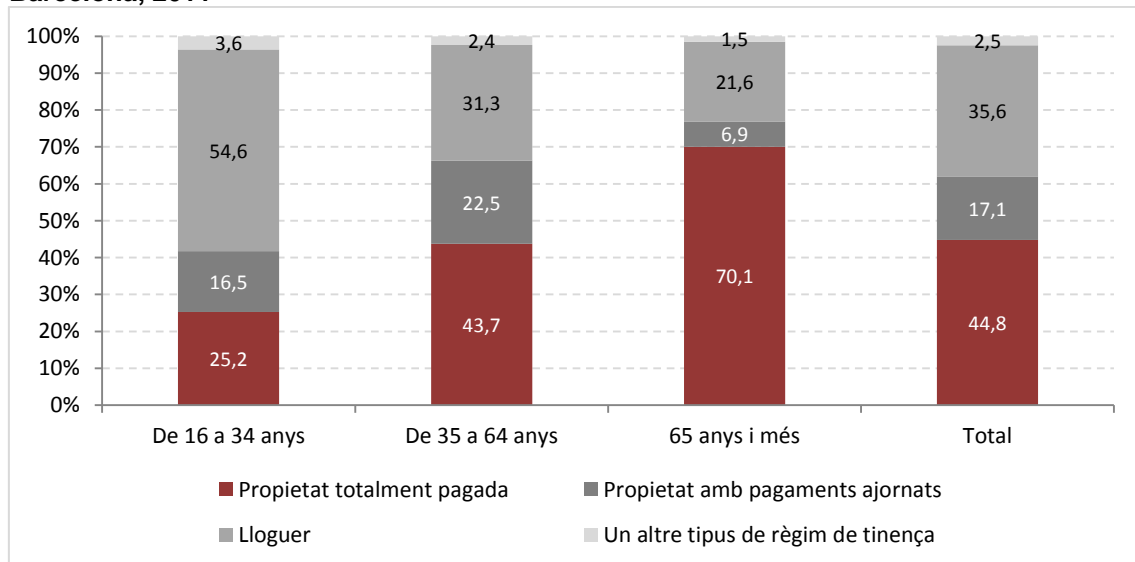


4.L'entorn físic i social de la gent gran

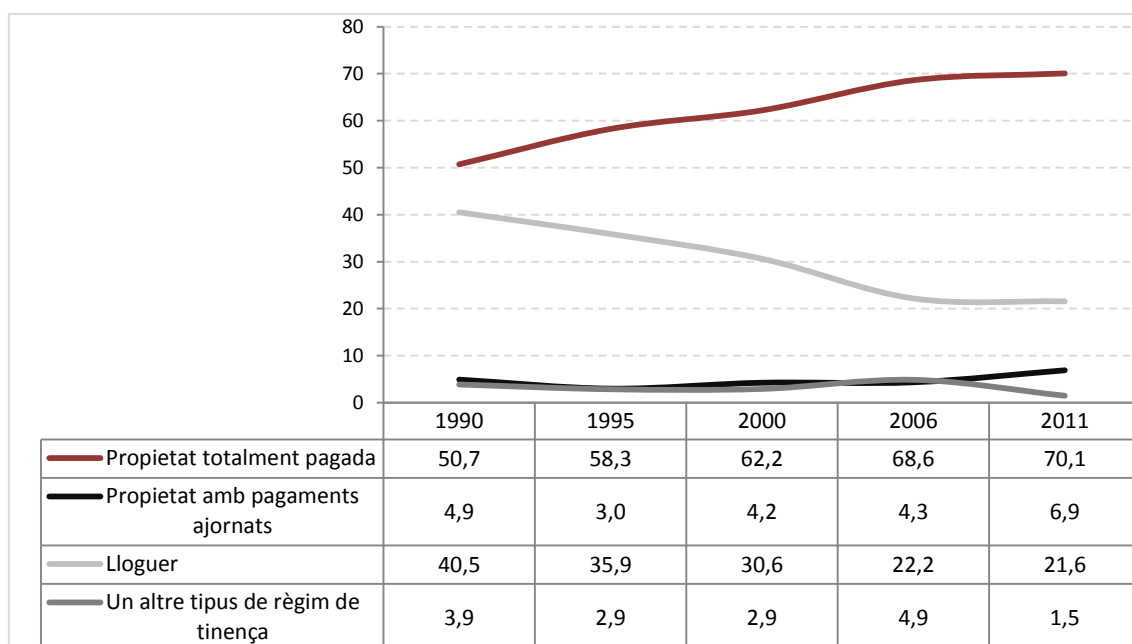
4.1 El règim de tinença de l'habitatge principal i les condicions residencials de les persones grans.

A Barcelona, i en general a Catalunya i a l'Estat Espanyol la gent gran constitueix el grup poblacional en què més predomina la propietat com a règim de tinença de l'habitatge de residència. El 2011, el 77,0% de la població de 65 anys i més viu en un habitatge de propietat i el 70,1% ja el té totalment pagat

Règim de tinença de l'habitatge principal segons l'edat. Població de 16 anys i més. Barcelona, 2011



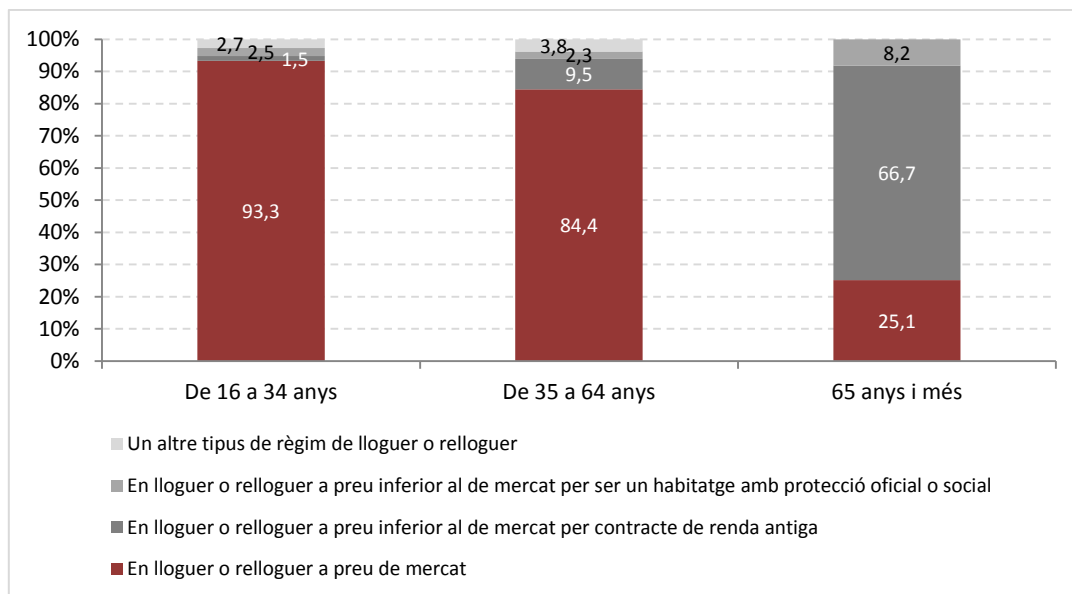
Font: Idescat i IERMB. Enquesta de condicions de vida i hàbits de la població de Catalunya, 2011.

Règim de tinença de l'habitatge. Població de 65 anys i més. Barcelona, 1990-2011


Font: Idescat i IERMB. Enquesta de condicions de vida i hàbits de la població de Catalunya, 1990-2011.

Malgrat tot, el pes del règim de tinença de lloguer entre la població de 65 anys i més continua sent rellevant a la ciutat de Barcelona (21,6%) Aquest tipus de règim de tinença és un aspecte determinant en les condicions residencials de la gent gran, sobretot quan es tracta de contractes vinculats a la legislació antiga d'arrendaments urbans. De fet, com es pot observar al gràfic 39, dos de cada tres individus de 65 anys i més de Barcelona que viuen en un habitatge de lloguer tenen un contracte de renda antiga (66,7%, gairebé 50.000 persones), una proporció molt superior a la de la resta de grups d'edat (9,5% entre la població de 35 a 64 anys i 1,5% entre la població de 16 a 34 anys). D'altra banda, cal destacar també el predomini dels habitatges de lloguer de protecció oficial o social entre la població de 65 anys i més (8,2%) respecte a la resta de població (2,3% entre la població de 35 a 64 anys i 2,5% entre la població de 16 a 34 anys).

Tipus de contracte de lloguer segons l'edat. Població de 16 anys i més que viu en un habitatge de lloguer. Barcelona, 2011



Font: Idescat i IERMB. Enquesta de condicions de vida i hàbits de la població de Catalunya, 2011.

Entre la població d'edat avançada l'ascensor constitueix un equipament molt important per facilitar l'accessibilitat a l'immoble. El 21,3% de la població de 65 anys i més que viu de lloguer en un segon pis o un pis superior no disposa d'ascensor a la finca, mentre que en el cas dels propietaris, només el 10,5% es troba en aquesta situació. Tanmateix, malgrat aquest risc que presenta la gent gran de patir certes privacions residencials —en particular la que viu en pisos de lloguer—, si es considera el cúmul de situacions en què el pagament de l'habitatge està per sota dels preus de mercat —ja sigui per l'efecte de contractes de renda antiga o per contractes de protecció oficial o social, o per l'elevada proporció de propietaris que ja han finalitzat el pagament del préstec hipotecari—, s'ha de dir que, en general, l'impacte de la despesa de l'habitatge en la renda familiar de la població de 65 anys i més és menor respecte a la resta de població.

En la mateixa línia es pot observar com a Barcelona les persones grans són les que menys problemes tenen per fer front a les despeses relacionades amb l'habitatge. Tan sols el 3,2% de la població de 65 anys i més ha patit durant el darrer any algun endarreriment en el pagament de la mensualitat de l'hipoteca o del lloguer, per un 6,1% en el cas de la resta de població. Pel que fa al pagament de factures o rebuts, el percentatge de persones grans que viuen en llars on s'ha produït algun endarreriment



durant els últims dotze mesos ascendeix fins al 6,7%, però aquesta xifra es troba encara per sota de la que presenta la població de 35 anys i més (8,9%) i la població de 16 a 34 anys (10,5%).

Endarreriment en el pagament de despeses de l'habitatge segons l'edat. Població de 16 anys i més. Barcelona, 2011

	De 16 a 34 anys	De 35 a 64 anys	65 anys i més
Endarreriment en el pagament d'algun rebut de la hipoteca o el lloguer	6,1%	6,1%	3,2%
Endarreriment en el pagament de les factures o els rebuts de serveis	10,5%	8,9%	6,7%

Font: Idescat i IERMB. Enquesta de condicions de vida i hàbits de la població de Catalunya, 2011.

Endarreriment en el pagament de despeses de l'habitatge segons el lloc de residència. Població de 65 anys i més. Barcelona, resta de l'AMB i resta de Catalunya, 2011

	Barcelona	Resta de l'AMB	Resta de Catalunya
Endarreriment en el pagament d'algun rebut de la hipoteca o el lloguer	3,2%	0,7%	1,9%
Endarreriment en el pagament de les factures o els rebuts de serveis	6,7%	4,7%	4,4%

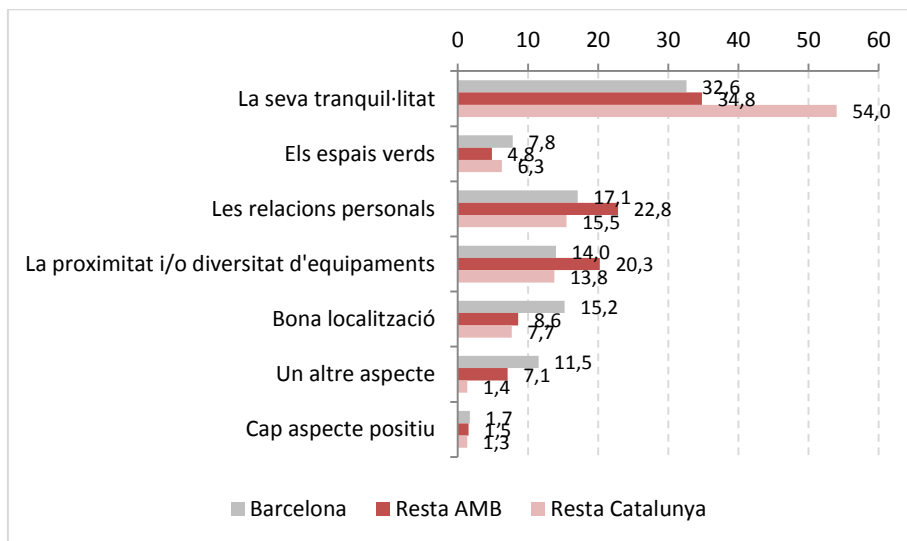
Font: Idescat i IERMB. Enquesta de condicions de vida i hàbits de la població de Catalunya, 2011.



4.2 Les característiques de l'entorn residencial i els equipaments

Una de les característiques més valorades per les persones grans en relació amb el seu entorn residencial és la tranquil·litat. A Barcelona, és l'aspecte positiu del barri que més assenyala la població de 65 anys i més (32,6%).

Aspecte més positiu del barri o de l'entorn residencial. Població de 65 anys i més. Barcelona, resta de l'AMB i resta de Catalunya, 2011

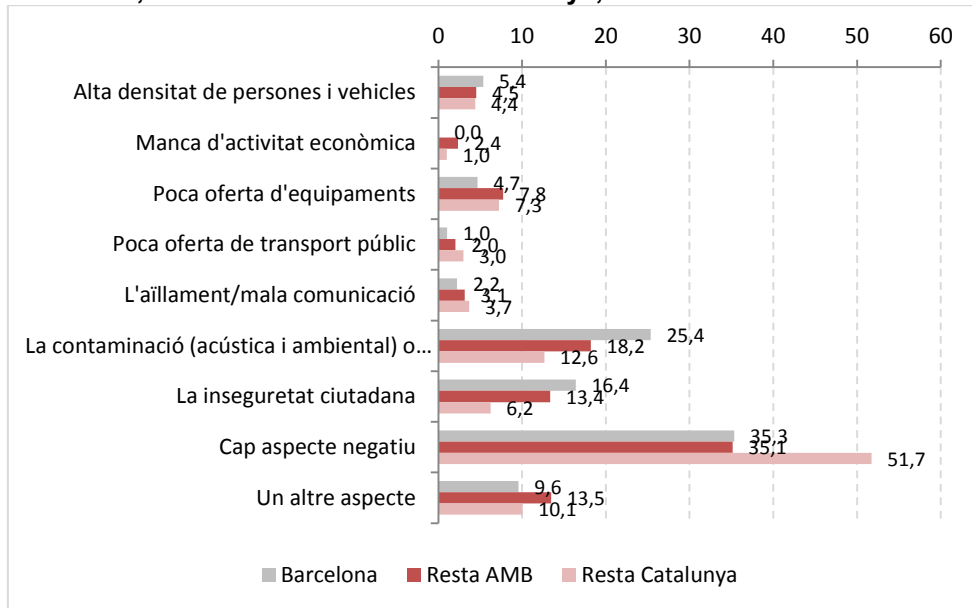


Font: Idescat i IERMB. Enquesta de condicions de vida i hàbits de la població de Catalunya, 2011.

Pel que fa als aspectes més negatius, el que més destaca entre la població gran resident a la capital catalana és la contaminació o la brutícia, més d'un de cada quatre individus indica aquest problema (25,4%), que va perdent importància progressivament a mesura que se surt de la gran aglomeració metropolitana. S'ha de dir que gran part de la població de 65 anys i més barcelonina, més d'una de cada tres persones (el 35,3%), no troben cap aspecte negatiu al seu barri de residència



Aspecte més negatiu del barri o de l'entorn residencial. Població de 65 anys i més. Barcelona, resta de l'AMB i resta de Catalunya, 2011



Font: Idescat i IERMB. Enquesta de condicions de vida i hàbits de la població de Catalunya, 2011.

4.3 L'entorn social

L'entorn social és rellevant per a contribuir a l'envelliment actiu i al benestar durant la vellesa. Entre altres aspectes, envellir activament significa relacionar-se socialment i participar en els àmbits familiars, comunitaris i socials. D'una banda, tenir relacions socials permet disposar d'una xarxa familiar, d'amistats o veïnal i, per tant, d'un possible recolzament quan s'està en situació de necessitat o en dificultats. La dimensió d'aquestes relacions de suport i ajuda mútua no només comprèn el recolzament que reben les persones grans de la família, les amistats o el veïnat, sinó també la contribució social que fa la gent gran a la comunitat. D'altra banda, la participació social i l'associacionisme són essencials per a la inclusió de les persones grans, ja que en faciliten la integració i influeixen d'una manera positiva en la seva imatge social. A la vegada, protegeixen les persones grans de l'aïllament i afavoreixen les relacions socials, intergeneracionals, familiars i amb el barri. Així mateix, la participació social permet seguir desenvolupant una vida activa, formar-se i autorealitzar-se en un moment en què l'activitat laboral deixa de formar part de les activitats quotidianes.

Així doncs, la prevenció de la solitud i l'aïllament social de la gent gran és un dels reptes que ha d'afrontar la ciutat de Barcelona. Per aquest motiu un dels principis

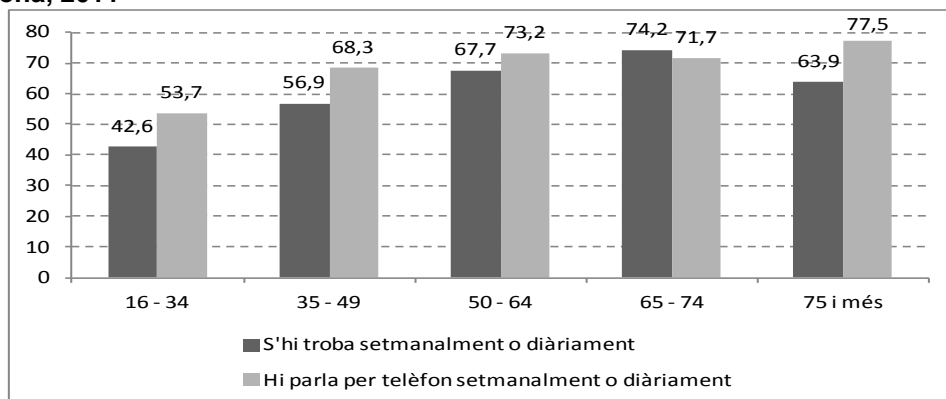


rectors que s'exposen al Pla Municipal per a les Persones Grans 2013-2016 és la visió de pluralitat de contextos de participació i desenvolupament personal (família, espais públics, equipaments diversos, grups, xarxes socials, etc.) que promoguin les relacions socials, el desenvolupament personal i la integració en la vida quotidiana de la ciutat de la gent gran, tenint en compte les seves característiques i capacitats individuals. Per tal d'examinar la situació de la gent gran de la Barcelona quant a aquests aspectes, en aquest apartat s'estudien les seves relacions socials amb l'entorn familiar, amical i veïnal, i la seva participació en la vida social mitjançant l'associacionisme. Per a concloure l'apartat s'han construït tres indicadors que permeten mesurar la proporció de gent gran de Barcelona que es troba en situació d'aïllament social.

4.3.1 Les relacions socials

El cicle vital marca clarament el tipus de relacions socials de la població. En termes generals, la intensitat de relació amb la família s'incrementa a mesura que ho fa l'edat, mentre que la relació amb les amistats és més freqüent entre la població més jove. Les relacions veïnals no mantenen una relació directa amb l'edat de la població, i són les menys freqüents en tots els grups d'edat. L'any 2011 a Barcelona la major part dels joves de 16 a 34 anys es veuen setmanalment amb els seus familiars (cada dia o cada setmana: 42,6%), si bé aquesta freqüència de relació familiar és significativament més elevada entre la població més gran. El 74,2% dels barcelonins de 65 a 74 anys i el 63,9% dels majors de 74 anys es veuen cada dia o cada setmana amb la seva família. El mateix efecte es dona en la relació familiar per telèfon, més freqüent a mesura que s'incrementa l'edat.

Relació setmanal amb familiars segons el grup d'edat. Població de 16 anys i més. Barcelona, 2011

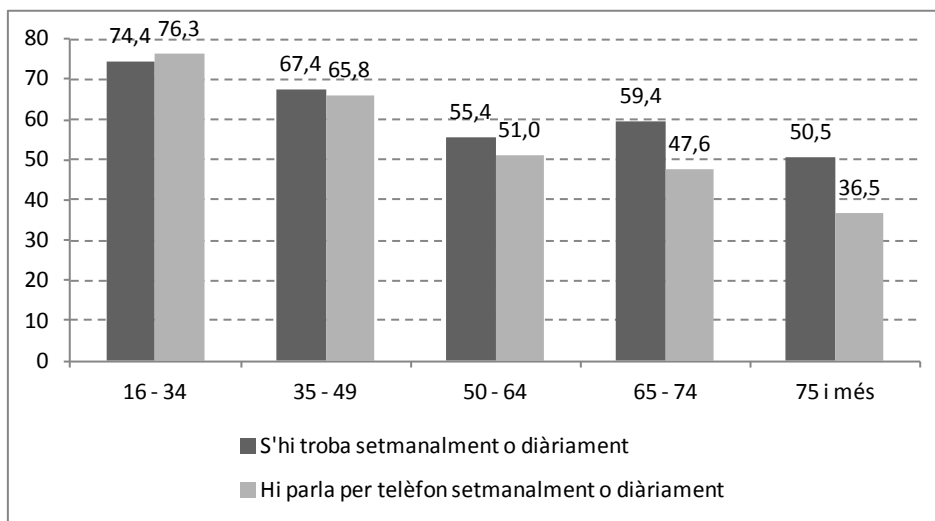


Font: Idescat i IERMB. Enquesta de condicions de vida i hàbits de la població de Catalunya, 2011.



En canvi, les relacions socials fonamentades en les amistats són més freqüents entre la població més jove i disminueixen a mesura que s'incrementa l'edat. Per exemple, més del 70% de la població de 16 a 34 anys de la ciutat es veu o parla cada setmana amb els seus amics i/o amigues. La proporció de població que té una relació setmanal amb les seves amistats va disminuint fins a arribar al 50,5% de les persones de més de 74 anys que s'hi troben cada setmana i el 36,5% que hi parla per telèfon cada setmana.

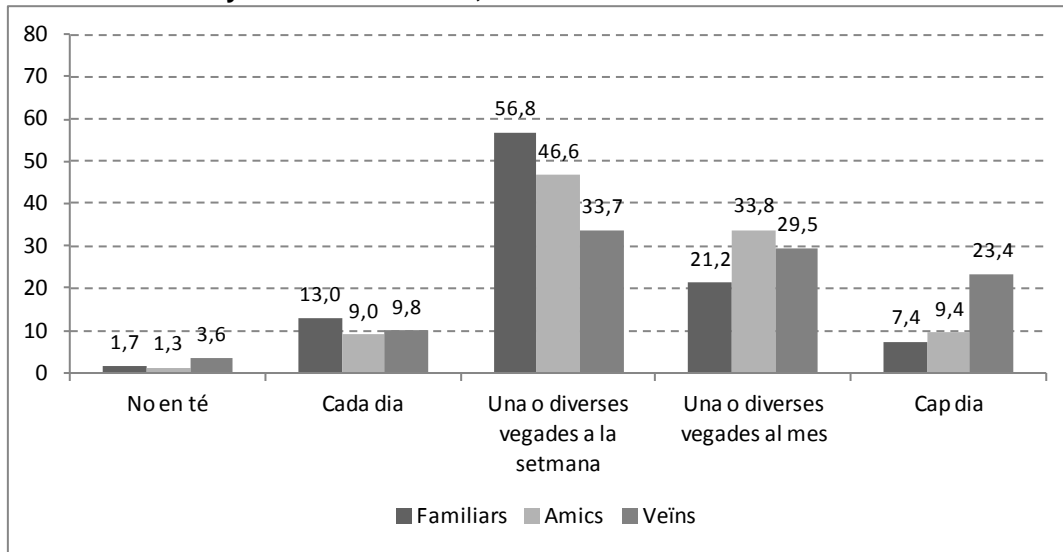
Relació setmanal amb amistats segons el grup d'edat. Població de 16 anys i més. Barcelona, 2011



Font: Idescat i IERMB. Enquesta de condicions de vida i hàbits de la població de Catalunya, 2011.

Així doncs, la gent gran de Barcelona, presenta unes relacions socials que es fonamenten principalment en la família. Per exemple, tal i com il·lustra el gràfic, l'any 2011 un 56,8% de la població de 65 anys i més de Barcelona es troba amb els seus familiars cada setmana i un 13,0% s'hi troba cada dia. El 21,2% es troba amb la família una o diverses vegades al mes. Si bé la gent gran es relaciona sobretot amb la seva família, la relació amb amistats també és força freqüent entre aquest col·lectiu. Un 46,6% de la població de 65 anys i més de la ciutat es veu cada setmana amb els seus amics i/o amigues, i un 33,8% una o diverses vegades al mes. La relació amb el veïnat és la menys freqüent entre la gent gran, si bé la majoria de gent gran s'hi troba cada setmana (33,7%) o cada mes (29,5%). Destaca però que fins a un 23,7% de les persones grans no es relacionen mai amb els seus veïns i/o veïnes.

**Freqüència amb què es troba amb familiars, amistats i veïnat segons el grup d'edat.
Població de 65 anys i més. Barcelona, 2011**



Font: Idescat i IERMB. Enquesta de condicions de vida i hàbits de la població de Catalunya, 2011.

Tal i com s'observa a les taules, el sexe marca algunes diferències en les relacions socials de la gent gran de Barcelona. El percentatge d'homes que no es veu mai amb la seva família és lleugerament superior al de dones (8,3% versus 6,7%), si bé entre els que sí que hi tenen relació, no s'estableixen diferències rellevants entre homes i dones en la freqüència amb què es troben amb els seus familiars. Pel que fa a les relacions amb la xarxa d'amistats, el percentatge de dones que no s'hi troba mai és superior al d'homes (12,2% i 5,8%), i la freqüència de relació és una mica més intensa en els homes (es veuen cada dia: 10,7% i 7,7%). Tot i això, la major part de les dones també té una relació freqüent amb les seves amistats. Així, la principal diferència entre homes i dones quant a les seves relacions socials, és que hi ha una major proporció d'homes que no es relacionen amb la família, mentre que hi ha més dones que no tenen xarxa d'amistat. Ara bé, entre la gent gran que sí que es relaciona amb amistats o familiars no s'estableixen diferències rellevants segons el sexe pel que fa a la freqüència de relació.



Freqüència amb què es troba amb familiars segons el sexe. Població de 65 anys i més. Barcelona, 2011

	Homes	Dones
No té familiars	2,3%	1,2%
Cada dia	13,3%	12,8%
Una o diverses vegades a la setmana	57,1%	56,5%
Una o diverses vegades al mes	19,1%	22,8%
Cap dia	8,3%	6,7%
Total	100,0%	100,0%

Font: Idescat i IERMB. Enquesta de condicions de vida i hàbits de la població de Catalunya, 2011.

Freqüència amb què es troba amb amistats segons el sexe. Població de 65 anys i més. Barcelona, 2011

	Homes	Dones
No té amics ni amigues	0,7%	1,7%
Cada dia	10,7%	7,7%
Una o diverses vegades a la setmana	44,6%	48,1%
Una o diverses vegades al mes	38,2%	30,4%
Cap dia	5,8%	12,2%
Total	100,0%	100,0%

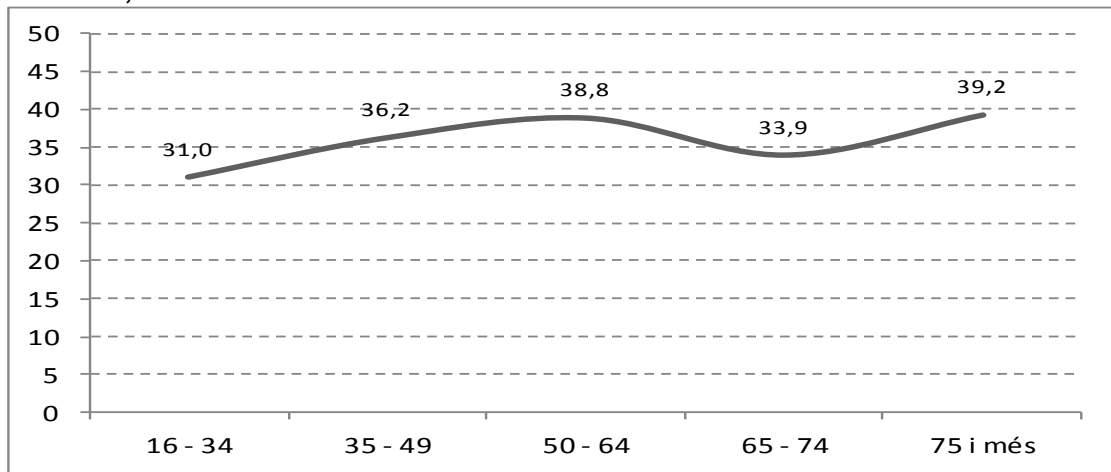
Font: Idescat i IERMB. Enquesta de condicions de vida i hàbits de la població de Catalunya, 2011.

4.3.2 L'associacionisme

La promoció de la participació de la gent gran és imprescindible per a un envelliment actiu. La pertinença a associacions socials, econòmiques, culturals, esportives, esportives, solidàries, etc. contribueix al benestar i a la realització personals i facilita la participació social i comunitària de les persones grans mitjançant la realització d'activitats i el foment de les relacions socials. De fet, tal i com mostra el gràfic, s'observa certa tendència a pertànyer més a associacions a mesura que s'incrementa l'edat. La major pertinença a associacions correspon als grups d'edat adulta (un 38,8% de les persones de 50 a 64 anys i un 36,2% de les de 35 a 49 anys), i també a la població més envellida de la ciutat (39,2%).



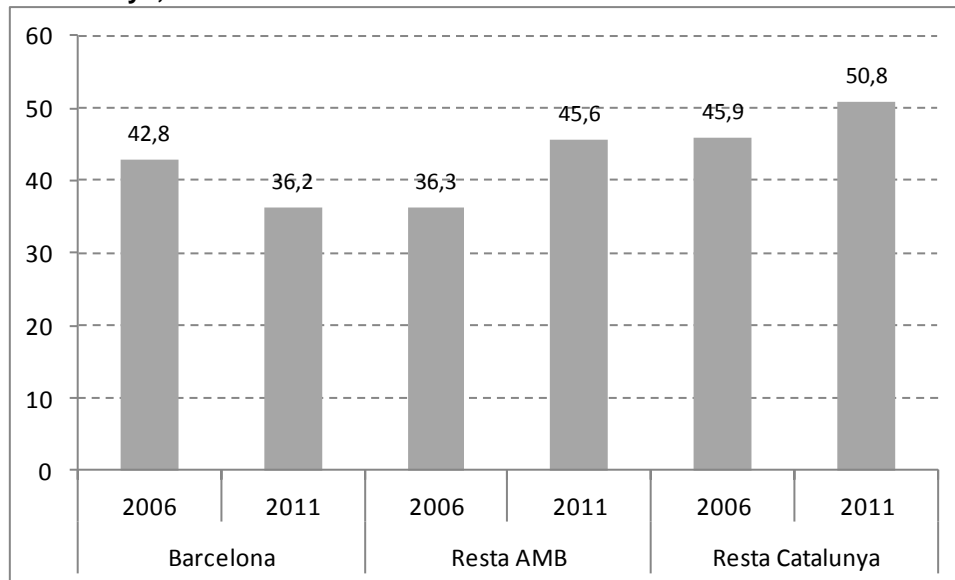
Pertinença a associacions segons el grup d'edat. Població de 16 anys i més. Barcelona, 2011



Font: Idescat i IERMB. Enquesta de condicions de vida i hàbits de la població de Catalunya, 2011.

L'any 2011 el 36,2% de la població de 65 anys i més de Barcelona pertany a algun tipus d'associació

Pertinença a associacions. Població de 65 anys i més. Barcelona, resta de l'AMB i resta de Catalunya, 2006 i 2011



Font: Idescat i IERMB. Enquesta de condicions de vida i hàbits de la població de Catalunya, 2006 i 2011.



Segons la diversitat de perfils de la gent gran, destaca que els homes pertanyen a associacions i clubs en major proporció que les dones (44,1% els homes i 30,0% les dones).

Pel que fa al tipus d'associacions, l'any 2011 la gent gran de Barcelona pertany sobretot a casals de gent gran (11,8%) i clubs esportius (8,5%). A continuació, fins a un 6,2% pertany a algun tipus d'associació solidària o ecologista i un 5,1% a una associació de veïns i veïnes. La pertinença a altres tipus d'associacions és més minoritària.

Tipus d'associació a la qual pertany. Població de 65 anys i més. Barcelona, 2011

Casal d'avis/àvies	11,8%
Club esportiu	8,5%
Associació ecologista, comitès de solidaritat, ONG	6,2%
Associació de veïns i veïnes	5,1%
Associació cultural (corals, cercles d'art, etc.)	4,1%
Sindicat o partit polític	2,9%
Centre excursionista, casal de joves, esplais, escoltes	2,3%
Associació professional	0,5%
Altres tipus d'associacions	7,9%

Font: Idescat i IERMB. Enquesta de condicions de vida i hàbits de la població de Catalunya, 2011.





La resposta de la Ciutat



1.- El pla per a les persones grans 2013-2016.

Orientació i abast del Pla.

El Pla municipal per a les persones grans dirigeix les polítiques públiques per al benestar personal, familiar i social de totes les persones grans de la nostra ciutat. Continua i aprofundeix els treballs anteriorment desenvolupats per l'Ajuntament amb l'objectiu de canviar la concepció tradicional en què la vellesa s'associa a passivitat, inutilitat i dependència. El pla vol impulsar el reconeixement social a les contribucions que les persones grans fan, a la vegada que vol motivar-les a participar en les polítiques de la ciutat.

Amb la voluntat d'avançar en el desenvolupament de la perspectiva de l'envelliment actiu, el pla reconeix com a valors centrals l'autonomia de les persones grans i el respecte pel dret de les persones a prendre decisions sobre les qüestions que afecten les seves vides segons els propis valors i preferències. Els valors es tradueixen en línies estratègiques i accions que consideren la diversitat i la heterogeneïtat existent entre les persones grans, la varietat de moments i entorns on cal concretar la prevenció i la promoció de l'autonomia, la preservació de la vida independent acompanyada de llaços socials i la protecció i l'atenció càlida a les persones en situació de vulnerabilitat. La lluita contra la discriminació i les desigualtats, l'impuls del bon tracte o l'atenció a les persones quan necessiten de l'ajuda o la cura d'altri són concebudes com a fites que demanen un ferm compromís del govern municipal i a la vegada com a objectius que les diferents generacions han de compartir.

El Pla abasta des de la promoció, la prevenció i la orientació, fins al suport i l'atenció d'un grup de la població molt divers i heterogeni: les persones grans. Tanmateix, assumeix la perspectiva de construcció d'una ciutat amiga per a totes les edats que compta amb les persones grans i estimula la relació entre les generacions.

El Pla està plantejat des de la transversalitat i la perspectiva multisectorial i abasta un ampli conjunt d'àmbits municipals. Les aportacions dels diferents àmbits han confluït en les sessions de treball convocades per l'elaboració d'aquest pla. Així mateix, l'abast



territorial del pla i el treball de proximitat es garanteixen a través dels òrgans gestors dels 10 districtes de la ciutat.

Alhora, el pla adopta un enfocament integrador de l'acció d'actors diversos (públics, privats i comunitaris), així com d'àmbits i esferes governamentals diferents, que la promoció d'una política pública d'envelliment actiu a la ciutat reclama. Finalment, en el procés d'elaboració, desplegament i avaluació del Pla cobra especial valor la implicació de les persones grans. A través dels treballs del Consell Assessor de Gent Gran i dels resultats de la 2^a i la 3^a Convenció "Les veus de la Gent Gran", la perspectiva de les persones grans es desplega no només en forma d'accions sinó també en forma de criteris. Aquest ventall d'aportacions es complementa amb la contribució d'actors diversos com ara entitats, organitzacions de voluntaris, dels professionals i dels investigadors, principalment a través del Grup de Gent Gran del Consell Municipal de Benestar Social.

Els dotze principis rectors del pla

1. Les persones grans i la longevitat, com una PRIORITAT de les polítiques públiques.
2. L'abordatge integral i la promoció de l'autonomia personal l'empoderament i de la persona gran focalitzat en les seves capacitats, fortaleces i necessitats. La qualitat en l'atenció requereix considerar la persona gran des d'un punt de vista holístic, sense segmentar les actuacions per especialitats ni per serveis.
3. Una irada de promoció i prevenció que comporta, d'una banda, una línia d'acció de coneixement i detecció de situacions i contextos, i de l'altra, la posada en marxa de línies d'acció proactives.
4. La participació de les persones grans com a protagonistes actives en els processos de ciutat i del seu entorn familiar i comunitari.



5. L'equitat per a totes les persones grans, especialment pel que fa a diferències de contextos econòmics, de gènere i procedència, davant qualsevol tipus de discriminació.
6. La família com a capital social per la vinculació afectiva, el respecte, la cura i la solidaritat entre els membres de les diferents generacions.
7. Una visió de pluralitat de contextos de participació i desenvolupament personal (família, espais públics, equipaments diversos, grups, xarxes socials, etc.) que promoguin les relacions socials, el desenvolupament personal i la integració en la vida quotidiana de la ciutat segons les característiques i capacitats individuals.
8. La territorialitat com a principi bàsic per al desenvolupament de les actuacions. Els programes de promoció de l'envelliment actiu de cada districte com a marc que recull la proximitat i la col·laboració en cada comunitat, tot reconeixent les necessitats i aspiracions de les persones grans i aprofitant les característiques de cada comunitat territorial.
9. La transversalitat com a perspectiva necessària per aplicar les polítiques públiques per a un envelliment actiu amb una visió integrada, global i sistèmica de les persones grans.
10. El treball en xarxa com a base per a la planificació i el desenvolupament de les mesures d'actuació adequades a la varietat de situacions i etapes que configuren el procés d'envelliment. Una metodologia de treball cooperatiu que permeti integrar les sinergies entre els diferents agents socials.
11. La recerca i el coneixement continuat de l'envelliment demogràfic, la situació i les experiències de les persones grans a Barcelona i les vies de participació en la planificació com a base per a l'orientació de l'acció.
12. L'avaluació de programes, projectes i serveis per a la millora continua i la innovació, incorporant la perspectiva de les persones grans i l'avaluació de l'impacte social de determinats projectes amb l'objectiu de valorar els efectes de determinades accions en la societat.



Les quatre grans línies estratègiques del Pla

Línia estratègica 1

LES PERSONES GRANS COM A PROTAGONISTES ACTIVES A LA CIUTAT:

Promoure la participació de les persones grans i l'accés a la informació de qualitat per tal de fomentar la ciutadania activa, enfortir l'autonomia i prevenir l'aïllament social de les persones grans en una ciutat amigable a totes les edats

5 objectius generals, 13 objectius específics i 68 accions

Línia estratègica 2

LES PERSONES GRANS, EL BENESTAR I LA SALUT:

Garantir l'accés universal a uns serveis socials bàsics de qualitat, promoure un abordatge global de l'envelliment actiu a través de la coordinació i adequació dels serveis i potenciar els recursos per a la promoció de la salut i les xarxes de suport i ajuda mutual tenint particularment en compte la perspectiva de gènere i la diversitat de les persones grans.

5 objectius generals, 12 objectius específics i 54 accions

Línia estratègica 3

LES PERSONES GRANS, EL BON TRACTE I LA DEFENSA DE LA IGUALTAT:

Avançar en el compromís de garantir el bon tracte a les persones grans i combatre la discriminació fent visible els estereotips, abordant les desigualtats i desenvolupant respostes adaptades a les persones grans que pateixen l'impacte de la crisi.

3 objectius generals, 9 objectius específics i 49 accions

Línia estratègica 4

LES PERSONES GRANS I LA VIDA QUOTIDIANA A LA CIUTAT:

Avançar en les condicions d'accessibilitat i seguretat de l'espai públic, l'habitatge, l'entorn, el transport públic i la mobilitat en general, promovent el seu ús actiu compartit i comú.

1 objectiu general, 9 objectius específics i 47 accions



2.- Mesura de Govern per promoure el bon tracte a les persones grans

El Pla municipal per a les persones grans 2013 -2016 , concretament en la Línia Estratègica 3 'Les persones grans, el bon tracte i la defensa de la igualtat', contempla avançar en el compromís de garantir el bon tracte a les persones grans, combatre la discriminació, fer visibles els estereotips, abordar desigualtats i desenvolupar respostes eliminant els maltractaments.

També es contempla en el programa sobre envelliment actiu i bon tracte a la gent gran dels 10 districtes en el període 2013-2016.

El bon tracte significa reconèixer les necessitats de les persones grans, oferint una mirada positiva de la vellesa i d'una etapa de la vida que pot reportar grans beneficis a la societat i una font d'oportunitats i reptes per les pròpies persones grans. I promoure totes aquelles accions orientades a combatre els prejudicis i estereotips fruits de l'edatisme i la percepció distorsionada de les persones grans com a subjectes passius, amb carències i en conseqüència, com a càrrega social que generen una clara infravaloració de la vellesa i un grau de tolerància excessiu davant de situacions que en qualsevol altre grup de població seria inadmissible.

La **mesura de govern** presentada el juliol passat es basa en tres eixos: sensibilització de la societat en la importància del bon tracte com mesura de prevenció, formació dels professionals i actualització del protocol.

Hem actualitzat i millorat el protocol d'actuació per a la detecció i prevenció del maltractament que afecta la gent gran de la ciutat, que defineix i concreta l'actuació i el procediment de treball a seguir per part dels professionals dels serveis socials que atenen les persones grans i dels serveis de proximitat de la ciutat de Barcelona davant de qualsevol sospita de maltractament.

El protocol estableix les bases per a un treball coordinat entre els serveis municipals i els serveis de Salut, Justícia –coordinació amb Fiscalia d'atenció a la Víctima— i Cossos de seguretat.



El nou protocol Introdueix la **prevenció** com a factor necessàriament complementari a l'actuació davant una situació de maltractament, que es concreta en activar diferents mesures orientades a les persones grans, els professionals i a la ciutadania en general.

També estableix els procediments específics i els instruments necessaris, comuns i homogenis, per a tots els agents implicats, i estableix tres fases que componen el procés d'actuació davant un cas de maltractament:

- **Detecció:** identificar una situació de possible maltractament
- **Valoració:** confirmar el maltractament i el nivell i la gravetat de la situació
- **Intervenció:** concretar el pla de treball per a la resolució de la situació

S'han dissenyat **instruments** que acompanyen l'actuació dels professionals com el "Quadre d'indicadors d'alerta" en la fase de detecció i de valoració, una "Taula de factors de risc i de protecció" en la fase de valoració, i la millora del "Comunicat a la Fiscalia del Tribunal Superior de Justícia de Catalunya - Servei de Protecció i Tutela de Víctimes".

Amb aquest nou protocol, es promou un abordatge des de la **coresponsabilitat** i l'establiment de circuits i procediments de treball entre els serveis socials, salut, justícia i cossos de seguretat.



3.- Participació: El Consell Assessor de la Gent Gran

El Pla d'actuació municipal (PAM) planteja la importància d'impulsar la implicació i el protagonisme actiu de totes les persones grans en tots els àmbits de la vida ciutadana, a través dels espais de participació territorials, temàtics i de ciutat; així com mitjançant el suport i enfortiment del moviment associatiu.

Mitjançant els diferents òrgans de participació, l'Ajuntament canalitza una de les estratègies per promoure aquest protagonisme actiu de la gent gran, i el Consell Assessor de la Gent Gran de Barcelona s'implica de manera propositiva en totes aquelles qüestions referents a les persones grans de la ciutat i, en concret, en aquelles que comporten la millora del benestar i la qualitat de vida d'aquest sector de la població.

El Consell Assessor de la Gent Gran està format per un total de 89 membres en representació d'entitats i organitzacions, i és un òrgan de participació i consulta en l'àmbit ciutadà i per tant valora i assessora en les polítiques urbanes generals des de la perspectiva de la ciutadania gran. Per aquest motiu, està representat en els següents consells sectorials:

- Consell de Ciutat
- Consell Municipal de Benestar Social
- Consell d'Habitatge Social
- Consell de l'Esport

L'activitat del Consell en els darrers dos anys ha estat marcada per l'intens treball amb motiu de l'adhesió de la ciutat de Barcelona l'any 2012 a l'Any Europeu de l'Envelliment Actiu i la Solidaritat entre Generacions, pel procés d'elaboració del Pla municipal per a les persones grans 2013-2016 i per l'aprovació de la Mesura de Govern per afavorir el bon tracte de les persones grans.

El consell va elaborar una Declaració sobre "L'impacte de la crisi en les condicions de vida de les persones grans", per abordar temes que preocupen les persones grans i el conjunt de la ciutadania, com la pèrdua de poder adquisitiu de sous i pensions, la



defensa dels drets socials recollits a la Llei 39/2006 de promoció de l'autonomia personal i atenció a les persones en situació de dependència i a la Llei 12/2007, de Serveis Socials de Catalunya, els reptes que afronta el sistema públic de salut, les dificultats en l'habitatge i les noves situacions de pobresa en què es troben moltes persones i famílies.

L'activitat del Consell constata la implicació i el protagonisme actiu de les persones grans en la defensa dels interessos i necessitats de la gent gran en tots els àmbits de la vida ciutadana. Les seves propostes i recomanacions són tingudes en compte pel govern municipal, i sens dubte contribueixen a millorar les polítiques municipals i, en definitiva, la qualitat de vida de la gent gran. Per a això. S'organitza en diferents grups de treball:

- **Grup Comunicació:** Iniciatives per millorar la comunicació, butlletí digital, xarxa social corporativa Ning, i els treballs de millora i adequació de la web del Consell.
- **Grup Qualitat de Vida:** Seguiment de les polítiques socials adreçades a les persones grans i especialment a tot el que es deriva de l'aplicació de la Llei de promoció de l'autonomia personal i atenció a les persones en situació de dependència.
- **Grup Ciutat Amigable amb les Persones Grans:** Definició de prioritats dels resultats de la III Convenció i en el procés participatiu per a l'elaboració del Pla municipal per a les persones grans 2013-2016.
- **Grup Any Europeu de l'Envel·liment Actiu i la Solidaritat entre Generacions:** Seguiment de les accions realitzades en el marc de l'Any Europeu de l'Envel·liment Actiu i la Solidaritat entre Generacions.
- **Grup Bon Tracte de les persones grans:** Aquest grup ha dut a terme diferents sessions i va abordar l'enfocament del bon tracte com a eix bàsic de les actuacions municipals envers els maltractaments de les persones grans. El grup ha estat també l'escenari de presentació i posterior debat de la Mesura de Govern sobre el Bon Tracte i del protocol d'actuació dels Serveis Socials municipals davant de casos de persones grans en situació de maltractament.



- **Grup Document de drets i llibertats de les persones grans amb dependència:** Revisió i actualització del contingut del document per tal d'incorporar el bon tracte com a eix bàsic dels drets de les persones grans.



L'acció dels serveis socials i de qualitat de vida



ATENCIÓ I PROMOCIÓ A LA GENT GRAN

Atenció a la gent gran

- Atenció als Centres de Serveis Socials de Barcelona

Dels Centres de Serveis Socials, dependents de l'Institut Municipal de Serveis Socials (IMSS), s'atén a la ciutadania per donar respostes orientades a cobrir les necessitats bàsiques o per l'assoliment objectius que plantegen les persones, especialment aquelles que presenten manca d'integració o d'autonomia, i es treballa per l'enfortiment de la xarxa social i relacional.

Els centres de serveis socials compten amb un catàleg de serveis i prestacions que poden utilitzar per atendre les necessitats dels ciutadans, entre d'ells la gent gran.

L'any 2013 es varen atendre 28.235 persones grans als Centres de Serveis Socials, gairebé un 40% sobre el total de persones ateses.

- Atenció grupal i acció comunitària amb la gent gran en el marc dels serveis socials bàsics.

A més de l'atenció de tipus individualitzat, als centres de serveis socials la persona pot rebre una **atenció grupal**, que li ofereix la possibilitat de formar part d'un grup de persones que presenten necessitats semblants i d'aquesta manera es reforça el seu procés d'apoderament personal, afavorint l'ajuda mútua entre els membres del grup, així com la seva inclusió social en el territori.

Els Centres de Serveis Socials disposen de **10 projectes adreçats a persones soles o amb una xarxa relacional molt escassa** i **15 projectes adreçats a familiars cuidadors**

Des dels centres de serveis socials també s'impulsen **accions comunitàries** directament adreçades a les persones grans . Dels 55 projectes, **23** estan relacionats amb la gent gran.

S'entén per treball comunitari aquelles accions encaminades a la prevenció, la detecció de situacions emergents, la capacitació i la potenciació de col·lectius i també a col·laborar amb iniciatives del territori per afavorir la cohesió i la inclusió social..

Un cas singular de l'acció comunitària amb gent gran per la seva especificitat i abast territorial es el **Projecte Radars**



Projecte Radars

Projecte comunitari que te com objectiu contribuir a que les persones més grans de 85 anys que viuen soles o acompanyades de persones majors de 65 anys puguin continuar a la seva llar amb la complicitat de l'entorn (entitats socials, botiguers, veïns, ...). La prioritat és reduir el risc d'aïllament i d'exclusió social de la gent gran.

Unitats territorials on està actiu el projecte radars 2012- 2013

	2012	2013
Projecte Radars	4 districtes i 6 barris	9 districtes i 15 barris

Actualment el Programa Radar s'està implementat a tots els districtes de la ciutat i està fent el seguiment de 431 persones grans., i compta amb la col·laboració de 171 entitats de la ciutat, 665 radars veïnals i 330 radars comercials.

DISTRICTE	BARRI
GRÀCIA	Camp d'en Grassot
	Vila de Gràcia
	El Coll
	La Salut
SANT GERVASI	St. Gervasi Galvany
SANT MARTÍ	El Camp de l'Arpa del Clot
HORTA-GUINARDÓ	Guinardó
	Baix Guinardó
LES CORTS	La Maternitat
	St. Ramon
CIUTAT VELLA	St. Pere, Sta. Caterina i la Ribera
L'EIXAMPLE	Nova Esquerra de l'Eixample
	Sagrada Família
SANT ANDREU	St. Andreu
NOU BARRIS	Verdum
SANTS-MONTJUIC	En fase d'implementació



A través d'un conveni amb el Col·legi Oficial de Farmacèutics de Barcelona, s'han incorporat les farmàcies al Projecte Radars, com a agents de salut integrats plenament en el teixit social de l'entorn. 143 farmàcies ja s'hi ha adherit.

Radars és un programa que es va estenent, i la previsió és que es segueixi desplegant a tres barris més durant l'any 2014.

- **Ajuts econòmics d'inclusió atorgats a gent gran des dels Centres de Serveis Socials**

Les ajudes orientades al suport econòmic d'inclusió són prestacions econòmiques d'urgència social que tenen per finalitat atendre situacions de necessitats puntuals, urgents i bàsiques, de cobertura de necessitats bàsiques, com per exemple: l'alimentació, la roba, despeses de la llar (manteniment, lloguers, subministraments), etc.

Es financen amb càrrec als pressupostos de l'Institut Municipal de Serveis Socials, d'acord amb les competències que té assignades en l'àmbit dels serveis socials bàsics, segons la legislació aplicable.

Són els professionals dels centres de serveis socials els que en valoren la necessitat de la persona i en fan la tramitació.

Ajuts econòmics d'inclusió atorgats a gent gran des dels CSS 2012-2013

	2012	2013
Import econòmic dels ajuts atorgats	156.487€	234.998€
Nombre d'ajuts atorgats	661	1.079

El pressupost dels ajuts compta amb una partida il·limitada per poder fer front a totes les situacions que es presentin.



- Servei de teleassistència

El servei de Teleassistència segueix sent un recurs molt demandat a la ciutat de Barcelona. L'any **2013 es varen atendre a 67.414 persones** amb el servei de teleassistència, 13,3% més que al 2012. El nombre de persones grans ateses pel servei de teleassistència a l'any 2013 és de 66.281 persones, el que suposa el 98,3% del servei.

Durant l'any 2013 s'han rebut prop de 9.000 noves sol·licituds.

El nou contracte, iniciat al gener de 2013 i amb canvis en el plec, ha permès la millora de l'atenció i la inversió en noves tecnologies: Aquest 2013 s'han incrementat la instal·lació dels diferents dispositius en un 86,55%: dispositius perifèrics (detector de fum, detector de passivitat i d'obertura de porta), i dispositius de teleassistència adaptada, per a persones amb dificultats de comunicació.

Hem iniciat el **Projecte Easy Tablet**, dirigit a cuidadors de persones en situació de dependència, amb l'objectiu de minimitzar l'aïllament social i les situacions de sobrecàrrega emocional en les persones cuidadores, així com una prova pilot pel desenvolupament de la **teleassistència Mòbil**, que ofereix una atenció immediata i integral fora del domicili.

Des del mes de novembre de 2013 **el servei no té llista d'espera**. A partir de gener de 2014 una sol·licitud s'instal·la en 15 dies i una d'urgent en 48h des de la seva aprovació.

A nivell pressupostari, l'IMSERSO va deixar de fer cap aportació a l'any 2013 (l'any 2012 va aportar 3,7M€) i és l'Ajuntament de Barcelona qui assumeix tota la despesa del servei (10.037.500€). A més, **s'ha mantingut la gratuïtat del servei per a totes les persones usuàries**.

La taxa de cobertura del servei de teleassistència de les **persones majors de 75 anys** de la ciutat és d'un **32,40%**, que suposa un increment 5,5% en relació a l'any 2012.

La Taxa de cobertura del servei de teleassistència de les **persones majors de 85 anys** i que viuen soles és del **70,40%**.

Segons una enquesta als usuaris del Servei de Teleassistència, el 2013 **els usuaris valoraven en un 9,7 sobre 10 el servei**; se sentien més acompanyats, (79%), més segurs en cas d'emergència (82%) i el 76% consideraven que els permetia seguir vivint a casa de manera independent.



Servei de teleassistència 2011-2013

	2011	2012	2013	% 2011-2013
Nombre de beneficiaris del servei	54.381	59.473	67.414	26,8%
Nombre de llars beneficiàries del servei	45.962	49.869	56.647	23,20%
Nombre de beneficiaris major de 65 anys del servei	53.161	57.617	66.281	24,6%

Persones beneficiàries del servei de teleassistència 2013

DISTRICTES	Persones beneficiàries	% beneficiàries dtes - ciutat
Ciutat Vella	3.381	5%
Eixample	11.050	16,4%
Sants - Montjuïc	7.337	10,9%
Les Corts	3.283	4,8%
Sarrià – Sant Gervasi	3.756	5,6%
Gràcia	4.899	7,2%
Horta - Guinardó	7.553	11,2%
Nou Barris	9.374	14%
Sant Andreu	6.183	9,2%
Sant Martí	10.598	15,7%
TOTAL CIUTAT	67.414	100%

La proporció del servei als diferents districtes està totalment correlacionada amb la població de gent gran dels territoris. Així Eixample i Sant Martí, districtes amb major població de gent gran són els districtes amb major nombre de beneficiaris del servei.

Aquest 2014 s'està oferint el servei de teleassistència a totes aquelles persones grans de la ciutat que viuen soles, com a acció preventiva



▪ **Servei de localització de Persones (LOPE)**

El Servei LOPE a través de la xarxa de telefonia mòbil Vodafone i d'un dispositiu específic de localització que incorpora GPS (sistema de posicionament global a través d'una xarxa de satèl·lits), permet de manera permanent, la localització de la persona a través del mòbil i la detecció de situacions potencialment perilloses en relació a la posició geogràfica de l'usuari que, per diverses causes, pot presentar un deteriorament cognitiu. L' Institut Municipal de Serveis Socials té conveniat aquest servei amb la Creu Roja.

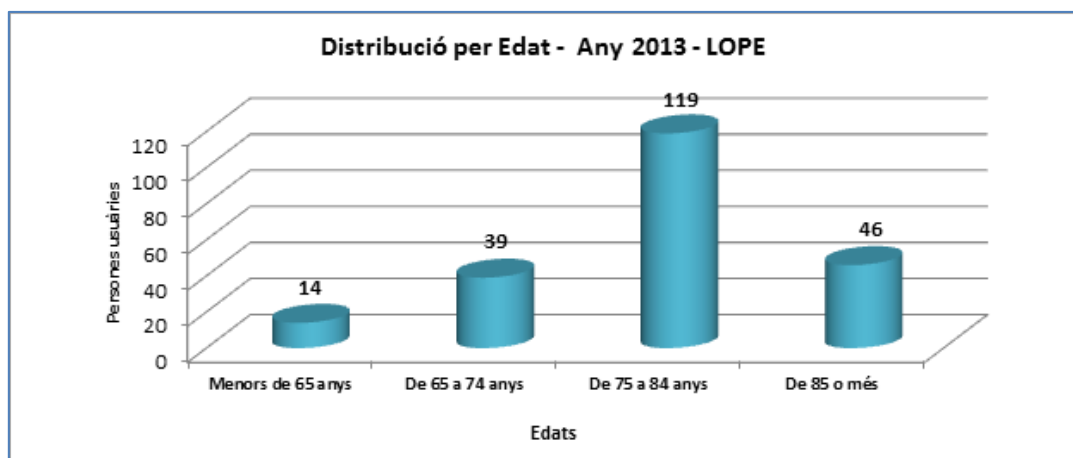
Aquest sistema proporciona seguretat i tranquil·litat a les persones usuàries així com als seus familiars..

Els familiars i/o cuidadors per accedir a la localització ho poden fer de les següent maneres:

- Servei d'atenció telefònica permanent. Creu Roja posa a disposició de les persones cuidadores una línia d'atenció disponible les 24 hores, tots els dies de l'any, facilitant la localització de la persona usuària (prèvia validació mitjançant contrasenya).
- Servei d'atenció web: permet conèixer a les persones que disposen d'una connexió a Internet, a través d'un codi i una contrasenya, la localització exacta de les persones amb el dispositiu

Gent gran usuària del servei LOPE 2011-2013

	2011	2012	2013
Nombre de persones beneficiàries del servei LOPE	169	187	218



▪ **Servei d'Atenció Domiciliària (SAD)**

El SAD, gestionat des de l'Institut Municipal de Serveis Socials (IMSS), és el conjunt de serveis que ofereixen suport a les persones en el seu domicili, per tal que mantinguin o millorin la seva qualitat de vida en el seu entorn habitual.

Les xifres del quadre fan referència als serveis d'atenció personal i neteja de la llar del SAD.

Servei d'atenció domiciliària (Atenció Personal+ neteja a la llar) 2011-2013

	2011	2012	2013	% 2011-2013
Nombre de beneficiaris del servei	16.582	18.788	19.382	16,9%
Nombre d'hores del servei	2.479.088	2.883.708	3.237.355	30,5%
Nombre d'usuaris de 65 anys i +	14.767	16.451	16.619	12,5%
Import econòmic executat	44.909.423€	52.596.497€	55.932.105€	24,5%

Des de l'any 2012 el Servei d'Atenció Domiciliària de l'Ajuntament no té llista d'espera i s'estan realitzant tots els serveis prescrits pels treballadors socials.

Tot i que les intensitats del SAD s'han reduït a conseqüència del RDL 20/2012, l'Ajuntament de Barcelona continua oferint al ciutadà les hores de servei que requereix, d'acord amb les seves necessitats d'atenció, tingui o no el reconeixement de persona amb dependència segons la LAPAD.



▪ **El Servei d'àpats socials : menjadors d'àpats en companyia i àpats a domicili**

El Servei d'Àpats socials és un servei que ofereix l'Institut Municipal de Serveis Socials (IMSS) ; un servei diürn d'assistència a les activitats de la vida diària a persones en situació de vulnerabilitat o de persones grans en situació de fragilitat que atén les necessitats de gaudir d'una alimentació equilibrada i d'un espai relacional acollidor facilitador de vincles d'amistat (en el cas del Servei d'Àpats en Companyia) i de connexió amb la comunitat. A l'any 2012 es va unificar en un únic contracte, la gestió d'ambdós serveis (Servei d'àpats en companyia i Servei d' àpats a domicili) , el que ha esdevingut una millora de la qualitat i una simplificació del procés de control de gestió.

Els àpats se serveixen al domicili de la persona beneficiària en el cas d'àpats a domicili i en els menjadors habilitats en el cas de la modalitat d'àpats en companyia.

Àpats en companyia

El 2013 s'han ofert **960 places repartides pels 26 punts** de prestació del servei d'àpats en companyia. Un increment de places ofertades del 29,2% respecte el 2011 i de menjadors del 23,8% respecte el 2011.

L'any 2012 es varen obrir els menjadors del Centre Cívic el Coll a Gràcia, i als Casals de Gent Gran Mossèn Clapés a Sant Andreu i Joan Casanelles a Sant Martí.

L'any 2013 es van crear 119 places noves, amb la inauguració de 2 nous menjadors (el de Creu de Molers, en conveni amb Sant Joan de Déu i el de Can Pedró, tots dos a Sants-Montjuic) i l'ampliació de 80 places repartides en 6 menjadors ja existents. Es varen reconvertir de línia calenta a finia freda 5 menjadors.

Àpats en companyia 2011-2013

	2011	2012	2013	% 2011-2013
Nombre de menjadors	21	24	26	23,8%
Nombre de places	743	841	960	29,2%
Nombre de persones ateses	903	1.039	1.045	15,7%
Nombre d'àpats servits	145.430	168.694	197.194	35,5%
Import econòmic	860.845€	971.508€	1.089.869€	26.5%



Les previsions de creixement del servei per l'any 2014:

Al Districte de **Nou Barris** el gener d'aquest any hem ampliat **25 places** (15 al CGG Turó de la Peira , i 10 als Apartaments Tutelats Pau)

Al Districte de **Les Corts** tenim previst fer el **trasllat de l'actual menjador** a una nova ubicació que permetrà ampliar **3 de places així com passar-ho a línia freda.**

Al Districte de **Gràcia** tenim previst ampliar en **15 places** en un dels menjadors i fer la **reconversió a línia freda.** També està previst obrir un **nou menjador** en col·laboració amb la Fundació Catalunya-La Pedrera amb **25 places.**

Al Districte de **Sant Andreu** està prevista l'obertura d'un **nou menjador** amb la qual cosa augmentarem en **45 les places** disponibles en aquest Districte.

Al Districte de **Sant Martí** hem ampliat **15 places** en un dels menjadors i n'obrirem un de nou amb **30 places.**

En resum:

- 158 noves places
- 3 nous menjadors
- Reconversió a línia freda a 2 menjadors

L'any 2013 es varen obrir 15 menjadors durant el mes d'agost repartits pels diferents districtes de la ciutat, oferint la possibilitat als usuaris dels menjadors tancats a anar al menjador més proper del seu habitual. **I per l'agost del 2014 la previsió és obrir-ne dos més, passant a 17 menjadors oberts**

Actualment tenim 7 menjadors que donen el servei també en caps de setmana i dies festius.



Àpats a domicili

Pel que fa al servei d'àpats a domicili s'han servit **342.303 menús**, que representa un increment del 35,3% respecte el 2011 i s'han ates un total de **1.251 persones**, que suposa un augment de 23,9% del nombre de persones ateses respecte el 2011.

Àpats a domicili 2011-2013

	2011	2012	2013	% 2011-2013
Nombre d'àpats servits	252.953	282.368	342.303	35,3%
Nombre de persones ateses	1.009	1.138	1.251	23,9%
Import Econòmic	1.377.967€	1.572.155€	1.891.870€	37,2%

▪ Habitatges amb serveis per a gent gran

Són equipaments amb habitatges per a la gent gran públics que ofereixen habitatges adaptats a les necessitats de les persones grans (a nivell de mobilitat, accessibilitat, recursos, etc.) i amb els serveis de suport (sanitaris, alimentació, ...) que en un moment determinat poden necessitar aquestes persones en funció de la seva situació i autonomia personal.

Es cedeixen en règim de lloguer a aquelles persones grans que poder dur a terme una vida de manera autònoma. Inclouen serveis com ara: consergeria, teleassistència, suport personal, suport social, suport per a la neteja de l'habitatge, ...

Habitatges amb Serveis 2011-2013:

	2011	2012	2013
Nombre d'Equipaments	17	20	20
Nombre d'habitatges disponibles	1.021	1.206	1.206
Nombre de persones grans residents	1.125	1.301	1.385
Imports de lloguers subvencionats als habitatges	602.596,52€	703.017,45€	982.731,59€



Les promocions inaugurades des del 2011 són:

Districte	Nombre d'habitatges	Emplaçament
Ciutat Vella (2011)	96	Reina Amàlia, 31
Gràcia (2011)	32	Còrsega, 363
Nou Barris (2012)	77	Via Favència, 350
Sant Andreu (2012)	76	Navas de Tolosa
TOTAL	281	

Properes promocions 2014-2015:

Districte	Promoció	Emplaçament	Nombre habitatges	Inici d'obres
Sant Martí	Pere IV	c/ Josep Pla 180	29 habitatges	2014 (iniciada)
Sant Martí	Glòries I	Badajoz/Bolívia	105 habitatges	2014
Sarrià	Quatre Camins	c/ Infanta Isabel 9-11	44 habitatges	2014
Eixample	Ali Bei	c/ Ali Bei	46 habitatges	2015
Eixample	Germanetes II	c/Viladomat 142	47 habitatges	2016
			271 habitatges	

Cal especificar que la promoció de Pere IV ja s'ha iniciat.

Per tant, Barcelona disposarà 1.477 habitatges amb serveis: 271 nous habitatges, que s'afegiran als 1.206 actuals.



▪ Servei d'atenció a la dependència

La Llei de la Dependència reconeix el nou dret a la promoció de l'autonomia personal i l'atenció a les persones amb dependències. Aquest dret ha de garantir l'atenció de les persones des del moment en què, de forma estable, necessitin ajuda d'altres per a dur a terme bona part de les activitats de la vida diària, com menjar, vestir-se, la cura personal, mobilitat essencial etc.

L'atenció que ofereix la Llei haurà de prestar-se mitjançant una oferta de serveis o ajudes econòmiques compensatòries, un cop realitzada la valoració individual del grau i nivell de dependència.

Segons la necessitat d'ajuda de la persona afectada per a dur a terme vàries de les activitats bàsiques de la vida diària, els graus de dependència reconeguts per la Llei són:

- Grau I o Dependència Moderada: quan la persona necessita ajuda al menys una vegada al dia (per exemple, menjar i beure, regulació de la micció o defecació, rentar-se, vestir-se...), o té necessitats d'ajuda intermitent o limitada per mantenir la seva autonomia personal.
- Grau II o Dependència Severa: quan la persona necessita ajuda dos o tres vegades al dia, però no requereix la presència permanent d'un cuidador, o té necessitats d'ajuda extensa per mantenir la seva autonomia personal.
- Grau III o Gran Dependència: quan la persona necessita ajuda diverses vegades al dia, i per la seva pèrdua total d'autonomia mental o física, necessita la presència indispensable i continuada d'una altra persona o té necessitat d'ajuda generalitzada per mantenir la seva autonomia personal.

Servei d'atenció a la dependència 2011-2013

	2011	2012	2013
Nombre de persones grans valorades a 31 de desembre	66.311	76.931	86.487
Nombre de persones grans amb resolució de no dependència	7.915	9.583	11.587
Nombre de persones grans valorades amb grau I	15.679	17.297	19.606
Nombre de persones grans valorades amb grau II	18.416	21.551	24.084
Nombre de persones grans valorades amb grau III	24.291	28.500	31.210



▪ **Servei d'Acolliment d'Urgències per a la Vellea (SAUV)**

El SAUV és un servei d'urgència a la vellesa que atén de manera temporal a la persona oferint-li una plaça residencial privada i facilitant-li una subvenció en el cas que no pugui arribar a cobrir el cost. L'objectiu del servei és atendre l'urgència en el més breu termini de temps possible i oferir a la persona el recurs definitiu o el retorn a domicili, un cop resolta la situació.

Es milloren constantment els procediments d'atenció per tal de minimitzar l'impacte que produeix a la persona gran un ingrés residencial sobtat

Aquest servei subvenciona la plaça residencial en el cas que la persona no pugui arribar a cobrir el cost de la plaça.

L'any 2013 s'ha **incrementat** de manera significativa les urgències i el nombre de persones ateses per aquest servei **en un 24, 21%** respecte l'any anterior.

El Servei es compromet a atendre la totalitat de les urgències valorades com a tal i incrementa les places concertades i el pressupost. L'any 2012 la mitja de places mensuals de SAUV era de 205 i al 2013 ha estat de 258.

Servei d'acolliment d'urgències a la vellesa 2011-2013

	2011	2012	2013
Nombre de persones grans acollides	461	603	749
Nombre d'ingressos realitzats per any	341	435	519
Nombre d'estades realitzades	59.508	74.899	94.120
Pressupost	2.246.268€	2.665.81€	3.167.703€

El pressupost previst pel 2014 any és de **3.214.801€**, sent una partida oberta que cobrirà totes les necessitats que hi hagi a la ciutat.



- **Programa RESPIR d'estades temporals**

El programa RESPIR té com a finalitat millorar la qualitat de vida de les persones cuidadores de gent gran amb dependència, proporcionant-los un temps de descans i donant resposta a determinades situacions familiars imprevistes, mitjançant l'atenció residencial de caràcter temporal (màxim dos mesos l'any).

Barcelona el presta mitjançant un conveni amb la Diputació de Barcelona i les seves places residencials a la residència Llars Mundet.

Reforcem el RESPIR amb la finalitat de cobrir l'increment de demanda detectada en els darrers anys, especialment durant el període d'estiu. Així, mitjançant la contractació de places residencials privades a la ciutat, donem cobertura a la demanda que la Diputació no pot cobrir amb les seves places de Llar Mundet.

Els centres residencials privats que han estat col·laboradors del Programa són establiments que estan inscrits segons el Registre d'Entitats de Serveis i Establiments Socials del Departament de Benestar i Família. Així com garanteixen complir la normativa sobre els centres residencials que estableix el Sistema Català de Serveis Socials.

El Programa Respir també atén a famílies cuidadores de persones amb diversitat funcional amb dependència, conveniant places residencials amb diverses entitats de la ciutat. Hi ha la modalitat d'estades de dia i la d'estades residencials.

Programa RESPIR 2011-2013

	2011	2012	2013
Nombre de persones grans ateses	668	688	740
Nombre de persones ateses al RESPIR complementari d'estiu	----	----	79

Per l'any 2014 l'Ajuntament augmenta el pressupost en més de de 400.000 euros: de 500.000 l'any 2013 a 900.000€ per al 2014.

- **Dades dels Centres de Dia Municipals**

Servei d'acollida durant el dia de persones grans que viuen al domicili, necessiten ajuda per a les activitats de la vida diària i no poden estar soles a casa. Inclou serveis com ara: atenció sanitària, atenció social, alimentació (dinar i berenar), higiene personal, activitats de rehabilitació, podologia (opcional), perruqueria (opcional) L'Ajuntament de Barcelona compta amb 2 centres de dia municipal i un total de 68 places.

Centre de dia per a la gent gran 2011-2013

	2011	2012	2013
Nombre d'estades realitzades	15.961	15.700	16.200

El gener del 2013 vam incorporar al Centre de Dia Casa Bloc la flexibilització dels horaris dels Centres de Dia en funció de les necessitats dels usuaris i la possibilitat d'ampliar l'horari del serveis dissabtes, diumenges i festius, si hi ha un nombre suficient d'usuaris que ho sol·liciten. I també contempen places de 1/2 jornada.

A partir del gener del 2015 també incorporarem aquesta flexibilització al Centre de Dia Fort Pienc.

- **Centres Residencials municipals per a persones grans**

Equipaments adreçats a acollir i donar atenció, de manera permanent o temporal, a persones grans que no poden realitzar les activitats de la vida quotidiana o necessiten una atenció constant.

L'Ajuntament de Barcelona compta amb 4 residències municipals i 295 places.

Cal esmentar que la residència municipal Fort Pienc ha aconseguit, aquest any per segona vegada, la certificació de qualitat de Joint Comission. S'hi ha fet obres de millora per un import de 202.600€.

Residències de gent gran 2011-2013

	2011	2012	2013
Nombre de persones acollides	292	296	302

S'ha elaborat el projecte de **reforma integral de la residència municipal Francesc Layret**, que permetrà millorar de manera molt significativa el confort de les instal·lacions actuals i adaptar-les a les necessitats específiques assistencials de les persones grans amb alts nivells de dependència. Les obres permetran ampliar també 3 places de la residència, passant de les 63 actuals a les 66 places de futur. El calendari és iniciar les obres el 2015.

S'ha elaborat un **projecte de reforma integral de la residència municipal Parc del Guinardó** que s'anirà desenvolupant per fases. S'iniciaran les obres la tardor del 2014.

- **Apartaments tutelats per a gent gran municipals**

Són un allotjament alternatiu quan, per diverses circumstàncies sociopersonals no es pot continuar vivint al domicili habitual. Aquests tipus d'habitatges compten amb una sèrie de prestacions com són el servei de menjador, neteja, bugaderia, teleassistència, activitats de lleure, i suport sociopersonal.

Apartaments tutelats per a gent gran 2011-2013

	2011	2012	2013
Nombre d'apartaments tutelats municipals	71	79	79
Nombre de persones grans acollides	69	78	82

Els apartaments tutelats per a gent gran de Pau Casals compten amb 79 apartaments. Aquest equipament va incorporar a l'any 2012 dues plantes de l'edifici, ocupades anteriorment pels serveis socials i equip d'EAIAS, incrementant **16 apartaments nous** als que ja es disposaven. D'aquests, només se'n van adjudicar 8, ja que els altres 8 apartaments estan sent utilitzats per real·lotjar a les persones que viuen a les plantes que es van rehabilitant, i s'acabaran ocupant amb noves persones un cop finalitzin les obres de remodelació.



Fins a data d'avui s'han rehabilitat **24 Apartaments** Tutelats de Gent Gran Pau Casals i se n'han construït 16 de nous. El pressupost ha estat de 1.760.000€.

I a finals del mandat n'haurem rehabilitat 16 més, amb un cost de al voltant de 700.000 € i en quedaran 31 per rehabilitar.

Això suposarà un major confort i condicions d'habitabilitat dels apartaments en funcionament.

- **Gestió dels Centres de Dia, Apartaments tutelats i Residències de gent gran municipals**

	2011	2012	2013	% INCREMENT 2011-2013
PRESSUPOST DE GESTIÓ	10.178.590€	10.777.461€	11.348.105€	11.49%

- **Dades de la targeta Rosa**

L'Ajuntament de Barcelona és un dels pocs ens locals que, al marge de la targeta rosa de l'Entitat Metropolitana del Transport (EMT), inverteix més de 800.000€ per ampliar aquest tipus d'ajut al transport a persones de 60 a 64 anys.

La Targeta Rosa ha continuat incrementant les seves prestacions i oferint nous avantatges als seus titulars que els permet obtenir importants descomptes en serveis de podologia, òptiques, audiòlegs, museus, equipaments musicals, mercats municipals i en altres establiments municipals.

A finals de 2013 hi havia 723 establiments col·laboradors de la ciutat, un 61,02% més que l'any anterior.

Targeta rosa 2013

	2013
Nombre de targetes roses en circulació a 31 de desembre	247.029
% de targetes roses en modalitat gratuïta	45%
Nombre de targetes roses en circulació a 31 de desembre de gent gran	221.501
Nombre de targetes roses en circulació a 31 de desembre de gent gran Gratuïtes	94.352
Nombre de targetes roses en circulació a 31 de desembre de gent gran Reduïdes	127.149



Promoció de la gent gran

- Casals i espais municipals de gent gran

Casals i espais municipals de gent gran 2012-2013

	2012	2013
Nombre de casals i espais de gent gran	53	53
Nombre d'aules d'informàtiques	25	33

L'any 2012 es va inaugurar el nou casal de gent gran Vilapiscina i la Torre Llobeta a Nou Barris.

En aquest mandat també s'ha obert l'Espai de Gent Gran de la Violeta, que es comparteix amb el Centre Cultural centrat amb Cultural Popular. L'origen d'aquest espai era el trasllat de l'antic Casal de Gent Gran Mozart.

Al districte de Sants Montjuic, s'han fet obres de millora al Casal de Gent Gran la Capa per un import de 195.708€, i inversions de 2.058€ al Casal de Gent Gran Cotxeres de Sants, per 14.121€ al Casal de St. Crsitòlfol i per 7.620€ al Casal del Polvorí.

Previsió Nous casals:

Al Districte de Sarrià-Sant Gervasi: Construcció d'un Casal de Gent Gran, un Centre Cívic, un espai infantil i un espai de joves a Vil·la Urània. La previsió és iniciar les obres a mitjans de 2015.

Al Districte d'Horta-Guinardó: Remodelació del casal del Guinardó. Iniciarà el darrer trimestre del 2014.

Al Districte de Sant Andreu: Construcció d'un nou Centre Cívic i Espai per a Gent Gran a Baró de Viver. L'import total de la construcció és de 2,4M€. Previsió d'un nou Casal de Barri al Bon Pastor a la segona meitat del 2015.

Al Districte de Les Corts: Ampliació del Casal de Gent Gran Joan Oliver – Pere Quart. Amb aquesta ampliació que duplicarà el número de metres quadrats, milloraran també les possibilitats d'espais i d'activitats del Casal de Gent Gran.

Sant Martí: Reforma integral del Casal de Gent Gran Joan Maragall (760.000 €) .

Eixample: Construcció d'un Casal de Gent Gran a l'antic edifici transformadors (Ausias Marc, 60). Les obres s'iniciaran aquest mandat. Projecte del Casal de Gent Gran Illa Germanetes (c/ Viladomat 142)



Aules Informàtiques

Hem impulsat l'ampliació i millora de les aules informàtiques als casals de gent gran i la incorporació d'aquests equipaments al servei Barcelona Wifi. Actualment tots els districtes de la ciutat tenen com a mínim una aula informàtica, i WIFI.

Això significa una despesa de més de 223.000 euros .

De les 33 aules informàtiques, 26 estan conveniades amb l'Obra Social de la Caixa.

Participants en accions de formació informàtica a casals de gent gran i centres cívics 2013

DISTRICTES	N. de participants
Ciutat Vella	369
Eixample	1.159
Sants - Montjuïc	353
Les Corts	728
Sarrià – Sant Gervasi	2.175
Gràcia	1.920
Horta - Guinardó	1.081
Nou Barris	250
Sant Andreu	421
Sant Martí	1.840
TOTAL	10.286

Seguirem modernitzant els equipaments informàtics de les aules informàtiques

Ampliem els cursos i recursos informàtics amb nous cursos i accions adreçades a les persones grans amb coordinació amb el Consorci de Biblioteques de Barcelona.



Activitats dels casals de gent gran

Casals i espais de gent gran 2013

DISTRICTES	Nombre de casals i espais	Nombre d'activitats	Nombre de participants activitats	Nombre de voluntaris
TOTAL	53	11.603	360.475	2.041

Tallers de memòria

Els tallers de memòria adreçats a la gent gran es desenvolupen mitjançant conveni amb la Creu Roja.

Tallers de memòria 2013

	2013
Nombre d'hores de tallers de memòria	225 h/any
Nombre de participants	246

▪ Dades de la xarxa d'horts urbans

La xarxa d'Horts Urbans de Barcelona és un programa destinat a les persones més grans de 65 anys de la ciutat, amb l'objectiu d'incorporar-los a activitats de millora ambiental a través del conreu d'hortalisses seguint els principis de l'agricultura biològica. Tenen uns importants valors socials entre les persones que hi participen, ja que afavoreixen la creació d'un teixit de noves relacions i milloren la seva qualitat de vida mitjançant una activitat física .

Es tracta de petites parcel·les de 25 a 40 m², que s'adquireixen per sorteig i els terrenys es cedeixen per cinc anys, amb un període de prova inicial de sis mesos. Un cop assignada la cessió, les persones beneficiàries han de seguir un model d'agricultura biològica on no es poden fer servir productes químics i tampoc no es poden vendre els productes obtinguts del conreu.

Xarxa municipal d'hortos urbans 2011-2013

	2011	2012	2013
Nombre d'hortos urbans en la xarxa	13	13	14
Nombre de persones grans implicades	344	369	392

Està en construcció l'hort de Baró de Viver al districte de Sant Andreu amb 30 parcel·les.

- **Promoció d'hàbits saludables**

Instal·lacions esportives municipals:

Gent gran abonada als instal·lacions esportives municipals 2012-2013

	2012	2013
Nombre de persones majors de 65 anys abonades	23.195	24.106
% gent gran respecte als abonats totals	13,54%	13,64%

Programa Activa't als parcs

Programa d'exercici físic i de salut que es practica a l'aire lliure, en concret a diferents parcs i jardins de Barcelona, i que vol incentivar l'exercici físic per fer salut, mantenint una vida activa a nivell psicològic i social, trobar-se en millors condicions, i disminuir el risc de malalties, mentre es gaudeix dels espais verds de la ciutat. Combina Caminades suaus pel parc, amb gimnàstiques orientals com el tai-txi o el txi-kung, que proposen una sèrie de moviments suaus i harmònics on es combina respiració, concentració mental i moviment.

El programa Activa't als parcs va guanyar el Premi NAOS a la Promoció de l'activitat física en l'àmbit familiar i comunitari que atorga el Ministeri de Sanitat, Serveis Socials i Igualtat. És un programa d'activitat física als parcs, jardins o places de Barcelona per a la gent gran organitzats des de l'Institut Barcelona esports (IBE) i la direcció de Salut.



Gent gran participant al programa Activa't als parcs 2011-2013

	2011	2012	2013	% 2011-2013
Nombre de persones inscrites	840	1.123	1.255	49,4%
Nombre d'espais a la ciutat	11	13	13	18.18%

En els darrers tres anys hem passat de 840 usuaris, a 1.255 al 2013 .

Aquest any hem posat en marxa un nou grup d 'Activa't a la Rambla de Prim i un a l'Espai de Mar, passant ja a 15 grups.

El proper curs Obrirem un de nou Activa't als parcs a la Sagrada Família

Circuïts gimnàstics per a persones gran

Dissenyats especialment per promoure la salut de les persones grans, ajudar-los a mantenir una activitat física adequada a les seves condicions i promoure l'hàbit de moure's i fer exercici físic d'una manera regular.

Les instal·lacions estan pensades per conservar l'equilibri, guanyar elasticitat, prevenir les caigudes de repetició i millorar les possibilitats de fer determinats moviments, necessaris per a la realització de les activitats de la vida diària

Parcs i espais que disposen d'un circuit gimnàstic 2012-2013

	2012	2013
Nombre de parcs i espais	10	26

Durant els últims sis mesos, i fruit d'un acord entre l'Institut Barcelona Esports i la Universitat Ramon Llull Blanquerna, alumnes del grau de Ciències de l'Activitat Física i l'Esport (CAFE) han pogut realitzar part de les seves pràctiques en aquests espais, dinamitzant-los i fent conèixer la seva utilització entre la població de l'entorn.

Actualment Barcelona compta amb 26 instal·lacions d'aquest tipus. i tenim previst instal·lar-ne quatre més, a Gràcia Nou Barris, Sant Andreu i Horta.



- **Activitats per a la gent gran del Consorci de Biblioteques**

Durant el 2013 les Biblioteques de Barcelona han realitzat el Servei de préstec i lectura a domicili a un total de 24 residències, 3 centres de dia, 1 hospital, 1 centre d'atenció primària de salut (CAP) i 3 casals de gent gran. 169 voluntaris de les biblioteques han fet un total de 838 serveis.

Durant el 2013 4.065 persones majors de 65 anys han participat a les 846 sessions dels diferents clubs de lectura que ofereixen les biblioteques de la ciutat. D'entre aquests clubs, alguns van ser específics per a persones grans: Club espai de gent gran de la biblioteca de Sant Antoni (8 sessions i 217 assistents); club de gent gran a les Corts-Miquel Llongueras (9 sessions i 176 assistents) i Vilapiscina i la Torre Llobeta (11 sessions i 79 assistents); Club Tarradelles (30 sessions i 315 assistents) i Club Trueta a la Biblioteca Sant Pau-Santa Creu (30 sessions i 471 assistents) .

- **Plans d'envelliment actiu de districtes**

Cada districte de la ciutat promou un **Programa d'Accions per a la Promoció de l'Envelliment Actiu de les Persones Grans 2013-2015**. Per fer-ho els districtes han compartit el mateix marc conceptual i estratègic, i alhora, la identificació de les accions s'ha realitzat de forma autònoma a cada districte en funció de les seves necessitats i oportunitats específiques.

Plans d'envelliment actiu dels districtes 2013

DISTRICTES	Nombre de mesures plantejades
Ciutat Vella	46
Eixample	73
Sants - Montjuïc	43
Les Corts	72
Sarrià – Sant Gervasi	59
Gràcia	50
Horta - Guinardó	24
Nou Barris	76
Sant Andreu	52
Sant Martí	18

- **Programa Baixem al carrer**

Programa en el què participa l'Agència de Salut Pública de Barcelona, en col·laboració amb altres agents del territori. Les persones usuàries del programa són majors de 65 anys que feia més de 6 mesos que no sortien de casa per problemes de mobilitat amb la finalitat de reduir el seu aïllament social

	Zona Nord	Casc Antic	Raval	Total
Persones Actives	14	16	16	46

Actualment hi ha 46 persones que gaudeixen d'aquest programa. Fan sortides al carrer amb una periodicitat setmanal, i també s'organitzen sortides grupals.

Aquest mes iniciem un nou Baixem al Carrer al barri del Besós i Maresme.

- **Xarxa de Famílies Cuidadores**

La **xarxa de suport a famílies cuidadores** està integrada per 18 organitzacions que treballen per enfortir la capacitat d'organització de la ciutat en l'acompanyament i el suport a les famílies cuidadores que atenen a persones que pateixen malalties vinculades a processos de pèrdua d'autonomia. Darrerament s'hi han incorporat el Col·legi Oficial de Metges, el de Psicòlegs i el d'Infermeres i Infermers de Barcelona

L'objectiu de la Xarxa és facilitar informació i assessorament a les famílies que cuiden persones amb malalties, difondre els seus drets, la sensibilització de la societat sobre la tasca que fan.

