

I Informe de seguiment
del Pla Municipal
per a la Inclusió Social

discapacitat
pobresa
an immigrant
menors
gent gran
voluntariat
famílies
vulnerabilitat
treball

I Informe de seguiment del Pla Municipal per a la Inclusió Social



Ajuntament de Barcelona



Observatori Social Barcelona

A l'apartat vuitè, el Pla Municipal per a la Inclusió Social 2005-2010 estableix:

Els informes de seguiment seran els instruments on quedarà estructurada de forma periòdica i sistemàtica la informació respecte al procés d'aplicació del Pla. Els informes seran presentats anualment als diversos espais institucionals i participatius relacionats amb el desplegament del Pla:

- la Comissió de Plenari de Cultura, Educació i Benestar Social, i, si escau, el Consell Plenari de l'Ajuntament;
- el Grup de Treball d'Inclusió, la Comissió Permanent del Consell Municipal de Benestar Social, i, si escau, el Consell de Ciutat;
- l'espai de seguiment que es pugui articular en el marc de l'Acord Ciutadà per a una Barcelona Inclusiva.

En compliment d'aquestes previsions, es presenta el 6 d'octubre 2006 al Consell Plenari de l'Ajuntament el I Informe de seguiment del Pla Municipal per a la Inclusió Social.

Consell Editorial de l'Ajuntament de Barcelona:

Carles Martí
Enric Casas
Alfredo Jorge Juan
Jordi Martí
Víctor Gimeno
Màrius Rubert
Joan Conde
M. Glòria Figuerola
Joan A. Dalmau
Carme Gibert
José Pérez Freijo

I Informe de seguiment del Pla Municipal per a la Inclusió Social

Presentat al Consell Plenari de l'Ajuntament de Barcelona el 6 d'octubre de 2006

Edició: Ajuntament de Barcelona. Regidoria de Benestar Social

Disseny gràfic i maquetació: Jordi Salvany

Assessorament editorial: Rosa Chico

Assessorament lingüístic: Polyglota, SL

Impressió: Imatge i Producció Editorial de l'Ajuntament de Barcelona

D.L.:

Imprès en paper ecològic

www.bcn.cat/publicacions

Índex

1. Introducció	5
2. Cap a un nou sistema de serveis socials: els acords interinstitucionals en l'àmbit del benestar	7
2.1 Acord de constitució del Consorci de Serveis Socials de Barcelona	7
2.2 Acord d'equipaments d'atenció social especialitzada a Barcelona	8
2.3 Acord de finançament dels serveis socials per mitjà del Conveni Marc	9
2.4 Acord sobre el Marc d'Acció Comunitària de Barcelona	10
2.5 Acord per la gestió conjunta de les oficines de Benestar i Família i els equipaments cívics de la Generalitat a Barcelona	10
3. Elements de balanç de caràcter general: recursos, professionals, equipaments, persones ateses i implicació social	11
3.1 Recursos econòmics: reforçament de la despesa en polítiques d'inclusió	11
3.2 Professionals i equipaments: reforçament dels dispositius de treball per a la inclusió	12
3.3 Persones ateses: reforçament dels nivells de cobertura de la població en risc	13
3.4 Ciutadania activa: reforçament de la participació en les polítiques d'inclusió	14
4. Barcelona inclusiva: aspectes generals. Síntesi del balanç	15
5. Elements de balanç segons els àmbits de l'actuació municipal per a la inclusió social	16
5.1 Àmbit econòmic	16
5.2 Àmbit laboral	17
5.3 Àmbit residencial i en situacions d'exclusió intensa	18
5.4 Àmbit formatiu	20
5.5 Àmbit socio sanitari	21
5.6 Àmbit de la immigració	23
5.7 Àmbit relacional	24
6. Barcelona inclusiva: àmbits d'actuació. Síntesi del balanç	27

1. Introducció

El març de 2005 l'Ajuntament de Barcelona posava en marxa el Pla Municipal per a la Inclusió Social en compliment dels compromisos adoptats en el Programa d'Actuació Municipal 2004-2007 i en el Plenari del Consell Municipal de Benestar Social. El Pla fixa el marc on s'articulen el conjunt de polítiques municipals orientades a prevenir les dinàmiques d'exclusió, a atendre les persones i els col·lectius socialment vulnerables, i a promoure els itineraris personals d'inserció que permetin la recuperació de l'autonomia i dels vincles de convivència.

El Pla situa l'estratègia d'inclusió de Barcelona en el marc de l'Agenda Social de la Unió Europea, definida l'any 2000 a Lisboa. Explicita, tot seguit, el marc conceptual de partida en l'entorn dels processos d'exclusió i inclusió social en el context de la ciutat postindustrial. I projecta la base conceptual com a instrument de lectura i interpretació dels perfils socials de Barcelona. En la seva dimensió propositiva, el Pla concreta 37 accions, estructurades en 12 objectius operatius i 6 línies estratègiques. L'entramat de compromisos d'acció es vincula als recursos pressupostaris que s'hi destinen. Es fixen, finalment, els mecanismes de seguiment del Pla i s'apunten les línies mestres de l'Acord Ciutadà per una Barcelona Inclusiva.

- Pel que fa al **marc conceptual**, el Pla Municipal per a la Inclusió Social aposta per la idea d'inclusió com a nova perspectiva amb capacitat de descriure realitats de desigualtat i vulnerabilitat noves i complexes, així com respostes polítiques innovadores en l'àmbit local. L'exclusió i la inclusió socials se situen en la cruïlla de l'eix de les desigualtats clàssiques en la distribució d'oportunitats i recursos materials, amb l'eix emergent de les fractures en els vincles d'integració social i comunitària. L'exclusió, doncs, va més enllà del concepte de pobresa. No el substitueix; incorpora noves dimensions de risc a la dimensió econòmica de la pobresa. La inclusió, d'altra banda, es configura com una aposta estratègica orientada no només a la igualtat, sinó també a la cohesió i la solidaritat, per tal d'evitar processos de segmentació a la ciutat (figura 1).

Figura 1.

		Desigualtats en la distribució d'oportunitats i recursos materials	
		Elevades	Baixes
Fractures en els vincles d'integració social i comunitària	Fortes	Exclusió	Segmentació
	Febles	Pobresa	Inclusió

- Pel que fa als **perfils socials** de Barcelona, el Pla Municipal per a la Inclusió Social constata, d'una banda, la millora evolutiva del desenvolupament humà i la reducció de les desigualtats entre territoris a la ciutat. Així, per exemple, al llarg de l'última dècada, la taxa d'atur cau més del 50%, les persones amb titulació superior creixen el 62%, l'analfabetisme es redueix el 54% i l'esperança de vida en néixer augmenta 3 anys. L'índex sintètic de desigualtat entre barris mostra una evolució sòlida cap a la cohesió territorial. D'altra banda, el Pla posa de manifest l'existència de tot un ventall de col·lectius de població socialment vulnerables o en situació d'exclusió a causa de la seva fragilitat laboral (precarietat), econòmica (el 18,2% de les persones amb una renda inferior al 60% de la mediana), residencial, formativa, sociosanitària (dependències no ateses) o relacional (solitud).

• Pel que fa finalment a la seva **dimensió propositiva**, el Pla fixa el següent marc d'objectius estratègics:

1. Proposar i impulsar el reconeixement legal i l'accés efectiu als drets socials, per mitjà de les normes i les polítiques públiques necessàries, en els nivells d'administració competents (autonòmic o estatal) com a garantia estructural d'inclusió a la ciutat.
2. Potenciar i articular de forma integrada la xarxa de programes, serveis i prestacions socials d'atenció primària vinculada a la prevenció, l'atenció i la inserció de persones i grups vulnerables o en situació d'exclusió.
3. Potenciar de forma equilibrada en el territori la xarxa de serveis i equipaments socials d'atenció especialitzada, fins a assolir el nivell que permeti l'accés de tothom qui en tingui necessitat. Definir programes integrals d'inclusió orientats als col·lectius en risc en funció de l'edat, la dependència, l'origen, el gènere o l'estructura de la llar.
4. Definir de forma transversal programes i serveis d'inclusió en les dimensions bàsiques del desenvolupament humà: els àmbits socioeducatiu i sociosanitari, l'accés a l'habitatge i la inserció laboral de persones i col·lectius vulnerables.
5. Enfortir la dimensió de promoció social i acció comunitària, així com la participació ciutadana i dels agents socials en el conjunt de programes municipals d'inclusió. Promoure l'articulació de xarxes de relacions comunitàries als barris de Barcelona com a factor en favor d'una ciutat inclusiva.
6. Generar un sistema adequat d'informació i coneixement dels perfils socials i les dinàmiques d'exclusió i inclusió a la ciutat, de l'evolució de les polítiques de benestar, i dels nivells d'accés de la ciutadania als drets socials. Impulsar la participació de Barcelona en espais d'intercanvi i cooperació sobre polítiques d'inclusió social.

Entre el Pla pròpiament dit i el conjunt de serveis i projectes que el despleguen en el dia a dia, se situa un nivell intermedi de programació. Són els programes que van estructurant l'estratègia d'inclusió social en àmbits concrets d'actuació. Al llarg de l'any 2005 es posen en marxa: a) el Programa de Millora dels Serveis Socials d'Atenció Primària i b) el Marc Municipal per a l'Acció Comunitària. L'any 2006 s'aproven: c) el Programa Municipal per a la Gent Gran 2006-2010, i d) el Programa Municipal d'Atenció Social a les Persones sense Sostre. Amb les aportacions de la perspectiva d'inclusió en els futurs programes municipals d'acollida, de famílies i d'infància es completarà el desenvolupament programàtic del Pla per a la Inclusió.

2. Cap a un nou sistema de serveis socials: els acords interinstitucionals en l'àmbit del benestar

El Pla Municipal per a la Inclusió Social (PMIS) 2005-2010 expressa, en la seva primera línia estratègica, una aposta clara per un model públic i universal de serveis socials, promoció de l'autonomia i atenció a la dependència. Alhora, reconeix que aquesta aposta s'ha de concretar per mitjà de les lleis i les polítiques públiques necessàries en els nivells d'administració competents (Generalitat de Catalunya i Estat).

L'Ajuntament de Barcelona ha construït un sòlid bagatge en defensa d'un model de serveis socials que ha de garantir l'accés en tant que dret de la ciutadania, orientat a la prevenció i el desenvolupament comunitari, d'alta qualitat en els seus dispositius d'atenció i gestionat des de la proximitat. En la mesura que el nucli competencial bàsic segueix en bona part en mans de l'Administració autonòmica, l'Ajuntament de Barcelona —d'acord amb el que estableix el Pla per a la Inclusió— ha desplegat un paper proactiu que tendeix a tancar un conjunt d'acords amb el Govern de la Generalitat, orientats a:

- ampliar substancialment els nivells de cobertura pública en els serveis socials a la ciutat de Barcelona, per tal d'avançar en la perspectiva del model universal, i
- generar el marc institucional que permeti la transferència de competències i serveis a l'Ajuntament, per tal de fer efectiu el model de proximitat.

2.1 Acord de constitució del Consorci de Serveis Socials de Barcelona

El Consorci de Serveis Socials, previst a la Carta Municipal, té com a objectiu desenvolupar, en l'àmbit de Barcelona, els serveis, els establiments, els programes i les activitats de prevenció, atenció i promoció socials per tal de garantir un bon accés als serveis i dotar la ciutadania d'una atenció de proximitat. Entre les seves funcions cal destacar la capacitat de proposar la planificació general de tota la xarxa de serveis socials a Barcelona (article 7.1 a), així com la programació i la gestió dels serveis socials especialitzats adreçats als col·lectius de dones i infants en risc, persones amb discapacitat i persones drogodependents (article 7.1 c).

- El setembre de 2005 l'Ajuntament i la Generalitat tanquen formalment l'Acord sobre els estatuts del Consorci.
- El 27 d'abril de 2006 el DOGC publica els estatuts, aprovats finalment per amb dues institucions: el Consell Plenari de l'Ajuntament i el Consell Executiu de la Generalitat.
- El juliol de 2006 se celebra la sessió constitutiva del Consorci, amb el nomenament dels membres del Consell de Govern i de la Comissió Mixta.

Al llarg dels propers mesos, la Comissió Mixta proposarà al Consell de Govern els criteris de prioritat, terminis i procediments per a l'assumpció de les funcions del Consorci, i els corresponents traspassos de serveis i mitjans personals i econòmics.

2.2 Acord d'equipaments d'atenció social especialitzada a Barcelona

El 13 de juliol de 2005 l'Ajuntament i la Generalitat signen un conveni per a la construcció, al llarg del període 2005-2007, de 51 nous equipaments de serveis socials a Barcelona. Aquest acord implica una inversió pública aproximada de 100 milions d'euros, la creació d'entre 2.632 i 2.662 noves places d'atenció social especialitzada i l'increment de la cobertura per a entre 4.366 i 4.396 persones. La distribució territorial es fa als deu districtes de la ciutat.

1) 36 equipaments públics

Persones grans:

- 10 residències assistides
- 11 centres de dia

Persones amb discapacitat i malaltia mental:

- 2 residències per a persones amb discapacitat psíquica profunda
- 2 residències per a persones amb discapacitat psíquica lleugera o mitjana
- 1 residència per a persones amb gran discapacitat física
- 1 llar residència per a persones amb malaltia mental

Infància:

- 2 o 3 centres residencials de primera acollida
- 5 centres residencials d'acció educativa
- 1 centre residencial d'acció educativa intensiva

Total: entre 2.032 i 2.062 noves places

2) 15 equipaments concertats amb la iniciativa social

Persones amb discapacitat i malaltia mental:

- 2 residències per a persones amb discapacitat psíquica profunda
- 1 residència per a persones amb discapacitat psíquica lleugera o mitjana
- 6 residències per a persones amb gran discapacitat física
- 2 centres de dia d'atenció especialitzada
- 4 llars residència per a persones amb malaltia mental

Total: 600 noves places

3) Compromís d'increment dels ajuts

- Ajuts per a l'acolliment residencial assistit: fins a 1.366 persones
- Ajuts per a llars residència de persones amb discapacitats: fins a 368 persones

Total: 1.734 persones beneficiades

Nivell d'execució de l'Acord

Pel que fa a l'Ajuntament, l'execució de l'Acord d'equipaments socials implica, principalment: a) la cessió i posada a disposició de la Generalitat dels espais necessaris que permetin la construcció dels equipaments públics; b) la participació en els convenis amb les entitats d'iniciativa social titulars d'equipaments concertats; c) l'acord amb la Generalitat sobre els equipaments privats que rebran ajuts per a l'acolliment residencial de persones grans o amb discapacitats.

El setembre de 2006, el grau d'execució en relació amb aquests tres indicadors principals és el següent:

- Entre l'octubre de 2005 i el juliol de 2006, l'Ajuntament ha cedit o ha posat a disposició de la Generalitat 24 dels 30 espais previstos per a la construcció d'equipaments públics: 9 de gent gran, 12 de persones amb discapacitat i 3 d'infància en risc. El grau d'execució se situa, doncs, en el 80%. Resta pendent la cessió de 6 espais.

- Entre el juliol de 2005 i el juliol de 2006, l'Ajuntament i la Generalitat han acordat la construcció d'11 dels 15 equipaments concertats previstos per mitjà d'acords amb 10 entitats d'iniciativa social de la ciutat. El grau d'execució se situa, doncs, en el 74%. Resten per determinar les entitats que duran a terme els 4 equipaments restants.

- Al llarg de 2005 i fins al juliol de 2006 s'han materialitzat a Barcelona 715 ajuts públics per a l'acolliment residencial de gent gran, un 55% dels 1.366 previstos. En resten pendents 616 (un 45%) per al segon semestre de 2006 i tot l'any 2007.

2.3 Acord de finançament dels serveis socials per mitjà del Conveni Marc

Cada any l'Ajuntament i la Generalitat signen un conveni marc per mitjà del qual la Generalitat aporta un volum determinat de recursos per finançar parcialment els serveis socials d'atenció primària i especialitzada que gestiona l'Ajuntament. Al llarg del període que va de l'any 2001 a l'any 2004, el Conveni Marc es va incrementar en una mitjana anual d'un 7,4% (taula 1).

Taula 1. Acords de finançament dels serveis socials. Barcelona 2001-2004

	Quantitats totals	% Increment
2001	7.660.020,86	8,0
2002	8.567.598,80	11,8
2003	9.175.542,42	7,1
2004	9.420.867,60	3,0

En euros.

El desembre de 2005, l'Ajuntament i la Generalitat arriben a un acord d'increment plurianual sostingut de les aportacions autonòmiques, sobre la base dels següents criteris principals:

- S'acorda que l'aportació de la Generalitat al finançament dels serveis municipals d'atenció primària es concretarà, a partir de 2005, en increments anuals successius de manera que l'any 2014 l'aportació de l'Ajuntament no superarà el 33% del cost total dels serveis. El 2004, l'aportació municipal se situava al voltant del 80% del cost total. Aquest acord implica increments per part de la Generalitat d'uns 5.400.000 euros anuals durant un període de 10 anys.

- S'acorda que l'aportació finalista de la Generalitat per al finançament del servei d'atenció domiciliària de l'Ajuntament de Barcelona es concreti anualment en un percentatge mai inferior al 30% del volum total que la Generalitat destini al conjunt de Catalunya.

- S'acorda que al càlcul per al finançament dels serveis d'atenció primària s'incorporaran anualment les despeses socials de capitalitat, aquelles relacionades amb les necessitats de col·lectius en situació d'exclusió amb una presència més elevada, en termes relatius, a les grans ciutats.

Nivell d'execució de l'Acord

Com a conseqüència de l'Acord de finançament, l'evolució de les aportacions de la Generalitat al Conveni Marc amb l'Ajuntament els anys 2004, 2005 i 2006 es reflecteix a la taula 2.

Taula 2. Aportació de la Generalitat al Conveni Marc de Serveis Socials per conceptes. Barcelona, 2004-2006

	2004	2005	% Increment 2004-2005	2006	% Increment 2005-2006
Atenció primària	6.632.703,00	8.464.456,32	27,6	11.635.746,00	37,47
Atenció especialitzada	2.788.164,60	3.682.219,10	32,06	5.942.872,92	61,37
Infància	1.742.499,28	1.888.725,20	8,38	2.733.945,29	44,75
Discapacitat	1.045.665,32	1.207.660,45	15,4	1.776.335,23	47,09
Altres (gent gran...)	-	585.833,45	(Nou)	1.432.591,40	144,78
Total	9.420.867,60	12.146.675,42	28,9	17.578.618,92	44,72

En euros.

Així doncs, entre els anys 2004 i 2006 el Conveni Marc ha passat de 9.420.867 euros a 17.578.618 euros, cosa que representa un increment acumulat del 86% i, el que és encara més important, s'acosta ja al ritme de creixement necessari per a l'acompliment de l'objectiu del 2014.

2.4 Acord sobre el Marc d'Acció Comunitària de Barcelona

L'any 2005, l'Ajuntament de Barcelona i la Generalitat acorden situar els plans de desenvolupament comunitari (PDC) en un marc de cooperació interinstitucional. En aquest sentit, l'Ajuntament elabora el Marc Municipal per a l'Acció Comunitària, com a concreció, a Barcelona, del document "Catalunya: civisme i convivència" per mitjà del qual la Generalitat regula l'acció comunitària en l'àmbit nacional.

Ambdues institucions acorden el nombre de plans als quals donar suport, la distribució territorial d'aquests i l'assignació de recursos econòmics. Ajuntament i Generalitat assumeixen el cofinançament dels plans al 50%.

Figura 2. Plans de desenvolupament comunitari per districtes. Barcelona, 2005-2006

	Districte	Plans de desenvolupament comunitari (PDC)
PDC de continuïtat: Previs a l'aprovació del Marc Municipal	Ciutat Vella	Pla Integral del Casc Antic (PICA)
	Horta-Guinardó	Pla Comunitari del Carmel «Carmel Amunt»
	Nou Barris	Pla Comunitari de Roquetes
	Nou Barris	Pla Comunitari de Trinitat Nova
	Nou Barris	Pla Comunitari de Verdum
	Nou Barris	Pla Comunitari de Torre Baró
	Sant Andreu	Pla Comunitari de Baró de Viver
PDC posats en marxa al llarg del 2005	Ciutat Vella	Pla Integral de Gent Gran de la Barceloneta
	Sants-Montjuïc	Pla Comunitari del Poble-sec
	Gràcia	Pla Comunitari del Barri de la Salut
	Sant Martí	Pla Comunitari del Besòs «Fem Besòs, fem ciutat»
PDC posats en marxa al llarg del 2006	Les Corts	Pla Comunitari de les Corts
	Nou Barris	Pla Comunitari de Ciutat Meridiana
	Sant Martí	Pla Comunitari de Poblenou «Apropem-nos»

2.5 Acord per a la gestió conjunta de les oficines de Benestar i Família i els equipaments cívics de la Generalitat a Barcelona

El 19 de juliol de 2006 l'Ajuntament i la Generalitat acorden, per mitjà d'un conveni de col·laboració, «plasmant el lideratge de l'administració local en la gestió operativa» del conjunt de serveis i recursos prestats per mitjà de les oficines de Benestar i Família per mitjà dels casals cívics i de gent gran, i dels hotels d'entitats ubicats a Barcelona que són de titularitat autonòmica.

El Pla Municipal per a la Inclusió Social estableix la proximitat i l'acció comunitària com a dos dels seus principis rectors. En coherència amb aquests criteris, l'acord esmentat fixa: a) l'estudi de la integració en una xarxa unificada de les funcions d'informació i orientació a la ciutadania en l'àmbit de benestar, i b) l'establiment d'un model de gestió conjunta amb lideratge municipal de tota la xarxa de serveis de promoció cívica. Ambdós aspectes s'aniran desplegant de forma progressiva durant els anys 2006 i 2007.

3. Elements de balanç de caràcter general: recursos, professionals, equipaments, persones ateses i implicació social

El primer any de desplegament del Pla Municipal per a la Inclusió Social ha implicat un clar reforçament de les dinàmiques de creixement pel que fa a recursos materials, serveis professionals, equipaments, persones ateses i participació del teixit d'entitats i de la ciutadania.

3.1 Recursos econòmics: reforçament de la despesa en polítiques d'inclusió

3.1.1 Increment de la despesa social de l'Ajuntament

El desplegament del Pla per a la Inclusió se situa en un context de creixement del pressupost municipal de serveis a les persones. El mateix Pla esdevé un important factor explicatiu d'aquesta dinàmica de creixement, coherent amb el fet d'haver situat la cohesió social com una de les prioritats estratègiques de l'acció de govern municipal.

Entre els anys 2003 i 2005 la despesa social de l'Ajuntament, en termes absoluts, creix en 49.592.935 euros, un 15,5%. En termes per càpita, l'increment se situa en un 13,36% (de 202,2 a 229,3 euros). En termes relatius, la despesa social passa del 28,5% al 29,5% del total de la despesa corrent de l'Ajuntament (taula 3).

Taula 3. Evolució de la despesa social de l'Ajuntament. Barcelona, 2003-2005

Indicadors	2003	2004	2005	% Variació 2003-2005
Despesa social de l'Ajuntament	320.175.633	344.968.754	369.768.568	+ 15,48
Despesa social per càpita	202,29	218,54	229,35	+ 13,36
Despesa social relativa (sobre el conjunt de la despesa municipal) (%)	28,53	28,97	29,54	(del 28% al 29%)

En euros.

3.1.2 Increment de la despesa en serveis vinculats a la inclusió social

En el marc de l'increment general de la despesa municipal d'atenció a les persones, cal observar l'evolució específica de la despesa en serveis vinculats a la posada en marxa del Pla Municipal per a la Inclusió Social.

- Entre 2003 i 2005, el volum de despesa municipal en inclusió social creix el 20,1%, i passa de 58,8 a 70,6 milions d'euros. Atès que l'aprovació del Pla per a la Inclusió té lloc al març de 2005, el pressupost de 2006 és el primer que reflecteix directament l'impacte de les dinàmiques d'execució del Pla. L'any 2006 la despesa d'inclusió s'eleva a 81,7 milions d'euros, cosa que representa un increment del 15,7% respecte a 2005 i el 38,9% acumulat al llarg dels tres últims anys (taula 4).

El pressupost per a 2007 aprovat inicialment preveu 93.230.284 euros per a serveis d'inclusió, el 14,07% més que l'any 2006. Així doncs, es manté el ritme de creixement de recursos: des de l'aprovació del Pla, el 31,9%; al llarg de tot el període 2003-2007, el 58,4% acumulat.

Taula 4. Despesa municipal en serveis vinculats a la inclusió social. Barcelona, 2003-2006

	2003	2004	2005	2006	% Variació 2005-2006	% Variació 2003-2006
Despesa	58.826.948	61.934.598	70.635.048	81.727.246	15,7	38,9

En euros.

• Pel que fa a la pauta de distribució de recursos entre serveis i col·lectius, el desplegament del Pla ha focalitzat cinc àmbits d'atenció prioritària: a) les persones grans fràgils; b) les persones sense sostre o en situació d'exclusió intensa; c) les persones nouvingudes en procés d'acollida; d) els infants i adolescents vulnerables en contextos de desestructuració familiar, i e) les persones amb discapacitat. La taula 5 mostra la dinàmica d'increment dels recursos corresponents a aquests col·lectius al llarg del període 2004-2006. Els percentatges acumulats se situen, tots ells, en una franja que oscil·la entre el 30% i el 70% (del 29,2% de creixement en serveis d'atenció social a la discapacitat, fins al 63,9% en l'àmbit de les persones sense sostre o el 69,7% d'atenció domiciliària).

Taula 5. Distribució dels recursos municipals destinats a atenció social. Barcelona, 2004-2006

	2004	2005	2006
Serveis a les persones grans fràgils			
Atenció domiciliària	9.154.489	12.859.910	12.447.000
Altres serveis socials	15.955.949	15.537.000	19.038.656
Serveis d'atenció a les persones sense sostre	5.718.557	7.187.992	9.360.706
Serveis d'immigració i interculturalitat	5.717.007	6.401.180	8.220.180
Serveis d'atenció a la infància en risc	4.039.392	4.612.249	5.474.505
Serveis d'atenció a persones amb discapacitat	5.449.429	6.215.109	7.045.104

En euros.

• Finalment, la inversió de la ciutat directament vinculada al Pla per a la Inclusió se situa al voltant dels 8,1 milions d'euros per al període 2005-2007. D'aquests, 5,4 milions corresponen a equipaments d'atenció social primària, i 2,7 milions corresponen a centres d'atenció especialitzada. A finals de 2006 el grau d'execució de les inversions s'acostarà ja al 100%, i destacaran la posada en marxa de 3 nous centres integrals d'atenció a persones sense sostre i la remodelació integral amb ampliació de la xarxa d'equipaments de suport a la inclusió (el centre municipal d'atenció a les urgències socials i els menjadors socials municipals).

3.2 Professionals i equipaments: reforçament dels dispositius de treball per a la inclusió

L'increment de la despesa municipal en polítiques d'inclusió s'ha traduït, en primer lloc, en un procés d'enfortiment dels seus principals dispositius de treball: els equips professionals, i el que podem anomenar les infraestructures de la inclusió, és a dir, la xarxa de centres d'acollida, atenció i inserció de les persones socialment vulnerables.

Pel que fa als equips, cal destacar la incorporació, a finals de 2005, de 22 nous professionals a la xarxa bàsica, 24 nous educadors/es que han reforçat els equips que treballen en medi obert (atenció a persones sense sostre, acció socioeducativa amb grups de joves i espai públic), 41 nous professionals de perfils diversos incorporats a equipaments ampliatos o de nova creació, i 16 nous educadors/es que, al setembre de 2006, s'han incorporat als equips d'atenció a la infància i l'adolescència. Cal subratllar també que la posada en marxa, l'1 de juliol de 2006, de la segona fase del nou model d'atenció domiciliària ha implicat un total de 289 noves contractacions, per part de les empreses i entitats gestores del servei, per tal d'afrontar els increments previstos en el nombre de persones ateses (taula 6).

Taula 6. Professionals dels serveis socials municipals. Barcelona, 2004-2006

	2004	2006	% Evolució 2004-2006
A la xarxa territorial d'atenció social primària	285	307	+ 7,7 (22 nous professionals)
Als serveis d'atenció social primària de la ciutat			
En atenció a urgències socials i en medi obert	63	87	+ 38,1 (24 nous professionals)
A la xarxa d'equipaments	47	88	+ 87,2 (41 nous professionals)
Als equips d'atenció a la infància i l'adolescència	61	78	+ 27,8 (17 nous professionals)

Pel que fa als equipaments, el desplegament del Pla ha comportat un impuls decisiu a la xarxa, amb dos col·lectius d'atenció prioritària: les persones en situació d'exclusió intensa, amb 5 nous centres per a persones sense sostre, i les persones grans fràgils, amb 9 noves promocions d'habitatges amb serveis. D'altra banda, s'ha consolidat una extensa xarxa d'equipaments de proximitat, orientats a l'acció socioeducativa i a la inclusió relacional d'infants i de gent gran: 42 casals i ludoteques infantils i 57 casals i espais municipals de gent gran (amb 6 casals nous entre 2004 i 2006) (taula 7).

Taula 7. Equipaments dels serveis socials municipals. Barcelona, 2004-2006

Equipaments	2004	2005	2006	Evolució 2004-2006
Atenció social primària	6	9	14	8 equipaments nous
Atenció social especialitzada	14	21	23	9 equipaments nous
Promoció social	93	98	99	6 equipaments nous

3.3 Persones ateses: reforçament dels nivells de cobertura de la població en risc

Els recursos, els professionals i els equipaments són, al cap i a la fi, eines al servei dels objectius finalistes de les polítiques públiques: en aquest cas, l'increment del nombre de persones en risc ateses, fins a garantir el dret a processos d'inclusió social a tothom qui en tingui necessitat. Cal destacar tres tendències de reforçament.

- En primer lloc, la consolidació a l'alça de les persones ateses a la xarxa conformada pels 33 centres de serveis socials (41.793 el 2005, 2.337 persones més respecte al 2003) i l'expansió substancial de les persones cobertes per l'atenció domiciliària (SAD) i la teleassistència. A finals del 2005 les diferents modalitats del SAD arribaven ja a 9.170 persones; i l'agost de 2006, més d'11.000 persones grans i amb discapacitat gaudien del servei de teleassistència, quantitat que triplica la xifra de 2004. En ambdós casos, cal mantenir i reforçar les dinàmiques de creixement per tal d'acomplir els objectius del Pla d'Inclusió per al 2007: 13.000 persones amb atenció domiciliària i 25.000 amb teleassistència.

- En segon lloc, si es prenen en consideració els cinc col·lectius d'atenció específica prioritària abans esmentats s'observa també un increment de cobertura rellevant: un total de 91.588 persones vulnerables ateses, amb un increment d'un 45,2% respecte de les 63.080 ateses el 2003.

- Finalment, la dimensió relacional de la inclusió, mesurada en termes de projectes d'acció comunitària i serveis de promoció social, surt també reforçada. El desplegament de catorze plans comunitaris i d'unes quinze iniciatives d'intercanvi solidari (bancs del temps i altres modalitats) al llarg dels últims mesos ha aglutinat la participació directa d'unes 4.685 persones, mentre que l'increment sostingut de l'oferta municipal de vacances infantils i de l'oferta d'activitats socioculturals per a gent gran explica que 106.010 persones s'hagin integrat en aquest tipus d'activitats, un 25,5% més que l'any 2003.

Taula 8. Persones ateses en serveis d'inclusió de caràcter general (adreçats al conjunt de la població en risc o situació d'exclusió). Barcelona, 2003-2005

	2003	2005	% Evolució 2003-2005
Dimensió d'inclusió material			
Persones ateses a la xarxa bàsica de SSAP	39.456	41.793	+ 8,8
Persones ateses en diferents tipus de SAD	6.659	9.170	+ 37,7
Persones ateses amb servei de teleassistència	4.024	11.915 (agost 06)	+ 196,09
Dimensió d'inclusió relacional			
Persones participants en projectes comunitaris	3.279	4.685	+ 29,8
Persones participants en serveis de promoció social	83.793	106.010	+ 25,5

SSAP: serveis socials d'atenció primària.
SAD: serveis d'atenció domiciliària.

Taula 9. Persones ateses en serveis d'inclusió de caràcter específic (adreçats al conjunt de la població en risc o en situació d'exclusió). Barcelona, 2003-2005

	2003	2005	% Evolució 2003-2005
Persones en situació d'exclusió ateses en serveis d'acollida i/o d'alimentació	15.549	20.921	+ 34,5
Persones en situació de pobresa o vulnerables amb RMI o ajuts econòmics de serveis socials	13.590	16.427	+ 20,9
Persones en risc d'exclusió incorporades a serveis d'accés a l'habitatge i l'ocupació	1.077	2.128	+ 97,6
Persones nouvingudes ateses en serveis d'acollida i interculturalitat	20.739	26.520	+ 27,9
Infants i joves en risc atesos pels serveis de protecció i acció socioeducativa	4.569	6.237	+ 36,5
Persones grans fràgils ateses per serveis de proximitat o especialitzats	12.535	21.149	+ 68,7
Persones amb discapacitat ateses en serveis de proximitat o especialitzats	9.688	16.761	+ 73,0

RMI: renda mínima d'inserció.

3.4 Ciutadania activa: reforçament de la participació en les polítiques d'inclusió

El Pla Municipal per a la Inclusió Social conté una aposta nítida per la participació ciutadana i el treball en xarxa entre l'Ajuntament i el teixit associatiu, en tant que estils i mètodes d'elaboració i implementació de les estratègies d'acció. Així doncs, no promou només polítiques municipals d'inclusió més potents, sinó també més participades i amb més elements de complicitat i coresponsabilitat.

Taula 10. Entitats i recursos implicats en les polítiques d'inclusió. Barcelona, 2004-2006

Indicadors d'implicació social	2004	2005	2006	Evolució 2004-2006
Entitats signants de l'Acord Ciutadà per una Barcelona Inclusiva	—	—	375*	375 noves entitats
Recursos destinats a convenis per la inclusió social (€)	1.257.860	1.491.906	1.969.097	+ 56,6%
Convenis per la inclusió social	23	38	67	44 nous convenis
Recursos destinats a donar suport a projectes d'entitats (€)	263.534	271.685	369.375	+ 40,1%
Entitats amb projectes subvencionats	70	70	92	22 nous projectes
Persones vinculades als Consells de Participació Social	582	824	—	+ 41,6%

* A 1 de juliol de 2006.

La signatura de l'Acord Ciutadà per una Barcelona Inclusiva, el 5 d'abril de 2006, ha esdevingut l'eix vertebrador per a la concreció d'aquests principis. Actualment 375 entitats han signat l'Acord, s'han constituït 5 xarxes d'acció entre l'Ajuntament i diferents operadors socials: centres oberts d'infància, inserció sociolaboral, persones sense sostre, interculturalitat i empreses amb programes de responsabilitat social (la xarxa B3). S'han signat 44 convenis nous per tal de dotar d'estabilitat la relació i el treball de l'Ajuntament amb les entitats de les xarxes. I s'ha incrementat un 56,6% el volum de recursos destinats a finançar aquests convenis; així, s'ha passat en dos anys d'1,25 a 1,96 milions d'euros.

Cal considerar també el reforçament de la política de suport a iniciatives d'inclusió presentades per les entitats. En aquest cas, l'impacte del Pla d'Inclusió ha permès passar de 70 a 92 entitats amb projectes subvencionats, amb un increment del 40,1% dels fons que s'hi destinen.

Els consells de participació social (Benestar, Gent Gran, Poble Gitano) i l'Associació Barcelona per l'Acció Social (ABAS) han estat també espais de referència per al desplegament participatiu del Pla. A títol il·lustratiu, el Consell Municipal de Benestar Social, al llarg del curs 2004-2005, ha aplegat 535 persones, 140 entitats i 10 grups de treball estables amb 384 participants. Ha impulsat, alhora, la celebració de 5 jornades monogràfiques de treball i la realització d'una recerca d'avaluació a l'entorn de l'impacte del Consell mateix sobre l'evolució de les polítiques socials municipals al llarg dels seus 18 anys d'existència. L'ABAS, finalment, ha estat l'espai participatiu —amb presència de més de 60 entitats associatives, acadèmiques i professionals— on s'ha situat el procés d'elaboració del Marc Estratègic de Benestar Social, que es completarà al llarg dels primers mesos de l'any 2007.

4. Barcelona inclusiva: aspectes generals. Síntesi del balanç

- **Més concertació interinstitucional**

4 Acords marc amb la Generalitat en matèria de benestar: Consorci de Serveis Socials, equipaments d'atenció especialitzada, finançament dels serveis socials, i oficines de benestar / casals cívics.

- **Més recursos econòmics**

De 58,8 a 93,2 milions d'euros en serveis vinculats al Pla per a la Inclusió entre 2003 i 2007. Un 31,9% d'increment des de l'aprovació del Pla; un 58,4% acumulat al llarg de tot el període.

- **Més i millors dispositius de treball**

63 nous professionals incorporats als equips municipals de serveis socials, 41 nous professionals treballant a la xarxa de centres, i 17 nous equipaments d'atenció primària i especialitzada.

- **Més persones ateses**

Al voltant de 100.000 persones en risc d'exclusió ateses al llarg d'un any en el conjunt de serveis de prevenció, atenció i inserció socials vinculats al Pla.

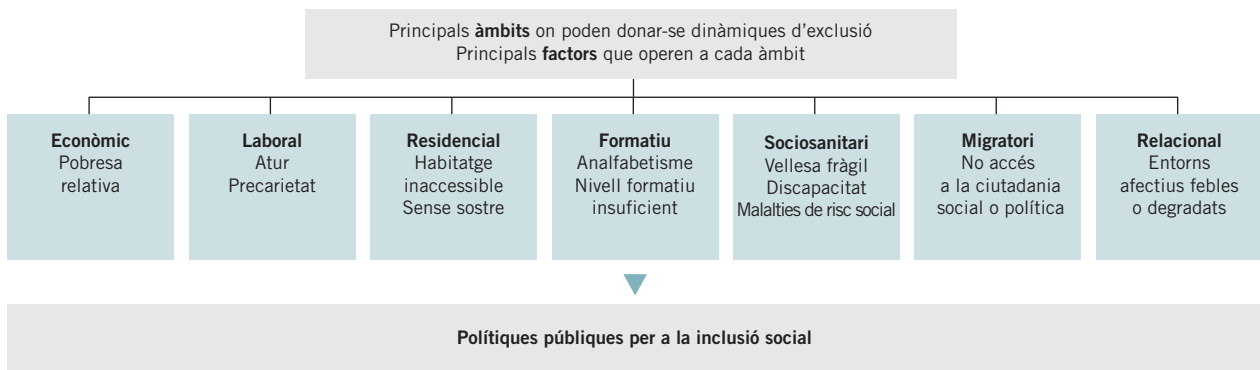
- **Més participació ciutadana**

375 entitats adherides a l'Acord Ciutadà per una Barcelona Inclusiva, 5 xarxes d'acció i 67 convenis per la inclusió i el desenvolupament comunitari (29 convenis nous l'any 2006).

5. Elements de balanç segons els àmbits de l'actuació municipal per a la inclusió social

El Pla Municipal per a la Inclusió Social, d'acord amb la concepció pluridimensional dels processos d'exclusió i inclusió, proposa una distribució concreta d'àmbits on operen factors d'exclusió i on, en conseqüència, caldria activar polítiques i accions per a la inclusió social.

Figura 3.



5.1 Àmbit econòmic

La pobresa és la dimensió econòmica de l'exclusió. La Unió Europea considera com a situació de pobresa relativa aquella que implica uns ingressos per sota del llindar del 60% de la renda mitjana de la comunitat de referència. Així definida, la pobresa relativa és una mesura més vinculada a la desigualtat econòmica que a la privació absoluta i, a més a més, té caràcter contextual. Aquesta manca de renda, que no permet accedir a un nivell de vida mínimament adequat en el marc social on es produeix, esdevé clarament un risc d'exclusió.

Més enllà de les polítiques estructurals —l'ocupació, l'habitatge social i les xarxes de salut, educació i atenció a la dependència— els instruments d'acció contra la pobresa passen pels sistemes públics de prestacions econòmiques de seguretat i assistència social. Aquests instruments es troben en mans, molt principalment, de l'Administració de l'Estat i de la Generalitat. El marge d'actuació municipal és escàs. En conseqüència, els processos d'inclusió en l'àmbit econòmic dependran, sobretot, dels nivells de cobertura i de les quantitats de les prestacions públiques estatals i autonòmiques. I, en menor mesura, dels ajuts econòmics dels serveis socials municipals i de la capacitat d'aquests de vincular les persones i famílies en situació de pobresa amb l'accés a una renda mínima d'inserció (RMI).

- A Barcelona, 47.208 persones són perceptores de pensions no contributives de jubilació o d'incapacitat, o bé d'ajuts complementaris de viduïtat; totes aquestes prestacions estan per sota del llindar de la pobresa relativa.

- Pel que fa a l'actuació municipal, l'any 2005 els serveis socials van atendre 5.285 expedients de RMI, amb una cobertura total de 10.570 persones, la qual cosa suposa un increment remarcable (del 30,1%) respecte de l'any 2003. D'altra banda, 10.741 persones van rebre ajuts econòmics de serveis socials, el 56,3% més que fa dos anys, amb un esforç de creixement de la despesa municipal molt important: d'1.188.711 euros el 2003 a 2.050.564 el 2005, el 72,5% més.

L'aprovació, l'any 2006, pel Parlament de Catalunya de la Llei de prestacions econòmiques d'assistència social, que fixa un sistema de complementos per tal de garantir que l'any 2010 totes les prestacions se situïn en el 100% de l'índex de renda de suficiència —509,80 euros mensuals actualment—, així com la reforma recent de la RMI, que n'eleva les quantitats, flexibilitza l'accés i la fa

compatible amb certs contractes laborals, són dues mesures que aniran impactant de forma positiva en les situacions de pobresa a la ciutat. Tot i així, el sistema de prestacions seguirà lluny de la renda bàsica de ciutadania.

Taula 11. Indicadors d'inclusió social en l'àmbit econòmic. Barcelona, 2003-2005

	2005	% Variació 2003-2005
Perceptors de prestacions no contributives i ajuts complementaris de viduïtat	47.208	+ 1,4
Expedients atesos de rendes mínimes d'inserció	5.285	+ 29,3
Persones beneficiàries de rendes mínimes d'inserció	10.570	+ 30,1
Persones ateses amb ajuts econòmics dels serveis socials municipals	10.741	+ 56,3
Despesa en ajuts econòmics dels serveis socials municipals	2.050.564,62	+ 72,5

En euros.

5.2 Àmbit laboral

El Pla Municipal per a la Inclusió Social fixa com a objectiu operatiu desenvolupar el programa d'inserció laboral de persones en risc d'exclusió com a recurs bàsic d'autonomia en els itineraris personals d'inclusió social. En el terreny de les accions, el Pla estableix el compromís d'enfortir els dispositius d'inserció laboral de persones vulnerables fins a assolir, el 2010, un mínim de 5.000 nous contractes.

Taula 12. Indicadors d'inclusió en l'àmbit laboral. Barcelona, 2003-2005

	2005	% Variació 2003-2005
Persones en risc d'exclusió ateses en el programa d'inserció laboral ¹	305	+ 10,9
Contractes signats en el marc del programa d'inserció laboral	103	+ 5,7
Persones amb discapacitat en programes de suport i seguiment de l'EAL	607	+ 8,9
Contractes signats en el marc del servei d'ocupació de l'EAL	272	- 1,8
Participants en el Pla Jove Formació-Ocupació i altres programes d'inclusió laboral de Barcelona Activa	3.813	+ 56,7
Contractes resultants del Pla Jove Formació-Ocupació i altres programes d'inclusió laboral de Barcelona Activa	644	—
Persones nouvingudes ateses en el servei d'inserció laboral del SAIER	639	—
Contractes signats en el marc de la inserció laboral del SAIER	281	—
Persones en risc d'exclusió inserides en el marc de programes d'inclusió laboral	1.300	

1. Programa conjunt entre Benestar Social i Barcelona Activa.

EAL: Equip d'assessorament laboral. Servei gestionat per l'Institut Municipal de Persones amb Discapacitat.

SAIER: Servei d'Acollida a Persones Immigrants, Estrangeres i Refugiades.

L'any 2005 s'ha assolit la xifra de 1.300 persones en risc d'exclusió inserides amb contracte en el marc dels quatre principals dispositius municipals d'inclusió laboral: a) el Pla Jove Formació-Ocupació i la resta de programes d'inclusió laboral de Barcelona Activa, amb 644 contractes; b) el servei d'inserció laboral de l'Institut Municipal de Persones amb Discapacitat, amb 272 contractes signats; c) el programa d'inserció laboral de la Direcció de Benestar Social, amb 103 nous contractes, i d) els serveis d'inserció laboral de persones nouvingudes a través del Servei d'Atenció a Persones Immigrants, Estrangeres i Refugiades (SAIER), amb 281 nous contractes. Més enllà d'aquests contractes, 5.364 persones en risc d'exclusió es troben avui incorporades en itineraris d'inserció, cosa que representa 1.448 persones més en relació amb l'any 2003.

5.3 Àmbit residencial i en situacions d'exclusió intensa

En aquest àmbit de desplegament del Pla d'Inclusió Social cal distingir entre: les estratègies d'accés i suport a l'habitatge de persones vulnerables, l'atenció a persones sense sostre en la xarxa de centres d'acollida, i els dispositius de cobertura de necessitats bàsiques.

5.3.1 Accés i suport a l'habitatge

L'accés i el suport a l'habitatge de persones i famílies socialment vulnerables, com a recurs bàsic d'autonomia i factor d'inclusió, és un dels eixos vertebradors del Pla. S'han desplegat, en conseqüència, un conjunt de serveis i programes, en concret:

- l'abordatge de problemàtiques d'habitatge des de l'atenció social primària,
- el servei de suport per a l'accés a l'habitatge, i
- els habitatges d'inclusió social.

Pel que fa als **serveis socials d'atenció primària**, cal destacar tres instruments d'acció: a) les prestacions econòmiques vinculades a l'habitatge (ajuts puntuals al lloguer, ajuts preventius per risc de desnonament), que l'any 2005 van representar el 48% del total de les prestacions econòmiques de serveis socials; b) el programa d'arranjaments vinculat a l'atenció domiciliària, que ha crescut fins a fregar el 19% els dos últims anys; i c) les consultes i atencions de caràcter jurídic relatives a l'habitatge, a través del col·lectiu d'advocats que treballa als centres de serveis socials, amb 2.670 unitats d'atenció el 2005.

El **servei de suport per a l'accés a l'habitatge** és un dispositiu conjunt de Benestar Social i el Patronat Municipal de l'Habitatge orientat a la mobilització de pisos buits en règim de lloguer tot vinculant-los a les necessitats de persones i famílies ateses pels serveis socials de l'Ajuntament. La propietat rep compensacions i garanties a canvi d'un lloguer assequible; les persones i famílies que hi accedeixen continuen vinculades durant un temps a un pla de treball amb els serveis socials. Al llarg de l'any 2005 s'han formalitzat 211 contractes que han cobert 655 persones, el 46% més que dos anys enrere (2.905 persones des de l'inici del Servei).

Finalment, l'Ajuntament ha posat en marxa el **Programa d'habitatges d'inclusió amb suport socioeducatiu**, adreçat a consolidar processos d'autonomia i pautes de vida quotidiana normalitzades, en persones i famílies prèviament ateses en la xarxa de centres d'acollida i, per tant, amb trajectòries d'exclusió residencial intensa. Actualment funciona un primer banc de 18 habitatges, distribuïts en 5 districtes de la ciutat, que acull 72 persones. L'any 2007 s'ampliarà a 23 habitatges amb l'objectiu d'assolir el nombre de 50 que marca el Pla per al 2010.

Les polítiques d'inclusió social en l'àmbit residencial s'han de contextualitzar en l'esforç global de Barcelona en política pública d'habitatge. La millor estratègia contra l'exclusió residencial passa per una política potent d'habitatge protegit i de lloguers assequibles. En aquest sentit a Barcelona, entre el 2003

Taula 13. Indicadors d'inclusió social en l'àmbit residencial. Barcelona, 2003-2005

	2005	% Variació 2003-2005
Serveis socials d'atenció primària		
Atenció jurídica vinculada a l'habitatge (unitats d'atenció)	2.670	+ 3,4
Ajuts econòmics vinculats a l'habitatge (volum econòmic)	984.270 euros	+ 72,5
Habitatges arranjats	289	+ 18,9
Servei de suport per a l'accés a l'habitatge		
Contractes signats	211	+ 47,5
Persones beneficiades	655	+ 45,8
Habitatges d'atenció social		
Habitatges d'inclusió	18	18 nous habitatges
Habitatges dotacionals	1.324	1.004 nous habitatges
Habitatges protegits acabats (2003-2005)	3.506	—
% d'habitatges protegits (sobre el total d'habitatges acabats) (2003-2005)	28,6	—

i el 2005, s'han acabat 3.506 habitatges protegits, la qual cosa implica un 28,6% del total d'habitatges acabats en el mateix període. A hores d'ara, 7.340 habitatges, un 73% dels previstos al PAM, en el marc del Pla d'Habitatge Barcelona 2004-2010, es troben ja finalitzats o en fase de construcció.

5.3.2 Atenció a persones sense sostre i cobertura de necessitats bàsiques

El Pla Municipal per a la Inclusió Social fixa com a compromís el disseny d'un model mixt d'equipaments d'inclusió per a persones sense sostre, conformat per una xarxa diversificada, territorialment equilibrada i compartida de centres municipals i concertats. Alhora, marca com a objectiu de la primera fase (2005-2007) la posada en marxa de tres nous centres de caràcter integral.

El Programa Municipal d'Atenció a Persones sense Sostre concreta el disseny de la xarxa sobre la base de la tipologia següent:

- Equips professionals de medi obert, primera acollida i tractament
- Centres de dia
- Centres d'acolliment nocturn
- Equipaments integrals
- Serveis de cobertura de necessitats bàsiques (alimentació i higiene personal)

El conjunt d'aquesta xarxa, reforçada amb el programa d'habitatges d'inclusió, es posa al servei de construir itineraris d'inclusió social amb les persones sense sostre, amb l'objectiu que aquestes puguin recuperar un projecte vital autònom i els elements necessaris de vinculació social.

El quadre següent mostra, en síntesi, l'estat actual de la xarxa d'equipaments, amb les projeccions corresponents fins a gener de 2007. Es tracta d'una xarxa d'11 components —7 de municipals i 4 de concertats— amb una oferta global de més de 600 places d'acolliment i de 170 places de centre de dia, amb l'objectiu acomplert de disposar de 3 nous equipaments públics integrals (Meridiana, Zona Franca i Horta), a banda de 2 nous equipaments públics d'acolliment nocturn (Almogàvers i Sant Gervasi).

Figura 4. Recursos per a atenció de persones sense sostre

	Municipals	Concertats
Centres d'acolliment nocturn	Almogàvers Sant Gervasi	Sant Joan de Déu Allotjament en pensions
Centres d'atenció integral	Can Planas Meridiana Zona Franca Horta (tardor de 2006)	Santa Lluïsa de Marillac Llar de Pau (gener de 2007)
Centres de dia	Nou centre (gener de 2007)	

▼

Més de 600 places d'acolliment nocturn. 170 places de centre de dia
--

La xarxa d'equipaments i la resta de serveis del Programa Municipal d'Atenció Social a Persones sense Sostre s'han anat traduint, al llarg dels últims tres anys, en el conjunt d'indicadors que es detalla a la taula 14.

Taula 14. Indicadors d'atenció a persones sense sostre. Barcelona, 2004-2006

	2004	2005	2006	Evolució 2004-2006
Centres d'acolliment residencial	5	7	9	4 nous centres
Habitatges d'inclusió	0	11	18	18 nous habitatges
Centres de dia	1	1	4	3 nous centres
Places d'acolliment residencial	309	476	656	+ 112,3%
Places d'habitatges d'inclusió	0	44	72	72 noves places
Places de centre de dia	50	50	170	+ 240%
Persones ateses pels equips del SIS	3.459	2.874	–	– 26,9%
Persones acollides en centres residencials	1.712	2.275	–	+ 32,8%
Persones ateses en centres de dia	690	661	–	– 4,2%

SIS: Servei d'Inserció Social.

Taula 15. Indicadors de cobertura de necessitats bàsiques. Barcelona, 2003-2005

	2005	% Variació 2003-2005
Persones ateses en els serveis municipals d'alimentació	14.327	+ 11,53
Àpats servits en els serveis municipals d'alimentació	286.483	+ 16,4
Persones ateses en els serveis municipals d'higiene	3.771	+ 13,4
Serveis d'higiene prestats	13.005	+ 18,6

a) En l'àmbit de les infraestructures, s'han creat 4 nous centres d'acolliment, 3 nous centres de dia i 18 nous habitatges d'inclusió.

b) L'oferta global de places s'ha multiplicat per 2,5 i ha passat de 359 a 898.

c) El nombre de persones ateses, l'any 2005, pels equips d'educadors, se situa entorn de 3.000; en van ser acollides 2.275, i 661 van ser ateses en centres de dia.

d) 14.327 persones van fer ús dels serveis municipals d'alimentació i 3.771 dels serveis d'higiene (dutxes i rober), la qual cosa implica increments entorn del 12% en el període 2003-2005.

5.4 Àmbit formatiu

La immensa majoria dels aspectes i les polítiques públiques en matèria educativa van molt més enllà del camp d'acció del Pla per a la Inclusió. El fet que l'educació hagi esdevingut un servei públic de caràcter universal proporciona un context favorable a la inclusió social en la seva dimensió formativa. La qualitat de les escoles i la capacitat d'aquestes de vincular-se a objectius educatius socialment definits, i a xarxes educatives en el territori, esdevé un dels eixos vertebradors del projecte global de ciutat cohesionada i convivencial.

El Pla Municipal per a la Inclusió Social fa èmfasi en aquelles qüestions que se situen a cavall, d'una banda, dels serveis i projectes educatius, i de l'altra, de la realitat de la població socialment vulnerable o bé les dinàmiques en clau comunitària. Fixa també, com a objectiu instrumental, el desplegament de protocols de coordinació i mètodes de treball en xarxa entre els equips socials i educatius que operen al territori.

La taula 16 mostra l'evolució d'un conjunt d'indicadors que reflecteixen l'evolució d'aquesta dimensió de la formació estretament vinculada a la inclusió social sobre la base de tres blocs temàtics:

- *Educació i petita infància*, on es posa de relleu l'obertura de 5 escoles bressol municipals entre 2003 i 2005, amb un increment del 18,5% de places, fins a assolir una cobertura de 3.304 infants. L'Ajuntament segueix treballant en el desplegament del programa d'expansió progressiva i sostinguda de l'oferta d'escoles bressol a la ciutat.

- *Educació i necessitats socials*, on es posa de manifest, en primer lloc, el creixement de la cobertura pel que fa als dispositius d'educació especial, garantia social i formació d'adults, amb 1.462 persones incorporades (un 48,7% més que el 2003), i en segon lloc, l'enfortiment del Projecte Èxit, que treballa per prevenir el fracàs escolar amb alumnes en risc i al qual s'han incorporat ja 66 escoles de la ciutat.

Taula 16. Indicadors d'inclusió social en l'àmbit formatiu. Barcelona, 2003-2005

	2005	Variació 2003-2005
Educació i petita infància		
Escoles bressol municipals (EBM)	52	5 noves EBM
Places en escoles bressol municipals	3.304	+ 18,5%
Educació i necessitats socials (educació especial, garantia social i formació d'adults)		
Evolució de l'alumnat	1.462	+ 48,7%
Projecte Èxit: nombre de centres	66	22 noves escoles
Projecte Èxit: nombre d'alumnes	1.691	1.233 nous alumnes
Educació i entorn (Projecte educatiu de ciutat)		
Projectes	56	56
Entitats vinculades	232	231

- *Educació i entorn*, on es constata la consolidació del projecte educatiu de ciutat amb 56 projectes en marxa i 232 entitats vinculades, cosa que el fa esdevenir una dimensió rellevant de l'enfortiment del capital social de la ciutat i, per tant, de les dinàmiques d'inclusió relacional.

5.5 Àmbit socio sanitari

La situació de dependència d'arrel socio sanitària es configura com un factor important de risc d'exclusió, intensificat per les dinàmiques de canvi social afeblidores del rol cuidador prèviament exercit per les dones en la família tradicional i pel fet de no disposar encara d'un marc de serveis socials universals. Aquesta vulnerabilitat es projecta principalment sobre tres col·lectius: les persones grans fràgils, les persones amb discapacitat, i les persones amb malalties de risc social.

Les persones grans fràgils

La prevenció de riscos d'exclusió i el suport al benestar material i emocional de les persones grans fràgils es tradueix, en el marc del Pla per a la Inclusió, en dues grans apostes de política pública:

1) L'aposta per l'atenció domiciliària i el suport als entorns cuidadors

El suport a les persones grans —i als seus cuidadors/es— en el desenvolupament de les activitats de la vida diària per tal que mantinguin o millorin la seva qualitat de vida mentre resten en l'entorn afectiu habitual (domicili, família, barri), és una de les principals apostes estratègiques del Pla per a la Inclusió en tant que és definidora d'un model d'atenció que situa la promoció de l'autonomia, la proximitat i el benestar emocional al bell mig dels seus principis rector. La traducció d'aquesta aposta en xifres assenyalava una dinàmica clarament expansiva, amb increments del 196% i el 35% en teleassistència i SAD, del 43% al programa de Respir, i del 14% en centres d'atenció diürna.

2) L'aposta pel programa d' habitatges amb serveis per a la gent gran

Els habitatges amb serveis i tutelats van adreçats a persones grans autònomes, amb entorns cuidadors febles i amb necessitat d'algun tipus de suport social en la seva vida quotidiana, amb l'objectiu de millora de les condicions d'habitabilitat i de seguretat i benestar material i emocional. Al llarg de 2005 s'han posat en marxa 199 habitatges nous, un increment del 68,1% respecte de 2004. A finals de 2005, 651 persones estaven acollides al programa en el marc de 491 habitatges en 9 promocions diferents. L'any 2006 s'hi incorporen 118 habitatges en 2 promocions. També el 2006, Benestar Social i el Patronat de l'Habitatge signen un nou acord que permetrà, a partir del 2007, la posada en marxa de 316 nous habitatges, les condicions d'accés i lloguer dels quals emfasitzen la seva dimensió social: orientació cap a persones grans de rendes més baixes i increment de recursos de lliure disposició (del 60% al 85% de l'índex de renda de suficiència).

Taula 17. Indicadors d'atenció social a persones fràgils. Barcelona, 2003-2005

	2005	% Variació 2003-2005
Persones grans ateses amb servei de teleassistència	6.814	+ 95,1
Persones grans ateses al servei d'atenció domiciliària	7.764	+ 34,9
Persones grans ateses al programa Respir d'estades temporals	379	+ 42,8
Persones grans acollides d'urgència	355	+ 53,1
Persones grans en habitatges municipals amb serveis	651	+ 314,6
Persones grans ateses a centres de dia	793	+ 13,8
Persones grans acollides a centres residencials	1.876	+ 18,7

Les persones amb discapacitat

Les pautes d'intervenció en els col·lectius de persones amb discapacitat, des de la perspectiva de la inclusió social, segueixen uns paràmetres molt semblants als de les persones grans fràgils: és a dir, atendre la dependència des dels entorns de vida quotidiana, promovent l'autonomia i amb serveis de qualitat.

L'increment de l'atenció domiciliària i la teleassistència entre les persones amb discapacitat ha estat rellevant. Al llarg de l'any 2005, el SAD ha atès 1.505 persones amb discapacitat (391 més que el 2004) i el servei de teleassistència, 2.383 persones amb discapacitat (1.162 més que l'any anterior). L'atenció residencial pública d'aquest col·lectiu és una de les grans assignatures pendents de les polítiques d'inclusió. L'Acord d'equipaments socials 2005-2007 signat entre l'Ajuntament i la Generalitat incorpora per primera vegada compromisos concrets de creació de places sostingudes amb fons públics: entorn de 200 de titularitat pública i unes 600 d'addicionals concertades amb la iniciativa social. Cal destacar, finalment, l'esforç sostingut de creixement i millores en els serveis d'atenció precoç a infants amb problemes de desenvolupament. Els dos equips municipals van atendre l'any 2005 397 nens i nenes, el 30% més que el 2004.

Taula 18. Indicadors d'atenció social a persones amb discapacitat. Barcelona, 2003-2005

	2005	% Variació 2003-2005
Persones amb discapacitat ateses al SAP (informació, orientació i tramitació)	9.136	+ 51,8
Infants amb discapacitat atesos pel servei d'atenció precoç (EIPI)	397	+ 29,3
Persones amb discapacitat ateses pel servei de teleassistència	1.434	+ 95,1
Persones amb discapacitat ateses pel servei d'atenció domiciliària	1.505	+ 35,2
Persones amb discapacitat en centres de dia i residencials públics	251	+ 14,6

SAP: Servei d'Atenció al Públic de l'Institut Municipal de Persones amb Discapacitat.

EIPI: Equips interdisciplinaris per a la petita infància.

Les persones amb malalties de risc social

Un tercer àmbit de polítiques d'inclusió en el camp sociosanitari ve configurat per l'atenció als col·lectius amb malalties de risc social, fonamentalment persones amb malalties mentals i amb drogodependències. El Pla Municipal per a la Inclusió Social assenyala l'objectiu d'enfortir la coordinació i el treball compartit entre les xarxes social i de salut, per tal de millorar l'atenció a les necessitats d'aquests col·lectius.

Pel que fa a l'evolució dels principals indicadors d'activitat, s'observa un increment de llits i persones ateses en la xarxa sociosanitària (13,4% i 5,9% respectivament); la creació de dos nous centres de salut mental, amb estabilitat en places i persones ateses; i un lleuger increment en inicis de tractament per a drogodependències, amb un lleuger descens en programes de manteniment de metadona.

En un pla més qualitatiu, Benestar Social de l'Ajuntament i el Consorci Sanitari de Barcelona han començat a treballar, el 2006, en el Programa intersectorial d'atenció en salut mental a les per-

Taula 19. Indicadors d'atenció sociosanitària, salut mental i drogodependències. Barcelona, 2003-2005

	2005	Variació 2003-2005
Atenció sociosanitària		
Llits	1.929	+ 13,4%
Persones ateses	8.303	+ 5,9%
Atenció en salut mental		
Centres (adults; infantils/juvenils)	27	2 nous centres
Places i llits	1.156	+ 0,69%
Persones ateses	45.830	+ 0,72%
Drogodependències		
Inicis del tractament (alcohol, heroïna, cocaïna i cànnabis)	3.342	+ 4,9%
Programa de manteniment de metadona	1.606	- 4,7%

sones sense llar. El programa s'estructura en quatre estratègies de treball: a) el suport psiquiàtric a la intervenció social en medi obert; b) el suport psiquiàtric als processos de tractament social; c) la presència i intervenció d'equips psiquiàtrics en els centres d'acolliment; d) els protocols d'accés i derivació cap al centre psiquiàtric de referència i de vinculació a la xarxa de salut mental.

5.6 Àmbit de la immigració

El Pla Municipal per a la Inclusió Social assumeix l'objectiu de desenvolupar els programes socials que permetin incorporar la diversitat d'origen i cultural com un valor bàsic de la ciutat inclusiva. A Barcelona, el nombre de població d'origen immigrant ha crescut de forma important al llarg dels últims anys, i s'ha situat avui a l'entorn de 260.000 persones, un 16% de la població de la ciutat. És una immigració jove, d'origen divers, assentada territorialment a tots els districtes, amb nivells formatius propers a la mitjana de la ciutat, amb una aportació rellevant a la creació de riquesa, i gràcies a la qual Barcelona torna a guanyar població.

A aquest conjunt d'elements positius cal afegir els grans reptes que implica la nova diversitat. Barcelona opta per un model intercultural, de reconeixement i acomodació positiva de les diferències, construït sobre una doble base: marcs de diàleg i convivència sòlids, a partir de valors i regles bàsiques compartides i respectades; i marcs igualment sòlids de cohesió social, amb serveis públics universals, pròxims i de qualitat.

Aquesta aposta, Barcelona la fa des de la transversalitat i la responsabilitat compartida de tots els àmbits d'actuació municipal. La perspectiva d'inclusió social, segons el que marquen els objectius del Pla Municipal, aporta tres elements: a) l'atenció normalitzada de les persones immigrants en la xarxa de serveis de benestar; b) l'enfortiment dels dispositius específics d'acollida; c) l'ampliació de recursos per tal de donar resposta al nou volum de necessitats sense que ningú no en quedi exclòs.

Les xifres recollides apunten en aquesta direcció. El Servei d'Atenció a Persones Immigrants, Estrangeres i Refugiades, component central de les polítiques d'acollida, ha atès 25.580 persones l'any 2005, amb 63.180 unitats d'atenció, per sobre d'un 30% més que el 2003. El servei de mediació intercultural ha dut a terme gairebé 1.000 actuacions de mediació interpersonal, i fins a 27 projectes de mediació veïnal i comunitària. I els serveis d'acolliment lingüístic s'han enfortit per tal d'inscriure més de 3.200 persones en cursos de català i fer possibles 3.441 traduccions presencials i 754 intervencions en el servei, que permet que l'atenció social a qualsevol persona nouvinguda es pugui fer en 34 llengües diferents, xifres que impliquen increments d'entre el 40% i el 68% respecte al 2003. A banda d'això, els serveis socials d'atenció primària han completat l'elaboració i aplicació dels protocols d'acollida, i s'han enfortit tant els equips professionals com el volum de prestacions econòmiques.

Taula 20. Indicadors d'inclusió en l'àmbit de la ciutadania (integració social interculturalitat). Barcelona, 2003-2005

	2005	Variació 2003-2005
Persones ateses al SAIER	25.580	+ 27,1%
Unitats d'atenció al SAIER	63.180	+ 31,0%
Menors sense referents familiars atesos i en seguiment	92	+ 9%
Servei de mediació intercultural		
Intervencions de mediació interpersonal	932	+ 50,6%
Intervencions de mediació veïnal i comunitària	27	23 noves intervencions
Serveis d'acolliment lingüístic		
Persones inscrites en cursos de català	3.200	+ 40%
Intervencions de traducció telefònica	754	+ 68% (respecte a 2004)
Intervencions de traducció presencial	3.441	+ 43,4% (respecte a 2004)
Persones ateses als serveis de reagrupament familiar i arrelament social	5.276	5.276 noves atencions

SAIER: Servei d'Atenció a Persones Immigrants, Estrangeres i Refugiades.

5.7 Àmbit relacional

El Pla Municipal per a la Inclusió Social emfatitza en diverses de les seves línies de treball la dimensió relacional de la inclusió. La solitud no desitjada, l'afebliment dels vincles afectius, la manca d'interacció en entorns comunitaris, les dificultats d'ús d'espais no accessibles, la desatenció d'infants i adolescents en grups familiars desestructurats o les relacions interpersonals amb elements de violència són processos o situacions que comporten, tots, riscos reals d'exclusió. Davant de tot això, el Pla per a la Inclusió estableix el compromís d'articular polítiques i serveis d'acció comunitària, promoció social, accessibilitat, i inclusió relacional de persones d'alta vulnerabilitat.

L'acció comunitària

El treball compartit entre el teixit associatiu i els serveis públics de proximitat en l'àmbit del barri, i les iniciatives ciutadanes d'intercanvi i solidaritat amb suport municipal, configuren l'aportació de les polítiques d'inclusió a l'objectiu global d'una ciutat socialment vertebrada, amb una xarxa potent de capital social i ciutadania activa. L'acció comunitària s'estructura en quatre grans tipus d'iniciatives:

- Els plans de desenvolupament comunitari (PDC)
- Els projectes comunitaris dels centres de serveis socials
- Els bancs del temps i altres iniciatives d'intercanvi
- El voluntariat social i les xarxes de Bon Veïnatge

Entre 2004 i 2006, el nombre de PDC a Barcelona s'ha doblat i ha passat de 7 a 14 (i d'estar present en 4 districtes de la ciutat a estar-ho en 8). Els plans comunitaris aglutinen avui 246 entitats i 95 projectes d'acció. Des dels serveis socials d'atenció primària s'impulsen uns 40 projectes amb més de 4.500 ciutadans/es participants. Entorn de 16 bancs del temps i bancs d'intercanvi s'incorporen 1.500 participants i es fan uns 700 intercanvis solidaris al mes. Finalment, uns 1.400 voluntaris/voluntàries socials, emmarcats en convenis amb l'Ajuntament, han atès 7.300 persones en xarxes de suport i Bon Veïnatge, amb 15.200 serveis efectuats.

Taula 21. Indicadors d'acció comunitària. Barcelona, 2003-2005

	2006	Variació 2004-2005
Plans de desenvolupament comunitari (PDC)		
Plans	14	7 nous plans
Projectes en el marc dels PDC	95	—
Entitats vinculades	246	—
Projectes comunitaris en el marc dels SSAP		
Projectes	38	—
Entitats i serveis vinculats	455	—
Persones participants	4.685	+ 29,8%
Projectes d'intercanvi solidari (bancs de temps i altres)		
Viure i convida: nombre de convivències	128	+ 42,3%
Projectes d'intercanvi amb suport municipal	16	—
Persones participants en la xarxa de projectes	1.500	—
Projectes de voluntariat social i Bon Veïnatge		
Voluntaris en projectes amb conveni	1.400	—
Persones ateses per voluntariat / Bon Veïnatge	7.300	—
Serveis fets per voluntariat / Bon Veïnatge	15.200	—

SSAP: serveis socials d'atenció primària. Equips de base distribuïts en els 33 centres de serveis socials de la ciutat.

La promoció social

La segona dimensió de la inclusió relacional és l'articulada pel conjunt de serveis de promoció social de proximitat: a) un conjunt de serveis i programes de caràcter socioeducatiu per a infants i adolescents (ludoteques, espais i casals infantils; programes d'activitats de lleure educatiu en temps de vacances...), i b) un ampli ventall de casals i espais municipals de gent gran que, juntament amb l'oferta de viatges, la Targeta Rosa o la Xarxa d'Horts Urbans, s'orienten cap a l'objectiu d'un envelliment actiu i saludable, inserit en marcs enriquidors de participació i relacions interpersonals.

Pel que fa a infància, una xarxa consolidada de 42 casals i ludoteques arribava l'any 2005 a més de 3.200 nens i nenes inscrits, mentre que 55.924 infants participaven en l'oferta municipal de vacances, una oferta que ha crescut de forma important al llarg dels dos últims anys (un 36,7% més de places). En gent gran, una xarxa de 57 casals en procés de creixement agrupa més de 42.000 persones inscrites, i 262.366 persones grans disposen de Targeta Rosa (137.495 de les quals en la modalitat gratuïta, la qual esdevé una eina no només de mobilitat, sinó també possibilitadora de relacions socials i accés a activitats culturals i ciutadanes.

Taula 22. Indicadors de promoció social. Barcelona, 2003-2005

	2005	% Variació 2003-2005
Infants en casals i ludoteques municipals	3.2301 ¹	—
Infants participants en l'oferta municipal de vacances	55.924	+ 36,7
Persones grans en casals i espais municipals	41.6582 ²	—
Persones grans en l'oferta de vacances (programa de viatges)	1.719	+ 1,6
Persones grans que disposen de la Targeta Rosa	262.366	+ 0,2

1. Xifra corresponent a 8 districtes de la ciutat.

2. Xifra corresponent a 9 districtes de la ciutat.

L'accessibilitat

El Pla per a la Inclusió assumeix l'objectiu de fer de Barcelona una ciutat accessible, sense barreres físiques ni comunicatives. L'accessibilitat, en el seu doble vessant, opera com a eix bàsic d'inclusió relacional per als col·lectius de persones amb discapacitat. Però també per a persones i sectors de població amb dificultats funcionals de qualsevol tipus. Els criteris d'accessibilitat s'han d'incorporar, doncs, als processos de disseny de tota mena d'espais i objectes com a requisit per generar entorns de vida quotidiana inclusivament de tota la diversitat funcional.

El Pla Municipal d'Accessibilitat preveia l'eliminació de barreres físiques a l'espai i el transport públic de superfície per a finals de 2006. Al llarg dels últims dos anys s'ha intensificat el ritme d'execució del Pla: 197 quilòmetres nous de via pública accessible, 3.863 nous guals de vianants adaptats i 867 nous semàfors sonors. En el terreny de la mobilitat, el 2005 es van adquirir 145 nous autobusos adaptats i es van fer accessibles 28 estacions de metro. El 90% de la xarxa d'autobusos i 112 estacions de metro eren ja plenament accessibles a finals de 2005.

Taula 23. Indicadors d'accessibilitat. Barcelona, 2003-2005

	2005	Variació 2003-2005
Superfície de via pública accessible	819 km	197 nous km
Guals de vianants adaptats (juny de 2006)	31.039	3.863 nous guals
Semàfors sonors	1.151	867 nous semàfors
Autobusos adaptats	861	145 nous autobusos
Estacions de metro adaptades	112	28 noves estacions
Servei Porta a Porta		
Persones usuàries del servei	2.263	+ 91,8%
Viatges en el servei	189.270	+ 45,3%
Servei de suport al bany		
Persones usuàries	234	+ 63,6%
Serveis efectuats	1.395	+ 178,4%

Més enllà dels objectius mateixos del Pla d'Accessibilitat, l'Ajuntament ha obert noves perspectives i noves línies de treball: el servei de transport Porta a Porta ha doblat les seves unitats (de 10 a 19 autobusos) i ha incrementat el 45,3% el seu nombre de viatges, fins a donar cobertura a 2.263 persones, el 90% més que el 2003; el servei de suport al bany es va ampliar substancialment el 2005 pel que fa a temps i espais de prestació, fet que va implicar que s'arribés al 63,6% més de persones usuàries. Cal dir, finalment, que al llarg dels anys 2005 i 2006 s'ha iniciat l'obertura de parcs infantils plenament accessibles; s'ha posat en marxa la campanya per donar suport a l'accessibilitat del petit comerç; i s'han incorporat tant la llengua de signes com la transcripció en pantalla en tots els actes municipals oberts al públic.

La inclusió relacional de persones d'alta vulnerabilitat

El Pla Municipal per a la Inclusió Social estableix l'objectiu de desenvolupar la xarxa de suport a les famílies vulnerables i la infància en risc per tal de facilitar el desenvolupament dels seus projectes vitals. Sobre aquesta base, concreta tres accions: a) incorporar serveis socioeducatius familiars en el marc del SAD; b) millorar els dispositius d'atenció a la infància en situació de risc; c) enfortir la vinculació dels serveis d'inclusió al Pla Operatiu contra la Violència vers les Dones.

Pel que fa als resultats de l'acció municipal en aquests àmbits al llarg de l'any 2005, cal destacar els aspectes següents: a) 914 unitats familiars vulnerables han estat ateses pel SAD; b) 2.923 infants han estat atesos pels EAIA; c) 3.314 joves s'han vinculat a activitats del programa A partir del carrer; i d) 864 dones han estat ateses per l'EAD. En total 8.015 infants, joves o dones, tots en grups familiars de risc, han rebut el suport dels diferents dispositius d'inclusió l'any 2005, xifra que implica un 29,8% més de cobertura respecte a les 6.174 persones ateses l'any 2003.

Taula 24. Indicadors d'inclusió relacional de persones d'alta vulnerabilitat. Barcelona, 2004-2005

	2005	% Variació 2004-2005
Famílies ateses al Servei d'Atenció Domiciliària	914	+ 12,7
Infants i adolescents atesos pels EAIA	2.923	- 13,7
Infants acollits al Servei d'Acolliment Familiar	23	+ 4,5
Acció socioeducativa amb joves A partir del carrer		
Barris amb diagnosi socioeducativa	22	+ 57,1
Grups de joves amb qui s'ha intervingut	95	+ 53,2
Joves en activitats vinculades al programa	3.314	+ 267,8
Dones ateses per l'EAD	864	+ 6,1

EAIA: Equips d'Atenció a la Infància i l'Adolescència en situació de risc i alt risc social.
EAD: Equip d'Atenció a les Dones.

6. Barcelona inclusiva: àmbits d'actuació. Síntesi del balanç

- 10.570 persones beneficiàries de rendes mínimes d'inserció i 10.741 persones ateses amb ajuts econòmics de serveis socials.
- 1.300 persones en risc d'exclusió inserides en el marc de programes d'inclusió laboral.
- 1.324 habitatges dotacionals. 2.905 persones en risc d'exclusió amb contracte de lloguer per mitjà del servei de suport (655 persones l'any 2005).
- 2.874 persones sense sostre ateses. 4 nous centres d'acolliment i 3 nous centres de dia. 656 places d'atenció nocturna i 70 d'atenció diürna. 18 habitatges d'inclusió.*
- 14.327 persones ateses en els serveis municipals d'alimentació. 286.483 àpats servits.
- 3.153 alumnes en diferents modalitats d'escola inclusiva. 66 centres escolars vinculats al projecte Èxit i 232 entitats vinculades al Projecte Educatiu de Ciutat.
- 9.170 persones grans o amb discapacitat ateses en les diferents modalitats d'atenció domiciliària i 11.915 en el servei municipal de teleassistència.*
- 3.299 persones grans o amb discapacitat ateses en centres de dia o en serveis públics d'acolliment residencial.
- 45.830 persones ateses en la xarxa de salut mental, 8.303 en els serveis sociosanitaris i 3.342 que han iniciat tractament per drogodependències.
- 25.580 persones immigrades ateses al SAIER. 932 mediacions interculturals i 27 projectes de mediació veïnal i comunitària. 7.395 persones nouvingudes en els serveis d'acolliment lingüístic.
- 14 Plans de Desenvolupament Comunitari, 38 projectes comunitaris impulsats per l'atenció social primària i 16 bancs d'intercanvi solidari.*
- Més de 5.000 participants en plans i projectes comunitaris, 1.500 en bancs d'intercanvi i 1.400 en projectes de voluntariat social i Bon Veïnatge amb suport municipal.*
- 3.230 nens i nenes inscrits a casals i ludoteques municipals. 41.658 persones grans inscrites a casals i espais municipals, i 137.495 persones grans amb Targeta Rosa en modalitat totalment gratuïta.
- 819 quilòmetres de via pública accessible. 861 autobusos adaptats, 189.270 viatges en el servei Porta a Porta. 1.395 serveis de suport al bany de persones amb discapacitat.
- 2.923 nens i nenes atesos pels equips d'infància en risc. 3.314 joves vinculats al programa A partir del carrer, 914 famílies amb serveis domiciliaris i 864 dones vulnerables ateses per l'EAD.

*Xifres corresponents a 2005, llevat les que porten asterisc, que són de 2006.