

Informe sobre l'atur de llarga durada



**Consell Econòmic i Social
de Barcelona**

RESUM EXECUTIU

Segons dades de l'atur registrat, al desembre de 2012, un 38,1% dels aturats de la ciutat no tenen feina des de fa més d'un any. Quasi quatre de cada deu aturats de Barcelona es troben en aquesta situació.

Segons l'EPA, la situació és encara pitjor: l'atur de llarga durada afecta a més de 77.000 persones, el 52,8% del total.

L'atur de llarga durada (més de dos anys en aquesta situació) ha crescut entre desembre de 2011 i desembre de 2012 cinc vegades més que la mitjana.

Aquest col·lectiu, que cada vegada és més nombrós, és el que presenta més dificultats d'inserció laboral, i per tant, en risc d'exclusió social.

A Barcelona, **l'atur total** ha crescut un 8,7% entre desembre de 2011 i desembre de 2012, **el de llarga durada** de més de dos anys un 13%.

Per edat, el 17,8% dels aturats de 35 a 54 anys fa més de dos anys que és a l'atur, aquest percentatge puja fins al 38,9% quan es tracta dels majors de 54 anys.

Per sexe, el 21,2% de les dones aturades es troben a l'atur des de fa més de dos anys, i quasi un 41% fa més d'un any. En el cas dels homes aquests percentatges baixen al 15,7 i al 35,5%, respectivament.

Per nivell formatiu de les persones desocupades que fa més de dos anys que són a l'atur, el 21,6% te estudis primaris incomplets, el 27,4% fins a primària completa, el 9,8% tenen estudis universitaris i el 15% són tècnics professionals superiors.

Segons les dades existents, als aturats amb nivells de formació més baixos els costa més sortir de l'atur i reintegrar-se al mercat laboral. Entre les persones amb nivells d'estudis superiors s'observa una rotació laboral a curt termini més elevada.

Per sectors, la indústria és el sector on es nota més la presència d'aturats de llarga durada: el 26,7% fa més de dos anys que estan en aquesta situació, i el 49,3% si hi afegim als que hi estan des de fa més d'un any. En el cas dels serveis, aquests percentatges són del 17,3 i 36,5%, respectivament.

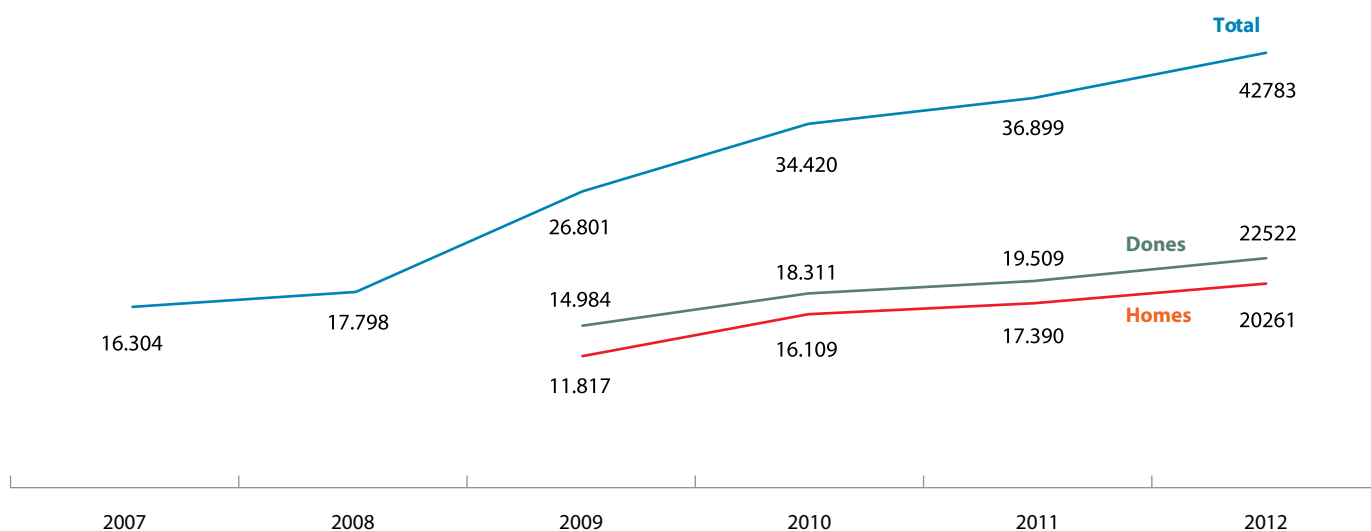
Per ocupació, el 23,6% dels empleats administratius i el 19,5% dels treballadors manuals industrials, de la construcció o els serveis fa més de dos anys que són a l'atur, només el 10,4% dels professionals científics i el 14,2% dels directors i gerents es troben en aquesta situació.

Atur de llarga durada registrat a Barcelona. Evolució

Si incloem dins de l'atur de llarga durada totes les persones que fa més d'un any que estan desocupades, constatem que el nombre d'aturats de llarga durada registrats a la ciutat de Barcelona ha crescut un 162,4% entre desembre de 2007 i desembre de 2012 i que ha passat de 16.304 persones a 42.783. Al llarg del darrer any l'increment ha estat del 15,9%.

Des de desembre de 2009 a desembre de 2012 el nombre de dones amb més d'un any a l'atur ha crescut un 50,3%. En el mateix període, l'increment ha estat del 71,5% en el cas dels homes. L'any 2009, el 55,9% de les persones aturades de llarga durada eren dones, percentatge que ha baixat al 52,6% l'any 2012.

Evolució de l'atur de llarga durada registrat (més d'un any) a Barcelona. Desembre 2012



Variacions interanuals. Desembre 2012

EDAT	Fins a 6 mesos	De 6 mesos a 1 any	Entre 1 i 2 anys	Més de 2 anys	Total
Menors de 25 anys	-19,9%	1,7%	-5,7%	28,4%	-16,1%
De 25 a 34 anys	-8,4%	-5,5%	3,7%	3,8%	-5,8%
De 35 a 54 anys	-1,9%	9,0%	21,8%	19,8%	8,4%
55 anys i més	-1,9%	2,7%	8,5%	16,8%	8,0%
Total	-6,0%	3,9%	14,5%	17,5%	3,3%

Font: Elaboració pròpia amb dades del Departament d'Ocupació i Empresa de la Generalitat de Catalunya

Atur de llarga durada registrat a Barcelona. Per edat

Al desembre de 2012 hi ha 20.648 persones que es troben a l'atur des de fa més de dos anys, xifra que puja a quasi 43.000 si hi afegim els que fa entre un i dos anys que estan desocupades. Per tant, un 38,1% dels aturats de la ciutat estan sense feina des de fa més d'un any. Al desembre de l'any 2011 aquest percentatge era del 34%. Mentre que el nombre de persones aturades puja un 3,3% entre desembre de 2011 i desembre de 2012, el nombre d'aturats que es troben en aquesta situació des de fa més de dos anys puja un 17,5% i el dels que fa entre un i dos anys un 14,5%.

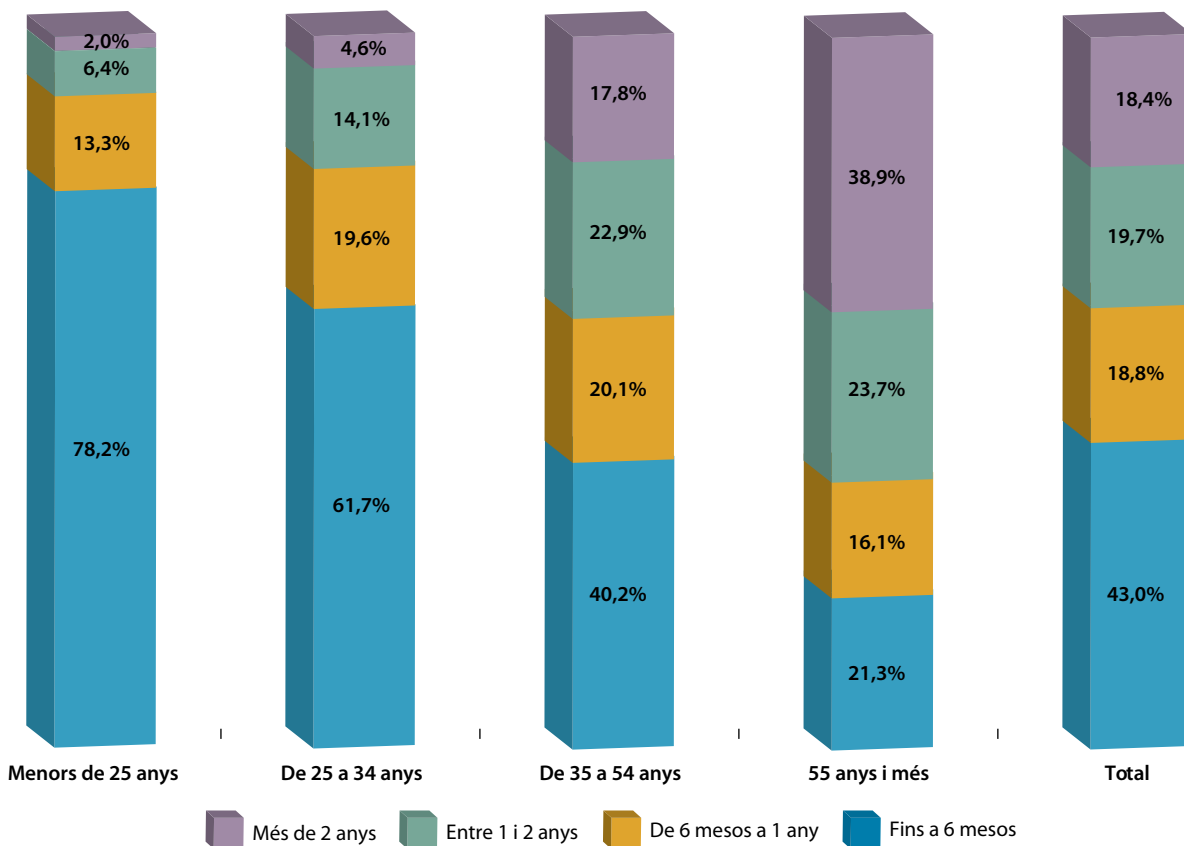
Els aturats que es troben a l'atur des de fa més de dos anys són majoritàriament persones d'entre 35 i 54 anys (un 50% del total) i majors de 54 anys (un 43,8%). Però el seu pes sobre el total d'aturats del seu grup d'edat és força diferent. Així, mentre que només el 17,8% dels aturats de 35 a 54 anys es troba en aquesta situació, el percentatge puja fins al 38,9% quan es tracta de majors de 54 anys.

Atur registrat a Barcelona per durada i edats. Desembre 2012

EDAT	Fins a 6 mesos	De 6 mesos a 1 any	Entre 1 i 2 anys	Més de 2 anys	Total
Menors de 25 anys	4.441	756	366	113	5.676
De 25 a 34 anys	15.599	4.971	3.564	1.164	25.298
De 35 a 54 anys	23.290	11.656	12.691	10.330	57.967
55 anys i més	4.944	3.752	5.514	9.041	23.251
Total	48.274	21.135	22.135	20.648	112.192

Font: Elaboració pròpia amb dades del Departament d'Ocupació i Empresa de la Generalitat de Catalunya

Atur registrat a Barcelona per durada i edats. Desembre 2012



Atur de llarga durada registrat a Barcelona. Per sexe

A Barcelona, dels 20.648 aturats que al desembre de 2012 feia més de dos anys que es trobaven en aquesta situació, un 56,6% són dones.

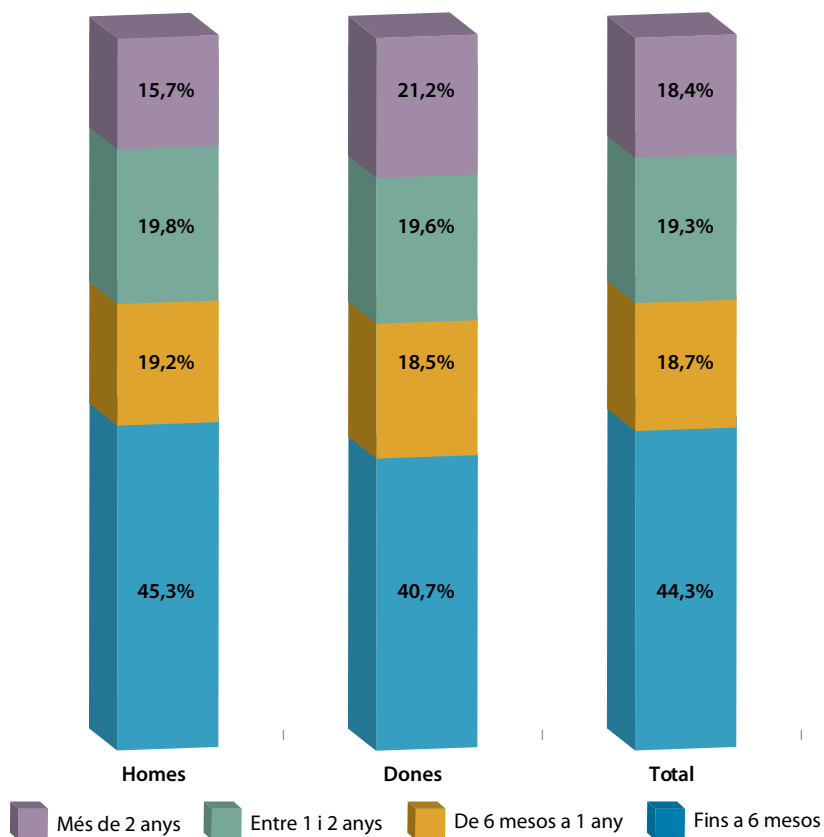
El 21,2% de les dones desocupades de la ciutat es troben a l'atur des de fa més de dos anys i quasi un 41% fa més d'un any. Aquests percentatges baixen al 15,7 i 35,5%, respectivament, en el cas dels homes.

Atur registrat a Barcelona per durada i sexe. Desembre 2012

SEXE	Fins a 6 mesos	De 6 mesos a 1 any	Entre 1 i 2 anys	Més de 2 anys	Total
Homes	25.859	10.942	11.306	8.955	57.062
Dones	22.415	10.193	10.829	11.693	55.130
Total	48.274	21.135	22.135	20.648	112.192

Font: Elaboració pròpia amb dades del Departament d'Ocupació i Empresa de la Generalitat de Catalunya

Atur registrat a Barcelona per durada i sexe. Desembre 2012



Atur de llarga durada registrat a Barcelona. Per nivell formatiu

El percentatge d'aturats de llarga durada varia força en funció del nivell formatiu. Així, mentre que el 21,6% dels desocupats amb estudis primaris incomplets i el 27,4% dels que tenen fins a primària completa fa més de dos anys que són a l'atur, només el 9,8% dels aturats amb estudis universitaris i el 15% dels tècnics professionals superiors es poden considerar aturats de llarga durada. Aquests percentatges s'igualen força si parlem dels aturats d'entre un i dos anys, mentre que aquests dos darrers col·lectius són els que més pateixen l'atur inferior a un any.

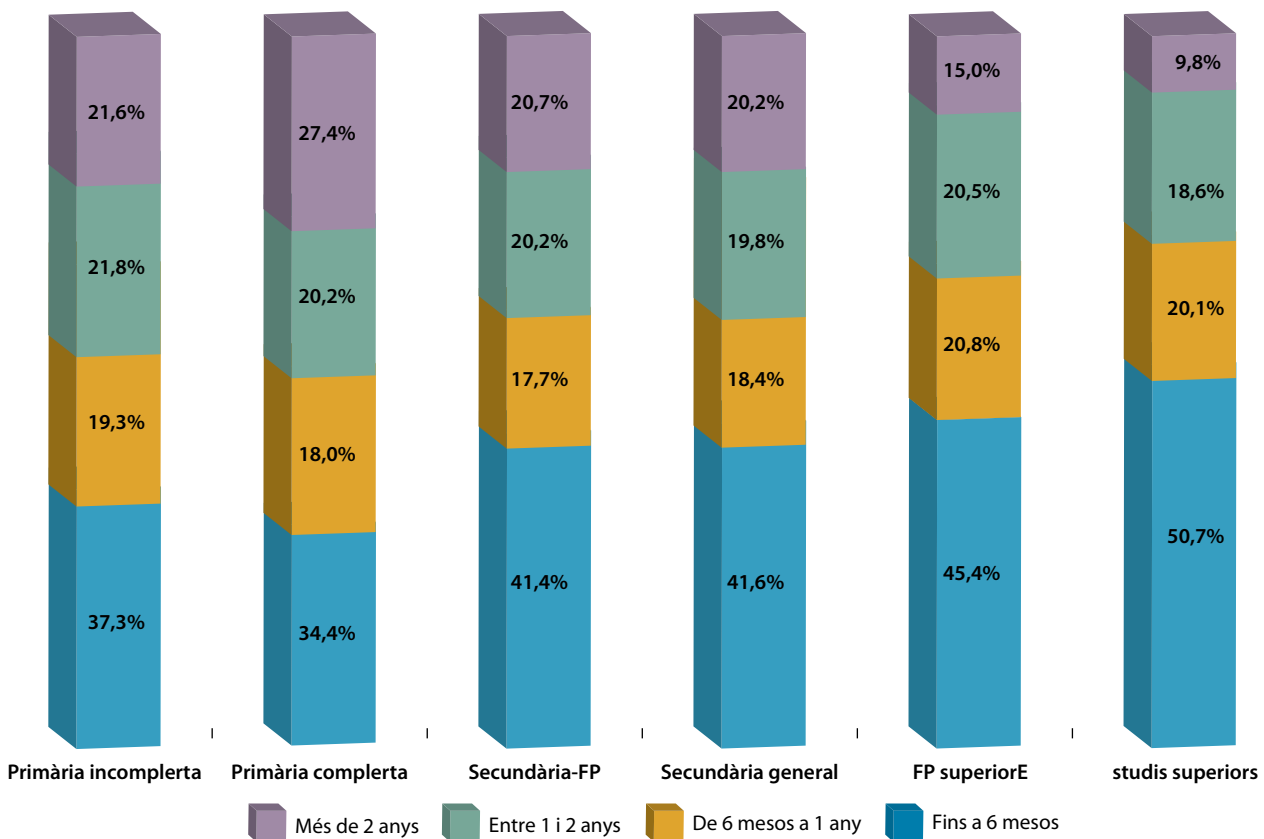
El 65,6% dels aturats que fa més de dos anys que es troben en aquesta situació tenen estudis secundaris finalitzats, percentatge que puja al 75% si hi incloem les persones amb estudis primaris, complets o incomplets.

Atur registrat a Barcelona per durada i nivell formatiu. Desembre 2012

NIVELL FORMATIU	Fins a 6 mesos	De 6 mesos a 1 any	Entre 1 i 2 anys	Més de 2 anys	Total
Fins a estudis primaris incomplets	934	484	547	541	2.506
Estudis primaris complets	1.733	907	1.019	1.381	5.040
Estudis secundaris -FP	3.965	1.698	1.934	1.979	9.576
Secundària -Educació general	27.984	12.395	13.281	13.551	67.211
Tècnics i professionals superiors	4.002	1.693	1.804	1.322	8.821
Estudis superiors	9.656	3.958	3.550	1.874	19.038
Total	48.274	21.135	22.135	20.648	112.192

Font: Elaboració pròpia amb dades del Departament d'Ocupació i Empresa de la Generalitat de Catalunya

Atur registrat a Barcelona per durada i nivell formatiu. Desembre 2012



Atur de llarga durada registrat a Barcelona. Per sector productiu

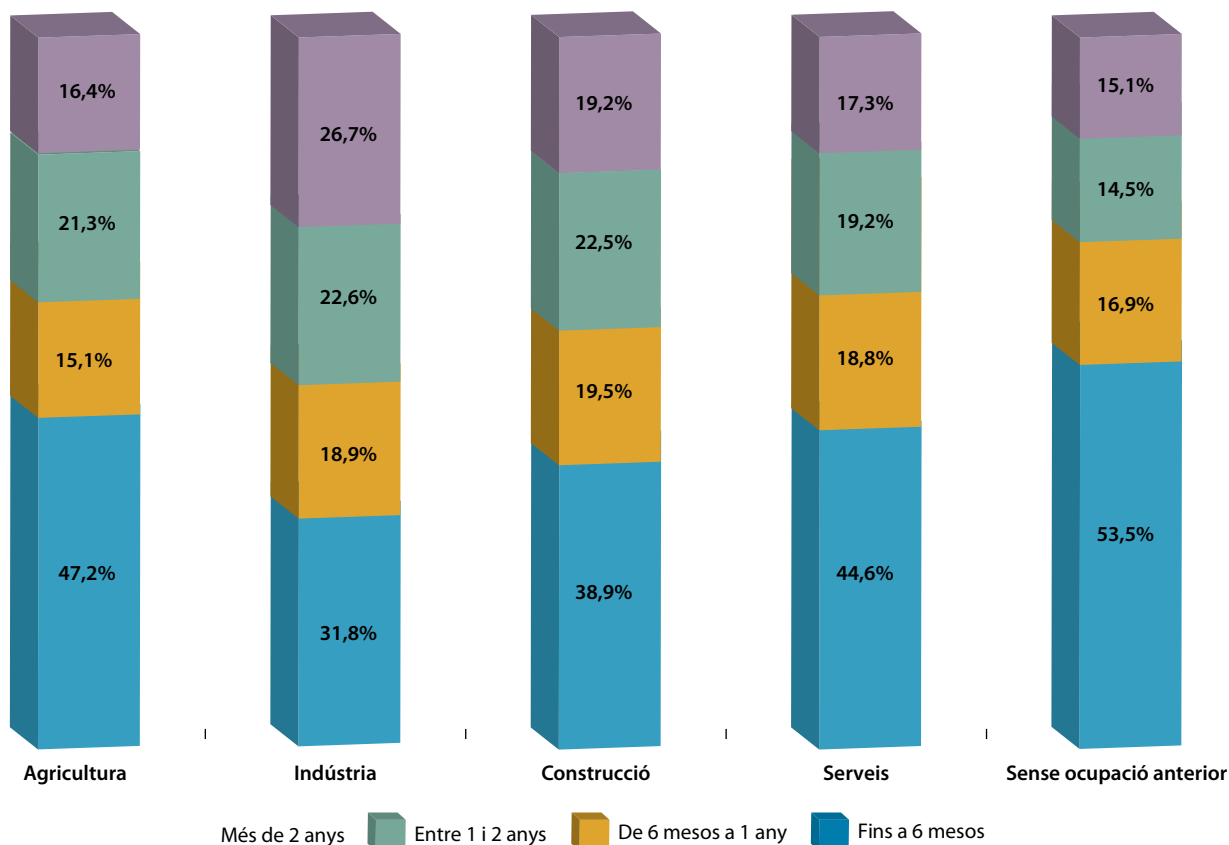
La indústria és el sector amb més pes dels aturats de llarga durada. El 26,7% dels treballadors industrials a l'atur fa més de dos anys que estan desocupats, percentatge que arriba al 49,3% si hi afegim els que n'estan des de fa més d'un any. En el cas dels serveis, aquests percentatges són del 17,3 i 36,5%, respectivament. Això no obstant, el 71,2% dels aturats de llarga durada (més de dos anys) provenen dels serveis

Atur registrat a Barcelona per durada i nivell formatiu. Desembre 2012

SECTOR PRODUCTIU	Fins a 6 mesos	De 6 mesos a 1 any	Entre 1 i 2 anys	Més de 2 anys	Total
Agricultura	259	83	117	90	549
Indústria	3.601	2.144	2.565	3.023	11.333
Construcció	4.654	2.337	2.691	2.294	11.976
Serveis	37.815	15.958	16.236	14.692	84.701
Sense ocupació anterior	1.945	613	526	549	3.633
Total	48.274	21.135	22.135	20.648	112.192

Font: Elaboració pròpia amb dades del Departament d'Ocupació i Empresa de la Generalitat de Catalunya

Atur registrat a Barcelona per durada i sector productiu . Desembre 2012



Atur de llarga durada registrat a Barcelona. Per grup d'ocupació

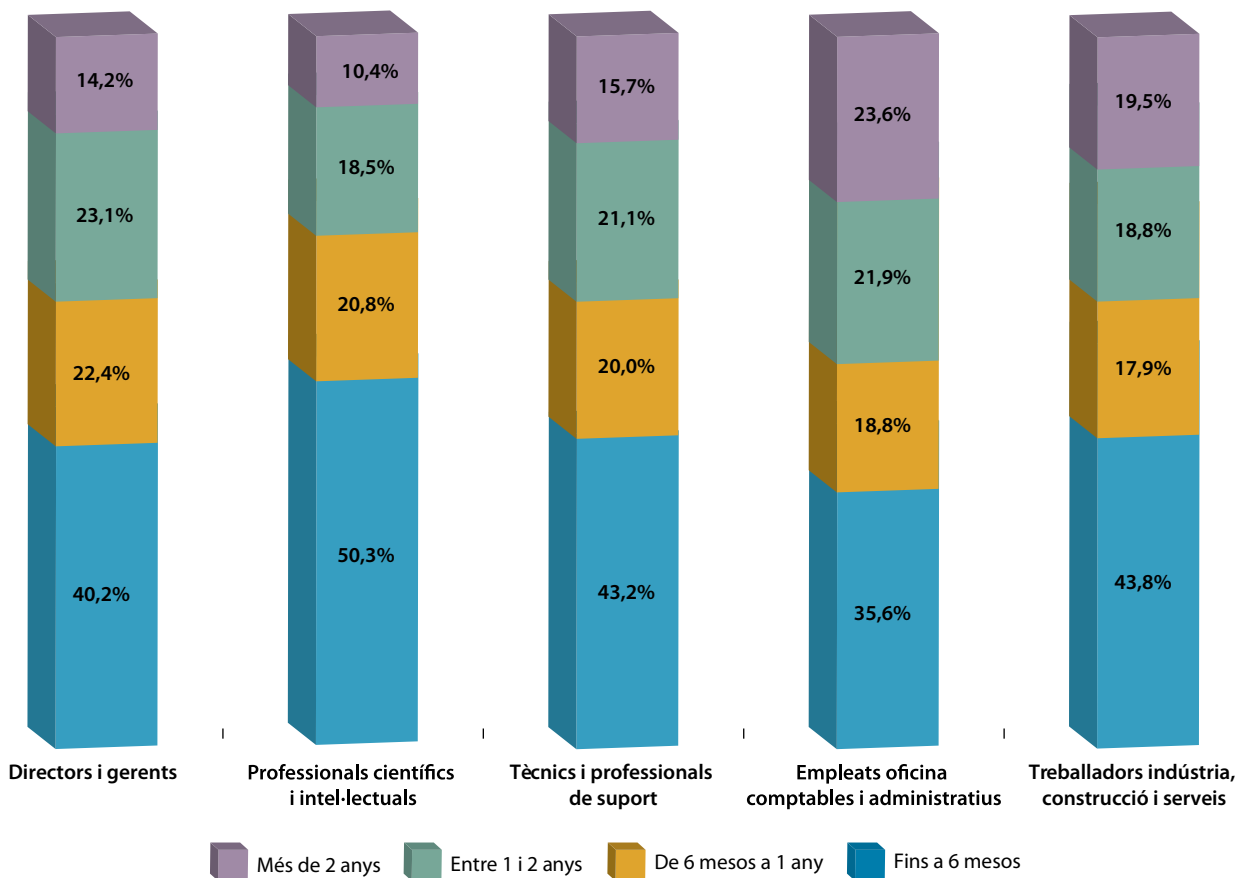
El 23,6% dels empleats administratius i el 19,5% dels treballadors manuals industrials, de la construcció o els serveis estan en aquesta situació des de fa més de dos anys, percentatge que baixa al 10,4% quan es tracta de professionals científics i al 14,2% en el cas de directors i gerents

Atur registrat a Barcelona per durada i nivell formatiu. Desembre 2012

GRUP D'OCUPACIÓ	Fins a 6 mesos	De 6 mesos a 1 any	Entre 1 i 2 anys	Més de 2 anys	Total
Directors i gerents	1.538	859	885	545	3.827
Professionals científics i intel·lectuals	7.159	2.964	2.627	1.476	14.226
Tècnics i professionals de suport	5.975	2.770	2.927	2.168	13.840
Empleats oficina comptables i administratius	6.707	3.540	4.127	4.452	18.826
Treballadors indústria, construcció i serveis	26.895	11.002	11.569	12.007	61.473
Total	48.274	21.135	22.135	20.648	112.192

Font: Elaboració pròpia amb dades del Departament d'Ocupació i Empresa de la Generalitat de Catalunya

Atur registrat a Barcelona per durada i grup d'ocupació. Desembre 2012



Atur de llarga durada a Barcelona segons l'EPA. Setembre 2012

Segons l'EPA, al desembre de 2012, a Barcelona hi ha 46.200 aturats amb més de dos anys a l'atur, un 31,4% del total d'aturats. Si hi afegim els que fa entre un i dos anys que estan desocupats, tenim que més de 77.000 persones fa més d'un any que estan aturades, el 52,8% del total. Fa un any, aquest grup representava el 56% del total.

Si l'atur a Barcelona ha crescut un 8,7% entre desembre de 2011 i desembre de 2012, el de llarga durada (més de dos anys) s'ha incrementat un 13% en el mateix període. Si calculem l'increment acumulat des de gener de 2007, l'atur ha crescut a la ciutat un 165,8%, mentre que el nombre d'aturats de més de dos anys ho ha fet un 1.300%, un 542% si comptem els que fa més d'un any que es troben a l'atur.

En milers	Ja l'han trobat	% sobre total	Menys de 3 mesos	% sobre total	3 a 11 mesos	% sobre total	1 a 2 anys	% sobre total	Més de 2 anys	% sobre total	Total
2007											
1r. Trimestre	7,5	13,6%	22,7	41,0%	13,0	23,5%	8,8	15,9%	3,3	6,0%	55,3
2n. Trimestre	1,6	2,9%	19,6	35,3%	19,1	34,4%	8,9	16,0%	6,3	11,4%	55,5
3r. Trimestre	5,6	10,6%	19,0	35,9%	15,6	29,5%	5,6	10,6%	7,1	13,4%	52,9
4t. Trimestre	1,8	3,9%	16,9	36,2%	13,0	27,8%	6,0	12,8%	9,0	19,3%	46,7
2008											
1r. Trimestre	4,3	7,4%	22,0	37,8%	14,9	25,6%	8,0	13,7%	9,0	15,5%	58,2
2n. Trimestre	1,7	2,9%	21,8	37,2%	18,4	31,4%	9,3	15,9%	7,4	12,6%	58,6
3r. Trimestre	9,8	15,3%	31,3	48,9%	14,5	22,7%	4,0	6,3%	4,4	6,9%	64,0
4t. Trimestre	2,1	3,1%	25,4	37,5%	25,2	37,2%	6,8	10,0%	8,3	12,2%	67,8
2009											
1r. Trimestre	3,2	2,9%	45,1	41,3%	38,3	35,1%	15,8	14,5%	6,7	6,1%	109,1
2n. Trimestre	6,0	5,8%	26,3	25,4%	41,4	39,9%	20,9	20,2%	9,1	8,8%	103,7
3r. Trimestre	5,6	5,2%	34,2	31,8%	43,9	40,8%	19,0	17,7%	4,9	4,6%	107,6
4t. Trimestre	3,1	2,5%	28,5	23,2%	57,0	46,3%	24,3	19,8%	10,1	8,2%	123,0
2010											
1r. Trimestre	2,2	1,9%	25,3	21,3%	54,7	46,0%	25,9	21,8%	10,8	9,1%	118,9
2n. Trimestre	1,9	1,4%	26,5	19,7%	53,7	40,0%	36,8	27,4%	15,5	11,5%	134,4
3r. Trimestre	4,4	3,3%	22,8	17,0%	51,2	38,2%	38,8	29,0%	16,8	12,5%	134,0
4t. Trimestre	2,8	2,2%	22,9	18,0%	40,9	32,2%	43,0	33,8%	17,5	13,8%	127,1
2011											
1r. Trimestre	4,5	3,5%	28,0	21,8%	39,9	31,1%	31,7	24,7%	24,1	18,8%	128,2
2n. Trimestre	5,0	4,5%	24,2	21,5%	32,7	29,1%	31,1	27,7%	19,3	17,2%	112,3
3r. Trimestre	7,4	5,5%	22,3	16,5%	45,1	33,4%	31,3	23,2%	29,0	21,5%	135,1
4t. Trimestre	6,0	4,4%	20,5	15,2%	33,0	24,4%	34,8	25,7%	40,9	30,3%	135,2
2012											
1r. Trimestre	3,6	2,6%	23,8	17,0%	40,2	28,7%	37,4	26,7%	34,9	24,9%	139,9
2n. Trimestre	8,7	6,4%	20,6	15,1%	36,8	26,9%	33,8	24,7%	36,7	26,9%	136,6
3r. Trimestre	7,5	5,1%	25,2	17,1%	45,8	31,1%	29,4	19,9%	39,6	26,8%	147,5
4t. Trimestre											

Font: Elaboració pròpia amb dades del Departament d'Estadística de l'Ajuntament de Barcelona

Taxa de variació interanual	Ja l'han trobat	Menys de 3 mesos	3 a 11 mesos	1 a 2 anys	Més de 2 anys	Total
1r. Trimestre 2012	-20,0%	-15,0%	0,8%	18,0%	44,8%	9,1%
2n. Trimestre 2012	74,0%	-14,9%	12,5%	8,7%	90,2%	21,6%
3r. Trimestre 2012	1,4%	13,0%	1,6%	-6,1%	36,6%	9,2%
Taxa de variació acumulada 2007-2012	Ja l'han trobat	Menys de 3 mesos	3 a 11 mesos	1 a 2 anys	Més de 2 anys	Total
1r. Trimestre 2012	-52,0%	4,8%	209,2%	325,0%	957,6%	153,0%
2n. Trimestre 2012	16,0%	-9,3%	183,1%	284,1%	1.012,1%	147,0%
3r. Trimestre 2012	0,0%	11,0%	252,3%	234,1%	1.100,0%	166,7%

Conclusions

L'atur de llarga durada és, sens dubte, la situació més greu i angoixant que pot afectar les persones que es queden sense ocupació, a causa de les repercussions negatives que els pot generar en l'àmbit econòmic i professional. I, a més a més, s'hi han d'afegir les implicacions sobre la salut, especialment els trastorns del comportament, tal com assenyalava la literatura mèdica sobre aquesta problemàtica.

Quant a les repercussions econòmiques cal assenyalar una evidència: la manca d'ocupació comporta la pèrdua total o parcial dels ingressos personals i/o familiars. En aquest cas es pot fer una distinció: mentre que el dret a percebre prestació per desocupació afecta un nombre significatiu de les persones ocupades per compte d'altre (malauradament, un percentatge cada vegada més petit i amb uns imports cada vegada més reduïts), el percentatge d'autònoms que cobren aquesta prestació és encara reduït, ja que moltes d'aquestes persones havien perdut la feina abans de generar el dret i, si l'havien generat, la durada del dret és curta i l'import de la prestació molt modest atès que el termini de cotització per generar-lo des del canvi de la legislació fins al començament de la crisi va ser força curt.

Tenim, per tant, dues situacions de partida molt diferenciades: les persones que cobren prestacions per desocupació i aquelles que no ingressen res. Si bé les persones que no tenen subsidi són les més afectades, també, i com a norma general, s'ha de tenir en compte que, amb diferents graus, les prestacions per desocupació són inferiors als sous que percebien mentre treballaven. Per tant, les persones que durant un temps són beneficiàries de les prestacions per desocupació presenten una reducció important dels seus ingressos, la qual cosa incideix negativament en l'economia familiar i arriba, en els casos més greus, fins a no poder fer front a despeses ordinàries: hipoteca/lloguer i/o subministraments de serveis bàsics. A mesura que la desocupació s'allarga en el temps, aquesta situació econòmica s'agreuja, ja que la prestació que la persona percep arriba a zero quan s'esgota el període a què tenia dret.

En aquest context també cal fer esment de dues situacions especialment preocupants: la de les famílies en les quals tots els membres estan desocupats i la de les famílies monoparentals amb fills o filles menors d'edat.

Als efectes de l'atur sobre l'economia de les persones afectades s'han de sumar les importants repercussions econòmiques que genera en l'economia global. Al marge de la pèrdua que implica per al sistema productiu l'obsolescència tècnica d'una part creixent de la seva força de treball, la reducció d'ingressos d'un percentatge de la població cada vegada més important implica

descensos de la demanda de productes i, per tant, té efectes negatius sobre l'activitat econòmica de les empreses.

També s'ha de valorar l'impacte d'aquest atur crònic en la cohesió social i territorial de la ciutat. Un dels pitjors efectes de l'atur de llarga durada és incrementar el risc d'exclusió social de les persones afectades. Pel que fa a la ciutat, això genera tensions creixents en la cohesió social. I atès que l'atur incideix més en determinats barris, també provoca un augment de les desigualtats entre els diferents barris i, per tant, afecta negativament la cohesió territorial de la ciutat.

Les repercussions professionals difereixen segons el sexe i l'edat. En termes generals, es pot afirmar que l'atur de llarga durada influeix negativament en les competències específiques (aptituds) i transversals (actituds).

En primer lloc, podem trobar que l'atur de llarga durada és una situació que pot donar lloc a una "obsolescència" dels coneixements i les habilitats de les persones aturades, que involuntàriament es veuen allunyades de les millors tecnologies i de la innovació de processos en els llocs de treball que desenvolupaven. És a dir, la seva qualificació professional se'n ressent.

Les dones pateixen amb més intensitat els efectes negatius de l'atur de llarga durada, ja que són el col·lectiu al qual li costa més reinserir-se en el món del treball i accedir a llocs directius malgrat que la seva qualificació sigui la mateixa, o superior, que la dels homes. Aquesta tendència es fa evident quan analitzem les dades de desembre de 2012 i constatem que mentre que els aturats de més de dos anys són 8.955, les aturades són 11.693. Però no és només que l'atur de llarga durada afecti més les dones. També es troben en pitjor situació a l'hora de millorar la seva feina. Així, cal assenyalar que les dones inscrites com a sol·licitants de millora d'ocupació –dones no aturades– superen els homes en demanda de llocs de treball tècnics, la qual cosa posa en evidència que el gènere continua sent un element que influeix negativament en l'accés al treball i en la millora de la carrera professional.

L'atur de llarga durada afecta de forma desigual els diferents grups d'edat. Per a les persones menors de 25 anys, tal com indiquen les dades de demandants d'ocupació i com el CESB ha assenyalat en diversos informes i en la Memòria Socioeconòmica dels dos darrers anys, el problema principal no és, lògicament, l'atur de llarga durada, sinó la manca d'oportunitats professionals, que està provocant un increment dels joves que marxen a altres països a treballar. Tal com expliquem en els informes esmentats, la qüestió més preocupant d'aquesta emigració és la

pèrdua de talent per a les activitats econòmiques i productives de la nostra societat.

La problemàtica de l'atur de llarga durada, en canvi, és especialment significativa, en valors absoluts i percentuals, entre les persones de 55 anys i més. Mentre que les persones de 25 a 54 anys que fa més d'un any que estan sense ocupació arribaven a 27.749 al desembre de 2012, les de 55 anys i més eren 14.555.

Malgrat que el primer grup duplica gairebé la xifra de les persones de 55 anys i més, la comparació s'ha de relativitzar per intervals d'edat de cada grup: el primer és de 30 anys i el segon, com a màxim, de 10 anys.

Quan segmentem els intervals d'edat, observem que l'atur de llarga durada guanya pes dins de cada grup a mesura que augmenta l'edat i que entre les persones de 25 a 34 anys el 18,7% superen l'any de desocupació. Aquest percentatge augmenta al 39,7% entre les desocupades i desocupats de 35 a 54 anys i puja al 62,6% en el grup de 55 anys i més.

Amb relació a la situació i l'esdevenidor de les persones majors de 55 anys sense ocupació, cal assenyalar que si bé hi ha subsidis, aquests es calculen sobre l'Indicador públic de renda d'efectes múltiples (IPREM), que per al 2013 és de 532,51 euros mensuals. Com que aquest subsidi cotitza per a la jubilació dels beneficiaris i aquesta cotització té com a base el mínim vigent, les pensions de jubilació de les persones que passin d'aquesta situació a la de jubilació se situaran a prop dels llindars de les pensions més baixes.

Barcelona 29 de gener de 2013

José A. Fernández Manrique
Secretari general del CESB

Les repercussions de l'atur sobre la salut de les persones han estat objecte de diversos estudis. Les conclusions científiques d'aquesta literatura posen en relleu l'impacte negatiu de l'atur, especialment el de llarga durada, en la salut mental i l'esperança de vida. Al primer element negatiu que comporta la manca de feina, que és la pèrdua d'estatus, s'hi afegeixen amb el temps i la dificultat de trobar feina efectes perversos com la baixada de l'autoestima, la caiguda de l'activitat física i mental, així com una significativa pèrdua de relacions interpersonals. Aquesta situació és el detonant, en molts casos, dels problemes de salut mental que pateixen nombroses persones que es troben en aquesta situació.

S'ha de ressaltar que aquests efectes negatius es poden mitigar en part amb el cobrament de prestacions econòmiques d'atur, com ho demostra un estudi portat a terme a Catalunya sobre les persones sense ocupació,¹ que conclou que el cobrament d'aquest subsidi fa que l'atur no tingui cap impacte sobre la salut mental de les persones que el perceben. També s'han trobat evidències que relacionen la pèrdua de feina amb sentiments de frustració i angoixa que poden derivar en consum d'alcohol i conductes violentes.

La situació, però, pot ser encara més preocupant perquè els estudis que analitzen l'impacte de l'atur sobre la salut es van fer abans de 2009, és a dir, al començament de la crisi. Per tant, i malgrat que poden servir com a marc de referència, majoritàriament no podien preveure l'abast ni la intensitat de l'actual crisi econòmica i, per tant, la repercussió sobre la salut de les persones més perjudicades: les afectades per l'atur.

Vicens Tarrats i Masó
President del CESB en funcions

¹ Impacte de la crisi sobre salut pública. Lucía Artacoiz i Imma Cortés. Memòria Socioeconòmica de Barcelona 2009. CESB.