



M 01

# Parcs i Jardins de Barcelona Institut Municipal

Memòria 2001



Parcs i Jardins  
*el teu espai*

# Sumari / *Sumario*

1	Presentació <i>Presentación</i>	pàg. 5
2	Consell d'administració <i>Consejo de administración</i>	pàg. 9
3	Introducció. Barcelona futur, Barcelona verda <i>Introducción. Barcelona futuro, Barcelona verde</i>	pàg. 11
4	Gestió d'empresa <i>Gestión de empresa</i>	pàg. 15
5	Pla d'Actuació Municipal <i>Plan de Actuación Municipal</i>	pàg. 23
6	Patrimoni verd. Un gran espai <i>Patrimonio verde. Un gran espacio</i>	pàg. 31
7	Gestió del patrimoni verd <i>Gestión del patrimonio verde</i>	pàg. 37
8	Equipaments dels parcs <i>Equipamientos de los parques</i>	pàg. 43
9	Recursos naturals <i>Recursos naturales</i>	pàg. 49
10	Les platges <i>Las playas</i>	pàg. 55
11	A prop dels ciutadans <i>Cerca de los ciudadanos</i>	pàg. 61
12	Comunicació <i>Comunicación</i>	pàg. 67
13	Formació i medi <i>Formación y medio</i>	pàg. 75
14	La nostra gent <i>Nuestra gente</i>	pàg. 85
15	La gestió econòmica <i>La gestión económica</i>	pàg. 93
16	Agraïments <i>Agradecimientos</i>	pàg. 99



# 1

## Barcelona, una ciutat de futur

### *Barcelona, una ciudad de futuro*

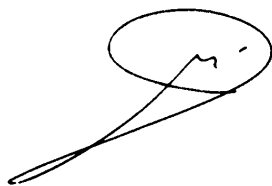
La celebració, el 2004, del Fòrum Universal de les Cultures és una magnífica oportunitat per llegar a Barcelona, sobretot a la zona on es troben el litoral i el riu Besòs, un conjunt de noves infraestructures, equipaments i serveis, i també més espais verds. Unes importants extensions que, com el Parc de Diagonal Mar, incrementaran la trama de verd urbà en més de 17 hectàrees. Aquest nou verd urbà s'ha de sumar a les 30 noves hectàrees dels parcs del Litoral del Besòs i del Nord-oest, que, tot i estar fora dels límits del municipi, aportaran qualitat de vida i benestar a la ciutat i al conjunt de l'àrea metropolitana.

Tots aquests nous projectes estan immersos en la tasca de cada dia. Parcs i Jardins no tan sols s'encarrega de mantenir els parcs de la ciutat. També en crea de nous o fa projectes de restauració de jardins històrics. En aquest sentit, és important destacar la recuperació dels Jardins de Laribal, en el marc de tota la revitalització de Montjuïc, i la remodelació del Turó Park. Dos espais verds clau en la memòria històrica de la nostra ciutat.



El verd urbà, tanmateix, no es compon únicament de parcs i jardins extensos. Hi ha petits projectes que aconsegueixen posar una pinzellada verda a la densa trama urbana. L'objectiu és que cada ciutadà pugui gaudir d'un espai verd molt a prop de casa seva. Una zona verda pròxima que permeti el joc dels més petits, el descans dels més grans i la possibilitat de gaudir de la ciutat des d'una altra perspectiva.

Aquesta memòria és un recull de les actuacions més importants que ha fet Parcs i Jardins de Barcelona durant l'any 2001. Desitjo que us agradi i que serveixi per conèixer millor la nostra cada cop més gran Barcelona verda.



**Joan Clos i Matheu**  
alcalde de Barcelona

La celebración, el 2004, del Foro Universal de las Culturas es una magnífica oportunidad para llegar a Barcelona, sobre todo a la zona donde se encuentran el litoral y el río Besòs, un conjunto de nuevas infraestructuras, equipamientos y servicios, y también más espacios verdes. Unas importantes extensiones que, como el Parc de Diagonal Mar, incrementarán la trama de verde urbano en más de 17 hectáreas. Este nuevo verde urbano se debe sumar a las 30 nuevas hectáreas de los parques del Litoral del Besòs y del Nord-oest, que, aunque se encuentran fuera de los límites del municipio, aportarán calidad de vida y bienestar a la ciudad y al conjunto del área metropolitana.

Todos estos nuevos proyectos están inmersos en el trabajo de cada día. Parcs i Jardins no sólo se encarga de mantener los parques de la ciudad. También crea otros nuevos o hace proyectos de restauración de jardines históricos. En este sentido, es importante destacar la recuperación de los Jardins de Laribal, en el marco de la revitalización de Montjuïc, y la remodelación del Turó Park. Dos espacios verdes clave en la memoria histórica de nuestra ciudad.

Con todo, el verde urbano no se compone únicamente de parques y jardines extensos. Hay pequeños proyectos que consiguen poner una pincelada verde en la densa trama urbana. El objetivo es que cada ciudadano pueda disfrutar de un espacio verde muy cerca de su casa. Una zona verde próxima que permita el juego de los más pequeños, el descanso de los mayores y la posibilidad de disfrutar de la ciudad desde otra perspectiva.

Esta memoria recoge las actuaciones más importantes que ha hecho Parcs i Jardins de Barcelona durante el año 2001. Deseo que os guste y que sirva para conocer mejor nuestra cada vez mayor Barcelona verde.



# Un verd sostenible, a la mida dels ciutadans i ciutadanes

## *Un verde sostenible, a la medida de los ciudadanos y ciudadanas*

Un dels indicadors de la qualitat de vida de les ciutats són les zones verdes i d'esbarjo de què disposen. Sense comptar-hi el Parc de Collserola, la superfície verda de Barcelona ultrapassa les 900 hectàrees, i, amb més de 150.000 unitats, som un dels municipis europeus amb més arbrat viari. Tot i així, l'interès municipal és que tothom pugui gaudir d'un racó verd a prop de casa, encara que no sigui gaire extens. D'aquí ve que esgarrapem aquests tipus d'espais a la trama urbana sempre que podem. En són clars exemples els interiors d'illa de l'Eixample o el programa "Els jardins del barri".

Una eina de comunicació entre la ciutadania i l'ajuntament per conèixer directament les peticions i les inquietuds dels barcelonins i barcelonines són les Audiències Públiques. Parcs i Jardins està materialitzant els projectes expressats pels estudiants de la ciutat en la VI Audiència Pública "Com vols que sigui un espai verd del teu districte". Els primers han estat les places de Martí i Llauredó i Caterina Albert, inaugurades a principis del 2002.

Tot aquest increment del verd implicaria també un augment del consum de recursos naturals si no apliquéssim criteris de sostenibilitat i de respecte del medi ambient. Això vol dir fer servir sistemes de reg que no malbaratin un bé tan escàs com l'aigua, reintroduir espècies mediterrànies ben adaptades a la climatologia o diversificar les classes d'arbres i plantes. Són pautes de comportament que volem que la ciutadania conegui, però també, i és el més important, que les faci seves i les apliqui en la mesura del que sigui possible.

En aquesta línia, s'han de destacar els resultats obtinguts amb programes que fomenten la participació ciutadana, com són "Fem compost al parc" o "Guarneix-me". Recuperar la brossa orgànica per convertir-la en compost o oferir alternatives més sostenibles per als guarniments nadalencs són iniciatives que, any rere any, es consoliden gràcies a la participació de tothom.

Aquest any, la quantitat de compost obtinguda amb els residus vegetals ha estat de 2.848 tones, que s'han fet servir per adobar els espais verds de la ciutat. Paral·lelament, una part d'aquest fertilitzant també l'han usat aquells veïns i veïnes que participen en el programa "Fem compost al parc".

Traballar per la sostenibilitat és una de les nostres fites més importants. Entre tots i totes hem de contribuir a fer de la nostra ciutat un exemple.



**Imma Mayol i Beltran**  
presidenta de Parcs i Jardins de Barcelona, Institut Municipal

Uno de los indicadores de la calidad de vida de las ciudades son las zonas verdes y de esparcimiento de las que disponen. Sin contar el Parc de Collserola, la superficie verde de Barcelona sobrepasa las 900 hectáreas, y, con más de 150.000 unidades, somos uno de los municipios europeos con más arbolado viario. Sin embargo, el interés municipal es que todo el mundo pueda disfrutar de un rincón verde cerca de su casa, aunque no sea muy extenso. De aquí que arañemos este tipo de espacios a la trama urbana cuantas veces podemos. Son claros ejemplos de ello los patios interiores del Eixample o el programa "Els jardins del barri".

Una herramienta de comunicación entre la ciudadanía y el ayuntamiento para conocer directamente las peticiones y las inquietudes de los barceloneses y barcelonesas son las Audiencias Públicas. Parcs i Jardins está materializando los proyectos expresados por los estudiantes de la ciudad en la VI Audiencia Pública "Com vols que sigui un espai verd del teu districte". Los primeros han sido las plazas Martí i Llauredó y Caterina Albert, inauguradas a principios del 2002.

Todo este incremento del verde implicaría también un aumento del consumo de recursos naturales si no aplicásemos criterios de sostenibilidad y de respeto del medio ambiente. Esto significa utilizar sistemas de riego que no desperdicien un bien tan escaso como el agua, reintroducir especies mediterráneas bien adaptadas a la climatología o diversificar las clases de árboles y plantas. Son pautes de comportamiento que queremos que la ciudadanía conozca, pero también, y es lo más importante, que las haga suyas y las aplique en la medida de lo posible.

En esta línea, hay que destacar los resultados obtenidos con programas que fomentan la participación ciudadana, como son "Fem compost al parc" o "Guarneix-me". Recuperar los restos orgánicos para convertirlos en compost u ofrecer alternativas más sostenibles para los adornos navideños son iniciativas que, año tras año, se consolidan gracias a la participación de todos.

Este año, la cantidad de compost obtenida con los residuos vegetales ha sido de 2.848 toneladas, que se han utilizado para abonar los espacios verdes de la ciudad. Paralelamente, una parte de este fertilizante también ha sido utilizada por aquellos vecinos y vecinas que participan en el programa "Fem compost al parc".

Trabajar por la sostenibilidad es una de nuestras metas más importantes. Entre todos y todas tenemos que contribuir a hacer de nuestra ciudad un ejemplo.





# 2

## Consell d'administració *Consejo de administración*

### **Consell d'administració / *Consejo de administración***

Fins al 17 de juliol de 2001 / *Hasta el 17 de julio de 2001*

#### **Presidenta**

Il·lma. Sra. Imma Mayol i Beltran

#### **Vicepresident / *Vicepresidente***

Il·lm. Sr. José Ignacio Cuervo Argudín

#### **Membres representants de l'Ajuntament de Barcelona**

#### ***Miembros representantes del Ajuntament de Barcelona***

Il·lma. Sra. Marina Subirats i Martori

Il·lm. Sr. Antoni Santiburcio i Moreno

Il·lm. Sr. Carles Martí i Jufresa

Il·lm. Sr. Jordi Portabella i Calvete

Sr. Ramon García-Bragado i Acín

Sr. Ricard Frigola i Pérez

### **Consell d'administració / *Consejo de administración***

Des del 18 de juliol de 2001 / *Desde el 18 de julio de 2001*

#### **Presidenta**

Il·lma. Sra. Imma Mayol i Beltran

#### **Vicepresidenta / *Vicepresidenta***

Il·lma. Sra. Marina Subirats i Martori

#### **Membres representants de l'Ajuntament de Barcelona**

#### ***Miembros representantes del Ajuntament de Barcelona***

Il·lma. Sra. Lourdes Muñoz i Santamaria

Il·lm. Sr. Carles Martí i Jufresa

Il·lm. Sr. Jordi Portabella i Calvete

Il·lm. Sr. Ferran Julian i González

Sr. Ramon García-Bragado i Acín

Sr. Ricard Frigola i Pérez



# 3

## Introducció. Barcelona futur, Barcelona verda

### *Introducción. Barcelona futuro, Barcelona verde*

El color de la Barcelona del futur és el verd.  
Verd per vida, per qualitat de vida.

Més de 900 persones treballen perquè la nostra ciutat sigui cada dia més verda, per millorar el nostre entorn i per oferir-nos espais on gaudir del nostre temps lliure.

Treballem per fer una ciutat més amable. Una ciutat que aquest any ha guanyat 5 hectàrees de verd urbà per a tots nosaltres.

Però la nostra feina no s'acaba aquí.  
Continuem esforçant-nos per fer una Barcelona al gust de tothom, una Barcelona on poder jugar, passejar, seure tranquil·lament, llegir o, simplement, reflexionar i gaudir del sol i de la fresca.

Tenim molts projectes per dur a terme, molts projectes amb què volem donar resposta a les necessitats dels ciutadans i ciutadanes, que amb la seva presència, les seves preguntes i les seves queixes ens ajuden a perfilar una ciutat més plural, una Barcelona per a tothom.

També hem incrementat el nombre d'arbres viaris fins a les 150.912 unitats. Hem remodelat el Jardí de les Infantes, hem restaurat el Turó Park, els Jardins de Laribal i la plaça de la Sagrada Família, i hem creat nous espais verds al Casal d'Amics de Penitents, a l'avinguda de l'Hospital Militar i al carrer Natzaret amb Jericó. A Parcs i Jardins treballem dia a dia per establir

El color de la Barcelona del futuro es el verde.  
Verde por vida, por calidad de vida.

Más de 900 personas trabajan para que nuestra ciudad sea cada día más verde, para mejorar nuestro entorno y para ofrecernos espacios donde disfrutar de nuestro tiempo libre.

Trabajamos para hacer una ciudad más amable. Una ciudad que este año ha ganado 5 hectáreas de verde urbano para todos nosotros.

Pero nuestro trabajo no se acaba aquí.  
Continuamos esforzándonos para hacer una Barcelona al gusto de todos, una Barcelona donde poder jugar, pasear, sentarse tranquilamente, leer o, simplemente, reflexionar y disfrutar del sol y del fresco.

Tenemos muchos proyectos que llevar a cabo, muchos proyectos con los que queremos dar respuesta a las necesidades de los ciudadanos y ciudadanas, que con su presencia, sus preguntas y sus quejas nos ayudan a perfilar una ciudad más plural, una Barcelona para todos.

También hemos incrementado el número de árboles viarios hasta las 150.912 unidades. Hemos remodelado el Jardí de les Infantes, hemos restaurado el Turó Park, los Jardins de Laribal y la plaza de la Sagrada Família, y hemos creado nuevos espacios verdes en el Casal d'Amics de Penitents, en la avenida del Hospital Militar y en la calle Natzaret con Jericó.



**Joan Conde del Campo**  
director gerent de Parcs i  
Jardins de Barcelona,  
Institut Municipal



critèris de sostenibilitat en la gestió del verd urbà. Diferents aspectes de les tasques pròpies d'aquest Institut es duen a terme sota aquests paràmetres. En són un exemple els esforços que s'estan fent per a l'estalvi d'aigua de reg, ja sigui fent servir les aigües procedents del subsòl (reg amb aigües freàtiques) o l'automatització de sistemes. En el cas de l'ús d'aigües del subsòl, la superfície que fins ara s'està regant amb aquest sistema és de gairebé 48 hectàrees. Pel que fa al reg automatitzat, hi ha 208 hectàrees de verd urbà que en disposen. En aquesta línia, les propostes de futur se centren en la implantació d'un sistema de reg controlat per higròmetres. El funcionament és molt senzill, ja que es controla el reg en funció de la humitat que es detecta en l'ambient.

La introducció d'espècies autòctones i el foment de la biodiversitat d'espècies d'arbrat viari són unes altres de les mesures que cada any van prenent forma en el conjunt de la gestió dels espais verds de la nostra ciutat.

Barcelona és una ciutat que necessita els seus espais verds. La ciutadania i els treballadors de Parcs i Jardins són conscients de la importància del verd urbà en la nostra vida diària. Conèixer la seva opinió, el grau de satisfacció i l'interès per la nostra feina ens anima a continuar treballant per aconseguir la Barcelona verda del futur.

Amb aquesta memòria volem donar una visió global de l'activitat que Parcs i Jardins ha dut a terme durant l'any 2001.

En Parcs i Jardins trabajamos día a día para establecer criterios de sostenibilidad en la gestión del verde urbano. Diferentes aspectos de las tareas propias de este Instituto se llevan a cabo bajo estos parámetros. Un ejemplo son los esfuerzos que se están haciendo para el ahorro de agua de riego, ya sea utilizando las aguas procedentes del subsuelo (riego con aguas freáticas) o la automatización de sistemas. En el caso del uso de aguas del subsuelo, la superficie que hasta ahora se está regando con este sistema es de casi 48 hectáreas. Por lo que se refiere al riego automatizado, hay 208 hectáreas de verde urbano que disponen de él. En esta línea, las propuestas de futuro se centran en la implantación de un sistema de riego controlado por higrómetros. El funcionamiento es muy sencillo, ya que se controla el riego en función de la humedad que se detecta en el ambiente.

La introducción de especies autóctonas y el fomento de la biodiversidad de especies de arbolado viario son otras de las medidas que cada año van tomando cuerpo en el conjunto de la gestión de los espacios verdes de nuestra ciudad.

Barcelona es una ciudad que necesita sus espacios verdes. La ciudadanía y los trabajadores de Parcs i Jardins son conscientes de la importancia del verde urbano en nuestra vida diaria. Conocer su opinión, el grado de satisfacción y el interés por nuestro trabajo nos anima a continuar trabajando para conseguir la Barcelona verde del futuro.

Con esta memoria queremos dar una visión global de la actividad que Parcs i Jardins ha llevado a cabo durante el año 2001.



# 4

## Gestió d'empresa

### *Gestión de empresa*

Des del 1992, Parcs i Jardins és un Institut Municipal, fet que li confereix una àmplia autonomia de gestió. La seva estructura interna està basada en un model de gestió integral que li permet resoldre internament moltes de les qüestions relacionades amb el manteniment dels espais verds de la ciutat. El personal de Parcs i Jardins està altament qualificat i té la formació adequada per desenvolupar les tasques pròpies de la jardineria, tant en l'aspecte tècnic com en l'operatiu. A part de la jardineria, a Parcs i Jardins també es fan estudis de viabilitat d'espais verds, projectes de jardineria i cursos de formació per a tècnics, i fins i tot es resolen consultes d'altres ajuntaments. Però també hi treballen persones formades en altres àmbits professionals i que cobreixen altres funcions que té aquest Institut. L'activitat de Parcs i Jardins com a Institut Municipal li permet fer un tancament econòmic positiu, ja que, gràcies als seus ingressos, cada any s'aconsegueix disminuir l'aportació de l'ajuntament.

L'activitat principal de Parcs i Jardins és la gestió integral del patrimoni verd de Barcelona. Això comporta la planificació, conservació, restauració i increment de les zones verdes i de l'arbrat de la ciutat. Aquests espais verds urbans són espais públics i, per tant, estan al servei dels ciutadans i ciutadanes. Des d'aquest punt de vista, Parcs i Jardins també té l'encàrrec de vetllar per l'existència dels equipaments

Desde 1992, Parcs i Jardins es un Instituto Municipal, lo que le confiere una amplia autonomía de gestión. Su estructura interna está basada en un modelo de gestión integral que le permite resolver internamente muchas de las cuestiones relacionadas con el mantenimiento de los espacios verdes de la ciudad. El personal de Parcs i Jardins está altamente cualificado y tiene la formación adecuada para desarrollar las labores propias de la jardinería, tanto en el aspecto técnico como en el operativo. Aparte de la jardinería, en Parcs i Jardins también se hacen estudios de viabilidad de espacios verdes, proyectos de jardinería y cursos de formación para técnicos, e incluso se resuelven consultas de otros ayuntamientos. Pero también trabajan personas formadas en otros ámbitos profesionales y que cubren otras de las funciones que tiene este Instituto. La actividad de Parcs i Jardins como Instituto Municipal le permite hacer un cierre económico positivo, ya que, gracias a sus ingresos, cada año se consigue disminuir la aportación del ayuntamiento.

La actividad principal de Parcs i Jardins es la gestión integral del patrimonio verde de Barcelona. Esto comporta la planificación, conservación, restauración e incremento de las zonas verdes y del arbolado de la ciudad. Estos espacios verdes urbanos son espacios públicos y, por lo tanto, están al servicio de los ciudadanos y ciudadanas. Bajo este punto de vista,

i infraestructures necessaris, així com pel seu bon estat.

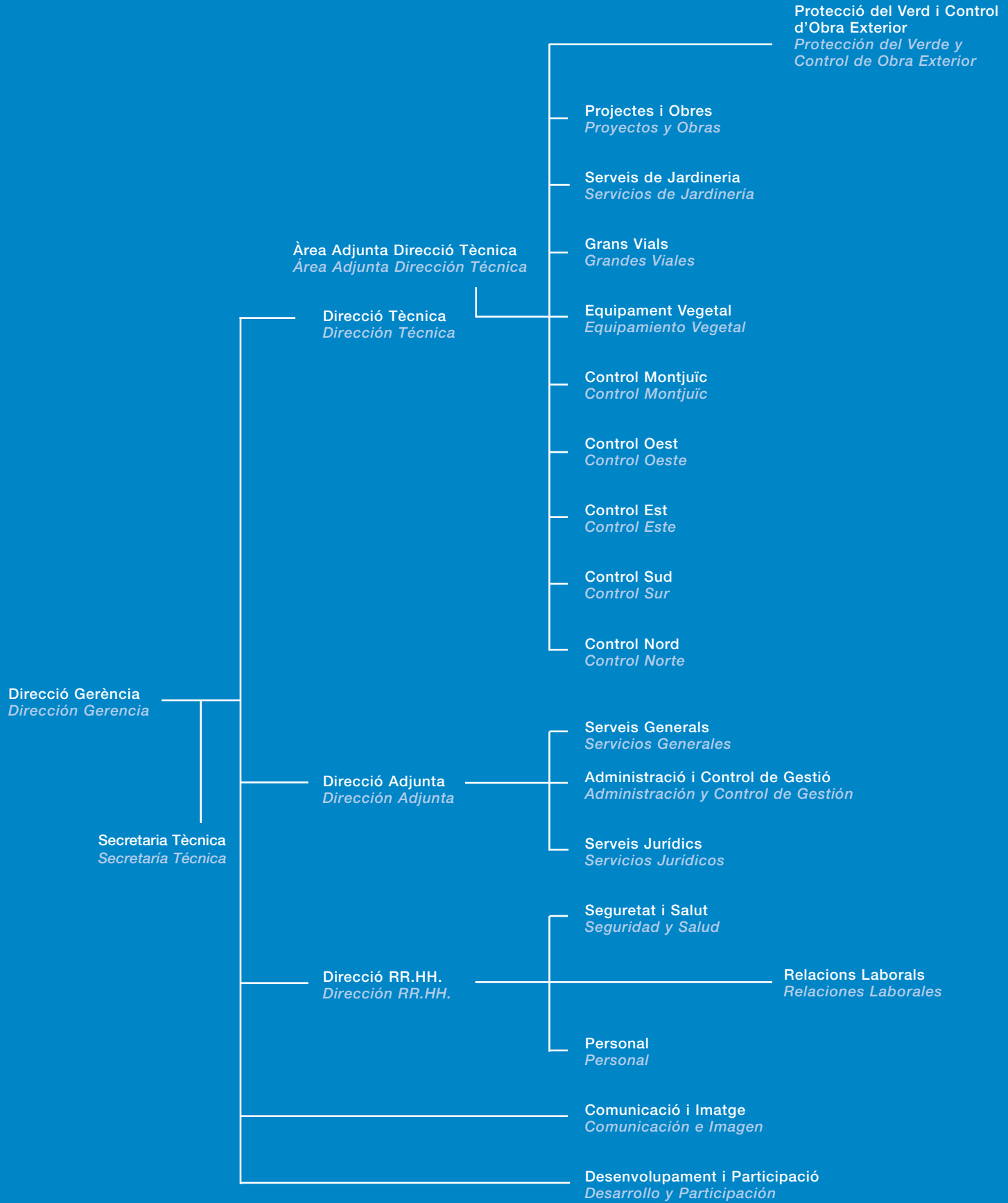
Com a zones d'oci i socialització, els espais verds de la ciutat requereixen també un programa d'activitats que en fomentin l'ús i afavoreixin la convivència. Així, doncs, Parcs i Jardins també duu a terme campanyes de comunicació i de sensibilització ciutadana amb l'objectiu d'informar de la nostra aposta per l'aplicació de criteris de sostenibilitat en la gestió dels espais verds de la ciutat, així com de la importància de la participació ciutadana en el respecte del medi ambient.

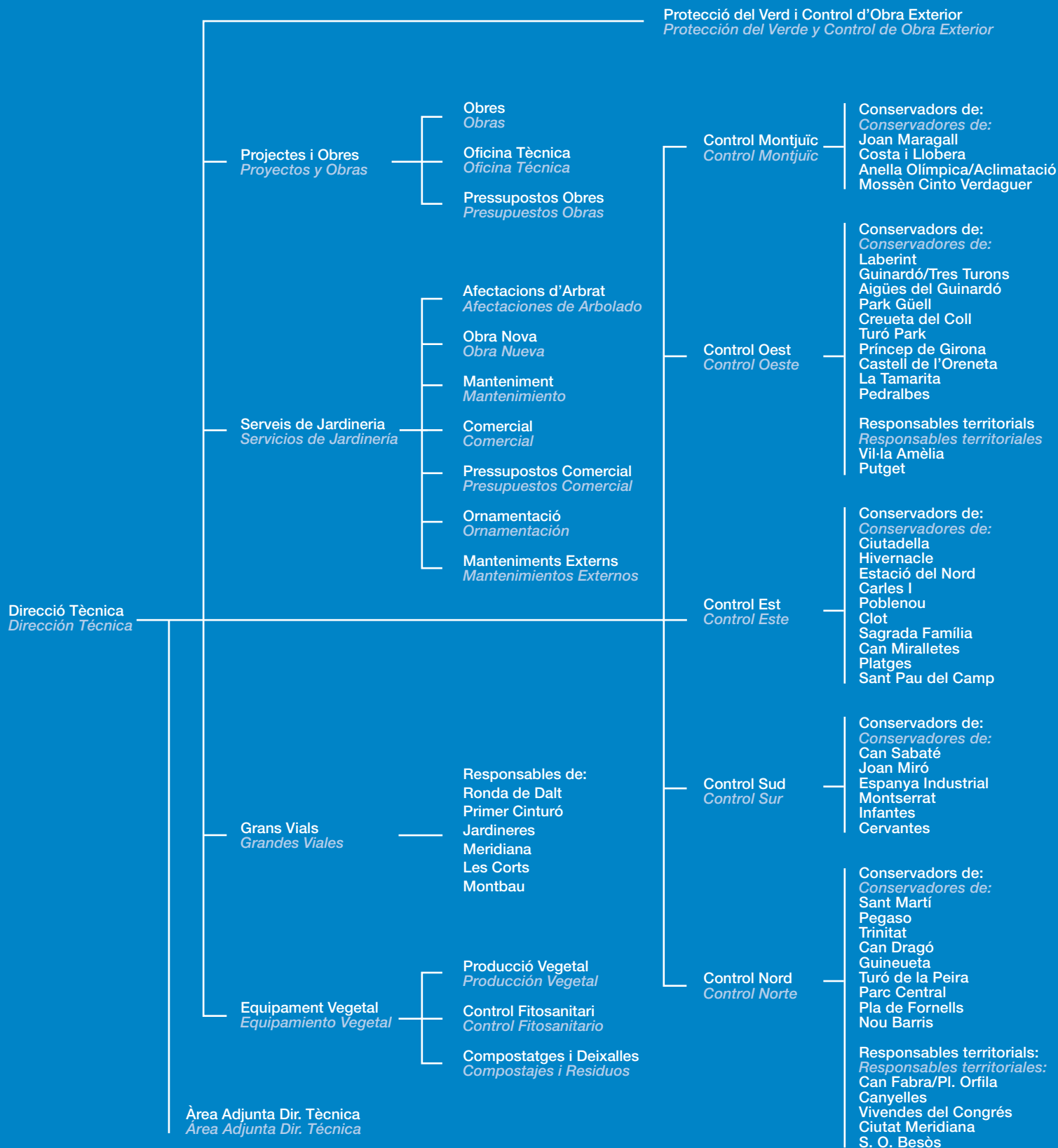
Parcs i Jardins también tiene el encargo de velar por la existencia de los equipamientos e infraestructuras necesarios, así como por su buen estado.

Como zonas de ocio y socialización, los espacios verdes de la ciudad requieren también de un programa de actividades que fomenten su uso y favorezcan la convivencia. Así, pues, Parcs i Jardins también lleva a cabo campañas de comunicación y de sensibilización ciudadana con el objetivo de informar de nuestra apuesta por la aplicación de criterios de sostenibilidad en la gestión de los espacios verdes de la ciudad, así como de la importancia de la participación ciudadana en el respeto del medio ambiente.

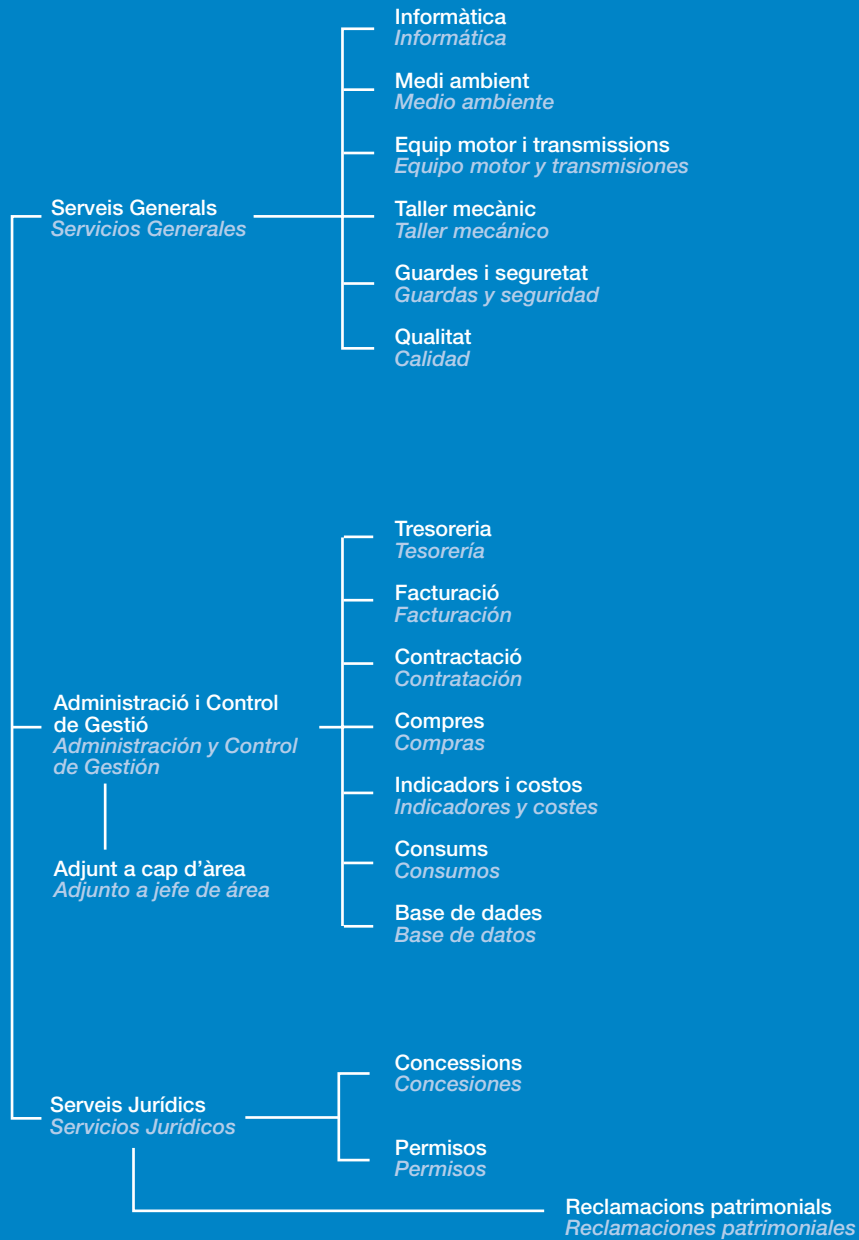




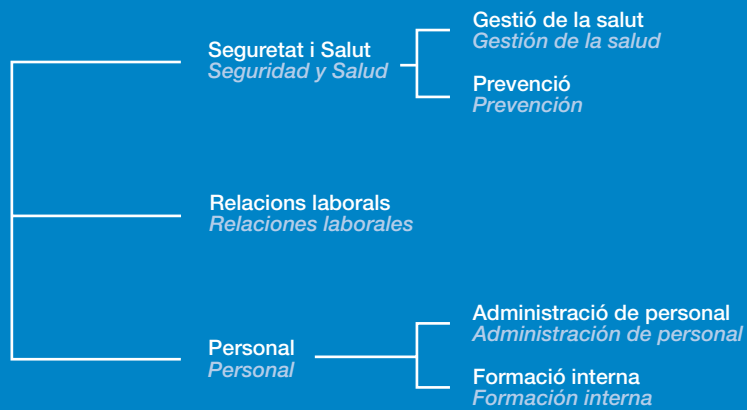




Direcció Adjunta  
*Dirección Adjunta*



Direcció RR. HH.  
*Dirección RR.HH.*









# 5

## Pla d'Actuació Municipal *Plan de Actuación Municipal*

### Principals actuacions del 2001

Durant aquest darrer any són moltes les actuacions que s'han dut a terme en els espais verds de la ciutat unes en els de nova creació i altres en els ja existents amb la intenció de millorar-ne les infraestructures i, és clar, la vegetació.

Aquest quadre és un resum de les grans actuacions més destacades d'aquest període.

### Principales actuaciones del 2001

Durante este último año son muchas las actuaciones que se han llevado a cabo en los espacios verdes de la ciudad unas en los de nueva creación y otras en los ya existentes con la intención de mejorar sus infraestructuras y, como no, su vegetación.

Este cuadro es un resumen de las grandes actuaciones más destacadas de este período.

#### Principals actuacions / Principales actuaciones

	Districte <i>Distrito</i>	Superfície (m²) <i>Superficie (m²)</i>	Tipologia obra <i>Tipología obra</i>	Estat <i>Estado</i>
Jardins de Laribal	Sants-Montjuïc	31.182	Restauració <i>Restauración</i>	En executió <i>En ejecución</i>
Turó Park	Sarrià-Sant Gervasi	29.278	Restauració <i>Restauración</i>	Realitzat <i>Realizado</i>
Plaça Gaudí	Eixample	10.660	Restauració <i>Restauración</i>	Realitzat <i>Realizado</i>
Parc del Bosquet dels Encants	Eixample	21.645	Millores <i>Mejoras</i>	Realitzat <i>Realizado</i>
Jardí de les Infantes	Les Corts	6.405	Remodelació <i>Remodelación</i>	Realitzat <i>Realizado</i>
Casal d'Avis de Penitents	Gràcia	698	Nou espai <i>Nuevo espacio</i>	Realitzat <i>Realizado</i>
Av. Hospital Militar	Gràcia	850	Nou espai <i>Nuevo espacio</i>	Realitzat <i>Realizado</i>
Natzaret / Jericó	Horta-Guinardó	2.419	Nou espai <i>Nuevo espacio</i>	Realitzat <i>Realizado</i>



Imatge dels Jardins de Laribal

Imagen de los Jardins de Laribal

El juliol del 2001 es va inaugurar el Turó Park. Després d'una temporada en obres podem parlar d'una feina impecable, que ha permès als ciutadans recuperar l'ús del parc en unes condicions immillorables. En la restauració dels Jardins de Laribal, també s'hi ha posat tot l'esforç i tota la sensibilitat per aconseguir que aquest espai verd, un cop inaugurat, sigui una joia de la nostra ciutat.

Aquests espais, de la primera meitat del segle passat, han acusat el pas del temps i l'ús continuat. La seva fragilitat fa que els efectes d'aquests dos factors hi siguin molt visibles, i, per tant, han requerit actuacions concretes que els retornin la bellesa.

En julio del 2001 se inauguró el Turó Park. Después de una temporada en obras podemos hablar de una labor impecable, que ha permitido a los ciudadanos recuperar el uso del parque en unas condiciones inmejorables. En la restauración de los Jardins de Laribal también se ha puesto todo el esfuerzo y toda la sensibilidad para conseguir que este espacio verde, una vez inaugurado, sea una joya de nuestra ciudad.

Estos espacios, de la primera mitad del siglo pasado, han acusado el paso del tiempo y su uso continuado. Su fragilidad hace que los efectos de estos dos factores sean muy visibles, y, por lo tanto, han requerido actuaciones concretas que les devuelvan su belleza.





Tots dos projectes constitueixen una bona part d'allò que entre tots hem de preservar: la memòria històrica de la nostra ciutat.

Altres actuacions importants que cal destacar són el treball acurat que s'està duent a terme al Roserar del Parc de Cervantes per dotar d'un ordre i un recorregut didàctic la magnífica col·lecció de rosers, la restauració de la plaça Gaudí i la remodelació dels Jardins de les Infantes.

Los dos proyectos constituyen una buena parte de aquello que entre todos debemos preservar: la memoria histórica de nuestra ciudad.

Otras actuaciones importantes que hay que destacar son el trabajo esmerado que se está llevando a cabo en el Roserar del Parc de Cervantes para dotar de un orden y un recorrido didáctico a la magnífica colección de rosales, la restauración de la plaza Gaudí y la remodelación de los Jardins de les Infantes.

### Pla d'Actuació Municipal 1999-2003

Els objectius del Pla d'Actuació Municipal, desenvolupats de forma continuada des de fa dos anys, segueixen en marxa i augmentant. La millora de la qualitat, els criteris de proximitat i de sostenibilitat, la creació de nous espais i la renovació dels ja existents configuren els eixos generals del PAM. L'objectiu final és l'execució de tots els projectes dins d'aquest mandat.

Els principals punts per desenvolupar se centren en els temes que es relacionen a continuació.

### Plan de Actuación Municipal 1999-2003

Los objetivos del Plan de Actuación Municipal, desarrollados de forma continuada desde hace dos años, siguen en marcha y aumentando. La mejora de la calidad, los criterios de proximidad y de sostenibilidad, la creación de nuevos espacios y la renovación de los ya existentes configuran los ejes generales del PAM. El objetivo final es la ejecución de todos los proyectos dentro de este mandato.

Los principales puntos por desarrollar se centran en los temas que se relacionan a continuación.

#### Increment del verd / Incremento del verde

	Proposta inicial 1999 <i>Propuesta inicial 1999</i>	Situació actual <i>Situación actual</i>	Previsió final mandat 2003 <i>Previsión final mandato 2003</i>	Total	Fòrum 2004
Grans projectes <i>Grandes proyectos</i>	82,6 ha	14,8 ha	12,7 ha	27,5 ha	
Microprojectes <i>Microproyectos</i>	24,0 ha	27,3 ha	23,3 ha	50,6 ha	
Parcs metropolitans <i>Parques metropolitanos</i>	18,0 ha	14,6 ha		14,6 ha	15,4 ha
Fòrum 2004	13,0 ha				17,3 ha
Total	137,6 ha	56,7 ha	36,0 ha	92,7 ha	32,7 ha

#### Altres accions / Otras acciones

##### Altres accions en el verd *Otras acciones en el verde*

Restauracions <i>Restauraciones</i>	6,00 ha
--	---------

**Increment del verd.** Aquesta acció consisteix en la creació de nous parcs, tant pel que fa a grans projectes com a microprojectes. L'objectiu final és arribar a les 100 hectàrees noves de verd urbà.

**Verd a cinc minuts de casa.** Creació d'espais verds ben repartits i amb equipaments per acostar el verd a menys de 250 metres (5 minuts) de cada ciutadà. Paral·lelament, dotar d'equipaments els espais verds ja existents que no en disposen.

**Horts urbans.** Impuls dels horts urbans com a escoles de natura amb activitats de jardineria i agricultura. El 1999, Barcelona comptava amb tres espais dedicats als horts urbans. La previsió per a l'any 2002 és afegir-hi l'Hort de l'Avi (actualment gestionat pel Districte de Gràcia), i, per al 2003, incrementar el programa amb dos horts més: l'Hort del Passatge Turull i el del Parc de les Aigües de Montcada.

**Estalvi d'aigua.** Utilització d'aigua del subsòl per regar els espais verds, cosa que permet estalviar aigua potable, i automatització de les xarxes de reg.

Actualment, a Barcelona s'estan regant 29,52 hectàrees amb aigua del subsòl, fet que suposa un estalvi de 235.400 m<sup>3</sup> d'aigua de xarxa a l'any (84.887 €/any; 14.124.008 ptes./any).

Del projecte global d'aigües freàtiques, presentat pel Sector de Manteniment i Serveis a la Unió Europea, 1.412.378,44 € (235 milions de ptes.) es destinaran al reg de parcs i jardins, amb un estalvi d'aigua previst de 350.000 m<sup>3</sup>.

**Incremento del verde.** Esta acción consiste en la creación de nuevos parques, tanto por lo que se refiere a grandes proyectos como a microproyectos. El objetivo final es llegar a las 100 hectáreas nuevas de verde urbano.

**Verde a cinco minutos de casa.** Creación de espacios verdes bien repartidos y con equipamientos para acercar el verde a menos de 250 metros (5 minutos) de cada ciudadano. Paralelamente, dotar de equipamientos a los espacios verdes ya existentes que no disponen de ellos.

**Huertos urbanos.** Impulso de los huertos urbanos como escuelas de naturaleza con actividades de jardinería y agricultura. En 1999, Barcelona contaba con tres espacios dedicados a los huertos urbanos. La previsión para el año 2002 es añadir el Hort de l'Avi (actualmente gestionado por el Districte de Gràcia), y, para el 2003, incrementar el programa con dos huertos más: el Hort del Passatge Turull y el del Parc de les Aigües de Montcada.

**Ahorro de agua.** Utilización de agua del subsuelo para regar los espacios verdes, lo que permite ahorrar agua potable, y automatización de las redes de riego.

Actualmente, en Barcelona se están regando 29,52 hectáreas con agua del subsuelo, lo que supone un ahorro de 235.400 m<sup>3</sup> de agua de red al año (84.887 €/año; 14.124.008 ptes./año).

Del proyecto global de aguas freáticas, presentado por el Sector de Mantenimiento y Servicios a la Unión Europea, 1.412.378,44 € (235 millones de ptes.) se destinarán al riego de parques y jardines, con un ahorro de agua previsto de 350.000 m<sup>3</sup>.

**Compost.** Projecte de fer compost en origen i ampliació dels punts de compostatge amb la creació de “minipunts verds”. L’any 1998, el programa “Fem compost al parc” comptava amb sis unitats de compostatge situades en diferents espais verds. L’ampliació del programa ha fet que s’incrementés cada any, fins a arribar als 17 punts que hi ha actualment.

Un altre projecte és una prova pilot al Parc del Clot com a “minipunt verd” d’aquí al 2003.

**Millora de l’arbrat urbà.** Investigació sobre les malures que afecten els arbres urbans i selecció de les espècies més adequades a cada espai. Barcelona és una de les ciutats europees amb un nombre més elevat d’arbres viaris per unitat de superfície. Actualment, la ciutat compta amb 150.912 arbres.

Seguint el criteri de la biodiversitat, s’han plantat espècies de flor a cinc barris de l’Eixample.

**Compost.** Proyecto de hacer compost en origen y ampliación de los puntos de compostaje con la creación de “minipuntos verdes”. En el año 1998, el programa “Fem compost al parc” contaba con seis unidades de compostaje situadas en diferentes espacios verdes. La ampliación del programa ha hecho que se incrementara cada año, hasta llegar a los 17 puntos que hay actualmente.

Otro proyecto es una prueba piloto en el Parc del Clot como “minipunto verde” de aquí al 2003.

**Mejora del arbolado urbano.** Investigación sobre las enfermedades que afectan a los árboles urbanos y selección de las especies más adecuadas a cada espacio. Barcelona es una de las ciudades europeas con un número más elevado de árboles viarios por unidad de superficie. Actualmente, la ciudad cuenta con 150.912 árboles.

Siguiendo el criterio de la biodiversidad, se han plantado especies de flor en cinco barrios del Eixample.

## Espècies de flor / Especies de flor

### Espècies de flor als barris de l’Eixample

*Especies de flor en los barrios del Eixample*

Sant Antoni	<i>Sophora japonica</i>
Esquerra	<i>Cercis siliquastrum</i>
Dreta	<i>Tilia euchlora</i>
Sagrada Família	<i>Melia azedarach</i>
Fort Pienc	<i>Jacaranda mimosifolia</i>

**Reintroducció de plantes autòctones per afavorir la sostenibilitat.** Transformació gradual de la vegetació a les zones verdes ja existents amb la incorporació de plantes mediterrànies, més resistents i de menor consum d'aigua.

**Reintroducción de plantas autóctonas para favorecer la sostenibilidad.** Transformación gradual de la vegetación en las zonas verdes ya existentes con la incorporación de plantas mediterráneas, más resistentes y de menor consumo de agua.

**Relació de les espècies / Relación de las especies**

**Espècies més utilitzades aquest any 2001**

*Especies más utilizadas este año 2001*

Liriope muscari	vivaç <i>vivaz</i>
Dorycnium orientale	vivaç <i>vivaz</i>
Pavonia hastata	semiàrbustiva <i>semiàrbustiva</i>
Anagallis monelli	vivaç <i>vivaz</i>
Caesalpinia gilliesii	vivaç <i>vivaz</i>
Eriocephalus africanus	arbust mitjà <i>arbusto medio</i>
Ruscus hypoglossum	arbust mitjà <i>arbusto medio</i>
Pelargonium odoratissimum	flor <i>flor</i>
Salvia interrupta	aromàtica <i>aromática</i>



# 6

## Patrimoni verd. Un gran espai

### *Patrimonio verde. Un gran espacio*

#### **Patrimoni verd. Un gran espai**

Barcelona compta amb 2.784 hectàrees d'espais verds públics. Hi hem sumat la massa forestal del Parc de Collserola, a la qual pertanyen 1.795 hectàrees. Les 989 restants estan repartides en espais de diferents categories, com són els 65 parcs urbans, que ocupen una superfície considerable i que estan classificats, segons la seva tipologia, en històrics, temàtics, forestals i urbans; l'arbrat viari, que és una part essencial d'aquest patrimoni i que s'acosta a les 151.000 unitats; les 3.816 jardineres repartides per tota la ciutat; les places arbrades, enjardinades i urbanes; les illetes arbrades; els parterres i els talusos, i –no ho podem oblidar– les 6 hectàrees de les platges, que són un espai natural extraordinari.

Tot aquest patrimoni verd contribueix a l'equilibri ambiental de la ciutat. Per millorar-lo es duu a terme l'adequació dels espais verds per afavorir la sostenibilitat estalviant al màxim els recursos naturals, aprofitant les aigües freàtiques per al reg per reduir el consum d'aigua potable, automatitzant les xarxes de reg, reintroduint plantes autòctones i espècies mediterrànies més resistents i amb menys consum d'aigua, fomentant la biodiversitat per permetre als ciutadans un coneixement més ampli de les

#### **Patrimonio verde. Un gran espacio**

Barcelona cuenta con 2.784 hectáreas de espacios verdes públicos. Le hemos sumado la masa forestal del Parc de Collserola, a la que pertenecen 1.795 hectáreas. Las 989 restantes están repartidas en espacios de diferentes categorías, como son los 65 parques urbanos, que ocupan una superficie considerable y que están clasificados, según su tipología, en históricos, temáticos, forestales y urbanos; el arbolado viario, que es una parte esencial de este patrimonio y que se acerca a las 151.000 unidades; las 3.816 jardineras repartidas por toda la ciudad; las plazas arboladas, ajardinadas y urbanas; los islotes arbolados; los parterres y los taludes, y –no lo podemos olvidar– las 6 hectáreas de las playas, que son un espacio natural extraordinario.

Todo este patrimonio verde contribuye al equilibrio ambiental de la ciudad. Para mejorarlo se lleva a cabo la adecuación de los espacios verdes para favorecer la sostenibilidad ahorrando al máximo los recursos naturales, aprovechando las aguas freáticas para el riego para reducir el consumo de agua potable, automatizando las redes de riego, reintroduciendo plantas autóctonas y especies mediterráneas más resistentes y con menos consumo de agua, fomentando la biodiversidad para permitir a los ciudadanos un

espècies que viuen a la ciutat i reciclant matèries vegetals i orgàniques per produir compost.

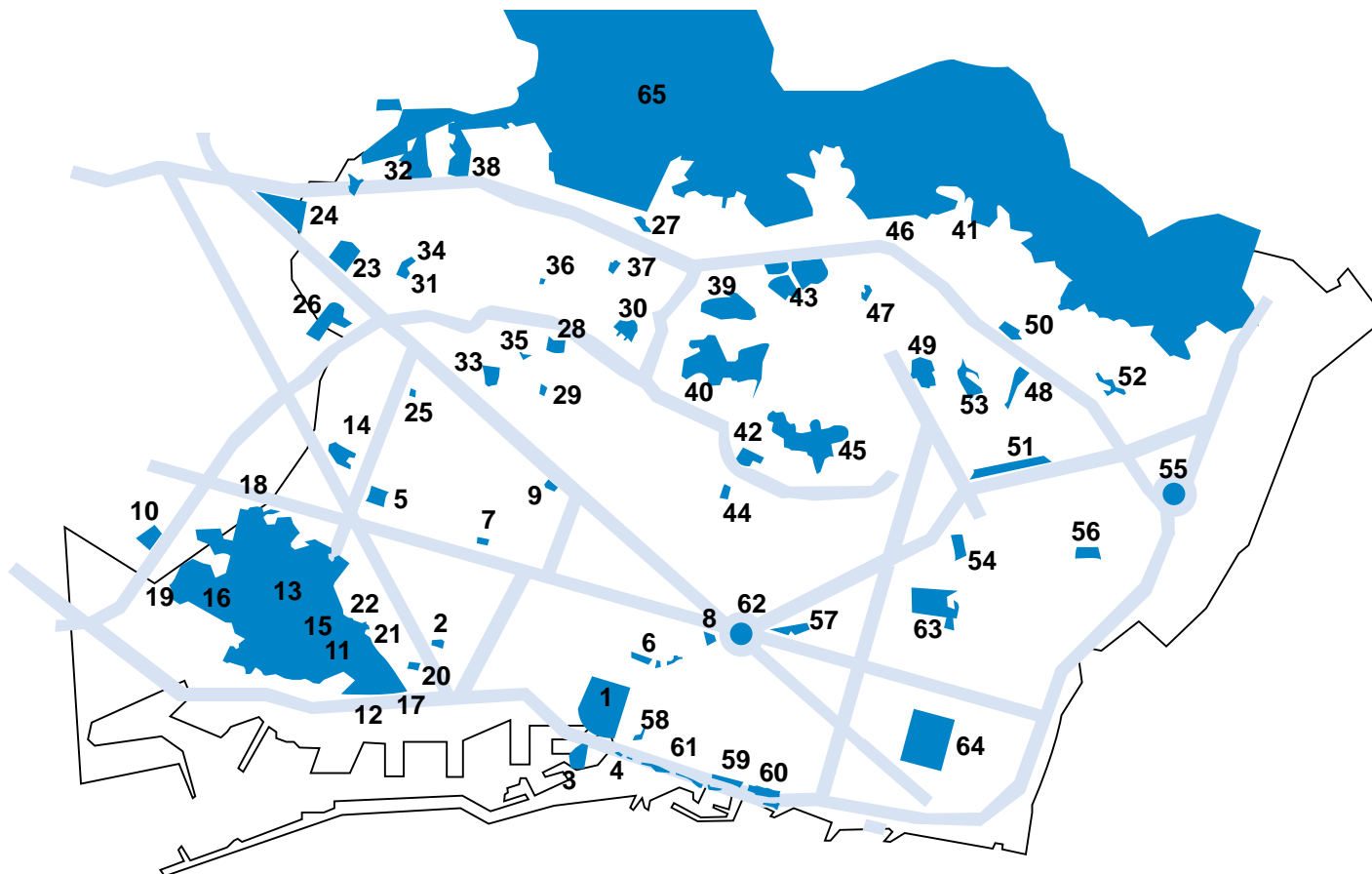
Les característiques del nostre clima mediterrani determinen el tipus de vegetació. Per aquest motiu, i de forma gradual, s'ha transformat la vegetació de les zones verdes amb la incorporació de plantes més resistents. L'increment de la densitat vegetal als parcs urbans, amb major presència d'arbustos i de grups d'arbres, n'ha fet augmentar la incidència ambiental.

conocimiento más amplio de las especies que viven en la ciudad y reciclando materias vegetales y orgánicas para producir compost.

Las características de nuestro clima mediterráneo determinan el tipo de vegetación. Por este motivo, y de forma gradual, se ha transformado la vegetación de las zonas verdes con la incorporación de plantas más resistentes. El incremento de la densidad vegetal en los parques urbanos, con mayor presencia de arbustos y de grupos de árboles, ha hecho aumentar su incidencia ambiental.







## 65 parcs i jardins / 65 parques y jardines

- |                                      |                                    |   |
|--------------------------------------|------------------------------------|---|
| 1 Parc de la Ciutadella              | 23 Jardins del Palau de Pedralbes  | 45 Parc del Guinardó                          |
| 2 Jardins de Sant Pau del Camp       | 24 Parc de Cervantes-Roserar       | 46 Jardins del Palau de les Hores             |
| 3 Parc de la Barceloneta             | 25 Parc de les Corts               | 47 Jardins de Rosa Luxemburg                  |
| 4 Parc de les Cascades               | 26 Jardins de la Maternitat        | 48 Parc de la Guineueta                       |
| 5 Parc de Joan Miró                  | 27 Parc de la Font del Racó        | 49 Parc del Turó de la Peira                  |
| 6 Parc de l'Estació del Nord         | 28 Parc de Monterols               | 50 Parc de Josep Maria Serra Martí            |
| 7 Jardins de la Universitat          | 29 Parc de Moragas                 | 51 Parc Esportiu de Can Dragó                 |
| 8 Bosquet dels Encants               | 30 Parc del Turó del Putget        | 52 Parc del Pla de Fornells                   |
| 9 Jardins del Palau Robert           | 31 Jardins de Vil·la Amèlia        | 53 Parc Central de Nou Barris                 |
| 10 Parc de Can Sabaté                | 32 Parc del Castell de l'Oreneta   | 54 Parc de la Pegaso                          |
| 11 Jardins de Mossèn Cinto Verdaguer | 33 Turó Park                       | 55 Parc de la Trinitat                        |
| 12 Jardins de Mossèn Costa i Llobera | 34 Jardins de Vil·la Sicília       | 56 Parc de la Maquinista                      |
| 13 Jardins de Joan Maragall          | 35 Parc de Can Castelló            | 57 Parc del Clot                              |
| 14 Parc de l'Espanya Industrial      | 36 Jardins de Ca n'Altimira        | 58 Parc de Carles I                           |
| 15 Viver de Tres Pins                | 37 Jardins de la Tamarita          | 59 Parc de Nova Icària                        |
| 16 Mirador del Migdia                | 38 Jardí de Can Sentmenat          | 60 Parc del Poblenou                          |
| 17 Mirador del Poble-sec             | 39 Parc de la Creueta del Coll     | 61 Parc del Port Olímpic                      |
| 18 Parc de la Font Florida           | 40 Park Güell                      | 62 Plaça de les Glòries                       |
| 19 Parc de Montjuïc                  | 41 Parc del Laberint               | 63 Parc de Sant Martí                         |
| 20 Jardí de les Tres Xemeneies       | 42 Parc de les Aigües del Guinardó | 64 Parc de Diagonal Mar (previst per al 2002) |
| 21 Jardins del Teatre Grec           | 43 Parc de la Vall d'Hebron        | 65 Parc de Collserola                         |
| 22 Jardins de Laribal                | 44 Jardí del Príncep de Girona     |   |

Patrimoni conservat més rellevant / Patrimonio conservado más relevante

	2000	2001
Verd públic urbà (m²) <i>Verde público urbano (m²)</i>	9.836.953	9.886.728
Arbrat viari (unitats) <i>Arbolado viario (unidades)</i>	149.466	150.912
Jardineres (unitats) <i>Jardineras (unidades)</i>	3.614	3.816
Platges (m²) <i>Playas (m²)</i>	300.000	300.000
Àrees de joc infantil (unitats) <i>Áreas de juego infantil (unidades)</i>	583	596
Instal·lacions d'oci (unitats) <i>Instalaciones de ocio (unidades)</i>	554	575
Bancs (unitats) <i>Bancos (unidades)</i>	29.135	28.668
Papereres (unitats) <i>Papeleras (unidades)</i>	2.594	2.643
Senyals cívics (unitats) <i>Señales cívicas (unidades)</i>	5.917	6.269
Espais per a gossos (unitats) <i>Espacios para perros (unidades)</i>	151	150



**Indicadors d'activitat / Indicadores de actividad**

<b>Jardineria</b> <i>Jardinería</i>	<b>2000</b>	<b>2001</b>
Arbres plantats als parcs (unitats) <i>Árboles plantados en los parques (unidades)</i>	2.611	2.001
Arbres plantats al carrer (unitats) <i>Árboles plantados en la calle (unidades)</i>	2.913	5.222
Arbres podats (unitats) <i>Árboles podados (unidades)</i>	34.115	37.381
Plantació de flor (unitats) <i>Plantación de flor (unidades)</i>	375.792	361.954
Plantació d'altres vegetals (unitats) <i>Plantación de otros vegetales (unidades)</i>	398.007	398.244
Superfície desbrossada (m²) <i>Superficie desbrozada (m²)</i>	1.292.726	1.319.985
Nombre de regs en arbrat amb aigua del subsòl (unitats) <i>Número de riegos en arbolado con agua del subsuelo (unidades)</i>	246.709	164.634
Nombre de regs en arbrat amb aigua de la SGAB (unitats) <i>Número de riegos en arbolado con agua de la SGAB (unidades)</i>	46.163	34.308
<b>Compostatge</b> <i>Compostaje</i>	<b>2000</b>	<b>2001</b>
Deixalles verdes a compostar (t) <i>Desechos verdes a compostar (t)</i>	7.603	8.533
<b>Reg i infraestructures</b> <i>Riego e infraestructuras</i>	<b>2000</b>	<b>2001</b>
Instal·lació de reg automàtic (m²) <i>Instalación de riego automático (m²)</i>	33.548	39.575
Reparacions d'infraestructures (unitats) <i>Reparaciones de infraestructuras (unidades)</i>	18.374	18.521
<b>Obres</b> <i>Obras</i>	<b>2000</b>	<b>2001</b>
Obra nova realitzada per Parcs i Jardins (m²) <i>Obra nueva realizada por Parcs i Jardins (m²)</i>	16.641	42.677
<b>Suport logístic</b> <i>Apoyo logístico</i>	<b>2000</b>	<b>2001</b>
Reparacions de vehicles (unitats) <i>Reparaciones de vehículos (unidades)</i>	1.002	869
Ús real de vehicles (hores) <i>Uso real de vehículos (horas)</i>	267.659	251.259
% Utilització <i>% Utilización</i>	96%	97%
Ús real de maquinària d'obres (hores) <i>Uso real de maquinaria de obras (horas)</i>	10.049	9.043
% Utilització <i>% Utilización</i>	94%	99%



# 7

## Gestió del patrimoni verd *Gestión del patrimonio verde*

El verd urbà pot tenir diverses formes: arbrat viari, jardineres, parterres i també el que anomenem superfície verda, és a dir, els parcs, jardins i places de la nostra ciutat, que configuren la trama verda urbana.

Els beneficis mediambientals que aporta el verd de ciutat repercuteixen directament en la qualitat de vida dels ciutadans. És per això que s'ha de tenir en compte no tan sols l'increment del verd, sinó també la seva eficàcia. Els petits racons que es van esgarrapant a la trama urbana per crear nous espais verds són allò que anomenem el verd a prop de casa. Aquest és un dels nostres objectius, que dia a dia treballem per complir.

Els espais verds públics, grans o petits, històrics o urbans, han arribat a una superfície de 988 hectàrees, i, amb la incorporació del Parc de Diagonal Mar, a mitjans de l'any 2002, s'aconseguirà el miler d'hectàrees. Mil hectàrees de verd per a tots els ciutadans i ciutadanes de Barcelona i per als visitants. Mil hectàrees de verd urbà per poder gaudir de la natura a ciutat i dels espais per al joc, el repòs i l'oci en general.

Així, doncs, la nostra feina és, a més a més de crear nous espais verds allà on sigui possible, mantenir el verd urbà en bones condicions i gestionar-lo seguint criteris de sostenibilitat.

El verde urbano puede tener diversas formas: arbolado viario, jardineras, parterres y también lo que llamamos superficie verde, es decir, los parques, jardines y plazas de nuestra ciudad, que configuran la trama verde urbana.

Los beneficios medioambientales que aporta el verde de ciudad repercuten directamente en la calidad de vida de los ciudadanos. Por ello hay que tener en cuenta no tan sólo el incremento del verde, sino también su eficacia. Los pequeños rincones que se van arañando a la trama urbana para crear nuevos espacios verdes son aquello que llamamos el verde cerca de casa. Este es uno de nuestros objetivos, que día a día trabajamos para cumplir.

Los espacios verdes públicos, grandes o pequeños, históricos o urbanos, han llegado a una superficie de 988 hectáreas, y, con la incorporación del Parc de Diagonal Mar, a mediados del año 2002, se alcanzará el millar de hectáreas. Mil hectáreas de verde para todos los ciudadanos y ciudadanas de Barcelona y para sus visitantes. Mil hectáreas de verde urbano para poder disfrutar de la naturaleza en la ciudad y de los espacios para el juego, el reposo y el ocio en general.

Así, pues, nuestra labor es, además de crear nuevos espacios verdes allí donde sea posible, mantener el verde urbano en buenas condiciones y gestionarlo siguiendo criterios de sostenibilidad.

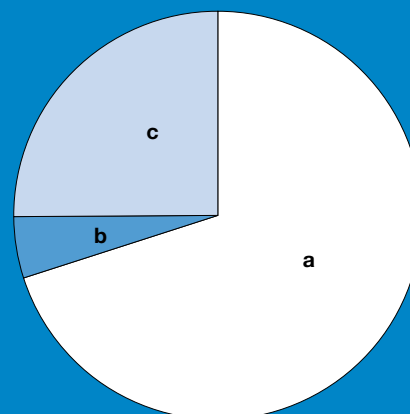
**Fitxa resum / Ficha resumen**

Verd forestal (Collserola) <i>Verde forestal (Collserola)</i>	1.795,00
<b>Total patrimoni verd 2000</b> <i>Total patrimonio verde 2000</i>	<b>2.778,69</b>
<b>Total patrimoni verd 2001</b> <i>Total patrimonio verde 2001</i>	<b>2.783,67</b>

<b>Parcs</b> <i>Parques</i>	65
<b>Total superfície verda</b> <i>Total superficie verde</i>	<b>2.783,67 ha</b>
<b>Verd urbà</b> <i>Verde urbano</i>	988,67 ha
<b>Verd forestal (Collserola)</b> <i>Verde forestal (Collserola)</i>	1.795 ha
<b>Arbrat viari</b> <i>Arbolado viario</i>	150.912 u.
<b>Jardineres</b> <i>Jardineras</i>	3.816 u.
<b>Planta subministrada</b> <i>Planta suministrada</i>	892.945 u.

**Tipologia / Tipología**

<b>a. Parcs forestals</b> <i>Parques forestales</i>	1.949,74 ha
<b>b. Parcs històrics</b> <i>Parques históricos</i>	135,35 ha
<b>c. Parcs i jardins urbans</b> <i>Parques y jardines urbanos</i>	698,57 ha
<b>Total</b>	<b>2.783,67 ha</b>



	Superfície verda (ha) Superficie verde (ha)	Arbrat (unitats) Arbolado (unidades)	Jardineres (unitats) Jardineras (unidades)
Ciutat Vella	62,43	6.914	747
Eixample	48,74	23.589	571
Sants-Montjuïc	286,48	14.588	618
Les Corts	69,58	12.100	136
Sarrià-Sant Gervasi	83,55	12.253	287
Gràcia	36,55	6.438	291
Horta-Guinardó	122,22	13.424	154
Nou Barris	92,72	15.412	252
Sant Andreu	54,31	15.704	470
Sant Martí	132,09	30.490	290
Total 2000	983,69	149.466	3.614
Total 2001	988,67	150.912	3.816

### Arbrat viari. Manteniment

Barcelona és una de les ciutats europees amb més quantitat d'arbrat viari. Tenir cura del seu estat és una de les tasques que Parcs i Jardins duu a terme durant l'any. La poda, la plantació i els tractaments fitosanitaris són feines que es fan cada temporada.

### Espècies d'arbrat viari

Mantenir i fomentar la biodiversitat és un dels objectius que pretenen els criteris de sostenibilitat aplicats a la jardineria urbana. La diversitat d'espècies és un benefici important per al verd urbà, perquè evita la propagació de plagues i malures i afavoreix la supervivència dels exemplars. Així mateix, també suposa un benefici per a la fauna dels parcs i espais verds urbans.

### Arbolado viario. Mantenimiento

Barcelona es una de las ciudades europeas con más cantidad de arbolado viario. Tener cuidado de su estado es uno de los trabajos que Parcs i Jardins lleva a cabo durante el año. La poda, la plantación y los tratamientos fitosanitarios son tareas que se hacen cada temporada.

### Especies de arbolado viario

Mantener y fomentar la biodiversidad es uno de los objetivos que pretenden los criterios de sostenibilidad aplicados a la jardinería urbana. La diversidad de especies es un beneficio importante para el verde urbano, porque evita la propagación de plagas y enfermedades y favorece la supervivencia de los ejemplares. Asimismo, también supone un beneficio para la fauna de los parques y espacios verdes urbanos.

**Subministrament vegetal / Suministro vegetal**

Planta subministrada <i>Planta suministrada</i>	Unitats <i>Unidades</i>	Diversitat d'espècies <i>Diversidad de especies</i>
Planta de temporada <i>Planta de temporada</i>	481.060	33
Arbustos <i>Arbustos</i>	103.859	103
Planta aromàtica <i>Planta aromática</i>	21.727	7
Planta vivaç <i>Planta vivaz</i>	279.916	127
Planta aquàtica <i>Planta acuática</i>	1.662	8
Arbres <i>Árboles</i>	4.721	62
<b>Total</b>	<b>892.945</b>	<b>340</b>

**Arbrat viari / Arbolado viario**

	Poda <i>Poda</i>	Plantació <i>Plantación</i>	Neteja d'escocells <i>Limpieza de alcorques</i>
Ciutat Vella	1.665	312	6.582
Eixample	2.781	884	4.524
Sants-Montjuïc	3.861	678	8.615
Les Corts	1.182	486	4.512
Sarrià-Sant Gervasi	797	565	3.702
Gràcia	537	202	3.163
Horta-Guinardó	1.129	321	13.977
Nou Barris	3.471	387	13.288
Sant Andreu	5.491	300	26.072
Sant Martí	6.785	601	17.421
<b>Total</b>	<b>27.699 u.</b>	<b>4.736 u.</b>	<b>101.856 u.</b>



Arbrat (espècies) / Arbolado (especies)

Espècie <i>Especie</i>		2000	2001
plàtan <i>plátano</i> <i>Platanus x hispanica</i>		58.475	57.916
lledoner <i>almez</i> <i>Celtis australis</i>		13.127	13.776
om <i>olmo</i> <i>Ulmus pumila</i>		7.746	7.938
sófora <i>acacia del Japón</i> <i>Sophora japonica</i>		6.992	7.148
acàcia <i>acacia</i> <i>Robinia pseudoacacia</i>		6.907	6.974
tipuana <i>palo rosa</i> <i>Tipuana tipu</i>		5.057	5.464
arbre ampolla <i>árbol botella</i> <i>Brachychiton populneum</i>		4.576	4.730
pollancre gavatx <i>chopo lombardo</i> <i>Populus nigra italica</i>		3.403	3.822
troana <i>aligustre del Japón</i> <i>Ligustrum lucidum</i>		3.420	3.448
mèlia <i>cinamomo</i> <i>Melia azedarach</i>		2.033	2.491
negundo <i>arce negundo</i> <i>Acer negundo</i>		2.103	2.058
taronger amarg <i>naranja amargo</i> <i>Citrus aurantium</i>		1.876	1.919
Altres espècies* (128) <i>Otras especies* (128)</i>		33.796	33.183
<b>Total</b>		<b>149.466</b>	<b>150.912</b>
<b>Nombre total d'espècies</b> <i>Número total de especies</i>		<b>137</b>	<b>140</b>



# 8

## Equipaments dels parcs

### *Equipamientos de los parques*

Els parcs i places de la nostra ciutat són escenaris que acullen activitats esportives, de repòs, d'esbarjo o de joc en què els protagonistes són usuaris de diferents edats. Això obliga a dotar els espais públics de bancs, papereres, fonts i jocs infantils. Aquests elements han de ser variats, funcionals i resistents, i han de fer l'estada agradable i confortable per a tothom.

Els equipaments s'incrementen en nombre cada any, però també evolucionen per arribar a ser més segurs i més còmodes i per oferir una millor qualitat als usuaris. Gradualment es van renovant les àrees de joc infantil per adaptar-les a les normatives vigents i se'n substitueixen tots aquells elements que no les compleixen. El disseny contribueix a la resistència de les peces, tant del mobiliari com dels jocs, i dificulta els mals usos per disminuir els efectes de la descurança i del vandalisme.

Les àrees per a gossos també estan subjectes a millora. Els animals de companyia també requereixen un espai per al joc i l'esbarjo. En aquest sentit, estem treballant per dotar de fonts i arbres aquestes àrees tan necessàries i per mantenir-les netes i desinfectades.

N'és un bon exemple l'àrea per a gossos que hi ha al Parc de Can Miralletes.

Los parques y plazas de nuestra ciudad son escenarios que acogen actividades deportivas, de reposo, de esparcimiento o de juego en las que los protagonistas son usuarios de diferentes edades. Esto obliga a dotar a los espacios públicos de bancos, papeleras, fuentes y juegos infantiles. Estos elementos tienen que ser variados, funcionales y resistentes, y deben hacer la estancia agradable y confortable para todos.

Los equipamientos se incrementan en número cada año, pero también evolucionan para llegar a ser más seguros y más cómodos y para ofrecer una mejor calidad a los usuarios. Gradualmente se van renovando las áreas de juegos infantiles para adaptarlas a las normativas vigentes y se sustituyen todos aquellos elementos que no las cumplen. El diseño contribuye a la resistencia de las piezas, tanto del mobiliario como de los juegos, y dificulta los malos usos para disminuir los efectos de la falta de cuidado y del vandalismo.

Las áreas para perros también están sujetas a mejora. Los animales de compañía también requieren un espacio para el juego y el esparcimiento. En este sentido, estamos trabajando para dotar de fuentes y árboles a estas áreas tan necesarias y para mantenerlas limpias y desinfectadas.

Un buen ejemplo es el área para perros que hay en el Parc de Can Miralletes.

**Infraestructures bàsiques***Infraestructuras básicas*

Papereres <i>Papeleras</i>	2.643	u.
Bancs <i>Bancos</i>	28.668	u.
Sanitaris <i>Sanitarios</i>	13	u.
Rètols cívics <i>Rótulos cívicos</i>	6.269	u.

**Infraestructures d'oci***Infraestructuras de ocio*

Àrees de joc <i>Áreas de juego</i>	596	u.
Taules de ping-pong <i>Mesas de ping-pong</i>	129	u.
Pistes de botxes <i>Pistas de petanca</i>	441	u.
Circuit de fitness <i>Circuito de fitness</i>	2	u.
Ludoteques <i>Ludotecas</i>	3	u.
Espais per a gossos <i>Espacios para perros</i>	150	u.

Districtes <i>Distritos</i>	Papereres <i>Papeleras</i>	Bancs <i>Bancos</i>	Sanitaris automàtics <i>Sanitarios automáticos</i>	Rètols <i>Rótulos</i>
Ciutat Vella	245	1.732	1	379
Eixample	248	2.270	2	725
Sants-Montjuïc	397	4.323	5	998
Les Corts	180	2.042	1	449
Sarrià-Sant Gervasi	253	1.907		570
Gràcia	185	1.084	2	240
Horta-Guinardó	367	2.605	1	414
Nou Barris	204	3.700	1	734
Sant Andreu	175	2.391		755
Sant Martí	389	6.614		1.005
Total	2.643	28.668	13	6.269

Al novembre es va inaugurar el segon Circuit de Fitness als Parcs, amb el suport de DiR.

Aquest nou circuit, al Parc del Litoral, combina la pràctica de l'esport amb el gaudi de la natura gràcies a la proximitat de les platges de Barcelona. Té una longitud de 4.000 m (2.000 d'anada i 2.000 de tornada). A les estacions, situades cada 500 m, es proposen una sèrie d'exercicis i també s'hi han instal·lat unes barres per dur-los a terme.

El recorregut està senyalitzat amb plafons informatius que especifiquen els exercicis i com realitzar-los, senyals que indiquen per on continua el circuit i xinxetes de distància que indiquen el que s'ha recorregut i la distància restant fins al final. El circuit té dos inicis: es pot començar per la platja de la Mar Bella o bé per la Plaça dels Voluntaris, per cobrir així els dos sentits de la marxa.

En noviembre se inauguró el segundo Circuit de Fitness als Parcs, con el apoyo de DiR.

Este nuevo circuito, en el Parc del Litoral, combina la pràctica del deporte con el disfrute de la naturaleza gracias a la proximidad de las playas de Barcelona. Tiene una longitud de 4.000 m (2.000 de ida y 2.000 de vuelta). En las estaciones, situadas cada 500 m, se proponen una serie de ejercicios y se han instalado unas barras para llevarlos a cabo.

El recorrido está señalizado con paneles informativos que especifican los ejercicios y cómo realizarlos, señales que indican por dónde continúa el circuito y chinchetas de distancia que indican lo que se ha recorrido y la distancia restante hasta el final. El circuito tiene dos inicios: se puede empezar por la playa de la Mar Bella o bien por la Plaça dels Voluntaris, para cubrir así los dos sentidos de la marcha.



**Infraestructures d'oci / Infraestructuras de ocio**

Districtes <i>Distritos</i>	Àrees de joc infantil <i>Áreas de juego infantil</i>	Taules de ping-pong <i>Mesas de ping-pong</i>	Pistes de botxes <i>Pistas de petanca</i>	Circuit de fitness <i>Circuito de fitness</i>	Ludoteques <i>Ludotecas</i>
Ciutat Vella	24	10	45		1
Eixample	50	16	37		
Sants-Montjuïc	51	16	39		1
Les Corts	35	12	16	1	1
Sarrià-Sant Gervasi	40	12	31		
Gràcia	25	10	25		
Horta-Guinardó	79	12	44		
Nou Barris	81	14	28		
Sant Andreu	76	14	86		
Sant Martí	135	13	90	1	
<b>Total</b>	<b>596</b>	<b>129</b>	<b>441</b>	<b>2</b>	<b>3</b>



**Equipaments per a gossos / Equipamientos para perros**

<i>Districtes Distritos</i>	<i>Espais per a gossos Espacios para perros</i>
Ciutat Vella	8
Eixample	20
Sants-Montjuïc	12
Les Corts	11
Sarrià-Sant Gervasi	19
Gràcia	10
Horta-Guinardó	21
Nou Barris	10
Sant Andreu	24
Sant Martí	15
<b>Total</b>	<b>150</b>





# 9

## Recursos naturals

### *Recursos naturales*

La gestió sostenible del verd urbà es basa, principalment, en l'estalvi dels recursos naturals i en el reciclatge de totes aquelles matèries orgàniques que poden fer un servei a la natura. Aquestes dues línies d'actuació es duen a terme a través de programes de compostatge, d'estalvi d'aigua en el reg i de reintroducció de plantes autòctones o adaptades.

#### **El compostatge de residus orgànics**

El compost és un adob natural que s'obté per un procés de descomposició de la matèria orgànica que a la natura es dona de forma espontània. Parcs i Jardins va iniciar l'any 1998 el projecte "Fem compost al parc". Aquesta és una iniciativa que, a més de generar beneficis mediambientals, promou, incentiva i popularitza les propostes de reciclatge entre els ciutadans. La participació ciutadana és imprescindible en totes les accions de reciclatge de residus i, alhora, constitueix un valor afegit en totes aquestes propostes.

#### **L'estalvi en el consum d'aigua**

Hi ha diverses mesures per al control del consum d'aigua de reg. L'estalvi és un compromís que creix dia a dia gràcies a la tecnologia aplicada als nous sistemes per regar. L'automatització i l'ús d'aigües del subsòl són dues de les mesures més importants que

La gestión sostenible del verde urbano se basa, principalmente, en el ahorro de los recursos naturales y en el reciclaje de todas aquellas materias orgánicas que pueden ser útiles a la naturaleza. Estas dos líneas de actuación se llevan a cabo a través de programas de compostaje, de ahorro de agua en el riego y de reintroducción de plantas autóctonas o adaptadas.

#### **El compostaje de residuos orgánicos**

El compost es un abono natural que se obtiene por un proceso de descomposición de la materia orgánica que en la naturaleza se da de forma espontánea. Parcs i Jardins inició en 1998 el proyecto "Fem compost al parc". Esta es una iniciativa que, además de generar beneficios medioambientales, promueve, incentiva y populariza las propuestas de reciclaje entre los ciudadanos. La participación ciudadana es imprescindible en todas las acciones de reciclaje de residuos y, a la vez, constituye un valor añadido en todas estas propuestas.

#### **El ahorro en el consumo de agua**

Existen varias medidas para el control del consumo de agua de riego. El ahorro es un compromiso que crece día a día gracias a la tecnología aplicada a los nuevos sistemas para regar. La automatización y el uso de

**Fitxa resum / Ficha resumen**

Compostatge de residus vegetals <i>Compostaje de residuos vegetales</i>	2.848,37 t
Automatització de reg <i>Automatización de riego</i>	208,46 ha
Consum d'aigua <i>Consumo de agua</i>	0,66 m³/m²
Nombre de regs en arbrat viari amb aigua del subsòl <i>Número de riegos en arbolado viario con agua del subsuelo</i>	164.634 u.
Tractaments fitosanitaris ecològics <i>Tratamientos fitosanitarios ecológicos</i>	1.325 u.

**Fem compost al parc**

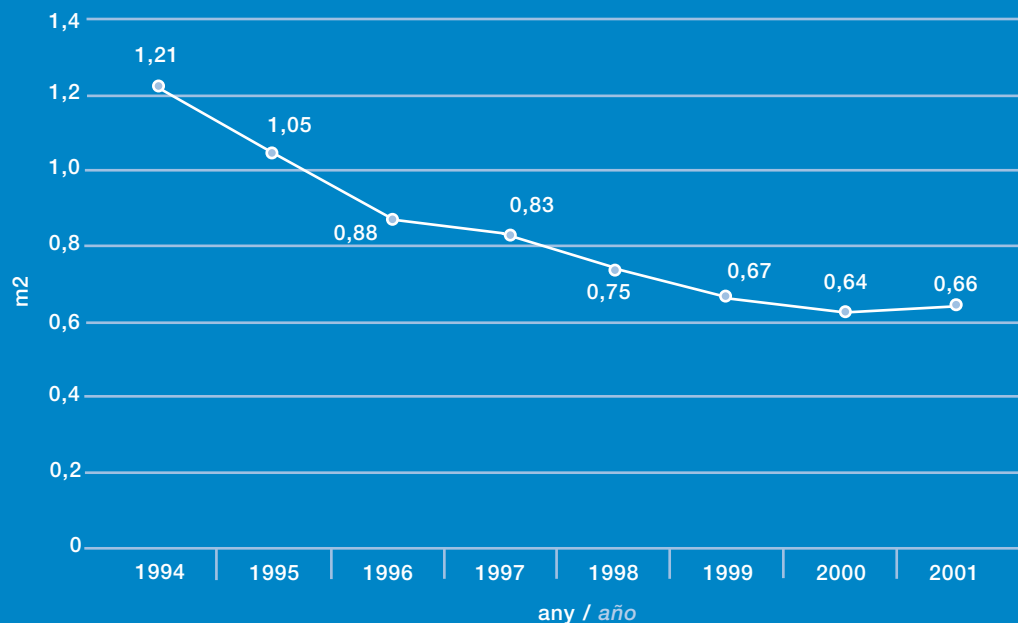
Famílies participants <i>Familias participantes</i>	363
Residus orgànics <i>Residuos orgánicos</i>	20 m³
Compost obtingut <i>Compost obtenido</i>	10 m³
Nombre de parcs <i>Número de parques</i>	17

**Compostatge de residus vegetals / Compostaje de residuos vegetales**

Procedència <i>Procedencia</i>	tones de verd <i>toneladas de verde</i>	t de compost obtingut <i>t de compost obtenido</i>
Parcs i espais verds <i>Parques y espacios verdes</i>	8.042,63	2.680,88
Restes de poda <i>Restos de poda</i>	406,6	135,33
Arbres de Nadal <i>Árboles de Navidad</i>	96,5	32,16
<b>Total</b>	<b>8.545,73</b>	<b>2.848,37</b>

## Consum d'aigua / Consumo de agua

Any / Año	m <sup>3</sup> /m <sup>2</sup>
1994	1,21
1995	1,05
1996	0,88
1997	0,83
1998	0,75
1999	0,67
2000	0,64
2001	0,66



s'apliquen per a la reducció d'aquest consum. Tot i aquests esforços, la necessitat de reg és una variable que ve condicionada per la pluviometria de l'indret. En aquest sentit, és important destacar que les mesures de control són eficaces encara que es constati un augment de consum.

aguas del subsuelo son dos de las medidas más importantes que se aplican para la reducción de este consumo. A pesar de estos esfuerzos, la necesidad de riego es una variable que viene condicionada por la pluviometría del lugar. En este sentido, es importante destacar que las medidas de control son eficaces aunque se constate un aumento de consumo.

Districtes <i>Distritos</i>	Reg per aspersió (ha) <i>Riego por aspersión (ha)</i>	Reg de l'arbrat <i>Riego del arbolado</i>
Ciutat Vella	12,71	8.032
Eixample	12,30	31.651
Sants-Montjuïc	43,37	34.541
Les Corts	19,01	10.309
Sarrià-Sant Gervasi	11,47	16.401
Gràcia	2,58	6.979
Horta-Guinardó	22,46	9.630
Nou Barris	26,20	12.191
Sant Andreu	16,41	15.548
Sant Martí	41,95	19.351
Total	208,46	164.634

**Reg amb aigua del subsòl**  
*Riego con agua del subsuelo*

Existent <i>Existente</i>	Castell de l'Oreneta
	Laberint d'Horta
	Front Marítim
	Palau de Pebralbes
	Mirador del Poble-sec
	Turó Park i Av. de Pau Casals
	Parc de Piscines i Esports
	Parc de Diagonal Mar
	Superfície total 47,96 ha
	<i>Superfície total</i>

**Tractament amb fitosanitaris**  
*Tratamiento con fitosanitarios*

Ecòlogics <i>Ecológicos</i>	804
No ecològics <i>No ecológicos</i>	521
<b>Lluita biològica</b> <i>Lucha biológica</i>	
Paranys amb feromones <i>Cebos con feromonas</i>	95
Trampes cromàtiques <i>Trampas cromáticas</i>	410
Làmines <i>Láminas</i>	10
<b>Total</b>	<b>1.840</b>





# 10

## Les platges

### *Las playas*

#### **Les platges. Un espai extraordinari**

Cinc banderes blaves certifiquen la qualitat i el bon estat de les platges. Per donar un millor servei als usuaris s'ha incrementat el nombre d'equipaments, com dutxes, papereres o lavabos públics. Les instal·lacions per a tots els ciutadans i ciutadanes amb mobilitat reduïda han estat renovades i adaptades. Les nostres platges estan perfectament dotades de serveis de seguretat, de senyalització i de vigilància i salvament; de neteja continuada de l'aigua i la sorra, i del transport públic necessari per fer-les més properes des de qualsevol punt de la ciutat.

Aquest gran espai acull durant tot l'any milions de persones que volen beneficiar-se del sol, de l'aigua i de la natura. Per gaudir-ne en condicions òptimes cal l'esforç i la coordinació de totes les entitats que hi participen.

Després d'haver aconseguit una temporada alta en unes condicions inmillorables, tal com hem comentat, durant el novembre passat, les platges van patir un temporal de gran intensitat que les va deixar molt malparades. Els efectes més importants a les platges de Barcelona han estat la pèrdua de sorra i de mobiliari urbà (papereres i mòduls de passeres danyats o desapareguts) i l'estat en què van quedar els locals d'informació de la Guàrdia Urbana, Creu Roja i Parcs i Jardins.

#### **Las playas. Un espacio extraordinario**

Cinco banderas azules certifican la calidad y el buen estado de las playas. Para dar un mejor servicio a los usuarios se ha incrementado el número de equipamientos, como duchas, papeleras o lavabos públicos. Las instalaciones para todos los ciudadanos y ciudadanas con movilidad reducida han sido renovadas y adaptadas. Nuestras playas están perfectamente dotadas de servicios de seguridad, de señalización y de vigilancia y salvamento; de limpieza continuada del agua y la arena, y del transporte público necesario para hacerlas más cercanas desde cualquier punto de la ciudad.

Este gran espacio acoge durante todo el año a millones de personas que quieren beneficiarse del sol, del agua y de la naturaleza. Para disfrutarlo en condiciones óptimas son necesarios el esfuerzo y la coordinación de todas las entidades que participan.

Después de haber logrado una temporada alta en unas condiciones inmejorables, tal y como hemos comentado, durante el pasado mes de noviembre, las playas sufrieron un temporal de gran intensidad que las dejó muy maltrechas. Los efectos más importantes en las playas de Barcelona han sido la pérdida de arena y de mobiliario urbano (papeleras y módulos de pasarelas dañados o desaparecidos) y el estado en el que quedaron los locales de información de la Guardia Urbana, Cruz Roja y Parcs i Jardins.

## Platges / Playas

### Qualificació de les platges

#### Calificación de las playas

Bandera blava <i>Bandera azul</i>	5
--------------------------------------	---

### Serveis a les platges

#### Servicios en las playas

Deixalles recollides <i>Desechos recogidos</i>	1.346 m <sup>3</sup>
---	----------------------

Entitats responsables <i>Entidades responsables</i>	9
--	---

### Qualitat de les platges

#### Calidad de las playas

### Banderes blaves

#### Banderas azules

Barceloneta

Nova Icària

Bogatell

Mar Bella

Nova Mar Bella

### Equipaments a les platges

#### Equipamientos en las playas

#### Seguretat, manteniment i vigilància *Seguridad, mantenimiento y vigilancia*

Punts d'atenció a l'usuari <i>Puntos de atención al usuario</i>	5
--	---

Torres de vigilància <i>Torres de vigilancia</i>	7
---	---

Cadires de vigilància <i>Sillas de vigilancia</i>	8
--	---

#### Equipaments *Equipamientos*

Dutxes (sortidors) <i>Duchas (surtidores)</i>	160
--	-----

Papereres <i>Papeleras</i>	204
-------------------------------	-----

Passeres per a disminuïts <i>Pasarelas para disminuidos</i>	31
--	----

Lavabos públics <i>Lavabos públicos</i>	42
--	----

Àrees de jocs i esport <i>Áreas de juegos y deporte</i>	15
--	----

Fonts públiques <i>Fuentes públicas</i>	13
--	----

Quioscocs <i>Quioscos</i>	15
------------------------------	----



**Deixalles recollides**

*Desechos recogidos*

Direcció de Serveis de Neteja Urbana

*Dirección de Servicios de Limpieza Urbana*

Origen <i>Origen</i>	m <sup>3</sup>	%
Sorra <i>Arena</i>	586	44
Papereres <i>Papeleras</i>	726	54
<b>Unitat Operativa de Sanejament</b> <i>Unidad Operativa de Saneamiento</i>		
Aigua <i>Agua</i>	34	3
<b>Total</b>	<b>1.346</b>	<b>100</b>

**Controls sanitaris de l'aigua i de la sorra**

*Controles sanitarios del agua y de la arena*

Direcció de Serveis d'Iniciatives i Vigilància Ambiental

*Dirección de Servicios de Iniciativas y Vigilancia Ambiental*

Resultats de l'aigua <i>Resultados del agua</i>	%	Resultat de la sorra <i>Resultado de la arena</i>
Òptims <i>Óptimos</i>	96	Absència total de fongs patògens <i>Ausencia total de hongos patógenos</i>
Bons <i>Buenos</i>	3	
Deficients <i>Deficientes</i>	1	
<b>Total</b>	<b>100</b>	

**Reparacions**

*Reparaciones*

Mancomunitat de Municipis de l'Àrea Metropolitana de Barcelona (MMAMB)

*Mancomunidad de Municipios del Área Metropolitana de Barcelona (MMAMB)*

Tipus de reparació <i>Tipo de reparación</i>	Nombre de reparacions <i>Número de reparaciones</i>
Infraestructures <i>Infraestructuras</i>	412
Mobiliari <i>Mobiliario</i>	89
<b>Total</b>	<b>501</b>

**Serveis de seguretat, vigilància i salvament**  
*Servicios de seguridad, vigilancia y salvamento*

**Creu Roja**  
*Cruz Roja*

<b>Tipus de servei</b> <i>Tipo de servicio</i>	<b>Nombre d'actuacions</b> <i>Número de actuaciones</i>
<b>Assistències sanitàries</b> <i>Asistencias sanitarias</i>	3.142
<b>Evacuacions</b> <i>Evacuaciones</i>	64
<b>Rescats</b> <i>Rescates</i>	56



**Bombers**  
*Bomberos*

Serveis prestats <i>Servicios prestados</i>	53
--	----

**Guàrdia Urbana**  
*Guardia Urbana*

Serveis de seguretat i ús <i>Servicios de seguridad y uso</i>	788
--	-----

Localització de persones extraviades <i>Localización de personas extraviadas</i>	24
---	----

Denúncies <i>Denuncias</i>	2.482
-------------------------------	-------

**Aparcaments**  
*Aparcamientos*

Ocupació <i>Ocupación</i>	
------------------------------	--

De superfície <i>De superficie</i>	54%
---------------------------------------	-----

Persones amb mobilitat reduïda <i>Personas con movilidad reducida</i>	54%
--	-----

**Reforç del transport públic**

*Refuerzo del transporte público*

**Transports Metropolitans de Barcelona**

*Transportes Metropolitanos de Barcelona*

Caps de setmana <i>Fines de semana</i>	
---	--

Autobús (línies) <i>Autobús (líneas)</i>	6, 10, 14, 17, 19, 36, 39, 41, 45, 57, 64, 71, 92, 141, 157, 403
---	--

Metro	L4
-------	----

**Freqüència de pas**

*Frecuencia de paso*

Autobús: 16 minuts <i>Autobús: 16 minutos</i>
--

Metro: 6 minuts <i>Metro: 6 minutos</i>
--

BANCAIXA

Caixa d'Estalvis de València, Castelló i Alacant



PATROCINEN

*Clàssica* als Parcs

amb els Joves Intèrprets



# 11

## A prop dels ciutadans

### *Cerca de los ciudadanos*

Els parcs i els espais verds de la ciutat són indrets que permeten acollir multitud d'esdeveniments de tota mena. Concerts de música clàssica, festes cíviques, trobades de caràcter infantil o cicles de jazz són algunes de les nombroses iniciatives que tenen com a escenari incomparable els parcs de la nostra ciutat, on es troben milers de conciutadans per gaudir de les iniciatives que s'hi duen a terme. Parcs i Jardins, com a òrgan gestor dels espais verds urbans, en facilita la realització i, alhora, controla i estableix els serveis que sota la fórmula de la concessió s'ofereixen als parcs de la ciutat.

Los parques y los espacios verdes de la ciudad son lugares que permiten acoger multitud de acontecimientos de todo tipo. Conciertos de música clásica, fiestas cívicas, encuentros de carácter infantil o ciclos de jazz son algunas de las numerosas iniciativas que tienen como escenario incomparable los parques de nuestra ciudad, donde se encuentran miles de conciudadanos para gozar de las iniciativas que se llevan a cabo. Parcs i Jardins, como órgano gestor de los espacios verdes urbanos, facilita su realización y, a la vez, controla y establece los servicios que bajo la fórmula de la concesión se ofrecen en los parques de la ciudad.



**Fitxa resum / Ficha resumen**

**Presència als parcs**

*Presencia en los parques*

Conservadors <i>Conservadores</i>	35
Responsables territorials <i>Responsables territoriales</i>	13
<b>Consultes del públic</b> <i>Consultas del público</i>	<b>3.832</b>
<b>Oferta d'oci als parcs</b> <i>Oferta de ocio en los parques</i>	
Bars <i>Bares</i>	30
Equipaments lúdics <i>Equipamientos lúdicos</i>	8
<b>Actes organitzats per tercers</b> <i>Actos organizados por terceros</i>	<b>122</b>

**Presència als parcs / Presencia en los parques**

	1997	1998	1999	2000	2001
Conservadors <i>Conservadores</i>	32	32	32	35	35
Responsables territorials <i>Responsables territoriales</i>	0	10	10	13	13
<b>Total</b>	<b>32</b>	<b>42</b>	<b>42</b>	<b>48</b>	<b>48</b>

### Els ciutadans ens diuen...

Els ciutadans tenen una línia oberta per poder-nos transmetre tot el que ens volen dir. A través de trucades telefòniques, per fax o per correu postal o electrònic (e-mail) es recullen tots els seus suggeriments i queixes.

Les xifres d'aquest any així ho demostren.

### Los ciudadanos nos dicen...

Los ciudadanos tienen una línea abierta para podernos transmitir todo lo que nos quieren decir. A través de llamadas telefónicas, por fax o por correo postal o electrónico (e-mail) se recogen todas sus sugerencias y quejas.

Las cifras de este año así lo demuestran.

## A prop dels ciutadans / Cerca de los ciudadanos

### Consultes del públic Consultas del público

Tema	
Arbrat <i>Arbolado</i>	2.162
Mobiliari urbà i infraestructura <i>Mobiliario urbano e infraestructura</i>	291
Neteja <i>Limpieza</i>	196
Suggeriments <i>Sugerencias</i>	709
Diversos <i>Varios</i>	87
Zones verdes <i>Zonas verdes</i>	888
<b>Total</b>	<b>4.333</b>

Parc o jardí <i>Parque o jardín</i>	Bars <i>Bares</i>	Equipaments lúdics, culturals i esportius <i>Equipamientos lúdicos, culturales y deportivos</i>
Parc de la Ciutadella	3	1
Park Güell	2	1
Parc del Castell de l'Oreneta	2	2
Parc del Port Olímpic	1	
Parc de Montjuïc	5	
Plaça de J. F. Kennedy	1	
Parc del Laberint	1	
Parc de la Guineueta	1	
Parc de l'Espanya Industrial	1	
Jardins de Can Miralletes	1	
Jardí de Vil·la Amèlia	1	
Parc de la Creueta del Coll	1	1
Concili de Trento-Fluvià	1	
Jardins de Can Sentmenat	1	
Parc de l'Estació del Nord	1	
Plaça de la Sagrada Família	1	
Turó Park	1	
Parc de Joan Miró	2	
Plaça d'Antoni Gaudí	1	
Parc de Carles I	1	
Pg. Marítim de la Barceloneta (porxos)	1	3
<b>Total</b>	<b>30</b>	<b>8</b>

566 rodages (pel·lícules i espots publicitaris)

566 rodajes (películas y spots publicitarios)

## PARC DE LA CIUTADELLA

Concentració de la Cavalcada de Reis 2001  
 Ballada de sardanes  
 III Trofeu Ciutat de Barcelona de Curses d'Orientació  
 Actes del Carnaval Infantil de Barcelona  
 XII Cursa Ciutat Vella  
 I Caminada Internacional Urbana  
 III Cursa de Bombers de Barcelona  
 Dia de la Terra  
 Festa "Un dia per a l'esperança" d'Intermón  
 Exposició de Cactus i Plantes Suculentas a l'Hivernacle  
 Tamborinada 2001  
 Gimcana de Disminuïts Físics  
 XVI Festa de Primavera de les Escoles  
 de Persones Adultes de Catalunya  
 Acte de cloenda de la campanya "El país a l'escola"  
 Festa d'Educació Viària  
 Concert de música militar  
 Festa de la Gent Gran del Districte de Ciutat Vella  
 4a. Festa dels Casals d'Estiu (Fundació Pere Tarrés)  
 Desfilada de modes  
 Actes de cloenda del projecte Insideout  
 (Fundació Antoni Tàpies)  
 Actes del Dia Mundial del Shiatsu  
 Actes de la Setmana Mundial de la Lactància Materna  
 Gimcana Cultural (Col·legi Claret)  
 Golf a la Ciutat de Barcelona  
 Actes del Dia Mundial de la Sida  
 Exposició d'Orquídies Exòtiques a l'Hivernacle  
 5è. Aplec Nadalenc de Sardanes

## PLATGES

Presentació de la Pirena 2001  
 Actes d'agermanament Barcelona-Sant Sebastià  
 Festa de l'Enterrament de la Sardina  
 X Torneig de Vòlei Platja  
 XIII Torneig Lèsbic Internacional de Voleibol  
 Festa de la Platja 2001  
 Jornada de Vòlei Platja (Assoc. Esport en Família)  
 Competició de Vòlei Platja Escolar  
 Diada Esportiva de Vòlei Platja  
 Concurs Benèfic de Pesca  
 12 Hores de Vòlei Platja  
 Campionat Universitari de Vòlei Platja Mixt  
 Concurs de Castells de Sorra  
 XIV Triatló Escolar



Activitat "Ensorrada de les escoles" (Districte de Sant Martí)  
IV Triatló Esprint de Barcelona  
Activitat escolar "Acti-Sorra" (Districte de Sant Martí)  
Activitat "Sorraescola-2001"  
Proves del Campionat d'Espanya de Motos Aquàtiques  
Cantada de Corals Infantils a l'Espigó del Bogatell  
Exhibicions de futbol 3x3 i taka-taka  
Pràctiques d'enlairament d'estels  
XIII Concurs de Castells de Sorra  
Activitats de circ i dansa (Districte de Ciutat Vella)  
Espectacle d'havaneres i focs artificials  
European Junior X Games  
Activitat del Dia de l'Emprenedor  
Campionat d'Espanya de la Classe Nacional de Patí de Vela  
Concert de Festa Major del Poblenou a l'Espigó de Bac de Roda  
Exhibició de rugbi platja  
Open de Barcelona de Golf a la Platja  
XIII Trofeu Internacional Ciutat de Barcelona de Triatló  
12 Hores de Taka-taka  
Prova del "Gol a la ciutat de Barcelona"  
Esquí de fons a la platja  
Concentració espiritual "Per la pau mundial"

#### PARC DE LA GUINEUETA

Festa del Dia d'Andalusia  
"La cultura va de festa"  
Aplec Sardanista de les Roquetes  
Gimcana d'Educació Viària

#### PARC DE SANT MARTÍ

Gimcana amb cadires de rodes  
Actes del Dia Internacional de la Dansa  
Festival Gallec  
Activitat Escolar "Recerca del joc perdut"  
Activitats de "Nits de la Mediterrània"  
Cinema a la fresca (Districte de Sant Martí)  
Activitats de la Festa Major de Sant Martí

#### PARC DEL CLOT

Concert de cloenda del Taller de Músics  
3r. Festival Esportiu  
Festa de cloenda del Curs d'Educació Viària  
Trobada d'esplais i concert  
III Concurs de Colles Sardanistes  
Festa infantil amb les escoles del Districte de Sant Martí  
Curses d'orientació

#### PARK GÜELL

Aplec de sardanes (Districte de Gràcia)  
Festa Escolar de Residus i Medi Ambient

Actuacions del Festival Internacional de Dansa en Paisatges Urbans

#### PARC DE LA CREUETA DEL COLL

Curses d'orientació  
Jocs tradicionals (Centre Cívic El Coll)  
Caminada a Gràcia  
Trobada de nens de les escoles del Districte de Gràcia  
Acte de cloenda dels Casals d'Estiu  
Espectacle de *capoeiras* i dansa africana  
Festa de la IV Nit de l'Esport  
II Mostra d'Entitats del Coll

#### PARC DE L'ESPANYA INDUSTRIAL

Festa de Carnaval Infantil (Districte de Sants-Montjuïc)  
Ballada de sardanes  
Activitat esportiva "Fent esport 3x3 bàsquet"  
Nit de Disbauxa Musical  
Nit de Circ  
Diada castellerà  
Concert de la Banda Municipal de Barcelona  
Sortida i arribada de la Caminada a Sants-l'Hospitalet

#### PARC DE MONTJUÏC

I Campionat de Catalunya de Cros de Polícies i Bombers  
I Caminada Internacional Urbana  
Trofeu Ciutat de Barcelona de Pentatló  
XXXVIII Escalada Ciclista al Castell de Montjuïc  
Festa de cloenda de la temporada d'estiu dels Escoltes  
Concert de la Banda Municipal de Barcelona

#### PARC DE LA PEGASO

Gimcana amb cadires de rodes  
Activitat de medi ambient  
Celebració de la Diada de l'Esport  
II Caminada a Sant Andreu  
XV Exposició d'Educació Viària  
Mostra d'Entitats

#### PARC DE CERVANTES


Jocs infantils de desplaçaments  
Cursa de Cros Social  
XI Cursa i Caminada a Collserola

#### PARC DEL CASTELL DE L'ORENETA

Curses d'orientació  
Camp. de Catalunya Universitari de Cros i Open Can Caralleu  
Passajeda al parc (Districte de Sarrià-St. Gervasi)  
Anellament científic d'ocells (DEPANA)

#### JARDINS DEL PRÍncep DE GIRONA

XIV Cursa Atlètica Pàlcam Memorial Mercè Palacín  
Concert de percussió  
Festa dels onze anys d'Aula de Poesia de Barcelona



Barcelona s'omple de roses.

# 1<sup>er</sup> Concurs Internacional de Roses noves de Barcelona

Barcelona s'omple de roses. El primer cap de setmana de maig se celebra el 1er Concurs Internacional de Roses Noves de Barcelona. Un jurat internacional triarà les millors roses d'entre 65 noves varietats procedents de 13 països. Mai no has vist roses tan maques. Vine als Jardins de Cervantes a partir del 6 de maig\* de 2001.

\* Amb motiu de la celebració del concurs, els jardins del Roserar romandran tancats al públic del divendres 4 de maig a les 18h i al diumenge 6 de maig a les 16h.



**AVUI**

Parcs i Jardins



# 12

## Comunicació

### *Comunicación*

#### **Campanyes**

Primavera, estiu, tardor, hivern... Les estacions són un dels millors indicadors per assenyalar de forma cíclica el ritme de les nostres campanyes, que transcorren al mateix temps que el cicle de la natura. Cadascuna de les estacions anuncia un fet que ens permet cridar la ciutadania perquè en sigui partícip. Any rere any, la situació es repeteix i ens ajuda a ser recurrents en aquells aspectes en què cal insistir. Les campanyes de comunicació són vehicles que ens permeten transmetre missatges de sostenibilitat, amb els quals volem donar resposta a les demandes de la mateixa natura respecte a la seva preservació i defensa.

Aquestes campanyes no serien efectives si no estiguessin plenes de contingut. És per això que, juntament amb l'enunciat institucional de cadascuna hi ha un missatge i una acció per fer dels espais verds unes de les millors zones de la ciutat, que hem de mantenir entre tots. Seguint en aquesta línia, tota la campanya del 2001 es va centrar en un missatge clar i contundent: la paraula *millor* acompanyava tots els nostres eslògans: "Les millors catifes", "Els millors solàriums", "Els millors colors" i "Els millors para-sols".

#### **Accions de comunicació cultural**

El 2001 ha estat un any ple d'accions comunica-

#### **Campañas**

Primavera, verano, otoño, invierno... Las estaciones son uno de los mejores indicadores para señalar de forma cíclica el ritmo de nuestras campañas, que transcurren parejas al ciclo de la naturaleza. Cada una de las estaciones anuncia un hecho que nos permite llamar a la ciudadanía para que sea partícipe. Año tras año, la situación se repite y nos ayuda a ser recurrentes en aquellos aspectos en los que hace falta insistir. Las campañas de comunicación son vehículos que nos permiten transmitir mensajes de sostenibilidad, con los que queremos dar respuesta a las demandas de la propia naturaleza respecto a su preservación y defensa.

Estas campañas no serían efectivas si no estuvieran llenas de contenido. Por ello, junto al enunciado institucional de cada una de ellas existe un mensaje y una acción para hacer de los espacios verdes unas de las mejores zonas de la ciudad, que debemos mantener entre todos. Siguiendo en esta línea, toda la campaña del 2001 se centró en un mensaje claro y contundente: la palabra *mejor* acompañaba a todos nuestros eslóganes: "Las mejores alfombras", "Los mejores solárium", "Los mejores colores" y "Las mejores sombrillas".

#### **Acciones de comunicación cultural**

El 2001 ha sido un año lleno de acciones comuni-

Campanyes <i>Campañas</i>	1
Culturals <i>Culturales</i>	7
Publicacions <i>Publicaciones</i>	9
Altres accions de comunicació <i>Otras acciones de comunicación</i>	11

tives adreçades a un conjunt molt divers de públic. A la primavera, amb la celebració de la II Biennial Europea del Paisatge, s'omplia d'oliveres la Plaça Nova per fer d'aquest espai públic una representació d'un entorn efímer, tema central de la trobada, que va aplegar professionals de l'arquitectura d'arreu d'Europa.

Immediatament després, i per sisè any consecutiu, el jazz prenia l'Hivernacle del Parc de la Ciutadella les nits del dimecres. Una música plena de ritme, sentiment i color que va estar sonant fins a finals d'octubre.

El jazz no és l'únic estil musical que està present als parcs. La música clàssica, durant les nits d'estiu, es pot escoltar en cinc parcs de la ciutat. Els Jardins de Rubió i Lluch van ser el nou escenari proposat per a aquest any 2001. Aquesta edició va ser la primera en què els joves intèrprets, les promeses de la música clàssica, podien ser protagonistes. Per donar-

cativas dirigidas a un conjunto muy diverso de público. En la primavera, con la celebración de la II Bienal Europea del Paisaje, se llenaba de olivos la Plaça Nova para hacer de este espacio público una representación de un entorno efímero, tema central del encuentro, que concentró a profesionales de la arquitectura de toda Europa.

Inmediatamente después, y por sexto año consecutivo, el jazz tomaba el Hivernacle del Parc de la Ciutadella las noches de los miércoles. Una música llena de ritmo, sentimiento y color que estuvo sonando hasta finales de octubre.

El jazz no es el único estilo musical que está presente en los parques. La música clásica, durante las noches de verano, se puede escuchar en cinco parques de la ciudad. Los Jardins de Rubió i Lluch fueron el nuevo escenario propuesto para este año 2001. Esta edición fue la primera en la que los jóvenes intérpretes, las promesas de la música clásica, podían ser prota-



los una oportunitat es va fer una convocatòria pública que convidava el major nombre de músics joves a presentar-s'hi i, després d'una selecció a càrrec de representants del Conservatori, el Gran Teatre del Liceu i L'Auditori, poder interpretar les seves peces en cinc jardins de la nostra ciutat.

L'Hivernacle, durant el darrer trimestre de l'any, va ser testimoni de tres exposicions. Una va ser l'Exposició de Cactus i Suculentas, que va tenir lloc durant el mes de setembre; la va seguir l'Exposició d'Orquídies Exòtiques, celebrada durant la primera quinzena de desembre, i, per últim, ja dins de la campanya de Nadal, la mostra escolar "Guarneix-me", en què escolars de diversos centres educatius de la ciutat van fer l'exercici creatiu de guarnir un meravellós exemplar d'arbre nadalenc fent servir materials reciclables i alternatius amb una gran dosi d'imaginació i inventiva. Una veritable lliçó de sostenibilitat amb un clar contingut pedagògic. Durant les festes nadal-

gonistas. Para darles una oportunitat se hizo una convocatoria pública que invitaba al mayor número de músicos jóvenes a presentarse y, previa selección a cargo de representantes del Conservatorio, el Gran Teatro del Liceo y L'Auditori, poder interpretar sus piezas en cinco jardines de nuestra ciudad.

El Hivernacle, durante el último trimestre del año, fue testigo de tres exposiciones. Una fue la Exposición de Cactus y Suculentas, que tuvo lugar durante el mes de septiembre; la siguió la Exposición de Orquídeas Exóticas, celebrada durante la primera quincena de diciembre, y, por último, ya dentro de la campaña de Navidad, la muestra escolar "Guarneix-me", en la que escolares de varios centros educativos de la ciudad hicieron el ejercicio creativo de adornar un maravilloso ejemplar de árbol navideño utilizando materiales reciclables y alternativos con una gran dosis de imaginación e inventiva. Una verdadera lección de sostenibilidad con un claro contenido pedagógico. Durante las

ques, aquests exemplars van estar exposats al recinte de l'Hivernacle perquè els més grans poguessin gaudir de la creativitat i la imaginació desenvolupades en una activitat clarament integrada en les tradicions nadalenques.

L'inici del període nadalenc té dos referents clarament identificats. Un, l'encesa dels llums de Nadal, i l'altre, el pessebre de la plaça de Sant Jaume. Un cop més, el protagonisme és la creativitat.

### **Publicacions**

Les publicacions que edita Parcs i Jardins són un vehicle de contacte amb els ciutadans, una eina important per donar a conèixer les realitzacions, els objectius i els reptes que aquest Institut assumeix respecte a la ciutat i als ciutadans.

L'ampli ventall de publicacions de Parcs i Jardins pretén informar la ciutadania, principal destinatari de la nostra tasca, dels nostres objectius, fites i

fiestas navideñas, estos ejemplares quedaron expuestos en el recinto del Hivernacle para que los mayores pudiesen gozar de la creatividad e imaginación desarrolladas en una actividad claramente integrada en las tradiciones navideñas.

El inicio del período navideño tiene dos referentes claramente identificados. Uno, el encendido de las luces de Navidad, y el otro, el belén de la plaza de Sant Jaume. Una vez más, el protagonismo es la creatividad.

### **Publicaciones**

Las publicaciones que edita Parcs i Jardins son un vehículo de contacto con los ciudadanos, una herramienta importante para dar a conocer las realizaciones, los objetivos y los retos que este Instituto asume respecto a la ciudad y a sus ciudadanos.

El amplio abanico de publicaciones de Parcs i Jardins pretende informar a la ciudadanía, principal destinatario de nuestro cometido, de nuestros objetivos, metas y proyectos, y hacerla partícipe y cómplice de nuestro trabajo. Los objetivos comunicativos



projectes, i fer-la partícip i còmplice de la nostra feina. Els objectius comunicatius que es volen aconseguir amb les publicacions són diversos: formatius, educatius, informatius i de participació.

Una bona eina de comunicació és la revista *Barcelona Verda*, que, amb una tirada de 10.000 exemplars, suposa un espai d'opinió, informació i intercanvi de coneixements, tendències i conceptes entre especialistes i tècnics de diverses àrees que tenen com a tret comú la natura i l'entorn verd.

En aquest apartat no podem pas obviar l'important paper que tenen els mitjans de comunicació, que amb la seva feina diària contribueixen a enriquir el debat i a difondre tot allò que importa.

**Barcelona Verda**, 79 números. La revista de Parcs i Jardins ha fet un procés de transformació paral·lel al del mateix Institut. Número rere número ha anat evolucionant i modernitzant-se, alhora que es convertia en instrument de divulgació, eina de diàleg i vehicle d'intercanvi entre els interlocutors del verd. Han estat novament sis números que, amb documentació veraz i amb opinions i reportatges de firmes reconegudes, han posat a l'abast dels nostres lectors, preocupats i interessats per la natura, tota la informació respecte a aquest àmbit.

**Els parcs et parlen.** Fruit de l'acord amb Telefónica Movistar, quatre parcs de la nostra ciutat disposen d'un servei de visites comentades via telèfon mòbil. Per difondre aquest nou servei es van editar fullets explicatius sobre el seu ús i es van repartir entre els visitants dels parcs on està instal·lat i en altres indrets de la ciutat.

que se quieren lograr con las publicaciones son diversos: formativos, educativos, informativos y de participación.

Una buena herramienta de comunicación es la revista *Barcelona Verda*, que, con un tiraje de 10.000 ejemplares, supone un espacio de opinión, información e intercambio de conocimientos, tendencias y conceptos entre especialistas y técnicos de diversas áreas que tienen como rasgo común la naturaleza y el entorno verde.

En este apartado no podemos obviar el importante papel que tienen los medios de comunicación, que con su trabajo diario contribuyen a enriquecer el debate y a difundir todo aquello que importa.

**Barcelona Verda**, 79 números. La revista de Parcs i Jardins ha hecho un proceso de transformación paralelo al del propio Instituto. Número tras número ha ido evolucionando y modernizándose, a la vez que se convertía en instrumento de divulgación, herramienta de diálogo y vehículo de intercambio entre los interlocutores del verde. Han sido nuevamente seis números que, con documentación veraz y con opiniones y reportajes de firmas reconocidas, han puesto al alcance de nuestros lectores, preocupados e interesados por la naturaleza, toda la información respecto a este ámbito.

**Los parques te hablan.** Fruto del acuerdo con Telefónica Movistar, cuatro parques de nuestra ciudad disponen de un servicio de visitas comentadas vía teléfono móvil. Para difundir este nuevo servicio se editaron folletos explicativos sobre su uso y se repartieron entre los visitantes de los parques donde se encuentra instalado y en otros rincones de la ciudad.



**Programa 2001-02**  
Cursos de Jardineria i Paisatgisme al Laberint

**Programa 2001-02**  
Cursos de Jardineria y Paisajismo en el Laberint



**Els parcs et parlen**  
Fullet explicatiu

**Los parques te hablan**  
Folleto explicativo

### **1r. Concurs de Roses Noves de Barcelona.**

La nostra ciutat va acollir el primer cap de setmana de maig el primer Concurs de Roses Noves, en un recentment remodelat Roserar del Parc de Cervantes. Diverses accions de comunicació van permetre difondre entre els ciutadans aquest concurs.

**Turó Park.** L'acabament de les obres de restauració d'aquest parc va significar l'edició d'un nou fullet que explicava el procés de les millores del parc de Rubió i Tudurí i que es va posar a l'abast de veïns i visitants.

### **Cursos al Centre de Formació del Laberint.**

L'oferta actual del centre va dirigida a un ampli ventall de persones, ja siguin professionals del verd o ciutadans aficionats a la jardineria. Això ha significat la necessitat d'editar un element comunicatiu que fes possible l'accés a aquesta oferta a tota persona interessada a rebre informació o a inscriure's en els esmentats cursos.

### **1er. Concurso de Rosas Nuevas de**

**Barcelona.** Nuestra ciudad acogió el primer fin de semana de mayo el primer Concurso de Rosas Nuevas, en un recientemente remodelado Roserar del Parc de Cervantes. Diversas acciones de comunicación permitieron difundir entre los ciudadanos este concurso.

**Turó Park.** La finalización de las obras de restauración de este parque significó la edición de un nuevo folleto que explicaba el proceso de las mejoras del parque de Rubió i Tudurí y que se puso al alcance de vecinos y visitantes.

### **Cursos en el Centre de Formació del**

**Laberint.** La oferta actual del centro va dirigida a un amplio abanico de personas, ya sean profesionales del verde o ciudadanos aficionados a la jardinería. Esto ha significado la necesidad de editar un elemento comunicativo que hiciera posible el acceso a esta oferta a toda persona interesada en recibir información o en inscribirse en dichos cursos.





## Els millors solàriums de Barcelona



Jardins de Joan Vinyoli

És Hivern a la ciutat



Parcs i Jardins



# 13

## Formació i medi

### *Formación y medio*

#### **Formació i educació ambiental**

La participació ciutadana és fonamental per a la implantació de processos de reciclatge i, en general, per a l'aplicació de mesures de respecte del medi ambient com a formes habituals de la nostra quotidianitat. L'educació ambiental és una eina necessària per aconseguir aquesta implicació dels ciutadans i dels usuaris dels espais verds. En aquest sentit, Parcs i Jardins ja fa uns anys que duu a terme diverses propostes que, en la majoria, van dirigides als nens i nenes a través de les escoles.

#### **Formación y educación ambiental**

La participación ciudadana es fundamental para la implantación de procesos de reciclaje y, en general, para la aplicación de medidas de respeto del medio ambiente como formas habituales de nuestra cotidianidad. La educación ambiental es una herramienta necesaria para lograr esta implicación de los ciudadanos y de los usuarios de los espacios verdes. En este sentido, Parcs i Jardins hace ya unos años que lleva a cabo diversas propuestas que, en su mayoría, van dirigidas a los niños y niñas a través de las escuelas.

<b>Activitats didàctiques</b>	
<i>Actividades didácticas</i>	
Assistents	7.407
<i>Asistentes</i>	
<b>Festes de sensibilització</b>	
<i>Fiestas de sensibilización</i>	
Assistents	5.114
<i>Asistentes</i>	
<b>Visites guiades</b>	
<i>Visitas guiadas</i>	
Escolars	5.395
<i>Escolares</i>	
No escolars	1.475
<i>No escolares</i>	
<b>Centre de Formació del Laberint</b>	
Cursos	64
<i>Cursos</i>	
Alumnes	1.174
<i>Alumnos</i>	
Nombre d'hores	1.175
<i>Número de horas</i>	
<b>Altres activitats</b>	
<i>Otras actividades</i>	
Assistents	22.799
<i>Asistentes</i>	

## 1. Festes, trobades i propostes de sensibilització

Parcs i Jardins organitza les activitats de caràcter popular fent servir com a vincle les estacions de l'any. A la primavera, els nens i nenes de la ciutat donen la benvinguda a l'esclat de vida que suposa aquesta estació. La vegetació està exuberant i els parcs de la ciutat s'omplen de verd, de flor i de vida. El 2001, la Festa de la Primavera amb les escoles de la ciutat va celebrar l'acte principal al Parc de la Ciutadella. Més de 5.000 escolars van participar en aquesta diada amb una plantada a deu parcs de la ciutat.

A la tardor, les castanyes i el compostatge. La Festa de la Tardor és una celebració que serveix de vincle per donar a conèixer un procés que a la natura comença durant aquesta estació. Parcs i Jardins promou des de fa uns anys la incorporació d'aquest procés a la ciutat. "Fem compost al parc" és el programa que engloba tota la tasca de conscienciació i participació ciutadana i té com a acte central aquesta Festa de la Tardor.

El 2001 es va haver de suspendre per les fortes tempestes que en aquell moment afectaven la ciutat de Barcelona.

Per Nadal, Barcelona recull els arbres utilitzats com a guarniment durant les festes per reciclar-los i fer-ne compost. Com cada any, Parcs i Jardins promou mitjançant accions de comunicació el coneixement de l'existència d'aquest servei de recollida, així com de les poques possibilitats que tenen aquests arbres de sobreviure a un trasplantament. L'ús d'espècies autòctones és una altra de les iniciatives que promou Parcs i Jardins i que està dins d'aquesta campanya de sensibilització.

## 1. Fiestas, encuentros y propuestas de sensibilización

Parcs i Jardins organiza las actividades de carácter popular utilizando como vínculo las estaciones del año. En primavera, los niños y niñas de la ciudad dan la bienvenida al estallido de vida que supone esta estación. La vegetación está exuberante y los parques de la ciudad se llenan de verde, de flor y de vida. En el 2001, la Festa de la Primavera con las escuelas de la ciudad celebró su acto principal en el Parc de la Ciutadella. Más de 5.000 escolares participaron en esta jornada con una plantada en diez parques de la ciudad.

En otoño, las castañas y el compostaje. La Festa de la Tardor es una celebración que sirve de vínculo para dar a conocer un proceso que en la naturaleza empieza durante esta estación. Parcs i Jardins promueve desde hace unos años la incorporación de este proceso en la ciudad. "Fem compost al parc" es el programa que engloba todo el trabajo de concienciación y participación ciudadana y tiene como acto central esta Festa de la Tardor. En el 2001 se tuvo que suspender debido a las fuertes tormentas que en aquel momento afectaban a la ciudad de Barcelona.

En Navidad, Barcelona recoge los árboles utilizados como adorno durante las fiestas para reciclarlos y hacer compost. Como cada año, Parcs i Jardins promueve mediante acciones de comunicación el conocimiento de la existencia de este servicio de recogida, así como de las pocas posibilidades que tienen estos árboles de sobrevivir a un trasplante. El uso de especies autóctonas es otra de las iniciativas que promueve Parcs i Jardins y que está dentro de esta campaña de sensibilización.

Formació i educació ambiental / Formación y educación ambiental

Festes de sensibilització <i>Fiestas de sensibilización</i>	Nombre de grups <i>Número de grupos</i>	Assistents <i>Asistentes</i>
Festa de la Primavera	269	5.084
Tallers mediambientals (Festa de la Platja) <i>Talleres medioambientales (Festa de la Platja)</i>	6	30
<b>Total</b>	<b>275</b>	<b>5.114</b>

Activitats didàctiques per a escolars <i>Actividades didácticas para escolares</i>	Nombre de grups <i>Número de grupos</i>	Assistents <i>Asistentes</i>
Víver Tres Pins	17	394
Juguem... (I)	21	59
Can Cadena	91	3.307
Sóc un arbre (Parc del Castell de l'Oreneta)	57	1.514
Joc dels exploradors (Parc del Castell de l'Oreneta)	9	227
Juga amb el teu arbre (P. del Laberint / P. de les Aigües)	5	132
Experimenta la platja	2	52
Motxilla blava	7	186
Descobrir el Parc de la Ciutadella	30	852
Taller de Jardineria	6	147
<b>Total</b>	<b>245</b>	<b>7.407</b>

Visites guiades als parcs <i>Visitas guiadas a los parques</i>	Nombre de grups <i>Número de grupos</i>	Assistents <i>Asistentes</i>
<b>Park Güell</b>		
Escolars <i>Escolares</i>	52	1.446
No escolars <i>No escolares</i>	7	161
<b>Jardins de Costa i Llobera</b>		
Escolars <i>Escolares</i>	8	224
No escolars <i>No escolares</i>	4	51
<b>Parc de la Ciutadella</b>		
Escolars <i>Escolares</i>	2	55
No escolars <i>No escolares</i>	1	10
<b>Parc del Laberint</b>		
Escolars <i>Escolares</i>	94	2.388
No escolars <i>No escolares</i>	41	962
<b>Altres parcs <i>Otros parques</i></b>		
Escolars <i>Escolares</i>	50	1.282
No escolars <i>No escolares</i>	19	291
<b>Total</b>	<b>278</b>	<b>6.870</b>

## 2. La VI Audiència Pública i els espais verds

Des de l'any 2000, Parcs i Jardins, juntament amb l'Institut Municipal d'Educació de Barcelona (IMEB) i els diferents districtes municipals, ha dut a terme amb els joves de les escoles de la ciutat deu projectes de disseny d'un espai verd públic per a cada districte. Durant el 2001 s'han executat la meitat d'aquests espais i el primer es va inaugurar a principis del 2002.

## 2. La VI Audiencia Pública y los espacios verdes

Desde el año 2000, Parcs i Jardins, junto con el Institut Municipal d'Educació de Barcelona (IMEB) y los diferentes distritos municipales, ha llevado a cabo con los jóvenes de las escuelas de la ciudad diez proyectos de diseño de un espacio verde público para cada distrito. Durante el 2001 se han ejecutado la mitad de estos espacios y el primero se inauguró a principios del 2002.

### 3. Els horts urbans

Conrear el propi hort a ciutat és un privilegi del qual més de 2.000 usuaris poden gaudir gràcies a aquest projecte. A més dels beneficis terapèutics que aquesta activitat exerceix sobre la gent gran, també afavoreix la recuperació d'alguns espais de la ciutat. En són un exemple la masia de Can Mestres, amb una oferta de 64 parcel·les; l'Hort de l'Avi, i Can Soler, amb 33. Aquestes parcel·les s'ofereixen amb una rotativitat semestral.

### 3. Los huertos urbanos

Cultivar el propio huerto en la ciudad es un privilegio del que más de 2.000 usuarios pueden disfrutar gracias a este proyecto. Además de los beneficios terapéuticos que esta actividad ejerce sobre los mayores, también favorece la recuperación de algunos espacios de la ciudad. Un ejemplo son la masía de Can Mestres, con una oferta de 64 parcelas; l'Hort de l'Avi, y Can Soler, con 33. Estas parcelas se ofrecen con una rotatividad semestral.





Can Cadena

3.350 visitants

*3.350 visitantes*

50 persones hi fan tasques de conreu d'hort cada setmana

*50 personas hacen tareas de cultivo de huerto cada semana*

Programes

*Programas*

Centre d'acollida de persones sense sostre

*Centro de acogida de personas sin techo*

Inserció laboral de la dona

*Inserción laboral de la mujer*

Nens de la ludoteca de Ca l'Arnó

*Niños de la ludoteca de Ca l'Arnó*



Centre de Formació del Laberint

Tipus de curs <i>Tipo de curso</i>	Nombre de cursos <i>Número de cursos</i>	Nombre d'alumnes <i>Número de alumnos</i>	Nombre d'hores <i>Número de horas</i>
Per a afeccionats <i>Para aficionados</i>	25	380	995
Per a tècnics i professionals <i>Para técnicos y profesionales</i>	29	657	407
Per a ajuntaments i empreses <i>Para ayuntamientos y empresas</i>	9	119	117
Postgrau <i>Postgrado</i>	1	18	256
<b>Total</b>	<b>64</b>	<b>1.174</b>	<b>1.775</b>

Externs per a ajuntaments i empreses

*Externos para ayuntamientos y empresas*

Curs <i>Curso</i>	Ajuntament i empreses <i>Ayuntamiento y empresas</i>	N. d'alumnes <i>Nº de alumnos</i>	N. d'hores <i>Nº de horas</i>
Poda d'arbustos i enfiladisses <i>Poda de arbustos y enredaderas</i>	Jardinería y Riegos Azahar	12	25
Poda d'arbres i arbustos <i>Poda de árboles y arbustos</i>	DARP Generalitat de Catalunya	15	13
Poda de palmeres <i>Poda de palmeras</i>	Ajuntament de Sant Pere de Ribes	11	12
Poda de palmeres <i>Poda de palmeras</i>	Ajuntament de Sitges	12	12
Poda d'arbustos i enfiladisses <i>Poda de arbustos y enredaderas</i>	Ajuntament de Sabadell	25	15
Poda de l'arbrat <i>Poda del arbolado</i>	Jardinería y Riegos Azahar	12	12
Poda d l'arbrat viari <i>Poda del arbolado viario</i>	Ajuntament d'Igualada	13	15
Poda de l'arbrat <i>Poda del arbolado</i>	AMPANS	12	5
Manteniment de maquinària <i>Mantenimiento de maquinaria</i>	Ajuntament de Mataró	7	8
<b>Total</b>		<b>119</b>	<b>117</b>

Altres activitats

Otras actividades

	N. de grups Nº de grupos	N. d'assistents Nº de asistentes
Taller Escola Tabor <i>Taller Escuela Tabor</i>	20	250
Assistents a les ludoteques <i>Asistentes a las ludotecas</i>		21.577
Taller de Jardineria (jornada de la Guàrdia Urbana) <i>Taller de Jardinería (jornada de la Guardia Urbana)</i>	16	400
Taller de Jardineria (Guàrdia Urbana Horta-Guinardó) <i>Taller de Jardinería (Guardia Urbana Horta-Guinardó)</i>	8	173
Concurs "Guarneix-me" <i>Concurso "Guarneix-me"</i>	13	320
Visites a Can Mestres <i>Visitas a Can Mestres</i>	3	67
Taller IES Gal·la Placídia <i>Taller IES Gal·la Placídia</i>	2	12
<b>Total</b>	<b>62</b>	<b>22.799</b>

#### 4. El Centre de Formació del Laberint

Afeccionats, professionals i tècnics. Tots els col·lectius tenen una oferta de cursos de jardineria al Laberint. Des del setembre fins al juliol s'hi imparteixen cursos tècnics i pràctics dirigits a tothom que per la seva feina o per la seva afició vulgui ampliar o adquirir nous coneixements sobre la jardineria. També s'hi fan cursos de postgrau.

El Centre de Formació del Laberint està situat al Parc del Laberint d'Horta, envoltat dels seus magnífics jardins. Ofereix diferents nivells de formació, des de cursos d'iniciació i ampliació de coneixements per a afeccionats fins a formació continuada per a tècnics i professionals de la jardineria.

#### 4. El Centre de Formació del Laberint

Aficionados, profesionales y técnicos. Todos los colectivos tienen una oferta de cursos de jardinería en el Laberint. Desde septiembre hasta julio se imparten cursos técnicos y prácticos dirigidos a todos los que por su trabajo o por su afición quieren ampliar o adquirir nuevos conocimientos sobre la jardinería. También se hacen cursos de postgrado.

El Centre de Formació del Laberint està situat en el Parc del Laberint d'Horta, rodeado de sus magníficos jardines. Ofrece distintos niveles de formación, desde cursos de iniciación y ampliación de conocimientos para aficionados, hasta formación continuada para técnicos y profesionales de la jardinería.



# 14

## La nostra gent *Nuestra gente*

### **El nostre personal**

Més de 900 persones. Totes conscienciades sobre els espais verds, la sostenibilitat i la biodiversitat. Ben equipades i ben formades, servint la ciutat, millorant-ne la qualitat de vida i treballant molt a prop dels ciutadans i ciutadanes. El seu esforç fa possible que es compleixin els objectius marcats cada any. El mèrit és de tots els membres que componen la plantilla de Parcs i Jardins, que està distribuïda per funcions: l'administració està integrada per un 10% del total; el personal tècnic en jardineria el forma un 7,5%, i el 82,5% restant correspon al personal de jardineria.

### **Formació interna**

Els criteris de sostenibilitat i biodiversitat són conceptes que s'han d'aplicar dia a dia a la nostra feina. Els nostres tècnics i treballadors es formen contínuament per poder aplicar aquests criteris amb l'eficàcia que la ciutat es mereix.

La maquinària, les eines i els materials utilitzats per treballar també evolucionen, i això vol dir que el personal ha d'adquirir una bona formació per poder desenvolupar la feina amb la seguretat que estarà ben feta. Aquesta formació, indispensable per obtenir els coneixements necessaris per aconseguir un bon resultat, és impartida pels nostres tècnics o en centres especialitzats.

### **Nuestro personal**

Más de 900 personas. Todas concienciadas sobre los espacios verdes, la sostenibilidad y la biodiversidad. Bien equipadas y bien formadas, sirviendo a la ciudad, mejorando su calidad de vida y trabajando muy cerca de los ciudadanos y ciudadanas. Su esfuerzo hace posible que se cumplan los objetivos marcados cada año. El mérito es de todos los miembros que componen la plantilla de Parcs i Jardins, que está distribuida por funciones: la administración está integrada por un 10% del total; el personal técnico en jardinería lo forma un 7,5%, y el 82,5% restante corresponde al personal de jardinería.

### **Formación interna**

Los criterios de sostenibilidad y biodiversidad son conceptos que se tienen que aplicar día a día a nuestro trabajo. Nuestros técnicos y trabajadores se forman continuamente para poder aplicar estos criterios con la eficacia que la ciudad merece.

La maquinaria, las herramientas y los materiales utilizados para trabajar también evolucionan, y ello significa que el personal debe adquirir una buena formación para poder desarrollar su tarea con la seguridad de que estará bien hecha. Esta formación, indispensable para obtener los conocimientos necesarios para un buen resultado, es impartida por nuestros técnicos o en centros especializados.

Edat de la plantilla

*Edad de la plantilla*

Nombre/Número

De 20 a 29	55
de 30 a 39	201
de 40 a 49	388
de 50 a 59	223
més de/más de 60	35
<b>Total</b>	<b>902</b>

Distribució de la plantilla per sexes

*Distribución de la plantilla por sexos*

	Nombre/Número	%
<b>Dones</b> <i>Mujeres</i>	112	12,4
<b>Homes</b> <i>Hombres</i>	790	87,6
<b>Total</b>	<b>902</b>	<b>100</b>

Distribució de la plantilla per sectors

*Distribución de la plantilla por sectores*

	Nombre/Número	%
<b>Administració</b> <i>Administración</i>	91	10,1
<b>Personal tècnic de jardineria</b> <i>Personal técnico de jardinería</i>	68	7,5
<b>Personal de jardineria</b> <i>Personal de jardinería</i>	744	82,4
<b>Total</b>	<b>902</b>	<b>100</b>

Evolució de plantilla

*Evolución de la plantilla*

1992	1.058
1993	1.002
1994	987
1995	951
1996	942
1997	914
1998	929
1999	956
2000	923
2001	902

**Formació del personal / Formación del personal**

**Formació interna**

*Formación interna*

<b>Impartida per Parcs i Jardins</b> <i>Impartida por Parcs i Jardins</i>	<b>Cursos</b> <i>Cursos</i>	<b>Persones</b> <i>Personas</i>	<b>Hores</b> <i>Horas</i>
Formació en jardineria <i>Formación en jardinería</i>	17	256	8.188
Nomenclatura <i>Nomenclatura</i>	1	123	1.476
Aplicació de productes fitosanitaris <i>Aplicación de productos fitosanitarios</i>	4	88	1.262
Higiene i seguretat <i>Higiene y seguridad</i>	6	136	473
Poda d'arbrat <i>Poda de arbolado</i>	2	16	960
Medi ambient <i>Medio ambiente</i>	2	6	18
Noves incorporacions (contracte) <i>Nuevas incorporaciones (contrato)</i>	8	71	361
<b>Subtotals</b> <i>Subtotales</i>	<b>40</b>	<b>696</b>	<b>12.738</b>

<b>Impartida en centres exteriors</b> <i>Impartida en centros exteriores</i>	<b>Cursos</b> <i>Cursos</i>	<b>Persones</b> <i>Personas</i>	<b>Hores</b> <i>Horas</i>
Formació contínua <i>Formación continua</i>	6	90	1.675
Català <i>Catalán</i>	3	13	486
Informàtica <i>Informática</i>	6	12	237
Medi ambient <i>Medio ambiente</i>	2	2	40
Rubió i Tudurí	1	3	2.520
Agricultura biològica <i>Agricultura biológica</i>	1	2	240
Administració <i>Administración</i>	2	3	16
Tècnics <i>Técnicos</i>	6	33	299
<b>Subtotals</b> <i>Subtotales</i>	<b>27</b>	<b>158</b>	<b>5.513</b>
<b>Totals</b> <i>Totales</i>	<b>67</b>	<b>854</b>	<b>18.251</b>

Parcs i Jardins té subscrits acords de col·laboració amb 13 entitats de caràcter social, educatiu i benèfic que fan servir les zones verdes com a recurs per als seus objectius.

*Parcs i Jardins tiene suscritos acuerdos de colaboración con 13 entidades de carácter social, educativo y benéfico que utilizan las zonas verdes como recurso para sus objetivos.*

Prestació Social Substitutòria a les platges <i>Prestación Social Sustitutoria en las playas</i>	2
Prestació Social Substitutòria als parcs <i>Prestación Social Sustitutoria en los parques</i>	22
Mesures penals alternatives <i>Medidas penales alternativas</i>	25
Plans d'ocupació <i>Planes de ocupación</i>	33
Acords de col·laboració (beneficiaris) <i>Acuerdos de colaboración (beneficiarios)</i>	136
<b>Total</b>	<b>218</b>



### **Les tasques de col·laboració social**

Parcs i Jardins acull persones que poden fer a les platges i als parcs de la ciutat la Prestació Social Substitutòria. També ofereix places a persones amb mesures penals alternatives i a aquelles que volen integrar-se i provenen dels plans d'ocupació.

### **Las tareas de colaboración social**

Parcs i Jardins acoge a personas que pueden hacer en las playas y en los parques de la ciudad la Prestación Social Sustitutoria. También ofrece plazas a personas con medidas penales alternativas y a aquellas que quieren integrarse y provienen de los planes de ocupación.



Vehicles <i>Vehículos</i>	205
Maquinària <i>Maquinaria</i>	533

Vehicles  
*Vehículos*

	Unitats totals <i>Unidades totales</i>	Unitats noves <i>Unidades nuevas</i>
Camionetes <i>Camionetas</i>	77	2
Camions <i>Camiones</i>	43	2
Elèctrics <i>Eléctricos</i>	7	
Escombradores <i>Barredoras</i>	5	
Furgonetes <i>Furgonetas</i>	12	
Furgons <i>Furgones</i>	1	
Motocarros <i>Motocarros</i>	7	
Motocicletes <i>Motocicletas</i>	13	
Multitrans <i>Multitrans</i>	22	
Obres <i>Obras</i>	7	1
Plataformes elevadores <i>Plataformas elevadoras</i>	4	2
Tot terreny <i>Todo terreno</i>	3	
Tractors <i>Tractores</i>	3	1
Turismes <i>Turismos</i>	1	
<b>Total</b>	<b>205</b>	<b>8</b>

Maquinària  
Maquinaria

	Unitats totals <i>Unidades totales</i>	Unitats noves <i>Unidades nuevas</i>
Bufadores <i>Sopladoras</i>	12	
Desbrossadores <i>Desbrozadoras</i>	94	15
Equips de sulfatació <i>Equipos de sulfatación</i>	20	
Escarificadores <i>Escarificadoras</i>	2	
Grups electrògens <i>Grupos electrógenos</i>	15	
Motocultors <i>Motocultores</i>	45	5
Motoserres <i>Motosierras</i>	88	11
Retallavores <i>Recotabordes</i>	7	
Segadores <i>Segadoras</i>	181	32
Tallavorades <i>Cortasetos</i>	22	13
Trituradores <i>Trituradoras</i>	4	
Altres <i>Otros</i>	43	9
<b>Total</b>	<b>533</b>	<b>85</b>

### L'equip logístic

Els vehicles, la maquinària i les eines són indispensables per al verd urbà de Barcelona.

Parcs i Jardins adquireix el suport logístic necessari, amb les característiques precises per a cada tipus de treball. El nostre personal també està dotat d'equips per a la comunicació entre si. El manteniment i les reparacions de tot el suport logístic es duen a terme al centre Josep Maria Serra Martí.

### El equipo logístico

Los vehículos, la maquinaria y las herramientas son indispensables para el verde urbano de Barcelona.

Parcs i Jardins adquiere el apoyo logístico necesario, con las características precisas para cada tipo de trabajo. Nuestro personal también está dotado de equipos para la comunicación entre sí. El mantenimiento y las reparaciones de todo el apoyo logístico se llevan a cabo en el centro Josep Maria Serra Martí.



# 15

## La gestió econòmica *La gestión económica*

### **Bona gestió i administració donen un pressupost equilibrat**

L'increment de la superfície verda que s'ha de conservar o l'augment de les inversions i les activitats no comporten un desequilibri en el pressupost. La jardineria sostenible requereix un menor cost de manteniment i de recursos, però és sobretot el creixement constant dels recursos propis generats per serveis a tercers el que permet tancar l'exercici en positiu.

### **Buena gestión y administración dan un presupuesto equilibrado**

El incremento de la superficie verde que hay que conservar o el aumento de las inversiones y las actividades no comportan un desequilibrio en el presupuesto. La jardinería sostenible requiere un menor coste de mantenimiento y de recursos, pero es sobre todo el crecimiento constante de los recursos propios generados por servicios a terceros lo que permite cerrar el ejercicio en positivo.

	2000	2001
Plantilla <i>Plantilla</i>	936	910
Inversió <i>Inversión</i>	468	881
Pròpia <i>Propia</i>	159	106
Per compte de l'ajuntament <i>Por cuenta del ayuntamiento</i>	309	775
Resultat comptable <i>Resultado contable</i>	20	3
Recursos generats per les operacions <i>Recursos generados por las operaciones</i>	283	126

Les xifres de l'exercici donen un resultat de 3 milions de pessetes, que manté la línia d'equilibri iniciada en exercicis anteriors.

Aquest resultat s'ha aconseguit gràcies a un increment del marge d'operacions comercials, que ha passat de 276 a 303 milions de pessetes, i també gràcies al fet que les transferències de capital en què l'Institut actua com a operador, fent obres per als diferents districtes i sectors de l'ajuntament, han passat de 207 milions de pessetes en l'exercici del 2000 a 936 milions el 2001, la qual cosa mostra clarament la voluntat d'incrementar el verd a la ciutat, objectiu bàsic de l'Institut.

Tots aquests punts no ens han fet oblidar la necessitat d'anar renovant l'immobilitzat en maquinària i elements de transport, ja que els fons dedicats a les inversions per a l'exercici del 2001 han estat de més de 106 milions de pessetes.

Las cifras del ejercicio dan un resultado de 3 millones de pesetas, que mantiene la línea de equilibrio iniciada en ejercicios anteriores.

Este resultado se ha logrado gracias a un incremento del margen de operaciones comerciales, que ha pasado de 276 a 303 millones de pesetas, y también gracias a que las transferencias de capital en las que el Instituto actúa como operador, haciendo obras para los diferentes distritos y sectores del ayuntamiento, han pasado de 207 millones de pesetas en el ejercicio del 2000 a 936 millones de pesetas en el 2001, lo que muestra claramente la voluntad de incrementar el verde en la ciudad, objetivo básico del Instituto.

Todos estos puntos no nos han hecho olvidar la necesidad de ir renovando el inmovilizado en maquinaria y elementos de transporte, ya que los fondos dedicados a las inversiones para el ejercicio del 2001 han sido de más de 106 millones de pesetas.



**Balanç / Balance****Actiu / Activo**

<b>Actiu fix</b>	<b>967</b>
<i>Activo fijo</i>	
Immobilitzat immaterial	77
<i>Inmovilizado inmaterial</i>	
Immobilitzat material	890
<i>Inmovilizado material</i>	
<b>Actiu circulant</b>	<b>1.728</b>
<i>Activo circulante</i>	
Existències	94
<i>Existencias</i>	
Deutors	1.426
<i>Deudores</i>	
Tresoreria	204
<i>Tesorería</i>	
Ajustos per periodificació	4
<i>Ajustes por periodificación</i>	
<b>Total actiu</b>	<b>2.695</b>
<i>Total activo</i>	

**Passiu / Pasivo**

<b>Recursos a llarg termini</b>	<b>797</b>
<i>Recursos a largo plazo</i>	
Patrimoni net	208
<i>Patrimonio neto</i>	
Resultat de l'exercici	3
<i>Resultado del ejercicio</i>	
Subvencions de capital	539
<i>Subvenciones de capital</i>	
Creditors a llarg termini	47
<i>Acreedores a largo plazo</i>	
<b>Recursos a curt termini</b>	<b>1.898</b>
<i>Recursos a corto plazo</i>	
Creditors comercials i pressupostaris	951
<i>Acreedores comerciales y presupuestarios</i>	
Altres creditors	327
<i>Otros acreedores</i>	
Ajustos per periodificació	620
<i>Ajustes por periodificación</i>	
<b>Total passiu</b>	<b>2.695</b>
<i>Total pasivo</i>	

Estat financer el 31 de desembre de 2001.  
Xifres en milions de pessetes.

*Estado financiero a 31 de diciembre de 2001.*  
*Cifras en millones de pesetas.*



**Compte de pèrdues i guanys / Cuenta de pérdidas y ganancias****Ingressos / Ingresos**

Vendes <i>Ventas</i>	639
Ingressos per taxes i aprof. espai públic <i>Ingresos por tasas y aprov. espacio público</i>	429
Transf. program. i serveis aj. <i>Transf. program. y servicios ayto.</i>	5.437
Altres ingressos <i>Otros ingresos</i>	92
Excessos i aplicacions de provisions <i>Excesos y aplicaciones de provisiones</i>	3
<b>Total ingressos explotació</b> <i>Total ingresos explotación</i>	<b>6.600</b>

**Costos / Costes**

Compres <i>Compras</i>	319
Personal <i>Personal</i>	4.867
Tributs <i>Tributos</i>	-3
Treballs, subministraments i serveis ext. <i>Trabajos, suministros y servicios ext.</i>	1.268
Subvencions <i>Subvenciones</i>	13
Amortitzacions <i>Amortizaciones</i>	124
<b>Total costos explotació abans financers</b> <i>Total costes explotación antes financieros</i>	<b>6.588</b>

**Resultat de l'exercici / Resultado del ejercicio**

<b>Resultats explotació abans financers</b> <i>Resultados explotación antes financieros</i>	<b>12</b>
Ingressos financers <i>Ingresos financieros</i>	15
Despeses financeres <i>Gastos financieros</i>	-3
<b>Resultat d'explotació</b> <i>Resultado de explotación</i>	<b>24</b>
Resultat d'exercicis anteriors <i>Resultado de ejercicios anteriores</i>	-21
<b>Resultat de l'exercici</b> <i>Resultado del ejercicio</i>	<b>3</b>



# 16

Agraïments

*Agradecimientos*

Moltes gràcies a tots aquells que durant aquest any ens han ajudat a dur a terme molts dels nostres projectes i han col·laborat a fer de Barcelona una ciutat més verda

Muchas gracias a todos aquellos que durante este año nos han ayudado a llevar a cabo muchos de nuestros proyectos y han colaborado en hacer de Barcelona una ciudad más verde.

Clients / Clientes

ACS PROYECTOS, OBRAS Y CONSTRUCCIONES, S.A.  
AGRUP. GUINOVART OSHA  
AGT CONSTRUCCIÓ D'ESPAYS VERDS, S.A.  
AGT CONSTRUCCIONS I OBRES, S.A.  
AJUNTAMENT DE SABADELL  
APARCAMIENTOS COCHERAS, S.A.  
ASOCIACIÓN DE COMERCIANTES L'ILLA  
ASSOCIACIÓ ESPORTIVA DE GRÀCIA  
ATENEU BARCELONÈS  
AUXILIAR DE OBRA CIVIL, S.A.  
BARCELONA ACTIVA, S.A.,S.P.M.  
BARCELONA INN  
BARCELONA PROMOCIÓ, S.A.  
BARCELONA REGIONAL  
BORSTIVEST, S.L.  
CATALANA DE OBRAS Y PROYECTOS, S.A.  
CATEDRAL BASÍLICA DE BARCELONA  
CENTRE BARCELONA GLÒRIES  
CESPA INGENIERÍA URBANA, S.A.  
CLÍNICA SAN JOSÉ  
CLISA 99  
CLUB DE TENIS BARCINO  
CM 140, S.L.  
COLEGIO P. REINA ELISENDA  
COMSA  
COMUNITAT DE PROPIETARIS L'ILLA DIAGONAL  
COMUNIDAD DE PROPIETARIOS SARRIÀ-PARC  
COMUNITAT DE PROPIETARIS CARRER CERÀMICA 12  
CONILLAS GARDEN CENTER, S.L.  
CONSORCI DE LA ZONA FRANCA  
CONSTRUCCIONES Y SERVICIOS FAUS, S.A.  
CONSTRAULA, S.A.  
CONSTRUCCIONES GAUDÍ  
CONSTRUCCIONES PAI, S.A.  
COPCISA  
COPISA CONSTRUCCIONES PIRENAICA, S.A.  
CORSAN, EMPRESA CONSTRUCTORA, S.A.  
CORVIAM, S.A.  
CUBIERTAS Y MZOV, S.A.  
DACHA, S.A.  
DAMM, S.A.  
DIPUTACIÓ DE BARCELONA OBRA CIVIL  
DIRECCIÓ D'ATENCIÓ PRIMÀRIA NOU BARRIS  
EFÍMERA INICIATIVES ESCÈNIQUES  
EL JARDINER DE LA CIUTAT, S.L.  
EMTE, S.A.  
ENRIQUE RODRÍGUEZ PETRIZ, S.A.  
ESCOLA BONANOVA  
FECSA-ENDESA, S.A.  
FERROCARRILS DE LA GENERALITAT  
FERROVIAL-AGROMAN, S.A.  
FOMENTO DE CONSTRUCCIONES Y CONTRATAS, S.A.  
FUNDACIÓ BOSCH I GIMPERA  
GAS NATURAL SDG, S.A.  
GECOINSA  
GENERALITAT DE CATALUNYA  
GESPYDE  
GESTIÓ D'INFRAESTRUCTURES, S.A.  
GIED, S. A.  
GIRATOMB, S.L.  
GORANKA, S.A.  
GROUPAMA  
HOSPITAL DE LA SANTA CREU I SANT PAU  
IMAS  
IMPU, S.A.  
INMOBILIARIA SARASATE, S.A.  
INSTALACIONES Y MONTAJES ELÉCTRICOS  
INSTITUCIÓ MONTSERRAT  
INSTITUT CARTOGRÀFIC DE CATALUNYA  
INSTITUT DE CULTURA DE BARCELONA  
INSTITUT MUNICIPAL BARCELONA ESPECTACLES  
INSTITUT MUNICIPAL D'URBANISME  
JUNTA DE COMPENSACIÓN  
KU-BCN  
LA BARCELONA DELS PARCS  
MAPFRE MUTUALIDAD DE SEGUROS Y REASEGUROS  
MASIA CAN CORTADA, S.L.  
MAUPITI,S.L.  
MONTSE SOLSONA COMUNICACIONS, S.L.  
MUSEU NACIONAL D'ART DE CATALUNYA  
NECSO ENTRECANALES  
OBRAS E INSTALACIONES MH, S.A.  
OLYMPIC MOLL, S.A.  
PARC ZOOLOGIC DE BARCELONA  
PARLAMENT DE CATALUNYA  
PATRONAT MUNICIPAL DE L'HABITATGE  
PROEIXAMPLE, S.A.  
PROMOPOL, S.A.  
QUIPE 80, S.L.  
REIAL FEDERACIÓ ESPANYOLA DE TENNIS  
RIN, S.A.  
S.E.M.I., S.A.  
SOCIEDAD GENERAL DE AGUAS DE BARCELONA  
SERVEIS FUNERARIS DE BARCELONA, S.A.  
SOFISA XXI, S.L.  
TEATRE NACIONAL DE CATALUNYA  
TECNOLOGÍA MEDIO AMBIENTE GRUPO F. SÁNCHEZ  
TEXECO-E. CONSTRUCTORA, S.A.  
THE CIRCUS MARKETING COMMUNICATIONS, S.A.  
TOT PAVIMENT  
TURISVALL, S.L.  
UNIVERSITAT DE BARCELONA  
URBANIZACIONES Y TRANSPORTES, S.A.  
UTE FÍSICA I QUÍMICA  
UTE TORRE-LLOVETA  
VALLCARCA C.F.  
VÍAS Y CONSTRUCCIONES, S.A.

Patrocinadors / Patrocinadores

ACYCSA  
ARCO DISEÑO GRÁFICO AV, S.L.  
ARRIBAS CENTER, S.L.  
AUBERT, S.A.  
BANCAIXA  
BARCELONA Y MÁS  
BOCATA  
BURÉS, S.A.  
COMPAÑÍA AVIDASA, S.A.  
CENTRE BARCELONA GLÒRIES  
CENTRE JARDINERIA SILS  
CESPA, S.A.  
COBEGA, S.A.  
COMERCIAL QUÍMICA MASSÓ, S.A.  
CONSTRAULA, S.A.  
CONSTRUCCIONS CURTO, S.A.  
CULTIUS MIRALPEIX BOSCH  
CULTIVADORS D'ARBRES DE NADAL  
DAE  
DANONE  
DIARI AVUI  
DIREC-TS  
EL PERIÓDICO  
ESPAI JARDÍ  
EXCAVACIONES BENJUMEA  
FERROVIAL-AGROMAN  
FREMAP  
FUJIFILM ESPAÑA, S.A.  
FUNDICIÓN DÚCTIL BENITO, S.A.  
GRUP COOPERATIVA  
GRUPO HUSA  
GRUPO VICHY CATALÁN  
HALCÓN VIAJES  
JARDINERÍA Y RIEGOS AZAHAR, S.A.  
LANF MOTORS  
LAPPSET ESPAÑA, S.A.  
L'ILLA DIAGONAL  
MARTÍ FABRÉS, S.L.  
MATUTANO  
MAUSA  
MOBLES BARCELONA 114  
MOTOR LLANSÀ  
MOVISTAR  
NEOPLANT, S.L.  
PANRICO  
PARQUES Y JARDINES FÁBREGAS, S.A.  
PLASTIC OMNIUM  
POLITRACTOR  
PROINOSA  
SABATER GRUP  
SAME, S.L.  
SANTA & COLE  
SEÑALIZACIONES POSTIGO, S.A.  
SUMINISTROS ILAGA, S.A.  
T.M.A. GRUPO F. SÁNCHEZ  
VIVERS MASSANEDA SAT 950  
VIVERS SILS

Entitats col·laboradores / Entidades colaboradoras

ADENA/WWF ESPAÑA

AMICOLL

AMICS DE COLLSEROLA

AMICS DEL JARDÍ BOTÀNIC

AMICS DEL LABERINT D'HORTA

AMICS DEL PARC DE SANT MARTÍ

AMICS DEL PARC GÜELL

AMICS DELS CACTUS I ALTRES SUCULENTES

AMICS DELS JARDINS

ASOCIACIÓN DE AMIGOS DEL PUEBLO SECO

ASSOCIACIÓ CATALANA D'AMICS DE LES ORQUÍDIES

CEDAM

CLUB D'AMICS DELS ARBRES PER LA TERRA

CONSUM REBEL

CREU ROJA JOVENTUT

ECOIMA, CENTRE D'EDUCACIÓ AMBIENTAL

ECOS DE BARNA

ESCOLA VIVER CASTELL DE SANT FOIX

FAVB

FUNDACIÓ ECOMEDITERRÀNIA

FUNDACIÓ TERRA

GRODEMA

PARC DE COLLSEROLA

UNIÓ DE CONSUMIDORS DE CATALUNYA-UCE

VIDA SANA-BIOCULTURA

